

ut 8/75
7

Jugy



dolenjski gozdar

GLASILO GOZDNEGA GOSPODARSTVA NOVO MESTO

leto XII.

št. 2

D O L E N J S K I G O Z D A R
GLASILO KOLEKTIVA GOZDNEGA GOSPODARSTVA
N O V O M E S T O

Novo mesto, oktober 1975

Številka 2

Letnik XII.

IZDAJATELJ: DELAVSKI SVET GOZDNEGA GOSPODARSTVA NOVO MESTO

UREJA UREDNIŠKI ODBOR: urednik ing. Jože Petrič in člani
Markovič Franc, Falkner ing. Jože, Piškur ing. Jernej,
Klančičar ing. Slavko, Šebenik Janez, Šepec ing. Tone,
Vidervol ing. Jože in Hočevar ing. Tone

V S E B I N A

	stran
1. Gradivo za razpravo o oblikovanju TOZD in OZK	1
2. Predstavljamo vam žago Poganci	35
3. Struktura izkoristka delovnih dni sekačev v letu 1974	38
4. Poročilo komisije za načrtno usmerjanje gozdnega turizma	41
5. Spravilo lesa v prvem polletju 1975	47
6. Strokovno potovanje po Italiji	52
7. Sklepi samoupravnih organov	56
8. Pravilnik o stanovanjski izgradnji in posojilih	

I. ORGANIZIRANOST GG NOVO MESTO

Gozdno gospodarstvo Novo mesto je bilo ustanovljeno 26. 10. 1963. Nastalo je z izločitvijo gozdarske dejavnosti iz prejšnjega kmetijsko gozdarsko predelovalnega kombinata Novo mesto. Gozdnemu gospodarstvu, ki je prvotno gospodarilo z gozdovi družbenega sektorja, se po sklepu kmetijskih zadrug priključijo še gozdovi, ki so v zasebni lasti.

Gozdno gospodarstvo Novo mesto gospodari z gozdovi VII. gozdno-gospodarskega območja. Površina vseh gozdov znaša 78.939 ha, od tega je 26.659 ha družbenih in 52.280 ha zasebnih gozdov. Gozdovi ležijo teritorialno v občinah Novo mesto (del), Črnomelj, Metlika, Trebnje (del) in Grosuplje (del).

Organizacijsko je gozdno gospodarstvo razdeljeno na TOZD in sicer TOZD "Gozdarstvo" Novo mesto, Straža, Podturn, Črmošnjice, Črnomelj in Trebnje ter TOZD "Gradnje" in na obrate za kooperacijo Novo mesto, Straža, Podturn, Črmošnjice, Črnomelj in Trebnje.

V TOZD so zaposleni delavci, ki so strokovno usposobljeni opravljati vsa dela v gozdovih družbenega in zasebnega sektorja, medtem ko obrate za kooperacijo sestavljajo samo kmetje, ki pa se preko svojih samoupravnih organov dogovarjajo z delavci TOZD o izvršitvi del po gozdnogospodarskem načrtu.

Gozdovi so zaradi svojih splošnih koristnih funkcij dobrina splošnega pomena in so pod posebnim z zakonom določenim varstvom. Gre za posebnosti, ki jih druge panoge ne poznajo. Te so predvsem: dolgoročnost proizvodnje, neenaki naravni pogoji gospodarjenja ter medsebojno prepletanje gospodarskih in splošno koristnih funkcij gozdov. Iz tega razloga je TOZD in obratom za kooperacijo, ki gospodarijo z gozdovi, naložena vrsta posebnih dolžnosti in omejitev, s katerimi se varuje družbeni interes nad ohranitvijo gozdov.

V drugi polovici 1972 se je posebno delovno telo odločilo na podlagi temeljite presoje celotnega gradiva, ki ga je pripravila posebna komisija pri združenju gozdnogospodarskih organizacij predlagati v javno razpravo delavcem in kmetom lastnikom gozdov oblikovanje ene temeljne organizacije združenega dela in enega obrata za kooperacijo. Ta predlog je komisija utemeljevala predvsem z naslednjim:

- dolgoročnost proizvodnega ciklusa
- neenaki pogoji gospodarjenja po obratih
- družbeni pomen gozdov
- prelivanje sredstev iz obrata na obrat
- enakost gospodarjenja z gozdovi v območju
- socialna varnost delavcev, ki delajo na tistih obratih, ki zaradi slabih gozdov ne ustvarjajo dovolj dohodka niti za pokritje osebnih dohodkov.

V javni razpravi je bil predlog dopolnjen z zahtevo po izdelavi posebne študije, ki naj bi nakazala možnost ustanovitve več TOZD in več obratov za kooperacijo. Za oblikovanje več TOZD in več obratov za kooperacijo so bili izraženi naslednji razlogi:

- z ustanovitvijo več TOZD ostane neokrnjena samouprava na področju dotedanjšega obrata s tem, da dobi TOZD novo vsebino
- z ustanovitvijo TOZD po obratih se bodo spremenili odnosi delavca do dela, do delovne discipline, delavci bodo samo ugotavljali in delili dohodek. Neposredno odločanje pa nehote dviga delovno zavest,
- z ustanovitvijo TOZD in obratov za kooperacijo po obratih bodo prišli do izraza čisti računi,
- obrati so bili zaokrožena celota z vsemi specifičnostmi, ki veljajo za podjetje, sposobni so bili nadzorovati in obvladati celotni proces razširjene reprodukcije. Vsako odtujevanje samoupravnih pravic bi pomenilo nezaupnico delovnemu kolektivu in organom samoupravljanja v obratu. Zaradi teh in drugih razlogov je komisija marca meseca 1973 leta dala v javno razpravo

predlog o formiranju TOZD in obratov za kooperacijo po obstoječih gozdnih obratih. Za razpravo je služil samoupravni sporazum o združitvi TOZD in obratov za kooperacijo, ki je vseboval vrsto odgovorov na postavljena vprašanja. Tudi osnutek zakona o gozdovih in pozneje zakon je nakazal možnosti ustanavljanja TOZD po obratih s tem, da dovoljuje celo pokrivanje materialnih stroškov poslovanja in minimalne predpisane amortizacije osnovnih sredstev, pogodbenih in zakonskih obveznosti, sredstev za osebne dohodke in skupno porabo iz tistih TOZD, ki ta dohodek ustvarjajo.

Tako so se kmetje in delavci odločili ustanoviti 7 TOZD in 6 obratov za kooperacijo in če k temu prištejemo še skupne službe, je skupaj 14 samoupravnih enot. Torej tudi 14 žiro računov in zaključnih računov. Razprava o organizaciji TOZD in obratov je bila zaključena. Izvršeno je bilo konstituiranje TOZD in obratov za kooperacijo in končan vpis v sodni register.

Taka organiziranost GG Novo mesto je bila tudi potrjena na gospodarskem sodišču. Osnova za potrditev so bili sklepi zborov delovnih ljudi in sklepi zborov članov obratov za kooperacijo in osnovni samoupravni akti kot so samoupravni sporazum o združenju v delovno organizacijo in statuti posameznih TOZD in OZK. K vsem sprejetim aktom gospodarsko sodišče ni imelo bistvenih pripomb.

I/1 POZITIVNE STRANI TAKE ORGANIZIRANOSTI:

Brez dvoma se je močno povečala prizadevnost vsakega posameznika, člana TOZD, da bi bilo gospodarjenje čim boljše. Taka prizadevanja je vzpodbudila želja po odločanju - odrejanju usode ustvarjenega dohodka, ki naj bi postala neodtujljiva pravica TOZD. To pa je ostala samo vizija, ker dohodek ni bil približan članom posameznih TOZD in so sami odločali le o manjšem delu ustvarjenega dohodka. Heterogenost TOZD ni omogočala, da bi našli ključne - dogovore po katerih bi lahko 100 % ugotovili neodtujljivi del dohodka.

Samoupravljaljske pravice in možnost vpliva na gospodarjenje so vzbudile zanimanje za pravice in dolžnosti posameznika, kar se kaže v večjem poznavanju procesa poslovanja. Želja po kvalitetnih informacijah je postajala iz dneva v dan večja in je prerasla v zahteve. Vse važne odločitve potrebne za poslovanje TOZD in celotne organizacije ZD, so v večini primerih doživele kvalitetne dopolnitve, ki so bile plod marljivega dela samoupravnih organov in v prenekaterem primeru tudi celotne delovne skupnosti TOZD. Tako delo je ne nazadnje omogočila dosedanja organiziranost, ki je zaposlene razbila na celovite skupnosti, ki imajo vse po vrsti, zaradi sorazmerno majhnega števila zaposlenih, izrazito delovni značaj.

Taka organiziranost in zgoraj navedene prednosti, so vzporedno s konjunkturo na tržišču, prispevale k dobremu poslovnemu uspehu v letu 1974.

I/2 SLABE STRANI ZGORAJ NAVEDENE ORGANIZIRANOSTI

a) Prejšnje delovne enote - obrati so sicer zaključene celote. V njihovem delokrogu se da ugotoviti dohodek, vendar je dosedanje gospodarjenje v nekaterih TOZD pokazalo, da niso sposobne zagotoviti osnovnega pogoja, ki je potreben za ustanovitev TOZD: "Pogoj za ustanovitev oziroma obstoj TOZD je, da ustvari dohodek, ki ne zadostuje samo za pokritje stroškov gospodarjenja, ampak omogoča tudi enostavno in razširjeno reprodukcijo." Primer takih TOZD je TOZD Trebnje in tudi TOZD Črnomelj.

b) Razdrobljenost na večje število TOZD je povečala različnost materialnih osnov s katerimi razpolagajo temeljne organizacije združenega dela. Taka raznolikost pa je velika ovira v iskanju dogovorov, ki bi vse TOZD spravili na startno osnovo, od katere bi imele vse temeljne organizacije enake možnosti pri enakih prizadevanjih prigospodariti enako dober uspeh.

c) Vemo, da je združevanje dela dohodka, ki ni rezultat prizadevanj članov TOZD na nivoju podjetja namenjeno za izenačevanje pogojev gospodarjenja; tako združena sredstva pa nimajo možnosti sanirati negativne TOZD, ki nimajo materialnih osnov za normalno pozitivno gospodarjenje.

d) Do sedanje organiziranosti smo prišli na osnovi tolmačenj bistva TOZD pred izidom ustave in ustreznih zakonov, ki jih ustava pogojuje. Po prvotnih razlagah so bile TOZD nekaj povsem drugega, kot pa predpisuje zakon o knjigovodstvu in prvi osnutki zakona o plačani realizaciji. Ta dva zakona izključujeta skupno knjigovodstvo, ki onemogoča točne podatke za posamezne TOZD in OZK. Plačana realizacija pa zahteva osnovanje interne banke, ki omogoča izvajanje finančne funkcije delovne organizacije. Ta funkcija pa je tehnično težje izvedljiva, če je število TOZD veliko.

e) Pri velikem številu TOZD in OZK stopi še bolj v ospredje vprašanje nelikvidnosti. Ta nelikvidnost pa ne bi izvirala samo iz subjektivnih ampak tudi iz objektivnih vzrokov, ki bi izhajali iz razdrobljenosti. Evidentno je, da bi se ta problem pojavljal pri nekaterih TOZD in OZK pogosteje in bi s tem pri zaposlenih v TOZD vzbudil nelagoden občutek socialne ogroženosti.

f) Veliko število TOZD z majhnim številom zaposlenih povzroča tudi težavo, ki je povezana z uveljavljanjem samoupravnih pravic in dolžnosti. Število organiziranih samoupravljalcev v delovnem času je zaradi majhnega števila zaposlenih v TOZD iz katerih pa izhajajo vse samoupravne pravice in dolžnosti tako veliko, da izgubljene ure predstavljajo resen problem v poslovanju.

Nemogoče je tudi dosledno izvajati dolžnosti do družbene samouprave, če imajo kolektivi TOZD manj kot 30 zaposlenih in tako v celoti predstavljajo delegacijo in za občinske skupščine in skupščine SIS.

g) Organiziranje sedanjih TOZD sovpada z bivšimi gozdnimi obrati, kar je imelo za posledico, da smo v novo zaželeno vsebino dela prinesli nekatere stare navade, kar povzroča, da TOZD ne morejo zaživeti tako, kot zahteva ustava. Pri velikem številu TOZD pride nujno do oblikovanja takih, ki ne morejo prevzeti vseh odgovornosti v zvezi z uporabo družbenih sredstev. Določene naloge, ki bi jih morala opravljati TOZD s svojimi organi samouprave, so prepuščene reševanju na nivoju podjetja, oziroma skupnih služb. Od teh nalog je najvažnejša pripravljane srednje-ročnih in dolgoročnih planov, razne finančne akcije po nalogu delavskega sveta TOZD in tudi sicer prevzem vseh odgovornosti v zvezi s poslovanjem TOZD.

h) V sedanjem primeru organiziranosti imamo obrate za kooperacijo, ki imajo po zakonu značaj temeljne organizacije združenega dela, nimajo pa nobenega zaposlenega. Res je, da ni nikjer postavljenih meril, koliko zaposlenih naj bi imela TOZD, vendar pa moramo vedeti, da organiziranje TOZD in OZK izhaja iz samoupravnih produkcijskih odnosov v združenem delu, ki jih pa ni brez zaposlenih ali pa samo z enim zaposlenim.

i) Delovni človek v TOZD s svojim delom in s sredstvi reprodukcije v družbeni lastnini uresničuje svoj osebni materialni in družbeni interes. Veliko težje je uresničevanje obeh interesov, posebno družbenega, če so sredstva reprodukcije neracionalno razdrobljena.

j) Če se hočemo z organiziranostjo obratov za kooperacijo približati zahtevam Zakona o združevanju kmetov po katerih kmetje skupaj z delavci dela OZD s katero kmetje sodelujejo, organizirajo obrat za kooperacijo v katerem skupno odločajo o dohodku, ki so ga ustvarili s skupnim delom, potem imajo delavci organizacije ZD, ki delajo v kooperaciji ne samo pravico, ki izhaja iz zakona o združevanju kmetov, ampak po zakonu o gozdovih kljub nekaterim nejasnostim tega, celo dolžnost s kmeti osnovati OZK. Če bi hoteli doseči strokovno pokritje takega števila TOZD in OZK, bi nujno rabili večje število strokovnjakov z visoko izobrazbo in večje število administrativno-knjigovodskega kadra kot ga je sedaj na podjetju.

II. OSNOVNA NAČELA ZA USTANAVLJANJE TOZD IN OZK

Zgoraj naštetih slabosti so vzpodbudile zahtevo delovnih ljudi naj se ponovno prouči smotrnost sedanje organiziranosti. V tej zahtevi je postavljena tudi trditev, da bi se resničnim pogojem za ustanovitev TOZD približali, če bi se poskušali izogniti preveliki heterogenosti v pogojih poslovanja posameznih TOZD in OZK. Bolj so pogoji poslovanja različni, težje je priti do dogovora, ki bi omogočal natančno ugotovitev dohodka za katerega so zaslužni samo člani TOZD, kar pa je temeljni kamen za ustanavljanje TOZD in OZK.

Gozdarstvo je brez dvoma panoga, ki ji osebni dohodek predstavlja največji strošek. Stremljenja dobrih gospodarjev morajo biti zato usmerjena tudi v to, da bi s čim manjšim številom ljudi, ki spremljajo proizvodnjo, napravili čim več. Najboljša organiziranost našega podjetja bo tista, ki bo omogočala najefikasnije gospodarjenje ob najbolj razviti samoupravi.

Ustava in Zakon o konstituiranju TOZD ne predpisujeta pravila kakšen obseg naj zavzema temeljna organizacija združenega dela. Odločitev prepuščata nam - delavcem, ki moramo imeti pred očmi naslednje predpostavke:

1) Formiranje TOZD in OZK v organizacijski obliki, za katero se bomo odločili, mora biti dokončno vsebinsko in ne samo formalno. TOZD morajo prevzeti vse pravice in dolžnosti, ki jim gredo iz ustave, zakona o gozdovih in drugih zakonov, ki jim je ustava za osnovo. Pri tem imajo odgovornejše naloge predvsem DS TOZD in individualni poslovodni organi. TOZD niso samo sprememba registracije delovnih enot.

2) Organizacija podjetja naj bo prilagojena povprečnim pogojem gospodarjenja: konjunkturni pogoji nas ne smejo zavesti v neracionalnost.

3) Velikost TOZD je posledica ekonomičnega gospodarjenja. Ekonomičnost, rentabilnost in funkcionalnost delovnega procesa so merila za velikost TOZD. Velja načelo, naj bi se tisti deli OZD, ki poslujejo po višji stopnji rentabilnosti in ustvarjajo večji dohodek, organizirali v večje TOZD, nasprotno pa naj bi se deli OZD, ki poslujejo nerentabilno, so pa nujni zaradi celovitosti dela, ki ga opravlja OZD, organizirali v manjše TOZD, ki so za pomanjkanje sredstev manj občutljive kot velike.

4) Na vsak način je treba težiti k temu, da se z organiziranostjo podjetja izognemo tudi konstantnemu prelivanju dohodka iz ene TOZD v drugo, ker tako prelivanje zmanjšuje dohodek OZD, kar pomeni stagnacijo. Predpogoj, da se izognemo neželjenemu prelivanju pa je realno planiranje, realni normativi za vse faze dela. Za tako planiranje je potrebna enotna koordinacija na nivoju podjetja, do neke mere tudi enotna kontrola opravljenih del, ki lahko v primeru spremenjenih planskih pogojev dela narekuje re-balans plana.

5) Čeprav lahko dosežemo osnovne elemente TOZD tudi pri delu enega človeka, tako delo lahko pomeni delovno celoto, uspeh dela je potrjen v obliki tržne vrednosti, lahko se izrazi dohodek, ne moremo govoriti, da ima tako delo lastnost samoupravnih produkcijskih odnosov v združenem delu, zato ne moremo organizirati TOZD ali OZK s samo enim zaposlenim.

6) Pogoj za ustanovitev TOZD je, da ustvarja dohodek, ki ne zadostuje samo za pokritje stroškov, ampak omogoča tudi enostavno in razširjeno reprodukcijo. S tem se zagotovi obstoj in stalen razvoj dela podjetja, kar rodi večjo poslovnost, rentabilnost in ekonomičnost.

7) Dejstvo je, da ugotavljanje in delitev dohodka ni zgolj tehnično in strokovno vprašanje, ampak zlasti gospodarsko vprašanje. Sistem ugotavljanja in delitve dohodka mora biti tak, da vpliva na racionalizacijo proizvodnje v vseh delih OZD. TOZD

mora izpolnjevati pogoje za rentabilno poslovanje, zato mora imeti zagotovljene vire sredstev.

8) Po 13. členu Zakona o združevanju kmetov imajo kmetje, ki trajno gospodarsko sodelujejo z gospodarsko organizacijo, ne glede na svojo proizvodno zmogljivost, pravico skupaj z delavci s katerimi sodelujejo, osnovati OZK. Trajno gospodarsko sodelovanje kmeta, ki ima gozd je pri nas zagotovljeno z zakonom o gozdovih.

III. ZDRUŽEVANJE TOZD IN OZK V OKVIRU ORGANIZACIJE ZDRUŽENEGA DELA GG NOVO MESTO

1. Splošni del

V dosedanji diskusiji o novi organiziranosti GG Novo mesto, ki jo je sprožil uvodni material in v katero so se vključili vsi samoupravni organi TOZD, vodje obratov za kooperacijo in družbenopolitične organizacije v podjetju, se je izoblikovalo enotno mišljenje, da je število TOZD preveliko za res dobro poslovanje podjetja. Preveliko predvsem zaradi tega, ker zaradi drobljenja nekaterim TOZD nismo mogli zagotoviti zadostnega vira sredstev potrebnih za rentabilno poslovanje. S tem pa je stopilo v ospredje vprašanje dosledne izvedbe ustavnih zahtev, ko TOZD sploh ne moremo osnovati, če predhodno ne izpolnimo omenjenega pogoja.

Smo pred dejstvom, da je naša OZD trenutno registrirana s 13-timi enotami, ki imajo vse značaj TOZD, vemo pa, da OZK nimajo zaposlenih, ki bi omogočali odvijanje samoupravnih produkcijskih odnosov.

Ko govorimo o novi organiziranosti, se moramo zavedati, da ima vsaka od TOZD in OZK svoje pravice, ki izvirajo iz pravic po samoorganiziranosti, zato moramo težiti k temu, da najdemo tako obliko organizacije podjetja, ki bo sprejemljiva za vse sedanje TOZD in OZK, ki bo pomenila kvalitetno spremembo predvsem v gospodarskem pomenu, kar pa je pogojeno tudi s spremembo organizacije poslovnega procesa.

Kakršnakoli sprememba v organiziranosti GG Novo mesto ne pomeni več ustanavljanje TOZD in OZK, ampak pomeni združevanje TOZD, OZK in TOZD z OZK. Prav zaradi tega je bilo toliko pomembno, da je bila uvodna razprava podaljšana. Osnovni pomen tega je bil, da bi tako prišli do predloga, ki bi ga bilo vredno obdelati zaradi podpore vseh TOZD in OZK.

Zakon o gozdovih nam še vedno nalaga dolžnost, da organizacijo gozdnega gospodarstva speljemo tako, da bo v čim večji meri prilagojena gospodarjenju z družbenimi in zasebnimi gozdovi, da bodo poslovni uspehi enega in drugega sektorja čim bolj evidentni. Ob tem pa ne smemo zanemariti vprašanja racionalnosti. Porast stroškov poslovanja delovne organizacije, ki se deli na TOZD in OZK ne bi smel biti večji od rasti dohodka, ki bi jo povzročila taka delitev.

Gozdno gospodarstvo Novo mesto je sorazmerno majhna delovna organizacija tako po številu zaposlenih, kakor tudi po ustvarjeni realizaciji. To pride še bolj do izraza pri delitvi OZD na TOZD in OZK. Kljub vsemu morajo biti na nivoju podjetja v celoti razvite vse funkcije poslovnega procesa od proizvodno-tehnične do komercialno-tržne, vsem moramo dati enako močan poudarek. Uspešnost poslovanja zavisi od najslabše razvite funkcije. Tudi v naprej ne bomo vztrajali, da bi poslovni proces v celoti potekal na TOZD in OZK, ampak naj bi se tudi v naprej opravljanje določenih funkcij po dogovoru prepustilo skupnim službam kot n.pr. ko mercialno-tržno, del finančne funkcije - finančno poslovanje, del organizacijsko-kadrovske funkcije. Te odnose bi moral natančneje opredeljevati samoupravni sporazum o združitvi v delovno organizacijo.

S pomočjo uvodne diskusije o organiziranosti je komisija prišla do zaključka, da bi vsem zahtevam o ustanovitvi TOZD pa tudi zahtevam dosedanjih TOZD in OZK najbolj ustrezala oblika, ko bi OZD GG Novo mesto sestavljale 4 temeljne organizacije združenega dela in 3 obrati za kooperacijo in skupne službe. To obliko organiziranosti se je komisija odločila obdelati v nadaljevanju. Oblika 4 TOZD + 3 OZK pomeni dejansko spremembo dosedanjih organiza-

cijskih oblik in bi dosledno izpeljana pomenila korak naprej v poslovanju GG Novo mesto.

TOZD "GOZDARSTVO" PODTURN

Gozdovi roškega predela in Brezove rebri so osnovno sredstvo v družbeni lasti, ki bi bili dani v upravljanje TOZD Podturn. Po tem predlogu pride do združitve sedanje TOZD Podturn in TOZD Straža. Novo oblikovana TOZD predstavlja v vseh pogledih delovno celoto: tako po funkcionalno-tehnološkem merilu kot organizacijsko-vodstvenem in gospodarsko-obračunskem merilu. Sedež TOZD bi bil Podturn.

TOZD "GOZDARSTVO" Novo mesto

Je temeljna organizacija, ki bi v procesu iskanja nove organiziranosti OZD GG Novo mesto edina ostala nespremenjena z razpolagalno pravico nad gozdovi, ki jih ima v gospodarjenju že sedaj. Po teritorialnem merilu predstavlja delovno celoto, čeprav ne tako idealno kot TOZD Podturn. Sedež TOZD bi bil Novo mesto.

TOZD "GOZDARSTVO" ČRNOMELJ

Teritorialno bi ta TOZD obsegala družbene gozdove do katerih ima ta sedaj razpolagalno pravico TOZD "Gozdarstvo" Črnomelj in Črmošnjice. Po vseh merilih lahko tako formirana TOZD predstavlja delovno celoto.

Sedež TOZD bi bil v Črnomlju.

TOZD GRADNJE

Čeprav po obsegu proizvodnje predstavlja majhen del OZD, pa je to TOZD za katere obstoj so zainteresirane vse druge TOZD v podjetju. Gre predvsem za enotna merila uslug, ki bi jih ta TOZD nudila ostalim. Po vseh merilih predstavlja delovno celoto.

TOZD Gradnje v sedanji obliki naj bi se priključil še servis motornih žag, ki kot storitvena dejavnost, ki opravlja tudi eksterne storitve, ne more biti v okviru skupnih služb.

Sedež TOZD bi bil v Novem mestu.

Taka organiziranost ne bi imela nič skupnega z linijo najmanjšega odpora, ki jo tako radi omenjamo pri dosedanji organiziranosti, ne bi imela nič skupnega z obnavljanjem starih organizacijskih oblik, ki v poslovanju običajno ne prinesejo novega duha, ampak pomeni zavestno odločitev za nekaj novega, ki za sabo potegne kup sprememb, tudi kadrovskih. Tri TOZD s področja gozdarstva naj bi še naprej delali usluge OZK pri odpremi odkupljene- ga lesa, tistega, ki pride na skladišče. Realizacija bi se priznava- vala proporcionalno, odvisno od pripeljanega in oddanega lesa na skladišče TOZD. Enako bi bile po tem principu obračunavane tudi zaloge. Les, ki bi se oddajal kupcem direktno iz terenskih skla- dišč, bi v celoti bremenil OZK.

V razmišljanju o organiziranosti je na eni strani vodilo organi- zacijo gozdnega gospodarstva Novo mesto čim bolj približati go- spodarjenju z zasebnimi in družberimi gozdovi, na drugi strani pa še vedno velja princip racionalnosti. Prav gotovo je racio- nalnost prisotna, če se izognemo dvotirnosti na skladiščih in komercialni službi. Dvotirnost na tem področju pa bi lahko rodi- la tudi slabe odnose v podjetju, ki bi dejansko ustvarili pre- pad med delavci GG v zasebnem in SLP sektorju, kar pa absolutno ni namen ne zakona o gozdovih in tudi ne naših prizadevanj za organiziranost, ki naj bi rodila kar največje uspehe v poslovanju celotnega podjetja.

Na področju gospodarjenja z zasebnimi gozdovi moramo ustvariti take pogoje, ki bodo v čim večji meri omogočili izpolnitev družbenih zahtev po dejanskem vključevanju zasebnikov v družbe- no proizvodnjo in skozi to do zadovoljevanja trga z lesno suro- vino po zmogljivosti gozdov v zasebni lasti. Ta vizija je prav gotovo bližja, če ustvarimo pogoje v katerih bodo delavci gozd- nega gospodarstva in kmetje še tesneje sodelovali. Skupno

gospodarjenje s skupaj ustvarjenim dohodkom je tisti moto, ki naj bi pripomogel k še uspešnejšemu gospodarjenju z zasebnimi gozdovi. Ob vsem razmišljanju, kako bi gospodarili s temi gozdovi pa se moramo zavedati, da idealnih medsebojnih odnosov še dolgo ne bo moč ustvariti, predvsem zaradi kmetove majhne navezanosti na gozd kot proizvodno sredstvo, kar v nadaljevanju vpliva na intenziteto gospodarjenja.

Z zasebnimi gozdovi na našem gozdnogospodarskem območju naj bi gospodarili delavci GG Novo mesto in kmetje združeni v treh obratih za kooperacijo.

OZK NOVO MESTO

bi prevzel gospodarjenje z zasebnimi gozdovi na območju novomeške občine. V tem primeru gre za združevanje sedanjih treh obratov za kooperacijo, ki bi se v tako močno delovno celoto povezali po teritorialnem merilu, obenem pa bi se z združevanjem držali tudi načela po katerem bi bila obremenitev gozdov v skladu z možno intenzivnostjo gospodarjenja. V to delovno celoto bi se združili dosedanji OZK Novo mesto, OZK Straža in OZK Podturn. Sedež OZK Novo mesto naj bi bil v Novem mestu.

OZK ČRNOMELJ

Zasebni gozdovi s katerimi sta sedaj gospodarila OZK Črnomelj in CZK Črmošnjice postanejo predmet gospodarjenja za OZK Črnomelj s sedežem v Črnomlju.

OZK TREBNJE

Ta obrat bi gospodaril s tistim delom zasebnih gozdov v trebanjski občini kot do sedaj s tem, da bi se mu zaradi poenostavitve poslovanja dodalo še gozdove v zasebni lastnini, ki tvorijo zaledje ŽP Ivančna gorica, kjer je že sedaj skladišče lesa.

Sedež obrata za kooperacijo bi bil v Trebnjem.

Gospodarjenje v TOZD in OZK bi bil s takim združevanjem v naslednjem obsegu:

TOZD	površina	št. del.	etat	dohodek
Podturn	9485	215	65.200	47.653.407.-
Novo mesto	6600	141	18.550	22.924.673.-
Črnomelj	10658	174	31.671	28.854.364.-
Gradnje	-	15-27	-	4.789.683.-

OZK	površina	št.kmetov	št. del.	blag.proizv.
Novo mesto	20833	8549	13	23.800
Črnomelj	19390	4000	12	14.000
Trebnje	12057	3035	27	13.160

ZNAČILNOSTI PREDLAGANE ORGANIZIRANOSTI:

1. Z združitvijo TOZD in OZK pride do dejanskih sprememb v organiziranosti gozdnega gospodarstva Novo mesto in s tem tudi do sprememb v načinu dela večine zaposlenih, kar mora pripeljati do napredka za celotno podjetje.

2. Tako nastale enote OZD so dovolj močne, da lahko prevzamejo celotno odgovornost za poslovanje TOZD. Bolj do izraza pride tudi organizirano obveščanje, javnost dela ter delo samoupravne ter družbene kontrole.

3. Organi samoupravljanja imajo več možnosti, da svoje delo opravljajo z vso odgovornostjo in z največjo mero uspešnosti, imajo dejansko možnost, da postanejo resnični tvorci politike TOZD. Dani so vsi pogoji, obseg poslovanja, da se za vsako sejo samoupravnih organov z vso resnostjo pripravi gradivo, kar vsekakor prispeva k poglobljenejšemu in tvornejšemu delu samouprave.

4. V okviru celotnega podjetja dosežemo na ta način osnove dobrega organiziranja proizvodnje: število vodstvenih delovnih mest je minimalno, doseženo je pravilnejše razmerje med proizvodnimi in "režijskimi" delavci, bolj se približamo realnemu številu delavcev potrebnih za normalno poslovanje.
5. Predlagana oblika organiziranosti omogoča, da s sedanjim strokovnim administrativno-knjigovodskim kadrom pokrijemo vse potrebe.
6. Že dalj časa se pri nas vodi diskusija o spremembah, ki bi pripeljale do izboljšav v poslovanju, med drugim tudi na področju mehanizacije. Predlagana organiziranost je korak naprej v racionalizaciji kamionskih prevozov, uporabi spravilnih naprav, zaposlovanju voznikov. Če nam bi združitev mehanizacije prinesla smotrnejšo uporabo vseh sredstev mehanizacije, potem je predlagana organiziranost v tem pogledu korak naprej.
7. V neposredni povezavi z mehanizacijo so tudi skladišča rezervnih delov in drugega potrošnega materiala. Ta skladišča ki bi bila organizirana pri TOZD, bi lahko zagotavljala preko nabavne službe pri skupnih službah smotrnejšo založenost skladišč. Pri večjem številu TOZD pa bi taka skladišča obstojala ne glede na obseg njihovega prometa.
8. Močno poenostavljeno je tudi poslovanje skladišč lesa in v zvezi s tem odpravljene interne fakture med TOZD za usluge na skladiščih. Za les, ki bo pripeljan iz družbenega sektorja bo na ta način možno uvajati razne novosti v zvezi z merjenjem in prevzemom lesa. Izjemo v tem pogledu predstavlja samo skladišče Uršna sela, verjetno pa še to ne, ko bo skladišče Birčna vas dokončno urejeno.
9. Predlog nove organiziranosti je značilen tudi po tem, ker omogoča smotrnejše zaposlovanje delavcev v neposredni proizvodnji. Vzporedno s tem pa tudi zaposlovanje strokovnih delavcev.

10. Vemo, da nobena organizacijska oblika ni stalna, pa si vseeno želimo poiskati tako, ki bi lahko trajno dajala dobre rezultate v poslovanju podjetja in TOZD. Predlagana organizacija ponuja trajnejšo proizvodnjo v TOZD tako po kvantiteti kakor kvaliteti, ki je v eni gozdnogospodarski enoti tako rekoč ne moremo iskati.

11. Pri predlaganem številu TOZD in OZK je zmanjšana možnost ne-likvidnosti, s tem pa bi bila razbremenjena interna banka, kar bi se lahko poznalo pri številu zaposlenih v tej instituciji.

V tem delu bomo poskušali opisati naslednje elemente:

1. investicije
2. poslovni uspeh TOZD in OZK
3. osebni dohodki
4. vodenje knjigovodstva
5. obratna sredstva
6. planiranje TOZD

1. INVESTICIJE

V skladu z zakonskimi predpisi je potrebno za vsako TOZD ob periodičnem obračunu in zaključnem računu sestaviti obrazec TOS, obračun trajnih obratnih sredstev. Obrazec nam kaže investicijsko sposobnost TOZD. Po njem je namreč potrebno z lastnimi viri ali pa s krediti pokrivati povprečno letno vrednost zalog. Če pa zaloge niso pokrite z omenjenimi viri poslovnih sredstev, temeljna organizacija združenega dela nima pogojev za investiranje v osnovna sredstva. Zaradi tega bo potrebno več pozornosti posvetiti združevanju sredstev namenjenih za investicije, točno ugotovljati koliko katera TOZD združuje sredstev in koliko katera TOZD koristi združenih sredstev, kot kredite iz internih finančnih razmerij. Edino na ta način lahko dosežemo, da bodo ob investicijski sposobnosti podjetja kot celote sposobne za investicije

tudi TOZD, ki nameravajo investirati. Če združevanje poslovnega sklada v potrebni višini ne bi bilo, potem bi se lahko zgodilo, da nekatere TOZD ne bi smele investirati ob dejstvu, da je del sredstev pri drugih TOZD neizkoriščen, četudi podjetje kot celota izkazuje presežek obvezne ravni trajnih obratnih sredstev. Na ta način bo mogoče z internim kreditiranjem doseči, da bo TOZD, ki bi sicer imela primanjkljaj trajnih obratnih sredstev, s krediti, ki jih dobi iz združenih sredstev TOZD, tudi lahko vlaga v osnovna sredstva.

Sredstva za investicije se zbirajo iz amortizacije in iz poslovnega sklada, ki je namenjen ob zaključnem računu za razširjeno reprodukcijo ter iz kreditov dobljenih od bank ali od drugih TOZD. Z ozirom na letos prejete predpise o obveznem evidentiranju investicij, ter o zagotovitvi plačil za investicije, bo treba pravočasno sprejeti plan investicij po TOZD, določiti vire finansiranja in v skladu s tem pravočasno pripravljati dokumentacijo o investicijskih naložbah. V skladu s sprejetim investicijskim programom bo potrebno na ustrezen način pristopiti delitvi dohodka ob zaključnem računu ter najmanj toliko dohodka kolikor je predvideno v planu investicij izločiti v poslovni sklad za razširjeno reprodukcijo, oziroma toliko dohodka od posameznih TOZD združiti za investicijske naložbe. S tem bo doseženo, da se bodo razvojni programi TOZD predvidevali na daljši rok in bo v naprej predvidena delitev dohodka ob zaključnem računu, kar bo vplivalo na dolgoročno poslovno politiko podjetja.

Na ta način bo za osebne dohodke in za skupno porabo mogoče izločiti več sredstev ob zaključnem računu edino, če bo rezultat takšen, da bo omogočal pokrivanje vseh zakonskih obveznosti, pokrivanje potreb po investicijah TOZD.

Pri združevanju sredstev in pri izkoriščanju teh sredstev za investicije bo potrebno veliko medsebojnega sporazumevanja in dogovarjanja, saj bo potrebno sredstva vlagati v TOZD od koder bodo prinesla najbolj pozitivne rezultate. Če ena TOZD ne bi imela dovolj lastnih sredstev za neko investicijo, ugotovi se

pa da je ta investicija smotrna, bo potrebno seveda dobiti sredstva iz združenih sredstev TOZD. Glede tega bo potrebno verjetno ustanoviti interno banko, ki bi se ukvarjala z internim zbiranjem sredstev ter internim kreditiranjem in bi nastopala v imenu vseh TOZD, do eksternih poslovnih bank. Poleg kreditne službe bo interna banka opravljala še posle plačilnega prometa med TOZD in eksterno med podjetjem in SDK, službo likvidnosti za vse TOZD in finančno operativo. Sedanji predpisi še ne zahtevajo obvezne ustanovitve interne banke vendar bo potrebno z ozirom na nov zakon o bankah, ki je v pripravi in z ozirom na nov zakon o plačani realizaciji, ki je ravno tako v pripravi in bo veljal že v letu 1976, pristopiti k ustanavljanju interne banke, internih žiro računov, internega plačilnega prometa in podobno.

2. POSLOVNI USPEH TOZD IN OZK

Z združevanjem sedanjih TOZD moramo doseči cilj, da bodo vsi TOZD poslovali v bodoče pozitivno. To bomo dosegli z boljšo organizacijo dela, večjim izkoriščanjem strojnega parka, večjo kontrolo stroškov za popravila, boljšo delovno disciplino, z zmanjševanjem nepotrebnih stroškov in na splošno z večjo racionalizacijo v poslovanju. S poslovno politiko v zasebnem sektorju bo potrebno v zasebnem sektorju zaposliti toliko delavcev, da bodo z dogovori in sporazumi s kmeti zasebniki realizirali takšne odkupne in prodajne cene ter tolikšen obseg proizvodnje, da bo s takim poslovanjem zagotovljena socialna varnost zaposlenih v zasebnem sektorju, da bodo primerne odkupne cene, da se v skladu z gozdnogospodarskimi načrti zagotovijo sredstva za biološka vlaganja v zasebnem sektorju, ter da se zagotovi ustrezen del dohodka namenjen za investicije v osnovna sredstva v zasebnem sektorju.

Prizadevati se bo treba tudi v naprej, da bodo biološka amortizacija, odkupne cene, stroški gospodarjenja v isti višini pri vseh obratih za kooperacijo. Delavci v zasebnem sektorju pa se bodo morali dogovarjati s kmeti, da se poveča izkoristek etata in poveča na ta način obseg blagovne proizvodnje v zasebnem sektorju odvisni samo od konjunktura na trgu, temveč v večji meri

od svojega dela, oziroma da isto število delavcev zagotovi čim večjo blagovno proizvodnjo, da bodo na ta način fiksni stroški na enoto čim manjši, s tem pa relativno večja odkupna cena in večji ostanek dohodka.

V družbenem sektorju bo treba več pozornosti posvetiti prelivanju dohodka v biološki sferi. Po odloku v merilih za najnižji obseg prispevka za biološka vlaganja ter o načinu obračunavanja, vplačevanja in podrobnejšem namenu uporabe sredstev tega prispevka, morajo biti zagotovljena sredstva za biološka vlaganja v višini najmanj 10 % od vrednosti blagovne proizvodnje v družbenem in zasebnem sektorju. Pripominjamo, da je vsako leto potrebno zbrati za biološka vlaganja toliko, kolikor predvideva gozdnogospodarski desetletni načrt območja. Ta sredstva se zbirajo v letu 1975 v družbenem in zasebnem sektorju. Za družbeni sektor je planirana biološka amortizacija v višini 5 % od prodajne vrednosti prostornine in 23,8 % od prodajne vrednosti tehnike, kar znaša povprečno 19,7 % in sicer za vse TOZD procentualno enako. S takimi odstotki je mogoče zagotoviti sredstva za planirani obseg bioloških vlaganj, v skladu z območnim gozdnogospodarskim načrtom in sicer po planu za leto 1975 v višini 11.656.891,00 din. Z ozirom na to, da ima TOZD Črnomelj relativno slabše pogoje gospodarjenja, bi bilo potrebno v planu za leto 1976 in za naprej predvideti različne stopnje zbiranja biološke amortizacije za družbeni sektor. Potrebno bi bilo namreč planirati nižje stopnje biološke amortizacije za TOZD Črnomelj in TOZD Novo mesto, višje za TOZD Podturn. S tem bi se zbrala sredstva za biološka vlaganja v višini, ki bi bila v skladu z gozdnogospodarskim načrtom območja, vendar bi TOZD, ki ima boljše pogoje gospodarjenja, prispeval več v sklad za biološka vlaganja, TOZD ki ima slabše pogoje manj oziroma samo toliko, kolikor predvideva omenjeni odlok kot minimum. Če bi TOZD Črnomelj (sedanji TOZD Črnomelj in TOZD Črmošnjice) obračunaval v letu 1975 samo 10 % biološko amortizacijo, bi imel manjše stroške za cca 1.600.000,00 din in s tem toliko večji dobiček. Ta sredstva bi pa v sklad za biološka vlaganja dal namesto TOZD Črnomelj TOZD Podturn.

Z ustanovitvijo skupnega sklada za biološka vlaganja bo moral koristnik teh sredstev obračunavati svoja dela po takšnih cenah, ki mu ne bodo prinašala izgubo, temveč ustvarjale ravno tako kot v sferi izkoriščanja na osnovi kalkulacij - normalno akumulacijo. To pomeni, da v sferi gojenja TOZD Črnomelj nikakor ne sme poslovati z izgubo. V sferi izkoriščanja morajo biti sestavljene ravno tako kalkulacije iz katerih bo razvidno, kaj se izplača delati in kaj se ne izplača. V sferi izkoriščanja se ne bo smelo proizvajati z izgubo, kajti bolj smotrno je ustaviti tako proizvodnjo, kot pa ustvarjati izgubo. Če bi pa bila sečnja nujna kot gozdnogojitveni ukrep, naj bi se taka sečnja financirala iz biološke amortizacije. S takim načinom poslovanja bi TOZD Črnomelj s priključitvijo TOZD Črmošnjice moral ustvarjati pozitivne poslovne rezultate. Za TOZD Novo mesto, ki posluje ravno tako na meji rentabilnosti, bi kazalo uvesti podobno prelivanje sredstev kot smo to opisali za TOZD Črnomelj.

TOZD "Gradnje" bo moral pri svojih kalkulacijah ugotavljati take cene, ki bodo pokrivale vse materialne stroške poslovanja TOZD, amortizacijo, pogodbene in zakonske obveznosti, osebne dohodke po samoupravnem sporazumu, ter ustvarjati potreben del ostanka dohodka za razširjeno reprodukcijo. Cene TOZD "Gradnje" pa ne smejo presegati cen ostalih gradbenih podjetij, ki se ukvarjajo z isto dejavnostjo, ker bodo morale biti za gradnjo gozdnih cest razpisane javne licitacije in najboljši ponudnik bo podpisal pogodbo o gradnji.

Na tak način bo moral tudi TOZD "Gradnje" izkazovati pozitivne poslovne rezultate. K TOZD "Gradnje" bo treba priključiti mehanično delavnico za popravilo žag, ker kot storitvena dejavnost ne more biti pri skupnih službah, z ozirom da opravlja tudi eksterne storitve.

3. OSEBNI DOHODKI

Gibanje osebnih dohodkov mora potekati v skladu s samoupravnim sporazumom o osnovah in merilih za razporejanje dohodka in za

delitev sredstev za osebne dohodke panoge gozdarstva SRS. Ta sporazum je treba izvajati po TOZD, ker so TOZD podpisnice sporazuma. Po njem je masa osebnih dohodkov, ki se lahko izplača odvisna od splošne ravni poprečnih osebnih dohodkov v SRS in od rezultata poslovanja TOZD. Normalni osebni dohodek predstavlja 60 % povprečnega osebnega dohodka SRS v preteklem letu, povečan za kvalifikacijski količnik pogojno nekvalificiranih delavcev, ki znaša za gozdarstvo SRS 1,7 % in za 90,00 % porast življenjskih stroškov v tekočem letu. Od rezultata poslovanja TOZD je odvisno, če se tako ugotovljena masa osebnih dohodkov lahko poveča ali ne. Če je rezultat poslovanja slab, se masa sredstev ne more povečati, če pa je boljši, se masa povečuje po lestvici v skladu s 14. členom samoupravnega sporazuma. Omenili smo, da nova organizacija TOZD mora prinesiti pri vseh TOZD pozitivne rezultate. Zato se ne bomo na tem mestu poglobljali, kaj bo, če ena TOZD pride v izgubo, bi pa vendar omenili: če ena TOZD pride v izgubo, ostale TOZD pokrivajo to izgubo s subsidiarno odgovornostjo po samoupravnem sporazumu o združitvi ter iz ugotovljenega dela dohodka, ki izhaja iz različnih naravnih in proizvodnih pogojev TOZD v skladu z 12. členom zakona o gozdovih SRS. Pri osebnih dohodkih naj bi ostale TOZD zagotovile TOZD, ki ima izgubo največ normalni osebni dohodek v skladu z 11. členom samoupravnega sporazuma o osnovah in merilih za razpolaganje dohodka in za delitev sredstev za osebne dohodke gozdarstva SRS.

4. VODENJE KNJIGOVODSTVA

Nova organizacija TOZD bo terjala še vedno izdelavo 9 periodičnih obračunov in zaključnih računov za vsako TOZD, skupne službe, ter zbirni obračun za podjetje, ker zakon o knjigovodstvu zahteva vodenje knjigovodstva ločeno za vsako TOZD, skupne službe ter za podjetje v celoti. Da bi zadostili rokom, bo potrebno računovodsko službo ustrezno organizirati. Potrebno bo nekoliko povečati število strokovnih sodelavcev v računovodstvu ter pristopiti k bolj sodobni strojni obdelavi podatkov. Zaradi tega bomo

prisiljeni nabaviti elektronski knjigovodski stroj znamke "Pfilips-Data", ki ima znatno večje kapacitete in večjo hitrost od sedanjih mehaničnih knjigovodskih strojev, stane pa cca 1.000.000,00 din.

Z nakupom tega stroja bi se skoncentrirala strokovna dela tako, da bi se finančno knjigovodstvo za vse TOZD opravljalo pri skupnih službah podjetja, na TOZD pa bi obdržali stroškovno oziroma obratovno knjigovodstvo. To bi spremljalo stroške TOZD po stroškovnih mestih in stroškovnih nosilcih in bi služilo izključno za proizvodno operativo.

Z ozirom na večjo mehanizacijo pri skupnih službah bo kazalo čim več knjigovodskih opravil iz TOZD postopoma prenašati na skupne službe, kjer bodo dela skoncentrirana in hitreje opravljena za vse TOZD. Na ta način bo potrebno povečati število zaposlenih samo toliko, kolikor bo pač zahtevala taka organizacija dela in se bomo izognili nepotrebni povečanju režijskega strokovnega kadra.

5. OBRATNA SREDSTVA

Glede obratnih sredstev je potrebno omeniti

- likvidnost TOZD
- vodenje zalog

Sedanji predpisi še ne zahtevajo ločenih žiro računov po TOZD. Pripravljajo se pa novi predpisi, ki bodo obravnavali interno banko in s tem žiro račune po TOZD. Pričakujemo, da bo omogočeno tudi v bodoče imeti samo en eksterni žiro račun, znotraj podjetja pa bo morala imeti vsaka TOZD interni žiro račun. Glede internih ali eksternih žiro računov po TOZD menimo, da je zaradi ohranjanja likvidnosti TOZD prednost v enem eksternem žiro računu z uvajanjem internih žiro računov za vsako TOZD. To pa zaradi tega, ker se bo lahko zgodilo, da bodo pri eni TOZD sredstva neizkoriščena, druga TOZD jih pa bo potrebovala. Če

bodo interni žiro računi, bo lažje opravljati interno kreditiranje, kakor ohranjevati likvidnost TOZD potom eksternih poslovnih bank. Pri nas je to še posebno važno zaradi odkupa, ker se bo lahko zgodilo, da ena TOZD oz. OZK ne bo mogla izplačati odkupa, pri drugi TOZD pa bodo neizkoriščena sredstva in jih bo posodila TOZD, ki jih potrebuje. V nasprotnem primeru bi neizplačilo za odkup pri eni TOZD povzročilo splošno nezadovoljstvo pri kmetih kooperantih in s tem nezaupanje v tako organizacijo poslovanja.

Z ozirom na to, da je po novih predpisih o TOZD potrebno za vsak TOZD zasledovati gibanje poslovanja od začetka do konca t.j. od proizvodnje do realizacije, ter spremljati terjatve in plačilo pri kupcih, menimo, da bo potrebno ločiti poslovanje z zalogami v zasebnem in družbenem sektorju. To pa še zaradi tega, ker bo v letu 1976 uveljavljen zakon o plačani realizaciji in bo treba tudi med TOZD ugotavljati medsebojne terjatve in obveznosti ter plačilo obveznosti iz internih finančnih razmerij.

Zaradi tega bo OZK vršil odkup in evidenco tega odkupa, prodaja in fakturiranje bo moralo biti ločeno za TOZD in OZK, ravno tako obremenitev kupca in plačilo za prodano blago. Ko bo izvršeno plačilo za prodano blago iz zasebnega sektorja, lahko OZK izplača kmetu odkupno ceno oziroma akontacijo za odkupljen les. Če OZK ne bo imel obratnih sredstev, da se sprti plačujejo akontacije za odkupljeni les, bo prisiljen kot smo že omenili, posoditi sredstva preko interne banke od drugih TOZD, tako da bo likvidnost TOZD ohranjena, če bo podjetje v celoti likvidno. Na drugi strani, če bi obdržali sedanji sistem, da TOZD odkupi ves les, potem TOZD nosi odgovornost za zaloge v celoti in se lahko zgodi, da bo TOZD prodajal samo odkupljen les, svoje izdelke pa bo dajal na zalogo in s tem izkazoval slabši finančni rezultat, oziroma izgubo. Takšen primer smo imeli letos pri TOZD Črnomelj, ki je odkupil ves les blagovne proizvodnje zasebnega sektorja, svoje izdelke pa v celoti dal na zalogo in s tem še povečal izgubo v I. polletju. Ravno zaradi točnih ekonomskih odnosov in z realnim izkazovanjem finančnega rezultata bo zagotovljena možnost ugotavljanja realnega uspeha TOZD ter delitve dohodka na osnovi vloženega lastnega dela in sredstev.

6. PLANIRANJE TOZD

Tako kot ugotavljanje in delitev dohodka, obravnavamo tudi planiranje v TOZD samostojno. S tega vidika se v proces planiranja vključujejo vsi delavci združeni v TOZD in TOZD v OZD, ker se potemtakem planiranje ne omejuje na potrjevanje in sprejemanje planov, temveč postaja ena najbolj pomembnih oblik samoupravnega odločanja o vseh razvojnih in tekočih problemih reprodukcije OZD.

Na osnovi tega kar smo sedaj zapisali, se je potrebno vzporedno z ustanavljanjem TOZD seznaniti z vsemi problemi in novostmi, ki iz nove organizacije podjetja izhajajo. Z vidika planiranja bi se morali poglobiti v naslednje probleme:

1. upravljanje in vodenje ter planiranje v TOZD,
2. razlikovati formalne nosilce planiranja in dejanske ter s tem v zvezi postaviti novo organizacijo in metodologijo planiranja,
3. vodilni delavci se morajo preorientirati s področja operativnega dela tudi na neoperativno,
4. gospodarjenje z gozdovi z vidika izkoriščanja gozdov in z vidika gojenja gozdov in s tem v zvezi prelivanje sredstev zaradi neenakih pogojev gospodarjenja.

Z omenjenimi štirimi točkami nismo izčrpali vseh problemov, ki nastopajo v procesu planiranja. Našteli smo samo osnovne, ki pomenijo izhodišča pri novi organizaciji podjetja.

K vsaki točki je potrebno dodati komentar, ki ga lahko podamo v tem sestavku le v zelo kratki obliki in seveda s strokovnega vidika tudi v pomanjkljivem obsegu.

Upravljanje podjetja je organizacijska funkcija, ki jo določa družbeni način gospodarjenja, ki je vir vse oblasti v podjetju in ki se razvija v proces določanja cilja podjetja, splošne poslovne politike (prodajne, proizvodne, kadrovske, finančne itd.) ter drugih važnejših odločitev (odcepitev podjetja, razširitev itd). Vodenje podjetja pa je izvršilni organ upravljanja, ki

dobiva vse naloge in oblast, ter s tem omogoča, da se vse delo v podjetju odvíja k uresničevanju postavljenih ciljev. To nalogo opravlja s pomočjo planiranja, začetem v upravljanju. Torej, postavljanje ciljev in poslovne politike ni nič drugega, kot zavestno določanje bodočega delovanja (kaj bomo delali in kako bomo delali) ali začetna faza planiranja, ki se zaključi s programi in predračuni.

Iz odgovora na vprašanje, kdo upravlja podjetje oziroma TOZD (vsi člani delovnega kolektiva) je možno opredeliti planiranje tudi z vidika nosilcev planiranja. Če upravljajo TOZD delavci, pod upravljanjem pa razumemo postavljanje ciljev in poslovne politike, kar je ena od najodločilnejših faz planiranja, potem se začne planirati v TOZD. Ta je s tem tudi dejanski nosilec planiranja. Za izoblikovanje planov pa skrbijo vodilni oziroma strokovne službe. Vse to pomeni, da so planerji samo formalni nosilci planiranja. K vsemu temu je seveda potrebno prilagoditi metodologijo planiranja, ki mora sloneti na tistem, kar zahteva upravljanje in vodenje podjetja. Še preprosto povedano, vodilni delavci v TOZD morajo povedati, kako bodo spremljali poslovni proces in kakšen plan pri tem potrebujejo.

Da bodo vodilni delavci v TOZD kos vsemu, kar se bo v bodoče zahtevalo na področju planiranja v TOZD, se bodo morali bolj poglobiti v omenjene probleme. Spremljanje poslovanja TOZD ne zajema samo etat in hektarje, ampak tudi dinar. Ni dovolj, če bodo izvršena vsa dela, ampak tudi s kakšnim finančnim uspehom. Vodilni delavec, ki dovoli, da se plan sestavlja mimo njega, nima v resnici prave odgovornosti. Odgovornost nastopi šele tedaj, ko prevzamemo odgovornost za izvršitev celotnega plana, količinskega in vrednostnega. Po novem zakonu o planiranju pa izhodiščni del plana obsega celovito skrb za pogoje dela ter za življenjski in za družbeni standard zaposlenih, kar pomeni, da ne gre več za klasični podjetniški plan, ki se je omejeval samo na proizvodno in poslovno orientacijo.

Pri postavljanju nove organizacije podjetja ni toliko pomembna določitev števila TOZD, kot je ugotavljanje in delitev dohodka TOZD. Eden od pogojev za ugotavljanje in delitev dohodka je tržna cena proizvoda. Ta pa je v naši gozdnogojitveni panogi problematična. Prav tako je zamotana delitev celotnega proizvodnega procesa za izkoriščanje in gojenje. Iz tega izhaja problem zajemanja stroškov po stroškovnih nosilcih (problem delitve režije na obe panogi). Zato je težko izračunati rento v panogi izkoriščanja, ki je zaradi različnih pogojev gospodarjenja na različnih delih območja, odločilnega pomena. Na primer, sedanja TOZD Črnomelj, verjetno letos ne bo izkazovala rente, to se pravi, vrednost gozdnih sortimentov bo pokrila samo stroške izkoriščanja. Nastane vprašanje, če je pravilno, da TOZD Črnomelj plača biološko amortizacijo, to je sredstva v sklad za biološka vlaganja, če nima nobenega vira. Iz podanega sledi, da moramo spremeniti sistem prelivanja sredstev, ker je sedanji preveč šablonski in uporaben le za gozdnogospodarsko organizacijo, ki ima samo en TOZD gozdarstvo (na primer Slovenj Gradec) ali pa več TOZD, vendar s približno enakimi pogoji poslovanja. Ni problem v tem, da gospodarijo TOZD z različnimi rentami (tudi, če so velike razlike), ampak z rentami in izgubami.

Rešitev vseh problemov, ki se pojavljajo v zvezi z novo organizacijo podjetja in novim načinom planiranja je samo v tem, da se vsak strokovni delavec najprej poglobi v nove pojme, da si s tem poveča svoje znanje (pri "tozdiranju" moramo nekaj več vedeti) in šele potem bo lahko prispeval k novi kvaliteti. Nova organizacija pomeni drugo kvaliteto v celotnem gospodarskem življenju podjetja zato se moramo čim preje sprijazniti, da ne bomo več delali po starem načinu. Brezpogojno pa se pri strokovnjaku ne sme pojavljati pasivnost in subjektivnost v takšni situaciji kot se nahaja podjetje pred novo organizacijo.

ORGANIZIRANJE PROIZVODNJE - MIKROORGANIZACIJA

Organiziranje podjetja pomeni tudi organiziranje proizvodnje v grobem, osnovne zahteve dobrega organiziranja proizvodnje pa pridejo do izraza v najneposrednejšem stiku s proizvodnjo na konkretnem TOZD. Komisija je prepričana, da bodo same TOZD v nadaljevanju zadovoljivo rešile vprašanje optimalnega števila delovnih mest, kljub temu pa se ji zdelo umestno, da že ob diskusiji za organiziranje podjetja načne nekatera vprašanja v materialu.

Dejstvo je, da načenjamo verigo vprašanj, ki se lahko rešujejo tudi izven razmišljanj o organiziranju podjetja, pa vendar ne moremo trditi, da rešitev nekaterih ne zahteva že prilagajanje organizacije gospodarjenju z družbenimi in zasebnimi gozdovi. To prilagajanje zahteva večje ali manjše število zaposlenih, odvisno od tega, koliko osnovnih enot OZD smo registrirali in tudi od tega, kakšno intenzivnost gospodarjenja hočemo doseči v enem ali drugem sektorju lastništva. Omenjena problema posežeta predvsem v administrativno-knjigovodski in strokovni del sistemizacije delovnih mest na TOZD in OZK. Ker je intenzivnost gospodarjenja prav gotovo večja v gozdovih družbene lastnine, je zasedba s strokovnimi kadri večja, bolj razčlenjena naj bi bila delovna mesta, tako da bi bilo omogočeno na eni strani napredovanje, na drugi strani pa razmejitev med strokovnimi opravili in rutinskimi deli.

Po shemi, ki je priložena, je razvidno, da se v diskusijo daje predvsem mesto in vloga urejanja gozdov. Mesto te službe je prav gotovo na TOZD, če hočemo v načrte za gospodarjenje vnesti še več podatkov, ki bodo koristili operativcu za neposredno izvajanje del. Sprejemanje takih odnosov do tega področja strokovnega dela pomeni novost, ki pa je nujno potrebna, če si hočemo v načrtih zadajati tudi obveze, ki bodo na podlagi dobrega poznavanja situacije na terenu uresničljive.

Dela, ki jih je do sedaj opravljal revirni gozdar, naj bi se z uvedbo revirnih vodstev razdelila na strokovno načrtovanje del v gozdnogojitveni panogi in načrtovanje del v izkoriščanju gozdov, na izvajanje in spremljanje plana in na drugi strani na strokovno izvajanje del v izkoriščanju, gojenju, vključno z gradbenimi deli, ki so v revirnem vodstvu potrebna (vlake), in ki bi jih po predlogu opravljal tehnik v revirju. Predlog predvideva še delovno mesto delovodje, ki naj bi opravljal rutinska dela kot so prevzemi itd. Že sedaj je jasno, da bi bilo treba terminologijo delovnih mest uskladiti z ono, ki jo je izdelal Center za izobraževanje in da odločanje o mikroorganizaciji ni trenutnega značaja, razen za delovna mesta vodij in referentov in delovna mesta administrativno-knjigovodskega kadra.

Vprašljivo je še delovno mesto referenta za mehanizacijo, ki ob referentu za izkoriščanje na TOZD in referentu za mehanizacijo na skupnih službah zgubi strogo strokovni pomen in se delo v zvezi z mehanizacijo na TOZD prenese predvsem na skrb za racionalno zaposlitev strojev in ljudi in za hitro in pravočasno odpravljanje okvar. Kot že rečeno predlog sistemizacije delovnih mest je dan v diskusijo in razmišljanje.

Intenziteta gospodarjenja z zasebnimi gozdovi je manjša od intenzivnosti v družbenih gozdovih predvsem zaradi lastniških odnosov, zaradi kakovostno slabših gozdov v zasebni lasti pa bi bila tudi sicer. Realizacija iz teh gozdov ne bi dovoljevala toliko posegov, kot jih dovoljuje v družbenih gozdovih. Vsakodnevno pa je prisotna tudi zahteva kmetov, da bi morala biti obremenitev čim manjša, da bi bila tako "odkupna" cena za les čim večja. Zaradi naštetih razlogov naj bi OZK imeli zaposlen naslednji strokovni in administrativno-knjigovodski kader:

OZK Novo mesto:

- | | |
|-------------------|----|
| 1. Vodja OZK | 1 |
| 2. Revirni gozdar | 10 |
| 3. Admin. knjig. | 2 |

OZK Črnomelj:

1. Vodja OZK	1
2. Revirni gozdar	9 - 10
3. Admin. knjig.	2

3. OZK Trebnje

1. Vodja OZK	1
2. Revirni gozdar	6 - 7
3. Manipulant	2
4. Admin. knjig.	2
5. Delavci v izkor.	8
6. Delavci v gojenju	1
7. Del. na sklad.	5
8. Del. na žagi	2

Opazna je razlika v zaposlitvi med OZK Novo mesto, Črnomelj in med OZK Trebnje, ki je nastala predvsem zaradi različnega načina nastanka OZK. Prvo omenjena obrata za kooperacijo nastane ta s tem, ko delavci GG Novo mesto, ki v pretežni večini delajo za področje kooperacije, združijo svoje delo in sredstva s člani obrata za kooperacijo. Obrat za kooperacijo Trebnje pa se organizira s priključitvijo TOZD Trebnje v obratu za kooperacijo, kar pomeni, da vsi zaposleni v TOZD postanejo delavci OZK Trebnje.

Priloge: Shema sistemizacije delovnih mest po TOZD (Lukšič Jože)

Fizični obseg mehanizacije po stanju leta 1975

		Str.	Črn.	N.m.
		Podt.	Črn.	
I. Prevozna mehanizacija - kamioni				
1. FAP 22 S nosil. 11 ton z dvig. Hiab ali Jonsereds	4 kom	2	2	-
2. OM 150 nosil. 10 ton z dvig. Hiab ali Jonsereds	7 kom	4	2	1
3. TAM 6500 nosil. 6 t z dvig. Hiab	6 kom	2	2	2
4. TAM 4500 nosil. 5 ton z dvig. Hiab	1 kom	-	-	1
5. OM Tigrotto nosil. 5 ton brez dvigala	1 kom	-	-	1
6. TAM 5000 nosil. 5 ton brez dvigala	1 kom	-	-	1
SKUPAJ	20 kom	8	7	5

		Str. Podt.	Črn. Črn.	N.m.
7. Prikolice 2 osne ITAS K. nosil. 10 ton	5 kom	3	1	1
8. Polprik. 1 osna Utva nosil. 8 ton	5 kom	2	1	-
9. Polprik. 1 osna Tehnostroj Ljutomer 8 t	1 kom	1	-	-
10. Polprikol.1 osne Tehnostroj Ljutomer 8 ton	3 kom	1	1	1
11. Polprik. 2 osna Vozila Gorica 16 ton	1 kom	1	-	-
Skupaj 1 + 2 osne prikolice	13 kom	8	3	2
12. Traktorji IMT 533 na prevoz.s trakt.1 os. prikol. (dreves)	2 kom	1	-	1
13. Trakt. IMT 558 na prevoz. s trakt. 1 os. prikolico (Gradnje)	1 kom	-	-	-
Skupaj	3 kom	1		1
II. Spravilna mehanizacija				
1. Zgibni traktor Timberjack z vitlom za sprav.lesa - vleč. moč 9 t	2 kom	2	-	-
2. Zgib. traktor Cararro z vitlom za sprav. lesa - vleč. m. 5 ton	1 kom	-	1	-
3. Trakt. IMT 558 z vitlom za sprav.lesa vleč. m. 3 in 5 t	9 kom	3	3	2
4. Žični žerjavi Hintereger z vitl.sprav. lesa - nosilnost 2 in 3 t	2 kom			
5. Žični žerjav 3 BV na trak. IMT 533z vitlom za spr. lesa nos. 1,0 t	1 kom	1	-	-
Skupaj		6	4	4
III. Ostalo				
1. Kombi IMV Super B	19 kom	5	6	3
2. Kampanjola - Zastava	1 kom	-	-	-
3. Avtobus OM Borsani	1 kom	1	-	-
4. Renault - Katrea	1 kom	-	1	-
Skupaj:		6	7	3
Skupaj		29	24	15

TOZD PODTURN

1. Površina:	9.485 ha
2. Etat (bruto)	65.200 m3 + izlirane
3. Gojitvena dela	6.000 dnin
4. Gozd. gosp. enote:	3
5. Število revir. vodstev	4

Revirna vodstva	Površina ha	Etat m3	Gojitvena dela dnin
Daleč hrib	2.326	20.700	
Pogorelec	2.200	20.800	2.500
Soteska	1.930	15.000	1.500
Brezova reber	1.750	8.700	2.000
	8.206	65.200	6.000

TOZD NOVO MESTO

1. Površina:	6.600 ha
2. Etat:	18.550 m ³
3. Gojitvena dela	5.355 dnin
4. Gozd. gosp.enot	7

TOZD ČRNOMELJ

1. Površina	10.660 ha
2. Etat	31.671 m ³
3. Gojitvena dela	6.300 dnin
4. Gozd. gosp. enot.	?

STRUKTURA UPRAVLJANJA V TOZD, OZK IN DELOVNI ORGANIZACIJI

V razvoju našega sistema samoupravljanja je izrazita težnja, da bi delavci neposredno odločali v organizaciji združenega dela. To je zlasti poudarjeno v določbah nove ustave, po katerih delavci o vseh vprašanih načeloma neposredno odločajo. Ker pa je neposredno odločanje zaradi obsežnega terena, kjer delavci delajo, nemogoče, oblikujejo delavci kolegijske organe samoupravnega odločanja.

V temeljni organizaciji je najširša struktura samoupravnega odločanja delovna skupnost. Sestavljajo jo vsi delavci, ki delajo v TOZD, ne glede na delovni čas zaposlitve. Zaradi prevelikega števila delavcev v TOZD ni mogoče izvesti načela neposrednega odločanja delavcev. Zato se oblikujejo predstavniški organi samoupravljanja, na katere prenesejo delovni ljudje določene funkcije upravljanja. Vendar delovna skupnost TOZD obdrži v pristojnosti sprejemanje tistih sklepov s katerimi se urejajo osnovna vprašanja skupnega dela. Predvsem delovni ljudje neposredno odločajo o združitvi TOZD v delovno organizacijo, neposredno sprejemajo statut TOZD in delovne organizacije ter samoupravni sporazum o medsebojnih razmerjih. Delovni ljudje v TOZD neposredno odločajo tudi o statusnih vprašanih TOZD in delovne organizacije.

Člani delovne skupnosti odločajo praviloma na zboru, lahko pa tudi na delnih zborih, vendar je treba izpolniti formalne pogoje za odločanje. Da bi bil sklep pravno veljaven, mora zanj glasovati določeno število vseh delavcev v TOZD.

Organ upravljanja TOZD je delavski svet. V svoji pristojnosti ima sprejemanje vseh sklepov, ki se nanašajo na organiziranje dejavnosti in uresničevanje nalog, razen seveda tistih, ki jih delavci sami neposredno sprejemajo. Tako na primer delavski svet potrjuje plane dela in razvoja, sprejema splošne akte, odloča o sredstvih in dohodku, voli svoje izvršilne organe in imenuje poslovodne organe.

Člane delavskega sveta TOZD volijo delavci po delovnih skupinah. V delavskem svetu morajo biti zastopani delavci vseh delov delovnega procesa. Vsaka skupina mora imeti v delavskem svetu vsaj enega delegata. Delavski svet naj ne presega števila 11. Člani delavskega sveta so zamenljivi in odgovorni delovni skupnosti TOZD v določenem smislu pa tudi družbeni skupnosti.

Delavski sveti TOZD oblikujejo lastne izvršilne organe in sicer odbor za ljudsko obrambo ter volilno komisijo. Statut natančneje določa način ustanovitve in sestavo teh organov.

Delovna skupnost TOZD ustanovi organ samoupravne kontrole in organ za ugotavljanje kršitev delovnih dolžnosti. Člane teh dveh samoupravnih organov volijo člani delovne skupnosti TOZD neposredno. Volitve so istočasno kot za delegate delavskega sveta, ki jih volijo delavci po delovnih skupinah.

Menimo, da je skupina delavcev, ki delajo na nekem prostoru in se večkrat srečujejo, če že skupaj ne delajo, najbolj primerna samoupravna enota. Iz te skupine morajo izhajati predlogi in na to skupino se morajo vračati naloge, ki so rezultat sprejemanja in usklajevanja predlogov. Delovna skupina je tista temeljna celica, ki preko svojih delegatov neposredno vpliva na razreševanje vseh problemov v TOZD in delovni organizaciji.

Delegat je dolžan prenašati na delavski svet stališča svoje delovne skupine in poročati delavcem v delovni skupini o sprejetih sklepih. Če je bil sprejet drugačen sklep kot ga je zagovarjala delovna skupina, mora povedati razloge, zaradi katerih je bil tak sklep sprejet. Le taki odnosi lahko zagotovijo celovitost delegatskega sistema.

Najmanjša skupina samoupravljalcev kmetov lastnikov gozdov se oblikuje na delu krajevne skupnosti ali v krajevni skupnosti kot celoti. Kmetje lastniki gozdov oblikujejo delegacijo, ki pošilja delegata na sejo sveta OZK. Število članov sveta OZK naj ne presega 11 delegatov. Vsaka delegacija mora imeti najmanj eno delegatsko mesto v svetu. Člani delovne skupnosti OZK volijo v delavski svet toliko delegatov, kolikor to določa statut. Število delegatov je v razmerju ustvarjenega dohodka.

TOZD in obrati za kooperacijo se obvezno združujejo v delovno organizacijo. Skupni samoupravni organ v delovni organizaciji je zbor delegatov TOZD in OZK. Vsak TOZD, OZK in skupne službe imajo v zboru delegatov enako število delegatov. Zbor delegatov naj bi ne imel preko 30 članov.

Zbor delegatov delovne organizacije sestavljajo torej delegati TOZD, OZK in skupnih služb. Delegate pošilja na zbor delegatov delovne organizacije delavski svet TOZD, svet OZK in skupnih služb. Ti delegati delajo po smernicah, ki jih jim daje delavski svet TOZD. V statutu je določen mehanizem nadzorstva dela in odgovornost delegatov.

Zbor delegatov delovne organizacije praviloma določa skupno politiko, v skladu s 30. členom zakona o gozdovih.

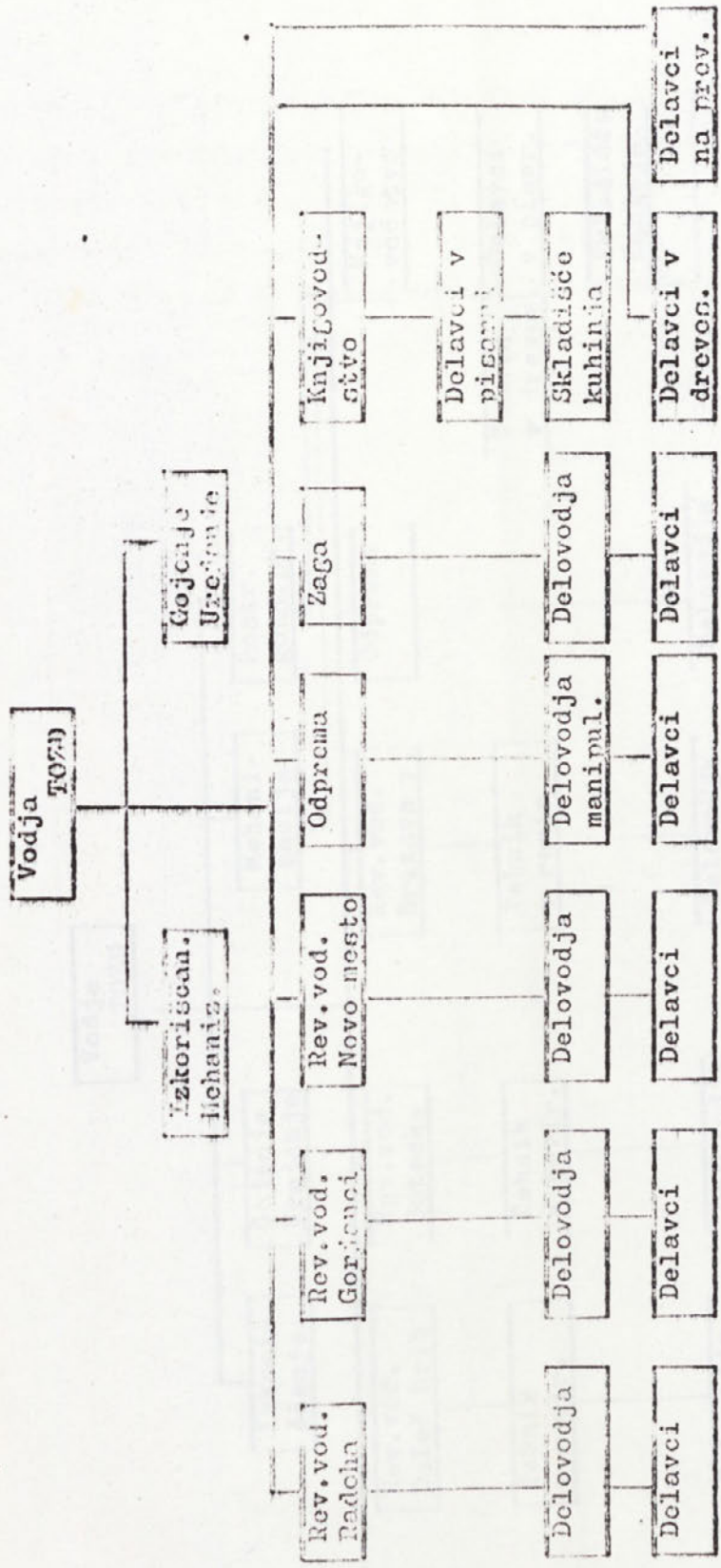
Zbor delegatov imenuje svoje kolegijske izvršilne organe in sicer odbor za gospodarstvo, odbor za ljudsko obrambo, odbor za izobraževanje in stipendiranje, odbor stanovanjskega sklada ter komisijo za planiranje. Imenuje pa tudi poslovodni organ direktorja delovne organizacije. Naloge teh organov so določene v statutu delovne organizacije.

V kolikor bi prišlo do združevanja denarja za določene skupne potrebe (stanovanjski sklad, sklad za izobraževanje delavcev in podobno), ustanovijo organizacije, ki taka sredstva združujejo samoupravni organ, ki odloča o uporabi teh sredstev. Člane takšnega organa izvolijo delavski sveti tistih TOZD oz. delavci OZK, ki so sredstva združili.

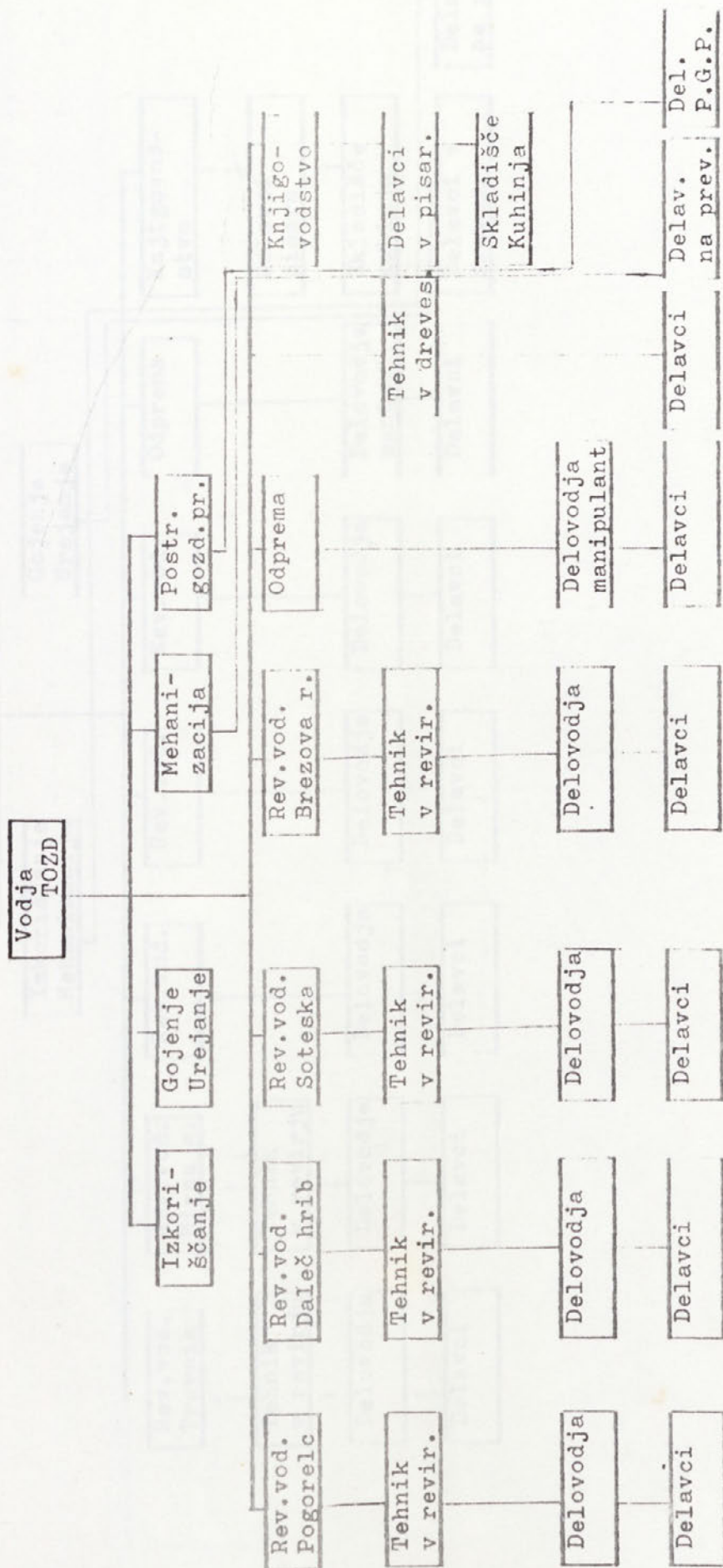
xXx

Komisija za organiziranje
TOZD in OZK

SHEMA ORGANIZACIJA TOZD "GOZDARSTVO" NOVO MESTO

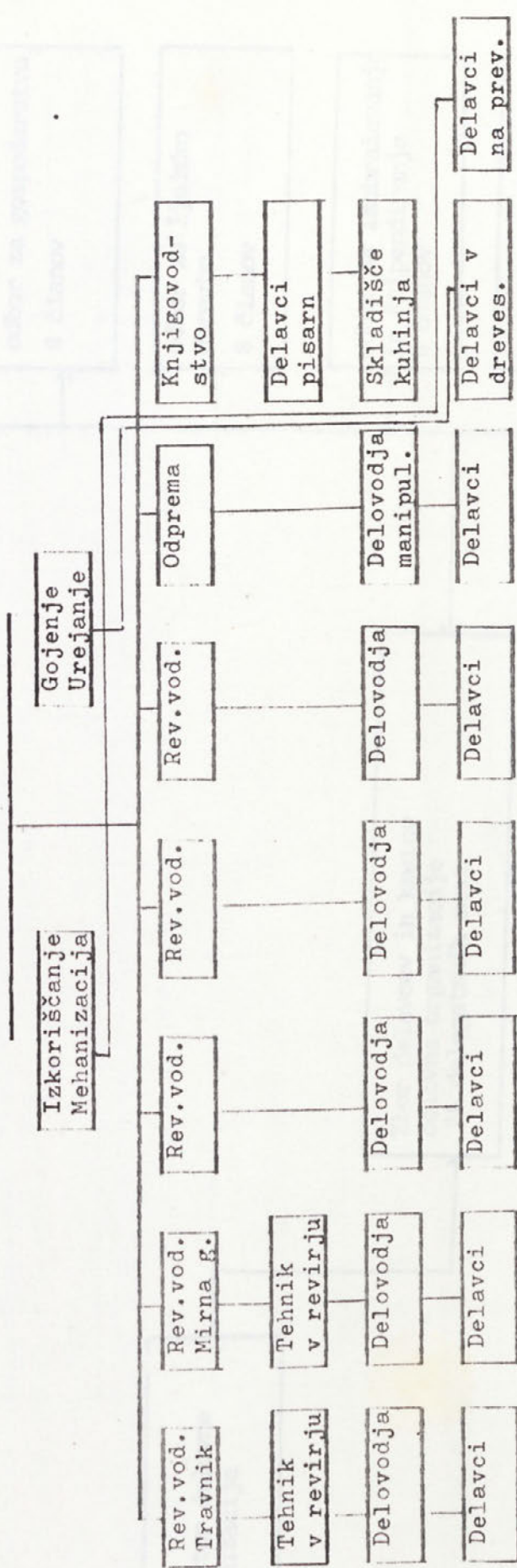


SHEMA ORGANIZACIJE TOZD "GOZDARSTVO" PODTURN

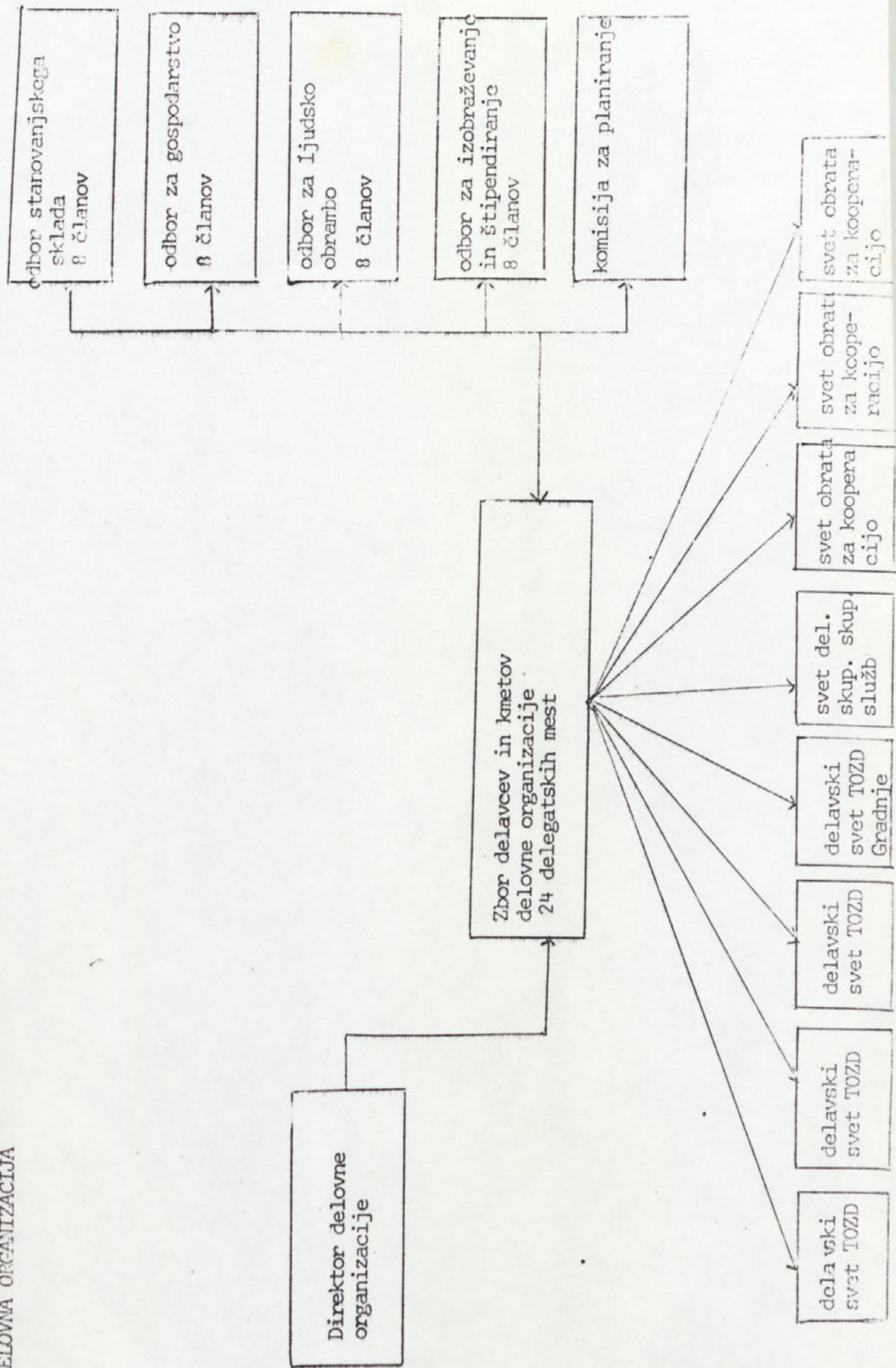


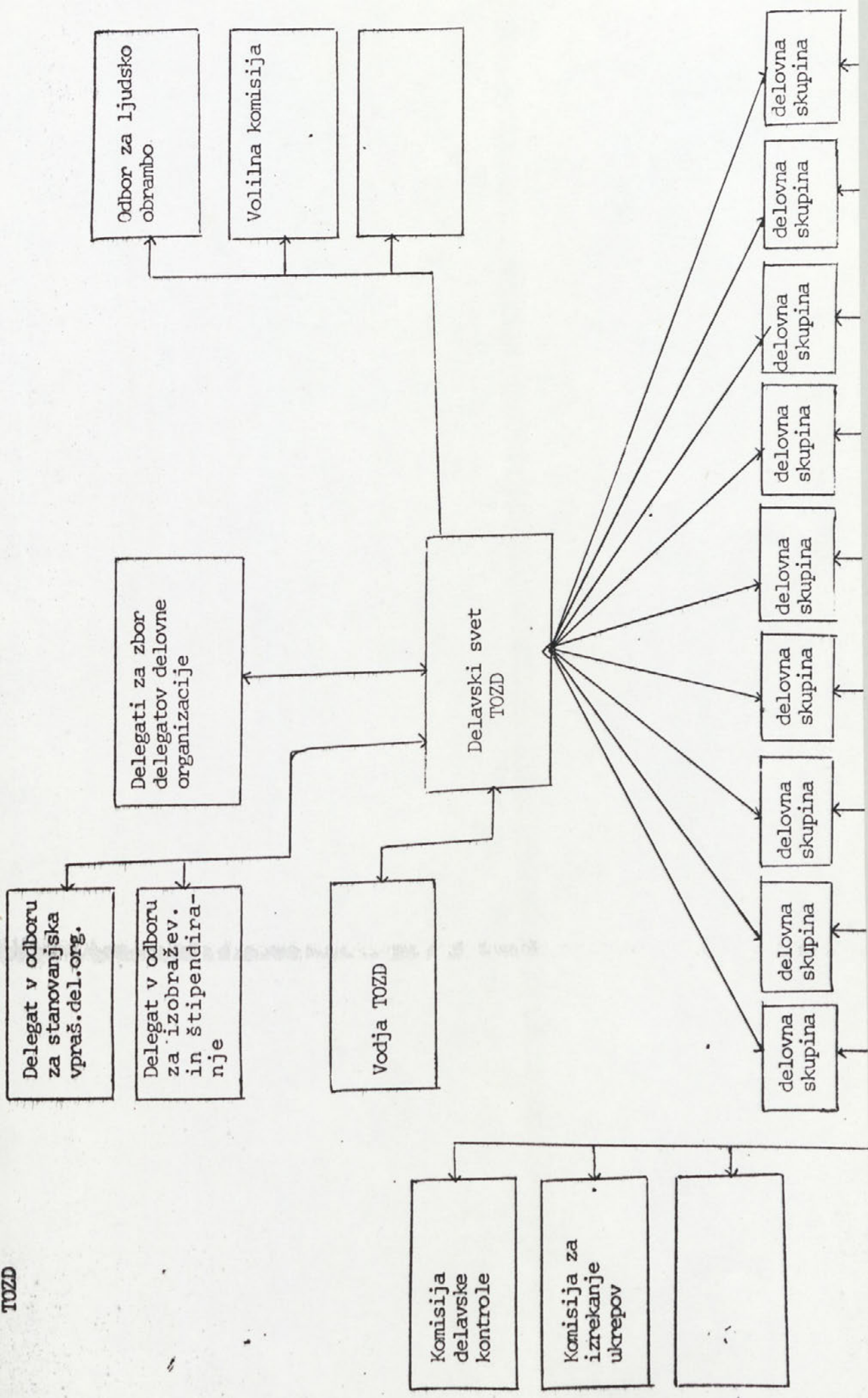
HEMA ORGANIZACIJE TOZD "GOZDARSTVO" ČRNOMELJ

Vodja
TOZD



DELOVNA ORGANIZACIJA





PREDSTAVLJAMO VAM ŽAGO POGANCI

Žaga Poganci, ki je vključena v proizvodno dejavnost TOZD "Gozdarstvo" Novo mesto obratuje že 9 let. Nasledila je žago venecianko v Črmošnjicah pri Stopičah last Martina Malenška. To žago je gozdni obrat Novo mesto v letu 1961 vzel v najem in na njej razrezoval prvenstveno lastno pragarsko hlodovino, delno pa opravljaj tudi usluge razreza za zasebnike. Žaga pa je bila v slabem stanju. Njena kapaciteta je bila majhna in kvaliteta razreza je bila slaba. Poleg tega je bil zelo težaven dostop na žago, posebno s kamioni.

Navedeni razlogi so vzpodbudili GO Novo mesto, da je naše podjetje začelo zbirati dokumentacijo za postavitev lastne žage. Ta postopek pa je bil dokaj dolg, saj je trajal skoro tri leta, predno smo dobili vso potrebno dokumentacijo in soglasje. V letu 1963 je bil nabavljen tudi stranski jarmenik Rittman tip GS iz Avstrije.

Smatramo, da je bila lokacija nove žage Poganci dobro izbrana. Nasledila je že omenjeno žago "Malenšek", ki je prenehala obratovati in nadomestila praznino, ki je nastala zaradi prenehanja obratovanja tudi ostalih žag veneciank v podgorjanskem predelu.

Z gradnjo nove žage smo začeli v letu 1966 in sicer na parceli št. 570/2 k.o. Gotna vas, prej last kmetijske šole Grm. Vsa gradbena dela pri gradnji žagalnice ter ostalih funkcionalnih prostorov je opravil gradbeni obrat našega podjetja. Stroški gradnje v tem letu so znašali 128.326,64 din.

Gradnja je bila zaključena v letu 1967 in žaga je začela obratovati 21. marca. Stroški gradnje v tem letu so znašali 41.463,89 din.

Na žagi je bilo zaposlenih 9 delavcev, od tega 6 delavcev pri žaganju lesa, dva pri tesanju pragov in vodja žage. Žaga je obratovala dve leti v treh izmenah. V vsaki skupini sta bila vodja izmene in pomočnik, vsi delavci pa so morali opraviti preizkus znanja za delo na žagi.

V letu 1969 smo ukinili nočno izmeno, dva delavca pa premestili na drugo delovno mesto. Stranski jarmenik je bil v pogonu do leta 1971, ko smo zaradi njegove dotrajanosti in s tem v zvezi slabe kvalitete razžaganih sortimentov bili prisiljeni nabaviti nov stroj in rekonstruirati žagalnico. Zaradi slabe kvalitete žaganja je bil močno zmanjšan dovoz hlodovine, posebno iz zasebnega sektorja. V tem času smo na žagi Poganci razžagali:

Leto	SLP	ZAS	Skupaj
1967	657	573	1.230
1968	1.529	532	2.082
1969	867	373	1.240
1970	571	286	857

Kot je bilo že omenjeno smo zaradi dotrajanosti stranskega jarmenika v letu 1971 uvozili iz Italije novo tračno žago Primultini 1100, poleg te pa še robilnik in brusilne naprave Volmer iz Nemčije. Zaradi novih strojev smo preuredili žagalnico, dozidali brusilnico ter delno preuredili krlišče in skladišče žaganega lesa. Kapaciteta novega stroja je znatno večja in se giblje v povprečju 18 - 20 m³/8 ur.

Gradbena dela je opravil gradbeni obrat pod strokovnim vodstvom Pionirja iz Novega mesta, načrte za preureditev žagalnice pa je izdelal Biro za lesno industrijo iz Ljubljane. Nov stroj je začel obratovati 21. 9. 1971, najprej v dveh, nato pa v treh izmenah.

V vsaki izmeri je zaposleno 5 delavcev, poleg teh pa imamo še skupino 5 skladiščnih delavcev, brusača, strojnika za nakladalni

stroj Volvo, skladiščnika in vodjo žage. V lanskem letu smo ponovno ukinili nočno izmeno, tako, da sedaj obratuje žaga le v dveh izmenah. Na žagi razžagujemo pretežno lasten les, en dan v tednu pa imamo določen za žaganje zasebnega lesa. Organizacija pri žaganju lesa zasebnikov je zelo ugodna saj pripelje ni les takoj razžagamo in stranka je pri žaganju navzoča ter ga tudi takoj odpelje.

Registrirani smo tudi za prodajo na drobno, kar je za potrošnike Novega mesta in okolice zelo pomembno. Do sedaj so žagan les kupovali izključno "na črno" iz razloga, ker ga nihče ni prodajal.

Z novim strojem smo na žagi Poganci razžagali:

Leto	Razžagan les m3		Skupaj
	SLP	ZAS	
1971	640	378	1.018
1972	4.243	1.337	5.580
1973	6.042	1.794	7.836
1974	7.299	1.378	8.678

Skupaj smo z novim strojem razžagali do konca leta 1974 23.112 m3 lesa.

Po obračunu posameznega poslovnega leta pa je bila realizacija:

Leto:	Proizvodi	Usluge	Skupaj
1971	130.105,30	34.196,85	164.302,15
1972	2.040.029,00	155.710,00	2.195.739,00
1973	4.658.197,17	239.315,35	4.897.512,52
1974	7.229.671,70	209.483,85	7.439.155,55

Iz navedenih podatkov vidimo, da je bila zgraditev žage Poganci upravičena, tako po realiziranem razžaganju hlodovine obeh sektorjev lastništva, kot tudi po finančni plati. To potrjuje tudi

letošnja investicija urejanja skladišča in podaljšanja objekta kjer bodo skladiščni delavci lahko tudi v slabem vremenu opravljali delo merjenja in sortiranja. Ta investicija je bila v planu že leta 1974 vendar smo jo zaradi slabih vremenskih prilik morali prestaviti v letošnje leto, a tudi sedaj nimamo sreče. Dela tečejo že skoro tri mesece in še niso končana, vendar predvidevamo, da bodo v letošnjem letu dokončana, kar bo omogočilo normalno delo na žagi in skladišču.

Vlado Pavec, dipl. ing.

xXx

STRUKTURA IZKORISTKA DELOVNIH DNI SEKAČEV V LETU 1974

Struktura izkoristka fonda časa za leto 1974 v primerjavi z letom 1973 kaže nekaj pozitivnih, kakor tudi nekaj negativnih premikov. Pozitivnih v tem, da je z manjšim številom delovne sile dosežena večja storilnost (za 0,38 m³). Dalje je opazno manjše število upravičenih in neupravičenih dni in rahel padec dni za nadomestilo. Negativen premik pa je v tem, da se število režijskih in bolezninskih dni zvišuje. Število deževnih dni se je zmanjšalo le toliko, kolikor je v naprej plačanih dni (2 dneva v mesecu po pravilniku). V odnosu na leto 1973 je dosežen na mesec en delovni dan v poprečju manj.

Iz analize je razvidno, da nedelovni dnevi oz. nadomestila še naprej predstavljajo problem, o katerem je treba razmišljati. Ravno tako je treba analizirati zakaj režijska dela rastejo, delo po učinku pa pada. Zakaj se delavci bolj usmerjajo na delo, ki je plačano po uri? Nelogično je to za kategorijo oz. profil gozdnega delavca sekača.

Če pa pogledamo podatke po TOZD-ih vidimo, kako se spreminjajo od TOZD do TOZD in sicer najbolj režijski dnevi od 1,5 pri Podturnu do 6,9 pri Novem mestu. Ravno tako pri deževnih dnevih od 1,8 v Podturnu do 2,8 v Črnomlju, bolezenskih dnevih od 1,2 v Straži do 2,9 v Črnomlju in nadomeščilo od 5,8 v Novem mestu do 8,3 v Črnomlju.

Analiza daje dobre sumarne pokazatelje o sekačih po posameznih TOZD, za posameznika pa so le-ti na razpolago pri TOZD. Če stabilizacija zahteva, da se stori nekaj v njen prid, so te analize toliko popolne, da je lahko vsakemu posamezniku povedati kaj je treba delati. Iz nje je tudi razvidno, da ne gre za vprašanje storilnosti sekača, temveč da je premalo delovnih dni.

Rade Kalinovič, dipl. ing.

xXx

STRUKTURA IZKORISTKA DELOVNIH DNI DELAVCEV SEKAČEV V LETU 1974

	TOZD N.m.	TOZD Črmoš.	TOZD Podt.	TOZD Str.	TOZD Črnom.	Pov- prečje	1973
1. Iglavci m3	3040	6964	23020	9726	1761	44511	45517
2. Listavci m3	16426	13869	12727	13828	6413	63263	67573
3. Skupaj m3	19466	20.833	33747	23554	8174	107774	113090
4. Skupaj ure	39211	37572	49408	43640	20007	191838	219909
5. Skupaj dni	4901	4696	6176	5706	2469	23943	27401
6. H/m3	2,0	1,8	1,4	1,9	2,4	1,8	1,95
7. m3/dan	3,96	4,4	5,8	4,1	3,3	4,5	4,12
8. Maklanje H	3696	-	-	736	-	4432	5281
9. Maklanje dni del/mes.	0,8	-	-	0,2	-	0,23	0,27
10. Delo v 311	13815	6744	3038	14485	5363	43467	39950
11. Delo dni del./mes.	2,93	2	0,8	3,5	2,9	2,3	2
12. Režija H	14946	98	2326	3552	4578	25500	13146
13. Režija dni /del./mes.	3,1	0,03	0,6	0,84	1,6	1,3	0,7
14. Držav. prazniki H	3328	2384	2640	3184	1797	13333	13357
15. Držav.dni del./leto	8,5	8,3	8,7	9	7,76	8,5	8,2
16. Deževni dnevi H	8998	9071	6585	11135	7691	43480	50684
17. Deževni dni del/mes.	1,9	2,6	1,8	2,6	2,8	2,3	2,6
18. Bolezen. dnevi H	7577	8751	8568	4904	8036	37836	36599
19. Belez.dni del/mes.	1,6	2,5	2,3	1,2	2,9	2,0	1,9
20. Dopusti H	6288	5076	5392	7372	3767	27835	29535
21. Dopusti dni del/mes.	1,33	1,4	1,5	1,4	1,3	1,5	1,5
22. Izredni dopust H	120	99	184	112	88	603	963
23. Izred.dop.dni del/m.	0,03	0,03	0,05	0,03	0,03	0,03	0,05
24. Upravič.dnevi H	216	1875	472	776	885	3224	9921
25. Upr. dni del/mes.	0,047	0,54	0,047	0,18	0,33	0,17	0,5
26. Neopr. dni H	16	88	330	451	451	1336	2105
27. Neopr.dni del/mes.	0,003	0,03	0,09	0,16	0,16	0,08	0,1
28. Seje sestanki H	840	372	1014	428	323	2977	2041
29. Seje, sest.dni del/m.	0,18	0,1	0,3	0,12	0,11	0,16	0,1
30. Tečajji H	80	126	1096	153	273	1728	2484
31. Tečajji dni del /mes.	0,017	0,036	0,3	0,04	0,1	0,09	0,12
32. Skupaj ur 8 - 30	59920	34508	31725	47288	33433	206874	219280
33. Skupaj dni 8-30	7490	4313	3966	5911	4108	25788	27433
34. Skupaj ur 4 - 30	99131	72099	81133	92918	52672	397953	439942
35. Skupaj dni 4-30	12391	9012	10142	11616	6607	49768	54833
36. Št. delavcev	49	36	38	44	29	196	205
37. m3/delavca 3/36	397	579	941	535	282	550	552
38. m ³ /delavca ur mes.	33	48	79	43	24	46	49
39. 8-10-12 dni (režija)	4038	853	673	2347	1243	9176	8547
40. 8-10-12 dni del/mes.	6,9	2	1,5	4,5	3,6	3,9	3,5
41. 14-30 dni (nadomest.)	3433	3473	3258	3564	2914	16642	18762
42. 14-30 dni del/mes.	5,8	8	7,1	6,7	8,3	7,1	7,6
43. 5/36 dni na del.(seč)	100	130	162	130	85	122	134
44. 5/36 dni del (mes.)	8,5	10,8	13,6	10,8	7	10,1	11,1
45. 40 + 44 (rež.seč)	15,4	12,8	15,1	15,3	10,6	14,0	14,6
46. 35/36 dni delavca	253	250,3	267	264	228	252	267
47. 33/36 dni del (mes.)	21,2	20,8	22,2	22	19	21,1	22,2

POROČILO KOMISIJE ZA NAČRTNO USMERJANJE GOZDNEGA TURIZMA

Na seji širšega strokovnega sveta gozdnega gospodarstva Novo mesto dne 10. 6. 1975 je bilo ugotovljeno, da postaja gozdni turizem v sklopu celotnega turizma vse bolj interesanten. Da bi se podrobneje seznanili z vlogo gozdnega turizma v gozdnem prostoru VII. gozdnogospodarskega območja, je direktor GG Novo mesto na isti seji imenoval komisijo za načrtno usmerjanje gozdnega turizma v Dolenjskem gozdnogospodarskem območju.

V komisijo so bili imenovani:

1. Klančičar ing. Slavko - predsednik - vodja TOZD Podturn
2. Pavec ing. Vlado, član, vodja TOZD Novo mesto
3. Fabjan Tone, član, vodja TOZD Črnomelj
4. Rustja Janez, član, vodja plan. oddelka - DSSS
5. Hočevar ing. Tone, član, vodja urejanja - DSSS

Kasneje je bil v to komisijo imenovan še

6. Serini Alojz, referent za postranske gozdne proizvode, GG Novo mesto.

Komisija ima nalogo proučiti stanje in vlogo sedanjega in bodočega gozdnega turizma, njegove vplive na gozdove, na gospodarjenje z gozdovi ter svoje ugotovitve in zaključke posredovati organom delavskega samoupravljanja pri gozdnem gospodarstvu Novo mesto v dokončno odločitev.

Komisija se je v svoji mandatni dobi 5 x sestala in to:

- 24. junija 1975 na Bazi 20 - Rog
- 30. junija 1975 na GG Slovenj Gradec
- 13. julija 1975 v Stopičah pri Novem mestu
- 15. julija 1975 v Novem mestu
- 28. avgusta 1975 na Gorjancih - logarnica.

Komisija je v polni sestavi zasedala le 24. junija 1975, medtem ko so bile ostale seje z nepopolno udeležbo. Kljub temu pa so bili manjkajoči člani sproti seznanjeni z vsebino razgovorov na sejah komisije.

Prvo zasedanje komisije je bilo z ogledom Baze 20 oziroma Lukovega doma, logarnice Daleč hrib in kočje brunarice na Primožu. Mnenje komisije je bilo, da so vsi navedeni objekti interesantni za gozdni turizem. Na tej seji je bilo tudi sklenjeno, da se del komisije podrobneje seznani, kako imajo gozdni turizem organiziran pri Gozdnem gospodarstvu Slovenj Gradec, ki se že dalj časa organizirano bavi s to dejavnostjo.

Komisija v sestavu ing. Klančičar Slavko, Rustja Janez in ing. Hočevar Tone je dne 30. 6. 1975 odpotovala v Slovenj Gradec GG - TOZD gradnje in turizem. Sprejel nas je ing. Dretnik - vodja TOZD za gradnje in turizem. Pojasnil nam je, da se GG Slovenj Gradec s turistično dejavnostjo intenzivno bavi že 10 let in je na svojem področju v pogledu celokupnega turizma glavni nosilec te dejavnosti. Posebej imajo razvit tudi kmečki turizem, za kar ima obrat za kooperacijo tudi svojega referenta.

K gozdnemu turizmu je GG Slovenj Gradec pristopil na ta način, da je najprej analiziral celotno gozdnogospodarsko območje in ugotovil potencialne možnosti za razvoj gozdnega turizma. Tu je zelo važna tudi mentaliteta ljudi. V teh štajerskih in koroških krajih so ljudje bolj nagnjeni k tej dejavnosti kot n.pr. na Dolenjskem. Na osnovi analiz in študij, ki jih je naredilo GG Slovenj Gradec je bilo ugotovljeno, da se gozdni turizem širi in če ga hoče Gozdno gospodarstvo načrtno usmerjati, mora samo pristopiti k tej dejavnosti. Tako so dali za svoje gozdnogospodarsko območje izdelati, oziroma so jih s pomočjo zunanjih sodelavcev izdelali, gozdno urbanistične načrte, kjer so perspektivno v naprej določili turistične cone v gozdnem prostoru svojega gozdnogospodarskega območja. Še posebno so gozdni turizem usmerili na področje zahodnega Pohorja. Tu so izločili turistično cono - okrog 25 ha in jo komunalno uredili (ceste, vodovod,

elektrika itd.). V okviru te cone so v načrtu določili lokacije za hotele, plavalne bazene, smučišča, žičnice, individualne počitniške hišice itd. Po projektu bi znašala celokupna ureditev te cone okrog 125 starih milijard din. Tako urejene lokacije GG Slovenj Gradec prodaja drugim interesentom. Za gradnjo turističnih objektov se dobijo zelo ugodni turistični krediti.

V okviru gozdnega turizma je GG Slovenj Gradec vključil tudi svoje počitniške domove ob Jadranskem morju. Teh imajo več in v različnih krajih, ker je GG Slovenj Gradec združeno z lesno industrijo v združeno delovno organizacijo "LESNA".

V pogledu turizma sodelujejo z Mariborsko turistično zvezo, Viatorjem in z inozemskimi turističnimi firmami.

Ekonomski efekt ob začetku ni pozitiven, saj so za leto 1975 predvideli 85 starih milijonov din izgube, kar se solidarnostno krije iz ostalih TOZD organizacije združenega dela. Gotovo pa je, da gre za začetno fazo, ko so velike investicije, sicer izgube ne bi bilo.

Priporočilo tov. ing. Dretnika je bilo tako, da če hočemo gozdarji na Dolenjskem načrtno, dolgoročno usmerjati gozdni turizem, potem je potrebno, da se v to aktivno vključimo, ker dejavnost kot taka v kolikor še ni, gotovo pa bo prodrla tudi v gozdove in morebiti prav tam, kjer si najmanj želimo. Zato je to dejavnost potrebno vsaj usmerjati načrtno - dolgoročno.

Z gozdnim turizmom predvsem zimskim se bavi tudi GG Kranj, vendar ne v takem obsegu kot Slovenj Gradec. Podobno še nekatera gozdna gospodarstva v Sloveniji.

Komisija za usmerjanje gozdnega turizma GG Novo mesto je zasedala dne 13. 7. 1975 v šoli Stopiče. Povod za ta sestanek je dala mladinska sekcija Stopiče. Tu je nekaj mladincev pogostih obiskovalcev Gorjancev in drugih planin po Sloveniji. Sestanka se je udeležil tudi član Dolenjske turistične zveze tov. Tone Trunkelj. Navzoči so se omejili predvsem na Gorjance in jih

opredelili kot zelo pomemben turistični kraj, kar že dokazujejo objekti "Pionir", "Elektro" in "Novoteks". Poleg tega so že težnje individualnih interesentov po gradnjah. Dokaz temu so že tri zasebne brunarice, res je, da so na zasebnem sektorju, so pa gotovo "črne gradnje".

Enotni zaključek tega sestanka je bil, da so Gorjanci zelo pomembni za razvoj te dejavnosti in da ima GG Novo mesto že logarnico, ki bi se dala tudi z malimi sredstvi usposobiti za gostinsko-turistično dejavnost. Z ozirom na zelo ugodno lokacijo pa je na tem mestu v bližnji bodočnosti potrebno računati na zahtevnejši gostinsko-turistični objekt.

Naslednje zasedanje komisije je bilo 15. julija 1975 na GG Novo mesto. Povod za to zasedanje je bil osnutek sporazuma, oziroma družbenega dogovora o zaščiti spomenikov NOV na področju Kočevskega Roga. Ta sporazum naj bi sklenile vse družbenopolitične organizacije občin Novo mesto, Črnomelj in Kočevje, Muzej ljudske revolucije SRS, Krka tovarna zdra vil Novo mesto, Novoles, GG KOčevje, GG Novo mesto in še nekateri drugi.

V osnutku sporazuma gre predvsem zato, da GG Novo mesto, GG Kočevje in Novoles vzdržujejo vse objekte iz NOV na področju Kočevskega Roga, vzdržujejo ceste, da bo možen nemoten krožni dovoz, "Krka" tovarna zdravil pa prevzame "Lukov dom" z ostalimi sedanji-mi in bodočimi turističnimi kapacitetami v zaščitenem območju (sedaj je zaščitenih okrog 120 ha gozdov v te namene na Rogu - GG Novo mesto). Tak sporazum naj bi bil svečano podpisan že ob praznovanju dneva vstaje Slovenskega naroda - za 22. julij 1975 na Bazi 20.

Komisija je temu osnutku sporazuma pismeno ugovarjala. Ugovor se nanaša predvsem na 12. člen, ki govori o tem, da "Krka" tovarna zdravil Novo mesto prevzame vse sedanje in bodoče turistične kapacitete v zaščitenem območju Kočevskega Roga. Prav tako se sporazumu očita, da je bil sestavljen brez sodelovanja GG Novo mesto, čigar osnovna sredstva so ti gozdovi za katere so izdelani gozdnogospodarski načrti, katere po daljšem uradnem postopku v končni fazi potrjuje Republiški sekretariat za kmetijstvo, gozdarstvo in prehrano.

Naš ugovor na osnutek tega sporazuma in verjetno še nekaterih podpisnikov je povzročil, da do podpisa tega sporazuma oziroma dogovora še ni prišlo. Osnutek tega sporazuma je bil dne 15. 8. 1975 posredovan zboru delegatov GG Novo mesto - predhodno pa ga je tudi obravnaval samoupravni organ TOZD "Gozdarstvo" Podturn. Prečitan je bil tudi ugovor na sporazum, ki ga je dala komisija za načrtno usmerjanje gozdnega turizma za VII. gozdnogospodarsko območje s sodelovanjem direktorja GG Novo mesto. Zbor delegatov je na tej seji v celoti potrdil pripombe komisije in pooblastil tov. direktorja GG Novo mesto, da sporazum podpiše v kolikor se spremeni tako, da bodo upoštevane vse pripombe komisije, v nasprotnem primeru se sporazuma ne podpiše.

Zadnja seja komisije za načrtno usmerjanje gozdnega turizma v gozdnem prostoru VII. gozdnogospodarskega območja pa je bila 28. 8. 1975 na sedežu TOZD "Gozdarstvo" Novo mesto z ogledom Gorjancev. Tu so bile na podlagi mnenj in prizadevnega dela komisije podane naslednje ugotovitve in zaključki:

1. Delo komisije z zaključki se predoči organom delavskega samoupravljanja GG Novo mesto.
2. Po mnenju komisije je nujno, da GG Novo mesto pristopi (vsaj) k načrtnemu usmerjanju gozdnega turizma na svojem območju. Turistično interesantni so Gorjanci, celoten Kočevski Rog in tudi Radoha, Padež ter Brezova reber in morda še kateri gozdni predeli.
3. V kolikor se organi delavskega samoupravljanja za to dejavnost odločijo, je nujno, da se v ta namen namesti ustrezen delavec, ki bo to dejavnost vodil in zanjo odgovarjal.
4. Izdela naj se idejni načrt za razvoj gozdnega turizma v območju - ta načrt se vključi v območni načrt - nosilec naloge je urejanje in načrtovanje s sodelovanjem operative in služb.
5. Komisija je mnenja, da je GG Novo mesto najbolj pristojno za prevzem "Lukovega doma" in sploh za turistično dejavnost na Kočevskem Rogu (VII. območje), za kar ima tudi najboljše pogoje - logarnice in brunarice na Rogu - nezasedene. Za

prevzem "Lukovega doma" zadolžuje tov. direktorja, da se pri odgovornih organih pozanima, kakšne možnosti obstojajo. "Lukov dom" v taki obliki kot je danes naj GG Novo mesto prevzame tudi če bi ekonomski izračun trenutno kazal slab rezultat, seveda če ga je sploh možno dobiti, oziroma odkupiti.

6. Logarnica Gorjanci naj se čimpreje usposobi za manjši gostinsko turistični objekt v perspektivi pa za večji, v kolikor bo to kazalo. V zvezi s tem naj se najame tudi turistične kredite, GG Novo mesto naj se registrira tudi za to dejavnost - priključiti pa še počitniški dom No vigrad.
7. Ker se za gozdna področja kot so Gorjanci že pripravljajo urbanistični načrti, je komisija mnenja, da financiranje teh prevzame GG Novo mesto, saj bo na ta način gozdni turizem lahko bolj načrtno usmerjalo, s kasnejšo oddajo lokacij ostalim interesentom pa bo dobilo stroške povrnjene.
8. Vse TOZD "Gozdarstvo" naj pregledajo stanje logarnic in brunaric in za morebitna nujna popravila pred vidijo sredstva za leto 1976.
9. Komisija ugotavlja, da bi bil za razvoj turizma na Rogu zelo pomemben tudi lov, zato se zadolži službo za urejanje gozdov GG Novo mesto, da preveri, kakšne imamo možnosti za pridobitev te dejavnosti na tistem delu našega gozdnogospodarskega območja, kjer z divjadjo gospodari GG KOčevje (cca 14.000 ha).

Pripomba komisije:

Dejstvo je, da se gozdni turizem razvija in da se širi tudi v naše gozdove. Za gozdarstvo kot panogo verjetno to ne pomeni napredka - je pa v splošnem pomenu. Gozdarji bomo prisiljeni odstopati gozdni prostor tudi ostalim porabnikom. Čimbolj aktivno se bomo v to vključili, tem manjša bo ovira za gozdno proizvodnjo.

Gozdnogospodarski načrt VII. območja z veljavnostjo 1971 - 1980 ki je še v potrditvenem postopku nam zastavlja nalogo, da območni

načrt dopolnimo tako, da GG Novo mesto v načrtu zavzame svoje stališče do vseh drugih objektov, ki so, ali bodo v bodoče posegali v gozdni prostor (naravovarstveni, ceste, elektrovi, plinovodi, rekreacijski in zimskošportni centri ipd.).

Da bi z območnimi gozdnogospodarskimi načrti postopno vključili gozdove v regionalno prostorsko ureditev, se priporoča GG Novo mesto, da načrtno pristopi k obravnavanju odnosov med gozdom in izvengozdnim okoljem, ureditvi gozdov za namene rekreacije in k oblikovanju in urejanju odnosov do drugih koristnikov gozdnega prostora.

Tone Hočevar, dipl. ing.

XXx

SPRAVILO LESA V PRVEM POLLETJU 1975

Gozdni transport predstavlja največjo komponento v strukturi stroškov izdelave in prometa gozdnih sortimentov. Zaradi tega je treba posvečati več pozornosti spraviu lesa, kot eni od faz gozdnega transporta. Pozornost v tem smislu, da se uvajajo in širijo sodobne metode dela, ki bodo pozitivno vplivale na strošek proizvodnje. Uvajanje racionalizacije dela v tej fazi ima poseben pomen, ker je spraviu lesa najdražji del dela z ozirom na maso in dolžino sortimenta, ki se vleče v manjših količinah in pod zelo težkimi terenskimi pogoji.

V prvem polletju tega leta se je na našem podjetju v okviru TOZD "Gozdarstvo", vršilo spraviu lesa na kamionsko cesto s konji in stroji. Tehnični les obeh vrst lesa je spravljen, kot je iz priložene analize razvidno s stroji okrog 56 % in s konji 44 %. Prostorninski les pa je bil spravljen v glavnem samo z bosanskimi konjički.

Priložena analiza nam daje veliko fizičnih pokazateljev, ki jih lahko koristno uporabljamo, posebno pa za detaljno planiranje. Ona nam kaže po TOZD število parov konj, samčarjev ali bosanskih konj s katerimi je spravilo izvršeno. Ravno tako nam kaže koliko je dni porabljeno za spravilo določene količine lesa. Poleg letnega števila dni na konja nam kaže tudi ustvarjeno število dni na mesec, kakor tudi dnevni učinek po konju. Po drugi strani pa nam kaže ravno tako vrsto in število strojev, ki so delali na spravilu lesa, njih število dni na leto oziroma mesec in nazadnje njihov dnevni učinek.

Ko analiziramo tabelo, ki nam daje sumarne podatke za podjetje kot celoto, vidimo da naši zavarovani vozniki (delavci podjetja), po številu ustvarjenih dni na delu (seveda v povprečju) ne zastajajo za gozdnim delavcem sekačem in celo ustvarjajo manjše število delovnih dni. Tudi naši stroji (traktorji, posebno žičnica) se ne morejo pohvaliti da delajo vse možne dni v mesecu.

Resnica je, da delajo v povprečju nekaj več dni od naših voznikov in da je učinek povprečen. Medtem, ko govorimo o izvrševanju akcijskega programa in o ukrepih za stabilizacijo podjetja je tukaj področje, v katerem se z majhnim prizadevanjem lahko veliko naredi. Zato naj bi ta analiza, ki spremlja delo na spravilu lesa bila apel oz. naj bi pokazala, kaj je treba narediti. V tem primeru povečati število dni na delu.

Rade Kalinovič, dipl. ing.

TOZD STRAŽA

	Števí- lo	Števí. dni	m ³ / prm	Traktor	Kom.	Dni	m ³ in prm	Konji m ³	Traktor m ³	Skupaj
a) par konj	12	421	3.141	IMT	2	62	862	3.554	4.015	7.569
b) samec	9	69	410	TIMB.	1	83	3.183	47	53	%
c) Bosan.konj.	7	916	4.948							
	Števí.dni v letu	Dni mes.	Učinek		Dni v letu	Dni v mes.	Učinek m ³			
a) par konj	35	6	7,5	IMT	31	5	14			
b) samec	8	1	6,0	TIMB.	83	14	38			
c) Bosan.konj.	131	22	5,4							

TOZD ČRNOMELJ

a) par konj	2	73	694	IMT	1	31	342	1.941	342	2.283
b) samec	5	176	1.247					85	15	%
c) Bosan.konj.	14	786	3.662							
	Števí.dni v letu	Dni mes.	Učinek		Dni v letu	Dni v mes.	Učinek m ³			
a) par konj	37	6	9,5	IMT	31	5	11			
b) samec	35	6	7,2							
c) Bosan.konj.	56	9	4,6							

TOZD ČRMOŠNJICE

	Stevi- lo	Stev. dni	m ³ / prm	Traktor	Kom.	Dni	m ³ in prm	Konji m ³	Traktor m ³	Skupaj
a) par konj	2	128	1.457	Ferguson	2	64	1.173	2.637	3.291	5.928
b) samec	5	122	1.180	Cararro				45	55	%
c) Bosan.konj.	13	1.543	4.283	IMT	2	176	2.118			
	Dni letno	Dni mes.	Učinek m ³		Dni v letu	Dni v mes.	Učinek m ³			

a) par konj	64	11	11,4	Ferguson Cararro	32	5	18,3			
b) samec	24	5	9,7	IMT	88	15	12			
c) Bosan.konj.	118	20	2,7							

TOZD PODTURN

a) par konj	5	285	4.169	IMT	4	296	4.555	6.841	8.726	15.767
b) samec	9	401	2.672	TIMB.	1	76	4.171	44	56	%
c) Bosan.konj.	7	685	5.145							
	Dni letno	Dni mes.	Učinek m ³		Dni v letu	Dni v mes.	Učinek m ³			

a) par konj	57	10	14,9	IMT	74	12	15,4			
b) samec	44	7	6,6	TIMB.	76	13	55			
c) Bosan.konj.	98	16	7,5							

TOZD NOVO MESTO

	Stevi-		m ³ /prn	Traktor	Kom.	Dni		m ³ prn	Konji	Traktor	Skupaj
	lo	dni				mes.	letno				
a) par konj	8	323	2.388	IMT	3	182	3.079	3.152	4.187	7.339	
b) samec	7	110	764	ŽIČ.	2	97	1.108	43	57	%	
c) Bosan.konj.	13	1.602	7.043								
	Dni	Dni	Učinek		Dni	Dni	Učinek				
	letno	mes.	m ³		letno	mes.	m ³				
a) par konj	40	7	7,4	IMT	61	10	17				
b) samec	16	3	7	ŽIČ.	48	8	11,5				
c) Bosan.konj.	123	20	4,4								

GG NOVO MESTO

a) par konj	29	1.230	11.849	IMT	12	747	10.956	18.122	20.561	38.638
b) samec	35	878	6.273	Ferguson Cararro	2	64	1.173	47	53	%
c) Bosan.konj.	54	5.532	25.081	TIMB. ŽIČ.	2	159 97	7.324 1.108			
	Dni	Dni	Učinek		Dni	Dni	Učinek			
	letno	mes.	m ³		letno	mes.	m ³			
a) par konj	42	7	9,6	IMT	62	10	14,7			
b) samec	25	4	7,1	Ferguson Cararro	32	5	18,3			
c) Bosan.konj.	102	17	4,5	TIMB. ŽIČ.	79 48	13 8	46 11,5			

STROKOVNO POTOVANJE PO ITALIJI

(Nadaljevanje in konec)

V petek zjutraj smo se z avtobusom odpeljali po avtocesti, ki pelje v Rim in naprej proti jugu do Montevarchija, kjer smo obrnili proti zahodu, da bi si ogledali gozdove na področju Badie. Tudi to posestvo je bilo kot v Vallambrosi nekdanj last menihov, ki pa so jih razlastili pred 150 leti. Sedaj je posestvo, ki sestoji iz vinogradov, gozdov in bivšega samostana privatna last. Gozdarske raziskave je tudi tu začel leta 1925 prof. Pavari (nekdanji direktor instituta v Firencah).

Zastavili so poizkuse z 20 vrstami iglavcev, od katerih naj najštejem nekatere kot so bori (nigra, laricio, pinea, helepensis, pinaster, strobis, ponderosa), jelka (alba-navadna, kavkaška - nordmaniana), Lawsonova pacipresa, duglazija, atlantska in himalajska cedra ter smreka.

Italijanska pokrajina Toscana, po kateri smo potovali, sega od Tirenskega in Ligurskega morja na zahodu do Apeninov na vzhodu. Ob obalnem pasu je podnebje sredozemsko, v notranjosti pa celo celinsko. Gozdovi, ki smo jih obiskali spadajo v področje kostanja med drugimi značilnimi drevesnimi vrstami pa sta še puhasti hrast in cer. Med poljedelskimi kulturami je poleg oljk, žit, sladkorne pese in tobaka zelo razvito vinogradništvo, saj tu med drugimi vini prideljujejo tudi sloviti Chianti. Zato je kostanj tu gospodarsko bolj pomemben zaradi lesa (kolje za vinograde) kot zaradi ploda.

Poizkusne gozdne nasade so osnavljali tudi na opuščeni kmetijskih zemljiščih. Med pešačenjem skozi gozdove so nam za nekatere sestoj dali podrobnejše podatke.

Sestoj atlantske cedre s posamično primesjo himalajske, osnovan pred 48 leti, ima sedaj lesno maso 561 m³/ha s poprečnim prirastkom 11,9 m³/ha. Doslej so v sestoju redčili šele drugič, kar kaže, da so tudi tu ta potrebni ukrep zanemarjati. Navadna jelka

je na sličnem rastišču dajala 12 m³/ha prirastka vendar trpi zaradi armilarije. Podnebne razmere so ugodne: poprečna temperatura 14 - 15°C, letnih padavin 1200 mm in nadmorska višina 700 m. Raziskujejo tudi, kako na tla (rjava gozdna tla) vplivajo posamezne drevesne vrste npr. kostanj in duglazija. Duglazija tal ne slabša.

Novejše poizkusne ploskve so zasnovali po 1955 letu. Lep je 16-letni, 60 ha velik nasad duglazije na opuščeni kmetijski zemljiščih in tam kjer je kostanj boloval za kostanjevim rakom (*Endothia parasitica*). Sadili so na razdaljo 2 x 2 m vendar menijo, da bi bila primernejša razdalja 2 x 3 m. Sedaj bodo redčili - ugotavljajo, da že prepozno. Tam kjer raste nizki gozd, ki ščiti tla je že 4 x 5 m zadostna gostota za duglazijo. Prirastek cenijo na 16 m³/ha, sestoj pa je visok od 9 - 12 m.

Mimo 40-letne navadne jelke s skromnim prirastkom 7 m³/ha smo prišli do mešanega nasada duglazije in paciprese (*Hamecip.*), ki tudi v svoji domovini Severni Ameriki raste skupaj. Duglazija kasneje preraste pacipreso, zato le-to z redčenjem odstranjujejo. Prirastek paciprese znaša 11 m³/ha, duglazije pa na enakih tleh 15 m³/ha. Pacipresa tal ne izboljšuje ali jih celo slabša. Kot zanimivost so nam povedali, da so iz pacipresinega lesa napadlega pri redčenju izdelali papir, na katerem je bil en dan natiskan italijanski dnevnik *Stampa*. Pacipresin les je dobra snov za bel papir.

Tudi korziški bor (*Pinus nigra* var. *calabrica*) tu dobro uspeva (prirastek 13 m³/ha). S tem borom v veliki meri pogozdujejo v Franciji. Še podatki o 45-letnem mešanem nasadu duglazije, paciprese in kavkaške jelke: poprečni premer duglazije 42 cm, paciprese in jelke po 25-28 cm, lesna zaloga 566 m³ od tega 60 % duglazije, 20 % paciprese in 20 % jelke. Glede na to, da je bilo število sadik pri sadnji za vse tri drevesne vrste enako, torej po 1/3, je iz sedanje zaloge jasno vidno, da duglazija vse bolj prevladuje.

Z divjadjo v nasadih nimajo posebnih problemov. Zlasti ne s prašiči ali srnjadjo. Več pa je zajcev, ki so naredili nekaj škode na duglaziji.

Po končanem ogledu gozdov smo se pomudili še v stavbi, nekdanjem samostanu, ki je sedaj v privatnih rokah. Tu so nam pokazali sicer starinsko toda prostorno klet polno 50 hl sodov. Poizkusili smo tudi odlični, na tem področju pridelani chianti.

Strokovni program je bil tega dne izčrpan.

Naslednje jutro smo se odpravili proti domu. Velike razdalje smo razmeroma hitro premagovali, saj smo spet vozili po moderni avtocesti, ki pelje iz Firenc preko Apeninov do Bologne in naprej proti vzhodu. Cesta je zanimivo izpeljana, tehnično pa zelo zahtevna. Preko viaduktov in skozi tunele smo se dvignili na 700 m nadmorske višine. Svet je hribovit, redko poseljen, toda marsikje so obdelana in z žiti posejana tudi precej nagnjena zemljišča. Opažamo nizke, panjaste kostanjeve gozdove in grmišča, vmes pa že vložke umetno vnešene duglazije.

Predno sklenem svoje poročilo, naj omenim še eno zanimivost, ki smo jo opazili že prej, na poti proti Firencam. Ob avtocesti so tu razvrščene številne drevesnice z zelo bogatim zlasti parkovnim drevjem in grmičevjem. Eden od kolegov, ki se s podobno dejavnostjo bavi v Poreču in ki je že nekajkrat bil tu poslovno, nam je pojasnil, da je v Pistoji sedež znane firme Beneto Scarovati, ki ima lastne drevesnice, še na večji površini (več 100 ha) pa v kooperaciji z zasebniki goji gozdno in parkovno rastlinje. Svoje podružnice ima tudi v drugih krajih (npr. Trst, Cagliari). Podjetje ima s to dejavnostjo letno 40 milijard lir prometa in oskrbuje velik del Italije. Ob rastočem smislu, ki ga imajo ljudje za urejanje svojega okolja, rastejo potrebe po takem materialu in razvija se nova gospodarska dejavnost, ki bi je tudi pri nas ne smeli zanemariti. Od prvih spodbud pri nas je preteklo že nekaj let in ne bi bilo prav, če bi zamudo še povečevali.

O pogostnih stavkah v Italiji smo v naših časopisih dobro obveščeni. Kako je to videti od blizu smo spoznali, ko smo se na poti proti Benetkam ustavili v nekem motelu in trgovini ob avtocesti. Ob kratkem postanku avtobusa sredi dopoldneva smo pohiteli v trgovino na kavo, pijačo in morda še kak spominček. Poleg nas je bilo v trgovini še več drugih gostov. Naenkrat je nekdo po zvočniku objavil začetek štrajka. Presenečeni smo opazili, da so takoj zapustili svoja delovna mesta natakarji, blagajničarke ter prodajalci, nas pa so opozorili, da bodo trgovino zaprli in nas prosili, da jo zapustimo, ne da bi opravili, kar smo nameravali. Štrajk je nastal zaradi spora z lastnikom. Koliko časa je trajal pa seveda ne vem, ker smo se takoj odpeljali naprej proti domu.

Končalo se je strokovno zelo zanimivo potovanje, imeli pa smo srečo, da smo si v skopo odmerjenem času ogledali tudi nekaj kulturno zgodovinskih umetniških stvaritev. Tega je toliko, da smo se navdušili in si še močneje zaželeli, da bi si kdaj kasneje vsaj nekaj turističnih zanimivosti Italije ogledali na posebnem potovanju. Občudovali smo moderne avtoceste, tako glede tehnične izvedbe kot tudi obilice, saj vemo iz naše domače prakse, kako draga je gradnja takih cest in kako nam gre počasi.

V gozdarstvu smo opazili podobno dejavnost kot pri nas, le s tem, da se nekaterih akcij lotevajo drugače kot mi. Instituti so v Italiji (vsaj ti, s katerimi smo prišli v stik mi) bolj neposredno povezani z delom v gozdarstvu kot pri nas in za vse kar je zastavila praksa se instituti zanimajo. Ko smo si ogledovali pred 50 - 60 leti umetno osnovane sestoje sem ugotovil, da so se s podobnim delom bavili takrat tudi gozdarji na naših tleh. O tem pričajo duglazije, paciprese in zeleni bori te starosti. Razlika je le v tem, da so v Italiji delali v večjem obsegu in da so vestneje spremljali razvoj teh nasadov. Prav bi bilo zato, da bi sledili njihovemu zgledu in bi pregledali, registrirali in raziskali nasade tujih drevesnih vrst na našem območju.

J. P.

SKLEPI SAMOUPRAVNIH ORGANOV

Zbor delegatov delavcev in kmetov delovne organizacije je na seji 15. avgusta 1975 sprejel naslednje sklepe in stališča:

1. Potrdil je polletni obračun, ki je bil objavljen v 1. številki Dolenjskega gozdarja letnika 1975.
2. Zbor delegatov je na podlagi poročila direktorja ing. Penca Janeza o izvrševanju akcijskega programa sprejel naslednje ukrepe:
 1. Program ukrepov za izboljšanje gospodarjenja, ki smo ga sestavili v začetku leta in ki je bil objavljen v 4. številki Dolenjskega gozdarja ostaja še naprej v veljavi. Isto velja za programe, ki so jih sestavile posamezne TOZD.
 2. S programom je treba seznaniti čim širši krog delavcev.
 3. Mesečno ali vsaj četrletno moramo kontrolirati, kako izpolnjujemo zastavljene naloge. O prizadevanju za izvajanje ukrepov poročati v vsaki številki Dolenjskega gozdarja.
 4. Posebno pozornost je treba posvetiti delovni disciplini, ki kot kažejo podatki o izgubljenih delovnih dnevih zlasti zaradi boleznin ni na zadovoljivi ravni. Zato predlagamo uvedbo novega delovnega mesta pri skupnih službah za kontrolo bolovanj. Opravititi je opis navedenega delovnega mesta. V kontrolo bolniških izostankov bo potrebno iti, vendar preko delavca, ki je že zaposlen pa je slabo izkoriščen.
V pravilnik o delitvi OD vnesti določilo, ki bo imelo za cilj zmanjšanje vseh izostankov. Tako npr. naj bi dodatek za stalnost v višini 5 % pripadal samo tistim, ki so na delu vse delovne dni v mesecu.
5. Sestanejo se naj čimprej tudi člani delavske kontrole in razpravljajo o svojem programu. Delavska kontrola se je že sestala, vendar se bo potrebno še pogosteje sestajati.

6. Varčevanje na vseh delovnih mestih je spričo naraščanja materialnih stroškov vedno pomembnejše. V zavesti vseh članov kolektiva mora biti prepričanje, da varčujemo zase in da le tako gradimo trdno bodočnost sebi in podjetju.
 7. Pravočasno in temeljito narejeni letni načrti in srednjeročni razvojni programi so neobhodno potrebni za stabilen razvoj podjetja, zato je treba narediti razpored sestave letnega količinskega, finančnega in investicijskega plana z določitvijo in zadolžitvijo odgovornih delavcev. V bodoče bodo osnove plana podjetja plani TOZD, kar povečuje odgovornost vodij TOZD za sestavo plana. V tem času se je že sestala komisija za izdelavo srednjeročnih in letnih načrtov in izdelala program dela v zvezi z letnim načrtom.
 8. Še naprej je potrebna racionalnost pri zaposlovanju.
 9. Tudi razprava o reorganizaciji podjetja naj prispeva k gospodarnejšemu ravnanju v podjetju.
 10. Pospešiti postopek pri pridobivanju gradbenih dovoljenj.
 11. TOZD naj same odločijo in stimulirajo delovno disciplino s 5 % dodatkom na stalnost.
3. Ing. Falkner je poročal o delu komisije, ki pripravlja predlog nove organiziranosti GG. Predlog nove organiziranosti GG, ki je na zboru dobil največ podpore, je objavljen v tej številki.
 4. Zbor delegatov je obravnaval samoupravni dogovor o zaščiti spomenikov NOB in v zvezi s tem dal nekatere pripombe, zlasti kar zadevajo vlogo gozdnega gospodarstva pri urejanju te problematike. Gre za spremembo 12. člena, ki je za nas nesprejemljiv. Namreč omenjeni člen določa, da se vse dosedanje in bodoče turistične dejavnosti dajo Krki. To pa je v nasprotju z našimi težnjami, ker nameravamo tudi mi razvijati gozdni turizem.
 5. Obravnaval in ugodno je rešil vlogo Novolesa o podaljšanju kreditne pogodbe še za tri mesece. Zavrnil pa je vlogo Novolesa, ki prosi za odpis plačila zamudnih obresti v znesku 529.495 din.

6. Zbor delegatov je sprejel pravilnik o merilih za pridobitev lesa, ki pripada lastnikom gozdov za neposredno uporabo.
7. Sprejel je program dela za letošnje leto.
8. Ing. Petrič Jože je podal informacijo o finančnih sredstvih za razširjeno biološko reprodukcijo, ki se zbirajo v republiškem merilu na podlagi lani sprejetega zakona o gozdovih. Po informaciji SIS za gozdarstvo SRS bo letos na razpolago okrog 23.000.000 din. Po izhodiščih bo od tega denarja namenjeno okrog 9.000.000 din za gradnjo cest, 14.000.000,00 pa za nasade. GG Novo mesto je vložilo prijav za 1.700.000,00 za nasade in za ceste 2.450.000,00 din. Sredstva za razširjeno biološko reprodukcijo so brez obveze vračanja, za ceste pa je kredit na 15 let s 3 % obrestno mero. Odločitve o zahtevkih še ni, pričakovati pa je, da bo za nasade odobrena celotna zaprosena vsota, za ceste pa okrog 800.000,00 din.
9. Zbor delegatov je sprejel sklep, da se denar odobren za cesto Tančegorski ovinek-Doblički ovinek nameni za cesto Krautova cesta-Bukova gorica, če občina Črnomelj do 20. 8. 1975 ne bo zagotovila svojega deleža za gradnjo navedene ceste.
10. Zbor delegatov je izdal soglasje oz. potrdil pogodbo, s katero se Bezeg Sonja, Bezeg Janez in lastniki hiše Kettejev drevored št. 5, zavezujejo, da bodo povrnili s sodbo okrožnega sodišča ugotovljeni znesek, ki si ga je prisvojila Bezeg Sonja z nezakonitim jemanjem znamk in kolek ov GG.
11. Na podan predlog je bil sprejet sklep, s katerim je zbor delegatov imenoval Lukšič Jožeta, referenta za izkoriščanje TOZD "Gozdarstvo" Podturn kot četrtega člana v komisijo za poslovno tehnično sodelovanje med GG in Novolesom.
12. Po podani informaciji je zbor delegatov zavrnil ponudbo Zavoda SRS za varstvo pri delu, centra za medicino dela Ljubljana za opravljanje zdravstvenih pregledov delavcev iz razloga, ker zdravstveni pregledi delavcev GG, ki jih opravlja zdravstveni dom Novo mesto povsem ustrezajo.

13. Zbor delegatov je imenoval Špiletič Bogota, vodjo službe za varstvo pri delu GG Novo mesto v komisijo za ugotovitev, katerim gozdnim delavcem sekačem in šoferjem se bo štela zavarovalna doba s povečanjem.
14. Na podan predlog je zbor delegatov sprejel sklep o brezplačnem prenosu kioska v Kulašima v vrednosti 35.400,00 din na NIŠP "Oslobodjenje" Sarajevo, poslovna enota Banja Luka. Kiosk je bil nabavljen za delovnega invalida Milankovič Zdravka, ki je sedaj zaposlen kot prodajalec časopisov v kraju Kulaši.
15. Zbor delegatov je soglašal s sklepom DS TOZD "Gozdarstvo" Straža, da se na javni dražbi proda stanovanjska hiša v Kotih št. 2, stoječa na parc. št. 401, k.o. Dvor. Izklicna cena hiše in stavbišča znaša 76.240 din.
16. Na podlagi zapisnika DS TOZD Podturn je bila obravnavana zahteva delavcev sekačev za ureditev osebnih dohodkov glede na to, da so se ob eni priliki povečali osebni dohodki za manj kot je znašalo istočasno povečanje normativov. Zbor delegatov je zavzel stališče naj o navedenem vprašanju razpravlja pristojna komisija, sestavljena iz delegatov TOZD, ki bo skrbela za koordinacijo in usmerjanje politike delitve dohodka in osebnih dohodkov. Ista komisija naj uskladi tudi razmerje v osebnih dohodkih med izkoriščanjem in gojenjem (TOZD Straža).

Podano je bilo pojasnilo delegatu iz Črnomlja, da TOZD same razpravljajo in sklepajo na podlagi prejetega materiala o spremembi normativov in osebnih dohodkov za nakladalce.
17. Na glasovanje je bil dan predlog, da bi se lastna poraba jelove hlodovine na žagi Poganci obračunavala po ceni 700,00 din in ne v višini kot jo dosega GG pri Novolesu kot je bila s strani delegatov OZK postavljena zahteva na zadnjih dveh zborih. Sklep o ceni 700,00 din ni bil sprejet, ker je od prisotnih delegatov OZK glasovalo 7 delegatov proti predlogu.

Upravni odbor sklada za izobraževanje in štipendiranje je na seji dne 29. avgusta 1975 reševal prošnje za štipendije. Ugodno je rešil prošnje naslednjih prosilcev:

za študij na gozdarski fakulteti Turk Viljemu in Kastelic Andreju, na gozdarski tehnični šoli je odobril štipendijo Vidovič Milanu, na srednji ekonomski šoli Veselič Anici in na visoki šoli za organizacijo dela Kranj Weiss Jerici.

Štipendije so v skladu s sporazumom o štipendiranju, ki znašajo od 440,00 do 1.060,00 din odvisno od učnega uspeha, ki ga je dosegel dijak oz. študent. V skladu z omenjenim sporazumom je upravni odbor uskladal vse štipendije.

xXx

VTISI S SINDIKALNEGA IZLETA V BOSNO

Odločitev kam na sindikalni izlet je vedno težka, ko pa je toliko zanimivih krajev in zato običajno tudi prav toliko želja kot je udeležencev. V primerjavi s prejšnjimi leti pa smo letos kar hitro izbrali cilj dvodnevnega izleta našega kolektiva TOZD "Gozdarstvo" Podturn. Nekdo je predlagal, da bi šli v Bosno ali bolj točno na Kozaro, v Jajce in Drvar in pri tem je tudi ostalo. Predlog niso podprli samo naši delavci iz tistih krajev ampak tudi "avtohtoni Podturnčani". Zanimalo nas je kje neki je tisti Kozarac pod legendarno Kozaro, kamor tako vleče domov naše sodelavce Bosance. Kje in kako živijo Fejzo, Besima, Safet in drugi? Kaj je še ostalo od orientalskega priokusa in nekdanje romantike v tej po prirodnih lepotah znani deželi. Vsak je želel tudi videti zgodovinske kraje iz NOB, kjer se je reševala naša usoda in rojevala socialistična Jugoslavija.

Tako je tistega petka sredi septembra krenil do zadnjega sedeža zasedeni avtobus po avtocesti proti Bosni. Slučaj je hotel, da so istega dne in po popolnoma isti poti odšli na izlet tudi naši sosedge črmošnjičani. Bili smo sicer brez obljubljene- ga vodiča, zato pa je za volanom avtobusa podjetja "Gorjanci" sedel zgovorni in dobri voznik Drago.

Prvi cilj našega izleta je bil zloglasni Jasenovac, kraj kjer je bilo med vojno uničevalno koncentracijsko taborišče. Od obširnega taborišča je bolj malo ostalo, saj so ustaši, predno so ob koncu vojne pobegnili, porušili stavbe in množične grobove polili z benzinom ter jih zažgali, da bi zakrili sledove zločinov. Toda nič se ne da prikriti. Danes se tu razteza spominski park. Kljub lepo speljanim potem in cvetličnim gredam pa kraj deluje grozljivo. Povsod močvirje in mlake ob levem bregu Save. Prav lahko si je predstavljati grozotno podobo taborišča med vojno. Na mestu nekdanjih poslopij so sedaj zatravljene zemeljske kopice. Sredi tega prostora se dviga v nebo velik spomenik, ki predstavlja nekak cvet in simbolizira življenje, ki je ponovno vzkliko. Dobro je še viden železniški tir po katerem so v živinskih vagonih pripeljali toliko nedolžnih ljudi, ki niso slutili kakšno trpljenje in konec jih čaka. Prav tako je ohranjen in še služi svojemu namenu nasip ob Savi. Gradili so ga v nemogočih razmerah in na njem je več tisoč ljudi pustilo svoja življenja. Pa tudi tista vrba še raste ob katero je frater Filipovič-Mojstorovič udarjal z glavami majhnih otrok. V taborišču Jasenovac je nasilne smrti umrlo 800.000 ljudi. Med njimi je bilo največ Srbov in Hrvatov, pa tudi okoli 1000 Slovencev. Obiskovalce, ki hodijo danes po z lesom tlakovanih poteh spremlja nekakšna mora. Vsak želi čimprej od tod.

V spominskem muzeju nam je vodnica najprej na kratko povedala kaj se je tu dogajalo za časa NDH ("Nezavisna država Hrvatska"). Zavrteli so nam tudi kratek film. Potem smo si ogledali še razne fotografije in orodja ustašev s katerimi so ubijali svoje žrtve. K žalostnemu vzdušju je prispevalo tudi vreme, saj je ves čas po malem rosilo.

Med vožnjo proti Prijedoru pa se je proti pričakovanju pričelo naenkrat jasni. Prvi postanek v Bosni smo napravili v Kozarcu. Saj bi domačini v avtobusu od neučakanosti drugače najbrž skoprneli. Najbližji so skočili za hip k svojim, mi drugi pa najprej v gostišča na čevapčiče z lepino. Potem smo se še malo sprehodili po asfaltirani in zelo prometni glavni cesti tega lepega naselja. Precej se tudi na novo zida, toda na žalost ne v prvobitnem bosanskem slogu. Pozna se, da mnogo ljudi dela drugod in ti vnašajo v domače okolje drugačne, modernejše, toda vprašanje je če tudi lepše oblike.

Ko sem tako pohajkoval me je ustavil nek moški. "Vas pa poznam" mi pravi. "Tako?" se začudim. No, pa se je tudi on meni zdel čedalje bolj znan. Bil je nekdanji sekač iz Črmošnjic. Sodeloval je še na zadnjem tekmovanju sekačev pred Jazbino v Podturbanu. Povedal sem mu, da bodo Črmošnjičani vsak hip za nami in možak je bil ves iz sebe od veselja.

Pri vožnji skozi zadnji del naselja nam je pokazal Fejzo še majhno hišico, takoj desno nad cesto, na pol leseno, v tipičnem bosanskem slogu: "Tam prebiva pa Zumra". Vzmeti na avtobusu so naenkrat zaječale. Teža se je prenesla le na eno stran, kajti vsak bi rad videl za katero hišo gre. "Bog ve če je doma", se je spomnil nekdo. "Najbrž bi nam skuhala dobro turško kavico".

Po serpentinah smo zavili v hrib. Fejzo, ki je stal spredaj poleg mene, je naenkrat oživel. Bližal se je svoji vasi. Za vsako podrobnost je vedel, tudi iz časa NOB. Potem smo zagledali še njegovo domačijo tik pod modernim hotelom, ki ga gradijo na sedlu. Malo višje, na vrhu, je impozanten spomenik. Popolnoma se je zjasnilo in gmota iz prednapetega betona se je bleščala v soncu. Po številnih, zelo širokih in dolgih stopnicah, smo se podali navkreber. Spomenik je precej visok, okoli njega pa so postavljeni ogromni betonski bloki. Da ne bi zamudili predvajanja filma v nižje stoječem muzeju, smo se podali najprej tja. Potem smo se vrnili spet k spomeniku. Zbrali smo se v

prostoru, kjer so napisi vseh tistih borcev, ki so padli na Kozari. Zelo sposoben vodič nam je z deklamatorskim glasom obširno podal zgodovino tega območja med II. svetovno vojno in kaj vse so pretrpeli tukajšnji ljudje. Njegova pripoved je vse prevzela in nekateri poslušalci so imeli solze v očeh. Povedal je tudi kaj spomenik predstavlja. Bloki betona obrnjeni proti osrednjemu, najvišjemu delu kompozicije, naj bi bili sovražni-kovi obroči v ofenzivi, spomenik sam pa je ljudstvo Kozare. Sicer pa je pri taki vrsti spomenikov možno nešteto razlag. Naš kolega Petrič, ki se je kot predstavnik Novega mesta, s katerim je Prijedor pobraten, udeležil svečane otvoritve, mi je povedal, da so nekateri domači funkcionarji imeli takrat nekaj pripomb zaradi moderne oblike spomenika. Tudi sam mislim, da ne predstavlja nič svojstvenega za te kraje. Kakšen relief iz bron ali kamna s fragmenti borb ali ljudi na begu, bi povedal več. No, kar je je. Spomenik nenavadne oblike je sedaj tu, v spomin in čast ljudstvu Kozare in bo gotovo cilj premnogih izletov.

Zaradi pozne ure smo Banja Luko, na žalost, kar prevozili. Cesta do Jajca pelje ves čas ob reki Vrbas. Pokrajina je divja, romantična in kanjon včasih tako ozek, da komaj vidiš nebo nad seboj.

Proti večeru smo prišli v Jajce. Ravno pravi čas še, da je bil odprt muzej v dvorani, kjer je bilo zgodovinsko II. zasedanje AVNOJA. Tudi Črmošnjičani, ki so nas že tretjič ujeli, so imeli to srečo. Potem smo pohiteli na kratek potep po tem starodavnem bosanskem mestecu. Njegova panorama z vodopadom Plive v ospredju je vsem dobro znana. Na vrhu hriba je stara trdnjava z obzidjem. Tudi stari del mesta zapirata dva stolpiča z ozkimi vrati, skozi katera je speljana cesta. Nekateri so se po stopnicah spustili k podnožju slapa, druge pa so pritegnile številne trgovnice. Nekaj posebnega so gostinski lokali vsekani v živo skalo. Škoda, da je komaj bilo časa le za kratek posedek ob kavici in kozarčku manastirke v prijetni kavarnici v narodnem slogu.

Morali smo naprej, kajti v Jajcu ni bilo moč dobiti prostora za prenočevanje. Že v trdi temi smo zapeljali na novozgrajeno "Cesto AVNOJ-a". Po približno 20 km vožnje smo zagledali pod nami v dolini množico luči. Kmalu smo se ustavili pred hotelom v Mrkonjič gradu. Na žalost pa je ta, poleg vsem Črmošnjičanom, nudil gostoljubje le še osmerici iz našega avtobusa. Ostali so imeli rezervirano prenočišče nekaj kilometrov dalje v motelu A kategorije istega podjetja.

V kavarni hotela je igral orkester, zato so se po večerji skoraj vsi naši vrnili sem. Skupaj z domačimi gosti smo poslušali narodne pesmi. Kmalu potem, ko je godba že tretjič na posebno naročilo, zaigrala našemu Jarcu njegovo najljubšo pesem "Kafu mi draga ispeci", se je okorajžil in zaplesal prvi naš par. Potem so zaplesali kolo. Najprej samo trije, toda že so pristopili novi in novi. Okoli 23. ure se je priključilo še žensko osebje hotela. Godba je igrala in vlekla v nedogled, obrazi so bili razgreti, toda odnehal ni nihče. Če si tako od strani opazoval, se ti je zdelo, da se nekatera dekleta sploh ne dotikajo tal. Ljudje so se sprostiti in si po daljšem času dali duška.

Ne oziraje se na kratek spanec, smo naslednje jutro po "voznem redu" odpeljali naprej. V Ključ smo prišli ravno na semanji dan. Po ulicah in na sejmišču se je trlo ljudi. Skušnjava in firbec sta bila prevelika, da bi kar tako odpeljali naprej. Pomešali smo se med množico različnih noš. Prevladovale pa so muslimanke v dimijah. Obrtniki so prodajali svoje proizvode, kmetje živino in pridelke. Največ je bilo paprike. Na tleh, v kamionih in vozeh povsod vreče paprike. Nizka cena 3 din za kg je pritegnila marsikaterega slučajnega kupca. Tudi naša mami Ani si ni mogla kaj, da ne bi za menzo nabavila dve vreči. "Ko pa imajo vsi tako radi polnjene paprike", mi je pojasnila, ko so jih dajali v prtljažnik avtobusa. Manjkalo pa ni po stojnicah tudi običajnega kiča.

V Drvarju smo v kiosku najprej nakupili značke in razglednice. V parku je ob poti stal partizanski tank s katerega je mladinka Milka Bosnič, sedaj narodni heroj, potegnila odejo, katero so preko lin vrgli Nemci. Hrabro dekle so seveda ubili, toda njena žrtev ni bila zastonj, saj so člani posadke še danes živi.

Pred Titovo votlino se je trlo mladih obiskovalcev. Komaj smo se po ozki in strmi poti zrinili k baraki iz katere je Tito nemóčno in odrezan od svojih enot opazoval na svoj rojstni dan desant. Sicer pa takrat v Drvarju sploh ni bilo partizanskih enot in so borbo s padalci sprejeli prebivalci mesta in slabo oboroženi slušatelji partijske šole.

Vlogo vodiča je prevzel kar direktor muzeja, tudi sam aktivni udeleženc takratnih dogodkov. Obstopili smo ga, zavzeto poslušali in zasuli z dodatnimi vprašanji. Kdor je videl še film "Desant na Drvar" si je lahko vse kar se je dogajalo zelo živo predstavljal.

Kosili smo v Bihaču. Muzej v dvorani I. zasedanja AVNOJ-a ob tisti uri še ni bil odprt in ga zato nismo videli.

Najbolj radovedni med nami so zavili h džamiji, to je muslimanski cerkvi. Toda, glej, tudi v te kraje je že zakoračil turizem. Pred vrati je stal možak in ponujal listke po 10,00 dinarjev. Noter seveda ni šel nihče. Sezuti bi si morali čevlje in jih položiti k množici drugih pred vrati. Naši pa so se bali, da se ne bi kaj zamešalo in da pravih obuval potem ne bi bilo več.

Na naši poti smo nakupili raznovrstne značke. Z njimi ozaljšani smo vzbujali pozornost in občudovanje mladih zbiralcev Bihača. Povsod so nas cukali za rokave. Zlasti se jih je moral otepati Valent, ki je imel na svojem zelenem klobuku pravo zbirko. Ko pa je neki naš hudomušnež še povedal, da jim bo prav rad dal katero zastonj, je revež moral skoraj pobegniti.

Zaradi prekratkega dne smo izpustili sicer predviden kratek ogled Plitvičkih jezer. Pa kdaj drugič! Ob 19. uri so nas namreč že čakale pogrnjene mize pri Badovincu na Jugorju, kjer smo imeli zaključek.

Ko tako obujam spomine na ta izlet lahko rečem, da je bil zelo posrečeno izbran in da smo videli veliko novega. Tisti pa, ki so bili že prej v teh krajih, pa so lahko videli njihov nenehni napredek. Tudi so vsi udeleženci, tako različni po željah in potrebah, odlično prestali 830 km dolgo potovanje. Ni bilo "nerodnih" posameznikov kot se je prej tako rado dogajalo. Ko smo se v Toplicah, Podturnu ali Občicah razhajali vem, da je večina pri sebi dejala: "Na tak izlet bom šel pa rad še kdaj".

Slavko Klančičar, dipl. ing.

xXx

Na podlagi prve točke 21. člena in četrtega odstavka 65. člena samoupravnega sporazuma o združitvi v delovno organizacijo sprejme zbor delegatov delavcev in kmetov delovne organizacije po opravljeni javni razpravi v TOZD in delovni skupnosti skupnih služb na seji dne 25. aprila 1975 naslednji

P R A V I L N I K

o razdeljevanju sredstev namenjenih za stanovanjsko izgradnjo, o pogojih za odobravanje posojil za stanovanjsko izgradnjo in o oddajanju stanovanj v uporabo delavcem delovne organizacije.

I. SPLOŠNE DOLOČBE

1. člen

S tem pravilnikom se določajo pogoji za razdelitev sredstev za družbeno gradnjo, kreditiranje stanovanjske izgradnje in oddajo stanovanj v uporabo.

2. člen

Za posojila, ki se odobrijo delavcem delovne organizacije za stanovanjsko izgradnjo se štejejo zlasti:

- a/ posojilo za graditev ali dograditev stanovanj in stanovanjskih hiš,
- b/ posojila za nakup novih stanovanj in stanovanjskih hiš,
- c/ posojila za prezidavo, prizidavo, temeljito popravilo in obnovo stanovanj in stanovanjskih hiš,
- č/ posojilo za udeležbo pri najetju kredita pri denarnem zavodu,
- d/ posojila za druge namene, s katerimi si delavci izboljšujejo stanovanjske razmere.

Posojila za stanovanjsko izgradnjo po tem členu se odobravajo delavcem v določenem odstotku od vrednosti stanovanja, ki predstavlja osnovni stanovanjski standard po tem pravilniku. Razmerje kreditiranja je do 40 % od vrednosti stanovanja.

3. člen

Za osnovni standard se šteje:

- a/ za samske delavce enosobno stanovanje poprečne kvalitete,
- b/ za zakonce brez otrok dvosobno stanovanje poprečne kvalitete,
- c/ za zakonce z enim otrokom - dvoinsobno stanovanje poprečne kvalitete,
- č/ za zakonce z dvema ali več otroci trisobno stanovanje poprečne kvalitete.

Za družinske člane se štejejo zakonec, otroci, posvojenci ter drugi člani, ki jih delavec vzdržuje.

Ceno stanovanja poprečne kvalitete določi vsako leto upravni odbor na podlagi cen delovne organizacije, ki prodaja stanovanja.

4. člen

O odobritvi posojila članom delovne organizacije za stanovanjsko izgradnjo po določilih tega pravilnika odloča upravni odbor stanovanjskega sklada (v nadaljnjem: upravni odbor) na predlog strokovne komisije.

V upravni odbor izvolijo po enega delegata delavci TOZD in delavci delovne skupnosti skupnih služb.

Mandatna doba upravnega odbora je štiri leta.

Sklep upravnega odbora o odobritvi posojila ali zavrnitvi vloge je dokončen.

5. člen

Upravni odbor imenuje strokovno komisijo, ki ima tri člane. Strokovna komisija sprejema prošnje, ugotavlja dejansko stanje stanovanj prosilcev, predlaga upravnemu odboru višino posojila v skladu s 17. členom tega pravilnika in sestavi prioriteto listo prosilcev.

6. člen

O oddaji stanovanj delovne organizacije v uporabo delavcem odloča upravni odbor na predlog strokovne komisije, pri čemer upošteva mnenje izvršnega odbora sindikalne organizacije TOZD oziroma skupnih služb.

Sklep upravnega odbora je dokončen.

II. OBLIKOVANJE SREDSTEV ZA STANOVANJSKO IZGRADNJO

7. člen

V sklad za stanovanjsko izgradnjo se stekajo in združujejo naslednja sredstva TOZD in skupnih služb.

- a/ s predpisi, ali samoupravnim sporazumom določena stopnja prispevka na osebne dohodke,
- b/ iz dela dohodka po zaključnem računu, ki jih TOZD izločijo iz sklada skupne porabe,
- c/ iz kupnine prodanih stanovanj,
- č/ iz vplačanih anuitet in obresti od posojil,
- d/ iz dela stanarin,
- e/ iz dotacij in drugih virov.

III. RAZDELITEV IN UPORABA SREDSTEV ZA STANOVANJSKO IZGRADNJO

8. člen

Upravni odbor razdeli združena sredstva stanovanjskega sklada na del za nakup družbenih stanovanj in na del za kreditiranje individualne stanovanjske gradnje.

Predlog z obrazložitvijo potreb po gradnji družbenih stanovanj predloži upravnemu odboru direktor delovne organizacije na podlagi programa potreb po stanovanjih.

9. člen

Sredstva, ki so namenjena za individualno stanovanjsko izgradnjo se odobravajo delavcem delovne organizacije kot dolgoročna ali kratkoročna posojila in sicer za:

- a/ graditev ali dograditev stanovanj in stanovanjskih hiš za dosego osnovnega stanovanjskega standarda,
- b/ nakup novih stanovanj in stanovanjskih hiš,
- c/ prezidavo, prizidavo, temeljito popravilo in obnovo stanovanj in stanovanjskih hiš,
- č/ udeležbo pri najetju kredita pri banki,
- č/ za druge namene, s katerimi si delavci izboljšujejo stanovanjske razmere, v kolikor le-te ne presegajo osnovnega stanovanjskega standarda po določbah tega pravilnika.

10. člen

Delavec, ki v svoji hiši še nima zgrajenega stanovanja, ki odgovarja standardu, ima pravico do posojila v višini 50 % razlike med vrednostjo revaloriziranega stanovanja ter vrednostjo novega stanovanja kakršno se gradi v družbenem sektorju.

Če je nekdo dobil posojilo, se to posojilo revalorizira in odšteje od možnega zneska, ki pripada delavcu po prejšnjem odstavku.

11. člen

Dolgoročni krediti po določbah tega pravilnika se odobravajo največ za dobo 25 let, kratkoročni krediti pa največ za dobo 5 let, od dneva sklenitve posojilne pogodbe.

12. člen

Dolgoročni krediti se odobravajo delavcem delovne organizacije za namene, določene v določilih tega pravilnika pod naslednjimi pogoji:

- a/ da je delavec v rednem delovnem razmerju pri delovni organizaciji najmanj 3 leta,
- b/ da delavcu ob odobritvi posojila ni izdan sklep o prenehanju dela,

- c/ da znaša obrestna mera 2 % na leto,
- č/ da znašajo zamudne obresti 4 %,
- d/ da bo prosilec zagotovil v času gradnje najmanj 60 % lastnih sredstev,
- e/ da se prosilec posojila zaveže ostati na delu pri delovni organizaciji za čas, ki ne more biti krajši od polovične dobe odplačevanja posojila,
- f/ da se prosilec zaveže odobreno posojilo uporabiti izključno za namene, določene v tem pravilniku,
- g/ da prosilec gradi stanovanje v kraju zaposlitve.

13. člen

Kratkoročni krediti se odobravajo delavcem delovne organizacije za namene določene v tem pravilniku, pod naslednjimi pogoji:

- a/ da je prosilec v rednem delovnem razmerju pri delovni organizaciji najmanj 2 leti,
- b/ da delavcu ob odobritvi posojila ni dan sklep o prenehanju dela,
- c/ da znaša obrestna mera 2 %,
- č/ da znašajo zamudne obresti 4 %
- d/ da bo prosilec v času gradnje zagotovil najmanj 70 % lastne udeležbe predračunske vrednosti za stanovanjsko izgradnjo po določbah tega pravilnika,
- e/ da se prosilec posojila zaveže ostati na delu pri delovni organizaciji za čas, ki ne more biti krajši od polovične dobe odplačevanja posojila,
- f/ da se prosilec zaveže odobreno posojilo uporabiti izključno za namene, določene v tem pravilniku.

14. člen

Že odobreno posojilo se delavcu ne izplača, če:

- a/ preneha delovno razmerje po lastni volji delavca,
- b/ preneha delovno razmerje zaradi izključitve delavca ali zaradi samovoljne zapustitve dela,
- c/ preneha delovno razmerje zaradi obsodbe, katere posledica je prenehanje dela.

15. člen

Dolgoročna in kratkoročna posojila se odobravajo delavcem delovne organizacije na podlagi internega natečaja, ki ga razpiše upravni odbor.

V natečaju, ki traja 20 dni in ki mora biti razpisan najkasneje do 2. marca, mora upravni odbor objaviti:

- a/ pogoje razpisa,
- b/ seznam podatkov in dokumentacije, ki so jo prosilci dolžni predložiti,
- c/ rok v katerem se natečaj zaključi.

16. člen

Strokovna komisija mora najmanj 8 dni predno predložiti upravnemu odboru celotno gradivo obvestiti prosilce in izvršni odbor osnovne organizacije sindikata o svojem predlogu.

Prosilci in izvršni odbor osnovne organizacije sindikata lahko na podlagi obvestila dajo upravnemu odboru svoje pripombe.

17. člen

Pri odločanju o odobritvi posojila mora upravni odbor upoštevati naslednje:

- a/ stanovanjske razmere udeleženca natečaja,
- b/ potrebe po zasedbi delovnega mesta v delovni organizaciji,
- c/ delovno dobo prosilca v delovni organizaciji,
- č/ kreditno sposobnost prosilca za vračanje posojila,
- d/ socialno in zdravstveno stanje prosilca,
- e/ udeležbo v NOV,
- f/ izpraznitev družbenega stanovanja s katerim bo razpolagala delovna organizacija.

18. člen

Prosilec mora k vlogi za natečaj predložiti naslednje podatke in dokumentacijo:

- a/ osebne podatke z nazivom delovnega mesta, na katerem dela,
- b/ predračunsko vrednost gradnje, oziroma ceno stanovanja, velikost stanovanja in druge podatke za ugotovitev osnovnega stanovanjskega standarda, določenega s tem pravilnikom,
- c/ znesek zaprosenega posojila s podatki o že odobrenih sredstvih v te namene (bančni viri odobrenega sredstva zakonca prosilca)
- č/ potrdilo računovodstva o obstoječih obveznostih delavca,
- d/ pismo izjavo o vseh drugih finančnih obveznostih, evidentiranih zunaj delovne organizacije,
- e/ izjavo o soudeležbi,
- f/ potrjen glavni projekt z lokacijsko odločbo za lastno gradnjo s predračunom stroškov gradnje stanovanj oziroma stanovanjske hiše ali predračunsko ceno za nakup stanovanja oziroma stanovanjske hiše,
- g/ podatek o rokih vračanja,
- h/ kupno pogodbo ali gradbeno dovoljenje,
- i/ potrdilo o finkulaciji.

IV. SKLEPANJE POSOJILNE POGODBE

19. člen

Na podlagi sklepa upravnega odbora o odobritvi posojila sklene v imenu delovne organizacije posojilno pogodbo s prosilcem pristojna banka.

V. POSLEDICE NEIZPOLNJEVANJA POGODBENIH OBVEZNOSTI

20. člen

Če delovna organizacija ugotovi, da delavec pridobljeno posojilo nenamensko uporablja, ima pravico zahtevati takojšnje plačilo še nedoplačanega dolga.

21. člen

Če delavec odtuji nepremičnine, ki jih je zgradil ali kupil s pomočjo posojila delovne organizacije, ima delovna organizacija pravico od delavca zahtevati takojšnjo vrnitev še neodplačanega dolga.

22. člen

Če delavec v roku, ki je določen s posojilno pogodbo ne zgradi stanovanja ali stanovanjske hiše in če opusti nadaljnjo gradnjo po svoji krivdi, lahko delovna organizacija odstopi od posojilne pogodbe in zahteva vračilo celotnega neodplačanega dolga.

23. člen

Če je delavcu prenehalo delo pri delovni organizaciji iz razlogov navedenih v tem pravilniku, delovna organizacija odstopi od pogodbe, od delavca pa zahteva takojšnje vrnitev še neodplačanega dolga.

VI. POSTOPEK ZA DODELITEV STANOVANJ

24. člen

Strokovna komisija je dolžna najkasneje v 30 dneh pred predvideno vselitvijo prostega stanovanja objaviti razpis in pozvati delavce da vložijo prošnje.

V prošnji, ki jo naslovi na komisijo, mora delavec navesti naslednje:

- a/ delovno mesto, na katerem dela,
- b/ čas zaposlitve pri delovni organizaciji,
- c/ sedanje stanovanjske razmere,
- č/ število družinskih članov.

25. člen

Delavec je upravičen do stanovanja pod naslednjimi pogoji:

- a/ če sploh nima stanovanja ali da je njegovo dosedanje stanovanje toliko oddaljeno od delovnega mesta, da ni mogoč vsakodnevni prevoz na delo in z dela,
- b/ če delavec stanuje v nezdravem in za bivanje neprimernem stanovanju,
- c/ če stanuje v prostorih, kjer je skupna uporaba sanitarij in drugih prostorov za več stanovalcev,
- d/ če stanuje kot podstanovalec ali sostanovalec.

26. člen

Predno komisija izdelava predlog za dodelitev stanovanja, mora vsestransko proučiti stanovanjske razmere prosilcev, zlasti pa mora upoštevati:

1. delovno mesto prosilca in njegov pomen v procesu dela v delovni organizaciji,
3. kategorijo dosedanjega stanovanja,
4. število družinskih članov,
5. socialno in zdravstveno stanje delavca,
6. udeležba v NOB.

27. člen

Dokončno sklepa o oddaji stanovanja upravni odbor na predlog strokovne komisije in mnenja osnovne organizacije sindikata, odločbo o oddaji pa izda direktor delovne organizacije.

28. člen

Pred vročitvijo odločbe o dodelitvi stanovanja, mora delavec podpisati izjavo, s katero se zavezuje izprazniti stanovanje, če mu preneha delovno razmerje po njegovi krivdi.

29. člen

Delavec, ki mu je dodeljeno novo stanovanje, mora dati na razpolago delovni organizaciji sedanje stanovanje, če veljavni predpisi ne določajo drugače.

30. člen

Delavec ne more zamenjati stanovanja, ki mu ga je dala delovna organizacija v uporabo, z drugim imetnikom stanovanjske pravice, brez njenega soglasja.

31. člen

Upravni odbor lahko sklene, da odda v uporabo stanovanje delavcu delovne organizacije neodvisno od delovne dobe in drugih pogojev, določenih s tem pravilnikom, kadar gre za delavce na delovnih mestih, na katerih se zahteva posebno strokovno znanje in jih drugače ni mogoče pridobiti za delo v delovni organizaciji.

Predlog za izjemno dodelitev stanovanja lahko da upravnemu odboru samo direktor delovne organizacije.

VII. PREHODNE DOLOČBE

32. člen

Razpis posojila se za leto 1975 podaljša do 30. aprila.

VII. KONČNE DOLOČBE

33. člen

Delavci, ki jim je bilo odobreno posojilo za stanovanjsko izgradnjo po določbah prejšnjih predpisov, odplačujejo posojilo pod pogoji, določenimi s prejšnjim pravilnikom.

35. člen

Z dnem ko začne veljati ta pravilnik, preneha veljati sklep o spremembah in dopolnitvah pravilnika o uporabi denarnih sredstev in stvari skupne porabe sprejet na seji DS, dne 21. 4. 1971.

36. člen

Ta pravilnik začne veljati osmi dan po sprejemu.

Novo mesto, 25. 4. 1975

Predsednik
zbor delegatov delavcev in
kmetov delovne organizacije:
Jože Lukšič