

# DVAJSET LET DELA IN RAZVOJA V DELOVNI ORGANIZACIJI IMOS — INSTALACIJE GROSUPLJE



Povzetek govora s proslave 26. 04. 1984.

Te dni mineva dvajseto leto odkar je manjša enota instalacij pričela delovati kot samostojno podjetje. Danes, ko praznujemo ta pomemben jubilej ustanovitve delovne organizacije, se spominjamo leta 1964, ko je Skupščina občine Grosuplje ustanovila to delovno organizacijo Instalacije Grosuplje.

Maloštevilni 18-članski delovni kolektiv je s polno trdne volje in načrtov prišel svojo samostojno pot razvoja v dotrajanih gospodarskih prostorih Gorišče domačije. Ti prostori so nam služili za operativno delo in skladiščenje materiala. S prizadevnim delom smo si kmalu zagotovili pogoje za nadaljnji razvoj. Rezultati prvih let poslovanja pa so pokazali potrebo in možnost zgraditi nove poslovne prostore. Pričeli smo z izgradnjo nove delavnice, za tem pa v dveh gradbenih fazah še skladiščno halo s skladiščem plinskih jeklenin skladišče odpadnega materiala — skupne uporabne površine nekaj nad 1900 m<sup>2</sup>. Te investicije smo financirali iz lastnih sredstev.

Upravno-poslovni prostori so prišli na vrsto šele leta 1976. Porušili smo staro stanovanjsko hišo, ki je stala na dvorišču in na tem mestu zgradili nove prostore, namenjene strokovnim službam, družbeni prehrani in delu samoupravnih organov. Nadaljnja investicija je bila usmerjena v nakup 1800 m<sup>2</sup> zemljišča, katerega smo uredili kot odprto skladišče za večje materiale in cevdi.

Pred časom smo načrtovali tudi gradnjo nove proizvodne hale v podaljšku gasilskega centra, kjer bi z razširitvijo proizvodnih kapacitet omogočili starejšim delavcem, ki ne bi več mogli tako uspešno delati na terenu, primernejšo zaposlitev. Za predvideno investicijo so že stekle nekatere priprave v zvezi s prostorom. Nabavili smo tudi nekaj večjih strojev in orodja. Žal pa smo morali realizacijo tega načrta začasno odložiti in to bo naša naloga za vnaprej.

Zavest, da gradimo za boljši jutri, nas je vzpodbujala, da

mo iz leta v leto dosegali boljše poslovne rezultate. Z vključitvijo v SOZD IMOS pa smo dopolnili program SOZDA, sebi pa zagotovili širše delovno področje in povezavo v reprodukcijski verigi gradbeništva.

Boljša organiziranost in kvaliteta dela pa nam je omogočila uspešno predstavitev tudi na gradbiščih izven naše republike. Saj smo s Pionirjem sodelovali

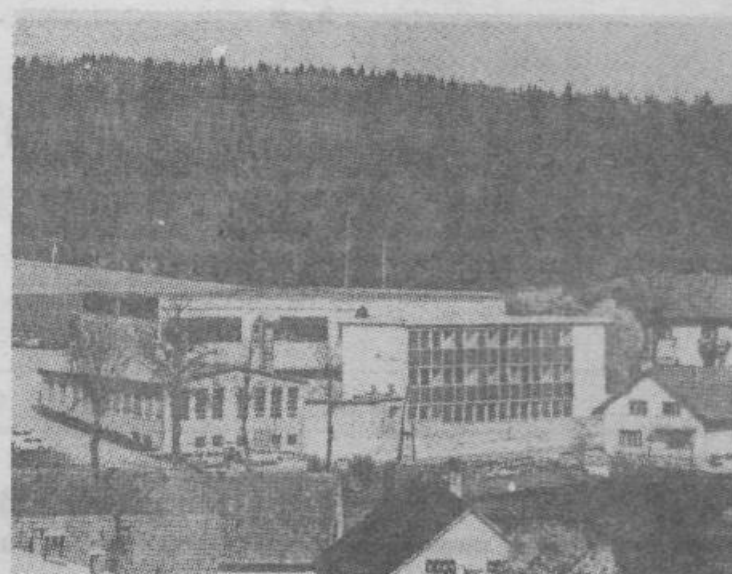
pri izgradnji stanovanjskega naselja „Dobrinje“, z IMOS-om pa smo gradili olimpijsko naselje „Mojmilo“ v Sarajevu.

Razvoj posameznih dejavnosti delovne organizacije je bil usmerjen skladno s potrebami montažno instalacijskih del, ki so se odražale v zahtevah naročnikov. Vključili smo lastne projekte v dopolnitev naših

ponudb za razvoj bio plina ter serijske proizvodnje artiklov izven gradbene dejavnosti.

Nadaljnje usmeritve pa so predvsem v tehnološkem in organizacijskem izboljšanju in razvoju osnovne in dopolnilne dejavnosti.

IMOS—INSTALACIJE  
GROSUPLJE



## Kaj prinaša novi samoupravni sporazum o uresničevanju socialno-varstvenih pravic

Skupščina Skupnosti socialnega varstva Slovenije je 1. aprila 1984 določila in sprejela predlog samoupravnega sporazuma o socialno-varstvenih pomočeh, ki je bil objavljen v prilogi Delegatskega poročevalca št. 13 in z določenimi amandmaji. Predlog je sedaj dan v sprejem udeleženkam, da ga do 30. 6. 1984. sprejmejo. Najpoznejše do 1. 10. 1984 pa bo Strokovna služba SIS zdravstva in socialnega varstva Slovenije predpisala tehniko izvajanja sporazuma, da bo izvajanje pri udeleženkah enotno. Osnove in merila bodo udeležence po tem sporazumu v celoti uveljavile najkasneje do 1. 5. 1985. leta.

In kakšne so torej novosti na področju uveljavljanja socialno-varstvenih pomoči?

Bistvo sporazuma je, da bodo udeležence (to so vse SIS v občini in v republiki, ki zagotavljajo občanom vse vrste socialno-varstvenih pomoči) poenotile osnove, merila in postopke za uveljavljanje pomoči ter da bodo uvedle enotno skupno evidenco o prejemnikih teh pomoči.

Podlaga za presojo upravičenosti do pomoči je **stvarni socialni položaj**, v primerjavi z dogovorjeno ravni socialne varnosti, zato se sporazum izogiba avtomatičnim cenozusom. Sporazum torej določa dogovorjeno raven socialne varnosti v odstotkih od povprečnega mesečnega čistega OD na zaposlenega v SRS v minulem letu in sicer:

- 55 % za delavce, druge delovne ljudi ter učence in študente pri uveljavljanju pravice od štipendije iz združenih sredstev ter razlike kadrovske štipendije,
- 50 % za zmerne, teže in težko duševno ter teže telesno prizadete osebe, ki niso sposobne za samostojno življenje in delo,
- 43 % za nezaposlene osebe, za nepreskrbljene odrasle osebe ter za otroke, učence in študente.

Do ustrezne oblike socialno-varstvene pomoči sta torej upravičena občan oziroma družina, ki imata manjši stvarni mesečni dohodek na družinskega člana kot je dogovorjena raven socialne varnosti.

Dogovorjeno raven socialne varnosti posamezne družine izračunamo tako, da seštejemo zneske te ravni, kot smo jih opredelili v prejšnjem odstavku za vsakega posameznega družinskega člana, vsoto pa delamo s številom družinskih članov.

Stvarni mesečni dohodek na družinskega člana izračunamo tako, da seštejemo vse dohodke družinskih članov, ki jih določa ta sporazum, preračunamo na mesec, nato pa vsoto delimo s številom družinskih članov.

Vsota socialno-varstvenih pomoči ne sme presegati razlike med dogovorjeno ravni socialne varnosti in stvarnim mesečnim dohodkom na družinskega člana. Če znaša pomoč manj kot 2 % čistega OD, tedaj se pomoč ne dodeli. To pa ne velja za varstveni dodatek in za delno nadomestitev stanarine.

Sporazum določa, katere dohodki in prejemki se upoštevajo pri ugotavljanju socialnih razmer občana in katere ne. Ostro so postavljene določbe o tem, kdaj lahko pristojni organ pomoč odkloni, jo zviša ali zniža.

## Rekonstrukcija farme prašičev končana

Praznovanje OF in 1. maja smo združili s slavnostno otvoritvijo obnovljene farme prašičev v Stični.

V čem je pridobitev obnovljene farme? Z rekonstrukcijo je uvedena najnovejša tehnologija rejje prašičev, ki jo že imajo skoraj vse farme v Sloveniji. Odpravljena so ročna dela kot je čiščenje gnoja, krmiljenje je polavtomatsko. Vse živali so na rešetkah ali mrežah, zato je higiena (čistoča) večja. Le s preureditvijo obstoječih desetih hlevov bomo rejjo prašičev lahko povečali od 10.500 na 20.000 bekonov letno. Pri tem se bo število zaposlenih na farmi povečalo od 25 na 33, kar pomeni, da se bo produktivnost dela povečala za okrog 50 %.

Z zgraditvijo nujnih sprememb in objektov so dani normalni delovni pogoji (umivanje, pranje delovnih oblek, priprava toplih obrokov) in pogoji za izvajanje preventivnih ukrepov proti vnosu kužnih boleznih.

Najpomembnejše je, da je s tem investicijskim programom razrešen tudi problem onesnaževanja voda. Komunalna centralna čistilna naprava v Ivančni gorici bo poleg odplake naše farme čistila tudi odplake naselja Ivančne gorice ter odplake organizacij združenega dela v Ivančni gorici. Ko bo položena kanalizacija do Stične, bodo v čiščenje zajete tudi vse odplake naselja Stične. Za predčiščenje gnojevke iz farme prašičev je zgrajena predčištilna naprava, nekdanji ribniki pa so preurejeni v lagune, od koder se bo že za 60 — 70 % očiščen tekoči del odplak po kanalizaciji odvajal na centralno čistilno napravo, ki bo dokončno očistila odplake. Vendar ravno ta del kanalizacije, v dolžini 1.200 m, ki bi zajel odplake farme in dela Ivančne gorice, še ni položen, o čemer pa potekajo končni dogovori o zagotavljanju denarja.

Z obnovljeno in povečano farmo prašičev se tudi občina Grosuplje uvršča med pomembne proizvajalce stabilne tržne proizvodnje mesa družbenega sektorja, saj bo letno vzrejeno 2.000 ton žive teže mesa, medtem ko je na primer celotna tržna proizvodnja govedih in prašičev v privatnem sektorju znašala v naši občini leta 1983 1.011 ton žive teže. Vendar je pri tem potrebno poudariti, da sloni reja prašičev naše farme v celoti na kupljeni krmili.

Celotna rekonstrukcija farme je potekala sorazmerno dolgo (18 mesecev), medtem ko je bila obnova

1. Osnovna sredstva — gradbena, obrtniška in inštalac. dela
- oprema za montažo
- ostalo
- plemenska živina
2. Trajna obratna sredstva
3. Sovlaganje v centralno čistilno napravo
4. Sovlaganje v kanalizacijo

Kot smo že poročali so sredstva zagotovili: dosedanj in bodoči kupci prašičev, Ljubljanska banka, Gospodarska banka, Kmetijsko živilska razvojna skupnost, Območna vodna skupnost Ljubljana — Sava, Skupščina občine Grosuplje, Skupščina mesta Ljubljane ter naša TOZD.

Izvajalec za gradbena dela na farmi, zunanji ureditvi ter predčištilni napravi je bil gradbeno podjetje „Objekt“, sedaj SGP Stavbenik Koper, sanitarno preventivni objekt pa je delo Gradbenega podjetja „Tregard“ Trebnje — sedaj je Gradbeno in komunalno podjetje Trebnje. Opremo za farmo so izdelali: IMP TOZD IPKO Podpeč, Emona inženiring, ITAS Kočevje in Instalacije Grosuplje. Opremo za kuhinjo je izdelal Kovinostrož Grosuplje. Montažo opreme in vodoinštalacijska dela so opravili naši delavci.

posameznega hleva opravljena v 2-3 mesecih. Ob delno zmanjšani proizvodnji v začetku smo preurejali hlev za hlevom. Že v sredini smo začeli povečevati osnovno čredo plemenskih svinj in ostalih kategorij prašičev, tako da je danes farma že zasedena z 80 % končne proizvodnje z staležem 800 plemenskih svinj in 9.000 sesnih pujskov in pitancev.

Celotni investicijski program v vrednosti 175.355.693 din je bil izveden brez prekoračitve v predvidenem sorazmerju po posameznih namenih porabe in sicer:

68.742.376 din
53.102.000 din
3.636.387 din
10.370.989 din
13.348.262 din
23.155.679 din
3.000.000 din

Z rekonstrukcijo farme so dani le tehnični pogoji in možnosti proizvodnje, za doseganje dobrih proizvodnih in finančnih rezultatov pa bodo potrebni veliki napori kolektiva, saj imamo opravka z zahtevno živo proizvodnjo, kjer poteka neprestana bitka z živimi nevidnimi sovražniki. Poleg tega pa je vse težje zagotavljati osnovne komponente za krmila, t.j. koruzo, sojine tropine, ribjo moko, vitamine, rudnine itd.

Zaostrojuje se tudi prodajni pogoj, saj se tudi cene ne morejo povečevati v nedogled zaradi zmanjšane kupne moči. Veliko breme bodo zlasti obresti zaradi spremenjenih pogojev kreditiranja že opravljene investicije ter zalog živine. Upamo, da bomo uspeli, saj smo uspevali tudi doslej kljub težkim razmeram, ki nam v kmetijstvu nikdar niso dovoljevale delati in živeti v lagodju.

Alojz Plantarič  
Foto: B. Ambrož

Sporazum določa tudi vrstni red uveljavljanja socialno-varstvenih pomoči, ki se zagotavljajo le do tiste meje, ko občan ali družina z dodeljenimi pravicami dosežeta dogovorjeno raven. Vrstni red je naslednji:

1. Varstveni dodatek k pokojnini,
2. denarna pomoč za brezposelnost
3. delna nadomestitev stanarine
4. štipendija iz združenih sredstev
5. razlika h kadrovske štipendije
6. družbena pomoč otrokom
7. začasna denarna pomoč
8. rejnina
9. denarna pomoč kot dopolnilni vir preživljanja
10. denarna pomoč kot edini vir preživljanja
11. plačilo oziroma doplačilo oskrbe na domu
12. enkratna denarna pomoč
13. plačilo oz. doplačilo oskrbnih stroškov v socialnem zavodu oz. organizaciji za usposabljanje
14. plačilo oz. doplačilo oskrbnih stroškov v drugi družini
15. druge socialno-varstvene pomoči.

Udeležence s tem sporazumom določajo tudi osnove in merila za oprostitvev doplačila k ceni zdravstvenih storitev in za dodelitev solidarnostnega stanovanja.

Določbe sporazuma opredeljujejo tudi višino prispevka k oskrbnim stroškom (za VVO, socialne zavode), kjer je višina prispevka odvisna le od stvarnega mesečnega dohodka na družinskega člana in ne od cen storitev.

V sporazumu je določeno, da se družbene pomoči otrokom zagotavljajo v funkcionalni obliki (stroški prehrane in varstva v VVO, stroški prehrane v šoli in podobno). Če pa to ni moč zagotoviti, potem pomoč izplačamo v gotovini in ta ne sme presegati 15 % čistega OD.

Določbe o postopku uveljavljanja socialno-varstvenih pravic so jasne: zahtevke vlagajo delavci v svoji OZD, drugi delovni ljudje in občani v KS, kjer imajo stalno prebivališče, nadalje v Centru za socialno delo ali v strokovni službi udeleženk tega sporazuma. Obrazci za zahtevke so predpisani in enaki za vse udeležence, OZD, KS, oz. strokovne službe pa morajo občanom pomagati pri izpolnjevanju zahtevkov.

Center za socialno delo lahko ugotavlja socialne razmere tudi z ogledom ali z razgovorom z občanom oz. družino.

Sporazum nadalje vsebuje natančnejše določbe in merila o posameznih socialno-varstvenih pomočeh.

V prihodnjih in končnih določbah pa je opredeljeno, da se sporazum uveljavlja najkasneje do 1. 5. 1985, če pa sredstva posamezne udeleženke ne omogočajo polne uveljavitve osnov in meril, skupščina te skupnosti določi, do katere meje bo zagotovila raven socialne varnosti v letu 1985.

Če sredstev kljub usklajevanju ne bo mogoče zagotoviti v okviru skupne porabe potem bo skupščina obvestila delavce v združenem delu in predlagala ustrezne spremembe v združevanju sredstev, da bi tako omogočila polno uveljavitev sporazuma najkasneje do 1. 1. 1986.

Elica Malnar

## Novoizvoljeni nosilci odgovornih funkcij

V marcu in aprilu so bili na sejah zborov skupščine občine in skupščin samoupravnih interesnih skupnosti izvoljeni nosilci odgovornih funkcij za mandatno obdobje 1981—1986:

**Skupščina občine:**  
predsednik skupščine občine — Janez Koščak  
podpredsednik SO — Jože Intihar  
predsednica družbenopolitičnega zbora — Angelca Likovič  
predsednik zbora krajevnih skupnosti — Miha Pangerc  
predsednik zbora združenega dela — Ranko Krašič

**Občinska izobraževalna skupnost**  
predsednik skupščine — Edo Gale  
predsednik zbora uporabnikov — Jože Hren  
predsednik zbora izvajalcev — Marjeta Vlahovič

**OBČINSKA ZDRAVSTVENA SKUPNOST**  
predsednik skupščine — Jože Nered  
predsednik zbora uporabnikov — Alojz Zajc  
predsednik zbora izvajalcev — Jelenko Adžanski

**OBČINSKA KULTURNA SKUPNOST**  
PREDSEDNIK SKUPŠČINE — Dane Zupančič  
predsednik zbora uporabnikov — Hilda Lučovnik  
predsednik zbora izvajalcev — Marija Škrjanc

**OBČINSKA RAZISKOVALNA SKUPNOST**  
predsednik skupščine — Štefan Horvat

**OBČINSKA SKUPNOST SOCIALNEGA VARSTVA**  
predsednik skupščine — Marica Mencin

**STANOVANJSKA SKUPNOST**  
predsednik skupščine — Andrej Struna  
predsednik zbora uporabnikov — Vinko Eršter  
predsednik zbora izvajalcev — Alojz Bučar

**OBČINSKA SKUPNOST OTROŠKEGA VARSTVA**

predsednik skupščine — Andreja Smolič  
predsednik zbora uporabnikov — Jože Perko  
predsednik zbora izvajalcev — Mira Oreškovič

**SKUPNOST SOCIALNEGA SKRBTVA**  
predsednik skupščine — Dušan Kavčič  
predsednik zbora uporabnikov — Janko Petek  
predsednik zbora izvajalcev — Tončka Pugelj

**OBČINSKA SKUPNOST ZA ZAPOSLOVANJE**  
predsednik skupščine — Rezka Bučar

**TELESNOKULTURNA SKUPNOST**  
predsednik skupščine — Edo Zgonc  
predsednik zbora uporabnikov — Rudi Smolič  
predsednik zbora izvajalcev — Karel Hočevar

KZ Stična  
Alojz Šraj