

# naša komunna

GLASILO OBČINSKEGA ODBORA SZDL LJUBLJANA - VIČ - RUDNIK

LETO V.

LJUBLJANA, JANUARJA 1965

STEVILKA 1

APRILA LETOS BODO PONOVNE VOLITVE V OBČINSKO IN REPUBLISKO SKUPSCINO IN NJUNE ORGANE

## Javno predlaganje možnih kandidatov za skupščine

VOLILNA KOMISIJA PRI OBČINSKEM ODBORU SZDL LJUBLJANA-VIČ-RUDNIK SE JE ODLOČILA, DA POVABI OBCANE K JAVNEMU SODELOVANJU PRI IZBIRI MOŽNIH KANDIDATOV ZA NOVE SKUPŠČINE. PO PRVEM IZBORU, KO BODO TOREJ ZNANI PREDLOGI ZA ODBORNIKE IN POSLANCE, SE BOMO O NJIH JAVNO IN TEMELJITO POSVETOVALI NA VOLILNIH ZBORIH OBČANOV TER NA PODLAGI TEGA ODLOČALI O KONČNIH KANDIDATIH.

Volilna komisija je mnenja, da dosledno realiziramo ustavno določilo o rotaciji. To pomeni, da pri sedanjih volitvah dosežemo zamenjavo polovice odbornikov občinske skupščine in republiških poslancev, ki jim poteče dvoletni volilni mandat. Zveznih poslancev na našem območju pri letošnjih volitvah ne bomo volili.

Z dosledno uveljavitvijo načela izmenjave ljudi v naših predstavniških telesih bo omogočeno, da v njih sodeluje čedalje več občanov.

Ko se odločamo za predloge, pa moramo seveda upoštevati zahtevne pogoje, ki so postavljene pred odbornike in poslance pri delu v skupščinah. Delno lahko razberete to že iz orisa in iz nekaterih nakazanih pomanjkljivosti iz dosedanjega dela skupščine občine.

Z drugimi besedami povedano, pomeni, da je treba pri predlogih upoštevati njihove delovne in moralne kvalitete, sposobnosti in odgovornost pri reševanju družbeno gospodarskih in drugih problemov, o katerih razpravljajo in odločajo skupščine. Važen je tudi družbeni ugled in dosedanja družbena aktivnost v javnosti in podobno. Posebej je važno, da upoštevamo pri predlogih zlasti tudi žene in mladino. V sedanji strukturi skupščin je bilo žena in mladine premalo.

Uredništvo Naše komune se je odločilo, da v tej številki časopisa oriše nekatere najvažnejše uspehe in pomanjkljivosti naše skupščine. Ta oris naj bi služil za nekakšno merilo pri odločitvi, katerega kandidata bomo predlagali.

Javno izbiranje kandidatov za nove skupščine in njihove organe pomeni, da ima vsak občan — volilec možnost javno predlagati za skupščinske odbornike in poslance tiste tovariše, za katere meni, da bi najbolj ustrezali skupščinskim nalogam.

### Lepi uspehi

Občinska skupščina je zabeležila v tem mandatnem obdobju prav lep napredek, predvsem je uspela v pre-

cejšnji meri uresničiti težnjo za kompleksnejšim razvojem vseh področij, kjer v skladu s splošno politiko izstopajo zlasti družbene službe.

Prav tako se je pomembno dvignila kvaliteta razprav, kar se kaže med drugim tudi v tem, da je pogosto razpravljala o ključnih, med seboj povezanih problemih, ki se nanašajo na nadaljnji razvoj komune.

V tem, ko je bila skupščina usmerjena na reševanje ključnih vprašanj, pa so sveti izvajali njeno politiko.

Kljub temu, da so se materiali za skupščino pomembno izboljšali, le-ta še vedno nima na razpolago gradiva, ki bi bilo napisano v več variantah.

Poglobljeno delo skupščine in njena dokajšnja orientacija na razvoj družbenih služb se kaže v precejšnji meri tudi pri izgradnji šol in telovadnic, razen tega pa je vplivala tudi na hitrejšo urbanizacijo občine, obravnavala in sprejemala predloge za zazidavo sosesk, reševala zadeve v zvezi s komunalnim urejanjem, gospodarskimi organizacijami, zdravstvom, kulturo, športom in podobno.

Naj navedemo nekatere objekte samo v Ljubljani, ki so bili urejeni v obdobju od leta 1963 do 1964: dograditev Zdravstvenega doma na Rudniku, gradnja telovadnice v Trnovem, na šoli Oskar Kovačič, na Vrhovcih, izdelava dokumentacije za Glasbeno šolo, dela na Cesti IX., na cesti na Brdo, na Rutarjevi cesti, Bobenčkovi, Oražmovi, Postojnski in Jadranski, investicijsko vzdrževanje na Jamovi in Gerbičevi cesti, na Cesti na Rožnik, gradnja zbirnega kanala a-7 itd., itd.

Skupščina je samo v obdobju od 3. VI. do 14. IX. 1964 sklicala 24 ločenih in 13 skupnih sej, na katerih je obravnavala 237 zadev ali povprečno 10,8 zadev na eni seji.

Zal, doslej ni podrobneje obravnavala svojega delovnega programa, ampak je bolj nakazovala potrebo po obravnavanju problemov.

### Neuravnoteženost razprav

Zanimiv je tudi okviren pregled razprav, ki jih je imela skupščina v tem obdobju. To nam hkrati kaže na neuravnoteženost skupščinskih razprav. Odborniki so največkrat razpravljali o urbanizmu, komunalnih in stanovanjskih zadevah (210-krat), zatem o finančah in proračunu (156-krat), o gospodarstvu (139-krat), najmanjkrat pa o notranjih zadevah (7-krat), socialnem varstvu in borihi (18-krat), kulturi, prosveti in telesni kulturi (19-krat) in zdravstvu (45-

Istočasno pa v zvezi z relacijo skupščina — delovna organizacija in pa obratno velja opozoriti na to, da odborniki tega zbora niso imeli preveč dobrih stikov z delovnimi organizacijami.

Poleg tega je prav, da bi sedaj, ko ocenjujemo delo skupščine in ko se pripravljamo na volitve, pogledali, kako je bilo s priporočili, ki jih je skupščina naslovila na delovne organizacije. S temi je seveda želela opozoriti na nekatere važne probleme.



Tiho idiliko trnovskih vrtov bo verjetno že spomladi zamenjalo brenenje buldožerjev — Več o Trnovem na 3. strani

Rok oddaje 3 DNI po prejemu ankete

### PREDLOG

za možnega občinskega skupščinskega odbornika

Ime in priimek .....

stanovanje .....

zakaj ga predlagate .....

### PREDLOG

za možnega republiškega poslanca

Ime in priimek .....

stanovanje .....

zakaj ga predlagate .....

Druge pripombe .....

VOLILNA KOMISIJA  
OBČINSKI ODBOR SZDL  
LJUBLJANA-VIČ-RUDNIK

Okvirček izrežite in izpolnjenega oddajte na krajevno skupnost ali pa naravnost volilni komisiji pri občinskem odboru SZDL, Ljubljana, Trg MDB 7, soba 13.

krat). Kljub verjetno pogosto objektivnim razlogom za taka nesorazmerja, pa kaže pri aprilskih volitvah vendarle misliti na take kandidate, ki bi v večji meri zastopali stališča in interese doslej zanemarjenih področij, zlasti dela družbenih služb.

V letu 1964 je imela skupščina prenapete dnevne rede. Na en sestanek, ki je trajal povprečno 4 ure, je prišlo povprečno približno enajst točk, to je povprečno 20 minut za eno točko.

Zbor delovnih skupnosti v sedanji dveletni mandatni dobi ni bil dovolj aktiven. Med drugim se odpira vprašanje, zakaj na primer ta zbor ni samostojno obravnaval določenih problemov s področja gospodarskega razvoja občine in problemov gospodarjenja gospodarskih organizacij itd.

### Premalo in preveč govornikov

Dejstvo, da se je v tem času večasih javljalo k razpravi o določenem problemu tudi do 20 odbornikov (skupno so se javili k razpravi 947-krat), kaže na dokaj razgibano odborniško delo v skupščini, čeprav lahko ugotovimo, da se nekateri odborniki kljub temu v vsej mandatni dobi niso javili k besedi domala niti enkrat. Zelo ilustrativen primer je razviden iz sicer suhega statističnega poročila, da je eden izmed odbornikov dvignil roko 70-krat, drugi pa se je oglasil le 2-krat.

me s področja gospodarjenja, kadrov itd. Analiza, ki je bila narejena glede dela skupščine in tudi razprava o njej ni prinesla zanesljivih ugotovitev o tem, kakšen je bil dejanski odziv in vpliv priporočil glede reševanja omenjenih vprašanj v delovnih organizacijah.

V bodoče bo potrebna prav gotovo trdnješa orientacija v ustvarjanju neposrednih živih medsebojnih stikov med skupščino kot najvišjim družbeno samoupravnim organizmom v občini in samoupravnimi organi v gospodarstvu in družbenih službah. Bržda bi bil tak način medsebojnega usklajevanja odnosov učinkovitejši, kot pa da se opiramo pretežno na priporočila. Zaradi tega bi bilo potrebno, da razprave v delovnih kolektivih obdelajo to vprašanje in da prispevajo k izboljšavi ted odnosov.

Iz tega si lahko ustvarimo precej jasno podobo, kako so zastopali stališča svojih volilcev, tistih, ki so jim zaupali mesto v občinski skupščini in zagovarjanje njihovih stališč in interesov.

Razen tega pa je na delo skupščine v pomembni meri negativno vplival tudi tisti del odbornikov, ki se iz takih ali drugačnih razlogov ni udeleževal sej. Udeležba na skupščinah se je sukala okrog 70%.

Nadaljevanje na 2. strani

PO 1394/1970

RAZLOGI, DA NEKATERE DELOVNE ORGANIZACIJE  
NIMAJO STIKA Z OBČINSKO SKUPŠČINO

## Osamljeni kolektivi

Ze dlje ugotavljamo, da odborniki Zbora delovnih skupnosti občinske skupščine nimajo večjih stikov z delovnimi organizacijami in jha je na skupščini premalo čutiti. Uredništvo je prosilo za odgovor predsednika skupščinskega Zbora delovnih skupnosti JOZETA OBLAKA, da nam da v zvezi s tem pojasnilo.

Stik z delovno organizacijo imajo odborniki že glede na to, da so voljeni iz njihove srede oziroma, da so člani vsaj ene izmed delovnih organizacij, ki so ga izvolile za odbornika. Bolj pereče je drugo vprašanje: „Kakšen stik imajo odborniki Zbora delovne skupnosti s tistimi delovnimi organizacijami, ki so ga volile, niso pa člani njihovega kolektiva?“ Iz tega zornega kota bi se dalo delno analizirati vzroke pomanjkljivega sodelovanja oziroma nesodelovanja.

Precejšnje težave nastopajo že v tem, da je težko zbrati volivce v delovni organizaciji na sestanek izven rednega delovnega časa. Vzrok za to je v tem, da se ljudje vozijo na delo iz oddaljenejših krajev in so vezani na lokalna prometna sredstva.

Drugo vprašanje, ki se nam vsiljuje pri razčlenjevanju gornjega problema, je povezanost delovnih skupnosti z občino oziroma tesnejše sodelovanje delovnih organizacij z upravnimi organi občinske skupščine. Tega ne mislim samo glede tistih vprašanj, ki so določena z zakonom kot minimalna, temveč tudi glede vprašanj perspektivnega razvoja tiste delovne organizacije, glede formiranja najekonomičnejših oblik združevanja podjetij istih dejavnosti, glede planiranja in programiranja nadaljnjega razvoja občine kot ekonomske zaokrožene celote, glede vprašanja zaposlovanja itd.

Seveda pa na tako stanje vpliva tudi delna nezainteresiranost delovnih organizacij do problemov občinske skupščine in njihovega reševanja. To pa je posledica dejstva, da so sredstva občinske skupščine minimalna oziroma celo nezadostna za pokritje vseh tekočih potreb in želja po zviševanju življenjskega standarda.

Zaradi teh nesorazmerij in delne nepopularnosti sestankovanja, ki včasih prehaja že v formalizem, pri današnjem informiranju občana preko dnevnega tiska, radia in televizije nastaja nekakšna bojazen, da je zaradi slabe povezave oziroma stika odbornikov z volivci čutiti upadanje dela Zbora delovne skupnosti.

To dejstvo pa je samo navidezno, ker poleg že zgoraj omenjenih informacij sodelujejo odborniki aktivno v svojih delovnih organizacijah, kjer posredujejo delo občinske skupščine. Ostane nam res samo še vprašanje za tiste delovne organizacije, ki nimajo svojega člana kolektiva v ob-

činski skupščini. Za boljšo informiranost bi se morala zavzeti sindikalna organizacija delovne organizacije, ki bi vabila odbornika na svoje sestanke, kjer bi poročal o delu občinske skupščine.



Posnetek iz podjetja KIP na Opekarski cesti, kjer je bila zaradi številnih nepravilnosti v delu uprave uvedena prisilna uprava — Upamo, da se bo s prizadevanjem vsega kolektiva situacija kmalu izboljšala in bo podjetje normalno zaživeło

JAVNO PREDLAGANJE MOŽNIH KANDIDATOV ZA SKUPŠČINO

## Javno boš predlagal tudi ti!

Volivci se vse premalo zavedamo velikega pomena zbora volivcev. Neštetokrat imamo pripombe na ta ali oni sklep občinske skupščine ali pa uprave, a največkrat govorimo o tem le „za oglom“. Naši zbori volivcev so slabokrvni in pogosto predlogi sorazmeroma majhnega števila

udeležencev ne morejo marsikdaj „prevpiti“ glasov skupščinskih odbornikov. Potem, ko enkrat ne uspejo, začnemo obupavati in nemalokrat slišimo mnenje: „Saj nič ne pomaga — na vsakem zboru volivcev smo govorili o problemu, pa ni nič zaleglo“.

### Kako so delali sveti in komisije?

Za čim boljše odločitev pri predlogih za nove skupščinske odbornike si oglejmo še delo skupščinskih svetov in komisij.

Le-teh je pri skupščini 14 in zajemajo celotno področje družbenega dogajanja v občini. Udeležba na teh sejah je 84,1 : 19 odstotkov v korist sklepčnosti. Številne seje so bile pogosto prav na robu sklepčnosti s povprečjem udeležbe s 5,1 do 6 članov na seji. Taka udeležba kaže na neravnost članov svetov, hkrati pa tisti, ki se ne udeležujejo teh sej, prepuščajo važne odločitve manjšemu krogu aktivnih članov svetov.

Tak položaj naj bi vplival na vaše predloge za izbiro takih kandidatov, ki bi bili s svojo strokovnostjo in politično zrelostjo sposobni svoje naloge izvršiti v redu.

S temi kritičnimi mislimi pa še zdaleč ne mislimo rušiti tistega velikega dela, ki so ga izvršili aktivni člani svetov in skupščine.

Dejstvo je namreč, da so med to mandatno dobo samo do oktobra na svojih sejah obravnavali problematiko o več kot 600 zadevah in je bilo od tega predloženo na skupščini

152 zadev, medtem ko so sami reševali 438 zadev.

Razen svetov je skupščina imenovala še več kot 30 komisij, ki pa so predstavljale bolj formalno institucijo, kot pa aktiven činitelj pri uresničevanju občinske politike. Z novimi kandidati, katerih predloge boste sporočili na tem lističu, upamo, se bo spremenil položaj tudi tu.

### Premalo govorimo o skladih

V številnih razpravah na zborih volivcev je pogosto postavljeno tudi vprašanje skladov (stanovanjskega, komunalnega, cestnega, šolskega, za preživninsko varstvo kmetov itd.), saj so občani iz razumljivih razlogov prav tu zelo pogosto občutljivi. Po predračunu za leto 1964 so razpolagali skladi z več kot 3,5 milijardami dinarjev, vsa proračunska sredstva skupščine pa so razpolagala le s 974,4 milijona dinarjev. Analiza razprav na skupščini pa kaže, da je bila večina razprav usmerjena bolj na proračunska sredstva kot na razprave o skladih, katerih sredstva pa so pomembno večja kot proračunska.

LETNE KONFERENCE KRAJEVNIH ORGANIZACIJ SZDL

## Iz zaprtosti odborov SZDL v širino

V času od 6. do 27. decembra so bile v naši občini letne konference krajevnih organizacij SZDL.

Te so v večini krajevnih organizacij pokazale precejšen napredek. Tako udeležba predvsem na območjih izven mesta kakor tudi razprave na konferencah so pokazale, da se občani vse bolj zavedajo, da je Socialistična zveza pomembna tribuna za oblikovanje njihovih mnenj, stališč in predlogov, ki naj prispevajo k pravilnemu urejanju družbeno-političnih in gospodarskih problemov v komuni.

Vrsta vprašanj, ki so jih člani SZDL obravnavali na konferencah krajevnih organizacij, kaže na vse večji interes občanov za skladen razvoj področij družbeno-političnega in gospodarskega življenja v komuni.

Na konferencah so občani razpravljali predvsem o delu in nalogah krajevnih organizacij SZDL, o nadaljnjem razvoju kmetijstva — predvsem o kooperaciji med zasebnimi kmetovalci in kmetijskimi zadrugami, o delovanju krajevnih skupnosti in komunalnih vprašanjih, o vprašanju družbenih služb — predvsem pa o

šolstvu in zdravstvu. Konference so obravnavale tudi dosedanje delo krajevnih odborov SZDL z ostalimi družbeno političnimi organizacijami na terenu. Na nekaterih konferencah so ugotovili, da se mlajši občani premalo zanimajo za družbeno politično delo.

Na konferencah so člani razpravljali tudi o prihodnjih skupščinskih volitvah. Predvsem pa so pozdravili uresničevanje širokega demokratičnega načela pri izbiri kandidatov za skupščine. Na nekaterih konferencah pa so že evidentirali kandidate za skupščine.

Na konferencah so člani govorili tudi o delu in smernicah VIII. kongresa ZKJ. S konference krajevnih organizacij Rožna dolina in Trnovca pa so VIII. kongresu ZKJ poslali pozdravna pisma.

Na letnih konferencah so člani izvolili tudi nova vodstva krajevnih organizacij SZDL. V vodstva so v večji meri kadrovali mlajše člane in žene.

Socialistična zveza, ki se je v dosedanjem razdobju afirmirala kot široka politična baza samoupravljanja občanov pa mora v naslednjem obdobju predvsem razvijati take oblike in metode dela (javne tribune, razna posvetovanja o določenih krajevnih in občinskih problemih), ki so se že v sedanji praksi uveljavile kot zelo uspešne. Ugotoviti je mogoče, da je ta praksa v okviru KO SZDL sicer že zaživela, toda vsekakor še v premajhnem obsegu. V tej smeri bo torej potrebno mnogo več prizadevanj krajevnih vodstev Socialistične zveze, s čimer bo mogoče premagovati dosedanje še vse preveč ozko zapiranje svoje dejavnosti v okviru odborov in vodstev KO SZDL.

D. M.

### Več pozornosti doraščajoči mladini

Zelo pereč problem v zadnjem času je zdravstveno in socialno varstvo mladine od 14. do 18. leta. Vemo, da je družba veliko prispevala za zdrav razvoj otrok, vse premalo skrbi pa je posvetila doraščajoči mladini, ki je pravkar zamenjala šolske klopi z delavnicami, ali mladino, ki je zamenjala svoje okolje na podeželju z internati, skratka mladino, ki je spremenila svoje okolje.

Statistika je pokazala, da je ravno ta mladina podvržena raznim boleznim in da je le majhen odstotek zdrave.

Gre nam torej za organizacijo letovanja za mladino nad 14. letom.

V novem letu je potrebno zagotoviti vsaj nekaj sredstev za zdravstveno najbolj ogroženo doraščajočo mladino. Zato bo potrebno tesno sodelovanje z Rdečim križem, Zvezo prijateljev mladine in s podobnimi organizacijami.

A. M.

## Flourografiranje občanov

Letos bomo v naši občini flourografirali 31.500 občanov, starih nad 24 let. Stroške te akcije bo kril delno Sklad za zdravstveno zavarovanje komunalne skupnosti Vič-Rudnik in Grosuplje, delno pa bo to preventivno akcijo financirala občina.

NEKAJ ZGOČIH VPRASANJ

# Urbanizacija Trnovega

TUDI URBANISTIČNO PRAKSO JE ČAS VSKLADITI Z NAČELI

Uredništvo Naše komune je prejelo pismo Trnovčana Bogdana Finžgarja, ki načinja nekaj problemov v zvezi z urbanizacijo Trnovega. — Čeprav je občinska skupščina urbanistični načrt že potrdila, pa bi veljalo razmišljati tudi o njegovih predlogih.

Zazidalni načrti „soseske Trnovo“ so na zboru volivcev, ki je bil sklican decembra lanskega leta močno razgibali, da ne rečemo kar razburili blizu petsto prisotnih prebivalcev Trnovega. Toliko prebivalcev v Trnovem še ni bilo na kakem sestanku! Spričo tega, da po na internem natečaju izbranega zazidalnega načrta ing. arh. Viljema Strmečkega, ing. arh. Milana Bižala in Rudija Lesjaka v končni fazi izvedbe načrta od današnjega Trnovega ne bi ostalo razen nekaj hiš, ki bi ušle porušitvi, ničesar, je to razburjenje neposredno prizadetih razumljivo.

Dejstva, kakršna so:

— da načrt predvideva v končni fazi porušnje skoraj treh četrtin sedanjih hiš; da namreč od sedanjih 2900 prebivalcev Trnovega živi v hišah, predvidenih za rušenje okoli 1980 prebivalcev, medtem ko bi v vseh na novo zgrajenih hišah našlo stanovanje 4180 ljudi;

— da predvideva zazidavo domačega vseh današnjih solatarskih vrtov in s tem odpravo vira zasluzka številnim Trnovčanom, ki žive od te visoko kultivirane zemlje, s katere dobiva Ljubljana dnevno od aprila, ko prineso Trnovčanke na trg prvi motovilec, nato berivko, vse do zime zares odlično solato ter zelenjavo za razne juhe;

Taka reakcija neposredno prizadetih prebivalcev Trnovega je, gledano psihosociološko, povsem naravna. Naposled je v skladu z našim neposrednim upravljanjem usoda Trnovega vendar zadeva, o kateri imajo pravico soodločanja tudi Trnovčani.

A odrinimo vstran reagiranje neposredno prizadetih prebivalcev. Mnogi Trnovčani se tudi vprašujejo, ali bo viška občina v prihodnjih treh desetletjih, ki si jih je zazidalni načrt odmeril za svojo končno izpolnitev, gospodarsko zares dovolj močna za učinkovito izvedbo tako široko zamišljenega načrta v sebi zaključene soseske? Odkod milijarde, ki bodo potrebne za kompletiranje, denimo poslovnega dela soseske med trnov-

gospodarneje gledati na mesto kot na enoten organizem in v skladu z možnostmi, ki jih daje statut Mestnega sveta ljubljanskega, zdražiti tako strokovnjake kot sredstva stanovanjskih in komunalnih skladov ter jih z neprimerno večjo stopnjo ekonomičnosti koncentrirati na dveh, treh velikih zazidalnih površinah, kakršne Ljubljana k sreči ima na prostranem Savskem polju. Sodobno industrijsko graditev stanovanj, ki je ekonomski imperativ našega časa in razvojne stopnje in za katero smo v načelu prav vsi — pred nedavnim objavljeni zvezni osnutek resolucije o stanovanjskem gospodarstvu teži k temu in sprejet je bil s splošnim odobravanjem — lahko kar v celoti razvijemo samo na takih večjih in komunalno že predhodno urejenih zemljiščih.

Smola je le v tem, da je imel osmi kongres ZKJ preteto prav, ko je ugotavljal, da je za nas že kar značilno neskladje med splošno priznano družbeno teorijo pa dokaj splošno prakso, ki to teorijo zanika. V lanski resoluciji konference jugoslovanskih mest med drugim stoji, da je treba prenehati s površnim urbanističnim načrtovanjem, da se je tega izredno dalekosežnega načrtovanja treba lotiti z vso natančnostjo, znanstveno in v neposrednem sodelovanju urbanistov ne le z geologi, geometri in strokovnjaki komunalci, temveč tudi z ekonomisti in sociologi.

Zal pa se zdi zazidalni načrt trnovske soseske dokaj značilen primer enostranske prakse. Doseči vsaj približno „ekonomsko“ gostoto zazidave na robu ljubljanskega Barja, kamor se mesto v stoletjih ni širilo, čeprav je ta svet res le za slab poldrag kilometer oddaljen od mestnega središča, pač kljub vsemu — kljub nedvomnim argumentom, ki terjajo urbanizacijo in preureditev današnjega Trnovega — kaže na urbanistično „forsiranje“. To forsiranje postane očito tisti hip, ko se na razvoj Ljubljane pogleda z vidika mesta kot enotnega organizma.

Trnovo leži v coni devete do desete potresne stopnje. Temeljna tla so iz gline in mivke, šele 15 do 20 metrov pod površino so trdna tla. Ze slab meter pod površino je talna voda. Nosilnost tal je tedaj izredno slaba. Zato so geologi po približnih meritvah Trnovo uvrstili v cono, kjer ne kaže graditi več kot štirinadstropne hiše, a še te po poostrenih potresnih standardih, kar pa gradnjo občutno podraži. V zazidalnem načrtu pa so že vrisani 7-etažni stolpiči tudi na Trnovskem pristanu, čeprav v samem načrtu stoji, da je vse področje le malo raziskano in ni sondažnih analiz — in čeprav so začeli pokati že 6-etažni stolpiči na prulski strani Ljubljane, kjer so tla zelo verjetno trdnejša!

Ce zdaj pogledamo na razvoj Ljubljane kot celote, vidimo hitro, da se je mesto vseskozi širilo proti Smarni gori, v Siško, za Bežigrad, v Savsko naselje. Prostrano Savsko polje je v območju sedme potresne stopnje, je peščeno (gradbeni material!) in geologi dopuščajo na njem tudi najvišje gradnje. Na njem ni ne hiš, ki bi jih bilo treba rušiti, ne vrtov, ki Ljubljano zalagajo z zelenjavo, da ji zavidajo vsa druga mesta. Ali sta skupaj z urbanistom in občinskim planerjem tudi ekonomist in sociolog potegnili črto pod zazidalni načrt soseske Trnovo in izračunala, koliko bodo porušene hiše, opuščene ceste in komunalne napeljave, zasipanje stare struge Malega Grabna, visoka potresna stopnja, visoka talna voda in slaba nosilnost tal



Potem, ko je bil na skupščini sprejet zazidalni načrt za Trnovo — tam šele merijo trdnost tal...

podražili gradbene stroške kvadratnega metra stanovanjskih in poslovnih objektov v načrtovani soseski v primerjavi, da bi enako število stanovanj in poslovnih prostorov zgradili na Savskem polju? Ali ne bi predvideni zeleni pas, ves labirint cesta in poti, pa številne garaže ob nedvomnem dejstvu, da bo v vrstnih in atrijskih hišicah živelo povprečno le 4 do 5 stanovalec, stopnjo zazidave dejansko povečalo dosti premalo, da bi bila dosežena vsaj približna ekonomska stopnja naseljenosti.

Vprašanjem pa ni konca. Kakšen vir dohodka oziroma kolikšne podpore bo nudila občina tistim trnovskim občanom, ki bodo brez vrtov izgubili sedanji vir preživljanja? Ali je kdo približno ocenil, koliko bo nova soseska več obremenjevala občinski proračun glede na potreben povečan razvoj družbenih služb?

Doslej so Trnovčani na vsa ta vprašanja dobivali le zelo pavšalne odgovore.

Ljubljance, posebno solidnejše gostince, ki strážejo vedno številnej-

ozračju. Toliko bolj jih zanima glede na lanske in še prejšnje slabe izkušnje nekaterih okoliških zadrug in posestva Jesenkovo z gojenjem solat. Te terjajo zelo prhko, močno s hlevskim gnojem pognojeno ozemlje, tople grede za sadike, pokrivanje pred slano in še mnogo zahtevnega ročnega dela. Ker so naročniki storili pogodbe, so morali letos na Jesenkovem podorati okoli deset ton solate. Posestvo ima sicer v načrtu posaditi s solato 7 ha, od koder si obeta pridelek kakih 100 do 130 ton. To pa za Ljubljano ne pomeni veliko. Po podatkih direktorja uprave ljubljanskih trgov prineso Trnovčanke dnevno na trg od aprila do konca novembra od 1000 do 1500 kg solate, sveže, „z vrta na mizo“, in še celotne potrebne količine jušnih zelenjav ter dosti kislega zelja. Se približno enkrat toliko pa prodajo zelenjave neposredno.

Pri vseh naštetih pomislekih glede izbranega zazidalnega načrta trnovske soseske pa sem mnenja, da Trnovo nedvomno potrebuje urbanistični načrt. Ali naj, dober kilometer od središča Ljubljane, ostaja še naprej nekakšna vas? Trnovčani že vrsto let terjajo nekaj asfaltiranih cest, avtobusni potniški promet vsaj nekajkrat dnevno, nove otroške ustanove, servise in podobno. S podaljškom Titove ceste ob osrčju Trnovega bi vrednost trnovskih zemljišč močno narasla. Veliko je res tudi starih hiš, ki ne funkcionalno ne higiensko ne ustrezajo sodobnim stanovanjskim minimumom. Tudi o nadaljnji usodi trnovskega solatarstva nekateri sodijo, da so mu dnevi šteti in da bo polagoma izumrlo samo po sebi. Moje mnenje pa je, da je ob pospešeni modernizaciji naše industrije in vedno bolj dosledno izvajanemu plačevanju po učinku, kar že sprošča odvečno delovno silo, to še zelo nejasno predvidevanje.

Vse to vendar govori v prid urbanizaciji Trnovega. A bilo bi prav, mero te urbanizacije z bolj študiosnim tiskim in znanstveno širšim pristopom bolje vskladiti, tako z razvojem celotne Ljubljane kot z načeli ekonomičnejše gradnje ter socialno ekonomskimi problemi sedanjega prebivalstva Trnovega. Ob tako daljnosežnih odločitvah mislim, bi ne smela goreti voda. Morda bi bilo le boljše vse ponovno in globlje obdelati ne glede na zamudo in stroške načrtovanja, pa v skladu z načeli številnih resolucij zadnjega časa, ki jim načelno vsi dajemo vero.



V Trnovem, nekaj 100 metrov od velenestne Aškerčeve ceste, še vedno mukajo krave

— da z zares širokim urbanističnim „zamahom“ predvideva preložitvev sedanje struge Malega Grabna, s čimer naj bi bila dosežena ekonomičnejša povezava Trnovega s središčem Ljubljane; ukinitvev večine sedanjih cest in ulic in s tem tudi ponovno polaganje številnih obstoječih komunalnih naprav, kar naj bi zamenjal pravi labirint zelo ozkih asfaltnih dovoznih cest, ki bi se slepo končavale in onemogočale srečevanje avtomobilov ali obračanje tovornjakov (premog bomo nosili v aktovkah); ureditev zelenega pasu po sredi vse soseske...

Prebivalci Trnovega pač občutijo kot zelo enostranski poseg urbanista, ki ni upošteval vrste za Trnovčane življenjsko zelo pomembnih faktorjev, temveč je planiral vse preveč po estetskih in premalo po gospodarnostnih vidikih, ne da bi si prizadeval najti najboljšo ravnovesje med tistim, kar je že in je vredno, da ostane, in pa med novim, ki ni našel življenjskega kompromisa tudi tam, kjer bi bilo to v obojestransko korist (zeleni pas — zelenjadni vrtovi) in podobno.

sko cerkvijo, novo šolo in podaljškom Titove ceste in ki ima prioriteto? Odkod sredstva za nujno predhodno komunalno organizacijo vsega zazidalnega zemljišča, kot to terja novi zakon o gospodarjenju z mestnimi zemljišči, posebno se zdaj, ko bodo stanovanjski in komunalni skladi decentralizirani, najemnine pa postavljene postopoma na povsem ekonomsko podlago? Ali bodo spričo navedenega trgovska, obrtna in pa druga podjetja našla že v doglednem času tudi v novi soseski ekonomsko računico za odpiranje svojih lokalov?

Potem je tu še osrednje vprašanje: ali bomo s tem načrtom dosegli tolikšno gostoto zazidave, da bi soseski omogočila samostojno življenje in za kakšno ceno bi to dosegli. Tu je menda jedro. Ali bodo vse potrebno milijarde dinarjev res vložene ekonomično, racionalno?

V tej točki teče že vrsto let tih, a zagrižen boj nekaterih občinskih planerjev in urbanistov domala z večino prebivalcev Ljubljane: ali namreč res kaže rekonstruirati, rušiti ter gosteje zidati prav vse posamezne mestne četrti vsako zase, ali pa je



Razpoke na stenah v novih prulskih stolpičih pričajo o tem, kako so se načrtovalci uštelili glede trdnosti tal. Se homo pri njih kaj naučili?

šim tujim turistom, pa bo nemara zanimalo, kdo bo zalagal mesto s solatami in jušno zelenjavo od aprila do jeseni, ko je v Dalmaciji in Makedoniji prevročje za razne solate, ki terjajo veliko vlage v zemlji in

# NAŠI KRAJI NAŠI LJUDJE

## Ižanci pijejo predrago vodo

Za redno vzdrževanje vodovodnega omrežja in za vodo plačujejo Ižanci mesečno 240.000 dinarjev. Tako mora vsak uporabnik javnega vodovoda plačevati 132 dinarjev mesečno, kar pa je v primerjavi z ljubljanskimi cenami preveč.

Zdaj črpajo prebivalci tega kraja vodo iz zajetja KPD (kazensko popoljševalni dom), ki glede višinske razlike povsem ustreza potrebam Iga. S priključitvijo novih krajev na vodovodno omrežje pa so nastale sitnosti, saj dosedanje zajetje in naprave ne ustrezajo več naraščajočim potrebam.

Zaradi takih razlogov so se odločili, da bodo uredili novo zajetje v Krvavicah, kjer je vode dovolj, pa tudi višinska razlika je ustrežnejša kot doslej.

SOVJETSKI KOMBI VOZI OTROKE V ŠOLO

## Reorganizacija šolske mreže

V skladu z ustavnim načelom glede enakopravnosti šolanja vseh otrok, so se na Igu odločili, da bodo rešili vprašanje šoloobveznih otrok iz vasi Golo in Zapotok.

Ce bodo hoteli piti cenejšo vodo, bodo morali Ižanci dobiti kakih 30 milijonov dinarjev posojila, s katerim bodo uredili zajetje, vgradili naprave, ki bodo omeščale nekoliko pretrdo vodo in napeljali 3 km cevi, s katerimi bi se priključili na obstoječe vodovodno omrežje.

S pomočjo občinske skupščine je bližnja kmetijska zadruga kupila vzdržljiv sovjetski kombi, ki sprejme 20 otrok, s katerim vozijo otroke v šolo na Ig.

Zaradi uvedbe „kombiproge“ pa se je spremenil tudi položaj na šolah v Zapotoku in na Golem. V drugem polletju bodo namreč ukinili šolo Zapotok, ki ima zdaj le 11 učencev. Šolsko stavbo v tem kraju pa bodo izrabili za letno in zimsko letovanje otrok in za pouk v naravi. Šola na Golem pa bo vnaprej obdržala le nižje razrede.

Menimo, da bi na podoben način lahko uredila probleme tudi šola na Pijavi Gorici.

## Stoji učilna zidana ...

Lani so pričeli graditi na Igu novo osemrazredno šolo, ki bo merila približno 1000 m<sup>2</sup> in bo po dograditvi lahko sprejela 334 otrok. Predračunska vsota za to poslopje znaša 196 milijonov dinarjev. Doslej so porabili 80 milijonov dinarjev, letos pa imajo predvidenih nadaljnjih 100 milijonov dinarjev, kar pa bo spričo naraščanja cen gradbenemu materialu in obrtniškim storitvam premalo. Šola, ki naj bi bila vseljiva že letošnjo jesen, je grajena tako, da jo bo mogoče po potrebi nadzidati ali pa prizidati nov objekt.

Za novo šolo so se odločili zaradi nevdržnih razmer v stari šoli, ki je pred kratkim praznovala častitljivo obletnico, razen tega pa so imeli pouk v treh izmenah in so lahko zračili razrede le med odmori in ponoči, pa tudi sicer so imeli zaradi tega številne težave, ki spremljajo vsak trizmenski pouk.

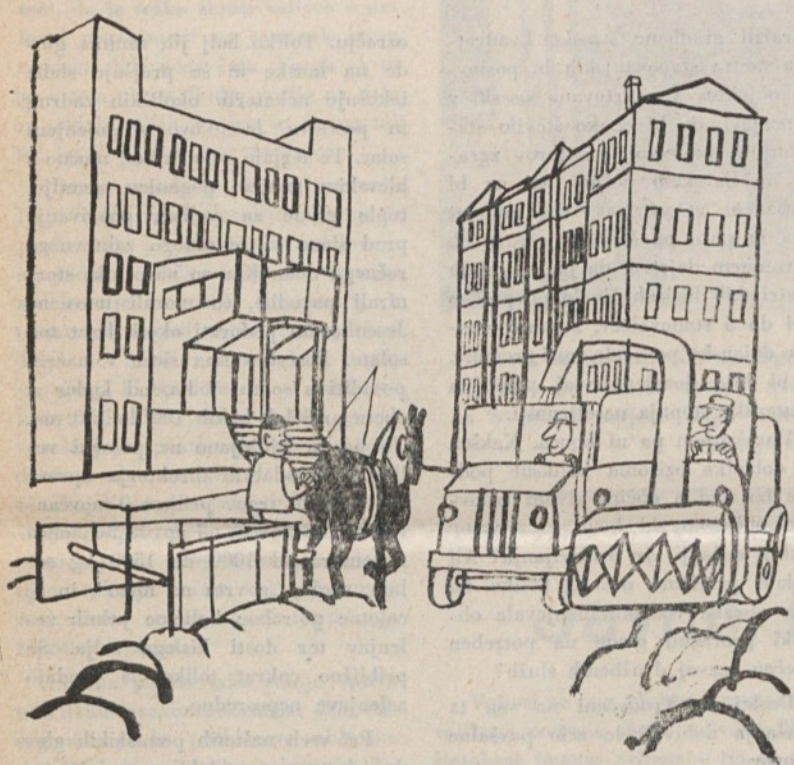
Ko že tako generalno rešujejo svoj šolski sistem, bi kazalo preurediti tudi staro šolo, tako da bi lahko dobili v njej prostore za varstvo otrok. S preselitvijo ravnatelja pa bi

pridobili še prostore za varstvo predšolskih otrok. Iz ankete, ki jo je izvedlo šolsko vodstvo, je razvidno, da je na Igu približno 50 otrok brez urejenega varstva.

## Neustrezne trgovine

Doslej imajo na Igu dve trgovini, ki že zdaj ne ustrezata več sodobnemu načinu poslovanja. Spričo tega, da bo v bližnji prihodnosti dograjen Dom obrambne vzgoje, katerega bo obiskovalo na stotine mladincev, da bo verjetno dograjen Dom defektne mladine, zaradi tega, ker nakupujejo ljudje na Igu tudi iz bližnjih vasi, in zavoljo tega, ker se močno razvija industrija, bi kazalo zgraditi sodoben potrošniški center.

Investitorja za ta objekt menda že imajo. Ižanci nasprotujejo predlogom, da bi pokrili reko Iščico in na ploščadi nad njo zgradili trgovino, saj bi tako uničili del naravne lepote tega kraja.



Vidiš Francelj, pa smo dosegli medobčinsko sodelovanje — V Centru pluzite s konji, pri nas pa s stroji

ZDRAVSTVENI DOM RUDNIK

## Končno pred dograditvijo

Skupščina občine Ljubljana-Vič-Rudnik je končno le uspelo zagotoviti potrebna finančna sredstva za dograditev in opremo Zdravstvenega doma Rudnik. Za gradbena dela je na razpolago 30 milijonov, za opremo pa 55 milijonov dinarjev. Sama zgradba je tik pred dovršitvijo, treba je le še dokončati polaganje tlakov in dokončno urediti bife, nakar bo stavba končana. Težave pa so glede ureditve okolice in nabave celotne opreme. Zgoraj omenjena finančna sredstva so bila namreč na razpolago prekasno. Tako Splošno gradbeno podjetje Grosuplje, ki izvaja vsa gradbena dela, zaradi nastopa zime ni moglo pričeti z ureditvijo okolice. Ta dela bodo opravljena šele predvidoma v mesecu marcu.

Iz istega razloga — prekasna dostava sredstev — tudi ni mogoče takoj nabaviti vse potrebne notranje opreme. Pohištvena oprema, ki bo izdelana po individualnih načrtih, bo gotova šele konec meseca marca. Daljši dobavni rok je tudi pri neka-

za plačilo zdravstvenih storitev tega doma.

... bo Zdravstvenemu domu Vič-Rudnik uspelo do aprila dobiti vse potrebne strokovne zdravstvene delavce — kjer je največji problem stanovanja za medicinski kader,

... bo skupščina zagotovila vsa potrebna obratna sredstva za novi Zdravstveni dom.



Zdravstveni dom na Rudniku bo zdaj končno zares odprt — Notranja dela so gotova, z ureditvijo okolice pa bo treba še malo počakati — Če bodo uspeli pravočasno dobiti še zdravstveni kader, bo nova institucija v kratkem sprejela tudi prve paciente

## Kdaj otroško varstvo v Trnovem in Koleciji?

Dosedanje zmogljivosti otroško-varstvenih ustanov na našem področju ne prenesejo nobene obremenitve več. Problem varstva otrok zaposlenih staršev postaja s preselitvijo v nova stanovanja vedno bolj mujen in pereč.

Zaradi tega bi morali takoj pričeti z gradnjo novih otroško-varstvenih ustanov v Trnovem in v Koleciji. Do sedaj je vključenih v otroško-

varstvene ustanove 2,1% otrok potrebnih vzgoje, v naslednjih letih pa bi morale te ustanove vključiti vsaj 40% otrok.

## Azmada naj bi pomagala

Ponovno je postala aktualna gradnja ceste III. reda, ki naj bi povezovala Horjul, Smrečje in Ziri.

Cesta ne bi bila pomembna le zaradi razbremenitve prometa na drugih cestah, ampak bi lahko vplivala tudi na razvoj turizma v teh krajih. Doslej so na trasi naredili že zemeljska dela, nimajo pa denarja, da bi cesto dokončali. Med drugimi so zaprosili za pomoč tudi JLA, ki je v mnogih podobnih primerih že nekajkrat priskočila na pomoč.

## Na Rudniku sredstva za športni park

Ce bi začeli letos graditi športni park na Rudniku, bi potrebovali 10 milijonov dinarjev. Zahteva po začetku gradnje takega objekta je na tem področju utemeljena, saj ni drugega ustreznega prostora za razvoj telesne kulture. V minimalni varianti bi bila ta sredstva lahko skržena na 5 milijonov dinarjev, kar bi omogočilo vsaj začetek gradnje.

terih medicinskih aparatih in pri delu zdravniškega instrumentarija. Računamo pa lahko, in to pot z gotovostjo, da bodo vsa gradbena dela, vključno ureditev okolice, gotova do konca marca oziroma že v začetku aprila in da bo v istem roku dobavljena tudi vsa potrebna notranja oprema.

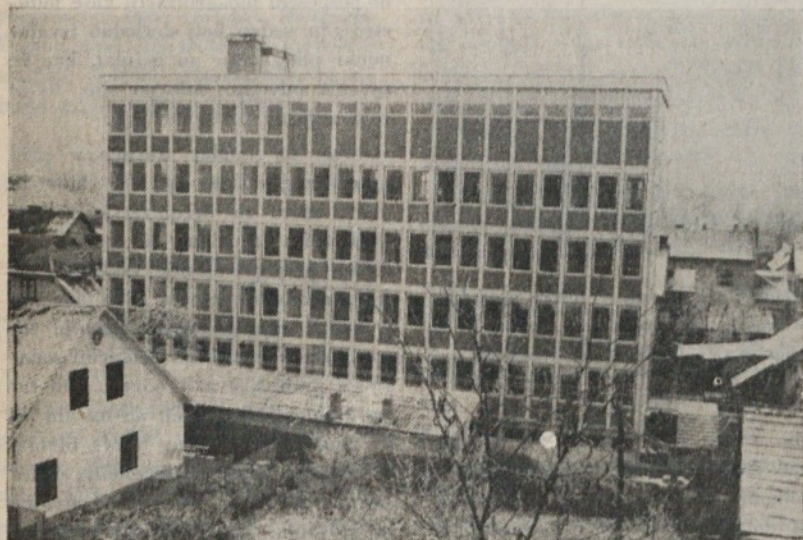
Otvoritev Zdravstvenega doma bo mogoča v aprilu tega leta, če ...

... bo Komunalni zavod za socialno zavarovanje zagotovil sredstva

Brez teh zagotovil ni mogoče pričeti z delom novega zdravstvenega doma Rudnik.

Upamo, da bo Komunalni zavod za socialno zavarovanje zagotovil sredstva za plačilo zdravstvenih storitev, saj je prav ta zavod vložil v to gradnjo precejšnja sredstva. Upamo tudi, da bo skupščina sodelovala pri reševanju stanovanjskega problema za novi kader in da bo takoj zagotovila potrebna obratna sredstva.

VINKO VAROGA



Nova pošta na Viču bo kmalu dograjena

MONTAZNO NASELJE MED MALIM GRABNOM, CESTO NA LOKO IN CESTO V MESTNI LOG — MURGLE — BO MOGOČE ŽE OB KONGU LETOSNJEGA LETA SPREJELO PRVE PREBIVALCE

# M<sub>1</sub> - stanovanja za tisoče

Načrti za pričetek urejevanj novega montažnega naselja z delovnim naslovom M<sub>1</sub> s 1000 montažnimi hišami raznih velikosti med Malim Grabnom, Cesto v Mestni log in Cesto na Loko (nekdanje Murgle), gredo h koncu. Če bodo urejena vprašanja okoli kreditiranja, obstoji že kar precej realna možnost, da bodo do 1. julija letos pričeli z deli za komunalno ureditev bodočega naselja.

Kljub relativno ugodnemu razvoju priprav velja omeniti tudi nekatere težave, ki se kažejo že v tej fazi pripravljalnih del.

Doslej je za to naselje izdelana že idejna skica zazidave, gotov je

toplote skozi stene zelo majhna, da se je pa mnogo izgubi skozi okna. Zdaj izpopolnjujejo okna.

Okrog 1. junija bodo morali zaključiti z vsemi terenskimi predpripravami za gradnjo komunalnih na-

zapleteno vprašanje, ki ga ne gre reševati le s pavšalnimi ugotovitvami. Trnovo je danes v tem pogledu še izredno zanemarjeno. Izvzemši večjega potrošnega centra na Opekarski cesti, v Trnovem ni nobenega pomembnejšega objekta za družbene usluge. Preden bo zgrajen potrošniški center v novem Trnovem, (pri šoli), bo minilo še nekaj let in dotlej pa bodo tako Trnovčani kot prebivalci naselja M<sub>1</sub> ostajali brez osnovnih uslužnostnih storitev. Razen tega pa upravičeno postavljamo vprašanje povezave z mestom in avtobusnih prog za dvojce naselij, ki bi že v bližnjih letih šteli vsaj 10.000 ljudi. In ko gre že za tako majhno mesto, lahko vprašamo odgovorne dejavnike, če so mislili na kulturno izživljanje prebivalcev Trnovega, naselja M<sub>1</sub> pa tudi Kolesije in Krakovega.

Trenutno je za M<sub>1</sub> zagotovljen kredit v višini 200 milijonov dinarjev za komunalno urejanje in 25 milijonov dinarjev za urbanistično dokumentacijo. Ostalo razliko za tehnološko in urbanistično dokumentacijo, za sedaj okoli 65 milijonov dinarjev, bi morali pokriti z lastnimi sredstvi in krediti.

Problem kreditiranja kupca rešujejo tako, da bi del predvidenih objektov odprodali preko občinskega in republiškega Stanovanjskega sklada, del hiš pa bi prodali za polno ceno. Cena 1 m<sup>2</sup> stanovanjske površine bi se po dosedanjih predračunih gibala verjetno okrog 80.000 dinarjev. Kreditiranje kupeev bo organizirano preko Stanovanjskih skladov z odplačilnim rokom, ki bo razpisan na natečajih. Predvidevajo, da bi bili odplačilni roki enaki kot pri blokovni stanovanjski gradnji — to je 40 let.

Ze letos bo stanovanjski sklad občine Vič-Rudnik uvedel varčevalno službo, s čimer bodo bodoči lastniki hiš pričeli pravočasno hraniti za hišo. Če pa bo preko stanovanjske banke spremenjen sistem financiranja stanovanjske gradnje, lahko pričakujemo za bodoče lastnike montažnih hiš ugodnejše odplačilne pogoje.

Organiziranost del pri tem stanovanjskem naselju nam daje upanje, da ne bodo nastajali med gradnjo mučni problemi in da bi morali zvoniti po toči.

R. R.

POROČILO O DELU OBČINSKE ZVEZE TABORNIKOV

## Zaskrbljujoči podatki

Za delo občinske Zveze tabornikov v preteklem letu je bilo značilno, da so sodelovali v vseh večjih družbeno političnih akcijah in da v svoje vrste zaradi pomanjkanja prepotrebne vodstvenega kadra niso vključevali več mladine, kot bi jo lahko.

Razen tega so njihovi rekviziti, zlasti pa šotori, povsem izrabljeni in nimajo prav nobenih sredstev, da bi jih obnovili.

Iz teh drobnih podatkov vidimo, da so pogoji za mladinski turizem in taborenje v naši občini vedno težavnejši. Ob istočasnem močnem naraščanju mladinskega kriminala so ti podatki dokaj zaskrbljujoči.

Do letos, ko je bila ustanovljena enota na Dobrovi — četa Miklave —

## Premalo izkoriščena zima

Premalo izkoriščena zima — Krimski masiv je bodočnost za zimski turizem — Urediti je treba izposojevalnice zimsko-športnih rekvizitov — Smučišča, sankališča in drsališča imamo v mestu, a jih ne uporabljamo dovolj.

Zimski turizem v naši občini ima še posebej ugodne pogoje za nadaljnji razvoj, saj ima številne terene, ki pa zaenkrat privlačujejo Ljubljance in občane le zaradi svoje lepote in relativne bližine. Primerna finančna vlaganja, pa bi tem krajem zagotovila stalen obisk domačih in v vedno večji meri tudi tujih gostov. (Zadnje ugotovitev potrjujejo dve lepi turistični postojanki z oskrbovanima gostiščema na Kureščku in na Krimu.) Sedanje ekonomske zmogljivosti Ljubljancev bi tem turističnim postojankam zagotavljale predvsem dnevni turizem.

Tako za lastnike osebnih avtomobilov kot za one, ki se vozijo z avtobusi pa bo le treba oskrbeti in urediti komunikacije. Hkrati s tem pa bi bilo treba poskrbeti tudi za potrebne prenočitvene zmogljivosti v nekaterih gostiščih, ki bi tudi znatno povečale gospodarski učinek naših vlaganj v zimski turizem.

V naši občini je nekaj turističnih postojank s stalno oskrbovanimi gostišči ki pa jih Ljubljanci obiskujejo predvsem v poletnem času. Ta bi imela lahko vse svoje zmogljivosti izkoriščene tudi v zimskem času, vendar zaradi svoje neopremljenosti za zimsko sezono, niso mogla sprejemati gostov. To trditev potrjujejo rezultati zimske sezone v gostišču na Kureščku, ki je zaradi prizadevnosti turističnega društva Rudnik letos

opremljen s centralnim ogrevanjem. Zal, pa zaradi premajhnih namenskih družbenih sredstev Kurešček še nima toliko pričakovane smučarske vlečnice, čeprav so okoliški smučarski tereni zelo ugodni.

Vendar pa se bodo pričakovanja ljubiteljev zimskega športa — smučanja že v tej sezoni delno uresničila. V našem turistično-rekreacijskem centru v izgradnji — na Rakitni, bosta po vseh predvidevanjih že v najkrajšem času pričeli obratovati dve manjši smučarski vlečnici. Ko bo dograjeno tudi umetno jezero bo v zimskem času kot naravno drsališče dopolnjevalo zahteve in potrebe tega turističnega centra. S primernimi vlaganji v hotelske objekte, brez katerih si ne moremo zamisliti razvoja z naravnimi lepotami in pogoji še tako bogato obdarjenega centra pa bi Rakitna, kot tudi ostali turistični objekti, že v bližnji prihodnosti vračali vložena sredstva.

Razen teh zimsko-turističnih točk, pa nudi celoten krimski masiv možnosti raznovrstnega zimskega športa, ki pa se bo približal turistom šele potem, ko bodo ustvarjeni potrebni pogoji za lažji dostop v zimskem času.

Razen tega pa je v krimskih gozdovih toliko divjadi, kot je je pri nas malokje. S tem pa imamo tudi podlago za tako imenovani izvozni turizem.



Zdaj, ko urejajo drsališče v Bloudkovem parku v Tivoliju, se marsikateri vnet drsalec zateče na zaledeneli bajer za igriščem Krma

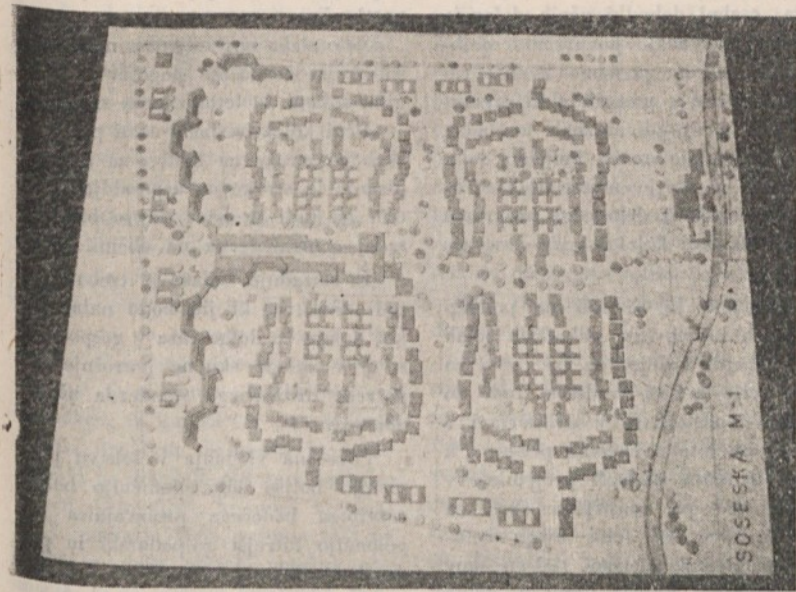
Turistično zanimiva je tudi vsa okolica Turjaka, ki pa bo šele z izgradnjo gostišča v obnovljenem turjaškem gradu omogočila uspešen razvoj zimskih športov.

Posebno poglavje v našem zimskem športu predstavlja osnovna zimska oprema. V sedanjih pogojih predstavljajo rešitev izposojevalnice zimsko-športnih rekvizitov, ki bodo napravile zimske športe naši mladini dosegljive.

Seveda smučanje ni edina zimsko-športna panoga. Pri nas so celo v mestu samem pogoji za drsanje in sankanje, kar je zlasti privlačno za naš najmlajši in osnovnošolski naraščaj. Tu mislim zlasti na področje Rožnika in Golovca, kjer bi se že z majhnimi vlaganji omogočilo ne samo mladini naše občine, ampak vsej mladini našega mesta in najbližje okolice, da svoje šolske športne dneve in prosti čas prežive v naravi, ne da bi pri tem izgubljali preveč časa in denarja.

RUDI SAMEC

MILA BAJEC



Maketa montažnega naselja M-1 na Murglah

pravilnik o zazidavi po zazidalnih načrtih in točen program za zidavo zazidalnih in ureditvenih načrtov z vsemi potrebnimi raziskavami.

Dela so prišla že do take faze, da morajo strokovnjaki že pogosto obiskovati teren bodočega naselja.

Glede lokacije tega naselja lahko rečemo, da je v okoliščinah, kakršne vladajo na Barju, še ugodno izbrana. Raziskave Hidrometeorološkega zavoda SR Slovenije so namreč ovrgle poglavito bojazn, da bo naselje M<sub>1</sub> plavalo v večni, zadušljivi megli. Ugotovili so, da je bilo l. 1963 na področju bodočega novega naselja le 130 meglenih dni (Podrožnik jih je imel 150, Bežigrad 121, Aerodrom Polje pa kar 181). Seveda pa pri tem sorazmerno ugodnem podatku ne smemo prezreti niza drugih šbarjanskih neprijetnosti.

Zazidalni in urbanistični načrt se bistveno razlikuje od dosedanjih. Vanj bo namreč kot element vključen dokončen projekt objektov, s čimer se bodo izognili vsem morebitnim nadaljnjim popravkom nerazčiščenih načrtov.

Do 1. junija bodo izdelane tri variante zazidalnih načrtov.

V tem času bo izdelan tudi dokončen ureditveni načrt. Kot je videti iz načrtov, bo naselje M<sub>1</sub> funkcionalno in urbanistično razgibano in ne bo dajalo videza barjarskega naselja.

Montažne hiše bodo gradila podjetja Edilit, Jelovica in Lesni kombinat. Strokovnjaki teh podjetij že vključujejo tehnološke procese pri izdelavi tipiziranih hišic in delajo vsestranske raziskave in odstranjujejo napake, ki so se pri podobnih hišah in naseljih — na primer v Skopju — doslej pokazale. Za primer naj navedem, da so pred temi raziskavami mislili, da se pri tem tipu hiš izgubi veliko toplote skozi stene. Poizkusi so pokazali, da je izguba

prav — vodovoda, elektrifikacije, kanalizacije in grobe cestne podloge.

Prvih 100 — od 1000 — hiš bi mogoče zmontirali že letos.

Zaenkrat imajo pripravljene štiri tipe montažnih hiš za 3, 4, 5 in 6 ležišč, oziroma z dvema, tremi, tri in pol in 4 sobami. Stanovanja bodo merila od približno 42 m<sup>2</sup> do 113 m<sup>2</sup> netto stanovanjske površine.

Dokler ne bodo zgrajeni potrošniški centri, obrtni servisi in drugo v tem delu mesta, se bodo morali prebivalci orientirati na center oziroma na Trnovo. Prav tu pa nastaja

## Kanalizacija na Brezovici

Za ureditev kanalizacije na postaji na Brezovici, je bilo do sedaj narejenih že 126 metrov betonskih cevi. Za delo in material je prispevala krajevna skupnost približno 230 tisoč dinarjev, prispevek občanov pa znaša 210.000 dinarjev.

## Neurejena javna razsvetljava

Na Brezovici še vedno ni urejena javna razsvetljava, čeprav so bila denarna sredstva zanjo zagotovljena. Na Brezovici so že kupili svetilke, nosilce in drug material, vendar niso uspeli dobiti podjetja, ki bi to delo izvršile.

## Kje so ulične številke?

Približno 30 hiš v Kozarjah do nedavnega ni imelo hišnih tablic. V zvezi s tem je krajevna skupnost zadolžila nekaj tovarišev, ki bodo to zadevo uredili.



Na Rakitni so filmske predstave vsako nedeljo zvečer — Ljudje jih kljub temu, da dvorana ni najbolj primerna, radi obiskujejo

KATERI RAZLOGI VPLIVAJO NA TO, DA DOLENJSKA STRAN NAŠE OBČINE NIMA DOVOLJ KULTURNIH PRIREDITEV?

## Zanemarjena dolenjska kultura

Dejstvo je, da ravno tisti del naše občine, kjer se je rodil slovenski knjižni jezik in kjer je tekla zibelka prvi slovenski knjigi, ostaja ob robu kulturnega dogajanja. Prav tako se kraji, ki leže bližje Ljubljani, močno razlikujejo od enako oddaljenih krajev na nasprotnem obrobju mesta Ljubljane.

Ta pojav je razumljiv za manjša naselja, do katerih vodijo zelo slabe prometne zveze. Prebivalstvo je razkropljeno na širokem področju, saj spada naša občina med prostorno najbolj obsežne v Sloveniji. V tem posivnem, pretežno agrarnem področju je ljudi tudi težje zainteresirati, ker se že tako slabe prometne zveze izkažejo v zimskih mesecih za zelo nezanesljive in je že problem samega obveščanja ljudi pereč. Poleg tega je težje pripraviti ljudi, da bi se posvečali organizacijskemu delu, ki zahteva v teh pogojih mnogo energije; mnogo sposobnih ljudi, ki bi lahko razmahnili kulturno dejavnost v teh krajih, pa odhaja v šole v Ljubljano in druga mesta in si po končanem šolanju tudi drugod poiščejo zaposlitev.

Lep primer, kako pereč je ta problem, je igralska družina na Dobrovi, ki se lahko pohvali z mnogimi uspehi, a se vsako leto ponovno znajde pred istim problemom — zamenjava igralskega kadra. Tako ljudsko gledališče, na Slovenskem tradicionalni izpolnjevalec kulturnega poslanstva, nima več širšega zaledja, ampak pogosto zavisi od dela in od iznajdljivosti posameznih ljubiteljev gledališča.

Filmske predstave, ki jih prireja v manjših krajih Delavska univerza, v zadnjem času upadajo. Vsekakor niso te predstave na posebnem nivoju, tako po izboru filmov, kot po tehnični kvaliteti predvajanja. Ker še ni sistematične filmske vzgoje, publika odklanja ravno najbolj kvalitetna dela. Del krivde zadene nezanesljivo distribucijsko mrežo, ki pošilja doslužene kopije in v zadnjem trenutku odpoveduje že naročene filme. Pri filmskih predstavah se nazorno kaže pomanjkanje primernih prostorov. Na Rakitni so predstave vsako nedeljo, a dvorana je posebno v zimskih mesecih komaj primerna za predstave in tako filmi ne morejo nuditi gledalcem pravega užitka in zadovoljstva.

Poljudna predavanja — potopisna, zdravstvena in aktualno politična — niso enakomerno in sistematično porazdeljena po vsej občini. Ljudje jih radi obiskujejo, vendar so tu problemi, podobni kot v drugih panogah: problem sredstev, slabih prometnih zvez in seveda tudi obveščanja ter prostorov.

Z organizacijo teh predavanj se ukvarja več sorodnih društev in organizacij, med katerimi pa morda

ni prave koordinacije. Ravno ta poljudno-znanstvena predavanja so si v nekaterih drugih občinah pridobila v zimskih mesecih širok krog poslušalcev, Problem knjižnic bi se moral obravnavati ločeno, prav tako pa tudi problem koncertov, gostovanj in nastopov poznanih umetnikov.

Tako sta do sedaj tisk in radio vršila pomembno kulturno poslanstvo, z uvedbo televizije pa se je v kulturno življenje vključil nov moment, ki ima tehnične možnosti, da združi vse možnosti kulturnega udejstvovanja in jih tudi posreduje dalje. S temi lahko bistveno spremeni kulturno podobo v oddaljenih krajih. Ne-

smemo pa dopustiti, da nam bo to izgovor, da se izognemo dejavnostim, ki že imajo svojo tradicijo ali pa jih je potrebno na novo oživiti. Vselej je treba imeti pred očmi, da se ne sme ljudi samo pritegniti k pasivnemu sprejemanju, ampak jih je treba aktivno zainteresirati za vse oblike kulturnega življenja.

Vsekakor pa že površen pogled na te kraje pokaže, da je nastal premik v pozitivni smeri, ki pa ga je treba še izkoristiti. Tu je nova cesta proti Velikim Laščam, razvoj industrije na Igu in razvoj turizma na Rakitni. Ti faktorji bodo prispevali k odpravi odcepljenosti. Vso možnost imamo, da se izoblikujejo nova kulturna žarišča, ki se bodo dostojno vključila v širši krog naše kulture.

BORIS VISNOVEC

## SOS za šolo na Škofljici

V PETIH UČILNICAH 126 ŠOLARJEV — BREZ KABINETA — TELOVADIJO NA HODNIKU — ŠOLSKA KUHINJA JE V KLETI — VOZAČI NA ŽELEZNISKI POSTAJI — UČITELJI S PLAŠČI V ROKAH — GRADITI JE TREBA STANOVANJA ZA PROSVETNE DELAVCE

Na Škofljici postaja vedno večja potreba po razširitvi šolske zgradbe in zgraditvi telovadnice. Za leto 1948 lepa šolska zgradba, je postala v času reformirane šole občutno premajhna. Zavod za prosvetno pedagoško službo je ob zadnjem ekipnem pregledu ugotovil, da ta centralna šola, katero obiskujejo učenci višjih razredov podružničnih šol Pijava gorica in Zelimlje, s svojimi petimi učilnicami (ena od teh zasilna, iz lesenitnih sten improvizirana na hodniku v prvem nadstropju), in majhno pisarno, ki je hkrati tudi zbornica, kletno kuhinjo in delavnico za tehnični pouk, funkcionalno ne ustreza in to stanje nujno zahteva takojšnje izboljšanje.

Višji razredi s predmetnim poukom zasedajo dopoldne vseh pet učilnic, v katerih je 126 učencev. Šola je brez kabinetov, telovadnice, pevske sobe, knjižnice in drugih potrebnih pritliklin. Omare, v katere bi spravljali zvezke in risbe učencev, nimajo prostora v zbornici, temveč stojijo v hodnikih, so prenapolnjene in nepregledne. Zasilni kabinet, napravljen iz lesenitnih plošč, vsebuje učila za vse predmete, vključno tudi drobno telovadno orodje in izdelke učencev pri tehničnem pouku.

Zbornica je v majhni sobi, v kateri ima hkrati svojo pisarno tudi ravnatelj. V njej se predavatelj ne more ravnatelj v šoli v miru opravljati pripravljanja na pouk, ne po-

pravljati šolskih nalog. Prav tako ne ljati svojega dela.

Kabinetov ni, zato tudi ne kabinetnega pouka. Vse fizikalne, kemijske poskuse morajo imeti v učilnici in v njih zastirati okna pri predvajanju skioptičnih slik, kar pa jemlje mnogo dragocenega časa. Telovadijo na hodniku, v prithičju pred dvema učilnicama.

Šola ima 58 vozačev, ki se vozijo s podružničnih šol in nimajo primerne prostora, v katerem bi bili po prihodu in pred odhodom na avtobus.

Na šolo se vozi tudi 11 učiteljev, večina iz Ljubljane, eden iz Smarja. Vozne zveze so take, da učitelji po končanem pouku tečejo iz učilnice na vlak ali avtobus s plaščem v roki. Učitelji, ki ne stanujejo v službenem kraju, ne poznajo krajevnih razmer, ne staršev in pogojev, ki vplivajo na znanje in vzgojo učencev, in tako ne morejo tako uspešno delati v šoli in pri ocenjevanju učencev, nimajo pa možnosti nuditi učencem dopolnilno pomoč in sodelovanje v krožkih.

Iz teh vzrokov smatra Zavod za prosvetno pedagoško službo za nujno opozoriti vse odločujoče družbene organizacije v kraju, občinsko skupščino in starše, naj nadaljujejo že pred štirimi leti začeto akcijo za dozidavo šolskih objektov. Takrat je že bil sprejet predlog o samoprispevku za celotno področje osemletke. Izdelane so bile idejne skice

za dozidavo šolskega poslopja in predložene Svetu za šolstvo občine Ljubljana-Vič-Rudnik.

Ker je ob sedanji šolski zgradbi na razpolago stavbišče za povečanje šolskega poslopja, zgraditev telovadnice in stanovanjskega bloka za učitelje, akcije ne bo oviral urbanistični načrt.

Z dozidavo novih učilnic bi bilo šoli omogočeno tako potrebno dnevno varstvo in bivanje v šoli ne samo vozačem, temveč tudi številnim učencem, katerih starši so zaposleni in so njihovi otroci več kot pol dne brez nadzorstva, kar bi tudi občutno zboljšalo moralno kvaliteto nekaterih učencev.

Z zgradbo učiteljskega stanovanjskega bloka bi dosegli, da bi bilo na prosta učiteljska mesta več prosilcev. Možna bi bila izbira dobrih učnih moči, ki bi stanovali v službenem kraju in bili povezani z domom in s starši.

V telovadnici bi bil normalen pouk telesne vzgoje za vse učence ob vsakem času in vremenu po predpisnem učnem programu. Tudi ostala mladina, ki nima v kraju v najbolj kritičnih letih rasti nikakega duševnega in telesnega razvedrila, bi se v telovadnici lahko uspešno izživljala. Tako potrebna korektivna telovadba bi imela v telovadnici svoje mesto.

DRAGO VONCINA

## Pogodbeno financiranje v šolstvu

Po ustavnih določilih so tudi šole postale samostojne, samoupravne delovne organizacije, v katerih delovni kolektivi sami odločajo o svojem ekonomskem položaju, delovnih pogojih in poslovanju. S tem se družbeno ekonomski položaj učnih delavcev usklajuje s položajem delovnih ljudi v gospodarstvu in drugih službah. Šole stopajo pred družbo s točno izdelanimi načrti za vzgejno-izobraževalno delo in določajo finančna sredstva, ki so jim potrebna za izvršitev načrta.

V zvezi z uveljavljanjem teh novih odnosov med šolo in družbo je sklical občinski sindikalni svet šestanek predstavnikov vseh šolskih kolektivov, na katerem so razpravljali o enotnem načinu planiranja šolskega dela in po merilih za vrednotenje dela. Sprejeta so bila naslednja načela: osebni dohodki učnih delavcev morajo biti enaki povprečnim osebnim dohodkom podobno kvalificiranih delavcev v gospodarskih organizacijah in drugih službah v občini, kadar opravijo enako količino dela; potrebe za kritje materialnih stroškov izhajajo iz delovnega programa in jih delovni kolektivi izračunavajo sami.

Izračuni, ki so bili na podlagi delovnih načrtov na nekaterih šolah napravljeni, kažejo, da bo treba za realizacijo zvišati sredstva, tudi do petdeset odstotkov, v primerjavi s preteklim letom. Deloma prispeva k temu ureditev osebnih prejemkov v šolah, več pa razširjena skrb za otroka. Več šol letoš uvaja celodnevno bivanje učencev. Del stroškov za prehrano, prevoz učencev, delno nabavo učbenikov in drugo, bo morala že letos oskrbeti šola. Skoraj polovica je učencev, ki zaradi premajhne skrbi staršev ali manjših umskih zmogljivosti — ne konča osm-

letke v normalnem času ali pa je nezaključni nikoli. V delovnih načrtih je prav tem posvečena velika skrb in dodatna pomoč. Šole načrtno skrbijo za razvoj nadarjenih učencev s posebnimi krožki. Povsod so uvedene interesne dejavnosti, ki poleg rednega pouka razvijajo nove sposobnosti učencev.

Zelo slaba opremljenost nekaterih šol terja izenačenje pogojev z drugimi šolami že letos znatna sredstva.

Učni kolektivi bodo sami prevzeli skrb za strokovne kadre, za štipendiranje in strokovno usposabljanje, s tem pa tudi sredstva, ki so bila do sedaj centralizirana na občini.

In nazadnje, šolam je treba dati tudi sredstva, ki jih bodo nalagale, kot delajo že dolgo časa v gospodarstvu, v sklade skupne potrošnje za potrebe družbenega standarda učnih delavcev.

Povečana vlaganja v šolstvo pomenijo boljše šole, pomenijo boljše razvitega bodočega proizvajalca in pomenijo hitrejši gospodarski in družbeni razvoj.

Komunalna skupnost mora zagotoviti sredstva za izvršitev minimalnega učnega programa, ki ga predpisuje republika, lahko pa odkloni financiranje dodatnih dejavnosti. Te pa so tiste, ki bistveno prispevajo reformirani šoli.

Višina sredstev, ki jih bo skupnost pripravljena dati v sklad za šolstvo, bo pokazatelj, kakšno šolo teželi imeti. Učni kolektivi bodo lahko izpolnili delovne programe toliko, kolikor bo po pogodbi zagotovljenih sredstev.

### 47% učencev s telesnimi poškodbami

Od 12 popolnih osnovnih šol imene gimnazije imata pri nas le dve šoli telovadnice. Po podatkih Zavoda za prosvetno in pedagoško službo lahko beležimo posledice — 47 odstotkov učencev z resnimi telesnimi napakami.

### HORJUL

#### Ureditev vodovodnih hišnih priključkov

Na priporočilo vodovodnega odbora bodo mesta, kjer stojijo vodovodni zasuni in hišni priključki, uredili tako, da jih bo zlahka najti. Zato bodo prostor okoli zasunov tlakovali v premeru pol metra, tako da jih ne bi zakrila trava, hkrati pa bodo pazili, da se ne bodo kvarili kosilni stroji.

#### Sredstva za javno razsvetljava

V Kozarjah so dobili 300.000 dinov za napeljavo električne razsvetljave na Kozarški cesti, od Kamnitega mostu do gasilskega doma. Razliko v ceni naj bi krila skupnost sama.

Z NOVIM LETOM OPROSTITEV DAVKOV V IV. OKOLISU

# Zakon je zakasnil - mladih ni več

Republiška skupščina je na zasedanju v zadnjih dneh novembra poleg zakona o financiranju družbeno političnih skupnosti sprejela še zakon o prispevkih in davkih občanov. Prav slednji predstavlja uresničitev agrarne politike v smeri povečanja kmetijske proizvodnje pri zasebnih kmetovalcih. Zakon o prispevkih in o davkih občanov osvobaja kmete v IV. proizvodnem okolišu in pa vse tiste, ki nimajo nad 50.000 dinarjev katastrskega dohodka, plačevanja davkov od 1. januarja 1965 dalje.

Stoletja se je kmečki hrbet šibil in upogibal pod raznovrstnimi bremenami: tlako, desetino, dohodnino, raznimi taksami, občinskimi dokladi, prispevki itd. Vse to je za kmeta predstavljalo isti pojem — davki. Besedo davki so kmetje skozi stoletja izgovarjali sila spoštljivo, z obupom, strahom, zaničljivo, jezno, mnogokrat s solzami v očeh, kajti beseda „davki“ je pomenila, da mora iz hleva zadnja kravica, za božič pital prašiček ali odreči se za vedno njivici, ki jo je kmetova družina še kako potrebovala, pomenilo je novo zadolžitev, ki je mnoge pripeljala na boben, propadli so za vedno.

Po predpisih novega zakona o prispevkih in davkih občanov pa republika in občina tudi določata stopnje za tiste prispevke in davke, ki jim gredo po zveznem zakonu. Občinska skupščina določa samostojne stopnje z odlokom. Poglavitni vir dohodkov, iz katerih se poravnava izdatki družbene skupnosti je dohodek, ki ga dosežejo občani z osebnim delom. Oprostitev, ki stopi v veljavo 1. januarja 1965, zajema tudi na področju naše občine obsežna območja, ki so izrazito kmetijska, vendar so ti kraji predstavljali več ali manj pasivni del prebivalstva, skorajda še naturalno kmetijsko proizvodnjo in nizkim osebnim standardom. Hriboviti predeli, iz katerih se je mladi življel naglo umikal, odhajal je v dolino v večja središča, kjer je industrija naglo rastla in nudila dovolj dober zaslužek celo nekvalificiranemu proizvajalcu, še vprašanjemu kmetu, so ostajali prazni, z nekaj starimi ljudmi, ki naj bi naprej proizvajali s pomanjkljivimi proizvodnimi sredstvi in končno s precejšnjimi družbenimi obveznostmi. Se razume, da tako ne gre dalje. Kljub temu, da socialistična kmetijska proizvodnja naglo raste in povečuje svoje proizvode, se ne moremo odreči obsežnim, za kmetijsko proizvodnjo sposobnim površinam v hribovitih področjih, zlasti še zato, ker tu živijo ljudje, ki zaslužijo vso pozornost iz znanih razlogov (tradicija, NOB, turizem itd.), tu že obstajajo gospodarski objekti, znane so tudi določene proizvodne izkušnje in podobno.

V Sloveniji je približno 30% površin, primernih za veliko družbeno kmetijsko proizvodnjo, 70% ostalih površin, predvsem valovitega terena, pa narekuje sodobna rešitev v okviru sodelovanja med kmetom in kmetijsko proizvodnjo organizacijo. Na žalost ne razpolagam s podobnim podatkom za naše področje, vendar menim, da nekaj podobnega lahko postavimo za področje občine Ljubljana-Vič-Rudnik. Kmetijstvo v naši občini še vedno zaposluje 46% prebivalstva, kar je precej več, kot pa znaša republiško povprečje, ki se naglo bliža 30%, kot odraz zelo hitre strukturalne menjave prebivalstva. Na drugi strani pa zgovorno kaže na to, da že nastopa čas, ko nam bo v kmetijstvu primanjkovalo delovne sile. Gornji podatek za našo občino ne kaže tega, kljub temu, da v posameznih primerih že primanjkuje delovnih rok. Nov čas pa prinaša tudi v našo vas. Stroj lahko

z uspehom tudi v hribovski vasi zamenja človeka. V industriji že govorimo o avtomatih, nam v kmetijstvu pa manjka preprostih strojev, nadomestnih delov. Vsega še ne proizvajamo doma in smo tako nujno navezani na uvoz, vendar tu zadenemo na carino, ki je marsikdaj tako visoka, da onemogoča nakup stroja in tako na žalost ostanemo velikokrat praznih rok. Do sedaj so kmetje uvažali največ ročne kosilnice, vendar delo s kosilnico je naporno in predstavlja le začasno rešitev. Danes misel na lažji traktor, ki naj se pojavi na vasi, ni več neuresničljiva niti ne predstavlja pojava kapitalizma, pač pa nujnost, ki prihaja z razvojem. Res je, da so se naši kmetje do sedaj zelo previdnostjo bližali novemu, vendar so močno dovzetni za vse, kar prinaša večje pridelke, lažje delo in lepše življenje. Eden izmed mnogih dokazov za to so umetna gnojila. Danes ni kmetije, ki jih ne bi uporabljala. Spoznanje, da s starim načinom ne gre več naprej, prihaja vsak dan močneje do izraza tudi pri našem kmetu. Nadaljnji razvoj narekuje tudi, da prenehamo s tako imenovanim „prinašanjem kmeta okoli“, kajti samo solidno poslovanje zagotavlja zupanje. Kmetje se vsak dan bolj usmerjajo na tržno proizvodnjo, kar je edino pravilno, vendar nestabilno tržišče ne nudi prave stimulacije, še več, onemogoča daljšo proizvodno usmeritev.

Hriboviti predeli imajo predvsem dobre pogoje za rejo živine, manj za ostale panoge kmetijstva. Nekatera področja imajo naravne pogoje za razvoj sadjarstva, na primer polhograjsko področje. Vsekakor pa ima prednost govedoreja, v malo višjih legah sicer, na obrobni barjanski tleh pa že desetletja z uspehom uspeva lisasto govedo. Pred leti vpeľjan rodovnik in mlečna kontrola sta bila za reorganizacijo kmetijskih zadržaj močno prizadeta, da ne rečem, pri zasebnih kmetih niti ne obstojita več. Skoda, ki je s tem nastala, je že očitna, kraji, ki so redili plemensko živino — rodovniško: Vrh, Gradišče, Zapotok itd., le-te nimajo več ali pa le v zelo majhnem številu. Začeto selekcijsko delo je obstalo na pol poti, samo umetno osemenjevanje ni dovolj, čeravno predstavlja bistveni prispevek. Čas narekuje začeto delo nadaljevati in naša plemenska živina bo ponovno potovala v Grčijo, Bolgarijo, tako kot je že leta 1961.

Oprostitev, ki prihajajo z novim zakonom o prispevkih in davkih občanov, so pri kmetovalcih izzvale val razprav, ki se še ne bodo tako hitro polegale. Območja IV. okoliša občine Ljubljana-Vič-Rudnik, ki so z novim letom prenehala plačevati zemljiški davek, celotno polhograjsko, presersko, rakitiško območje, vasi nad Igom, nad Pijavo gorico, velikolaški okoliš, razen katastrske občine Velike in Male Lašče, je zelo obsežno in bo verjetno zajelo še del barjanskega predela z nekaterimi obrobni vasi. Vendar komisija pri občinski Skupščini, ki se s tem ukvarja, še ni končala z delom. To ni edina oprostitev, ki bo zajela občane, saj Občinska skupščina pripravlja

ukinitvev davka na kmečke stanovanjske hiše v celoti, to je davka, ki je za občino predstavljal v precejšnjem številu primerov večji strošek inkasa, kot pa je znašal davek sam. Nadalje občani zahtevajo ukinitvev cestne pristojbine (konferenca SZDL Crni vrh), ki dejansko predstavlja pravo zmedo.

Zelja po spoznanju, kaj menijo o novih davčnih sprostitev kmetje sami, ki jih oprostitev zajame, me je napotila, da sem povprašal le-te iz vasi Smrjenje in so mi na zastavljeno vprašanje odgovorili takole: tov. Padar, starejši kmet, je menil takole: „Z ženo le s težavo zmagujeva delo, pomaga nama le mlajši sin. Ostalih ni več doma. Mladi ne kažejo pravega ruzamevanja do rodne grude. Denar, ki bo tako ostal doma, bi porabil za popravilo hiše in gospodarskih poslopij. Do sedaj so otroci takoj, ko so zapustili osnovnošolske klopi, odhajali na delo, nikoli pa niso mogli nadaljevati šolanja, kljub temu, da so bili mnogi nadarjeni in so se z veseljem učili. V najboljšem primeru so se izučili kake obrti, vendar so tako redki.“

Kmet srednjih let Kramar iz iste vasi je na zastavljeno vprašanje odgovoril: „Sva sama z ženo in tremi majhnimi otroki. Prizadela me je arondacija. Davki so veliki, saj akontacija znaša 40.000 din, kar jaz in sosede le s težavo plačujemo. Napredek prihaja le počasi. V vasi pa imamo še veliko slamnatih streh. Redimo živino, vendar nam primanjkuje sena in ga moramo kupovati. Nekaterim sosedom so imetje zarabili (Skinder). S sproščenim denarjem bi kupil kak manjši stroj in popravil gospodarsko poslopje.“

Mehlin, mlad kmet, ki je nedavno prevzel domačijo, je dejal: „Zena je že dolgo zaposlena, jaz pa kmetujem. Kooperacija je še slabo razvita, v glavnem prejemamo gnojila in to vsi vaščani. Večja mehanizacija ne bi šla, manjši stroji pa bi se dali uporabiti kljub kamniti zemlji. Prašiči slabo uspevajo. Predvsem moramo popraviti gospodarska poslopja.“

Eden najnaprednejših kmetov iz vasi Brezje, Franc Zupančič, je rekel: „Zakon je zakasnil in ni pričakovati bistvenega dviga proizvodnje, kajti najboljši ljudje so že odšli (tudi sam se je pred kratkim zaposlil). Pospešiti je treba opredelitev — biti kmet ali pa ne, kmete pa nato podpirati. Nerazumljiv se mi zdi postopek Zvezne skupščine, ki je negativno rešil predlog Občinske skupščine Koper o carinah na uvoz kmetijskih strojev. Kmetom je potrebno dati možnost, da sami tvorijo komplekse in jim omogočiti dovolj živine, namesto ukinitvev davkov. Izenačiti kmeta z delavcem, uvesti pa sodobno tehnologijo. Premalo je tudi fosfornih gnojil, kajti zemlji fosforja najbolj primanjkuje. Zadruga naj bi šla bolj smelo v sodelovanje tudi na drugih področjih in ne samo v živinoreji — z mehanizacijo. Ze štiri leta ni prodaje plemenske živine. Uvede naj se nazaj rodovnik, umetno osemenjevanje pa naj se razširi na vse hribovite predele. Dopnilo kmetije pa naj bo rezljanje zobtrebec v zimskem času, lov in pa turizem.“



Hlevi Kmetijske zadruge Mokere

Tako govorijo kmetje in kaj pa menijo kmetijske organizacije? Tov. Kokalj, vodja kooperacijske službe v KZ Mokere. — Ukrep je zelo pomemben, vendar časovno pozen. Mladi so že odšli. Dobiti zaupanje nazaj bo težko. V nižinskih predelih ni pričakovati povečanega sodelovanja, predvsem zaradi zemljišč, ki jih pridobivajo kmetijske organizacije. V hribovitih predelih pa je povečanje sodelovanja odvisno od načina in od

oblike kooperacije. Predvsem se bo razvilo sodelovanje v živinoreji, v reji piščancev, v pitanju goveda in v mlečni proizvodnji. Nova oblika kooperacije je zaposlitev z vsemi bonitetami na domu. Pripravljamo ustanovitev kooperacijskih farm za mlečno proizvodnjo. Uvedli bomo tudi kreditiranje kooperantov za nabavo mehanizacije in za nabavo ostalih proizvodnih sredstev.

LOJZE HABJAN

## Lani 13% več prestopnikov

Lani je na območju občine Vič-Rudnik porastal delikventnost (prestopništvo) mladine kar za 13%. Razen številnih razlogov, o katerih bomo pisali, je temu krivo verjetno tudi nastajanje novih barakarskih naselij na področju občine Vič-Rudnik z vso socialno problematiko vred, pomanjkanje športno rekreacijskih prostorov, brezbrizen odnos do mladine in njihovih potreb, zlasti v delovnih kolektivih, gledanje na mladino zgolj skozi ekonomsko računice in podobno.

Kot primer velikega in organiziranega prestopništva naj navedemo včasih dobro znano „viško bando“ in druge neorganizirane in bolj ali manj organizirane mlade prestopnike. Če pomislimo, da smo za 84 mladinskih prestopnikov v letu 1963 potrošili 21.360.000 dinarjev, za vso dejavnost raznih organizacij, ki bi lahko smotrno organizirale mladino pa ne mnogo več, lahko upravičeno vprašamo občinsko skupščino za odgovor, kaj misli o tem vprašanju.

Letos je poraslo število begavčkov, ki so bili v poboljševalnih mladinskih domovih, vendar pri tem porastu odpade tretjina na skupino mladoletnih prestopnikov iz Skofljice. Zdi se pa mi, da naše organizacije pri svoji raznoteri dejavnosti mnogo od tega ne upoštevajo. Poglejmo, kakšno je dejansko stanje:

Skoraj vsak večji kraj v naši občini ima prosvetno dvorano ali pa manjši klubski prostor. Vendar ti prostori nikakor niso zadovoljivo opremljeni, v zimskem času pa so nezakurjeni. Glavni pripomoček je televizor, včasih pa šahovske mizice, vendar niti to ni izkoriščeno, ker med organizacijami ni sodelovanja; vse namreč hočejo občanu nekaj nuditi, na drugi strani pa si zaračunavajo najemnino. Mladina največkrat v te prostore niti nima vstopa, ker nima sredstev, da bi plačevala za prostor, včasih pa si mladi lastijo vse pravice (Velike Lašče, Rožna dolina), tako da pride na ta način večkrat do nasprotij, ki jih pogujejo ali objestnost mladine ali pa nerazumevanje starejših do sproščeni oblik izživljanja mladine, kot na primer ples, film in podobno. Niso

pa edinstveni primeri, da so prostori opremljeni, da obstojajo pogoji za določene dejavnosti, pa so prazni, ker se mladina raje zbira v gostilnah.

Zaradi razne preobremenjenosti (večji del s formalnim delom) se naše družbene organizacije, izobraževalne ustanove ipd., pogosto sploh ne zanimajo, kako živi mladina.

Samo starši tudi ne morejo biti odgovorni, da vzgajajo svoje otroke. Zaradi višanja cen so mnogi skoraj primorani, da dajejo prednost osebnemu in materialnemu položaju, kot pa vzgoji otroka. Malo je družin, ki bi v današnji situaciji lahko živele le od dohodkov očeta, zato se navadno zaposli tudi mati.

Zakaj je vedno več delikventov in huliganov med mladino? Zakaj izgubljajo mladinski prestopniki svoj prosti čas največ v lokalih in na cestah? Zakaj se ne vključijo v razna društva, klube itd.?

Ce hočemo v grobih obrisih nazkazati pot k rešitvi tega problema, moramo imeti pred očmi dvoje.

1. Sredstva za vzgojo mladih ne smejo biti problem.

2. Mladina mora imeti neko moralno normo in pa nek konkreten cilj.

Trenutno so najboljše možnosti za vključevanje mladine v naši občini v družbenih centrih, ki naj bi se ustanovili pri Krajevni skupnosti. Pri tem pa bo treba misliti na celovrsto organizacijskih problemov (program, vodstvo centrov, prostori in tako naprej), ki jih bo treba prilagoditi tej novi obliki reševanja mladinskega vprašanja.

ANDREJA MLINAR

RAZGOVOR S TAJNIKOM ZVEZE ZA TELESNO KULTURO PRI NAŠI  
OBČINSKI SKUPŠČINI, SLAVKOM KOŠENINO.

## Premalo povezave med TV Partizan in šolami

Telovadna društva Partizan se vsak dan bolj izgublajo v množici raznih nogometnih, rokometnih, košarkaških, težkoatletskih in po drugih športnih klubih, ki delujejo bodisi pod imenom Partizana ali nošijo kak drug naziv. O vlogi, ki je TD Partizan igrajo danes pri telesni vzgoji mladine, in o težavah s katerimi se pri tem delu srečujejo, mi je tajnik Zveze za telesno kulturo pri občinski skupščini Vič-Rudnik ter tudi član okrajne zveze Partizana, Slavko Košenina med drugim povedal naslednje:

— Vsi tisti, ki pripisujejo TD Partizan podrejeno vlogo do drugih klubov in športnih društev pozabljajo, da se po telovadnicah Partizana goji osnovna telesna vzgoja mladih ljudi in da se k telovadnim prvinam — odročiti, priročiti in drugim — vrača vsak aktivni športnik. Te vaje so mu potrebne za ohranjanje telesne kondicije in brez njih ne bo nihče dosegel vrhunskih športnih dosežkov.

Slavko Košenina je za trenutek premehal govoriti. Opazoval sem ga. Velik prijatelj mladine se skriva v njem in neumorni športni delavec je. Povsod in vedno priskoči na pomoč raznim športnim društvom — z navsveti ali pa na pravem mestu posreduje, da se športni klub ali TD Partizan, ki zaide v finančne težave tudi izvleče iz njih. Star telovadec je, nogometaš, plavalec, z eno besedo, skoraj ni športa, ki ga ne bi v mladosti vsaj malo „povohal“.

Kakšne težave tarejo TD Partizan v naši občini?

— Na prvem mestu — vprašanje vaditeljev. Telovadnih učiteljev primanjkuje in preobremenjeni so. V trnovskem TD Partizan vodi štiri telovadne vrste en sam človek. V Polhovem Gradcu pa so morali telovadno orodje iz telovadnice Partizana prenesti v adaptirano dvorano prosvetnega doma, ker niso uspeli dobiti ustreznega strokovnega učitelja za telesno vzgojo in vodstvo Partizana, čeprav je bilo ob razpisu za to mesto zagotovljeno stanovanje. Tam, kjer imajo za učitelje telovadbe „stare“ telovadce, je položaj nekoliko boljši, vendar je že skrajni čas, da se uredi njihovo nagrajevanje. Za ves trud, ki ga dan za dnem vlagajo v delo z mladino in za vse tiste ure, ki jih preživijo v telovadnicah, naj se jim da primerna mesečna nagrada in ne samo praktična darila ob koncu leta ali ob kaki drugi primeri priložnosti.

Ponekod, vzemimo za primer Partizan na Dobrovi, kjer telovadijo v gasilskem domu, bi nujno potrebovali telovadnico. Velika potreba po ustanovitvi TD Partizana se pojavlja v Horjulu, kjer imajo izredno močan mladinski aktiv delavci „Iskre“ in precej vajeniške in kmečke mladine.

Kakšne so vezi med šolami in TD Partizanom?

— Vse prerahle so. Po mojem mnenju bi moral biti Partizan tisti, ki bi pionirjem prvih štirih razredov osemletke nudil osnove telesne vzgoje. Znano je, da posvečajo šolska vodstva prav nižjim razredom premalo pozornosti pri pouku telesne vzgoje. Ker telovadnih vaditeljev primanjkuje se ponekod zaupa prvi, drugi, tretji in četrti razred kar predmetnim učiteljem. Otroke pelje v telovadnico, (če ta sploh je), sam pa morda popravlja šolske naloge ali se pripravlja za naslednjo uro. Tako otroci seveda ne dobijo tistega, kar bi morali dobiti.

V zadnjih štirih razredih osemletke se stanje okoli ur telesne vzgoje nekoliko boljša, ker prevzamejo vodstva teh ur strokovni vaditelji. V tem času naj bi Partizan „miroval“ in pustil otroke strokovni telesni vzgoji na šoli. Takoj, ko bi učenci končali osemletko, naj bi jih TD Partizan spet vključil v svoje vrste, predvsem tisto mladino, ki študija ne bo nadaljevala, ampak se bo posvetila obrti.

Ali ima TD Partizan povezavo s šolskimi športnimi društvi?

— Do tesnejšega sodelovanja še ni prišlo. Koristno bi bilo, da bi predsedniki teh društev poiskali pot k najbližjemu TD Partizan.

Kateri organ skrbi za povezavo med posameznimi TD Partizani?

— To bo ena izmed nalog bodočega sekretarja občinske Zveze za telesno kulturo, za katerega smo že razpisali mesto. Kandidat bo moral biti absolvent višje šole za telesno kulturo. Skrbel bo za pravilno vodenje politike, telesne vzgoje, s svojo vsestransko razgledanostjo na športnem področju pa bo lahko marsikje pomagal, da bo športno življenje steklo. Imel bo tudi stalni stik z vsemi našimi društvi Partizana.

L-LUCU

## Ob zaprtem igrišču Krima...

Gruča fantičev se je leno vlekla po Dolenjski cesti proti Rudniku.

V kinu so bili, sem ujel iz njihovega razgovora, potem pa so še malo posedeli v Emoni in pri Figovcu.

Pred zasneženim stadionom Krima se je največji med njimi povzpela na kup snega in preko zapuščene ograje pokukal na igrišče.

— Kaj gledaš in sanjariš Tone, je dejal droben črnolasec za njegovim hrbtom, igrišče so nam zaprli, klub je razpadel, o odbornikih pa ni ne duha ne sluha. Nekaj sem slišal, da se bo na prostoru, kjer danes stoji igrišče ali na ravnini za njim gradil velik športni park.



Zimski posnetek z igrišča „Krim“

— Samo kdaj bo to, je vskočil v besedo Tone, jaz sem raje začel trenirati nogomet na Kodeljovem pri Slovanu. Daleč od doma imam, priznam, pa kaj morem za to, če rad igram nogomet, moške na občinski skupščini ali bodisi kdo že pa za to nimajo razumevanja.

Prehitel sem simpatične fante.

Športni park... športni park... besede so mi ostale v ušesih, pogled pa mi je ušel na veliko ravnico za sedanjim nogometnim igriščem Krima, ki se vleče vse tja pod Golovec pa do poti, ki vodi h kmetijskemu posestvu Barje, na prostor, katerega so naši urbanisti namenili športnemu parku.

Tu bodo razna športna igrišča, kjer bodo mladi igrali nogomet, se podili pod koši, se pomerili med seboj v rokometu in atletiki, na pobočjih Golovca pa bi se v zimskem času smučali in sankali. V okolje bi vsekakor sodila seveda tudi smučarska skakalnica.

Načrti za športno - rekreacijski center, ki bo v perspektivi zgrajen na tem južnem delu Ljubljane, so že narejeni. Izvršena so bila že prva sondiranja terena — v prvi vrsti za nogometno igrišče. Za začetna dela pa je že bila porabljena vsota okoli štirih milijonov dinarjev.

Da bi se dela pospešila je bila v preteklem letu Krajevni skupnosti Barje, zaupana naloga, da organizira sestanek in na njem izvoli pripravljalni odbor za izgradnjo športnega parka. Ta bi imel v svoji prvi fazi nalogo — oživeti športno društvo Krim.

Na prvem sestanku, ki so se ga udeležili predstavniki občinske skupščine, Krajevne skupnosti Barje, občinske športne zveze, bivši „Krimovci“, SZDL in drugi, niso našli skupnega jezika in pripravljalni odbor ni bil izvoljen. Po tem sestanku, ki je bil v začetku leta 1964, je bilo še šest sestankov, na katerih so obravnavali problematiko Krima in pa

## Titova cesta v Trnovem?

Čeprav je od „centra“ Trnovega do centra Ljubljane le kakih 1300 m, je ta soseska komunalno domala odrezana od mesta. Na številne prošnje in zahteve prebivalcev Trnovega, Krakovega in Kolezije, se je vprašanje gradnje nove ceste končno le premaknilo z mrtve točke.

Na stanovanjskem skladu občine Vič-Rudnik so povedali, da je glavni projekt za novo Titovo cesto, ki bo tekla od Aškerčeve ceste čez Grada-

ščico, mimo trnovske šole, do križišča Ceste v Mestni log in Ceste na Loko (pozneje pa morda celo do Malega grabna, v zaključni fazi).

Za gradnjo te prepotrebne ceste, po kateri bo lahko vozil tudi avtobus mestnega prometa, bodo morali porušiti le manjše število starih hiš.

Ce bodo odgovorni dejavniki nudili denarno — in najbrže tudi materialno podporo — bi lahko pričeli graditi novi del Titove ceste že letos.

L. M.



Viška 29, kjer naj bi uredilo podjetje Hrana samopostrežno trgovino

športnega parka. Vsi sestanki so bili brezuspešni. Pripravljalnega odbora, ki bi nadzoroval tudi dela na terenu samem, niso izvolili.

Kljub lanskoletnemu mrtvilu in nezainteresiranosti nekaterih pristojnih organov, ki jim je športno društvo Krim deveta briga, je bila v letošnji predračun občinske skupščine Vič-Rudnik predlagana vsota 10 milijonov dinarjev v sklad za izgradnjo igrišča Krima.

Nekaj denarnih sredstev se bo dobilo tudi kot izkupiček za prodano parcelo, kjer danes stoji nogometno igrišče Krim, na katerem se bodo, kot predvideva urbanistični načrt gradila stanovanjska poslopja. Novo nogometno igrišče pa bo pomaknjeno za sedanji stadion, na prostor bodočega športnega parka.

Mladine je na tem južnem delu Ljubljane dovolj. Mladi Barjani, Rudničani, Vičani in mladina iz občinske skupščine Center, savskega naselja, Prul in drugod bi rada zahajala v športni park, ki bi jim služil za aktivno športno udejstvovanje. Lahko pa bi v njem preživeli, pri igri z žogo, tekah, preskokih in drugih športnih vrstah, popoldneve in dopoldneve namesto, da bi se potikali po ulicah, kinematografih ali celo zahajali v gostilne.

Prav bi bilo, da bi tudi krajevna skupnost Prule, ki leži v neposredni bližini, pokazala za ta koristen načrt več zanimanja in preko občinske skupščine Center podprla gradnjo športnega parka. Tu so še športna društva, smučarji Enotnosti, ki bi si tu lahko zgradili smučarsko skakalnico, strelci iz Dolenjske ceste, ki bi se tudi lahko vključili v bodoči športni park, napak ne bi bilo, da bi to zamisel podprla tudi okoliška podjetja, saj bi športni park služil tudi za rekreacijo delovnega človeka.

Prišla bo pomlad in odjuga. Pobralo bo sneg. Naj tudi prvi spomladanski veter odpiha prah, ki se je že začel nabirati na načrtih za izgradnjo športnega parka. Pristopimo k izgradnji letos, še prej pa oživimo športno društvo Krim.

To smo dolžni mladini in vsem tistim, ki imajo radi šport.

LADO LUCU

## Slab kruh

Ze od poletja naprej je bilo slišati med gospodinjami na Skofljici, da obe trgovini — poslovalnici trgovskega podjetja Tabor in poslovalnica trgovskega podjetja Mercator — prodajati od časa do časa slab kruh. V zadnjem času pa so pritožbe na račun slabe kvalitete kruha skorajda vsako-dnevni pojav.

Kruh, ki ga prodajata omenjeni trgovini, peče pekarna Center in ga vsakodnevno dostavlja trgovinam. Tako se pogosto dogaja, da pripeljejo že star kruh, kruh prejšnjega dne ali nepravilno pečene. Trgovina trgovskega podjetja Tabor se je že pritožila upravi Pekarne in celo poklicala inšpekcijo. Stanje se je popravilo za nekaj dni, nakar pa se je nadaljevalo staro. Trgovini tako večkrat kruh ostane neprodan, kljub vsakodnevni naročila strank za odvoz. Dnevno prodajo 200 kg kruha naročenim kupcem in 20 kg priložnostnim kupcem. Prodajalna je tako močno obremenjena, saj se kupci preusmerjajo na Ljubljano. Kupovanje kruha v Ljubljani pa pomeni novo delo, dodatno izgubo časa in tako povzroča upravičeno negotovost med potrošniki.

LOJZE HABJAN

SPECIALIZIRANO  
TRGOVSKO PODJETJE  
Z GRADBENIM  
MATERIALOM

„GRANEX“

se priporoča in nudi vse vrste gradbenega materiala, sprejema grosistična in detajlistična naročila.

Svoje prodajalne imamo v LUBLJANI, v KURILNISKI 10a in v poslovalnici na LAVRICI

„Naša komuna“, glasilo izdajateljske skupnosti lista občinskega odbora SZDL Ljubljana-Vič-Rudnik. — Predsednik izdajateljskega sveta Sergej Vošnjak. — Izhaja mesečno. — Ureja uredniški odbor: Danilo Emeršič (predsednik), Sergej Epih, Boris Makovec, Peter Likar, Vlado Firm, Darko Perovšek in Jože Jesih. — Glavni in odgovorni urednik Peter Likar. — Uredništvo in uprava: Ljubljana, Trg MDB 7/I, telefon št. 22-454. — Tekoči račun pri NB Ljubljana št. 600-13-603-25. — Celoletna naročnina 400 din, polletna 200 din in je plačljiva vnaprej. — Tisk Tiskarne šolskih delavnic tehniških šol v Ljubljani.