

Rado Kočever:

## Aschenbrennerjeva smer v severni steni Travnika (2379 m)

Redka je stena pri nas z naklonom 80 stopinj. Nekaj jih je, a seveda niso preplezane. Ponavadi so ti lepi naši problemi čakali tujce. Osrednja Travnikova stena je tipičen primer te vrste. Dokler je nista preplezala nemška alpinista, nobeden od domačih plezalcev ni niti pomislil na možnost poskusa. Boris Režek, znani alpinist v Savinjskih Alpah iz predvojne dobe, pravi med drugim: „... da, preplezali smo mnogo, a nihče od nas se ni polotil osrednje Travnikove stene, ki sta jo potem preplezala Kufsteinska vodnika.“ Tu je predvsem hotel poudariti, da se še vedno nismo povzpeli do one prave šeste stopnje.

Severna stena Travnika (2379 m) je v vrsti veličastnih sten nad zatrepom doline Planice. Skoraj dva kilometra dolga veriga navpičnih zidov. Vse to zidovje pripada trem samostojnim vrhovom, katerih stene imajo svoje značilnosti. Veličastni navpični stopničasti skladi Velike Mojstrovke so podobni stenam Dolomitov. Gladke črne plati v osrednji Travnikovi steni po so tako odbijajoče, da je težko najti primero v drugi steni pri nas. Tudi sive poči in plošče Šit še niso raziskane.

Paul Aschenbrenner je znan v svoji domovini. Bil je član alpinističnega kluba „Karwendler“ v Innsbrucku. V tujih revijah najdemo mnogo popisov njegovih težkih prvenstvenih vzponov. Zelo pomembna je njegova ponovitev smeri Comici — brata Dimai v severni steni Velike Zinne, katero je plezal z bratom Petrom. Severna stena Velike Zinne je v vrsti najtežjih plezalnih tur v Dolomitih. Dne 25. in 26. junija 1934 je s tov. Hermanom Tiefenbrunnerjem preplezal osrednjo Travnikovo severno steno v direktni smeri. Svoj vzpon opisuje v „Bergsteiger-ju“ 1935 pod naslovom: Die unmittelbare Durchkletterung der Travnik - Nordwand. Aschenbrennerju ni bila vseh kompromisna smer Jesih - Lipovec in sam pravi, da vodi preko sveta z 50 do 60 stopinj naklona. Smer v osrednji steni pa je skozi povprečno naklonjena 70 do 80 stopinj. Zanimiv je konec njegovega članka: „41 Stunden hatten wir nun hinter uns, 26 Stunden fallen der Kletterei zu, und was bargen sie? Kampf und Erleben, Sieg und Freude.“\* Svoj vzpon v steni označuje Aschenbrenner za „skrajno težaven z nadvse težkimi mesti.“ Ta ocena je za nas posebno važna zaradi primerjave težavnostnih stopenj. Aschenbrenner tudi ni kar tako ocenil svoj vzpon, saj je preplezal Veliko Zinno in gotovo primerjal težkoče obeh sten.

\* 41 ur je bilo za nami, od tega smo 26 ur plezali in kaj so obsegale te ure? Boj in doživetja, zmago in veselje.

Dolgo so pri nas s strahom gledali na to steno, v dobi štirinajst let je edino pokojni Miha Arih mislil na njo. Če je kdo ponovil težko smer, so se vanjo nato kar zapodile posamezne naveze. Klasičen primer za to je severnovzhodni raz Jalovca, ki 14 let ni bil ponovljen, a potem v enem letu šestkrat. Dalje Čopov steber itd. Isto bo s severno steno Travnika. Posebno še zaradi tega, ker je edina pri nas, o kateri se lahko reče, da je izpostavljena stena. V zvezi s tem pa bo Travnikova stena tudi najboljša šola za naše alpinistične kadre, ki imajo veliko nalogo, preplezati še ostale deviške stene.

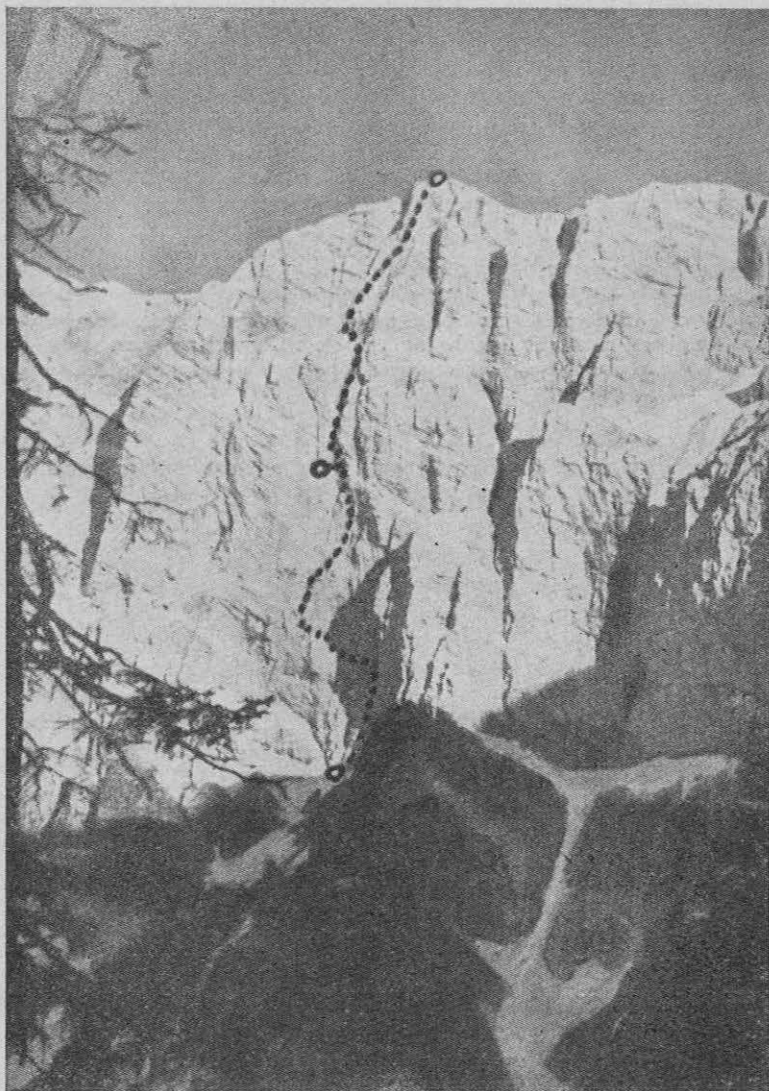
Travnikovo severno steno sem imel precej časa v načrtu. Plezal sem tisto leto mnogo po ostalih stenah: V Dibonovem razu Široke peči, v razu Jalovca, v Skalaški, v Špiku itd. Bil sem torej dobro razgiban. Le z opremo je bila slaba. Dobre vrvi sploh še nikoli nisem imel, ravno tako čevljev in plezalnikov.

Priznam, da sem napravil napako, ker sem plezal s tako opremo, toda to se zgodi enkrat, človek pa postaja starejši in pametnejši.

Mirni dnevi so bili v Planici. Lepo vreme je trajalo skoraj ves avgust in prilik za plezanje je bilo na pretek. Skoraj vse poletje smo plezali, v stenah Planice, Martuljka, Vrat in Kamniških Alp. Veselo in prijetno je bilo to poletje in mi bo dolga leta ostalo v spominu. Med najlepšimi pa mi bosta ostala ona dva dneva, ko sva se s Frelihom prebijala v direktni smeri čez severno steno Travnika.

V torek, 23. avgusta, smo bili skupaj v Tamarju Frelih, Zupančič in jaz. V začetku smo nameravali ponoviti smer v treh. Računali smo v taki navezi na sigurnejše varovanje in lažjo izvedbo tehničnih manevrov dvojne vrvi, vendar je ta negativna poteza k sreči sama odpadla, ko je tov. Zupančič sam na nenavaden način od te ture odstopil.

Tehnični opis vzpona smo dobili v Bergsteiger-ju (1935), kjer sta prva nemška plezalca objavila precej obširen popis s fotografijami. Naj navedem nekaj značilnih podrobnosti iz članka v Bergsteiger-ju. Prvi naskok se Aschenbrennerju in Tiefenbrunnerju ni posrečil. Preplezala sta približno tretjino stene, ko sta zašla v silne previse in se morala umakniti. Zanimivo opisuje Paul Aschenbrenner, kako sta se spuščala čez previs. Dvojna 30-meterska vrv jima je bila prekratka, zato sta se spuščala na enojni 60-meterski. Spuščala sta se v sistemu dveh zaponk, 30 metrov je šlo dobro, a nato se je vozal obeh vrvi zajedel v zaponke. Ko se je vozal zataknil, je bil Aschenbrenner ravno sredi previsa, opor za noge ni imel in začel se je vrteti. S skrajno težavo je spravil vozal skozi zaponke in se spustil do stojišča; tovarišu je pa svetoval, naj se spusti v Dülferjevem sedežu, kar je ta k sreči tudi storil. Tudi drugi poskus je bil zaman. Ko sta bila namreč že pri vstopu, ju je vznemirilo glasno kričanje onstran doline v Rateških Poncah. Misleč, da se je zgodila nesreča, sta hitro odhitela na pomoč. V dolini sta pa razočarana izvedela, da so kričali pastirji, ki so gnali jarce. Šele pri tretjem poskusu sta uspela. V steni sta bila dva dni, čisti čas plezanja je znašal 26 ur z enim bivakom.



*Severna stena Travnika*

— — — smer Aschenbrenner-Tiefenbrunner  
○ bivaki

Mnogo zim in poletij je minilo od takrat. Smer v Travniku pa je ostala pozabljena. Naši plezalci so v tistih časih smatrali ta vzpon za nekaj nenavadnega in nemogočega, češ, to ni za nas.

Tisto jutro sva s Frelihom precej pozno vstopila, šele okrog pol-desete, kar je bila pri taki steni velika napaka in se nama je kruto maščevalo. Šaj sva morala zaradi tega preživeti drugo noč skoraj na

vrhu stene v lahkem svetu. Kriv je bil Ljubo Zupančič, ki je šel z nama skupaj iz kočice in se nato med potjo potuhnil in zaspal. Ker je nosil precej opreme, nisva mogla nadaljevati, dokler ni Frelih prinesel opreme; medtem so pa potekle dragocene jutranje ure.

Prvi del stene, skrotje ob vstopu, nama ni delalo težav. Do znanega velikega previsa sva plezala skoraj hkrati, noseč v zankah dvojno 30-metersko vrvi. Neobhodno potrebna je 40-meterska, toda midva je nisva imela. Poleg vrvi sva imela s seboj še 16 karabinarjev in okrog 30 klinov.

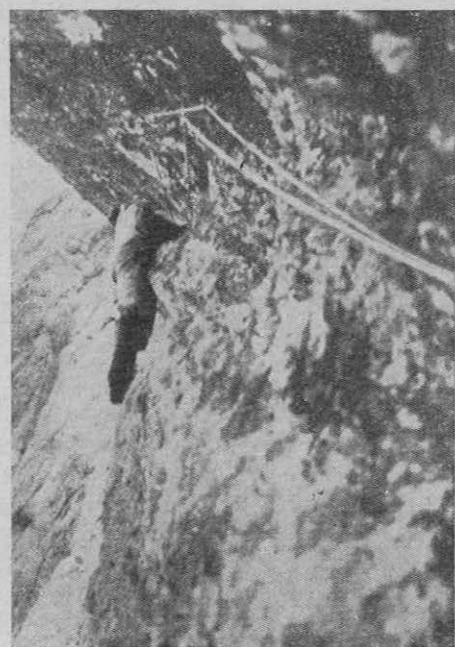
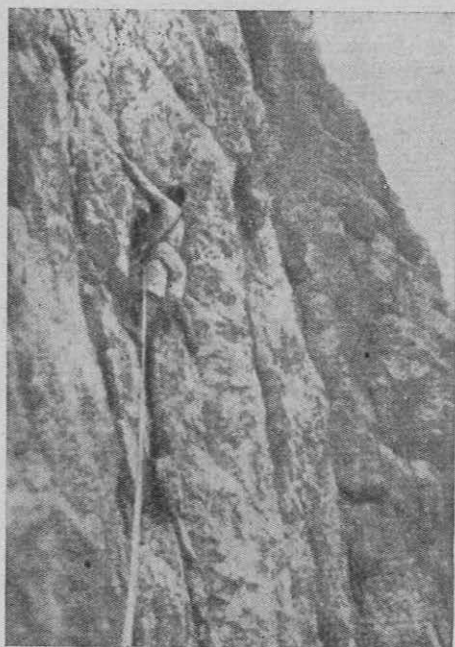
Pred velikim rumenim previsom se stena prične. Naravnost navzgor je treba plezati, na levo in desno je nemogoče. Dolga prečka vede do kamina, ki omogoči prehod v centralni in najtežji del stene. Pred prečko je velika votlina. Tu sva našla možica, kupček kamenja, ki je bil že precej prerasčen z mahom. Podpisov ni bilo. Za spomin sva spravila vanj svoja podpisa. Dalje do kamina je treba že precej paziti in varovati ravnotežje. Tik pred kaminom sva našla prvi klin. Pustila sva ga v razpoki, naj ostane v spomin na prva plezalca. Kamin je v začetku odprt, proti vrhu pa globoko zasekan v steno. Tu je poslednje mesto za oddih. Kakor hitro sva zapustila kamin, je položaj postal resen in morala sva meter za metrom skrbno varovati. Nisva se dosti menila ne za čas ne za previsa nad nama, vso skrb sva posvečala pravilnemu varovanju. Pripomniti moram, da je Frelih skrbno in pravilno izvrševal povelja, čeprav je star komaj 17 let in je ves čas plezal kot drugi. Malo sem imel tovarišev, s katerimi bi se tako razumel v steni kot z njim.

Na koncu kočljive in hudo izpostavljene prečke je na levi nad kaminom majhno koritasto stojišče. Nad njim sem zopet zagledal enega izmed redkih klinov; v steni sva jih našla vsega kakih 6—7, prva plezalca sta namreč imela malo klinov in sta zato po večini vse izbila za seboj. Bil je zabit v značilnih „vilicah“, to je po prvem težjem mestu v steni. Sta to prav za prav dve počki, ki se zgoraj razhajata. Na koncu „vilic“ je glavica, kjer je tudi varovališče. Sicer to stojišče ni podobno širokim terasam ali celo jamam, kakršne najdemo v običajnih stenah. Glavica je zelo ozka, tako da sicer lahko stojiš, a opreti se nimaš nikamor. Posebno negotov bi bil tu padeč prvega v naslednjem raztežaju, kjer ni varnih razpok za kline in je treba skoraj vso dolžino plezati več ali manj na srečo. Poleg tega pa imaš tu še občutek, da bo cela glavica prešla iz ravnotežja. Plezal sem dalje in ko me je Frelih opomnil, da bo vrvi kmalu konec, sem obtičal v gladkih platah brez stojišča. Kakih osem metrov dalje na desni bi bilo za spoznanje malo boljše na nakazani polički, a imela sva samo 30 metrov vrvi. Nekaj časa sem z rokami lovil ravnotežje, nato pa sem začel po vrsti zabijati varovalne kline. Tovariš jih je izbijal in mi sledil z oprtnikom. Ko sva se ozrla v plati navzgor, sva zagledala kake tri metre nad seboj klin s karabinarjem. Frelih je prevzel varovanje, jaz pa sem se povzpел do klina. Štirinajst let je revež samotaril v tem črnem zidu, bil je tako zarjavel, da sem ga le s težavo odprl. Bržčas je bilo to najvišje mesto, ki sta ga Nemca dosegla pri prvem poskusu. Danes ga hranim doma in mi je ljub spomin na turo.



*Prizori iz prvega vzpona preko stene, ki sta ga opravila P. Achenbrenner  
in H. Tiefenbrunner*

Foto H. Tiefenbrunner



Tu sem za hip obstal v zadregi. Stena je namreč taka, da na prvi pogled ne moreš odločiti smeri. Tehnični opis prvih plezalcev pravi: Okrog sto metrov navzgor proti desni do štirimeterske strehe. Streh je v okolici precej in težko se je odločiti, katero bi izbral. Midva s Frelihom sva najprej prečila čez plati kakih pet metrov na desno do neke počī in po njej navzgor. Poč postane proti vrhu precej težavna, stena na obeh straneh je gladka. V sredi nekje sem našel klin in bil ves iz sebe od veselja. Tudi midva sva pustila na marsikaterem mestu kline, posebno v zadnjem delu stene. Ko sem izstopil iz počī, sem obstal na ozki polički, seveda sem se zopet varoval s klini.

Sedaj sva bila že v osrčju stene, na onem mestu, ki je iz doline videti tako gladek in nemogoč. Ko sem pogledal na uro, sem zaskrbljen ugotovil, da je peta ura že minila. Jasno je bilo, da ta dan ne bova iz stene, saj sva na bivak tudi računala in se nanj pripravila. Začela sva se ogledovati za primeren prostor, a vsenaokrog je bil videti svet enakomerno in hudo strm. Zato sva se odločila, da prespiva kar na mestu, ostanek dneva pa izkoristiva za dobro varovanje. Najtežje je bilo, ker se na ozki polički nisva mogla svobodno gibati, vsak premik je bilo treba zavarovati.

Tema se je spuščala v dolino, zvezde so zažarele na nebu. Pojedla sva nekaj ovomaltina in sladkorja in prigriznila domačo koruzo. Nazadnje sva še izpila konzervo in za silo utešila hudo žejo, ki se je nabrala od celodnevnega napora. Frelih je stal vso noč zraven mene, jaz pa sem položil pol svoje zadnje plati na poličko, tako da so noge prosto visele v dolino. Nekajkrat sem že prespal pod milim nebom v gorah, če me je zalotilo neurje ali pa temna noč pod vrhom. Tudi prostovoljno sem včasih spal. Nikdar ne bom pozabil one strašne decemberske noči, ko sva morala s Šavljem garati za vsak meter poledenele pečine v južnem razu Turske gore, ali pa nevihte v Dibonovem razu Široke peči, ko so se na Škerla in name vsipali slapovi vode in kamenja. Bivak tu v Travniku ni bil tak. Gorje, če bi naju tu zajelo neurje, v gladkem zidu bi bila izgubljena. No, vreme ni kazalo na kaj takega. Bila je mirna, jasna poletna noč. Molče sva kadila cigarete, od časa do časa me je Frelih vprašal, koliko je ura. Nato pa sva skušala zadremati, kar pa se nama je le redko posrečilo. Tako zvano spanje je trajalo kakšno uro. Okoli polnoči je na Planiški kolodvor pripeljal zadnji vlak iz Ljubljane, potem pa je bilo mirno do jutra. Luna je prikukala izza Rateških Ponc in osvetlila temni zatrep Tamarja pod nama. Ob petih so se začeli kazati prvi znaki dneva na vzhodu. Uro potem pa sva si tudi midva razmajala trde kosti.

Na levi nad nama je zijala v gladkem skalovju daljša previsna poč. Nekaj časa sem se dvigal dobro, a kmalu sem obtičal pod zadnjim koncem počī na klinu. Naravnost naprej nisem mogel. Odločil sem se za gladko ploščo z malimi oprijemi na desni. Končno je šlo, dasi silno počasi in previdno. Tu sem moral posebno paziti, ker v vsej veliki razdalji do varovališča ni bilo varovalnega klina. Varovališče, do katerega sva sedaj dospela, je zelo dobro. Lahko sva udobno stala in sedela, podobno je orlovskemu gnezdu. Za spomin sva tu pustila malega

možica. V naslednjem raztežaju je še zmerom precej strmo, a za spoznanje več oprijemov. Smer zavije od možica nalahko proti desni navzgor v smeri dobro vidne strehe. Opozoril bi rad najine naslednike, da jih v začetku nekoliko bolj vabljeni svet ne bi speljal proti levi, kajti zašli bi v silne plošče in previse. Če gledaš to mesto iz doline, je res videti, kakor da gre smer proti levi. Tudi tehnični opis Aschenbrennerja je tu zelo pomanjkljiv. Ko sem preplezal že pol raztežaja, sem tudi jaz hotel proti levi, kajti nad seboj sem videl samo plošče in strehe. Pod večjo streho bi moral po opisu najti klin. Nadaljeval sem tako do prve večje strehe in tam sem res našel zarjavel klin. Bila sva torej v pravi smeri. Stojišče pod streho je precej slabo in negotovo. Tudi stari klin je že škrtal v razpoki; pred odhodom sva ga izbila. Bodoče plezalce opozarjam, naj bodo tu previdni! Pod streho je treba kake štiri metre na levo in nato naravnost navzgor po težki steni do slabega varovališča. Skala je tu precej gladka in skoraj brez razpoke. Pred stojiščem je treba prečiti proti desni. Tu je Freliha vrglo iz ravnotežja. Padeč sem prestregel na dveh dobrih klinih in pomogel tovarišu, da je priplezal do mene.

Sedaj sva bila pod najtežjim predelom stene. Nad nama se je dvigala gladka plošča v obliki pravokotnika. Zelo značilna je in se tudi dobro vidi iz doline. Nad njo pa se dvigata dve največji strehi v steni. Prostor, na katerem sva sedaj stala in ogledovala svet nad seboj, je bil kaj slab za varovanje. Stoji se komaj še za silo in če človek ne bi bil pribit, bi bil lahko najmanjši sunek precej nevaren. Pod stojiščem je ravno streha in ni niti treba dosti upogibati vratu, da si ogledaš vstop v steno. Sreča je, da sta tu dve dobri razpoki. Občutek varnosti naju je navdal, ko sta dva klina z lepim jasnim tonom zlezla do glave v skalo.

Frelih je prevzel varovanje, jaz sem nadaljeval od stojišča kake tri metre na desno. Tu sem zagledal v spodnjem delu plošče veliko, k steni prislunjeno lusko. Od stojišča je še ne vidiš, moraš priti prav pod njo, da jo opaziš. Luska je toliko odločena od stene, da tvori nekako poč. Tu se pleza s stransko oporno tehniko, oprijemi so dobri. Vendar sem imel neprijeten občutek, da se bo vse skupaj odluščilo. Po kakih šestih metrih vzpona sem došel na vrh luske, na majhno škrbino. Počasi sem se zravnal in zagledal nad seboj velik klin z obročem. Pod njim se je odklal dober del skale, tako da je revež komaj še tičal v skali. Do njega mi je manjkalo kake tri metre. Prestop z luske v steno je precej neroden, treba je plezati v velikem naklonu ob neznatnih oporah. Ko sem došel do klina, sem ga previdno izpulis in nad njim zabil svojega. Sedaj sem zabijal do male strehe klin za klinom, pod njo pa še veliki Aschenbrennerjev klin z obročkom.

Naslednji trije klini so odločilni. Treba je, izvešen na vrvi, doseči visoko nad streho oprijem in se z vso močjo potegniti čez previs na boljši svet. Kako sem prišel tu preko, res ne vem več; mogoče se mi je zdelo tako težko, ker sem bil zaradi neprestanega vodstva že precej izčrpan. Nemara je vplival naporni bivak na razpoloženje, tudi silna žeja, da podobne sploh ne pomnim, nama je jemala dragocene moči.

Na tem mestu sem moral dvakrat nazaj. Poskušal sem tudi na levo po nekaki počti, toda tam je bilo še slabše. Tretjič je šlo, priznati pa moram, da skrajno težko. Veliko mi je pomagal mali specialni klin, ki so mi ga pred mesecem podarili Slovaki, čeprav sedi v razpoki le kaka dva centimetra globoko.

Položaj nad streho je bil malo boljši kakor pod njo. Od tu sem že dobro videl lopo in dobro varovališče v njej. Še manjši previs je bilo treba zmagati. V trenutku, ko sem se hotel potegniti čezenj, se je kladivo zataknilo za rob, vrstica se je pretrgala in kladivo je zletelo v loku mimo Frelihove glave v grušč pod steno. S tem sem izgubil najvažnejše orodje, ki ga rabi plezalec poleg vrvi in klinov v steni. Bil sem kot vojak na fronti, ki je izgubil puško. Toda sreča naju je spremljala tudi tokrat, saj sva imela najtežji del stene skoraj za seboj. Do omenjene lope z dobrim varovališčem sem dospel prosto, brez klina, čeprav bi kakšna dva rad zasadil v skalo. V lopi sem našel drobno skale in z njim sem zabil slab varovalni klin. Ko sem uredil pravilno varovanje, sem poklical tovariša, ki je dolgo časa nestrpno čakal na odhod. V tem raztežaju je pustil vse kline v razpokah. Kakih deset jih bo in mislim, da bodo zelo razveselili poznejše plezalce. Frelih je imel tudi zelo težavno delo, nosil je oprtnik in razpenjal karabinarje ter tako pošteno prispeval k ugodnemu poteku vzpona. Ko sem mesec dni nato ogledoval to mesto z grušč pod steno in pozneje na poti iz Tamarja preko Slemen na Vršič, sem le težko verjel, da sem prišel tam čez in tudi tovariši so si le težko predstavljali, da gre tam smer. Tako blazno strma se zdi stena iz doline. No, naj bo to zopet dokaz, da je marsikatera na pogled nepremagljiva stena vendarle zmagljiva. Treba je pač priti do nje in jo pretipati z rokami.

Stena je bila torej za nama, ostala je še dolga prečnica pod veliko streho in pa ozka poč, ki tvori prehod preko strehe. Tudi tu sem zabil, seveda s Frelihovim kladivom, nekaj klinov, ki sva pa vse pustila v steni. Do vrha je bilo še okrog 400 metrov. Toda tu se stena položi in težkoče so približno iste kot v Zimmer-Jahnovi smeri v Severni triglavski steni. Ko sva ravno dospela do lahkega sveta, naju je dohitela noč. Lahko bi tvegala izstop v temi, toda stene nisva poznala in imela sva samo eno kladivo in tri kline. Ker je bil povrh še lep večer, sva sklenila, da počakava dan kar na mestu, kar se je najinim izmučenim kostem tudi dokaj prileglo. Prostor za bivak je bil dober, le silne žeje nisva mogla z ničemer pogasiti. Imela sva še nekaj ovomaltina in sladkorja, a se ga nisva mogla poslužiti. V luknji, kjer sva spala, je bilo nekaj alg. Grenko zeleno tekočino sva do zadnje kaplje izsesala.

Težko pričakovano jutro je končno vendarle napočilo. Odpravila sva se po lažjem svetu navzgor. Nekje sva zašla v neke prewise in sva se nato spustila po vrvi. Ne bom več opisoval podrobnosti, ker svet ni več plezalsko zanimiv. Pripomnil bi le, naj se bodoči plezalci držijo od one večje strehe v steni, kjer je konec težav, proti levi, nato pa jih bo svet že sam obrnil proti vrhu. Midva s Frelihom sva jo po prvi večji polici ubrala najprej na severni raz, kjer sva se končno lahko razvezala, in nato k snegu v Travnikovo grapo. Občutkov, ki so naju zajeli, ko



sva dospela do snega in vode, tudi ne bom opisoval. Tam sem prišel do spoznanja, da imajo tudi zaničevane grape svojo dobro stran.

Kakšni dve uri sva gasila žejo, nato pa pobrala stvari in jo ubrala proti vrhu. Bil je sončen poletni dan. Nekoliko sva še posedela. Stena, v kateri sva preživela skoro 48 ur, je bila končno za nama.

Kmalu sva se odpravila, morala sva priti čimpreje v dolino, saj je bila Lenca, oskrbnica v Tamarju, gotovo že močno zaskrbljena. Vračala sva se preko prostranih kraških vrtač in jam, ki se v položnem svetu nizajo na južni strani Travnika in Šit. Čez Travniško škrbino sva se spustila v sneg pod Jalovčevim ozebnikom. Preklinjal sem debeli robati grušč, ki je storil, da sem v Tamar dospel skoraj bos. V koči sva izvedela, da je oskrbnica odšla klicat reševalno službo. Frelih je takoj odšel na Jesenice, da ne bi nastala kaka zmešnjava.

Kmalu nato je vrhove zagrnila gosta megla in zvečer se je razbesnelo po gorah silovito neurje. Lenca se je vrnila v Tamar sredi noči do kože premočena. Pojedel sem še nekoliko kruha z mlekom, ki mi ga je prinesla, nato pa sem spal do poznega popoldneva prihodnjega dne.

S ponovitvijo Aschenbrennerjeve smeri v Travniku je v glavnem zaključeno načrtno ponavljanje najtežjih smeri, ki so jih v naših stenah preplezali tujci. Šlo je pri tem za to, da bi tudi mi dobili nekako predstavo o težavnostnih stopnjah v svetu, saj so tujci ocenili te smeri po lestvici težavnostnih stopenj, ki je pri njih v veljavi. Ob ponovitvi Comicijeve varijante v severovzhodnem razu Jalovca smo spoznali težavnostno skalo Italijanov in s smerjo v Travniku nemško merilo. Vendar je treba pripomniti, da je bilo tako leta 1935. Danes je seveda zopet drugače.

Smer v Travniku je po svoji klasifikaciji gotovo zaenkrat najtežja v naših stenah v kopni skali izvedena smer. Poleg težkih plezalnih podrobnosti so težkoče v glavnem v tem, da stena vsaj v prvem delu ohrani enakomerno svojo strmino in ni veliko mest za počivanje. Posamezni plezalni detajli se dajo primerjati s težkimi smermi v ostalih stenah, na primer z Dibonovim razom v Široki peči, z razom Jalovca, s tremi težkimi mesti v Čopovem stebru v Triglavski steni itd. Vendar ima plezalec tam opraviti le z detajli in potem preide v lažji svet. V Travniku pa se težkoče nizajo kar naprej. Vse težkoče se dajo v glavnem premagati s prostim plezanjem. Midva s Frelihom razen enojnih vrvnih potegov nisva rabila tehničnih pripomočkov. Mnogo je mest, kjer je treba plezati na slepo srečo.

Najin čas plezanja, okrog 24 ur, ne sme ostati merilo za bodoče plezalce. Treba je upoštevati izredne okoliščine, v katerih sva midva plezala. Če bi vstopila ob petih zjutraj, bi bila drugi dan že iz stene. Važno je tudi, da je bila to prva ponovitev, da sva imela samo trideset metrov vrvi itd. Dva plezalca, menjajoča se v vodstvu in uporabljajoča 40-metersko vrv, lahko preplezata steno v 10 — 15 urah.

V steni je ostalo okrog 15 — 20 najinih klinov, vsega skupaj jih bo sedaj okrog 25. Poleg te smeri jih je v naših stenah še precej, ki so jih

opravili naši plezalci, a še niso ponovljene, tako na primer smer v severni steni Ojstrice, ki sta jo preplezala Franc Herle in Gustl Vršnik iz Solčave avgusta leta 1942. Oba sta padla v partizanih. Našli smo njune zapiske, v katerih označujeta svoj vzpon za skrajno težaven in eden najtežavnejših pri nas. Do sedaj je malokdo vedel za to smer. Ravno tako so še neponovljene znane težke smeri v steni Rzenika, Arihova v Rakovi Špici, smer Jesihove v Travniku, Čopova v Šitah in v Škrlatici ter smer Jesihova - Gostiša v severni steni Velikega Dražkega vrha.

Na koncu bi še rad pripomnil, da se pri nas vse premalo podpira vrhunski alpinizem. Odgovorni krogi v javnem in fizikalnem življenju kažejo še vse premalo razumevanja za to važno panogo telesne vzgoje. Dosedaj smo plezali na slabih vrveh domače proizvodnje, s slabimi čevlji, v slabih oblekah itd. Dokler naši plezalci ne bodo s temi stvarmi preskrbljeni, ne bomo veliko napredovali. Ravno tako pereče je tudi vprašanje hrane. Kako je mogoče plezati z navadno živilsko nakaznico ali s karto LD! Merodajni krogi naj bi nam naklonili vsaj toliko podpore kot ostalim športnikom!

### Tehnični opis

Od kočee v Tamarju po poti na Sleme. Ko pot zavije iz grape na levo, dalje po grapi. Nato na desno v malo, z velikim bolvanom zagozdeno grapo. Po rebri na desni strani navzgor. Preko rušja in skrotja vkreber do Travnikove stene.

Osrednja Travnikova stena je nekakšna velikanska črna, skoraj navpična, okrog 200 metrov široka in okrog 500 metrov visoka zajeda. Od melišča je do prave stene še okrog 150 metrov skrotaste stene. Po desnem delu skrotaste stene lahko navzgor do velikega črnorumenega previsa (velikanska streha). Pod previsom majhno prodišče. Navzdol po malem, krušljivem žlebu okrog 8 metrov, nato na levo do velike lope (možic s podpisom). Iz lope vodoravna, kočljiva in težavna prečka na levo do vrste širših polic. S konca polic nekaj metrov navzgor in zopet težavno prečenje na levo v kamin (klin z obročkom). Po kaminu do njegovega strehastega konca (okrog 40 — 50 metrov). Iz kamina na njegovi desni strani prestop v steno. Nekaj metrov na desno navzgor. Nato težavna prečka vodoravno na levo nad kamin do majhnega, a dobrega koritastega stojišča. Od tu naravnost navzgor do dveh razhajajočih se počii. Po desni počii do male glavice (1 — 2 klina). Dalje na levi navpično navzgor celo dolžino vrvi (klini slabo prijemljejo). Od slabega stojišča preko plati nekoliko na desno do dobre počii. Po njej težavno navzgor (klini) do malega stojišča (klin). Zopet malo na desno in po težki steni z malimi oprijemi navzgor (na levi počii) do boljšega stojišča (možic). Proti desni 40 metrov navzgor do 4 meterske strehe (stojišče slabo). Od strehe nekaj metrov na levo in zopet po strmi steni navzgor do slabega stojišča (klin). Okrog 3 metre na desno do odločene luske, ki edina omogoči vstop v gladko velikansko navpično

ploščo v obliki pravokotnika. Z vrha luske težavno v steno, kjer male zareze služijo za prijeme. Nato lestvica klinov do male strehe. Preko nje (klini) in dalje do lope (najtežje mesto!). Od lope na levo pod veliko streho, nato navzgor (klini). Po počki preko strehe (klin). Tu je konec najtežjega dela stene. Ostane do vrha še okrog 400 metrov razčlenjene stene lažjega značaja. Od tam, kjer je konec težav, se je treba držati okrog 200 metrov v smeri proti levi, nato pa proti desni po kaminih in žlebovih do vrha (več možnosti).

Višina stene 900 metrov. Plezanje v splošnem izredno težavno s skrajno težkimi mesti (VI). Prva ponovitev vzpona, plezala Janez Frelih in Rado Kočever, člana AO Ljubljana, od 25. do 27. avg. 1948.

Matija Borin:

## Svišč

Kaplje neba  
so padle na gorska tla  
in postale so cveti.  
Vsak evet kot modra lučka miglja.  
Sonce jim sveti.  
Ko žarke pokrije oblak,  
ko sonce ustavi korak,  
se cveti zapro.  
A čisto nebo  
nalije spet v čaše  
sončne jim paše.  
Spregleda jim modro oko,  
žile se v zdravju napno.  
To so kaplje neba,  
ki so padle na gorska tla  
in postale cvetlice.  
Ko se posušijo,  
jih bele meglice  
popeljejo s svetlo kočijo  
nazaj pod nebo.  
Žarki — zlati žeblički — pripno  
jih na nebesno streho.  
Tam spijo,  
zorijo,  
in spet na zemljo poletijo,  
da dobrim ljudem so v uteho.