

Slovenski čebelar

6

Letnik LXXXII - Leto 1990



Slovenski čebelar

SLOVENSKI ČEBELAR
GLASILO ČEBELARSKIH
ORGANIZACIJ SLOVENIJE

št. 6

1. junij

letnik 92

VSEBINA

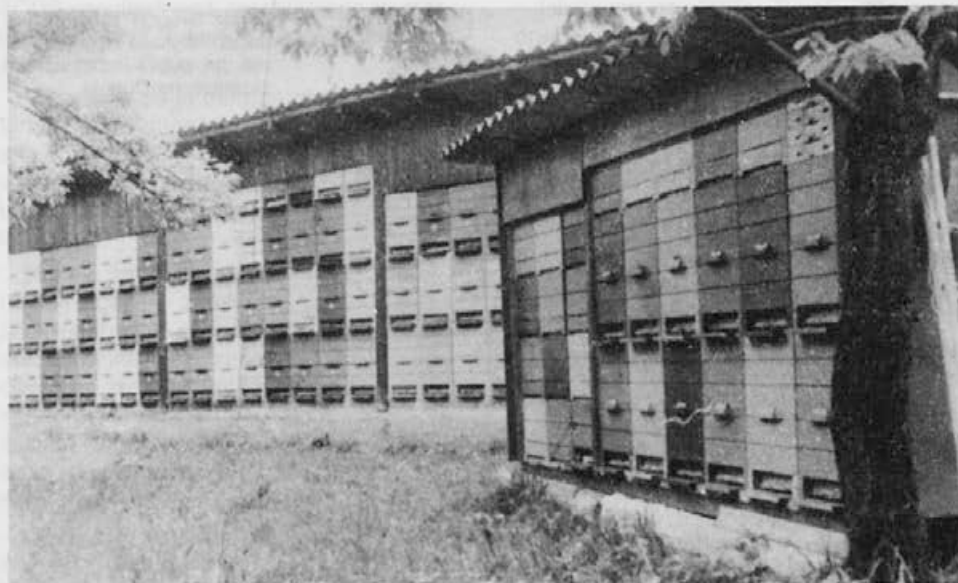
| | |
|--|-----|
| Janez Mihelič: V Ljubljani je bila 39. redna letna skupščina ZČDS | 161 |
| Janez Firm: Čebelarjeva opravila v juniju | 167 |
| Ivan Krajnc: Kostanjeva paša v Istri | 169 |
| Janez Poklukar: Poročilo o opravljenih delih na strokovnih nalogah iz čebelarstva v letu 1989 na KIS | 171 |
| Martin Mencej: Čebelarjenje z različnimi čebeljimi pasmami | 174 |
| Stane Sajevec: Izločanje voska in vzreja zalege | 176 |
| NEKOČ SO PISALI | |
| Avgust Bukovec: Naše panjske končnice | 177 |
| IZ DRUŠTVENEGA ŽIVLJENJA | |
| Dušan Kresal, Tomaž Sterniša: Bežigraske čebelarji se pripravljamo za uspešnejše delo našega društva | 178 |
| Strokovna služba ZČDS: Poročilo o finančnem poslovanju ZČDS za leto 1989 – zaključni račun | 184 |
| Jože Rihar: Iz kronike | 186 |
| OSMRTNICE | 188 |
| OBVESTILA | 191 |
| MALI OGLASI | 192 |

CONTENTS

| | |
|---|-----|
| J. Mihelič: The regular annual assembly of Slovene Association of Beekeeping Societies | 161 |
| J. Firm: Beekeepers occupations in June | 167 |
| I. Krajnc: Chestnut honey flow in Istria | 169 |
| J. Poklukar: Report on the work of the research project on beekeeping in the year 1989 | 171 |
| M. Mencej: Beekeeping with different races of bees | 174 |
| S. Sajevec: Beewax production and influence on the Brood Rearing | 176 |
| ONE UPON A TIME | |
| A. Bukovec: Our colorful designs of Slovene Hives | 177 |
| FROM THE SOCIETY LIFE | |
| D. Kresal, T. Sterniša: The beekeepers from Beekeeping society Bežigrad are improving the work of society | 178 |
| M. Runtas: The closing account of ZČDS in 1989 | 184 |
| J. Rihar: From the Cronicle | 186 |
| OBITUARIES | 188 |
| NEWS | 191 |
| SMALL ADVERTISEMENTS | 192 |

Slika na naslovni strani:

Mirko Pavlin iz Semiča s svojimi čebelami na kostanjevi paši



Lepi čebelnjaki so okras naši pokrajini. (Foto: A. K.)

V LJUBLJANI JE BILA 39. REDNA LETNA SKUPŠČINA ZVEZE ČEBELARSKIH DRUŠTEV SLOVENIJE

JANEZ MIHELIC

Redna letna skupščina naj bi bila za vsako organizacijo, prav tako pa tudi za slovensko čebelarstvo, pomemben dogodek in nova spodbuda za delo v prihodnje. V kolikšni meri je to nalogo opravila zadnja, ki je bila 7. aprila 1990 v Ljubljani, bo pokazala v pričakovanju sprememb na političnem in gospodarskem področju v naši republici, saj so se čebelarji-delegati zbrali tik pred prvimi demokratičnimi volitvami v Sloveniji. Še posebno se je to odražalo v razpravah posameznih delegatov, saj so poudarjali, da je čebelarstvo, enako kakor druge panoge kmetijstva ali še v večji meri, zašlo v izredno težko gospodarsko krizo, predvsem tržno čebelarstvo, in to ne po lastni krivdi.

Skupščina je sicer potekala po ustaljenem dnevnem redu. Prisotne delegate in goste, med katerimi je bil tudi predsednik Republiškega komiteja za kmetijstvo, gozdarstvo in prehrano inž. Milan Knežević, je pozdravil inž. Marjan Skok, predsednik

ZČDS. Predlagal je delovno predsedstvo skupščine v sestavi: Ivan Gradič, Dušan Kolenc in Anton Novak. Delegati so sprejeli dnevni red in izvolili organe skupščine.

Tudi letos je ZČDS nekaj svojih najzaslužnejših članov in organizacij odlikovala z najvišjim priznanjem, odličjem Anton Janša prve stopnje. Letos je predsednik zveze Marjan Skok izročil odličja naslednjim zaslužnim članom in organizacijam:



Delegati spremljajo potek skupščine





Janez Gregori prejema posebno nagrado za sodelovanje pri pripravi čebelarške razstave na Dunaju



Za plodno sodelovanje v zadnjem obdobju je Zveza dala posebno priznanje tudi inž. Milanu Kneževiču, dosedanjemu predsedniku Republiškega komiteja za kmetijstvo, gozdarstvo in prehrano

Čebelarškemu društvu Moravče, Štefanu Bratuši iz Maribora, Alojzu Javorniku iz Grosuplja, Jožetu Pliberšku iz Maribora, mag. Francu Javorniku iz Grosuplja, Ferdu Podstenšku iz Slovenj Gradca, Srečku Puklu iz Maribora, dr. Jožetu Riharju iz Ljubljane in Stanku Volku iz Nove Gorice.

Poleg tega je Zveza s posebnim priznanjem odlikovala tudi sodelavce in avtorje čebelarške razstave na Dunaju ter etnografska muzeja na Dunaju in v Ljubljani, ki sta bila organizatorja razstave slovenskega čebelarstva, ki je bila izredno odmevna. Posebni priznanji sta prejela tudi predsednik izvršnega sveta Slovenije Dušan Šinigoj (za vsestransko podporo pri organiziranju razstave na Dunaju) in predsednik Republiškega komiteja za kmetijstvo, gozdarstvo in prehrano inž. Milan Kneževič (za premik pri uvrstitvi čebelarstva v programe financi-

ranja in pospeševanja kot kmetijske panoge).

Za uspešno realizacijo in zasnovu ter izpeljavo slikovnega, vsebinskega in zvočnega dela filma Vzreja matic, ki je presnet na videokasete in je tako postal pomemben učni pripomoček, sta dobila priznanje Andrej Dvoršak in prof. Janez Mihelič.

Po izročitvi odlikovanj in priznanj je Anton Beravs v imenu verifikacijske komisije seznanil delegate, da je od 64 vabljenih delegatov oddalo poverilnice 75 odstotkov delegatov, to je 47 delegatov. S tem so ugotovili sklepčnost skupščine, tako da je le-ta lahko nadaljevala s svojim delom. Preden je prebral svoje poročilo o delu, je predsednik ZČDS inž. Marjan Skok prosil delegate, da z minuto molka počastijo spomin na nedavno umrlega podpredsednika

ZČDS, neutrudnega organizatorja in mentorja celjskih čebelarjev Andreja Jerneja iz Šentjurja pri Celju.

V poročilu pa je med drugim dejal: »Delegati ste za današnje skupščino pravočasno dobili gradivo, ki obravnava delo Zveze v letu 1989, finančno poročilo o poslovanju v letu 1989 ter delovni in finančni načrt za leto 1990.

Danes želim to poročilo dopolniti le z najbolj žgočimi zadevami naše Zveze v preteklem letu, obenem pa ga razširiti z delom oziroma z zadevami, ki smo jih opravljali že v letošnjem letu. To obdobje spada po organizacijski strani med najbolj aktiven del čebelarstva leta, obenem pa so to najbolj sveža dogajanja, zato v poslanem gradivu še niso obravnavana.

Gospodarske in politične razmere se v zadnjem času niso izboljšale. To je vidno tudi v čebelarstvu. Visoko inflacijo smo vsaj začasno ustavili, vendar za to plačujemo visoko ceno. Kupna moč se je zelo zmanjšala. Mnoga podjetja so šla v stečaj ali so tik pred njim. Število brezposelnih skokovito narašča, zato mnogo ljudi nima denarja za čebelje pridelke ali pa se jim odpovedujejo v korist drugih, življenjsko bolj nujnih dobrin.

Tako smo doživeli, da se cene naših izdelkov tudi pri naših posrednikih znižujejo, repromaterial za naše potrebe pa se še vedno draži. Seveda to zelo nespodbudno vpliva na čebelarje. Poleg tega naši posredniki niso zainteresirani za povečanje pridelave in odkupa čebeljih izdelkov, kar se kaže tudi pri politiki odkupnih cen cvetnega prahu, matičnega mlečka, propolisa in drugih izdelkov. Njihove cene kažejo na veliko razvrednotenje vloženega dela, kajti te izdelke dobijo znatno ceneje iz uvoza, predvsem iz Daljnega vzhoda.

Naša največja težava v zadnjih letih – varoza, ki nam je pobrala toliko čebeljih družin, je zaenkrat v glavnem ukročena. Lansko leto smo zaradi tega skupaj z Republiško veterinarsko upravo in Republiškim komitejem za kmetijstvo, gozdarstvo in prehrano ustanovili tako imenovani »kriзни štab« za zatiranje varoze, katerega predsednik je mag. Tomažič.

Istočasno je dobila Zveza čebelarstva Slovenije od SSIK soglasje, da sredstva v ta namen razdeli med čebelarje, kar je podano že v poročilu.

Pri razdeljevanju sredstev pa so se dogajale nekatere nerodnosti. Zato bi izkoristil današnje priliko, da še enkrat opozorim zastopnike naših društev, ki so danes tukaj, da je ta denar namenjen izključno za zdravljenje čebel proti varoozi in da naj ga društva, ki ga do sedaj še niso potrošila, čim prej potrošijo, seveda izključno v ta namen.

Osebnostno pa mislim, da je bila akcija zelo upravičena in enkratna, saj so prvokrat v naši zgodovini vsi čebelarji dobili neposredno in brez razlike pomoč od širše skupnosti, zato bi bilo potrebno tako akcijo še ponoviti.

Za zbiranje podatkov in pošiljanje sredstev je zveza porabila precej časa in dela, istočasno pa dobila popolnoma nove podatke o čebelarstvu pri nas. Po teh podatkih ugotavljamo, da imamo sedaj pri nas okoli 170.000 panjev, kar je bistveno več, kot so nam pripovedovali dosedanja podatki, ki so govorili o 130.000 do 140.000 panjev.

Obenem bi se rad zahvalil za pomoč predstavnikom Republiškega komiteja za kmetijstvo, gozdarstvo in prehrano ter predstavnikom Republiške veterinarske uprave za učinkovito in hitro pomoč.

In katero zdravilo je sedaj na razpolago? V Jugoslaviji imamo sedaj registrirani dve zdravili za zdravljenje čebel proti varoozi. Pčelarska centrala v Zagrebu prodaja znano zdravilo apistan, Dalma Split v Splitu pa zdravilo z imenom varodal.

Cena apistana je 30,00 din. Če vzamemo, da sta za en panj potrebna dva apistan-ska trakova in če bi vsi slovenski čebelarji zdravili z apistanom, potem bi potrebovali skupaj $170.000 \times 2 \times 30 = 10.200.000,00$ din.

Obenem pa vemo, da nam je družba v ta namen namenila letos 700.000,00 din ali manj kot 7 odstotkov potrebnega denarja, kar nam kaže, da si bomo morali čebelarji spet sami pomagati, in to z večjim vlaganjem svojih sredstev v apistan ali z uporabo drugih zdravil, ki pa še vedno niso dovoljena, vendar so več kot desetkrat cenejša.

Število članov je od 8.250 padlo na 6.685 članov po naši sedanji evidenci. Računamo pa, da bo še okoli 200 članov poravnalo svoje obveznosti.

Pri tem pa število panjev s čebelami ni upadlo, ampak nasprotno, dobljeni podatki kažejo, da se število panjev povečuje.

Zapustili so nas predvsem čebelarji z nekaj panji. Povečuje pa se število čebelarjev prevažalcev in pa število čebelarjev na stalnih stojiščih z velikim številom čebeljih družin. Vendar tudi tu potekajo velika prestrukturiranja.

Zavedati se moramo, da imamo najstarejšo še izhajajočo revijo na Slovenskem, obenem pa za mnoge slovenske čebelarje edino vez s strokovnim znanjem. Zato moramo storiti vse, da bomo Slovenskega čebelarja obdržali vsaj v takšnem obsegu in obliki, kot je bil do sedaj.

Zato je Zveza čebelarških društev Slovenije prosila za pomoč razne institucije in podjetja in pri tem dosegla nekaj uspehov. Tako smo decembra od SSIK prvokrat dobili namenski denar za izdajanje čebelarja, in sicer 100.000,00 din.

Uspeli smo pritegniti tudi dva sponzorja, in sicer Dinos, delovno organizacijo za pripravo sekundarnih surovin v Ljubljani, ter Ljubljansko banko iz Ljubljane. Upamo, da bomo letošnje leto s tem prebrodili. Hkrati pa pripravljamo še ekonomsko gospodarsko dejavnost Zveze, s katero bi dobili dodatna sredstva za svojo dejavnost.

Center pod Rožnikom, ki smo ga dali kot ustanoviteljski delež na razpolago Kmetijskemu inštitutu Slovenije za vzrejo in selekcijo kranjske čebele, nam kmetijski inštitut zaradi neustrezne lokacije vrača.

Natančnejše poročilo ste dobili že v gradivu. Delegate prosim, da izvršni odbor pooblastijo za prodajo objekta Živalskemu vrtu, in sicer šele po oceni zapriseženega sodnega cenilca gradbene stroke. Iztrženi denar naj se porabi izključno za obnovitvena dela ČIC-a na Brdu pri Lukovici.«

V poročilu nadzornega odbora pa je predsednik tega odbora Franc Grajzer dejal:

»Člani nadzornega odbora so pregledali celotno finančno poslovanje in nanj niso

imeli pripomb. Pri pregledu je bilo ugotovljeno, da so vsa čebelarška društva poravnala članarino in druge obveznosti, vendar se je število zaskrbljujoče znižalo (kar za 1300).

Iz zaključnega računa je razvidno, da je bilo poslovanje, kljub težavam in visoki inflaciji, v letu 1989 pozitivno.

Zveza nadaljuje z aktivnostmi, ki so bile začete v prejšnjih letih, t. j. pri selekcijski dejavnosti, zdravstveni zaščiti čebel, izobraževanju ter povezovanju z organizacijami in institucijami s področja čebelarstva in kmetijstva. Še vedno pa je ostalo odprto vprašanje nedokončanega čebelarškega izobraževalnega centra.

Nadzorni odbor ugotavlja, da komisija, ki jo je imenoval izvršni odbor, doslej še ni predložila nobenega predloga za nadaljnjo rešitev ČIC-a. Ugotavljamo, da s 15-letnim zavlačevanjem njegove funkcije nastaja poleg materialne tudi moralna škoda. Zato nadzorni odbor predlaga skupščini, da le-ta izvršnemu odboru naloži, naj poišče institucijo, ki bo strokovno pristopila k reševanju in podala konkreten predlog za končno sanacijo.

Nadzorni odbor predlaga skupščini, da potrdi zaključni račun za leto 1989.«

Po poročilih so delegati, kot je pač v navadi, v razpravi, ki je bila na letošnji skupščini dokaj umirjena in konstruktivna, poročali o stališčih čebelarških organizacij – društev do posameznih problemov v čebelarstvu in seveda o preteklem in bodočem delu zveze. Od predsednikov komisij zveze pa sta skupščini poročala mag. Franc Javornik in Franc Kolenc.

Prvi je poročal o delu komisije za zdravstveno varstvo. Poudaril je, da je tudi v Sloveniji postala velik problem poapnela zalega. Komisija si že vrsto let prizadeva zagotoviti sistemska sredstva za tri do sedem veterinarskih strokovnjakov za področje čebelarstva, ki bi pokrivali vse občine v Sloveniji, vendar do sedaj, žal, zaman.

Vprašal se je: »Ali so čebele res tako nepomemben del slovenske živinoreje, kmetijstva, tako nepomemben vzdrževalec naravnega ravnovesja, in nenazadnje, tako nepomemben del slovenske kulturne dediš-

čine, da se družba tako neodgovorno vede do te naše panoge?«

Na sejah smo obravnavali tudi pobude čebelarških društev za spremembo zakonodaje v zvezi z zdravstvenim varstvom čebel in prevozi čebel na pašo.

Nekateri predlagajo ukinitve pregledov na pršičavost, saj v Sloveniji pršičavosti nimamo več, ker jo uničimo s sredstvi za uničevanje varoe. Drugi predlagajo ukinitve pregledov na nose mavost, saj imamo vsi nose mave čebele. Na podlagi pregledov pa tako nič ne ukrepamo. Tretji bi radi prevažali čebele brez vsake kontrole in dokumentacije.

Komisija je obravnavala vso prispelo pošto. Sprejela pa je sklep, da bo predlagala spremembo predpisov le za tiste predloge, ki jih bo lahko tudi strokovno utemeljila.

Norbert Jedločnik iz Slovenske Bistrice je razpravljal o čebelarškem zakonu, ki bi bil po mnenju čebelarjev z njegovega območja nujno potreben. Predlagal je, naj Zveza prične s pripravami in predlaga sprejetje novega čebelarškega zakona.

Delegati so razpravljali še o neustreznih izvidih o pregledih zimskih mrtvic na nose mo, iz katerih ni razvidna stopnja okužbe v čebelnjaku, zato ti niso dovolj jasni in z njimi zadostimo le zakonskim zahtevam.

Predlagali so tudi, naj izvršni odbor preuči možnosti za vključevanje nečlanov v čebelarško organizacijo, tako da članarina ne bo zaviralni dejavnik pri vključevanju čebelarjev v našo organizacijo.

Janez Poklukar s kmetijskega inštituta je delegate seznanil s selekcijo, organizacijo raziskovalnega tabora, ki bo letos konec julija v bližini Trziča, z regresiranjem matic in sodelovanjem z vzrejevalci matic.

Čebelarje je nato pozdravil inž. Milan Knežević, predsednik Republiškega komiteja za kmetijstvo, gozdarstvo in prehrano, ki je med drugim dejal:

»Spoštovani čebelarji, v imenu našega komiteja in v svojem imenu – tudi jaz sem čebelar, Vas prisrčno pozdravljam. Izrekam Vam vse priznanje za opravljeno delo, za trud in rezultate, ki ste jih dosegli vsi skupaj. Dejansko smo ponosni na naše čebelar-

stvo. Ponosni smo tudi na njegovo uveljavitev na svetovnem tržišču.

O gospodarskem in kulturnem pomenu čebelarstva ne bi govoril. Pomembno je tudi kot dopolnilna dejavnost tistih, ki niso kmetje. Zato moramo zaradi širšega družbenega vidika to dejavnost prav gotovo podpreti. Od teh ugotovitev pa se ne da živeti, zato je zlasti v kriznih časih potrebna tudi določena družbena pomoč. V zadnjem letu smo uspeli doseči nekatere spremembe, a osebno menim, da bi jih lahko več. Zato moramo na današnji skupščini sprejeti konkretne sklepe in naloge, te pa bomo skušali vnesti v naš razvojni dokument, ki ga bomo sprejeli letos. Čebelarstvo je vključeno v dokumentacijo razvoja in ciljev slovenskega kmetijstva. To je predvsem program pospeševanja proizvodnje hrane in tudi tega bomo letos dopolnjevali in spremljali. Med zakoni, ki jih bodo spreminjali in dopolnjevali letos, naj Vas opozorim predvsem na zakon o zdravstvenem varstvu živali in zakon o živinoreji v Sloveniji.

Oblike pomoči, ki smo jih doslej namenjali čebelarstvu, so vam znane: za regresiranje zdravil in matic, pospeševalno delo in nekaj za raziskovalno delo na Kmetijskem inštitutu Slovenije.

Prav gotovo je osnova preventivno zdravstveno varstvo čebel. Ne strinjam se v celoti s trditvijo, da na tem področju ni bilo nič narejenega oziroma bistveno premalo. Naša krivda je namreč v tem, da premalo resno in odgovorno izvršujemo sprejete odločitve. O tem pričajo tudi nekateri čebelarški predpisi, ki pa se jih čebelarji sami ne držimo. Torej, tako republiški upravni organi kot vsi ostali, tudi posamezniki, morajo napraviti svoje, če želimo doseči skupne cilje.

Strinjam se, da je potrebno določene stvari v zvezi s čebelarstvom dograditi v sistemu samem in več pozornosti posvetiti izobraževanju slehernega čebelarja. Poleg tega moramo na vseh ravneh povezati zdravstveno službo in to prek inštituta, zdravstvenih zavodov in fakultete, tako da bi izsledki čimprej prišli do čebelarja.

Zato bi kazalo sprožiti zahtevo, naj bi v naše izobraževalne programe pri razvoj-

nem centru vključili tudi sistematično izobraževanje čebelarjev.

Skrb za zdravstveno varstvo čebel in pospeševalno delo moramo organizirati drugače, kot je bilo doslej. Sredstva v ta namen si moramo pridobiti iz sredstev za pospeševanje proizvodnje hrane.

Nenazadnje moramo urediti tudi odnose med čebelarjem, čebelarskim društvom ter podjetji, ki kupujejo čebelje pridelke. Prav tu je precej neurejenih in nedorečenih stvari.

V republiki namenjamo letos 100 odstotkov za regresiranje matic in delno regresiranje zdravil. S predstavniki zveze in poslovne skupnosti za veterinarstvo smo se dogovorili, da letos financiramo pet zdravstvenih strokovnjakov, le dogovoriti se moramo, v katerem zavodu.

Prav tako smo pripravljene sodelovati pri ureditvi čebelarskega centra v Lukovici. Zato naj bi se še ta mesec dogovorili o obliki potrebne pomoči, da bi čebelarski center uredili po naših zamislih.

V nobenem primeru se nam ne sme zgoditi, da zaradi finančnih težav ne bi izhajal Slovenski čebelar, ki je prav gotovo ena od velikih kulturnih vrednot naroda.

Ostajajo tudi problemi v zvezi s čebelarsko zakonodajo. Moram povedati, da nisem prejel nobene zahteve o posebnem zakonu o čebelarstvu. Večkrat smo se pogovarjali in predvsem ugotavljali, da zadev ne spoštujemo, kot so zapisane. Letos bomo sprejemali zakon o zdravstvenem varstvu živali. Torej – ali je potreben poseben zakon o čebelarstvu? To je seveda treba še preučiti. Ne nasprotujem tej pobudi, vendar moramo vedeti, ali je racionalna. Kar pa je smiselno za čebelarstvo, lahko uredimo tudi s podzakonskimi predpisi.

Zato predlagam, da komisija ali skupina za spremljanje čebelarske zakonodaje, čimprej pripravi predlog, kaj bi bilo potrebno v obstoječi zakonodaji še napraviti. Šele potem bo jasno, ali potrebujemo nov zakon ali zadošča obstoječi zakon ali podzakonski predpis, ki bo zagotovil odpravo vseh slabosti, ki jih ugotavljamo.

Podpiram tudi Vaša prizadevanja za sajenje medovitih rastlin. Glede vrnitve za-

družne lastnine Zvezi pa tole: zakon o lastništvu je bil sprejet in mi pripravljamo sedaj sprejem zakona o načinu in postopkih za vodenje zadružne lastnine. Tam bo opredeljen postopek glede na našo specifično. Vračilo zadružne lastnine imamo pravico zahtevati. Mi bomo pogledali, ali lahko tudi čebelarska zveza zahteva tisto lastnino, ki jo je imela čebelarska zadruga od leta 1953 dalje. Najbrž lahko. Če je to tako, kot menim, je prav, da je bila dana pobuda in da se pripravi evidenca, kaj je bilo zadružnega od čebelarjev in da se takoj uveljavi postopek.

Na koncu želim članom oziroma čebelarjem čim manj problemov in čim več uspehov in se Vam zahvaljujem za priznanje, ki ste mi ga danes izročili.«

V razpravi je sodeloval tudi dr. Jože Rihar.

»Spoštovano predsedstvo, cenjeni delegati, dragi čebelarji, dovolite, da ob podelitvi tega visokega priznanja spregovorim nekaj besed, ki naj bi veljale za današnji in še bolj za jutrišnji dan.

Kriza čebelarstva je velika, vendar ni edina, kajti čebelarstvo je del kmetijstva, kmetijstvo pa je del te družbe.

Le na podlagi temeljitega poznavanja problemov lahko postavimo diagnozo in se dogovorimo za dolgoročne ukrepe, ki naj sanirajo stanje v čebelarstvu in mu omogočijo razvoj, ki mu glede na naravne pogoje in njegovo preteklost na Slovenskem pripada.

Da bi bilo čebelarstvo za čebelarje privlačno, pa tudi donosno in da bi čebele v zadovoljivi meri opravljale svoje poslanstvo pri vzdrževanju obstoječega ekosistema in pri opravevanju vseh entomofilnih rastlin, bi morali realizirati naslednje ukrepe:

1. Čebelarstvo mora postati tudi pri nas del kmetijstva, kar pomeni, da se enakopravno vključuje v sistemske rešitve in ukrepe ter je deležno pozornosti, ki jo družba posveča kmetijstvu kot celoti.

2. Čebelarstvo mora dobiti svoj nacionalni visokošolski in znanstveni vrh. O njegovem pomenu po več kot 70 letih obstoja ljubljanske univerze ne bi posebej govoril.

3. Čebelarji si moramo oblikovati učinko-

vitejšo organizacijo, ki bo zadovoljevala potrebe in interese najširšega kroga čebelarjev, za te pa vemo, da niso samo ljubiteljski, ampak tudi podjetniški.

4. Čebelarstvo mora biti čimbolj ekonomično. Ekonomičnosti pa ni brez ustreznih tržnih, tehnoloških in drugih visoko strokovno vodenih in učinkovito izvajanih aktivnosti prizadetih.

5. Da bi dosegli ekonomičnost in druge pomembne cilje čebelarstva, mora biti zagotovljen prenos ustreznega znanja med čebelarje. Ob tem je pomemben vsak čebelar, tudi z minimalnim številom čebeljih družin na neki še tako osamljeni kmetiji ali počitniški hišici, ker prav taka čebelarstva lahko zagotavljajo vzdrževanje ekosistema.

6. Veterinarska služba mora tako kot za ostale domače živali zagotoviti ustrezno varstvo tudi za čebele. Zato ni potrebna nobena posebna organiziranost. Glede na še zdaleč ne zatrto varoo, pa bo treba v nekaj naslednjih letih temu zajedavcu posvečati še posebno pozornost.

7. Javnost mora poznati pomen čebelarstva ne samo po pridelkih, temveč tudi kot izredno občutljiv kazalec stanja v naravi, ki odločujoče vzdržuje ekosistem in je glede tega neprimerno bolj pomembno kot sta povodni kos in močvirski tulipan, o katerih se je v zadnjih letih v naši javnosti toliko govorilo kot o žrtvah neustrezne naravovarstvene politike.

To naj bi zagotovilo čebelarstvu tudi morebitno potrebno finančno pomoč in druge potrebne varstvene ukrepe.

To so globalne in osnovne dolgoročne strateške točke bodočega razvoja čebelarstva, ki jih bo potrebno medsebojno usklajeno razvijati za dobrobit slovenskega čebelarstva, kot smo jih opredelili v pretekli zimi na sekciji za čebelarstvo pri zvezi kmetijskih inženirjev in tehnikov.

Kot doslej bom tudi v bodoče v okviru svojih zmožnosti na razpolago vsem in povsod, kjer lahko z znanjem, ki sem si ga pridobil v svojem 50-letnem profesionalnem delu na področju čebelarstva v Kmetijskem inštitutu Slovenije, zavodu za čebelarstvo, na biotehniški fakulteti ter z lastnimi čebelami, pripomorem k razvoju čebelarstva.

Zahvaljujem se vam za podeljeno odličje, za katerega me je ob desetletnici otvoritve Doma čebelarjev v Polhovem Gradcu predlagalo Čebelarско društvo »Dolomiti« v Polhovem Gradcu.«

Po zaključni razpravi je skupščina sprejela predlog, naj izvršni odbor temeljito preuči vse predloge in prične s čimprejšnjim reševanjem perečih problemov.

Delegati so nato sprejeli zaključni račun ZČDS za leto 1989 in delovni ter finančni načrt za leto 1990. Delegati so sprejeli tudi sklep o prodaji objekta v živalskem vrtu v Ljubljani, čebelarški inventar pa naj bi dali v brezplačni najem Kmetijskemu inštitutu Slovenije. Nato so delegati za novo podpredsednico zveze izvolili Minko Zupančič iz Krškega. S tem je bila skupščina zveze tudi zaključena.

ČEBELARJEVA OPRAVILA V JUNIJU

JANEZ FIRM

Junija se vrhunec razvoja čebel navadno pridruži tudi vrhunec medenja, ki mu sledi bolj ali manj bogato enkratno, včasih tudi večkratno točenje. To je najlepše, a pri velikem številu družin tudi najnapornejše opravilo, pri katerem nam lahko pomagajo tudi nečebelarji.

Če čebelarimo na stalnem mestu, navadno točimo po koncu določene paše. Med pašo le redko, kadar je ta dolgotrajna in bogata. Takrat točimo le najbolj pokrite

sate. Za vse vrste medu, razen za gozdne, velja, da je med zrel, ko sta s pokrovci pokriti najmanj dve tretjini sata, takih pa je večina satov v medišču. Na gozdni paši, posebno če med že v panju hitro kristalizira, pa na zrelost medu ne moremo čakati, pač pa ga točimo brž ko v celicah opazimo prve kristale, sicer ga kasneje ne bomo spravili ven. V tem primeru bi izgubili velik del satja. Sati s kristaliziranim medom so še najbolj uporabni za prevretje v medico.



Kontejnerji za prevoz panjev se vedno bolj uveljavljajo med prevažalci

Tak, predčasno iztočen kristalizirajoč med bo v posodah hitro do konca skristaliziral, na vrhu pa lahko ostane bolj ali manj debela plast tekočega, nedozorelega medu, ki se bo zaradi prevelike vsebnosti vode skisal in tako postal neuporaben. Zaradi tega ga po nekaj dneh odlijemo in porabimo za krmljenje čebel (morda le eni družini; ponovno ga iztočimo, ko je zrel). S povsem zrelim in počasi kristalizirajočim medom teh težav ne bomo imeli. Počakamo pač na lep dan, ko imamo čas, da lahko točimo. Kdor čebele prevažja, je najbolje, da toči pred ponovnim prevažanjem. Če le moremo, izberemo za točenje dan, ko je v naravi vsaj malo paše, da nezaposlene čebele ne delajo gneče in ne stikajo po izvlečenem satju, s čimer bi lahko izzvale ropanje. Če paša še traja, s tem ne bomo imeli težav. Točili bomo lahko zunaj, čebele se ne bodo zmenile za razstavljeno satje in med, ometati nam bo treba le malo čebel. V nasprotnem primeru pa moramo biti hitri, dobro zaščiteni pred piki, med moramo točiti v dobro zaprtem prostoru, odvzeto satje pa sproti umikati pred čebelami. Ko odpiramo panje, jih najprej močno zadimimo, da se večina čebel umakne v

spodnje dele panja, nato sat za satom otresemo in ometemo čebele v sipalnik ali zaboj. Po odvzemu zadnjega sata pa jih vsujemo nazaj. Če so v medišču tudi težki, še zaleženi sati, jih razporedimo ob rob medišča in jih iztočimo, ko se zalega poleže, ali ob naslednjem točenju. Iz plodišča ne točimo. Naj ta med ostane čebelam. Pri nakladnih panjih lahko čebele vsipamo in ometamo neposredno nazaj v panj, v naklado pod tisto, ki jo točimo, ali uporabimo begalnico ali kakšno hlapljivo sredstvo za izgon čebel. Če uporabljamo begalnico, jo moramo vstaviti najmanj dva dni pred točenjem v vmesni pokrov, saj traja 48 ur, da se še zadnje čebele odločijo zapustiti medišče. To pa storijo le, če v nakladi nad begalnico ni nobene zalege! Z uporabo begalnice najmanj vznemirimo čebele in dobimo najmanj pikov. Neki čebelar, ki ima v bližini stojišča oziroma čebelnjaka dobro zaprt prostor, mi je pripovedoval, da odvzema polne naklade ali zaboje z medenimi sati brez ometanja in da jih odnese s čebelami vred v ta prostor. Vsako uro, nazadnje ob prvem mraku, odpre okno, da čebele zletijo nazaj v panje, naslednji dan ali ponoči pa toči. Najbolje je, da okno, skozi katero silijo čebele na svetlo, pod vrhom stekla opremimo z loputico ali režo po vsej širini šipe, ki jo lahko tudi zapremo, če čebele ob brezpašju silijo tudi nazaj.

Iztočeno satje vračamo še isti večer ali naslednji dan zgodaj zjutraj, da ne izzovemo ropanja. Pri nakladnih panjih, posebno pri večjem številu, včasih ob vračanju naklad ne vemo več natančno, koliko naklad moramo vrniti posamezni družini, če si tega nismo sproti zapisali s kredom. V tem primeru damo več kot eno nazaj tistim družinam, ki imajo na bradah večje grozde čebel. Te so zanesljivo najbolj utesnjene.

Po zadnjem medenju in točenju skoraj redno nastopi poletna brezpašna doba. Če nastopi že ta mesec, imamo zdaj še čas brez zmanjšanih donosov obnoviti matice in narediti rezervne družine. Obenem je proti koncu meseca, če ni paše, že čas za korenit poseg proti varoozi. Predvsem pa se moramo zavedati, da se novo čebelarstvo leto za čebelarja prične zdaj, po zadnjem točenju, in ne z novim koledarskim

letom ali zgodaj spomladi! Vedeti moramo, da kolikor zalege bo v panjih v prvi polovici avgusta, tako močne bodo družine jeseni in spomladi, saj se glavčina čebel izleže konec avgusta in v začetku septembra. Predpriprava za obilno zaleganje matic julija in avgusta – in s tem za močne zazimljene družine – pa se prične že junija z dobrimi mladimi maticami in stalnim dražilnim ali postopnim dopolnilnim krmljenjem. Krmljenje je posebno pomembno v suhih predelih in obdobjih, ko narava ne daje skoraj nič. Ta mesec nam čebele še lahko rojijo, kar lahko izkoristimo za obnovo matic, narejanje pomožnih družin, povečanje števila družin ali krepitev obstoječih z zalego za morebitne kasnejše paše oziroma za krepitev zaleganja matic z vzgojeno drugo matico kot začasno dvomatično čebelarjenje. Nekaj teh načinov sem opisal v prejšnji številki, uporabimo pa jih lahko tudi ta mesec. Pripisal bi le še tole: način, opisan v odstavku »Prebroditev rojilne krize« pod »b)«, lahko uporabimo za vse vrste panjev. Če ne pridelujemo maticnega

mlečka in če paš ne bo več, lahko družino pustimo razdeljeno, dokler se mlada matica, vzgojena iz rojnega ali dodanega maticnika, ne spraši in dokler ne začne zalegati. Potem odstranimo pregrado in družini postopoma združimo v dvomatično prek papirja in maticne rešetke ali le postopnega odpiranja te rešetke. Obe družini dan pred združitvijo nakrmimo z najmanj pol litra sladkornega sirupa, po združitvi v dvomatično pa redno krmimo le eno, saj čebele prehajajo skozi rešetko iz ene v drugo in tako obe družini prideta do hrane. Obe matici bosta nekako do srede avgusta dobro zalegali, zatem pa se bodo čebele odločile umoriti slabšo, navadno starejšo matico, in prezimiti z dvojnimi številom mladice in eno dobro matico. Nam bo tako odpadlo delo iskanja in odstranitve stare matice, ki ni nujno slabša, ostane nam le še dopolnilno krmljenje in morebitna prestavitve družine v ugodnejši del panja za zimovanje. Na ta način skoraj za sto odstotkov okrepljena družina nam bo v naslednjem letu prinesla tudi za toliko več.

KOSTANJEVA PAŠA V ISTRI

IVAN KRAJNC

Ko primorski čebelarji okrog 25. maja končajo s točenjem akacijevega medu, čebele navadno nekaj časa nimajo omembe vredne paše. Travniške kadulje je malo, a na divji grašci in drugem cvetju dobijo v glavnem le obnožino. Medečine je sedaj malo. Kmalu se po hribovju v gozdovih že vidi kostanj, vendar je še zgodaj. Čebele začnejo prinašati prvo obnožino s kostanja šele okrog 10. junija, to je v istem času kot v notranjosti Slovenije, ob lepem vremenu pa se že začne pašna na smreki. Že po treh do štirih dneh se začne pašna, ki traja navadno 20 dni.

Za čebelarje v Istri, kakor tudi v Sloveniji in drugod, je pašna na žlahtnem kostanju večjega pomena, kot mu jo pripisujemo. Da je nismo dovolj upoštevali, je vzrok v tem, da je kostanjev med zaradi obilice obnožine, ki jo vsebuje, grenak in zato v trgovini manj cenjen. Za druge namene (predvsem v zdravilstvu in za dražilno krmljenje čebel)

pa je primernejši, kot so ostali medovi. V zadnjem času posebno italijanski kupci iz Trsta zelo vprašujejo za kostanjev med, nekateri pa imajo radi tudi kostanjev cvetni prah, pomešan z medom (2 dkg obnožine na 1 kg medu).

Kljub navedenim predsodkom pa je kostanj glavna bera za tukajšnjega čebelarja. Akacijevega medu imamo razmeroma malo, ker kamnita kraška tla in velike poletne suše rastlinam spomladi ne dajejo dovolj sokov. Zato na akaciji ni obilnih donosov kot v Vojvodini, Prekmurju ali Međimurju in še kje, kjer korenine rastlin dosežejo do talnih voda. Če čebelar dobi na akaciji 10 kg medu na panj, je lahko zelo zadovoljen, medtem ko na kostanjevi paši ob ugodnem vremenu navadno toči več. Paša na kostanju je tudi bolj zanesljiva, ker takrat cveti nešteto drugih rož, ki dajejo pašo čebelam, čeravno za mednje kostanja ni prav ugodno vreme. Sicer je tukaj vreme

bolj ugodno že sedaj. Soparni topli dnevi niso deževni, kakor je to za ta čas značilno za notranje dele Slovenije. Za dober donos na kostanju pa je skoraj edini pogoj le soparno suho vreme. Ob soparnem vremenu je v zraku toliko vlage, da čebele koristijo bero od zgodnjih jutranjih do poznih večernih ur.

Nekateri čebelarji izkoriščajo na kostanju dve paši. V nižjih legah, v bližini morja ali dolinah rek, kjer so iztočili akacijev med, počakajo še kostanjevo pašo. Ko donosi tukaj ponehajo in začne kostanj rumeniti, pripeljejo svoje panje v višje ležeče kraje v notranjost dežele, kot so: Kastanjari, okolica Zrenja, Pregare in druge. Tukaj nikjer ni bilo kostanja, vendar ga je toliko, da čebelarji z manjšim številom panjev le dobijo nekaj, posebno takrat, ko je na listju kostanja tudi mana.

Ker ima kostanj velike korenine, njegovo medenje ni odvisno od vremena (suše ali podobno), temveč le od vremenskih razmer v času cvetenja. Za te pa je precej občutljiv. Po vsaki plohi preneha mediti. Medenje se sicer povrne, toda pri ponovnih nalivih cvet porjavi in izločanje nektarja preneha. Na splošno pa je paša na njem v Istri dokaj zanesljiva.

Pravi kostanj (*Castanea sativa* Mill.) spada zaradi svoje hranilne vrednosti in okusnosti med sadno drevje, medtem ko ga zaradi mesta in rasti uvrščamo med gozdne rastline. Raste na kisljih tleh, skupaj s praprotnjo na področjih z vlažno podlago. V Istri so kostanj prinesli Rimljani, zanesli pa so ga tudi na celoten Balkan. Neki rimski legionar je namreč skupaj z vinsko trto sadil tudi kostanj. Priznati moramo, da ta narod ni bil samo zavojevalec, marveč tudi nosilec kulturnega in ekonomskega razcveta. To pričajo izkopanine, arhitektura (npr. Arena) idr. Vendar istrski ljudje v svojih bajkah tega nikakor ne priznavajo. Bajke namreč pravijo, da je Arena Divičin grad, ki so ga zgradile vile, te pa so kamen prinašale z gore Učke. Ker so morale zgradbo sezidati v eni noči, so med potjo zgubljale kamene bloke. Dokaz temu naj bi bile skale pri Pazu. V Divičinem gradu pa po izročilu še vedno leži kraljevič Marko.

Kostanj je endomna rastlina. Je zelo visoko drevo z močnimi vejami. Listi so podolžno ovalni, na robovih nazobčani. Moški cvetovi so dolge bele mačice. Pod ženskim cvetom se razvijajo bodlikave ježice s po dva do tri temnorjavimi plodi. Kostanj začne v Istri cveteti približno 10 dni prej kot v ostalih krajih Slovenije in Hrvaške, to je okrog 10. junija. Bolje je, če cveti zgodaj. Pozno cvetenje daje manj nektarja, občutno pa se skrajša tudi čas cvetenja, ker ga julijska vročina posuši.

Ko kostanjev cvet porumeni, je z medenjem kostanja konec. Cvetenje posameznega kostanjevega stebela traja okrog 10 dni, ker pa vsa stebela ne zacvetijo naenkrat, se cvetenje podaljša do 20 dni.

Z moških cvetov, to je z mačic, čebele prinašajo le obnožino, z ženskih pa nektar. Na začetku cvetenja kostanj ne medi takoj. Najprej daje cvetni prah, zatem pa do 6 dni tudi medečino. Ob ugodnem vremenu kostanj zelo dobro zamedil. Dobro bo zamedil ob toplem, brezvetrnem vremenu, ko je v zraku dovolj vlage. V najboljših pogojih čebele lahko naberejo na kostanju do 30 kg donosa, od tega je približno 15 kg medu za točenje, ostalo je cvetni prah. Največji dnevni donosi so do 4 kg. Kostanj daje od vseh rastlin največ obnožine. Tudi takrat, ko so donosi medu majhni, čebele prinesejo več peloda kot s katerekoli druge rastline. Kostanjev pelod je zelo dober in čebele ga zelo rade nabirajo.

Med je svetlorumen in ima močan vonj po kostanju. Je sladkotrpkega in žarkega okusa, zaradi česar ga kupci zavračajo. V zadnjih letih, ko se je zvedelo, da je zdravilen za bolezni jeter in rane na želodcu, ga kupujejo več, zato ima tudi boljše ceno. V ostrih zimah čebele na kostanjevem medu navadno propadejo, zato naj čebelar takšen med jeseni iztoči in ga nadomesti s sladkorjem. Navadni kostanj se razmnožuje s semenom in podtaknjenci. Med kristalizira šele po nekaj mesecih.

Veliko škodo za naše čebelarstvo pomeni ugotovitev, da je kostanj zbolel za posebno vrsto rastlinskega raka, zaradi česar so začeli drevesa ponekod izsekavati. Kaj lahko se zgodi, da kostanjev v kakem desetletju sploh ne bo več. To pa bi bila

velika škoda za čebelarstvo, saj bi bile čebele brez dragocene obnožine, čebelarji pa brez zdravilnega medu. Poskusi z naselitvijo kitajskega kostanja se niso obnesli, veliko pa nam obetajo gozdarski strokovnjaki, ki so dobili protizajedavca, ki uničuje

raka na kostanju, se po naselitvi sam širi po obolelih rastlinah. Bajе so v Franciji in Italiji s to metodo uničevanja raka dosegli vidne rezultate. Tudi pri nas so o tem pisali v časopisih. Upajmo!

POROČILO O OPRAVLJENIH DELIH NA STROKOVNIH NALOGAH IZ ČEBELARSTVA V LETU 1989 NA KMETIJSKEM INŠTITUTU SLOVENIJE

1.1. Leto 1989 za čebelarstvo v Sloveniji ni bilo preveč ugodno. Paše so bile slabe, poleg tega pa so bila razmerja med cenami sladkorja, odkupnimi in maloprodajnimi cenami medu ekonomsko uničujoča. Varoa je še naprej povzročala znatno škodo, čeprav mnogo manjšo kot do sedaj.

1.2. Selekcija čebeljih matic

1.2.1. Vzreja matic pri registriranih vzrejevalcih matic

Komisija za priznavanje plemenišč je pregledala stanje pri vseh morebitnih vzrejevalcih matic na terenu in predlagala registracije, ki jih je sproti izdajal Republiški komite za kmetijstvo, gozdarstvo in prehrano v Ljubljani. Leta 1989 je imelo za vzrejo matic vse potrebne pogoje, to je

pasemsko in pridobitno primerne plemenske čebelje družine in čebelnjake brez kužnih bolezni, kot to predpisuje zakon. Komisija je razdelila tudi 27000 nalepk za matičnice. Registriranim in tudi ostalim vzrejevalcem smo določili gospodarsko vrednost plemenskih čebeljih družin, pregledali povprečne vzorce čebel v čebelnjakih in določili kubitalne indekse na prednjih krilih čebel delavk. Pregledali smo 11 od 15 vzrejevalcev, registriranih leta 1988, in 5 vzrejevalcev, ki začasno niso imeli vzrejnega dovoljenja.

1.2.2. Premiranje matic

Leta 1989 smo premirali 4667 matic. Hkrati s premiranjem smo dobili podatke o sprejemu matic v čebeljih družinah.

Tabela s: Sprejem matic v čebeljih družinah v letih 1988 in 1989. Podatke smo zbrali s pomočjo premiranja matic.

| leto | št. matic | sprejeto | nesprejeto | matica je izginila |
|------|-----------|---------------|-------------|--------------------|
| 1988 | 5200 | 4565 (87,8 %) | 294 (5,7 %) | 341 (6,6 %) |
| 1989 | 4667 | 4290 (91,9 %) | 162 (3,4 %) | 215 (4,6 %) |

Podatki v tabeli 2 nakazujejo izredno dober sprejem matic. Resničnosti podatkov nismo preverjali.

1.2.3. Selekcija čebel pri Kmetijskem inštitutu Slovenije

Na 90 čebeljih družinah smo opravili selekcijski cikel. Pri odbiru čebel smo predvsem pazili na nerojivost, dober sesalni nagon čebel in na standarde za morfološke lastnosti kranjske čebele. V sezoni smo del čebel preselili na Prevalo nad Tržičem, kjer smo pripravili vse potrebno za raziskovalno delo v letu 1990.

Leta 1989 nismo semenili matic s homogenizirano spermo trotov. Za to nam je primanjkovalo časa in delno tudi izkušenj.

O rezultatih našega dela smo pisali v Slovenskem čebelarju (št. 12, 1989), rezultate raziskav, opravljenih na čebelah KIS pa pripravljamo za objavo.

1.3. Pašni kataster

Leta 1989 smo opravili dokončen popis vseh čebelnjakov v Sloveniji.

Tabela 3: Rezultati popisa čebeljih stojišč v obdobju zima-pomlad 1989 v Sloveniji po občinah

| Občina | Št. čeb. druž. | Št. čebelarjev | Povpr. na stojišče: | |
|-----------------------------|----------------|----------------|---------------------|----------------|
| | | | družin | praznih panjev |
| Ajdovščina | 3766 | 173 | 13.73 | 4.97 |
| Brežice | 2062 | 102 | 20.22 | 5.19 |
| Celje | 2607 | 252 | 10.35 | 9.22 |
| Cerknica | 1406 | 179 | 7.85 | 7.40 |
| Črnomelj | 2654 | 89 | 29.82 | 0.45 |
| Domžale | 2367 | 150 | 75.78 | 1.00 |
| Dravograd | 557 | 82 | 6.79 | 5.07 |
| Gornja Radg. | 1678 | 131 | 12.81 | 9.31 |
| Grosuplje | 3604 | 237 | 15.21 | 3.81 |
| Hrastnik | 265 | 22 | 12.05 | 4.68 |
| Idrija | 1039 | 190 | 5.47 | 6.19 |
| Il. Bistrica | 2295 | 150 | 15.30 | 5.38 |
| Izola + Koper + Piran | 3292 | 134 | 24.56 | 8.49 |
| Jesenice | 1224 | 111 | 11.03 | 9.23 |
| Kamnik | 891 | 80 | 11.14 | * |
| Kočevje | 2660 | 170 | 15.65 | 10.38 |
| Kranj | 5167 | 331 | 15.61 | 6.92 |
| Krško | 2841 | 160 | 17.76 | 1.04 |
| Laško | 1135 | 118 | 9.62 | 6.75 |
| Lenart | 895 | 172 | 5.20 | 8.82 |
| Litija | 592 | 24 | 24.67 | * |
| Ljubljana – – vse občine | 8606 | 544 | 15.82 | 2.96 |
| Ljutomer | 2310 | 133 | 17.37 | 7.06 |
| Logatec | 983 | 110 | 8.94 | 6.03 |
| Maribor – – vse občine | 5768 | 666 | 8.66 | 7.58 |
| Metlika | 365 | 36 | 10.14 | 31.03 |
| Mozirje | 2861 | 298 | 9.60 | 4.54 |
| Nova Gorica | 1103 | 157 | 7.03 | 9.85 |
| Novo mesto | 8716 | 526 | 16.57 | 1.06 |
| Ormož | 480 | 48 | 10.00 | 17.73 |
| Postojna | 2345 | 145 | 16.17 | 6.09 |
| Ptuj | 3507 | 195 | 17.98 | 7.52 |
| Radlje ob Dr. | 893 | 113 | 7.90 | 2.34 |
| Radovljica | 2562 | 240 | 10.68 | 6.94 |
| Ravne na Kor. | 2827 | 390 | 7.25 | 2.18 |
| Ribnica | 1735 | 134 | 12.95 | 2.22 |
| Sevnica | 3138 | 210 | 14.94 | 7.66 |
| Sežana | 2570 | 157 | 16.37 | 10.75 |
| Slov. Gradec | 2072 | 251 | 8.25 | 4.88 |
| Slov. Bistr. | 1836 | 158 | 11.62 | 5.72 |
| Slov. Konjice | 1899 | 140 | 13.56 | 12.56 |
| Šentjur pri C. | 1432 | 153 | 9.36 | 3.65 |
| Šk. Loka | 6031 | 401 | 15.04 | 0.95 |
| Šmarje je pri Jel. | 2241 | 185 | 12.11 | * |
| Tolmin | 2008 | 273 | 7.36 | 5.64 |
| Trbovlje | * | * | * | * |
| Trebnje | 1849 | 153 | 12.08 | 6.34 |
| Trzič | 1053 | 84 | 12.54 | 6.67 |
| Velenje | 3332 | 251 | 13.27 | 1.56 |
| Vrhnika | 1997 | 147 | 13.59 | * |
| Zagorje | 759 | 79 | 9.61 | 4.61 |
| Zalec | 1893 | 269 | 7.04 | 5.17 |
| Skupaj | 139674 | 10354 | 13.49 | 5.37 |

* ni podatka

V popisu nismo zajeli občine Trbovlje. Iz rezultatov popisa vidimo, da je v Sloveniji okoli 140000 čebeljih družin in nekaj več kot 56000 praznih panjev. Za vsa stališča, zajeta v opis, smo poleg zgoraj navedenih podatkov določili tudi koordinato po Gauss-Krugerju na 100 m natančno. Datoteka čebelnjakov je dobro izhodišče za računanje razpoložljivih zmogljivosti posameznih pasišč, da bi s tem zaščitili domače čebelarje pred čebelarji prevažalci, hkrati pa tudi nujna osnova za naše nadaljnje delo na pašnem katastru.

2. Pomanjkljivosti sedanjega stanja pri selekciji kranjske čebele

Na žalost je bilo čebelarstvo skoraj četrt stoletja zelo zanemarjeno raziskovalno področje. Opravljene raziskave so bile zelo razdrobljene in pomanjkljivo objavljene. Raziskovalci niso imeli ustreznih izkušenj in možnosti za delo. Ko smo leta 1984 začeli s selekcijskim delom v čebelarstvu, smo želeli naši čebeli čimprej povrniti nekdanji sloves zelo miroljubne in marljive čebele. Komisija za priznavanje plemenišč je v svojem štiriletnem delu uveljavljala zakonsko predpisana določila pri vzreji matic. Izkazalo se je, da je sedanji način dela premalo uspešen. V njenem delu se je pokazalo več praktičnih težav.

2.1. Velik problem pri vzreji matic je varoza. Bolezen je razširjena po vsej Sloveniji. Komisija za priznavanje plemenišč je zahtevala potrdilo o obveznem zdravljenju čebel. Dejansko pa je vsak, kdor ni zdravil, izgubil vse čebele.

2.2. Huda gniloba čebelje zalege

Inštitut za bolezni čebel pri veterinarski fakulteti v Ljubljani vsako leto spomladi pregleduje čebele. Zaradi zelo nestabilnega vremena pa je vsako leto prihajalo do znatnih zamud. Komisija za priznavanje plemenišč je stalno prilagajala roke veterinarskim pregledom in zato ni mogla pravočasno končati z delom. Kljub večkratnim nasvetom, da bi bilo potrebno opraviti tudi jesenske preglede čebel, ti zaradi subjektivnih vzrokov niso bili opravljeni.

2.3. Nosemavost čebel

Raziskava o razširjenosti noseme v vzrejališčih matic je poleti 1989 pokazala, da sedanji način preprečevanja noseme čebel v vzrejališčih matic ni učinkovit. O tem smo se prepričali, ker med registriranimi vzrejevalci matic in tremi vzrejevalci, ki zardi spomladanske nosestavosti čebel niso imeli dovoljenja za vzrejo, ni bilo nobene razlike v stopnji okužbe čebel in matic. Okužba je bila povsod presenetljivo velika (podrobneje v priloženem poročilu).

2.4. Nevarnost prevelike stopnje sorodstva pri čebelah v Sloveniji in nedorečenost selekcijskega cilja

V Sloveniji vzredi eno samo čebelarstvo polovico vseh matic. Od ostalih čebelarstev ima večje število vzrejenih matic le eno, ostala vzrejališča pa vzredijo vsako od 200 do 1000 matic. S stališča selekcijskega dela so slednja primernejša, ker onemogočajo hitro povečanje sorodnosti čebel v Sloveniji. Pri vzrejevalcih matic je težko določiti selekcijski cilj. Kontrola jemanja vzrejnega gradiva je neizvedljiva, ostaja nam samo zaupanje v poštenje čebelarja-vzrejevalca matic. Maticice v prometu do sedaj niso bile označene.

3. Predlog kratkoročnih ukrepov

3.1. Vzreja matic nudi ugodne pogoje za hitro razmnoževanje varoe v čebeljih družinah. Zato bi brezplačne zdravstvene storitve v vzrejališčih matic znatno olajšale vzrejo.

3.2. Predlagamo, da strokovna služba inštituta za bolezni čebel pri veterinarski fakulteti opravi svoje delo pri pregledih na hudo gnilobo čebelje zalege do začetka maja. Če to operativno ni mogoče, naj pokliče na pomoč sodelavce z zavodov.

3.3. Za vzrejno sezono 1991 predlagamo preglede na hudo gnilobo, ki bi jih opravili jeseni 1990.

3.4. Izkazalo se je, da je nosestavost čebel v vzrejnih družinah in plemeniških neodvisna od rezultatov zimskega pregleda

mrtvic. Predlagamo, da za leto 1990 dovolimo vzrejo tudi tistim vzrejevalcem, pri katerih so ugotovili nosečo čebel z enim križcem, vendar pod naslednjimi pogoji: v drugi polovici maja je potrebno na prisotnost noseče testirati 10 matic in vzrejo dovoliti le, če je vsaj 8 matic zdravih. Za prehodno obdobje od obiska komisije do prejetih izvidov bi komisija dala vzrejevalcu le 20 odstotkov števila nalepk iz leta 1989.

3.5. Označevanje matic v prometu. Letošnja premija je za kupce matic zelo ugodna. Zato bodo matice gotovo preprodajali v druge republike. Da bi preprečili odliv sredstev, ki so namenjena slovenskim čebelarjem, predlagamo, da v celoti regresiramo le označene matice, vse neoznačene pa največ do 50 odstotkov polne premije ali pa nič. Le na ta način bomo pri sumljivih kupcih lahko ugotovili prisotnost premiranih matic v čebeljih družinah.

3.6. Premiranje matic v letu 1990. Ugodna premija za kupljeno matico bo povzročila večje število zahtevkov po premijah. Predlagamo, da KIS objavi v strokovnem glasilu Slovenski čebelar navodila in obrazec za uveljavljanje premij in da zahtevke zbira selekcijska služba za čebele pri KIS, kar je že uveljavljen postopek. Z zbiranjem zahtevkov bi zbirali določene podatke, na vsakega vzrejevalca posebej. Zbirnike zahtevkov bo pošiljala selekcijska služba do 10. v mesecu kmetijsko živilski razvojni skupnosti. Predlagamo, da naj imenovana skupnost izplača premije čebelarskim društvenim organizacijam po že uveljavljenem postopku, selekcijska služba pri KIS pa naj v sodelovanju z območno kmetijsko inšpekcijo ugotavlja resničnost podatkov v zahtevkih in v primerih zlorab tudi ustrezno ukrepa.

Janez Poklukar

ČEBELARJENJE Z RAZLIČNIMI ČEBELJIMI PASMAMI

MARTIN MENCEJ

Evropa je zibelka naprednega čebelarstva, ne toliko zaradi podnebnih razmer in rastlinja kot zaradi naprednega razvoja tehnike in tehnologije čebelarjenja. Kljub temu pa čebelje pridelke uvažamo z drugih kontinentov. Zato ne bo odveč, če na kratko prikažemo najbolj tipične razločke v čebelarjenju z različnimi čebeljimi pasmami. Njihovo spoznavanje nam omogočajo redni kongresi mednarodne organizacije čebelarjev Apimondie, s katerih prejemo neposredna poročila naših čebelarjev, ki se jih udeležujejo, ali pa poročila prejemo posredno, prek tujih poročil.

Zadnji, 32. kongres Apimondie je bil oktobra lani v Riu de Janeiru v Braziliji. Na tem kongresu slovenskih čebelarjev ni bilo. V Braziliji čebelarijo s petimi čebeljimi pasmami, kar je izjemen primer, ki je mogoč samo na ogromnih prostranstvih te dežele.

Brazilija je zaradi svoje lege in velikosti polna neverjetnih nasprotij. Zavzema 42 odstotkov celotne površine Južne Amerike (8,5 milijona km²) in je tipična tako glede geografske lege kot podnebnih razmer,

rastlinja in živalstva. Za nas, čebelarje, pa je zanimiva predvsem zaradi čebelarjenja z različnimi čebeljimi pasmami, o čemer so poročali udeleženci kongresa. Sever Brazilije teče ob ekvatorju, tj. ob t. i. Amazonskem nižavju (Amazonas-Para). To je največje tropsko nižavje na svetu, tu so najbujnejši pragozdovi in podrastje. Tu je vse leto vroča in vlažna klima, ki pa južno od ekvatorja prehaja v zmerno podnebje, podobno našemu sredozemskemu. V tako različnih geografskih, podnebnih in rastlinskih predelih kontinenta pa so presenetljivo različne tudi vrste čebel, kakor v svojem obširnem zapisu s tega kongresa poroča Hubertus von Poseren.

Tamkajšnji minister za kmetijstvo je v svojem pozdravnem govoru na kratko povedal, da je njihovo čebelarstvo prešlo tri obdobja razvoja:

1) Najprej so čebelarili z domačo čebelo (Melipone), ki so jo podedovali od primitivnih indijskih plemen. In res so delegacije pri obisku čebelarstev naletele na

posamezna čebelarstva stojišča, kjer priseljenci še danes čebelarijo s temi malimi in mirnimi čebelami brez žela v 450 panjih, in to na svojstven način. V panjih je satje položeno vodoravno, ne pa navpično kot povsod drugod. S temi čebelami pa čebelarijo zaradi medu, ker ima med iz teh panjev posebno prijeten okus in je desetkrat dražji od navadnega. V glavnem ga uporabljajo v farmacevtski in kozmetični industriji.

2) V 19. stoletju so priseljeni Evropejci pripeljali v Brazilijo evropsko čebelo, in to predvsem italijansko čebeljo pasmo, ki so jo zaradi večje donosnosti udomačili in z njo čebelarili vse do novejšega časa.

3) Leta 1956 je prišlo do prodora agresivne južnoafriške čebele, z njo pa tudi vse nevšečnosti. Ne obstajajo točna poročila o tem, koliko čebelarjev in drugih prebivalcev je bilo prizadetih zaradi njihove napadalnosti. Alarmantna pa so bila poročila v strokovnem in dnevnem tisku. Nezadržno je izpodrivala vse druge pasme in tamkajšnji čebelarji so se hočeš nočeš morali učiti čebelariti z njimi. Z njo so namreč pomembno povečali pridelek medu, ker je med vsemi najmarljivejša in najbolj pridobitna. Vse bi bilo v redu, če ne bi bila tako napadalna. Zato si znanstveniki prizadevajo, da bi njeno agresivnost omilili, če že ne odpravili. Raziskave in poizkusi temeljijo na križanju evropske čebelje matice z oplojenimi afriškimi troti, in kakor pravijo, kar uspešno. Seveda pa tudi v tem primeru ne moremo čebelariti brez posebnih zaščitnih oblačil, ki čebelarju sploh omogočajo opravila pri njih. Tudi v laboratorijih se na vse načine trudijo, kako bi kar se da zmanjšali njeno napadalnost. Čebelarji pa danes še vedno določajo čebelje družine glede na njihovo agresivnost. Če je družina preveč napadalna, si preskrbijo evropsko matico, v novejšem času tudi našo sivko. To matico oplodijo s troti afriške čebele in tako ima čebelar kolikor toliko mir pred napadalnos-

tjo, vsaj za nekaj časa. Tako danes naletiš na stojišča, ki presenečajo. Iz enega in istega panja skupaj izletavajo velike temne čebele ter svetle, majhne in mirne. Matica je namreč z oploditvijo afriških trotoev združila dve različni rasi.

Tudi tamkajšnji čebelarji se ubadajo z zajedavcem varoo, ki je preplaval tako Južno kot Severno Ameriko. Zato je bilo na kongresu največ razpravljanja o tamkajšnjih izkušnjah čebelarjenja z varoo. Zanimiva je ugotovitev, da v Braziliji sploh ne uporabljajo nikakršnih zdravil proti čebeljim boleznim, ki pri nas povzročajo tolikšne preglavice, ker do sedaj razen varoo menda ne poznajo drugih bolezenskih nevšečnosti. Pa tudi varoa jim ne prizadeva posebnih skrbi. Do sedaj zaradi varoo niso imeli nikakršnih izgub čebeljih družin, vsaj tako so zatrjevali tamkajšnji čebelarji, ko so jih na njihovih stojiščih obiskali udeleženci kongresa. Napadalnost je vedno pod 10 odstotkov. Pri tej stopnji napadalnosti pa se čebele že lahko otresejo neljubega gosta. Poleg tega pa jeseni uničijo premalo živalne družine, njihovo izgubo pa spomladi nadomestijo z roji, ki jih imajo na pretek. Močne družine lahko prezimijo tudi z varoo.

Zanimivo je, da se afriška čebela najbolje počuti v ekvatorialnem delu, proti jugu, kjer prevladuje področje, na katerem je podnebje podobno našemu sredozemskemu, pa manj. Opaziti je tudi, da je varoa proti jugu učinkovitejša, kar bi pomenilo, da je zajedavec manj uspešen pri afriških čebelah kot pri drugih pasmah.

Če se znanstvenikom in čebelarjem-praktikom posreči s križanjem dobiti križance, ki ne bodo napadalni, potem jim ne bo treba več uvažati čebeljih pridelkov, čebelarjem pa bodo olajšali opravila pri njih. Že sedaj čebelarstvo v Braziliji hitro napreduje. Kljub vsem ugodnim naravnim pogojem so leta 1974 pridelali le 4.120 ton medu, 1987 pa že 30.500 ton. Načrti za prihodnost pa so še bolj spodbudni, pravi Hubertus von Poseren v svojem poročilu.

IZLOČANJE VOSKA IN VZREJA ZALEGE

Da bi ugotovili, kako izločanje voska vpliva na količino vzrejene zalege, so v raziskovalni čebelarski postaji v Ukrajini opravili primerjave in poizkuse med tremi izenačenimi skupinami čebeljih družin. Prva skupina je imela možnost, da je na začetke satnih celic izločala vosek in gradila satje. To so vsake tri dni redno rezali in odstranjevali, da bi čebele v satju ne mogle pričeti vzrejati zalege.

Drugi skupini čebeljih družin so v panju dodali izdelano satje, da ji ga ni bilo potrebno graditi, čebele pa so lahko vzrejale zalego.

Tretja skupina družin je imela v panju delno zgrajeno satje: vsak drugi sat je bil do 1/3 spodaj ali zgoraj izrezan, tako da so čebele lahko istočasno vzrejale zalego in v praznem prostoru gradile satje.

Pregled razmerja med gradnjo satja in vzrejo zalege:

| Kaj so lahko počele čebelje družine ? | Povprečno na posamezno čebeljo družino: | |
|---------------------------------------|---|----------------------------------|
| | Izločen vosek v gramih: | Vzrejna zalega po številu čebel: |
| Gradile satje | 356 | 0 |
| Vzrejale zalego | 0 | 15.188 ličink |
| Gradile satje in vzrejale zalego | 401 | 16.402 ličink |

Ugotovili so torej, da izločanje voska in gradnja satja ne vplivata »škodljivo« in zaviralno na vzrejo zalege, temveč prav nasprotno, jo celo pospešujeta. Čebelje družine, ki so istočasno vzrejale zalego, izločale vosek in gradile satje, so vzredile več zalege in izločile več voska glede na ostali dve skupini družin, vključenih v poizkus.

Ugotovili so tudi, da čebele za pridelek (izločitev in gradnjo) enega kg voska porabijo (použijejo in presnovijo) 3,5 do 3,6 kg medu in nekaj cvetnega prahu. Torej čebelarji povsem napačno menijo, da to količino medu lahko prihranijo oziroma pridelajo v svojo korist, če čebelam preprečijo gradnjo satja.

Izločanje voska iz voskovnih žlez čebel delavk je samodejen fiziološki in presnovni

pojav (proces), ki pri čebelah v določenih okoliščinah traja neodvisno od »volje« čebel in čebelarja. Čebelar lahko to okoliščino le spretno in uspešno izkoristi v svoje pridobitne namene.

Čebele delavke – panjske – gnezodne čebele, ki predelujejo in pretvarjajo medičino (nektar in mano) v med, obvezno izločajo vosek, ker se več prehranjujejo. V primeru, da nimajo možnosti v gnezdu graditi satja, trosijo izločene voščene luske po dnu panja in tudi na izletih izven panja. V takem primeru je izločena količina voska izgubljena, tako za čebeljo družino kot tudi za čebelarja.

Da izločanje voska in gradnja satja v določenem obsegu in letnem času ne vplivata neugodno – ampak nasprotno – na razvoj čebelje družine, količino pridelka medu in izlet čebel na pašo, je s poizkusi

in primerjavami ugotovil znameniti sovjetski čebelarški znanstvenik G. F. TARANOV. Za poizkus je vzel skoraj enako število pašnih čebel, in sicer v prvem primeru 3.102, v drugem pa 3.153 iz čebeljih družin enake živalnosti (moči), ki sta vzrejali enako količino zalege. Prva družina je imela možnost graditi satje, druga pa ne. Izidi poizkusa so podobni tistim, ki jih prikazuje gornja tabela.

Opozoriti moramo še na izredno fiziolo-

ško energijo rojev, ki si po preselitvi v prazen prostor (duplo) v kratkem času izgradijo novo satje. Matica ga zalega že, ko so celice globoke okoli 5 mm, čebele pa že med gradnjo satnih celic (v globini 10–12 mm) vzrejajo zalego in nad njo skladiščijo med in obnožino. Vse to se zgodi v nekaj dneh in nočeh.

Vir: Radojev, Kalendarski pčelarski priručnik, str. 198–9.

Prisedil: Stane Sajevec

NAŠE PANJSKE KONČNICE

AVGUST BUKOVEC

(Nadaljevanje)

Tehnika poslikovalcev končnic je bila zelo preprosta. Dobro uglajen les je slikar prevlekel s temeljno barvo. Ko se je dobro posušila, je nanjo napravil s svinčnikom obrise predmetov, ki jih je nameraval naslikati. Na selških končnicah se to marsikje še pozna. Niže omenjena slikarke Podnartovčeva Micka iz Selc je slikala končnice tako na debelo, da je obrise napravila kar s šablono s pomočjo suhega okra ali ogle-nega prahu. Obrise na šablono je prebodla z buciko, potem pa po šablono tolkla z vrečico z zdobljenim ogljem toliko časa, da je prah prodril skozi luknjice na končnico. Micka je napravila na stotine enakih končnic in je hočeš nočeš končno morala seči po šablono. Zato so njene končnice z isto sliko resnično izdelane po enem kopitu – šablono in so na las enake; to sem dognal pri več končnicah.

O posameznih **slikarjih končnic** se mi ni posrečilo zbrati mnogo podatkov; ostali so pomanjkljivi. Kljub temu je med njimi nekaj prav zanimivih, tako da si človek iz celote lahko napravi sliko, kako je bilo s poslikavanjem.

V Poljanah nad Škofjo Loko so končnice slikali v **Šubičevi slikarski delavnici**. Kdaj je bilo to in kateri Šubic se je največ s tem ukvarjal, nisem mogel dognati. Eden izmed njih je hodil končnice celo v ljubljansko okolico v štero slikat, kakor mi je pravil rajni

posestnik Rotar, p. d. Krištof iz Šmartnega pri Dobrovi. Povedal mi je, da se je skoraj vsako leto pri njih in pri sosednjih čebelarjih oglasil in da je znal stanovitno slikati. Po zatrdilu pok. čebelarja Petra Pavlina iz Ljubljane so Šubici prinašali končnice tudi v Kranj na trg. Poljanci so kasneje nosili končnice slikat v Železnike, »kjer je bil pred davnim časom neki mož, do katerega so se obračali; ime ni znano« (Podr. Poljane).

V Selški dolini je bila **Marija Pavlič** najbolj upoštevana slikarka. Rojena je bila l. 1821. v Selcih, št. 42, umrla pa je l. 1891. Na njenem domu se pravi pri Podnartovcu, njo pa so splošno poznali po imenu Podnartovčeva Micka. Kasneje je bila lastnica hiše št. 19 v Selcih, kjer je bila njena delavnica. Tudi njen oče, doma iz Podnarta, je bil slikar in se je Micka pri njem učila slikati znamenja, martre, slike na steklu in končnice. Imela je bolne noge in ni bila zmožna drugih del. Končnice so si čebelarji največ napravili sami, Micka pa jim je računala za poslikavo 8 do 10 krajcarjev. Čim več oseb ali podob je bilo na sliki, tem dražje je bilo delo. Splošno so bili njeni izdelki še dosti dobri, niso pa dosegali n. pr. končnic iz delavnic (?) v Kranju (Podr. v Selcih). V Selcih je slikal končnice tudi p. d. **Babjekov Gašper**, vendar je bil bolj slab slikar. Umrl je nekaj let pred Podnartovčevo Micko.

V Železnikih je slikal na končnice, znamenja in jaslice **Pinadarjev Tone**, ki je bil po poklicu prav za prav sobni slikar (Božo Račič, »Jutro« št. 304, 1928).

Čebelarji s Sorškega polja so nosili končnice slikat v Škofjo Loko h **Gregorju Benedku**, p. d. Mujovšku. Umrli je 24. septembra 1924, star 74 let. Bil je še nekaj slikarja, a kaj boljšega njegov čopič ni zmogel.

Omenil sem že, da so najboljše končnice prihajale iz **Kranja**, kjer je bilo v 19. stoletju več boljših slikarjev in podobarskih delav-

nic. Zaradi tega sem prvotno domneval, da se je marsikdo od teh priložnostno ukvarjal tudi s poslikavanjem končnic. Ta moja domneva se je opirala na izročila starih čebelarjev iz okolice Kranja, iz Medvod, Šmartnega pod Šmarno goro, Vodice, Smladnika in tudi iz Kamniškega okraja, kjer sem naletel na posebno lepe končnice z letnicami med l. 1870–1880.

Iz društvenega življenja

BEŽIGRAJSKI ČEBELARJI SE PRIPRAVLJAMO ZA USPEŠNEJŠE DELO NAŠEGA DRUŠTVA

Naselja v občini Bežigrad so se v zadnjih letih hitro širila, priseljevali so se novi prebivalci in tudi novi čebelarji, ki so drug o drugem vedeli malo ali nič.

Ko smo v novem odboru začeli razmišljati, kako poživiti delo naše organizacije, smo ugotovili, da moramo našim članom ponuditi čim več tistega, kar jih zanima, kar potrebujejo in kar jim lahko da čebelarska bratovščina. Namen čebelarskega društva, kot si ga predstavljamo, je pomagati članom, da bi uspešneje čebelarili, zaradi česar bi radi prihajali tudi med čebelarje.

Uspešnost čebelarjenja je (verjetno) cilj, ki različnim čebelarjem različno pomeni. Enim je uspešnost predvsem dobiček, to je del sredstev ali celo vsa sredstva za življenje, drugim je to prilika za sprostitev ter za pristnejše življenje z naravo. In če hočemo ustrezno oblikovati vsebino prihodnjega uspešnejšega dela našega društva, moramo v čim večji meri zadovoljiti potrebe vseh čebelarjev, ki so nam zaupali vodenje društva.

Da bi torej spoznali čebelarje, smo konec leta 1989 izvedli anketo. Rezultati so zanimivi in presenetljivi. Morda so zanimivi tudi za širšo čebelarsko javnost. Zato smo jih pripravili za objavo v Slovenskem čebelarju.

Rezultate iz ankete smo računalniško obdelali, jih grafično prikazali in jih v celoti vključili v to poročilo.

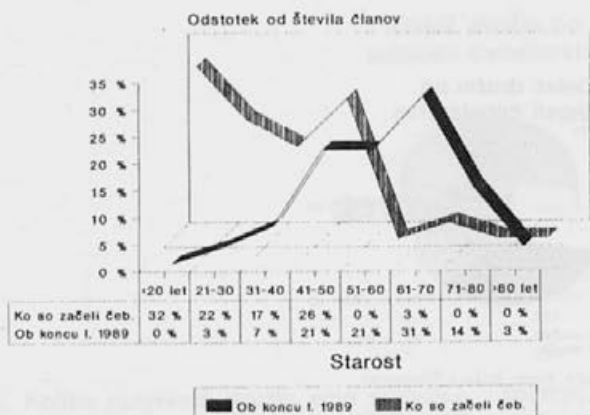
Z anketo smo hoteli izvedeti marsikaj. V podnaslovih so vprašanja, na katera smo želeli odgovore. V anketi je sodelovalo 30 čebelarjev, to so vsi, ki so plačali članarino do konca februarja, kar pa je, žal, le 60 odstotkov čebelarjev, ki so bili člani v letu 1989. Vsi podatki so prikazani v odstotkih, ki so zaokroženi na cela števila.

1. Koliko ste stari danes in koliko ste bili stari ob pričetku čebelarjenja?

Odgovor na vprašanje je prikazan na grafu **Starostna struktura** čebelarjev. Kar 32 odstotkov sedanjih članov je pričelo čebelariti, ko so bili stari manj kot 20 let. Delež čebelarjev, ki so pričeli čebelariti po dvajsetem letu starosti, postopno upada, vendar v starosti od 41 do 50 let doseže svoj drugi vrh (26 odstotkov). Podatek lahko tolmačimo tako, da si mnogi, potem ko so zagotovili osnovne pogoje za življenje svojih družin, osnujejo če čebelarstvo, morda kot zadovoljitev svojih mladostnih želja, ko za to niso imeli materialnih možnosti. Najpomembnejša pa je vendarle ugotovitev, da je kar tretjina čebelarjev pričela čebelariti v mladeniških letih, 71 odstotkov v starosti do 40 let, po 50. letu starosti pa čebelariti skoraj ne pričenjamo več!

Ugotovitve o sedanji starosti pa so obratne. Kar 69 odstotkov sedanjih članov je starejših od 50 let. Nimamo člana, ki bi bil

Starostna struktura čebelarjev



mlajši od 20 let. Le 10 odstotkov je mlajših od 40 let. Skoraj tretjina članov pa si nalaga na ramo sedmi križ.

Ob tem velja posebej poudariti, da v okviru našega društva že devet let deluje čebelarski krožek na osnovni šoli Danile Kumar. Od vseh dosedanjih krožkarjev sta aktivna samo dva, ki pa ju anketa ni zajela, ker čebelarita z očetom.

Iz ankete sledi, da si bomo morali bolj kot doslej prizadevati, da bi v društveno delo pritegnili nove čebelarje, ki bi jim hkrati tudi strokovno pomagali.

Anketa tudi potrjuje dosedanja spoznanja, da je čebelarjenje predvsem moška zadeva, saj je v anketi sodelovala le ena čebelarka.

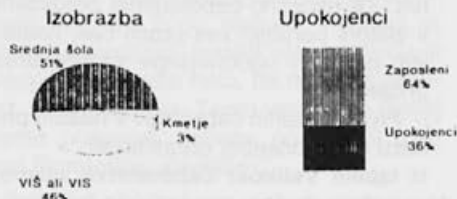
2. Kakšna je šolska izobrazba čebelarjev?

V anketi smo vprašali o šolski izobrazbi in poklicu oziroma delu, ki ju čebelarji opravljajo. Odgovori niso bili enotni. Zato z gotovostjo lahko ugotovimo le, da ima 46 odstotkov naših članov višjo in visokošolsko izobrazbo, ostali pa imajo srednjo šolo, le eden je (še) kmet.

Taka izobrazbena struktura terja zahtevno in strokovno obravnavo čebelarskih problemov.

36 odstotkov članov je upokoencev, to je tri četrtine tistih, ki so starejši od 61 let (glej graf **Struktura čebelarjev**). Upokojenci bi se lahko vključili v akcijo pridobivanja novih članov, predvsem pa kot mentorji za nove čebelarje.

Struktura čebelarjev



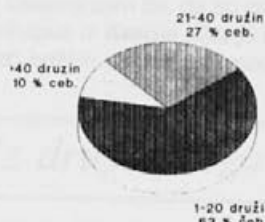
3. Koliko čebeljih družin oskrbuje en čebelar?

Čebelarje smo razdelili po velikosti njihovega čebelarstva v tri oziroma štiri skupine: čebelarstva do 20 družin, od 20 do 40 družin in več kot 40 družin ter čebelarstva, ki se s čebelarjenjem preživljajo. Slednjih v našem društvu ni. To so verjetno tudi osnovne interesne skupine čebelarjev:

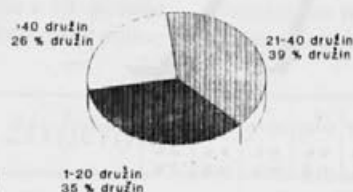
- Čebelarstva do 20 družin: gre predvsem za čebelarje ljubitelje, ki jim čebelarjenje pomeni sprostitvev ter priliko za spoznavanje narave v okolici čebelnjaka, seveda pa jim je vsak pridelek za potrebe družine, sorodnikov in prijateljev dobrodošel.
- Čebelarstva od 20 do 40 družin: poleg interesa, opisanega v predhodni skupini, imajo že ekonomski interes, pojavljajo se že problemi trženja. Pridelke prodajajo predvsem mimo trgovske mreže. Čebelarji iz te skupine so praviloma aktivni v delu čebelarskih organizacij.
- Čebelarstva z več kot 40 družinami: v

Velikost čebelarstva

Delež čebelarjev po velikosti čebelarstva



Delež družin po velikosti čebelarstva



| Št. družin v čebelarstvu | Delež čebelarjev | Delež družin | Povpr. družin v čebelarstvu |
|--------------------------|------------------|--------------|-----------------------------|
| 1 - 20 | 63% | 35% | 10,2 |
| 21 - 40 | 27% | 39% | 27,3 |
| >40 | 10% | 26% | 46,8 |

tež skupini že prevladuje ekonomski interes. Za uspešno čebelarjenje predvsem v sezoni porabijo ves prosti čas, nastajajo problemi ugodnejšega vnovčevanja pridelka.

– Profesionalnih čebelarjev v našem prikazu ne bi posebej obravnavali.

Iz tabele **Velikost čebelarstva** vidimo, da v našem društvu prevladujejo čebelarji-ljubitelji (63 odstotkov), ki imajo povprečno po 10,2 družine, skupaj pa oskrbujejo 35 odstotkov vseh čebeljih družin, ki jih imamo bežirajski čebelarji. To je za opravljanje osnovnega poslanstva, ki ga imajo čebele v naravi (v ekosistemu), najpomembnejša skupina čebelarjev. Prav ta manjša čebelarstva zagotavljajo s svojo prostorsko razpršenostjo opraševanje vseh žužkocvetnih rastlin. Zato mora biti tudi skrb za uspešno čebelarjenje teh čebelarstev enakovredna

skrb za velika, tržno usmerjena čebelarstva.

V drugi skupini imajo čebelarstva povprečno po 27,3 družin. Teh čebelarstev je 27 odstotkov in imajo 39 odstotkov vseh družin. Le 10 odstotkov čebelarstev ima več kot 40 družin (povprečno 46,8), skupaj imajo 26 odstotkov vseh družin.

4. V katerih panjskih sistemih čebelarimo?

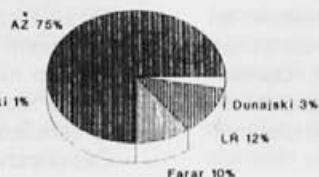
Na grafu **Panjski sistemi** je prikazano, da 75 odstotkov čebelarjev, ki imajo 88 odstotkov vseh družin, čebelarji v AŽ panjih, četrtina čebelarjev z 12 odstotki pa čebelarji v nakladnem panju. Vsekakor bomo morali tudi pri delu našega društva to upoštevati in organizirati več razgovorov o panjskih sistemih.

Panjski sistemi

Delež panjev

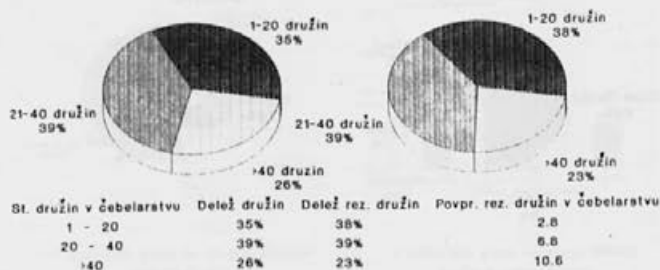


Delež čebelarjev



Rezervne družine

Delež družin po velikosti čebelarstva Delež rezervnih družin po velikosti čebelarstva



5. Koliko rezervnih družin smo zazimili?

Delež zazimljenih rezervnih družin (verjetno) kaže, kolikšne izgube pričakujemo prek zime. V vseh skupinah čebelarstev imajo čebelarji glede na pridobitne družine okoli 20 odstotkov rezervnih družin (glej graf **Rezervne družine**).

Na drugem mestu v anketi pa ugotavljamo, da nameravajo naši čebelarji število čebeljih družin povečati skoraj za eno četrtno, od tega nameravajo štirje čebelarji povečati svoja čebelarstva kar za 88 družin.

6. Kje čebelarimo?

Presenetljiva je ugotovitev, da kar polovica čebelarjev, ki imajo 43 odstotkov vseh

Domicilno stojišče

V občini 43 družin



Izven občine 57 družin
(dolenjska, zasavske, primorska, notranjska itd.)

50% članov čebelarji na področju občine

čebeljih družin, čebelarji oziroma ima stalno stojišče na področju občine. Ugotovitev je pomembna tako za male sadjarje in vrtnarje, ki imajo s tem zagotovljeno opravevanje, kot tudi za naše delo. Storitni moramo namreč več, da bodo sadjarji, vrtničarji in kmetje uporabljali insekticide v skladu s predpisi in seveda tako, da ne bodo ogrožali življenja čebel. Temu vprašanju doslej nismo posvečali nobene pozornosti (glej graf **Domicilno stojišče**)!

7. Kako izkoriščamo čebeljo pašo?

Samo 10 odstotkov čebelarjev čebele stalno prevaža na pašo. Ta delež je enak deležu čebelarstev, ki imajo več kot 40 družin. To so čebelarstva, za katera smo ugotovili, da pri njih že prevladuje ekonomski interes. Nikoli ne prevaža 60 odstotkov

Način izkoriščanja čebelje paše

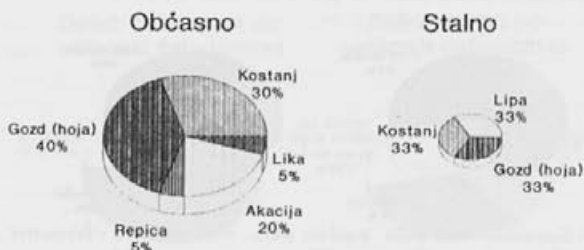
Stalno prevaža 10% Občasno prevaža 30%



Ne prevaža 60%

Ne prevaža 60% čebelarjev, ki imajo 55,80% vseh družin

Na katere paše prevažajo?



čebelarjev, ki imajo skoraj 56 odstotkov vseh družin (graf **Način izkoriščanja čebelje paše**). To tudi pomeni, da polovica čebelarstev z 20 do 40 družinami nikoli ne prevažajo svojih čebel. Prav gotovo je vsaj 60 odstotkov čebelarjev zainteresiranih za izboljšanje čebelje paše v okolici svojega čebelnjaka. Tudi to mora biti ena od bodočih nalog našega društva.

8. Na katere paše prevažamo?

30 oziroma 40 odstotkov čebelarjev, ki stalno ali občasno prevažajo svoje čebele (graf **Na katere paše prevažajo**), izkorišča na prvem mestu gozdno pašo, kostanj in akacijo. Stalni prevažalci (zanimivo) vozijo tudi na lipo v enakem deležu kot na kostanj ali v gozd. Izgleda pa, da imajo stalni prevažalci na svojem stalnem stojišču akacijo, ker prevoza na akacijo nismo zabeležili.

Večina čebelarjev ne prevažajo stalno. To pomeni, da imajo stojišča, ki jih zadovoljujejo. Ena od nalog društva bi bila pomoč pri iskanju stojišč, ki omogočajo zadovoljivo čebelarjenje na mestu.

9. Koliko družin je odmrlo zaradi varoe?

Pojav Varoe jacobsoni nedvoumno pomeni vzrok, ki bo v temeljih spremenil čebelarjenje, ne samo pri nas, ampak povsod, kjer se je zajedavec pojavil. Tega dejstva se premalo zavedamo! Pojav varoe pri čebelah lahko primerjamo s pojavom trtne uši ali koloradskega hrošča. Zaje-

davca ne bomo nikoli več zatrli, temveč bomo z njim čebelarili. Ni namen tega poročila razpravljati o tem! Ker ne bomo nikoli več čebelarili tako kot pred letom 1985, moramo zbrati vse izkušnje, da bi potrebno znanje čim prej prilagodili novim zahtevam. Predvsem bo zanimivo ugotoviti, zakaj kar 30 odstotkov čebelarjev, ki imajo 28 odstotkov vseh čebeljih družin, doslej zaradi varoe ni imelo nobene izgube. To bo zagotovo tema enega od prihodnjih strokovnih sestankov našega društva.

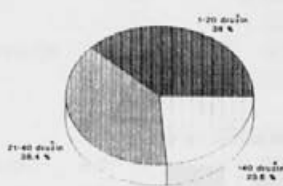
V anketi nas je zanimalo, koliko čebeljih družin smo izgubili od pojava varoe pa do konca leta 1989. Ugotovljamo torej delež vseh doslej izgubljenih družin na število družin konec leta 1989. Zavedamo se, da je možno taki primerjavi oporekati, vendar način zbiranja podatkov v anketi ne omogoča drugačne primerjave. Za tak način zbiranja podatkov smo se odločili, ker smo pričakovali, da vsi anketirani čebelarji ne bodo mogli posredovati natančnih podatkov.

Ugotovljamo, da so naši čebelarji glede na sedanji stalež izgubili 56 odstotkov družin. Sorazmerno več družin (61,3 odstotka) je odmrlo v manjših čebelarstvih, 50,7 odstotkov pa v večjih – z več kot 40 družinami (glej graf **Odmrle družine zaradi varoe**). Torej so v večjih čebelarstvih, izgleda, uspešneje reagirali kot v manjših, čeprav iz ankete ugotovljamo, da so tudi nekateri večji čebelarji izgubili vse oziroma skoraj vse družine.

Opozorili smo že, da primerjava izgube na sedanji stalež družin ni najbolj primerna,

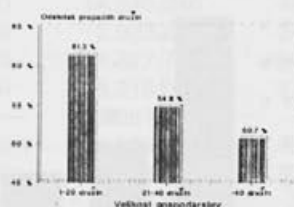
Odmrle družine zaradi varoe

Delež propadlih družin po velikosti čebelarstva



V odstotkih glede na skupno število odmrlih družin

Delež propadlih družin glede na velikost čebelarstva



V odstotkih glede na povpr. število družin v gospodarstvu

saj vsi čebelarji še niso uspeli v celoti obnoviti svojega čebelarstva. Glede na ugotovitve o deležu manjših čebelarstev ter o njihovi pomembnosti pri vzdrževanju normalnega stanja v naravi, bomo morali tako v društvu kot v bodoči čebelarski pospeševalni službi (katere ustanovitev v okviru kmetijske pospeševalne službe nestrno pričakujemo), posvetiti pozornost vsakemu še tako majhnemu čebelarstvu.

In končno so čebelarji odgovarjali še na vprašnji:

10. Kaj vas posebej zanima?

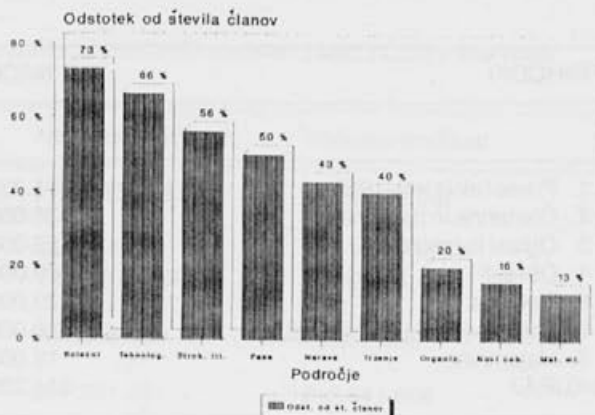
11. Kako bi sodelovali pri delu društva?

Za vsakega od obeh vprašanj smo poleg navedenih področij (glej grafa **Kaj posebno zanima . . . in Kako bi sodelova-**

li . . .) zaprosili čebelarje, da dodajo še svoje mnenje.

Vsekakor se naši čebelarji zavedajo nevarnosti čebeljih bolezni, saj jih ob vprašanih tehnologije čebelarjenja (66 odstotkov) najbolj zanimajo prav bolezni (73 odstotkov). Veliko zanimanje za strokovno literaturo potrjujejo ugotovitve o visokem deležu članov z visoko in višjo izobrazbo. Poskusili bomo občasno povabiti predavatelja oziroma strokovnjaka, ki pozna ustreznost svetovno strokovno literaturo. Morda pa bi bilo dobro v Slovenskem čebelarju sistematično objavljati izvlečke. Zbrane podatke o posebnem zanimanju za paše, trženje in poznavanje povezovanja čebel z naravo oziroma ekosistemom bomo upoštevali pri oblikovanju našega bodočega programa dela.

Kaj posebno zanima člane ČD



Kako bi čebelarji sodelovali pri delu ČD



Skrb vzbujajoči pa so podatki o zanimanju članov za našo organizacijo in za pridobivanje novih članov. Že v odgovoru na prvo vprašanje smo ugotovili, kako je to pomembno za naše društvo. Vse, ki si želimo napredek čebelarstva, čaka težka naloga poiskati načine, kako zainteresirati člane in čebelarje za delo v organizaciji in za usposabljanje novih čebelarjev (če ne bo še kmalu ustrezne pospeševalne službe). Vse premalo se čebelarji zavedajo, da se bo stanje v čebelarstvu, tudi za vsako posamezno, izboljšalo le, če bomo čebelarji organizirano opozarjali na njegov pomen.

Rezultati ankete (za objavo smo pripravili le najpomembnejše) kažejo probleme na-

šega društva v drugačni luči, kot smo mislili doslej. Poznavanje stanja nam bo omogočilo poiskati ustrezne rešitve in ukrepe za izboljšanje našega dela. Ugotovitve smo predstavili in o njih razpravljali na enem od štirih strokovnih večerov, ki smo jih imeli letos pozimi. Vse pripombe so nam že v veliko pomoč pri oblikovanju zasnov za naše delo v bodoče.

V nekaterih društvih so se potem, ko so izvedeli za našo anketo, tudi sami lotili tega dela. Zanimive bodo ugotovitve z drugih področij!

DUŠAN KRESAL, dipl. inž. agr.
Računalniško obdelal
abs. agr. TOMAŽ STERNIŠA

POROČILO O FINANČNEM POSLOVANJU ZČDS V LETU 1989 ZAKLJUČNI RAČUN (v starih dinarjih)

| PRIHODKI | NAČRT 89 | REALIZ. 89 | INDEKS |
|-------------------------------|--------------------|----------------------|------------|
| 1 | 2 | 3 | 3:2 |
| 1. Presežek iz leta 1988 | 11.232.975 | 11.232.975 | 100 |
| 2. Članarina in naročnina | 336.000.000 | 373.094.520 | 111 |
| 3. Oglasi in reklame | 25.000.000 | 104.154.235 | 416 |
| 4. Obresti | 100.000.000 | 2.513.733.770 | 2513 |
| 5. Dotacije | 20.000.000 | 194.435.800 | 970 |
| 6. Lastni prihodki od prodaje | 10.000.000 | 133.320.170 | 1330 |
| 7. Najemnine | 12.000.000 | 193.000.000 | 1608 |
| SKUPAJ | 514.232.975 | 3.522.971.470 | 685 |

ODHODKI

| | | | |
|-------------------------------------|--------------------|----------------------|------------|
| 1. Pisarniški material | 1.200.000 | 2.097.613 | 174 |
| 2. Odpis drobnega inventarja | 500.000 | 4.698.000 | 939 |
| 3. Električna energija | 3.500.000 | 14.345.240 | 409 |
| 4. PTT stroški | 1.200.000 | 2.928.820 | 244 |
| 5. Komunalno invest. vzdrževanje | 600.000 | 17.827.710 | 2971 |
| 6. Poštnina za SČ | 35.000.000 | 75.215.000 | 214 |
| 7. Neproizvodne storitve | – | 3.061.320 | – |
| 8. Tiskanje SČ in kuvert | 230.000.000 | 921.139.800 | 400 |
| 9. Proizvodne storitve (fotokop.) | 4.000.000 | 11.918.910 | 298 |
| 10. Najemnine | 800.000 | 247.800 | 30 |
| 11. Avtorski honorarji – bruto | 24.000.000 | 59.686.480 | 248 |
| 12. Pogodbena dela – bruto | 30.000.000 | 260.799.690 | 867 |
| 13. Reprezentančni stroški | 1.000.000 | 4.578.270 | 457 |
| 14. Osebni dohodki – bruto | 120.000.000 | 447.127.090 | 372 |
| 15. Dnevnice in potni stroški | 7.500.000 | 63.127.990 | 841 |
| 16. Prevozi in malice zaposl. | 3.000.000 | 21.886.120 | 729 |
| 17. Zavarovanje, provizije, obresti | 1.600.000 | 21.741.890 | 1358 |
| 18. Amortizacija | 3.500.000 | 5.204.530 | 148 |
| 19. Material na zalogi | 29.432.975 | 6.159.660 | 21 |
| 20. Stroški za komisije (tek. rač.) | 6.000.000 | 5.000.000 | 83 |
| 21. Članarine drugim | 11.000.000 | 14.150.000 | 128 |
| 22. Prispevki od OD in pogodb | – | 4.734.990 | – |
| SKUPAJ | 514.232.975 | 1.967.677.013 | 382 |
| PRESEŽEK | | 1.555.249.457 | |

SKLADI ZČDS

| | | |
|------------------------|-------------|------------------------------|
| – tiskovni sklad | 63.426 din | (ne obstaja več) |
| – sklad P. P. Glavarja | 172.851 din | (polnimo občasno za nagrade) |
| – sklad ČIC | 690.014 din | (miruje, ker se ne gradi) |

Revalorizirana nabavna in sedanja vrednost osnovnih sredstev v lasti ZČDS v letu 1989:

| Objekt z opremo | Nabavna vrednost | Sedanja vrednost |
|---|------------------|------------------|
| Čebelarski izobraževalni center na Brdu (objekt in zemljišče) | 2.621.130.087 | 2.621.130.087 |
| Prostori ZČDS v Ljubljani | 451.358.594 | 339.738.705 |
| Vzrejni center pod Rožnikom (samo objekt) | 1.635.973.600 | 1.102.244.408 |
| Čebelnjak pod Zelenico (samo objekt) | 102.066.653 | 49.236.080 |
| Oprema | 897.961.281 | 210.541.606 |

IZ KRONIKE

Dr. JOŽE RIHAR

Te zapiske prirejam na željo Čebelarškega društva »Dolomiti« v Polhovem Gradcu ob 10-letnici otvoritve Doma čebelarjev v Polhovem Gradcu. Ko sem se dela lotil, sem se – ne slučajno* – zaustavil pri letu 1873, ko je bila na Slovenskem prvič ustanovljena čebelarška organizacija, ki je istega leta pričela izdajati mesečnik »Slovenska čebela«, najstarejši čebelarški časopis na Slovenskem jugu. Zato naj veljajo ti zapiski tudi njeni 117-letnici.

Ljubljanske novice so 18. junija 1873 objavile vabilo k pristopu v »društvo za umno čebelarstvo«. »Namen društva je pospeševati čebelarstvo sploh, posebno pa delovanje s premakljivimi satniki po Dzierzonovem vzorcu. Napravila se bo stalna razstava vsega čebelarskega orodja. Na ogled bo trojni panj, od preprostega do najpopolnejšega, vendar vse z enako mero, da se tako sati dajo porabiti za vse tri panjove. Vsak ud si izvoli katerega hoče ter ga dobi od društva za polovično ceno. Letna članarina je 1 gold. 50 krajcarjev. Učitelji in zelo nepremožni kmetovalci plačujejo le polovico. Za vpis (diplomo) se posebej plačuje po 50 kr.«

(Ob branju teh pravil se mi misel nehote veže na sedanje razmere, ko nekateri od-

povedujejo strokovno glasilo zaradi razmeroma visoke naročnine. Sedanja pravila pa med člani-čebelarji glede pristojbin ne delajo nobenih razlik, kar je tako v škodo tistih, ki glasilo odpovedujejo, kot v škodo razvoja našega celotnega čebelarstva. Ali ne bi kazalo dandanes ponovno uvesti nekaj podobnega za tiste, ki čebelarijo z manjšim številom panjev, na stalnem mestu – torej za kmete, dijake, študente, učitelje, upokoјence, duhovnike. Upravičenost do npr. polovičnega plačila bi ocenjevale – in morda tudi prispevale – pristojne čebelarške organizacije. Pri tem velja omeniti, da v iniciativnem odboru za ustanovitev društva ni bilo nobenega učitelja ali kmeta, temveč velečebelar baron Rotschütz (Rožič), poslanec v državnem zboru dr. J. Razlag ter Jožef Jerič, župnik na Dobovcu pod Kumom, vsekakor pa možje, ki so znali prisluhnuti potrebam podeželja!)

Že naslednja številka Ljubljanskih novic 26. junija, torej čez en teden, je objavila desetino prvih prijaviteljev. Med njimi je na prvem mestu naveden J. Štirnož iz Polhovega Gradca, med ostalimi pa iz Dobravske doline še Janez Češnovar.

* Prvi, ki se je odzval vabilu k ustanovitvi prve čebelarške organizacije na Slovenskem, je bil kmet in čebelar iz Polhovega Gradca.



Dom čebelarjev v Polhovem Gradcu

Štirnož je bil daleč naokrog znan možakar srednje rasti, vseskozi zanimiva osebnost. Domačija pri Štirnožu na koncu Mačkovega grabna je danes predvsem izletniška točka za Ljubljance. Če se z avtobusne postaje v Polhovem Gradcu napotiš mimo graščine, ki je tudi vredna ogleda, zagledaš ob vznožju gore Sv. Lovrenca Dom čebelarjev, pot pa te pelje levo mimo Pograjskega turističnega doma, prek Bočne do Matocka, kjer zaviješ na desno. V zavetni južni legi ob podnožju Tošca (1001 m) in Grmade (898 m) je čebelaril Štirnož. Čebelnjaka, ki je bil ohranjen še v mojih mladih letih, ko sva z bratom Jernejem hodila kupovat kranjčice in roje, sedaj ni več.

»Tošec je visoka planina med Loko in Polhovim Gradcem. Rastejo tu navadne planinske cvetice in zlasti pomladna resa. Čebele z naših planin so posebno delavne in pridne ter dajejo prav močne roje. Tudi kostanj pri nas raste in ga natolcujemo, da daje čebelam posebno živahnost ali kakor po domače pravimo, korajžo. V ajdovo pašo prepeljavamo naše čebele na Ljubljansko polje. Nazaj pripeljamo včasih težje, včasih lažje, kakor je letina.« Tako opisuje Štirnož leta 1876 v »Slovenski čebeli« svoj kraj in čebele.

Občnega zbora, ki je bil 30. julija 1873 pri »Slonu«, se je udeležilo nad 30 udov. Član iniciativnega odbora Jerič je poročal o dosedanem delu. Društvo bo izdajalo časopis Slovenska čebela in Krainer Biene. (Dopisnik Ljubljanskih novic ve 13. avgusta povedati, zakaj bo glasilo tudi v nemščini: že do občnega zbora se je namreč prijavilo 90 udov, ki želijo nemški list.) Odbor je poskrbel za dovoljenje poštnega vodstva v Trstu, da se sme list razpošiljati s cenejšimi znamkami. (Leta 1988 je Zveza čebelarških društev Slovenije razpošiljala Slovenskega čebelarja prek zagrebške pošte, da bi bilo ceneje)

Člani čebelarkega društva in naročniki mesečnika so bili ne le iz Kranjske, Štajerske, Koroške in Primorske, temveč tudi iz tedanjih dežel avstroogrške monarhije in iz Prusije: iz Istre, Dalmacije, Slavonije, Hrvaške, Avstrije, Ogrske, Češke, Tirolske, Nemčije, Nižje in Gornje Avstrije, Brandenburga, Vorarlberga, Mecklenburga, Šlezije, Moravske, Saške, Bavarske, Vzhodne Prusije, Westfalije, Galicije, Poznanjskega, Bukovine, Sedmograške in Alzacije.

O tem poročam iz treh razlogov. Predvsem si tako lažje predstavljamo, zakaj je prek mesečnika kranjska čebela postala znana širom po tedanji Evropi. Njene slave seveda ni širil samo mesečnik Krainer Biene, temveč tudi ostale publikacije barona Rotschütza kakor tudi naši izvozniki, ki so razpošiljali čebelje roje in matice.

Tako si tudi lažje razlagamo, zakaj je po letu 1875, ko je čebelarstvo prenehalo izdajati mesečnik v nemškem jeziku, časopis izgubil večino dotedanjih naročnikov.

Videti je, da je bila tudi večina članov – naročnikov lista iz Hrvaške in Slavonije – naročena za nemško izdajo časopisa. To sklepamo po tem, da jih po letu 1875 ne najdemo več v seznamih plačnikov Slovenske čebele. Interes za napredek je ostal, zato je bilo treba izpolniti nastalo praznino. Hrvaški čebelarji so leta 1879, torej štiri leta po prenehanju izhajanja nemške izdaje Krainer Biene, ustanovili hrvatsko-slavonsko čebelarstvo, ki je leta 1881 začelo izdajati svoj list »Slavonska pčela«. Ta je izhajala tudi v nemškem jeziku. Zato je tudi težko razumeti, zakaj naj bi bil časopis »Pčela« najstarejši čebelarški časopis na slovanskem jugu, kot to navaja Debevec v brošuri »S čebelami in čebelarji skozi stoletja« (1967).

Podobno, kot je preživljala krizna obdobja Slavonska pčela in bila preimenovana ter sedaj izhaja pod nazivom »Pčela«, je bilo tudi z našo »Slovensko čebelo« (1873-1882), ki jo je 1883-1889 nasledil »Slovenski čebelar in sadjerejec«, tega pa »Slovenski čebelar«, ki ima povsem podobno ime kot prvi slovenski čebelarški časopis iz leta 1873. Nisem mogel ugotovljati, ali je kateri naročnik »Slovenske čebele« dočkal rojstvo »Slovenskega čebelarja«, kar končno tudi ni važno. Važno je, da so krmilo novega glasila prevzeli podjetni in razgledani mladi ljudje na čelu z urednikom Franciškom Rojino, ki so si zastavili podobne cilje kot njegov predhodnik.

V SPOMIN MIRKU BRENCETU



Hrvatski čebelarji so izgubili svojega dolgoletnega predsednika, odličnega čebelarskega organizatorja in čebelarja Mirka Brenceta. Starejša generacija slovenskih čebelarjev prevažalcev, ki je svoje dni prevažala čebele z vlakom v sosednje republike, se bo še spominjala prijaznega šefa železniške postaje v Karlovcu. Mož nam je šel vselej na roko in nam dovolil, da smo lahko čez dan na tamkajšnji železniški rampi razložili svoje panje in pot nadaljevali zvečer. Tudi pozneje, ko je postal šef prometnega oddelka na zagrebški železniški direkciji, je marsikateremu slovenskemu čebelarju pomagal, da so v Zagrebu vagon z njegovimi čebelami takoj odpremili dalje. Tako so čebele srečno prispеле na cilj. Mirko Brencet pa nam je priskrbel marsikako pasišče v Slavoniji in zlasti še v Liki. Znano akacijevo pasišče v Mačvi, kamor so vozili zlasti ljubljanski čebelarji, nam je našel prav on. Nikakor bi ne bilo prav, ko bi se ga zdaj ne spomnili, in se mu ne zahvalili za vse dobro, kar je bil storil za slovenske čebelarske prevažalce.

Mirko Brencet se je rodil v slovenski družini v Trstu leta 1911. Leta 1920 se je družina preselila v Slavonski Brod, kjer je maturiral in se potem šolal na višji prometni šoli v Beogradu. Služboval je v raznih krajih, bil šef železniške postaje v Karlovcu in Vinkovcih, potem pa je postal načelnik prometno-transportnega oddelka ŽTP Zagreb. Leta 1967 se je upokojil. Bil je priznan železničarki strokovnjak, znan po vsej Jugoslaviji, in to ne samo v železničarskih krogih, ampak tudi med čebelarji.

Za čebele smo ga navdušili slovenski čebelarji, sicer pa nam je povedal, da si je

že od nekdaj želel, da bi postal čebelar. Podjeten, kot je bil, je kmalu čebelaril v dveh zložljivih čebelnjakih, kjer je imel 48 AŽ panjev. Pridno jih je prevažal z nami, saj je že prej obšel in pregledal vsa pasišča. Ko si je blizu Kravarskega postavil svoj lepi dom, je čebelaril tam, in to še kar uspešno. Zdaj se je popolnoma navezal na čebele. Od njih ga niso mogle ločiti niti vabljive ponudbe, da bi kot mlad upokojenec še nadalje vodil železniško direkcijo. Zato pa so imeli več uspeha čebelarji, ki so ga kmalu spoznali kot izredno sposobnega moža in dobrega čebelarja. Pridobili so ga za svojo organizacijo in pri tem so imeli zares srečno roko. Kmalu je v Zagrebu ustanovil Društvo čebelarjev železničarjev, ki so se mu pridružili tudi drugi čebelarji. Leta 1968 je že postal član upravnega odbora Hrvatske čebelarske zveze, potem pa se je začela njegova čebelarska kariera stopnjevati. Postal je predsednik Zveze čebelarjev Hrvaške, član uredništva Pčele, član upravnega odbora ZČOJ. Leta 1979 je postal predsednik osrednje jugoslovanske čebelarske organizacije. Bil je med tistimi, ki so leta 1979 v Osijeku pripravili prvi povojni kongres jugoslovanskih čebelarjev. Zdaj je bil Mirko že ugledna čebelarska osebnost. Kjerkoli je začel, tam je tudi uspel. Tako so se hrvatski čebelarji uspešno povezali z drugimi družbenimi organizacijami, zlasti z Gospodarsko zbornico Jugoslavije, Republičkim komitejem za kmetijstvo in gozdarstvo, z zadržno zvezo, veterinarsko fakulteto, s čebelarskimi združenji v Osijeku, Zagrebu in Splitu, prav tako pa tudi s Pčelarsko centralo v Zagrebu. Naj omenimo še tole: Ker čebelarsko društvo ni imelo svojih prostorov, je dal na voljo svoje stanovanje, da so se tam sestajali čebelarji. Mirko je spodbudil tudi zbiranje sredstev za nakup poslovnih prostorov.

Prav on je bil tudi pobudnik čebelarških posvetovanj, ki jih vsako leto prirejajo v Zagrebu.

Ni čuda, da je po tolikem neutrndnem udejstvovanju dobil mnogo priznanj in najvišjih čebelarških odličij, za zasluge v NOB in po vojni obnovi pa še vojaška in družbena priznanja.

Mirko Brence je bil zares odličen čebelarški organizator in dober čebelar. Bil je sicer skromen možak, ki je pozabil nase in se potem ves posvetil delu za napredek hrvatskega čebelarstva, zlasti pa njegovih organizacij. Brencetova prizadevanja so danes že vidna, saj sodi Čebelarska zveza Hrvatske med elitne jugoslovanske čebelarske

organizacije, kar je nedvomno njegova zaslug.

Slovenski čebelarji ga ne bomo pozabili in tudi v prihodnje se bomo potrudili, da bodo naša skupna prizadevanja še plodnejša. Mirko Brence je vedno cenil slovensko čebelarstvo in jo tesno povezal s hrvatsko. Zlasti pa smo mu čebelarji prevažalci hvaležni za njegove številne usluge.

Ob slovesu se tolažimo, da njegove čebele ne bodo brez gospodarja. Za to je poskrbela njegova hčerka Tatjana, ki je tajnica Hrvatske čebelarske organizacije. Vzorno skrbi zanje in je porok za to, da bodo čebele ostale v Brencetovem rodu.

V SPOMIN ANDREJU JERNEJU



Konec marca 1990 smo se na šentjurškem pokopališču še zadnjič poslovili od Andreja Jerneja, ki ga mnogi Šentjurčani, predvsem čebelarji, ne bodo pozabili.

Andrej JERNEJ se je rodil leta 1931 v Kamnici pri Mariboru. Že v rani mladosti je moral večkrat pomagati staršem pri čebelarjenju, zato so čebele kmalu postale njegova velika ljubezen. V čebelarske vrste se je vključil leta 1952 v Šentjurju. Med drugimi predmeti je na Kmetijski šoli v Šentjurju poučeval tudi čebelarstvo. Leta 1975 je bil izvoljen v pripravljalni odbor za ustanovitev čebelarskega društva Šentjur, ko so ga leta 1976 tudi ustanovili in katerega prvi predsednik je bil.

Pod njegovim vodstvom so šibke čebe-

larske vrste ponovno oživele, članstvo v čebelarških družinah se je naglo večalo, mednje so začeli prihajati mladi ljudje. Dvigati pa se je pričela tudi strokovna raven, saj je Andrej Jernej organiziral vrsto predavanj, strokovnih izletov itd. Mnogim Šentjurčanom bo še dolgo ostala v spominu velika čebelarska razstava, ki jo je skupaj s čebelarji pripravil istega leta, kot je bilo ustanovljeno društvo.

Organiziral in vodil je tudi čebelarske krožke na osnovnih šolah, kjer je mnogim mladim čebelarjem postavil paviljončke s panji in čebeljimi družinami.

Njegov dom krasijo številna priznanja, pohvale in odlikovanja, ki jih je prejel za svoj trud in prispevek k čebelarstvu v širši celjski regiji. Leta 1980 je bil namreč izvoljen za predsednika Medobčinske zveze čebelarških organizacij Celje. Tako v celjski regiji skoraj ni čebelarskega društva, v katerem Andrej Jernej ne bi sodeloval s predavanji in govori. Za svojo požrtvovalnost je prejel odličja Anton Janša I. in II. stopnje, pred dvema letoma pa mu je Zveza čebelarških društev Slovenije podelila tudi plaketo.

Njegovo zdravstveno stanje je bilo v zadnjih letih precej slabo. Kljub temu je še vedno našel čas za organizacijsko delo v medobčinski zvezi, s svojimi predavanji je še vedno prenašal svoje znanje na mlajše

in ostale čebelarje celjske regije. Pripravil je tudi nekaj pogovorov za področje šentjurske in šmarske občine. Skratka, do zadnjih dni si je prizadeval za boljše pogoje čebelarjenja, za čimveč čebeljih pridelkov, za uspeh pri zatiranju čebeljih bolezni in za povezanost čebelarjev v močni čebelarski organizaciji. Zato nam bo prizadevno delovanje Andreja Jerneja še dolgo za zgled.

Čebelarsko društvo Šentjur
Martin AUŽNER

KONRAD OPLOTHNIK



»Čebelarji Čebelarske družine Vojnik smo se marca letos s praporom poslovlili od dolgoletnega čebelarja Konrada Oplotnika iz Zadobrove. Rojen je bil leta 1904. Bil je eden od ustanoviteljev Čebelarske družine Vojnik. Član čebelarskega društva je bil že pred II. svetovno vojno in ves čas je bil izredno delaven. Prejel je tudi odličje Anton Janša III. in II. stopnje. Bil je tudi ustanovitelj strelskega društva, prav tako delaven pa je bil v drugih organizacijah. Kot zavednega Slovenca in člana Sokola so ga okupatorji takoj ob začetku 2. svetovne vojne aretirali in poslali v zloglasno taborišče Mathausen, od koder se je ves izčrpan vrnil konec leta 1945.

Takoj po vrnitvi domov je pričel na novo čebelariti, spodbudil je ustanovitev Čebe-

larske družine Vojnik, v kateri je več let aktivno delal. Od njega smo se veliko naučili mlajši čebelarji, katerim je razdajal svoje znanje, zato ga bomo pogrešali.

Čebelarska družina
Vojnik

FRANC KAC



Pred enim letom smo se čebelarji Čebelarskega društva Dravograd poslovlili od našega dolgoletnega člana Franca Kaca.

Rodil se je leta 1926 v Selovcu, čebelariti pa je pričel pred tridesetimi leti. Čebelaril je z 12 AŽ panji. Čebele je zelo ljubil, saj je ves svoj prosti čas preživel z njimi.

Kot dobrega čebelarja in prijatelja ga bomo ohranili v trajnem spominu.

ČD DRAVOGRAD

IVAN MERŠAK



Novembra lani smo se poslovlili od čebelarja Ivana Meršaka, ki se je rodil leta 1920 na Danijelu kot sin kmečkih staršev.

Čebelaril je z 20 AŽ panji, za katere je vzorno skrbel, prejel pa je tudi odličje Anton Janša III. stopnje.

Kot vzornega čebelarja ga bomo ohranili v trajnem spominu.

ČD DRAVOGRAD

ZVEZA ČEBELARSKIH DRUŠTEV SLOVENIJE

Razpisna komisija pri izvršnem odboru Zveze čebelarskih društev Slovenije razpisuje dela in naloge:

1. tajnik (reelekcija 4 leta) s posebnimi pooblastili in odgovornostmi;
2. urednik (reelekcija 4 leta) s posebnimi pooblastili in odgovornostmi.

Kandidati morajo poleg splošnih pogojev izpolnjevati še:

pod 1: višja ali visoka izobrazba ustrezne smeri in vsaj 2 leti delovnih izkušenj v čebelarski dejavnosti;

pod 2: visoka izobrazba ustrezne smeri in vsaj 2 leti delovnih izkušenj.

Pisne vloge z dokazili naj kandidati pošljejo v 14 dneh po objavi na naslov: Zveza čebelarskih društev Slovenije, Cankarjeva 3/II, 61000 Ljubljana s pripisom: za razpisno komisijo.

Kandidate bomo obvestili o izbiri v 30 dneh po poteku razpisnega roka.

MALI OGLASI

PRODAM nakladne panje in ostalo čebelarstvo opremo (zaradi smrti moža) po zelo ugodni ceni. Tel.: (061) 621-231.

PRODAM 6 čebeljih družin na 10 satih AŽ. Čebele so zdrave in sorazmerno močne. Franc Homar, Sp. Gameljne 69, 61211 Šmartno pri Ljubljani.

PRODAM 3 hrastove 50 litrske sode, 10 PVC sodov po 100 litrov, ročno izdelano prešo za sadje in kotel za žganjekuho. Tel.: (061) 552-903.

POCENI prodam rabljene AŽ panje. Ivan Laura, Trg svobode 4, Kobarid, tel.: (065) 85-274.

UGODNO prodam enkrat uporabljeno točilo aluminij na 3 AŽ sate in 3 AŽ panje 9 satarje. Tel.: (061) 558-237.

PRODAM čebelje družine na AŽ satju (9 satarji). Tel.: (061) 841-027.

MONTAŽNI čebelnjak za 20 AŽ panjev prodam. Tel.: (061) 752-300.

UGODNO prodam 65 novih čelnih smukalnikov za AŽ panje in nov stroj za odkrivanje medu. Izidor Škerlj, Tomaj, tel.: (067) 65-271.

PRODAM 20 ali tudi več smukalnikov za cvetni prah. Adolf Jarkovič, Malence 8 a, Kostanjevica na Krki.

PRODAM nove lipove prašilčke na pet satov. Telefon (061) 791-794 Cerknica.

ZARADI bolezni ugodno prodam 9 LR panjev s čebelami in opremo. Telefon: (061) 666-150.

ČEBELARJI IN ČEBELARSKA DRUŠTVA – Prodajam premirane in označene matice. Cena matice 70 din, vsaka sedma brezplačna. Prevzem matic samo osebno. Informacije in naročila po tel.: 881-271, vsako nedeljo od 20. do 20.30 ure, ali na naslovu: Dremelj Ivan, Dragovšek 13, 61275 Šmartno pri Litiji.

OBVESTILO PREVAŽALCEM

Čebelarstvo društvo Radovljica-Jesenice obvešča vse prevažalce na gozdno pašo na območje Jelovice in Pokljuke, da se morajo vnaprej prijaviti poverjeniku za gozdno pašo. Posamezna pasišča so namreč določena, in sicer po sklepu občine Radovljica in veterinarske inšpekcije.

Za območje Jelovice sprejema prijave Franc Šolar, Podnart, št. 12, 64244 Podnart, tel. (064) 70-134, in Andrej Vovk, Črnivec 21, 64243 Brezje, tel. (064) 79-835.

Za območje Pokljuke pa sprejema prijave Jože Brodnik, Selska 3, 64260 Bled, tel. (064) 77-925.

Prevažalci morajo na zahtevo veterinarske inšpekcije predložiti upravi inšpekcijskih služb za Gorenjsko, Kranjska 13, 64240 Radovljica, ali poverjeniku tudi veterinarsko zdravniško spričevalo.

Čebelarstvo društvo
Radovljica-Jesenice

Čebelarstvo društvo Tolmin poziva vse čebelarje, ki mislijo pripeljati čebele na lipovo pašo na območje našega društva, da predhodno pisno prijavijo prihod, zaradi dodelitve pasišča. Vse pripeljane čebele morajo biti pred prevozom zdravstveno pregledane ter postavljene na mesto, ki bo določeno. Po končani lipovi paši, morajo prevažalci pasišče zapustiti.

Pisne prijave poslati na ČD Tolmin.

Na podlagi odločbe veterinarske zapore Medobčinskega inšpektorata občin Ajdovščina, Nova Gorica in Tolmin, št. 323-020/89 z dne 26. 4. 1990, je zaradi hude gnilobe čebelje zalege, zapora za kraje Srpenica, Trnovo ob Soči, Žaga in Log Čezsoški.

ČD Ig pri Ljubljani obvešča vse čebelarje, ki nameravajo pripeljati svoje čebele na hojevo pašo na naše območje, da svoj prihod prijavijo našim čebelarjem, ki so zadolženi za:

- območje Tomišelj–Vrbljenje–Strahomer: Bernard Franc, Tomišelj 49, telefon 662-023
- območje Iška vas: Maček Anton, Iška vas 40

Vse pripeljane čebele morajo biti pred prevozom zdravstveno pregledane in postavljene na mesto, ki ga vnaprej dogovorita za tisto območje zadolženi čebelar in prevažalec.

Upravni odbor ČD Ig

Obveščamo vse čebelarje, ki nameravajo pripeljati čebele na hojevo pašo, da se o kraju postavitve dogovorijo z našimi čebelarji, in sicer:

- za obm. Gornje in Dolnje Brezovice: Alojz Brancelj, Gornja Brezovica 4, tel. št. 766-103,
- za obm. Rakitne in okolice: Janez Švigelj, Kamnik pod Krimom 27,
- za obm. Jezera pod Krimom: Anton Koščak, Jezero 151, tel. št. 766-163.

Čebelarstvo društvo Krim

Medobčinska zveza čebelarskih družin Maribor, obvešča čebelarje, ki bodo pripeljali čebele na gozdno in kostanjevo pašo na obronke Pohorja in Kozjaka, da morajo prihod z ustreznimi dokumentacijami prijaviti naslednjim čebelarjem:

Lovrenc na Pohorju: Miha Šlaus, 62344 Lovrenc na Pohorju, Poljska pot 2

Ruše: Janko Tibauth, 62342 Ruše, Jamnikova 10

Selnica ob Dravi: Ignac Marčun, 62352 Selnica ob Dravi, Vrtna ul. 5

Hoče: Milan Skaza, 62311 Hoče, Mlinska 22

Kamnica: Roman Slana, 62351 Kamnica, Cesta v Rošpoh 553

Slov. Bistrica: Karl Štukl, 62310 Slov. Bistrica, Titova 74

Rače: Franc Gradišnik, 62327 Rače, Opekarniška 4

Omenjeni pregledniki vam bodo dodelili pašno območje. Poleg navedenega je čebelar-prevoznik dolžan 3 dni pred razkladanjem prijaviti pristojnemu veterinarskemu zavodu čas in kraj razkladanja oziroma postavitve čebelnjaka (dopis rep. vet. uprave 323-01-26/89 OB z dne 22. 3. 1990).

MZČD Maribor

VABIMO NA JAVNO PRODAJO ČEBELARSKE IN DRUGE OPREME

Zaradi izselitve čebelnjaka prodamo manjšo količino čebelarske opreme (AŽ panji, satniki, drobna oprema) in rabljenega pisarniškega pohištva.

Javna prodaja bo 9. junija letos od 10. ure dalje v čebelnjaku Zveze čebelarskih društev Slovenije ob Večni poti (poleg živalskega vrta) v Ljubljani.

ZČDS

TOM INDUSTRIES San Diego USA

E. M. FUCHS Klagenfurt – Wölfnitz Avstrija nudita moderno tehnologijo za izdelavo satnic – hladno valjanje

TOMA MINI 330: kovinski valji \varnothing 56 x 330 mm, oblika celic Apis Mellifera (Carnica)

Cena: ročni pogon 9.860 ATS, motorni pogon 13.580 ATS

TOMA NORMA 330: kovinski valji \varnothing 115 x 330 mm

oblika celic Apis Mellifera (Carnica) z možnostjo spreminjanja debeline satnic

Cena: 29.880 ATS

Vse cene so franco Avstrija brez davka. S posebno naročilnico pridobite še 5 % popusta. Naročilnico in ostale informacije zahtevajte po pošti na naslov:

**Stanislav Šubelj,
Vnanje Gorice
Za trgovino 7
61357 Notranje Gorice**

NOVO ZDRAVILO PROTI VAROZI NA NAŠEM TRŽIŠČU



APISTAN^R SANDOZ

Podjetje »Pčelarska centrala« iz Zagreba je v sodelovanju s Sandozom Ltd. – Basel iz Švice dalo na jugoslovansko tržišče najnovejše in najučinkovitejše zdravilo za uničevanje varoze – APISTAN^R. V Jugoslaviji je zdravilo registrirano.

Aktivna snov – fluvalinat – je nanešena na mikroporozne polietilenske trakove, ki jih obesimo v panj med satje.

Aktivna snov fluvalinat omogoča dolgotrajno in neprekinjeno delovanje na varoo.

Raziskave, ki so jih opravili, preden so sredstva dali v prodajo, so dokazale njegovo 99,6-odstotno učinkovitost na varoo, poleg tega pa je za čebele popolnoma nestrupen in ne onesnažuje medu. V enem zavitku apistana^R je deset trakov. Cena enega zavitka je 300,00 dinarjev.

Apistan^R trakove lahko naročite pisno na naslov: Pčelarska centrala Zagreb, B. Adžije 13, 41000 Zagreb. Naročeno količino vam bomo poslali po povzetju po pošti.

Vse ostale informacije lahko dobite na telefonskih številkah (041) 432-511, (041) 411-027, (041) 417-488.

Časopis Slovenski čebelar je ustanovilo »Slovensko čebelarsko društvo za Kranjsko, Štajersko Koroško in Primorsko« leta 1898.

Izdaja ga Zveza čebelarskih društev Slovenije, Cankarjeva 3/II, 61000 Ljubljana, tel.: (061) 210-992.

Časopis izhaja v Ljubljani vsakega 1. v mesecu in je oštevilčen z zaporedno številko meseca. Časopisni (izdajateljski) svet sestavljajo: Andrej Dvoršak, Ivan Esenko, mag. Franc Javornik, Andrej Jernej, inž. Ervin Kuhar, dipl. oec. Aleš Mižigoj, inž. Janez Poklukar.

Uredniški odbor sestavljajo: prof. Janez Mihelič, inž. Jože Babnik, Andrej Dvoršak, mag. Franc Javornik, inž. Janez Poklukar, Boris Slavec in Pavle Zaletel.

Glavni in odgovorni urednik: prof. Janez Mihelič

Lektorica: prof. Nuša Radinja

Letna naročnina za nečlane znaša 250,00 din. Posamezna številka pa stane 23,00 din.

Članarina, v katero je všteta tudi naročnina za Slovenski čebelar, znaša 190,00 din.

Člani imajo pravico do enega brezplačnega oglasa do 20 besed v tekočem letu, vsako nadaljnjo besedo pa plačajo po veljavnem ceniku za splošne oglase.

Cene reklamnih oglasov: cela stran 22.000 din, pol strani 11.000 din, četrt strani 5.500 din.

Popust pri ceni za 3- do 5-kratno objavo je 10 odstotkov, za 6- do 10-kratno objavo 20 odstotkov, za celoletno objavo 30 odstotkov. Cena splošnih oglasov je 4,60 din za besedo, enaka cena velja tudi za osmrtnice, ki presegajo 40 besed.

Številka dinarskega žiro računa pri SDK v Ljubljani je: 50101-678-48636.

Po mnenju št. 421-1/74 pristojnega republiškega organa je časopis oproščen temeljnega davka od prometa proizvodov.

Tiska Tiskarna KURIR, Ljubljana, Parmova 39.

Rokopisov in nenaročenih fotografij ne vračamo.

DAJMO INDUSTRIJI OSNOVNE SUROVINE!

Ali bi se radi znebili odvečne navlake bodisi doma v stanovanju, okoli hiše, ali pa celo na delovnem mestu? V vsakdanjem hlastanju za dobrinami vse pogosteje pozabljamo, da je v tej navlaki veliko neuporabnega papirja, železa, tekstila, gum, stekla in ostalih odpadkov, ki se jih dá z ustrežno predelavo ponovno vključiti v proizvodni proces.

Prav s to dejavnostjo se ukvarja
Podjetje za pripravo sekundarnih surovin



dinos



ki ima sila razvejano odkupno mrežo po vsej Sloveniji od Lendave, do Kopra pa od Jesenic do Brežic. **DINOS** odkupuje vse vrste koristnih odpadkov po najvišjih dnevnih cenah.

Tako kot čebele pridno zbirajo med, je želja **DINOS-a**, da bi tudi občani pridno zbirali koristne odpadke, s čimer bi:

- varčevali z energijo,
- nadomestili drage primarne surovine s cenejšimi sekundarnimi in
- očistili svoje bivalno okolje in zavarovali naravo