

## Nova vsebina

OBCINSKA organizacija ZK v Šiški je tako kakor tudi vse druge v Ljubljani, reorganizirana v tem smislu, da zdaj delujejo štiri četrtine organizacije. V vsem mestu je 20 četrtih organizacij. S tem je občinska organizacija odpravljena. Hkrati pa je kajpada storjen tudi prvi korak v smeri učinkovitosti in uspešnosti dela ter aktivnosti zveze komunistov v tej občini. Vsaj v prvi fazi je tako izpolnjen tudi pogoj, da se zveza komunistov daljnosežneje ločuje od oblasti.

To poudarjamo z avtorja tega, ker se pomembni smotri zveze komunistov ne uresničujejo samo s formalno reorganizacijo, s spremembo oblik organiziranosti, pač pa se predvsem in edino tako lahko izvajajo, če se metode dela in delovanja podreje njihovemu namenu. Kot smo dejali, namen reorganizacije v občinski organizaciji v Šiški je bil enak kakor pri drugih občinskih organizacijah ZK v Ljubljani: doseči pri delu takšno učinkovitost, ki bo omogočila angažiranje celotnega članstva, oziroma ustvariti takšno notranjo klimo v zvezi komunistov, ki bo pritegnila vse članstvo brez izjeme h kreiranju in izvajanju njene politike. To pomeni, omogočiti tako delo, ki zahteva delovanje organizacije na širši fronti.

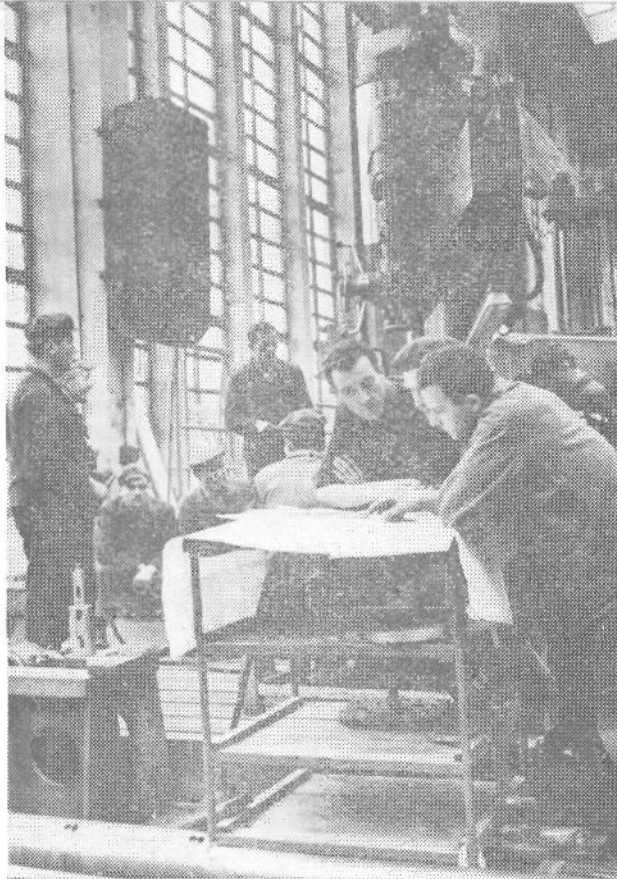
Dosedanje izkušnje kažejo, da je aktivnost zveze komunistov v občinah, zlasti v ljubljanskih (med njimi kajpada ni v ničemer izvzeta organizacija v Šiški) potekala največ v forumih, se pravi v občinskem komiteju in njegovih telesih, ali v najboljšem primeru na relaciji občinski komitej — sekretar organizacije. To je bilo nedvomno nezadostno, posebno če vemo, da je navzočnost zveze komunistov potrebna povsod, torej tamkaj, kjer se nekaj dogaja, kjer nekaj nastaja, pa naj je to dobro ali slabo.

Izhajajoč od tega in upoštevajoč specifičnosti mestne organizacije, si je reorganizacija v Šiški (kakor tudi v drugih ljubljanskih občinah) v svoji prvi fazi prizadevala zagotoviti pri ustvarjanju in izvajanju politike ZK udeležbo celotnega članstva, pri čemer je s spremembo organizacijskih oblik zajela višje stopnje od osnovne organizacije. Tak vrstni red mnogim ni jasen, zakaj v drugih občinah v Sloveniji je reorganizacija predvsem zaobsegla osnovno organizacijo — nastajanje tako imenovanih velikih organizacij na terenu in v delovnih organizacijah. Toda v Ljubljani to ni bilo mogoče.

Ljubljana ima namreč največ članov zveze komunistov v Sloveniji. Tukaj je struktura članov zelo heterogena tako po kraju zaposlitve kakor po izobrazbeni ravni, po starostnih skupinah itn. Vse to je naravno velevalo, da se najdejo specifične oblike organiziranja in da se pri angažiranju komunistov poudarijo tisti njihovi interesi, ki so po tehtnosti in naravi odločilni in najbolj množični, ter da se njim podredi vse. Tako so pravzaprav nastale četrtne organizacije, ki niso in ne morejo biti miniaturne občinske organizacije, pač pa predvsem organizacijske oblike dela in angažiranja komunistov, ki s svojo aktivnostjo dopolnjujejo delovanje zveze komunistov na mestni ravni in omogočajo obdelavo specifičnih problemov, kot so krajevna samouprava itn.

To svoje poslanstvo četrtne organizacije izpolnjujejo prek četrtne konference, v katero se neposredno iz organizacij ZK izvoljeni delegati (s čimer je zagotovljena vertikalna zveza) ter prek svojih teles: četrtnega komiteja in komisij.

Po naši sodbi imajo največjo odgovornost in breme komisije, katerih jedra so izvolile prve četrtne konference. Komisije so namreč dolžne kreirati in pripravljati delovanje četrtne organizacije. Primer takega delovanja bi lahko opisali približno takole: Problem mladine je v naši družbi in tudi v zvezi komunistov zelo aktualen. Prisoten je tudi na ravni četrtne organizacije. Zato ga je treba proučevati. Nalogo prevzamejo ena ali več komisij. In sicer po naslednjem redu: jedro komisije izdelava potrebne teze. Te teze nato konfrontira z razširjenim članstvom, torej z dobrimi poznavalci te problematike, in tam dobe teze svojo končno obliko. Ko je to končano, komisija skliče, naj se tako izrazimo, »zbor« vseh zainteresiranih članov zveze komunistov, na katerem se oblikujejo stališča in predlogi za četrto konferenco, ki je poklicana, da sprejme potrebne sklepe in jih nato pošlje organizacijam in članstvu. Ti sklepi so obvezni za vse. Po tej poti se doseže dvoje: prvič, vsi zainteresirani komunisti sodelujejo pri oblikovanju gledišč, aktivno pomagajo pri njihovem pripravljanju in se med seboj o tem obveščajo, in drugič, na podlagi takega sodelovanja se sprejmejo sklepi, ki jih mora izvajati predvsem članstvo in ne samo forumi. V tem je bistvo reorganizacije Zveze komunistov v Ljubljani.



Med pavzo v Litostraju

## Dobrodošli

V prostorih na Celovski 92 je Ljudska knjižnica Šiška močno poživila svojo dejavnost. Tovarišico Boženo Doverjevo, ravnateljico knjižnice, smo naprosili za razgovor in jo najprej vprašali, kako deluje knjižnica v novih prostorih.

— Na to vprašanje moram omeniti predvsem selitev naše knjižnice iz starih, vlažnih prostorov v sedanji svetli lokal. Občinska skupščina Šiška nam je s polnim razumevanjem razen prostora priskrbela tudi sodobno opremo.

Zal pa se je že sedaj pokazala potreba po čitalnici, še bolj pa po ločenem upravnem prostoru. In še: kje bo delala oseba, ki bo skrbela za matično službo knjižnice?

**Koliko knjig pa ste letos izposodili?**

— Glede izposojanja knjig naj povem, da smo lani od 1. januarja do 31. oktobra izposodili skupno 33.245 bralcev 85.531 knjig. Pri tem smo upoštevali tudi naši podružnici v Sentvidu in Dravljah. Zanimiva pa je struktura bralcev. Največ je mladine, za njo so uslužbenci, gospodinjice, upokojniki in delavci.

Poudariti moram, da smo veseli vsakega obiskovalca — zlasti sedaj, ko marsikateremu občanu krajevno nismo tako blizu. Od stare knjižnice do sedanje je kakih 700 metrov, to pa je za starejše obiskovalce in zaposlene kar veliko. Kljub temu pa predvidevamo, da se bo število bralcev precej dvignilo, predvsem zaradi novih stanovanjskih poslopj v bližini. (Soseska S — 6!)

**Po katerih knjigah pa bralci najraje segajo?**

— Odrasli si največ izposojajo družabne, vojne in zgodovinske romane ter zabavno literaturo. Mladina sega po obveznem domačem berilu, pravljicah, živalskih zgodbah, po knjigah s partizansko tematiko, viteških in pustolovskih romanah.

**Kaj lahko poveste o delu podružnic?**

— V novo urejeni knjižnici v Sentvidu smo začeli izposojati knjige že 7. decembra 1965. Od takrat zaznamujemo močan porast izposojanja in števila bralcev; lani smo 5.547 bralcev izposodili 10.991 knjig, lani do oktobra pa smo v Sentvidu izposodili že 13.058 knjig. Knjižnica je odprta trikrat tedensko, v Dravljah posluje en dan v tednu. Obisk in izposoja v tej podružnici nista velika, verjetno zaradi bližine naše knjižnice in zaradi utesnjenih prostorov. Zamenjali pa smo tudi »potujoče kovčke« v vaseh Smlednik, Vodice, Tacen in Sora. J. Grčar

## Tisoč dovoljenj

LANI JE BILO na območju občine Ljubljana-Šiška izdanih več kot tisoč lokacijskih dovoljenj za gradnjo raznih objektov. Zanimivo je, da je večina lokacijskih gradbenih dovoljenj v rokah občanov, ki nameravajo graditi individualne stanovanjske hiše.

Oglejmo si te podatke:

»Velegradbišče« v šišenski komuni je soseska 6, kjer bo zgrajenih kar 2900 stanovanj. Gradijo tudi nekaj blokov in stolpnico ob Celovski cesti in v Sentvidu, da bo 340 občanov dobilo ključne novih stanovanj.

Največ individualnih gradenj je predvidenih na območju naselja Vižmarje—Brod, in sicer okroglo 400. Sledijo Guncleje s 60, del naselja Vižmarje 60, Vodnikovo naselje 25, Podutik 20, naselje za gostilno Jelen v Vižmarjih 15. Več kot sto in še nekaj individualnih hiš bo to pomlad zraslo v Zgornjih in Spodnjih Pirničah, v Preski, Medvodah, Smledniku, Tacnu, Vodiceh in drugih naseljih s te ali one strani Save, ko teče skozi občino Ljubljana—Šiška.

Predvideno je tudi, da bodo letos začeli graditi ob Celovski cesti še štiri stolpnice in sosesko 7 s 1800 stanovanjskimi objekti.

Vendar to še ni vse! Za individualno gradnjo bodo letos pripravljene soseske Koseze in Draveljska gmajna v mestnem ter soseska Medvode—Svetje zunaj mestnega območja občine.

Soseska Koseze obsega področje od Podutiške ceste do Ledarske ulice in meri približno 45 ha. Ta soseska je že delno pozidana.

Soseska Draveljska gmajna leži ob Kamnogoriški cesti in meri približno 25 hektarov.

Velja pa omeniti, da je na področju obeh sosesk nekoliko visoka talna voda in zato je nosilnost tal manjša, vendar še vedno primerna za gradnjo individualnih enodružinskih hiš.

Cesta. Tudi ta je predvidena za povezavo obeh sosesk z mestom in svetom. Ta cesta bo tekla približno v višini Ledarske ceste prek Vodnikove med soseskama 6 in 7, kjer bo imela priključek na Celovško cesto.

Preskrba. Novi prebivalci teh sosesk bodo lahko dobili vse poleg nove postaje lokalnega mestnega prometa, kjer bodo novi objekti za preskrbo potrošnikov, in sicer ob novi, prej omenjeni cesti med obema soseskama.

To so načrti, ki iz dneva v dan dobivajo svojo realno podobo. Toda: ali je upravičena bojazen, da bi neučakani investitorji pričeli pripravljati dela za gradnjo prej, preden bi bili potrjeni zazidalni načrti in načrti za napeljava komunalnih vodov? Upajmo da ne in da vsak, ki komaj pričakuje, kdaj bo zasadil kramp za zidanje lastne hiše, raje počaka dan ali dva, ko bo vse zapisano črno na belem, kot pa, da bi njegova samovolja ogrozila načrtno reševanje stanovanjskega vprašanja v prid skupnosti in v njegovo lastno dobro.