

RAZVOJ ŠKOFJELOŠKE OBČINE V LETIH 1969—1973

V preteklih petih letih je bil v škofjeloški občini dosežen napredek, ki je skoraj nesluteno velik. Velik tudi za tiste najbolj optimistično razpoložene občane, ki so predvidevali, planirali in usmerjali ta razvoj. Razvoj preteklih petih let je tak, kot smo ga prej dosegli v desetletjih. Vse, kar smo dosegli, pa smo dosegli predvsem zaradi

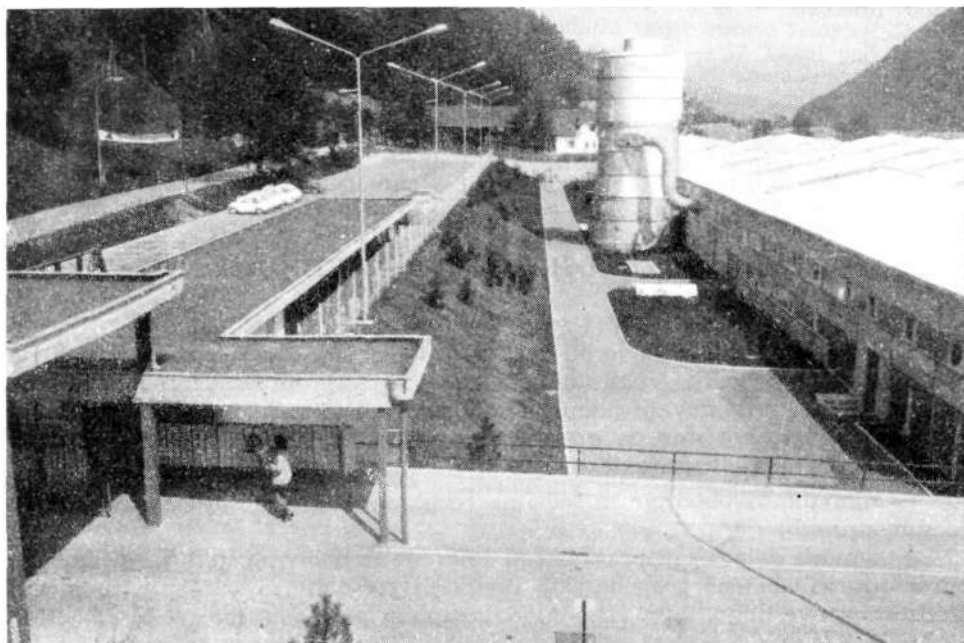
— narodne osvoboditve in socialne revolucije, katerih največja pridobitev je samoupravljanje,

— izredne delovne pripravljenosti delavcev in delovnih ljudi ter njihovega odrekovanja za namene gospodarskih investicij ter tudi za izločanje finančnih sredstev v investicije, ki so namenjene skupnim potrebam ter

— zaradi dobre materialne osnove, ki so jo občani, delovni ljudje in skupščina občine pripravljali v vseh letih po vojni tja do leta 1969.

Ker je gospodarstvo, predvsem pa njegov uspešen razvoj, temelj vsem drugim dogajanjem v občini, najprej nekaj podatkov o uspehih, ki smo jih dosegli v gospodarstvu v teh preteklih letih. Pred navajanjem podatkov moram opozoriti, da so v kazalcih zajeta tudi negativna dejstva, katerih najpomembnejša je inflacija, ki delno zamegljuje realno sliko in stanje (kazalci gospodarstva so navajani za leta 1969 do 1973, izhodiščno pa je leto 1968).

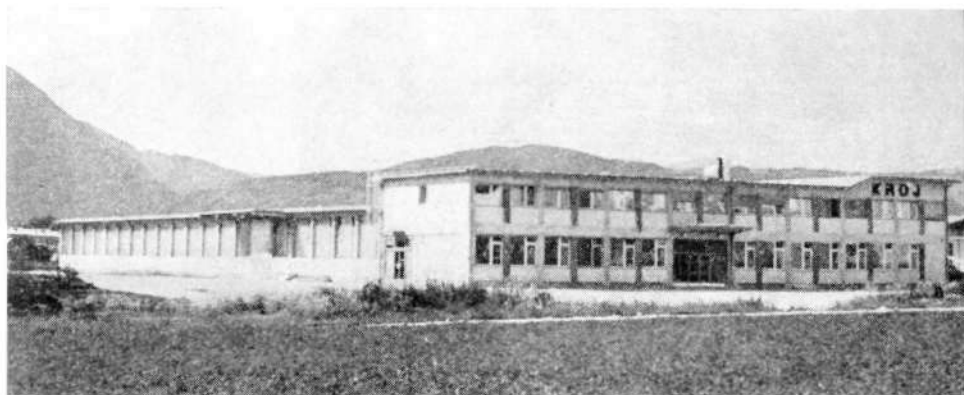
V občini je bil v letu 1968 dosežen družbeni bruto produkt v višini 739 milijonov din. V letu 1973 pa že 2 milijardi 405 milijonov din, indeks je torej 325. V istem času je bil dosežen družbeni produkt takole: v letu 1968 v višini 292 milijonov, v letu 1973 pa 875 milijonov, indeks rasti je 299. Narodni dohodek, ustvarjen v gospodarstvu občine, je bil 1968. leta 260 milijonov, v letu 1973 pa 726 milijonov din, indeks rasti je 279. Gospodarstvo naše občine se je v teh letih aktivno vključilo v mednarodno delitev in menjavo dela. Tako je bilo v letu 1968 z izvozom prodanih proizvodov in storitev za 7 milijonov 571 tisoč dolarjev, v letu 1973 pa že za 18 milijonov 686 tisoč dolarjev, indeks rasti izvoza je torej 246. Uvozili smo pa reprodukcijskega materiala, polizdelkov ter izdelkov v letu 1968 za vrednost 7 milijonov 411 tisoč dolarjev, v letu 1973 pa za 19 milijonov 551 tisoč dolarjev, indeks rasti uvoza je 263. Tudi narodni dohodek, računano v dolarjih ZDA na prebivalca, se je v tem času močno povečal. V letu 1968 je bil v občini dosežen narodni dohodek na enega prebivalca 697 dolarjev, v letu 1973 pa že 1356 dolarjev. Narodni dohodek se je torej dvignil na indeks 194. (Pri navajanju podatkov za izvoz, uvoz in narodni dohodek sem dolžan opozoriti, da so podatki povzeti tako, kakršna je bila vrednost dolarja v posameznih letih, in sicer za leta 1968, 1969 in 1970 12,50 din, za leto 1971 15 din ter za leti 1972 in 1973 17 din za dolar ZDA.)



Novozgrajeni objekti tovarne pohištva Alpes v Železnikih. (Foto Sturm.)

Ob koncu leta 1968 je živelo v občini 29.888 prebivalcev, ob koncu leta 1973 pa 31.537. Iz te primerjave vidimo, da se je število prebivalcev v preteklih letih povečalo le približno za 5,5 % ali za 1.649. Ob koncu leta 1968 je bilo v družbenem sektorju gospodarstva zaposlenih 8.563 delavcev, ob koncu leta 1973 pa že 11.716. Primerjava pokaže, da se je število zaposlenih povečalo za 36,8 % ali za 3.153. Že naštetih nekateri kazalci gospodarskega uspeha in rasti gospodarstva prepričljivo kažejo, da so rezultat skupnih prizadevanj delavcev. Obenem pa pričajo, da je bil hiter razvoj gospodarstva mogoč le zaradi velikega in uspešnega angažiranja strokovnjakov, sodobnih proizvodnih sredstev in tehnologij, ker sicer ob tako majhnem povečanju števila prebivalcev in zaposlenih ne bi bili dosegli tolikšnih uspehov. Povečanje proizvodnje in produktivnosti dela nam je omogočilo večje osebne dohodke, večjo potrošnjo in večjo akumulativnost.

Znano nam je, da so bila pretekla leta leta izredno velikih in uspešnih investicij v gospodarstvu. V teh letih smo investirali v osnovna sredstva gospodarstva skupno 715.665.000 din. Od tega je investirala največ industrija, in sicer za 458.322.000 din, kmetijstvo za 19.358.000 din, gozdarstvo za 3.559.000 din, gradbeništvo za 11.358.000 din, promet, turizem in gostinstvo za 140.696.000 din, trgovina za 25.814.000 din, obrt za 35.898.000 din ter stanovanjsko-komunalna dejavnost za 19.753.000 din. Če primerjamo strukturo investicij po posameznih panogah gospodarstva, ugotovimo, da je šlo 64 % investicij v industrijo, 19 % v promet in gostinstvo, 5 % v obrt, po 3 % v kmetijstvo, trgovino ter stanovanjsko komunalno dejavnost, 2 % v gradbeništvo ter v gozdarstvo 1 %.



Nova tovarna modne konfekcije Kroj v Škofji Loki. (Foto P. Pokorn.)

Razen teh gospodarskih investicij smo v preteklih letih, na osnovi družbenega dogovora, davčne politike in politike regresiranja občinske skupščine, investirali velika sredstva tudi v zasebno kmetijstvo. Za te investicije sicer nimamo točnih podatkov; točen je podatek le za kredite, dane zasebnim kmetom, ki so znašali 17,134.000 din. Če upoštevamo, da krediti zasebnim kmetom predstavljajo v skupnih investicijah največ 1/3, potem lahko ugotovimo, da je bilo v zasebno kmetijstvo v preteklih letih investirano več kot 52,000.000 din. S takšnimi vsotami so investicije v zasebno kmetijstvo na tretjem mestu v občini. Pred njimi so le investicije v industrijo ter investicije v razvoj prometa, turizma in gostinstva. Prav takšna politika investiranja je razlog, da imamo, kljub velikemu odlivu kmečkega prebivalstva v industrijo in druge dejavnosti, danes v zasebnem kmetijstvu mnogo večjo proizvodnjo in več tržnih viškov kot kdajkoli prej.

Ob pripravah gradiva za nov srdnjeročni razvoj občine se je zopet pokazalo, da obrt, predvsem pa storitvena obrt, v preteklih letih ni bistveno napredovala. Del storitvene obrti je prerasel v proizvodnjo, tako v družbenem kot v zasebnem sektorju. Kljub temu, da je skupščina občine med mnogimi drugimi problemi razpravljala in sklepala tudi o tem, se stanje ni dosti spremenilo. Ta dejavnost bo v bodoče morala hitreje napredovati, za njen hitrejši razvoj pa bodo morali biti storjeni učinkoviti ukrepi.

V nadaljevanju bom poskušal našteti nekaj najpomembnejših investicij v gospodarske objekte, ki po mojem trdnem prepričanju kažejo na našo moč, pripravljenost in vitalnost. V preteklih letih so bili zgrajeni naslednji industrijski in gospodarski objekti: nove proizvodne hale Alpine in Etikete v Žireh, Marmorja v Hotavljah, Jelovice v Gorenji vasi, Iskre in Alpesa v Železnikih ter novi proizvodni hali Jelovice in LTH v Škofji Loki. Razen teh so bili zgrajeni novi proizvodni in upravni prostori za podjetja Kroj, Odeja in Inštalacije, nova tovarna Termike v Škofji Loki, nova tovarna Iskre v Retečah, računski center LTH, novo skladišče veletrgovine Loka v Škofji Loki, več novih pomembnih proizvodnih objektov v Gorenjski predilnici in Gradisu v Škofji Loki ter drugi. Težko je našteti vse, vendar pa moram omeniti tudi adaptacije proizvodnih prostorov in modernizacije proizvodnje v Tehtnici, Avtokovinarju, Kladivarju, Kmetijski zadrugi, Bistri in drugod. Predvsem



Novi objekti tovarne Odeja (levo spredaj) in Loških tovarn hladilnikov (desno zadaj) v Škofji Loki

zaradi pomanjkanja delavcev v naši občini so naše organizacije združenega dela Alpina, Iskra, Šešir in Transturist opravile velika investicijska dela tudi na področjih drugih občin.

Zavedam se dejstva, da so investicije v proizvodne objekte le del investicij. Investicije v kadre, stroje in opremo ter v nove tehnološke postopke so sicer navzven manj vidne, vendar so dostikrat pomembnejše od lepih novih objektov. Tudi investicij te vrste je bilo veliko, da jih ne morem naštet. Prepričljivo pa nam o pomembnosti le-teh govori podatek, da smo v tem času povečali proizvodnjo za več kot trikrat.

Vse te in še druge investicije ter dela, o katerih bom govoril tudi kasneje, v bistvu pomenijo preobrazbo občine. Težko si je zamisliti, kako je bilo pred leti oziroma kako bi bilo, če v preteklih petih letih ne bi bili zgradili 64.000 m² novih ali adaptiranih delovnih površin in odprli 3.150 delovnih mest. Te preobrazbe ni mogoče gledati le z očmi krajinarja ali statistika. Ugotovimo lahko namreč, da je šlo predvsem za preobrazbo nas samih. Tolikšnih naporov in uspehov si lahko privoščijo in jih doživijo le družbe in posamezniki, ki imajo pred seboj trdno zastavljene cilje. Da je tako tudi v škofjeloški občini, kažejo dejstva in podatki nam samim in seveda tudi drugim.

Tudi na področju gostinstva in trgovine smo v preteklih letih dosegli lep napredek. V Škofji Loki je bil zgrajen nov hotel, upravni prostori in adaptirana avtobusna postaja podjetja Transturist. Skupaj z njimi so bili zgrajeni tudi novi trgovski in storitveni prostori. Velika sredstva so bila vložena v rekreacijski športni center Stari vrh. Začeli smo delati na novi, lahko bi rekli na kombinirani veji gospodarstva, na kmečkem turizmu. K vsemu temu pa je seveda treba prišteti tudi nekaj v tem času lepo urejenih obratov zasebnih gostincev. Razen teh velikih in nekaterih manjših del in adaptacij je bila v Škofji Loki dograjena trgovina NAMA in nova samopostrežna restavracija na Trati.



Novozgrajeni hotel Transturist v Škofji Loki. (Fototeka SGP Tehnik, Škofja Loka.)

Čeprav pogosto menimo, da nismo dosti napravili, moram povedati, da smo v preteklih letih zgradili več kot 7300 m² hotelskih, gostinskih, trgovinskih in podobnih prostorov.

Velikih uspehov pa nismo dosegli samo na gospodarskem področju, pač pa tudi na področju družbenega standarda in graditve družbenih objektov. Tudi to nam dokazuje, da je bil razvoj občine celovit in da smo primerno napredovali na mnogih in ne le na nekaterih področjih. Prvi referendum za zbiranje finančnih sredstev za graditev šol in šolskih objektov je bil uspešno opravljen že v letu 1968. Denar za te namene smo začeli zbirati s prispevki občanov, organizacij združenega dela in proračuna občine že v drugem polletju istega leta. Vsa dela iz teh finančnih sredstev pa smo opravili v obdobju do leta 1974. Novi objekti so šolska telovadnica v Železnikih, nova osnovna šola s telovadnico in vsemi drugimi prostori v Gorenji vasi, nova osnovna in posebna šola s telovadnico in vsemi potrebnimi prostori v Škofji Loki, opravljena pa je bila tudi večja adaptacija osnovne šole v Žireh.

Še vedno imamo malo vzgojnovarstvenih ustanov, prostorov in kadrov ter smo še daleč do uresničitve programa, ki ga je sprejela občinska skupščina, vendar smo tudi na področju otroškega varstva napravili že precej. Dogradili smo vrtec na Novem svetu, zgradili nov vrtec v Frankovem naselju (oboje v Škofji Loki), odkupili prostore in uredili vrtee v Železnikih in v Klobovsovi ulici v Škofji Loki. S tem smo povečali število varovanih otrok v vzgojnovarstvenih ustanovah za 3 do 4-krat, vendar je tudi to še vedno premalo, ker pride na 100 zaposlenih žensk samo 9 otrok v varstvenih ustanovah.



Prizidek trgovske hiše NA-MA v Skofji Loki. (Fototeka SGP Tehnik, Skofja Loka.)

Pomembni premiki so bili v preteklih letih doseženi tudi pri izobraževanju na srednjih in poklicnih šolah v občini. V gimnaziji se je po letu 1968 stanje bistveno spremenilo. Po notranji konsolidaciji delovne skupnosti se je število dijakov povečalo skoraj za 50 %. Upravičeno lahko pričakujemo že v naslednjih letih po približno 70 do 80 maturantov, namesto dosedanjih približno 40 na leto. Le takšno število mladih s primerno izobrazbeno osnovo in širšimi poklicnimi željami bi postopoma zadostilo velikim potrebam po delavcih z visoko ali višjo izobrazbo. Šolski center za kovinsko in avtomehansko stroko je v letu 1970 dobil nove, dobro opremljene delovne prostore. Novi prostori in velika zavzetost delovne skupnosti omogočajo, da postaja ta šola ena vodilnih šol te vrste v republiki. Poklicna lesna industrijska šola na Trati pa je nove prostore dobila v letu 1973.

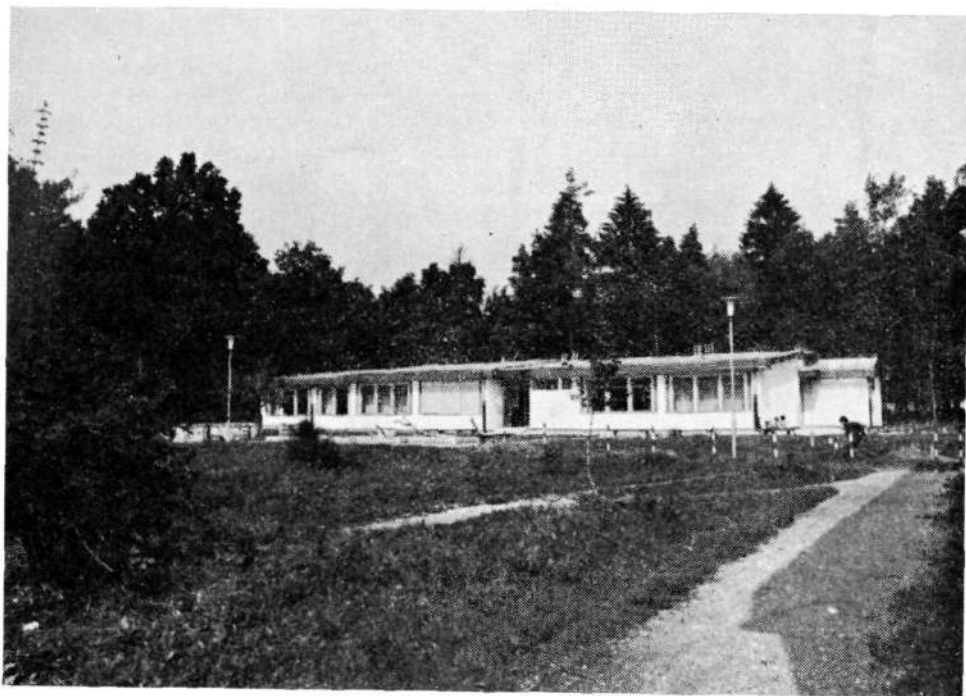
Na delovnem področju sociale in socialne politike rezultatov in uspehov ni mogoče meriti z indeksi ali z drugimi podobnimi merili. Delo, ki ga je v preteklih letih opravila in politika, ki jo je vodila skupščina občine, sta dolgoročna ter bodo njuni rezultati vidni šele kasneje. Skupščina občine je sprejela program zdravljenja alkoholikov, ki se kljub težavam objektivne in subjektivne narave zadovoljivo izvaja. Vsak, ki se ozdravljen vrne družini in družbi, pomeni velik uspeh. Vsa leta potem, ko je skupščina občine sprejela program za varstvo ostarelih občanov, potekajo priprave za gradnjo doma ostarelih v občini. Rezultat tega dela je najetje kreditov za graditev doma. Za varstvo ostarelih in socialno ogroženih občanov je bilo moč skrbeti le v okviru pičlih



Poslopje nove osnovne šole v naselju Podlubnik v Skofji Loki. (Fototeka SGP Tehnik, Skofja Loka.)

sredstev, ki so bila vsako leto za te namene zagotovljena v proračunu občine. Ob vsem tem ne bi mogel mimo dveh uspešno izvedenih akcij, ki imata v socialnem in socialističnem pogledu izredno velik pomen. Ena je združitev delavskega in kmečkega zdravstvenega zavarovanja in izenačenje pravic zdravstvenega varstva, druga pa uvedba, za sedaj še vedno nizkih, starostnih pokojnin za zasebne kmetovalce. Področje, na katerem pa v preteklih letih ni bilo doseženih bistvenih sprememb, je zdravstveno varstvo občanov. V vsej občini za potrebe zdravstvenega varstva v teh letih ni bilo pomembnih investicij. Čakalnice v ambulantah so zaradi pomanjkanja zdravnikov, prostorov in materialnih sredstev vedno polne čakajočih občanov, ki iščejo zdravniško pomoč. Odprava takega stanja bo zelo velika prihodnja naloga.

Ker si investicij, posebno pa velikih investicij na vseh področjih dela in življenja v zadnjih letih le nismo mogli privoščiti, so nekatera področja naših skrbi in obveznosti ostajala v ozadju. V prejšnjih letih, predvsem do leta 1965 smo vsako leto zgradili precej stanovanj v družbeni lastnini. V zadnjih letih pa smo družbeni stanovanjski sklad povečali le za približno 50 do največ 70 stanovanj na leto. Zmanjšan obseg graditve stanovanj v stanovanjskih blokih in povečan obseg kreditiranja gradnje individualnih stanovanjskih hiš sta povzročila nesorazmerno veliko porabo kmetijskih zemljišč. Šele v letu 1973 začeta in uspešno izpeljana akcija za podpis samoupravnega sporazuma za večje zbiranje sredstev za stanovanjsko graditev je omogočila, da bo že v letu 1974 zgrajenih približno 160 stanovanj v stanovanjskih blokih. Ta uspešen začetek pa nam je lahko garancija, da bomo v letih od 1973 do vključno 1976 zgradili 750 novih stanovanj, kot je skupščina občine določila s programom stanovanjske graditve; istočasno pa lahko pričakujemo, da bo stanovanja dobilo tudi precej socialno ogroženih občanov.



Otroški vrtec v Frankovem naselju v Škofji Loki. (Fototeka SGP Tehnik, Škofja Loka.)

Včasih se sliši, da v preteklih letih za kulturo in telesno kulturo v občini nismo storili ničesar. Naj zato naštejemo le nekatere stvari: nova kinodvorana v Železnikih, obnova mestnega jedra, obnova fasad in kulturnih spomenikov v Škofji Loki, obnovljeni kulturni domovi, zgrajeno jubilejno gledališče, povečana knjižnica in preurejen muzej ter mnogo kvalitetnih kulturnih prireditvev so velika dela, opravljena z majhnimi sredstvi. Tri nove telovadnice, šolska in druga igrišča, zimski športni center Stari vrh, plavalni bazen v hotelu, smučarska skakalnica v Žireh, trim steza v Škofji Loki, Loška planinska pot in drugi objekti ter uspehi naših športnikov gotovo kažejo tudi na to, da nismo bili brez posluha za telesno vzgojo in da nikdar prej nismo storili za to toliko kot v zadnjih petih letih.

Prav tako kakor na področju gospodarstva smo dosegli lepe uspehe tudi na področju graditve infrastrukturnih objektov, ki imajo za občane, gospodarstvo in družbene službe velik pomen. Tudi v teh letih so se nadaljevale akcije graditve lokalnih cest. Danes imamo v občini že prek 400 km kategoriziranih lokalnih in občinskih cest. Zanje so občani prispevali izredno velik del finančnih sredstev. Poleg občanov pa so del teh sredstev prispevale tudi krajevne skupnosti ter organizacije združenega dela, med katerimi je treba posebej omeniti in dati priznanje GG Kranj. Del sredstev je v okviru svojih možnosti za graditev in vzdrževanje cest vsako leto prispevala tudi občinska skupščina. Zgraditev cest je bila nuja in življenjska potreba občanov, ki živijo v hribovitih predelih. Škoda je le, da velik del teh cest ali ni bil ustrezno dograjen



Gradnja stanovanjskih stolpnice ob Partizanski cesti v Škofji Loki. (Fototeka SGP Tehnik, Škofja Loka.)

ali pa zaradi pomanjkanja sredstev celo propadajo. V letu 1969 smo imeli v občini le dva cestna odseka, takratnim razmeram in takratnemu prometu primerno urejena. To sta cesti železniška postaja—Stara Loka in Jeperca—Škofja Loka. V zadnjih petih letih pa so bile delno modernizirane in asfaltirane ceste od Škofje Loke do Zalega Loga v Selški dolini, od Škofje Loke do Žirov, od Starega dvora do Žabnice. Zgrajen je bil podvoz na Jeperci in dobra cesta od Godešiča do Lipice, zaključena pa so tudi dela za ureditev posameznih odsekov občinskih cest Praprotno—Luša, Nova vas—Račeva, Škofja Loka—Sora in Poljane—Podobeno. Vsi programi s področja graditve cest so torej uresničeni, poravnane so obveznosti, ali pa so za poravnanje obveznosti zagotovljena finančna sredstva. V sodelovanju z republiško skupnostjo za ceste, katere delež je bil doslej izredno velik ter z občani bo lahko občinska skupščina sprejela nov program graditve in modernizacije regionalnih in občinskih cest.

Zaradi skokovitega naraščanja porabe električne energije za potrebe gospodarstva, gospodinjstev in družbenih služb so bili v zadnjih letih, razen velikega števila kilometrov električnih omrežij in transformatorskih postaj, zgrajeni še naslednji pomembni objekti: preurejen je bil daljnovod iz Medvod do Škofje Loke iz prejšnje 35 na novo 110 kilovoltno napetost. Iz Škofje Loke do Železnikov je bil zgrajen nov 35 kilovoltni daljnovod, prav tak pa je bil zgrajen tudi iz Logatca do Žirov. Finančna sredstva sta zagotovila investitorja Elektro Kranj in Elektro Ljubljana-okolica. S temi deli je omogočena, razen v delu Poljanske doline, redna in normalna preskrba z električno energijo za

vse potrebe, seveda v okviru možnosti ob siceršnjem splošnem pomanjkanju električne energije.

Velika dela in investicije je na območju občine opravilo tudi Podjetje za poštni, telefonski in telegrafski promet Kranj. Še v začetku leta 1969 je imela pošta v Škofji Loki na razpolago le 400 telefonskih priključkov, po preureditvi v letih 1969 in 1973 pa jih ima danes že 2000 z možnostjo povečave celo na 3000. Območje občine je navzven povezano z več kot 100 žičnimi in brezžičnimi telefonskimi pogovori hkrati. Na novo je zgrajenega večji del telefonskega omrežja v Škofji Loki in v drugih večjih krajih. Obe dolini, Poljanska dolina do Žirov, Selška dolina pa do Železnikov, sta povezani z novimi zračnimi samonosilnimi telefonskimi kablji. V preteklih petih letih so bile razen drugih manjših del modernizirane in povečane tudi telefonske centrale v Gorenji vasi in v Žireh.

V letu 1969 je bil zgrajen od Hotavelj do Škofje Loke nov vodovod. Predvidevanja, da je Škofja Loka in okolica za več desetletij preskrbljena z vodo, se žal ne bodo uresničila, predvsem zaradi nepredvideno velike rasti v porabi vode. V letu 1969 je bilo porabljenih 701.000 m³ vode, v letu 1973 pa že 1.780.000 m³ vode. Ta primerjava kaže, da se je v preteklih letih poraba vode povečala za 2,5-krat. Če izhajamo iz dejstva, da ima pred leti zgrajeni vodovod letno kapaciteto 2 milijona m³ vode, da je letna stopnja rasti potrošnje večja kot 20 % in da potrošnja vode ni enakomerna, potem lahko ugotovimo, da bomo v naslednjih letih ogroženi zaradi pomanjkanja vode, ali pa bomo za nove vire vode morali čimprej zbrati velika finančna sredstva. V preteklih letih so v Škofji Loki potekala velika dela z zgraditvijo kanalizacije in čistilne naprave. Čistilna naprava, prva te vrste v Sloveniji, je že začela poizkusno obratovati. V načrtovanju oziroma v pripravi za gradnjo so tudi kanalizacija in čistilne naprave v Železnikih in Žireh.

Iz naštetega je razvidno, da smo v objekte gospodarskega in infrastrukturnega značaja ter v objekte družbenega standarda, obenem pa tudi za nemoteno delovanje gospodarstva in negospodarstva vložili ogromna materialna sredstva. Pretežni del teh sredstev smo zbrali v občini iz dohodka organizacij združenega dela, s samoprispevki občanov, z združevanjem sredstev v banki in v posameznih skladih ter v proračunu skupščine občine; velik del pa se je v obliki kreditov ali skupnih naložb stekel tudi iz drugih bank, interesnih skupnosti ali organizacij združenega dela z drugih področij. Zaradi zbiranja in smotrne porabe sredstev so bili v preteklih letih storjeni tudi nekateri ukrepi, da so se bolje organizirali finančni in inšpekcijski organi ter še posebej davčna služba.

Napačno bi bilo mišljenje, da nismo storili ničesar za zavarovanje premoženja, družbenega reda in varnosti občanov. Skupščina občine je sama iz sredstev proračuna izdvajala znatna sredstva ter bila iniciator za podpis družbenega dogovora za financiranje požarnega varstva v občini. Prispevki občanov, organizacij združenega dela, skupščine občine ter zavarovalnice Sava so omogočili, da imamo dobro opremljena gasilska društva, ki bodo v okviru nove interesne skupnosti zagotavljala izvajanje sprejetega načrta požarnega varstva. V preteklih letih je skupščina občine s svojimi ukrepi in organi, predvsem pa z uspešnim delom postaje milice uspešno preprečevala pojave kriminala in drugih družbeno škodljivih pojavov, medtem ko se družbena samozaščita občanov žal ni dovolj uveljavila.

Škofja Loka se je aktivno vključila v izvajanje zakona o narodni obrambi in zakona o splošnem ljudskem odporu. V okviru razpoložljivih sredstev je bila uresničena usposobitev partizanskih enot in enot civilne zaščite, ki so organizirane po teritorialnem in proizvodnem principu, izdelani so načrti za prehod v vojno stanje, za vojno proizvodnjo in drugi. Občina pa se je tudi aktivno vključila, skupaj z mnogimi drugimi jugoslovanskimi občinami, v navezovanje prijateljskih stikov med prebivalci občin v državi in izven nje. V takem prijateljskem povezovanju vidimo največjo garancijo za mir in prijateljsko sožitje med narodi in državami. Pobratenje z občino Medicina v Italiji iz leta 1966 smo v tem obdobju dodali še pobratenje z občino Sele v Avstriji in pobratenje z občino Smederevska Palanka v Srbiji.

Leto 1973 je bilo za škofjeloške občane posebej pomembno. Domala v vsej občini smo slovesno praznovali tisočletnico, in sicer predvsem z uspešnim delom. Zvrstilo se je mnogo kulturnih, turističnih in športnih prireditev, Škofjo Loko pa je obiskalo in spoznalo njene kulturnozgodovinske znamenitosti mnogo domačih in tujih gostov. Lepo pripravljene propagandni material, številne publikacije in prireditve ter gostoljubni sprejemi so gotovo prispevali k temu, da Škofja Loka ni več majhno, neznano mesto, marveč da je vsestransko aktiven in neposredno razvijajoč se kulturni in gospodarski center.

V letu 1974 sta bili sprejeti nova zvezna in republiška ustava in tudi nov statut občine Škofja Loka, ki pomenijo veliko prelomnico v razvoju in poglobljanju samoupravljanja med delovnimi ljudmi in občani. Globoko demokratizirani družbeni odnosi bodo v novih samoupravno izoblikovanih delovnih in socialističnih medčloveških odnosih prek samoupravnega sporazumevanja in družbenega dogovarjanja dali razvoju škofjeloške občine nov polet in ga peljali v nove skupne napore in uspehe pri oblikovanju in uresničevanju načrta družbenega in ekonomskega razvoja občine v prihodnjem obdobju.

Zusammenfassung

DIE ENTWICKLUNG DER GEMEINDE ŠKOFJA LOKA IN DEN JAHREN 1969—1973

Der Artikel beschreibt die wirtschaftliche und gesellschaftliche Entwicklung der Gemeinde Škofja Loka in den letzten fünf Jahren. Das gesellschaftliche Bruttoproduct der Gemeinde stieg in dieser Zeitspanne von 739 Mill. auf 2.403 Mill. Din (Index 323) an, bzw. auf den Einwohner bezogen von 697 \$ auf 1.356 \$ (Index 194). Die Einwohnerzahl stieg um 5,5 % und beträgt jetzt 31.537 Einwohner. Im gesellschaftlichen Sektor sind 11.716 Einwohner beschäftigt (Zunahme um 38,8 %). Die Wirtschaft steigerte die Ausfuhr von 7.571.000 \$ auf 18.686.000 \$ (Index 247), die Einfuhr dagegen von 7.411.000 \$ auf 19.551.000 \$ (Index 263). In die Grundmittel der Wirtschaft wurden in diesen fünf Jahren 715.665.000 Din investiert, davon 64 % in die Industrie und 19 % in den Verkehr, den Tourismus und das Gaststättengewerbe. In die private Landwirtschaft wurden über 52 Mill. Din angelegt, so daß diese Investitionen an dritter Stelle stehen. Eine Anzahl neuer Produktions- und touristischer Betriebe wurde gebaut, ältere wurden neu eingerichtet oder erfuhren Verbesserungen ihrer technologischen Prozesse.

Auf dem Gebiet des gesellschaftlichen Standards ist vornehmlich eine planmäßig verlaufende Aktion für den Ausbau neuer Volks- und Fachschulen und Kindergärten zu nennen. Auf dem Gebiet der Sozialpolitik wurden bei der Altersfürsorge, der Sozialversicherung der bäuerlichen Einwohner und der ärztlichen Behandlung von Alkoholikern Fortschritte erzielt. Stark beschleunigt wurde auch der Wohnungsbau,

welcher im gesellschaftlichen Wohnungsfonds den Bau von 750 Neuwohnungen bis 1976 plant, parallel mit dem im Gemeindegebiet sehr intensiven individuellen Wohnungsbau. Bezüglich der kommunalen Einrichtungen ist der alte Stadtkern von Škofja Loka modernisiert und sind auch alle neuen Wohnsiedlungen entsprechend eingerichtet worden. In Škofja Loka wurden die Wasserleitung, die Kanalisation und die Kläranlage neu ausgebaut. Alle regionalen Straßenverbindungen, welche das Gemeindegebiet durchqueren, wurden modernisiert, ebenso auch die wichtigsten Abschnitte der Gemeindestraßen. Die elektrische Fernleitung wurde auf größere Spannung gesetzt, die Kapazität der automatischen Fernsprechzentrale verstärkt (bis zu 3000 Anschlüssen).

Die Dienststellen der Gemeindeverwaltung wurden teilweise organisatorisch und fachlich verbessert, auch die Dienststellen und Organisationen für den Schutz des Volksvermögens vor elementaren Katastrophen wurden gut ausgerüstet. Auch Partisanen- und Zivilschutzeinheiten im Sinne der Bereitschaft für die Nationalverteidigung und den allgemeinen Volkswiderstand im Falle eines Krieges wurden organisiert. Den intensiven Freundschaftsbeziehungen mit den Gemeinden Medicina in Italien und Sele (Zell) in Österreich hat sich noch die Verbrüderung mit der Gemeinde Smederevska Palanka in der SR Serbien angeschlossen. Zahlreiche Tätigkeiten auf wirtschaftlichem und gesellschaftlichem Gebiet, meist dauernder Natur, wurden gut vorbereitet und erfolgreich durchgeführt, ebenso auch die Feierlichkeiten anlässlich des 1000 jährigen Jubiläums des Gebiets von Škofja Loka im Jahre 1973.

Abschließend stellt der Artikel fest, daß die erreichten Arbeitserfolge und die Resultate der gesellschaftlichen Entwicklung im besprochenen Zeitabschnitt zusammen mit den durch unsere neue Verfassung vertieften Selbstverwaltungsbeziehungen eine gute Grundlage für die weitere erfolgreiche Entwicklung der Gemeinde bilden.