

**PRVI**

**PRVO**

**LIGAŠI**



Pretekli mesec smo v naši občini zabeležili doslej največji športni uspeh — dobili smo prvega prvligaša. Kar spomladi ni uspelo Slovanovim rokometašem, so jeseni dosegli košarkarji, ki so na kvalifikacijskem turnirju v Velenju premagali vse svoje nasprotnike in se uvrstili v zvezno ligo.

»Zvezni« fantje na sliki so naslednji: Smolčič, Peterka, Dolinšek, Slana, Samaluk, predsednik kluba Vlahi, Brišnik, Peterman, podpredsednik kluba Lokar, trener Urek, Zelnik, Strehovec, tehnični svetovalec inž. Kristančič, Škerjanc, Oblak in Stražar.

GLASILO Obo SZDL LJUBLJANA MOSTE-POLJE

NOVEMBER 1963 L. IV. ST. 12

# MOŠČANSKA SKUPNOST

PRED USTANOVITVIJO OBCINSKEGA SVETA SVOBOD

## KULTURA KOT DRUŽBENA KATEGORIJA!

Težko je natančno označiti kulturo. Morda je temu še najbližja ugotovitev, da je kultura človekova sposobnost doživljanja in ustvarjalnosti in kot taka neločljivi del človeškega življenja — posameznega in družbenega. Če se pri tem zavedamo vse teže poudarka na človeka, gre torej v naši, na socializem graščici družbi, za razvijanje intelektualne in emocionalne sposobnosti vseh tistih ljudi, ki v tej družbi živijo in delajo ter za skladen razvoj vsakega človeka v njej.

Vsa naša prizadevanja za razvoj kulture so torej sestavni del boja za človečanske ideale in socialistične družbene vrednote — in ne nekaj vzporednega ali celo samo nekaj pridodanega! Še več: ko govorimo o kulturnem življenju, ne moremo misliti samo na počitek ali razvedrilo po delu, na izkoriščanje prostega časa zaradi njega samega, marveč gre pri tem za ustvarjalnost v smeri vsebinsko vedno bogatejših življenjskih možnosti — tako za družbo kot za posameznika. Kultura je torej bistveno pomembno področje za vsestranski družbeni razvoj!

Ni človeka, ki bi ne imel takih ali drugačnih ustvarjalnih teženj — torej obstajajo tudi kulturne potrebe, ki so seveda družbeno pogojene! In danes je družbeno potreba po kulturi taka, da jo je poglobljati povsod tam, kjer je že postala sestavni del družbenega življenja, oz. jo je čimprej zbuditi tam, kjer je morda še ni ču-

tit. V širšem smislu gre torej za formiranje občanov v aktivne delavce v kulturnem in s tem tudi v vsesplošnem družbenem življenju.

Taka jasna ugotovitev zahteva seveda trdno organizacijsko osnovo, ki naj tako kulturno delo kot doživljanje kulture uveljavlja kot družbeno kategorijo, odločilno za celotni družbeni razvoj. Namen različnih kulturnih društev, klubov itn. torej ni samo vključevanje ljudi z nagnjenjem do kulturnega delovanja, temveč prevzemajo ta društva, klubi (in ustanove) vlogo splošnega kulturno-izobraževalnega činitelja v svojem območju, vlogo družbenega činitelja, ki med svojimi člani in občinstvom gradi aktivni odnos do celotnega kulturnega, pa s tem celotnega družbenega dogajanja.

Izhajajoč iz teh načel prehajamo tudi v naši občini k vsej živi in pestri kulturni problematiki z jasno orientacijo: ustanoviti tako občinsko kulturno telo, ki bo prožno, a trdno vsklajevalo potrebe in zahteve občanov po kulturi z ravniho gospodarskega razvoja.

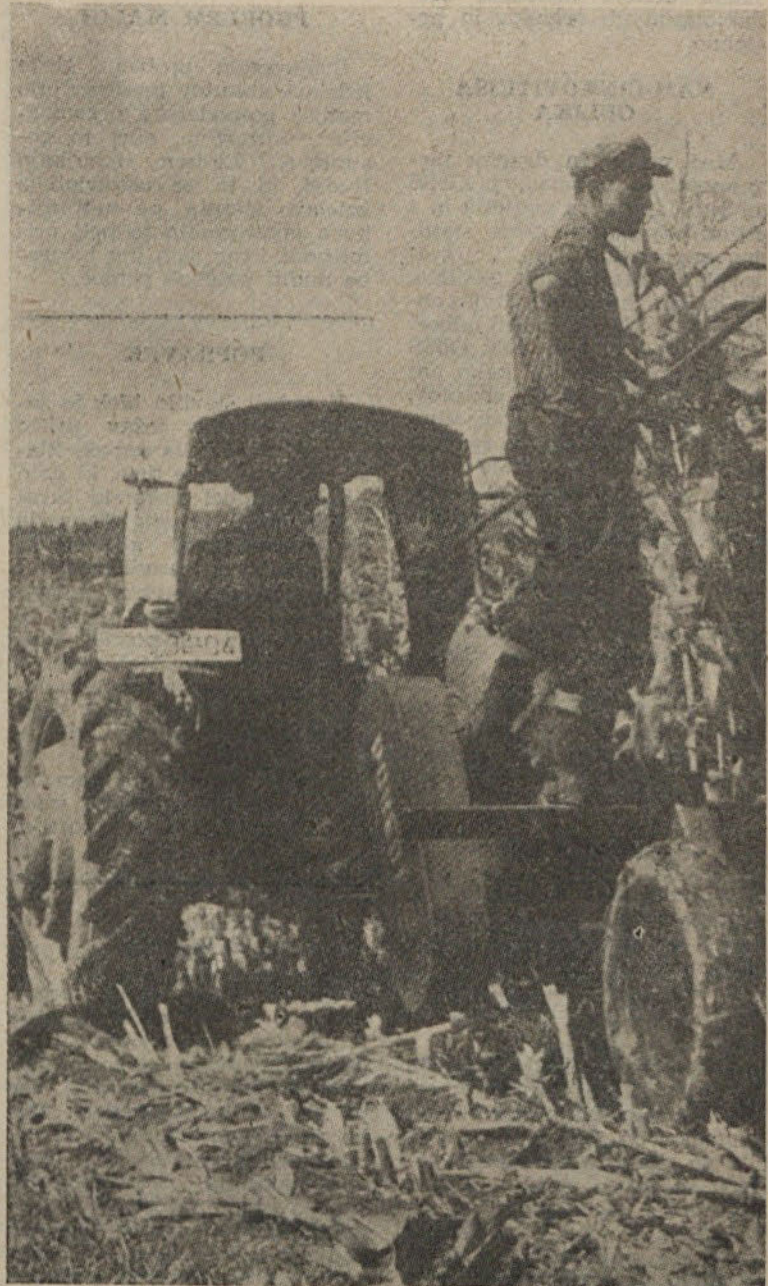
Pri tem nas mora voditi prepričanje, da je stopnja kulturne ravni še kako pomembna za to, v kakšni meri in kako bodo naši delovni ljudje lahko delovali v družbenem upravljanju, kako bodo hitreje širili materialno osnovo za boljše gospodarjenje in večje ustvarjanje. Skrb družbenih činiteljev v komuni za kulturno (Nadalj. na 8. str.)

Kmetijska problematika je pretekli mesec stopila tudi v naši občini v ospredje. O njej so razpravljali tako na razširjeni seji IO občinskega odbora SZDL kakor tudi na zadnji seji občinske skupščine, ki je bila v ponedeljek, 28. oktobra. Reševanju kmetijske problematike se pridružuje tudi Moščanska skupnost in uvodoma objavlja nekaj osnovnih podatkov o kmetijstvu v naši občini.

Neposredna bližina mesta daje kmetijstvu v naši občini specifično obeležje. Proizvodnja je usmerjena predvsem na preskrbo mestnega prebivalstva, kmetijske površine se zmanjšujejo na račun industrijskega razvoja mesta in struktura kmetijskega prebivalstva se zelo hitro spreminja. Na področju občine odpade od celotne površine (15.203 ha) kar 45% na kmetijske površine; toda nagla industrializacija, ki je dala mnogim kmečko-delavskim družinam in majhnim kmetom v hribovitejših predelih možnost stalnejšega zaslužka in socialno varnost, pa težko kmečko življenje, ki se je z davčno politiko še stopnjevalo, usmerja čedalje več kmetov v nekmečke poklice. Leta 1956 je bilo npr. od skupnega števila prebivalstva naše občine (26.898) zaposlenih v kmetijstvu 3611 ljudi ali 13,4%, medtem ko od današnjih 34.595 občanov dela v kmetijstvu samo še 2.515 ljudi ali 7,2% celotnega prebivalstva. Vasi s pretežnim številom kmečkega prebivalstva so se ohranile samo še v hribovitejših predelih naše občine, toda tudi tu število prebivalstva v primeri s porastom prebivalstva v celotni občini pada.

Kljub temu je kmetijstvo v naši občini še zmerom ena od

## NA DNEVNEM REDU: KMETIJSTVO



OBISK PRI KMETIJSKIH DELAVCIH V SOSTREM

## FLUKTUACIJA NI NEZNANKA



# DVANAJSTI PREGLED DELA

Dne 20. oktobra so imeli občni zbor moščanski taborniki — člani partizanskega odreda Črni mrav.

Uvodoma so se spomnili II. zasedanja AVNOJ pred 20 leti ter nedavne katastrofe v Makedoniji, za katero so sklenili organizirati pomoč, in sicer z zbiranjem knjig, vpisovanjem taborniškega kredita in z vključevanjem v eno od treh taborniških brigad, ki bodo delale pri obnovi in graditvi novega Skopja. Nekaj desetletj skopskih otrok bo prihodnje leto preživljalo počitnice v taborih te organizacije.

Odred Črni mrav je imel lani sprva dvoje čet: Viharnike in Citrončke. Kasneje sta se jim pridružili četi Samorastnikov (člani so z osn.

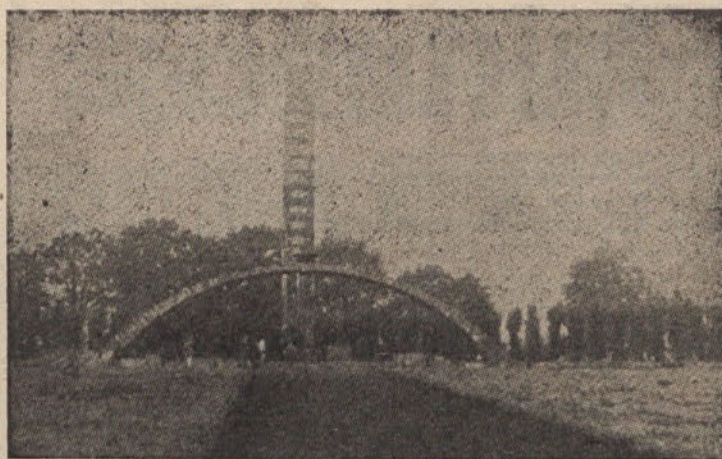
š. KM) in Sivih šotorov (s poljanske osn. š.) in ima tako odred čez 200 članov. Nedavno tega so pristopili k Črnim mravom še starejši monterji in vajenci s področja občine Čakovec v Medjimurju, ki delajo pri montažnem tehničnem podjetju Toplovod-Elektrosignal. Čez 50-članska četa se imenuje TIK.

Vsaka četa je imela svoj program, ki ga je uresničila ena bolj druga manj uspešno. Najuspešnejši so bili Viharniki, šibkejšje pa so se odrezali člani Sivih šotorov — vendar ne brez krivde odrednega UO, ki ni pravočasno poskrbel za zdrav razvoj tudi te čete. Med najuspešnejšimi akcijami so bili partizanska pohoda na Urh in po poteh II. grupe

odredov, čuvanje in zdrževanje taborniške kočje na Jančah (v načrtu imajo razširitev te kočje) taborjenje dveh izmen v Bohinju z več športnimi in kulturnimi prireditvami, taborni ogenj v Kodeljevem parku, priredili pa so tudi več izletov, akademij, ogledov razstav in zbirali odpadno gradivo. Sodelovali so tudi pri okrajnih in republiških akcijah.

Spodbudna je iniciativa kluba TIK. Obstaja šele nekaj mesecev pa je že organiziral 5 delovnih akcij pri koči in — za 20. letnico kočevskega zbora — pohod po poti XII. div. in Šerčerjeve brigade, predvideva pa klubski servis za popraviljanje vodovodnih, toplovodnih in električnih napeljav. — Ali bodo tu nastopile kake težave? Dobljena sredstva nameravajo porabiti za nabavo taborne opreme in za taborjenje. Vsi klubovci so člani PZS in so že začeli s kolektivno potjo po planinski transverzali.

Poudariti velja tudi sodelovanje odreda Črni mrav z drugimi organizacijami (lovške družine, ZPM, FSJ in seveda z okrajno in republiško taborniško organizacijo) ter s starši. Vse to in obširni program dokazuje širino delovanja in želja po čimponejši vključitvi odreda v družbeno življenje naše občine.



Trideset metrov visok spomenik v Gradcu spominja na tisoče žrtev fašističnega nasilja od 1938. do 1945. leta. Pod ve-

likim obokom ob obelisku je vklesano na tisoče imen žrtev, mnogim žrtvam pa niso bila znana niti imena.

## TOPLARNA DO ZIME 1965

VIDNI PREDSTAVNIKI NAŠE OBLASTI NA GRADBIŠČU TOPLARNE

V četrtek, 10. oktobra, so se zbrali na gradbišču toplarne, kjer so dela v polnem teku, poleg upravnega odbora Elektrogospodarske skupnosti Slovenije še predstavniki ljudske oblasti, med njimi podpredsednik oraja Ljubljana tov.

Tone Koprivnikar, pomočnik republiškega sekretarja za industrijo tov. Lado Lešnik, podpredsednik mestnega sveta inž. Levstik in predsednik naše občinske skupščine tov. Vlado Črne.

Predstavniki toplarne so gostom prikazali doslej zgrajene objekte — v grobem je dograjena upravna zgradba, zgradba za delavnice, skladi-



Člani AMD Moste — tekmovalci in spremljevalci so polo-

žili 7. 10. 1963 venec na spomenik padlim žrtvam v Gradcu.



šča in garaže, položen je temelj za 100 m visok dimnik — in lokacijo za ostale objekte, katerih zaključek gradnje je predviden konec prve polovice prihodnjega leta.

Graditelji so seznanili goste tudi s problematiko gradnje, ki je najtežja po finančni strani, zlasti še ker je predviden zaključek gradnje pred zimo leta 1965. Teda bo toplarna lahko obratovala že s polovično zmogljivostjo in bo precej pripomogla k proizvodnji toplotne energije tako za industrijo kot tudi gospodinjstev v Ljubljani.

Gradnjo toplarne je v krajšem govoru utemeljil predsednik občinske skupščine Moste—Polje tov. Črne, ki je med drugim dejal, da se bodo morali zavzeti za dograditev toplarne predvsem kolektivni elektrogospodarstva, ker bo to v korist vsej Ljubljani. Če bo toplarna zgrajena do roka, se bo industrija razvijala s takšnim tempom, kot se je ta začel in je zato treba gradnjo objekta, samo pomagati.

Na zadnji seji občinske skupščine se je razvila široka razprava o problemih kmetijstva v naši občini. Mnogo je bilo govora tudi o škodi v družbenem sektorju kmetijskega gospodarstva, točneje o škodi, ki je nastala zaradi tega, ker je seno na arondiranem zemljišču v Dolskem ležalo na travniku še mesec dni po košnji, o škodi, ki jo je letošnjo zimo po nepotrebnem prizadejala divjad poljedelskim pridelkom kmetijske zadruge v Polju itn., skratka o škodi, ki jo je naša družbena imovina utrpela zaradi malomarnosti tako imenovanega subjektivnega faktorja. Kritika na seji občinske skupščine je bila ostra in občinski odborniki so zahtevali nedvomisen odgovor na vprašanje, kdo je pravzaprav odgovoren za nastalo škodo, terjali so

večjo odgovornost kmetijskih gospodarstvenikov in zahtevali zagovor krivcev, predlagali celo ustanovitev komisij ali nadzornih organov, ki bi neodgovornim gospodarstvenikom vcepili prepotreben občutek odgovornosti. Zavzeli so se za močnejšo družbeno kontrolo.

Kritika občinske skupščine je bila vsekakor umestna, ker je nastala škoda v marsičem neodpušljiva, toda v zvezi s tem se vsiljuje še eno vprašanje — vprašanje, kaj je po vsem tem s samoupravljanjem v našem kmetijskem gospodarstvu. Naša družba se navsezadnje ni izmislila samoupravljanja samo za zunanjo fasado ljudskosti in demokracije, ampak je v samoupravni praksi predvidela tudi tisti stimulativen socialno-ekonomski element, ki bo delavca zblížal

s procesom dela in njegovim produktom, ustvaril njegovo intimnejše razpoloženje za višjo produktivnost in pametno gospodarjenje in — ne nazadnje — prebudil v njem tudi močnejši občutek odgovornosti za družbeno last. Za zdaj sicer samoupravljanje še ne daje takih rezultatov, toda bodi kakorkoli — v primerih, ko gre za odgovornost tako imenovane subjektivnega faktorja, se vzporedno s samoupravljanjem skoraj ne moremo in ne smemo zanašati na kakršnekoli administrativne posege od zunaj in na družbeno kontrolo. Vsi ti posegi lahko prinesejo samočasne rezultate. Dejansko lahko vse probleme in napake, ki jim pripisujemo subjektivne vzroke, rešujemo samo z razvijanjem samoupravljanja in z njim povezane rotacije.



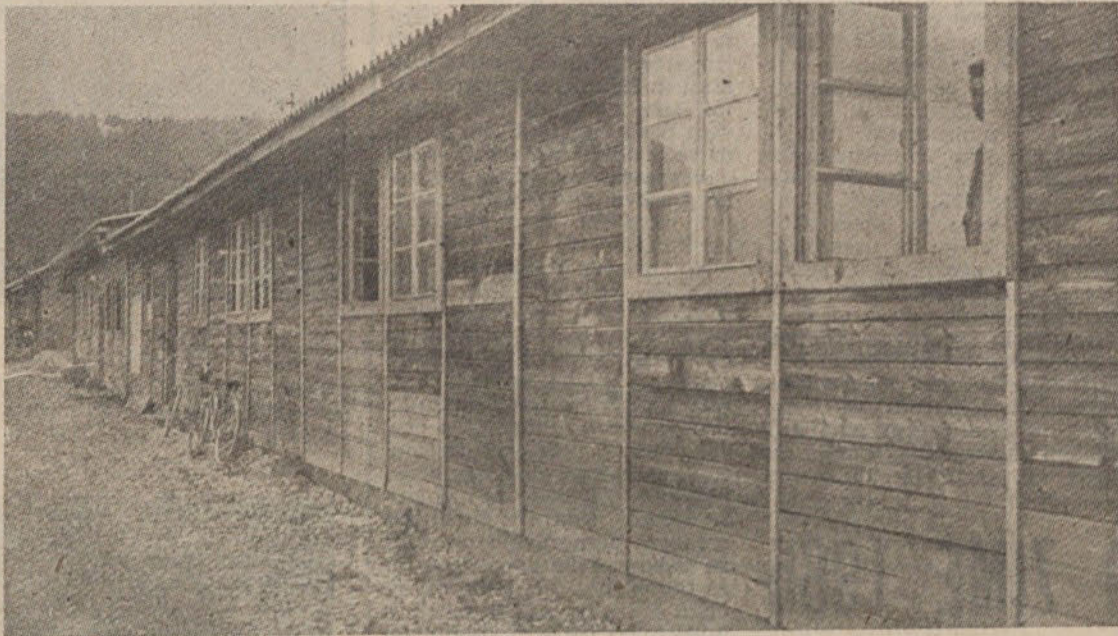
# Fluktuacija ni neznanka

## IZLET v Kočevje

Eden od bistvenih problemov družbenega gospodarstva v kmetijstvu je vsekakor tudi velika fluktuacija kmetijskih delavcev. Ta problem vnaša v načrtno gospodarjenje marsikaj nepredvidenega in kmetijsko gospodarstvo na tem ali onem družbenem obratu omejuje na kader priložnostnih delavcev, s katerimi si skoraj ni mogoče privoščiti organizirane proizvodnje, visoke storilnosti itn.

Toda kolikor so vzroki fluktuacije in z njo povezani težav kompleksni, toliko je osnovni vzrok tega problema nedvomen in samo eden — socialni položaj kmetijskih delavcev. Družbeni standard teh delavcev, ki jih je v naši občini približno 500, je namreč precej nižji od družbenega standarda industrijskih delavcev. Delavci na posameznih obratih družbene kmetijske proizvodnje nimajo ustreznih stanovanj in navadno niti v daljni perspektivi ne morejo računati nanje, tako da se počutijo v naši občini kot brezdomci. Marsikje životarijo celo v barakah in se otepajo z življenjem, kakor vedo in znajo, dokler se jim ne pokaže količnejša priložnost za zaslužek in boljše življenjske pogoje. Takrat seveda brez pomisleka poberejo, kar je njihovega in se odselijo.

Jasno je torej, da bomo fluktuaciji stopili na pot samo z višjim družbenim standardom kmetijskih delavcev in z njihovimi urejenimi življenjskimi razmerami. Toda reševanje tega problema je po glavje zase. Se dolgo ga ne bomo rešili, dokler investicije za ta ali oni hlev ne bodo šle v korak z investicijami za stanovanjsko gradnjo in dokler bo vprašanje družbenega standarda kmetijskih delavcev le vprašanje občinskega stanovanjskega sklada. Problem bo treba slej ko prej reševati tudi iz republiških skladov.



BARAKE V KATERIH BIVAJO VRTNARSKI DELAVCI IN DELAVKE V SOSTREM SO DOTRAJANE. V TEH BARAKAH JE BILA PRED DESETLETJI ŠOLA. DANES SMO ZA SOLE ŽE POSKRBELI, POSKRBETI PA BI MORALI TUDI ZA BIVALIŠČA TEH DELAVCEV

Vrtnarija obrata družbene kmetijske proizvodnje v Sostrem. Novi cvetličnjaki, velike tople grede in dve novi stavbi. Že zunanji videz prepriča, da je vrtnarija tako po obsegu kot po modernih napravah dobro zastavljena in da se njena vrtnarska kapaciteta iz leta v leto veča.

Le nekaj sto metrov proti vzhodu sta dve dolgi, stari baraki in dve novi leseni hišici. Tako kot se lahko hitro navdušiš nad moderno vrtnarijo, tako hitro postaneš razočaran ob pogledu na dve dolgi, dotrajani baraki z zakrpanimi okni, temnimi hodniki, neurejenimi sanitarijmi. Tu rebi-

vajo samski vrtnarski delavci in delavke. Soba je podobna sobi. Sestnajst kvadratnih metrov je namenjenih štirim prebivalkam. Osebo imetje imajo po dve in dve spravljeni v eni omari, le posteljo ima vsaka svojo. Soba je tudi shramba za kolesa in kurjavo. Razmere v baraki so skratka neurejene in več kot novinar bi lahko o njih povedal sanitarni inšpektor, morda tudi socialni delavec.

Fantje in dekleta delajo na vrtnariji po deset do dvanajst ur na dan, zaslužijo mesečno do 25.000 dinarjev. Menza jih stane 8.700 dinarjev, stanovanje 800, s tem pa se njihovi

osebni izdatki in potrebe tudi končajo. Do kina je daleč, televizijskega aparata v barakah ni. Fantje in dekleta so sicer kljub temu vedri, nekateri med njimi mislijo celo na ženitev in bi se zaradi svoje skromnosti na vrtnariji kar prikovali, toda stanovanje je le stanovanje. Naše mnenje pa je, da jim družba dolguje še kaj več.

Že površen pogled na ta bivališča in razmere, v katerih žive vrtnarski delavci in delavke, da misli o vzrokih visoke fluktuacije kmetijskih delavcev in verjetno še o marsikaterem drugem kmetijskem problemu.

V počastitev zgodovinskih dni v Kočevju sta šoli Ketteja—Murna in Hrušica napravili tja izlet. Ob sedmih zjutraj smo se zbrali pred šolo in se odpeljali z avtobusi. Pot nas je peljala mimo znane Ilove gore po Struški dolini v Kočevje. Tam smo se blizu postaje ustavili in v sprevedu odšli k spomeniku v središču mesta. Pred spomenikom padlim borcem smo položili venec in izvedli krajski kulturni spored. Ker smo si hoteli ogledati Bazo 20, smo morali kmalu zapustiti Kočevje. Iz mesta ob Rinži smo nadaljevali pot skozi roške gozdove. Vožnja je bila dolga, vendar prijetna, ker smo se spotoma nekajkrat ustavili in naužili svežega gozdnega zraka. Pot smo nadaljevali peš do partizanske bolnišnice. Tam smo si ogledali lesene barake in se zamislili, s kakšnim trpljenjem so se naši borci prebijali med narodnoosvobodilno vojno. O življenju partizanov v okolici, o bolnišnici Jelendol in še marsičem nam je pripovedoval nekdanji roški partizan. Iz Jelendola smo krenili proti partizanskemu pokopališču in Bazi 20. O življenju in delu partizanov v Bazi 20 nam je pripovedoval že prej omenjeni tovariš. Po njegovih besedah smo izvedli tudi tu krajski kulturni program. Po vsem tem smo zadovoljni krenili proti Žužemberku. Sonce je bilo že precej nizko, ko smo se tam ustavili in se nekoliko oddahnili, nato pa smo odrinili proti domu. Srečni smo, da je ta izlet tako uspel, zlasti zato, ker nam bojo ti dnevi ostali v trajnem spominu.

Ada Lapajna, 7. c  
osn. š. Ketteja in Murna

### MNENJE ZASEBNEGA KMETA

## »Pošteno mi je žal«

K obravnavi kmetijske problematike v naši občini vsekakor sodi tudi izjava individualnega proizvajalca iz Sostra, ki je po mišljenju uredništva v marsičem tipična za položaj in razpoloženje srednjega kmeta z vzhodnega dela Ljubljanskega polja. Ime in priimek omenjenega kmeta, ki bi dala izjavi močnejši nadih avtentičnosti, morata po njegovi želji žal izostati, toda tudi sama njegova izjava — upajmo tako — je dovolj zgovorna in prepričevalna:

»Pošteno mi je žal, ker nisem že takrat, ko sem prišel iz internacije in je bilo posestvo še očetova last, vse skupaj pustil in mu rekel: Imej, jaz ne maram ničesar! Tako bi imel danes vsekakor več, kot imam sicer. Danes morava namreč oba z ženo pošteno pljuniti v roke, da zasluživa vsaj za davke. Imam sicer samo 2,7 ha orne zemlje in 1,5 ha travnika, ampak z davkom na živino in hišo mi tudi to imetje nanese precejšnjo vsoto dajatev.

Tudi danes sem še voljan oddati zemljo družbenemu sek-

torju, vendar se vedno znova sprašujem, kaj bom potem. V tem primeru bi namreč ostal popolnoma praznih rok, ker mi družba ne zagotavlja ne zaslužka ne pokojnine. Delo bi si sicer oba z ženo lahko našla, ampak vsaj zame je tudi to problematično — kamorkoli se ozrem, povsod me čaka samo delo nekvalificiranega delavca in seveda tudi temu primerna plača. To velja tudi za delo v kmetijstvu družbenega sektorja, ki ima baje svoje kvalificirane delavce, čeprav mislim, da bi kvalifikacija glede na moje dolgoletne izkušnje s kmetijstvom pripadala tudi meni.«

— Delavci kovinskega oddelka v obratu Večce so pred mesecem obiskali tovarno Impol v Slovenski Bistrici in tovarno emajlirane posode v Celju. S strokovnimi ogledi in stiki si tako delavci poglode svoje znanje in je takih obiskov še želeli.

### GIBANJE PREBIVALSTVA

V mesecu oktobru je število prebivalcev v naši občini naraslo na 36.271. Moških je 47,27 %, žensk 52,73 %. Na področju prejšnje občine Moste se je število prebivalcev dvignilo na 20.952, od tega je moških 9826, žensk pa 11.126; v Polju: 13.914 (moških 6638, žensk 7276), v Dolskem pa 1405, od tega je moških 678, žensk pa 727.

V občino se je oktobra priselilo 292 ljudi, odselilo pa se jih je 174. V Mostah je umrlo 12 ljudi, v Polju 9. Rojstev je bilo v Mostah 27. Podatkov o rojstvih v Polju in o rojstvih in smrtih v Dolskem še ni.

— Sedem milijard investicij v papirni industriji ljubljanskega bazena je velika odgovornost, stoječa pred kolektivoma Večce-Medvode, ki naj bi v bodoče proizvajala 50 do 60 tisoč ton celuloze in 40 tisoč ton papirja. Zato velja toplo pozdraviti 85-milijonsko vlogo tovarne papirja in kartona Količevo za investicije v obratu Medvode; letos in v začetku prihodnjega leta bo prispevala ista tovarna še 420 milijonov.

— Papirniška obratna ambulanta v Večcah je konec septembra sprejela v bolniški stalež več delavk iz sortirnice zaradi lažjih prebavnih motenj. Sanitarna inšpekcija je ugotovila, da je bila temu kriva za pitje neprimerna voda iz vodnjaka pri ambulanti. Ob velikih deževjih vdre namreč vanj voda iz Ljubljance. Mestni vodovod, ki ga že napeljujejo, bo kmalu preprečil take in podobne težave delovnih ljudi z vodo.



MALOKATERI VRTNARSKI DELAVEC IN DELAVKA OSTANE NA VRTNARIJI VEČ KOT POL LETA. MORDA PREKINEJO DELOVNO RAZMERJE PRAV ZARADI NEUREJENIH RAZMER V BARAKAH



INDOS

LJUBLJANA

PRISPEVEK RADOVANA KOMELJA, POMOČNIKA REPUBLIŠKEGA SEKRETARJA ZA KMETIJSTVO, K RAZPRAVI NA RAZŠIRJENI SEJI OBCINSKEGA ODBORA SZDL

## Z NOVIMI PREDPISI bo rešen socialni problem na vasi

Ce primerjamo vaše podatke o kmetijstvu s sugestijami, ki jih je dala republika, vidimo, da vaša občina premalo pozna svoje področje predvsem v podrobnostih.

V vaši občini živi 7,2 odstotka kmečkega prebivalstva, tj. 2500 ljudi. Zanima pa me, ali vsi ti ljudje živijo izključno od pridelkov iz zemlje ali so to polproletarci. Vsekakor je treba glede na podružbljanje zemlje in nastopanje socialnih problemov te stvari

dustriji. Sodim, da vse premalo govorimo o specializirani proizvodnji, saj istočasno govorimo o mleku, zelenjavi, ribezu, zelenem boru itd. — asortiment je preširok in povsem protislovom. Pri Agrokombinatu moramo zožiti asortiment proizvodov in investicije usmeriti v tiste proizvode, ki so najbolj interesantni. Treba bi se bilo bolj posvetiti pridobivanju mleka in mesa. Zelenjavo bi kazalo pridelovati samo tisto, za katero so ugodni klimatski po-

nje tržišče.

Slovenija je industrijsko razvita republika, ukvarjamo se s turizmom in raznimi panogami, vendar imamo tudi dobre pogoje za živinorejo in smo v pridobivanju mesa med prvimi.

Agrokombinatu bi priporočal, da svoje proizvode bolj usmeri na domači trg, za kar je bil tudi ustanovljen, poudarjam pa, da mu je treba pomagati pri kreditiranju in financiranju.

Se nekaj misli o kooperaciji. Za sedanje negativno stanje pri kooperaciji so prav gotovo krive kmetijske zadruge, ki niso pravilno razdelile poslov. Kljub temu pa je treba kooperacijo v vaši občini še nadalje razvijati in krepiti, kajti proizvajalce v hribih je treba s kooperacijo zadržati tam, ker bodo sicer preveč bremenili mesto.

V zvezi s socialnimi problemi na vasi pripravljamo v republiškem merilu priporočilo za občinske skupščine, naj sprejmejo odloke o preživitinskem varstvu kmetov. V zveznem merilu pa se pripravljajo zakon o starostnem zavarovanju. Poleg tega bodo formirani tudi kmečki skladi, v katerih se bodo stekala sredstva od prodanih kmetij ter iz proračunov občin. Ze novembra bo o tem razpravljajal izvršni svet, kasneje pa bo stvar prišla v razpravo tudi na občinske skupščine.

Razprava o integraciji me je presenetila. Na prvem mestu je treba poudariti, da je integracija stvar kolektivov, v našem primeru Agrokombinata in Emone ter Ljubljanskih mlekarn in Agroservisa, vendar ni ta problematika nič kaj prepričljivo obdelana. Glede integracije Agrokombinata in Emone menim, da bi bilo povsem pozitivno, če bi Agrokombinat v celoti oskrboval Emono s surovinami, vendar je to do sedaj zmožni le z 10 do 15 odstotkov. Zaradi tega je potrebno v to razpravo vključiti širši krog ljudi, da bi stvar res temeljito obdelali. Moje mnenje pa je, da je za našo družbeno ureditev boljša pot poslovnega sodelovanja — kooperacije, kajti z integracijami imamo v industriji ponekod slabe izkušnje.

O predlagani integraciji pa sodim, da bi se nerešeno kmetijsko vprašanje samo zamaskiralo, kajti mi gledamo poslovanje samo skozi bilance, ki pa v njih vidimo samo pozitivne rezultate, ne vidimo pa dejanskega stanja v kmetijstvu. Menim, da je skrb družbenih in vseh drugih organov, da položaj v kmetijstvu v naslednjih letih postavimo na boljšo osnovo in da nadomestimo zamujeno.

goji, tj. predvsem solato. Poznamo dežele, ki imajo specializirano pridelovanje, tako da na širokih področjih raste samo trava — in z njo pridobivajo meso in mleko. Le če je proizvodnja nekega artikla res visoka, lahko druge artikla tudi kupujemo. Vsekakor pa v Agrokombinatu premalo razmišljajo o specializaciji proizvodnje.

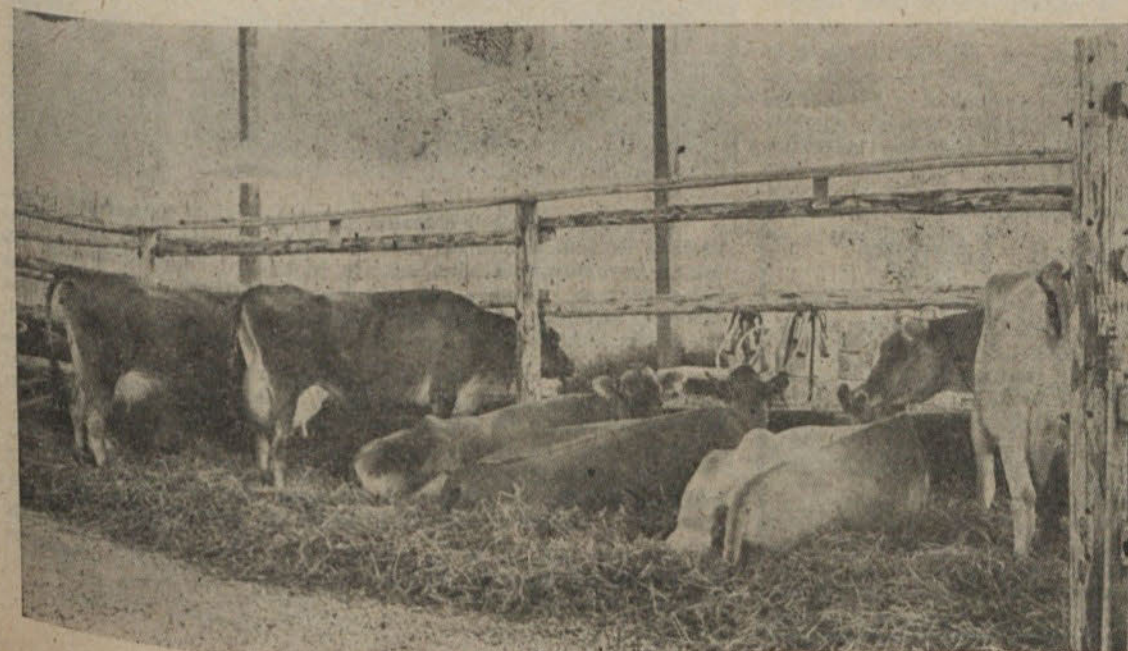
Našo proizvodnjo oz. pridelke moramo usmeriti tudi na notranje in ne samo na zuna-



Vrtnarija v Sostrem sodi med moderne kmetijske obrate in ji bližina mesta jamči za še večji razmah. Veliko delavcev in delavk na tej vrtnariji je brez kvalifikacije in ustrezne izobrazbe. Tako kot so vse veje industrijskih delavcev specializirane in klasificirane po strokah, bi morali imeti tudi kmetijski delavci svoj profil, saj zahteva to delo celega človeka

obdelati bolje in natančneje.

Na področju občine je tudi Agrokombinat, ki je glavni proizvajalec mleka. To pridobivanje pa bi bilo lahko cenejše, če bi imeli dovolj svoje krme. Če uspejo poskusi s koncentratom, bo to izreden dosežek, vendar se je treba sedaj le še oskrbeti v čimvečji meri z domačo krmo. Zato bi morali pri izdelavi 7-letnega načrta bolj premisliti o zemljiščih, saj ste sedaj najboljše površine namenili in-



RAZŠIRJENA SEJA IO OBCINSKEGA ODBORA SZDL O KMETIJSKI PROBLEMATIKI

## TEHTNE MISLI DISKUSIJE

JOZE KLESNIK, ČLAN IO SZDL LJUBLJANA MOSTE-POLJE:

■ Zmenimo se že enkrat za dva, največ tri kmetijske proizvode in jih pritrirajmo do rentabilnosti, ker bomo potem mnogo lažje govorili tudi o vsem ostalem. Torej: najprej zožite asortimenta!

■ Živilsko predelovalna industrija na območju naše občine si mora ustvariti močno lastno surovinsko bazo, tako da bo lahko poslovala v okviru lastnih proizvodnih cen — takih cen, ki bodo formirane v okviru samega podjetja in ne bodo odvisne od zunanjega tržišča, ponudbe in povpraševanja itn.

RADOVAN KOMELJ, POMOČNIK REPUBLIŠKEGA SEKRETARJA ZA KMETIJSTVO:

■ Agrokombinat vse premalo razmišlja o rajonizaciji. Sklicuje se sicer na svojo visoko specializacijo, toda v resnici rajonizacije le še ni razvil do zaželene mere. Zakaj ne bi na primer neko kmetijsko podjetje pridobivalo samo krmo in mleko, če se mu na tem področju obeta taka korist, da potem za širše področje skupnosti ne bo problematičen nakup vseh ostalih poljedelskih dobrin?!

FRANC DROBEŽ, ČLAN IO SZDL LJUBLJANA MOSTE-POLJE:

■ Če pogledamo strukturo proizvodne cene mleka v Agrokombinatu, v kateri odpade na krmo in steljo kar 58 % proizvodnih stroškov, potem je jasno, da ta proizvajalec za pridobivanje mleka nima lastne surovinske baze. Potem seveda tudi ni nič drugega, da je proizvodna cena mleka v tem podjetju večja od prodajne cene na tržišču. V ceni mleka tega podjetja so neupravičeni ekonomski elementi.

■ Dejstva, da je Ljubljana s kmetijskimi proizvodi najdražje mesto v državi, ne bomo več mogli dolgo zagovarjati s tem, da je okolica Ljubljane poljedelsko nerazvita. Če imajo naši živilski kombinati premajhno surovinsko zaledje, so ga dolžni razširiti.

Inž. JOŽE BEVC, AGROKOMBINAT — ZADOBROVA:

■ Podružbljanje gozdov ne bi smelo iti po isti kampanjski poti, kot je šlo nekdanje podružbljanje kmetijstva. Pametneje se je držati nove poti. Podružbili naj bi samo posamezne gozdne komplekse, ki kažejo, da so za družbeno proizvodnjo res primerni.

JAKOB PESTOTNIK, PREDSEDNIK PODRUŽNICE SZDL VINJE:

■ Kako bo s kmeti v Vinju in na Dolskem, ki so oddali zemljo za nasade sadovnjakov? Med njimi so starejši ljudje, ki so zemljo oddali, nimajo pa urejenih socialnih razmer, pokojnine itn. Ne moremo pričakovati, da bodo ti ljudje na stara leta odšli na delo v tovarno.

STANE KEBER, PREDSEDNIK KO SZDL ZADVOR:

■ Poglejmo na kmetijstvo tudi z drugega zornega kota! Če je danes položaj v Agrokombinatu nekoliko boljši, kot je bil, se je zahvaliti povišanim cenam, ne pa boljši in rentabilnejši proizvodnji v Agrokombinatu. Torej je bistveno vlogo pri tem odigrala cena. Toda v kmetijstvu so cene dirgirane in kmetijci moramo prodajati svoje proizvode po natančno določenih cenah, medtem ko se v industriji poljubno vzdigujejo.

■ Govorimo o maksimalnem izkoriščanju kmetijskih površin, istočasno pa se še marsikje na dveh hektarih obdelovalne zemlje mučita dva betežna starca, ki pravita: »Kaj vendar čakajo, da nam ne vzamejo zemlje!« Seveda: ta dva človeka sta delala vse življenje in zdaj ne moreta v zemljo kar živa, tako da bi jim morali poskrbeti pokojnino — pokojnino polkvalificiranega ali kvalificiranega delavca; pred tem pa se ustavimo. Toda ta dva človeka imata hleve in lope, zadosti prostora npr. za rejo piščancev. Zakaj jima torej ne omogočimo reje piščancev, ki bi se je rada oprijela, nam pa jima ne bi bilo treba dajati milostne podpore, ampak zaslužen plačo?

ZA IN PROTI ODPRTIM HLEVOM. KMETIJCJI RAZPRAVLJAJO O PREDNOSTIH IN POMANJKLJIVOSTIH ODPRTIH HLEVOV; ENI SODIJO, DA ODPRTI HLEV NI PRIMEREN ZA NAŠE POGOJE, DRUGI TRDIJO OBRATNO. KDO IMA PRAV BOMO VIDELI, KO BODO NAŠE IZKUŠNJE BOGATEJŠE. ZA ZDAJ VEMO LE TO, DA SO JERSEY KRAVE TUDI V ODPRTEM HLEVOU DOBRE MLEKARICE

## MOŠČANSKA SKUPNOST

### kronika

#### Nove knjige v LK

V času od 15. septembra do 15. oktobra je Ljudska knjižnica Moste kupila naslednje knjige:

Aishilos: Uklenjeni Prometej.

Andersen H. Ch.: Bedak Jurček, Cesarjeva nova oblečila, Grdi raček, Kakor napravi stari, je zmeraj prav, Kraljična na zrnju graha, Palčica, Slavec, Svinjski pastir, Veliki Miklavž in mali Miklavž, Vzglanik.

Aristofanes: Komedije.

Aškenczi L.: Pasje življenje.

Ballinger B. S.: Najdaljša sekunda.

Borko B.: Na razpotjih časa.

Bruckner K.: Sadako hoče živjeti.

Buck P. S. Mati.

Camus A.: Novele.

Cankar I.: Črtice.

Ciuhu J.: Okameneli smehljaj.

Detela F.: Zbrano delo.

Didaktični prispevki za plodnejši pouk.

Euripides: Bakhe-Alkestis-Feničanke, Medeia-Hipolitoidon.

Jan I.: Skozi zasede.

Keršič M.: Noči in viharji.

Kreft B.: Človek mrtvaških lobanj.

Krleža M.: Aretej

Kruif P. de: Moški hormon.

Malaparte C.: Koža.

Maupassant G. de: Močna kakor smrt.

Maupassant G. de: Naše srce.

Mihelič M.: Hiša večera.

Miklič R.: Statuti delovnih organizacij.

Mrzel L.: Bog v Trbovljah.

Musil P.: Mož brez posebnosti.

Petelin S-V.: Med Triglavom in Trstom.

Pluhar Z.: Križi ob progih.

Pogačnik J.: Čas v besedi.

Potrč I.: Na kmetih.

Pušnjak R.: Spomini proletarca.

Rebula A.: Vinograd rimske cesarice.

Mladinski aktiv vevške papirnice je vso poletno sezono ob sobotah zvečer prirejal na letnem kopaljšču ples za mlade in stare člane kolektiva; vstop pa so seveda imeli tudi drugi gostje. Mimo težav in pomanjkljivosti so te prireditve prijetno pozivile počitniške mesece in je želeli, da bi tudi v prihodnjih letih nadaljevali z njimi.

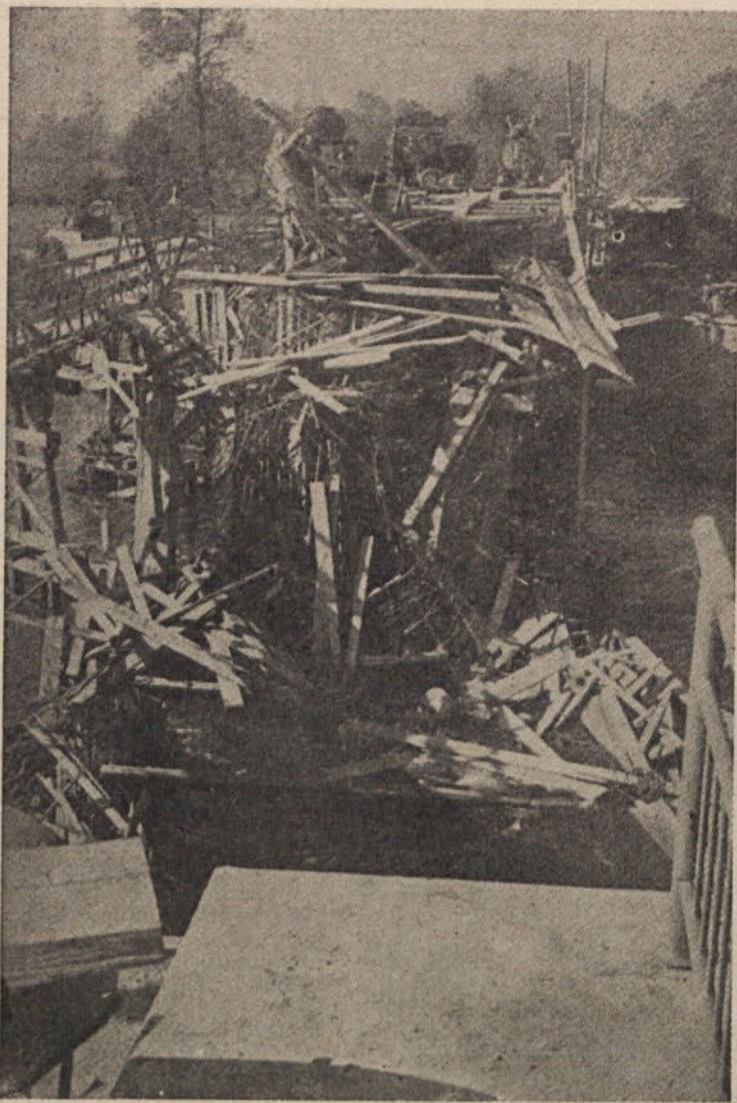
Občinski komite ZKS Moste-Polje je tudi letos organiziral mladinsko delovno brigado (dr. Dušana Mravljaka-Mroža), ki je tri tedne sodelovala pri gradnji okrevališča za cicibane in pionirje na Debelem rtiču.

Vevška sindikalna knjižnica se je preselila v nove prostore v Kuharjevi hiši (Vevče 34), kjer je bil prej ginekološki oddelek vevške ambulante. Ko bodo — v kratkem — dobili še novo opremo, bo okoli 2500 knjig, med katerimi je tudi precej novitet, dostopnih bralcem po načelu proste izbire. Knjižnica že dela vsak ponedeljek od 14. do 15. in od 18. do 19. ure ter vsak četrtek od 18. do 19. ure.

V vevški papirnici so dobili od jugoslovanske investicijske banke odobrene devize in evidenčne kredite za premazni stroj, za gradnjo celuloznega obrata in za pergaminski stroj. Pogoj sta dva: čimdaljši odplačilni rok za inozemske komercialne kredite in polna lastna udeležba s potrebnimi dinarskimi sredstvi. Preko kontaktov s tujimi tvrdkami, vzporejanja prispelih ponudb in sestavljanja specifikacij bo verjetno že oktobra ali novembra sklenjena pogodba in bodo na pomlad že začeli z gradbenimi deli.

Mladinke in mladinci papirnice Vevče-Medvode so pred nedavnim obiskali mladino v tovarni papirja v Zagrebu. Seznanili so se z njihovo proizvodnjo, s problemi in delom njihove mladinske organizacije. Slovenski mladinci so povabili hrvaške tovariše na svidenje v Sloveniji.

Ker je letos letovalo v domovih vevškega kolektiva manj oseb kot lani (Novigrad 417, Rovtarica 70), bo



Dne 17. oktobra se je porušilo štirideset metrov betonskega mostu, ki so ga gradili preko Save od Laz do Dolskega. Med rušenjem je padlo v vodo šest delavcev, od katerih se na srečo ni nihče huje poškodoval. Škodo cenijo na preko 20 milijonov dinarjev. Vzrok nesreče še ni znan. Očividci in delavci menijo, da leseni oporniki, ki so nosili novo konstrukcijo in sveži beton, niso prenesli obremenitve.

## POKOPALIŠKA CESTA PRI KRAJU

Prebivalci v okolju Pokopališke ceste na odseku od Smartinske ceste do Žal pa soferji mestnih avtobusov na progih Moste-Zale-Moste in Javna skladišča-Siška se bodo sedaj vendarle oddahnili: 14. oktobra so začeli ta del ceste prekopavati, rok dograditve pa je bil za cestišče 31. oktober, da bi bila na Dan mrtvih cesta sposobna za promet.

Tik pred zaključkom redakcije našega lista smo obiskali delovni prostor in se pri delovodji tov. Židanu pozanimali za podrobnosti.

Delovni prostor, ki se razteza v dolžini 350 m in v širini okrog 10 m od Smartinske ceste do Žal, so morali najprej z buldožerji preorati v globini 75 cm, na slabšem terenu celo do 90 cm. Pri tem so iskopali 12.600 m<sup>3</sup> zemlje in gramoza. To so sedaj na novo zasuili in že nekaj časa utrjujejo z valjarji, vsako plast materiala posebej.

Rok za dograditev je zelo kratek, k sreči pa je bilo doslej vreme ugodno in so dela ob zadostni delovni sili ter mehanizaciji dobro napredovala. Težave so imeli s pri-

pravo del, ker so imeli mehanizacijo raztreseno na raznih drugih cestah (v Kočevju, Vojkova ulica itd.) Sedaj imajo dovolj materiala in tudi voznikov.

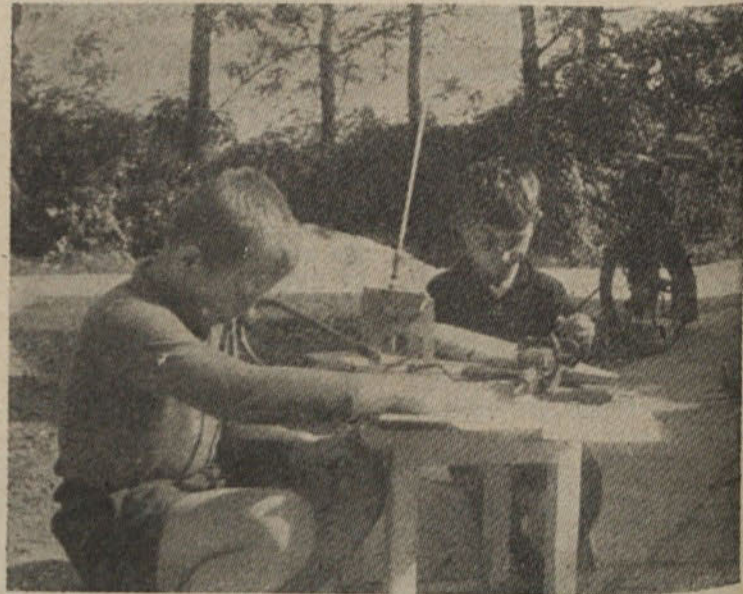
Cesta bo imela 7 m široko asfaltirano cestišče, na mostih, predvidenih za avtobusne po-

staje, pa bo cestišče široko 13 m. Debelina asfalta bo na cesti 13 cm, na postajališčih 22 cm, na delu Zalske ceste pred Žalami pa 7,5 cm. Pločniki za pešce bodo dograjeni kasneje.

Dela izvaja Cestno podjetje Ljubljana. T. B.



13. oktobra je Občinski strelski odbor Ljubljana Moste-Polje s sodelovanjem JLA priredil tradicionalni patrolni tek za pokal narodnega heroja Bineta Gražerja. Na tekovanju v Bizoviku so dosegli največ uspehov tekmovalci iz Sostra



V zgodnji pomladi oziroma že pozimi so v Zadobrovi organizirali in tudi dokončali foto A tečaj. Adaptirali so radioamatersko sprejemno-oddajno sekcijo in uredili fotolaboratorij. Ob tej priliki se najlepše zahvaljujejo občinskemu odboru LT in drugim forumom, ki so jim denarno pomagali, da so lahko uresnili njihove želje. Zgradili so interno skladišče za material.

Sedaj je v teku telegrafski tečaj, prihodnji mesec pa bodo zopet organizirali fotografski tečaj, v katerega bodo vključili tudi pionirje. Ko bo končan prvi A tečaj, bodo začeli drugi B tečaj ter tečaj za barvno fotografijo.

ZGRADITI BODO morali še en prostor za sprejemno-oddajno sekcijo in radijski krožek, seveda kolikor bodo imeli finančna sredstva za material; delajo pa tako vse prostovoljno.

Društvo želi, da bi se prebivalci v večjem številu vključili v Ljudsko tehniko, saj imajo na razpolago dovolj prostora za raznovrstne dejavnosti.

Remarque E. M.: Nebesa ne poznajo izbrancev.

Seliškar T.: Ribič Luka in delfin.

Shakespeare W.: Milo za drago.

Snoj J.: Mlin stooki.

Soubiran A.: Ljudje v belem.

lem, 3 deli.

Spomini na partizanska leta.

Šimunović D.: Novele.

Šušteršič S.: Kovači lepših dni.

Ternar J.: Sejalec.

Vojinović A.: Beli bregovi Pohorja.

Vrščaj Z.: Taščica.

### Ta mesec v kinu Triglav

Novembra se bo v moščanskem kinu Triglav zvrstilo 12 filmov: francoski film GREH MLADOSTI, italijanski BILA JE NOČ V RIMU, španski MATI, POSLUŠAJ PESEM MOJO, italijanski VOJNA SE NADALJUJE, domači TISTEGA LEPEGA DNE, angleški BETONSKA DŽUNGLA, italijanski BELI SEJK, domači ZVIŽG OB OSMIH, ameriški PRIGODE HUCKLEBERRYJA FINNA, francoski HIROŠIMA, LJUBEZEN MOJA, sovjetski ČLOVEK DVOŽIVKA in ameriški film ZGODBA Z NASLOVNE STRANI.

Gledalce še posebej opozarjamo na Losezevo BETONSKO DŽUNGLO, Fellinijevega BELEGA SEJKA, Resnaisevo HIROŠIMO in seveda tudi na domačo komedijo TISTEGA LEPEGA DNE. Vsekakor pa si bo vredno ogledati tudi ameriško ZGODBO Z NASLOVNE STRANI.

## BILANCE NAŠIH PODJETIJ

Gostilna PRI TINČKU  
Ljubljana — Hrastje 26

Aktiva		Pasiva	
Zap. št.	Postavka	Znesek v 000	Znesek v 000 din
I. Osnovna sredstva		I. Viri osnovnih sred.	
1.	Osnovna sredstva	833	1,652
2.	Sed. vred. sred. skupne porabe	—	36
II. Druge oblike sredstev		II. Druge oblike virov sredstev	
3.	Banka in blagajna	1,052	—
4.	Kupci in dr. terjatve	174	—
5.	Zaloge	846	1,216
6.	Druge aktiva	—	—
		2,915	2,915

Računovodja:  
Olga Zagar

Poslovodja:  
Ana Burica

### BIFE PÓLJE

Aktiva		Pasiva	
Zap. št.	Postavka	Znesek v 000 din	Znesek v 000 din
I. Osnovna sredstva		I. Viri stalnih sredstev	
1.	Sedanja vrednost osnovnih sredstev	897	—
2.	Sedanja vrednost sredstev skup. por.	—	97
II. Druge oblike sredstev		II. Druge oblike virov sredstev	
3.	Banka in blagajna	660	600
4.	Kupci in druge terj.	10	—
5.	Zaloge	47	39
6.	Druge aktiva	75	138
		1,689	1,689

Vodja računovodstva:  
Jelo Zupančič

Upravnik:  
Danila Vehovec

Gostinsko podjetje  
«ZELENA JAMA»  
Ljubljana, Pokopališka ul. 14

Aktiva		Pasiva	
Zap. št.	Postavka	Znesek v 000 din	Znesek v 000 din
I. Osnovna sredstva		I. Viri stalnih sredstev	
1.	Sedanja vrednost osnovnih sredstev	11,248	13,518
2.	Sedanja vrednost sred. skupne porabe	1,734	2,072
II. Druge oblike sredstev		II. Druge oblike virov sredstev	
3.	Banka in blagajna	4,586	624
4.	Kupci in druge terjatve	948	—
5.	Zaloge	4,894	2,443
6.	Druge aktiva	1,401	5,839
		24,811	24,811

Vodja računovodstva:  
Povše

Direktor:  
Anton Bau

Predsednik UO:  
za Kropivšek

IZOLIT  
Montažno podjetje  
Ljubljana Moste-Polje

Aktiva		Pasiva	
Zap. št.	Postavka	Znesek v 000 din	Znesek v 000 din
I. Osnovna sredstva		I. Viri stalnih sredstev	
1.	Sedanja vrednost osn. sredstev	4,374	7,266
2.	Sedanja vrednost sredstev skupne por.	—	449
II. Druge oblike sredstev		II. Druge oblike virov sredstev	
3.	Banka in blagajna	4,677	8,869
4.	Kupci in druge terjatve	23,665	—
5.	Zaloge	8,886	27,147
6.	Druge aktiva	3,594	99
		45,196	45,196

Vodja računovodstva:  
R. Boštjančič

Direktor:  
A. Nanut

Predsednik UO:  
S. Aleksencev

Op.: Celotni dohodek je bil dosežen s 151 %, dohodek 120 %, čisti dohodek pa 115 %;

povprečno število zaposlenih — 41 oseb.

ZOBOZDRAVSTVENA SLUŽBA V NAŠI OBČINI

# KAJ, KDAJ IN KAKO PREPREČITI

Zobozdravstveno problematiko, s katero prihajamo dnevno v stik tudi na področju naše komunice, želimo približati vsem našim občanom v taki meri, da bi dojali nujnost sodelovanja vsakega posameznika in vse naše skupnosti pri reševanju tako perečega problema.

Mrežo zobozdravstvenih ambulanz načrtno širimo in je zalela tudi najoddaljenejše predele naše komunice. Število zobozdravstvenih delavcev je že desetkrat večje v primerjavi z letom 1956, ko je bila odprta prva zobna ambulanta na tem področju. Dosegli smo zelo razveseljav napredek, ki pa nas še ne sme zadovoljiti. Delovni kolektivi posameznih gospodarskih organizacij so namreč spoznali nujnost načrtnega zdravljenja zobnih obolenj in danes imajo svojo zobno ambulanto podjetja Gradis, Saturnus, Kolinska tovarna, Kemična tovarna, TEOL in komunalna banka. Ta podjetja so upoštevala sugestije zdravstvenih delavcev, ki so pri sistematičnih pregledih njihovih članov ugotovili veliko povprečje zobne gnilobe — in najuspešnejši načini preprečevanja posledic te gnilobe so prav gotovo povezani z rednim obiskom zobnih ambulanz. Zato lahko odločitev teh kolektivov služi za zgled, kako lahko s skupnimi napori rešujemo zobozdravstveno problematiko v delovnih kolektivih.

Posebno skrb pa moramo posvetiti naši mladini, našim predšolskim in šolskim otrokom. Res je, da imamo v šoli Vide Pregarčeve šolsko zobno ambulanto, vendar sam obstoj zobozdravstvenih ambulanz še ne zadostuje za dosego našega končnega cilja — preprečiti posledice zobne gnilobe. Zato iščemo zdravstveni delavci pomoč in sodelovanje staršev, pedagogov, zdravstvenih, družbenih in kulturno-prosvetnih delavcev. Z njihovo pomočjo želimo širiti zobozdravstveno prosvetljenost, zavestno sodelovanje in izvajanje preventivnih ukrepov.

Vsej naši skupnosti, vsem našim občanom želimo povedati, da je zobna gniloba bolezen, ki nas ogroža vse življenje. Pri sistematičnih pregledih otrok opažamo, da kljub očitnemu izboljšanju življenjskih pogojev narašča število otrok — invalidov. Zobna gniloba je zajela naše otroke v takem pogledu, da je s samim zdravljenjem v zobnih ordinacijah ne bomo mogli zajeziti. Ne smejo nas uspraviti razni lepaki, ilustrirane revije, televizijski in filmski zasloni, na katerih običajno vidimo samo lepe zobe. Resnica je ravno obratna — zdravi zobje so danes tudi pri nas že izjema. Nujno je, da dojamemo vse dalekosežne posledice tega dejstva, kajti prizadet je ne samo posameznik, temveč vsa naša skupnost. V socialno-medicinskem in finančno-ekonomskem pogledu zajemajo te posledice vedno večji obseg. Le organizirano in enotno prizadevanje nas vseh lahko uspešno zajezijo to nevarnost.

### VPLIV PREHRANE

Zobna gniloba nas ogroža vsak dan — ob vsakem obroku hrane. Zato moramo nje napade odbijati sproti — po vsaki jedi, zlasti še po sladkih jedeh. Če v nekaj minutah prične namreč v ustih zastajati hrana svoje razdiralno delo. To nevarnost preprečujemo z zobno krtačko in z izpiranjem ust takoj po jedi, zlasti zvečer pred spanjem. Izdatno pomagamo zobem tudi

s tem, da vsak obrok hrane zaključimo s surovo, trdo hrano (jabolka, zelenjava), ki s svojo vlaknasto sestavo pospešuje čiščenje. Starši, vzgojitelji in otroci sami morajo vedeti, da je potrebno čistiti zobe po vsaki jedi. Ugotovljeno je namreč, da velika večina otrok zob sploh ne čisti ali pa tako neredno, da tako čiščenje ni uspešno. Dandanes dobe naši otroci mnogo več različnih sladkih jedi, ki so zlasti nevarne zobem. Zato je še posebno važno poučiti vsakega otroka, da mora po vsaki jedi zobe očistiti. Nепrestano moramo bedeti nad njimi in jih opozarjati na čiščenje toliko časa, da preide otrokom čiščenje v navado, brez katere ne bo mogoč zaključiti obroka. Ta navada mu bo varovala zobe skozi vse življenje.

V naših šolah smo uvedli šolske malice — in tam, pa tudi v vseh drugih zavodih, kjer se hranijo predšolski in šolski otroci, imajo vzgojitelji enako priljubljenost kot starši doma, da po vsakem obroku opozorijo otroke na čiščenje zob. Z nenehnim, doslednim opozarjanjem in pojasnjevanjem bomo otrokom privzgojili dobre navade za vse življenje.

### ABECEDA USTNE HIGIENE

Le kdor razume smisel in pomen čiščenja zob, zna pravilno uporabljati zobno krtačko. To spada v abecedo ustne in osebne higijene sploh in se naj otrok z njo seznaniti že v prvi letih šolanja. V naših osemletkah se otroci lepo privajajo na osebno higieno, na umivanje rok pred malico in po njej. S seboj nosijo prtice in brisače. Bil bi lep uspeh naših prizadevanj, če bi nosili s seboj tudi zobno krtačko. Tako bi res vsak otrok imel svojo zobno krtačko, naučil bi se jo pravilno uporabljati in postala bi nepogrešljiv pribor za vsakdanjo osebno higieno. Tako bi iz nekdanje dolžnosti prešlo čiščenje zob v potrebo. Tako vzgojene generacije otrok bi vedele, da vsak sam odgovarja za vse in za vsakega od svojih zob. Skupnost takih posameznikov bi primere invalidnosti zaradi zanemarjene zobne gnilobe na minimum zmanjšala.

### REDEN OBISK PRI ZOBEM ZDRAVNIKU

Z enakim občutkom dolžnosti moramo starši opozarjati

svoje otroke tudi na redno obisk zobne ambulante. Tudi takrat, ko ne čutimo bolečine, so morda v naših ustih zobje prizadeti. Take prve, a nevarne spremembe pa lahko ugotovi samo zobni zdravnik v ordinaciji in s svojim posegom prepreči vse bolečine ali celo izgubo zoba. Noseče matere, predšolski in šolski otroci naj redno jemljejo tudi fluor-kalcijeve tablete, ki dajejo zobem odpornost proti zobni gnibli. Te tablete so prijetnega okusa in otroci se jih ne branijo. Dojenčkom jih zdrobimo in dodamo hrani, in sicer po eno tableto dnevno do drugega leta starosti; od 2 do 6 let naj prejme otrok po dve tableti dnevno in ko je v šoli, 3 do 4 tablete dnevno. Nenehna skrb in budnost staršev ter pedagogov bo garancija za končni uspeh teh naših skupnih prizadevanj. Tudi način prehrane vpliva na zdravje in odpornost naših zob. **Sadje in zelenjava, jabolka, korenje, redkev in podobno — čistijo naše zobe, mleko, sir, surovo maslo, jajca, črn kruh, ribje olje, pomaranče in sončni žarki grade in utrjujejo zobe, sladkorčki, piškoti, čokolada in vse vrste sladke lepljive hrane ogrožajo, kvarijo in uničujejo zobe.** To dejstvo naj upoštevajo starši in šole pri malicah in drugih vmesnih obrokih, saj vemo, da si po takih vmesnih obrokih otroci še zlasti ne čistijo zob. Za malico naj otrok dobi sadje in zgoraj naštetih osnovnih vrste hranil, saj je s tem nevarnost posledic veliko manjša. Če pa že jedo sladke jedi, naj zaključijo tak obrok s sadjem ali pa s tem, da si očistijo zobe vsaj z vodo, ki jo z jezikom stiskajo skozi medzobne prostore. Ta navada jim bo zlasti še koristila v času, ko so zdoma.

**Našeli smo nekaj najnujnejših ukrepov, za katere bi morali vedeti vsi naši starši in pedagogi. Naš skupni cilj je tako vzgojen posameznik, ki zna bedeti nad svojimi zobmi in zavestno uporabljati vse preventivne ukrepe, da jih ohrani.**

**Zobozdravstveni delavci smo vedno pripravljene s svojim strokovnim pojasnjevanjem, z delom v ordinacijah in s predavanji v polni meri prispevati svoj delež za dosego tega skupnega cilja.**

dr. Zoran Arnež

Zobna ambulanta za šolske in predšolske otroke redno sprejema otroke naših osemletk vsak dan od 7. do 13. ure, vsak ponedeljek, sredo in petek popoldne, od 13. do 18. ure pa vse predšolske otroke z ožjega področja Most. Enako nalogo ima tudi šolska zobna ambulanta v Hrušici, ki posluje vsak dan od 7. do 13. ure. Šolska zobna ambulanta v Dolskem dela vsako sredo, četrtek in petek od 7. do 13., šolska zobna ambulanta na Prežganju sprejema vsak ponedeljek in torek od 7. do 13. ure, šolska zobna ambulanta v Polju pa dela vsak torek, četrtek in petek od 14. do 18. ure.

## Gasilci so zborovali

Na OBCNI ZBOR OBCINSKE GASILSKE ZVEZE dvajsetega oktobra je prišlo 50 delegatov iz trinajstih prostovoljnih in devetih industrijskih društev in delegati — gostje iz družbenih organizacij, občine, okraja in republike.

Izvoljen je bil nov upravni in nadzorni odbor zveze in 4 delegati za kongres gasilcev SRS. V razpravi so delegati kritično ocenili delo upravnega odbora zveze in operativnega štaba, poudarili pa so, da sredstva, ki so zagotovljena v občinskem proračunu — 2 milijona dinarjev — ne ustrezajo niti za najnujnejše po-

trebe, saj predstavljajo komaj šestino predlaganih sredstev. Oprema je zastarela, cevi so stare tudi preko 10 let, čeprav je njihova življenjska doba le tri leta. Še slabše je stanje nekaterih gasilskih domov, ki se bodo kmalu porušili in so nujno potrebni popravila (Bizovik, Štepanja vas, Smartno, Lipoglav in stolp v Dolskem). V gradnji je stolp v Senožeti, ker pa primanjkuje sredstev, delo zelo počasi napreduje. Delegati so zahtevali, da se vprašanje dotiranja, ki se rešuje že 10 let, dokončno reši. Sredstva naj se enakomerno razdelijo med vse množične organizacije.

# Primož Brišnik



Med dvajseterico Slovanovih košarkarjev, ki so si na kvalifikacijskem turnirju v Velenju priborili vstop v zvezno ligo, je težko izbrati najzaslužnejšega. Nedeljeno priznanje zasluži vsi igralci kakor tudi njih tehnično in klubsko vodstvo od trenerja Ureka in njegovega svetovalca Kristančiča do predsednika in podpredsednika košarkarskega kluba tov. Vlacyja oziroma Lokarja. Toda če je med dvanajsterico igralcev moči izločiti koga, potem to priznanje vsekakor zasluži Primož Brišnik.

Morda povpreček desetih košev, ki jih je Primož dosegal za barve Slovana tako med tekmovanjem v slovenski ligi kot na kvalifikacijah, temu ne gre popolnoma v prid. Toda vsi tisti, ki so pozorneje spremljali pot Slovanovih košarkarjev do današnjega uspeha, bodo z nami klju temu edini. Košev Primož res ni dosegal kdo ve koliko, zato pa je bil tudi na igrišču s svojo odlično igro v obrambi in visoko borbeno moralo vseskozi nepogrešljiv član prve petorke. Njegova največja zasluga pa je v tem, da je Slovanovce povezal v trden kolektiv. Primož je bil namreč tisti, ki je skrbel za borbeno moralo, urejal odnose med igralci in zbiral fante na treningu tudi takrat, ko so po nepričakovanem porazu proti Ljubljani postali popolnoma malodušni. Primož je bil tisti, ki se nikdar ni ustrašil nobene poti za korist kluba, nikakršnega dela...

Nedeljenemu priznanju dodajamo še Brišnikove osebnošportne generalije: rojen je 30. maja 1937 na Vrhniki, je študent tekstilne fakultete, visok 193 cm. Košarkarsko kariero je začel leta 1955 pri Olimpiji, za katero je nekaj let zapored tekmoval v zvezni ligi, leta 1962 pa je pristopil k Slovanu.

# KDO SE JE „ZAPLANIRAL“?

Delavska enotnost je v letošnji trideseti številki, ki je izšla 12. oktobra, natisnila na svoji telesnokulturni strani daljšo gloslo z naslovom: Zaplaniranje. Prispevek kritično glosira planiranje finančnih sredstev za telesnovzgojno dejavnost v občini Ljubljana Moste—Polje in poudarja predvsem vpreveliko dobrobrščnost planerja do športnih klubov. Klubi so namreč po podatkih Delavske enotnosti pobrali kar 90% vseh razpoložljivih sredstev: 30% nogometiški, 30% rokometiški in prav tak odstotek tudi košarkarji, medtem ko je za telesnokulturno dejavnost v šolah in društvih Partizan ostalo samo preostalih 10%!

Glosa je načelno vsekakor povsem na mestu. Zavzema se za pravilnejšo delitev sredstev, ki naj bi zagotovila tudi množično telesno kulturo naših šolskih otrok in najširšo rekreacijo naših delovnih ljudi, ne pa samo športno izživljanje peščice tistih, ki se zbirajo v športnih klubih. Toda žal se je v natisnjenem prispevku vrnila težka pomota. Podatki, s katerimi razpolaga in operira pisec, se namreč nikakor ne nanašajo na planiranje finančnih sredstev za telesnovzgojno dejavnost v občini Ljubljana Moste—Polje, ampak na planiranje finančnih sredstev v eni sami moščanski telesnovzgojni organizaciji — SD Slovan. V okviru SD Slovan je

predvidena delitev sredstev res natančno taka, kakršna je objavljena v Delavski enotnosti, toda tudi za delitev je potreben še majhen popravek. V odstotkih planiranih vsot, s katerimi naj bi razpolagali posamezni Slovanovi športni klubi, so namreč všteti tudi stroški, ki jih imajo športni klubi s svojimi prizadevanji za razvoj množičnosti. Znano je namreč, da vodi rokometni klub Slovan iz lastnih proračunskih sredstev tudi občinsko rokometno ligo, v kateri sodelujejo vsa šolska športna društva. Podobno je tudi z nogometnim klubom in njegovo nogometno šolo...

Za zaključek naj natisnemo še resnico, ki je v Delavski enotnosti zelo pomanjkljiva in spominja na natolcevanje: 90% planirane vsote za telesnovzgojno dejavnost je res namenjeno športnim klubom, toda v okviru SD Slovan, ki mu v celotnem občinskem proračunu za razvoj telesne kulture pripada samo 50% razpoložljivih sredstev. Ostalih 50 odstotkov in ne le 10 odstotkov pripada SD Slaviji, društvom Partizan, šolskim športnim društvom itn. Morda je ta odstotek razpoložljivih sredstev za najpomembnejše področje naše telesnovzgojne dejavnosti še zmerom premajhen, toda vsekakor je precej večji, kot je natisnjeno v Delavski enotnosti.

# NA DNEVNEM REDU: KMETIJSTVO

## • NADALJ. S 1. STRANI

važnejših gospodarskih panog. Družbeni bruto proizvod se kljub industrializaciji ne razvija na škodo kmetijskega dela, ki znaša stalno približno 6,5% celotnega družbenega bruto proizvoda v naši občini. Leta 1962 je celotni družbeni proizvod našega gospodarstva znašal 44.653.142.000 dinarjev, kmetijski pa 2.913.192.000 din. Kmetijska proizvodnja v privatnem sektorju se je v zadnjih šestih letih povečala za 60%, kar je pripisati predvsem sodobnejši obdelavi, večji uporabi umetnih gnojil, zaščitnih sredstev, kvalitetnejšemu semenu itn. Stevilo živine se v zadnjih letih kljub zmanjšanju kmetijskih površin ni bistveno zmanjšalo; prav tako se zaradi kvalitetnejših sort pšenice ne zmanjšuje pridelave žita. Privatni kmetovalci se zlasti v ravninskem predelu usmerjajo v gojenje vrtnin za preskrbo mesta in dosegajo tržni višek, medtem ko predstavlja v hribovitih predelih večji vir dohodkov sadjarstvo. Toda kljub gibljivosti privatnih kmetovalcev, ki usmerjajo svojo proizvodnjo predvsem na preskrbo mestnih potrošnikov z mlekom, mesom, vrtninami in sadjem, privatni kmetovalci že zaradi načina svoje proizvodnje v splošni socializaciji naše družbe nimajo tako širokih perspektiv kot družbeni sektor. Proces podružbljenja se bo na naši vasi zanesljivo razvijal še naprej in bo v nadaljnjem razvoju družbenih pro-

stojni proizvodnji pa niso bile konkurenčne proizvodnji privatnih kmetovalcev, ki niso bili obremenjeni z investicijami. Šele z združitvijo kmetijskih posestev v severnem delu Ljubljanskega polja v Agrokombinat so nastali osnovni pogoji za moderno kmetijsko proizvodnjo, ki se je usmerila na pridobivanje mleka in mesa. Kmetijske zadruge so se postopoma združile v močno kmetijsko zadrugo in pričele z lastno proizvodnjo, specializirano na gojenje sadja in zelenjave. Toda pravih rezultatov te združitve še ni in jih lahko pričakujemo šele z novimi investicijami, predvsem pa s povečano skrbjo za kadre, ki je bila kljub rasti družbenega sektorja in velikih proizvodnih obratov vse preveč zanemarjena. Diferenciacija proizvodnje in veliki specializirani proizvodni obrati — farma krav molznic v Zadorovi, farma piščancev v Zalogu, tovarna močnih krmil, vrtnarski obrat in mestna vrtnarija — se otepajo tako z objektivnimi kot subjektivnimi težavami. Težita jih odplavanje investicij in vzgoja osnovnega kadra, ki je v specializirani proizvodnji še zahtevnejša in terja tudi znatna sredstva, katerih pa obrati nimajo. Toda omenjene težave, ki so pravzaprav le posledice prehoda z zastarelega, privatnega načina gospodarjenja v družbenega, bo družbeni sektor z nadaljnjo decentralizacijo upravljanja, jačanjem ekonomske osnove posameznih

gospodarstvu še močno koristiti, se še ni uveljavilo načelo, da sta obe pogodbeni stranki enakopravni. Toda vse jasneje se kaže, da ob razširitvi družbenega sektorja kmetijske proizvodnje nikakor ne smemo zanemarjati individualnih proizvajalcev. Najboljši rezultati koperacije se kažejo tam, kjer družbeni obrati prevzamejo skrb za odločilno proizvodno fazo, kmetje pa se tej proizvodnji prilagodijo in svojo proizvodnjo specializirajo. Zasebni proizvajalec, vključen v proizvodni proces družbenega sektorja, se tako postopoma odreka lastnini in za storjeno delo vse rajši sprejema nagrado.

# KULTURA

## • NADALJ. S 1. STRANI

dejavnost mora biti zato prav toliko potrebna kot skrb za razvoj gospodarstva, za stanovanjsko gradnjo, ceste itn. Le tako bodo lahko tudi potrebe in programi za kulturno dejavnost odraz resničnih prizadevanj za uresničitev potreb in interesov naše skupnosti, ne pa le slučajnih, celo ne vedno potrebnih možnosti! Potem tudi ne bo težko govoriti o sredstvih za kulturo, saj bodo šla namensko za dopolnjevanje celovite podobe razvoja komune oziroma občanov. Z njimi ne kaže umetno držati takih oblik, ki niso dorasle zahtevam neke soseske. Porabiti jih velja prej za gostovanje, ki bodo soseski nudile tisto, kar res rabi. Preko take politike pa bo možno sčasoma aktivizirati lokalne sile tudi za ostale dejavnosti. Naloga ni lahka, toda ob aktivni udeležbi ZK, ZB, SZDL, sindikatov, LMS in DPM, krajevnih skupnosti, pa tabornikov, turistične zveze itn. ter seveda sveta za šolstvo, prosveto in kulturo in že obstoječih kulturnih društev ter ob povezavi z okrajnim in republiškim svetom Svobod in kulturnih društev je upati, da bo dobila kulturna politika enakopravno mesto v sklopu družbenega in političnega življenja v komunah. In tako mesto ji tu tudi gre.

Nekaj misli ob različenem gradivu o kulturnem življenju v komunah  
AM



JOŽE VOVKO, ČLAN AVTOMOTO DRUSTVA MOSTE, JE 6. X. 1963 ZMAGAL V GRADCU Z GO-CART VOZILOM V KATEGORIJI 125 CCM. DRUSTVO SE TAKO LAHKO POHVALI Z MEDNARODNIM ŠPORTNIM USPEHOM

izvajalnih sil postajal vedno hitrejši. Mlajši ljudje že danes nimajo prihodnosti na majhnem kmečkem posestvu in se selijo v mesto. Hkrati s tem nastaja problem, kaj početi s številnimi posestvi, katerih večina članov je zaposlena izven kmetijstva, s posestvi starih in onemoglih kmetovalcev in ne nazadnje tudi s kmetijami v hribovitih predelih naše občine, ki zaradi konfiguracije terena ne dopuščajo intenzivne družbene kmetijske proizvodnje, za katero je uporaba strojev osnovni pogoj. Perspektivni razvoj kmetijstva v naši občini je nadalje omejen tudi z urbanističnim načrtom mesta Ljubljane, v katerem je področje od Most do Zaloga predvideno za razvoj industrije, tako da se na tem področju ne bo mogel razširiti niti družbeni sektor kmetijske proizvodnje. Družbeni sektor kmetijstva, ki se je razvil iz dveh manjših kmetijskih posestev in sedmih kmetijskih zadrug, se je doslej razvijal brez jasnejšega koncepta. Kmetijske zadruge so se bavile predvsem s trgovino in pospeševanjem kmetijstva, v samo-

obratov in organiziranjem kmetijsko-socialne, ekonomsko-kommercialne in analitične službe verjetno kaj kmalu premagal. Posamezni obrati se bodo usposobili za uspešnejše upravljanje z družbeno kmetijsko proizvodnjo in povečali svoj gospodarski delež k bruto proizvodu naše občine. Mnogo si lahko obetamo tudi od kooperacijske proizvodnje med družbenimi in privatnim sektorjem, ki ima zlasti v naši občini še poseben pomen. Vrsta novih tehnoloških postopkov, uvedba visokorodnih sort pšenice in hibridne kuzuze, pitanje mlade živine in zasajevanje novih nasadov so vsekakor prijemi, ki jih je večina privatnih kmetovalcev že zdaj sprejela z veseljem in kažejo tudi v nadaljnjo perspektivo kooperacije med privatnim in družbenim sektorjem v kmetijstvu. Žal je proizvodno sodelovanje v preteklem letu nazadovalo in je zaradi neurejenih tržnih razmer nemalokrat pripeljalo celo do kršitve pogodbenih obveznosti tako s strani zadrug kot s strani privatnih proizvajalcev. Na tem področju, ki utegne našemu kmetijskemu

PIŠI NAM KDAJ KOLI NA NASLOV MSK, OB LJUBLJANICI 42, TELEFONIRAJ VSAK DAN OD 7. DO 12. URE NA STEV. 36-690

— Obratni delavski svet obrata Vevče je sklenil ustanoviti upravni odbor stanovanjskih zgradb na Vevčah. Naloga tega odbora naj bi bile vzdrževanje zgradb in urejanje investicijskih in drugih zadev, skladno z možnostmi in interesi podjetja. Zato naj bi ob sodelovanju s hišnimi sveti izdelali tudi poslovnik.

— V avgustu je proizvodnja papirja v papirnici Vevče-Medvode dosegla rekord, kar je posebej razveseljujoče, saj je ta mesec največ dopustov. Zastojev je bilo manj, izmet je bil zmanjšan in verjetno je to dvojje tudi vplivalo na povečanje proizvodnje.

**MOŠČANSKA SKUPNOST**

Izdaja ObO SZDL Ljubljana Moste - Polje — Odgovorni urednik Bogdan Sturm — Tisk CZP »Kočevski tiska Kočevje