

PRIMERJAVA RAZLIČNIH PROSTOROV TRADICIONALNE ARHITEKTURE

UDK 72.031.4 : 624.012.1
COBISS 1.02 pregl. znanstveni članek
prejeto 01.11.2008

A COMPARISON OF DIFFERENT SPACES IN TRADITIONAL ARCHITECTURE

izvleček

V preteklosti so različne kulture determinirale arhitekturno in prostorsko podobo pokrajine, ki je bila izraz zavesti in delovanja posameznika ter družbe. Šlo je za prilagoditev pokrajini, klimatskim razmeram, vegetaciji, duhovni, estetski in religiozni komponenti življenja, skupek tega je nato determiniral celotno podobo vasi, mesta in posameznih stavb. Izrazita primera sta kamnita domača arhitektura na Cipru in v Hercegovini. Kljub različnim lokacijam, kulturnim značilnostim, celo religiozni tradiciji, se nekatere značilnosti stanovanjskega prostora na podoben način pojavljajo v obeh primerih. Lahko omenimo uporabo lokalnega materiala, kamna in lesa ter pojava atrija, *iliako* na Cipru in *avlija* v Hercegovini kot ključni organizacijski element v razvitih tlorisih hiš. Atrij je v obeh primerih komunikacijski prostor med stanovanjskim in delovnim prostorom ter zunanjim svetom. Funkcionalnost notranjih prostorov temelji na fleksibilnosti, saj se tekom dneva uporablja za različne namene ob minimalnih spremembah z uporabo prenosne opreme. Primerjava navidezno različnih primerov omogoča, da bi razumeli globok pomen tradicionalnih kulturnih povezav in kontinuitete v današnjem svetu "globalizirane" arhitekturne podobe.

ključne besede:

kamnita domača arhitektura na Cipru, kamnita domača arhitektura v Hercegovini, stanovanjski prostor, atrij, *iliako*, *avlija*, tradicionalna mediteranska arhitektura

abstract

Various cultures have determined the architectural and spatial image of a landscape, which was an expression of individual and social awareness and activity. It was all about adapting to the landscape, climatic conditions, vegetation, the spiritual, aesthetic and religious components of life; and an aggregate of all this then determined the whole image of a village, a town, and individual buildings. A prominent case is the stone vernacular architecture of Cyprus and Herzegovina. Despite different locations, cultural characteristics and even religious traditions, some features of the residential space appear similar in both places. These include the use of local materials, stone and timber, as well as the emergence of the atrium, *iliako* in Cyprus and *avlija* in Herzegovina, as a key organisational element of the ground plans of houses. In both cases, the atrium is a communicating room between the residential and working area on one side and the outer world on the other. The functionality of inner spaces derives from flexibility, as they are employed with slight changes for different purposes during the course of the day through the use of mobile furniture. A comparison of two seemingly different examples enables us to understand the profound significance of traditional cultural links and continuity in today's world of "globalised" architectural images.

key words:

stone vernacular architecture in Cyprus, stone vernacular architecture in Herzegovina, residential space, atrium, *iliako*, *avlija*, traditional Mediterranean architecture

Uvod

V tradicionalnem naselju je povezava človeka in bivalnega prostora popolnoma drugačna od današnjega človekovega odnosa do bivalnega prostora. Eden od razlogov, da se meščan danes ne more približati takim tradicionalnim odnosom, je njegova odtujenost od gradnje hiše. V tradicionalnih naseljih povezuje med človekom in gradnjo izhaja iz vsakodnevnega življenja. Vse življenje je preprosto povezano z zemljo, naravo in naravnim gradivom. Gradnja hiše je največji dogodek v življenju družine, ki jo napolni s svojim imetjem. Takšen način življenja, kjer so družbenoekonomske razlike majhne, potrebe ljudi pa skromne, omogoča tesno povezavo ljudi z zemljo in s skromno "lupino" hiše. To so bivališča, grajena znotraj skupnosti, kot potreba njenega življenja in kot njeno neposredno izražanje.

Arhitekt vsakem primeru ustvarja svet, ki "naravno" dopolnjuje človeka. Prek tega arhitektura uči, da ima vsakodnevno življenje pomen, ki transcendirata določeno konkretno situacijo in je del zgodovinske ter kulturne kontinuitete. V nekaterih primerih, kot sta kamnita domača arhitektura na Cipru in v Hercegovini, so podobnosti oz. razlike izredno zanimive. Kljub različnim lokacijam, kulturnim značilnostim, celo religiozni tradiciji, se nekatere značilnosti stanovanjskega prostora pojavljajo na podoben način v obeh primerih. Lahko omenimo uporabo lokalnega materiala, kamna in lesa ter pojava atrija, *iliako* na Cipru in *avlija* v Hercegovini, kot ključnih organizacijskih



Slika 1: Pogledi na ciprske vasi.
Figure 1: A view of Cypriot villages.

elementov v razvitih tlorisih hiš. V članku bova poskusila predstaviti oba primera, da bi lahko na koncu reflektirali o pomenu arhitekturne tradicije in podobe arhitekture v današnjem "globaliziranem" svetu.

Tipologija "mediteranske" domače arhitekture

V preteklosti so različne kulture determinirale arhitekturno in prostorsko podobo pokrajine, ki je bila izraz zavesti in delovanja posameznika ter družbe. Ni šlo le za prilagoditev pokrajini, klimatskim razmeram in vegetaciji, ampak tudi duhovni, estetski in religiozni komponenti, skupek tega je nato determiniral celotno podobo mesta in posameznih stavb.

Zasnova t. i. mediteranske hiše se je formirala skozi več stoletij, vsem hišam (v interieru in eksterieru) pa je skupen material, iz katerega so narejene. Kamen, les, zemlja (glina oz. opeka) in voda. Uporaba teh gradbenih materialov, ki jih najdemo v lokalnem okolju, daje podobo mediteranske arhitekture.

Kamen se je relativno zgodaj popolnoma uveljavil in prevladal v vseh vejah stavbarstva, od zidave najpreprostejših hišk, ki so služile za pastirska zatočišča, do najzahtevnejših zidav javnih objektov. Fasade mnogih mediteranskih hiš na podeželju so zgrajene iz grobega kamna, ki je razmeroma majhnih, nepravilnih oblik, tekstura pa je groba. Še tako skromne hiše imajo kamnite okvirje nad okni in vrati, ki so uporabljeni za poudarek, narejeni so iz fino obdelanega apnenca.

Les je tisti element, ki s svojo organsko zasnovo povezuje arhitekturo in opremo mediteranske hiše z okoliško pokrajino. Iz lesa je narejen stropni opaž z gredami. V nekaterih primerih je strop bogato dekorativno obdelan (gre za vdrtne kvadratne,

okrogle forme, ki so še rezbarjene ali barvane). Lesena tla so v interieru mediteranske hiše značilna predvsem za zgornje nadstropje, pritličje je velikokrat kamnito.

Skupna vsem hišam je tudi osnovna sestava tlorisa: prostor se artikulira okrog oz. ob praznini, ki jo predstavlja dvorišče oz. atrij. Dvorišče je komunikacijski prostor med stanovanjskim in delovnim prostorom ter zunanjim svetom. Praviloma je tlakovan s kamni. To je bistvena razlika, ki loči to hišo od "evropske hiše", ki je eno samo zaprto in prekrito telo [Grabrijan, D., 1985].

Primer domače ciprske arhitekture

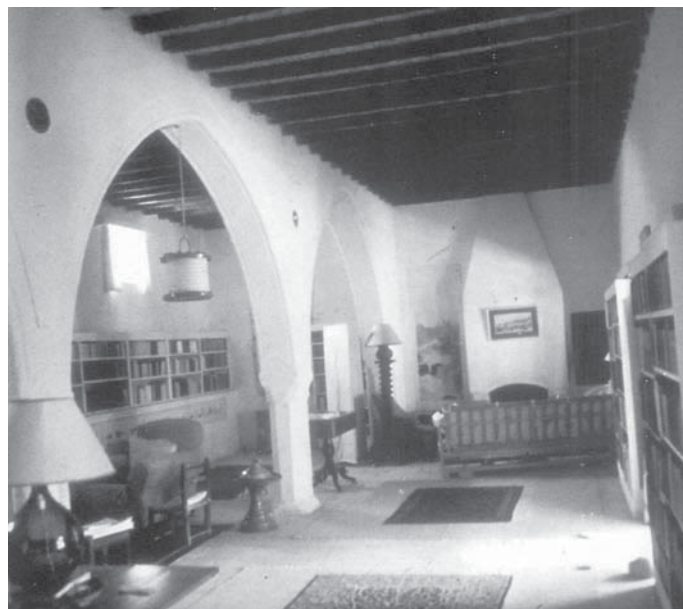
Ciper ima zelo raznoliko arhitekturo, ki je nastala skozi njegovo zelo dolgo in pestro zgodovino. Najdene bivalne konstrukcije segajo v kameno dobo (neolitsko naselje Khirokitija). Otok so zaradi njegovega položaja – središče treh celin – večkrat zasedli različni okupatorji, ki so na Ciper prinesli svojo kulturo. Ob tem so pustili svoj pečat tudi na ciprski arhitekturi.

Glavni material v tradicionalni ciprski arhitekturi je kamen. Velike količine kamna ležijo na hribovitih območjih. Kamen – apnenec uporabljajo neobdelan za zidove, grobo obdelanega pa za vogalne zidove hiš. Zunanji objekti in stebri so iz samega grobo obdelanega kamna. Ker najdemo v okolici, kjer so apneneci, tudi ilovnato zemljo, so ljudje izdelovali opeke. Uporabili so jih kot dopolnilni material za kupole, oboke ipd. Na najbolj revnih območjih so za zidove uporabljali kamne brez veznega materiala. Notranja stran stene je bila pokrita le z ometom. V teh primerih opazimo, s kolikšno umetnostjo in natančnostjo je zidar spojil kamne, da spoji v zidu ne prepuščajo vode in zraka.



Slika 2: Zunanost kamnitih arhitekturnih objektov (vir: Stefanou Sinou, Pregled tradicionalne arhitekture na Cipru, Anadromi sti laiki arhitektonik tis Cyprou, Atene, 1976, 98, 104).

Figure 2: Exterior of stone architectural structures (source: Stefanou Sinou, A review of traditional architecture in Cyprus, Anadromi sti laiki arhitektonik tis Cyprou, Athens, 1976, 98, 104).



Slika 3: Interier hiše (vir: Stefanou Sinou, Pregled tradicionalne arhitekture na Cipru, Anadromi sti laiki arhitektonik tis Cyprou, Atene, 1976, 167).

Figure 3: Interior of a house (source: Stefanou Sinou, A review of traditional architecture in Cyprus, Anadromi sti laiki arhitektonik tis Cyprou, Athens, 1976, 167).

Na ostalih predelih so ti spoji polnjeni z malto, ki služi za vezni material. Na nekaterih območjih zunanja stran zidu ostaja brez ometa, da se vidi naravni kamen. Zidovi z vidnimi kamni dajejo občutek, kot da je zid enotna masa in je vanjo nekdo izklesal obrise kamnov. Površina teh kamnov predstavlja usklajeno fantazijo, ki oživi z igro svetlobe in sence. Če so zunanji zidovi grobo ometani, sonce ustvarja plastično in gibljivo površino, tako da ni potrebna dodatna dekoracija.

Glinenih konstrukcij zidov je precej manj kot kamnitih. Te konstrukcije so značilne za severozahodni svet Mesaorie. Ta gradnja je povezana z morfološkim razmerami in bogatimi nahajališči gline. Tako imenovane glinaste hiše so narejene iz glinastih plošč, ki so posušene na soncu. Glini je primešana tudi slama. Skoraj vse glinaste hiše imajo ravno streho iz trsja, na katerega je naložena glina.

Lesene konstrukcije najdemo v vaseh v hribih, pa tudi po nižinah. Les – največkrat je to les cipres – se uporablja zlasti za strehe za *iliako* (sončni prostor), za pod, vrata in okna.

Makrinari (pomeni dolgo, ozko hišo) je zelo ozek, zato strop sestavljajo tramovi, ki so zelo blizu drug drugega. Imenujejo se voliša (latinsko: volo = leteti). Tramovi so iz cipresinega lesa, ki ga je na otoku veliko. Horizontalno je naložen trs, nanj mavec in še debela plast gline, mešane z rezano slamo. *Makrinari* je glavna enota v tipologiji bivalne ciprske arhitekture.

Ko začnemo analizirati ciprske hiše, najprej lahko opazimo povezavo med konstrukcijo in funkcijo hiše. Pri najbolj enostavnih hišah konstrukcija ne igra nobene posebne vloge. Skromne potrebe družine mojstra ne silijo k iskanju zapletenega tlorisa. Načrtovanja hiše ni bilo treba začeti s funkcijo notranjih prostorov. Najbolj pomembno je bilo narediti enostavno lupino, znotraj katere bi družina razporedila prostor po potrebi.

Prvotni namen zaprtega prostora je, da zaščiti ljudi pred

zunanji vplivi. Poleg tega obstaja tudi pokrit, s sprednje strani odprt prostor pred hišo, ki je ljudem olajšal življenje na prostem.

Velik zaprt prostor za nastanitev ljudi in ureditev pokritega atrija – *iliakos*, kjer so postavili tudi krušno peč, zadostujeta preprosti družini za prvi korak. Takšna struktura stanovanjskega prostora je osnova za nadaljnje oblike ciprskih hiš. V razvoju oblike hiše lahko dobivajo še obok. Funkcionalno niso zelo različne od drugih, le drugačen notranji in zunanji zaključek imajo. Navadno imajo tloris razširjenega *makrinarija* s shemo v obliki črke U ali L. *Makrinari* so pozneje razširili tako, da so v sredino stropa postavili nosilni tram, ki je bil podprt z lesenimi stebri. Pozneje je *dihoro* (dvoпростor) dobil še ločen prostor, *sospito oz. sobo* v hiši, ki se je uporabljala kot shramba.

Primer domače kamnite arhitekture v Hercegovini

Del orientalske hiše so večkrat čisto napačno pojmovani ... "Tega nesporazuma bi ne bilo, če bi iskali zvezo med orientalsko in rimsko ali grško hišo, ki izhajajo vse iz istega perzijskega vzora," pravi D. Grabrijan [1985, 94]. Primer, ki ga predstavlja v nadaljevanju, spada med kamnito domačo arhitekturo v Hercegovini. Atrij oz. *avlija* je tudi v tem primeru ključni element organizacije stanovanjskega prostora.

Hercegovina je območje, kjer je kamen tradicionalni gradbeni material. Gre za območje kraškega terena, blage mediteranske klime in hribovitega okolja. Izvrsten primer kamnite gradnje je stanovanjski kompleks "Velagičevina" v mestu Blagaj, jugovzhodno od Mostarja. Kompleks je bil v celoti zgrajen in tlakovan s kamnom še pred letom 1776. Ločen od javnega, zunanjšega sveta z visokimi zidovi, se odpira na bujno naravno okolje in reko Buno. Do kompleksa pridemo s severne strani skozi ozke poti, ki se odvajajo od glavne ceste, ki iz *čaršije* vodi do izvora reke in znamenite *tekije na Buni*.



Slika 4: Pogled z reke na kompleks Velagičevina.
Figure 4: A view from the river of the Velagičevina complex.



Slika 5: Vhodna cesta v stanovanjski kompleks.
Figure 5: Entry road to a residential complex.

Vpliv islamske kulture je viden v urbanistični organizaciji mesta, v gradnji javnih, komunalnih in stanovanjskih objektov. Tudi v dekorativni obdelavi prostorov in arhitekturnih elementov. Ena od značilnosti je popolna enotnost stanovanjskega objekta in narave, ki ga obkroža ter poseben novi odnos do zunanjega, javnega prostora. Objekt se zapira pogledu tujcev zaradi skrivanja zasebnega dela hiše in vzdrževanja higiene.

Stanovanjski kompleks Velagićevina s spremljajočimi objekti *avlije* (dvorišča), *londža* (hiša za goste in počitek), *ahar* (hlev) in mlin se nahajajo vzporedno ob obali reke Bune in oddaljeno 200 m od njenega izvora. *Londža* je zgrajena na delu otoka v reki.

Kompleks je sestavljen iz treh zasebnih stanovanjskih enot, ki so funkcionalno povezane med seboj in z drugimi pomožnimi prostori, kot sta mlin in *londža*. Posebno zanimiva je zgradba *londže* na rečnem otoku, ki je služila kot prostor za sestajanje in počitek. Poleti je to zelo ugodno, saj pod njo teče reka.

Vsaka stanovanjska enota ima zaseben vhod in je sestavljena iz treh delov: hiše, *avlije* (dvorišče) in vrta. Okrog *avlije* so razporejeni *mutvak* (kuhinja), drvarnica, *čenifa* (wc), *ahar* (hlev), *magaza* (shramba), *boščaluk* (prostor za počitek), *česma* (studenec na vodno pipo ali črpalko za točenje vode) in *kapija* (kompleks vhodnih vrat). Vsa dvorišča (*avlije*) so medsebojno povezana in pokrita s kamni z dna reke. Ker je kompleks Velagićevina zgrajen na terenu, ki pada proti reki, so vsa dvorišča povezana s stopnicami v obliki "kaskade". Ves kompleks je ograjen z dvometriskim zidom, ki deli hiše in dvorišča od javnosti oziroma od drugih hiš.

Bašče (vrtovi) so nujni sestavni del stanovanjske kulture. Značilna je ločitev prostorov za gospodinjstvo in bivanje. Stanovanjski objekti so običajno organizirani v kvadratni shemi: v središču je predsoba (*hajata*), okrog nje pa se nizajo

sobe. Namembnost stanovanjskega prostora je izrazito fleksibilna. Sobe spreminjajo funkcijo tekom celotnega dneva: prostor za delo, jedilnica, prostor za druženje, spalnica. *Hajata* je osnovni prehodni prostor, ki – tako v pritličju kot v nadstropju – povezuje ostale sobe. Odprt je na strani, ki ponuja pogled na reko in v naravo ter ima leseno ograjo. Dispozicija prostorov je v vseh primerih enaka v pritličju kot v nadstropju.

Čistoča je osnovni pogoj v "orientalni" hiši. Nemogoče je stopiti v hišo brez postopkov čiščenja, ki se začne že pri *kapiji* (vhodna vrata) in konča šele v hiši. Posamezna območja tega čiščenja so jasno označena. Iz blatne ulice v tlakovano avlijo, to je v prehodno območje iz zunanjega v notranji svet. Stanovanjski prostori v hiši so prekriti s preprogami, na prehodu iz avlije v hišo je lesen pod. Preden nekdo stopi v hišo, sezuje čevlje in natakne copate. Čiščenje pa ne preneha niti v sami hiši, če pomislimo, da je vsak *halvat* (soba) opremljen z banjico. Da bi prišlo v hišo čim manj blata, je *kapija* čim dalj od hiše in *avlija* med njima je tlakovana s kamni.

Oprema prostorov je prilagojena načinu uporabe prostorov. Vgrajeno pohištvo sestavljajo predvsem *sečija*, trdno v sobo vstavljena oblazinjena klop ob oknih ali ob steni in *musandra*, v sobo vstavljena lesena pregrada, ki obsega omaro za posteljnino, peč, banjico ter vhod v prostor.

V Hercegovini se za gradnjo in kritine uporabljajo kamnite plošče apnenca. Apnenec je težak in leži na strešni konstrukciji. Nagib strehe je blag in zato se podstrešje redko uporablja.

V nasprotju s kamnom, ki se vidi na fasadi, les povsod ohranja naraven zgled in strukturo kot konstrukcijski element in za dekorativne namene.

Konstrukcije objektov so relativno enostavne. Shema se ponavlja brez razlik v vseh treh enotah: zidovi prvega nadstropja se naslanjajo na zidove pritličja in ti na zidove kleti. Vsi so



Slika 6: Prostor za počitek oblikovan v živi skali.
Figure 6: A resting place formed from bedrock.



Slika 7: Narava in stanovanjski kompleks.
Figure 7: Nature and the river surrounding the residential complex.

izdelani iz lomljenega apnenca, debeli so okrog 60 do 65 cm, ometani in beljeni z apnom.

Notranji zidovi so tanjši (okrog 15 cm) in izdelani iz lesenega skeleta – *čatma*. Konstrukcijo med nadstropji sestavljajo lesene grede 12x12cm, ki nosijo leseni pod nadstropja, s spodnje strani so podkovane z deskami. Višine notranjih prostorov je cca. 240 do 250 cm. Strešna konstrukcija je lesena, na vrhu so postavljene kamnite plošče.

Sklepne misli

Poleg značilne uporabe kamna in lesa kot materialov gradnje v obeh predstavljenih primerih, organizacije tlorisov kažejo še nekaj primerljivih elementov. Sestavni deli prostora so po funkcijah izredno podobni. Vloga atrija *iliako* v enem primeru, *avlija* v drugem, ki v obeh predstavljenih primerih je ekscentričen, v dobri meri določa način uporabe celotnega stanovanjskega prostora. Pomemben je, ker stanovalcem omogoča delo in življenje na prostem. Ustvarja blag prehod od javnega dela hiše do zasebnega.

Z metodološkega stališča je predstavljena primerjava morda drzna in v naslednjih korakih poglobljene analize bi najbrž pokazala tudi nezdržljive razlike. Kljub temu meniva, da je koristna, saj potrjuje, da je arhitektura živa in dinamična kot človek, ki jo ustvarja. Nedvomno spreminja pomene v skladu s spremembami vrednot v družbi oz. kulturi, v kateri se razvija. Danes se v svetu arhitekture pojavljajo nove izkušnje: globoke sence, posledica drugačne zasedbe prostora, izguba ideje o klasični fasadi in jasnost ter "berljivost" načel, po katerih je bila stavba zasnovana, zamenjajo zrcaljenje z "materialom – ogledalo", ki preoblikuje pogoje notranjosti in zunanosti arhitekturnega prostora z referenco do človeškega telesa. Prostor brez meja in skoraj brez "predvidljivosti" počasi zamenjuje tradicionalnega,

osredotočenega v človeškem telesu, arhitekturnega. Živimo v času, ko se podoba našega okolja tudi močno spreminja, postaja vse bolj globalizirana, v veliko primerih, žal, tudi z žrtvovanjem pristnosti in posebnosti, ki naj bi jo organsko povezovala s krajem, v katerem nastaja.

Že po naravi je arhitektura umetnost, ki je tesno povezana s tradicijo prostora. Arhitektura je kolektivna umetnost. Je mišljena za mesto, kolektivno prostorsko tvorbo in zato odbija zgolj osebne rešitve, ekscentričnost, muhavost in čezmerno ekspertimentiranje. Ta drža postavlja vsako stvaritev v obvezno objektivno soočenje s prejšnjimi generacijami graditeljev. Ker je tendenca arhitekture gradnja za več generacij, se v njej razvijajo posebna dialektika med različnimi nazori, časovne opredelitve, posebnost arhitekta in mnogo drugih dejavnikov, ki spremljajo nastanek vsakega novega objekta. Za tem stoji tudi kompleksna sodba o odnosih med arhitekturo in zgodovino, o pojmovanju bivanja, kolektivnih želja, o izkušnjah in domišljiji, pravi F. Purini [1986, 155–157]. Izkušnje so temelj, na katerega preprost graditelj postavlja dediščino. Arhitekt namreč ustvarja podobo kulture in ji poskuša najti simbolno obliko. Ustvarja svet, ki "naravno" dopolnjuje človeka. Prek sveta arhitektura uči, da ima vsakodnevno življenje pomen, ki transcendirajo določeno konkretno situacijo in je del zgodovinske ter kulturne kontinuitete. V tem je tudi izredna moč "arhitekturne komunikacije", ki vsak dan zavzema večji pomen v našem fizičnem okolju in na nas celo bolj vpliva, kot si sami lahko predstavljamo. Zato se je tudi zanimivo včasih vračati in drzno analizirati konkretne primere, da bi razumeli globok pomen tradicionalnih kulturnih povezav ter kontinuitete.



Slika 8: Pogled v avlijo.
Figure 8: View of avlija.



Slika 9: Vhod iz zunajega prostora v avlijo.
Figure 9: Entrance from outside into avlija.

Viri in literatura

- Chueca y Goitia, F. (1980). Breve historia del urbanismo. Madrid, Editorial Alianza.
- Grabrijan, D. (1959). Kako je nastajal naša sodobna hiša. Ljubljana, Mladinska knjiga.
- Grabrijan, D. (1985). Bosensko orientalska arhitektura v Sarajevu s posebnim ozirom na sodobno. Ljubljana, Partizanska knjiga.
- Küçükerman, Önder (1996). Turkish House, In Search of Spatial Identity. Istanbul, Türkiye Turing ve otomobil kurumu.
- Preliminary Technical Assessment of the Architectural and Archaeological Heritage in South East Europe - Historic Urban Area Blagaj Bosnia And Herzegovina, Commission to Preserve National Monuments, Sarajevo, 2006 (internetni vir: www.aneks8komisija.com.ba, pregledano: 23. oktober 2007).
- Puig, A. (1979). Sociología de las formas. Barcelona, Editorial Gustavo Gili, S. A..
- Purini, F. (1986). La arquitectura didáctica. Murcia, Consejería de cultura y educación de la comunidad autónoma.
- Rapoport, A. (1969). House Form and Culture. New York, Prentice Hall Inc.
- Stefanou Sinou (1976). Pregled tradicionalne arhitekture na Cipru, Anadromi sti laiki arhitektonik tis Cyprou, Atene.
- Tuan, Yi-Fu (1977). Space and Place — The Perspective of Experience. Minneapolis, University of Minnesota Press.
- Ciprska turistična organizacija, Kyprianos organismos tourismou – Tradicionalna arhitektura na podeželju, Paradosiaki arhitektoniki tis Ypethrou. Lefkosia, 1987.

dr Beatriz Tomšič Čerkez
UL, Pedagoška fakulteta
beatriz.tomsic@pef.uni-lj.si
mag Evros Alexandrou
Frederick University of Cyprus
evros@logosnet.cy.net