

Slovenski hmeljar

Glasilo hmeljarskega društva za Slovenijo

Izhaja štirinajstdnevno ♦ Naročnina za člane Din 20.—, za nečlane Din 30.—; posamezna številka Din 2.— ♦ Uredništvo in uprava: Celje, Vodnikova ulica 2

Leto I

Celje, dne 20. junija 1930

Štev. 4

Dipl. ing. Janko Dolinar:

Načrti nemških hmeljarjev

Znano je, kako si nemški, v prvi vrsti bavarski hmeljarji prizadevajo ohraniti in celo povzdigniti ter razširiti svoje hmeljarstvo. To pa nameravajo doseči predvsem na ta način, da čim bolj onemogočijo konkurenco tujega hmelja, predvsem seveda češkega. Našega hmelja se Nemci toliko ne boje, ker ga imamo razmeroma le male količine in se tudi glede kakovosti nemški hmelj uspešno meri z našim. Češki hmeljarji pa izvažajo skoro polovico svojega hmelja v Nemčijo in tudi glede kakovosti češki hmelj vzlic vsem naporom nemških hmeljarjev še vedno prekaša nemški hmelj. Zato so češki hmeljarji s posebnim člankom v eni zadnjih številčk svojega glasila zavzeli svoje stališče proti načrtom nemških tovarišev, iz katerega tudi posnemamo nekatere glavne misli.

Da dosežejo svoj cilj čimprej, so si namreč postavili nemški hmeljarji naslednji program:

1. Povišanje avtonomne carine s 100 RM na 150 RM za 100 kg (z Din 13.50 na Din 21.— za kg).
2. Ukinitvev pogodbene carine 60 RM za 100 kg (Din 8.10 za kg), ki jih veže s Francijo in Belgijo ter vsemi državami, s katerimi so vezani potom dogovora največjih ugodnosti (tudi z Jugoslavijo).
3. Uzakonitev obveze za vse pivovarne, da morajo vsaj 90% potrebe kriti izključno le s hmeljem nemškega izvora.
4. Podpiranje propagande za čim boljšo prodajo nemškega hmelja v inozemstvo.

Prva točka tega programa je že izpolnjena: dne 14. aprila t. l. je bila sprejeta v nemškem parlamentu posebna carinska novela, glasom katere je avtonomna carina na hmelj zvišana za 50% (od Din 13.50 na

Din 21.— za kg). To je šlo gladko, vendar to zaenkrat nas ne zadene in tudi ne čeških hmeljarjev.

Sedaj pa pride na vrsto druga točka: ukinitvev pogodbene carine (Din 8.10 za kg), tako, da bi veljala splošna prohibitivna carina Din 21.— za kg. Tu pa so že večje težkoče in vprašanje je, ako bo iz te moke tudi kdaj kaj kruha.

Glede pogodbene carine je namreč vezana Nemčija s Francijo in Belgijo po medsebojni trgovski pogodbi. Da bi Nemčija samo radi hmelja te trgovske pogodbe odpovedala, ni verjetno, ker je tudi sama interesirana na tem, da te pogodbe ostanejo še nadalje v veljavi. Prišla bi v poštev le revizija teh pogodb in skoro gotovo bo v najbližji prihodnosti že prišlo do tozadevnih pogajanj. Zelo verjetno pa je, da se bosta Francija in Belgija proti zahtevi Nemčije po zvišanju uvozne carine na hmelj postavili na popolnoma odklonilno stališče.

Francija ima namreč v Alzaciji nekaj nad 3000 ha hmeljskih nasadov. Alzaški hmelj ima močno svojevrstno aromo in za kuhanje kvalitetnega piva ni uporabljen. Zato morajo francoske pivovarne kvalitetni hmelj uvažati. Prej je bila Alzacija nemška ter so nemški trgovci radi kupovali alzaški hmelj, s katerim so egalizirali svoje hmelje deloma za domačo uporabo, deloma za izvoz. Nemci so bili vajeni na alzaški hmelj in ga radi kupovali ter ga kupujejo še danes. Ako pa zapre Nemčija s carinskim plotom dovoz hmelja, alzaški hmeljarji svojega hmelja nimajo komu prodati. Francija se tega dobro zaveda in bo gotovo odbila revizijo trgovske pogodbe z Nemčijo, katere namen naj bi bil zvišanje uvozne carine na hmelj. Izvoz alzaškega hmelja v Nemčijo smatra Francija tako važnim, da si je v mirovni pogodbi zasigurala za pet let celo carine prost uvoz. In danes naj bi

privolila na carino 21 Din za kilogram? To se nemškim hmeljarjem najbrž ne bo posrečilo doseči.

V Belgiji tudi ni dosti drugače. Belgija prideluje mnogo hmelja, toda le nekvalitetnega. Belgijski hmeljarji imajo sicer veliko večje pridelke, kakor mi, toda kvaliteta hmelja je slaba. Kvalitetni hmelj mora Belgija uvažati, svoj hmelj pa večinoma prodaja najbližnjemu sosedu, Nemčiji. Kako veliko vlogo ima izvoz belgijskega hmelja v Nemčijo, dokazuje dejstvo, da se je v letu 1925, ko se je sklepala nemško-belgijska trgovska pogodba, dozdevala Belgiji že avtonomna nemška uvozna carina za hmelj v znesku Din 13·50 za kg previsoka in je zahtevala ter dosegla nižjo carino: Din 8·10 za kg. Tem manj je verjetno, da bi na zvišanje carine na Din 21— za kg pristala Belgija danes, ko tudi belgijske hmeljarje neusmiljeno pritiska hmeljska kriza. Zvišanje nemške uvozne carine bi pomenilo konec belgijskega hmeljarstva, ker na preureditev hmeljarstva iz kvantitetnega na kvalitetno v današnjih, za hmeljarstvo splošno slabih časih, ni mogoče misliti.

Zdi se torej, da z zahtevo po reviziji belgijsko-nemške in francosko-nemške trgovske pogodbe nemški hmeljarji ne bodo tako lahko in kmalu uspeli.

Jugoslavija in Češka z Nemčijo nimata posebnih trgovskih pogodb, pač pa pogodbo največjih ugodnosti, glasom katere plačata naš in češki hmelj v Nemčijo najnižjo carino, katero ima Nemčija pogodbeno določeno s katerokoli državo. Zato je veljala in velja za naš hmelj v Nemčiji uvozna carina Din 8·10 za kg, ker je ta carina najnižja ter zasigurana s trgovsko pogodbo med Nemčijo ter Francijo in Belgijo. Vse dokler Nemčija te pogodbe ne prekine ali revidira, ostane tudi carina za naš hmelj pri uvozu v Nemčijo neizpremenjena. Povišanje avtonomne nemške uvozne carine torej nas prav nič ne zadene, šele ako se Nemčiji posreči povišati tudi pogodbeno carino, bo to veljalo tudi za nas. Kakor iz prejšnjih izvajanj sledi, pa s povišanjem pogodbene carine zaenkrat še ni nič in najbrže tudi ne bo, vsaj tako hitro in lahko ne.

Tudi tretja točka programa, da pivovarne v Nemčiji uporabljajo skoro izključno (90%) domačega hmelja, bo zadela na velike težkoče. Proti tej zahtevi se bodo gotovo odločno uprli veliki nemški pivovarniški koncerni in hmeljski trgovci. Sicer vemo, kako globoko je ukoreninjeno domoljubje in narodna samozavest v Nemčiji, toda razne finančne skupine tega mnogo ne upoštevajo. Ako bi se ta zahteva nemških hmeljarjev izpolnila, bi lahko ti diktirali cene v Nemčiji, hmelj bi postal neke vrste monopol. To pa gotovo ni v interesu močno razvite nemške pivovarniške industrije in hmeljske trgovine ter zato

tudi z uzakonitvijo te točke nemškega hmeljarskega programa najbrže ne bo nič.

Zadnja zahteva nemških hmeljarjev, propaganda v inozemstvu, pa se uresničuje že par let sem in izvoz nemškega hmelja rapidno napreduje. Leta 1925 so izvozili le 7000 stotov hmelja, potem pa vsako leto več in lani že 25.000 stotov. Propaganda nemškega hmelja je vrlo izdatna in uspešna, kakor jo znajo organizirati le Nemci.

Tako torej nemški hmeljarji! Dasi ne vseh, bodo gotovo precej svojih načrtov uresničili, ker so dobro organizirani v močnih hmeljarskih organizacijah, katerih disciplina je naravnost vzorna. Poleg tega se sedanja nemška vlada opira zlasti na glasove bavarskih hmeljarskih poslancev.

Kaj pa mi? Kakšen pa je naš program? Zadnji čas je, da tudi mi ne držimo več križem rok, temveč si začrtamo enoten program ter se sklenemo v enotno, čvrsto organizacijo, da ga tudi izvedemo. Vzemimo si za zgled odločnost, enotnost in žilavost nemških hmeljarjev!

Ing. Josip Teržan:

Vpliv gnojenja na kakovost hmelja

Vprašanje gnojenja v letnih mesecih ni na dnevnem redu. Hmeljnik moramo obdelovati in gnojiti v jeseni oziroma spomladi. Vendar je pa nekaj drugega, kar je v zvezi z gnojenjem važno baš v dobi dozorenja hmelja. Je to vprašanje, kako vpliva gnojenje na pridelek in kakovost hmeljskih kobul. To se lahko opazuje samo v letnih mesecih in radi tega, ker smatramo to za eno najvažnejših vprašanj, hočemo naše hmeljarje opozoriti, da opazujejo razliko, ki nastane v hmeljniku, raznovrstno obdelanim in gnojenim.

Vsak hmeljar ve, da trgovina išče in kupuje samo enakomerne kobule in da drobnejše predstavlja debelim in dolgim. Velikost kobule je na eni strani odvisna od vrste hmelja, kateri pripada, na drugi strani pa je zopet velikost kobule odvisna od kraja, lege od vremena in gnojenja. Kar se tiče kraja, lege in vremena, o tem na tem mestu danes ne bomo razpravljali, ker hmeljar teh činiteljev nima v svojih rokah. Ako prirodni činitelji ne odgovarjajo za pridelovanje kvalitetnega hmelja in hmeljar ne more dobiti take vrste, ki bi na njegovem posestvu dala kvalitetno blago, mu ne preostane drugega, kakor kulturo hmelja sploh opustiti. Zato se pa tudi pravi, da je hmelj rastlina, ki raste povsod kot divji plevel, na drugi strani pa je zopet kulturni hmelj navezan na čisto posebne vegetativne razmere.

Pivovarnar rabi za varenje in konzerviranje piva v prvi vrsti lupulin, to je hmeljsko moko. Zato pa mu ni vseeno, koliko kupi v 100 kg hmelja lupulina: 15—18 ali pa samo 7—10 kg. Po obsegu hmeljske moke se ceni hmelj. Množina in kakovost hmeljske moke pa se znatno povečuje in poboljšuje oziroma zmanjšuje in gubi na pivarski vrednosti radi načina gnojenja. Nepravilno gnojenje lahko znatno poslabša kakovost, nasprotno pa pravilno gnojenje kakovost dvigne.

Kvaliteten hmelj mora imeti lepo in pravilno oblikovano jajčasto kobulo, z enakomernimi, zlato-zelenimi tanko-svilnatimi lističi, ki ležijo trdno eden nad drugim kot strešna opeka. Ti lističi pa morajo biti pritrjeni na finem tankem vretencu, ki ima kolenca eden na drugega pravokotno stoječa. Vretenca, pecelj in lističi so več ali manj brez lupulina in vsled tega predstavljajo iz pivovarniškega stališča manj vredno snov. Težinsko razmerje teh delov do hmeljske moke določa vrednost hmelja. Ako kobula med svojimi lističi krije toliko zlatorumene moke, da procentuelno znaša od celokupne težine kobule 15—20%, potem je hmelj bogat na moki. Nadalje pa mora biti hmeljeva moka tudi pri suhem hmelju svetlo-zlatorumena, kar pa hmeljarji sami z nepravilnim sušenjem in nepravilnim ravnanjem z suhim hmeljem le prepegosto pokvarijo.

Hmelj pridelujemo torej zaradi njegove zlatorumene moke. Da hmeljska rastlina, oziroma žleze kobulnih lističev proizvedejo in izločajo čim več lupulina, potrebno je poleg ugodnih podnebnih razmer tudi pravilno gnojenje. Hmelj potrebuje za svoje življenje precejšnje množine dušika, fosforne kisline, kalija in apna; s srednjim pridelkom od 15 stotov suhega hmelja po 1 ha in 35—40 stotov trt in listov izčrpa se zemlja za okroglo 120 kg dušika, 40 kg fosforne kisline, 120 kg kalija in 180 kg apna. Te snovi moramo zemlji zopet vrniti, ako jo želimo obdržati stalno rodovitno. Priporočljivo je vsako tretje leto gnojiti s hlevskim gnojem, da se zemlja obogati s humusom in raznimi bakterijami, ki se nahajajo v obilni meri v hlevskem gnoju in ki so za plodnost zemlje od neprecenljive vrednosti. V 100 kg dobrega hlevskega gnoja se nahaja povprečno 27 kg organskih snovi, 3,6 kg dušika, 1,6 kg fosforne kisline, 1,5 kg kalija, 1 kg apna, ostalih 65,3 kg pa je vode. Ako želimo v obliki hlevskega gnoja torej vrniti zemlji vse one količine hranilnih snovi, ki smo jih s pridelkom od 15 stotov suhega hmelja po 1 ha odvzeli, potem bi morali gnojiti s približno 40 stotov hlevskega gnoja po 1 ha, pa še ne bi dali dovoljno kalija in apna. Ker pa hmeljarji nimajo na razpolago tako velike množine hlevskega gnoja, so prisiljeni gnojiti tudi z umetnim gnojem, ako hočejo imeti dobre pridelke.

Od umetnih gnojil pridejo v poštev v prvi vrsti superfosfat, kalijeva sol in apneni dušik oziroma mešano gnojilo Nitrofoskal-Ruše. Apneni dušik potrosen v jeseni pred odoravanjem zelo dobro deluje, ker z njim nudimo hmelju poleg dušika tudi znatne količine apna; poleg tega apneni dušik deluje lepo počasi in ne povzroča prebujno rast listja, kot je to slučaj pri nekaterih drugih dušičnatih gnojilih. Superfosfat in kalijeva sol vplivata na težo kobul, med tem ko apneni dušik povzroča sijajno zeleno barvo, ki se zlasti v Savinjski dolini dobro plača in vedno ter večkrat zastoj išče.

Nitrofoskal-Ruše, ki vsebuje vsa hranljiva sredstva, t. j. dušik, fosforno kislino, kalij in apno, je prvovrstno gnojilo, ki nam prištedi tudi dosti dela, ker gnojimo z vsemi tremi gnojili naenkrat. Uporabljamo ga z največjim uspehom v jeseni ali pa zgodaj spomladi pri odoravanju. Trosimo ga po celem hmeljniku z roko in ga kolikor mogoče dobro pomešamo z zemljo ob priliki odoravanja, okopavanja, obdelovanja s kultivatorjem in brananja. Uspeh je zelo dober in se izplača tudi v današnjih časih, ker prvič: pridelamo kvalitetno blago, drugič: na isti površini pridelamo mnogo enakomernega blaga in lahko ostalo zemljo, ki je v Savinjski dolini itak ni dovolj na razpolago, izkoristimo z drugimi gospodarskimi kulturami, v prvi vrsti za pridelovanje krme za živino, katere splošno primanjkuje. Ob pravilni uporabi umetnih gnojil lahko naše površine hmeljskih nasadov zmanjšamo, pa bomo pridelali istotoliko hmelja, v kakovosti pa še mnogo boljsega. Obenem lahko povečamo živinorejo, ter na ta način odvisnost gospodarstva, ki je do sedaj v Savinjski dolini bila navezana samo na hmeljarstvo, prenesemo deloma tudi na drugi gospodarski vir: na živinorejo. Ta preosnova hmeljarske in ostale gospodarske organizacije pa bo vsekakor vplivala na izgradbo trdnih in solidnih gospodarskih obratov. Živinoreja je stalna panoga z več ali manj gotovim donosom, hmeljarstvo pa zahteva posebne spretnosti, ker sicer res lahko človeka čez noč obogati, a še laže ga spravi na beraško palico. Radi tega se poprimimo poleg intenzivnega hmeljarstva tudi umne živinoreje. V pomoč pa moramo vzeti umetna gnojila, ker z njimi lahko pridelamo mnogo dobre krme na njivah in pašnikih, na drugi strani pa mnogo kvalitetnega hmelja na razmeroma malih površinah. Geslo nam bodi: pridelovati poceni mnogo zemljedelskih proizvodov na j b o l j š e kakovosti.

Hmeljarji! Poslužujte se zavodov in tvrdk, ki oglašajo v Vašem listu ter na ta način podpirajo Vas ni Vaša stremljenja! Pravi Vaši prijatelji Vas poznajo tudi v stiski in ne samo v izobilju!

Dolinar Janko, dipl.ing.:

Bolezni in škodljivci hmelja

A. Bolezni.

1. Peronospora. Na hmelju se je pojavila peronospora najprej na Japonskem, odkoder je prišla tudi v Evropo, se hitro razširila in že leta 1926 uničila skoro polovico hmelja v Nemčiji ter večino poznega hmelja pri nas. Danes je peronospora že tako razvita, da resno ogroža obstoj hmeljarstva, slično kakor svoje dni vinogradništvo peronospora vinske trte.

Peronospora napada liste, poganjke, trte in kobile hmelja.

Najprej jo opazimo spomladi na mladih poganjkih, ki se abnormalno razvijajo: rastejo namreč bolj počasi, so bolj svetlozeleno-rumene barve, listje je gosto in kuštravo, razdalje med členki so prav kratke, na spodnji strani listov je opaziti sivovijoličasto prevlako. To so tako imenovani »kuštrovci« (Bubikopf, Paraplu), ki sčasoma porjavijo in propadejo. Tudi vrh sam postane lahko vsled peronospore »kuštrav« in potem cela trta preneha rasti.

Pozneje opazimo bolezen na listih, ki dobijo na gornji strani najprej rjave (na mladih listih svetlozeleno) lise, odgovarjajoča mesta na spodnji strani listov pa so prevlečena z sivovijoličasto prevlako. Počasi postane ves list lisast kakor mozaik, dobi luknje in razpoke, docela porjavi, se posuši in odpade.

Največjo škodo pa povzroči peronospora, ako napade kobule. Zlasti ako je hmelj že prezorel, rada preide peronospora na kobule, ki najprej dobijo rdečkaste lise, pozneje pa popolnoma pordečijo, porjavijo in se posuše, na notranji strani listov kobule pa opazimo neko rjavo plesnobo. Na kobulah se bolezen silno hitro širi in uniči v kratkem času ves pridelek. Že začetne rdečkaste lise pokvarijo docela kvaliteto blaga, ker teh list tudi žveplo ne pokrije.

Peronospora na hmelju je precej podobna peronospori vinske trte in se tudi slično razvija. Povzročajo glivica Pseudoperonospora humuli Miyabe. Sivovijoličasta prevlaka na spodnji strani obolelih listov so konidije, letni trosi ali semenke te glivice, ki se prav lahko odtrgajo ter jih veter raznosi po nasadih. Ako taka semenka pade na list, trto, poganjek ali kobulo ter ima na razpolago dovolj toplote in vlage, se hitro razvije in tako širi novo okuženje. Zato pa tudi peronospora napravi največ škode v toplih in vlažnih letih, dočim se v sušnih ne more tako razširiti. Pod jesen napravi glivica posebne zimske trose,

ki so mnogo bolj trpežni ter prezimijo v zemlji (domnevno tudi na koreniki hmelja), spomladi pa jih veter zopet raznosi na mlade rastline in se na ta način bolezen leto za letom bolj širi.

(Dalje prihodnjič.)

Razno

Predsednik zveze bavarskih pivovarn komerc. svetnik Max Kirschner, o katerem smo zadnjič poročali, da se je umaknil s svojega mesta, je po daljši in mučni bolezni dne 30. maja t. l. v Tegernsee umrl. Nemška pivovarniška industrija in nemški hmeljarji so s Kirschnerjem izgubili enega svojih najpomembnejših mož, ki si je stekel neveljive zasluge za gospodarski napredek Bavarske. Razširil je nemsko hmeljarstvo v toliki meri, da danes že lahko krije domačo potrebo; poskusna hmeljarska postaja v Hüttu, ki je naučila hmeljarje uspešno zatirati peronosporo, hmeljski provenienčni zakon, zadnje zvišanje nemške avtonomne uvozne carine na hmelj — vse to je v glavnem Kirschnerjevo delo. Obsebi umevno je, da ne le pivovarniški in hmeljarski, temveč vsi gospodarski krogi v Nemčiji izgubo Kirschnerja globoko obžalujejo.

Mesto Celje in hmeljarji. Od 1. junija dalje so v Celju trgovine odprte tudi ob nedeljah, vključno temu, da so se trgovski nameščenci temu upirali, češ, da je Celje navezano v glavnem le na hmeljarje, ti pa danes itak nimajo denarja in zato trgovine ob nedeljah lahko ostanejo zaprte.

Veseli nas ugotovitev tudi s te strani, da prospeh celjskih trgovcev zavisi v prvi vrsti od kupovne moči hmeljarjev. Mislimo, da drži to tudi glede denarnih zavodov in večjih obrtnikov. Nekateri se teža tudi dobro zavedajo in z oglaševanjem podpirajo naše glasilo, katerega namen je povzdiga hmeljarstva. Toda le nekateri imajo tudi sedaj v času krize razumevanje za hmeljarje in njihove težnje, ter jim skušajo pomagati in jih podpirati, dočim jih drugi danes ne poznajo. Zato hmeljarjem priporočamo, da pregledajo vedno pazljivo tudi inseratni del lista in, kadar pridejo v Celje, obišejo v prvi vrsti tvrdke, ki oglašajo v hmeljarskem glasilu. Pa tudi za slučaj »debelih let«, katera bodo gotovo zopet prišla, naj si hmeljarji dobro zapomnijo tiste, ki jih poznajo in podpirajo tudi v času stiske in pomanjkanja.

Vprašanja in odgovori

J. K., Šmartno ob P.: Na mojem hmelju se je pojavilo zadnji čas mnogo uši in bojim se, da mi bodo povzročile znatno škodo. Kako naj hmelj ubranim uši?

Odgovor: Uši morate na vsak način zatirati, ker Vam sicer lahko hmelj docela uničijo. Najbolje je, da poškopite hmelj z raztopino tobačnega izvlečka in mazavega mila (na 100 l mehke vode 1 kg tobačnega izvlečka in 1½ kg mazavega mila). Dobro je tudi sredstvo Dubisan in Agritoks, toda tudi dražje. Poškropiti morate temeljito zlasti spodnjo stran listov in mlade poganjke. Dokler še letajo krilate uši, se Vam bodo vedno zalegle zopet nanovo in je zato treba škropiti vsak teden vsaj enkrat, ali pa počakati in škropiti šele, ko krilate uši (aphis muhe) izginejo, kar je navadno okoli 15. junija.

Hmeljarska poročila

Slovenija: Hmelj se v splošnem dobro razvija, le da so nasadi zelo neenakomerni; v nekaterih zgodaj obrezanih je rastlina dosegla že vrh opor in bo skoro pognala cvet, v drugih, pozno rezanih, pa je šele komaj 1 $\frac{1}{2}$ m visoko. Suho vreme zadnjih dni hmelju ne prija in potreben bi bil izdatnejši dež. Bolezni in škodljivcev v večjem obsegu ni. — V zadnjem času so bile zopet prodane znatnejše množine lanskega hmelja po neizpremenjenih cenah.

Vojvodina: Vreme je za razvoj rastline ugodno, le dežja bi bilo treba, ker zadnji ni bil dosti izdaten. V zgodaj obrezanih nasadih je hmelj že 2—3 m visoko, v ostalih pa se je komaj začel ovijati na žico. Rastlina je zdrava brez vsakih boleznih in škodljivcev, le da razvija samo malo in le kratke stranske panoge; domneva se, da je temu vzrok prepičlo gnojenje. — Kupčija za lanski pridelek sicer še traja, toda cene so izredno nizke, 1—2 Din za kilogram.

Ceškoslavska: Vreme je zadnji čas ugodnejše, zlasti noči so toplejše, tako, da se je hmelj začel hitreje razvijati. Stanje nasadov je še vedno neenakomerno; dočim je v nekaterih hmelj že visoko do polovice opor, se v drugih še niti ni mogel priorati, ker so ti nasadi mnogo trpeli radi bolhačev in si še vedno niso opomogli. Rastlina je sicer zdrava, nevarnost bolhačev je minula, le uši se pojavljajo tu in tam v znatnejši množini. — Za lanski hmelj zanimanje pojenjuje in se je zadnji čas le malo prodalo; cene počasi padajo.

Nemčija: Hmelj se le počasi razvija, toplo vreme zadnjih dni mu sicer prija, ali vlage mu primanjkuje. Najboljši nasadi zgodnjega hmelja so že dosegli višino do tričetrt opore. Peronospora se širi vedno bolj, zlasti v mladih in nezadostno gnojenih nasadih. Nekateri hmeljarji so že 2—3krat škropili, nekateri pa sploh ne marajo. Pričakuje se, da bo toplo in suho vreme nadaljno širjenje peronospore preprečilo. Tudi listne ušice se pojavljajo. — Zanimanje za lanski hmelj na tržišču ponehava, cene popuščajo.

Poljska: Hmelj se razvija dobro, dasi precej neenakomerno. Bolezni in škodljivcev ni. — Povpraševanje po lanskeoletnem pridelku je docela ponehalo.

Belgija: Hmelj se sedaj dobro razvija, ali je precej zaostal v rasti. Peronospora, ki je resno ogrožala mnoge nasade, ponehava. Listnih uši je le malo. — Cene in zanimanje za lanski pridelek padajo. Hmelj 1930 notira v prodaji 7—16 Din za kg, zaključni pa se le malo.

Francija: Tudi pri nas se hmelj v splošnem dobro razvija, le da zelo neenakomerno. V nekaterih nasadih je dosegel višino 2—3 m. Bolhači, ki so povzročili precej škode, izginjajo, tudi peronospora ponehava, pač pa nam listne uši delajo znatnejšo preglavico. Hmeljarji nasade zelo skrbno obdelujejo in pridno škropijo proti boleznim in škodljivcem, samo da dosežejo čim boljšo kvaliteto pridelka. — Kupčije ni.

Amerika (New York): Kupčija slaba. Izvozilo se zadnjih par tednov ni nič, pač pa uvozilo kakih 70 bal. Hmelj 1929 (domač kakor tudi inozemski) notira 12—20 Din za kilogram.

Za razvedrilo

Zadnji opomin.

V prejšnjih časih so davkarije počasnim davkopllačevalcem vedno pošiljale opomine. Tako je tudi stric Brešar dobival opomin za opominom in seveda nič ni plačal. Nazadnje pa so se le na davkariji razjezili in napisali na zopetni opomin »zadnji«. »No, hvala Boгу,« pravi stric Brešar, ko ga dobi, »sedaj je že enkrat vendar zadnji in bo mir.«

V šoli.

I v a n : »Prosim, Jožek me je ugriznil za uho.«
J o ž e k : »Ni res. Sam se je.«



**Vsak
gospod**

mora pred nakupom nove kape ali klobuka pregledati veliki ilustrirani cenik veletrgovine STERMECKI. Ako si ogledate izložbe in posetite trgovino, se boste uverili o bogati izbiri najmodernejših klobukov, kap in tisoč drugih predmetov, katere dobite mnogo ceneje kakor kjerkoli. Navadni klobuk Din 55,—, boljši Din 72,—, 78,—, modni Din 84,—, fini Din 95,—, iz zajčje diake Din 119,—, lovski Din 77,—, deški Din 35,—, slamnik Din 20,—, 30,—, 60,—, za dečke Din 17,—, za deklice Din 12,—, športne kape od Din 25,— naprej. Neustrezajoče se zamenja ali vrne denar.

Cenik na zahtevo popolnoma zastoj.

4

Trgovski dom R. STERMECKI, CELJE šte. 98.

Kmetovalci!

V Vašem interesu je, da zatirate na hmelju, vinski trti in sadnem drevju vse bolezni in škodljivce, ki Vam povzročajo ogromno škodo.

Zato pravočasno uporabite preizkušena in zanesljiva sredstva, ker Vam samo dobro vzgojena rastlina more dati dober pridelek.

ARZOLA zanesljivo sredstvo zoper grozdnega molja, zavijača in ostale škodljivce vinske trte, hmelja in drugih kulturnih rastlin, kateri objedajo zelene dele.

MOLEX zanesljivo sredstvo za prašenje vinske trte zoper grozdnega molja, ako se pojavi v večji množini v cvetju, ko se ne sme škropiti.

SULFAROL preparat koloidalnega žvepla, lahko topljiv v vodi, za škropljenje zoper oidium vinske trte, plesnobo in kodravost sadnega drevja itd.

ARZOLA in **SULFAROL** se lahko primešata bordovski brozgi v svrhu enostavnega zatiranja peronospore, grozdnega molja in oidiuma ter se na ta način prihrani mnogo časa in dela.

AGRITOX najnovejše sredstvo za zatiranje vseh vrst listnih ušic in gosenic na hmelju, vinski trti sadnem drevju in cvetlicah — posebno zoper listne ušice in rdečega pajka na hmelju ter listne ušice na vrtnicah. Uporaba je zelo ekonomična, ker so potrebne le majhne količine.

TUTOKIL univerzalno sredstvo za škropljenje hmelja in vinske trte zoper peronosporo, rdečega pajka in vse škodljivce, ki objedajo listje in cvetje, ter vse bolezni, ki škodujejo hmelju in vinski trti. Kdor uporablja **TUTOKIL**, ne potrebuje niti modre galice niti ostalih sredstev. **Zahtevajte cene in navodila pri:**

BILJANA a. d., Beograd, Dušanovac
ali pa pri glavni zalogi za Slovenijo:
Drogerija SANITAS, Celje, Aleksandrova 5.

HMELJARJI!

Vaš zavod je

**SAVINJSKA
POSOJILNICA
V ŽALCU**

registrov. zadr. z neomej. zavezo

ki deluje že **petdeseto** leto za povzdigo gospodarstva, predvsem hmeljarstva, Savinjske doline in kjer naložite najboljše in najvarneje svoj denar.

Za varnost naložb jamči poleg lastnega premoženja, ki obstoji iz neptemničnih in večmilijonskih rezerv, še več tisoč zadružnikov z vsem svojim premoženjem.

Vloge na knjižice in tekoči račun sprejema od vsakogar in jih obrestuje najugodnejše.

Posojila daje proti poroštvu, na vknjižbo in proti zastavi premoženja in vrednostnih papirjev pod najugodnejšimi pogoji.

Uradne ure: Ob delavnikih od 8-12 in od 2-6.
Ob nedeljah od 9-11.

HMELJARNA ŽALEC**I. jugoslovanski zavod za vkladanje in konzerviranje hmelja**

registrovana zadruga z omejeno zavezo

se priporoča za strokovno pripravlanje in basanje hmelja na vse načine (bale, balote, cilindre, zaboje), nadalje za vkladanje in lombardiranje (posojevanje proti zastavi) hmelja in za trgovsko in prometno posredovanje, vse to z jamstvom kulantne in solidne postrežbe in stroge diskrecije.

Obratna naprava je najmoderneje urejena, ima 10.000 m² skladiščnega prostora, 14 žveplarn, med temi 5 kurilnih, s skupno kapaciteto 200 stotov dnevno pri enkratnem porabljanju na dan. Hmeljarna je tudi opremljena s 10 stiskalnicami, z električnimi dvigalniki in z modernimi rešetalnimi stroji. V njej sami je več udobno urejenih stanovanjskih sob, ki so gg. komitentom na razpolago.

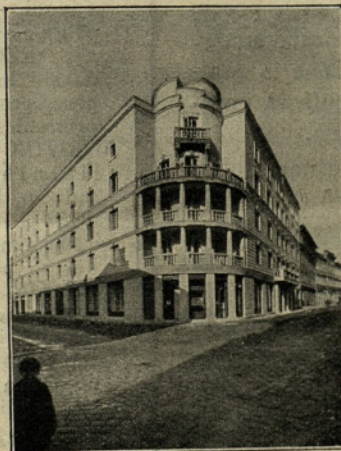
Zaloga vsakovrstnih hmeljskih vreč in umetnih gnojil

**HMELJARJI! VAŠ DENARNI ZAVOD JE
LJUDSKA POSOJILNICA V CELJU**

registrovana zadruga z neomejeno zavezo

v novi lastni palači na voglu Kralja Petra ceste in Vodnikove ulice

Za hranilne vloge jamči poleg rezerv in hiš nad 4000 članov-posestnikov z vsem svojim premoženjem



Vlagatelji pri Ljudski posojilnici ne plačajo rentnega davka. — Stanje vlog nad 90,000.000 dinarjev

Najbolj varna naložba denarja — Najvišja dnevna obrestna mera

Jamstvo Dravske banovine z vsem premoženjem in davčno močjo

Oblastna hranilnica

prej

Južnoštajerska hranilnica Centrala MARIBOR, Trg Svobode

mariborske oblasti, podružnica
nasproti pošte, Cankarjeva ul.

Celje

Vsakovrstna posojila pod ugodnimi pogoji
Dolžnik jamči samo za izposojeni kapital

Kmetijska družba

==== v Ljubljani ====

Skladišče v Celju pri kolodvoru

oddaja svojim članom po najnižjih cenah in v najboljši kakovosti razne

kmetijske potrebščine

kakor: umetna gnojila, semenje, sredstva zoper rastlinske škodljivce, modro galico, žveplo i. dr. ter kmetijske stroje in vse ostale potrebščine za hmeljarje.

Član Kmetijske družbe v Ljubljani

postane lahko vsak kmetovalec, ki plača letno članarino 20 Din, za katero dobi brezplačno ilustrirani gospodarski list

„Kmetovalec“

Vsak zaveden hmeljar je tudi član Kmetijske družbe!

Kmetje, meščani, trgovci, obrtniki!

Zavarovalnica slovenskega ljudstva je le
Vzajemna zavarovalnica v Ljubljani

Zavaruje:

1. **proti požaru, strelji in plinski razstrelbi:** poslopja vsake vrste, dograjena kot tudi med gradnjo, vse premičnine, pohištvo, zvonove, poljske pridelke, hmelj, žito, krmo itd.;
2. **proti razbitju in razpokam:** zvonove, steklo;
3. **v življenjskem oddelku:** na doživetje in smrt, otroške dote, rentna in ljudska zavarovanja v vseh kombinacijah in pri najugodnejših plačilnih pogojih.

Za vsa pojasnila in nasvete v zavarovalnih zadevah se obračajte le na naše krajevne poverjenike po župnijah ter

v Celju

na Podružnico Vzajemne zavarovalnice, palača Ljudske posojilnice, Vodnikova ulica,

v Mariboru

pa na gosp. Žebota Franja, glavnega zastopnika Vzajemne zavarovalnice, Loška ulica 10.

Hmeljarji!

Gnojite z

apnenim dušikom!

To je najcenejše in najrentabilnejše dušičnato gnojilo domačega proizvoda! Z apnenim dušikom ne dajemo zemlji samo dušika, marveč tudi potrebnega apna.

Apneni dušik daje hmelju tako priljubljeno in vedno zaželeno gladko zeleno barvo! Navodila o načinu uporabe, potrebnih količinah, rentabilnosti, dobaviteljih, uspehih in cenah apnenega dušika daje:

Tvornica za dušik, Ruše pri Mariboru.

V tej tvornici se dobiva tudi mešanica „Nitrofoskal-Ruše“, napravljena na poseben patentiran način iz gnojil: apneni dušik + kalijeva sol + superfosfat.

Sredstva za pobijanje škodljivcev

na drevju, trti, **hmelju** in žlahtnem grmičevju so: Arbinol, kvasija-les, modra galica, mazavo milo, švajnfurtsko zelenilo (strup), Sulfarol, Sulikol, apneni arzeniat

Zaloga v drogeriji „Sanitas“, Celje, Aleksandrova 5
ali pa v njeni podružnici v Ljubljani: le na Dunajski cesti števil. 5

Točna navodila o uporabi enega ali drugega sredstva, ki so vsa po vrsti preizkušena, dobite zastonj

IVAN RAVNIKAR CELJE

nudi umetna gnojila, semena, **barve** ter specerijsko in kolonialno blago po najnižjih cenah.

Oglašujte v »Slovenskem hmeljarju«! S tem podpirate naše hmeljarstvo, dvigate kupovno moč hmeljarjev in takó podpirate sami sebe!

FRANC STRUPI, Celje

Zaloga stekla, porcelana, svetiljk, okvirjev, šip itd.
Prevzema vsakovrstna steklarska dela.
Najnižje cene in točna postrežba.

Najboljša

KAVA

pražena in sirova, v največji izbiri, v trgovini

Anton Fazarinc, Celje

Zaloga raznega žita, najboljše banaške moke itd.

USTANOVLJENA LETA 1881

CELJSKA POSOJILNICA D. D. V CELJU, CELJE

V LASTNI HIŠI

Sprejema
hranilne vloge
od vsakogar, jih obrestuje najugodnejše, nudi popolno varnost in izplačuje točno

NARODNI DOM

Izvršuje vse denarne posle, kupuje in prodaja tuj denar ter čeke na inozemstvo

Izdaja uverenja za izvoz blaga

Za varnost hranilnih vlog jamči poleg lastnega aktivnega premoženja po Din 100.000.000,—, še lastna glavница in rezerve, ki znašajo skupaj nad Din 14.500.000,—

MARIBOR
Aleksandrova ul. 11

PODRUŽNICI:

ŠOŠTANJ
(v lastni hiši)