

Bolje izkoriščajmo delovni čas

Zaradi dopustov smo letos ocenjevanje poslovanja v prvem polletju pripravili že 15. in 16. julija. Delavci smo se zbrali na zborih in ocenili, da se je proizvodnja v primerjavi z lanskim polletjem povečala v TOZD Obutev Žiri za 7%, v Gorenji vasi za 21%, v TOZD Plastika pa se je zmanjšala za 12%, kar pa je razumljivo, saj je spomladi odšlo v druge oddelke okrog 20 delavcev.

Skupno smo v prvem polletju izdelali 766 tisoč parov obutve, skoraj 2 milijona parov izdelkov iz plastičnih mas in 200 tisoč parov zgornjih delov. Po vrednosti je proizvodnja večja za 33%, čeprav je nekoliko manjša kot smo planirali — spet zaradi zmanjšanja obsega proizvodnje v TOZD Plastika.

Največ smo izdelali sandal in sicer kar 217 tisoč parov, navadne obutve skoraj 200 tisoč parov in smučarskih čevljev 113 tisoč parov.

V proizvodnji posebno velikih zastojev ni bilo, tako da smo norme v delovni organizaciji poprečno presegli za 24%, v plastiki pa celo za 28%. Kljub temu lahko trdimo, da smo delovni čas še vedno izkoristili slabo, še celo slabše kot v lanskem letu, saj so izostanki porasli.

Ugodno lahko ocenimo delo v pogledu nadur, saj so se zmanjšale v primerjavi z lanskim obdobjem za 4%, vrednostno pa so se, kar je razumljivo, povečale za 14%. Najbolj so zmanjšali nadure v TOZD Plastika, kar za 70%, medtem ko so v DSSS približno na isti ravni kot lani.

V prvi polovici leta smo svoje izdelke kar dobro prodajali. V maloprodajni mreži smo pro-

dali za 360 milijonov dinarjev, s prodajo na debelo za 85 milijonov din, izvozili pa smo za 322 milijonov din. Skupna prodaja je tako znašala 767 milijonov dinarjev, kar je za 69% več kot v lanskem prvem polletju. V maloprodajni mreži je bila količinska prodaja večja za 6%, vrednostno pa za 27%. Preko angro prodaje smo prodali za 13% več, po vrednosti pa kar za 66% več. Prodali pa smo skoraj polovico manj izdelkov iz plastičnih mas, ker smo zmanjšali tudi obseg proizvodnje pa tudi povpraševanje se je zmanjšalo.

Izvozili smo preko 372 tisoč parov obutve, kar je 142% več kot lani v prvem polletju, po vrednosti pa celo 253% več. Izvozili smo tudi skoraj 300 ti-

soč parov podplatov vrednosti približno 10 milijonov din.

Vemo, da smo imeli težave z nabavo surovin in drugih materialov, posebno se je to odrazilo pri možnostih nabave opreme, pa tudi sicer je bilo pomanjkanje deviz glavna ovira za hitreje reševanje problemov na tem področju. V celoti smo v prvih petih mesecih letos nabavili za 482 milijonov din blaga, od tega iz uvoza 61 milijonov. V primerjavi z istim obdobjem lani smo nabavo povečali za 44%, uvoz pa za 23%, kar gre na račun cen in spremembe tečaja dinarja. Najbolj smo povečali nabavo pomožnega materiala, po vrednosti kar za 82%.

Poraba materiala v prvih petih mesecih je bila večja za 56%. Vzrok je prav tako predvsem v cenah materialov, v manjši meri pa tudi struktura in obseg proizvodnje.

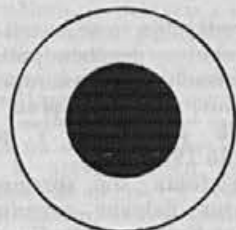
Zaloge materialov so se skupno povečale za 65%, od tega najbolj surovine za plastiko, kar za 97%. Povprečne zaloge v prvih petih mesecih so se gibale okrog 170 milijonov din. Konec maja smo imeli na zalogi za 60% več materiala kot lani v istem času.

Zelo problematične so zaloge nedokončane proizvodnje, saj to kaže na določene težave s preskrbo materialov ali druge organizacijske probleme, ki smo jih imeli. Te zaloge so se skupno povečale za 56% in so znašale v maju 67 milijonov din, kar je 96% več kot lani v istem času.

Razmere pri zalogah končnih izdelkov so nekoliko bolj ugodne. V parih smo imeli konec maja 126. milij. parov, kar je za 8% več kot v istem obdobju lani, poprečne zaloge pa so bile letos 17% večje kot lani.

Količinske zaloge v našem skladišču pa so neprimerno manjše, kar za 35%, kakor lani

(Nadaljevanje na 2. strani)



Hala na Colu pod streho

Ob koncu julija je gradbena skupina SGP Primorje Ajdovščina že pokrila halo in začela z betoniranjem tlaka in gradnjo glavnega vhoda.

Zaradi zamud pri dobavi pločevine pa so trenutno v enomesečni zamudi, ki jo nameravajo nadoknaditi do oktobra, ko naj bi bila hala zgrajena in vseljiva.

Za gradnjo v Rovtah pa lahko povemo le to, da so mejniki na naši gradbeni parceli že postavljeni, pravkar pa tečejo še razgovori o dokupu sosednje parcele, kar je nujno, da bi imela nova tovarna dovolj funkcionalnega prostora.

Če bodo predpisi to omogočali, naj bi s samo gradnjo začeli takoj po tem, ko bo izgotovljena hala na Colu.

Letos nas čakajo še nekatere neodložljive investicije s katerimi bomo zadostili predpisom in drugim zahtevam, hkrati pa omogočili rast izvoza.

Poleg omenjenih dveh investicij; hale na Colu in v Rovtah, je letos nujno postaviti transporter, kotlovnico v Gorenji vasi in izgotoviti kanalizacijo s priključkom. Vse to pa seveda ostaja vprašljivo, saj so vse nezačete investicije ustavljene...

N. P.



Na zboru delavcev smo sredi julija ugodno ocenili rezultate poslovanja v prvem polletju



dogovarjamo se – dogovorili smo se

Tudi družbenopolitične organizacije so ocenile poslovanje v prvem polletju

Sredi julija so se sestali predstavniki družbenopolitičnih organizacij in samoupravnih organov, da bi se pred zbori ocenili poslovanje v prvem polletju 1981.

Uvodoma sta spregovorila direktor delovne organizacije Tomaž Košir in vodja finančno-računovodskega sektorja Janez Bohinc, ki sta ocenila poslovanje v prvem polletju kar ugodno, vendar so na rezultat vplivale druge okoliščine in ne toliko naše prizadevanje in kvaliteta našega dela. Zato bo treba v bodoče predvsem poskrbeti, da se bo res dvignila raven kakovosti naših proizvodov, da bomo bolje izkoristili delovni čas in izboljšali odnos do dela, da bomo izboljšali slabo razmerje med normiranim delom in delom po času, saj je samo 51% delovnega časa po normi, 33% vsega časa je režija, 16% pa predstavljajo izostanki z dela.

Če ocenjujemo proizvodnjo in prodajo, lahko rečemo, da je proizvodnja po količini kar v redu, prodaja pa kljub zmanjšani kupni moči kar dobro teče. Potruditi se bomo morali tudi, da bomo zmanjšali našo odvisnost od klirinškega tržišča in se usmerjati na konvertibilnega. Zato pa je potrebna kvalitetna kolekcija, ki jo bo tržišče sprejelo in zaradi konkurenčnosti povečevati serije za zahodno tržišče. Torej bo potrebno veliko pozornost posvetiti strukturi naše proizvodnje in organizaciji dela.

Z organizacijskimi spremembami in drugačno postavitvijo proizvodnih trakov bomo lažje obvladali proizvodni proces in imeli tudi boljši pregled. Pomembna pridobitev bo tudi transporter, s katerim bomo odpravili dosedanje težave pri transportu iz proizvodnje v skladišče.

Bolje izkoriščajmo delovni čas

(Nadaljevanje s 1. strani)

v maju, vrednostno pa so nekoliko večje (6%).

Tudi količinskih zalog obutve imamo letos veliko manj (26%), vrednostno pa so zaradi cen nekoliko višje (16%). Tudi v maloprodajni mreži je bilo letos maja na zalogi 13% manj obutve.

Osebnih dohodki so v prvem polletju porasli za 28% v primerjavi z letom 1980 in povprečni OD v delovni organizaciji je bil 9.462.— din. V drugih TOZD pa so bili povprečni OD naslednji:

— TOZD Obutev Žiri	8.880.—
— TOZD Obutev Gorenja vas	8.272.—
— TOZD Plastika	10.159.—
— TOZD Prodaja	10.369.—

od tega v MPM 10.294.—, v domači prodaji 10.756; v DSSS 10.425.—.

Največ so OD porasli v TOZD Plastika, kar za 35%, najmanj pa v MPM 18%.

Celotni prihodek in njegova delitev v prvih petih mesecih letošnjega leta za DO Alpina

Skupni prihodek	1.181.095.556.—
Stroški realizacije	886.556.713.—
Dohodek	294.538.843.—
Čisti dohodek	226.138.365.—
Bruto OD	105.709.425.—
Stanovanjski prispevek	5.721.733.—
Ostane čistega dohodka	114.707.207.—



Kot je običaj, so ocenili poslovanje tudi predstavniki družbenopolitičnih organizacij in samoupravnih organov

O minulem delu

V naslednjih mesecih naj bi bil v javni razpravi osnutek zakona o razširjeni reprodukciji in minulem delu. Zakon obeta na področju minulega dela precej novosti, ki pa bodo pri prenašanju v prakso povzročale nemalo težav. Z namenom, da se zaradi zanimivosti teme predstavi del teh težav, ponatiskujemo sestavek Antona Širnika iz revije Organizacija in kadri, Moderna organizacija Kranj, št. 1/81.

Razvoj družbenoekonomskih odnosov pri gospodarjenju s celotnimi rezultati združenega dela je pravno-formalno prišel v fazo, ko delavcem nihče več ne odreka pravice, da samostojno gospodarijo z rezultati svojega dela. Še več, ustava in zakon o združenem delu jih zavezuje, da se tej svoji pravici in dolžnosti ne morejo in ne smejo odreči. Toda na žalost istočasno s formalnim spreminjanjem družbeno lastninskih odnosov v enaki meri ne poteka tudi proces dejanskega, stvarnega preoblikovanja teh odnosov. Pri praktičnem uresničevanju pravice delavcev do osebnega dohodka na osnovi minulega dela smo šele na samem začetku. Zelo malo je primerov, da so v delovnih organizacijah izoblikovali prava merila za prisvajanje tega dela osebnega dohodka. Dogajalo se je celo to, da so v nekaterih delovnih organizacijah, kjer so po sprejemu zakona o združenem delu izoblikovali merila, ki so vsaj približno temeljila na pravih osnovah, zaradi zaostajanja velike večine drugih delovnih organizacij ta merila odpravili in se vrnili k merilom, ki z minulim delom nimajo skoraj nobene zveze.

Med vzroke za takšno stanje štejem predvsem:

- nepoznavanje družbene vsebine pojma minulega dela,
- zamujanje znanstvenoraziskovalnih in drugih institucij pri operacionalizaciji teh osnov,

- počasno prilagajanje družbenih dogovorov in branžnih sporazumov zakonu o združenem delu,

- omejevanje in administrativno določanje skupnega obsega sredstev za osebne dohodke,

- odsotnost ekonomskih zakonitosti v našem družbenoekonomskem sistemu, ki pogosto omogočajo napačno ocenjevanje rezultatov realiziranih naložb,

- strah pred težavami, ki bi lahko nastale pri prehodu iz sedanjih v novi sistem.

Skrb zbujajoče je, da le majhen del delavcev razume pravo bistvo pojma minulo delo (med njimi so tudi strokovnjaki-ekonomisti in družboslovci). Beseda minulo delo pri večini še danes pomeni le nov izraz za pojem: »dodatek na delovno dobo«, ki se je uporabljal kot poseben dodatek k osebnemu dohodku dolga leta naše prakse.

Preprosta enačba »minulo delo – dodatek na delovno dobo« se je močno zasidrila v zavesti delavcev in zato nastajajo v praksi številne težave, kadar se želi ta dodatek, določen po (bivši) sindikalni listi od 0–12%, spremeniti v del osebnega dohodka, ki naj ga delavec prisvoja na osnovi svojega prispevka, ki ga je dal h gospodarjenju in upravljanju s sredstvi za širitev in izboljšanje materialnih temeljev združenega dela.

Strokovni delavci v združenem delu niso imeli pri snova-



dogovarjamo se – dogovorili smo se



nju osnov in meril za ugotavljanje in razporejanje tega dela osebnega dohodka praktično nobene pomoči. Vse, kar je bilo na razpolago, so bila določila zakona o združenem delu, ki so jih mnogi po svoje tolmačili, mnogi pa so jih zaradi nerazumevanja celotne problematike enostavno obšli. Danes sicer obstajajo nekateri modeli, ki naj bi bili osnova za oblikovanje ustrežnejših meril, toda na žalost temeljijo večinoma na tehnoloških osnovah. Izdelani so v obliki raznih zamotanih obrazcev in formul, še vedno pa je zelo težko najti jasno in razumljivo razlago za to, kaj je minulo delo in kako se ugotavljajo rezultati, doseženi pri upravljanju in gospodarjenju z družbenimi sredstvi.

O trdoživosti starih rešitev v družbenih dogovorih in branžnih sporazumih o razporejanju čistega dohodka in delitvi sredstev za osebne dohodke se lahko prepričamo, če pogledamo samo sindikalno listo, ki so jo izoblikovali v ZS Slovenije v letu 1978, uporabljala pa se je še vse leto 1979 in praktično tudi v letu 1980. V tej listi je pojem osebnega dohodka in minulega dela sicer obrazložen, med praktičnimi napotki pa je navedena še tabela z dopustnimi višinami dodatka na delovno dobo. Takšna rešitev pa je v praksi pomenila oviro, da bi merila za oblikovanje osebnih dohodkov za minulo delo v združenem delu izoblikovali na drugačnih osnovah.

Enako stanje je tudi v branžnih sporazumih praktično še letos. Nemoč uveljavitve minulega dela kot merila za uspešnost pri upravljanju in gospodarjenju z družbenimi sredstvi se kaže še tudi v formulacijah, ki jih je prinesel osnutek družbenega dogovora o skupnih osnovah za oblikovanje in delitev sredstev za osebne dohodke in skupno porabo, objavljen v Sindikalnem poročevalcu št. 6 z dne 9. 8. 1980. V tem dogovoru so osnove pravilne, niso več pomešane z dodatkom za stalnost, toda formulacije so še vedno tako splošne, da bo potrebno vložiti še veliko napora, da bi prišli do praktično uporabnih rešitev.

Medvedjo uslugo uveljavljanju pravih meril za oblikovanje dela osebnega dohodka na osnovi minulega dela pomeni tudi resolucijsko omejevanje skupnega obsega sredstev za osebne dohodke, ki si jih smejo prisvajati delavci v združenem delu. Take omejitve so v izrednih gospodarskih težavah sicer potrebne, vendar močno demotivirajo delavce pri oblikovanju izvirnih osnov za prisvajanje osebnega dohodka.

Kakor hitro je namreč skupni obseg sredstev za osebne dohodke omejen, upade motivacija delavcev za oblikovanje dodatnih meril, saj je vnaprej jasno, da s tem lahko le delno prerazporedijo sredstva, ki jim jih je določila resolucija, ne morejo pa pridobiti pravice do dodatnih sredstev za osebne dohodke, pa čeprav bi še tako uspešno upravljali in gospodarili s sredstvi za izboljšanje in širitev materialnih temeljev združenega dela.

Veliko dilem in omahovanja pri uveljavljanju meril za oblikovanje tega dela osebnega dohodka povzročata tudi neupoštevanje objektivnih ekonomskih zakonitosti v našem gospodarskem sistemu, kar pogosto povzročata napačno ocenjevanje uspešnosti posameznih že uresničenih naložb. Težko se je namreč odločiti za oblikovanje konkretnih meril za pridobivanje dela osebnega dohodka na osnovi donosnosti realiziranih naložb, ko pa lahko še tako pretehtana in ekonomsko upravičena naložba zaradi administrativno določenih cen prinese namesto pričakovanega dohodka le izgubo in s tem nove obveznosti delavcev, ko morajo namesto pričakovanega osebnega dohodka na osnovi vloženi sredstev zagotavljati dodatna sredstva za pokrivanje izgub. Kako razložiti delavcem, da so bila predvidevanja pravilna, da je naložba koristna in gospodarsko upravičena, ko pa se jim ob dosledni uporabi meril uspešnosti gospodarjenja z družbenimi sredstvi osebni dohodek iz naslova minulega dela zniža, namesto poveča. Taka merila se sprejmejo z referendumom in se je njihovi uporabi praktično nemogoče izogniti, čeprav je vsem jasno, da se zaradi administrativnih posegov njihova uporaba spremeni iz stimulative v povsem nasprotno obliko.

Mnogo skepse pri uveljavitvi meril za oblikovanje dela osebnega dohodka na osnovi uspešnosti upravljanja in gospodarjenja z družbenimi sredstvi povzročata tudi bojazen pred težavami, ki bi nastale pri samem prehodu na novi sistem. Ukinitve sedaj uveljavljenega dodatka za stalnost bi namreč povzročila pri delavcih z daljšo delovno dobo znižanje osebnega dohodka do 12 in več odstotkov. Nejasnosti se pojavljajo tudi pri presojanju uspešnosti upravljanja in gospodarjenja z družbenimi sredstvi v preteklosti. Ali naj za preteklim obdobjem potegnemo črto in presojamo uspešnost le pri bodočih naložbah? Mnogo dilem je tudi okrog tega, ali se naj delavčeva pravica do udeležbe na dohodku, ustvarjenim z nameravano

investicijo, potrjuje z nekakšnim vrednostnim papirjem. Kdo bo jamčil za izplačilo na osnovi tako izdanih potrdil, če bi na primer delavci želeli novo vrednost, ustvarjeno z novo naložbo, vlagati v nadaljnji razvoj materialnih temeljev svojega dela in ne v osebne dohodke. Kaj storiti v primeru, ko so se delavci odrekli dela svojega osebnega dohodka, da so zbrali denar za naložbo, dobili potrdila o svoji pravici do dela dohodka, izvirajočega iz nove naložbe, na koncu pa naložba ne da pričakovanih rezultatov.

Vzrokov za nezadovoljivo stanje na tem področju je seveda precej. Veliko jih je mogoče razrešiti že v sedanjem trenutku, nekateri pa se bodo odpravljali v daljšem procesu dejanske preobrazbe celotnih družbenolastninskih odnosov v naši družbi.

Sodim, da bi bilo potrebno v sedanjem trenutku za pospešitev oblikovanja ustreznih meril izvesti vsaj naslednje naloge:

- jasno povedati, da je del osebnega dohodka, oblikovan na osnovi minulega dela, nekaj povsem drugega kot dodatek na stalnost. Morda bi v začetku kazalo pustiti dodatek na stalnost takšen, kot je sedaj, čeprav nima osnove v zakonu o združenem delu, poleg tega pa izoblikovati posebna merila za prisvajanje dela osebnega dohodka na osnovi minulega dela. Tako bi jasno pokazali, da sta to dva različna pojma, dodatek na stalnost pa bi postopoma zmanjševali ali pa ga preoblikovali v socialno kategorijo, ki naj predvsem delavcem pri fizičnem delu pomeni dodatek zaradi zmanjševanja delovne sposobnosti.

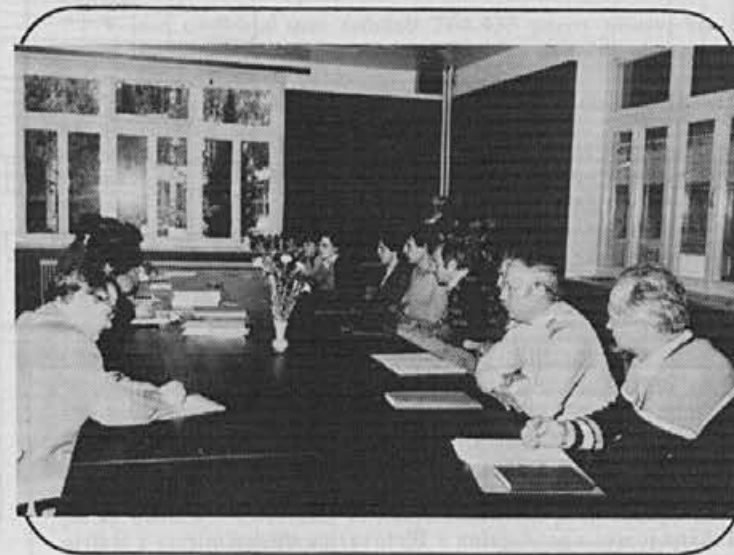
- ločiti obseg sredstev za osebne dohodke, ki pripadajo delavcem na osnovi živega in na osnovi minulega dela. Če ta sredstva združujemo v skupna sredstva, za katera potem ugo-

tavljamo, kolikšen del jih naj razporedimo na živo in kolikšen del za minulo delo, smo s tem izgubili materialni motiv za uspešno gospodarjenje z družbenimi sredstvi. Izgraditi moramo namreč takšna merila, da bo delavcu jasno, kolikšen osebni dohodek iz minulega dela bo pridobil, če bo iz čistega dohodka izločil določen obseg sredstev za naložbe v materialne temelje združenega dela in če bo z družbenimi sredstvi uspešno gospodaril. Kakor hitro pa oboja sredstva združimo, je delavcu z materialnega vidika praktično vseeno, iz katerega naslova pridobiva svoj osebni dohodek. Zato se naj ugotavlja obseg sredstev za osebne dohodke iz živega dela na osnovi prispevka, ki so ga k ustvarjenemu dohodku prispevali delavci s svojim živim delom, obseg sredstev iz minulega dela pa po posebnih merilih v odvisnosti od uspešnosti upravljanja in gospodarjenja z družbenimi sredstvi. Seveda pa mora oboje izvirati iz ustvarjenega dohodka in biti v odvisnosti od njegove višine.

V začetni fazi bi se bilo smotno vsaj okvirno v družbi dogovoriti za približen delež osebnega dohodka, ki naj izvira iz minulega dela. To bi precej prispevalo k praktični razjasnitvi tega področja in dalo več poguma za uveljavitev pravih meril. Ta delež seveda ne more biti enak za vse gospodarstvo, odvisen mora biti predvsem od:

- obsega minulega dela, ki ga delavci uporabljajo pri živem delu, da dosežejo določen dohodek. Pri tem je jasno, da bi za delavce, ki delajo v kapitalno intenzivnih industrijah, moral znašati del osebnega dohodka, ki ga pridobivajo z minulim delom, več od osebnega dohodka iz minulega dela, ki ga bi prisvajali delavci v delovno neintenzivnih proizvodnjah.

(Nadaljevanje na 4. strani)





dogovarjamo se – dogovorili smo se

(Nadaljevanje s 3. strani)

Biti bi moral sorazmeren z deležem dohodka, ki ga delavci ustvarijo na osnovi uporabe opredmetenega minulega dela v proizvodnji.

– uspešnosti, ki jo dosegajo pri upravljanju in gospodarjenju z minulim delom.

Cimprej je potrebno sprejeti zakon o osnovah odnosov pri upravljanju in gospodarjenju s sredstvi za izboljšanje in širitev materialnih temeljev združenega dela. Vendar bi moral biti zakon v tistem delu, kjer bi določal pravice delavcev do osebne dohodka na osnovi minulega dela, precej odprt. To pomeni, da bi moral določati le minimalne zahteve, ki jih morajo delavci takoj opredeliti v svojih samoupravnih aktih, istočasno pa bi moral omogočiti razvoj, oziroma po-

stopno preobrazbo od teh minimalnih zahtev k popolnejši uresničitvi osnov za pridobivanje osebnega dohodka na osnovi minulega dela. Razumljivo je namreč, da v tem trenutku še ni mogoče doseči popolne praktične uveljavitve teh meril, saj je treba najprej zagotoviti zadosten vpliv objektivnih ekonomskih zakonitosti na upravljanje in gospodarjenje z družbenimi sredstvi. Šele potem bo namreč mogoče trditi, da je uspešnost upravljanja in gospodarjenja z družbenimi sredstvi odvisna od znanja, sposobnosti in prizadevnosti delavcev v združenem delu.

Ko se bodo rezultati naložb verificirali na trgu skozi ustvarjen dohodek in s tem skozi povečanje družbenega proizvoda ter ko bodo delavci povsem samostojno odločali o

vlaganju ustvarjenih sredstev, bo mogoče tudi realizirati njihovo odgovornost do družbenih sredstev in njihovo pravico, da si iz ustvarjenega dohodka na osnovi uspešnosti naložb prisvojijo tudi del osebnega dohodka.

Sprejetje zakona o minulemu delu je potrebno iz dveh razlogov. V mnogih okoljih se sedaj izogibajo oblikovanju svojih osnov in meril za oblikovanje osebnega dohodka na osnovi minulega dela iz izgovorom, da še vedno ni sprejet (že dolgo napovedan) zakon. Drugič pa čakanje na zakon zavira zavzetost pri iskanju meril za prisvajanje tega dela osebnega dohodka, ker so mnogi prepričani, da bo zakon postregel s točnimi formulami in odnosi pri pridobivanju tega dela osebnega dohodka. Zato se bojijo, da bi bile njihove rešitve, v katere bi morali vložiti mno-

go znanja in napora, v nasprotju z zakonom in zato nične, ves vloženi napor pa zaman.

Razumljivo je seveda, da zakon ne more in ne sme ponuditi dokončnih, tehnično operacionaliziranih rešitev, ki bi veljale za celotno družbeno delo. Ne more zato, ker je pri tem potrebno upoštevati vse specifične splete družbenoekonomskih odnosov in pogojev poslovanja v različnih razmerah, v katerih dela združeno delo. Ne sme pa zato, ker je razpolaganje s pogoji in rezultati dela v pristojnosti delavcev samih in le oni lahko odločajo, kako bodo uporabljali družbeno sredstva, kolikšen del jih bodo namenili za osebno potrošnjo ter po kakšnih osnovah in merilih bodo prisvajali osebni dohodek iz minulega dela.

Odprta nova prodajalna v Bjelovaru

Zopet smo dosegli nov uspeh: v Bjelovaru smo namreč 15. julija odprli novo prodajalno — Bjelovar II. Že vrsto let se nam namreč dogaja, da moramo zaradi prostorskih interesov drugih zapirati prodajalne in v istem kraju odpirati nove. Tudi v Bjelovaru je tako, saj bodo zgradbo, kjer je sedaj

naša prodajalna, porušili. Seveda pa bomo do tedaj še imeli prodajalno na stari lokaciji.

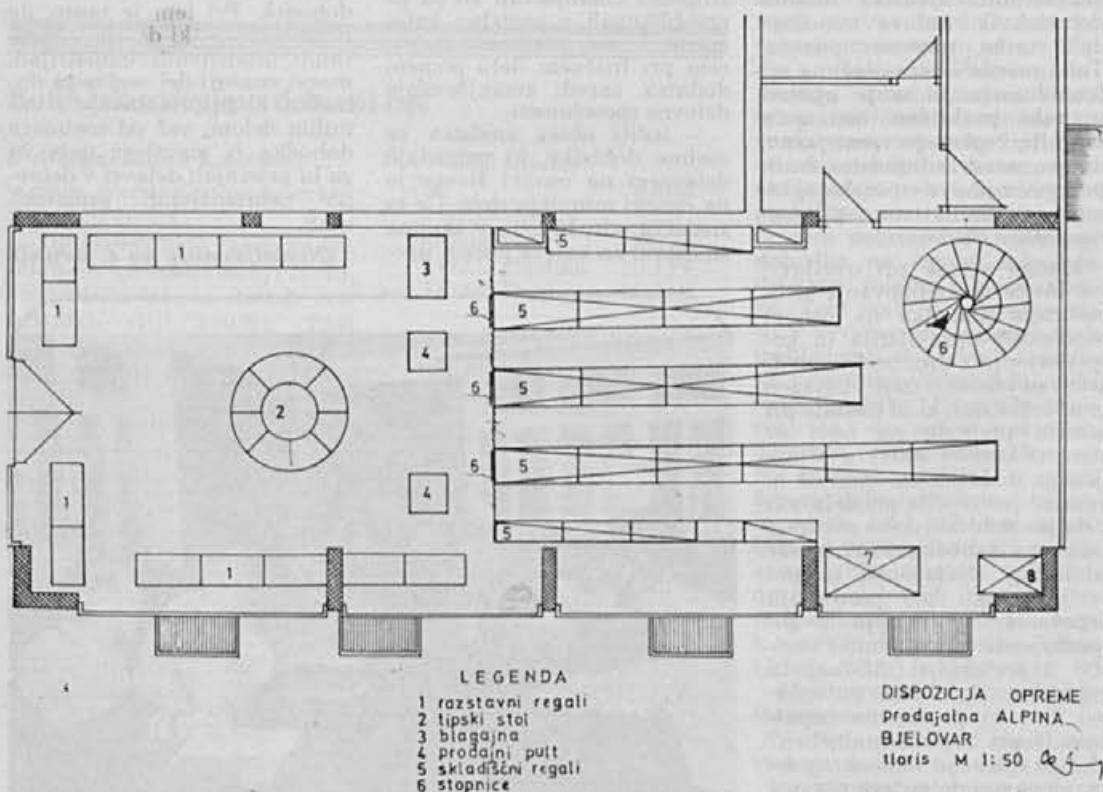
Z novo prodajalno v Bjelovaru imamo sedaj skupno 61 prodajaln, kolikor smo jih že imeli. Številka 60 res za nas pomeni magično mejo, saj smo v zadnjih letih vedno imeli približno to-

liko prodajaln, čeprav smo jih zaradi omenjenih razlogov morali zapreti več kot 10. To so problemi, ki nas spremljajo ves čas in zaradi tega ne moremo povečevati prodajnih zmogljivosti v ostalih delih Jugoslavije. Mislim pa, da bomo morali v prihodnosti v prodajno mrežo vlagati še več.

Vrnimo se k novo odprti prodajalni v Bjelovaru. Prodajalna je zelo lepa in sodobno opremljena. Lahko rečem, da smo šele sedaj našli svoj slog. V sami opremi skladiščenega in prodajnega prostora ni sprememb, spremembe oz. izpopolnitve so v tistem delu prodajalne, ki je namenjena potrošnikom. Izložbe in oprema za samo izbiro je izpopolnjena do take mere, da lahko rečem, da je to tisto, kar smo si želeli. Poleg tega velja omeniti, da je zamisel za tak način ureditve prišla iz vrst strokovnih delavcev, ki delajo na tem področju; to je še toliko več vredno. Gre predvsem za skladno ureditev zunanje in notranje izložbe modelov, tako da kupci lahko vidijo vse kar prodajamo in si te modele lahko tudi od blizu ogledajo. Modeli so razstavljeni tako, da jih kupci lahko tudi primejo in prodajalcem povedo, kaj bi radi kupili.

Sedaj imamo torej v Bjelovaru dve prodajalni. Stara prodajalna bo poslovala še naprej z zmanjšanimi zmogljivostmi, v novi prodajalni pa bo plan prodaje večji za okrog 10 milj. dinarjev letno. Ko bo stara prodajalna prenehala s delom, ne vemo še kdaj bo to, se bodo delavci preselili v novo prodajalno.

Ob otvoritvi se je treba spet zahvaliti naši skupini za adaptacije, prav tako delavcem iz prodajalne Bjelovar I, delavcem stanovanjske skupnosti Bjelovar in ostalim, ki so sodelovali pri opremi in aranžiranju te prodajalne.



Takšna je nova prodajalna v Bjelovaru v tlorisu

Ivan CAPUDER



Kako ustvarjamo

Nekaj takega smo potrebovali

Otvoritev nove prodajalne v Bjelovaru so se poleg delavcev prodajalne udeležili tudi predstavnica stanovanjskega podjetja iz Bjelovara, arhitektka Vinkovac, ki se je še posebno izkazala v pripravah na otvoritev, saj je uredila vse, kar je bilo potrebno; prisotni so bili še vodja TOZD Prodaja Bojan Starman, vodja MPM Ivan Capuder, vodja rajona Jakob Čelik, vodja vzdrževalne službe Anton Žibert in referent za investicije Jože Poljanšek.

Otvoritev prodajalne, katere površina je približno 230 kv. m, se je udeležilo tudi kar precej kupcev, ki očitno dobro poznajo kolektiv prodajalne in Alpi-no samo. Z zanimanjem so si že pred otvoritvijo ogledovali

prodajalno in ocenili: »Nekaj takega smo potrebovali«.

Sicer pa sta na sami otvoritvi spregovorila Bojan Starman, ki je opisal razmere v prodajni mreži in prodaji, in Ivan Capuder, ki je nekoliko podrobneje spregovoril o prodajalni, njenem razvoju, uspehih kolektiva in zaslugah, ki jih imajo posamezniki za novo prodajalno.

Prvi par smo seveda, kot je v navadi, obdarili...

Prodajalna sicer ni najbolj v centru, vendar prve ocene prometa so kar dobre, posebno če upoštevamo, da je čas za prodajo sedaj razmeroma neugoden, da vsi kupci za prodajalno še ne vedo in da prodajalna še nima celotne izbire.



Znanilci izvoza – kontejnerji

Med dopustom za izvoz

V plastiki je med dopustom delalo kar 20 ljudi in to v vseh treh izmenah, seveda le na enem stroju. Vlivali so šale in manšete za izvoz v Združene države Amerike. V drugem tednu so vtilivali tudi napetnike. Kljub zmanjšanemu obsegu pa imajo problem s prostorom za polizdelke, čeprav so transportne košare, ki jih uporabljajo, zelo praktične.

Ocenjevali so tudi organizacijo kolektivnega dopusta. Zelo ugodno je, da je toliko časa večina ljudi na dopustu, čeprav se včasih pokažejo veliko težave. Mnogo je takih, ki imajo zelo malo dopusta, vemo pa, da ima vsak med letom tudi nujna opravila, ki jih težko opravi brez dopusta...

Morda bo kazalo pri prihodnji sestavi delovnega kolektiva upoštevati tudi to, da ne bi prihajalo do raznih špekulacij.

V montaži šal sestavljajo tisto, kar v plastiki izdelajo. Ponovno ugotavljajo zamude plastike ali pa nepopolne dobave. Tudi notranjih čevljev primanjkuje. V montaži šal menijo, da so se odgovorni premalo dogovorili za tekočo proizvodnjo.

Dežurstvo je uvedeno tudi v skladišču gotovih izdelkov. Žal morajo čakati izvozno obutev, ki ni izdelana po planu, domače obutev pa je v tem času zelo malo, saj dnevno prihaja le po nekaj manjših naročil.

N. P.



Tokrat vam predstavljamo Mojco Dežman

Mojca Dežman je članica Smučarskega kluba Triglav iz Kranja. Je med najmlajšimi reprezentanti, ki vozijo z našimi smučarskimi čevlji, saj je letos obiskovala šele sedmi razred osnovne šole in je rojena 14. 5. 1967.

»Smučam že od tretjega leta dalje, za kar me je navdušil oče, ki je tudi smučar. Ko sem dopolnila sedem let pa sem začela smučati v Smučarskem klubu Triglav v Kranju«.

Mojca ima kljub mladosti že nekaj lepih uspehov. V mednarodni konkurenci tekmuje že dve leti: predlanskem je bila 2. na Trofeji Topolino, lani 2. in 3. na FIS tekmah v Škofji Loki za pokal Loke, letos pa meni, da bi bilo lahko bolje; bila pa je dvakrat 8. v Monte Belunu, na Starem vrhu pa je bila 2., medtem ko je v prvem teku celo vodila.

In kakšni so tvoji načrti za bodoče?

»Seveda želim, da bi prišla v A reprezentanco Jugoslavije, računam tudi na sodelovanje na olimpiadi v Sarajevu, sicer pa je do takrat še veliko časa.«

Mojco smo srečali, ko je ravno pomerjala nove smučarske čevlje v delavnici našega serviserja.

»Zelo mi je všeč sodelovanje s tovarno, tako kot ste si sedaj zamislili. Za tekmovalce je važno, da se mu čevlji res prilagodijo, in da se v čevljih udobno počuti. Serviser lahko prilagodi čevlje tudi posameznikom, posebno je važno to za tiste, ki imamo kakšne posebne zahteve...«

Mojci, ki se namerava po končani osnovni šoli vključiti v športno gimnazijo v Škofji Loki, želimo veliko uspehov, tako pri šolanju, kakor tudi pri vadbi in športnih tekmovanjih. Upamo, da se ji bodo izpolnile tudi vse želje, da bi nastopala v A reprezentanci in morda na olimpiadi...

Ocena v prvem polletju

Glede na težave, ki smo jih imeli pri proizvodnji v letošnjem prvem polletju, moramo biti zadovoljni tako s finančnim uspehom, kakor tudi s količinsko proizvodnjo obutve.

V tem obdobju smo izdelali 764.435 parov obutve in s tem realizirali letni plan v višini 53,1%, polletni plan pa je dosežen v višini 100,2%.

Glede na vrsto in strukturo obutve smo izdelali naslednje količine:

apres ski	okrog 101.000 parov
tekaški	okrog 85.500 parov
pancerji	okrog 112.800 parov
trim	okrog 24.000 parov
gojzer — planinski	okrog 52.000 parov
lahka + ostala	okrog 390.000 parov

Z ozirom na strukturo artiklov proizvodnje za drugo polletje pa je vprašljiv doseg letnega plana. Glavni problem, s katerim smo se dnevno soočali, je pomanjkanje materiala. V glavnem so bili problematični gornji materiali, zato so bili tudi zastoji v šivalnicah. Zaloga gornjih delov je minimalna, kar bo povzročalo zastoje tudi v montaži.

Drug problem, o katerem smo že precej razpravljali, je kvaliteta lahke obutve. Storilnost je zadovoljiva, posebno pa se odraža v oddelkih, ki imajo umirjeno proizvodnjo in artikle z večjimi serijami.

Marijan BOGATAJ

Kako ustvarjamo

Za nekatere kolektivnega dopusta ni

Kar preko 200 nas je bilo takih, ki smo se v drugem tednu kolektivnega dopusta zaradi različnih razlogov znašli v tovarni. Večinoma so to dela, ki jih ni mogoče opraviti, kadar teče redna proizvodnja; poskrbeti je treba, da sproti rešujemo najvažnejše poslovne probleme, kar zlasti velja za prodajo in nabavo, pa tudi tehnični, finančno-računovodski in splošno-organizacijski sektor, morajo v tem času opraviti nekaj neodložljivih nalog. V proizvodnji so bila letos dela predvsem v TOZD Plastika, kjer naj bi izdelovali šale za izvozne smučarske čevlje, nekaj delovnih obveznosti ima tudi orodjarna, delalo pa je tudi nekaj delavcev v TOZD Obutev.



Vzdrževalci so pridno zagospodarili v montaži

Na letošnjem dopustniškem obhodu smo se najprej ustavili pri vratarju, kjer prav tako delajo z zmanjšanim obsegom, saj kot pravi **Pavle JEREB**, posebnih obiskov med dopustom ni bilo, če izvzamemo delavce iz Niša in razne prevoznike. Tudi telefonskih pozivov ni toliko, kar je zame kar ugodno, saj telefonska centrala ne dela.

Za tiste delavce, ki morajo delati med dopustom, teh je bilo prvi teden preko 100, v drugem tednu pa preko 200, lahko rečem, da so zelo disciplinirani. Ni nobenega posebnega zamujanja, prav tako nihče ne odhaja brez posebnih razlogov

iz tovarne. V tem pogledu je bilo v preteklih letih mnogo slabše.

Tisti, ki so med dopustom morali v tovarno, so se dela lotili z vso vnemo, saj so ponavadi vzrok dela med dopustom predvsem kratki roki in pogodbene obveznosti.

Da bi delo med dopustom, še posebno pa selitvena in vzdrževalna dela, teklo čimbolj nemoteno, mora v skladišču pomožnih materialov ves čas dežurati vsaj en skladiščnik. O tem nam je **Vinko ENIKO** povedal:

Predvsem materiale in rezervne dele potrebuje vzdrževalna služba pri preselitvah montažnih trakov in inštalacij, pa tudi za



Brez materialov tudi ni proizvodnje, pravi Vinko Eniko

čiščenje je treba izdati marsikaj. Največ potrebujejo elektromateriala, cevi, krogličnih ležajev, hidravličnega olja kar 30 sodov, kablov, inštalacij, rezervnih delov pa nekoliko manj.

Za čiščenje letos izdajamo manj materialov, saj se pozna, da je bilo beljenje opravljeno lani, ko je gorela proizvodna hala.

jakov, ki so nastopili delo med počitnicami.

Kot smo omenili, dežurajo tudi v nekaterih strokovnih službah. V izvoznem oddelku smo se pogovarjali z organizatorjem izvoza **Tonetom Kavčičem**:

Delal bom ves dopust in sicer zaradi priprav odpreme obutve za izvoz v ZDA in Švico. V računalniškem centru so v



Serviser Lojze Oblak in Tone Kavčič pripravljata novi model smučarskega čevlja

Marsikaj se seveda pokaže tudi med samim delom, tako da vsega nimamo na zalogi, čeprav smo se na selitve in ostale stvari pripravljali že pred dopustom. Če kaj zmanjka, je pač treba v žirovsko železnino in običajno rešimo problem.

Moram reči, da je letos delo izredno dobro organizirano, da izdajanje materiala poteka brez posebnih zastojev in dovolj načrtno.

Med dopustom seveda še vedno dovažajo surovine in drugo blago. Letos pri sprejemanju in razporejanju blaga v skladišču pomaga nekaj di-

tem času proste zmogljivosti, tako da ta čas lahko izkoristimo za strojno razpisovanje dokumentov za pakiranje in odpremo za izvoz. Prav ta ukrep, ki smo ga uvedli, pomeni ogromen prihranek časa, pa tudi boljšo evidenco.

Pripravljamo tudi kolekcijo smučarskih, planinskih in tekaških čevljev, pri čemer se je treba na eni strani dogovarjati s kupci, na drugi strani pa z razvojnim oddelkom. Pripravljati je treba tehnične opise za propagandne akcije. Pri tem nastajajo določeni problemi, zlasti z uvozom materiala, ki bi ga



Pavle Jereb — vodja vratarke službe



Kako ustvarjamo



Jelka Kunc: pošte je vedno veliko

morali prejeti do 1. avgusta, kajti septembra moramo predložiti kolekcijo za jesen-zimo 1982/83 v dokončno potrditev.

Sodelujem tudi pri izboljšanju tekmovalnega smučarskega čevlja. Jugoslovanski smučarski reprezentanti v tem času preizkušajo vso opremo, seveda tudi čevlje; naše nove smučarske čevlje so preizkusili že prej.

Dva člana A reprezentance Jugoslavije sta se odločila, da bosta v prihodnje tekmovala s smučarskimi čevlji Alpina.

Zanimalo nas je, kako je s pošto med dopustom, saj vemo, da Jelka KUNC običajno »tovori« težke torbe. V času dopusta je pošte skoraj polovica manj, toda to se pozna šele v tem tednu; v prvih dneh dopusta je bilo isto. Podobno velja tudi za tisto pošto, ki jo pošiljamo iz Alpine. Ob tej priliki bi omenila, da notranje dogovore o dostavi pošte v strokovnih službah in tozidih še vedno ne spoštujejo. Vsak dan bi morali prinesiti pošto do 11. ure, vendar to ne velja. Vsak samo pravi, da spet ni bilo možno...

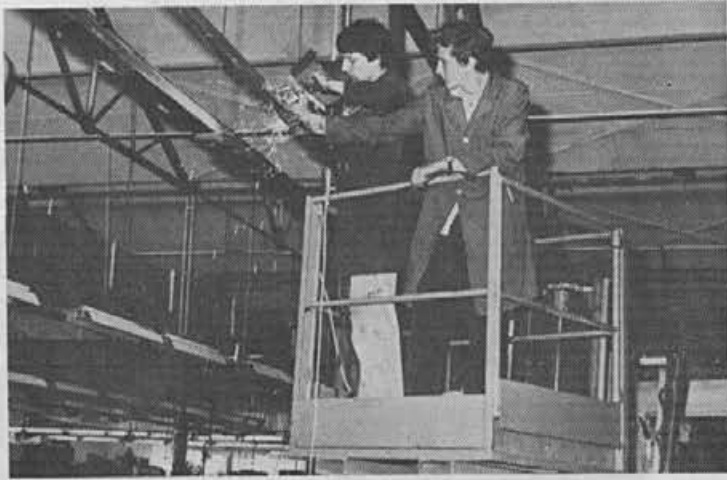
Najbolj živahno pa je letos v montažni hali. Predvideno je,

da bi prestavili proizvodne trakove in jih prilagodili za bolj zaokrožen proizvodni proces, s tem da bi se transporter za prevoz izdelane obutve iz montaže v skladišče, ki ga prav tako nameravajo postaviti letos, vključil v posodobitev delovnega procesa. Delavci vzdrževalne službe delajo skoraj vsi. Tu so mehaniki, kovači, električarji, inštalaterji...

S selitvijo proizvodnih trakov je treba preseliti tudi vse ostale naprave, med drugim tudi pnevmatske naprave na stisnjeni zrak. S to zahtevno in široko nalogo se ukvarja Dori DEMŠAR s svojo skupino, v katero se je vključil tudi upravitelj osnovnih sredstev Milan OBLAK; pripovedovala sta:

Vprašanje je, če bomo trije, ki v tej skupini delamo, kos tej zahtevni nalogi. Nekateri sicer računajo, da bi imeli v zadnjem tednu kolektivnega dopusta dopust tudi mi, vendar dvomim, da se bo to uresničilo.

Za delo med dopustom, ki je fizično, vsaj za nas, še težje, bi morali poiskati stimulatивnejšo obliko nagrajevanja, tako pa vemo, da zaradi poprečja zaslu-



Električar Srečko Žibert pri delu

zimo še manj. Saj je vendar važno, da vzdrževalci postavimo stroje in naprave tako, da proizvodnja lahko nemoteno teče, kar pa pomeni, da lahko močno vplivamo na uspehe delovne organizacije.

Milan Oblak je še posebno poudaril, da so že postavili večina novih šivalnih strojev, ki so jih po dolgem času vendarle dobili, inštalirali so tri vodne sesalce na stroje za smirkanje, nekaj strojev, ki jih niso več rabili, pa smo preselili.

Srečko Žibert je med najmlajšimi električarji, ki so zadolženi

za preselitev elektro inštalacij.

»Sedaj je na vrsti premestitev razsvetljave v montažni hali«, pripoveduje, »kasneje pa bomo selili še druge električne naprave in inštalacije. Tako bo hitro minil ves dopust, sicer pa mi je to še celo bolj všeč, saj bom odšel na dopust avgusta kot sem planiral.

Jure GREGUROVIČ: Električarji imamo skoraj več dela, kot takrat ko je gorela hala. Sicer pa se ne pritožujemo, nerodno je le to, da stvari stalno selimo, kar sigurno ni posebno gospodarno.

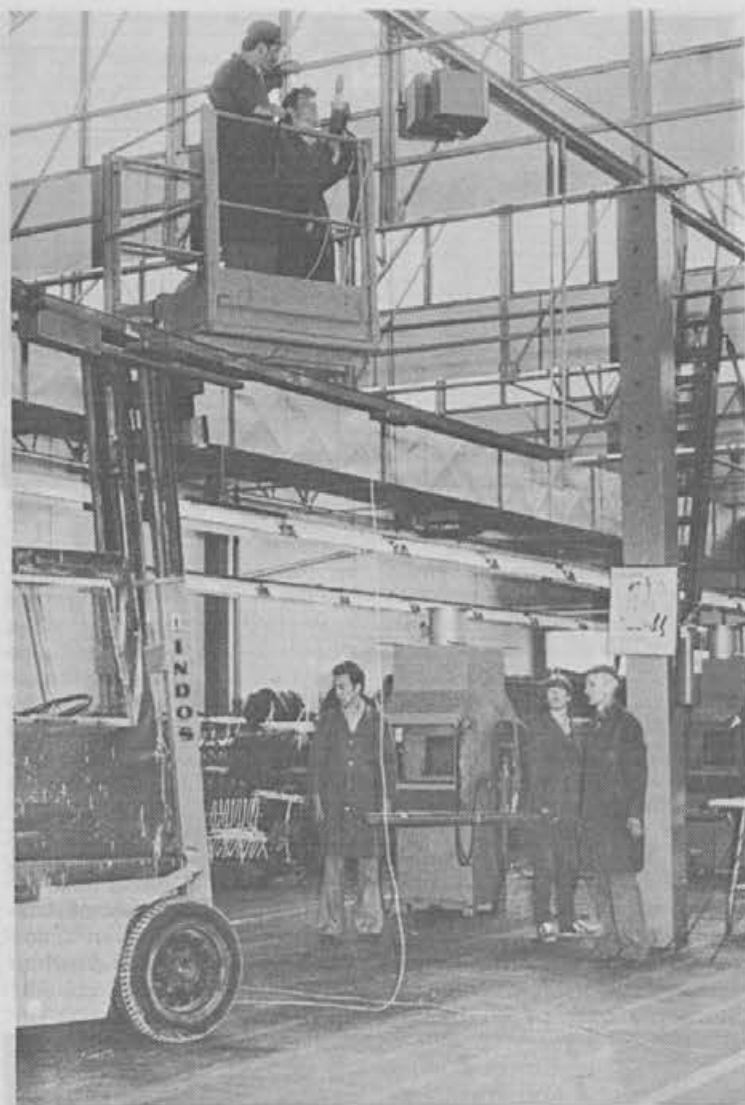


Skupina Dorija Demšarja pri delu



Jure Gregurovič: selitve bi morali bolj načrtovati

Kako ustvarjamo



S pomočjo viličarjev je delo na višinah lažje

Anton ŽIBERT: Delavci vzdrževalne službe so se dela lotili res zelo zagrizeno in disciplinirano. Pred dopustom smo se dogovorili za potek in obseg del, izdelali projekt in na podlagi tega sedaj stvari tudi izvajamo. Seveda ni še vse izpopolnjeno in preštudirano in prav to večasih ovira delo.

Za potrebne materiale smo se dogovorili in jih preskrbeli že prej, tako da za te stvari in tudi za rezervne dele zaenkrat še ni problem. V skladišču pomožnega materiala je dežurni skladiščnik, ki nam sproti izdaja vse kar je potrebno.

Res je veliko dela, vendar mislim, da ga bo možno opraviti



Janez Seljak in Valentin Poljanšek sta postavljala centralno odsesevalno napravo

v predvidenem roku, da bi šli za 1 teden na kolektivni dopust, ne da bi bilo potrebno prej opravljati kakšne nadure.

Dela pa so res zelo zahtevna: na eni strani v strokovnem pogledu, fizično so to tudi težška dela, poleg tega pa še dela na višini. Še dobro, da imamo viličarje, da nas prevažajo po prostoru. Transporterja pa verjetno ne bomo mogli postaviti, ker dobava zamuja.

Janez SELJAK: Odkar delam v Alpini, smo centralno odsesevalno napravo selili že štirikrat, trikrat pa inštalacije in kabine. Za tole, kar sedaj delamo, še ni načrtov, upam pa, da delamo v redu, tako da bomo v nekaj dneh s tem končali. Pri zunanji montaži večasih nagaja tudi vreme, vendar upam, da bo šlo. Menim pa, da je lokacija sedanje centralne odsesevalne naprave boljša v vseh pogledih, toda praksa bo šele pokazala, če imamo prav. O samih pogojih dela med dopustom ne bi govoril; za nas, ki delamo na višini, bi bilo nujno, da bi imeli več lestev...

Stanko ERJAVEC: Pri organizaciji čiščenja pomagam Mar-

janu Čibeju. Med glavnimi deli, ki jih moramo opraviti, naj omenim čiščenje oken in tal v šivalnici; isto bomo opravili v montažni hali, kjer bomo prav tako čistili tudi luči, belili bomo kuhinjo in jedilnico, kovačijo in obrat Gorenja vas. Pospraviti bo treba tudi na dvorišču, pokositi okrog vseh stavb in opraviti tista dela, ki jih prej ni bilo mogoče.

Pri teh delih sodeluje vsak teden okrog 30 ljudi, med katerimi so tudi nekateri dijaki, ki so se v delo vključili zelo prizadevno.

Seveda pa pri delu nastopajo tudi težave. Povsod primanjkuje lestev, ki jih nismo pravočasno nabavili. Prav tako je v začetku manjkalo čistilnih sredstev, sedaj pa je to v redu. Tudi kosilnica je neuporabna, od dijakov ki so tu pa nihče ne zna kositi ročno.

Delo je letos zelo dobro organizirano, tudi delavci so zelo disciplinirani, skratka ni posebnih težav, če pa že naletimo na kakšne probleme, posreduje vodja vzdrževalne službe.

Zelo živahno je tudi v kovačiji, kjer se v majhnem, zakaje-



Stanko Erjavec: letos je čiščenje zelo dobro organizirano



Generalno čiščenje v šivalnici



Kako ustvarjamo



Med dopustom najlažje uredimo tudi okolico



Začasno zaposleni dijaki so se lotili tudi takšnih del
Dela sta se lotila Tomaž Mlakar in Gregor Klemenčič



Janez Novak in Toni Kastelec sta med tistimi dijaki, ki so se začasno zaposlili v skladišču

nem prostoru drenaža kar 7 ljudi. Vinko OBLAK in Tomaž KAVČIČ, ki sta tu med najstarejšimi, sta med drugim opozorila, da je bilo rečeno, da se kovačija v ta prostor seli le začasno. Tako so ostali problemi slabega ogrevanja, prav tako ni urejeno zračenje. Zamislimo si, kaj pomeni, če v tako majhnem prostoru hkrati varijo trije ...

Dopust bi se nam kar prilegel, toda odkar smo v Alpini, niti najstarejšim ni uspelo, da bi šli na dopust s svojimi družinami.

Jernej STANOVNIK: Zadolžen sem, da s svojo skupino prestavim montažne trakove. Kakšnih večjih sprememb pri tej montaži ne bo, prilagodili bomo le toliko, da bo možno uporabiti transporter, kot je

predvideno. Vendar je delo zamudno in bo trajalo verjetno ves dopust.

Janko RUPNIK in Jože PUŠTOVRH, vzdrževalca v šivalnici, sta se lotila transportnega traku, ki ga ni možno tako temeljito pripraviti med letom. Takole pripovedujeta:

Posamezni deli so izrabljeni in jih je treba zamenjati. S tem niti nimava večjih težav, ker se rezervni deli kar dobijo. Običajno sicer stroje in strojne dele obnavlja sproti, večja popravila pa pridejo na vrsto med dopustom. Kot vse kaže bo treba nekaj stvari popraviti tudi v priprojevalnici, nekaj dni pa bo treba tudi v Rovte, kjer imajo zaradi težkega šivanja, večjo obrabo strojev.

Damjana KRŽIČ: Nimam dovolj dopusta, zato sem se vključila v čiščenje med dopustom. Najprej sem bila v kuhinji in skladišču, potem v skladišču zgornjega usnja, sedaj pa sem v šivalnici. Kakšnih večjih težav ni, le nekaterih čistilnih sredstev primanjkuje. V šivalnici delam tudi med letom, zato mi je tudi čiščenje v tem oddelku kar všeč.

Lojze KOPAČ: Zadolžen sem, da v času kolektivnega dopusta spremljam delo v tovarni in vzdržujem stike z zunanjim svetom, kot so na primer samoupravne interesne skupnosti in drugi organi.

Dela precej ljudi, vendar so vsa opravila nujna. To velja tako za proizvodnjo, kjer delajo predvsem za izvoz, kakor tudi selitve montažnih trakov zaradi postavitve sodobnejše proizvodnje, nujno pa je tudi običajno čiščenje. V plastiki morajo izdelati zadostne količine šal in manšet za izvoz v Združene države Amerike in Švico, v montaži šal jih morajo seveda sestaviti in



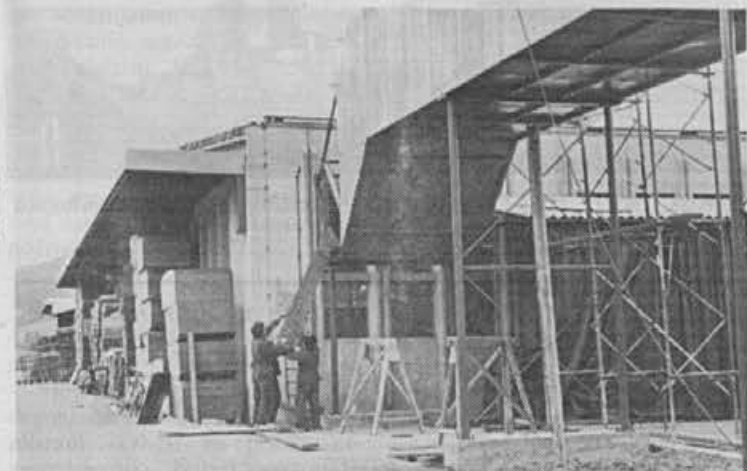
Lojze Kopač je med dopustom nadomeščal direktorja

v skladišču odpremiti. Nabavna služba mora poskrbeti, da bo po dopustu dovolj materiala, da ne bo zastojev v proizvodnji. Zlasti pri uvozu je potrebno pripraviti vso dokumentacijo. Nekatera nujna opravila imajo tudi v tehničnem sektorju, v finančno-računovodskem sektorju opravljajo še zadnja dela v zvezi s poslovanjem v prvem polletju, pripravljajo pa tudi že obračun za osebne dohodke. Tudi v splošno-organizacijskem sektorju je nekaj nujnih opravil. V kadrovski službi predvsem v zvezi s prijavi začasno zaposlene delavce, v informacijski službi pa pripravljajo novo številko časopisa.

Tudi sprejem in oddaja pošte mora biti prirejena, čeprav je tega med dopustom dosti manj.

Poleg že prej omenjenega se sam ukvarjam s spremljanjem del na Colu in pripravami drugih investicij, sodelujem z bankami in samoupravno interesno skupnostjo za ekonomske odnose s tujino.

Tekst: Neško Podobnik
Foto: Brigita Groselj

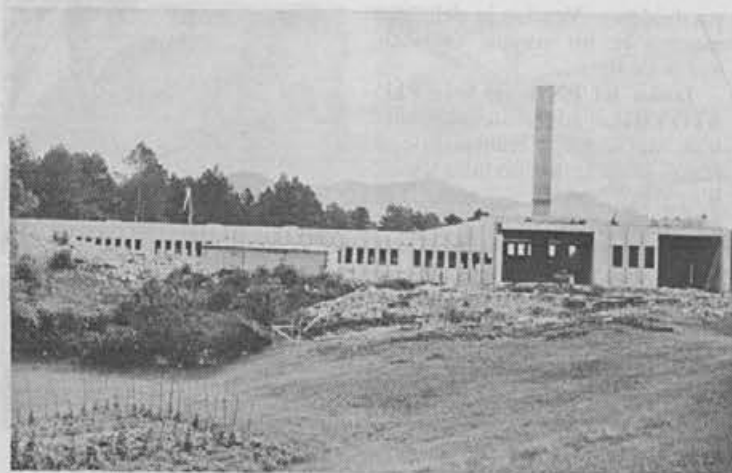


»Tunel« za transporter so doma izdelali in v Žireh sestavili delavci Metalmerošina iz Niša, ki so montirali napravo 16. dni. Pri tem so imeli tudi nekaj problemov, najprej s podložnimi betonskimi bloki, kasneje pa z dvigalom, s katerim je bilo treba dvigniti ohišje. Ohišje novega transporterja je že postavljeno

Važno je da vemo

● Važno je da vemo ●

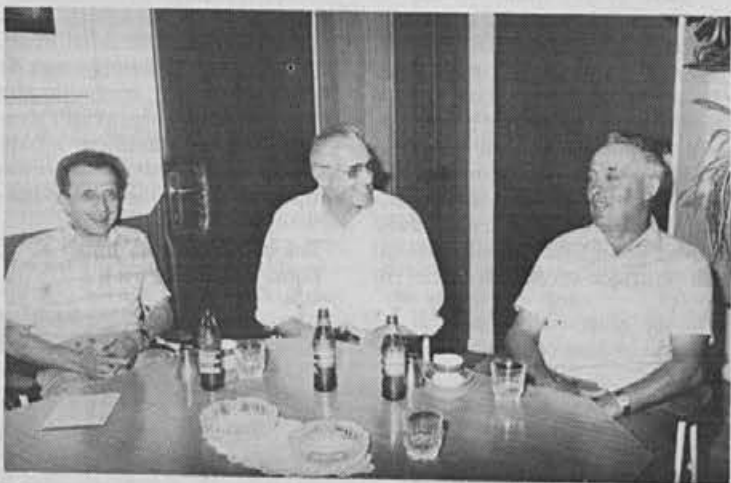
Važno je da vemo



Hala na Colu je že pod streho



Na tem mestu bo v Rovtah stal nov obrat Alpine



Matija Pirnat in Alojz Žust na sprejemu pri komercialnem svetniku ob odhodu v pokoj



~~~~~  
 Pozočili so še

Sodelavcem Ljubomiri Kogovšek iz obrata Rovte, Marjeti Oblak iz TOZD Obutev Gorenja vas, Ivanu Burniku iz TOZD Obutev Žiri, Jadranki Krstič iz prodajalne Niš ob vstopu v zakonski stan iskrene čestitke ter mnogo sreče in razumevanja z zakonci.

## Kadrovske novice



Irma Dolenc referent za delovna razmerja

V mesecu juliju je nastopilo delovno razmerje 30 novih delavcev, z delom pa je prenehalo 11 delavcev. Od novo zaposlenih 30 delavcev, je nastopilo delovno razmerje 22 dijakov za delo med počitnicami.

Z delom po prihodu iz JLA so pričeli v TOZD Obutev Žiri Marko Barukčić, Josip Jurendić in Branko Leskovec; med kolektivnim dopustom pa je

nastopilo delovno razmerje 20 dijakov za vzdrževanje in čiščenje tovarne. Dve dijakinji sta nastopili počitniško delo v DSSS za pomoč v kuhinji.

V TOZD Prodaja so nastopili delovno razmerje Smiljana Stevanović v prodajalni Kragujevac, Vera Gojević v prodajalni Bjelovar II, Bela Kermeci v prodajalni Subotica, Jelica Spehar v prodajalni Zemun in Naser Ademi v prodajalni Sarajevo I.

V TOZD Obutev Žiri so zaradi odhoda v JLA prenehali delati Nenad Vranješević, Franc Oblak in Janez Bogataj; delovno razmerje je prenehalo Alojzu Žustu, ki je odšel v pokoj, Alojziji Lazar iz obrata Col in Zdravku Zelincu na podlagi disciplinskega ukrepa. V TOZD Plastika je prenehala z delom Edvard Pečelin zaradi odhoda v JLA, zaradi smrti pa je prenehalo delovno razmerje Janezu Kumru. Iz TOZD Prodaja Žiri sta odšla na služenje vojaškega roka Muris Kadić iz prodajalne Bihač in Milorad Vidaković iz prodajalne Banja Luka III. V TOZD Obutev Gorenja vas je prenehala z delom Marija Šubic, zaradi odhoda v pokoj.



## Janezu Kumru v slovo

mного slabših delovnih pogojev v nekdanjem oddelku plastike.

Janez se je pri delu, ki ga je opravljal, ob koncu je bilo to vlihanje poliuretanskih izdelkov, izkazal z vestnostjo in strokovnostjo.

Sodeloval je tudi v delu samoupravnih organov in s svojo mirnostjo vplival na svoje sodelavce, da so razsodno reševali vprašanja in probleme, na katere so naleteli. Teh pa v razvoju plastike ni bilo malo.

Vestnega sodelavca in dobrega tovariša bomo ohranili v trajnem spominu.

Komaj smo odšli na kolektivni dopust, nas je pretresla vest, da nas je za vedno zapustil delavec v TOZD Plastika Janez Kumer.

V naš kolektiv se je vključil leta 1977, ko je rudnik živega srebra v Idriji začel zmanjševati obseg svojega dela. Z nami je doživel še tiste čase, ko smo delali v

### OB ODHODU V POKOJ

Dolgoletnima sodelavcema Mariji Šubic iz TOZD Obutev Gorenja vas in Alojzu Žustu iz TOZD Obutev Žiri ob odhodu v pokoj želimo čimveč trdnega zdravja ter sreče in zadovoljstva med domačimi.





Važno je da vemo • Važno je da vemo • Važno je da vemo

## Pravi človek na pravem mestu je lahko koristen in srečen

Malce nenavaden naslov za rubriko, kjer ponavadi predstavljamo delo posameznih temeljnih organizacij, strokovnih služb ali oddelkov. Če pa globlje premislimo, je prav za predstavitev vloge kadrovske službe v delovni organizaciji ta misel najboljša osvetlitev tistega kar delajo oz. kar bi morali delati v kadrovski službi. Namreč, opravila kadrovske službe, od načrtovanja v skladu s potrebami, sprejemanja, razporeditev, spremljanja, do morebitnega prenehanja delovnega razmerja, z množico vmesnih nalog, v veliki meri vplivajo na boljše delo posameznikov in njihove rezultate, kar brez dvoma daje tudi zadovoljstvo posameznikom in njihovo socialno varnost, na drugi strani pa večja poslovne uspehe temeljne organizacije in seveda tudi delovne organizacije kot celote.

Prav zaradi tega smo se ta mesec pogovarjali z delavci kadrovske službe. Ob tem pa smo upoštevali še en cilj: s predstavitvijo dela bo marsikomu olajšano sodelovanje s kadrovske službo, saj boste bolj vedeli s kom se velja pogovarjati o vprašanih, ki vas tarejo.

Najprej je o svojem delu spregovorila **Irma DOLENEC**, ki ureja vprašanja iz delovnega razmerja:

Moja naloga je, da uredim vse potrebno v zvezi z delovnim razmerjem delavcev, ki prihajajo. To pomeni, da moram pripraviti vso dokumentacijo okrog sprejema in razporeditve delavcev. Seveda moram stalno spremljati tudi zaposlitve delavcev znotraj delovne organizacije in urediti papirje ob prenehanju delovnega razmerja. Med moje naloge sodi tudi izračun za dopuste, regres in podobno.

Pri samem sprejemanju bi omenila, da kandidatom za zaposlitev odgovarjamo predvsem glede na razmere in možnosti, ki jih poznamo. Poznamo težave v proizvodnji in pomanjkanje delavcev. Česar pa seveda ne vemo, se je treba pogovoriti z odgovornimi delavci v temeljnih organizacijah in delovni skupnosti skupnih služb ter na komisiji za delovna razmerja.

Če govorimo o vlogi komisij za delovna razmerja, moram reči, da nastopata dva problema; to je sklepčnost, saj moramo včasih ljudi ponovno klicati na seje. Tudi sodelovanje na sejah je nekoliko problematično, saj člani razmere včasih premalo poznajo.

Za tiste delavce, ki morda tega ne vedo pa še tole...

Ko komisija sprejme sklep, da nekoga zaposlimo in so urejene vse obveznosti in dokumentacija, izročimo že pred sprejemom vsakomur samoupravne akte, kar določa zakon. Šele potem, ko delavec podpiše izjavo, da je seznanjen s samoupravnimi akti, se dogovorimo kdaj bo nastopil delo.

Sledi seveda še sklep o sprejemu v delovno razmerje in sklep o razporeditvi...

Razumljivo je, da mora vsaka DO voditi tudi personalno evidenco in prav to je treba uvesti za vsakogar, ki se zaposli, in jo seveda dopolnjevati. To so dosjeji posameznih delavcev. Med moje dolžnosti sodijo tudi ureditve dokumentacije pri prerazporeditvah, objavah razpisov, sodelovanje s skupnostjo za zaposlovanje, vodenje zapisnikov komisij, pisanje knjige odločb in še druga opravila.

Mogoče bi bilo zanimivo, zlasti za delavce v proizvodnji, da od leta 1981 dalje spremljamo prerazporeditve mesečno na podlagi delovne dobe in kvalifikacije. To je v skladu z določili pravilnika o osebnih dohodkih.

Omenim naj še napredek v preverjanju podatkov, saj to sedaj opravljamo s pomočjo računalniškega centra.

Med največje probleme v tej množici opravil sodi povezovanje s prodajalnami, saj za to rabim veliko več časa. Tudi sprotno spremljanje kadrovske evidence je težavno, saj delavci niso navajeni, da bi takoj sporočili vsako spremembo, na primer spremembo naslova, izobrazbe, ostalih strokovnih znanj, udeležbo na seminarjih, tečajih in podobno.

Smo tudi v taki službi, da je treba pogosto delavcem razlagati stvari, ki sicer ne sodijo v kadrovske področje. Poskušam



**Nada Jereb in Irma Frelih v kadrovski službi**

pomagati kolikor je mogoče ali pa delavce napotim k za to usposobljenemu strokovnjaku v delovni organizaciji.

### **Nada JEREB**

— urejanje in vodenje personalne evidence in obdelava podatkov za RCA

Moje delo je povezano z delom referentke za delovna razmerja, kar pa ne bi ponovno naštevala. Skratka, ureditev administrativnih zadev v zvezi z vsemi spremembami, ki jih opravijo v tozkih, od spremembe grupe, oddelka in ostalih zadev.

Sodelovanje z računalnikom je dobro vzpostavljeno, vsak mesec 28. in 29. evidentiramo vse spremembe za kartice v dosjeh in za RCA. Največji problem pri tem je spet s prodajalci, ker se lahko zgodi, da kaj ne moremo sporočiti v RCA, kar bi lahko imelo za posledico, da bi nekdo ostal brez osebne dohodka. Rezervni datum za sporočanje podatkov v RCA je 2. in 3. v mesecu, zato ob omenjenih datumih tudi nikogar ne sprejmemo, da je možno spremembe upoštevati.

Sodelujem tudi v administrativnih delih za področje delovnih razmerij, vodim matično knjigo delavcev, osebne kartone, urejam dosjeje. Poleg tega med moje dolžnosti sodi tudi izpolnjevanje obrazcev za potrošniška posojila.

### **Hermína CANKAR:**

— referent za družbeni standard

Moje osnovne dolžnosti so organizacija letovanj, pri čemer moram skrbeti za počitniške zmogljivosti. Nabavljam tudi material in inventar za počitniške prikolice in v zvezi s tem sodelujem z upraviteljem osnovnih sredstev Milanom Oblakom. Sodelujem tudi s Počitniško skupnostjo Zlatorog, tako da

v začetku leta dobim vse podatke in pogoje za letovanje v tistem letu. Gre za naše hišice, ki jih Alpina tudi sprti vzdržuje. Moja dolžnost je, da poskrbim za to in pa seveda za sprotno spremljanje in inventuro inventarja.

Mislím, da bi Alpina morala razširiti počitniške zmogljivosti in da bi morali kupiti še nekaj prikolice. Mogoče bi bilo dobro, da bi se v zvezi s tem pogovarjali tudi z drugimi delovnimi organizacijami v Žireh.

Pripravljám tudi gradivo za komisijo sklada skupne porabe

— stanovanjski del.



Bila sem sicer na porodniškem dopustu in stvari trenutno ne poznam natančneje, menim pa, da bi samoupravni sporazum o delitvi sredstev sklada skupne porabe in merila, morala doživeti nekatere spremembe. Vemo, da komisija kolikor je le mogoče pošteno opravi svoje delo, vendar so odločitve pogosto odvisne tudi od kandidatov in njihove poštenosti.

(Nadaljevanje na 12. strani)

**Važno je da vemo****Važno je da vemo****Važno je da vemo****(Nadaljevanje z 11. strani)**

zadev okrog prevozov na delo. Občasno imamo probleme z Alpetourom in njihovo nedoslednostjo in netočnostjo, vendar vemo, da konkurence ni. Tudi cene prevozov so postale dokaj visoke.

Vem, da je v zvezi s prevozi še več odprtih vprašanj in da imajo mnogi delavci še težave. Mogoče bi bilo dobro, če bi s skupnimi močmi našli tudi najbolj ustrezno rešitev.

Tudi izleti, ki jih financira sklad skupne porabe, prav tako obdaritve ob novem letu in ob Dnevu žena, so moja skrb. Res pa je, da v zadnjih letih zelo dobro sodelujemo s sindikalno organizacijo, kar je edino pravilno.

O vseh teh vprašanjih bi se dalo še veliko govoriti, vendar bi omenila samo eno stvar: komisija predvsem upošteva pravilnik, isto velja za komisijo v TOZD Prodaja in prav v tem je problem — prihaja do različnih pogledov in tudi sklepov. Načrtujemo, da bomo v prihodnje politiko na področju koriščenja sklada skupne porabe v delovni organizaciji poenotili.

Sicer pa mislim, da se je odločanje v sami komisiji že izboljšalo, da so tudi odločitve bolj poštene in nepristranske.

Organizacija varstva pri delu je sicer bolj organizacijska kot kadrovska funkcija, vendar so nekatere naloge organizatorja varstva pri delu močno vezane prav na kadrovske službe, zato smo povprašali organizatorko varstva pri delu **Marijo KASTELEC**, kaj meni o tem:

Moje delo se res precej povezuje s kadrovske službo. Pri tem bi omenila zlasti razporejanje delavcev in njihovim

zdravstvenim stanjem — ob nastopu dela ali kasneje. Isto velja tudi za invalide II. kategorije in njihovem zaposlovanju in razporeditvi. Za invalide je treba pripraviti opis delovnih pogojev in poiskati primerno delo in lahko rečem, da je takih primerov kar precej, najmanj dva do trije mesečno.

Sodelujem tudi pri razporejanju začasnih nezmožnih za delo, ali zmanjšani nezmožnosti delavcev. Tu gre predvsem za zdravju škodljiva dela ali dela, ki jih nek delavec ne sme opravljati. Seveda morajo ti delavci imeti za to ustrezna zdravniška potrdila.

Skrbim tudi za periodične preglede in seveda pri tem sodelujem s kadrovske službo v vseh zadevah, ki so povezane s škodljivostmi na delovnem mestu. Na primer tam, kjer se pojavi koncentracija škodljivih snovi, je treba ukrepati v organizacijskem smislu, na drugi strani pa poskrbeti za periodične preglede delavcev, ki to delo opravljajo. So pa seveda še druge nevarnosti: delo šoferjev, električarjev, delavke v kuhinji imajo periodične preglede vsake pol leta, predvsem iz sanitarnih razlogov.

Te preglede opravlja dispanzer za medicino dela, ki seveda težko opravi tako obširno delo. Mislim, da bi obratna ambulanta, če bi jo imeli, lahko rešila marsikaj, pa tudi cenejše bi bilo. En sam pregled na dispanzerju za medicino dela stane 2.000 din in to brez potnih stroškov in plačanega dopusta.

Še posebno bi omenila delo z invalidi in iskanje primerne dela zanje. Treba je vedeti, da je teh preko 30 in da bi se včasih skoraj splačalo imeti invalidsko delavnico.

**Jerneja TRČEK**

— urejanje vprašanj s področja socialnega zavarovanja

S tem delom se ukvarjam od aprila 1977. V začetku je bilo težko, ker nisem poznala dela, niti ne ljudi, sedaj je že bolje. Moje naloge so predvsem: prijave in odjave delavcev ter vse spremembe, urejanje zadev v zvezi z upokojitvijo, evidence v zvezi z otroškimi dodatki, ugotavljanje osebnih dohodkov za izračun pokojninske osnove s pomočjo računalniškega centra, izostavljanje potrdil o osebnih dohodkih, mesečna poročila o prisotnosti invalidov na delu in njihovi osebnih dohodkih.

Delo na teh področjih me res veseli; rada delam z ljudmi, skratka zelo sem zadovoljna.

**Jerneja Trček, referent za socialno zavarovanje**

Se pa včasih zgodi tudi kaj neprijetnega, saj veste, vsi vidimo najprej osebne dohódke in ljudje mislijo, da smo mi v kadrovske službi krivi, če kaj ni v redu.

Vsakemu se lahko zgodi, da naredi napako, rajši pa vidimo, da nas na to opozorijo takoj, da zadevo skupaj čimprej uredimo.

**Eva DOLENC**

— organizator izobraževanja

V tem času so vse delovne organizacije pred težkimi odločitvami. Ne gre namreč le za izobraževanje in štipendiranje, temveč za zagotovilo, da bo nekdo službo res dobil. Saj poznamo omejitve...

Alpina je razpisala štipendije v skladu s svojimi potrebami in za osnovo temu razpisu je bil petletni plan delovne organizacije. Pri tem je bilo seveda treba upoštevati prioriteto in pa čas trajanja posameznega študija. Ob tem bi omenila, da je bil plan pripravljen še preden so bili v veljavi stabilizacijski ukrepi in preden smo zvedeli, kakšna bo usoda plastike. Zato je morda problematičnih nekaj štipendij za strokovne šole na področju kemije.

Poudarek dajemo poklicni čevljarji usmeritvi, ki bo z usmerjenim izobraževanjem dala vsem dovolj sposobnim mladim ljudem možnost nadaljnega razvoja in šolanja. Mislim da je to bolje. Slabost usmerjenega izobraževanja in družbenega dogovarjanja v zvezi s tem pa je, da načrte in organizacijo oblikujejo v ožjih krogih izvajalcev, združeno delo pa je pogosto izločeno iz tega dogovarjanja. Mislim da so očitki, da združeno delo premalo sodeluje pri snovanju usmerjenega izobraževanja prav zaradi tega neutemeljeni. S centri usmerjenega izobra-

ževanja bomo sicer dosegli boljši pouk, vendar je prav za Žiri problem prevozov, saj bi marsikdo lažje obiskoval pouk v Ljubljani, ker se ne bi bilo treba presedati, tako pa morajo obiskovati pouk v Kranju ali kuharji celo na Bledu.

Še besedo dve o samem izobraževanju v tovarni; mislim, da smo dosegli, da se povečuje interes tudi za čevljarstvo stroko. Med uspehi bi lahko omenila poklicno čevljarstvo šolo za redno zaposlene, jezikovne tečaje, kjer pa je bilo več osipa in razmeroma dobro urejeno izredno izobraževanje ob delu. Mislim, da bi zlasti za tečaje tujih jezikov morali sodelovati z drugimi delovnimi organizacijami v Žireh, kar bi usposabljanje pocenilo.

Med težave pa bi uvrstila že omenjene vožnje v kraj šolanja, saj vemo kako slabe ceste imamo, potem visoke cene potovanj in stroškov šolanja, zapravljen ure na potovanjih in še marsikaj.

**Eva Dolenc — organizatorica izobraževanja**

Omenila bi, da zelo uspešno sodelujemo tudi z Delavsko univerzo v Škofji Loki, zelo dobro pa sodelujem z odborom za izobraževanje, kjer deluje nekaj izkušenih delavcev. Odbor dela precej samostojno in očitno uživa tudi zaupanje delavskega sveta, saj običajno nikdar ne dvomi v pravilnost njegovih odločitev.

**Marta MLINAR**

— vodja kadrovske službe

Kot veste je kadrovska služba del splošno-organizacijskega sektorja. Vemo tudi, da so oprava na žalost še vedno le preveč uslužnostne narave in premalo strokovno poglobljena. Mnoge kadrovske zadeve se rešujejo drugje in zanje vzemo prepozno. To ne vzbuja le slabe volje delavcev kadrovske službe, tem-

**Marija Kastelec: probleme imamo s periodičnimi pregledi**





Važno je da vemo

Važno je da vemo

Važno je da vemo

več tudi nezadovoljstvo delavcev, posebno če se stvari ne urejajo dovolj strokovno. Zavedamo se, da kadrovske politike ne moremo voditi le v kadrovske službi; da se moramo povezovati z drugimi strokovnimi službami, vodstvi temeljnih organizacij, samoupravnimi organi in družbenopolitičnimi organizacijami.

V naši službi so zaposleni mladi ljudje in morda je v tem tudi treba iskati vzrok za kačček nezaupanja drugih do našega dela.

Vendar mislim, da mladost v tem pogledu ne vpliva na strokovnost dela.

Sodelavke so že ocenjevale razmere na svojem področju. Morda bi dodatno še omenila, da naše delo narekuje predvsem sprotne situacije in premalo načrtno planiranje kadrov na podlagi proizvodnih potreb. Pogosto se nam dogaja, da moramo rešiti nek problem v hipu, kar pa ni mogoče.



Marta Mlinar  
— vodja kadrovske službe

Alpina bo v prihodnjih petih letih izgubila 170 do 180 delavcev, ki bodo odšli v pokoj. Dvomim, če bo možno z usmerjenim izobraževanjem nadoknaditi te delavce, ker smo v zadnjih letih z lučjo iskali kandidate za čevljarke poklice, kar pa se je v zadnjem času nekoliko izboljšalo. Žal pa se za naš poklic odločajo bolj dekleta in premalo fantje.

Med večje težave delavcev Alpine sodi tudi stanovanjsko vprašanje, ki ga seveda kadrovska služba, ob pomoči komisije, rešuje kolikor je le mogoče. Mislim da je razdelitev sredstev za stanovanjsko izgradnjo zadovoljiva, seveda pa večina vidi le svoj problem in premalo upošteva pogoje drugih. Mislim, da bi v zvezi s stanovanjskimi posojili morali bolj pospeševati namensko varčevanje.

Z regresom za dopust smo letos imeli veliko težav. Mislim, da bi morali v prihodnje pra-

vočasno vključiti vse dejavnike, ki naj pripravijo svoje predloge, da bi bila pravočasna uskladitev mogoča.

Čaka nas veliko in težavno delo, ko bomo izvajali predvideno prerazporeditev delavcev iz plastike. Poskrbeti bo treba za pravilen postopek in že od vsega začetka bo kadrovska služba morala sodelovati. Mislim, da se bomo s tem izognili mnogim težavam.

Ze leta načrtujemo zaposlitev socialnega delavca, ki bi se lahko povsem posvetil socialnim problemom delavcev. Mislim, da je ta potreba vedno večja. Socialnih vprašanj je vedno več, med njimi naj omenim le ugotavljanje vzrokov za slabo doseganje norm in možnost prerazporeditev, sodelovanje z invalidi, mladimi delavci, starejšimi in bolehnimi, velik problem pa je tudi alkoholizem, kjer smo še vedno preveč tolerantni v škodo alkoholikov in kolektiva.

Mogoče bo prav ta prispevek pripomogel, da se bodo razmere na področju kadrovanja, od planiranja do sodelovanja s strokovnimi službami in posamezniki, izboljšale.

Gre vendarle za službo, ki poizkuša skrbeti za razreševanje vprašanj, ki jih druge službe ne morejo in nimajo časa razreševati same. Cilj bo dosežen, če bomo delali to kar znamo in pri tem na delovnem mestu, v delovni organizaciji in v krajevni skupnosti, z združenimi močmi in strokovno obvladali pogoje našega dela in življenja.

Tekst: Nejkto Podobnik  
Foto: Brigita Grošelj

## Krvodajalska akcija v Žireh

Vsako leto v juliju v našem kraju poteka krvodajalska akcija. Tedaj nas klic Rdečega križa Slovenije »DARUJMO KRI DANES, MORDA JO BOMO ŽE JUTRI SAMI POTREBOVALI!« spomni, da se zavemo svojega zdravja in obnem stiske in nemoči neznanih ponesrečencev, bolnikov, nosečnic, ki jim naša kri pomeni nenadomestljivo zdravilo, nujno za rešitev njihovega življenja.

Mislim, da v naši delovni organizaciji ni nikogar, ki bi se ne zavedal nesebičnosti in plemenitosti darovanja krvi. Zavedajoč se tega, so premagane tudi vse težave, ki zaradi krvodajalske akcije nastopijo pri organizaciji dela v proizvodnji. Zato je tudi skrb, da krvoda-

jalska akcija ne bo uspela, odveč. Nasprotno, vsako leto je zelo dober odziv in to kljub temu, da krvodajalcem ne moremo zagotoviti prostega dne.

Med udeleženci je mnogo mladih, ki dajo svojo kri prvič, niso pa redki tudi tisti, ki so dali kri petič, desetič ali celo večkrat.

Letos je Alpina dala iz svojih vrst 307 krvodajalcev, od tega TOZD Obutev Gorenja vas 45, TOZD Plastika 33, TOZD Obutev Žiri 153, TOZD Prodaja (brez prodajaln, ki so izven naše občine) 13 in delovna skupnost skupnih služb 63.

Vsem, ki s svojo krvjo rešujejo življenja, se zahvalujemo za njihovo plemenitost!

Marija KASTELEC



Krvodajalske akcije v Žireh vedno lepo uspevajo

KRIŠPIN OBUTNIK : na dopustu !!



Z regresom za dopust smo letos imeli veliko težav. Mislim, da bi morali v prihodnje pra-

To je naš kraj

To je naš kraj

To je naš kraj



## Naš nekdanji sodelavec Jože Peternelj je napisal roman

Jože Peternelj-Mausar, ki je do leta 1971. delal v Alpini, je bolj znan kot slikar samouk, saj je razstavljal že po vsem svetu. Očitno pa je, da se Jože že dlje časa ukvarja tudi z drugimi dejavnostmi. Začel je kot »muzikant«, kasneje se je posvetil slikarstvu, od leta 1963. pa tudi piše. Leta nazaj smo tudi v našem časopisu že objavljali njegove pri-spevke.

Njegovo največje literarno delo pa je nedvomno roman Vrnitev, ki ga je začel pisati še kot delavec Alpine. Sodimo da je prav, da mu tudi v našem časopisu posvetimo nekaj več pozornosti, zato smo ga obiskali na domu.



»V meni je neprestana želja, da bi nekaj povedal; tisto, kar razmišljam o življenju, o svoji okolici, o odnosih med ljudmi... To me je napotilo, da sem se lotil tudi romana, ki je sploh prvo večje leposlovno delo kakega tukaj živečega Žirovca. Še posebna spodbuda mi je bilo dejstvo, da sem s svojo generacijo živel, po mojem mnenju, v najbolj zanimivem in pestrem času, saj smo doživeli kar štiri revolucije: vojno, socialno, tehnično in seksualno. Delček tega življenja sem skušal opisati tudi v mojem prvem romanu... Skratka, pišem kot slikar: menim, da ni najbolj važna zgodba, temveč obdelava.«

Ali bi lahko napisali ta roman, če ne bi iz kmečkega mladeniča postali delavec v Alpini?

»Prav gotovo ne, saj so nekatera izhodišča mojega romana

del osebne poti, ki je ista, kot jo je prehodil junak romana Andrej. Važno je, da iz življenja poznam kmečko okolje, delavski razred. Tako sem lahko opisal ta prelom, ki sem ga doživel sam in dobil pobudo za roman Vrnitev, ki kljub tragičnemu koncu obeta boljše čase tudi za kmečkega človeka.

Sicer pa sem začel najprej z manj zahtevnimi literarnimi oblikami, s črticami. Tak roman, kot je Vrnitev, človeka zaposli najmanj dve zimi popoldanskega dela, da je rokopis končan. Vrnitev je zahtevala še 15 let zorenja, da je bilo delo kolikor toliko pripravljeno za tisk.

Pri tem mi je dosti pomagal, z nekaterimi tehničnimi napotki. Rado Jan, ki je tudi napisal spremno besedo k mojemu romanu. Mislím, da je roman ocenil pošteno in strokovno, za kar sem mu izredno hvaležen.

Sicer pa pisanje romana ni tako enostavna reč, saj ne gre brez veliko dela in ljubezni do pisanja. Splošno družbeno razgledanost, ki sem si jo pridobil prav v Alpini, lahko koristno uporabim tudi v svojih delih. Pripravljam tudi nov roman, ki je v grobem tudi že končan. Delovni naslov je Andraž in Dolinci, ki se spet godi na našem območju. Postavljen je v čas od leta 1926 do 1955 in obravnava probleme bajtarja-kmeta Andraža. Nastalo je dokaj obsirno delo, saj bo roman obsegal kar okrog 500 strani. Toda prav gotovo bo do izdaje preteklo še več let.«

Upamo, da stabilizacijski časi ne bodo preveč ovirali izdaje drugega romana Jožeta Peternelja in da se bo le-ta čimprej pojavil na policah knjigarn. Naj med drugim tudi omenimo, da roman Vrnitev lahko kupite tudi v žirovskih trafikah.



Friderik Lazar, direktor TOZD Agromehnika, se je pravkar srečal z Abrahamom.

Toda ta prilika ni bila edina, ki nas je napotila v njegov dom, da se pogovorimo o njegovi nenavadni življenjski poti.

»Namenjeno mi je bilo, da bom ostal na kmetiji«, pripoveduje naš rojak, »toda kruha je bilo tedaj na tako majhni kmetiji premalo. Resda smo imeli doma tudi obrt, izdelavo cementnih izdelkov, vendar družba tedaj razvoju obrti ni bila posebno naklonjena. Mene osebno je še posebno vlekla tehnika in zato sem leta 1959. odšel od doma.

Pristal sem v Kranju na tedanjem Kmetijskem posestvu in začel kot traktorist, s pogojem, da v treh mesecih naredim ustrezen izpit. Uspelo mi je...«

Tedaj se je začela hitra pot navzgor, kot temu pravimo. Že prvo leto je postal delovodja, nakar so ga v delovni organizaciji poslali v srednjo kmetijsko šolo. Po končani šoli je v sedanjem Kmetijsko živilskem kombinatu v Kranju prevzel vlogo vodje strojnega parka in servisnih delavnic.

To je trajalo nekako sedem let, vendar ambicije in možnosti so Frida Lazarja napotile v komercialo, kjer je postal strokovni sodelavec za prodajo kmetijske mehanizacije. To delo je bilo svetovanje in vodenje prodaje.

»Postalo mi je nekako dolgčas, saj me je bolj vleklo

konstruiranje kmetijskih strojev. Ko sedaj razmišljam o svojem delu na tem področju menim, da so zasnove za moje konstrukcijsko delovanje bile že v Žireh, saj sem že tedaj izdelal posebno brano za krompir. Posebno sem se posvetil konstruiranju škropilnic in tedaj je bilo seveda treba te ideje izvesti tudi v praksi, od prototipa do redne proizvodnje strojev. Ni mi kazalo drugega, kot da sem se pričel ukvarjati tudi z organizacijo same proizvodnje, približno od leta 1968. Tako je naša delovna enota leta 1975. imela že vse pogoje za samostojno organizacijo temeljne organizacije, katero sem od tedaj naprej tudi vodil. Temeljna organizacija, ki sedaj šteje blizu 60 delavcev in se ukvarjamo predvsem s proizvodnjo kmetijske mehanizacije, manj pa s prodajo in servisiranjem, je postala glavni proizvajalec kmetijske mehanizacije v Jugoslaviji.

Sicer pa Frido ne namerava ostati organizator dela v Agromehniki, saj pravi, da to človeka predvsem utruja... Bolj se želi posvetiti konstruiranju. Med drugim elektronskemu doziranju škropilnih sistemov, kjer je prve korake že naredil.

Ob tako ustvarjalnem delu pa ni pozabil na svoj domači kraj in svojo malo kmetijo, kjer še vedno, za svoje veselje, kmetuje ob sobotah in nedeljah in redno redi 6 do 7 bikov. Zemljo pa obdeluje predvsem strojno.

Marsikdo še danes meni, da je pot traktorista do direktorja tozda praktično nemogoča. Življenjska in delovna pot našega rojaka je živ dokaz, da to ne drži. Važna je le volja do dela in seveda sposobnost iskanja in ustvarjanja.







# To je naš kraj • To je naš kraj • To je naš kraj



## Del naših potreb uresničenih

10. julija smo v Žireh odprli novo lekarno. Prav gotovo je to za Žiri lepa pridobitev, saj je bilo res nujno, kajti dosedanja prostori lekarne nikakor niso ustrezali niti minimalno zahtevanim pogojem. Res pa je tudi, da je bila gradnja načrtovana že več let nazaj pa zaradi različnih razlogov ni bilo možno začeti z gradnjo prej. Že pred leti se je dr. Košir, tedanji vodja TOZD Zdravstvenega doma Škofja Loka, zelo zavzel za gradnjo zdravstvene postaje, ki bi poleg lekarne obsegala tudi zdravstveni dom. Projekti, po katerih je bila sedaj zgrajena lekarna so seveda ostali isti, tako da bo še vedno možno dograditi zdravstveni dom, kot je bilo prvotno načrtovano.

V Žireh se zavedamo, da so stabilizacijski ukrepi vsepovsod nujni, da je veliko sredstev potrebno vložiti tudi v Gorenji vasi, kjer bodo odprli rudnik urana in bodo zdravstvene usluge zelo razširjene, na drugi strani pa zanesljivo ni pravilno, da dogovore in sporazume spreminjamo, ne da bi o tem obvestili zainteresirano krajevno skupnost, v tem primeru Žiri.

Dočakali smo vsaj prvo fazo, to je otvoritev lekarne po projektu dipl. ing. arh. Danila Oblaka.

Na otvoritvi se je zbralo nekaj sto krajanov, ki jim je najprej spregovoril medobčinski sekretar Zveze komunistov za Gorenjsko Zdravko Krvina,

ki je ocenil, da je lekarna res velika pridobitev za Žiri, hkrati pa sodi med najlepše tovrstne objekte v Sloveniji. Prav gotovo je ta gradnja tudi rezultat združenih sredstev, ki jih delavci združujemo na Gorenjskem, kajti z lastnimi silami bi ob tako široko zastavljenem programu, kot je trenutno v Žireh, to težko zmogli.

V kulturnem programu so sodelovali tudi moški pevski zbor Alpine in pihalni orkester Alpine.

Vodja lekarne v Žireh je spregovorila o gradnji stavbe in težavah, ki so jih pri tem imeli, saj je v začetku letošnjega leta že kazalo, da bo potrebno gradnjo lekarne ustaviti, ker je zmanjkalo sredstev. Direktorici lekarne iz Kranja mag. Burdychovi je uspelo dobiti kredite v tovarni zdravil Krka iz Novega mesta in tako je gradnja tekla naprej.

Po otvoritvi smo si lahko lekarno tudi ogledali. Res je zelo sodobna in zanimivo je bilo tudi za nestrokovnjake. Presenetilo nas je tudi to, da je lekarna začela z rednim izdajanjem zdravil že naslednji dan po otvoritvi.

V stavbi so tudi drugi prostori, ki so potrebni za sodobno pripravo zdravil, med njimi laboratorij in skladišče. Poskrbljeno je tudi za stanovanja lekarniških delavcev, tako da bodo pogoji dela odslej res ugodni.



Vsi smo si z zanimanjem ogledovali notranjost lekarne, ki bo odslej tudi bolje založena z zdravili.

## Tudi to je rekreacija ...

Žirovci se še dobro spomnimo časov, ko smo množično hodili na igrišče pred Partizan in bodrili takratno člansko ekipo Kladivarja, ki je igrala v II. slovenski ligi — zahod. Potem pa so prišli portoroški sklepi. Ekipa je razpadla, center moške košarke se je preselil v Škofjo Loko. Nekaj igralcev Kladivarja je pričelo vaditi pri Lokainvestu, vendar so čez čas zaradi vožnje na trening v Škofjo Loko tudi ti prenehali igrati. Od moške košarke v Žireh tako ni ostalo ničesar več.

Igralci so nekaj časa še »trojkali«, a so se tudi tega kmalu naveličali. Gledalci pa so dobili nadomestilo v ženski košarki, ki se je v tem času, kar zadeva rang tekmovalništva, povzpela zelo visoko — od republiške do zvezne lige.

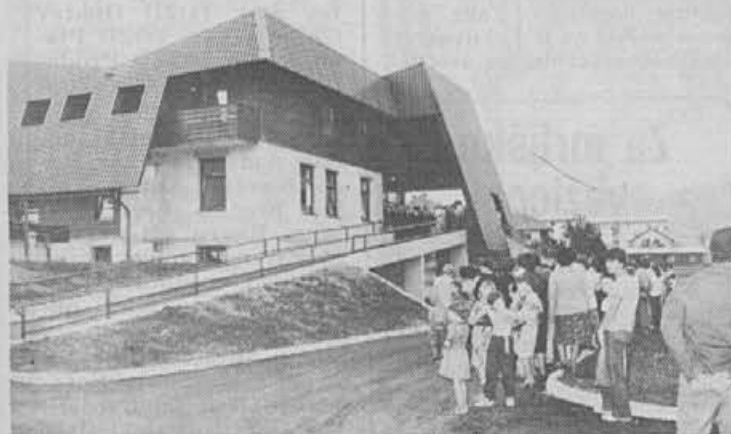
Tekmovalni duh pa ni dal miru in nekateri so začeli razmišljati, kako bi moško košarko v Žireh zopet obudili. Da bi ustanovili ekipo, ki bi igrala v gorenjski ligi: kje dobiti finančna sredstva?

Tako je pred tremi leti nastala trim liga za Poljansko dolino, ki je združevala predvsem ekipe iz delovnih organizacij Žirov, TVD Partizana Gorenja vas in ekipe Športnega društva »Poljana«. Denar za sodnike — zapisnikarje smo dobili od TTKS Škofja Loka (pravzaprav bi ga morali, a ga do sedaj iz neznanih razlogov še nismo). Prvo leto smo igrali tekme v telovadnici, katere najemnine so plačevali sindikati. Naslednje leto pa smo Trim ligo predstavili v poletni čas in sicer na igrišču pred osnovno šolo, ker dela pri DD Partizan še niso bila končana.

Letos pa se prvi del trim lige že bliža kraju. Tekmovanje se je odvijalo na igrišču pred DD Partizan in sicer ob torkih in petkih.

Prav tako kot igralci so se letos na igrišče vrnil tudi gledalci, ki smo jih prvi dve leti pogrešali in sicer so to v glavnem mladi navijači svojih ekip.

Lahko pa rečem, da je napredovala tudi kakovost. Ekipe (Nadaljevanje na 16. strani)



Nova lekarna v Žireh ima poleg vhoda za pešce tudi posebno rampo za prihod avtomobilov, kar je za take objekte zelo priporočljivo.



Ekipe Alpine se v rekreacijski ligi ni posebno izkazala



# To je naš kraj

# To je naš kraj

# To je naš kraj



(Nadaljevanje s 15. strani)

so zelo izenačene, lahko bi rekli, da s svojo mladostjo in hitrostjo izstopa ekipa študentov, pri Kladivarju igra glavno vlogo izkušnost, za Alpino pa bi lahko rekli, da so po »postavi« še najboljša ekipa primanjkuje pa jim vadbe, prav tako tudi ostali dve ekipi ne zaostajata za ostalimi — pozna se, da gre za manjše delovne organizacije, kjer težko izbirajo igralce, Mi-

zarsko podjetje si jih je celo nekaj izposodilo.

Drugi del lige se bo pričel v septembru. Takrat se bo tudi pokazalo, kdo je najboljši in kateri dve ekipi se bosta uvrstili v občinski finale, ki bo letos v Škofji Loki in na katerem igra 6 ekip; dve iz Poljanske doline, in štiri iz Škofje Loke, kjer imajo A in B trim ligo prav tako sestavljeni iz ekip delovnih, mladinskih in študentskih organizacij.

### Trenutni vrstni red

|                      |         |     |            |
|----------------------|---------|-----|------------|
| 1. Etiketa           | 6 točk  | 101 | (—2 tekmi) |
| 2. Kladivar          | 6 točk  | 79  | (—2 tekmi) |
| 3. Gorenja vas       | 6 točk  | 60  | (—2 tekmi) |
| 4. Alpina            | 2 točki | —   | 67         |
| 5. Poliks            | 2 točki | —   | 72         |
| 6. Mizarsko podjetje | 2 točki | —   | 81         |

Etiketa, Kladivar in Gorenja vas morajo odigrati še vsak po dve tekmi preden bo končni vrstni red prvega dela trim lige za Poljansko dolino dokončno odločen.

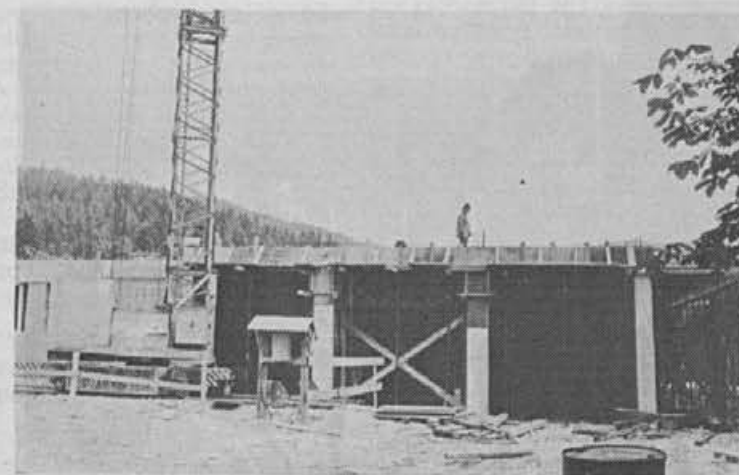
V jesenskem delu pa pričakujemo še ostrejšo igro in več gledalcev — predvsem starejših.

Milena Padovac

## Oktobra nov gasilski dom na Dobračevi

O pripravah na gradnjo novega gasilskega doma na Dobračevi smo pisali že ob koncu lanskega leta, takrat ste lahko prebrali, da bo gradnja stala predvidoma 5. milijonov din in da jo poleg sredstev društva sofinancirajo še požarna skupnost občine Škofja Loka in združeno delo v Žireh.

Vsa sredstva po predračunu smo zbrali že v prvih mesecih letošnjega leta in to nam je omogočilo, da smo končno dobili tudi gradbeno dovoljenje. Izvedli smo obsežno akcijo zbiranja lesa, ki je izredno lepo uspela. Številni člani našega društva so posekali les in ga pomagali spraviti iz gozdov na



Gasilski dom na Dobračevi hitro raste

žago. Prav zares se moramo ob tej priliki lepo zahvaliti vsem darovalcem in članom, ki so sodelovali pri spravilu lesa.

Gradnjo gasilskega doma je prevzel Tehnik Škofja Loka. Prvotno smo bili dogovorjeni, da z gradnjo prične že v prvih mesecih letos, vendar smo se zedinili, da najprej dokonča most na Ledinici, pa tudi vremenske razmere niso bile najbolj ugodne; tako se je gradnja pričela šele maja.

V začetku so dela počasi napredovala. Teren je zahteval, da se posebno pozornost posveti temeljem, ki jih je bilo potrebno dodatno utrditi. To je zahtevalo več časa in dodatna sredstva. Tudi to je bilo opravljeno in sedaj že lahko vidimo, da gradnja napreduje, že »rastejo« zidane stene in že se kažejo oblike doma. Tako bo treba nadaljevati do jeseni saj računamo, da bomo ob krajevnem prazniku na Dobračevi lahko za na-

predek kraja prispevali novi dom.

Nadzor opravlja Lokainvest in njihovim strokovnjakom zaupamo, da bodo poleg izvajalca poskrbeli, da bo objekt v redu. Smo pa bili v juniju deležni še drugega nadzora. Služba družbenega knjigovodstva Kranj je opravila inšpekcijo finančnega poslovanja pri gradnji doma. Pregledana je bila vsa dokumentacija, od dovoljenj za gradnjo, prijave investicije SDK in plačil. Naše poslovanje je ocenjeno v redu, le knjigovodsko evidenco po kontnem planu bomo morali še imeti.

Posebno poglavje pri gradnji bodo seveda podražitve, na katere kar moramo računati. Pričakujemo pa, da bomo z lastnimi silami in s pomočjo drugih, saj pravzaprav ne gradimo zase, ampak za družbene potrebe, tudi to rešili in gradnjo dokončali brez novih težav.

Majda JESENKO

## 10. srečanje planincev z zamejskimi rojaki v Slovenski Benečiji

Letošnji organizator planinskega srečanja z zamejskimi Slovenci je bilo Beneško planinsko društvo Čedad.

V nedeljo, 14. junija 1981 smo se na takem srečanju zbrali palminci iz Tržaške, Goriške, Slovenske Benečije, Slovenci iz avstrijske Koroške in iz matične domovine Slovenije — to pot v slovenski vasi Brdo nad Tersko dolino. Iz Žirov nas je bilo 35, in s tem smo potrdili, da nismo pozabili na naše rojake, ki že stoletja kljubujejo nezadržnemu potujčevanju.

Organizator prvega takega srečanja je bilo Planinsko društvo Jesenice. Tedaj je bilo na srečanju le kakih 20 planincev. Kasneje so srečanja postala množična. Taka srečanja so bila na Golici dvakrat na Bleščeči planini na avstrij-

skem Koroškem, pri koči na Gozdu pod Vrščem, na nekem vrhu pri Doberdolu, v Vratih, v Steverjanu pri Gorici, na Blegošu, na Matajurju nad Čedadom in letos v Brdu nad Tersko dolino v slovenski Benečiji. Prihodnje leto pa nameravajo tako srečanje organizirati na Pristavi na Javorniškem Rovtu pri Jesenicah.

(SE NADALJUJE)

### Za mrliško vežico so darovali

- Franciška Potočnik, Račeva 16 — 1.000 din
- DPD Svoboda Žiri ob smrti skladatelja Antona Jobsta 1.500.— din
- Sorodniki Andreja Bogataja, Žirovski vrh 60, namesto venca 1.000.— din.

»DELO-ŽIVLJENJE« je glasilo ALPINE, tovarne obutve Žiri, Stara vas 23. n. sol. o., ki ima v svoji sestavi TOZD Obutev Žiri, TOZD Obutev Gorenja vas, TOZD Plastika Žiri, TOZD Prodaja Žiri in Delovno skupnost skupnih služb.

Ureja ga uredniški odbor: Anica Govekar, Rado Kavčič, Anton Eniko, Srečko Erznožnik, Ivan Reven, Mišo Čepak, Anuška Kavčič — tehnični urednik, Nejko Podobnik glavni in odgovorni urednik.

Izhaja mesečno, naklada 2000 izvodov. Fotografije Brigita Grošelj. Tisk TK Gorenjski tisk, Kranj.