



Štev. 2

V Ljubljani, 15. februarja 1941

Leto 58

VSEBINA: Skrb za povečanje kmetijske proizvodnje. — Nasveti — razgovori — izkušnje. — Za večjo donosnost krompirja. — Skrbimo za pravilno prehrano našega rastlinstva z dušikom. — Važnost kolobarjenja. — Žičniki. — Slovensko vinarstvo pred važnimi nalogami. — Rez vinske trte po pozebi. — Prašičjereja. — Ohromelost svinj. — Čebelarstvo v Sovjetski Rusiji. Širimo medovito gozdno drevje! — Par besed o zavarovanju goveda. — Letni občni zbori podružnic. — Dvodnevni tečaj za zatiranje škodljivcev in bolezni ter škropljenje sadnega drevja.

Skrb za povečanje kmetijske proizvodnje.

Ing. B. F.

Na konferenci, ki je bila v kmetijskem ministrstvu 13. t. m., o setvi letošnjih spomladanskih posevkov in o organizaciji dela zaradi posejanja vseh razpoložljivih površin, kakor tudi za izboljšanje in povečanje živilskega pridelka, so poleg predstavnikov kmetijskega ministrstva in načelnikov banskih uprav sodelovali tudi predstavniki ministrstva za vojsko in mornarico, inšpektor državne obrambe, ministrstva za prehrano in preskrbo, zastopniki direkcije za zunanjo trgovino, Zveze kmetijskih zbornic, Glavne zadružne zveze in Srbske kmetijske družbe. Po zaslišanju strokovnih referentov o vprašanju pozitivne in povečanja setve letošnjih spomladanskih posevkov in o vprašanju izboljšanja živilske proizvodnje ter o sklepih, ki so bili sprejeti na predhodni konferenci z načelniki kmetijskih oddelkov banskih uprav, ter po vsestranski razpravi, se je soglasno ugotovilo, da je v ta namen potrebno izdati sledeče ukrepe:

1. Da se v polnem obsegu uporabijo obstoječi predpisi ali po potrebi izdajo novi, ki bodo določili stroge sankcije. S temi ukrepi se bo zagotovilo, da bodo vse neobdelane kmetijske površine v bodoče obdelane in posejane.

2. Še pred setvijo je treba zagotoviti kmetovalcem rentabilne minimalne cene za njihove pridelke in vse cene v državi po možnosti stabilizirati.

3. Terensko delo v kmetijski služ-

bi je treba čim bolj ojačiti in je treba kmetijske strokovne organe razbremeniti drugih dolžnosti, ki nimajo zveze z delom za pospeševanje kmetijske proizvodnje.

4. Ministrstvo za vojsko in mornarico naj po možnosti omeji ali pa oprosti za čas, ko se opravljajo spomladanska poljska dela, od vojaških vaj ali pa naj daje pogostejše krajše dopuste obveznikom in živini, kakor tudi kmetijskim strokovnjakom v javni službi.

5. Banskim upravam naj se v korist njihovih semenskih skladov podele takoj nova denarna sredstva za plačevanje razlike med cenami semenskega in trgovskega blaga.

6. Prometno ministrstvo naj odredi, da se bo semensko blago čim hitreje in brez odlašanja odvažalo na namembne postaje.

7. Ukinejo naj se odpreme dovoljenja za semensko blago od strani Prizada, ali pa naj Prizad od strani banskih uprav daje dovoljenja brez slehernega odlašanja.

8. Za prehrano živine in za povečanje proizvodnje živilske hrane naj se zagotove živinorejcem potrebne količine semena rastlinja za krmo. Tovarne olja naj do konca tega meseca dajo na razpolago živinorejcem vse razpoložljive količine, in sicer okoli 1000 vagonov oljnih tropin, po cenah, na podlagi katerih so kalkulirali pri določanju cen olja. Prav tako naj sladkorne tovarne odstopijo suhe rezance po

ceni, po kateri so jo obračunavali pridelovalcem sladkorne pese.

9. Zagotove naj se potrebna sredstva za izvedbo zadružne in izvenzadružne selekcije, kakor tudi za nakup zadostnega števila izbranih samskih živinčet za razplodbo. Obenem naj se točno izvaja licenciranje.

10. Izdajo naj se potrebni ukrepi, da se vsa izbrana, zlasti pa samska plemenska živinčad, zadružne in nezadružne selekcije oprosti vpklicev v vojaške namene do skrajne nuje.

11. Izdati je treba potrebne ukrepe, da se prepreči klanje moškega in ženskega zaroda, ki je sposoben za razplodbo.

12. Za izvedbo sklepov te konference naj se ustanovi pri kmetijskem ministrstvu stalen odbor iz vrst predstavnikov kmetijstva.

Že pred konferenco v ministrstvu je banovina Hrvatska v lastnem delokrogu podvzela razne ukrepe in izdala potrebna navodila kmetovalcem. Tako kmetijski oddelek te banovine ugotavlja, da je bilo v jeseni za okoli 20% manj posejane ozimne pšenice kot sicer, kljub temu da je bilo razdeljeno 145 vagonov semena ozimne pšenice in 2,5 vagona semenske rži.— Toda tudi to, kar je bilo posejano, ni najbolje, ker je bila kaljivost semena vsled neugodnih lanskih rastnih prilik samo okoli 80% namesto normalnih 95% in ker je pšenica sejana po koruzi, ki je prepoznano spravljena. Verjetno je, da pšenica ne bo dobro prezimila in zato je tudi nastopilo živahno povpraševanje po semenu jarih žit (pšeni-

ce, rži, ječmena in ovs). Spriču teh neugodnih izgledov je kmetijski oddelk izdal sledeče obvestilo:

1. Direkcija za zunanjo trgovino je bila naprošena, da nakupi, iz inozemstva seme jare pšenice »Manitoba«. Ker je pa malo verjetno, da bi se nakup posrečil, se priporoča, da kmetje posejejo v **februarju in najdalje do 10. marca** seme ozimne pšenice prolific kot jari posevek. Setev je treba čim prej izvršiti (ko izklijе, mora vsaj za nekaj ur zamrzniti), če tudi mogoče polje ni najbolje pripravljeno, ker zaenkrat druge pomoči ni, da bi se proizvodnja krušnega žita povečala.

2. Da bi se omogočila setev ozimne pšenice tudi pozneje, oziroma setev koruze na spomladi poplavljenih področjih, bo ban. kmetijska poskusna postaja v Osijeku izvedla jarovizacijo ozimne pšenice in koruze. (Kaj se razume pod jarovizacijo in kako se izvede pri pšenici, smo pisali v »Kmetovalcu« v letniku 1937 na strani 3. Glede jarovizacije koruze pa bomo poročali v prihodnji številki).

3. Priporoča se setev ozimnega ječmena kot jaro žito **najkasneje do 15. marca**, ker vlada veliko pomanjkanje v semenu jarega ječmena. Sicer daje taka setev za 10—15 odst. manj kot setev istega semena v jeseni, ali toliko rodi tudi jari ječmen manje.

4. Ker je verjetno, da bodo ozimni posevki slabo prezimili, jim je potrebno pomagati z umetnim gnojem čim sneg skopni in pred valjanjem. Valjanje je treba izvršiti čim se zemlja na površini posuši, a 14 do 20 dni zatem treba žito obranati.

Banovina bo dala za nabavo umetnih gnojil 20% podpore od nabavne vrednosti.

5. Lanska koruza je slabo dozorla in radi tega je potrebno, da se pred setvijo preizkusi kaljivost semena. Kjer se seje ozimna pšenica po koruzi, je vprašanje rane sorte koruze zelo pereče. Banovina je že lani nabavila seme takšne sorte ter ga bo letos množila, da ga bo za leto 1942 dovolj na razpolago.

6. Banovina je nabavila 100 mtc semena italijanske ljuške, ki je bila doma proizvedena in ga bo oddajala po polovični ceni. Pospeševati se mora proizvodnja živalske krme tudi na kraških zemljiščih in zato daje banovina 50% nabavne cene kot podporo vsem onim, ki bodo sejali mešanice francoskega ljuška in pasje trave.

Isto podporo dobe tudi oni ki bi popravili travnike z zasejavanjem posameznih travnih mešanic.

7. V slučaju vremenskih nezdog (toče, poplave) je banovina sebi zagotovila 10 vagonov semena činkvartina za naknadno setev.

8. Da ne bi tvornice špirita uporabljale zdravo koruzo za izdelavo špirita, je banovina podvzela akcijo, da se posejejo večje površine s sladkorno peso, ki naj bi služila v bodoče kot surovina. Razdelilo se bo brezplačno seme sladkorne pese in razen tega se bo za vsak oral posejane sladkorne pese izplačalo kmetom 300 din kot premija. Pri nabavi umetnih gnojil za sladkorno repo se bo dajala podpora 25% od nabavne vrednosti. Pridelovalcem repe je osigurana primerna cena (47 din za 100 kg), a odpadki pri fabricaciji špirita (repni rezanci) se bodo vračali proizvajalcem za živalsko hrano.

9. Iz Holandije bo banovina nabavila 6 vagonov krompirja za seme, rane sorte Bintje, ki se je v 4letnih vzorednih poskusih pokazala kot prikladna za prilike na hrvatskem Primorju.

10. Napravljene so koraki za nabavo 10 vagonov semena konoplje in 1 vagona semena lana.

Tudi pri kmet. oddelku naše banske uprave je bila pred konferenco v ministrstvu anketa, ki je proučevala vprašanje, kako bi se mogla še letos čim bolj dvigniti proizvodnja hrane v Sloveniji. Na anketi so bili zastopniki kmetijskega oddelka ban. uprave, Kmetijske zbornice, Kmečke zveze, Gospodarske zveze, Preveda in kmetijske šole v Št. Juriju ob juž. žel. Poročilo ne pove, zakaj niso bile zastopane tudi druge državne in banovinske ustanove, oziroma organizacije kmetov, ki bi gotovo mogle koristno sodelovati pri reševanju tako važnih vprašanj.

Iz poročila referenta posnemamo, da je kmet. oddelk v jeseni preskrbel za izmenjavo domačega semena pšenice z zboljšanim semenom domačega izvora, deloma tudi iz Banata, ki se je oddajalo po znižani ceni. (Kot čujemo je bilo tako nabavljeno in razdeljeno okoli 12 vagonov semena, večinoma v severnih krajih banovine). Tudi razkuževanje semena se je propagiralo in so se dajale podpore za skupno razkuževanje. Med ukrepe, ki naj služijo za dvig produkcije, navaja poročilo tudi okrožnico na vsa okrajna načelstva in opozorilo

v časopisih na možnost nabave apnenega dušika po znižani ceni.

Za spomladansko setev je po mnenju referenta treba predvsem poskrbeti za izmenjavo semenskega krompirja, za kar je akcija že v teku. Pomanjkanje za naše kraje prikladne sorte koruze naj bi rešila neka zadruga, ki naj bi nabavila takšno seme. Kje ga bo nabavila in kako se bo to seme razdelilo, poročilo ne pove. Verjetno to ne bo lahka naloga, ker kakor iz poročila banovine Hrvatske sledi, takšnega semena pri nas ni lahko dobiti in ga bo v tej banovini šele leta 1942 dovolj na razpolago, ko bo razmnoženo onih 500 mtc, ki so na bavljeni v jeseni za te svrhe. Mnenja smo, da ne bi bilo odveč, če bi se tudi v naši banovini postopalo isto tako načrtno in pritegnilo radi selekcije prikladne sorte za naše posebne prilike še strokovno usposobljene moči pri naši kmetijski poskusni postaji. Smatramo namreč, da anketa ni bila popolna, ker se k razpravi tako važnih vprašanj ni povabilo tudi Kmetijske poskusne postaje, da bi se našlo odgovarjajočo smotrno rešitev tega vprašanja, če ne za sedanjost, pa vsaj za bodočnost.

Glede nabave umetnih gnojil, konstatira poročilo, da je njihova uporaba sedaj rentabilna, žal pa primanjkuje fosfornih gnojil. Pri tovarni za klej so podvzeli korake radi zbiranja kosti iz katerih bi se potem izdelovala fosforna gnojila.

Končno so bili na anketi sprejeti sledeči predlogi:

1. Izdajo naj se navodila občinam, ki naj skrbijo, da bo vsa njivska zemlja pravočasno obdelana in posejana. Ako pri kaki hiši manjka delavnih moči — zaradi vpoklica k vojakom ali drugih nujnih razlogov — naj občine po svojih organih in članih občinskega odbora poskrbijo za potrebno pomoč od strani sosedov.

2. V kolikor kmetijski oddelk banske uprave ne bo mogel obvladati vsega posla za preskrbo kmetov s semenskim blagom in v kolikor se kmetje oz. občine niso za to pravočasno javile, naj občine tudi poskrbijo, da v njihovem območju ne bo manjkalo semen za pomladanske setve in naj pravočasno zberejo naročila, izvršijo nabavo ter poskrbijo vse potrebno za prevzem semenskega blaga. Občinam naj pri tem delu pomagajo v prvi vrsti blagovne zadruge pa tudi strojne in druge kmetijske zadru-

ge. Ravno tako naj občine s pomočjo zadrug skrbe tudi za skupno nabavo umetnih gnojil po možnosti v vagonških množinah.

3. Pospeševati je treba proizvodnjo in konsum dobre zelenjadi. Zlasti mali ljudje in revnejše družine si lahko pridelajo z vrta obilo slastnega živeža. Zelo primanjkuje zemske in zgodnje spomladanske vrtnine. V vsaki občini je pravočasno preskrbeti zanesljiva zelenjadna semena in pravilno vzgojene sadike. Vrtovi se morajo temeljiteje obdelati, povečati in izboljšati, pripravljati je treba več komposta in vsak vrtni prostor intenzivnejše izkoriščati.

4. Ponovno in z vsemi silami naj se zavzamejo naše kmetijske organizacije in Kmetijska zbornica za odpravo trošarine na cement, ki se rabi za gnojišča in gnojnične jame, ter za znižanje cen cementu. Ob enem naj se zida uredba o obvezni graditvi gnojišč in gnojničnih jam.

Kot je razvidno iz vseh teh poročil, vsebujejo sklepi konference pri kmetijskem ministrstvu splošna navodila za one ukrepe, ki bi se naj podvzeli takoj. Vsak kmetijski oddelek pri banskih upravah pa naj bi podrobni program za svoje področje sam izdelal. Če primerjamo ukrepe, ki jih namerava podvzeti banovina Hrvatska s predlogi ankete pri kmetijskem oddelku naše banske uprave, bomo ugotovili, da vsebujejo prvi niz ukrepov, ki bi bili koristni tudi pri nas.

Tako iz poročila namreč ne moremo ugotoviti, da je naš kmetijski oddelek sam nekaj podvzel glede preskrbe semena jarih žit, trav, detelj, industrijskih rastlin in drugih kulturnih rastlin, kakor je to storila banovina Hrvatska. Edino naj bi bila v teku akcija glede semena koruze, o čemer je bilo že govora in akcija za izmenjavo semena krompirja. O slednji tudi ne vemo podrobnosti, saj še ni niti objavljeno, koliko je bilo lani priznanih krompirjevih posevkov po Okosemu in koliko je tega semenskega blaga na razpolago. Verjetno razpoložljiva količina ne bo pokrila potrebo, kakor je ni pokrila tudi v preteklih letih. Ali ne bi kazalo, da se priznanje krompirjevih posevkov razširi in da se ne priznavajo samo prijavljeni posevki, tem več posevki vseh posestnikov v okolišu, kjer se ugotovi, da so posevki zdravi in se prideluje krompirja čez lastno potrebo? Sedaj opažamo, da romajo dan za dnem

kmečki vozovi iz enega kraja v drugi radi nabave semena krompirja in da posestniki semenskega blaga dnevno povečavajo ceno, računajoč s tem, da se kupci ne bodo hoteli vračati s praznimi vozovi domov. Če se pa bodo razglasili celi okoliši kot sposobni za pridelovanje semenskega krompirja in bodo posestniki dobili izkaznice od Okosema, bo nabava olajšana in tudi ne bo mogoče neprimerno zvišanje cene ali prevare glede kakovosti.

Najbolj čudno se mi zdi, da predlogi ankete ne vsebujejo ukrepov, ki bi povečali proizvodnjo industrijskih rastlin, še manj pa krmnih rastlin, ki je spričo živinorejskega značaja našega kmetijstva eno od najbolj perečih vprašanj. Še celo v priporočilu, da se naj vse kmetijske organizacije in Kmetijska zbornica (zakaj ne tudi banska uprava?) zavzamejo za odpravo trošarine na cement, ni nikjer dotaknjena potreba cementa za gradnjo silosov, ki šele omogočajo smotrno proizvodnjo in izrabo krmnih rastlin potom živinoreje. Ne moremo verjeti, da vprašanje živalske hrane ni bilo predmet te ankete. Ali ne bi bilo zopet potrebno, da se obnovi pred leti opuščeno razdeljevanje travnih semen in pospeševanje proizvodnje travnih semen potom krožkov? Da se je to delo smotrno nadaljevalo, bi ne bili letos v takšni zadregi glede travnih semen, ki jih iz inozemstva ne moremo uvoziti, doma pa je proizvodnja nazadovala.

Važno vprašanje živinoreje, preskrba semena krmne pese, tudi ni bilo predmet razprav na anketi. To vprašanje je za našo banovino bolj važno kot drugod v državi. Ker se na merodajnih mestih, ki odločajo o uvozu na nujnost uvoza teh semen ni dovoljno opozorilo tudi uradno, se ni mogla trgovina, kateri je oskrba s tem semenom popolnoma prepuščena, založiti z njim. Za setev na 6000 ha, kolikor se seje krmne pese v naši banovini, bo na razpolago po sedanjih izgledih le petino potrebne količine semena.

Nekako isti položaj je glede preskrbe semena za vrtnarstvo, ki ga anketa posebno priporoča. Tudi s temi semeni trgovina ni dovoljno preskrbljena radi težav pri uvozu.

Mogoče bo kmetijski oddelek sedaj, ko je bilo na konferenci v kmetijskem ministrstvu naglašeno, da treba banovinske semenske

fonde izdatneje denarno podpreti, pokazal več lastne iniciative. Po priobčenih predlogih te ankete se namreč vidi, da se skoro vsa skrb za povzdigo produkcije nalaga občinam, brez ozira ali so sredstva in pogoji za tako delo na razpolago.

Tako naj občine skrbe za pravočasno obdelavo in setev vse njivske zemlje. Po dosedanjih zakonskih predpisih za prisilne ukrepe občinam ne stoje na razpolago potrebni zakonski predpisi. Ti se morajo šele izdati, ker občine sedaj lahko same apelirajo na dobrohotno uvidevnost svojih občanov. Če pa se bodo takšni predpisi izdajali, občinam naj se dodeli le dolžnost nadzora in prijave neposejanih površin, izvedba pa se naj dodeli drugim upravnim organom, ki bodo lahko nastopili z večjo avtoriteto in večjim strokovnim znanjem.

Ravno tako smatramo, da občine lahko zbirajo v svojem okolišu, koliko znaša potreba poljskih in vrtnarskih semen, toda nabava in pravična razdelitev istih je dolžnost banske uprave in njenih organov. Zato se naj strokovnjaki pri srezih in banski upravi osvobodijo administracije, da se bodo mogli bolj posvetiti terenskemu delu, kot so predlagali na konfreni pri kmetijskem ministrstvu.

Anketa, ki jo je sklicala banska uprava, ni torej dala one rezultate, kot jih kmetijstvo nujno pričakuje. Značilno je, da smo sprejeli poročilo o anketi šele mesec dni pozneje kot so bili sklepi narejeni. Dnevno in tedensko časopisje je prineslo to poročilo brez vsakega komentarja, kar je zelo značilno za naše pojmovanje o važnosti kmetijstva. Častno izjemo napravlja le »Jutro«, ki je v svojem uvodniku z dne 2. februarja prineslo prav upoštevanja vredne pripombe in zahteve.

Smatramo, da je potrebno sklicati novo anketo, ki bo dala nove pobude kmetijskemu oddelku in ki bo predlagala, kolikor bo pač radi zamujenega časa še mogoče, kako se naj dotacije semenskega fonda in druga denarna sredstva za pospeševanje kmetijstva koristno uporabijo še za tekočo produkcijsko dobo. Mogoče ne bo odveč, če bi se na tej anketi razpravljalo tudi o pripravah našega kmetijstva za težko konkurenčno borbo s prekomorsko kmetijsko produkcijo, ki bo nastopila po končani vojni. Sicer se dokončni sklepi sedaj še ne

bodo mogli storiti, vendar pa bi razpravljanje o teh problemih opozorilo naše kmetijstvo, da moramo misliti z vso resnostjo na poveča-

nje proizvodnje in zmanjšanje proizvodnih stroškov. To so končno tudi problemi, ki so že sedaj aktualni.

Nasveti — razgovori — izkušnje.

94. Koruzne storže dajem sedaj kar cele kakršni so. Ne kuham, ne parim več. Tudi ne solim, ker je vsa naša krma soljena pri spravljanju. Dam zjutraj 1 koš in zvečer 1 koš. Na vsako glavo pride dnevno 2 kg. S tem prihranim 20 kg sena dnevno. Od dveh mesarjev dobim vsak petek približno 20 kg krvi. Vsak dan je skuhamo 4 kg. Nekaj dobijo kure, drugo svinje: 1 kg dnevno na glavo, z mešano skuhamo repo, peso ali korenjem. Svinje dobijo tudi dnevno pol kg zdrobljenih kosti na glavo.

95. Pripombe k nekaterim stavkom v člankih Kmetovalca št. 1.

»**Takoj po vojni** je kmet razpolagal z večjimi denarnimi sredstvi in je investiral denar v nakup strojev, umet. gnoja itd.«
→ V vsakem kraju je drugače. Pri nas so neredko kmetje kupovali zemljo po zelo visoki ceni, ne samo za lastno gotovino, ampak se pri tem še zadolžili za slab denar. Pozneje je bilo treba vračati drag denar, posledica — propast.

Ko je kmet dobil štirikrat več za par volov, kakor je dal za celo domačijo z živim in mrtvim inventarjem vred, sem upal: Sedaj se bodo kmetje rešili dolgov in začelo se bo drugo, boljše in napredno kmetovanje. Zgodilo se je ravno narobe! Zaradi visokih živinskih cen so prevzemali v tistih časih mladi gospodarji domačije po neprimerno visokih cenah in se tako neizogibno gospodarsko upropastili.

»**Pomanjkanje trpimo glede težkih kož.**«
Vso težko živino izvažamo v tujino v živem stanju. Sedaj po zimih in ker tujina nujno rabi živež, bi lahko izvažali meso in mesne izdelke. Kp bi ovce vsaj pred pred izvozom ostrigili! Težke kože, loj in volna, češar nam ravno tako zelo primanjkuje, bi ostalo doma!

V Nemčiji, kjer tudi primanjkuje podplatov, ustvarjajo veliko industrijo za obutev z lesenimi podplati. Iz južne Francije sem prinesel nekaj 5 parov cokel s seboj. Pozneje sem jih še enkrat naročil 10 parov, ker sem imel še tam znanca. Še pozneje sem enkrat naročil po osebnem dogovoru v kopitarni v Zusmu 50 parov lesenih podplatov. Nekaj sem jih porabil doma, druge razdelil. Bil so pač le čisto drugače, boljše izdelani, kakor z domačim ročnim delom. Naši hribovci imajo povsod cokle domačega dela, katere niso nič kaj prikupne oblike, med tem ko so bile cokle francoskega tovarniškega izdelka tako lepe, da bi jih kar gledal.

Občinskim revežem sem dal napraviti obutje z lesenimi podplati. Na čevlje, ka-

kor tudi na cokle pribijem kos starega, obrabljenega kolesarskega gumi plašča. Ropot se ublaži in po ledu ne drči.

Vsaka kmetijska hiša naj bi imela nekaj parov takšnih cokel. Nataknejo se v jutru, dokler se opravlja delo v hlevu. Naravnost sijajno pripravne so, kadar je treba po noči večkrat vstajati h kravam ob porodu.

Upam, da bomo kmalu dobili vzorce tega novega obuvala iz Nemčije. Pozneje se bo mogoče našel tudi pri nas kakšen podjetnik, ki bi se poprijel te zelo potrebne obrti.

»**Prvo vprašanje** je, kako naj kmet uporabi večje dohodke, ki jih ima zaradi **boljših cen.**«

Mogoče ima to vprašanje pomen za Srem, Banat in Bačko, kjer kmet prodava več vagonov pšenice, koruze in svinj. Večina naših kmetov si pri gornjem stavku misli: O Gospod, odpusti mi, saj ne ve, kaj piše.

»**Danes se kmet sme zadolžiti.**«
Nedavno sem vprašal prijatelja, ravnatelja močnega denarnega zavoda v mestu: »Če bi se naša graščina razprodala, bi rad kupil tisti del, ki meji na naše. Ali bi dobil za to potrebni denar pri vas?«
Odgovoril mi je: »Ne, popolnoma izključeno. Dajem samo kratkoročni kredit.«
Ta pa za kmeta ni, kakor tudi menica ne! Ali ni prijeten občutek, da nam nekdo velikodušno dovoli, da se smemo zadolžiti?

»**Kaj moramo** v lastnem gospodarstvu storiti kot pripravo na **težke čase?**«

Osredotočiti in poglobiti moramo naše misli in razmišljanja. Če molimo in prosimo na glas ali molče: »in reši nas vsega hudega«, pri tem večina sploh ničesar ne misli. Nekateri izrekajo sicer reši nas, mislijo pa reši mene in še zraven mojo družino. Le malo kateri se dvigne na višjo stopnjo. Priprošnjaji »reši nas hudega« moramo misliti na na neko gotovo zlo, katerega želimo biti rešeni. N. pr.: Reši nas ljudi in razmer, katere so krive, da primanjkuje soli, da jo kupimo kar 5000 vagonov na Madžarskem, čeravno imamo dolgo mersko obalo in solarne. Reši nas ljudi in razmer, ki so krive, da kupimo 1200 vagonov sladkorja na Češkomoravskem, čeravno so vsi pogoji dani, da bi lahko pridelali sladkorja za se in še za sosedne države. Drugi nam prodajajo sladkor, ki obstoji samo iz takih snovi, ki jih vzame pesa iz zraka, mi pa prodajamo v zameno živino, katera silno izčrpa zemljo na fosforjevi kislini. Takih

in podobnih pojavov je dolga vrsta. Kadar koli čitam o takšnih zadevah, imam vedno pred očmi številko en milijon. Milijon ima na čelu številko 1 in potem šest ničel. To pomeni, če je pri kakšnem velikem gospodarskem podjetju na vodilnem mestu mož, ki predstavlja gospodarsko enojko, ustvari milijonske vrednote. Če so pa na merodajnih mestih same gospodarske ničle in še le na zadnjih mestih enojke, nastanejo milijonske izgube. Za boljše preskrbo množic z življenjskimi potrebščinami je treba osušiti zamočvirjena zemljišča. Obenem pa tudi drenažirati različne gospodarske močvare, kjer bujno uspeva strupeni plevel.

96. Semenogojstvo. Ze več let si želim vsaj nekaj kg nalašč za seme vzgojene koruze. Vse kmetijske ustanove cele države ne nudijo niti enega stroka. Poizkusil sem s konjskim zobom. Ni za naše razmere, ker dozori prepozno. Čeravno vsak kmet odbere za seme najlepše stroke, zboljšanja ne doseže, ker ima vsako zrno lahko drugega očeta. Pri pšenici, če odberemo nekaj najlepših klasov, pri krompirju nekaj najbolj rodovitnih grmov, si lahko vsak posameznik s trajno odbiro seme zboljša. Pri koruzi je stvar bolj težavna, zamotana in spada v strokovne semenogojске roke.

»**Koliko odstotkov** naših kmetovalcev je pripravljenih plačati seme do 50% **dražje?**«
Res je, da kmetje na oglase in različna priporočila ne dajo veliko. Zato naj vsako novo seme poizkusijo najprej vse državne in druge javne ustanove. Sr. kmet. referent naj pridobi v vsaki občini vsaj enega posestnika, če mogoče absolventa kmetijske šole, da napravi poizkusno setev. Če se bo seme dobro obneslo, ne bo treba našim ljudem kar nič prigovarjati. Kar sami bodo naravnost planili po zboljšanjem semenu. Na praktična dejstva in izkušnje se kmetje zanesejo, na besede ne več!

97. Električno luč nisem napeljal v 2 družinski sobici. Mislim sem, pogosto bodo puščali goret brez potrebe in bo razsvetljava prišla predraga. Nedavno mi je električar povedal, kako se izračuna, v kolikih urah porabi električna svetilka 1 kilovat. Številka tisoč se razdeli s številom sveč, ki jih ima vsaka žarnica. N. pr.: 40 vatna svetilka v 25 urah, 5 vatna (svečna) pa v 200 urah. Petsvečna svetilka porabi na uro za 3 pare toka pri ceni 6 din za kilovat. Dal sem napeljati elektriko v te dve sobici in kupil dve petsvečni žarnici. Napeljava je danes stala še enkrat več kot nekaj. Ko bi bil to vedel pred 10 leti, ko sem napeljal elektriko, bi ob enem uredil tudi te dve sobici in si s tem prihranil 400 din. Nasveti o pravem času so veliko vredni.

98. Letos sem kupil blizu 100 qu apnega prahu po 16 din domov postavljeno,

da enkrat temeljito potrosim travnike in njive. Trošenje je zelo neprijetno delo. Z lopato ne gre dobro, roke oziroma prsti začnejo peči in boleti, čeravno jih namažemo z oljem. Apnim predvsem zato, da ni treba kupovati klajno apno za živino in svinje. Boljše je podati apno živini v rastlinah, kakor v drugih različnih praskih.

Ali nima kdo kaj praktičnega za trošenje apna in umetnih gnojil? Dragi tovarniški stroj kmet ne more kupiti, saj bi ga rabil letno komaj kakih 10 do 20 ur. Imamo precej iznajdljivih kmetijskih samoukov. Ko bi začeli premišljevali, bi se gotovo komu posrečilo sestaviti kaj praktičnega. Po mojem mnenju naj bi se priprava privezala zadaj za voz, ki bi ga napolnili z apnenim prahom. Prah bi sam padal ali bi ga metali v stroj, a ta bi trosil recimo na 2 m široko.

99. **Marčno številko »Kmetovalca«** posvetimo pridelovanju krompirja. Napišimo vse, kar je kaj važnega in spodbudnega, da bo zbrano v eni sami številki in ne bo raztreseno po vseh številkah celega leta.

Zberimo tudi vse vzpodbudne in poučne članke o pridelovanju jedilnega olja. Vsi, ki posedujemo zemljo, moramo letos pridelati olja vsaj za domačo potrebo, da ga ne bomo odjedali drugim stanovom. Nekdaj smo pri nas pridelali bučnega olja dovolj za dom. Že nekaj let sem prenehal saditi buče, ker nam pač vedno bolj primanjkuje delovnih moči. Letos bom zasadil buče po koruzi in precej sončnic po razgonih v koruzi in krompirju, da bo olja za domačo uporabo.

100. **Delo.** Marsikateri delavec in kmet mislita: O, kako je srečna gospoda, ki ji ni treba delati! Pri tem pa ne opazita, da brez dela nikdo živeti ne more. Kdor ne živi od lastnega dela, živi od **dela drugih**. Vse, kar rabi človeštvo, pride iz zemlje. Kakor je ravno nam najbolj dobro znano, zemlja ne da nič zastonj. Kdor živi od dela svojih rok ali glave, je več vreden, kakor vsi tisti skupaj, ki živijo od kakršne koli lenobe, od dela drugih. Danes je že tako, da pretežna večina kmetov in delavcev od poštenega dela ne more udobno živeti. Marsikdo si pri tem nehote misli: Nevedni siromaki, le naj delajo in nas s svojim **prekomernim** delom redijo in bogatijo. Da živi po svetu toliko ljudi nemoteno od dela drugih, brez čuta odgovornosti in dožnosti, zato skrbi med drugim tudi mlajša sestra srednjeveške inkvizicije.

Tujina obdeluje zemljo s stroji in traktorji. Proti temu je naše tekmovalstvo nemogoče. Pri nas bi v gotovih krajih 20 do 40 kmetov tudi lahko obdelovalo skupno z najmodernejšimi stroji. Pa do take višine se še dolgo ne bomo povzdignili, **vsaj prostovoljno ne!** Med sosedi bi moral vladati nekakšen kliring. Storimo drug

drugemu usluge ne za denar, ampak za protiusluge. Vsi brez izjeme smo člani kmetijskega stanu, ki propada, ker smo nesložni, nič manj kot naši predniki. Stremeti moramo za tem, da bo naše kmetijsko delo ne samo delo rok, ampak čim dalje, tem bolj delo naših glav, našega razuma.

Če se nekaj naučimo iz knjig, časopisov, tečajev, predavanj je dobro, zadostuje pa ne. Mi moramo naučeno s svojo glavo premisliti in s svojim osebnim delom na lastni zemlji preizkusiti in učinek opazovati. Osebnost ima tudi namen, da misleč človek venomer preudarja, kako bi si delo olajšal, izboljšal in učinek zvišal. Nemisleč človek dela tja v en dan, desetletja, celo življenje, brez nagona in stremjenja po izboljšanju. N. pr.: nove hleve postavi ravno tako nepraktično kakor so bili stari. Kdor ne živi pravilno, naj si bo človek, družina, stan, narod, mora trpeti. Kmet trpi, torej ne živi in se ne obnaša pravilno. Za trud, trpljenje prekomerno pridnost in delavnost, trgovec - prekupec ne plača nič, ampak le blago in proizvode. Dan za dnem garati kot živina, omrača in zatemni razum. Pišejo: najboljši učitelj je trpljenje in vendar se je kmet v stoletnem trpljenju kaj malo naučil!

Bog ni ustvaril kakšnega silnega oblastnika, ampak čisto navadnega **Adama** in mu še povedal: »V potu svojega obraza boš jedel kruh.« Ni nečastno, če opravljamo živino, kidamo gnoj, orjemo, seje, pač pa je nizkotno in sramotno, če kak navaden ali višji lenuh krađe Bogu čas, ljudem pa denar. Zakaj Bog dopusti tudi lenuhe, bo pač samo njemu znano. Ko bi bili brez rok, bi si to raztolmačili, tako pa delavni ljudje tega ne razumemo.

So tudi takšni, ki raje prelijejo liter znoja pri kakšnem sportu, kakor eno samo kapljico pri trudapolnem kmetijskem delu. Meščanstvo bi si lahko ustvarilo iz gotovih kmetijskih del tudi čisto svojevrsten in zelo koristen sport, ki bi mnogo pripomogel k zblizanju obeh stanov. Noben kruh ni tako dober in tako slasten kakor tisti, ki si ga človek neposredno sam pridelava. Za pridne ljudi je delo blagoslov, za lenuhe prokletstvo. Lenuhi so prava socialna kuga. Ker jih toliko lenari in so na trajnem oddihu, morajo drugi preveč delati, dan za dnem, brez vsakega odmora.

Velik del Francije sem prepotoval peš, drugokrat s kolesom, tretje in četrtočas kot tolmač in spremljevalec nekaterih gospodov. Ne spomnim se, da bi kdaj videl na deželi kakšnega brezposelnega postopača. Sele sedaj sem večkrat razmišljal, kaj je temu vzrok. Drugo ne more biti, kakor da francoski kmet nikogar ne sprejme in nikomur nič ne da. To bo glavni vzrok; drugače biti ne more. Kaj pa, če naša dobrota in usmiljenje na vse zadnje ni nikakšna hvalevredna čednost, ampak naravnost velik gospodarski greh? Delo-

mržnim postopačem dajemo potuho, možnost in vzpodbudo, da se lahko kar naprej klatijo po državi brez vsakega dela. Sicer pa bi nadzorne oblasti ne smele dopustiti, da delomržni klateži in cigani nadlegujejo delovne ljudi.

Blagostanje našega človeka bi moralo biti odvisno samo od njegovega dela. Količina in kakovost dela naj bo točno merilo za blagostanje. Koristno delo se bo nagradilo, nekoristno ali celo škodljivo delo, kakor tudi lenoba bodo vodili brezobzirno v revščino in propast.

Vsak človek od najvišjega do najnižjega potrebuje stan, ki redi živino, orje, seje, žanje in mlati, ki prideluje živež za vse. Ta stan predstavlja kmet. Njegovo delo je najvažnejše za človeštvo. Drugi stanovci, celo on sam, to delo in ta poklic ne cenijo in ne spoštujejo po zaslugi. Dokler se naše notranje prepričanje ne spremeni temeljito, tako dolgo je vsak up na izboljšanje našega položaja zaman.

Vsak posamezen mali kmetič je drobec velikega kmetijskega stanu in sodeluje v proizvodnji življenjskih potrebščin. Kmet ne vidi in ne pozna glavnih sovražnikov in škodljivcev svojega stanu. Ker sovražnika ne spozna, se mu tudi ne zoperstavlja, se ne bori proti njemu in zato propada. Sovražniki so dvojni: notranji in zunanji. Notranji so tisti, katerih se lahko sami otresemo, brez tuje pomoči. Treba za to samo premišljen načrt in trdne, jeklene volje. Od teh smo zadnjič omenili **alkohol**. Danes omenjamo še **pomanjkanje spoštovanja in ljubezni** do svojega stanu in do kmetijskega dela. Zemlja mora pripasti prej ali slej le tistim, ki jo sami obdelujejo in ne takšnim, ki jo dajejo v najem ali obdelujejo izključno s tujimi močmi.

Glavni namen teh člankov ni kmeta poučevati, ampak ga napotiti, vzpodbuditi k samostojnemu razmišljanju, da si pomalem in sčasoma ustvari lastne nazore in trdno prepričanje. Družabni ustroj se mora spremeniti v toliko, da bodo v bližnji bodočnosti živeli delavni ljudje dobro in udobno, vsi lenuhi pa stradali.

Goričan.

Poljedelstvo.

Za večjo donosnost krompirja.

Ing. J. Zaplotnik

V »Slovincu« od 22. septembra preteklega leta čitamo v članku inž. Suhadolca »Maksimirane cene krompirja?« naslednji rentabilitetni račun:

Proizvodni stroški za 1 ha krompirja v l 1940.

A. Izdatki.

I. Stvarni izdatki:

1. seme 2500 kg po 1.50 din . . .	din 3750.
2. konjska vprega (1 par konj 11.75 dni po 110 din)	" 1292
3. davek na 1 ha (drž. ban. obč.) . . .	" 230
4. amortizacija orodja in stro- jev	" 33
5. gnojenje	" 1610
skupaj	din 6915

II. Ljudsko delo (39.5 del. dni
po 26 dni) din 1027

III. Obresti na zemlj. kapital 5% od 20.000	" 1000
2. obresti na obratni kapital 8%	" 720

Izdatki skupaj din 9662

B. Dohodki.

60 q krompirja po 1.50 za kg	din 9000
Izguba gospodarstva pri 1 ha znaša torej	" 662

V zadnjem »Kmetovalcu« čitamo v članku: »Današnja vojna in kmetijska ekonomska politika« med drugim tudi: »Medtem ko se mi borimo s temi težavami, pa se v Ameriki prodaja pšenica po 100 dinarjev, cena koruzi je padla za 50%, masti za 15%, kar se pravi, da se prodaja po 5 din za kg! Cene oljnatih surovin so pri nas šestkrat dražje kot v Ameriki. Bombaž stane le petino tega kot pri nas« kot izvleček iz predavanja dr. Bičanića, ravnatelja Zavoda za zunanjo trgovino pri ministrstvu za trgovino in industrijo. Ne vemo, odkod je on črpal te podatke, vemo samo, da ima na razpolago več virov kakor mi. Inž. Suhadolc se pri svojem računu opira na knjigovodstvene zapiske 150 kmetov, ki te zapiske vodijo po navodilih Kmetijske zbornice v Ljubljani in na poročila o višini lanskoletnega pridelka krompirja. V istem članku pravi tudi, da bi še le cena 1.75 din za 1 kg krompirja ustrezala pridelovalnim stroškom. Pustimo na stran, ali je račun v celoti pravi, ali ne, in ga vzemimo za pravi.

Kaj bo iz našega kmetijstva, ko spet nastopijo redne razmere? Ko bodo spet odprta morja, bodo na naših trgih nastopili prekomorski pridelki. Gotovo bo tudi tem porastla cena, čim se izprazni večina zalog, vendar pa ta cena ne bo rasla v nedogled. Recimo, da bo cena masti narastla za 100%, to je od 5 na 10 din za kg. Kaj bo takrat počel naš kmet, če se mu spleča pridelovanje krompirja šele pri ce-

ni, 1.75 din za 1 kg? Konzumenti so že zdaj proti visokim cenam postavili tehten argument s skrajno omejitvijo potrošnje. Njihovi dohodki jim ne dovoljujejo normalne porabe predragih pridelkov. Danes je proti konzumentom zunanjepolitičen položaj, ki se izraža predvsem v učinkih angleške blokade. Kako pa bo takrat, ko bo ta zunanjepolitični položaj govoril v prilog konzumentom? Takrat bo prepozno, premišljevali, kaj bi se v Suhadolčevem računu dalo spremeniti. Že zdaj je čas za to!

Prav gotovo mi s svojimi pridelki ne bomo mogli vplivati na cene svetovnega trga. Kolikor bo mogoče, bomo morali gledati, da domače cene prilagodimo cenam v svetu. Na vsak način bomo morali ceneje pridelovati. Ceneje bomo morali pridelovati prav vse: žito, krompir, krmo, industrijske rastline, meso, mast, olje, itd.

V Suhadolčevem računu je postavka, ki je tu ne mislimo napadati, ki pa se stvarno edina da spremeniti. To je postavka na strani dohodkov: pridelek 60 mtc krompirja na 1 ha. Danes utegne biti ta postavka resnična. Vse naše statistike se sučejo okrog te številke. Vemo, da se da pri nas doseči nekolkokrat večji pridelek krompirja. Primerjaj n. pr. Kmetovalca št. 1 na str. 5! Vemo, da tisto ni rekord. Rekordni pridelki so pri nas še precej večji. Ker pa je 60 mtc na 1 ha nekakšno poprečje, mora biti pri nas še tudi v zelo mnogih primerih pridelek krompirja manjši od 60 mtc na ha. Vsekakor je v tako pičlem pridelku vzrok slabe rentabilnosti krompirja. Gotovo je tudi, da je v celoti možno, povečati pridelek krompirja, za 20, 25 ali tudi 30%, torej od poprečnih 60 mtc na ha na 70, 75 ali 80 mtc na ha, morda pa še več.

Kje tičijo vzroki, da pridelamo v splošnem tako malo? Jaz mislim takole:

Ponekod sadijo krompir v preveč vlažnih legah. Tam ne morejo računati z obilnim in zdravim pridelkom. Taka zemlja bo prikladnejša za druge plevelke, krompir naj se proizvaja samo za dom.

V splošnem gnojimo krompirju premalo, enostransko in nepravilno. Umetna gnojila so pri tem skoraj nepogrešljiva. Res da je ogromna gospodarska škoda, če pustimo da se gnojnica izteka v potoke in da propada hlevski gnoj po zane-marjenih dvoriščih — toda, če bi

bilo s hlevskim gnojem in gnojnicco vse v redu, bi spet potrebovali umetna gnojila. Saj hlevski gnoj in gnojnico potrebujejo tudi drugi sadeži.

Samo po sebi se razume, da ne gre priporočati umetnih gnojil onemu, ki pušča v nemar hlevski gnoj in gnojnico, prav tako pa tudi ne gre, da bi vsi naprednejši morali čakati zadnjega zamudnika, da si uredi gnojišče in gnojnično jamo. In tega pri priporočanju umetnih gnojil tudi nihče ne misli.

Mnogokrat si krompir v kolobarju prepogosto sledi. Ker nismo vajeni, da bi vse gnile gomolje vedno spravili z njive, ostanejo povzročitelji gnilobe v zemlji do prihodnjega nasada krompirja še živi. — Če je tedaj vlažno leto, skoraj ne smemo pričakovati zdravega pridelka.

Da v splošnem sadimo premajhne krhlje, je tako znano in tolikokrat odsvetovano, da se na tem ne bomo več zadrževali.

Malokdaj pazimo na to, da sadimo zdrav krompir. Zdravje krompirja in njegova sposobnost za seme se lažje oceni med rastjo na njivi, kakor pa pozneje v kleti ali pa morda šele v vreči. Na njivi vidimo, kakšna je rast nasada v splošnem, ali so vsi grmi enakomerni, ali so vsi zdravi, ali ni morda na njivi preveč praznin, kjer krompir sploh ni odgnal ali mogoče pozneje odmrl, ali pripadajo vsi grmi po rasti in videzu isti sorti itd. Teh stvari pozneje ne moremo videti več. Pri izkopavanju vidimo, ali so vsi gomolji zdravi in enakomerni — nekaj prav debelih in mnogo drobiža kaže spet, da dotični krompir ne bo priporočljiv za seme. Pozneje, v kleti, ko je krompir že prebran, tudi nega ne moremo več dognati. Še manj se moremo zanesti na semenski krompir, ki ga nam kdo nudi v vreči. Ta je bil lahko že večkrat prebran, že večkrat je bilo morebiti odstranjeno ono, kar bi nam zbujalo pomisleke. Zato bomo pri menjavanju semena na vsak način skušali dobiti krompir, ki je že v rasti kazal, da je dober in zdrav. Tak krompir dobimo od priznanih nasadov, ki jih je pregledala strokovna komisija dvakrat v teku rasti. — Tudi, kadar bomo sami imeli tak nadpovprečen nasad krompirja, ga bomo prijavi-li komisiji za pregled in oceno.

Pridelek bomo mogli poceniti le, če bomo povečali množino. Dokler ne nastopi nujna potreba pocenitve, bo pač že z vsakim povečanjem

množine narastel tudi dohodek. Zaenkrat smo še v dobi, ko dohodek raste obenem z množino pridelka — to bo trajalo do konca vojne in najbrž še nekaj čez. Potem bo pa nastopil padec cen in vse sile bo treba napeti, da bo pri nizkih cenah dohodek še zadostoval za življenje. Tega se je treba zavedati že zdaj.

To v zvezi z uvodoma omenjenima člankoma o krompirju. Podobno bi se dalo razpravljati o vsakem drugem našem sadežu. Vse kaže, da prihaja čas, ko bo vsak, ki ima obdelovalno zemljo, moral v teh stvareh misliti, vsak začeti pri sebi, in vsak opustiti misel na podpore, ker v celi skupnosti ne bo nobenega, ki bi podpore ne bil potreben. Vsem in vsakem pa bo opora trezno gledanje stvarnega položaja

in pripravljenost, podvzeti vse, kar bo pri dobri volji v njegovi moči.

Opomba uredništva. G. Goričan v svojih pobudah poziva, da naj čitatelji za marčno številko »Kmetovalca« zberejo vse svoje izkušnje o gojenju krompirja. Uredništvo bi torej moralo ta članek priobčiti še le v marčni številki. Če ga je priobčilo že zdaj, stori to z namenom, da nudi čitateljem pobude za razmišljanje, saj je način, kakor člankar razpravlja o pridelovanju krompirja v današnjih časih najbolj prikladen. Dopisi naj torej obravnavajo vprašanje, kaj bo vsak v svojem gospodarstvu storil, da bo povečal donos, zmanjšal pa pridelovalne stroške, pri tem pa pustimo ob strani teorije.

Skrbimo za pravilno prehrano našega rastlinstva z dušikom.

Ing. S. Goriup

Vse rastline in vsi rastlinski deli vsebujejo dušik. Zlasti mnogo dušika vsebujejo in potrebujejo rastline, ki v bujnem razvoju naglo rasto, kar je tudi razlog, da morajo ravno mlade rastline imeti dovolj lahko topljivega dušika na razpolago, da se okrepijo in osposobijo za donašanje zadovoljivega pridelka.

Pomanjkanje dušika se kaže v slabih rasti in v tvorbi razmeroma malih listov, ki postanejo predčasno bledikasto-rumenkasti, nasprotno pa povzročajo obilica dušika v zemlji prebujen razvoj listov in stebelc. Rastline s preobilno dušično hrano postanejo zlasti ob pomanjkanju ostalih hranilnih snovi manj odporne proti raznim boleznim in škodljivcem, rade polegajo, njihova razvojna doba se podaljša.

Dušik se nahaja v naravi v raznih oblikah. V talnem zraku najdemo elementarni dušik, katerega kulturne rastline ne morejo neposredno izkoristiti, izkoriščajo pa ga lahko neke bakterije, ki živijo svobodno v zemlji (*Azotobacter*) in pa bakterije, ki bivajo v sožitju z metuljnicami (*Bacterium radicicola*), kjer tvorijo na koreninah drobnih gomoljčke. Te bakterije pretvarjajo svoboden dušik v dušične spojine, katere rastline pozneje lahko uporabijo za svojo prehrano. Računa se, da obogatijo gomoljčne bakterije vsak ha zemlje

s kakimi 50 kg dušika na leto, torej s približno enako množino, kot Prosto v zemlji živče bakterije ga vsebuje 300 kg apnenega dušika. presnavljajo razmeroma znatno manjše množine prostega dušika v beljakovine svojega telesa.

Iz svobodnega dušika se tvori pri nevihtah pod vplivom bliska solitrova kislina in amoniak, ki jih padavine prinašajo v zemljo. Količina teh dušičnih spojin znaša kakih 12 do 25 kg dušika na ha in leto.

V nasprotju s temi dohodki pa izkazujejo naše zemlje tudi zelo znatne izgube na dušiku, ki nastanejo:

1. s samim pridelkom, ki ga odnašamo z zemljišča,
2. vsled izpiranja dušičnih spojin iz tal,
3. vsled škodljivega delovanja denitrifikacijskih bakterij, ki pretvarjajo solitre v svoboden dušik in
4. vsled izhlapevanja amoniaka iz zemlje pri neugodnih kemijskih talnih reakcijah.

Vsled teh izgub bi se tekom nekoliko let izčrpal ves dušik iz zemlje, ako se ne bi njegova zaloga obnavljala. Zalogo dušika obnavljamo z gnojenjem z dušičnimi mešanimi gnojili, pri čemer pa moramo stalno imeti pred očmi kulturno sposobnost in pravilen način obdelovanja zemljišča, vsebinsko hranilnih snovi v zemlji in potrebo ter

specifično sposobnost posameznih kulturnih rastlin pri izkoriščanju raznih oblik hranilnih snovi.

Naše zemlje vsebujejo zelo različne množine dušika, kar je pač v zvezi z njihovim nastankom, sestavo, načinom obdelave in gnojenjem. Še najmanj dušika vsebujejo peščene zemlje, kjer najdemo mnogokrat komaj 0.01 do 0.05% skupnega dušika. Nekoliko več dušika imajo ilovnato-peščene zemlje, nakar sledijo s stalno naraščajočim odstotkom skupnega dušika: apnene zemlje in končno črne barske zemlje, ki imajo tudi več kot 2% skupnega dušika (Ljubljansko barje).

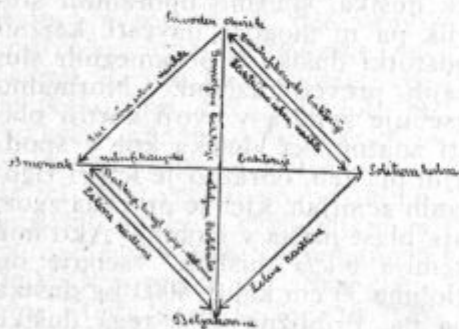
Iz vsebine skupnega dušika v zemlji ni mogoče točno sklepati, ali imajo zemlje dovolj rastlinam takoj dostopnega dušika na razpolago, vendar pa velja kot nekako pravilo, da se smatrajo zemlje: z vsebino več kot 0.3% skupnega dušika za zelo bogate na dušiku, z vsebino 0.2 do 0.3% skupnega dušika za bogate na dušiku, z vsebino 0.1 do 0.2% skupnega dušika za dobro oskrbljene z dušikom, z 0.1% skupnega dušika pa za komaj zadostno oskrbljene z dušikom. Pri vsebini 0.1% skupnega dušika se za vse kulture priporoča gnojenje z 200 do 300 kg kakega dušičnega umetnega gnojila. Plodnejše slovenske zemlje vsebujejo v splošnem še razmeroma zadovoljive odstotke dušika, splošno uporabnih števil pa ni mogoče navesti, ker so odstotki dušika v posameznih slučajih preveč različni. Normalno vsebuje zemlja v svoji gornji plasti znatno več dušika kot v spodnjih plasteh, obratno je le pri rigolanih zemljah, kjer je prvotna zgornja plast prišla v globino. Ako ima zemlja 0.1% dušika vsebuje do globine 30 cm kakih 4000 kg dušika na ha. Približno 90% tega dušika se nahaja v organski obliki (beljakovine in njihovi razkrojni proizvodi), ki rastlinam ni takoj dostopna, ostalih 10% pa se nahaja pretežno v obliki solitrov in amonijevih soli. V talnem zraku se nahaja seveda tudi elementarni dušik.

V zemlji spreminja dušik stalno svojo obliko. Iz protega dušika proizvajajo bakterije (*Azotobacter* in *Bacterium radicicola*) beljakovine svojega telesa, ki ostanejo po njihovi smrti v zemlji. Še mnogo več beljakovin pa prihaja v zemljo s hlevskim gnojem in raznimi organskimi odpadki ter ostanki rastlin. Njih se lotijo v zemlji posebne vr-

ste bakterij, ki razkrojijo beljakovine in tvorijo iz njih amoniak. Ta se veže z različnimi kisljinami v zemlji na amonijeve soli, katere mnoge kulturne rastline neposredno uporabijo za svojo prehrano. V kolikor pa rastline teh razpoložljivih amonijevih soli ne morejo neposredno uporabiti, si jih pri dovoljnem pristopu zraka prilastijo koristne nitrifikacijske bakterije ter jih pretvorijo v solitre, ki so mnogim rastlinam še boljši vir dušične prehrane. Pri pomanjkanju zraka v zemlji pa se te koristne spremembe ne morejo vršiti in amonijeve soli se zlasti iz lahkih zemelj, ki jih ne morejo dovoljno absorbirati, izpirajo iz tal. Zato se tudi vedno znova javlja klic po zračnjem in rahljanju naše zemlje.

Pri pomanjkanju zraka se v zemlji rade razmnožijo škodljive denitrifikacijske bakterije, ki dragocene solitre razkrajajo v svoboden dušik. Solitri so lahko topljivi in se kaj radi izpirajo iz zemlje. Zato gnojimo s solitri le tekom vegetacije, ko jih rastline lahko naglo uporabijo. Nasprotno pa moramo gnojiti s hlevskim gnojem, kompostom in organskimi gnojili čim prej, da imajo koristne talne bakterije dovolj časa spremeniti njihove beljakovine v rastlinam dostopne amonijeve soli in solitre.

Ves opisani krogotok dušika nazorno prikazuje slika.



Prirodnih in umetnih dušičnih gnojil je mnogo. V naslednjem naj v kratkem omenimo le ona dušična ali mešana gnojila, ki so danes našemu kmetu dostopna.

1. **Hlevski gnoj** je po svoji sestavi in gnojilni vrednosti odvisen od vrste in načina prehrane domačih živali, od vrste in količine uporabljenih stelje, načina oskrbovanja in starosti. Hlevskega gnoja ne moremo trajno nadomestiti z nobenim umetnim gnojilom, ker bi se sicer iztrošil humus v zemlji in bi se fizikalne lastnosti zemlje ter s tem tudi rodovitnost sčasoma zelo poslabšala. S pridom uporabljamo

samo dozorel hlevski gnoj. Pri svežem, še ne dozorelem hlevskem gnoju nastanejo v zemlji znatne izgube na solitru, ker se vsled znatne količine bakterijam lahko dostopne ogljikove hrane izredno razmnožijo denitrifikacijske bakterije, ki presnavljajo soliter v elementarni dušik. Poleg tega pa v svežem hlevskem gnoju hranilne snovi še niso predelane v take oblike, ki bi bile rastlinam takoj dostopne. Zato ni čudno, da ima uporaba nedozorelega hlevskega gnoja v posameznih slučajih lahko za posledico celo zmanjšanje pridelka.

Srednje dober hlevski gnoj vsebuje v naših razmerah kakih 20% suhe snovi, 0.40 do 0.60% skupnega oz. 0.16 do 0.30% rastlinam že tekom prvega leta dostopnega dušika, 0.25 do 0.30% fosforove kisline, 0.50 do 0.60% kalija in 0.45 do 0.60% apna. Poleg tega vsebuje hlevski gnoj ogromno množino koristnih bakterij, ki znatno podprejo rodovitnost zemlje.

2. **Gnojnica** ima še bolj nestalno sestavo kot hlevski gnoj, ker je pomešana z večjo ali manjšo količino vode. Računa se, da vsebuje kakih 1.8% suhe snovi, 98.2% vode, 0.2% rastlinam takoj dostopnega dušika in 0.5% kalija. Upoštevanja vrednega odstotka fosforove kisline gnojnica nima.

3. Sestava komposta je odvisna od njegove temeljne snovi. Najdragocenejši del kompota je dušik. Zorenje kompota znatno pospešimo in njegovo sestavo izboljšamo z dodajanjem neoljenega apnena dušika (3 do 5 kg na m³).

4. **Oljeni in neoljeni apneni dušik** sta naši najvažnejši in najcenejši umetni gnojili. Uplivata vsled vsebine apna ugodno tudi na talno strukturo, imata pa še to prednost, da se izdelujeta doma. Vsebujeta po 16% dušika, ki se spremeni v zemlji najprej v cianamid apno. Pod uplivom tal in vsled delovanja bakterij se presnavlja cianamid v sečnino, ki jo bakterije nato predelajo v amoniak in solitrovo kislino. Nežne in občutljive rastline cianamid (in še neke druge spojine apnena dušika) ožge in uniči. Da postane rastlinam dostopen se mora spremeniti najprej v amoniak ali solitrovo kislino, kar je v veliki meri odvisno od temperature in sestave tal. Čim višja je temperatura, tem hitreje je presnavljanje. Pozimi, ko bakterije radi mraza ne delujejo, se cianamid v zemlji le polagoma spre-

minja v rastlinam dostopno obliko, radi česar ga zlasti v lahkih zemljah lahko izpira voda iz tal. Iz tega vzroka se priporoča gnojiti ozimne zlasti na lahkih tleh v jeseni le z manjšo količino apnena dušika, večji del pa porabiti šele februarja ali marca za gnojenje na list.

Apneni dušik se lahko uporablja tudi za istočasno uničevanje plevela, zlasti ogrščice in repice. Trosimo ga, ko so ti pleveli razvili 2 do 5 listov, pri čemer žitarice ne trpijo trajnih poškodb. Učinek na plevelu je večji, ako trosimo ob rosi, nasprotno pa so prehodne poškodbe na žitaricah manjše, ako ga trosimo ob suhem vremenu. Občutljivejših rastlin ne smemo gnojiti z apnenim dušikom na list. Ako bi n. pr. z njim hoteli izjemoma gnojiti krompir tekom vegetacije, tedaj se mora to izvršiti čim prej in na oprezen način, brez prašenja, da oljeni apneni dušik ne pride na list. Na lahkih zemljah se priporoča gnojiti z apnenim dušikom 14 dni pred setvijo, da se tako sigurno izognemo vsaki poškodbi vsled delovanja cianamida. Na težjih zemljah z večjo absorpcijsko sposobnostjo taka opreznost ni tako nujna. Tu zadostuje če pride gnojilo vsaj nekoliko dni pred setvijo v zemljo, v posameznih slučajih se je na težkih zemljah celo ugotovilo, da ni apneni dušik poškodoval rastlin niti kadar je bil dodan tesno pred setvijo.

Ker se apneni dušik zelo praši, ga navadno pred trosenjem mešamo z vlažno zemljo ali pa poskropimo s kakimi 7% vode. To velja predvsem za neoljeni apneni dušik.

5. Sečnina vsebuje najmanj 38% apnena sečnina pa 16% rastlinam lahko dostopnega dušika. Gospodarsko upravičenost imata ti dve gnojili le tedaj, ako sta znatno cenejši od amonijevega sulfata, čilskega in nordijskega solitra. Uporabljata se samo tekom vegetacije v slučajih, kjer bi apneni dušik lahko poškodoval rastline, oz. bi bilo njegovo delovanje prepočasno.

6. Čilskega in umetnega natrijevega solitra letos verjetno ne bo na trgu. Verjetno pa se bo pojavil kot njihovo nadomestilo nordijski soliter, ki ima enaka svojstva in se uporablja enako kot čilski soliter. Nordijski soliter ima slabo lastnost, da vpija vlago in se vlažen težko enakomerno trosi. Treba ga bo torej shranjevati na suhem

v zaprtih posodah. Pred čilskim solitrom pa ima njegov nordijski brat to prednost, da se pri njegovi uporabi tudi težka zemlja ne zaskorji, ker je solitrova kislina vezana na apno in ne na natrij, ki povzroča zaskorjenje. Dušika vsebuje nordijski soliter 13 do 16%.

7. **Amonijev sulfat** ima sedaj izredno visoko ceno in se ga težko dobi. Vsebuje 20 do 21% dušika v obliki amoniaka. Nadomestili ga bomo brez posebne škode z apnenim dušikom ali apneno sečnino.

8. Mešano gnojilo KAS vsebuje dušik v obliki amonijevega sulfata, Nitrofoskal pa v obliki apnenega dušika. Iz tega sledi, da deluje dušik v KAS-u hitreje kot v Nitrofoskalu in se pri njegovi uporabi tudi ni bati rastlinskih poškodb, ki se lahko pojavijo pri nesmotrni uporabi Nitrofoskala. Na talno strukturo pa deluje nitrofoskal vsekakor ugodneje. Nitrofoskal in KAS se izdelujeta v raznih sestavah, ki je razvidna iz atesta, s katerim je opremljena vsaka vreča.

Napredni gospodarji si bodo iz superfosfata, kalijeve soli in primernega dušičnega gnojila raje sami izdelali ustrezno mešano gnojilo ter si tako prehranila denar, ki ga računajo tvornice za mešanje.

9. Od organskih dušičnih gnojil se nudijo v prodaji ricinusove tropine, ki vsebujejo 4,5% dušika. Vrtnarji uporabljajo pri gnojenju tudi kri, krvno moko (8% dušika), kožno moko (7,5% dušika) in roženo moko (11 do 12% dušika). Vsa ta gnojila pa delujejo polagoma in prihajajo za kmetijstvo le v manjšem obsegu v pošte.

Enostransko dušično gnojenje je na mestu le v posameznih slučajih n. pr. pri gnojenju na list zaostalih posevkov. Zato vodimo pri gnojenju tudi račun o fosforovih in kalijevih gnojilih, sestavi zemlje in o specifični potrebi posameznih kulturnih rastlin, da bodemo v svojem prizadevanju za povečanje in zboljšanje naših pridelkov dosegli res zadovoljiv uspeh.

no stanje zemlje. Ta vpliv zavisi od velikosti in števila listov, ki je pri obeh rastlinskih vrstah različno. S tem je v zvezi tudi zasenčenje zemlje. Zemlja, na kateri so rasle rastline s plitvimi koreninami (žita), ki imajo male in vrhu tega še ozke liste, hitro izhlapeva vodo in postane trda. Ker zemljo ne pokrivajo rastlinski listi, lahko stolče dež drobne zemeljske delce v trdno skorjo. Svetloba, oz. sončni žarki, ki zemljo direktno obsevajo, spodbujajo rast škodljivega plevela, kateri ne odvzema rastlinam le hranilnih snovi, temveč tudi vlago. V taki nezasenčeni zemlji uniči sončna svetloba tudi koristne talne bakterije, ki sodelujejo pri razkrajjanju in pretvarjanju rastlinskih hranilnih snovi v tako obliko, da jo zamorejo koreninice vsrkavati.

Škodljivemu vplivu rastlin z maloštevilnimi in ozkimi listi pa odpomoremo, če vsakokrat za njimi sejemo ali sadimo rastline, ki zemljo zasenčujejo. K tem prištevamo zopet okopavine in stročnice. Te preprečijo s svojimi širokimi listi direktno obsevanje zemlje in s tem izparevanje vode, kar je zlasti v času hude suše od velikega pomena. Pomanjkanje svetlobe omejuje tudi razvoj škodljivemu plevelu. Zasenčenje zemlje z listi izravnava toploto zemlje, ker omejuje njeno izžarevanje. Na širokih listih navedenih rastlin se tvori obilo rose, ki je dostikrat v hudi suši rastlini edini vir vode. S prsteninami se vrhu tega izboljša godnost zemlje, ker zahtevajo te večkratno obdelovanje.

Iz tega sledi, da je po rastlinah, ki zapuščajo zemljo v slabem stanju saditi rastline z nasprotnimi vplivi. Z menjavo rastlin se omejuje razmnoževanje različnih rastlinskih in živalskih škodljivcev. Kakšno kolobarjenje je vpeljati na posamezne zemlje, o tem pač odločujejo krajevne, podnebne razmere, lega parcele, vrsta zemlje in gospodarska potreba posameznih gospodarstev. V glavnem se pri kolobarjenju držimo tako zvanega **norfolškega tipa**, kjer se tekom vsakih 4 let vrstijo na isti njivi sledeče rastline: okopavine, jaro žito, detelja in ozimno žito. To kolobarjenje seveda po potrebi razširimo. V splošnem se držimo načela: po rastlinah s plitvimi koreninami sejemo rastline z globokimi koreninami in po rastlinah, ki zapuščajo zemljo v slabem stanju (žita), gojimo rastline z nasprotnimi vplivi.

Važnost kolobarjenja.

Ing. Sorec Egon

K umnemu in dobičkanosnemu poljedelstvu ne spada samo pravilno obdelovanje zemlje v zvezi z vsestranskim gnojenjem. Upoštevati moramo tudi kolobarjenje ali redno menjavo rastlinskih vrst na eni ter isti njivi, kajti vsakemu kmetovalcu je dobro znano, da dobimo od rastlin le tedaj obilen pridelek, če se rastlinske vrste na eni in isti njivi redno menjavajo. Kmetovalca so k načrtnemu kolobarjenju privedle lastne izkušnje, katere kmetijska znanost dandanes utemeljuje s sledečimi razlogi:

Iz proizvodnega stališča delimo kulturne rastline v **klasnate** (žita), ali take s plitvimi koreninami in na **listnate**, ali rastline z globokimi koreninami. K prvim prištevamo žita, k drugim pa okopavine (krompir, repa, pesa i. dr.) in stročnice (detelja, fižol, grah i. dr.). Če bi na isti njivi vzgajali leto za letom vedno le rastline s plitvimi koreninami, ki razprostirajo svoje korenine le v vrhnji plasti zemlje, potem bi se kmalu izčrpale rastlinske hranilne snovi in vlaga v gornji plasti. Nadomestiti odvezete hranilne snovi, potrebne istim vrstam rastlin, bi bilo deloma mogoče in sicer s temeljitim in obilnim gnojenjem, ki pa bi ne bilo rentabilno. Deževni-

ca namreč spravi obilo z gnojili dodanih hranilnih snovi v spodnjo, globokejšo zemeljsko plast, do katere ne segajo koreninice omenjenih rastlin. Tako bi prišlo v nemar obilo drago kupljenega gnojila. Tako gospodarjenje bi bilo seveda skrajno negospodarsko. Nasprotno pa rastlinske snovi dobro izrabimo, če sejemo oziroma sadimo po rastlinah s plitvimi koreninami, rastline z globokimi koreninami, to je rastline, ki razprostirajo svoje korenine v spodnjo niže ležečo plast zemlje. Iz tega sledi, da lahko samo z redno letno menjavo rastlin s plitvimi koreninami z onimi z globokimi koreninami pravilno izkoristimo dodana gnojila in sploh v zemlji nakupičene rastlinske hranilne snovi. Omeniti je še, da imata obe rastlinski skupini različno potrebo ne le glede množine, temveč tudi glede kakovosti hranilnih snovi. Žita potrebujejo več fosforne kisline, dočim okopavine zopet več kalija in dušika. Če bi torej gojili isto vrsto rastlin več let zaporedoma, bi izčrpavali zemljo enostransko ter nekatera gnojila ne bi sploh prišla do učinka.

Poleg vpliva, ki ga imajo rastlinske vrste na izčrpavanje zemlje, je omeniti tudi vpliv listov na fizikal-

Žičniki.

Ing. B. V.

Poleg mnogih drugih škodljivcev, ki nam uničujejo pridelke, so prav neprijetni in škodljivi žičniki. To so 6 nožne, zarjavelim koščkom žice podobne ličinke hrošča pokalice, ki objedajo mlade rastline pod zemljo ali tik na površini. Posebno jim ugajajo nežna stebelca in koreninice. Napadajo predvsem žitarice, koruzo, peso, krompir. Če se ne pobrigamo za uničevanje teh živalic, naredijo ogromno škodo. Uničiti jih pa ni lahko, ker nimamo nobenega 100% sredstva, ki bi sigurno uničil to zalego. Priporoča se pa sledeče. Pred setvijo, v nobenem slučaju pa ne pred aprilom, nastavimo v zemljo koščke krompirja, v katere se zarijejo in jih obžirajo te ličinke. Po nekaj dnevih koščke pobremo, skuhamo in po-

rabimo za krmo. Tudi umetna gnojila so priporočljiva. Ta so že radi tega koristna, ker mlade obzrte rastlinice ne trpijo toliko, če imajo na razpolago mnogo hrane. Da pa preprečimo napad žičnikov, uporabljamo jedka gnojila: apneni dušik, apno, ki direktno uničuje ličinke. Važna je tudi skrbna priprava zemljišča. Jarine moramo posejati čim preje, da odrastejo še pred napadom žičnikov. Ozimine pa ne prezgodaj. Sejati moramo večje količine semena in ne pregloboko. Ko preoravamo strnišče, naženimo perutnino na njive, ki pobere velike množine te golazni. Koristno je tudi valjanje, ker jim je v povlajani zemlji otežkočeno gibanje. Zato žive žičniki najraje v rahli zemlji.

Vinarstvo.

Slovensko vinogradništvo pred važnimi nalogami.

Lovro Petovar

Pod sličnimi naslovi so o tem vprašanju prinesli razni časopisi objavo Vinarskega društva. V teh razpravah se govori tudi o reviziji trsnega sortimenta. Omejilo bi se naj število vrst, vodilna sorta pa naj postane laški rizling. Organizirajo se naj selekcijski krožki, Vinarski in sadjarski zavod pa naj začne z razmnoževanjem izbranih najboljših trsov.

V prvi vrsti nas vinogradnike zanima sortiment. Dosedanjega je izdala kr. banska uprava kot plod večletne razprave priznanih strokovnjakov z dolgoletno prakso ter nekaterih praktičnih vinogradnikov. Tudi pri takratnih razpravah je bila vodilna namera zmanjšanje števila sort na minimum, vendar pa se je hotelo ohraniti posebnosti vsakega vinogradniškega okoliša in tako osigurati istemu njegov kvalitetni značaj. Sprevidelo se je, da je rentabilnost slovenskega vinogradništva mogoča le tedaj, če bo to vinogradništvo proizvajalo v prvi vrsti kvalitetna vina. Da je bila ta predpostavka pravilna, dokazuje med drugim tudi dejstvo, da so bili Sloveniji vedno dodeljeni kontingenti za kvalitetna vina, kadar so se isti razdeljevali radi izvoza.

O tem, ali naj je cilj našega vinogradništva množina ali kakovost,

je mogoče zaenkrat le teoretično razpravljati. Zaključnih skušenj s sortami, ki dajejo večje množine, pri nas nimamo, pač pa imamo že 40letne izkušnje s kvalitetnimi sortami. Naše rastne prilike tudi niso takšne, da bi mogli doseči one množinske rezultate kakor jih dosežejo v drugih vinskih okoliših z istimi sortami, kot jih gojimo pri nas. Izkušnja nas dalje uči, da tudi tuje množinske sorte, v kolikor smo jih prenesli iz drugih okolišev v naše prilike, niso dale one rezultate, kot smo jih pričakovali, ali pa se sploh niso obnesle. Pač pa opazimo, da nas skušajo vsepovsod drugod posnemati v proizvodnji kvalitetnih vin. Upravičenost kvalitetne proizvodnje dokazujejo tudi računi vinogradov, kjer se prideluje v glavnem kvalitetno vino, saj so ti računi v zadnjih letih vedno bolj ugodni kakor pa računi takih vinogradnikov, ki zasledujejo kakšne druge cilje.

Domneva, da je potrebno posvetiti več pažnje proizvodnji množinskih vin, se je mogoče porodila iz izkustva, da mali vinogradnik do sedaj še ni mogel uspešno sodelovati pri produkciji kvalitetnih vin. Toda to izkustvo še ne upravičuje menjanje trsnega izbora tam, kjer so rastne prilike res ugodne za kva-

litetne sorte, temveč bi bila takšna mera priporočljiva mogoče le v za rast trte bolj neugodnih okoliših, kjer se sedaj goje razne slabše ali neprikladne kvalitetne vrste, iz katerih se kljub pazljivemu kletarstvu nikoli ne bo moglo ustvariti kolikor toliko pitna vina. Dejstvo pa, da so nekatere vinarske zadruge kupovale od združnikov namesto grozdja mošt ali celo vino in ga potem brezuspešno s kletarjenjem in mešanjem z uvoženimi vini skušale popravljati in prirediti okusu konzumenta, pa še ni dovoljni razlog, da bi se moral uvesti nekak splošen nov red v trsnem izboru in v vseh naših vinogradskih okoliših.

Radi priznavamo, da sortiment ni brezhiben in da ga je treba popraviti. Vendar smo mnenja, da se bo pri reviziji moralo upoštevati tudi načela, ki so bila merodajna pri sestavi sedanjega.

Nedvomno pa smo za selekcijo premalo storili. Uspešno so se s tem bavili že dolga leta mariborska vinarska šola, g. Clotar Bouvier in še mogoče kateri naprednejši vinogradnik za lastno uporabo. Vendar je vse to za predstoječo obnovo veliko premalo. Uspeh obnove zavisi torej od slučaja in ne od volje vinogradnikov, ki je nedvomno najboljša. Selekcija se brez teoretične predizobrazbe in brez potrebnih pripomočkov ne da vršiti in posebno teh zadnjih nam popolnoma primanjkuje. Zeleli bi, da se to delo čim prej omogoči, čeprav uspeh ne bo tako hitro viđen, kakor bi nam bil potreben.

Rez vinske trte po pozebi.

Jos. Gosak

Letošnja zima ni bila nič kaj boljše od lanske, morda je hudi mraz okrog 20 stopinj in še čez, trajal še dalje kot lani. Sicer pa ne vemo, kaj nam prinese še februar. Odjuga je tokrat nastopila že parkrat, toda po nji smo dobili spet nov sneg in nov val trde zime. Stari preroki so sicer trdili, da je najbolj mrzel zimski dan okrog sv. Neže in da pripiha jug šele svečana. Te stare vremenske prerokbe so letošnje vremenske prilike postavile na glavo. Na sv. Nežo smo letos imeli močan jug, ki je prišel le še malo prezgodaj.

Pa bodi tako ali tako, dejstvo je, da je zima najbrž tudi letos opravila svoje uničujoče delo kakor la-

ni, ko so nižinski vinogradi ponekod do dve tretjini pozebli. V teku trideset let mojega vinogradarjenja sem opazil, da delajo vinogradniki precej napačne zaključke o mogoči pozebi. Da pozebejo nižinski vinogradi mnogo prej kot višje ležeči, bo držalo. Toda nikakor ni res, da je pozeba na napetih legah, kjer brije mrzli krivec z vso ljutostjo, hujša, kot v zavetnih jamah in kotlinah. Ravno v navidezno zavetnih jamah sem opazoval tako zimsko kot tudi pomladansko pozebo v mnogo večji meri kakor pa na zbrslih in odprtem svetu. Našel sem temu tudi vzroke. Mrzel zrak je težak ter se vlija v doline in jame kakor voda in jih polni vodoravno. Čim tesnejša je dolina, kjer leži vinograd, tem višje seže mraz. Ako pa ima taka dolina širok iztok v ravnino, zaseže mraz le nižje lege, ker se mraz na široko razteka in ne doseže posebne višine. Ob povodnji je isto. Z napetih čel in vzbočin pa odnaša vrhu tega veter mraz v zatišja, v jame in v nižine. Zaradi tega je v teh krajih pozeba mnogo občutnejša kot pri vinogradih na višinah ali legah, kjer se širi pred vinogradi ravnina. Razumljivo nam bo sedaj, zakaj so na primer vinogradi ob robu Dravskega polja malo izpostavljeni pozebi, dasi sega trta do vznožja gričev. Iste pojave sem opazoval povsod tam, kjer ni pred vinogradi nobenega predgorja ali pa le nizko hribovje, preko katerega se mraz sicer na široko, toda le plitvo razlije.

Drugo, kar sem opazoval o zimski pozebi, je bilo to, da trta na vrhu hribov, kjer brijejo čez njo najhujše burje, sploh ne pozebe.

Tretje neprijetno presenečenje je bilo, da so debele krepke rozge, bodisi na reznikih ali locnih po mrazu popolnoma zamrle, dočim so tanjše trte kar lepo odgnale. Četrto dognanje, da ne pozebejo vsa plemena trt enako. Tako je pretečno leto najhujše trpela kavščina ali kječka, dočim je črna portugalka mraz precej dobro prenesla. Tudi žlahtnina ni bila posebno občutljiva, rizling pa je bil ob vznožju vinograda precej suh.

Kako in kdaj bi naj torej letos izvršili rez? V vinogradih, kjer lani radi njihove višinske ali odprte legge ni bilo posebne škode po pozebi, bomo izvršili rez kakor smo bilili vajeni doslej.

Tam pa, kjer smo bili lani radi zimске pozebe močno oškodovani, boomo letos bolj previdni. Rez bo-

mo odložili na drugo polovico februarja ali prvo polovico marca, ko bo najhujša zima mimo.

Za rez samo pa je več načinov. Že leta 1929 so nekateri rez odložili na majnik, ko je trta že odgnala in se je določno videlo, kaj je ostalo mrtvo. Poznam nekaj vinogradnikov, ki so tedaj imeli lepo trgateg, dočim smo ostali natrgali prav pičlo. Seveda lahko dotični, ki so se odločili za pozno rez, že poprej otrebijo izrastke iz starine, v kolikor niso za pomlajenje trte potrebni. Ravno tako naj odstranijo tudi lanski locen (šperon). Ostale šibe iz rodnege lesa naj pustijo v miru, dokler ne ozelenijo. Ko je trta zelena, ne solzi več, ali vsaj ne toliko, da bi ji kasna rez v zelenem kaj škodila.

Pri rezi, ki jo mislimo bolj zgodaj, do sv. Jožefa opraviti, bomo pa upoštevali, da so debele šibe zaradi svoje debelejše svrži več trpele kot tanjše. Zato bomo sicer pustili tudi take reznike in locne, toda poleg njih bomo še narezali tudi tanjši les, tako za reznike kot za šperone. Ravno tako bomo postopali pri rezi na rogle. Trti bomo pustili mesto enega samega reznika dva do tri, ali celo več. Ravno

tako bomo narezali za vsak slučaj najmočnejšega, za rezervo pa še dva iz tanjših rodnege šib.

Locne ali šperone bomo privezali šele po odhodu ledenih mož (po 15. maju), ko bodo že ozeleneli. Takrat bomo odstranili ves zamrzli pa tudi odvišni les, ki smo ga za rezervo pustili.

Nikakor bi pa ne bilo prav, da bi pustili ves les, ki bi odgnal na trti. Dosegli bi res večjo trgateg, toda prihodnje leto bi ne imeli potem kaj rezati in trta bi hudo opešala.

Vedno moramo paziti, da bodo locni nad rezniki, da nam trta ne ostari in ne postane previsoka.

Trte, ki so že prekomerno visoke in slabotne, bo najbolje korenito pomladiti in sicer tako, da narežemo 1—2 palčnika, tik nad njimi pa starino odžagamo. Pri krepkih, sorazmerno nizkih trtah je puščanje palčnikov neprimerno, ker itak ne, ali le redko rode, delajo pa samo mnogo hobotja in goščave. Pri razumni in previdno izvršeni rezi in poznejši popravi v zelenem, utegnemo, ako bomo pravočasno in pravilno škropili, doseči še zadovoljivo trgateg. O škropljenju pa iz moje prakse prihodnjic

Svinjereja.

Praščjereja.

Ing. B. V.

Kmet mora vedno premišljevat, kaj bi se še dalo izboljšati, da bi mu gospodarstvo čim bolj uspevalo in da bi imel od njega čim več koristi. Nikoli ni vse popolno in tudi nikoli ne bo. Kot je pri vseh kmetijskih panogah, tako je tudi s praščjerejo. Pri tej panogi je pa še posebno potrebno mnogo izboljšanj, ker pri sedanjem stanju naš kmet nima od svinjereje velikih koristi. Velika večina goji svinje še vedno samo za lastno porabo ali pa prodaja pršutarje. Ima pa prevelike stroške, ki mu preveč znižajo dobiček svinjereje. Produkcija je predraga in pri malo nižjih cenah je praščjereja pri nas že nerentabilna.

Važen činitelj pri praščjereji so svinjaki. Pri mnogih je še vse preveč ukoreninjena misel, da je za prašiča vse dobro. Ne smemo toliko misliti na ime, temveč na dejstvo, da je tudi prašič živo bitje, ki ima za svoj razvoj tudi zahteve. Zato je posebno pozimi mnogo res-

nih ovir za uspešno praščjerejo pri gospodarjih, ki imajo slabe hleve. Ravno zaradi slabih svinjakov imajo mnogi nezadovoljive uspehe pri pitanju svinj in radi slabe plodnosti zmanjšanje rentabilnosti praščjereje. Nepotrebni so veliki izdatki za drage, luksuzne betonske hleve. Mnogokrat niso niti najboljše. Betonski hlevi so vlažni in hladni, posebno če nimajo propustnega stropa. V takih hlevih se radé naselejo razne bolezenske klice, posebno svinjske kuge. Hlevi so lahko leseni, samo da je primerna velikost, svetloba in čistoča. Pod naj bo iz betona ali močno žgane opeke, kar je še boljše. Del oddelka naj ima lesen pod za ležišče, da bo živalim toplejše. Hleve moramo zračiti, da se ne bo nabirala v njih sopara. Naj ne bo hleva, ki ne bi imel priprave za zračenje. Kdor si namerava zidati nov hlev ali popravljati starega, naj se prej posvetojuje s kakim izkušenim gospodarjem ali strokovnjakom, da bo

hlev res boljši od starega in ne samo lepši.

Za upešno prašičjerejo so važne plemenske živali: svinja in merjasec. Posebno moramo paziti pri izbiri merjasca. Ne glejmo samo na ceno skočnine, temveč na njegove lastnosti, ki jih bo prenesel na potomstvo. Vsaka pasma prašičev ima svoje odlike in tudi svoje oblike. Zato moramo za svojo pasmo izbirati samo take merjasece, ki v sebi združujejo najboljše lastnosti dotične pasme. Pri tem moramo tudi vedeti, kako merjasec te svoje lastnosti prenaša na svoje potomstvo. Vsak plemenski merjasec mora biti popolnoma zdrav, ploden, imeti mora krepko telesno konstrukcijo, mora dobro izkoriščati hrano in biti mora mirne narave. Koža merjasca ne sme biti groba in trda, ščetine naj so fine in mastne. Barva kože naj bo rdečkasta, prepletana s finimi krvnimi žilicami, ne pa bleda kot pergament, ker je to skoro vedno znak bolezni. Če je merjasec zdrav, se spozna tudi po hoji, ješčnosti, prebavi in pogledu.

Razen merjasca je važna tudi plemenska svinja. Poleg vseh dobrih lastnosti, ki jih mora imeti dobra plemenska svinja, je važno, koliko mladičev lahko pričakujemo od nje. Prav zanimive poskuse je delala visoka kmetijska šola v Kopenhagenu. V 8 letih so naredili poskuse z 38.000 prašički, da ugotovijo pravilne hranilne norme za breje in doječe svinje. Poleg drugih važnih dognanj so ugotovili, da prasici iz gnezd z mnogo prašičkov, popolnejše izkoriščajo hrano kot oni iz slabih gnezd. To ne store samo kot prasci, temveč tudi pozneje, ko so odrasli in se jih pita. Ugotovili so, da prasce iz zanikrnega gnezda od rojstva do zakola porabi za cca 100 krmnih enot več kot iz mnogoštevilnega gnezda. Kot vemo, predstavlja ena krmna enota 1 kg ječmena. Torej tudi ta ugotovitev naj nam bo kažipot, da izbiramo za pleme samo svinje iz močnih gnezd. Za vsak svinjak se priporoča iztekališče. Še boljše kot to pa je paša. S pašo bomo imeli pri prašičjereji mnogo več uspeha, prirast težine bo mnogo večji, prehrana bo cenejša in imeli bomo mnogo manj dela. Plemenska svinja bo pri paši oprasila več in močnejše prasce, prasenje bo mnogo lažje, dojile bodo več mleka, umrljivost prascev se bo znižala, vse živali bodo mnogo bolj zdrave. To pa ne

velja samo za plemenske prašiče, temveč tudi za one, ki so namenjeni za pitanje in zakolj. Če pustimo prašička v starosti 3 do 4 mesecev na pašo, bo mnogo bolj zdrav, kot če bi bil stalno zaprt v svinjaku, mnogo hitreje raste, pridobi večji trup, na katerega se bo lahko naložilo mnogo več masti. Prebavila postanejo večja in močnejša in take živali bodo v času pravega pitanja požrle mnogo več hrane in jo tudi boljše izkoristile.

Paša je tudi najcenejša krma. Posebno je važna ob pomanjkanju krme v prvih poletnih mesecih, ko lahko živali na paši pričakajo nov pridelek okopavin. Pri tem tudi prihranimo čas, ki ga sicer uporabimo za pripravo krme, krmljenje in čiščenje svinjaka. Vsak prirodni pašnik ali slabši travnik lahko služi za svinjski pašnik, tudi če je močnejše zapleveljen. Ne sme pa biti preveč suh ali vlažen, ruša mora biti gosta in vsebovati mora čim več sladkih trav in detelj. Ker prašiči ne morejo daleč hoditi, naj bo pašnik čim bliže hlevu. Na pašniku mora biti na razpolago voda za napajanje in blato za valjanje. Hektar dobrega pašnika preživi od maja do septembra 20 do 30 prašičev, torej je potrebno za vsakega prašiča 3 do 5 arov. Pašnik predelimo na obore, katerih število se ravna po številu prašičev. Vsak obor naj svinje popolnoma popasejo, vendar ne prenizko. Starejši prašiči in merjaseci, svinje v začetku brejosti se prehranijo na paši brez dodatne hrane. Mladim prašičkom in močno brejim svinjam dodamo polovico hrane, ki bi jo sicer dobivale pri stalnem bivanju v svinjaku. Svinje, ki dojijo, hranimo tudi z zrnjem. Pri tem vedno odločuje tehtnica, če in koliko dodatne hrane naj se jim nudi. Mladi prašički in prvesnice morajo pridobiti na teži dnevno 300 do 400 g, druge odrasle pa tedensko 1 kg. Pašnik moramo seveda negovati in gnojiti, da bo res pašnik.

Vso pozornost moramo posvetiti tudi prehrani brejih in doječih svinj. 3 do 4 tedne pred prasenjem ločimo breje svinje od ostalih in jim izboljšamo hrano. Priporočljivo je dnevno pokrmiti cca 2 kg mešane hrane, ki sestoji iz 30% otrobov, 30% ječmena, 30% ovsa in 10% ribje ali krvne moke. Vsakemu kg primešamo 30 g klajnega apna. Poleg tega pokladamo še 6 kg sveže pese. Svinjo, ki doji 6 do 8 prašičkov ali še celo več, mora-

mo bolj izdatno krmiti, da jih bo lahko prehranila in da se bodo hitro in pravilno razvijali. Teža prašičkov se mora v prvih 10 dneh podvojiti.

Prvih 48 ur po prasenju dobi svinja samo tekoč napoj iz otrobov zdroba ječmena in ovsa (0,5 kg na glavo). Poleti jo spustimo v prvem tednu enkrat, v drugem dvakrat na dan na pašo. Ostalo krmo dobi v svinjaku. Pozimi se mora dnevno izpuščati v iztekališče in namesto paše ali druge zelene krme, pokladamo narezano peso pomešano z rezanico detelje ali lucerne in malo otrobov poleg že omenjene mešanice. Prasci ostanejo pri materi okrog 10 tednov. Krmljenje se ravna po številu prascev in težini matere. Krma, ki je potrebna za vzdrževanje telesne teže matere, se imenuje vzdržna hrana. Poleg te hrane pa mora dobiti še hrano za tvorbo mleka, tako zvano produkcijsko hrano.

Primeri za vzdržno hrano bi bili: 1. 0,25 do 1 kg mešanice ovsa, otrobov, ječmena, koruze itd., 2. 3—4 kg krompirja (kuhan), 3. 10 kg pese pomešane z ovsenimi plevami, 4. Poleti paša. Za produkcijo mleka pridodamo še 0,25 kg šrota žitaric na prasca. Da ne bi primanjkovalo v hrani apna, nudimo še klajnega apna cca 20 g, kar se pa ravna po krmi, ki jo dobi mati. Če preračunamo hrano na potrebe beljakovin, mora dobiti svinja dnevno 500 do 600 g prebavljivih beljakovin. Če to vemo, bomo lahko po tabelah izbrali primerno vrsto in količino mešanice. Skrbno moramo zasledovati razvoj prascev in temu primerno uravnjavati krmljenje matere.

Ohromelost svinj.

Fr. Hočevár

Zadnje čase smo čitali v nekaterih listih in tudi v »Kmetovalcu« o nevarni kužni bolezni, ohromelosti svinj. Bolezen se je tudi pri nas pojavila in zavzela tak obseg, da se je resno bati nezgod v svinjaku. Kljub resnemu prizadevanju veterinarjev se jim še do sedaj ni posrečilo, da bi našli uspešno protisredstvo. Naš narod pa ima proti njej svoje domače sredstvo, ki po izkušnjah pomaga do 80% uspešno. To sredstvo »črni teloh« je že stoletja nazaj znano in tudi ohromelost ni nova pojava v naših krajih.

Spominjam se od mladih nog, kako so to sredstvo uporabljali stari praktiki, pa bom na kratko opisal postopek. S seboj so prinesli »trnek«, to je tanko osušeno korenino črnega teloha. S šilom so svinjam prebodli pod kožo na vrhu ušesa kakšna 2 cm na široko in v to luknjo vtaknili trnek. S tem je bilo »cepljenje« opravljeno. Že v nekaj urah se pokaže učinek. Ušesa zatečejo in postanejo črno modrikasta. To je znak, da sredstvo deluje in da nastajajo v organizmu neke spremembe.

Prav v zadnjem času sem bil primoran to sredstvo sam preizkusiti. Domači veterinar mi je malo prej pravil, da proti boleznim nimajo zdravila in da je treba obolelo svinjo takoj zaklati, če hočemo še meso uporabiti! Svinja ni mogla niti več stati na nogah, jedla ni ves dan in pri dotiku se je videlo, da jo vsi udje bližjo. Izvedel sem zdravljenje kot sem opisal, pri tem pa sem bil pripravljen, da jo takoj zakoljem, ako ne bo uspeha. Po nekoli-ko urah je žival postala nemirna, premetavala se je z ene strani na

drugo. Cepil sem jo zvečer, proti jutru pa so ušesa že modrikasto zatekla in se je opazilo, da ohromelost popušča. Naslednji dan proti večeru, torej po 24 urah, je svinja že pristopila h koritu in začela jesti. Posledice »cepljenja« so bile vidne še nekaj dni, toda svinja je popolnoma ozdravela.

Pripomnim, da teloh uporabljajo nekateri tudi proti rdečici, kar pa se mi ne zdi tako priporočljivo, ker imamo preizkušena veterinarska sredstva. Pri rdečici se pojavijo na ušesih mehurji, iz katerih se izceja neka rumena tekočina. To se pri ohromelosti ne opaža. Tudi pri govedu in konjih uporabljajo nekateri to sredstvo. Stavijo ga pri teh živalih na prsih.

Opomba uredništva. Priobčujemo ta opis s pripombo, da je vsak, ki ima obolelo svinjo na ohromelosti ali rdečici, dolžan pojav bolezni takoj prijaviti steskemu veterinarju in izvesti razkuženje, kakor mu bo predpisano. Ker se je bolezen močno razpasla in ker nimamo uspešnega sredstva proti bolezni, je ministristvo za kmetijstvo dovolilo, da se bo onim, ki jim je žival poginila, povrnila škoda iz javnih sredstev. Naj torej nikdo ne zamudi prijave. Zeleti bi bilo, da bi naši serološki zavodi skušali iz teloha napraviti zdravilo proti ohromelosti in ga preizkusili, ker narodna zdravila imajo tudi svojo upravičenost.

Čebelarstvo.

Čebelarstvo v Sovjetski Rusiji.

(Poročilo delegacije čehoslovaških čebelarjev v SSSR iz leta 1936.)

V zadnjih letih prinašajo tuji pa tudi naši časopisi, zlasti čebelarški, večkrat vesti o modernem ruskem čebelarjenju in uspehih, ki so jih dosegli čebelarški znanstveniki in raziskovalci v tej važni gospodarski panogi. Smešno bi bilo, če bi tega iz ne vem kakšnih razlogov ne hoteli priznati, še bolj pa bi bilo meumno, če bi se ne skušali okoristiti z vsemi temi pridobitvami. Da je temu res tako, kaže dejstvo, da so Čehi in Slovaki že l. 1936. poslali v Rusijo posebno delegacijo, ki naj bi si ogledala važne čebelarske ustanove, način čebelarjenja, organizacijo čebelarstva in ipod. Poročilo o tem izletu čehoslovaških čebelarjev v Rusijo je napisal O. Brenner in ga objavil v listu Český včelař, v letniku 1936, številke 10—12 in letn. 1937, številke 1—3. Ker je poročilo informativnega značaja in navaja mnogo važnih problemov, ki jih rešujejo danes sovjetski čebelarji, ali pa so jih že rešili, ne bo nezanimivo, če ga tu priobčimo v slovenskem prevodu:

Zveza čehoslovaških čebelarških društev (Svaz Zemských ústředí) je poslala v Rusijo delegacijo, v

kateri so bili tov. dr. Novacký, dr. Rytíř, prof. Trska, urednik Nepraš in tov. Biolka, starosta šlezkih čebelarjev. K tej delegaciji sem se pridružil kot zasebni gost, kajti poročila o rezultatih in izkušnjah sovjetskih čebelarjev so obljubljala zelo mnogo pozornost vzbujajočega. Okolnosti so hotele, da tovarišem Rytířu, Trski in pa Neprašu ni bilo mogoče nastopiti pota in tako smo bili v delegaciji le Novacký, Biolka, Nátšin (za Slovaško) in jaz.

Naloga, ki jo je ta delegacija imela, je razložena na drugem mestu te številke.* Do Varšave sta

* O namenu s kakršnim je odšla čehoslovaška delegacija v Rusijo beremo na str. 277, iste številke »Češkega čebelarja«: »Delegacija ... je odšla v Rusijo, da bi spoznala delo ruskih čebelarjev, njihov način čebelarjenja in njihove dosežke, hoteli se je sestati s predstavniki te stroke in navezati z njimi stike, hoteli se je informirati o možnostih mednarodnega sodelovanja v boju proti čebeljim boleznim, o napredku čebelarstva, o možnostih izmenjave nazorov o znanstvenih izsledkih in praktičnih skušnjah, slednjic se je hoteli seznaniti s sovjetsko čebelarsko literaturo; vse to zaradi tega, da bi mogla točno informirati nadstotisoč organiziranih čehoslovaških čebelarjev o nalogah, smereh in ciljih sovjetskega čebelarjenja.«

nas spremljala tovariša Rytíř in Nepraš. Tu smo se sešli tudi s poljskimi čebelarji, ki jih je že prej obvestil o našem prihodu dr. Rytíř. Čakali so nas s prijateljem Brzóska na peronu. Prav do večera smo bili njih gostje. Popisovanje vseh znamenitosti Varšave, po kateri so nas poljski prijatelji vodili in spomenikov, ki smo jih po zaslugi teh svojih prijateljev spoznali, bi bilo vredno sposobnejšega peresa, kot pa je moje. Svojo glavno pozornost sem obračal samo na čebelarstvo in prijatelji delegacije so imeli z mano križ in veliko potrpežljivosti. Omejili smo se (ker za drugo v Varšavi ni bilo priložnosti) samo na obisk čebelarskih podjetij, posredujočih prodajo medu in čebelarsko orodje, in na razgovor s prijatelji, ki se ga je med drugimi udeležil tudi inž. Janusz Królikowski, tajnik Centrale zveze čebelarjev v poljski republiki. Namen tega razgovarjanja je bil zvedeti za mnenje poljskih prijateljev o Vseslovaški čebelarski zvezi, jih informirati o pripravah za odborovo sejo v Bratislavi in končno poizvedeti, ali bodo Poljaki sodelovali pri pripravah za mednarodne ogledne v boju proti čebelnim kužnim boleznim. Podpora za vse te ogledne pri Zvezi poljskih čebelarjev nam je bila obljubljena in tako je bilo naše poslanstvo končano. Izmenjava prisrčnih besed, želje po uspehih v bodočnosti, dober uspeh bodočega skupnega dela, napitnice, izprehod po varšavskih drevoredih v večernem mraku in ločili smo se ne samo z njimi, ampak tudi z našim dr. Rytířem in urednikom Neprašem, ki sta se vračala v Prago, z iskrenim »Na svidenje«, da bi mogli zgodaj zjutraj nastopiti daljšo pot v Moskvo.

Vzdolž proge smo opazili malo panjev in kjer so bili, jih je bilo le majhno število skupaj, čeprav se zdi, da bi bilo zanje dovolj pašne površine. Natančnejšega mnenja seveda ni mogoče podati, zato sama pot z vlakom ne zadostuje. Eno je res, da poljskih čebelarjev njihova država niti od daleč tako ne podpira kot nas. Za zimsko krmljenje dobivajo v zelo majhnih količinah sladkor, denaturiran s slovečim sredstvom: pesek in borovo žaganje. Če se ne motim, dobe dva kilograma na panj. Raje zanimujejo na medu, katerega letošnja cena je enaka malone ceni denaturiranega sladkorja. Nasprotno pa so pašne razmere za čebelarstvo

na Poljskem ugodnejše kót na Českoslovaškem. Letos so pridelali mnogo medu.

Kar se tiče organizacije, so v tem najnaprednejši pomoranski čebelarji, njihova organizacija je najmočnejša. Neorganiziranih čebelarjev je na Poljskem mnogo. Tisti, ki pa so organizirani, nimajo zdaleka tolikih koristi od svoje organizacije kot naši čebelarji, čeprav plačujejo sorazmerno enako visoko članarino.

Pot do Moskve smo si krajšali kakor se je dalo: z branjem pravkar izišle številke »Pszelarza«, ki jo je med nas razdelil spoštovani prijatelj, urednik Stanislaw Brzóska; z debato o čebelarjskih in o nečebelarjskih zadevah; z opazovanjem življenja v vlaku in med drugim z razgovorom z domačini, namenjenimi v Leningrad. Razni šaljivi dogodki in srečanja so bili hvaležen predmet za krajšanje poti. Za Baranoviči in Stolpci smo zapustili Poljsko in počasi so prihajali v vlak sovjetski obmejni stražniki, pobrali so nam kot prej poljski potne liste. V Negoroljih je bil v novi carinarnici pregled prtljage, večerja v restavraciji, menjanje valute francoske s sovjetsko, informacije pri Intouristu (kot naš Čedok = jugosl. Putnik), ki je potem skrbel za nas na vsej poti, dokler nismo končno prešli zopet iznova poljske meje v Zdobunovem.

V Rusiji nas je zlasti presenetilo to, da se za nas po odvzemu vozovnic kontrola na vlaku ni nič več zmenila prav do izstopa iz vlaka, ko so nam zopet vrnilo vozovnice. Ne vem, ali naj bomo temu hvaležni ali udobnim prostorom, da smo mogli vso noč neprenehano spati. Zjutraj nam je zelo ugajalo, ko smo preštevali, kolikokrat so nas na noč prebudili na Poljskem s stereotipnim: »Vozne karte prosim!«, kar je zlasti Nepraša na poti do Varšave spravljal v veliko razburjenje. Ob železniški progi so se tu in tam pojavili tudi čebelnjaki in to v mnogo večjem obsegu kot pa na Poljskem. Tudi druge naprave so vzbujale pozornost, a niso bile niti v zvezi z našo potjo niti s čebelarstvom, zato jih ne bom omenjal.

V Moskvi se je pokazalo, da sicer za naš prihod in namen našega pota Intourist ve, toda o našem programu samem nismo mogli dobiti pravih informacij.

(Dalje.)

Gozdarstvo.

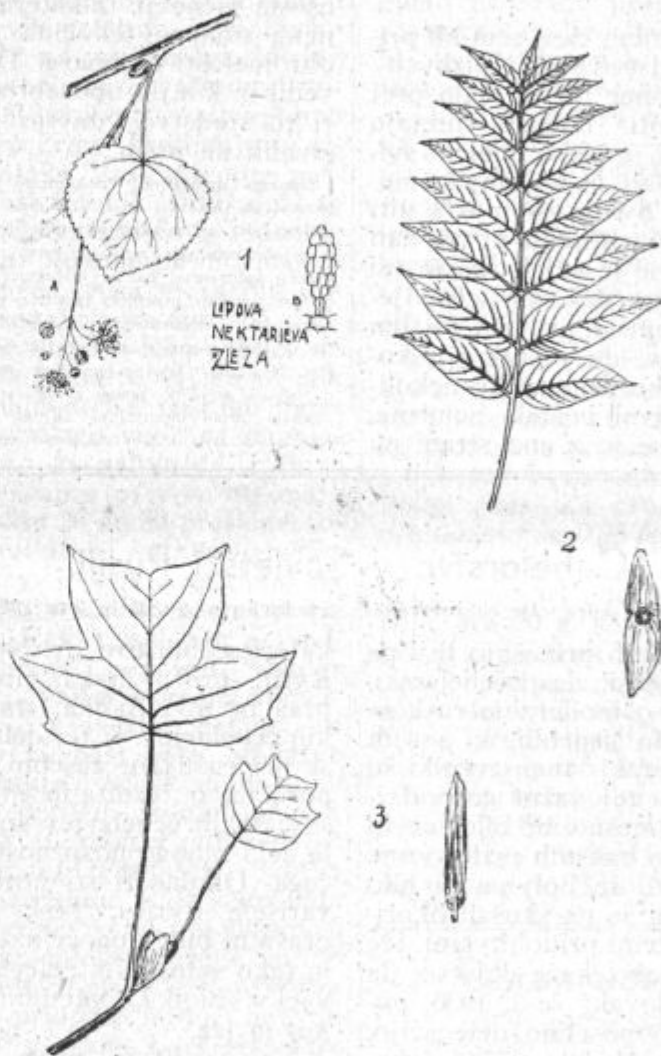
Širimo medovito gozdno drevje!

Kosi Ludovik

Ni ga lepšega domačega gozdnega drevesa, kakor je opevana slovanska lipa, ki jo zaradi izvrstnega medu med drugimi posebno čislajo čebelarji. Ponekod, kjer je močno zastopana, nudi čebelam v ugodnih letinah obilno pašo. Toda mogočno narodno drevo postaja zaradi dobre cene lesa zmeraj večja redkost

kako pridne delavke pri nabiranju sladke hrane pogosto zateče mrak, nakar prebijejo vso noč v kronah cvetočega drevja.

Pri nas je razširjena Drobnolistnata lipa (*Tillia parvifolia*), ki raste povsod v nižinskih in višinskih gozdovih. Glede zemlje ni izbirčna, ali najboljše uspeva v srednje glo-



1. Drobnolistnata lipa (A vejica, B povečana medovita žleza). 2. Božje drevo. 3. Tulipanovec.

Svoj čas sem prehodil več gozdov in nisem našel niti enega starejšega drevesa. Zato se mi ne zdi čudno, če nekaterim čebelarjem ni mnogo mar ta medovita rastlina, ker mislijo, da lipa slabo medí.

Se nisem opazil gozdnega drevesa, razen japonske sofore, da bi ga tako močno obletavale čebele, kakor bogato cvetočo lipo, ki s svojim prijetno dišečim nektarjem vabi krilate sladkosnedeže na prašitev cvetja. Zanimivo je dejstvo,

boki rodovitni sveži zemlji. Prirodno zasejana se druží s hrastom, bukvom, jesenom, javorom, jelšo, brestom, redkeje tudi z drugim gozdnim drevjem. Lepo uspeva skupno s hrastom, kateremu dobro čisti debló in popravlja gozdna tla. Ker prednjači v rasti pred svojim sosedom, jo sadimo šele pod nekoliko odrasle hrastove sestoje.

Mnogo mi je do tega lepega in koristnega drevesa, zato si večkrat v jeseni, ko odpade listje, nabere

zrele oreške, in jih ob priliki, ko hodim po gozdu, podtikam v rahlo zemljo med manj vreden gozdni naraščaj. Tako, igrajoče delo, priporočam tudi drugim čebelarjem, lastnikom gozdov. Uspešnejše pogozdujemo z 2 do 3letnimi sadikami, ki jih vzgojimo v drevesnici. Dozorelo seme sejemo takoj v jeseni ali pa v vlažnem pesku prezimljeno spomladi na grede. Setev je treba pokrivati, zemljo vzdrževati v vlažnem stanju in pozneje mlade rastline zasenčiti in temeljito zalivati.

Ponekod vzgajajo lipo v čistih sestojih, kar je seveda pri nas redek pojav. Tak gozd dobro popravlja zemljo in nudi mnogo tehničnega lesa. Na goličavi lahko vzgojimo lep lipov gaj v zaščiti brezja, ki ga predhodno razmnožimo in nato med brezov naraščaj posadimo seme odnosno sadike.

V novejšem času sadijo v dreveredih tudi manj medovito Velikolistno lipo (*Tillia grandifolia*), ki se razlikuje od prejšnje po večjih in svetlozelenih listih, cvetih in plodovih. Razen navedene še vzgajajo ponekod srebrnolistnato, kavkaško in ameriško ter krimsko lipo.

Krimska lipo (*Tillia euchlora*), je križanec drobnolistnate in kavkaške lipe, po svojih izredno lepih, močno bleščečih listih, po odpornosti in medovitosti zdaleka prekaša domačo lipo.

Kdor namerava množiti to nad vse lepo in koristno eksotično rastlino, mu priporočam zaradi dragih sadik, cepiče, s katerimi lahko v pomladi precepi v precep domačo lipo. Na precepljeni bo kmalu dovolj cepičev za precepljanje drugih dreves ali pa za okuliranje lipovih sadnic v drevesnici, kjer ravno tako požlahtujemo par let stare lipice v jeseni na speče oko, kakor sadne divjake.

Iz daljne Kitajske so pred nekaj sto leti po ovinkih prinesli v naše mestne vrtove lepo Božje drevo (*Ailanthus glandulosa*), ki ga v zadnjem času opazimo tudi v gozdovih. Nekoliko jesenu podobna rastlina se kraši s svojimi, v mladosti do en meter in pozneje pol metra dolgimi, lihopernatimi listi, katerih lističi nosijo v svojih osnutkih posebne žleze s sladkim sokom. Drevo cvete skoraj vsako leto. Pokončno stoječi letni cveti nudijo čebelarjem meseca junija veliko obnožnine.

Danes, ko nam je itak vsaka vrsta lesa dobrodošla za kurivo in za

drugo, bi bilo koristno uvrstiti božje drevo med drugo gozdno drevje in to predvsem na slabših tleh, kjer vrednejše kulture nepovoljno uspevajo. Ta rastlina je namreč zadovoljna z vsako vrsto še tako puste peščene in kamenite zemlje in kar je najvažnejše, izborna prirašča. Jesenu podoben in mnogo manj prožen lahek les dobro gori in je uporaben za orodje, pohištvo in za druge predmete. Zaradi globoko v zemljo prodirajoče krepke korenke mreže izvrstno služi za sprečevanje plazečih tal. Naglo rastoča rastlina živi kratek čas, le dobrih 50 let. Ako raste na primerni lahki topli zemlji, naraste do 70 cm debelo in 20 m visoko drevo. Dobro noganja iz parobkov. Množimo jo s ključi in semenom. Na zračnem prostoru preležano suho seme sejemo maja na grede, ki so lahko na prostem. Nežne rastline je treba varovati pred morebitnimi mrazovi. Krepke sadike pogozdujemo redko, ker zahtevajo za dobro rast mnogo svetlobe. Čisti nasadi dobro popravljajo gozdna tla.

V tujsko prometnih krajih je zelo priporočljivo saditi ob javnih poteh, ob robovih gozdov in drugih razglednih prostorih take gozdne kulture, ki nam razen gospodarske vrednosti služijo tudi za okras. V ta namen se dobro obnese v nižinskih gozdičih, na svežih rodovitnih tleh, krasen medoviti ameriški Tulipanovec (*Liriodendron tu-*

lipifera). Do sedaj je zastopan le po parkih. Značilni so njegovi veliki, četrpernatni, na koncu močno, skoraj ravno odrezani listi, ki v jeseni zlato porumenijo. V juniju in juliju se ponaša tulipanovec s tulipanu podobnimi, znotraj zelenorumenimi in zunaj oranžno nadahnjenimi cveti. Drevo naraste v obsežno in zelo visoko deblo. Na prostem se razširi v veliko krono. Dolgotrajni lahek les se da dobro obdelavati in je uporaben za različne predmete.

Na stalni prostor sadimo par let stare sadike, pri čemer je treba zelo oprezno ravnati, da se ne poškodujejo občutljive koreninice. Tulipanovcu ugaja v prvi vrsti svetli prostor in topla zemlja, ki je zmožna vzdrževati vlažnost.

Danes je vprašanje medovitih pasišč najvažnejši problem za napredek čebelarstva, zato je neobhodno potrebno čim prej uvesti načrtno pogozdovanje z medovitim gozdnim drevjem.

Upoštevati moramo, da je čebelarstvo samo v povezanosti z drugimi gospodarskimi panogami rentabilno. Tako so zanimivi poskusi pokazali, da so se v krajih, kjer so pomnožili čebelne družine, dvignili tudi pridelki ajde, sončnic, sadja in drugih rastlin za polovico in še več. To je najlepši dokaz, da majhne čebele delavke z oprasovanjem cvetja vršijo veliko in koristno gospodarsko delo.

Zadružništvo.

Par besed o zavarovanju goveda.

Janko Furlan

Živinoreja, predvsem pa govedarstvo je in bo vsak dan bolj pomemben sestavni del kmetovega premoženja, in to ne le radi svoje vrednosti, marveč tudi nalog, ki jih ona vrši. Čim bolj kmetijstvo napreduje, tem večji je njen pomen. Brez tega stroja, ki zbira in presnavlja ter vrača zemlji redilne snovi, ki jih ta nujno potrebuje, si sploh ne moremo misliti kmetijskega obrata. To je že davno dognana zadeva.

A ta dragoceni stroj je tudi zelo izpostavljen nevarnostim in nesrečam. Saj veste, kako je s to rečjo! Čez noč imaš v hlevu nesrečo, ki ti prekriža gospodarske račune in onih par tisočakov, ki si jih skrbno shranil za to in ono potrebo, ti hkratu skopni. Tako se lahko pri-

peti v dobrem hlevu tudi najbolj naprednega gospodarja, tako v skromni staji, tako pri umnem kot pri zaostalem živinorejcu. Nesreča ne izbira. Mogoče ni ponesrečeno živinče izgubilo za mesarja na svoji vrednosti, a izkušnje nam izkazujejo žalostno računsko postavko. Ko se mesar pojavi na hlevskem pragu in ti milostno ponudi za živinče desetino in še manj njegove vrednosti, ti ne pomaga nobeno jadikovanje — hočeš nočeš, vzemi, kar ti ponudi, najčešče z opazko, da nima nič od tega! Da, prav te nesreče so mesarjem večkrat izdatna sreča.

Je-li res, da mora dotičnik sam in v celoti utrpeti škodo, oziroma biti na milost in nemilost odvisen od volje kupca? Ne dalo bi se to

urediti tako, da bi bil razbremenjen in bi od te strani lahko bolj mirno spal? Modro je urediti si gospodarske zadeve tako, da si težave čim bolj zmanjšamo, modro in zelo koristno pravočasno se nasloniti drug na drugega vsaj tam, kjer smo si lahko vsak hip enaki. Danes jaz, jutri ti. To je pač igra, ki se ji ne moremo izogniti, niti z naprednostjo, niti z največjo previdnostjo. Mogoče bi ti sosed v nesreči rad izdatno pomagal, a sam tega ne zmore. Pač pa bi ti mogel priskočiti na pomoč z združenimi močmi.

Če zavarujemo svoje življenje, hišo in drugo — kako, da bi ne mogli tega premoženja?! Res ni nikjer zapisano, da bi morala možnost tukaj odpovedati. Nekaj previdnosti, razumevanja in dobre volje, nekaj več čuta za medsebojno pomoč in samopomoč, oziroma če hočete: nekaj računanja — in to poglavje bi bilo vsaj od pretežne strani rešeno v prilog vsem prizadetim.

Tukaj trčimo na vprašanje o zavarovanju vsaj goveje živine za slučaj pogina ali njegove nerabnosti. V naprednih državah se to vprašanje vedno bolj vključuje med nujne gospodarske postavke. Države se zavedajo, da je zguba (nesreča) tudi državna škoda, zato podpirajo take ustanove materialno in moralno.

Sicer pa ni potrebno čakati na državo, ko je vendar interes živinorejcev, da si sami medsebojno pomagajo. Tudi ni treba, da bi tukaj delovale kake obsežne organizacije ali privatne zavarovalnice, ki bi gledale le na svoj interes in bi jim zavarovana glavni služila kot sredstvo za dobičke, kakor je to slučaj sploh pri vseh gospodarskih podjetjih. Kmet, napravi si sam svoj račun in vzemi svoje posle v svoje roke! Imamo kmetijske organizacije (mlekarne, kmet. zadruge i. dr.), ki bi mogle zadevno svetovati, podpirati, voditi.

Pisec teh vrst je pred leti ustanovil take zavarovalnice nekje na bivšem Notranjskem v območju in s pomočjo ondotne mlekarne. Upravni odbor, sestojec iz uvidenih in zelo naprednih odbornikov, se je zadevno izredno zanimal in zavzel. Živinorejci — člani mlekarne, so bili načelno za zavarovalnico, a od načelnega pristanka do včlanjenja v zavarovalnico ni bilo tako lahko delo. Bilo je precej truda, posvetovanj, prepričevalnih besed, preden je bil prebit led. Podpisani je razumel, da gre pri kmetu

z vsako novoto zelo počasi, ker je njegovo in prav njegovo gospodarsko življenje sama dejstvenost. Sam kmečki sin, zrasel in delujoč med kmetstvom, si ni pridevka »škric« — tako so ga kmetje nazvali, dokler je bil med njimi kot novinec — jemal preveč k srcu in ga ni prav nič motilo, če mu kmetje v začetku niso verjeli, čeprav je to nalogo rešil v imenu mlekarne.

Najtežje je bilo vprašanje zavarovalnice — premije in odškodnine. Vsakdo je želel vedeti, koliko plača letno za zavarovano živinčič in koliko dobi za ponesrečeno živinčič. Človeka, ki je vaje gledati samo na profitarske ustanove, je težavno prepričati o nečem, kar profitarstvo izključuje in ga hkrati postaviti pred stvar, kjer ima s tovariši sam odločati in jo izvesti tako, kakor to dotičnikom bolje prija.

Po daljšem in vsestranskem računanju nesreč, ki so se v zadnjih desetih letih pojavile v dotični občini, se je mogla doseči višina premije in sporazum v ostalih vprašanjih, na podlagi katerih so se postavila pravila.

Članstvo pa je v prvem primeru zavarovalnice raslo le počasi. Videlo se je, da živinorejci kljub jasnosti stvari, kljub načelnemu pristanku in zavzemanju mlekarne, ki jim je nudila tolike gospodarske ugodnosti in v katero so zaupali, še vedno oklevajo. Previdnost je pač previdnost! Naj prej zavarovalnica pokaže, če je res tako kot njeni poborniki govore in če se res loči od drugih zavarovalnic (požar), katerih zastopniki znajo prepričevalno govoriti, a zavarovalnice prav tako prepričevalno trgati na znesku odškodnine.

Ta prilika se je nudila prav kmalu. Naprednemu gospodarju je poginila pri otelitvi lepa junica simentalka. V par dneh po nesreči je dobil dotičnik plačano odškodnino točno po pravilih ali 4 petine njene ocenjene vrednosti. Sedaj so se ostalim, ki so še vedno stali ob strani, odprle oči.

Led je bil popolnoma prebit in je pri ustanavljanju drugih zavarovalnic šlo veliko lažje. Zgledi vlečejo!

Te zavarovalnice, o katerih podpisani ne ve, če še delujejo, so poleg odškodnine nudile zavarovancem tudi druge ugodnosti. Treba je podčrtati, da so te mogle boljše vnovčiti dele ponesrečenega živinčiča, kar je bilo v korist vsem čla-

nom. Nudile so cenejšo zdravniško pomoč, dajale potrebna navodila za preprečenje nesreče ter po možnosti vršile vse posle, ki bi jih moral vršiti dotičnik sam, če bi ne bil zavarovan, seveda na splošno z manjšim uspehom.

Kratko: koristi vzajemne zavarovalnice so se njeni člani in tudi nečlani vedno bolj zavedali.

Take zavarovalnice se morejo ustanoviti v vsaki večji živinorejski občini ali v par manjših. Manjši delokrog (obseg) omogoča večje nadzorstvo, večje medsebojno zaupanje, večji vpogled v okoliške razmere, izključuje izdatke itd.

Zanimanje zanje je naloga naprednejših gospodarjev, ki uživajo v svojem okraju zaupanje. Iz njih naj bi izšla pobuda! Naravno je in tudi praktične izkušnje govore, da je uspeh mogoč tem prej, če se najprej sporazume manjše število živinorejcev, kateri stopijo nato pred širši krog tovarišev.

Ta v začetku sicer težavna in neprijetna, a vedno hvaležna naloga čaka vse, ki kakor koli delujejo za napredek našega kmetijstva. Treba je zbirati in združevati raztresene kmečke ude na vseh poljih kmetijskega gospodarstva in tako tudi tukaj.

Opomba uredništva. Med naloge podružnic Kmet. družbe spada tudi zavarovanje živine. Na to nalogo sta opozarjala podružnice oba zadnja odborova poročila na občnem zboru. Priobčili smo tudi vsako leto poročilo o delovanju takšne zavarovalnice pri podružnici v Trbovljah in objavili smo v l. 1938 tudi njena pravila. Ali ne bi bilo zanimivo, ako bi čitatelji sporočili, zakaj so ostale te pobude neopazene in neupoštevane pri njihovi krajevni podružnici in kaj bi se naj podvzelo, da bi se tudi to važno gospodarsko vprašanje zadovoljivo rešilo.

Društvene vesti.

Občni zbori podružnic.

Vabilo

k letnim občnim zborom podružnic »Kmetijske družbe« z. z. o. j. v Ljubljani.

1. Poročilo odbora, predlogi in volitev funkcionarjev v smislu pravilnika zlati §§ 2, 3, 6, 7, 8, 9;
2. Slučajnosti;
3. predavanja in slično.

Dne 23. februarja 1941.

Podružnice: Dob pri Domžalah, ob 2. popoldne v šoli; Smartno ob Savi, ob pol 10. dop. v gostilni pri »Kebrus«; Nova cerkev, ob 9. dop. v osnovni šoli; Skofelja, ob 3. pop. v šoli; Velika Štanga, ob 7. zjutraj pri Marn Janezu; Sv. Lenart v Sl. goricah, ob 8. dop. v gostilni Potočnik Franja; Smarjeta pri N. m., po jutranji maši v dvorani kaplanije; Ormož, ob 8. dop. v Prosvetnem domu; Središče ob Dravi, ob 8. dop. v obč. posvetovalnici; Krško, ob 10. dop. v šolskem poslopju; Št. Jernej na Dol., ob 8. dop. pri Šebela Antonu, St. Jernej; St. Vid nad Ljubljano, ob 8. dop. v dvorani obč. doma v St. Vidu.

Dne 27. februarja 1941.

Podružnica: Moste pri Ljubljani, ob 20. zveč. v gostilni »Sedmice«, Moste.

Dne 2. marca 1941.

Podružnice: Vrhnika, ob pol 8. dop. v gostilni Turšič, Vrhnika; Motnik, ob 3. pop. v osnovni šoli v Motniku; Braslovče, ob 8. dop. v šoli v Braslovčah; Velenje, ob 3. pop. pri nač. Blatnik Simonu, Stara vas; Šiška, ob 2. pop. v gasilskem domu; Sv. Križ pri Kostanjevici, ob pol 8. dop. v stari hiši J. Kodriča; Dobrava pri Kroplj, ob 10. dop. v šoli; Sv. Jurij na Pesnici, po jutranji maši v šoli; Leskovec v Halozah, v gost. g. Furmana v Leskovcu ob 8. dop.; Dobrova, v posebni sobi F. Suhadolc na Dobrovi ob 8. dop.; Skaručna, v dvorani g. Vođe, Skaručna ob 3. popoldne; Gorenja vas, ob 10. dop. pri g. Fr. Šraju v Gorenji vasi; Ig nad Ljubljano, ob 3. pop. pri A. Jesih, pos. in gost., Ig; Poljane nad Škofjo Loko, ob 8. dop. v šoli v Poljanah; Sv. Miklavž pri Or-

možu, ob 8. dop. v šoli; Breznica, po jutranji maši v novi šoli na Breznici; Murska Sobota, ob 8. dop. v gostilni Flisar v Mur. Soboti; Sv. Gora, ob 2. pop. pri g. Zajcu Janku v Kostivnici št. 20; Majšperk, ob 8. dop. v občinski dvorani; Buče, ob 8. pop. maši v šoli na Bučah; Zdole, ob 8. dopoldne v šoli na Zdolah.

Dne 9. marca 1941.

Podružnice: Trbovlje, ob 8. dop. v narodni šoli v Trbovljah; Cerklje pri Kranju, ob 3. pop. pri nač. v Cerkljah; Škocijan, ob pol 8. dop. pri g. Globevnik Iv., Škocijan; Stari trg pri Rakeku, ob 8. dop. v obč. posvetovalnici; Zagorje ob Savi, takoj po prvi sv. maši v nar. šoli, Zagorje; Češnjevica v Boh., ob 1. pop. v hiši g. načelnika; Gornji grad, v ljudski šoli v Bočni ob pol 9. dopoldne; Dravograd, v gostilni Paternuš, ob 9. dopoldne.

Dne 16. marca 1941.

Podružnice: Smartno ob Paki, ob 8. dop. v mali dvorani »Doma«; Sv. Bolfenk pri Središču, ob 8. dop. v šoli; Podbrezje, ob 3. pop. v šoli v Podbrezju; Ponikva ob j. ž., ob 9. dop. v prost. obč. pisarne; Sv. Bolfenk pri Središču, ob 8. dop. v šoli.

Dne 19. marca 1941.

Podružnice: St. Rupert pri Mokronogu, ob 2. pop. pri g. nač. v Rakovniku; Begunje pri Lescah, po prvi maši v šoli; Šmarje pri J., ob 8. dop. v gas. domu; Tuhinj, po maši pri g. nač. Levec Francu; Kapele, po prvi maši v stari šoli; Lesce-Bled, ob 10. dop. v šoli v Lescah.

Dne 30. marca 1941.

Podružnica: Sinji vrh, ob 9. dop. v gasilskem domu.

Kmetijsko-šolski vestnik.

Dvodnevni tečaj za sajenje, oskrbo in precepljanje sadnega drevja se vrši dne 5. in 6. marca na Banov. vinarski in sadjarski šoli v Mariboru. Tečaj je brezplačen, teoretičen in praktičen ter traja vsak dan od 8. do 12. in od 14. do 18. ure. Za prenočišče in prehrano skrbe tečajniki sami.

Tečaj za zatiranje škodljivcev in bolezní ter škropljenje sadnega drevja se vrši dne 12. marca t. l. na Banov. vinarski in sadjarski šoli v Mariboru. Tečaj je brezplačen, teoretičen in praktičen ter traja od 8. do 12. in od 14. do 18. ure. Za prehrano skrbe tečajniki sami.



KMETOVALCI!

Za dugi zasti in povečanja pridelkov uporabljajte:

APNENI DUŠIK NITROFOSKAL-Z

8:12:8

Nitrofoskal-I. 8:7:8
Nitrofoskal-II. 4:8:8

Nacostajte skupne vagonске pošiljke pri:

TVORNICA ZA DUŠIK D-D-RUŠE

Trsnica in drevesnica

Kmetijske družbe z. z. o. j. v Slov. Konjicah

V prvovrstni kvaliteti, sortah in podlagah imamo na zalogi sledeče trtne cepljenke:

ENOLETNE TRTNE CEPLJENKE

Laški rizling	rup. št. 9 Göthe	Bouvierova ranina	rup. št. 9 Göthe
Zeleni silvanec	« « «	Kraljevina	« « «
Muškatni silvanec	« « «	Kraljevina	rip. port.
Traminec	« « «	Rdeča žlahtnina	« «
Modri burgundec	« « «	Beli burgundec	« «
Modra frankinja	« « «	Portugalka	« «

Malvazija rip. berl. Kober 5 bb.

DVOLETNE TRTNE CEPLJENKE

Laški rizling	rup. št. 9	Žlahtnina	rip. port.
Zeleni silvanec	« «	Beli burgundec	« «
Traminec	« «	Žametna črnina	« «
Modri burgundec	rip. port.	Renski rizling	« «
Muškatni silvanec	« «	Biser iz Čabe	« «
Kraljevina	« «	Modri burgundec	« «

Portugalka rip. port.

KORENJAKI

Rip. port.
Rup. št. 9 Göthe
Rip. berl. Kober 5 bb.

Trtne cepljenke se prodajajo po dnevni ceni. (Do 50 kom. po din 3.—komad.) Interesenti za trte naj se obračajo direktno v Slov. Konjice, event. na isti naslov tudi v Ljubljano.

Trsnica Kmetijske družbe — skladišče v Novem mestu

ima na prodaj večjo množino trtnih korenjakov in ključev: Rip. portalis.



ZORKA

PRVA JUGOSLOVENSKA DELNIŠKA DRUŽBA ZA KEMIČNO INDUSTRIJO
 Poštni predal številka 669
 Telegrami: ZORKA

BEOGRAD

Francuska ulica št. 9
 Telefon: 25-887, 30-402

Sadjarji, vinogradniki, hmeljarji, kmetovalci!

**Z malo denarja in truda si lahko
prihranite velike vsote!**

Razni živalski škodljivci in glivične bolezni na drevju, vinski trti, hmelju, žitu, na vrtovih itd. prizadevajo ogromno škodo našemu gospodarstvu, ki presega letno vrednost nad 100 milijonov dinarjev. Dolžnost vsakogar je, da sodeluje v boju proti tem uničevalcem našega narodnega premoženja. V ta namen se poslužite sredstev tovarne „ZORKA“, ki so od najboljših strokovnjakov preizkušena in priznana ter se izdelujejo doma v Subotici in Šabcu.

Ti izdelki so:

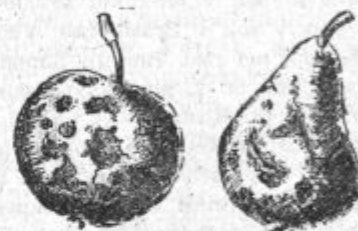
Sredstva za zaščito rastlin:

**Modra galica „Zorka“ * Bakreno apno „Sfinks“ * Nitrosan
Polibarit * Morbafin * Arsokol * Sulikol * Ortostan**

Razen tega proizvajajo tovarne „ZORKA“ še razna sredstva za industrijo, umetna gnojila, sredstvo za negovanje in zdravljenje vina in mešta: kaliumov metabisulfit „Vinobran“ itd.



Jabolčni zavijač



Šklup



Monilija — gniloba

Vsa ta sredstva kakor tudi tozadevna navodila dobite pri

glavnem zastopniku **g. Ivanu Virantu** v Žalcu ter pri **Kmetijski družbi z. z o. j.**, poslovalnici **Kmetijske družbe d. z o. z.** v Ljubljani in pri njih skladiščih v Maribaru, Celju, Novem mestu, Slov. Bistrici, Slov. Konjicah, Brežicah ter pri raznih trgovcih.



Luknjičavost na češnjah

Ne štedite z izdatki in trudom, ki Vam bo stokrat poplačani!

Inserati se računajo po naslednjih cenah:

$\frac{1}{32}$ strani = Din 50 + Din 3.— ogl. takse	$\frac{1}{8}$ strani = Din 200 + Din 15.— ogl. takse	1 cela stran = Din 1600.— + Din 60.— ogl. takse
$\frac{1}{16}$ " = " 100 + " 7.50 " "	$\frac{1}{4}$ " = " 400 + " 30.— " "	(26 × 20 cm = 520 cm).
$\frac{1}{12}$ " = " 150 + " 7.50 " "	$\frac{1}{2}$ " = " 800 + " 30.— " "	

Priloge listu se računajo za vsakih 1000 komadov 100 Din.

Mala naznanila.

Le proti predplačilu, vsaka beseda 50 par, najmanj 10 din in 3 din ogl. taksa.

Upravništvo ne prevzame posredovanja.

Vsakega 12. v mesecu se zaključijo sprejemanje oglasov za prihodnje število.

Brinje in fige za žganjekuho

ima na zalogi trvdka IVAN JELACIN, Ljubljana, Aškerčeva cesta 1, telefon 26-07. 34

„Ekonom“

za večje gospodarstvo, mešanih kultur, ali vinogradov, išče službo. Ponudbe na upravo »Kmetovalca« pod »Delaven št. 62«. 62

»NEGNI«

proti gnilobi krompirja, repe, cvetnih žebulic in gomoljev itd. $\frac{1}{2}$ kg din 25.—, zadostuje za 1500 kg. Ing. Prezelj, Ljubljana, Wolfova 3, tel. 34-73. 11

Železni plug,

nov, še nerabljen, proda: Cetina Andrej ml. Sv. Peter v Sav. dolini. 15

Ekonom,

30 let, samski, z večletno prakso, prvenstveno v vinogradn. sadjarstvu in sadni trgovini, išče samostojnega stalnega mesta. Ponudbe na upravo »Kmetovalca« pod »Poverljiv št. 12«. 12

Docent dr. L. Matko:

»Skrivnosti človeškega telesa«

V vsebini knjige obravnava razne telesne pojave, ki vplivajo na to, da se človek razvije v prtilikevca ali velikana, da se zmeščajo kosti, se žensko telo prelevi v moškega in obratno, se določi spol itd. Knjiga obsega 218 strani in 81 slik, ter stane vezana din 76, broširana din 64.

Dobi se pri: J. Blasnik, n. sl., univerzitetna tiskarna, litografija in kartonazna, d. d., Ljubljana, Breg 10—12.

»MIKROTAN«

zoper miši in podgane, 100 g zrn din 12.— ali 50 g paste din 11.— Ing. Prezelj, Ljubljana, Wolfova 3, tel. 34-73. 5

Posetite**kavarno „TABOR“
v Ljubljani****Drevesa**

visokodebelne slive, češnje in v krono cepljene marelice ter grmiče od žlahtnih hrušk nudi iz svoje drevesnice Joško Glaser, drž. ekonomski uradnik v p., v Kapeli, pošta Slatina Radenci. 7.

CEPILNA SMOLA

$\frac{1}{8}$ kg din 8.—, $\frac{1}{4}$ kg din 15.— Ing. Prezelj, Ljubljana, Wolfova 3, telefon 34-73. 10

Služkinja

poštena in zdrava, okoli 24 let stara, ki zna tudi malo kuhati, se sprejme v dobro stalno službo v Ljubljani k dvočlanski družini. Prednost ima sirota brez domotožja. Ponudbi je priložiti sliko in kako priporočilo o poštenosti, ter takoj poslati na: Uprava »Kmetovalca« v Ljubljani, Novi trg 3. 15

Orehi!

300 drevesc mehkolupinastega oreha nad 1 m visokih, proda po znižani ceni: Schönwetter, Sl. Konjice. 16

Trtne korenjake in ključe

rip, portalis, ima večjo množino naprodaj: Trsnica Kmetijske družbe, skladišče, Novo mesto. 14

Težko travniško brano,

cena po dogovoru, ima naprodaj: Kmet. podružnica, Šenčur pri Kranju. 17

»RUSOLIN«

zoper žurke, vrečica din 6.— Ing. Prezelj, Ljubljana, Wolfova 3, tel. 34-73. 8

„SLAVIJA“

jugoslovanska zavarovalna banka v Ljubljani

ZAVAROVANJA; požar, vlom, šipe, nesreče na potovanju, zakonita odgovornost, transport, razna zavarovanja avtomobilov, na življenje, posmrtnine i. t. d., prevzame po ugodnih pogojih.

Centrala v Ljubljani

Lastno posloplje. Telefon 21-75, 21-76.
Gajeva ulica 2. 21-77.

**KREDITNI ZAVOD
ZA TRGOVINO IN INDUSTRIJO**

LJUBLJANA, Prešernova ulica 50

Telefon št.: 37-81, 37-82, 37-83, 37-84, 37-85

Brzjavni naslov: KREDIT LJUBLJANA. — Podružnica Beograd, Uzun Mirkova ulica 10. Telefon št.: 29-154. Brzjavni naslov: KREDIT BEGRAD

Obrestovanje vlog, nakup in prodaja vsakovrstnih vrednostnih papirjev, deviz in valut, borzna naročila, predujmi in krediti vsake vrste, eskompt in inkaso menic, kuponov, nakazila doma in v tujino, safe-deposits itd.

ZAHTEVajte PRI VAŠEM TRGOVCU „NAŠ ČAJ“!**Mešanica domačih čajnih rastlin!**

Najboljši nadomestek za inozemske čaje!

Po odobrenju ministrstva socialne politike in narodnega zdravja v Beogradu z dne 11. maja 1935 l. S. br. 14.004

Naprodaj pri:

KMETIJSKI DRUŽBI r. z. z o. z.
V LJUBLJANI



SLOVENIA TRANSPORT JOSIP L. ŠILIH

ŠPEDICIJA — MEDNARODNO TRANSPORTNO PODJETJE ZA IZVOZ IN UVOZ BLAGA

LJUBLJANA

MIKOŠIČEVA C. — TEL. 27 - 18, 37 - 18

Obava izvoznega in uvoznega ocarinjenja na carinskih postajah **Ljubljana, Jesenice, Rakek, Maribor, Sušak** — **Železniški in carinski biro** — **Tarifna obvestila** — Vse železniške in carinske informacije brezplačno.**KMETIJSKA DRUŽBA V LJUBLJANI****kupuje :**

hrastov mah in omelje po najvišjih dnevnih cenah.

Kupim VALILNI STROJ

za 200 jaje. — Ponudbe poslati na:

VALTER MIHELIC, DUBRAVA,
pošta: Zavrč pri Ptuju.**CELJSKA POSOJILNICA D. D. V CELJU**je najstarejši narodni denarni zavod v Celju
Vse hranilne vloge, vložene pri**Celjski posojilnici d. d. v Celju**

so varno naložene, se ugodno obrestujejo in se izplačujejo točno v gotovini.

Denar, naložen v domač denarni zavod, donša koristi vsemu domačemu narodnemu gospodarstvu

Nalagajte svoje prihranke v

Celjski posojilnici d. d. v Celju
NARODNI DOMTelefon št. 22 Pošt. ček. rač. 10.591
Centrala: Celje, Nar. dom. Podružnici: Maribor, Šoštanj**Nobene setve brez fitodina!**

pišejo številni kmetovalci, ki so lani poizkusili to edinstveno, domače, ceneno sredstvo za dosego obilnega pridelka vseh vrst žita, detelj in drugih kmetijskih rastlin. Fitodini povzročajo bujno rast in obilen nastavek plodu ter napravijo rastlino odpornejšo proti boleznim in suši. Fitodini skrajšujejo rastno dobo za celih 10 dni, kar je posebno za žitarice velike važnosti. Za kvašenje 1 litra semena potrebujemo le 1 gram fitodina. Prodajamo začasno le **PO POŠTI** v originalnih steklenicah po ceni 1 din za gram. Manj ko 20 gr ne pošiljamo. Nerazredčen fitodin ohrani desetletja svojo moč. — Če pošljete denar vnaprej po poštni položnici, ki jo dostavimo takoj po prejemu naročila, pošljemo naročeno poštino prosto. — **Preskrbite se pravočasno s fitodinom za pomladno setev.** Pri naročilih navedite vedno vrsto in količino semena, ker so za razne rastline razni fitodini najučinkovitejši. — **LABORATORIJ ZA RASTLINSKA RASTILA „Fitodin“ Ljubljana** POŠT. PREDAL 139

Laneno olje, firnež, barve, lake, kit, lan, tropine

ter vse v to stroko spadajoče blago prvovrstne kakovosti po solidnih cenah in točni postrežbi najugodnejše kupite pri domačem podjetju

MedićZankl

tovarna olja, lakov in barv

družba z o. z., lastnik FRANJO MEDIĆ

Centrala v Ljubljani, podružnice v Mariboru in Novem Sadu. — Tovarne v Ljubljani, Medvodah in Domžalah

Najuspešnejše sredstvo za rejo domače živine je brezdvomno

MASTIN

ki pospešuje rast, odebelitev in omastitev domače, posebno klavne živine. — Jasen dokaz neprecenljive vrednosti „MASTINA“ so brezštevilna zahvalna pisma

Cena: 5 škat. 46 din, 10 škat. 80 din

Lekarna TRNKOCZY

Ljubljana - Mestni trg 4 (zraven rotovž)



Tekom zadnjih let so nastala v krogu sadjarjev razna zmotna naziranja o drevesnih karbolinih v splošnem, prav posebno pa tudi o našem izdelku, ki ga spravljamo že dolgo vrsto let v promet pod označbo

„ARBORIN“

Zlasti je razširjeno mnenje, da je vsak drevesni karbolin prav tako dober, celo, da je isto, kakor Arborin. Temu pa nikakor ni tako. Arborin je izdelek iz katranovih olj, ki so preparirana s posebnimi mili, ter je znamka zaščitená pri upravi za zaščito industrijske svojine v Beogradu. Zato sme Arborin spravljati v promet edino naša tvrdka Chemotechna, Ljubljana, Mestni trg 10, oziroma ona društva in trgovska podjetja, ki so Arborin nabavila pri njej.

Arborin se je tekom 18 let izkazal kot prvovrstni drevesni karbolin za pokončavanje škodljivcev na sadnem drevju. Tako labrikacija, kakor tudi učinkovitost je pod stalnim nadzorstvom izkušenih kemikov in fitopatologov, praktični sadjarji pa so se pri uporabi vedno prepričali o njegovi odlični kakovosti.

Vsled izrednih razmer na svetovnem trgu nam žal ni mogoče nabaviti toliko surovin, da bi mogli vsem odjemalcem dobaviti neomejene množine. Vendar je naša zaloga tako velika, da bomo lahko zadovoljili vse naše zveste, dolgoletne odjemalce. — V interesu vseh sadjarjev, ki želijo nabaviti pristni Arborin, je torej, da zahtevajo le Arborin z originalno etiketo in pa, da pošljejo čimprej svoja naročila za zgodnje pomladansko škropljenje.

„CHEMOTECNA“ družba z o. z., Ljubljana, Mestni trg 10.