

Narodopisno popotovanje po krajih občine Ljubljana-Šiška

Gunclje : Skaručna, Glinica in Repnje : Iz Sedejeve knjige

40

Nekaj mesecev je od tega, kar sva se z Nino Bras, članico naše skupine, udeležila raziskovalnega tabora v Špitaliču pri Slovenskih Konjicah. Mladi iz vseh koncev Slovenije smo se zbrali tamkaj, da bi teden dni preživel med prijaznimi domačini ter se seznanili z domačo obrtjo na tem koncu domovine. In ko so dnevi tabora minili je bilo kar težko vzeti slovo od špitalskih vasi in njihovih prebivalcev, ki so nam posredovali kopico zanimivih podatkov. Na koncu pa so se izkazali tudi organizatorji, ki so mladim udeležencem tabora poklonili zanimivo knjigo: Ljudska umetnost na Slovenskem.

Umetnostni zgodovinar in etnolog dr. Ivan Sedej, ki je tudi naš občan, saj domuje v Pržanju, je avtor številnih del. Knjiga »Ljudska umetnost na Slovenskem« je izšla pred dvema letoma pri Mladinski knjigi v Ljubljani. Z njo se Sedej loteva hvaležne teme, saj nam slovenska ljudska ustvarjalnost še dandanes nudi široko paleto dragocenih motivov, ki pa so spričo nižjega vrednotenja te dejavnosti nenehno v nevarnosti pred propadom. Sedej nam skuša predstaviti bisere domače ljudske umetnosti, zato je knjiga bogato ilustrirana, fotografije pa spremljajo tudi okvirni opisi posameznih dokumentov naše materialne kulture. Preveč zanimivosti je v tej knjigi, od poslikanih kmečkih hiš in kašč do panjskih končnic in starih skrinj, da bi vam o vsem podrobneje pripovedoval. Knjigo si morate nabaviti ter jo ohraniti za poznejše rodove, ki bodo morda domačo ljudsko umetnost občudovali le še v knjigah in muzejih.

Prednost Sedejeve knjige je tudi v tem, da se avtor ni odločil le za predstavitev znanih elementov slovenske ljudske umetnosti, pač pa je v knjigo vključil tudi precej primerov, ki jih je sam spoznal pri dolgoletnem delu na terenu. Tako so prišli na vrsto štirje zanimivi motivi iz naše občine, zaradi katerih nas to Sedejevo delo še posebej zanima.

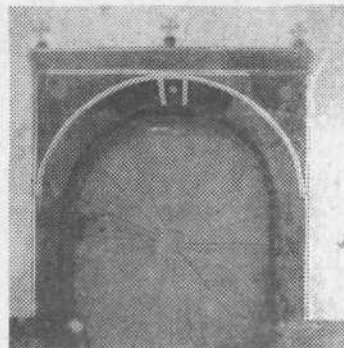
Krvinova hiša v Guncljah je lep primerek starejše arhitekture iz 16. stoletja, s poznejšimi prezidavami seveda. Odlikuje se po zanimivi ornamentiki in freskah, ki so jih pred leti odkrili in obnovili delavci spomeniškega varstva. Obenem je Krvinova hiša odlično ohranjena, kar je nedvomno zasluga domačih gospodarjev, ki je za bivanjske namene sicer ne uporabljajo več. Sedej predstavlja to hišo kar s tremi barvnimi fotografijami.

Stebrasto znamenje v Skaručni stoji na razpotju, kjer se odcepi cesta proti Vojskem. Nosi letnico 1660 in spada v obdobje poznogotske in renesančne kulture na Slovenskem. Podobno je znanim kužnim znamenjem, kakršnih je v tem delu ljubljanske okolice kar nekaj.

Pri zidani kašči iz Kamne gorice, t. j. vas vas blizu Pržanja oz. Dravelj, gre



Kašča na Glinici



Vrata Krvinove hiše v Guncljah

Turistično društvo Šmarna gora vabi!

Turistično društvo Šmarna gora v Tacnu bo organiziralo letos na predvečer devetega maja že četrtič planinsko pesem na Šmarni gori. Pri organizaciji te prireditve bodo sodelovali Gasilsko društvo Tacen, KUD Ivan Novak-Očka, Planinsko društvo Šmarna gora ter Čebelarско društvo Tacen.

Letošnja prireditev je posvečena šestdeseti obletnici smrti vokalnega skladatelja, zagnanega planinca in zavednega Slovenca Jakoba Aljaža. Vsem je znana njegova pesem »Oj, Triglav moj dom«.

Pokrovitelji te velike spomladanske prireditve so: Tovarna pletenin Rašica, Tovarna kovinskega okovja — KOT Tacen in združení obrtniki pod Šmarno goro in Gmado.

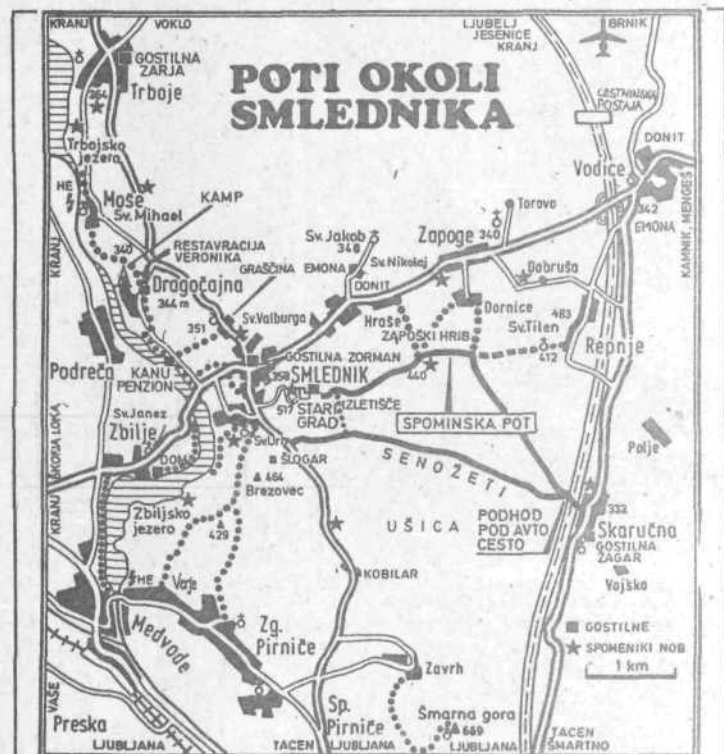


očitno za pomoto. Slika namreč prikazuje kaščo iz Glinice, ki stoji nedaleč od cerkve ob poti h gozdu. Še dandanes je lepo ohranjena vključno s fresko sv. Florjana, čeprav ne služi več prvotnemu namenu. V tem okolju je ta kašča vsekakor posebnost, kajti take so v navadi v alpskih predelih Gorenjske.

Četrta zanimivost iz naše občine, ki jo navaja Sedejeva knjiga pa je lesen kipec sv. Antona Puščavnika iz kapelice v Repnjah. Izdelan je tam okrog leta 1800. Predstavlja delo neznanega ljudskega umetnika, ki je sledil baročni tradiciji.

Vsekakor je v krajih naše občine še veliko ostankov nekdanje kmečke umetnosti, ki bi zaslužili predstavitev širši slovenski javnosti. Vendar so v delu, ki predstavlja ljudsko umetnost v celotni domovini ti štirje opisani primeri kar dovolj. Morda pa bo kdaj le ugledala svet tudi knjiga, ki nam bo predstavila ljudsko umetnost v šišenskih krajih. Po bogastvu in raznolikosti motivov prav gotovo ne bo zaostajala za Sedejevo.

Andrej Mrak



Vse poti vodijo v Smlednik

Konec preteklega leta je minilo 25 let, ko so v Smledniku ustanovili turistično olepševalno društvo. Danes so na tem območju med dvema jezeroma turistično zelo dejavni, čeprav še zdaleč niso izrabljene vse možnosti, ki jih ponujata. Žal napol (zasuto) Zbiljsko in novo nastalo Trbojsko jezero. V krajevni skupnosti Smlednik sta dve turistični društvi, Dragočajna-Mošje, ki upravlja vse bolj obiskan avtocamp na savski obali ter Smlednik, ki je svojo dejavnost usmeril predvsem v izletniško dejavnost. Ob njihovi okrepevalnici na smledniškem Starem gradu poteka tudi »Pot spominov in tovarištva« Smlednik-Skaručna. V glavnem po ravninskem borovčevem gozdu, ki je dobro znan nabiralcem gob in borovnic. Lani so ob štirih »vhodih«, ob cestah Vodice—Medvode in Kranj—Pirniče postavili lične male kozolce, številne kažipote za turistično ponudbo, ter izdali novo serijo razglednic kulturne dediščine kraja in okolice. V sodelovanju s Kompasom pa so izdali zgibanke, ki prikazuje geografsko lego območja s kratkim opisom zgodovine, predvsem obeh gradov, cerkva, spomenikov in spominskih obeležij iz NOB, s spominskimi potmi, izletišči, avtocampi, gostinskimi lokali, prenočišči, trgovinami in drugimi storitvami.

LOJZ TRŠAN