

Editorial

En 2001, les nouvelles équipes d'*Instrumentum*, mises en place l'année dernière dans chaque pays européen ont commencé à se structurer. Les projets élaborés dans chaque pays se mettent en place : nous pourrions sans doute vous les annoncer en détail dans le deuxième numéro semestriel d'*Instrumentum*.

À la suite des quatre colloques de 1999, les publications se sont succédées : les Actes d'Erpeldange et de Lattes sont déjà disponibles, ceux des réunions d'Oradea et Berlin sont en cours de préparation. Comme on peut le constater page 34, *Instrumentum* a désormais 16 Monographies imprimées ; deux autres sous presse seront sur le point de paraître quand vous recevrez ce Bulletin. Vous êtes désormais nombreux à avoir eu

recours à l'Association, que ce soit dans le cadre d'une rencontre collective, ou pour la publication d'un travail individuel. Il y a là, sans aucun doute, un point fort de notre bilan, que nous comptons renforcer dans les années à venir.

Associé à la Maison de l'Archéologie des Vosges du Nord, *Instrumentum* prépare enfin un grand colloque sur le tournage dans l'Antiquité : cette rencontre, à laquelle sera associée une session expérimentale, sera pour nous l'occasion de faire valoir les avantages uniques de notre groupe de travail. *Instrumentum* rassemble en effet des personnalités de formation et de compétences variées, dont les approches se nourrissent de traditions différentes, selon le pays d'origine, la formation ou encore l'histoire personnelle. Notre pari est que chacun peut apporter une contribution personnelle au débat général : nous espérons bien le vérifier à nouveau à l'occasion de cette rencontre thématique.

Michel Feugère
Secrétaire d'*Instrumentum*



An early mould-blown pyxis from Poetovio

A remarkable mould-blown pyxis of opaque white glass from Poetovio, found in a grave with a coin of AD 36/37, belongs to a type of luxury cosmetic vessel with 12 examples known. Such items were most probably produced in the Eastern Mediterranean (Sidon?), but Poetovio is the only find-spot, which lies beyond the Mediterranean and in the western part of the Empire, together with Aquileia and Adria. In fact, the Poetovio pyxis constitutes one of the earliest mould-blown vessels from a datable context.

Janka Istenič (p. 22)

Décors de harnais romain à bordure ajourée

L'identification de plaques décoratives à bordure ajourée comme décors de harnais vient enrichir notre connaissance des harnachements du I^{er} siècle : de facture soignée comme la plupart des objets de cette catégorie, ces appliques et pendants comportent en outre des scènes d'inspiration mythologique.

Dragan Božič (p. 25)

A 3rd century face-mask from Slovenia

The discovery of a bronze face-mask at Rudna near Rudnica (Slovenia) provides new information on a class of military equipment used in the specialised games of Roman cavalry units, associating the show with the high level of training. As with other similar face-masks, the Rudna example is of fine craftsmanship and was most probably made in one of the workshops specialised in such costly equipment. Little is known of the meaning of the various human, heroic or divine images depicted on these masks. The iconography of the relatively poorly preserved example from Rudna can be reconstructed from hoards found in the vicinity of two Roman forts on the Danube in *Raetia*: at Straubing (*Sorviodurum*) and at Eining (*Abusina*). These have been dated to the first third or first half of the 3rd century AD.

Janka Istenič (p. 26)



Über den Verwendungszweck einiger römischer Messerchen

La détermination fonctionnelle d'un objet manufacturé ne conditionne pas seulement notre compréhension de l'artefact; elle détermine aussi notre interprétation des assemblages fonctionnels dans les ensembles clos, comme les tombes par exemple, où la présence de tel ou tel objet peut s'avérer déterminante : c'est le cas des petits couteaux étudiés ici par D. Božič. Considérés comme des rasoirs depuis un quart de siècle, ces petits instruments se présentent sous une variété de formes à manche de fer, d'os ou de bronze. En proposant une nouvelle interprétation de ces objets, qui seraient en fait associés au matériel à écrire, l'auteur nous invite à réécrire toute une page de l'archéologie de l'*instrumentum*.

Dragan Božič (S. 28)



Bibliographie <i>Instrumentum</i> 13	2
La bijouterie d'or des mondes grec et barbare	16
Neue Latènefundamente aus der Umgebung von Zagreb (Croatia)	17
Doppelskalpell oder Zirkel ?	18
A scholarly list of some relevant societies for Roman <i>Instrumentum</i> studies and other related fields	19
MGM 16 Un nouveau type d'applique de joug d'époque romaine ?	20
Mandeure (F, Doubs) : une fibule originale	21
Recherches récentes sur la pierre ollaire	21
A new Minerva bust wax spatula handle from Britain	22
Une clochette en bronze estampillée FACVNDIVS	22
An early mould-blown pyxis from Poetovio (Slovenia)	23
The Sarmatians and the chalcidony trade	24
MGM 17 Décors de harnais romain à bordure ajourée	25
Diplômes universitaires	26
A 3rd century face-mask from Slovenia	27
Über den Verwendungszweck einiger römischer Messerchen	28
Late Classical and Hellenistic Jewelry from Stymphalos, Arcadia	30
Internet : nos liens favoris sur le web	30
A rare variant of Roman wax-spatulae	32
In memoriam : prof. dr. Jan Kees Haalebos	32
XV Congresso intern. sui bronzi antichi : Aquileia Maggio 2001	33
Monographies <i>Instrumentum</i>	34
Niederbronn-les-Bains : découvertes récentes	35
An interview of Dragan Božič, VP of <i>Instrumentum</i> -Slovenia	35
Etruscan hinged shoes	36
Mainz (D) : geweihte Geweihe vom Elch (Alces alces)	37
Mostre / Ausstellungen	38
Two new Gallo-Rhenish brooches from Colchester	39
Lingots de fer de type «currency bar» à Châtel St-Germain	39
Gli Etruschi (Venezia, Palazzo Grassi)	40
Principi Etruschi tra Mediterraneo ed Europa	40
Mobilier antique de Chartres : offre d'étude	41
ROME XIII - 2001 : Vindonissa	41
Gem of chalcidony from Chersonesus with Cupid : a Roman military phalera ?	41
Melon bead production in the naval base of Cologne	42
Découvertes récentes	43
Organigramme 2000-2002	44
Sous presse / In print	44
Petites annonces	44
Cotisations, abonnements	44

Alemannic incursions in 233, or in 259/260, so they have been dated to the first third or the first half of the 3rd century (Garbsch 1978, 45, 47). Consequently, a 3rd-century date should also be attributed to the mask from Rudna.

The discovery at Rudna of a face-mask dating to the 3rd century is remarkable. Among the other relatively numerous finds from this site, all of which were unfortunately inexpertly looted by 'gold-diggers', only an item of horse-gear (Ciglenečki 1991, 232, fig. 8: 3; cf. Gschwind 1998, 115, fn. 18) might suggest a military presence prior to the second half of the 4th century (NMS, acc. n° 1996/102, 1996/173, 1997/173). The majority of finds from this site belong to the second half of the 4th century. Due to the non-archaeological circumstances of the recovery of the face-mask, any information on its precise find-spot within the site and on associated finds is entirely absent and this precludes further interpretation.

Janka Istenič
Narodni muzej Slovenije, Prešernova 20
SI-1000 Ljubljana
e-mail: janka.istenic@narmuz-lj.si

Acknowledgements

I would like to thank Dr. Dragan Božič for reading the manuscript and giving valuable suggestions and Dr. Vivien Swan for proof-reading the text.

¹ The site is known to have been a hill-top settlement in the prehistoric period but was reused as a refuge in the Late Roman period.

Bibliography

Bishop 1990 : M. C. Bishop, On parade: status, display and morale in the Roman army. In : *Akten des 14. Internationalen Limeskongresses 1986 in Carnuntum* (Der römische Limes in Österreich 36/1), Wien 1990, 21-30.

Ciglenečki 1991 : S. Ciglenečki, Poznorimski depo z Rudne pri Rudnici [Der spätromische Hortfund aus Rudna bei Rudnica]. *Arheološki vestnik* 42, 1991, 225-232.

Feugère 1993 : M. Feugère, *Les armes des Romains*, Paris 1993.

Feugère 1994 : M. Feugère, *Les casques antiques. Visages de la guerre, de Mycènes à l'Antiquité tardive*, Paris 1994.

Garbsch 1978 : J. Garbsch (ed.), *Römische Paraderüstungen*

(Münchner Beiträge zur Vor- und Frühgeschichte 30), München 1978.

Garbsch 1998 : J. Garbsch, Abteilung Römerzeit. In : *Wegfahrten über 25 Jahre. Die Prähistorische Staatssammlung und ihr Freundekreis* (Kataloge der Prähistorischen Staatssammlung Beiheft 4), Kallmünz/ Opf. 1998, 72-84.

Gschwind 1998 : M. Gschwind, Pferdegeschirrbeschläge der zweiten Hälfte des 3. Jahrhunderts aus Abusina/Eining. *Saalburg-Jahrbuch* 49, 1998, 112-138.

Keim, Klumbach 1951 : J. Keim, H. Klumbach, *Der römische Schatzfund von Straubing* (Münchner Beiträge zur Vor- und Frühgeschichte 3), München 1951.

Kellner 1978 : H.-J. Kellner, *Der römische Verwahrfund von Eining* (Münchner Beiträge zur Vor- und Frühgeschichte 29), München 1978.

Kohlert 1978 : M. Kohlert, Typologie und Chronologie der Gesichtsmasken. In : Garbsch 1978, 19-28.

Über den Verwendungszweck einiger römischer Messerchen

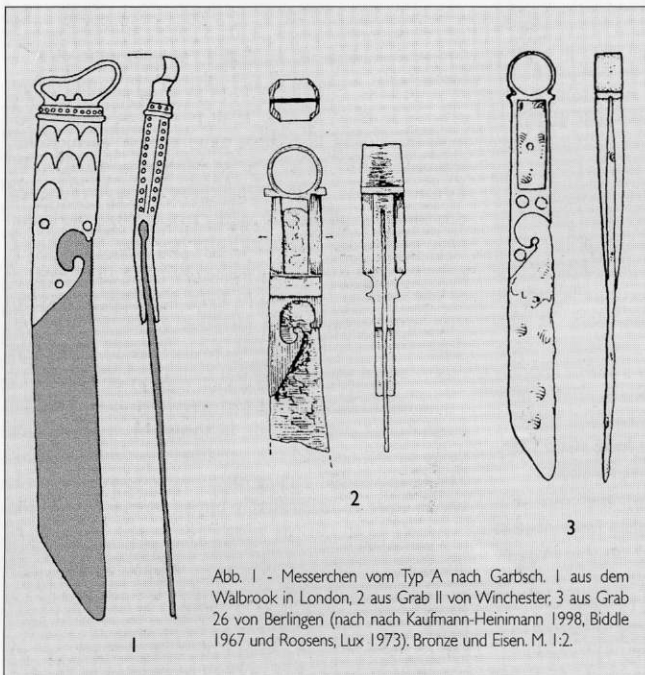


Abb. 1 - Messerchen vom Typ A nach Garbsch. 1 aus dem Walbrook in London, 2 aus Grab II von Winchester, 3 aus Grab 26 von Berlingen (nach Kaufmann-Heinimann 1998, Biddle 1967 und Roosens, Lux 1973). Bronze und Eisen. M. 1:2.

Es ist einige Zeit her, daß Jochen Garbsch eine Gruppe römischer Messerchen zusammenstellte und sie als Rasiermesser vom Typ A erklärte (Garbsch 1975, 68-73, Abb. 1-2). Ihre Gesamtlänge liegt zwischen 11 und 15 cm. Für den kastenartigen Griff, der meistens aus Bronze und nur selten aus Bein besteht (ebd., 69, Abb. 1: 8-10), ist eine fischblasenartige Aussparung typisch, die nach Garbschs Meinung als Daumenaufflage diente. Der Griff ist entweder massiv oder durchbrochen, sein Ende meistens oval (voll oder ringförmig), selten tierkopfförmig. Bisher sind Hund, Löwe oder Panther (z. B. aus Nijmegen und Villards-d'Héria; ebd., Abb. 1: 11-12), Widder (aus Oberwinterthur; Deschler-Erb, Kaufmann-Heinimann 1996, 48 f., 282, ME 151, Taf. 12: 151) und Eber (aus Augst; Kaufmann-Heinimann 1998, 111, Nr. S223) belegt. Die Exemplare mit massivem Griff zieren meist Blattmuster (Garbsch 1975, 69, Abb. 1: 1-2, 5, 7). Im Griffschlitz steckt eine schmale eiserne Klinge, die mit drei Nietten befestigt ist. Die Spitze der Klinge, die nur bei den Exemplaren aus Walbrook in London (Abb. 1: 1), aus Vindonissa und aus Newstead (ebd., Abb. 1: 1, 8-10; 2: 6-7) sowie

aus Colchester (Collingwood, Wright 1991, 60, Nr. 2428.10) ganz erhalten ist, ist abgeschrägt.

Garbsch hat festgestellt, daß die Messer dieses Typs der zweiten Hälfte des 1. Jh. n. Chr. angehören (Garbsch 1975, 73). Diesen Zeitansatz bestätigen u. a. auch die beiden genannten Stücke aus Oberwinterthur und Augst. Seine Vermutung über den Verwendungszweck dieser Messer stützt sich weder auf einer bildlichen Darstellung noch auf einem aussagekräftigen Grabzusammenhang. Die meisten Fundstücke stammen aus militärischen Zusammenhängen (Garbsch 1975, 89). Garbsch kannte nur ein Grab mit einem Messer dieser Form (ebd., 72, Abb. 1: 4), das neben der Keramik und einer eisernen Lanzen Spitze nur noch ein fragmentiertes Messer enthielt.

Garbschs Deutung folgten sowohl E. Riha (1986, 28 f., Abb. 10, Taf. 10: 81) als auch E. Deschler-Erb und A. Kaufmann-Heinimann (1996, 48 f., 282, Taf. 12: 151) bei der Vorlage derartiger Messerchen aus Augst und Oberwinterthur. Auch H. Dolenz, der unlängst die Eisenfunde vom Magdalensberg bearbeitet hat, stimmte ihm zu (Dolenz 1998, 269, Anm. 1183 und 1186). Nach Greep (1982, 96) und Manning (1985, 110, Abb. 28: 1c) aber handelt es sich um einen Sondertyp römischer Messer. Auch G. C. Boon (1991, 21 f., Abb. 1:a) lehnte Garbschs Deutungsansatz ab und verwies darauf, daß eine scharfe Spitze, wie sie diese Messerchen besitzen, auf den echten römischen Rasiermessern mit breiter Klinge nicht vorkommt. Er meinte deshalb, es handle sich bei ihnen um keine Rasier- sondern um Toilettmesser, die u. a. für die Nagelpflege benutzt worden wären (ebd., 22 f.). Boon machte auch wiederholt darauf aufmerksam (ebd., 21, Anm. 5; vor ihm schon Nierhaus 1966, 127, Anm. 323, Greep 1982, 96 f. und Manning 1985, 108 und 110, Typ 1c), daß Messer mit vergleichbarer Aussparung im Griff und mit gleich gestalteter Klinge auf dem berühmten Grabmal des Messerschmieds L. Cornelius Atimetus und seines Freigelassenen Epaphra dargestellt sind, das in der Galleria lapidaria in Vatikan ausgestellt ist (u. a. Blümner 1887, 373, Abb. 60; Klumbach 1971, 231 mit Lit., Taf. 95; Zimmer 1982, 180-182, Nr. 114 mit Lit. und Abb.; Greep 1982, Taf. 2; Gaitzsch 1984, 196, 206, Nr. B2, Abb. 7; Manning 1985, Taf. 16; Boeselager 1989, 227,

Abb. 14; Dolenz 1998, 269 f., Abb. 58; Liberati, Bourbon 2000, Abb. auf S. 62).

Auf der rechten Reliefsseite dieses Grabmals (Abb. 2) ist zwischen zwei Männern ein geöffneter Schauschrank dargestellt, an dem Erzeugnisse verschiedener Art aufgehängt sind. Sie belegen, daß Atimetus und sein libertus nicht nur Messer herstellten. In der obersten Reihe erscheinen nur Sicheln und Messer. Wichtiger in unserem Zusammenhang ist die zweite Reihe. In deren Mitte sieht man neun Messer. Vier davon (jedes zweite) kommen, wie schon Nierhaus (1966, 127, Taf. 7: f) richtig erkannt hat, dem Typ A nach Garbsch recht nahe. Die übrigen fünf, wie Greep (1982, 96 f.) sehr wohl beobachtete, aber stellen einen anderen charakteristischen Messertyp dar; den Dolenz (1998, 269, Abb. 57 und 64c, Taf. 114: ME142-ME145) Volutenknaufmesser benannte. In der Literatur werden auch solche Messer vielfach als Rasiermesser gedeutet (Bertrand 1999). Dolenz bemerkte dazu, daß man dieser Deutung nicht uneingeschränkt folgen kann, weil solche Messer u. a. auch als Inventar in Frauengräbern erscheinen. Dabei verwies er auf ein Frauengrab aus Emona (Ljubljana) mit einem Volutenknaufmesserfragment (Dolenz 1998, 269, Anm. 1188; Plesničar-Gec 1972, Grab 544, Taf. 125), dem man ein weiteres hinzufügen kann (Petru 1972, Grab 41, Taf. 4). Boon (1991, 22 f.) folgend meinte Dolenz, daß es sich vielmehr um Toilettmesser handle. Als weitere Deutungsmöglichkeiten erwog er einen Gebrauch als Tisch-, Taschen- oder Federmesser. Wahrscheinlich trifft gerade die letztgenannte Möglichkeit zu. Die neun Messer sind nämlich von zwei typischen Wachsspachteln vom Typ A1 nach Feugère flankiert

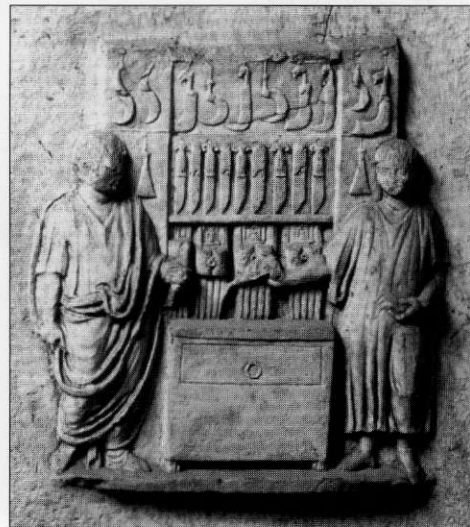


Abb. 2 - Die rechte Reliefsseite des Grabmals des L. Cornelius Atimetus und seines Freigelassenen Epaphra in der Galleria lapidaria im Vatikan (nach Liberati, Bourbon 2000).

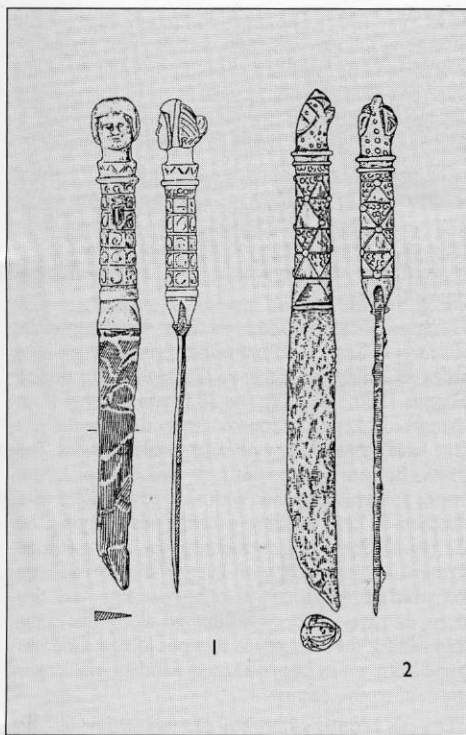


Abb. 3 - Messerchen mit figürlichem Aufsatz auf dem Bronzegriff. 1 aus dem Schutthügel West von Vindonissa, 2 aus dem Walbrook in London (nach Kaufmann-Heinimann 1998), Bronze und Eisen. M. 1:2.

(Zimmer 1982, 181; Gaitzsch 1984, 196; Feugère 1995, 321 f., Abb. 1: A1). Dazu kommen in dem untersten Regal vier Schreibzeugfutterale, die unter anderem doppelte Tintenfäber und Wachsspachtel enthalten (Boeselager 1989, 227).

Das Grabrelief des Atimetus legt demnach einen Zusammenhang zwischen den Messern vom Typ Garbsch A und den Volutenknaufmessern nahe. Wurden sie bisher meist als Rasier- oder Toilettmesser interpretiert, so deutet sich nunmehr ein Zusammenhang mit Schreibgerät an. Wurden solche Messerchen also beim Schreiben benutzt, und wenn ja, wie?

Wie bekannt, wurde in der Antike auf Papyrus oder Pergament mit Feder und Tinte geschrieben (Merten 1987, 310 f.; Jilek 2000, 2). Die Schreibfeder war meist aus hohlem Schilfrohr, selten aus Bronze und vereinzelt aus Bein. Zum Anspitzen und Spalten des Rohrs wurde ein kleines Messer, ein sogenanntes Federmesser gebraucht (Merten 1987, 311, 315; Jilek 2000, 3). Um eine abgenutzte Rohrfeder wieder gebrauchsfertig zu machen, konnte sie mit einer Federmesser schnell neu zugespitzt werden (ebd., 2).

Die einzigen Messerchen, die bisher unseres Wissens nach als römische Federmesserchen gedeutet wurden, sind die Exemplare, die in vier reichen Gräbern (1, 8, 9 und 11) der Nekropole Nijmegen-West in den Niederlanden zusammen mit anderem Schreibgerät (Tintenfassern, Schreibgriffel, Wachsspachteln und Beinplättchen) entdeckt wurden (Bogaers, Haalebos 1987, 47; Koster 1994, 249 f.; Koster 1997, 18-20). Die Gräber stammen aus dem letzten Viertel des 1. Jh. und aus dem ersten Viertel des 2. Jh. n. Chr. Dank dem freundlichen Entgegenkommen der Frau A. Koster aus dem Museum Het Valkhof in Nijmegen bekamen wir zur Einsicht die noch nicht publizierten Zeichnungen der Messerchen aus den Gräbern 8, 9 und 11. In allen drei Fällen handelt es sich um eiserne Exemplare von weniger als 16 cm Länge mit einem massiven Ringgriff und einer sehr engen Klinge.

Kehren wir nun zu den Messern, die auf dem Grabmal des Atimetus abgebildet sind, zurück. Wenn für die Volutenknaufmesser auf Grund der bekannten Fundzusammenhänge eine Verwendung als Federmesser nicht bewiesen werden kann, gibt es überraschenderweise zwei reiche Gräber aus der Zeit der Flavier, die

Messerchen vom Typ A nach Garbsch enthielten (Abb. 1: 2, 3) und die ihm entgangen sind (Biddle 1967, 242, Nr. 20, Abb. 9; Roosens, Lux 1973, 31, 50, Abb. 20: 38a). Auch hier wie viermal in Nijmegen werden sie von einer Serie der Schreibutensilien begleitet (Biddle 1967, 242-244, Nr. 21, 26b, 27a, 28 und 29, Abb. 9; Luik 1994, 374, Abb. 14; Roosens, Lux 1973, 25, 27, 31, Nr. 10, 37a, 37b, 38a-d, Abb. 16 und 20). In Grab II von Winchester handelt es sich um einen Wachsspachtel vom Typ B2 nach Feugère (1995, 321, 324 f., Abb. 1: B2), zwei eiserne Stile und eine runde Siegelkapsel aus Bronze (Feugère, Abauzit 1995, 49, 54, Nr. 7.1, Abb. 8: 1; Feugère 1998, 24, Nr. 1) und in Grab 26 von Berlingen um ein bronzenes Tintenfaß, einen Wachsspachtel mit Bronzeknauf (Feugère 1995, 322, Anm. 6), ein längliches Beinplättchen mit Öse (Boeselager 1989, 227, Anm. 28), einen Bronzezirkel mit eisernen Schenkelspitzen und einen Klappmaßstab aus Bronze (Feugère 1983; Gostenčnik 1998). Dies dürfte unsere Vermutung nachhaltig bestätigen, daß die Rasiermesser vom Typ A nach Garbsch römische Federmesser sind. Weitere Neufunde dürften diese Deutung sowohl für die Messer vom Typ Garbsch A als auch für die Volutenknaufmesser weiter absichern und die Einschätzung von Jilek (2000, 4) bestätigen, wonach auf dem Grabaltar des L. Cornelius Atimetus alle Schreibgeräte aus Metall dargestellt sind, die man offenbar zusammen kaufen konnte.

In diesem Zusammenhang muß noch eine andere Gruppe von kleinen römischen Messern angeführt werden, die 45 bereits von A. Kaufmann-Heinimann (1998, 32-35, Abb. 9) zusammengestellte Exemplare umfaßt. Auch diese Messerchen, die einen Bronzegriff mit rundem oder polygonalem Querschnitt haben, der oben in einem Tierkopf, einer Tierfigur, einer Hand oder einem Frauenkopf endet (Abb. 3), wurden von Feugère als Rasiermesser gedeutet (ebd., 32, Anm. 93). Sie datieren mit den oben besprochenen Messern vom Typ A etwa in den gleichen Zeitraum (ebd., 32 und Tab. auf S. 34) und sind mit diesen sowohl durch das Ornament des Griffes (auf beiden Typen kommt häufig ein schraffiertes Blattmuster vor) als auch durch die Tierköpfe, die stilistisch genau den seltenen Tierköpfen der Messerchen vom Typ A entsprechen, aufs engste verbunden (Deschler-Erb, Kaufmann-Heinimann 1996, 49; Kaufmann-Heinimann 1998, 32). Auch bei den Messerchen mit rundem oder polygonalem Griffquerschnitt und figürlichem Aufsatz ist die Klinge nur selten erhalten, und wenn (ebd., Abb. 9: 22, 23, 38 - hier Abb. 3), dann gleicht sie der Form nach den Klingen der Messerchen vom Typ A.

Es scheint also durchaus möglich, daß auch hier Federmesser vorliegen. Beweisen läßt sich das freilich noch nicht, weil nur ein einziges Exemplar dieser Messergruppe aus einem Grab stammt, und zwar aus Grab 508 der Nordnekropole von Emona (Petru 1972, 52, Taf. 33: 29; Kaufmann-Heinimann 1998, 34, Nr. 44); leider enthielt gerade dieses Grab keine weiteren Grabbeigaben. Wenn die Vermutung über den Verwendungszweck der Messerchen mit figürlichem Aufsatz stimmt, dann scheint es kein Zufall zu sein, daß das bronzene Tintenfaß aus Grab 26 von Berlingen mit einem sehr ähnlichen schraffierten Blattmuster verziert ist (Roosens, Lux 1973, 25, Nr. 10, Abb. 16).

Zuletzt soll unsere Aufmerksamkeit einer weiteren Gruppe römischer Messerchen gelten, die bisher kaum Beachtung fand. Als sich W. Leitner 1984 damit befaßte, wußte er keine Vergleichsfunde zu nennen (Leitner 1984, 237, 244, Taf. 8: 4). Er hielt eine Verwendung zu feineren Arbeiten verschiedener Natur oder auch zur Körperpflege für möglich. Diese Messerchen sind ganz aus Eisen, sie haben meistens einen massiven Griff mit achteckigem Querschnitt und ein ringförmiges Griffende (z. B. Sribar 1958-1959, 285, Abb. 7 auf S. 281; Lerat 1970, 357, Abb. 21, unten; Todorović 1972, 13, Nr. 3, Taf. 2: Grob 9/1; 43: 2 - hier Abb. 4). Die Klinge hat dieselbe Form wie bei den beiden oben besprochenen Messerchen mit Bronzegriff. Vom Griffquerschnitt her stehen sie der zweiten, vom Ringgriffende her der ersten Gruppe nahe.

Es hat den Anschein, daß es sich hierbei um eine billi-

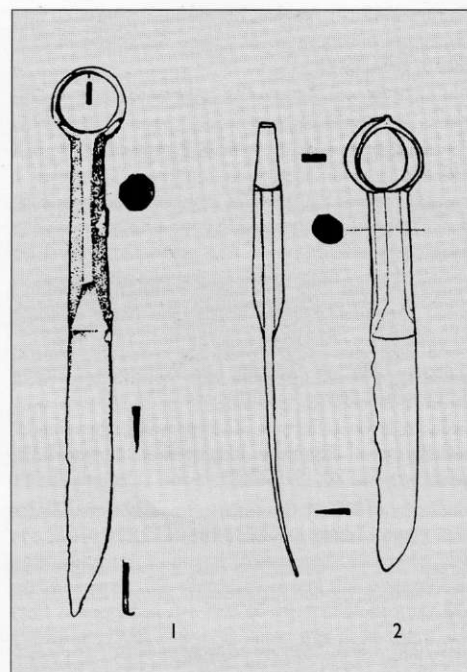


Abb. 4 - Eiserne Messerchen mit Ringgriffende. 1 aus der Nekropole von Svinja gorica in Cerknica, 2 aus Grab 9 der Nekropole von Karaburma in Beograd (nach Sribar 1958-1959 und Todorović 1972). M. 1:2.

gere Variante der Federmesserchen handelt. Für eine solche Deutung spricht auch das Vorkommen von Messerchen dieses Typs in zwei Gräbern der großen Nekropole von Wederath-Belginum, die auch Schreibgerät, und zwar eiserne Griffel, enthielten (Cordie-Hackenberg, Haffner 1997, 120, Grab 2361, Taf. 650: g, h; 708: 1 und 138, Grab 2448, Taf. 673: e, i-k; 707: 2), sowie die große Ähnlichkeit mit den eisernen Federmesserchen aus Nijmegen (siehe oben). Weil Schreibgriffel und Messerchen in Grab 2361 von Wederath-Belginum eng beieinander lagen, erscheint es durchaus plausibel, daß sie in einem Etui aus vergänglichem Material ins Grab gelegt worden waren.

Dragan Božić
Institut za arheologijo ZRC SAZU
Gosposka 13, SI-1000 Ljubljana, Slovenija
Dragan.Bozic@zrc-sazu.si

Literatur

- Bertrand 1999 : I. Bertrand, Notes sur quelques rasoirs à manche en os du nord de l'Aquitaine romaine. *Instrumentum* 10, 1999, 17-19.
- Biddle 1967 : M. Biddle, Two Flavian Burials from Grange Road, Winchester. *The Antiquaries Journal* 47/2, 1967, 224-250.
- Blümner 1887 : H. Blümner, *Technologie und Terminologie der Gewerbe und Künste bei Griechen und Römern* 4, Leipzig 1887.
- Boeselager 1989 : D. von Boeselager, Funde und Darstellungen römischer Schreibzeugfutterale. *Kölner Jahrbuch für Vor- und Frühgeschichte* 22, 1989, 221-239.
- Bogaers, Haalebos 1987 : J. E. Bogaers, J. K. Haalebos, Einfache und reiche Gräber im römischen Nijmegen. *Antike Welt* 18, 1987, 40-47.
- Boon 1991 : G. C. Boon, Tonsor Humanus: Razor and Toilet-knife in Antiquity. *Britannia* 22, 1991, 21-32.
- Collingwood, Wright 1991 : R. G. Collingwood, R. P. Wright, *The Roman Inscriptions of Britain* 2, *Instrumentum Domesticum*, fasc. 3, 1991.
- Cordie-Hackenberg, Haffner 1997 : R. Cordie-Hackenberg, A. Haffner, *Das keltisch-römische Gräberfeld von Wederath-Belginum* 5, Mainz am Rhein 1997.
- Deschler-Erb, Kaufmann-Heinimann 1996 : E. Deschler-Erb, A. Kaufmann-Heinimann, Die Kleinfunde aus Edelmetall, Bronze und Blei. In: *Vitodurum* 7, *Die Funde aus Metall. Ein Schrank mit Lararium des 3. Jahrhunderts*, Zürich, Egg 1996, 13-139.
- Dolenz 1998 : H. Dolenz, *Eisenfunde aus der Stadt auf dem Magdalensberg* (Kärnt. Muschr. 75), Klagenfurt 1998.

Feugère 1983 : M. Feugère, Les mesures pliantes du pied romain, en bronze et en os. *Cahiers Archéologiques de la Loire* 3, 1983, 39-43.

Feugère 1995 : M. Feugère, Les spatules à cire à manche figuré. In : *Provinzialrömische Forschungen. Festschrift für Günter Ulbert zum 65. Geburtstag*, Espelkamp 1995, 321-338.

Feugère 1998 : M. Feugère, Ecrire aux morts? A propos des boîtes à sceau en contexte funéraire. *Instrumentum* 7, 1998, 24-25.

Feugère, Abauzit 1995 : M. Feugère, P. Abauzit, Les boîtes à sceau circulaires à décor zoomorphe riveté d'époque romaine. *Revue Archéologique de l'Est* 46/1, 1995, 41-57.

Gaitzsch 1984 : W. Gaitzsch, Der Wachsauftrag antiker Schreiftafeln. *Bonner Jahrbücher* 184, 1984, 189-207.

Garbsch 1975 : J. Garbsch, Zu neuen römischen Funden aus Bayern. I. Römische Rasiermesser. *Bayerische Vorgeschichtsblätter* 40, 1975, 68-89.

Gostenčnik 1998 : K. Gostenčnik, Römische Fußmaßstäbe vom Magdalensberg. *Carinthia* 1188, 1998, 87-107.

Greep 1982 : S. J. Greep, Two Early Roman Handles from the Walbrook, London. *Archaeological Journal* 139, 1982, 92-100.

Jilek 2000 : S. Jilek, "Med ana schwoazzn dintn..." (H. C. Artmann) - Zum Gebrauch von Feder und Tinte im römischen Alltag. In : *Altmodische Archäologie. Festschrift für F. Brein, Forum Archaeologiae* 14/III/2000 (<http://farch.tsx.org>).

Kaufmann-Heinimann 1998 : A. Kaufmann-Heinimann, Götter und Lararien aus Augusta Raurica (Forsch. in Augst 26), Augst 1998.

Klumbach 1971 : H. Klumbach, Gerätegriff aus Hirschgeweih vom Mainzer Legionslager. *Jahrbuch des Römisch-Germanischen Zentralmuseums Mainz* 18, 1971, 226-232.

Koster 1994 : Zwei römische Gräber mit Bronzegefäßen aus Ulpiamagnum (Nijmegen, Niederlande). In : *Akten der 10. Internationalen Tagung über antike Bronzen* (Forsch. und Ber. zur Vor- und Frühgesch. in Baden-Württ. 45), Stuttgart 1994, 245-250.

Koster 1997 : *The Bronze Vessels 2, Acquisitions 1954-1996* (Descr. of the Coll. in the Prov. Mus. G.M.Kam at Nijmegen 13), Nijmegen 1997.

Leitner 1984 : W. Leitner, Römische Kleinfunde aus Siscia. *Arheološki vestnik* 35, 1984, 233-259.

Lerat 1970 : L. Lerat, Circonscription de Franche-Comté. *Gallia* 28/2, 1970, 345-365.

Liberati, Bourbon 2000 : A. M. Liberati, F. Bourbon, *Antični Rim*, Ljubljana 2000.

Luik 1994 : M. Luik, Ein Körpergrab mit Spielsteinbeigabe aus Köngen, Kreis Esslingen. *Fundberichte aus Baden-Württemberg* 19/1, 1994, 357-381.

Manning 1985 : W. H. Manning, *Catalogue of the Romano-British Iron Tools, Fittings and Weapons in the British Museum*, London 1985.

Merten 1987 : J. Merten, Die Esra-Miniatur des Codex Amiatinus. Zu Autorenbild und Schreibgerät. *Trierer Zeitschrift* 50, 1987, 301-319.

Nierhaus 1966 : R. Nierhaus, *Das swebische Gräberfeld von Diersheim* (Röm.-Germ. Forsch. 28), Berlin 1966.

Petru 1972 : S. Petru, *Emonske nekropole (odkrite med leti 1635-1960)* (Kat. in monogr. 7), Ljubljana 1972.

Plesničar-Gec 1972 : L. Plesničar-Gec, *Severna emonsko grobišče [The northern necropolis of Emona]* (Kat. in monogr. 8), Ljubljana 1972.

Riha 1986 : E. Riha, *Römisches Toilettgerät und medizinische Instrumente aus Augst und Kaiseraugst* (Forsch. in Augst 6), Augst 1986.

Roosens, Lux 1973 : H. Roosens, G. V. Lux, *Grafveld met gallo-romeinse tumulus te Berlingen* (Arch. Belgica 147), Brussel 1973.

Šribar 1958-1959 : V. Šribar, Cerknica - Svinja Gorica. *Vadstvo spomenikov* 7, 1958-1959, 285.

Todorović 1972 : J. Todorović, *Prastorijska Karaburma [The Prehistoric Karaburma] 1, mladec [The necropolis of the Later Iron Age]* (Diss. et Monogr. 13), Beograd 1972.

Zimmer 1982 : G. Zimmer, *Römische Berufsdarstellungen* (Arch. Forsch. 12), Berlin 1982.

Late Classical and Hellenistic Jewelry from Stymphalos, Arcadia

Since 1994, Canadian excavations under the supervision of Professor Hector Williams, University of British Columbia, Vancouver, British Columbia, have uncovered many interesting artifacts and architectural features from the site of ancient Stymphalos, situated on the north shore of Lake Stymphalos, in Arcadia (Williams). One important area of excavation, directed by Professor Gerald Schaus, Wilfrid Laurier University, Waterloo, Ontario, is the small sanctuary on an upper terrace of the acropolis overlooking the lower town site and the lake. The deity worshipped at this sanctuary was likely Athena Polias. This identification is based on a fourth century BC boundary stone with the inscription *POLIADOS'*, now missing, which was found in 1925 by Orlandos (Orlandos 1926, 134).

Among the numerous finds from the present excavations of the sanctuary is a significant group of bronze, silver and gold jewelry votives. Over 250 pieces of jewelry have so far been identified including rings, earrings, bracelets, pendants, medallions, beads, pins, fibulae, and buttons. This collection, dating for the most part from the fourth to the second centuries BC, is significant not only for a small town in Arcadia, but because it is one of the largest recovered in Greece in recent years. Much attention has been spent lately on the study of gold jewelry from the Classical and Hellenistic periods (cf. Pfrommer 1990; Williams and Ogden 1994). On the other hand, this collection contains the bronze and iron jewelry votives usually omitted from the publications about gold jewelry, as well as from temple inventory lists which only list items made of precious metals. These dedications were the offerings of the common people from Stymphalos, who were equally devout in their religious beliefs as those who made offerings of gold jewelry.

The jewelry was excavated from the remains of the small Athena temple, an associated cult building, Building A, and later Loomweight Room, as well as from around the altar in front of the temple (for plan see Williams 1998, 287, fig. 3). The majority of jewelry votives consists of earrings (100+) and

signet rings (40+). The most commonly used metals for making the earrings, rings, and also pins are bronze and iron, but there are a few pieces of finely made silver and gold jewelry as well. Most of the buttons and beads recovered are worked bone, although a small number of glass beads have been found as well.

The majority of earrings are either bronze lunates or pendants in the form of inverted bronze pyramids. Other types include spirals and bands of twisted wire. These earrings are all common types worn by women in the late Classical and Hellenistic periods in Greece.

Lunate or boat-shaped earrings were especially common in Greece from the sixth to the fourth centuries BC, although rare in the Hellenistic period (Higgins 1980, 125, 159). The 38 lunate earrings from Stymphalos, likely late fourth - early third century in date, have either hollow or solid lunate sections. The hollow-bodied type consists of two convex lunate shapes soldered together with a narrow strip of wire attached to one of the crescent ends, piercing the ear (fig. 1). Some are surmounted by a disc-shaped terminal on each end, with part of the curved wire still attached. A few of the lunate earrings have tiny loops or parts of loops preserved along the outer seam where the two lunate sections joined. One was found with a tiny acorn-shaped pendant, no longer attached to the earring.

The 31 bronze pyramidal earrings make up the next largest earring type, likely fourth century or

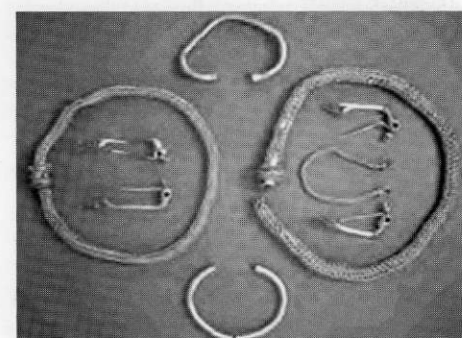


Fig. 1 — Bronze lunate earring, Athena Sanctuary, Stymphalos. Photo courtesy of G. Schaus.

later in date. These earrings consist of a solid, inverted pyramidal pendant, probably produced by lost-wax casting, with a suspension hook attached to the top of the pendant by means of a rivet (fig. 2). The pendant is composed of two sections: the upper sec-

Internet Nos liens favoris sur le Web ... (tous liens commençant par http://)

- **Instrumentum**
www.instrumentum.net/index.htm
Mises à jour régulières : toutes vos suggestions sont les bienvenues !
- **Colchester Archaeological Trust**
www.colchester-arch-trust.co.uk/
The latest news on archaeological research in Colchester.
- **Hellenistic and Roman Terracotta figurines in Asia Minor**
home.rhein-zeitung.de/~rzentral/anadecom/
Turkish Terrakottas.htm
- **Portable Antiquities Scheme**
www.finds.org.uk/news.html
Typiquement British, un site pour inventorier les «trouvailles fortuites» d'intérêt archéologique effectuées en Grande-Bretagne : à la rubrique «News», l'extraordinaire trésor de bijoux celtiques récemment déclaré à Winchester par un détectoriste amateur (v. fig. ci-contre)
- **Roman Finds Group**
www.romanfindsgroup.org.uk/
a forum for all those with an interest in Roman artefacts...



• Spätantike Terrakottaunguentarien aus Kleinasien

www.uni-koeln.de/phil-fak/ai/projekt/lafi.htm

Cotisation, abonnement :
adresser 100 FF à *Instrumentum*,
(38 rue Lafayette, 34530 Montagnac).
Libeller les chèques à l'ordre
d'*Instrumentum*; paiement de l'étranger:
merci d'utiliser un Mandat International.
Payment from abroad : please use an
International Money Order or a Giro
Transfer (Eurocheques can be charges to
Instrumentum up to 60 FF !)