

LABOD izhaja štirinajst-dnevno v nakladi 2650 izvodov — Ureja ga uredniški odbor — Odgovorna urednica: Lidija Jež, tehnično ureja: novinarski servis — Grafična priprava in tisk Dolenjski Informativni center Novo mesto.



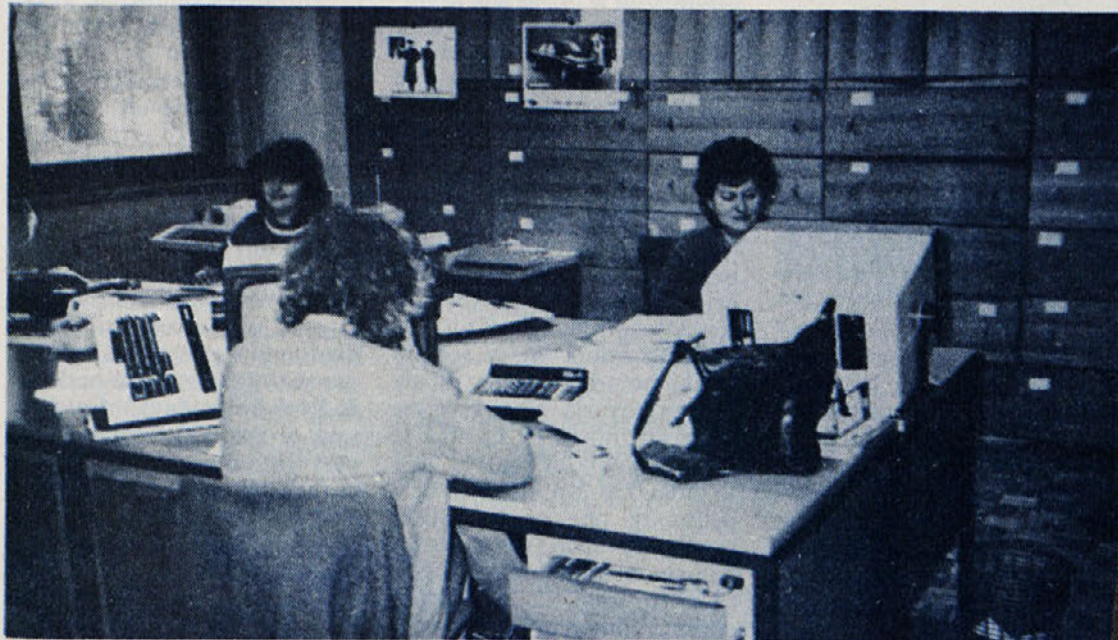
labod

GLASILO DELOVNE ORGANIZACIJE LABOD TOVARNE OBLAČIL NOVO MESTO

LETO 13

NOVO MESTO, 31. MAREC 1987

ŠTEVILKA 5



Saldakonti kupcev so računalniško podprti že od leta 1978. Ker še nismo imeli svojega računalnika, so nam te storitve opravljali v Krki in Novolesu. Od začetka leta 1985 pa spremljamo terjatve in obveznosti do naših kupcev na lastnem računalniku Iskra-Delta. Vse zapise poslovnih dogodkov vnašajo prek terminala delavke saldakov same. V začetku so imele le 7 programov, danes pa jih je že 21. Da so vse terjatve do naših kupcev poravnane in usklajene, skrbijo Vesna Vučinić, Marija Tomažin (obe na posnetku), Irena Žlogar, Bernarda Kolenc, Slavica Savić in Marinka Pavlin. Za dograjevanje in spremljanje računalniškega programa saldakovov pa skrbi Rado Zupan. (S. B.)

sami zase moramo poskrbeti

Poslovni odbor je sprejel predlog ukrepov za kvalitetno izvajanje plana.

Osrednja točka dnevnega reda seje poslovnega odbora, so bili ukrepi za izvršitev letošnjega plana. Ti so pot za kvalitetnejše izvajanje nalog in obveznosti na vseh poslovnih področjih, saj omogočajo strokovni, sistematični in sistemski pristop ter spodbujajo inventivno dejavnost vseh zaposlenih.

Iz celotne palete ciljev povzemimo le nekaj ključnih:

— Ustvariti moramo, kot smo že zapisali v planu, 27.500.000 din celotnega prihodka in sicer s prodajo na do-

mačem trgu 78%, na tujem trgu 15% ter z ostalo interno realizacijo 7%

— Zmanjšati moramo delež porabljenih sredstev v celotnem prihodu, saj to vpliva na uspešnost poslovanja. Ob zmanjševanju stroškov poslovanja pa moramo začeti z racionalizacijo postopkov del, v vseh organizacijskih enotah, kar zajema poenostavitve dela, organiziranosti, uporabo sodobnejših metod, uporabo že znanih računalniških rešitev na vseh nivojih... Pri vsem tem pa je treba spodbujati inventivnost vseh zaposlenih

— Izboljšati dele akumulacije v dohodku

— Proizvajati in prodajati dohodkovno najuspešnejše proizvode v okviru osnovnih proizvodnih programov, kar pomeni največje pokritje ob najmanjših stroških proizvodnje

— Povečati obseg proizvodnje za 3%. Za doseg višje produktivnosti pa je potrebnih kar nekaj ukrepov, ki zajemajo pripravljalne faze proce-

sa dela, proizvodnje, vzdrževanja, kontrolo in organiziranost procesa dela. Vsaka od teh postavk ima seveda ključni vpliv na produktivnost, zato bodo nosilci posameznih nalog, ki jih program tudi navede, pred vrsto zelo odgovornih nalog.

— Povečati število zaposlenih v neposredni proizvodnji do planiranega nivoja (pri tem pa upoštevati planiran višek delovne sile)

— Optimalizacija zaposlenih v režijskih službah, kar zajema preverjanje nalog po-

sameznih služb in metod dela teh. Zahteve in proces dela se glede na nove tehnologije spreminja, zato je nujno izdelati tudi analizo ustreznosti izvajanja nalog po razvidih in na osnovi te še analizo ustreznosti števila izvajalcev

— Izboljšati izkoristek delovnega časa. V sklopu te naloge, kjer so zajete vse vrste izgub delovnega časa zaradi bolniških, zamud, itd. je tudi vprašanje organiziranosti in dolžin teh terminov sestankov.

— Zmanjšati porabo osnovnega in pomožnega materiala

— Zmanjšati stroške poslovanja

— Izboljšati gospodarjenje s finančnimi sredstvi

— Povečati delež lastnih obratnih sredstev

Ukrepi so dokaj strogi, vendar to ne pomeni, da izhajajo iz naše neorganiziranosti. So pa odziv na zelo težke pogoje gospodarjenja, saj današnji čas ne dopušča improvizacij in neodgovornega obnašanja. V okviru danih možnosti moramo poskrbeti sami zase in zato se moramo tudi do izvajanja našega plana ravnati strogo in dosledno. Tudi razprava na seji poslovnega odbora je pokazala, da znamo in da bomo gotovo tudi zmogli delati še boljše, in doseči zastavljeno.

Vsak od ukrepov je razdelan v programu, kar pa, kot je opozoril glavni direktor ne pomeni, da je pot že povsem dorečena. Zato je pozval vse člane in vse delavce Laboda, da program oplemenitijo še z dodatnimi predlogi in usmeritvami.

V današnji številki

- OBJAVA RAZPISA ZA LETOVANJE
- V drugi polovici leta se nam obeta nov obračun osebnih dohodkov, ki bo po prvih vtisih zagotovil pravičnejše nagrajevanje (pogovor z direktorjem DSSS)
- Pregled nesreč na delu in na poti za lansko leto

(Nadaljevanje na 2. strani)

Nespremenjeni morajo ostati le cilji sami, pot do njih pa spreminjamo in dograjujemo tako, da bomo delali kar najboljše in najodgovorneje.

Ob tej točki je glavni direktor ponudil v razmislek pobudo, kako na ravni delovne organizacije zagotoviti večjo učinkovitost vodenja in funkcioniranje celotnega sistema.

Glede na heterogenost naše delovne organizacije je zato potrebno razmisliti, ali bi kazalo ustanoviti kolektivni poslovodni organ ali pa se organizirati tako, da bi za ključna področja poslovanja postavili odgovorne nosilce, ki bi samostojno in skupaj z direktorjem delovne organizacije izvajali naloge po posameznih področjih, kot je ekonomika poslovanja, proizvodnja in tehnologija in morda še kaj.

Posebna strokovna skupina, ki že deluje na ravni delovne organizacije, naj bi v najkrajšem času dala mnenje o možnostih in upravičenosti takega načina organiziranosti.

devet delavcev iz te enote pa se bo v kratkem upokojilo. Iz tega izhaja tudi strokovno siromašenje enote, ali, kot je rekel Janez Marolt, »umiranje« te. Poleg tega čutijo premajhno zanimanje za enoto tudi skozi vsakdanje skrbi. Nimajo čistilke in tako so sami primorani pospravljati svoje prostore. Vse bolj tudi čutijo, da bi morali imeti vodjo enote, ki bi skrbel za spremljajoče dejavnosti in ki bi zastopal njihove interese. Morda bi v tem primeru imeli več sprotnih in strokovnih informacij, kar bi onemogočalo širjenje govoric in ugibanj.

Zato pričakujejo argumentirano razlago in jasne informacije o tem, kaj se bo zgodilo s posamezniki, kaj bodo delali, kjer bodo delali. Resno so postavili ta vprašanja na zboru delavcev, in iz tega je sledil sestanek z direktorjem Commerce in DO. Kaj na ta vprašanja in na te pomisleke pravi direktor tozda Commerce,

Marjan Vodopivec:

»Trenutno je prevladala sentimentalnost, ki zakriva pogled na celoto. Precej pogovorov je že bilo na temo razvoja in dejstvo je, da bo v naši organiziranosti moralo priti do določenih sprememb. Saj končno ne gre za zakoličeno obliko organizacije, ampak za živo tvorbo, ki se mora prilagajati času, tehnološkemu napredku, zakonitostim trga, če hoče preživeti. Pri tem pa gre za racionalnost, ki je narekovala sedanjo obliko organizacije priprave kril in ženskih hlač. Pred tem smo ukinili moški program, kar je bila še kako pravilna odločitev, saj smo z našimi kapacitetami preskromni za širši program in s tem posredno tudi predragi. In ob takratni odločitvi so bile

reakcije tudi zelo sentimentalne, čas pa je potrdil, da neupravičeno. Torej bo morala tudi v bodoče prevladati strokovna in racionalna pot, seveda pa to ne pomeni kar enostavno selitve vsega v Novo mesto... Trenutno še nimamo jasno začrtanih poti, vsekakor pa bodo te vezane na procesni računalnik in na zmanjševanje stroškov. Ni pa se delavcem enote bati za ukinjanje te. Delati bodo imeli kaj, in to glede na njihovo strokovnost in njihove sposobnosti. Tudi kar se tiče pomlajevanja, ne smemo gledati tako enosmerno. V osmih letih je prišlo kar 15 novih delavcev, smolo pa smo imeli, ker je šlo v velikih primerih za daljše zdravstvene izostanke, pa tudi nekaj poročniških je bilo vmes. Ščasoma upamo, da se bodo te relacije uredile in bo več stalnosti v pripravi dela, na primer, ki ima prav kadrovske problem največji. In če nadaljujemo, ni pričakovati, da bi povečevali število zaposlenih v režiji, kar bi vodja enote bil. V sedanji obliki bo treba zahtevati, da vsak odgovarja in opravlja vse svoje dolžnosti. Le čistilka še ostaja odprta. Dogovor je s tozdom Tip-top, da se ta dela delijo za obe organizacijski enoti. Če imajo z zaposlovanjem čistilke trenutno težave v Tip-topu, slede te tudi v enoti Commerce. Gotovo pa je to prehodnega značaja. Menim, da se bo nujno pogovarjati z delavci enote Commerce, saj je končno njihova zaskrbljenost povsem razumljiva iz človeške plati in v neki meri celo zelo odgovorna poteza. Pri pogovorih pa je vendarle treba tudi zaupati odgovornim, ki kreirajo politiko za raven delovne organizacije in za prihodnost. V tem kontekstu pa je treba znati pogledati

dalje in tudi mimo sebe. Čeprav velja ponovno poudariti, da se delavcem enote ni bati za delo in za nadaljnje uveljavljanje svoje strokovnosti.«

Tudi glavni direktor je ob tem dodal, da sicer tozda Commerce ne more ostati na stopnji organiziranosti izpred desetih let, da pa hkrati moderniziranje in racionaliziranje ne pomeni ukinjanje enote Commerce v Ljubljani. Tudi iz plana za letošnje in za srednjeročno obdobje je razvidno, da o tem ne razmišljamo. Razmišljamo pa o taki organizaciji Commerce, ki bo najracionalnejša, ki bo omogočala kvalitetno delo, izkoristek znanja in izkušenj, ki bo prilagojena tehnološkemu napredku in bo ekonomsko najbolj upravičena, moderna, skratka.

Nostalgija, ki jo kažejo delavci v ljubljanski enoti Commerce, je sicer do neke razumljiva, vendar hkrati nesprejemljiva. Moramo se prilagajati družbenim potrebam, moramo se dograjevati, da bi delali in živeli bolje. Zato trdimo, da ima program VO še kakšno perspektivo, vzporedno s to pa je tudi zahteva za več znanja, boljši organiziranosti, modernizaciji in strojni opremljenosti vključno z računalniško vodenim delom. In za vsem tem je cilj višji standard delavcev. To pa je gotovo želja vseh labodovcev.

»S sestanka v enoti Commerce sem odnesel prijeten vtis, vtis odgovornosti in resnosti teh delavcev, vendar hkrati še občutek, da so informacije, ki jih ne manjka, pogosto izkrivljene. Namenoma ali ne, ne vem. Vem pa, da bo treba večkrat sesti skupaj in se pogosteje srečevati z njimi,« pravi ob tem glavni direktor.

kaj tare delavce commercove enote?

Naš tozda Commerce združuje nabavo, pripravo dela s kreacijami, prodajo s transportno službo, izvozno-uvozno službo ter skladišča surovin in gotovih izdelkov. Večina teh služb je v Novem mestu, za program vrhnjih oblačil pa so te dejavnosti v Ljubljani. V ljubljanski enoti Commerce je zaposlenih 60 delavcev, ki v zadnjem času vse glasneje izražajo svoje pomisleke glede »selitve programa v Novo mesto«. To je seveda poenostavljeno rečeno, zajema pa vendarle vse tisto, kar delavce enote Commerce že dlje tare. Svoje pomisleke so izražali že ob prenosu in osamosvojitvi priprave dela za program kril, ki smo jih izdvojili iz programa vrhnjih oblačil, ker se je prodaja teh močno razširila. Letos so krilom sledile še ženske hlače in če skočimo še nekaj let nazaj, smo pred leti ukinili program moških oblačil...

Vsa ta gibanja, ki seveda izhajajo iz racionalizacije dela in iz prilagajanja trgu, pa delavce enote Commerce v Ljubljani skrbijo. Skrbi jih usoda enote, saj iz plana sledi, da ni predvidenega pomlajevanja, kar



S pogovora v enoti Commerce, kjer so sodelovali predsednik IO OOS Jože Tomšič, sekretar OO ZK Stevo Dušenovič, Milica Stupar in Janez Marolt.

lani je bilo 35 nesreč neposredno na delu

358 dni, in 22 nesreč na poti na delo in z dela, z izpadom 759 dni. To predstavlja največji izpad v zadnjih šestih letih.

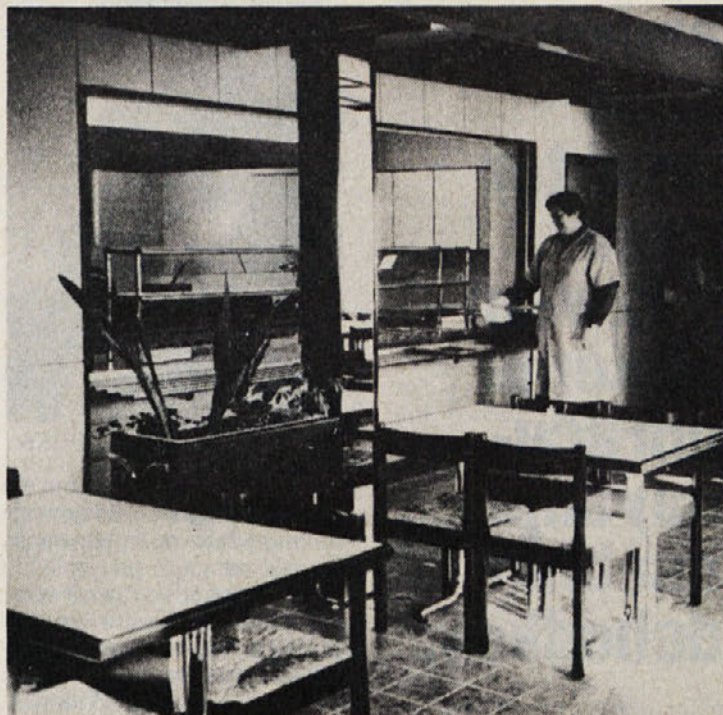
Zaradi navedenega je narastel faktor resnosti poškodb od 13 na 19, kar pomeni, da je v povprečju vsaka nesreča zahtevala 19 dni izpada.

Odstotek pogostnosti nesreč kaže rahel porast (za 0,8 odst.), pri čemer se je na 100 zaposlenih pripetilo 2,77 nezgode, ni pa bilo evidentiranih hujših poškodb.

Zabeleženih je 9 prebodov in 3 urezi, ostale poškodbe pa so predvsem posledice manjših ubodov z bucikami, ročnimi škarjami ter udarcev ob ostala ročna orodja ter delovne priprave in naprave.

Zaradi bolezenskih izostankov brez nege družinskih članov in porodniške kaže evidenca o izgubi delovnega časa rahel porast, od 4,96 na 5,17.

Nesreče in bolezenski izostanki za posamezne tozde so razvidni iz priloženih tabel.



Tudi Temenica je dobila lepo, sodobno, praktično kuhinjo in zelo lepo jedilnico.

Analiza nesreč na delu ali tistih, ki se pripete na poti, je za lansko leto pokazala, da smo iz tega naslova v zadnjih šestih letih imeli največ izgubljenih delovnih dni. Analiza zajema tudi bolniške izostanke brez nege družinskega člana ali porodniške.

PREGLED NESREČ PRI DELU ZA LETO 1986

Iz evidenc nesreč pri delu je razvidno, da se v zadnjih šestih letih, od 1980 do 1986, odstotek nesreč giblje med 1,5 in 3, pri čemer pa so opazne večje razlike glede števila izgubljenih delovnih dni.

V letu 1986 je evidentiranih 57 nesreč, z izpadom 1117 delovnih dni, od tega 35 nesreč neposredno na delu, z izpadom

TOZD	do 30 dni %	nad 30 dni %	skupaj %
Ločna	4,42	0,99	5,41
Libna	5,78	1,60	7,38
Delta	3,97	1,31	5,28
Tip-top	3,92	1,01	4,93
Temenica	4,22	0,85	5,07
Zala	4,18	1,13	5,31
Commerce	2,49	0,41	2,90
DSSS	1,25	0,75	2,0
OZD LABOD	4,06	1,11	5,17

Evidenca o izgubljenem delovnem času zaradi bolezenskih izostankov (brez nege družinskega člana in porodniške) v letu 1986.

ing. Milan Rifelj
DSSS

Spoštovani

Najlepša hvala za denarno pošiljko, ki je nisem pričakovala, sem pa jo z veseljem sprejela. Lepo, da se spomnite na nas, da se z vašimi pridnimi rokami in s skrbnim vodstvom trudite tudi za nas.

Še enkrat iskrena hvala ter lep pozdrav od
JOŽEFE BUH
Bevke, v marcu 1987

EVIDENCA NESREČ PRI DELU ZA LETO 1986

TOZD	Število zaposlenih				Število nesreč			Št. izgubljenih del. dni			Št. oprav. del. ur	Odstotek nesreč-%			R	P	Opomba
	Ž	M	Ml.	Skupaj	Na delu	Na poti	Skupaj	Na delu	Na poti	Skupaj		Na delu	Na poti	Skupaj			
Ločna	306	11	2	317	5	2	7	58	139	197	606.253	1,57	0,63	2,2	28	11,54	prebod 2x vrez 1x
Libna	326	20	6	346	2	2	4	16	165	181	641.544	0,57	0,57	1,15	45	6,23	vrez 1x
Delta	616	25	20	641	13	4	17	113	93	206	1.227.436	2,03	0,62	2,65	12	13,85	prebod 3x vrez 1x
Temenica	137	10	1	147	4	2	6	33	19	52	286.320	2,72	1,36	4	8,66	20,95	prebod 2x vrez 1x
Tip-top	135	30	3	165	5	3	8	49	116	215	309.549	3	1,81	4,84	26,8	25,84	prebod 2x
Zala	103	3	/	106	1	1	2	23	18	41	203.556	0,94	0,94	1,88	20	9,82	
Commerce	134	101	/	235	3	7	10	51	125	176	497.162	1,27	2,9	4,25	17,6	20	
en. Ljubljana	35	21	/	56	/	1	1	/	45	45	116.424	/	1,78	1,78		8,59	
Novo mesto	99	80	/	179	3	6	9	51	80	131	380.738	1,6	3,35	5	14,55	23,63	
DSSS	77	23	/	100	2	1	3	15	34	49	203.467	2	1	3	16,33	14,74	
DO Labod	1834	233	32	2057	35	22	57	358	759	1117	3.975.278	1,7	1	2,77	19,59	14,33	prebod 9x vrez 3x

andrej kirm - direktor dsss o novem sistemu obračunavanja osebnih dohodkov:

»Le dobro delo in dobro gospodarjenje bo dalo dobre osebne dohodke«



Andrej Kirm, direktor DSSS

da v prehodnem obdobju do 30. 6. ni mogoče usklajevanje na ravni delovne organizacije, ampak ostajajo pri izplačilu osebnih dohodkov tozdi vezani izključno na lastne delovne rezultate in gospodarjenje. Torej nas tudi iz tega naslova čaka težka naloga. Prihodek, ki ga bo tozd dobil iz skupnega prihodka, mora biti dejansko rezultat njihovih delovnih uspehov.

Kaj pa za nas pomeni nov sistem obračuna osebnih dohodkov?

A. KIRM: Ta naj bi začel veljati s 30. junijem, to pa nam nalaga ogromno dela. Prinaša precejšnje vsebinske spremembe, s katerimi moramo uskladiti najprej branžne sporazume in nato še interne akte ozdov s področja delitvenih razmerij. Tu je pa še nov že veljaven zakon o celotnem prihodu in dohodku, ki pravzaprav pogojuje nov obračun osebnih dohodkov. Po njem naj bi vse kategorije dohodka in premoženja bile realneje prikazane. In končno sta v javni obravnavi tudi družbena dogovora SFRJ in SRS, ki določata, kako opredeljevati osnovna izhodišča pri obračunavanju osebnih dohodkov po 30. juniju.

Kakšna je vsebina vseh teh novosti in kaj se bo poslej dogajalo z obračunom OD?

A. KIRM: Osebnih dohodek bo v dveh delih. Prvi velja za tekoče delo in naj bi končno uveljavil že stara prizadevanja »za enako delo enako plačilo«. Ta delež naj bi bil za vse sorodne zahtevnostne stopnje enak in naj bi bil izplačan redno mesečno v dogovorjenem znesku. Drugi del pa se imenuje nadomestilo za gospodarjenje. Za ta del je predlagan specifičen in univerzalen izračun, ki je dal, glede na dosedanjo prakso, zelo strokovno in dobro metodologijo. Vendar je treba takoj dodati,

da smo na komisiji pri RS ZSS za našo dejavnost dali nekaj bistvenih pripomb tudi na to metodologijo. Gre za pripombo, ki je vezana na nekatere primerjalne podatke za leta nazaj. Ker gre pri tem za naše osebne dohodke, ki so vsa leta zaostajali za povprečjem v gospodarstvu, seveda nočemo, da se ta zgodovinska napaka ponavlja oziroma nadaljuje.

Med vašimi pripombami je prav tako bistvenega pomena pripomba, vezana na akumulacijo. Gotovo tudi pri tej postavki ni vseeno, ali je primerjalno vezana na branžo ali na gospodarstvo?

A. KIRM: Do sedaj je bila akumulacija v naši branži nad povprečjem akumulacije v gospodarstvu. Zato želimo doseči, da bi jo pri izračunu primerjali z gospodarstvom. Z manjšim deležem akumulacije imamo namreč večje možnosti za doseg višjega faktorja uspešnosti. Nadpovprečna akumulacija v naši dejavnosti, v primerjavi z akumulacijo v gospodarstvu, bi se tako lahko primerneje izkazala v naših osebnih dohodkih.

In kaj pomeni faktor uspešnosti?

A. KIRM: Faktor uspeha bo pokazal, ali ima posamezna delovna organizacija podlago za izplačilo drugega dela osebnega dohodka, to je nadomestila za gospodarjenje.

In kaj sledi, če recimo določena delovna organizacija ne bo imela pogojev za izplačilo tega dela osebnega dohodka?

A. KIRM: O tem lahko samo ugibam. Vsekakor bo moral slediti sanacijski program, ki bo zagotovil take rezultate, da bodo primerni tudi osebni dohodki. Pomembno pa je tudi, da se bo z novim sistemom zmanjšal maneverski prostor za tako velike razlike pri osebnih dohodkih, kot so v veljavi danes.

Torej gre zares za pravično nagrajevanje in motiviranje dobrega dela in dobrega gospodarjenja, česar se torej lahko samo veselimo...

A. KIRM: Metodologija ponuja tudi lestvico, ki določa, glede na rezultate, možnosti izplačila osebnih dohodkov v minus, če so ti slabši od »normalnih« in tudi v plus. Pri tem pa je lestvica regresivna, saj gre za počasnejšo rast OD od rasti doseženih rezultatov. Torej bo zares le zelo dobro delo in dobro gospodarjenje dalo dobre osebne dohodke.

L. J.

kvaliteta izdelkov vrhnjih oblačil

S kvaliteto naših izdelkov ne moremo biti zadovoljni, zlasti če primerjamo izdelke, izdelane za domači trg, z izdelki, izdelanimi za izvoz. Toda tudi naše tržišče zahteva, da so izdelki narejeni kvalitetno.

Vse prečestokrat gledamo le na lastne interese, čim več narediti, pri tem pa zanemarjamo kvaliteto. Vzroki slabe kvalitete so nam v glavnem znani, pa jih nečemo priznati, temveč iščemo opravičilo v drugih vzrokih. Čestokrat se zgovarjamo na tkanino, zapotegnjenost votka, napake v blagu, kroji niso dobri. Sklicujemo se na model, le-ta pa je bil izdelan v proizvodnji, delali smo ga sami.

Želimo ugotavljati vzroke, zakaj je tak visok odstotek izdelkov z napako. Ne zavedamo pa se, kaj to pomeni v finančnem rezultatu (primer: maloprodajna cena kostima je 120.000 din, pri izdelku z napako pa se ta zniža za 40 odst. ali 48.000 din pri enem kosu; če pa to pomnožimo s celotno količino 60 kosov, je to 2.880.000 din, pri tem pa se zgublja dohodek).

Površnost zasledimo tudi pri kompletiranju. Če se številke (zgornji in spodnji del) ne ujemajo, je najlažje odrezati velikostno številko in izdelek oddati kot pravičen. Posledice, ki so običajno velike in zmanjšujejo ugled delovne organizacije, pa naj rešuje kdo drug. Dogaja se, da pridejo presežki pasov naknadno v škatlo, ti pa išči, kje so plašči, pri katerih manjkajo pasovi, da o reklamacijah potrošnikov ne govorimo.

Pri kontroli smo našli tudi že izdelke, complete, ki se po barvi niso ujemali (če bo šlo v prodajo, bo šlo, drugače naj pa tozd Commerce odpiše).

Če pa pri tem pogledamo izvozne artikle, kjer se za majhne, skoraj neopazne napake v blagu deli menjajo ne glede na to, če je izdelek že sešit, ugotovimo, da imamo povsem drugačen odnos do domačega tržišča.

razpis

O kolektivnem dopustu smo se izrekli že pri obravnavi osnutkov planov za letošnje leto. Sedaj pa že lahko rečemo, da je poletje pred vrati. Če v kratkem ponovimo, je osnovni motiv, ki nas je peljal k odločitvi za enotni kolektivni dopust, seveda ekonomska logika. Da bi lahko pred začetkom jeseni poslali na naš trg pričakovana toplejša oblačila, jih moramo seveda izdelati v avgustu, to pa je čas, ko je bila večina nas v preteklih letih na letnem oddihu. Torej gre za organizacijo dela, za prilaganje trgu, za pravi trenutek, kar je v naši dejavnosti bistvenega pomena.

Odločitev je bila torej modra, narekovala pa je ogromno dela; v enem mesecu — juliju torej — zagotoviti primerno število ležišč. Gre za strnjen mesec, v katerem bomo vsi koristili 17 dni letnega dopusta skupaj. Želeli bi, da nas bi kar največ koristilo vsaj deset dni tega za oddih, za resnično nabiranje novih moči. Ker je prav julij tudi višek sezone, se skoraj ni bati za vreme, za poletno vzdušje in razpoloženje.

V letošnjem letu bomo imeli na voljo za letovanje nekaj kapacitet več kot minula leta. Lastnih kapacitet bo sicer toliko kot do sedaj, smo pa pri zakupu apartmajev pri agenciji Kompas upoštevali omenjeno povečanje.

Najeti apartmaji (stanovanja) so povečini v privatnih hišah. Večina apartmajev je prve kategorije in so na izredno dobrih lokacijah. Naj povemo, da ne bi bilo ugibanja, da morajo imeti vsi apartmaji, ki se oddajajo agencijam, predpisan standard. Ta pa zajema prostorske norme, opremo spalnice, kuhinje in obednice ter brezhibne sanitarne prostore.

Poleg Nerezin in Savudrije ter v prikolicah bomo letos letovali še na otoku Braču v Supetru, Rogoznici, Brodarici, Pirovcu, Biogradu na moru z okolico, Novalji na Pagu, Novem Vinodolskem, Selcah,

Crikvenici in na Cresu v mestu Cres.

Letos, ko letujemo samo v juliju, imamo na razpolago za koriščenje samo tri deкаде. Glede na posebne pogoje in aranžma za najemne kapacitete bomo imeli na razpolago cel julij, to je 31 dni. Odbor za počitniško dejavnost in družbeni standard se je zedinil, da 11 dnevno dekadо koristijo letovalci prve deкаде.

DEKADE:

I. dekada je od 1. VII. do 12. VII.

II. dekada je od 12. VII. do 22. VII.

III. dekada je od 22. VII. do 1. VIII.

V prvi dekadi koristita kapacitete TOZD Libna in TOZD Ločna, v drugi dekadi TOZD Tip-Top, Temenica, Zala in delno Commerce ter DSSS.

V tretji dekadi koristijo kapacitete TOZD Delta in delno DSSS in TOZD Commerce.

Prijavnice, ki ste jih prejeli skupaj z glasilom, so nekoliko drugačne od dosedanjih. Skrbno jih preberite in izpolnite vse redne rubrike. Željeno izpolnite, tudi kraj letovanja, po možnosti z več variantami.

Prijavnice oddajte poslovnim sekretarjem v TOZD, delavci DSSS pa v splošno službo DSSS.

V splošno službo oddajte tudi vse prijavnice za eventualno letovanje v pred in posezonskem času.

Izven julija lahko letujejo delavci DO Labod, ki bodo na porodniških ali daljših bolniških dopustih, če jim bo to dovoljeno s strani zdravstvene službe. Ti delavci naj se poslužujejo terminov pred 1. VII. in po 1. IX., kolikor je to le mogoče, seveda samo v Nerezinah in Savudriji.

Upokojenci naše DO imajo na voljo počitniške kapacitete v mesecu maju in juniju, in sicer do 1. VII., in pa v mesecu septembru od 1. IX. do 29. IX.

Mlajšim upokojencem, ki imajo šoloobvezne otroke, bomo poskušali zagotoviti letovanje tudi v avgustu v zadnji dekadi (od 20-30. VIII).

Tudi upokojenci lahko letujejo izključno le v naših lastnih počitniških objektih.

**ROK PRIJAV
ZA LETOVANJE
10. IV. 87**

Letovanje za 1. maj

Tudi v letošnjem letu bo možno letovati za prvomajske praznike. Turistična sezona v Nerezinah se prične že 25. aprila in traja do konca meseca septembra. Kdor lahko letuje naj letuje, če le more in če ima dovolj dopusta. Prijavnice za letovanje med prazniki pošljite ravno tako do 10. IV. 87 v splošno službo. Isto velja tudi za letovanje v domu Panorama na Ljubelju.

CENE LETOVANJA IN PLAČILNI POGOJI

Na podlagi sprejetih cen režijskih stroškov za letovanje v Nerezinah ter na podlagi usmeritev v zvezi z organizacijo kolektivnih dopustov v mesecu juliju je odbor za počitniško dejavnost potrdil predlog cen za letošnje letovanje.

Za letovanje v Nerezinah je enotna cena 1.000 din na osebo dnevno, in glede na starost in sorodstveno razmerje (+ turistična taksa, ki bo za odrasle 280 din, za otroke pa bodo druge tarife, katere pa doslej še niso znane).

Za letovanje v domu v Savudriji in prikolicah je ravno tako enotna cena 1.000 din dnevno po osebi (+ turistična taksa). Taksa je za odrasle osebe 276.— dnevno, za otroke od 7 do 14. leta starosti je taksa 50% nižja, do 7 let starosti pa se taksa ne plačuje.

Za letovanje v apartmajih najetih pri agenciji Kompas je enotna cena letovanja 1.200 din dnevno (+ turistična taksa). Višina takse bo obračunana na podlagi veljavnih tarif za posamezna področja ob obali.

Letovalcem, ki bodo letovali v najetih apartmajih pri agenciji Kompas, ne bo potrebno s sabo jemati posteljnine in ne generalno čistiti prostorov po končanem letovanju. Poleg navedenega imajo ti apartmaji še nekaj bonitet,

zato je cena letovanja za 200 din dnevno po osebi višja kot v lastnih objektih.

Za letovanje v domu Panorama na Ljubelju je enotna cena 1.000 din dnevno po osebi na dan (+ turistična taksa, ki pa nam sedaj še ni znana).

Letovalci v Nerezinah bodo po končanem letovanju na recepciji plačali le turistično takso za vse člane, ki so jo dolžni plačati. Delavci Laboda bodo nastale stroške letovanja plačali v treh zaporednih obrokih pri izplačilu OD za mesec junij, julij in avgust. Upokojenci in ostali koristniki objektov pa bodo plačali ostale režijske stroške na podlagi izstavljenih računov na žiro račun DSSS ali pa na blagajni DSSS.

Upokojencem bodo računi za letovanje izdani v mesecu oktobru.

Za letovanje v domu v Savudriji, v prikolicah in za Ljubelj bodo letovalci, delavci Laboda, plačali skupaj s turistično takso v treh obrokih, upokojenci pa tudi vse stroške s takso vred na podlagi računa.

Letovalci, ki bodo letovali v najetih apartmajih, bodo plačali stroške letovanja skupaj s turistično takso v treh zaporednih obrokih od OD za mesec junij, julij in avgust.

V primeru, da delavec ne letuje v dodeljenem terminu, in da ni pravočasno odpovedal letovanja, se mu stroški letovanja zaračunajo, vendar brez turistične takse.

V času glavne sezone se plačajo apartmaji, naši in najeti, najmanj za toliko oseb, kot je to določeno. Če je letovalec več, pa se plačajo stroški po dejanski zasedbi.

V Nerezinskih apartmajih lahko letuje največ 6 oseb, v garsonjerah pa 3 osebe.

V stanovanju 1 in 2 v Savudriji lahko letuje 5 oseb, v stanovanju 3 pa največ 6 oseb, v najetih apartmajih pa na podlagi specifikacije, katere bodo tozdi prejeli.

Pri prijavljanju oz. izpolnjevanju prijav bodite natančni, kajti to je osnovni dokument za izstavitve napotnic in napotnic »vavčarjev«.

Letovali bodo lahko le tisti letovalci, ki bodo napisani na spremnih dokumentih, zato še enkrat opozorilo: bodite dosledni in previdni!

Odbor za počitniško dejavnost
Pripravil
JOŽE MUHIĆ

POLETNO LETOVANJE 1987

Kako priti do...

SUPETAR na Braču

Potovanje je možno z osebnim vozilom iz Novega mesta preko Karlovca, Plitvičkih jezera, Titove Korenice, Gračace, Obrovca, Benkovca, Šibenika, Splita, možno tudi preko Bihaća na Knin, Drniš ali Sinj in na Split. Če je časa za potovanje več, je lepa in zanimiva vožnja tudi čez Bosno, in sicer na Banjo Luko, Jajce, Bugojno mimo Buškega jezera v Split ali obratno. N. m. — Split je 440 km. Potovanje je možno tudi z avionom, vlakom in avtobusom do Splita. Iz Splita na otok Brač, v mesto Supetar, pa vozijo trajekti in gliserji. Vožnja s trajektom je 50 minut, z gliserjem 15 minut. Apartmaji v Supetru so v neposredni bližini trajektne luke, kjer je tudi turistična poslovalnica, v kateri se uredijo vse formalnosti v zvezi z letovanjem. Apartmaji so v lepih novih privatnih hišah, lepo urejeni in opremljeni z vsem potrebnim za kuhanje in bivanje.

Supetar je oaza miru in bujne mediteranske vegetacije. Mesto je majhno tipično dalmatinsko, in ima vse kar enemu mestu pripada. Plaža je lepa, z veliko sence, lepi so pristopi v morje za najmlajše, skratka, zelo lepa obala. Preskrba z živili in ostalim blagom je zagotovljena. V mestu je veliko restavracij in bifejev, vsak večer disko na petih mestih, krožna vožnja ob otoku z ladjo z glasbo in pevci in še veliko ostalih turističnih zanimivosti vas čaka na Braču. Za šport in rekreacijo je na voljo bazen, kegljišče in vsa športna igrišča. Za goste se posebno prizadevajo turistične agencije, tu je tudi banka, pošta, služba rent-a-car in za vsak primer je tu tudi zdravstveni dom in bolnica z lekarno. Za izredne primere je na voljo stalna helikopterska povezava med otokom in Splitom.

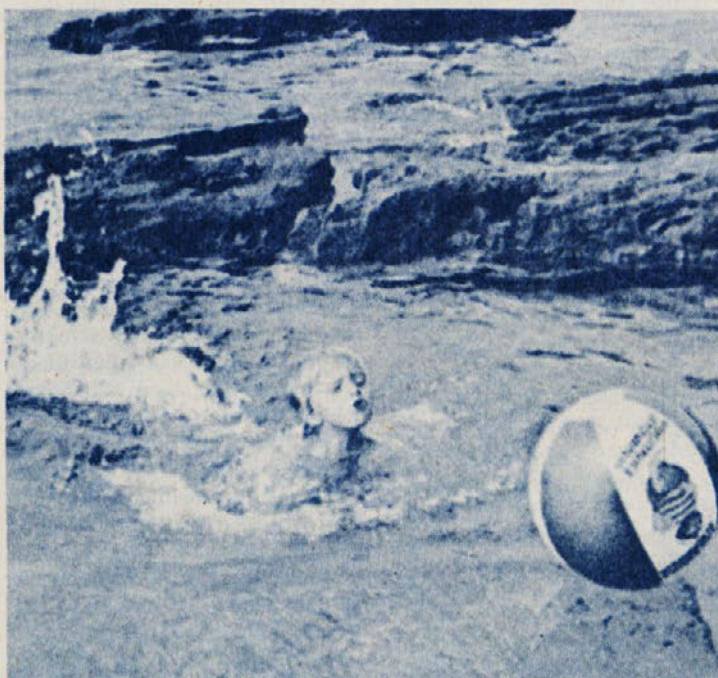
ROGOZNICA

Potovanje v Rogoznico je po isti poti kot potovanje v Split. Rogoznica je manjše turistično naselje na obali. Oddaljeno je 390 km od N. m., od Šibenika pa je oddaljena 40 km. Apartmaji so v neposredni bližini morja, oddaljeni do 300 m.

Prijavno odjavno službo vrši poslovalnica Jadrantourisa v Rogoznici. Prodajalna v Rogoznici je založena z vsemi prehrabnenimi artikli in pijačo. V naselju je tudi pošta s telefonom. Rogoznica ima tudi nekaj gostiln, kjer je možno dobiti tudi hrano. Kakšnega posebnega družabnega življenja pa v Rogoznici ni. Plaža je lepa, peščena, kraj tipično dalmatinski. Priložnostno se letovalci lahko odpeljejo na potep do Splita ali Šibenika in na bližnje otoke.

BRODARICA

Potovanje v Brodarico je možno po istih relacijah kot v Split. Brodarica je oddaljena od Novega mesta 365 km, od Šibenika pa le 20 km. Apartmaji so oddaljeni do 300 m od morja. Plaža je lepa in dostopi urejeni. Prijavno odjavno službo vrši poslovalnica Jugoturisa v Brodarici. Trgovina je v naselju in je dobro založena s prehrabnenimi artikli in pijačo. Nasproti Brodarice je



otoček Zlarin na katerem je tudi trgovina, gostilne ter veliko zanimivosti. Na otok vozi ladja vsako uro, lahko pa tudi preplavaš to relacijo v 15 minutah.

Pošta s telefonom je v naselju poleg glavne ceste, kjer je tudi turistični biro. V gostilni Zlata ribica strežejo s tipičnimi dalmatinskimi specialitetami, posebno z morskimi jedmi in z drugimi posebnostmi. Kraj je lep, miren in je primerno izhodišče za izlete v Šibenik, Split, na slapove Krke in še kam drugam.

PIROVAC

Potovanje v Pirovac je možno po istih relacijah kot smo že omenili pri potovanju v Split, s tem, da potujemo preko Benkovca do Stankovičev in nato v Pirovac ali preko Knina in Šibenika do Pirovca ali preko Maslenice, Zadra, Biograda in Pakošanov v Pirovac. Poti je še več in še bolj zanimivih. Izбира je pestra.

Pirovac je oddaljen od Novega mesta po krajši poti skozi Benkovac 340 km. Pirovac je znano turistično dalmatinsko mesto s polno zanimivostmi. Preskrba je nemotena, zato skrbi več trgovin s prehrabnenimi artikli, tu je tudi mestna pekarija, ki peče značilno dober kruh. V mestu je tudi več ostalih trgovin in trgovinic z raznim trgovskim blagom. Pirovac premore tudi 30 gostiln, tri diske, v katerih je vsak dan prireditve. Tu je pošta, banka, zdravstveni dom in druge ustanove.

Plaža je čudovita, primerno urejena za otroke in odrasle. V Pirovcu je veliko zelenja, trava je do samega morja, morje pa kristalno čisto. Prijavno službo vrši Turist biro, ki je lociran na livadi pred morjem. Iz Pirovca se lahko odpravite na izlete in nakupe v Šibenik, na slapove Krke in v zaliv Zaton, nato dalje v Biograd in Zadar. Če ne boste imeli poti preko Obrovca, si ogledate lahko tudi to zanimivost.

Apartmaji so ob obali, oddaljeni do 200 m od morja.

BIOGRAD na moru — Filip Jakov

Potovanje v Biograd oz. Filip Jakov je možno preko Obrovca in Maslenice, nato preko Zadra v Biograd ali preko Obrovca in Benkovca v Biograd.

POLETNO LETOVANJE 1987

Biograd, je oddaljen od Novega mesta po omenjenih relacijah 300 km. Biograd je starejše dalmatinsko mesto z jedrom starega dela, v katerega se lepo vklapajo nove stavbe, predvsem trgovine in ostale turistične ponudbe, na drugi strani pa se razvija novi del mesta s sodobno komunalno ureditvijo.

Filip Jakov je oddaljen od Biograda vsega par kilometrov pravzaprav sta med sabo skoro povezana. Tudi v Filip Jakovu je preskrba z živili dobra, kakor tudi z ostalimi potrebščinami.

Apartmenti so v bližini morja, oddaljeni do 300 m. Plaže so čudovite primerne za otroke in odrasle.

Zadar, to priznано lepo mesto, je oddaljeno od Biograda 25 km. Tu se še posebej čuti na vsakem koraku utrip pravega turističnega življenja širokih razsežnosti. Tu je paša za oči za slehernega letovalca, pa čeprav Zadar že pozna. Iz Biograda se lahko odpeljeta na Pašman, Ugljan, Dugi otok in še in še različnih možnosti se vam ponuja ravno iz Biograda na moru.

NOVALJA

V Novaljo na otok Pag lahko potujete po jadranski magistrali do Jablanca in potem s trajektom do Stare Novalje, ali po magistrali z ene ali druge strani do Karlobaga in nato s trajektom na Pag, mesto Pag in od tu dalje v Novaljo. Tretja možnost je preko Maslenice Posedarjev in preko mosta na Pag in dalje v Novaljo. Od Maslenice do Novalje je 67 km. Od Novega mesta je Novalja oddaljena od 250 do 340 km, odvisno od relacije potovanja. Novalja je zelo poznano turistično mesto. Prednosti Novalje so v tem, da je izredno veliko sončnih dni, blaga klima, mir, tišina toplih mediteranskih noči, čistoča morja in nepregledno število lepih plaž kot so Vrtič, Zrče, Straško, Caska, Babe in Trinčel.

Novljanci so izredno gostoljubni ljudje in poznani po pripravljanju domačih nacionalnih jedi, tudi dobrega vina jim ne manjka.

V Novalji so tudi raznovrstna športna igrišča in veliko turističnih zanimivosti. V Novalji je veliko gostinskih objektov z bogato ponudbo. Nova-



lja je poznana tudi po tem, da turistični delavci izredno dobro organizirajo družabno življenje v mestu in vsakodnevno organizirajo izlete. Trajektna povezava med Novaljo in Rabom vam omogoča ogled Raba, tega zanimivega otoka lepega in bogatega po naravnih lepotah.

Preskrba v Novalji z živili in ostalim blagom je zagotovljena. Tu so tudi pošta, banka, telefoni, zdravstveni dom in bolnica.

Apartmenti so po večini v novih privatnih hišah na vstopu v mesto in v samem središču mesta, oddaljeni od morja oz. od plaže v mestu do 400 m.

NOVI VINODOLSKI

Potovanje v Novi Vinodolski je kratko, le 145 km od Novega mesta po cesti preko Kočevja, Delnic in Jelenja.

Novi Vinodolski je manjše turistično naselje, ki se dejansko povezuje s Selcami in Crikvenico. Preskrba v samem naselju je izredno dobra, družabno življenje vedno zagotovljeno če ne v Vinodolskem pa v Selcah in Crikvenici.

Apartmenti so oddaljeni 50 m od morja. Čudovit pogled na morje se vam ponuja izpod hladne sence borovcev in drugega okrasnega grmičevja.

Iz Vinodolskega se boste lahko odpravili na potepe preko Selc in Crikvenice, v Kraljevico, Bakarac, Bakar in dalje na Reko pa v Opatijo in Lovran. Reka je oddaljena le 25 km.

SELCE

Potovanje v Selce je tako kot v Novi Vinodolski. Selce so 3 km pred Vinodolskim.

Apartmenti so blizu glavne plaže, oddaljeni približno 200 metrov.

CRIKVENICA

Crikvenica je oddaljena od Novega mesta le 138 km po cesti preko Kočevja, Delnic in G. Jelenja. Poleg Crikvenice so Selce in Novi Vinodolski. Crikvenica je poznano klimatsko kopaljšče in turistično mesto. S svojo izrazito blago klimo in z 2.500 sončnimi urami letno spada v vrsto najsončnejših mest v Evropi. Crikvenica ima kompletno turistično ponudbo, od preskrbe do družabnega življenja, športnih igrišč vsake vrste do najzahtevnejših prireditev podnevi in ponoči.

CRES

Potovanje na Cres oz. mesto Cres je možno po isti relaciji kot za Crikvenico, s tem, da se gre mimo Reke na Opatijo in dalje na Brestovo — Porozine in dalje še 26 km do Cresa. Druga relacija je preko Ljubljane, Postojne in Ilirske Bistrice na Reko in dalje na Brestovo. Iz Brestove za Porozine je stalna trajektna povezava, obstaja pa tudi povezava med Reko in Porozinami enkrat dnevno.

Cres je od Novega mesta oddaljen vsega 240 km.

POLETNO LETOVANJE 1987

Otok Cres je po površini drugi otok na Jadranu. Zaradi svojega ugodnega geografskega položaja mu je omogočen hiter turistični razvoj. Mesto Cres ima lepe urejene plaže na obeh straneh vhoda v zaliv, kakor tudi v zalivu pred cesto, ki vodi dalje v Nerezine.

Mesto Cres ima 2000 prebivalcev, je gospodarsko kulturno in turistično središče otoka.

Cres je tipično srednjeveško mesto, polno ozkih ulic z veliko zgodovinskih in kulturnih spomenikov, s karakterističnim pristaniščem, zaščiteno od vseh vetrov in zato je zelo ugodno za navtični turizem.

Preskrba v Cresu je nemotena, ponudba zelo pestra in raznovrstna. Za vse je poskrbljeno, za šport, za ples, za disko, za dobro nacionalno hrano v restavracijah in vsakakor spada k dobro organizirani turistični ponudbi.

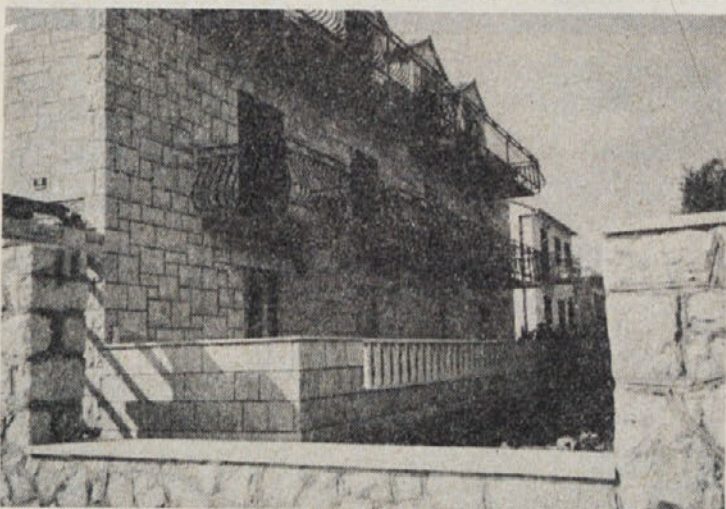
Apartmenti so v bližini morja, oddaljeni do 400 m in tu so tudi urejene plaže.

NEREZINE

Potovalna relacija za Nerezine vam je več ali manj že vsem znana. Nerezine so oddaljene od Novega mesta preko Ljubljane, Ilirske Bistrice, Opatije in dalje preko Brestove in Porozin do Nerezin 280 km. Pot preko Kočevja in Delnic, pa preko Vinice (nekoliko krajša). Nerezine so manjše mestece na začetku otoka Mali Lošinj. Naselje Počitniške skupnosti je en kilometer dalje od Nerezin proti mestu Mali Lošinj.

Naselje Počitniške skupnosti ima 1500 ležišč. Delovna organizacija Labod ima v naselju 26 apartmajev, od tega 6 garsonjer oz. 92 ležišč. Vsi objekti so opremljeni z vsem potrebnim za bivanje in kuhanje. Letovalci morajo s sabo prinesiti le posteljnino in kuhinjske krpe. Štiriposteljni apartmaji imajo dve sobi (spalnico in otroško) dnevni prostor s kuhinjsko nišo in toaletne prostore. Pred objekti so senčnice z mizami in klopni oz. stoli.

Garsonjere imajo dva ležišča v takoimenovani spalnici, dnevni prostor s kuhinjo in toaletne prostore. V garsonjerah, kakor tudi v večini apartmajev, so tudi otroške postelje za vaše najmlajše. Za



izredne prilike je v garsonjerah tudi pomožno ležišče (kakor tudi v 4/P apartmajih).

V naselju je bife z vsemi pijačami po izredno ugodnih cenah. Tu se lahko dobi tudi kruh in mleko, pa tudi vse vrste zelenjave in sadja. Preskrbljeno je tudi za dnevno časopisje in ostale tovrstne artikle. V Nerezinah je velika špecerijska samopostrežba in še dve drugi tovrstni prodajalni, katere so po večini vedno dobro založene. Zelenjave in sadja pa je na pretek na tamkajšnji tržnici. V naselju Skupnosti bo do sezone zgrajenih še več igrišč in naprav za športno dejavnost in rekreacijo.

Iz Nerezin boste lahko odšli na potep v Mali Lošinj, Veliki Lošinj, Sunčano uvalo, pa v Osorč, Vransko jezero in seveda na hrib Osorščico z najvišjim vrhom Televrin.

Po zagotovilih občinskih organov SOB Lošinj — Cres in Krk bo do pričetka letošnje glavne turistične sezone urejena trajektna povezava med otokom Krkom in Cresom. Ta pridobitev bo skrajšala potovalni čas in pripomogla k večji varnosti potovanja.

SAVUDRIJA

Savudrija je manjše naselje, od nekdanj znanu po tem, da je v morju zelo veliko visokokvalitetnih rib.

Savudrija se razteza in se povezuje tudi z novejšim naseljem Bašanija. Tu v Bašaniji imamo hišo — dom s tremi stanovanji. Dva stanovanja imata po 4 ležišča, eno pa 5 ležišč. Vsi trije so opremljeni z vsem potrebnim za bivanje in kuhanje. S sabo morate vzeti le posteljnino in kuhinjske krpe. Okoli hiše je lep velik vrt za sončenje in igranje ter velik zidan roštilj za pripravo specialitet na žaru. Če bo vreme pravo in tudi čas za to, se boste lahko posladkali s figami in hruškami, ki so na vrtu ob hiši.

Preskrba v Savudriji je nemotena, zato skrbijo 4 prodajalne in še ena mesnica.

Dom je oddaljen od morja cca 500 metrov. Plaža je lepa, v lanskem letu popolnoma prenovljena. Do Savudrije je iz Novega mesta preko Ljubljane dobrih 200 km. Iz Savudrije boste v času slabšega vremena lahko potovali na izlete v Portorož, Piran, Koper, pa tudi v Italijo ali pa v Umag, ki je oddaljen le 5 km, Novi grad, Poreč pa v Vrsar in tako dalje.

CAMP PINETA — SAVUDRIJA

V Campu Pineta v Savudriji bomo imeli na voljo za letovanje dve prikolici s štirimi ležišči. Prikolici sta veliki, opremljeni z vsem potrebnim za bivanje in kuhanje. Prikolici imata tudi baldahine, mize in stole. Dodatno so nameščeni tudi hladilniki. Potovanje, preskrba in ostalo je navedeno že pri domu v Savudriji. Ne pozabite posteljnino in krpe. Prikolice so priključene na električno omrežje, za kuhanje pa se uporablja plin.

LJUBELJ

V letošnjem letu bo tudi prvič možno redno letovali v domu Panorama na Ljubelju.

Dom bo odprt od 15. VII. — 15. VIII. DO Labod ima v domu dve sobi in sicer eno s 5 ležišči in eno sobo s 4 ležišči v dveh prostorih. Če bo interesentov več, pa bo verjetno možno pridobiti več sob. Vsaka soba ima v skupni kuhinji svoj kuhinjski boks z vsem potrebnim za kuhanje. S sabo morate vzeti le posteljnino. Nabava živil je možna v Podljubelju oz. v Tržiču. Možnost izletov je velika in raznolika. Dom je na mejnem prehodu Ljubelj, zato boste radi odhajali tudi na drugo stran na izlete.

JOŽE MUHIČ —
vodja splošne
službe DSSS

ZBORI LETOVALCEV

Na odboru za počitniško dejavnost in družbeni standard je bila dana pobuda, ki je vredna razmisleka: pred nastopom sezone bi bilo dobro in prav, da bi tozdi organizirali zborni letovalcev. Veliko novosti je, saj imamo letos prvič kolektivne dopuste. Tokrat bomo tudi prvič letovali v najetih Kompasovih kapacitetah, kar vse pogojuje številna vprašanja. Prav zbori letovalcev bi bili najprimernejša oblika za pojasnjevanja in prave odgovore na vprašanja. Tako bi priprave za letošnji dopust zares stekle v celoti in ne bi puščale odprtih, nepojasnjenih vprašanj. Torej, razmislite v tozdi o tej pobudi. Odgovorni delavci v DSSS so vam pripravljene ponuditi pomoč!

V skladišču smo dobili tudi že izdelke z luknjo v blagu, ki so neuporabni, z izgovorom, da se držimo planiranih količin in ni blaga za menjavo delov.

Izgovor, da nismo vedeli, da se taki izdelki ne smejo izdelati, pa ni prepričljiv.

Napake in pomanjkljivosti bi lahko naštevali v nedogled, vendar puščamo vsem odgovornim, da premislijo o svojih napakah in jih odpravijo.

V današnji situaciji borbe za čim uspešnejšo prodajo nas poleg dobre kreacije reši le zelo dobra kvaliteta.

MILICA STUPAR
tozd Commerce Ljubljana

Pripis uredništva:

Sestavek kaže na zaskrbljujoča dogajanja. Vendar se ob njem kar samo od sebe zastavlja dvojno vprašanje oziroma pomislekov:

— Koliko kontrolorjev v tozdih je že bilo poklicanih na odgovornost, ker so v skladišče oddali — prevzeli izdelke, ki niso ustrezali standardom?

— Samo z ugotavljanjem napak bomo premalo storili. S primernim programom bo treba zagotoviti višji nivo kakovosti naših izdelkov.

so pravočasno oddali potne liste, ki naj bi jih skupaj z vsemi potrebnimi papirji (vizo) dobili vrnjene na letalu. Toda zgodilo se je, da sta obe labodovki dobili vizi za pot v Francijo, oba labodovca pa ne... Pa smo si rekli: problem, ki ga nikakor ne moremo rešiti doma (kdo oziroma koliko in kolikokrat naj potuje v tujino), so nam kar aritmetično rešili »tuji faktorji«. Kakšne kriterije so imeli pri tem, ne vemo. Ali je bil odločujoč spol ali starost...?

Kako so ta izbor zadeli, sedaj tudi ne bomo razpravljali, dejstvo pa je, da številčno njihova rešitev kar ustreza. Zato bi bilo dobro, da s temi »zunanji faktorji« podpišemo dogovor o dolgoročnem sodelovanju. Pri devizah in stroških sploh bi tako marsikaj prihranili, pa še brez notranjih nesoglasij in preprirov bi bilo vse rešeno. Saj bi bili za vse krivi »tisti tam«.

glasna tišina

Frida Planinc, Tončka Bajde in Marjan Šuštaršič so že vrsto let zaposleni v Tip-topu. Dobri delavci so, žele pa biti tudi dobri samoupravljalci. Ker so vsi trije gluhonemi, so prav na slednjem področju prikrajšani za enakovredno vključevanje. Vendar se trudijo, da bi tudi pri tem delu premagali ovire, ki jih predstavlja gluhonost.

Frida in Tončka sta v tem kolektivu 17 let, Marjan pa kar 24. Marjan dela na končni kontroli izdelkov, Frida in Tončka pa šivata. In to zelo uspešno, saj povprečno dosežeta normo med 120 in 130 odstotki. In kako se spoprazumevajo v kolektivu? Pravi, da bi želeli biti o vsem obveščeni, da jih vse zanima, pa vendar se čutijo od tolikih pomembnih dogodkov odrezani. Ne morejo sodelovati na zboru, saj besede bero iz oblikovanja ustnic, za kar je potrebna počasnejša govorica. Ker so samo trije, ne morejo pričakovati tolmača, in dalje, ker gre pri našem delu vedno za lovljenje minut, ni časa za sprotne podrobnejše razlaganje situacij. Povprašajo na traku, kako in kaj, in seveda dobre kratke in bolj površne odgovore. Sicer so se pohvalili glede sodelovanja s poslovno sekretarko tozda in z odgovornimi, razumejo pa tudi vsakdanjo naglico in stiske okoli časa. Še vedno pa si seveda žele boljše obveščeni. Zato pričakujejo da bodo sproti dobili vse zapisnike, saj je pisana beseda za njih najdragocenejši vir informacij.

Njihova želja po sodelovanju je lahko tudi opomin vsem, ki imajo toliko možnosti, pa jih ne izkoriščajo in tega ne cenijo.

Sicer pa gre tudi za tri aktivne člane društev gluhone-mih. Frida je v aktivu žena in v kulturni sekciji nadvse delovna. Tončka je zadnje čase malce izključila te dejavnosti, pred tem pa je sodelovala v strelski sekciji. Marjan pa je navdušen športnik. Zanima ga vse in več o športu bi rad bral tudi v našem glasilu (vsi so povedali, da prebero v njem prav vse). Sam pa predvsem keglja.

Pogovor se je kar živahno razvijal, kljub začetni tremi.

bucike

Pot v tujino

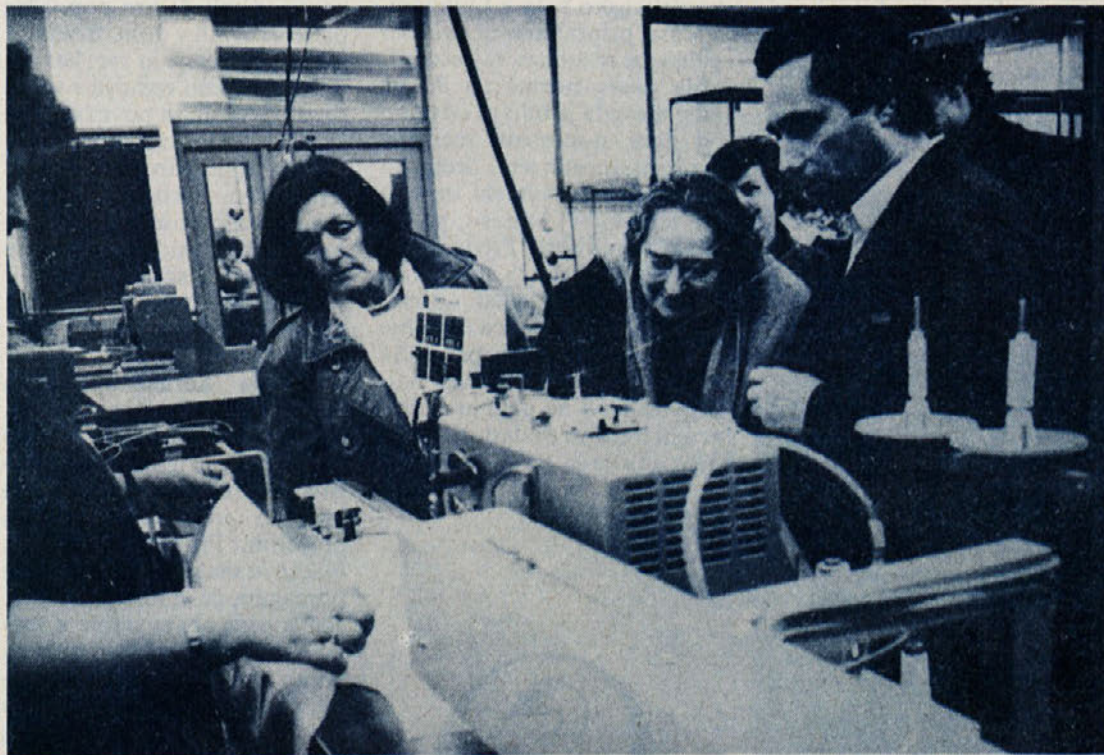
Za današnje bucike si sposojamo temo pri Papagaju. To je hudomušna radijska oddaja, ki jo pripravljamo v novomeškem delu Laboda in ima namen pokazati na naše napake, odstopanja pa tudi na naše (majhne) neumnosti.

Med večnimi temami usklajevanj, dogovorov, podtikanj, analiz pa še česa (ob tem ne gre samo za uradne poti, ampak velikokrat za razmišlja-

nja v neformalnih skupinah) so tudi dogovori o potovanjih v tujino. Veliko besed je bilo že rečenih in veliko energije izgubljene za razburjanje na to temo. Kdo kolikokrat, kam in zakaj naj potuje čez mejo, torej?

Morda ne bo odveč prebrati Papagajev komentar na eno od potovanj v tujino:

Pred nedavnim naj bi štirje labodovci potovali v Pariz na sejem mode. Ker je potrebna za potovanje v Francijo viza,



Letos je v Novem mestu potekal že 11. teden slovenskega filma. Med gosti so bili tudi ustvarjalci filma Kormoran: Mila Kačič (igralka in pesnica, ki smo jo v našem glasilu že predstavili), kreatorka maske in letošnja dobitnica nagrade Prešernovega sklada Berta Meglič in mladi igralec Igor Samobor. Obiskali so tudi tozd Ločna in si z zanimanjem ogledali proizvodnjo.



Frida Planinc, Tončka Bajde in Marjan Šuštaršič iz tozda Tip-top so sicer gluho-nemi, vendar želijo kljub temu aktivno sodelovati v vseh porah našega dela in življenja.

kako se bomo sporazumeli. Toda klepetali smo, da je bilo veselje. Ali so njihove okvare od rojstva? Frida je na žalost oglušela pri 10 letih svoje starosti. Vzrok je bila huda pljučnica. Spomin na govor je pri njej tako najizrazitejši, zato tudi tekoče in jasno govori, samo nekoliko tiše in težje. Tončka je oglušela pri treh mesecih starosti, Marjan pa je gluho od ranega otroštva zaradi eksplozije.

Frida in Marjan imata po enega otroka, Tončka pa živi pri svojih starših v Blagovici pri Domžalah.

Vsi trije imajo kvalifikacijo. Pridobili so si jo v šoli, vendar so menili, da jim je šola za gluho-neme dala premalo za življenje samo. Menijo, da bi se lahko še bolje naučili govoriti oziroma se sporazumevati, da bi bila vključitev mlademu gluho-nememu človeku v življenje s tem mnogo olajšana.

Zaradi okvare oziroma invalidnosti imajo tudi določene olajšave. Frida je tako že uveljavila 2 dodatna dneva dopusta iz tega naslova, Tončka in Marjan pa bosta z ustreznimi potrdili to šele izpeljala.

Vsi trije pa predvsem želijo tvorno in polnovredno sodelovati v vseh porah našega življenja, želijo biti aktivni, hočejo soodločati, radi bi več vedeli, bili o vsem obveščeni.

Ker so vztrajni in jim zavzetosti ne manjka, bodo gotovo — skupaj s sodelavci — uspešno premagali še tisto malo ovir, ki so postavljene zaradi njihove okvare na poti komuniciranja.

pomlajena zala

Pred nedavnim so v Zali opravila pripravniški izpit tri dekleta: Tatjana Tratnik, Mateja Podobnik in Marija Lazar. Vse tri pa so prispevale tudi svoj velik delež pri pripravi proslave ob letošnjem 8. marcu, kar je povod za današnji sestavek. Vendar je pogovor stekel le s Tatjano Tratnik, ki je prevzela tudi pomembno



Animatorica kulture v Zali, Tatjana Tratnik.

nalogo v Zali, je namreč animatorica kulture.

Zala je eden redkih tozdov, ki načrtno skrbi za vzgojo svojih kulturnih animatorjev prek občinskih in tudi republiških seminarskih oblik. No, Tatjana se je pravkar spoprijela s to nalogo, pravi pa, da je z obema z Marijo in Matejo, sodelovala pri pripravi proslave v internatu v Ljubljani in na njihovi šoli.

Tatjana je bila štipendistka Zale, obiskovala pa je triletno konfekcijsko šolo v Ljubljani. V času pripravništva je dosegla lepe rezultate, saj je zabeležila doseg norme tja do 91 odst. Seveda je bilo to odvisno od dela, pogostosti menjave faz, zahtevnosti teh... Sedaj, ko je za njo pripravniški izpit in gre vse skupaj »zares«, pa tudi kaže vse dobro. Predvidoma (po rezultatih do 25. marca) bo dosegla okoli 90 odst. norme, kar je za tako kratko obdobje zares uspeh. Sicer pa sama pravi, da se mora človek najprej izkazati na delu in se šele zatem lotevati dodatnih nalog. Tako Tatjana pa tudi Mateja in Marija so pri tem zares uspešne.



tudi letos uspešna zelenica

Za smučanje v organizirani obliki, kakršno pripravlja vsako leto naše športno društvo na Zelenici, je vse več zanimanja. Letos se je za štiri dni uživanja na snegu odločilo kar 56 labodovcev oziroma njihovih družinskih članov.

No, nekaj med njimi je bilo tudi nesmučarjev, večina pa je le prišla na Ljubelj zato, da se poleg svežega zraka naužije tudi smuke. Kot vsako leto so organizatorji poskrbeli tudi za vaditelja, saj je bilo kar nekaj začetnikov.

Tomo Luzar, naš trgovski zastopnik, se je tokrat vestno lotil smučarskega učenja in marsikateri začetnik mu je za požrtvovalnost in prizadevnost nad vse hvaležen. Povedati pa velja, da je imel tudi pri negovanju družabnega življenja, ki je tudi eden od poglobilnih motivov za skupna smučanja na Zelenici, Tomo veliko in veselo vlogo...

Udeleženci so bili čez dan na snegu, okoli 4. ure popoldne pa so se vrnili v dom. Sledila je priprava večerje in vse, kar sodi k zimskemu vzdušju v veseli družbi. Ne da se povedati, kaj je več vredno: svež zrak, smuka družabnost in veselje ali že kar samo sprostitvev in izključitev vsakdanjih problemov. Dragoceno je vsako zase in seveda vse skupaj.

Socialna delavka Brigita Zalokar je pripravila tri kratke pogovore o vtisih:

Suzana Korasa iz tozda Commerce: »Prvič sem bila na Zelenici in moram reči, da sem imela prej o tem precej drugačne predstave. Bila sem prijetno presenečena v vseh pogledih. Prijazna družba je bila to in vsak je bil pripravljen pomagati, če je bilo potrebno. Imela sem nekaj smole z vezmi, zato sem malo smučala. Kljub temu pa je čas hitro minil. Če bi že prej vedela, kako lepo je na Ljubelju, ne bi bila tokrat prvič v tej prijetni Labodovi družbi.«

Rezka Jerin iz DSSS: »Tokrat sem bila drugič z družino na Zelenici, in letos je bilo še



prijetnejše kot prvič. Vse je bilo lepo, od vremena do družbe. Zares lepo, da se ne da opisati.«

Marica Hrvat iz tozda Ločna: »Že vrsto let s sinom hodim na Zelenico in vedno je

bilo lepo in prijetno. Tako tudi letos. Sin je še posebno užival, saj si je z dobrim smučanjem priboril tudi zmago na majhnem internem tekmovanju. Jaz pa sem si malo oddahnila in nabrala novih moči.«

moda iz milana

Sejem v Milanu je sejem ženske mode. Predstavil je smernice za jesen — zimo. Prvi vtisi v primerjavi z našo, že izdelano kolekcijo za to sezono, povedo, da smo tako v kreaciji kot tudi v barvah zadeli modni trend, ki smo ga pred tem videli že v Parizu in sedaj še v Milanu. Seveda pa vsako od modnih središč prinaša tudi nekaj svojih specifičnosti.

Ob pregledu v Milanu ponudene mode se bom ustavila predvsem na predstavitvi bluz:

LINJA

Bluze so predvsem klasične dolžine, saj tunik skoraj ni več. Pojavijo se le še v kombinacijah s hlačami, s krili pa ne. Krila so vse krajša na eni strani in precej dolga in udobna na drugi.

Ramena bluz so še vedno poudarjena, vendar sedaj niso več tako zelo škatlasta, ampak nekoliko bolj zaobljena.

Ovratnikov je največ klasičnih, nekaj pa je tudi razkošnejših ali v asimetrično krojenih bluzah, stoječih oziroma temu ustrezno oblikovanih. Poleg asimetrije je nekaj bluz še rezanih v pasu, kar poudarja žensko linijo.

Rokavi so široki, nabrani, poudarjeni, še vedno pa je aktualen visok reglan.

BARVE IN MATERIALI

Veliko je enobarvnih bluz (predvsem svetlih), prav tako veliko svetlih bluz pa ima prefinjen temnejši vzorec. Veliko je črt. Ni pa več močnih barvnih kontrastov. Poleg že omenjenih svetlih tonov so zelo modne rjave nianse s poudarjenimi zažganimi toni. Ti so velikokrat v kombinaciji s črno. Sicer so pogoste kombinacije izrazito temnih barv ali kombinacije izrazito svetlih barv.

Med materiali imajo prednost razkošne tkanine. Veliko je predvsem svil, od gladkih do žakardnih svil in satenov. Pogosti so tudi poliestri in svilene viskoze. Še vedno pa je veliko pletenin. Te so lahko v samostojnem izdelku ali pa — kar je novost — v kombinaciji z eno do že omenjenih tkanin. Gre za prefinjene pletenine iz svilenega garna, viskoze, svile itd. Te dopolnjujejo bluzo v zaključni

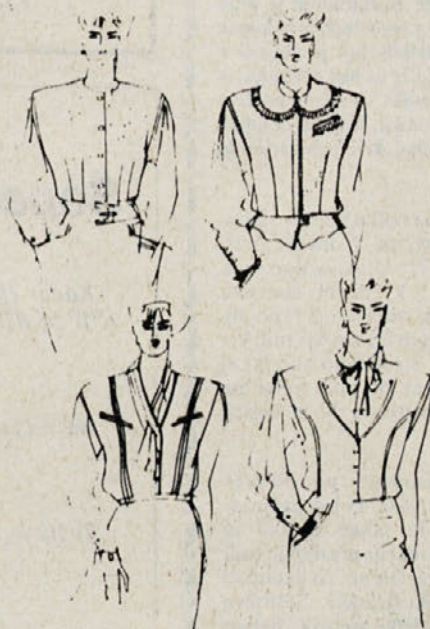
dolžini, so namesto zapestnikov ali kot ovratniki.

Smernice za prihodnjo sezono so seveda ujete tudi v določene stile — tako po tkaninah kot po kreaciji, ki segajo od strogega nordijskega pa do razkošnega folklornega, ki izhaja predvsem iz razkošnih starih ruskih oblačil. Na sredi med tema dvema skrajnostima pa je vedno aktualna vesela in sproščena linija za dinamično, zaposljeno žensko.

Kaj pa je aktualno za pomlad?

Poglejmo še nekaj trenutnih prevladujočih modnih smernic. Za toplejše dni je zelo popularen mornarski stil, ki ga dopolnjujejo zlati gumbi in zlati dodatki sploh. Seveda oboje lahko uporabimo tudi kje drugje, ne le v mornarski kombinaciji. Veliko je tudi kolonialnega stila in športnih modelov sploh, vendar niso povsem izraziti, saj na primer dokaj športno črtasto bluzo lahko hitro spremenimo v bolj razkošen kos garderobe, če ji dodamo čipkast ali vezan ovratnik (ta je večji) in če tako obogatimo tudi zapestnike in žepke na bluzi. Zelo veliko je tudi lahkih oblačil iz jerseyja. Še vedno pa je močno prisoten tudi jeans. Za toplejši čas je ta še svetel, vendar mora biti tkanina neenakomerno razbarvana, da je zares moderna.

IRENA BRADAČ, kreatorka tozd Commerce



prijaznost in znanje sta najboljša reklama

nasveti za lepoto

Pomlad je tukaj. To pa je čas, ko si bolj kot kdajkoli želimo biti lepe (lepi). Nekaj bo treba torej na hitro storiti za svojo lepoto. Ker ima narava vselej prav, se tudi tokrat velja obrniti na njen naslov. Preberimo si nekaj enostavnih, a učinkovitih nasvetov za bolj svež in lepši obraz.

Proti gubam

Proti gubam na obrazu obstaja zelo preprost in učinkovit nasvet. Sredico kruha namočimo v limonin sok in si jo položimo na obraz. Ko po desetih minutah masko odstranimo, je učinek takoj opazen. Pazite pa, da maska ne pride v stik z očmi!

V našem Centru mode v Ljubljani imajo zopet nekaj novih kupcev, ki bodo gotovo postali stalni gostje. Mnogi med temi so povedali, da jih je članek v Delu opozoril na njihove storitve, ki so drugačne in celovitejše kot drugje. Torej bo le veljalo, da je poslovnost, ta pa zajema tako znanje kot prijaznost pa še kaj, najboljša reklama.

Iz bežigradskega centra mode oblečeni od nog do glave

DELO

Bogata izbira konfekcije, velik prodajni prostor in prijazni prodajalci, ki znajo tudi svetovati — Veliko stalnih kupcev

LJUBLJANA, 9. marca — Center mode za Bežigradom je prav gotovo všeč tistim kupcem, ki nimajo radi gneče v trgovinah in nakupov posameznih kosov konfekcije na različnih oddelkih, kot je navada v blagovnicah. Če pa je tu še prijazen prodajalec, ki že na oko oceni, katera številka oblačila bi bila za kupca najprimernejša, in se mu povsem posveti, bo ta kupec prav gotovo postal stalna stranka, še zlasti če lahko v isti trgovini kupi vse, od nogavic, srajc, bluz, hlač, kril, puloverjev do oblek in kostimov.

Labod Novo mesto, toz Commerce, enota prodajalna Center mode je kljub dolgemu naslovu odmaknjen iz središča mesta za Bežigrad ob Titovo cesto za Mladinsko knjigo v prejšnje prostore najprej Modnih oblačil, kasneje Tip-topa, na cesto Mašera-Spasičeva 8. Prodajni in hkrati razstveni prostor zavzema 400 kvadratnih metrov. Konfekcijski izdelki so razstavljeni po barvah, številkah in modelih.

»Nekateri kupci imajo raje, da si sami vse najprej ogledajo, drugim pa z nasveti takoj priskočimo na pomoč.« nam je povedala Marinka Bedenk, poslovodkinja v sedanji Labodovi trgovini, ki je odprta že deset let. »Če nekdo nima mer po jusu, mu v Labodu v šestih tednih izdelajo obleko po naročilu z malenkostnim doplačilom. Če

pa gre le za razliko v širini, dolžini modelov, pa v dnevu, dveh naši krojači opravijo potrebna popravila. V obeh izmenah (trgovina je odprta od 7. do 20. ure) je v trgovini ves čas tudi krojač, čigar strokovno oko takoj ugotovi, kaj bi bilo treba na oblačilu prirediti, da bi kupcu ustrezalo.«

V vsaki izmeni so po trije prodajalci in krojač. Poleg Labodove težke in lahke moške in ženske konfekcije prodajajo tudi Almirine pletenine, Svilanitove kravate, škofjeloške Šeširjeve klobuke, izdelke metliške Beti in sarajevskega Ključa. Poleg blaga, iz katerega so narejeni modeli, ki so naprodaj in se jih da naročiti, so pred vsako sezono razstavljeni modeli, ki jih bodo med sezono prodajali v trgovini.

MARINA UČAKAR

Maska za mastno kožo

Na umit obraz in vrat položimo liste kislega zelja. Ko se nato za približno 15 minut vležemo, čutimo, kako zelje rahlo zbada in s tem napenja kožo. Nato se umivamo menjaje z mlačno in nato še z mrzlo vodo ter kožo namažemo s kremo, ki jo tudi sicer uporabljamo.

Špinača osvežuje in pomirja

Kuhano in pretlačeno špinačo nanesemo na obraz in vrat. Vležemo se za najmanj 15 minut, nato pa masko speremo. Maska iz špinače kožo pomirja in jo osveži.

ZAHVALA

Ob žalostni smrti naše mamice in žene MARICE BARBIČ se vam iskreno zahvaljujemo za sožalje in za vso finančno in materialno pomoč.

Iskrena hvala.

*Mož Albin s sinovoma
in hčerka z družino*

ZAHVALA

Ob prerani izgubi mojega dragega moža se zahvaljujem za izrečeno sožalje, podarjeno cvetje in izkazano pomoč sodelavcem tozda Ločna, tozda Commerce in DSSS ter za spremstvo na njegovi zadnji poti.

Vsem iskrena hvala!

ZLATA BOBNAR

čestitka kurirju

V lanskem decembru se je iztekel ukrep družbenega varstva za delovno organizacijo Industrije motornih vozil iz Novega mesta. S tem pa je zaživel samoupravno življenje, ki se odraža tudi prek časopisa te delovne organizacije z imenom Kurir.

Pred nedavnim je glasilo IMV praznovalo 15. obletnico izhajanja in temu je bila posvečena prava slovesnost. Na njej so podelili zlate, srebrne in bronaste značke vsem dosedanjim urednikom ter najzaslužnejšim članom uredniških odborov in dopisnikom. Po težki situaciji, v kakršni je bila Industrija motornih vozil, se stvari urejajo, po potresih pa dobiva tudi glasilo vse tehtnejšo, samostojnejšo torej tisto pravo štabno vlogo.

Tudi mi čestitamo kolektivu IMV in soustvarjalcem njihovega časopisa ob 15. obletnici izhajanja in jim želimo še veliko uspehov!
Uredništvo Laboda



Šopek modrosti

Kadar človek ne ve, katero mnenje je pravo, se mora odločiti za tisto, ki je najbolj pošteno.

Največja napaka je poskušati biti prijetnejši, kot si lahko.

Težje je sprejeti nasvet kot odkloniti kakšno darilo.

Najgroznejše laži so ponavadi izrečene z molkom.

Človeška slabost je v tem, da hočemo zmerom zvedeti to, česar nočemo vedeti.