



**PALAČA ŠPORTOV —
SPOMENIK
ARHITEKTURE**

Mimogrede smo omenili obe novi športni palači — Gymnasioma v bližini olimpijske vasi. Na naši sliki vidimo maketo večje palače športov, ki bo dolga približno 130 m in je predvsem pokrito kopalništvo, ki pa se lahko spremeni tudi v tekmovalni prostor za kak drug šport. Organizatorji olimpijskih iger so nameravali pripraviti v tem objektu tekmovalne v judu, vendar je bilo to medtem črtano s sporeda olimpijskih iger, tako da bo National Gymnasium tokrat služil le plavalcem in skakalcem v vodo. Palača bo edinstvena po svoji obliki, ki jo predvsem karakterizira takoiimenovana viseča streha

iz jekla. Kadar bo objekt prirejen za plavanje bo lahko sprejel 13.246 gledalcev, če pa bodo areno spremenili za tekmovalne v judu, bo lahko prisotnih 16.246 gledalcev. Pristopi za gledalce so urejeni tako, da se bodo tribune lahko izredno hitro polnile in praznile. Z deli na obeh objektih so pričeli januarja letos, gradnja pa bo končana kak mesec pred olimpijskimi igrami. Manjša palača, kjer bodo tekmovali v košarki (sicer pa izven olimpijskih iger tudi v boksu) bo sprejela približno 4000 gledalcev pri košarki in 5500 pri boksu. Oba objekta so projektirali arhitekti Tange, Tsuboi in Inoue. Tudi manjši objekt ima »visečo« streho, ki pa je v tem primeru pritrjena na eno steno, medtem ko sta pri večji palači dva.

OLIMPIJSKI TOKIO

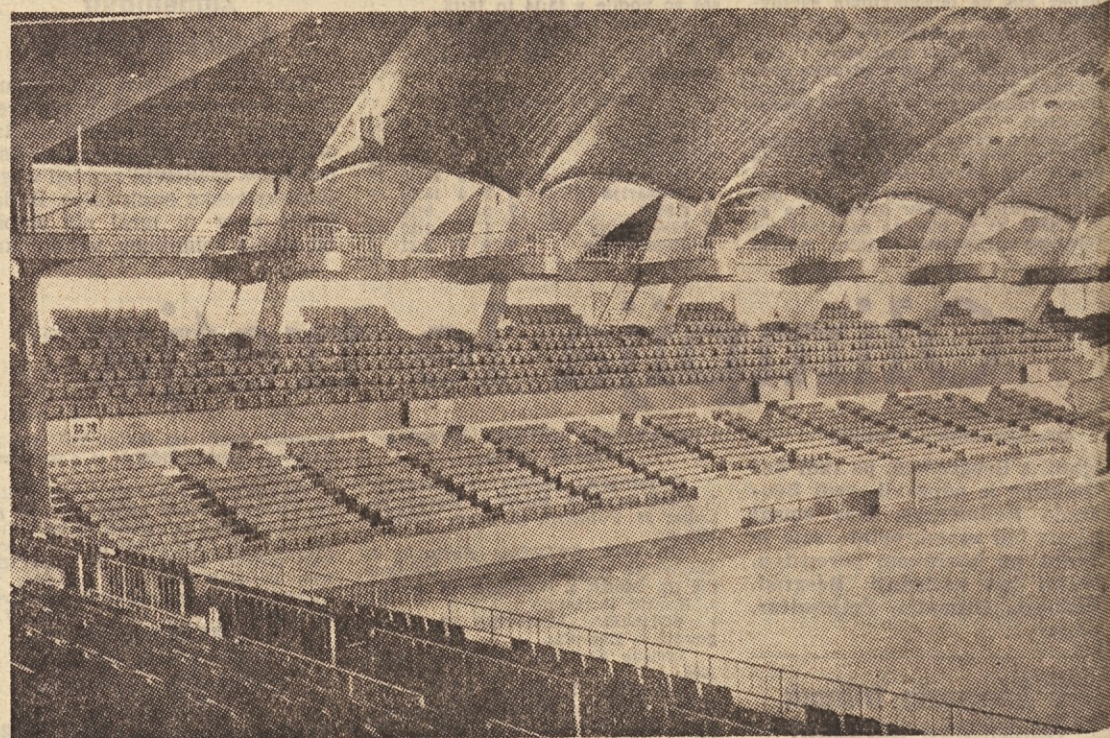
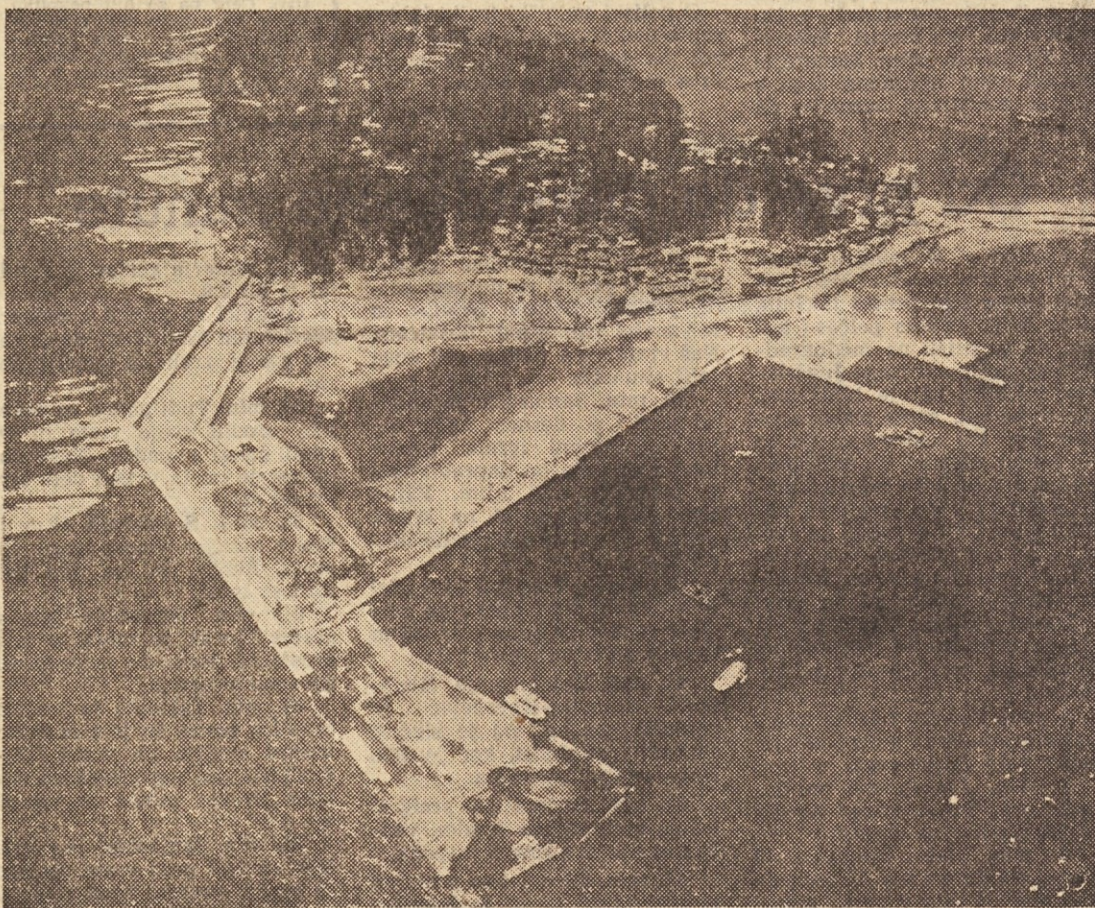
MESTO ŠPORTNIH OBJEKTOV

**OLIMPIJSKA OKOLICA
PRESTOLNICE**

Del olimpijskih tekmovalnih pa so tudi pripravili precej daleč zunaj Tokia. Na našem posnetku vidimo zaliv

Enoshima, kjer bodo tekmovali v jadrstvu. 55 km je zaliv odaljen od glavnega mesta. V to skupino olimpijskih aren štejejo še: 145 kilometrov oddaljeni Karui-zawa z jahalnimi tekmovalni, 32 oz. 22 km oddaljeni

strelišči Tokorozawa in Asaka, 17 km oddaljeno veslaško progo Toda, nadalje jezero Sagami (58 km) s kajakaškimi tekmovalni, pa še nogometni igrišči Mitsuzawa (33 kilometrov) in Omiya (37 kilometrov).



MEKKA TELOVADCEV

Tokyo Metropolitan Gymnasium (na sliki pogled v notranjost) bo tekmovalno prizorišče za tekme v vajah na orodju. Ta objekt so zgra-

dili leta 1956 in lahko sprejme 7000 gledalcev. Pravijo, da je odlično pripravljen za vrsto športnih panog, kakor tudi za razne druge prireditve, ker ga razen specialnega poda odlikuje tudi ze-

lo dobra akustika. Ta športna palača je v neposredni bližini olimpijskega stadiona in dosedanega pokritega bazena kot lahko vidimo na sliki celotnega športnega parka Meiji.

Velikim olimpijskim igram v Rimu bodo sledile od 10. oktobra do 24. oktobra 1964 še večje v Tokiu. Kaže, da bodo Japonci kot organizatorji podrli vrsto olimpijskih rekordov. Od rekorda v vloženi sredstvih pa tja do tega, da se bodo športniki merili praktično skoraj izključno na novih objektih, ki so deloma tudi ponos arhitekture, pa do desetine kilometrov novih cest, do novih parkov in naselij, zgrajenih za ali zaradi olimpijskih iger. V krajši slikovni reportaži bomo poskušali predstaviti vsaj del tega, kar pripravljajo japonsko glavno mesto čez manj kot leto dni 30.000 obiskovalcem iz tujine in več tisočim športnikom in športnih funkcionarjev z vsega sveta. V prihodnjih mesecih pa bomo imeli še dovolj priložnosti, da vas seznanimo z ostalimi prizorišči olimpijskih hrb v Tokiu in njegovi okolici ter vsemi ostalimi olimpijskim novicami.

**ZELENJE IN STADIONI
SREDI TOKIA**

Vse olimpijske športne naprave japonskega glavnega mesta bi lahko razdelili po njihovi legi na štiri skupine. Središče olimpijskega dogajanja bo slej ko prej olimpijski park Meiji v sredi Tokia, ki je prava zelena oaza v puščavi betona. Na naši sliki vidimo ves ta kompleks in njegovo okolico. Na desni je veliki stadion, ki so ga povečali posebej za olimpijske igre tako, da bo lahko sprejel približno 72.000 gledalcev. Na tem modernem urejenem stadionu bodo svečanosti otvoritve in zaključka iger, vsa atletska tekmovalna, finalna nogometna tekma in Velika nagrada v preskakovanju ovir. Stadion je bil zgrajen marca 1958, lani pa so začeli dograjevati nove prostore za gledalce. Baterije reflektorjev omogočajo tudi nočna tekmovalna. V notranjosti, se pravi pod tribunami, so vsi pomožni prostori, med ostalimi tudi 150 prenočišč za športnike.

V neposredni bližini glavnega stadiona (na naši sliki spredaj) sta dva zaprta objekta: Tokyo Metropolitan Gymnasium, doslej največja športna dvorana (spredaj levo) in veliko pokrito kopal-

ništvo (na sliki desno od velike dvorane).

Na naši sliki ne vidimo dveh objektov, ki sodita tudi v olimpijski park Meiji — obeh novih športnih palač ali Gymnasiumov, kakor jih angleško imenujejo Japonci. Več o teh objektih obeni naslednjih slik.

V isti kompleks sredi Tokia (čeprav 3 km proč) sodi še tudi palača Shibuya, ki je še v gradnji in bo služila za olimpijsko tekmovalno dvigalno uteži, ter olimpijska vas.

Naslednji kompleks, še vedno v Tokiu, vendar nekoliko odmaknjen od središča je športni park Komazawa s stadionom za 20.000 gledalcev, kjer bodo nekatere tekme olimpijskega nogometnega turnirja, dvorana za rokoborbo (4000 gledalcev), igrišče za hokej na travi in prostor za tekmovalna v jahanju. Ta kompleks je oddaljen od olimpijskega stadiona približno 7 km.

V samem Tokiu so še objekti za tekmovalne v sabljanju (dvorana Waseda), kolesarstvu (velodrom) in pa dvorana Karakuen, ki se lahko spreminja iz objekta za zimske športe z umetno ledeno ploskvijo, v objekt za razne druge športe. Med olimpijskimi igrami ga bodo uporabili za tekmovalna v boksu.

