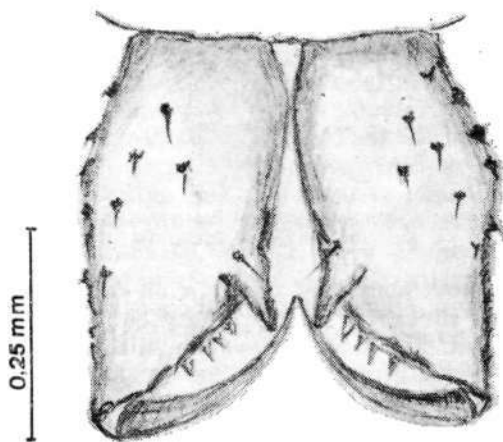


## NEKAJ NOVOSTI MED PAJKI

Letos smo se nameravali malo поблиže seznaniti s pajki Križnogorskega hribovja. Tudi nekaj gradiva smo že zbrali, toda prav letos se je nabralo toliko novih podatkov, to je pajčjih vrst, novih ne samo za naše, loško območje, temveč tudi za slovensko in celo za jugoslovansko ozemlje. Nekaj med njimi je čisto naključnih, nekaj pa je bilo ujetih tudi v pasteh, ki so v zimskih mesecih »lovile« v Hrastnici in na vrhu Ratitovca.

Naj se najprej ustavimo pri dveh, skoraj bi lahko rekli »slepih potnikih« ... Ko sem junija 1981 pod kozolcem sekal in žagal les, ki ga je prinesla voda, se je tik ob žagi prikazal droben črn pajček, ki ga je tresenje spravilo iz razpoke. Komaj 2 mm velik, je s svojimi oranžnorumenimi nožicami hitel po lesu, da bi si našel novo skrivališče. Seveda sem ga spravil in ohranil. Pri pregledu se je izkazalo, da imamo pred seboj samico \*rdečenogega pajka (*Entelecara erythropus*), iz velike družine pajkcev (*Micryphantidae*) in iz rodu, čigar vrste žive na grmovju, drevju; po barvi nog je dobil tudi vrstno ime. (Sorodna vrsta *Entelecara acuminata* je bila 2. 7. 1982 ujeta v Kranju na kutini.) Sedaj pa je nastala težava: pri vsaki vrsti mora biti tudi označen kraj, lokacija (lat. locus), kje je bil najden, v kakšnem življenjskem prostoru je živel. Res, v Puštalu je bil že ujet, vendar ga je do sem prinesla voda; toda odkod, v kateri grapi je »vstopil« na plavje, ko jih je pa toliko od Hrastnice pa vse tja do Žirov. Ni kazalo drugega: za lokaliteto smo napisali kar: Poljanska dolina.

Še težje je bilo ugotoviti lokaliteto pri naslednjem »slepem potniku«. — Vročega poletnega dne (20. 7. 1982) smo se z avtobusom peljali v Škofjo Loko. Ne vem, kje smo že bili, ali že na loški ali še na kranjski strani, ko sem na



Sl. 1. Celjusti (helicere, prve pipalke) tega pajka (*Gnathonarium dentatum*) z značilnim zobcem

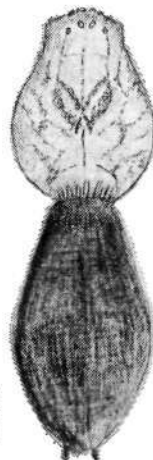
potniku pred seboj opazil drobnega pajkca in previdno segel po njem. Pod drobnogledom smo prepoznali tega, dobra 2 mm velikega osmeronožca: po naše bi ga lahko imenovali zobati pajkec (*Gnathonarium dentatum*). Iz čeljusti (helicere) mu izrašča zobat izrastek (sl. 1). Kot prejšnji sodi tudi ta v družino pajkcev (*Micryphantidae*). Doslej za to vrsto še ni bilo jasno, ali živi v Sloveniji ali ne. V seznamu, katalogu pajkov Jugoslavije, je pri Slo(veniji) vprašaj ?. Seveda smo se znašli spet pred isto težavo, le kje je ta »slepi potnik« vstopil na potnikov suknjič? Iz življenja tega pajka vemo, da živi najraje ob vodah, na rečnih bregovih. Možno je, da se je potnik kje ob Savi kopal in tam odložil suknjič. Na listek smo zato morali napisati še obsežnejše bivališče, lokaliteto, kar Gorenjsko. Sicer pa je ta vrsta zelo razširjena; živi v Evropi, Aziji, celo v Egiptu in Alžiriji.

Preden si bomo ogledali zimske pajke iz Hrastnice in z Ratitovca, naj omenim še opasanega skakača (*Leptorchestes cinctus*) (= *L. berlinensis*), ki je bil ujet sredi avgusta (18. 8. 1982) na vratih domačega poda (skednja). Sonce je ravno sijalo na deske, ko sem šel mimo in opazil »sumljivo« mravljo. Toda bil je pajek, ki je res neverjetno podoben mravlji (sl. 2). Ima vitko 6 do 7 mm veliko telo s temnim, sprednjim in zadnjim delom, vmes pa je svetel pas — kot da bi bil prepasan, odtod ime. V Sloveniji tega skakača (*Salticidae*) še nismo poznali. Sicer pa to ni edina vrsta mravljam podobnih pajkov, vsaj pet takih osmeronožcev živi pri nas, na svetu pa je takih kar preko sto!

Sedaj se pa podajmo k pajkom, ki so se nam v zimskih mesecih ujeli v Hrastnici in na Ratitovcu.



Sl. 2. Mravlji podoben pasasti skakač (*Leptorchestes cinctus*)



Sl. 3. Dvobarvna skalovka (*Gnaphosa bicolor*) z značilno mrežasto risbo na glavoprsju

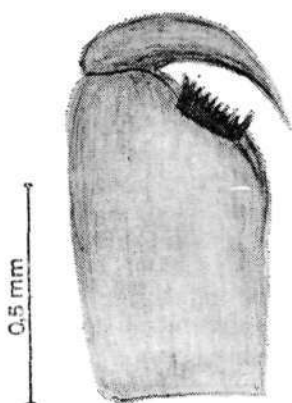
V Hrastnici (543 m) je bilo 2. novembra 1981 postavljenih deset pasti v svetlem, suhem borovem gozdu (*Pinus silvestris*); razen pod Joštom, v takem gozdu na loškem ozemlju še nisem lovil. Žal zaradi prevelike bližine mesta (nevarnost, da bi bile naprave uničene) so pasti delovale le slabega pol leta, do 16. aprila 1982. Zaradi snežnih razmer so bile, razen decembra in januarja, vsak mesec pregledane. Ujetih je bilo 115 primerkov in med njimi je bilo 17 vrst:

	1981	1982	v %	
<i>Macrargus rufus</i> Widder, 1834	XI	II, III <sup>3</sup> , IV	25m <sup>1</sup> +1ž <sup>2</sup>	23,4
<i>Trochosa terricola</i> Thorell, 1856	XI	IV	19m+6ž	22,5
<i>Lepthyphantes mansuetus</i> Thorell, 1875	XI	II, III, IV	14m+3ž	15,3
<i>Coelotes inermis</i> L. Koch, 1855	XI	II, IV	15m+2ž	15,3
<i>Harpactea lepida</i> C. L. Koch, 1839	XI	II, III, IV	6m+2ž	7,2
<i>Scotina celans</i> Blackwall, 1841	XI	II	4m+2ž	5,4
<i>Centromerus silvicola</i> Kulczynski		II, III, IV	3m+1ž	3,6
<i>Gonatium corallipes</i> Cambridge, 1875		II, IV	1m+2ž	2,7
<i>Amaurobius obustus</i> C. Koch, 1868		IV	1ž	0,9
<i>Dysdera ninni</i> Canestrini, 1868		II	1ž	0,9
<i>Lepthyphantes flavipes</i> Blackwall, 1854		IV	1ž	0,9
<i>Ero furcata</i> Villers, 1789		IV	1ž	0,9
<i>Tegenaria silvestris</i> L. Koch, 1872		II	1m	0,9
<i>Hahnia helveola</i> Simon, 1875	XI		1m	0,9
<i>Aulonia albimana</i> (subadult) Walckenaer		II	1m	0,9
<i>Gnaphosa bicolor</i> Hahn, 1841		II	1ž	0,9
<i>Agroeca brunnea</i> Blackwall, 1833		IV	1m	0,9

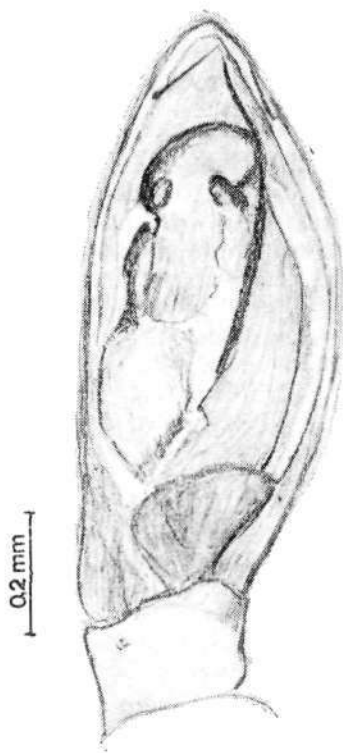
1. m = samci (Männchen). — 2. ž = samice (Weibchen). — 3. Krepko tiskan mesec pomeni, da se je tedaj ujelo največ samcev, kar je za ugotavljanje razmnoževalnih dob zelo važno.

Ob pregledovanju navedenih hrastniških vrst moramo ugotoviti, da smo se skoraj že z vsemi srečali, ko smo te osmeronožce raziskovali v bližnji Mali Hrastnici (Polenec, 1960, 1962) in na Osovniku (Polenec, 1975). Z Loškega pogorja pa sta bila doslej neznana vitkonogi zapredkar (*Scotina celans*) iz družine zapredkarjev (*Clubionidae*) in dvobarvna skalovka (*Gnaphosa bicolor*) iz družine podskalnikarjev (*Gnaphosidae*). S paillardovim zapredkarjem, z bližnjim sorodnikom vitkonogega, smo se že lani (Polenec, 1981) srečali na Soriški planini. Naš zapredkar iz Hrastnice je nekoliko večji (samec 3 mm, samica 5 mm), njegove rdečkastorumene nožice, zlasti členki na prvih dveh parih, so še bolj trnasti, kar 12 parov jih je na enem (pri paillardovem le 6 parov). Ta pajek se mora zelo dobro počutiti na takih sončnih, suhih pobočjih, saj smo ga našli na podobnih suhih kraških površinah pri Divači, Kubedu, Hrastovljah, južnih pobočjih Slavnika (Polenec, 1978).

Dvobarvna skalovka je dobrih 8 mm velik pajek s temno rjavim, mrežasto porisanim glavopršjem in črnim zadkom (sl. 3). Za rod skalovk (*Gnaphosa*) je značilen velik nazobčan greben, ki jim izrašča na notranji strani čeljusti (helicer)



Sl. 4. Za pajčki rod skalovk (*Gnaphosa*) je značilen nazobčan greben na notranji strani celjusti (shema)



Sl. 5. Samca visokogorske ali alpske skalovke (*Gnaphosa badia*) je mogoče spoznati po značilnem paritvenem organu, ki ga ima (kot vsi pajki) v zadnjem členku (močno povečan na sliki) drugih pipalk

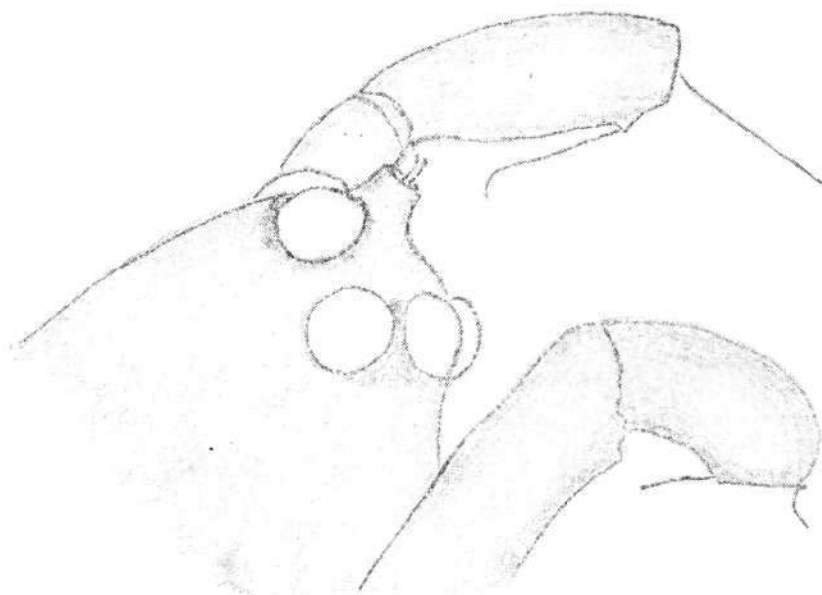
— sl. 4. Podskalnikarji so ponočnjaki, čez dan se najraje zadržujejo pod skalami (odtod ime) ali pod mahom. Za dvobarvno skalovko so značilne dvobarvne temno rjave in rumenordeče nožice. To vrsto smo doslej že našli na podobnih sončnih pobočjih v dolini Belce pri Čabru, pri Sodražici.

Stopimo še na vrh *Ratitovca* (1667 m). Nekajkrat smo se že zadrževali na tem najvišjem vrhu Loškega pogorja, večinoma poleti, sedaj smo pa hoteli vedeti, kakšni pajki žive pozimi na teh višinah. Predvsem pa smo hoteli odgovoriti na vprašanje, ki smo si ga zastavili lansko leto v zvezi z razširjenostjo sivega šesteroocka (*Harpactea grisea*): ali je »šel« ta pajek še dalje proti vzhodu na *Ratitovec*? Žal, vsaj za sedaj, ne moremo potrditi te domneve, vsaj na tem južnem, travnatem pobočju prav pod vrhom se nam ni ujel v pasti. Res so bile pasti skoraj 100 metrov višje postavljene kot na *Soriški planini*, mogoče previsoko. Toda pajčja združba, v kakršni živi ta pajek na *Soriški planini*, je tako podobna združbi, kakršno smo v zimskih mesecih našli na *Ratitovcu*, da bi tudi ta šesteroock skoraj moral biti med njimi.

V letu 1981 smo 9. oktobra zakopali deset pasti; prve so bile pregledane 5. novembra, potem pa zaradi snežnih razmer šele naslednje leto 6. junija in 2. julija 1982.

Ujetih je bilo 309 pajkov in med njimi 24 vrst:

	1981	1982		v %
<i>Centromerita bicolor</i> Blackwall, 1883	XI	VI	111m+38ž	44,7
<i>Pardosa saltuaria</i> L. Koch, 1870	XI	VI, VII	13m+31ž	13,2
<i>Trochosa terricola</i> Thorell, 1856		VI, VII	20m+10ž	9,0
<i>Alopecosa pulverulenta</i> C. L. Koch, 1833		VI, VII	16m+6ž	6,6
<i>Meioneta</i> sp.	XI	VI, VII	8m+13ž	6,3
<i>Erigonella subelevata</i> L. Koch, 1869	XI	VI, VII	9m+3ž	3,9
<i>Centromerus pabulator</i> Cambridge, 1875	XI		8m+1ž	2,7
<i>Drassodes pubescens</i> Thorell, 1856		VII	6m	1,8
<i>Tiso vagans</i> Blackwall, 1834	XI	VI, VII	2m+3ž	1,5
<i>Bolyphantes luteolus</i> Blackwall, 1833	XI	VI	3m+1ž	1,2
<i>Cnephalocotes obscurus</i> Blackwall, 1834		VI	4m	1,2
<i>Bolyphantes alticeps</i> Sundewall, 1832	XI		3m	0,9
<i>Coelotes alpinus</i> Polenec, 1972	XI	VII	2ž	0,6
<i>Xysticus cristatus</i> Clerck, 1757		VI, VII	2m	0,6
<i>Harpactea lepida</i> C. L. Koch, 1839	XI		1m	0,3
<i>Diplocephalus latifrons</i> Cambridge, 1863	XI		1ž	0,3
<i>Centromerus sylvaticus</i> Blackwall, 1841		VI	1m	0,3
<i>Lepthyphantes mansuetus</i> Thorell, 1875		VI	1m	0,3
<i>Cornicularia (?) cuspidata</i> Blackwall, 1833		VII	1m	0,3
<i>Drassodes lapidosus</i> Walckenaer, 1802		VII	1m	0,3
<i>Gnaphosa badia</i> L. Koch, 1866		VI		0,3
<i>Micaria pulicaria</i> Sundevall, 1831		VI	1m	0,3
<i>Xysticus bifasciatus</i> C. L. 1837		VII	1m	0,3
<i>Oxyptila trux</i> Blackwall, 1846		VII	1m	0,3

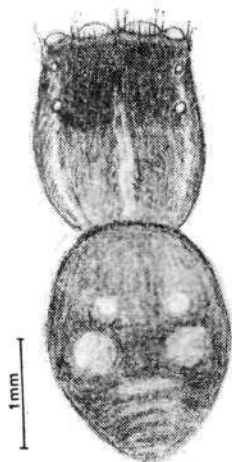


100:1

Sl. 6. Zelo povečan (100 : 1) del glave rožičastega pajkca (*Cornicularia* (?) *cuspidata*) s svojškim rožičkom med očmi; ob straneh so deli pipalk

Med omenjenimi vrstami smo sedaj prvič na našem najvišjem vrhu v višini 1660 m ugotovili samca \*gorske skalovke (*Gnaphosa badia*), hkrati je ta vrsta najmanjša predstavnica teh podskalnikarjev: samec meri le 5,5 mm, samica pa 7 mm (sl. 5). Temno rjavo glavopršje in črn zadek sta nadaljnji posebnosti tega visokogorskega pajka, saj so ga v območju Alp našli celo v višini 2800 m.

Pri rogatem pajkcu (*Cornicularia*? *cuspidata*) smo napravili vprašaj. Za rod rogatih pajkcev (*Cornicularia*, cornu, us, lat. = rog) je značilen majhen rožiček, ki je pri omenjeni vrsti pokrit s ščetinastimi laski. Toda pri našem ratitovškem



Sl. 7. Dvopikasti skakač (*Sitticus zimmermanni*) s pobočja Ratitovca; tako visoko ta pajek še ni bil ujet

primerku je ta rožiček na koncu raven, kot prisekan, in iz njega štrli dve, rahlo usločeni ščetini. Ali imamo pred seboj varieteto, podvrsto? Prav pri tem pajku je že leta 1894 opisal Kulczyński, eden najboljših poznavalcev pajkov, posebno varieteto *Cornicularia cuspidata* Black. var. *obsoleta* — oblika brez rožička (obsoletus, lat. = obrabljen, oguljen) in ima samo kratke ščetine (sl. 6). Ker so pri našem pajku opazne še neke razlike na plodilnih organih med tipičnim rogatim pajkom, je prav mogoče, da gre za novo podvrsto; seveda se morajo te razlike pokazati tudi pri samicah, šele potem se bomo lažje opredelili. Na vsak način se bomo potemtakem še srečavali z Ratitovcem in njegovimi osmeronožci.

Naj končno omenim še majhnega, komaj 3 mm velikega pajka, ki je bil ujet na poti proti vrhu v višini kakih 1300 m. Ni lezel ali tekkel kot običajni pajki, temveč skakal po sončnem skalovju. Dve svetli pegi na zadku sta bili posebno očitni (sl. 7). Prav zaradi teh dveh značilnih peg lahko imenujemo tega pajka iz družine skakačev (*Salticidae*) dvopikasti ali zimmermannov skakač (*Sitticus zimmermanni*, Simon, 1877). Po podatkih (Harm, 1973) živi najraje na južnih, suhih pobočjih, tudi v višjih legah, pri 800 m je bil že ujet. Pri nas je bil doslej znan le iz Makedonije.

Univ. doc. dr. K. Thalerju z univerze v Innsbrucku se najlepše zahvaljujem za pomoč pri z \* označenih vrstah.

#### Literatura

- Chyzer, C.-Kulczyński, L. (1894): *Araneae Hungariae*. Budapest. — Harm, M. (1973): Revision der Gattung *Sitticus* Simon. *Senck. biol.* 54, 369—403. Frankfurt. — Locket, G. H.-Millidge, A. F. (1951): *British Spiders*. Vol. I. London. — Miller, F. (1971): Pavouci-Araneida. *Ključ zvireny ČSSR IV*. Praha. — Polnec, A. (1960): Pajki iz Male Hrastrnice. *Loški razgledi* 7, 184—189. Škofja Loka. — Polnec, A. (1962): Svatovanja pajkov pozimi. *Loški razgledi* 9, 66—70. Škofja Loka. — Polnec, A. (1975): Pajki z Osovnika (857). *Loški razgledi* 22, 154—162. Škofja Loka. — Polnec, A. (1978): Zusammensetzung und Besonderheiten der epigäischen Spinnenfauna des Seslerio-Ostryetum am Berge Slavnik (1028 m) (Nord-Istrien, Jugoslawien). *Symp. zool.* London, 42. London. — Polnec, A. (1981): Pajki s slemena nad Soriško planino. *Loški razgledi*, 28, 276—284. — Reimoser, Ed. (1937): Gnaphosidae oder Plattbauchspinnen. *Tierwelt Deutschlands* 33. Jena. Reimoser, Ed. (1937): Clubionidae oder Rohrenspinnen. *Tierwelt Deutschlands* 33. Jena. — Thaler, K. (1971): Über drei wenig bekannte hochalpine Zwergspinnen. *Mitt. Schweiz. Entom. Ges.* 44, 309—322. Laussane. — Wiehle, H. (1960): Micryphantidae-Zwergspinnen. *Tierwelt Deutschlands* 47. Jena. — Wiehle, H. (1967): Beitrag zur Kenntnis der Deutschen Spinnenfauna, V. *Senck. biol.* 48, 1—36. Frankfurt.

#### Zusammenfassung

##### EINIGE NEUIGKEITEN UNTER DEN SPINNEN

Zufällige Funde und solche aus der Hrastrnica (543 m) und vom Ratitovec (1667 m)

Heuer hat sich eine Reihe von Daten über Spinnenarten angesammelt, die nicht nur für das Gebiet von Škofja Loka, sondern auch für Slowenien und sogar für ganz Jugoslawien erstmals festgestellt wurden.

Einige der betreffenden Funde wurden ganz zufällig gemacht. Beim Sägen des Treibholzes, das die Poljanščica mitgebracht hatte, wurde die Zwergspinne *Entelecara erythropus* aus der Gattung erbeutet, deren Arten auf Bäumen und Sträuchern

leben. (Die verwandte Art *Entelecara acuminata* wurde am 2. 7. 1982 auf einer Quitte in Kranj gefangen).

Im Autobus der Strecke Kranj—Škofja Loka wurde *Gnathonarium dentatum* gefangen; diese Art lebt an Gewässern, möglicherweise kroch sie irgendwo an der Save auf die Jacke des Reisenden.

Mitte des Sommers wurde in der heimischen Scheune die ameisenähnliche Springspinne *Leptorchestes cinctus* (= *L. berolinensis*) gefangen.

Im Kieferwalde (*Pinus silvestris*) in der Hrastnica wurden auf ihrem offenen trockenen Abhang 10 Berberfallen aufgestellt, in denen sich vom 2. 11. 1981 bis zum 16. 4. 1982 17 Arten mit 115 Exemplaren fingen; auf Seite 63 ist in der Hauptsache ihr Winteraspekt ersichtlich. Außer schon bekannten Arten wurden hier zum ersten Mal im Gebiet von Skofja Loka *Scotina celans* und *Gnaphosa bicolor* festgestellt.

Knapp unter dem Gipfel des Ratitovec (1667 m) waren vom 9. 10. 1981 bis zum 2. 7. 1982 ebenfalls 10 Berberfallen in Tätigkeit, und zwar am grasigen südlichen Abhang, der jenem auf der Soricaalm ähnlich ist (Polenec, 1981). Sie wurden mit der Absicht aufgestellt, ob *Harpactea grisea* auch noch weiter östlich der Soricaalm, nämlich auf dem Ratitovec, lebt. Obwohl die Assoziation (S. 65) sehr ähnlich ist, wurde diese Art auf dem Ratitovec vorläufig noch nicht ermittelt. Erstmals im Gebiet von Skofja Loka wurde aber die hochalpine Art *Gnaphosa badia* festgestellt, die bisher von der Mojstrovka (2332 m) und von dem unterhalb dieses Berges gelegenen Sleme (Julische Alpen) bekannt ist. Unter den gefangenen Arten ist die Zwergspinne *Cornicularia* (?) *cuspidata* mit ihrem eigenartigen Horn interessant, das auf der Spitze eben und mit zwei leicht eingebogenen kurzen Borstenhaaren versehen ist. Vielleicht handelt es sich um eine subspezies? Bei eben dieser Art beschrieb schon im Jahre 1894 L. Kulczynski eine besondere Varietät *Cornicularia cuspidata* var. *obsoleta*, die kein Horn, sondern nur Borstenhaare aufwies, die aus der Stirnseite des Kopfes herauswuchsen. Für die Lösung dieser Frage sind neue Exemplare nötig, besonders Weibchen.

Am Wege auf den Ratitovec wurde in der Höhe von etwa 1300 m auf sonnigen Felsen ein Männchen der Springspinne *Sitticus zimmermanni* gefangen, die bei uns bisher nur aus Makedonien bekannt geworden ist.