

1.01 Izvirni znanstveni članek

UDK 726.8:725.941"18"(497.451.1)

Prejeto: 8. 5. 2020



## Tina Potočnik

dr., umetnostna zgodovinarica, raziskovalka, Zavod za varstvo kulturne dediščine Slovenije, Služba za kulturno dediščino,  
Območna enota Ljubljana, Tržaška cesta 4, SI-1000 Ljubljana  
E-pošta: tina.potocnik@zvkd.si

## Tanja Simonič Korošak

doc. dr., krajinska arhitektka, raziskovalka, konservatorica, Studio TSK Oblikovanje krajine Tanja Simonič Korošak, s. p.,  
Koroška cesta 53 D, SI-2000 Maribor  
E-pošta: simonic.tanja@gmail.com

# Arkade na Navju

## Monumentalna pokopališka arhitektura 19. stoletja in Plečnikova predelava

### IZVLEČEK

*Na vzhodnem robu pokopališča ob cerkvi sv. Krištofa v Ljubljani je bil v 19. stoletju zgrajen klasicistični arkadni objekt. Na podlagi preučitve novoodkritega originalnega Pollakovega načrta Arkad, spisovnega arhivskega gradiva, historičnih fotografij, rezultatov sondažnih raziskav in prostorske analize ugotavljamo, da gre v primeru ljubljanskih Arkad, ki sicer nikoli niso bile v celoti realizirane, za eno zgodnejših monumentalnih pokopaliških zasnov v habsburški monarhiji. Načrtovane so bile z deklarativnim zgledovanjem po monumentalnih italijanskih pokopališčih, ki se vežejo na motiv campo santo. Raziskava je pokazala, kako je ob prenovi objekta v okviru preurejanja dela opuščene pokopališča v Navje arhitekt Jože Plečnik z več arhitekturnimi in vizualnimi intervencijami objekt predrugačil in prilagodil spremenjenemu prostorskemu kontekstu.*

### KLJUČNE BESEDE

*Navje, Arkade, Jože Plečnik, Franc Pollak, campo santo, pokopališče sv. Krištofa, Ljubljana, arhitektura, klasicizem*

### ABSTRACT

*ARCADES IN THE NAVJE MEMORIAL PARK. MONUMENTAL CEMETERY ARCHITECTURE OF THE NINETEENTH CENTURY AND PLEČNIK'S RECONSTRUCTION*

*In the nineteenth century, a classical arcade structure was erected in the eastern corner of the cemetery next to the Church of St. Christopher in Ljubljana. Based on the studies of the newly discovered original design of the Arcades drawn by Franc Pollak, textual archival materials, historical photographs, as well as the results of sounding studies and a spatial analysis, it has been concluded that the Ljubljana Arcades, albeit never fully completed, were one of the earliest monumental cemetery designs in the Habsburg Monarchy. They were conceived by declaratively following the*

*example of Italian monumental cemeteries underscored by the campo santo motif. The research has shown how during the renovation conducted within the framework of redesigning a part of the abandoned cemetery into the Navje Memorial Park, the architect Jože Plečnik reshaped the arcade structure with several architectural and visual interventions and adapted it to the modified spatial context.*

#### KEY WORDS

*Navje Memorial Park, Arcades, Jože Plečnik, Franc Pollak, campo santo, St. Christopher's Cemetery, Ljubljana, architecture, classicism*

## Uvod

Pokopališča so v 19. stoletju postala pomembna grajena prostorska entiteta večjih evropskih mest, saj so izkazovala njihov pomen ter bogastvo in status prebivalcev, tako s svojimi monumentalnimi prostorskimi zasnovami in pokopališko arhitekturo kot s posameznimi ambiciozno oblikovanimi nagrobniki in grobnicami.<sup>1</sup> V takem kontekstu je bil v šestdesetih letih 19. stoletja na vzhodnem robu mestnega pokopališča pri cerkvi sv. Krištofa v Ljubljani zasnovan klasicistični arkadni objekt, ki je sedemdeset let kasneje postal del spominskega parka Navje. Te Arkade so v slovenskem merilu edinstvena arhitektura, poznana predvsem kot del ureditve »gaja zaslužnih mož«, ki jo je zasnoval najpomembnejši slovenski arhitekt Jože Plečnik (1872–1957).

Z ukinitvijo pokopavanja v začetku 20. stoletja je postalo pokopališče pri cerkvi sv. Krištofa zapuščeno, nagrobni spomeniki pa vse bolj uničeni. Z namenom ohranitve spomina na ta pietetni prostor je leta 1930 nastal *Vodnik po ljubljanskih pokopališčih* s popisom »znamenitih grobov«.<sup>2</sup> Pokopališki prostor in tod načrtovane oziroma izvedene ureditve je desetletje kasneje v svoje prispevke vključilo več avtorjev v publikaciji *Naš Bežigrad v luči zgodovine, kulture, gospodarstva*.<sup>3</sup> Prvo pregledno delo o pokopališču pri cerkvi sv. Krištofa, predvsem pa o Navju, ki temelji tudi na raziskavi arhivskih virov, pa je knjiga *Ljubljansko Navje*.<sup>4</sup> V njej se avtorici osredotočata predvsem na kulturno-zgodovinske vidike in pomen pokojnikov,

katerih nagrobni spomeniki so ohranjeni, manj pa se posvečata prostorskim in oblikovalskim vidikom urejanja pokopališča in sami pokopališki arhitekturi. Stavbna zgodovina Arkad z izjemo dveh pomembnejših podatkov zato povsem umanjka. Sonja Žitko sicer navaja, da so Arkade zgradili najiminitnejši ljubljanski meščani in predstavniki nemškega plemstva, ki so v okrilje te arhitekture postavili svoje grobnice in nagrobnike. Ob tem žal ni podrobneje pojasnjeno, katere rodbine oziroma pokojni naj bi bili pod Arkadami pokopani. Milena Piškur izgradnjo Arkad datira v leto 1865, pri čemer vir za datacijo objekta prav tako ni naveden.<sup>5</sup> Objekt tudi poslej ni bil deležen večje pozornosti arhitekturnih zgodovinarjev in drugih raziskovalcev, in to kljub temu, da klasicističnih arhitekturnih stvaritev na Slovenskem in v Ljubljani ni veliko.<sup>6</sup> Edino Igor Sapač predvideva,<sup>7</sup> da so bile Arkade primarno verjetno zamišljene v večjem obsegu in le delno zgrajene. Hkrati je tudi Plečnikova ureditev Navja v arhitekturni historiografiji deležna zelo malo pozornosti.<sup>8</sup> Navje je obravnavano v več poljudnih oziroma turističnih publikacijah, ni pa še bilo predmet poglobljene raziskave. Je pa bilo v okviru dela ljubljanske območne enote Zavoda za varstvo kulturne dediščine Slovenije v preteklih desetletjih zbranega precej gradiva, ki dokumentira predvsem stanje te pokopališke ureditve v obdobju po drugi svetovni vojni.

Pričujoči članek izhaja iz rezultatov raziskave v okviru priprave konservatorskega načrta za prenovo pokopališča Navje<sup>9</sup> in podaja novo vedenje o stavbni

<sup>5</sup> Prav tam, str. 10.

<sup>6</sup> Klasicistična arhitektura je bolj prisotna v Trstu in obalnih mestih pod tržaškim vplivom, v Ljubljani je le nekaj kakovostnih primerov. Arkade tako sodijo v ozek nabor še ohranjenih kakovostnih klasicističnih objektov, kot so paviljon Tempel, zgrajen leta 1819 nad vrelcem v Rogaški Slatini, in parkovna paviljona ob dvorcu Dol pri Ljubljani, zgrajena v letih 1827–1831 (Sapač in Lazarini, *Arhitektura 19. stoletja*, str. 67–68).

<sup>7</sup> Igor Sapač in Franci Lazarini sta Arkade vključila v obravnavo pokopališč kot posebne tipološke kategorije ter v Katalog pomembnejših klasicističnih, bidermajerskih in historičnih arhitekturnih stvaritev na območju Republike Slovenije (prav tam, str. 315–327 in 483).

<sup>8</sup> Peter Krečič na primer ob poglobljeni predstavitvi pokopališkega kompleksa Žale in Baragovega semenišča Navje le bežno omeni (Krečič, *Jože Plečnik*, str. 255–287).

<sup>9</sup> Projekt izdelave konservatorskega načrta je vodila Tanja Simonič Korošak (Simonič Korošak in Potočnik, *Konservatorski načrt za pokopališče Navje*).

<sup>1</sup> Literatura, ki obravnava odnos do smrti in pokopavanja v preteklosti, zlasti v relaciji do prostorske zasnove pokopališč in pokopališke arhitekture, ni obsežna. Med relevantnejšimi deli je študija Kena Worpola *Last Landscapes*, ki pokopališča obravnava kot krajinskoarhitekturno celovitost ter v tem smislu obravnava odnos do posmrtnega življenja v arhitekturi. Nadgrajuje temeljna dela, kot je pregledno delo Howarda Colvina *Architecture and the After-life*. Arhitekturnozgodovinske in umetnostnozgodovinske študije so neločljivo povezane s kulturnozgodovinskimi izhodišči in vidiki spreminjajočega se odnosa do posmrtnega življenja, ki jih v svojem temeljnem delu *Western Attitudes toward Death* obravnava Phillippe Aries, pa tudi recentnejša in velikokrat citirana knjiga Thomasa W. Laqueurja *The work of the dead*.

<sup>2</sup> Bajuk, *Vodnik po ljubljanskih pokopališčih*.

<sup>3</sup> Med njimi Steska, *Iz nekdanjih dni*; Stele, *Veliki načrti*; Mole, *Navje*.

<sup>4</sup> Piškur in Žitko, *Ljubljansko Navje*.

zgodovini Arkad ter o prvotni, slikoviti podobi tega objekta. Na podlagi preučitve v raziskavi odkritega originalnega načrta Arkad, spisovnega arhivskega gradiva, rezultatov sondažnih raziskav in prostorske analize podaja argumente za popravek doslej uveljavljene datacije objekta v leto 1865. Predvsem pa razkriva, da gre v primeru ljubljanskih Arkad za fragment ene zgodnejših velikopoteznih pokopaliških zasnov v habsburški monarhiji, pri čemer je treba arhitekturne vzore iskati v monumentalni pokopališki arhitekturi severnoitalijanskih pokopališč iz prve polovice 19. stoletja. V drugem delu članka podrobneje predstavimo posege na Arkadah v letih 1937 in 1938, ko je bilo po Plečnikovem načrtu urejeno Navje. Obravnavamo arhitekturne intervencije, s katerimi je arhitekt skladno s spremenjeno prostorsko situacijo Arkade predelal ter objekt navezal na geometrijsko zasnovano parkovno ureditev v slogu arhitektonskega vrta.

### Pollakov načrt Arkad na robu pokopališča pri cerkvi sv. Krištofa

Severno od Ljubljane je bilo leta 1779 na povsem neposeljenem območju sredi polj, vzhodno od cerkve sv. Krištofa,<sup>10</sup> ob tedanji »komercialni cesti od Trsta proti Gradcu«, oziroma današnji Dunajski cesti,<sup>11</sup> urejeno prvo mestno pokopališče. Odprto je bilo že naslednje leto. Proti koncu 18. stoletja so zaradi ukaza cesarja Jožefa II. ter posledično spremenjenega »nekrorežima« začeli opuščati pokopavanje ob cerkvah v naseljih in za pokopališča določili lokacije zunaj njih.<sup>12</sup> Hkrati je pokopavanje prešlo v pristojnost javne uprave in komunalnih služb. Skrb za pokopališče pri cerkvi sv. Krištofa je bila tako od leta 1779 poverjena Pokopališkemu fondu.<sup>13</sup> Območje pokopališča se je od nastanka do konca 19. stoletja širilo po fazah najprej proti vzhodu, nato na sever, na koncu pa nazaj na zahod.<sup>14</sup> Iz shematskega prikaza, ki se je

ohranil v Zgodovinskem arhivu Ljubljana,<sup>15</sup> je razvidnih pet razvojnih faz širjenja pokopališča od leta 1780 do opustitve pokopavanja v začetku 20. stoletja.<sup>16</sup> Šesta razvojna faza je bila ureditev ozke parcele vzdolž vzhodnega roba kot zadnjega fragmenta nekdanj obsežnega pokopališča v pokopališče zaslužnih mož, imenovano Navje. Iz sheme je razvidno, da se je v tretji razvojni fazi v letih 1849–1855 pokopališče razširilo proti vzhodu vse do linije, ki jo še danes poznamo kot vzhodni rob Navja. Na karti tretje vojaške izmere Avstro-Ogrske monarhije (1869–1887) je vzdolž vzhodnega dela pokopališkega zidu, za katerim je bilo z vmesno cezuro s poljsko potjo umeščeno Evangeličansko pokopališče, prvič vidna tudi poteza Arkad.<sup>17</sup>

Ob pregledu arhivske dokumentacije pri izdelavi Konservatorskega načrta za pokopališče Navje je bil poleg fotografskega gradiva, na podlagi katerega je bilo mogoče rekonstruirati več segmentov stavbne zgodovine Arkad, odkrit tudi originalni arhitekturni načrt Arkad.<sup>18</sup> Ta omogoča osvetlitev številnih vidikov nastanka objekta. Načrt je naslovljen: »PLAN NACH WELCHEM DER KAT. FRIEDHOF ZU LAIBACH MIT KAPELEN UND CRUFTEN HERZU. STELLEN (prečrtano in popravljeno v: zu versehen; op. a.) WAERE«. Na listu načrta sta druga nad drugo umeščeni kolorirani risbi. Na zgornji risbi s podpisoma »VORDERE ANSICHT. in DURCHSCHNITT.« je razviden pogled na Arkade s sprednje strani, kjer je obenem narisane prečni prerez stranskega krila. Na spodnji risbi je izrisan tloris objekta s podpisom »GRUNDRISS«. Pod risbama je še merilo v klaftrah, desno spodaj pa je načrt datiran dne 20. marca 1865 in signiran. Podpisal se je »Pollak L. I.«. Predvidevamo, da podpis pripada ljubljanskemu mestnemu stavbnemu nadzorniku Francu Pollaku. V tem času je namreč županov namestnik Ivan Gutman, ki je tedaj opravljal županske posle, Francu Pollaku poveril izdelavo regulacijskega načrta za Ljubljano.<sup>19</sup> Njegov načrt regulacije mesta iz leta 1861 se ni ohranil. Zelo verjetno pa je vključeval tudi širše območje obravnavanega pokopališča, saj je le-

<sup>10</sup> Pokopališka cerkev sv. Krištofa, sprva podružnična cerkev šempetrske župnije, je bila v osnovi še srednjeveška, prvič je v virih omenjena leta 1476. Kasneje je bila večkrat predelana, v 17. in 18. stoletju pa v več fazah barokizirana. Nove ugotovitve o stavbni zgodovini in opremi cerkve je podala Ana Lavrič (*Ljubljanska cerkev*, str. 7–22).

<sup>11</sup> Pokopališče je bilo zasnovano prav na lokaciji, kjer se je ob nekdanji rimski cesti, »extra muros«, razprostirala rimska nekropola. Izven Emone je bila prav tako umeščena zaradi higienskih razlogov. O najdbah na tej mikrolokaciji je pisal Saria, Bežigrad v starem veku, str. 19–25.

<sup>12</sup> Kolnberger, *Cemeteries*, str. 125.

<sup>13</sup> Pokopališki fond je ob ureditvi pokopališča odkupil večino zemljišča in skrbel za cerkvi pripadajoča poslopja na pokopališču (NŠAL, ŠAL/ŽA, Ljubljana – sv. Peter, spisi, škatla 10/I-2a, 15, fasc. G, Podružnica sv. Krištof, Dopis Škofjiskega ordinariata v Ljubljani Društvu za ustanovitev župnije in zidavo cerkve sv. Cirila in Metoda z dne 14. maja 1930).

<sup>14</sup> Piškur in Žitko, *Ljubljansko Navje*, str. 7. Milena Piškur omenja večkratne povečave pokopališča, toda brez natančnejše lokacijske opredelitve.

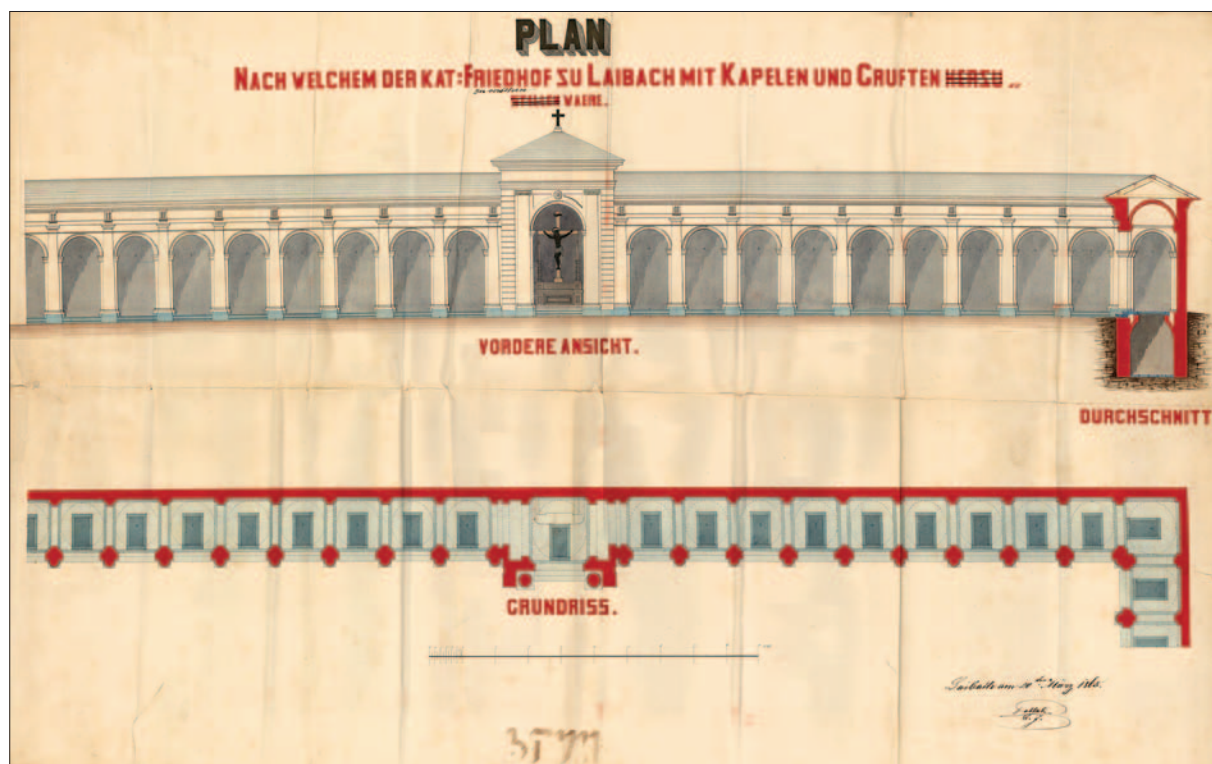
<sup>15</sup> ZAL, LJU 342, fotografija 013-003-021-0.

<sup>16</sup> Kljub številnim razširitvam je pokopališče pri sv. Krištofu ob naraščanju števila prebivalcev Ljubljane in širjenju mesta na prelomu iz 19. v 20. stoletje postalo dokončno pretesno. Zato je bilo v bližini urejeno novo pokopališče, in sicer ob novozgrajeni cerkvi sv. Križa na območju poznejših Žal. Novo pokopališče pri sv. Križu je bilo odprto leta 1906. V grobnice na pokopališču pri sv. Krištofu so pokopavali vse do leta 1925 (Piškur in Žitko, *Ljubljansko Navje*, str. 7).

<sup>17</sup> Tretja vojaška izmera Avstro-Ogrske monarhije, kartirana v merilu 1 : 25000 (1869–1887) (<https://mapire.eu/en/map/thirdsurvey25000/?bbox=1612532.9853919665%2C5789712.989724021%2C1616154.1896069767%2C5790907.318290977&map-list=1&layers=129>).

<sup>18</sup> ZAL, LJU 489, fasc. 761, fol. 588. Referenčna informacija je bila pridobljena na podlagi osebnih zapiskov Milene Piškur, ki jih je izdelala ob pripravi knjige *Ljubljansko Navje*.

<sup>19</sup> Valenčič, *Gradbeni razvoj Ljubljane*, str. 135.



Originalni načrt Arkad na pokopališču pri cerkvi sv. Krištofa (ZAL, LJU 489, fasc. 761, fol. 588).

žalo na primestnem območju severno od kompleksa železniške postaje, kamor se je rastoče mesto pospešeno širilo. Tudi sicer je načrtovanje pokopališč zunaj mest, zlasti v drugi polovici 19. stoletja, postalo nova načrtovalska naloga, s katero so se ukvarjali predvsem mestni arhitekti, kasneje pa tudi krajinski arhitekti. Iz seznama naslovnikov v okviru korespondence, ki se je ohranila skupaj z načrtom,<sup>20</sup> je mogoče sklepati, da je bil Pollak uslužbenec ljubljanskega magistrata, ni pa znana njegova strokovna usposobljenost. Na načrtu (ne pa tudi v pismih) je k podpisu dodal še kratici »L. I.«, predvidoma »Landesingenieur« oziroma deželni inženir.

### Analiza načrta Arkad iz leta 1865

Novoodkriti načrt prikazuje pokopališki objekt Arkad, ki je zasnovan kot razpotegnjen niz arkadnih segmentov z osrednjim, povišanim rizalitom. Na osrednji rizalit se levo in desno navezujeta niza arkad. Desni, oziroma južni niz dopolnjuje še deseti, vogalni segment, na katerega se na tlorisu pravokotno navezuje poteza Arkad, medtem ko je na risbi pogleda izrisan prerez tega dela, z vidnimi arkadami, ostrejšem ter grobnico. Levo od rizalita je na načrtu prikazano osem segmentov Arkad v celoti, medtem ko je deveti segment prikazan samo deloma. Ni jasno, ali naj bi se deseti segment ponovil zrcalno, ka-

kor na desni strani, ali pa je bilo predvideno nadaljevanje niza arkad vzdolž vzhodnega pokopališkega zidu, na območje razširitve pokopališča proti severu. Fasado osrednjega rizalita Arkad označujejo rustika na vogalih ter monumentalna stebra s stiliziranimi jonskima kapiteloma, ki podpirata profilirano preklado. Ločni del je profiliran in se opira na polpilastra s profiliranimi kapiteloma. Oblikovanje ločnega dela je enako kot v obeh traktih, le da je ta lok povišan in dodatno poudarjen z rozeto v osi ter na vrhu zaključen s križem. V osrednjem, poudarjenem delu Arkad je na načrtu prikazan oltar s Križanim. Fasada obeh arkadnih traktov je med ločnimi segmenti dodatno okrašena s stiliziranimi toskanskimi polstebri, ki jih tik pod kapiteli preči profiliran zidec. V osi nad polstebri ritmično členitev fasade dopolnjuje motiv triglifa. Notranjost je organizirana kot niz obokanih segmentov s slepimi arkadami na vzhodnem zidu. Načrt še razkriva, da je pod vsakim posameznim segmentom arkad zasnovana obokana grobnica. Trakti so kriti z dvokapnico, medtem ko je osrednji oltarni del načrtovan s štirikapnico. Arkade so postavljene na dvostopenjski podest.

Deželna vlada je ob potrjevanju načrta zahtevala popravke, in sicer je naročila, naj ob glavni kapeli pustijo prehoda za primer širitve pokopališča proti vzhodu, saj bi Arkade v celotni širini pokopališča onemogočile širitve. Ker pa je bilo za vzhodnim zidom pokopališča pri cerkvi sv. Krištofa že urejeno evangeličansko pokopališče, sicer od katoliškega lo-

<sup>20</sup> ZAL, LJU 489, fasc. 761.

čeno le s poljsko potjo, je Pollak s tem argumentom vztrajal pri objektu brez prehodov.<sup>21</sup> Nadaljnega poteka dogodkov zaenkrat ni mogoče natančneje rekonstruirati, saj doslej znano spisovno arhivsko gradivo ne razkriva podatka, zakaj velikopotezni načrt Arkad ni bil izveden v celoti.

### Spremenjena datacija Arkad

Relativno ustreznost datacije Arkad v leto 1865, ki jo je podala Piškurjeva, je sicer mogoče potrditi že na podlagi primerjave zemljevida tretje vojaške izmere Avstro-Ogrske monarhije (1869–1887), kjer je objekt Arkad že vrisan,<sup>22</sup> ter franciscskega katastra (triangulacija je bila opravljena v letih 1822–1826).<sup>23</sup> Glede na nove arhivske podatke pa je treba datacijo objekta popraviti. Načrt za Arkade je resda datiran 20. marca 1865, toda iz priloženih spisov je razvidno, da je bilo leta 1864 že zgrajenih nekaj arkad za pokritje družinskih grobnic. Pollak je v pismu deželni vladi dne 7. maja 1865 zapisal, da je načrt nastal iz želje po ureditvi nadaljnega pokritja oziroma nadzidave že obstoječih družinskih grobnic in tistih, ki so še v gradnji oziroma bodo zgrajene ob pokopališkem zidu. »Za pokritje grobnic je bilo na lokalnem pokopališču v preteklem letu zgrajenih nekaj arkad. (...) Iz tega načrta je razvidno, da je bila za pokritje grobnic ob pokopališkem zidu, deloma že obstoječih, deloma tistih, ki bodo še zgrajene, nad vsako grobnico zgrajena arkada v obliki, vzpostavljeni v prejšnjem letu, in da mora biti zadnja stena teh arkad združena s pokopališkim obzidjem.«<sup>24</sup> Gre torej za načrt za razširitev oziroma dozidavo že obstoječega grobnega objekta. S tem je mogoče smiselno povezati popravek naslova načrta – iz »herzustellen« (postaviti) v »zuversehen« (na primer opremiti). Eksplicitno je navedeno, da naj bi bila novogradnja enake oblike kot že zgrajene Arkade in da naj bi z gradnjo nadaljevali v isti maniri. Magistrat je namreč 24. marca 1865 v zvezi s tem primerom sklenil, da se je treba v prihodnosti

pri vseh grobnih zgradbah na pokopališču pri cerkvi sv. Kristofa držati začrtane arhitekturne oblike. Iz dostopnega gradiva ni povsem jasno, koliko arkad je bilo leta 1864 že zgrajenih in ali gre za obstoječe Arkade v današnjem obsegu in oblikovni podobi. Prav tako niso znani razlogi za opustitev izgradnje zasnovanega objekta v dimenzijah, kot so predvidene v načrtu.

### Delna izgradnja Arkad

Izhodišča za sklepe glede izvedbe načrta, pod katerim se je podpisal Pollak, ponujajo ohranjene fotografije Arkad z začetka 30. let 20. stoletja. Te razkrivajo podobo Arkad pred skorajšnjo Plečnikovo prenovo nekaj let kasneje. Ohranjeni sta dve fotografiji Arkad, ki ju je leta 1934 posnel ljubiteljski fotograf Peter Naglič<sup>25</sup> in sta najzgodnejša doslej znana fotografska posnetka tega objekta. Na fotografijah je razviden klasicističen, horizontalno razpotegnjen obokan arkadni objekt, ki v oblikovanju pročelja sicer v veliki meri sledi načrtu, ključne razlike med načrtom in temi fotografijami pa so sledeče. Namesto niza ločnih segmentov, ki se nadaljuje v nedoločenem številu, je bilo zgrajenih le osem enakih segmentov in en širši z dvema ožjima, stranskima za rizalitom. Rizalit ni umeščen v os objekta, temveč zaključuje njegovo južno stran. Rizalit tudi ni povišan, kot je nakazano na načrtu, temveč je le poudarjen s timpanonom z motivom božjega očesa in parom kaneliranih polstebrov na vsaki strani loka. Ta dva sta višinsko enaka ostalim polstebrom in ne presegata zidca, kot je prikazano v načrtu. Objekt je na severu in jugu zazidan, stranski fasadi sta neokrašeni. Medtem ko se obod skrajnega južnega polstebra izteče v ometu, je skrajni severni polsteber, vključno z motivom triglifa, odrezan in se zaključi z ostro vertikalno linijo.

Problem rizalita, ki se bistveno razlikuje od načrtovanega, sproža naslednji premislek. Postavitev takega arkadnega objekta je gradbenotehnično zahteven projekt, zaradi česar parcialne predelave niso verjetne, možno pa bi bilo dodajanje posameznih arkadnih segmentov ali nizov v celoti. Obenem so pregled objekta in sondažne raziskave ostrejša pokazale, da je bila obstoječa struktura z izjemo zatrepna na južni strani zgrajena v eni potezi. Zato ni verjetno, da bi bili obstoječi arkadni segmenti rezultat predelave predhodne arkadne strukture z drugačno zasnovo, v spisovnem gradivu imenovane »einige Arkaden«.<sup>26</sup> Na podlagi sondaž, zapisov iz tekstualnega arhivskega gradiva in primerjave načrta z arhitekturnim posnetkom obstoječega stanja predvidevamo, da se je Pollak pri načrtovanju Arkad v največji meri na-

<sup>21</sup> ZAL, LJU 489, fasc. 761, dopis z dne 14. novembra 1865.

<sup>22</sup> Tretja vojaška izmera Avstro-Ogrske monarhije, kartirana v merilu 1 : 25000 (1869–1887) (<https://mapire.eu/en/map/thirdsurvey25000/?bbox=1612532.9853919665%2C5789712.989724021%2C1616154.1896069767%2C5790907.318290977&map-list=1&layers=129>).

<sup>23</sup> ARS, AS 176, k. o. Ljubljana – Sv. Petra predmestje, 1823–1869, lista A01 in A03.

<sup>24</sup> »Zur Deckung der Grüfte sind am hierortigen Friedhofe im vorigen Jahre einige Arkaden erbaut worden. (...) Aus diesem Plane ist zu ersehen, daß zur Deckung der an der Friedhofsmauer theils bestehenden und theils noch zu erbauenden Grüfte über jede Gruft eine Arkade in der im vorigen Jahre hergestellten form erbaut, und daß die Rückwand dieser Arkaden mit der Abfriedungsmauer des Friedhofes vereinigt werden soll.« (ZAL, LJU 489, fasc. 761, dopis z dne 7. maja 1865). Te navedbe se ponavljajo v več pismih, ki zadevajo načrt, v okviru dopisovanja med Pollakom in deželno vlado in pokopališko administracijo ter v povratnih pismih, naslovljenih na ljubljanski magistrat. Korespondenca je datirana od marca 1865 do januarja 1866.

<sup>25</sup> Gre za fotografiji F\_1934\_2\_2\_002 in F\_1934\_2\_2\_003. Fotografsko zbirko Petra Nagliča hrani Slovenski etnografski muzej (SEM).

<sup>26</sup> ZAL, LJU 489, fasc. 761, dopisi z dne 24. marca, 31. marca in 7. maja 1865.



*Fotografija dela pokopališča z Arkadami, ki jo je posnel Peter Naglič leta 1934 (SEM, Fotografska zbirka Petra Nagliča, fotografija F\_1934\_2\_2\_003).*

slonil na že obstoječe stanje in multipliciral formo že obstoječih segmentov z grobnicami ter dodal del z monumentalnejšim rizalitom. V tem primeru je v času izvedbe morda postalo jasno, da zamišljena monumentalna zasnova vendarle ne bo zgrajena, zaradi česar so načrt spremenili in rizalit zgradili v nekoliko skromnejši varianti.

Čeravno je v spisovnem gradivu navedeno, da naj bi zadnjo steno Arkad tvoril pokopališki zid, se glede na ugotovljeni princip gradnje grobnic oziroma njihovega lociranja ob pokopališki zid na približno sočasno odprtem Ptujskem pokopališču<sup>27</sup> zdi to manj verjetno. Način izvedbe je bil najverjetneje sledeč:

<sup>27</sup> Ugotovitve glede principa gradnje grobnic, ki ga je bilo mogoče razbrati v primeru pokopališča na Ptuj, sicer odprtega nekaj let pred ljubljanskim, leta 1775, so pomembne za rekonstrukcijo principa izvedbe arkad na pokopališču pri cerkvi sv. Krištofa, saj je ptujsko pokopališče eno redkih, ki se je ohranilo v dokaj neokrnjeni obliki. Ob izgradnji grobnice na ptujskem pokopališču, globoke več kot dva metra in pol, je bilo treba izvesti še dodaten izkop za temelje. Zid je bil v celoti na novo pozidan in nato povezan s primarnim zidom. Posledično so opazne razlike v materialih in obdelavi. Izdelavo izvedbene projektne dokumentacije za prenavo pokopališča leta 2016 in projektantski nadzor pri izvedbi v letih 2017–2018 je vodila Tanja Simonič Korošak (Simonič Korošak et al., Staro mestno pokopališče).

del zidu v dolžini Arkad so podrli, izvedli gradbena dela, vezana na grobnice, in postavili Arkade v celoti potem, ko je bil prvotni pokopališki zid podrt. V raziskavi smo upoštevali tudi uporabo barv na načrtu, ki je bila sicer že leta 1837 določena z dekretom,<sup>28</sup> toda zdi se, da avtor načrta ne sledi tej standardizaciji. Tako na podlagi barv ni mogoče ugotoviti, ali gre za posamezen element, ki je obstoječ, nov ali namenjen za rušitev.

Kdaj sta bili pozidani severna in južna stranica, ni povsem jasno, skoraj gotovo pa sta bili prvotno odprti. Na fotografiji, objavljeni v knjigi *Ljubljansko Navje*,<sup>29</sup> je namreč še opazen ločni del na južni stranici. Možno je, da so Arkade v velikem ljubljanskem potresu leta 1895 utrpeli škodo in da sta zaključka na severni in južni strani posledica morebitne ad hoc

<sup>28</sup> Namen dekreta je bil doseči večjo enakoznačnost arhitekturnih načrtov. Med drugim je določal barve, ki naj bi jih uporabljali pri arhitekturnih risbah oziroma načrtih, skladno z načrtovanimi posegi. Stare obstoječe zidove naj bi označevali s črno, nove z rdečo, zidove, namenjene za rušitev, pa s svetlo rumeno. Glede prikazovanja lesenih elementov je bilo določeno, da se obstoječe zariše z rjavo in nove z blede rumeno barvo (Mühlböck, *Baugesetz-Sammlung*).

<sup>29</sup> Piškur in Žitko, *Ljubljansko Navje*, str. 14.



*Pogled vzdolž arkadnega hodnika tik pred Plečnikovo prenovo  
(SEM, Fotografska zbirka Petra Nagliča, fotografija F\_1934\_2\_2\_004).*

rešitve. Morda pa so si želeli, da bi do vseh družinskih grobnic dostopali le frontalno in ne s strani, po osi hodnika. V tem smislu zbuja pozornost nenavadna rešitev zaključka že omenjenih vogalnih stebrov: skrajni severni je četrtninski, medtem ko je skrajno južni tričetrtinski. Seveda pa je mogoče, da je bilo nadaljevanje predvsem Arkad na jug že nastavljeno, pa se je iz danes neznanih razlogov gradnja povsem ustavila. Zaključke so potem izvedli kot začasno rešitev in sanacijo. Iz že omenjenih dveh fotografij iz fotografske zbirke Petra Nagliča,<sup>30</sup> ki prikazujeta zunanost, je še mogoče razbrati, da je bila streha pokrita s skrilom.

### Notranjost Arkad

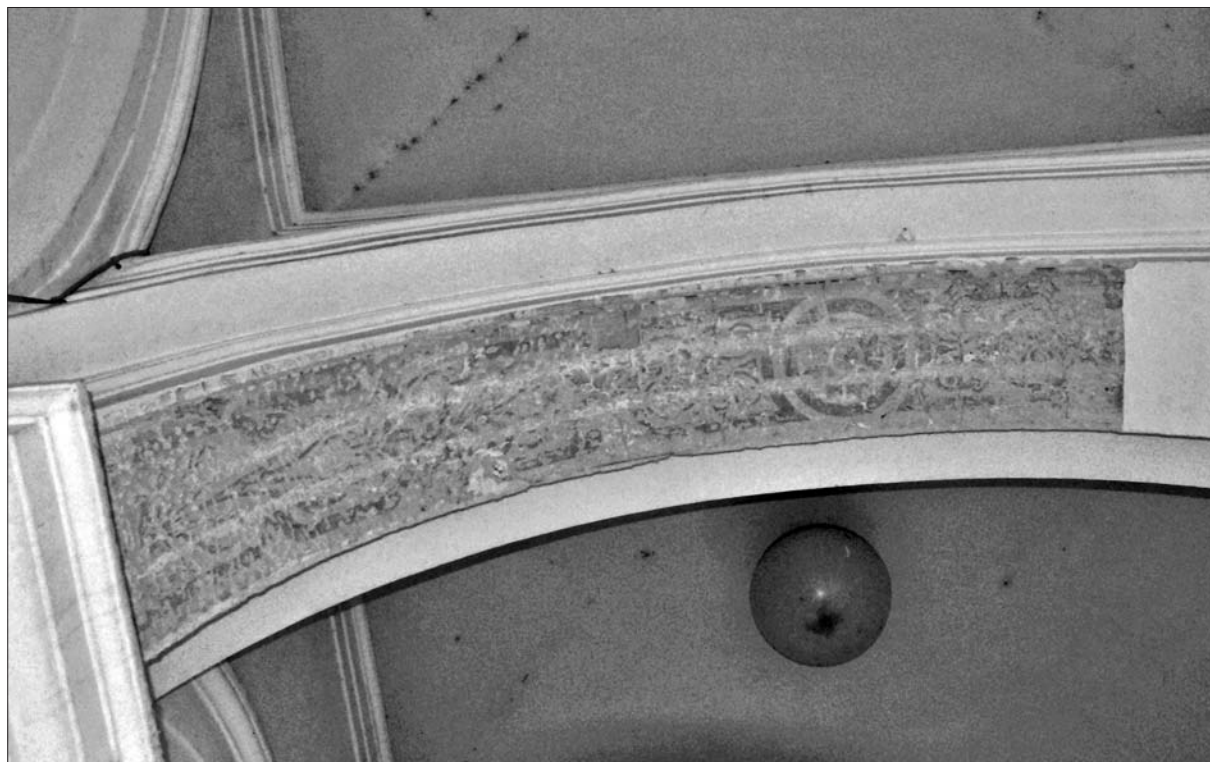
O notranjosti Arkad vemo malo, saj najstarejša fotografija notranjščine datira šele v leto 1934.<sup>31</sup> Zal

na njej strop arkadnih segmentov ni razviden; tako lahko le sklepamo, da je bil nad vsako kapelo namesto načrtovane kupole izveden paviljonski tip stropa, nad ožjima segmentoma za rizalitom pa banjasti obok, kakršen se je ohranil do danes. Na fotografiji so poleg odprtih grobnic vidni le ostanki večjega arhitektonskega nagrobnega spomenika na desni, okrasna vaza v osi hodnika ter severno od nje v nadaljevanju dve nizki kovani ograji. Kovane ograje so bile najverjetneje nameščene med vsemi segmenti oziroma posameznimi grobnicami. Na tej fotografiji so na pilastrih v ospredju vidni tudi štrleči kovinski elementi, ki so najverjetneje ostanki pritrdilnih elementov za ograje, potem ko so te odstranili. To potrjujejo rezultati sondažnih raziskav. Še danes so v bazah in delih ostenja Arkad vidne lokacije vpenjanja ograj. Z vrha so visele na žicah kovinske kljuge, morda namenjene pritrditvi svetil. Na pilastrih so opazni še posamezni kovani elementi, ki so predvidoma služili kot kljuge za namestitve vencev in drugega okrasja.

S fotografij je razvidno, da so bile Arkade v začetku tridesetih let preteklega stoletja precej poškodovane in degradirane. Kljub poškodbam pa so na fasadi

<sup>30</sup> SEM, Fotografska zbirka Petra Nagliča, fotografiji F\_1934\_2\_2\_002 in F\_1934\_2\_2\_003.

<sup>31</sup> SEM, Fotografska zbirka Petra Nagliča, fotografija F\_1934\_2\_2\_004.



*Sondažne raziskave – odkritje poslikave loka v Arkadah (foto: Miro Klajder, marec 2020).*

razpoznavne vsaj tri različne barve opleskov. Še več, na prej omenjeni fotografiji, ki prikazuje notranjost, je pod enim od lokov jasno razvidna šablonska poslikava, na sosednjem pa so zaznavni le še fragmenti podobne poslikave. Sonde so potrdile poslikave lokov – pri sondaži dveh lokov sta bila odkrita dva različna šablonska vzorca.

Na tej fotografiji lahko še razberemo, da so tudi v notranjosti prisotne vsaj tri barve opleskov – kapiteli in profilirani loki so svetle barve, polpilastrni temnejše, polja nad loki pa še intenzivnejše ali temnejše barve. Toda pod tem opleskom so bile s sondiranjem spomladi 2020 odkrite poslikave, in sicer na vzhodnih straneh je bil v več segmentih odkrit marmorino s prevladujočo karmin rdečo barvo, celo z borduro. Tudi strop je bil poslikan, in sicer v različnih barvnih tonih, med drugim je bil pri sondiranju odkrit sinje moder oplesk. Poslikana je bila tudi zunanjščina, med drugim motiv božjega očesa v timpanonu in kanelirani stebri.

### Vprašanje arhitekturnega vzora za Arkade

Klasicističnemu grobnemu arkadnemu objektu z obsežnimi poslikavami v slovenskem prostoru ne najdemo vzporednice. Z vidika arhitekturne tipologije je razlog najverjetneje v tem, da je šlo sredi 19. stoletja za eno izmed novih arhitekturnih nalog, ki so se pojavile šele z nastankom obmestnih pokopaliških ureditev. Gre tako za reprezentativne, celo

monumentalne pokopališke zgradbe kot tudi za utilitarne objekte. Pokopališka objekta, ki sta se v tem času pojavila kot nov arhitekturni tip, sta bila tudi mrtvašnica in arkadni grobni hodnik, ki so ju postavili tudi na ljubljanskem mestnem pokopališču. Pri tem je bila mrtvašnica glede na dve ohranjeni fotografiji<sup>32</sup> razmeroma skromna, nasprotno pa so bile grobne Arkade zamišljene izrazito velikopotezno in monumentalno.

Precedenčni primeri ideje evropskih monumentalnih pokopaliških ureditev, ki jih obdajajo kolonade, se navezujejo na motiv campo santo, pokopališče, ki ga obdaja obokan stebriščni hodnik. Med najbolj znanimi je Camposanto Monumentale poleg stolnice v Pisi iz zadnje četrtine 13. stoletja. V nemško govorečem prostoru je postal tip pokopališča campo

<sup>32</sup> Gre za fotografijo objekta v knjigi *Naš Bežigrad* (gl. Steska, Iz nekdanjih dni, str. 31) in za fotografijo, ki jo hrani Zgodovinski arhiv Ljubljana (ZAL, LJU 342, A2-130). T. i. »nova« mrtvašnica je bila na pokopališču pri cerkvi sv. Krištofa zgrajena leta 1872. To je bila stavba pravokotnega tlorisa, ki je stala še vsaj do petdesetih let 20. stoletja. Razvidna je na fotografijah, posnetih decembra 1940, ko je na že urejenem Navju potekala žalna slovesnost ob smrti politika dr. Antona Korošca. Fotografije hrani Muzej novejšje zgodovine Slovenije (Fototeka, fotografiji SL11610 in SL11618, Žalna slovesnost za dr. Antonom Korošcem. Pogreb na Navju, 17. 12. 1940). Poteze objekta so razvidne tudi na krajšem filmu Pogreb dr. Antona Korošca v Ljubljani iz leta 1940, ki ga hrani Arhiv Republike Slovenije v Zbirki filmov, pod signaturo SI AS 1086/1116, ter na fotografiji iz zraka iz petdesetih let (ZAL, LJU 342, A3-217-002).



santo v poznem 18. in zgodnjem 19. stoletju pogost formalni vzor, tako arhitekturni kot prostorski ideal za ureditev pokopališkega prostora.<sup>33</sup> So pa znani primeri tudi že iz zgodnejših obdobij, kot je salzburško pokopališče Sebastianfriedhof s konca 16. stoletja. Eno izmed prvih celostno načrtovanih pokopališč na območju Nemčije in Avstrije, Frankfurter Hauptfriedhof, s klasicistično oblikovanjem in z arkadami okrašenim »grobnim hodnikom« v celotni širini pokopališča, je bilo odprto leta 1828. To pokopališče uvaja princip oblikovanja s prepletanjem parkovnih elementov krajinskega sloga in arhitektonskih elementov pokopališke arhitekture, kot je stebriščni hodnik. Pokopališke kolonade so bile poslej pogosto zasnovane kot okvir celotnega pokopališkega prostora ali pa so se pojavljale v obliki posameznih krajših stebriščnih hodnikov oziroma hal. V obeh primerih so funkcionirale kot neke vrste pokopališka kulisa.<sup>34</sup> Čeprav je bil poslej novi tip pokopališke ureditve z značilno prostorsko zasnovo in kolonadami, običajno umeščenimi ob pokopališkem zidu, v 19. stoletju v Avstro-Ogrski pogost, so arkade na območju današnje Slovenije nastale le v Ljubljani.

Pričakovali bi, da je bil vzor za Arkade v Ljubljani kot provincialnem mestu Avstrijskega cesarstva predvsem dunajski.<sup>35</sup> Če je za baročno Ljubljano značilno zgledovanje po italijanski arhitekturi, pa so imela na arhitekturno produkcijo v 19. stoletju večji vpliv urbana središča monarhije. Arhitekturne stvaritve na Dunaju, ki so bile najvplivnejše, pa tudi tiste v Pragi, Budimpešti, Gradcu in Trstu, so navdihovale arhitekturno snovanje v manjših, provincialnih mestih monarhije. Poleg tega so bili vodilni uslužbenci deželnih gradbenih direkcij, ki so pri gradnji javnih stavb prevzele načrtovalsko in nadzorno vlogo, ter pomembnejši arhitekti monarhije večinoma šolani na Dunaju in v Pragi. Arhitekturna produkcija na Slovenskem je začela dosledno slediti dogajanju na Dunaju, zlasti po revoluciji leta 1848. Zaradi vpliva arhitekturnih stvaritev ob Ringu je v drugi polovici 19. stoletja na Slovenskem prevladoval dunajski historizem. Dunajski vpliv se je širil tudi preko Gradca in Trsta – najpomembnejšega habsburškega obmorskega mesta in enega od arhitekturnih središč monarhije, ki je imel precejšen vpliv na Ljubljano že v prvi polovici 19. stoletja.<sup>36</sup>

Analiza arhivskih virov na eni strani ter primerjalna analiza sorodnih arkadnih ureditev, tako v nemško govorečem kot italijanskem kulturnem prostoru, je prinesla več presenetljivih ugotovitev. Presenetni namreč podatek, da je bil vzor za načrt Arkad proklamativno italijanski. V več dokumentih se namreč ponavlja Pollakova navedba, da bi se bilo treba pri

(nadaljnji) gradnji Arkad zgledovati po Italiji, kjer v večjih oziroma gosto naseljenih mestih obstajajo podobne arkade, ki predstavljajo »večjo harmonijo« in enovitost v monumentalnem smislu.<sup>37</sup> Zanimivo je tudi, da so ljubljanske Arkade pravzaprav zgodnejše od arkadnih objektov na dunajskem in graškem centralnem pokopališču za vsaj 15 do 20 let. »Alte Arkaden« na Dunaju datirajo v čas med letoma 1879 in 1881. Le delno izvedene graške »Gruftarkaden«, ki so bile načrtovane po celotnem obodu pokopališča tipa campo santo, pa so začeli graditi šele leta 1886. Arkade na pokopališču pri sv. Kristofu so tudi zgodnejše od znane monumentalne pokopališke arkadirane arhitekture na bližnjem zagrebškem Mirogoju. V Zagrebu se je gradnja arkad pričela šele leta 1879, in sicer po prvotni, sicer nikoli v celoti realizirani ideji, da bi celotno pokopališče obdali z arkadami in paviljoni. Sklenemo lahko, da so bile ljubljanske grobne Arkade eden od zgodnejših primerov take pokopališke arhitekture na ožjem skupnem kulturnem in zgodovinskem območju.

Glede na to, da je načrt za Arkade na pokopališču pri cerkvi sv. Kristofa v Ljubljani datiran že leta 1865 in glede na Pollakovo zagovarjanje italijanskih pokopaliških ureditev kot primerne vzora se zdi, da je ob iskanju potencialnih zgledov za ljubljanske Arkade treba upoštevati predvsem monumentalna pokopališča, ki so bila že v prvi polovici 19. stoletja zgrajena v Italiji. Gre za pokopališke ureditve predvsem v mestih severnega dela Italije, ki so se močno razlikovale od zgodnejših italijanskih pokopališč in tudi sočasnih pokopaliških ureditev drugje po Evropi. Hannah Malone njihovo izgradnjo povezuje s političnim odporom proti avstrijski nadvladi, ki je bil sicer značilen za severni del Italije. V svoji študiji dokazuje, kako je bila izgradnja teh monumentalnih pokopaliških ureditev odziv na turbulentne družbene in politične spremembe, ki so jih spremljali vzpon buržoazije, boj za politično neodvisnost in ustanovitev združene Italije. Ta pokopališča so postala prostor individualnega izražanja – grobnice so odsevale dosežke, družbeni položaj ter bogastvo pokojnih in rodbin. Slogovno je prevladoval klasicizem. Prvo monumentalno pokopališče je bilo pokopališče Vantiniano v Bresciji, ki je bilo odprto leta 1815. Podobna monumentalna pokopališča so bila zatem zasnovana tudi v drugih večjih italijanskih mestih, med drugimi so bila to: pokopališče Staglieno v Genovi, Monumentale v Milanu, Verano v Rimu in – Ljubljani najbližje – pokopališče sv. Ane v Trstu, ki je bilo odprto leta 1825.<sup>38</sup> Osnova pokopališča je geometrizirana kompozicija s sekajočima se glavnima osema in poudarjenim vhodnim poslopjem ter dvema nizoma kolonad.

<sup>33</sup> Happe, *Die Entwicklung*, str. 93.

<sup>34</sup> Ziesemer, *Friedhöfe als »Baufaufgabe«*, str. 96, 99.

<sup>35</sup> Sapač in Lazarini, *Arhitektura 19. stoletja*, str. 20 in 315.

<sup>36</sup> Prav tam, str. 35–36, 39 in 315–316.

<sup>37</sup> »In Italien bestehen fast in den meisten volkreichen Städten ähnliche Arkaden und begründen eine größere Einheit in monumentalen Hinsicht.« (ZAL, LJU 489, fasc. 761, Pollakov dopis z dne 31. marca 1865).

<sup>38</sup> Malone, *Architecture, Death and Nationhood*.

Povsem verjetno se torej zdi, da so bile resnični vzor, na katerega se je opiral za naše razmere izjemno velikopotezno zasnovan objekt Arkad na ljubljanskem pokopališču, italijanske monumentalne pokopališča. Ne moremo pa z gotovostjo trditi, ali so avtor načrta Arkad oziroma njegovi naročniki iskali vzor v monumentalnih pokopaliških ureditvah severnoitalijanskih mest zgolj v formalnem smislu<sup>39</sup> ali pa so bili morda vzrok tudi sorodni družbeno-politični vzgibi, kot jih italijanskim monumentalnim pokopališkim ureditvam pripisuje Hannah Malone. Zanimivo je, da se v pregledanih arhivskih virih in literaturi Arkad skoraj ne omenja, niti tedaj, ko bi lahko postale aktualne zaradi urejanja Navja. Morda je to povezano s slovenskim narodnim gibanjem, ki ne bi odobravalo »reklamiranja nemškega spomenika« – seveda upoštevajoč že omenjeni podatek, da so Arkade zgradile nemške meščanske in plemiške družine. Čeprav se je moč slovenskega meščanstva v Ljubljani vse bolj krepila, je leta 1869 mestno upravo prevzel nov občinski svet z nemško večino. Kakor navaja Valenčič,<sup>40</sup> je mogoče, da se nova mestna oblast ni strinjala z delom svojih predhodnikov. Tako se zopet postavlja vprašanje o razlogih za prekinitev izvedbe Pollakovega načrta v celoti. Ti so bili morda finančne narave, kot v primeru zagrebškega Mirogoja, lahko pa tudi posledica političnih trenj. Odgovore na ta vprašanja lahko morda podajo nadaljnje raziskave predvsem socialno-zgodovinskih okoliščin dogodkov.

## Snovanje Navja

Kljub številnim razširitvam je pokopališče pri sv. Krištofu ob naraščanju števila prebivalcev Ljubljane in širjenju mesta na prelomu stoletja postalo dokončno pretesno. Potem ko so leta 1906 začeli pokopavati na novem pokopališču v bližini, pri tedaj dokončani cerkvi sv. Križa, na območju kasnejših Žal, je postajalo staro mestno pokopališče vedno bolj zanemarjeno.<sup>41</sup> Vzporedno z ekshumacijami posmrtnih ostankov in prenosom nagrobnih spomenikov na pokopališče pri Sv. Križu so že v dvajsetih letih preteklega stoletja začeli nastajati načrti za ureditev tega dela hitro razvijajoče se mestne četrti. Obenem so se krepile pobude za ohranitev posameznih nagrobnih spomenikov in ureditev primerne poslednjega počivališča za narod zaslužnih mož in žena. Konec leta 1936 se je mestna oblast naposled odločila, da bo poskrbela za ureditev parka s pokopališčem »zaslužnih« in načrt poverila Plečniku. Sprva je bila ta ureditev predvidena na lokaciji pri cerkvi sv. Križa. Toda »(p)o nasvetu univ. prof. Jožeta Plečnika je bil odbran prostor ob

Arkadah ob takratni Robbovi ulici. Ta del opuščene mestnega pokopališča je bila 180 m dolga ozka parcela vzdolž vzhodnega roba opuščene pokopališča, ki je na širšem severnem delu merila 40 m, na ožjem pa samo 6 m, v skupni izmeri okrog 4000 m<sup>2</sup>. Ta prostor je škof dr. Gregorij Rožman daroval za Gaj zaslužnih, mestna občina ljubljanska pa je prevzela njegovo uresničenje in dovolila za ureditev 'Gaja zaslužnih' potrebne vsote.«<sup>42</sup> Ljubljanska škofija se je namreč odločila, da na večjem delu opuščene pokopališkega prostora zgradi nov škofijski kompleks. S tem so Plečnikove predhodne zamisli o preureditvi širšega območja opuščene pokopališča pri cerkvi sv. Krištofa v Slavnostno pokopališče z monumentalno cerkvijo, imenovano Hram slave,<sup>43</sup> postale neuresničljive. Ureditev tega prostora kot Slovenskega panteona, ki bi imel pomembno vlogo pri razvijanju in utrjevanju narodne zavesti, ni bila nikoli izvedena v prvotno zamišljenem obsegu. Kot fragment teh velikopoteznih idej je bilo naposled urejeno Navje, od predvidenega škofijskega kompleksa pa je bilo zgrajeno le Baragovo semenišče.<sup>44</sup>

Plečnikov načrt za ureditev »Parka zaslužnih mož«, poimenovanega Navje, je doslej znan le po objavi v časopisu *Slovenec* 31. oktobra 1937.<sup>45</sup> Točna datacija tega neohranjenega načrta ni znana, kot navaja Piškurjeva, pa je bil potrjen julija 1937.<sup>46</sup> Podatki v arhivskem gradivu kažejo, da so z ureditvenimi deli pričeli vsaj že v prvi polovici tega meseca.<sup>47</sup> Vodil jih je arhitekt Ivo Spinčič (1903–1985),<sup>48</sup> ki je bil v letih 1927–1945 ljubljanski mestni arhitekt. Tudi Spinčičevi izvedbeni načrti niso ohranjeni oziroma jih ne poznamo. Še manj je doslej znanega o zasnovi in izvedbi vegetacijskih prvin na Navju. Saditvena dela naj bi vodil Anton Lap (1894–1971), od leta 1933 ravnatelj Mestne vrtnarije v Ljubljani.<sup>49</sup> Lap je s Plečnikom sodeloval pri več ureditvah mestnih zelenih površin, med drugim Tivolija, Rožnika, grajskega griča, Kongresnega trga in Miklošičevega parka, ter pri zasajanju mestnih drevoredov in nasadov. Toda arhivskih podatkov o zasaditvenih načrtih, popisih, nabavah ter sadilnih delih ni. Tako je bilo treba pr-

<sup>42</sup> ZAL, LJU 489, fasc. 2284, sestavek z naslovom »Gaj zaslužnih«, nedatiran.

<sup>43</sup> MGML, Plečnikova zbirka, mapa Urbanizem Bežigrad, načrt PZ 6156. Načrt je nastal leta 1932, naslednje leto pa je bil objavljen v reviji *Dom in svet*, s pripisom: Slavnostno pokopališče pri sv. Krištofu in regulacije njegove okolice. Gl. Stele, Hram slave, str. 50.

<sup>44</sup> Baragovo semenišče so pričeli graditi leta 1938. O Plečnikovih idejah izgradnje Hrama slave in ureditve panteona zaslužnih Slovencev ter okoliščinah, zaradi katerih niso bile realizirane, piše Franci Lazarini v prispevku »Prekrasni arhitektov sen o našem Pantheonu«.

<sup>45</sup> *Slovenec*, 31. 10. 1937, str. 16, »Novo urejeno pokopališče zaslužnih slovenskih mož pri Sv. Krištofu«.

<sup>46</sup> Piškur in Žitko, *Ljubljansko Navje*, str. 14.

<sup>47</sup> ZAL, LJU 489, fasc. 2284, Uradno poročilo z dne 15. julija 1938.

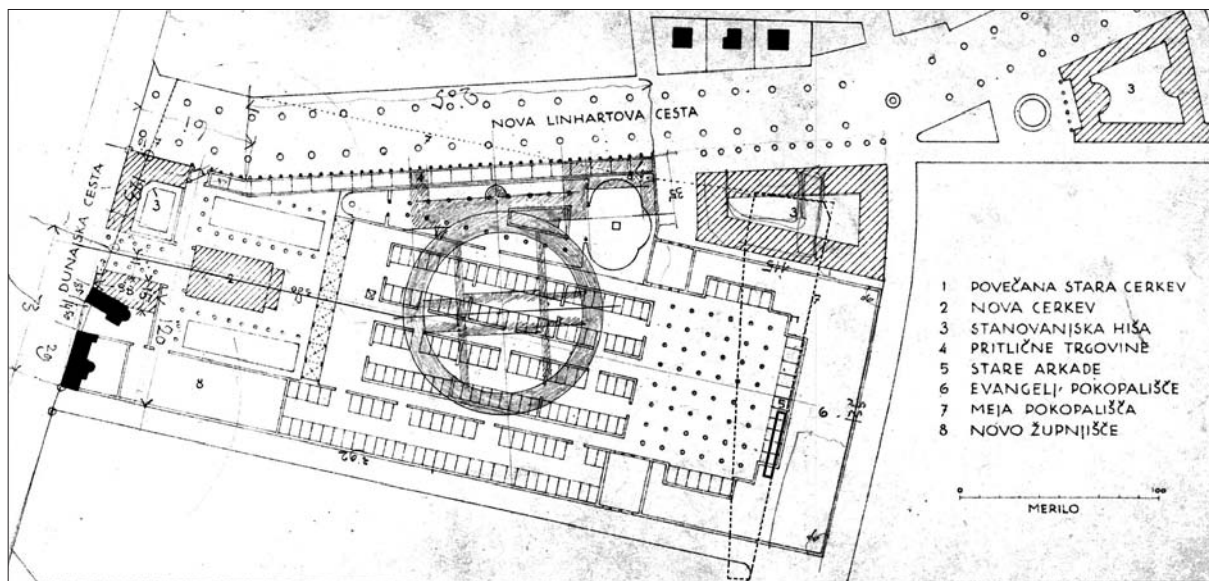
<sup>48</sup> Mušič, »Spinčič, Ivo (1903–1985)«.

<sup>49</sup> Adamič, »Lap, Anton,« str. 98.

<sup>39</sup> Leta 1857 je bil odprt odsek Južne železnice od Ljubljane do Trsta.

<sup>40</sup> Valenčič, *Gradbeni razvoj Ljubljane*, str. 136.

<sup>41</sup> Piškur in Žitko, *Ljubljansko Navje*, str. 7–10.



*Plečnikov načrt Slavnostnega pokopališča z arkadnim zaključkom in Hramom slave ter naknadno vrisanim Baragovim semeniščem. S črtkano črto je prikazano današnje območje Navja, pravokotnik s polno črto pa označuje lokacijo Arkad (MGML, Plečnikova zbirka, mapa Urbanizem Bežigrad, načrt PZ 6156).*

votno, dejansko realizirano oblikovno zasnovo Navja rekonstruirati na podlagi preučitve drugih arhivskih virov, rezultatov raziskav in sondaž na terenu, prav tako pa z uporabo drugih prostorsko analitičnih ter arborističnih metod.<sup>50</sup>

Plečnik je vsaj že od leta 1927, ko je vodji mestnega gradbenega urada Matku Prelovšku predlagal preureditev pokopališča pri cerkvi sv. Krištofa v »slavnostno počivališče znanih mož«, <sup>51</sup> razvijal idejo ureditve nacionalnega panteona na tej mikrolokaciji. V raziskavi pa se je izkazalo, da je v ključnih načrtih za ureditev širšega območja pokopališča pri cerkvi sv. Krištofa vseskozi ohranjal arkadni objekt na vzhodnem robu pokopališkega prostora. V regulacijskem načrtu za Svetokriški okraj iz leta 1928<sup>52</sup> je namreč pokopališče preoblikoval v reprezentativni parkovni prostor, v okviru katerega v zaključku parterja, na vzhodnem robu, ohranja oziroma nadgrajuje potezo obstoječih Arkad. Tudi v kasnejšem načrtu za že omenjeni slavnostni pokopališki kompleks s Hramom slave iz leta 1932 je Plečnik arkadni objekt vključil v načrtovano zasnovo. Kot navaja Stele, »bi se

ohranile sedanje grobne arkade, pravokotno nanje pa bi stale ob straneh nove arkade. Pravokotni prostor med njimi pa bi bil zasajen kot gaj.«<sup>53</sup> Arhitekt je »Stare arkade«, kot so imenovane na načrtu, podaljšal in pravokotno na vsaki strani dodal še po en arkadni niz. S tem bi objekt monumentaliziral in obenem oblikovno približal motivu campo santo.

### Arkade v Plečnikovem »Gaju zaslužnih mož«

Iz arhivskih dokumentov izvemo, da so bila ob urejanju Navja v letih 1937 in 1938 na vzhodnem delu opuščene mestnega pokopališča najprej izvedena obnovitvena dela, ki so obsegala predvsem popravilo arkadnega objekta.<sup>54</sup> Zidarska dela na Arkadah je opravilo podjetje ljubljanskega stavbnega podjetnika Matka Curka (1885–1953),<sup>55</sup> ki je izvajalo gradbena dela pri več pomembnih Plečnikovih

<sup>53</sup> Stele, Hram slave, str. 66.

<sup>54</sup> ZAL, LJU 493, fasc. 156, Ureditev grobov zaslužnih mož pri sv. Krištofu »Navje«, Poročilo z dne 25. junija 1937.

<sup>55</sup> ZAL, LJU 493, fasc. 156, Ureditev grobov zaslužnih mož pri sv. Krištofu »Navje«, Poročilo z dne 17. marca 1938. Matko Curk je vodil enega najpomembnejših gradbenih podjetij pri nas, ki je v času urejanja Navja zaposlovalo tudi več kot 250 ljudi (Kobilica in Studen, *Volja do dela je bogastvo*, str. 17). Curkovo podjetje je zgradilo več ključnih Plečnikovih arhitekturnih stvaritev, med drugim kraljevi lovski dvorec v Kamniški Bistrici (1933), cerkev sv. Mihaela na Barju (1937–1940), Narodno in univerzitetno knjižnico (1936–1941), kompleksa tržnic (1940–1942) in zapornic na Ljubljani ob Cukrarni (1939–1944), pa tudi Vrt vseh svetih na Žalah (1938–1940) (Studen, »Curk, Matko (1885–1953)«. Še nezichran vir podatkov za preučevanje Plečnikove arhitekture je ohranjen Curkov poslovni dnevnik, ki zajema čas od leta 1885 (zapisi po spominu) do 1943. Dnevnik je v zasebni hrambi.

<sup>50</sup> Prispevek o ugotovitvah glede zasaditve Navja kot dela Plečnikove prostorske zasnove in o njegovih oblikovalskih prijemih na tej mikrolokaciji zahteva širšo razpravo in je v pripravi. Prelovšek, *Jože Plečnik*, str. 3. Prepis Plečnikovega pisma Matku Prelovšku, datiranega dne 6. januarja 1927, je objavljen v Gostiša (ur.), *Arhitekt Jože Plečnik*, str. 116.

<sup>52</sup> MGML, Plečnikova zbirka, mapa Urbanizem Bežigrad, načrt PZ 6230. Plečnik je načrt regulacije Svetokriškega okraja izdelal leta 1928, z obrazložitvijo osnovne ideje pa je bil v reviji *Dom in svet* objavljen naslednje leto (Jožef Plečnik: Studija regulacije, str. 91). Podrobno o Plečnikovem urbanizmu (o velikopoteznih mestnih regulacijah in ureditvah posamičnih mikrolokacij) piše Stabenow, *Jože Plečnik, Städtebau*.



*Pogled na Arkade po Plečnikovi prenovi (ZAL, LJU 342, fotografija A5-084-016).*

objektih in ureditvah. Natančnih arhivskih podatkov o tem, kaj vse je obsegala prenova Navja po Plečnikovi načrtih oziroma navodilih, ni, je pa mogoče vsaj o posegih na Arkadah na podlagi primerjave že omenjenih fotografij Arkad Petra Nagliča iz leta 1934 ter fotografij iz časa med prenovno in tik po njej<sup>56</sup> s precejšnjo gotovostjo sklepati.

Očitno je, da so obnovitvena dela obsegala tudi posege, ki so bistveno spremenili tedanjo podobo, pa tudi pomen objekta. Ob Plečnikovi prenovi je bil objekt v duhu »bele antike« v celoti prepleškan belo, tako zunaj kot znotraj.<sup>57</sup> Hkrati je bila izvedena še ena sprememba, ki je bistveno vplivala na podobo

in percepcijo Arkad. Do tedaj sta bili stranski fasadi objekta pozidani, ometani in brez dodatnih arhitekturnih členitev. Plečnik ju je predrl in okrasil, nekatere členitve in ornamentacijo pa prevzel s pročelja. Na južni stranici se v veliki meri ponovi členitev enega segmenta Arkad: profiliran lok nad polpilastru, friz s triglifi ter kockasti friz. Pod dvokapnico pa je oblikovan timpanon. Tudi severna stranica je poslej členjena. Vogal oblikuje nekdanji skrajno severni polsteber, ki je bil domodeliran v tričetrtinskega, lok je oprt na pilastra, tudi profilirani zidec in kockasti friz sta podaljšana preko vogala na to stranico. Za razliko od členitve južne fasade pa je pod ostrejšem oblikovana večja odprtina, v kateri je lesena strešna konstrukcija razkrita na fasadi. Domnevno je ta odprtina funkcionalnega značaja, zaradi možnosti dostopanja do ostrejša, hkrati pa ima razkriti zaključni leseni element strešne konstrukcije dekorativen in morebiti tudi simbolnen značaj. Najverjetneje je ta vizura v razkrito drobovje strehe tudi narekovala drugačno oblikovanje konstrukcije ostrejša tako v prvem, severnem segmentu kot v osrednjem in južnem delu.<sup>58</sup>

<sup>56</sup> To so fotografije iz leta 1938, ki jih hranita Zgodovinski arhiv Ljubljana (ZAL, LJU 342, A5-084-012, A5-084-014, A5-084-086 (med prenovno) in A3-181-039, A3-181-041, A3-181-043, A3-181-044 (po prenovi)) in Slovenski etnografski muzej (SEM, F1938\_2\_42\_014, F1938\_2\_42\_015, F\_1938\_42\_016 (po prenovi)).

<sup>57</sup> Gre za zmotno predstavo o antični arhitekturi in plastiki, ki naj bi bili beli oziroma namenoma brez polihromacije. Tako imenovani kult beline oziroma povezovanje beline z lepoto in naprednostjo družbe izhaja iz prepričanja, da gre za estetski izraz, povezan z identiteto zahodne civilizacije in odsevajoč njeno racionalnost – v nasprotju z živopisanim vzhodnjaškim umetnostnim izrazom. Ta v arhitekturi vztraja preko klasicizma vse do poglobitvenih teoretičnih osnov modernizma in najbolj ikoničnih arhitekturnih stvaritev 20. stoletja.

<sup>58</sup> Domneva je osnovana na predpostavki, da je bilo novo ostrešje ob eni od poznejših prenov izvedeno enako, kot ga je zasnoval Plečnik.

Plečnik je ob predelavi Arkad zaradi preboja severne in južne stranice loži podobno strukturo spremenil v transparentno in prehodno stebriščno arhitekturno potezo. Posledično so bili omogočeni pogledi vzdolž objekta, vizualna prepreka v ozkem in dolgem prostoru pa je bila odstranjena. Hkrati je s ponovitvijo arhitekturne členitve na južni in severni strani ter oblikovanjem sekundarnih reprezentančnih fasad objekt prilagodil novi smeri dostopa in vizur. Arkade so bile namreč izvorno zgrajene ob vzhodnem zidu pokopališča pri cerkvi sv. Krištofa in tako locirane nasproti glavnemu vhodu, na osi vzhod–zahod. Osrednji dostop do objekta je bil po osi z zahodne strani, s tem so bili pogledi na objekt usmerjeni zgolj na zahodno fasado. Z ureditvijo Navja pa je Plečnik zaradi spremenjenega prostorskega konteksta in ozke parcele vzpostavil novo glavno prostorsko os, ki je potekala po načrtu sprva v smeri sever–jug. Še več, z okrnjeno dejansko izvedbo spominskega pokopališča, brez dela z evangeličanskim pokopališčem, pa se je preobrnila tudi smer te osi. Glavna vstopna poteza na Navje, ki je bila sprva zasnovana s severa z nove Linhartove ceste, je s tem postal južni portal kot vstop z Vilharjeve ceste. S spremembo osi ter dostopanja se je spremenila tudi prostorska vloga Arkad. Tako mimo linearne arkadne poteze dostopamo predvsem z južne strani. Arhitekt je objekt navezal na geometrijsko zasnovano parkovno ureditev v slogu arhitektonskega vrta.

V notranjščini so bili ob Plečnikovi prenovi razporejeni nagrobni spomeniki, katerih lokacije so do danes ostale nespremenjene. Nagrobni spomeniki so posvečeni pomembnim osebnostim iz slovenske kulturne zgodovine, med drugim Valentinu Vodniku, Matiji Čopu, Josipu Jurčiču, Ivanu Groharju ter v kapelici tik ob Arkadah Antonu Tomažu Linhartu. V segmentu, kjer je bil tedaj v vzhodno steno vzidan ločno zaključen relief s figuro angela,<sup>59</sup> je bil leta 1940, kot zadnji nagrobni spomenik na Navju, postavljen še nagrobnik dr. Antona Korošca in dr. Franca Kulovca. Za spomenik v obliki talne nagrobne plošče, ki je del neizvedene ambiciozne zasnove, nastajajoče v več fazah, je načrte izdelal sam Plečnik.<sup>60</sup>

Prenova Arkad je bila večinoma končana do sredine marca 1938, v načrtu je bilo le še dokončanje novega ometa in tlaka med grobnicami. Površina je bila na novo tlakovana s kamnitimi ploščami in pokrovi grobnic. Tlakovana sta bila tudi oba podesta pred južnim in severnim vstopom pod Arkade. S sten in stropa so bili odstranjeni kovinski in drugi dekorativni elementi ter kovane ograje. Tedaj so že bili s širšega območja nekdanjega pokopališča na Navje preneseni skoraj vsi spomeniki oziroma nagrobni ka-

mni, niso pa še bili vsi postavljeni na izbrana mesta. Poleg postavitve in popravila nagrobnikov sta bila v načrtu še dokončna ekshumacija posmrtnih ostankov in njihov prenos v grobnice.<sup>61</sup> Pokopališče je bilo s svečanostjo in nagovorom župana<sup>62</sup> odprto 30. oktobra 1938.

## Zaključek

Analiza odkritega originalnega načrta Arkad iz leta 1865, ki smo ga pripisali mestnemu stavbnemu nadzorniku Francu Pollaku, je pokazala, da je bil na ljubljanskem mestnem pokopališču načrtovan monumentalni arkadni objekt, ki bi obdajal pokopališki prostor. Načrt prikazuje arhitekturo, ki sestoji iz niza arkad ob poudarjenem osrednjem rizalitu. Arkadni segmenti se nadaljujejo proti severu in preko vogalnega segmenta vzdolž južnega pokopališkega zidu. Izkazalo se je, da je šlo v primeru ljubljanskih Arkad za eno zgodnejših velikopoteznih pokopaliških zasnov v habsburški monarhiji. Arkade na dunajskem, graškem in zagrebškem pokopališču so bile zgrajene več let oziroma desetletij kasneje. Še več, arhivski dokumenti in primerjalna analiza so pokazali, da je treba arhitekturne vzore iskati v monumentalni pokopališki arhitekturi severnoitalijanskih pokopališč iz prve polovice 19. stoletja tipa campo santo. Nikoli realizirana velikopotezna zasnova je bila dejansko načrtovana kot razširitev arkad, sicer v neznanem obsegu, ki so bile glede na spisovno gradivo zgrajene že leta 1864. Do danes ohranjeni arkadni segmenti z asimetrično umeščenim rizalitom na južni strani so bili prvotno poslikani. V sondažnih raziskavah so bile med drugim odkrite šablonske poslikave, marmorino z bordurami in poslikava božjega očesa v timpanonu. Za Arkade se v literaturi pogosto uporablja pejorativen izraz (arkadna) »lopa«. Ob dejstvu, da gre za eno maloštevilnih še ohranjenih klasicističnih arhitektur v Sloveniji, pa nova dognanja arkadni objekt umeščajo med pomembnejše arhitekture 19. stoletja na Slovenskem.

Ko je bilo v letih 1937 in 1938 po Plečnikovih načrtih ob vzhodnem pokopališkem zidu opuščena pokopališča pri cerkvi sv. Krištofa urejeno »pokopališče zaslužnih«, imenovano Navje, so bili pod okrilje »Starih arkad« namesto nemških meščanskih in plemiških nagrobnikov v spremenjenih zgodovinskih razmerah umeščeni nagrobni spomeniki pomembnih osebnosti slovenske kulturne zgodovine. V raziskavi je bilo ugotovljeno, da je Plečnik na Arkadah, poslej v novem oplesku v duhu »bele antike«, izvedel več arhitekturnih intervencij, ki so izhajale iz spremenjene prostorske situacije. S prebojem severne in južne stranice je objekt spremenil v transparentno in pre-

<sup>59</sup> Relief, ki je fragment neznanega nagrobnika, domnevno iz 80. let 19. stoletja, je razviden na fotografiji najverjetneje iz časa kmalu po ureditvi Navja (ZAL, LJU 342, fotografija A5-084-018).

<sup>60</sup> Krečič, Zgodba o Plečnikovih načrtih.

<sup>61</sup> ZAL, LJU 493, fasc. 156, Ureditev grobov zaslužnih mož pri sv. Krištofu »Navje«, Poročilo z dne 17. marca 1938.

<sup>62</sup> Adlešič, Županov govor, str. 244.

hodno stebriščno strukturo ter tako ukinil vizualno prepreko v ozkem in dolgem prostoru. Obenem je s ponovitvijo arhitekturne členitve pročelja na južni in severni, doslej neokrašeni strani oblikoval sekundarni reprezentančni fasadi ter s tem objekt prilagodil novi smeri dostopa in vizur.

Z izjemnimi oblikovnimi prijemi in občutkom za prostor je Plečnik ustvaril karseda reprezentančno ureditev na majhnem in specifično oblikovanem prostoru. Vprašanje je, ali je France Stele poznal velikopotezni načrt ljubljanskih Arkad, pod katerim se je podpisal Pollak. Stele je namreč leta 1933, ob predstavitvi Plečnikovega načrta za Hram slave, zapisal,<sup>63</sup> da »(...) nimamo reprezentativnega narodnega grobišča, (...) kamor bi tujca s ponosom lahko peljali in kramljali ž njim o naši kulturni zgodovini v senci svojega 'hrama slave', kakor more Čeh na višehradskem pokopališču v Pragi, kakor te Poljak s svetim spoštovanjem vodi v grobnice na Wawelu ali pod cerkvijo na Škalki, ali Hrvat pod arkade svojega Mirogoja itd.« Če je bil Višegrad kot poslednje počivališče najpomembnejših osebnosti češke kulture, umetnosti, znanosti in tehnologije med vzori za idejo nacionalnega pietetnega prostora, posvečenega za služnim sonarodnjakom,<sup>64</sup> se kot formalna vzporednica ureditvi z arkadno pokopališko arhitekturo na načrtu za Slavnostno pokopališče iz leta 1932 kaže tip pokopališča campo santo. S tega vidika lahko do določene mere vzorejamo Pollakovo in Plečnikovo oblikovanje pokopališkega prostora na tej mikrolokaciji. Pollak kot zgled za ljubljanske Arkade izrecno navaja italijanska pokopališča monumentalnega videza – ta formalno izhajajo iz tipa campo santo. Oblikovna sorodnost takim pokopališkim ureditvam je razvidna v Plečnikovem načrtu za Slavnostno pokopališče s Hramom slave iz leta 1932, katerega skromni relikv je z vidika kontinuitete njegove ideje nacionalnega panteona prav pokopališče Navje. Ideja nacionalnega panteona je bila sicer pogosta arhitekturna naloga v 19. in začetku 20. stoletja, obravnavana med drugim tudi v šoli Plečnikovega učitelja Otta Wagnerja. Še več, tudi Plečnikov učenec Edward Ravnikar, ki je v njegovem seminarju risal načrt za Slavnostno pokopališče in za samo cerkev Hram slave,<sup>65</sup> je kasneje to idejo, v sicer spremenjenih družbeno-političnih razmerah, ponovno uporabil pri

snovanju prostora ob Ljudski skupščini oziroma Trga revolucije.

V desetletjih po drugi svetovni vojni se je parkovna zasnova Navja zabilasala, številni spomeniki so bili degradirani, Arkade pa so doživele več valov propadanja in obnov. Novo vedenje o enem izmed ključnih nacionalnih pietetnih prostorov pa je bistveno za ustrezno prenovo tega dragocenega kulturnega spomenika in njegovo uvrstitev med pomembne elemente Plečnikove Ljubljane.

## VIRI IN LITERATURA

### ARHIVSKI VIRI

ARS – Arhiv Republike Slovenije  
AS 176, Franciscejski kataster za Kranjsko  
AS 1086, Zbirka filmov

MGML – Muzej in galerije mesta Ljubljane  
Plečnikova zbirka, mapa Urbanizem Bežigrad

Muzej novejšje zgodovine Slovenije  
Fototeka

NŠAL – Nadškofjski arhiv Ljubljana  
ŠAL/ŽA (Župnijski arhiv), Ljubljana – Sv. Peter, spisi, škatla 10/I–2a, 15, fasc. G, Podružnica sv. Krištof.

SEM – Slovenski etnografski muzej  
Fotografska zbirka Petra Nagliča

ZAL – Zgodovinski arhiv Ljubljana  
LJU 342, Zbirka fotografij  
LJU 489, Mesto Ljubljana, splošna mestna registratura  
LJU 493, Mesto Ljubljana, gradbena registratura

### ČASOPISI

*Slovenec*, 1937.

### LITERATURA

Adamič, France: »Anton Lap«. *Enciklopedija Slovenije*, 6. zvezek. Ljubljana: Mladinska knjiga, 1992, str. 98.

Adlešič, Juro: »Županov govor ob otvoritvi Navja«. *Kronika slovenskih mest* 5, 1938, str. 244.

Aries, Phillippe: *Western Attitudes toward Death from the Middle Ages to the Present*. London: John Hopkins University Press, 1974.

Bajuk, Marko: *Vodnik po ljubljanskih pokopališčih*. Ljubljana: Jugoslovanska knjigarna, 1930.

Colvin, Howard: *Architecture and the After-life*. New Haven: Yale University Press, 1991.

<sup>63</sup> Stele, Hram slave, str. 71.

<sup>64</sup> Prelovšek, *Arhitektura večnosti*, str. 365.

<sup>65</sup> Stele, Hram slave, str. 5. Ravnikar je leta 1958 idejo panteona vključil v natečajno rešitev zazidave okolice objekta Ljudske skupščine, današnje stavbe parlamenta, v kateri je na vzhodnem delu novega Skupščinskega trga predvidel postavitev portika z reliefnim frizom s tematiko NOB, panteon zaslužnih ter hram z nacionalnimi spomeniki. Podobno je v zmagovalnem natečajnem predlogu za novi Trg revolucije leta 1960 Ravnikar z umestitvijo vrste manjših spomeniških objektov na trgu oblikoval »cono nacionalne pietete«. Oba natečajna predloga sta bila objavljena v reviji *Arhitekt* (Mušič, Smrtna obsodba, str. 11; Šlajmer, Natečaj, str. 55).

- Gostiša, Lojze (ur.): *Arhitekt Jože Plečnik (1872–1957): Razstava v Ljubljani 1986*. Ljubljana: Delavska enotnost, 1986.
- Happe, Barbara: *Die Entwicklung der deutschen Friedhöfe von der Reformation bis 1870*. Tübingen: Vereinigung für Volkskunde, 1991.
- Jožef Plečnik: Studija regulacije severnega dela Ljubljane. Risal Vinko Glanz. *Dom in svet* 42, 1929, št. 3, str. 91.
- Kobilica, Katarina in Studen, Andrej: *Volja do dela je bogastvo: mikrozgodovinska studija o ljubljanskem stavbnem podjetniku Matku Curku (1885–1953) in njegovi družini*. Ljubljana: Založba Nova revija, 1999.
- Kolnberger, Thomas: Cemeteries and urban form: historico-geographical approach. *Journal of Urban Morphology* 22, 2018, str. 119–139.
- Krečič, Peter: Zgodba o Plečnikovih načrtih za nagrobnik Antona Korošca in Franca Kulovca: Polemični posmeh mogočnima. *Dnevnik*, 24. 9. 2016 (<https://www.dnevnik.si/1042751582> (december 2019)).
- Krečič, Peter: *Jože Plečnik*. Ljubljana: DZS, 1992.
- Laqueur, Thomas W.: *The work of the dead*. Princeton: Princeton University Press, 2015.
- Lavrič, Ana: Ljubljanska cerkev sv. Krištofa za Bežigradom. *Kronika* 60, 2012, str. 7–22.
- Lazarini, Franci: »Prekrasni arhitektov sen o našem Pantheonu«. Plečnikovi neuresničeni načrti za slavnostno pokopališče zaslužnih Slovencev. *Studia universitatis hereditatis* 7, 2019, str. 63–77.
- Malone, Hannah: *Architecture, Death and Nationhood. Monumental Cemeteries of Nineteenth-Century Italy*. New York: Routledge, 2017.
- Mole, Rudolf: Navje. *Naš Bežigrad v luči zgodovine, kulture, gospodarstva* (ur. Vilko Fajdiga in France Jesenovec). Ljubljana: Stavbna zadruga »Bežigradski dom«, 1940, str. 72–78.
- Mühlböck, C. Rudolph: *Baugesetz-Sammlung aller in den k. k. österreichischen Staaten von dem Jahre 1793 bis 1850 ergangenen Baurerordnungen oder Bauvorschriften für alle politischen und Justizbehörden, Magistrate, Gemeinden, Ingenieure, Architekten, Baubeamten, Baumeister, Bauherren*. Wien: Greß, 1852.
- Mušič, Marjan: »Spinčič, Ivo (1903–1985)«. *Slovenska biografija*. Ljubljana: Slovenska akademija znanosti in umetnosti, Znanstvenoraziskovalni center SAZU, 2013. Pridobljeno: decembra 2019. <http://www.slovenska-biografija.si/oseba/sbi597371/#slovenski-biografski-leksikon>.
- Mušič, Vladimir: Smrtna obsodba plemenite hiše. *Arhitekt* 23, 1958, str. 7–12.
- Piškur, Milena in Žitko, Sonja: *Ljubljansko Navje*. Ljubljana: DZS, 1997.
- Prelovšek, Damjan: *Jože Plečnik. Arhitektura večnosti*. Ljubljana: Založba ZRC, 2017.
- Sapač, Igor in Lazarini, Franci: *Arhitektura 19. stoletja na Slovenskem*. Ljubljana: Muzej za arhitekturo in oblikovanje in Fakulteta za arhitekturo, 2015.
- Saria, Balduin: Bežigrad v starem veku. *Naš Bežigrad v luči zgodovine, kulture, gospodarstva* (ur. Vilko Fajdiga in France Jesenovec). Ljubljana: Stavbna zadruga »Bežigradski dom«, 1940, str. 19–25.
- Simonič Korošak, Tanja in Potočnik, Tina: *Konservatorski načrt za pokopališče Navje. EŠD 383, Ljubljana – Pokopališče Navje. Mapa 1*. Elaborat. Maribor, 2020, tipkopis.
- Šlajmer, Marko: Natečaj za ureditev novega trga revolucije v Ljubljani 1960. *Arhitekt*, 4, 1960, str. 54–58.
- Simonič Korošak, Tanja in Štefanec, Ines in Grmovšek, Tanja in Berden, Katja: *Staro mestno pokopališče – Spominski park Ptuj: prenova. Načrt krajinske arhitekture. Projekt za izvedbo*. Maribor: Studio TSK Oblikovanje krajine, Tanja Simonič Korošak, s. p., 2016.
- Stabenow, Jörg: *Jože Plečnik. Städtebau im Schatten der Moderne*. Wiesbaden: Vieweg, 1996.
- Stele, France: Hram slave pri sv. Krištofu. *Dom in svet* 46, št. 1–2, 1933, str. 50, 64–71.
- Stele, France: Veliki načrti. *Naš Bežigrad v luči zgodovine, kulture, gospodarstva* (ur. Vilko Fajdiga in France Jesenovec). Ljubljana: Stavbna zadruga »Bežigradski dom«, 1940, str. 44–55.
- Steska, Viktor: Iz nekdanjih dni. *Naš Bežigrad v luči zgodovine, kulture, gospodarstva* (ur. Vilko Fajdiga in France Jesenovec). Ljubljana: Stavbna zadruga »Bežigradski dom«, 1940, str. 25–31.
- Studen, Andrej: »Curk, Matko (1885–1953)«. *Slovenska biografija*. Ljubljana: Slovenska akademija znanosti in umetnosti, Znanstvenoraziskovalni center SAZU, 2013. Pridobljeno decembra 2019. <http://www.slovenska-biografija.si/oseba/sbi1021040/#novi-slovenski-biografski-leksikon>.
- Valencič, Vlado: Gradbeni razvoj Ljubljane od dograditve južne železnice do potresa leta 1895. *Kronika* 9, 1961, str. 135–144.
- Worpole, Ken: *Last Landscapes. The Architecture of the Cemetery in the West*. London: Reaktion Books, 2003.
- Ziesemer, John: Friedhöfe als Bauaufgabe im 19. Jahrhundert, dargestellt an Beispielen aus Deutschland und Österreich. *Der bürgerliche Tod. Städtische Bestattungskultur von der Aufklärung bis zum frühen 20. Jahrhundert. ICOMOS – Hefte des Deutschen Nationalkomitees* 44, 2007, str. 95–105.

## SPLETNE STRANI

Tretja vojaška izmera Avstro-Ogrske monarhije, kartirana v merilu 1 : 25000 (1869–1887): <https://mapire.eu/en/map/thirdsurvey25000/?bbox=1612532.9853919665%2C5789712.989724021%2C1616154.1896069767%2C5790907.318290977&map-list=1&layers=129>.




---

 S U M M A R Y
 

---

**Arcades in the Navje Memorial Park. Monumental cemetery architecture of the nineteenth century and Plečnik's reconstruction**

In the nineteenth century, a classical arcade structure was erected in the eastern edge of the cemetery next to the Church of St. Christopher in Ljubljana, which has been preserved as part of the Navje Cemetery designed by the architect Jože Plečnik. The article presents new knowledge about the architectural history and original appearance of the Arcades, obtained from the study of the newly discovered original design of the Arcades from 1865, textual archival materials, historical photographs, as well as the results of sounding studies and a spatial analysis. Based on textual materials, it has been concluded that the construction already commenced in 1864, according to a design most likely drawn by the city construction supervisor Franc Pollak. It is the design of a structure consisting of a series of arcades running to the left and right of the accentuated central avant-corps. Whereas the arcade segments on the left most likely continue towards the north, those to the right or, rather, the south, continue around the corner segment and along the southern cemetery wall. As opposed to the envisaged monumental cemetery architecture, only eight arcade segments were constructed to the left of the expanded end cluster with a considerably modified avant-corps.

The Ljubljana Arcades turned out to be one of the earliest grandiose cemetery designs in the Hab-

sburg Monarchy. Not only that, as the comparative analysis shows, architectural examples should be sought in the monumental cemetery architecture based on north Italian cemeteries of the campo santo type from the first half of the nineteenth century. The sounding studies further revealed that the structure was originally decorated with a vivid, multi-colour painting on the façade and in the interior. The new knowledge places the Arcades among the most important nineteenth-century architectures in the Slovenian territory.

After the cemetery was closed in the early twentieth century, the narrow belt along the eastern cemetery wall was in 1937 and 1938 transformed into Navje, "the pantheon of the meritorious", designed by Jože Plečnik, and the tombstones of the prominent representatives of Slovenian cultural history were moved under the "old arcades". The research has shown that Plečnik unified the Arcades' colour scheme in the spirit of "white Antiquity", adapted them to the modified spatial situation using various architectural interventions, and brought them into conformity with the memorial park's geometric design. In the decades following the Second World War, the park's design was lost, many monuments were degraded, and the Arcades experienced several waves of destruction and restoration. The new knowledge about the design and original appearance of the Arcades, as well as about the dynamic changes to the place of reverence under discussion is therefore of crucial importance for a proper reconstruction of this invaluable cultural monument. The presented results are part of the research performed within the framework of preparation of the Navje Cemetery Conservation Plan.