

V dolini pod visokimi vrhovi

Bovec z okolico

✍ Bor Šumrada

Bovška kotlina FOTO: LADO MRAKIČ

Bovec je mestece pod južnim pobočjem Rombona ob severnem robu Bovške kotline. Čeprav premore le dobrih tisoč petsto prebivalcev, je pomembno turistično središče, kjer nam ob večdnevnem obisku zagotovo ne bo zmanjkalo idej, kam se podati. Ob venčku velikanov Julijskih Alp, kamor se lahko podamo prav iz Bovške kotline, lahko v Bovcu in njegovi okolici najdemo veliko število raznovrstnih naravnih znamenitosti in se preizkusimo v mnogih adrenalinskih športih.

GEOGRAFSKI PREGLED OBMOČJA

V Bovško kotlino na vzhodni strani iz ozke doline Trente med znanima bovškima vrhovoma Svinjakom (1653 m) na severni in Javorščkom (1557 m) na južni strani priteče ena najpomembnejših in najlepših slovenskih rek, Soča. Med prečkanjem kotline se ji pridružijo manjši potoki, nato pa Soča na jugozahodni strani ob stiku z Učjo v srpeniško-žagarski kotanji nadaljuje svojo pot proti jugu. Še ena pomembna in prav

tako lepa reka priteče s severa, in sicer Koritnica, ki v Bovško kotlino pride med visokim Rombonom (2208 m) na zahodu in Svinjakom na vzhodu. S Sočo se združita prav v Bovški kotlini, malo južneje od vasice Kal - Koritnica, ki leži le nekaj kilometrov vzhodno od Bovca. V kotlini leži še ena pomembnejša vasica, Čezsoča, katere široka prodišča privabljajo kopalce. Severozahodno stran Bovške kotline omejuje široka visokogorska kraška planota Kaninskega pogorja. Greben, po katerem poteka

tudi državna meja s sosednjo Italijo, od juga proti severu sestavljajo Velika Baba (2148 m), Vrh Laške planje (2448 m) in najvišji Visoki Kanin (2587 m), nato pa proti vzhodu do roba planote, ki jo zaključuje Rombon, Prestreljnik (2499 m), Lopa (2402 m), Hudi vršič (2344 m) in Velika Črnelska špica (2332 m). Ker je Bovec z nadmorsko višino 460 metrov sorazmerno nizko, je do najvišjih vrhov preko dva tisoč metrov višinske razlike, kar od daleč deluje zelo impresivno.

Iz Bovške kotline se poleg že omenjene Trente nadaljuje še nekaj znanih dolin Julijskih Alp. Na severu se proti visokogorskemu prelazu Predel (1156 m) ter Mangartskemu sedlu, najvišjemu prelazu pri nas, na katerega se je mogoče pripeljati z avtom, nadaljuje dolina reke Koritnice. Pri znameniti trdnjavi Kluže se proti vzhodu odcepi dolina Bavščice, ki se na eni strani konča pod mogočnim Bavškim Grintavcem (2347 m) in se na



drugi strani pod južnim pobočjem grebena Loške stene nadaljuje skoraj do Jalovca (2645 m). Malo višje po dolini Koritnice se v zahodni smeri odcepi še stranska dolina Možnice, kjer se na njeni severni strani vzpenja Jerebica (2126 m) z mogočno južno steno. Na njeni južni strani prepadajo vanjo severna stena Rombona in stene vrhov na vzhodni strani Kaninskega pogorja.

BOGAT NABOR NARAVNIH IN KULTURNIH ZNAMENITOSTI

V Bovcu in okolici je poleg mnogih gorniških ciljev tudi veliko drugih znamenitosti, ki nam jih ponuja narava. Gotovo je ena med njimi mogočni slap Boka na jugozahodni strani doline, najbolj vodnat in s 106 metri višine drugi najvišji slap v Sloveniji. Količina

vode niha in je največja v pozni pomladi, ko se s planot Kaninskega pogorja topi sneg in Boko napaja še z dodatno vodo. Takrat se lahko v dolino v samo eni sekundi prevali tudi do sto ton vode. Malo južneje od Boke je med vasicama Žaga in Srpenica potok Sušec z izredno lepo sotesko, kjer najdemo številne tolmuhe, brzice ... Veliko čudovitih potokov je tudi v Trenti, zato predlagam obisk doline Lepene s potokoma Šumnik in Lepenjica ter tolmunov in korit potoka Vrsnik nad vasjo Brvce. V dolini Koritnice pa si lahko ogledamo neštete slapove. Zanimiva so tudi korita Kluže – v 70 metrov globoko sotesko pogledamo z mostu pri trdnjavi Kluže.

Poleg naravnih je okolica Bovca bogata tudi s kulturnimi znamenitostmi s pestro izbiro muzejev, cerkva in

Jerebica izpred trdnjave Kluže FOTO: BOR ŠUMRADA

TRDNJAVA KLUŽE

Trdnjava v Klužah z izjemno zgodovinsko vrednostjo leži ob sotočju reke Koritnice ter potoka Šumnika. Sestavljata jo dva objekta. Spodaj, ob cesti, je glavna trdnjava, zgoraj, nad cesto, pa zgornja Hermannova trdnjava, ki so jo zgradili ob prelomu stoletja, ko so v avstro-ogrskem poveljstvu ugotovili, da spodnja, že dotrajana trdnjava ne bi zdržala večjih napadov. Sama trdnjava je lahko dostopna iz le štiri kilometre oddaljenega Bovca. Zgodovina nastanka seže v 16. stoletje, današnja podoba pa je dobila leta 1882. Njen osrednji del je v obliki kvadrata, na stenah pa so ozke in visoke strelne line. Pot do zgornje trdnjave je najprej vsekana v skalo, nato pa pelje skozi predor. Zgornja trdnjava je bila ob topniškem obstreljevanju v prvi svetovni vojni porušena, medtem ko obcestni spodnji trdnjavi zaradi lege globoko v ozki dolini niso mogli do živega.



spomenikov. Zagotovo je med najbolj znanimi trdnjava Kluže.

KAJ POČETI V OKOLICA BOVCA

Bovec je resnično kraj z raznovrstno ponudbo in možnostmi za preživljanje prostega časa. Poleti so poleg gornišstva in plezanja najpopularnejši vodni športi. Na voljo je mnogo agencij, vse kontakte pa dobite v središču Bovca v turističnoinformacijskem centru. Pozimi je vsekakor na prvem mestu smučanje na Kaninu, ki je bil nedavno povezan z italijansko Sello Neveo. Gondola nas praktično v pol ure iz središča Bovca popelje visoko pod Prestreljenik, kjer prostrane planote Kaninskega pogorja omogočajo odlično smuko.

Vsekakor pa je Bovec poleti odlično izhodišče za zahtevne in manj zahtevne planinske ture. Najmarkantnejši vrh nad njim je vsekakor njegova hišna gora Svinjak. Čeprav je sorazmerno nizek, je vzpon nanj dolg in strm, saj je višinske razlike skorajda 1200 metrov. Z vrha se nam odpre čudovit pogled na vso Bovško kotlino in na velikane začenši z Visokim Kaninom. Drugi, malo lažji razglednik je Javoršček, ki je dostopen po lahki markirani in nemarkirani stezi in prav tako nudi odličen razgled. Kljub skromni višini sta oba deležna prav pogostega obiska.

Iz Bovca se lahko vzpnemo na vse glavne vrhove Kaninskega pogorja, ki kraljuje visoko nad Bovško kotlino na jugu in vzhodu, dolino Rezije na zahodu ter Reklanico in Rabeljsko dolino na severu. Dolge dostope in sestope nam hvaležno olajša žičnica, brez katere je treba premagati preko dva tisoč metrov višinske razlike. Pot nam skrajša in večdnevne ture omogoči Planinski dom Petra Skalarja (2260 m), ki leži slabo uro hoje stran od zgornje D-postaje kabinske žičnice. ◉

Informacije:

Dostop: Bovška kotlina je dostopna s treh koncev: z juga skozi Novo Gorico preko Tolmina in Kobarida in s severa preko mejnega prelaza Predel. Te dve poti sta možni vse leto, medtem ko je tretja možnost iz Kranjske Gore preko Vršiča in Trente v zimskih mesecih zaradi snega in nevarnosti plazov skorajda nemogoča.

Planinska koča: Planinski dom Petra Skalarja, 2260 m, odprt v poletni sezoni, telefon +386 408 297 01, +386 417 226 01.

Literatura: Tine Mihelič: Julijske Alpe. PZS, 2009.

Vladimir Habjan: Brezpotja. Sidarta, 2009.

Igor Jenčič: Slovenija, turnosmučarski vodnik. Sidarta, 2002.

Ingrid Pilz: Čudoviti svet Julijskih Alp. Založba Mladinska knjiga, 1993.

Andrej Stritar: Julijske Alpe – Gore nad Sočo. Sidarta, 2006.

Zemljevidi: Bovec z okolico, 1 : 25.000; Bovec, 1 : 40.000; Triglavski narodni park, 1 : 50.000; Julijske Alpe, zahodni del, 1 : 50.000.



Dom Petra Skalarja in Prestreljeniško okno FOTO: TOMAŽ MAROLT



Visoki Kanin FOTO: BOR SUMRADA



Mavrica nad Svinjakom FOTO: LADO MRAKIČ



Visoki Kanin je najvišja točka Kaninskega pogorja. Če ne bi po njegovih pobočjih potekale žičnice, bi bil vzpon zaradi ogromne višinske razlike zelo dolg, tako pa nam žičnica močno skrajša pot. Pobočja Kanina so prepredena z raznimi brezni, tako da je potrebna previdnost pri gibanju izven markiranih poti. Pot od kabinske žičnice iz

Bovca je najkrajša in najlažja, vseeno pa je ne smemo podcenjevati, saj je greben zahteven, prav tako pa se gibljemo v čisto pravem visokogorju. Z vrha Kanina je čudovit razgled na Jadransko morje, Zahodne Julijce in ostale visoke vrhove Julijskih Alp. Ob lepi vidljivosti seže pogled vse do Dolomitov.



Vrh Visokega Kanina FOTO: OTON NAGLOST

Zahtevnost: Tura je sicer kratka, vendar je potrebna previdnost na izpostavljenih in zavarovanih odsekih. Potrebujemo stabilno vreme.

Oprema: Običajna gorniška oprema, čelada in samovarovalni komplet.

Nadmorska višina: 2587 m

Višina izhodišča: 2202 m

Višinska razlika: približno 400 m
Izhodišče: Spodnja postaja kabinske žičnice na Kanin (WGS84: 46,332578, 13,538789). O urniku obratovanja se pozanimajmo na njihovi internetni strani.

Koča: Dom Petra Skalarja na Kaninu, 2260 m, telefon +386 408 297 01, +386 417 226 01.

Časi: Postaja D kabinske žičnice—vrh Kanina 2–2.30 ure

Sestop 1.30 ure

Skupaj 4 ure

Sezona: Kopna sezona.

Vodniki: Tine Mihelič: Julijske Alpe, PZS, 2009; Ingrid Pilz: Čudoviti svet Julijskih Alp, Založba Mladinska knjiga, 1993; Andrej Stritar: Julijske Alpe – Gore nad Sočo, Sidarta, 2006.

Zemljevidi: Bovec z okolico, 1 : 25.000; Bovec, 1 : 40.000; Triglavski narodni park, 1 : 50.000; Julijske Alpe, zahodni del, 1 : 50.000.

Rombon, 2208 m, od trdnjave Kluže



Rombon s pobočij nad Bavšico FOTO: OTON NAGLOST

Rombon je prostrana gora nad Bovcem z lepim razgledom povsem na vzhodu Kaninske skupine. Gora ima žalostno zgodovino, saj je bilo tukaj eno od središč bojevanja med Avstrijci in Italijani, tako da lahko med vzponom opazimo mnoge ostanke tedanjega časa. Na Rombon vodijo tri poti. Najlažja,

zaradi manjše višinske razlike, vodi od zgornje postaje kabinske žičnice na Kaninu, vendar je kar dolga. Drugi dve sta nekoliko krajši, a z veliko večjo višinsko razliko. Glavna, najbolj znana markirana pot vodi direktno iz Bovca, tukaj opisana pot od trdnjave Kluže pa je bila markirana šele pred kratkim.

Zahtevnost: Tura je zelo dolga, zato moramo biti kondicijsko ustrezno pripravljene. Sedaj je pot markirana, večjih problemov z orientacijo ni, vendar moramo biti previdni v zgornji polovici, saj je steza ponekod slabše vidna. Nekaj previdnosti je zaradi strmega terena treba povsem pod vrhom.

Oprema: Običajna gorniška oprema. Zaradi južne lege priporočam več tekočine.

Nadmorska višina: 2208 m

Višina izhodišča: 530 m

Višinska razlika: približno 1700 m
Izhodišče: Parkirišče pri trdnjavi Kluže, ki je od Bovca oddaljena slabe 4 km (WGS84: 46,361176, 13,589528).

Časi: Kluže—Na Robu 2 uri

Na Robu—vrh 3 ure

Sestop 3–4 ure

Skupaj 8–9 ur

Sezona: Kopna sezona.

Vodniki: Tine Mihelič: Julijske Alpe, PZS, 2009; Ingrid Pilz: Čudoviti svet Julijskih Alp, Založba Mladinska knjiga, 1993; Andrej Stritar: Julijske Alpe – Gore nad Sočo, Sidarta, 2006.

Zemljevidi: Bovec z okolico, 1 : 25.000; Bovec, 1 : 40.000; Triglavski narodni park, 1 : 50.000; Julijske Alpe, zahodni del, 1 : 50.000.



Opis: Od zgornje, D-postaje kabinske žičnice se odpravimo levo v smeri Visokega Kanina. Prečimo gruščnato pobočje, kjer nad sabo zagledamo Prestreljenikovo okno. Vzpne se na neizrazito sedlo pod Hudim vršičem, kjer je razpotje. Nadaljujemo desno, levo je nekaj minut oddaljeni Dom Petra Skalarja. Sedaj prečimo pobočja pod mejnim grebenom. Kmalu se začne nekoliko strmejši in zahtevnejši skalni del do grebena, od koder se nam odpre čudovit razgled. Nadaljujemo po izpostavljenem grebenu ob pomoči varoval. Na grebenu se nam z desne priključi zavarovana pot z italijanske strani, od tod imamo po razglednem grebenu še nekaj korakov do vrha. **Sestop:** Sestopimo po isti poti.

Bor Šumrada



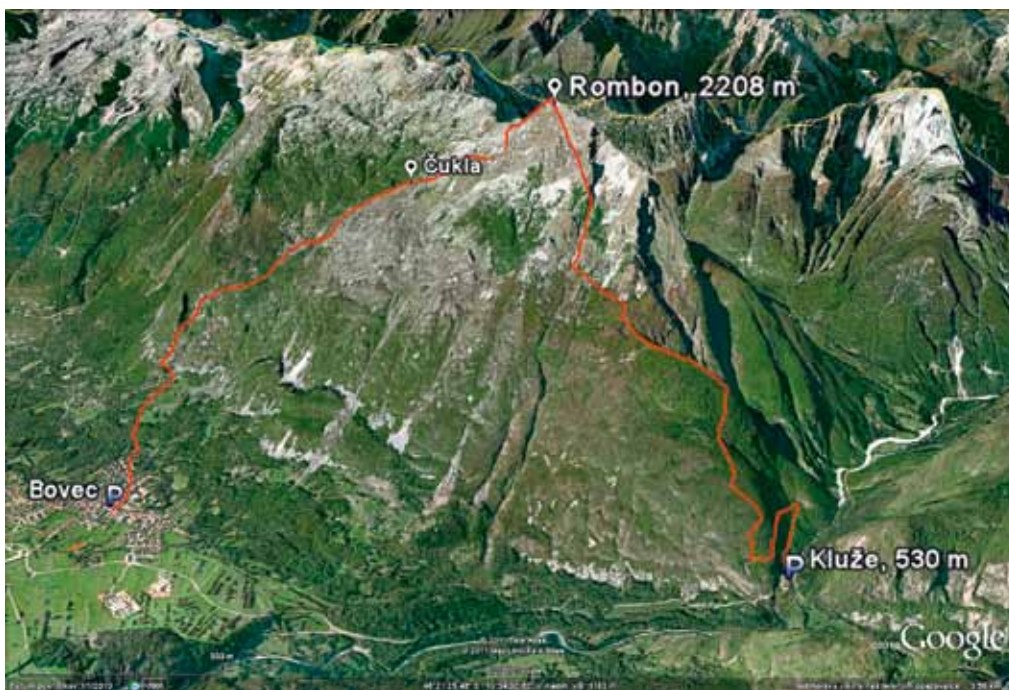
planinskiVESTNIK · OKTOBER 2011

Rombon, 2208 m, od trdnjave Kluže



Opis: S parkirišča pri trdnjavi Kluže se usmerimo na pot, ki je vklesana v skalo (tabla). Kmalu nas široka pot skorajda po ravnem pripelje do začetka starega vojaškega predora, na koncu katerega se vzpnemo proti zgornji trdnjavi Kluže oziroma v smeri kote Na Robu (1313 m). Pot se strmo požene kvišku, vendar se kmalu položi in nas pripelje do zgornje trdnjave Fort Hermann.

Od trdnjave nadaljujemo po strmi poti skozi gozd v smeri Rombona in se držimo oznak za koto Na Robu (1313 m). Po dveh urah skozi gozd pridemo na lepo razgledišče. Malo višje je odcep z oznakami za Rombon. Strmina počasi popušča in pot nas pripelje iz gozda, nato pa postane slabše vidna. Težko sledljiva steza, kjer so nam v pomoč markacije, preči travnata pobočja in nas po neizraziti dolini privede do stika s potjo iz Bovca. Do



vrha ni več daleč. Strmo se povzpne-mo čez kratek skok, nato pa sledimo zmerno strmemu travnatemu pobo-

čju vse do najvišje točke. **Sestop:** Najbolje je sestopiti isti poti. Če sestopimo po markirani poti v

Bovec, si moramo priskrbeti prevoz nazaj do trdnjave.

Bor Šumrada



Svinjak - Bovški Matterhorn FOTO: OTON NAGLOST

Svinjak imenujejo domačini kar Bovški Matterhorn. Resnično spominja na znano švicarsko goro, saj je iz Bovca videti strm in markanten. Svinjak je zadnji vrh v grebenu do Bavškega Grintavca. Ponuja čudovit pogled nad Bovško kotlino ter na vse bližnje

visoke gore s Kaninskim pogorjem in Loško steno na čelu. Vsekakor je vreden obiska, a se bomo kar pošteno nagarali, da ga bomo osvojili po strmi markirani poti. Trud bo poplačan s čudovitim razgledom.

Zahtevnost: Tehničnih težav ni, predvidni moramo biti na zadnjem, strmem delu poti, zlasti v mokrem.

Oprema: Običajna gorniška oprema.

Nadmorska višina: 1653 m

Višina izhodišča: 460 m

Višinska razlika: približno 1200 m

Izhodišče: Parkirišče v vasi Kal - Koritnica ob glavni cesti nekaj kilometrov iz Bovca v smeri Trente (WGS84: 46,336677, 13,578361).

Časi: Kal - Koritnica—vrh 3 ure

Sestop 2 uri

Skupaj 5 ur

Sezona: Kopna sezona.

Vodnika: Tine Mihelič: Julijska Alpe, PZS, 2009; Andrej Stritar: Julijske Alpe – Gore nad Sočo, Sidarta, 2006.

Zemljevidi: Bovec z okolico, 1 : 25.000; Bovec, 1 : 40.000; Triglavski narodni park, 1 : 50.000; Julijske Alpe, zahodni del, 1 : 50.000.

Javoršek, 1557 m, po krožni poti



Javoršek je neopazen, samotni vrh nad Bovško kotlino, ki mu pozornost odzira markantni Svinjak. Javoršek kot zadnji vrh v dolgem grebenu, ki poteka proti Krnu, spoznamo po izrazitem skalnem podoru v gozdnatem pobočju. Predlagana pot nas bo preko planine Golobar, kjer se se v vojni

dogajale žalostne stvari, pripeljala na sedlo Čez Utro, od koder se bomo po nemarkirani poti povzpeli na vrh. Sestopili bomo po markirani poti po južnih pobočjih nad dolino Slatenik in po gozdni cesti po severnih pobočjih nazaj do izhodišča.

Zahtevnost: Tehničnih težav na poti ni, potrebna je previdnost na neoznačenih delih poti.

Oprema: Običajna gorniška oprema.

Nadmorska višina: 1557 m

Višina izhodišča: 450 m

Višinska razlika: približno 1150 m

Izhodišče: Parkirišče ob cesti v smeri Trente pri spomeniku oz. nekdanji žičnici na planino Golobar, kilometer iz vasi Kal - Koritnica (WGS84: 46,333857, 13,590615).

Časi: Kal - Koritnica—planina Golobar 2 uri

Planina Golobar—vrh 1 ura

Sestop 2 uri

Skupaj 5 ur

Sezona: Kopna sezona.

Vodnika: Tine Mihelič: Julijska Alpe, PZS, 2009; Andrej Stritar: Julijske Alpe – Gore nad Sočo, Sidarta, 2006.

Zemljevidi: Bovec z okolico, 1 : 25.000; Bovec, 1 : 40.000; Triglavski narodni park, 1 : 50.000; Julijske Alpe, zahodni del, 1 : 50.000.



Javoršek iz Bovške kotline FOTO: VLADIMIR HABJAN



Opis: Začetek markirane poti je v vasi Kal - Koritnica. Med hišami sledimo oznakam za Svinjak in se vzpnemo po poti med travnikoma do gozda. Od tam sledimo poti, ki se zmerno vzpenja po gozdu. Pripelje nas na greben, nato pa se umakne nazaj v gozd. Kmalu se zopet znajdemo na grebenu in prečkamo odprti del gozda, kjer je nekoč divjal požar. Strmo se približujemo zaključnemu delu vzpona, kjer nas med ruševjem in po strmi travi pot pripelje na razgledni vrh.

Sestop: Sestopimo po poti vzpona.

Bor Šumrada



planinskiVESTNIK · OKTOBER 2011

Javoršček, 1557 m, po krožni poti



Opis: Od stare žičnice nadaljujemo po cesti proti Trenti do označenega odcepa poti. Prečkamo Sočo in nadaljujemo po cesti proti vasi Čezsoča. Na levi zagledamo slabo označen začetek markirane poti in sledimo markacijam za planino Golobar. Pot se strmo vzpenja skozi gozd do planine. Potka je na zaraščeni planini težje sledljiva, zato moramo pozorno spremljati oznake. Pripelje nas na prelaz Čez Utro, kjer stoji tudi spomenik padlim partizanom. Od tod sledimo nemarkirani poti, ki je dovolj dobro uhojena, zahodno proti vrhu Javorščka. Steza vodi po severni strani gore, kmalu stopimo iz gozda in dosežemo razgledni vrh.

Sestop: Sestopimo po poti vzpona ali po krožni poti. V tem primeru se vrnemo do sedla Čez Utro in nato sledimo poti na jug mimo lepe planine. Markacije nas vodijo po južnih pobočjih Javorščka nad dolino Slatenik. Na nadmorski višini približno 1000 m zavijemo desno na nemarkirano stezo (markirana se nadaljuje levo strmo navzdol) in zložno sestopamo do travnika s čudovitim pogledom na Bovec in Kanin, nato do ceste. Po njej



se spuščamo v dolino in nato v smeri Golobarskega potoka, od koder smo se prej povzpeli proti planini Golobar.

Bor Šumrada



Ortler, mogočna gora, najvišja v svoji skupini, se ponosno dviga nad dolinama Sulden in Trafoi. Obdana je z ledeniki (Ortlerferner, Suldenferner, End der Welt Ferner, Maritferner), strmimi stenami in tremi izrazitimi grebeni: severnim, po katerem poteka normalni pristop, ter grebenoma Hintergrat (AD) in Marigrat. Pripovedka pravi, da je gora nastala, ko se je velikan Ortler za-

radi jeze na pritlikavca iz Stilfsa spremenil v kup ledu in kamenja. Nanjo so prvič pristopili Josef Pichler, Johann Leitner in Johann Klausner leta 1804, Pichler pa je leta 1805 s tremi tovariši preplezal Hintergrat (vzhodni greben) in na vrhu prižgal luč, da so jo videli v dolino. Z njegovega vrha je strašljiv pogled na severno steno sosednjega vrha Gran Zebrù (Königspitze).



Ortler s severa FOTO: VLADIMIR HABJAN

Zahtevnost: Zahtevna kombinirana ledeniška tura (PD+). Skalno plezanje ne preseže II. stopnje.

Oprema: Običajna oprema za ledeniško navezavo, cepin, dereze.

Nadmorska višina: 3905 m

Višina izhodišča: 1844 m (3029 m)

Višinska razlika: 2061 m (876 m)

Izhodišče: Parkirišče v bližini cerkve St. Gertraud v začetnem delu vasi Sulden/Solda v dolini Val di Solda (WGS84: 46,527139, 10,583346). Do sem s severa pridemo skozi karavanški predor prek Lienza po Pustriški dolini mimo Brixna/Bressanone, Bolzana/Bozen, Merana/Merano in Silandra/Schlanders. Pri mestu Spodigna/Spondinig zavijemo levo v dolino Trafoier Tal, iz nje pa levo v Val di Solda. Z juga pridemo po avtocestah severne Italije: Sežana–Benetke/Venezia–Verona–ob Gardskem jezeru/Lago di Garda–Trento–Bolzano–Merano–Silandro–Spodigna–Trafoier Tal–Val di Solda.

Koči: Rifugio Tabaretta (Tabarettahütte), 2556 m, mobilni telefon 0039 347 261 48 72 (poleti odprta od sredine junija do sredine oktobra), telefon 0039 047 361 31 87 (pozimi); Rifugio Payer (Payerhütte), 3029 m, telefon 0039 047 361 30 10.

Časi: Izhodišče–koča Tabaretta 2 uri
Koča Tabaretta–koča Payer 1–1.30 ure
Koča Payer–Ortler 4–5 ur
Sestop 5 ur
Skupaj 12–13.30 ure

Sezona: Poletna sezona.

Vodnik: Tomaž Vrhovec in dr.: Najvišji vrhovi v Alpah. Planinska založba, 2005.

Zemljevidi: Ortler Alpen, Martell, Val di Sole, WKS 6, Freytag&Berndt, 1 : 50.000; Tabacco Ortlergebiet 08, 1 : 25.000; Cevedale, Kompass 637, 1 : 25.000.

Monte Cevedale, 3769 m



Monte Cevedale skupaj s sosednjim vrhom Zufallspitzen, ki ju povezuje krajši snežni greben, leži v osrednjem delu gora skupine Ortler. Njegovo zahodno pobočje se spušča proti ledeniku Ghiacciaio di Cedec, strmo vzhodno pobočje pa proti ledeniku Vedretta de la Mare. Po južnem, skalnem grebenu pelje pot proti južnemu sosedu Palon de la Mare.

Cevedale je znan kot lažji turnosmučarski vrh. Nanj lahko pristopimo zahodno iz doline Valle di Cedec ali pa s severa iz doline Martelltal, kar je opisano tu. Celotno turo močno skrajšamo, če uporabimo žičnico. Z vrha Cevedala je najboljši pogled na vzhodno pobočje markantne sosednje gore Gran Zebrù/Königspitze.



Monte Cevedale s kočje Casati FOTO: VLADIMIR HABJAN

Zahtevnost: Manj zahtevna ledeniška tura (PD-). Vršno pobočje je strmo do 30°.

Oprema: Običajna oprema za ledeniško navezavo, cepin, dereze.

Nadmorska višina: 3769 m

Višina izhodišča: 1900 m (2573 m, 3254 m)

Višinska razlika: 1869 m (1196 m, 515 m)

Izhodišče: Parkirišče pri spodnji postaji gondolske žičnice na koncu vasi Sulden v dolini Val di Solda (WGS84: 46,515622, 10,596586). Do sem s severa pridemo skozi karavanški predor prek Lienza po Pustriški dolini mimo Brixna/Bressanone, Bolzana/Bozen, Merana/Merano in Silandra/Schlanders. Pri mestu Spodigna/Spondinig zavijemo levo v dolino Trafoier Tal, iz nje pa levo v Val di Solda. Z juga pridemo po avtocestah severne Italije: Sežana–Benetke/Venezia–Verona–ob Gardskem jezeru/Lago di Garda–Tren-

to–Bolzano–Merano–Silandro–Spodigna–Trafoier Tal–Val di Solda.

Koči: Schaubachhütte/Rifugio Città di Milano, 2573 m, telefon 0039 047 361 30 02 (pri zgornji postaji gondolske žičnice); Rifugio Casati, 3254 m, mobilni telefon 0039 339 488 97 91, telefon 0039 034 293 55 07 (odprta od sredine marca do konca septembra).

Časi: Zgornja postaja gondolske žičnice–koča Casati 2.30 ure
Koča Casati–Monte Cevedale 2 uri
Sestop 3.30 ure
Skupaj 8 ur

Sezona: Poznopomladanska in poletna sezona.

Vodnik: Tomaž Vrhovec in dr.: Najvišji vrhovi v Alpah. Planinska založba, 2005.

Zemljevidi: Ortler Alpen, Martell, Val di Sole, WKS 6, Freytag&Berndt, 1 : 50.000; Tabacco Ortlergebiet 08, 1 : 25.000.



Opis: V bližini parkirišča poiščemo smerokaz, ki nas usmeri na označeno pot št. 4. Pot nas sprva vodi navzgor skozi gozd, višje že na odprtem terenu zavijemo v desno, prečimo več dolinic in se precej strmo povzpemo do kočice Tabaretta. Od nje nadaljujemo severozahodno pod steno severnega grebena Ortlerja do škrbine Forcella dell' Orso (Bärenkopf Scharte, 2871 m), kjer zavijemo levo in se po južni strani grebena zlagoma vzpemo do kočice Payer (vmes desno pot v dolino Trafoi). Desno od kočice se po označeni poti vzpemo do vrha Punta Tabaretta (3128 m), nato kratko sestopimo in nadaljujemo vzpon po razgibanem severnem grebenu. Težavam se umikamo desno, nekaj delov je izpostavljenih in zavarovanih z jeklenico. Skalni del zaključimo pod ledenikom Vedretta alta del Ortles (Oberer Ortlerferner). Skalno stopnjo, na kateri stoji opuščen bivač (3316 m), obidemo po desni strani (skala, led, lažje plezanje), nad bivačkom pa zložno nadaljujemo v južni smeri. Ledenik postane strmejši, razpokam se umikamo v desno, višje se zopet bolj položi. Na vrh s križem



pridemo po sprva neizrazitem grebenu, ki postane v zadnjih nekaj metrih kar izpostavljen.

Sestop: Do opuščenega bivača se vrnemo po poti vzpona, malo pod njim (severno) poiščemo sidrišče za spust

ob vrvi (približno 10 m), nato pa zopet sestopamo po poti vzpona.

Irena Musič Habjan

planinskiVESTNIK · OKTOBER 2011

Monte Cevedale, 3769 m



Opis: Od zgornje postaje gondole gremo po poti št. 171 v južni smeri v spodnji del doline ledenika Vedretta di Solda. Sprva je pot kopna, višje preidemo na zmerno strm ledenik, ki z višino postaja strmejši. Zavijemo levo proti zahodu na gruščnato pobočje in se med skalami povzpemo na škrbino Passo del Lago Gelato (3139 m), s katere zavijemo desno, nadaljujemo po grebenu (kratko) in se spustimo na ledenik Vedretta Lunga ter po njem južno proti koči Casati. Sprva hodimo po položnem ledeniku pod vzhodnim pobočjem Cime di Solda (3376 m), nato pa se zložno vzpemo do kočice, ki leži nekaj metrov pod sedlom Passo Cevedale (3266 m).

Od kočice nas pot enostavno pelje jugovzhodno po sprva položnem ledeniku Vedretta di Cevedale proti sedlu, ki povezuje Zufallspitzen na levi in Monte Cevedale na desni. Pod strmim vršnim pobočjem zavijemo desno v smeri desnega vrha Cevedala in po njegovem severozahodnem pobočju pridemo sprva na greben, zavijemo desno ter smo po grebenu v nekaj minutah na vrhu s križem.



Sestop: Vrnemo se po poti vzpona.

Irena Musič Habjan



Punta San Matteo je lažje dostopna gora, primerna za enodnevno turo. Leži na meji med provincama Lombardijo in Južno Tirolsko. Z vseh strani jo obkrožajo ledeniki; na severu se k ledeniku Ghiacciaio dei Forni spušča s strmo snežno steno, na jugozahodu

leži Ghiacciaio di Dosegù in na jugovzhodni strani manjši ledenik Vedretta di Monte Giumella. Med prvo svetovno vojno se je na njem odvijala ena zadnjih bitk v letu 1918 med Italijo in Avstro-Ogrsko, zato je do leta 1999 veljala za najvišje bojišče.



Vršni del vzpona na Punta San Matteo FOTO: VLADIMIR HABJAN

Zahtevnost: Manj zahtevna ledeniška tura (PD-). Vršno snežno pobočje ima naklonino do 30°.

Oprema: Običajna oprema za ledeniško navezavo, cepin, dereze.

Nadmorska višina: 3678 m

Višina izhodišča: 2545 m

Višinska razlika: 1133 m

Izhodišče: Rifugio Berni al Gavia, ki stoji ob cesti približno 2 km severno pod prelazom Passo di Gavia (WGS84: 46,358811, 10,499816). Do sem s severa pridemo skozi karavanški predor prek Lienza po Pustriški dolini mimo Brixna/Bressanone, Bolzana/Bozen, Merana/Merano, Silandra/Schlanders, čez prelaz Passo di Stelvio do Bormia, kjer zavijemo levo v dolino Valfurva in naprej po ozki gorski cesti skozi dolino Val di Gavia. Z juga pridemo po avtocestah severne Italije: Sežana–Benetke/Venezia–Verona–ob Gardskem jezeru/Lago di Garda–Trento–Mezzolombardo, kjer zapustimo avtocesto, nadaljujemo skozi Cles, zavijemo levo v dolino

Val di Sole, čez prelaz Passo di Tonale in na ozko gorsko cesto v dolini Val delle Messi. Druga možnost z juga: Sežana–Benetke/Venezia–Verona–Brescia–Bergamo, kjer avtocesto zapustimo, zavijemo na sever proti Edolu (dolina Camonica), tu pa desno do Ponte di Legno in levo na ozko gorsko cesto v dolini Val delle Messi.

Koča: Rifugio Berni al Gavia, 2545 m, telefon 0039 034 293 54 56.

Časi: Izhodišče–Punta San Matteo 4 ure

Sestop 3 ure

Skupaj 7 ur

Sezona: Poletna sezona.

Vodnik: Richard Goedeke: 3000er in den Alpen. Die Normalwege. Südliche Ostalpen mit Dolomiten. Bruckmann, 2004.

Zemljevidi: Ortler Alpen, Martell, Val di Sole, WKS 6, Freytag&Berndt, 1 : 50.000; Tabacco Ortlergebiet 08, 1 : 25.000; Cevedale, Kompas 637, 1 : 25.000.

Monte Vióz, 3645 m



Monte Vióz je med opisanimi vrhovi najlažje dostopen. Kot skalni izrastek se zariva v južno območje razbitega ledenika Vedretta Rossa, po katerem lahko v dveh urah pride mo na severnega soseda Palon de la Mare. Južno in vzhodno pobočje sta

skalna, pod vrhom stoji nova manjša koča Rifugio Mantova al Vióz. Gora je imeniten razglednik, saj se vidijo Monte Cevedale, Königspitze in ledene širjave na severu, na jugu pa Cima Presanella, Adamello in Brenta.



Koča Mantova in Monte Vióz FOTO: IRENA MUŠIĆ HABJAN

Zahtevnost: Lahka označena pot.

Oprema: Običajna gorniška oprema.

Nadmorska višina: 3645 m

Višina izhodišča: 2400 m (3535 m)

Višinska razlika: 1245 m (110 m)

Izhodišče: Spodnja postaja gondolske žičnice v vasi Pèjo Terme v dolini Val di Pèjo (WGS84: 46,355373, 10,663007). Do sem s severa pridemo skozi karavanški predor prek Lienza po Pustriški dolini mimo Brixna/Bressanone do Bolzana/Bozen, kjer zapustimo avtocesto in nadaljujemo po lokalni cesti Fondo–Cis–dolina Val di Sole–Cusiano do Val di Pèjo. Z juga se pripeljemo po avtocestah severne Italije: Sežana–Benetke/Venezia–Verona–ob Gardskem jezeru/Lago di Garda–Trento–Mezzolombardo, kjer zapustimo avtocesto, nadaljujemo skozi Cles, zavijemo levo v dolino Val di Sole in za mestecem

Cusiano zavijemo desno v dolino Val di Pèjo.

Koči: Rifugio Doss dei Gembri, 2400 m, telefon 0039 046 375 32 27; Rifugio Mantova al Vióz, 3535 m, telefon 0039 046 375 13 86.

Časi: Koča Doss dei Gembri–koča Mantova al Vióz 3.30–4.30 ure
Koča Mantova al Vióz–Monte Vióz 30 min

Sestop 2–2.30 ure

Skupaj 6–7.30 ure

Sezona: Poletna sezona.

Vodnik: Richard Goedeke: 3000er in den Alpen. Die Normalwege. Südliche Ostalpen mit Dolomiten. Bruckmann, 2004.

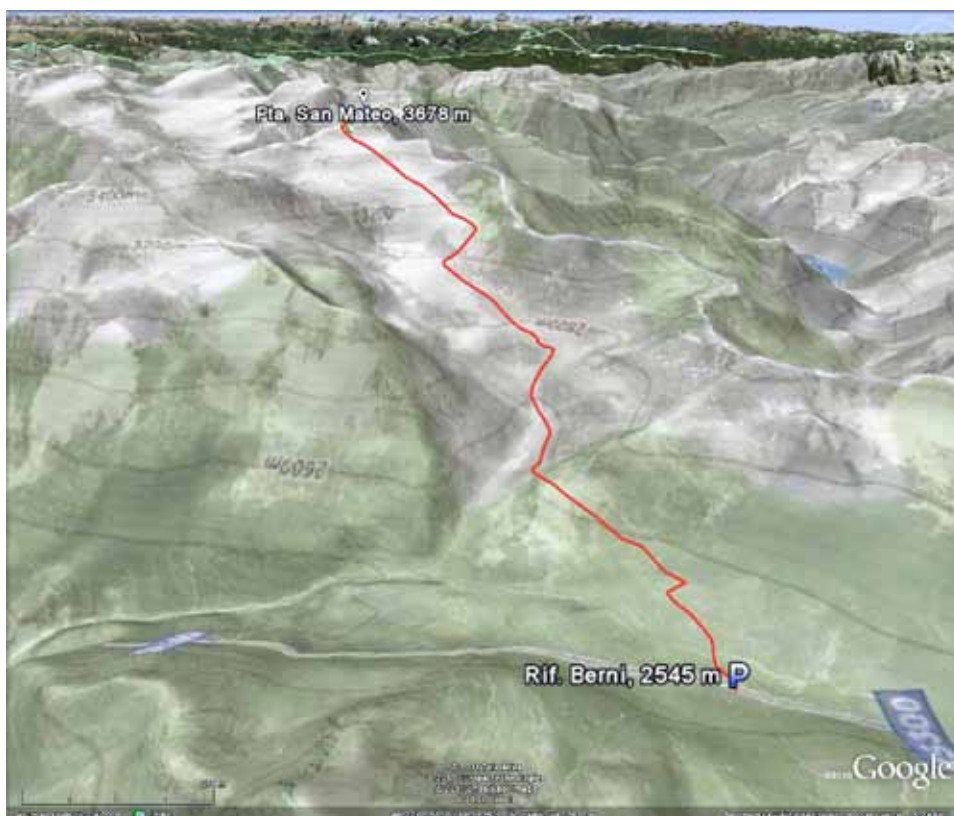
Zemljevidi: Ortler Alpen, Martell, Val di Sole, WKS 6, Freytag&Berndt, 1 : 50.000; Cevedale, Kompas 637, 1 : 25.000.



Opis: Od izhodišča se vzhodno preko ceste po kolovozni poti št. 42 spustimo k potoku Gavia. Pot nas vodi kratko navzgor in zavije levo, nato pa desno (zahodno) v dolino potoka Rio del Dosegù. Hodimo po desni strani doline, naravnost pred sabo že vidimo ledenik Ghiacciaio di Dosegù. Označena pot nato zavije ostro desno, mi pa nadaljujemo v smeri severovzhoda proti razbitemu koncu ledenika. Nanj najlažje vstopimo na delu, ki je najbližji jugozahodnemu grebenu z vrhovi Monte Mantello, Cimma Villacorna, Pizzo di Val Umbrina ... Po strmeh, a kratkem vzponu pridemo na precej položni ledenik Ghiacciaio di Dosegù, po katerem nadaljujemo severovzhodno proti snežnemu sedlu levo od vrha. S sedla zavijemo desno po skalovju (lažje plezanje), nato po snegu do vršnega snežnega pobočja in nato kratko desno do vrha s križem.

Sestop: Vrnemo se po poti vzpona.

Irena Mušič Habjan



planinskiVESTNIK · OKTOBER 2011

Monte Vióz, 3645 m



Opis: Do kočice Rifugio Doss dei Gembri se lahko pripeljemo v dveh delih, najprej z gondolo, nato s sedežnico, lahko pa gremo peš po makadamski cesti, ki je zaprta za promet, ali po poti št. 105, ki se začne v bližini spodnje postaje gondole. S tem turo podaljšamo za približno uro in pol. Na makadamski cesti severozahodno od kočice Doss dei Gembri pri smerokazu zavijemo desno na označeno pot za kočico Rifugio Mantova al Vióz (kratek del št. 139, nato št. 105). Po zložni poti se vzpenjamo nad kočico sprva po zahodnem pobočju jugovzhodnega grebena Monte Vióza, nato pa zavijemo na njegovo vzhodno stran. Pod grebenom zložno nadaljujemo v severozahodni smeri, vmes dvakrat prestopimo na zahodno stran. Ko smo drugič na zahodni strani grebena, opazimo odcep poti na levo, ki vodi v dolino Valle della Mite (ni priporočljiva zaradi težkega terena). Višje nas pot vodi v dolgih okljukih po jugovzhodnem pobočju pod kočico, do katere pridemo z vzhodne strani. Na desni, vzhodni strani kočice poiščemo pot, ki nas po lahkem skalovju naravnost navzgor pripelje do križa. Do najvišje



točke nas loči še nekaj minut hoje po kratkem ravnem snežnem pobočju in nekaj metrov hoje po kopnem.

Sestop: Vrnemo se po poti vzpona.

Irena Mušič Habjan