

## Onesnaževanje okolja in ogrožanje vodnih virov v naši občini

Kot povsod po svetu se tudi pri nas v ljudeh prebujajo občutki, da je edino čisto in zdravo okolje porok, da bomo mi in naši potomci imeli zagotovljene pogoje zdravega življenja. Da bi ta odnos do čistega okolja še poglobili, se s to tematiko pričnemo ukvarjati že v vrtcih in šolah, izvajamo razne akcije, kot na primer akcija za čisto in zeleno Ljubljano, in gradimo objekte, s katerimi bomo preprečevali nadaljnje onesnaževanje okolja – primarni kanal Šneberje-Tomačevo, centralno čistilno napravo, sanacija tehnološkega dela in izgradnja biofiltra v KOTO TOZD Koplrod, priprava na sanacijo TE-TO Ljubljana in podobno. Iz vsega tega sle-

di, da tako v občini kot tudi v Ljubljani dajemo varovanju okolja iz leta v leto večji poudarek in da pri tem sodeluje vse več ljudi. Zato je toliko manj razumljivo, da ima isti človek, ki se po eni strani z besedami in tudi s sodelovanjem v občasnih akcijah »bori« za čisto okolje, dva obraza in to enega, ko govori o prid varovanju okolja, kritizira neuspešnost dela pri odpravljanju vzrokov in negativnih posledic v okolju, in drugega, ko v temni noči ali na izletu po osamljenih gozdnih potez odvrže vso navlako, ki se mu nabira po stanovanju, oziroma odpadni gradbeni material, ki mu ostane ob gradnji ali adaptaciji stanovanjske hiše. Ve, da

imamo v Ljubljani centralno sanitarno deponijo, ki sprejema vse vrste odpadkov, ve, da imamo delovno organizacijo, ki po naročilu odpelje tudi večje odpadke, kot je KPL TOZD Javna higiena, kot tudi ve, da je s svojim nečednim dejanjem oskrnil naravo, omogočil, da bo lahko prišlo do onesnaženja podtalnice, s katero se oskrbujejo njegovi sokrajani in tudi on sam, vendar je iz razloga, da bi prihranil nekaj dinarjev, vseeno to napravil. Njega ne zanima, ko gre za njegove osebne interese, da takšni, kot je on, s svojimi dejanji povzročajo družbi in posredno tudi sebi, velike stroške, ki nastanejo ob sanaciji »divjega odlagališča«, v primeru, ko

pa pride do okužbe pitne vode, kot je bil primer v Litiji, pa so posledice neprimerno hujše, ker je prizadeto tudi zdravje ljudi. Samo, njega to, v primeru, ko razmišlja, h kateremu »sosedu« bo odpeljal svoje »smetje«, ne zanima. Povzdignil pa bo svoj glas borca za zdravo okolje, ko bo prebiral v dnevnem časopisu ali v delegatskih gradivih, da so se »divja odlagališča« v občini številčno povečala, da se kljub sanaciji in opozorilnim napisom pojavljajo na istih mestih, da je prišlo zaradi njih do okužbe pitne vode in zastrupitve ljudi, da, takrat bo ta človek zopet vzoren krajan in bo zahteval, da morajo pristojni organi in službe temu pojavu enkrat napraviti konec.

Konec da, vendar ta človek in njemu podobni se bodo morali odločiti, da bodo imeli samo en obraz in to tistega pravega!

JOŽE PIŠKUR

## Kako so obdelana naša kmetijska zemljišča

Cez poletje je kmetijska inšpekcija mestne uprave za inšpekcijske službe opravila ogled kmetijskih površin glede obdelanosti v vseh ljubljanskih občinah. Delo je potekalo v sklopu komisije, ki jo sestavlja tajnik KZS, pospeševalec in kmetijski inšpektor.

Ugotovljeno je bilo, da se stanje glede obdelanosti kmetijskih zemljišč iz leta v leto izboljšuje, kar velja še posebej za občini Ljubljana Bežigrad in Ljubljana Šiška. Nekoliko slabšo sliko nudi občina Ljubljana Vič, ki obsega ljubljansko barje in precejšen del hribovitega področja, kjer se posamezni kompleksi močno zaraščajo.

Ljubljansko barje je bilo še pred štirimi leti dokaj neobdelano, močno zamočvirjeno ter delno zaraščeno. Z hidromelioracijskimi posegi (Dobravica, Resnik) pa so samo v zadnjih dveh letih pridobili ca. 450 ha obdelanih povr-

šin, kjer odlično uspeva zlasti koruza.

Hauptmance, ki predstavljajo najbolj neobdelan predel ljubljanskega barja, so imele še v letu 1986 preko 50 popolnoma neobdelanih parcel, za katere smo izpeljali postopek v smislu 18. čl. zakona o kmetijskih zemljiščih.

S tem smo dosegli, da se je število neobdelanih parcel v letošnjem letu močno zmanjšalo. Ostalo jih je le ca. 10, med njimi 4-5 parcel Zavoda za spomeniško varstvo, ki so namenjene za prikaz prvotnega stanja barja in nudijo nasprotno sliko običajnega stanja obdelanosti tega področja. Vzrok

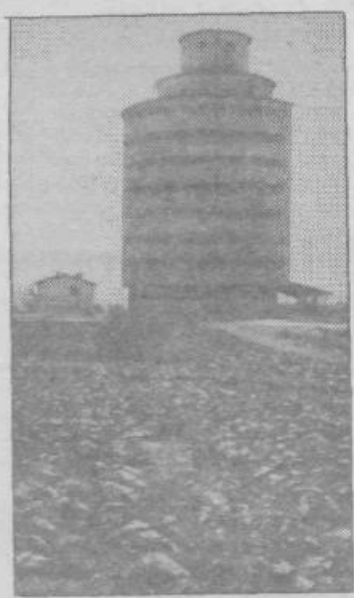
neobdelanosti ostalih parcel (5) pa je otežkočen pristop do njih, zaradi dotrajanosti in podprtih mostov. Ker novih mostov ni dolžna graditi OVS, jih lastniki gradijo in usposablajo sami s pomočjo KZS občine Vič, zato delo le počasi napreduje.

Področje barja proti Igu je delno meliorirano in zadovoljivo obdelano, prav tako tudi zemljišča na območju Notranjih Goric, Podpeči in Preserja.

V hribovitih predelih občine Vič ni bilo opaziti neobdelanih površin in so celo najbolj strma področja vsaj enkrat pokošena.

V občini Šiška je bil ogled kmetijskih zemljišč v mesecu juniju in septembru. V juniju je bilo nekaj nepokošenih površin zaradi izredno slabega vremena. Neobdelane so bile tudi kmetijske površine (njive in travniki) treh lastnikov, ki jih je KZS občine Šiška že poklicala na razgovor in bo tudi ukrepala v smislu 18. čl. zakona o kmetijskih zemljiščih.

V občini Moste-Polje in občini Bežigrad neobdelanih površin ni bilo opaziti, lahko pa bi trdili, da je proizvodnja v hribovitih predelih močanske občine še vedno ponekod ekstenzivna, saj kmetje le enkrat kosijo.



Kmetijskih površin, primernih za intenzivno obdelavo je vse manj. Urbanisti žal že najdejo zvišča, da pridejo do najboljših kmetijskih zemljišč, ki jih hitro prekrijejo z betonom za vse večne čase. Po oceni republiškega komiteja za kmetijstvo bomo zaradi tega do leta 2000 izgubili od deset do štirinajst tisoč hektarov najboljše zemlje. Kljub temu pa bo v hribovskem predelu naše občine še vedno kmetijska proizvodnja ekstenzivna, ker so hribi le hribi pa čeprav niso Alpe. Foto: S. G.

### ● Vsak petek sveže ribe skoraj na dom

Na pobudo mestnega komiteja za preskrbo in trgovino je Droga že spomladi letos začela prodajati sveže ribe in školjke tudi po krajevnih skupnostih. Čez poletje so s prodajo prenehali, sedaj pa ta spet teče. Narobe pa je, da o tej prodaji ve le malo krajanov, saj je bilo za obveščanje malo storjeno. Da bi to popravili in da bi občani v večji meri koristili izjemno ugodnost, smo mestni komite za preskrbo prosili za urnik prodaje v naši občini, ki poteka vsak petek, in sicer:

- 8.00-09.30 Štepanjsko naselje – poleg kioska pred EMONA CENTROM,
- 10.00-11.30 Nove Fužine – pri trgovini EMONA Center,
- 12.00-13.30 Stare Fužine – pri marketu MERCATOR,
- 14.00-15.30 Polje – poleg trafike ob stari šoli
- 16.00-17.30 Nove Jarše – poleg EMONA Centra, Beblerjev trg 2,
- 18.00-19.30 Šmartno ob Savi – nasproti cerkve na parkirnem prostoru.

## Novost sredi Most

Predlanskim smo v eni od številnih Naše skupnosti pisali o vse bolj urejenem strogem središču Most in hkrati s fotografijo in besedo potožili nad obupnim pročeljem stare stavbe KS Moste. Velika packasta in s kabli ovešena zahodna stena je samevala in čakala, da jo kdo uredi in izkoristi njeno ugodno »naravno« lego. Pozvali smo naše delovne organizacije, da bi si jo katera od njih reklamno uredila in da bi na njenem spodnjem delu uredili prostor za plakatiranje, ki ga je v Mostah tako zelo primanjkovalo.

estradnimi zvezdami, vendar daje Mostam hkrati tudi mestno podobo in zelo učinkovito informacijo o dogajanjih v našem mestu. Škoda le, da je zid ostal nedotaknjen.

Tako nekako bi strnil odgovore na moje vprašanje. In res. Škoda, da se ne opogumi še kakšna delovna organizacija, ki bi uredila še preostali del stene, napravila sebi reklamo, središču Most pa dala estetski pečat.

S. G.  
Foto: D. J

»Pa ni bilo interesa. Pred leti se je za to pročelje zanimala tovarna ub iz Dola, kasneje pa se niso več oglašili.« nam je povedala Nena Dremelj na občinskih stanovanjski skupnosti, ki je lastnica stavbe. Povedala nam je še, da so se kmalu po objavi v Naši skupnosti za prazno pročelje zanimali strani Komunalnega podjetja Ljubljana, TOZD Javna higiena, ki je, kot vidite, na steno obesila velikanski pano, prostor za organizirano plakatiranje, ki ga v Ljubljani izvaja ona.

Ko sem malo povprašal mimo-dročje, kaj o tej novosti sredi Most mislijo, sem dobil zelo pozitivne odgovore. »Tako urejen prostor za plakatiranje učuje sicer malo cirkuško, še zlasti s številnimi



### Odlikovani borci Jurišnega bataljona

Nuša Kerševan, predsednica skupščine mesta Ljubljana je na slovesnosti v mestni hiši izročila državna odlikovanja borcem Jurišnega bataljona 31. divizije NOV, ki so bili odlikovani za posebne zasluge na področju javnega delovanja, ki je prispevek k splošnemu napredku države. Zdravko Vidrih je prejel red republike s srebrnim vencem, Franc Kovacic, Pavel Demšar in Viktor Zabukovec red dela s bronastim vencem, Peter Krajnik pa red dela s srebrnim vencem.

### Odvoz kosovnega materiala v Štepanjskem naselju

Sredi meseca novembra je bila izvedena že druga letošnja akcija odvoza kosovnega materiala na območju Štepanjskega naselja. Tako kot v mesecu aprilu smo tudi sedaj akcijo organizirano izvedli. Obvestili smo predsednike HS, naj v svojih HS obvestijo stanovalce o planirani akciji. Na vseh javnih mestih pa so nas plakati spominjali na dan, ko se bomo zopet rešili nekaj nepotrebne krame v naših kletih in skupnih prostorih. Po zbranih podatkih so imeli delavci in kamioni komunalnega podjetja kar dovolj dela, kar pomeni, da so krajan zavestno izpolnili zadano nalogo.

Omeniti velja, da se odvoz kosovnega materiala ne plača posebej, ampak je plačilo všteto v ceno rednega odvoza smeti. Zato, dragi krajan, izkoristite možnost odvoza, ki nam ga nudi komunalno podjetje, saj tudi tako koristimo oz. sodelujemo v boju za čisto in lepše okolje.

VILI KLEMENC

# PREBERI

### ● V CANKARJEVEM DOMU BO ZANIMIVA RAZSTAVA

#### O tehnični ustvarjalnosti mladih

V času od 3. do 13. decembra 1987 bo v Cankarjevem domu – Valvazorjev podhod, Mestna zveza organizacij za tehnično kulturo Ljubljana priredila modelarsko razstavo pod imenom »Tehnična ustvarjalnost mladih«.

Razstavljeni bodo modeli s področja letalskega, raketnega, broderskega in avto modelarstva – torej dejavnosti, ki vzpodbujajo delovno in tehnično ustvarjalnost. Prav tako bodo Ljubljancem prikazani eksponati kluba mladih izumiteljev, ki so bili razstavljeni na svetovni razstavi mladih izumiteljev v Tokyu 1985 in so jih kasneje videli še v večjih japonskih mestih.

Ker poteka 40 let od pričetka delovanja Ljudske tehnike, bo organizator predstavil ta razvoj z manjšo foto razstavo, ki bo prikazala razvoj tehnične dejavnosti v Ljubljani. V okviru razstave bo 9. decembra 1987 organizirana okrogla miza na temo »Kaj zavira tehnično ustvarjalnost?« ter predavanja, ki naj predstavijo ta del dejavnosti čim širšemu krogu.

Ljubljancem vabimo, da si razstavo ogledajo in s tem spodbudijo te oblike tehnične ustvarjalnosti mladih. Mestna zveza organizacij za tehnično kulturo, Ljubljana

### ● čebelarjem!

Redni občni zbor čebelarskega društva Lj. Moste-Polje bo v nedeljo, 6. decembra, ob 9. v osnovni šoli Edvarda Karmela v Polju z običajnim dnevnim redom in volitvami predsednika delegatov za upravni in nadzorni odbor.

Pogovorili se bomo o uspehu čebelarjanja v letošnjem letu in delu društva ter o težavah čebelarjev; čebele so bile ponekod napadene s hudo gnilobo čebelne zaloge in varozo. Dogovorili se bomo, kako bomo delali v bodoče v društvu in se borili proti boleznim čebel.

Vabim vas, da se občnega zbora zanesljivo udeležite in pripelate s seboj še čebelarje – nečlane.

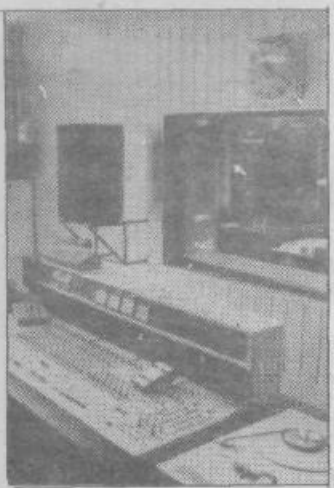
Predsednik ČD Lj. Moste-Polje  
JANEZ AVŠIČ

### 11 let RGL – 11 ur programa

Že 11 let Ljubljanci in okoličani poznajo program Radio Glas Ljubljane. Zadnja leta toliko bolj, letos pa so zabeležili kar nekaj lepših uspehov. Sredi leta so se končno preselili v nove in sodobno opremljene studijske prostore na Kopitarjevi 2, podaljšali svoj program, ki ga zdaj oddajajo vsak dan razen nedelje od 8. do 19. ure na UKV frekvenci 102,4 MHz v stereo tehniki.

Radio Glas Ljubljane je v zadnjih nekaj letih prerastel meje lokalnega radia slovenskega glavnega mesta, saj med drugim ugotavljajo, da se oglašja vse več poslušalcev tudi iz občin ljubljanske regije. Zato so med prednostne naloge – poleg nedeljskega programa – na prvo mesto postavili ureditev oddajniškega sistema, ki bo omogočal boljše slinost na širšem področju ljubljanske regije. Želijo si tudi tesnejšega sodelovanja z občinskimi glasili ljubljanskih in regijskih občin, zato bodo veseli vsake zanimive informacije ali obvestila o dogodkih, še posebej pa vabijo k sodelovanju vse tiste, ki znajo sukati novinarsko pero, da po-

stanejo redni sodelavci tega priljubljene radia. Še naslov in telefonske številke: Radio Glas Ljubljane, Kopitarjeva 2, 61000 Ljubljana (telefoni: 325-494, 325-496 in 325-967). Na sliki: z novimi studijskimi prostori in sodobno opremo so se precej izboljšali delovni pogoji sodelavcev Radia Glas Ljubljana.



### ● PRIPRAVIMO SE NA ZIMO

#### Za počitniške prikolicе naj poseben prostor

V uredništvu se je oglasila stanovalka s Trga oktobrske revolucije KS Nove Fužine, ki je potožila nad vse večjim problemom parkiranja. Problem ustvarjajo lastniki počitniških prikolic, ki jih postavijo na parkirišče in tu čakajo novega poletja. Zaradi prikolic je pomanjkanje prostora za vsakodnevno parkiranje še večje. Še bolj kritično pa bo potem, ko bo zapadel sneg in bodo prikolicе resna ovira pri njegovem odstranjevanju. Tovarišica iz Fužin meni, da bi bilo potrebno ta problem trajno rešiti še pred snegom. Krajevna skupnost naj pač poišče primeren prostor, kjer bodo prikolicе lahko prezimile ne da bi bile vsak dan v napoto stanovalcem.

Naj to opozorilo občanke iz Fužin spomni tudi druge, zlasti mestne krajevne skupnosti, v katerih so zaradi podobnih primerov kar pogosto težave s pluzenjem in odstranjevanjem snega. Le malo časa je še, vendar izkoristimo ga in pogledimo, če smo vsestransko dobro pripravljeni na zimo. Zakaj bi se kasneje jezili!

S. G.

### Naša SKUPNOST

Ustanovitelj in izdajatelj je občinska konferenca Socialistične zveze delovnega ljudstva Ljubljana Moste-Polje.

Predsednik izdajateljskega sveta je Cveto Pavlin, podpredsednik pa Milan Pritekelj.

Glasilo urejajo: Stane Brezovar, Slavko Gerlica (glavni odgovorni in tehnični urednik), Darja Juvan, Janko Kramžar, Jani Möderndorfer, Martina Mrvar, Franc Mandeljc, Breda Papež, Cveto Pavlin, Mile Štimec in Janez Zavrl. Izhaja tritedensko v 25.200 izvodih.

Rokopisov ne vračamo. Objavljane prispevke honoriramo po pravilniku, izplačujemo jih prek žiro računov ali blagajne uredništva, izplačila zapadejo v 60 dneh po objavi.

Uredništvo in uprava: Ob Ljubljani 42, tel. 447-817, žiro račun pri SDK Ljubljana 50103-678-48022. OK SZDL Ljubljana Moste-Polje. Naša skupnost. Tisk: tiskarna Ljudske pravice v Ljubljani, Kopitarjeva 2. Časopis prejema vse družine v občini brezplačno.