

II 35686



letnik CII - leto 2000

7-8



SLOVENSKI ČEBELAR

LETO 1873 - PRIČETEK PERIODIČNEGA ČEBELARSKEGA TISKA NA SLOVENSKEM

ISSN 0355-4487



Janez Mihelič: Čebelarška zveza Slovenije bo nadaljevala graditev Čebelarškega centra Slovenije na Brdu pri Lukovici 201

Janez Mihelič: 49. občni zbor Čebelarške zveze Slovenije 202

ČEBELARJEVA MESEČNA OPRAVILA

Ivan Bračko: Čebelarjeva opravila v AŽ in velikem Kirarjevem »B« panju in avgustu 207

Janez Poklukar: Čebelarjeva opravila v nakladnem panju v juliju in avgustu 208

Jože Matavaž: Veterinarski nasveti v juliju in avgustu 211

IZKUŠNJE NAŠIH ČEBELARJEV

Franci Marolt: Poletna oskrba čebeljih družin – priprava na zimo 213

Marjan Debelak: Priprava na zimovanje v luči velikoprostorninskega čebelarjenja s standardnimi AŽ panji 215

MEDOVITE RASTLINE

Peter Luzar: Ali ajda res ne medvi več? 219

KRATKE NOVICE

BIOLOGIJA ČEBELE

Janez Hočevar: Delitev opravil med panjskimi čebelami 222

IZ DRUŠTVENEGA ŽIVLJENJA

Končano je šolanje prve skupine preglednikov medu 223

Janez Grad in Jasna Kralj: Pododbor za informiranje za Apimondio 2003 objavlja naslov spletne strani 224

Tone Pogačnik: Dragi čebelarji iz Moravcev – Hvala 225

Uredništvo: Čestitka ob jubileju 226

PISMA UREDNIŠTVU

Sestra Agneza Saje: Pozdrav iz Mirne Peči 226

OBVESTILA

Avstrijska zveza kranjske čebele (ACE) 227

KRATKE NOVICE

Novice z interneta 228

V SPOMIN

230

MALI OGLASI

234

Janez Mihelič: The Beekeepers Association of Slovenia will Continue with Building of the Beekeepers Centre at Brdo pri Lukovici

Janez Mihelič: The 49th Annual Meeting of the Beekeepers' Association of Slovenia

THIS MONTH'S WORK FOR BEEKEEPERS

Ivan Bračko: Beekeepers Jobs in AŽ Hive and in the large Kirar's »B« Hive in July and August

Janez Poklukar: Beekeepers Jobs in Multiple-story Hive in July and August

Jože Matavaž: Veterinary Advice for July and August – Varroa Control in July and August

OUR BEEKEEPERS' EXPERIENCES

Franci Marolt: Summer Care for Bee Colonies - Preparing of Bees for Winter

Marjan Debelak: Jobs to be Done in Preparation for Winter Taking into Consideration Large Volume Hive Beekeeping on Standard AŽ Hives

BEE PLANTS

Peter Luzar: Does Buckwheat Really not Yield Honey Any More?

SHORT NEWS

BEE BIOLOGY

Janez Hočevar: Sharing Out the Work Among Hive Bees

FROM THE SOCIETY'S LIFE

Janez Mihelič: Training of the First Group of Honey Examiners Has Finished

Janez Grad and Jasna Kralj: Information Subcommittee for the Congress Apimondia 2003 is Announcing its Homepage Address in the Internet

Tone Pogačnik: Dear Beekeepers from Moravci, Many Thanks for Your Hospitality

Editor: Congratulation on the Anniversary

LETTERS TO THE EDITOR

Sister Agnes Saje: Greetings from Mirna Peč

NOTES

Austrian Carnica Association (ACA)

SHORT NEWS ITEMS

News from the Internet

IN MEMORIAM

SMALL ADVERTISEMENTS



Delegati čebelarških društev na občnem zboru ČZS.

ČEBELARSKA ZVEZA SLOVENIJE BO NADALJEVALA GRADITEV ČEBELARŠKEGA CENTRA SLOVENIJE NA BRDU PRI LUKOVICI

Janez Mihelič

Tako so se na prvi seji novega upravnega odbora ČZS in na podlagi posebnega projekta v ponedeljek, 5. junija 2000, odločili navzoči člani UO in soglasno sprejeli več sklepov, povezanih z nadaljevanjem graditve **Čebelarškega centra Slovenije** na Brdu pri Lukovici, kot se po novem imenuje ČIC. Po skoraj tridesetih letih se bo tako nadaljevala graditev čebelarškega centra, po predvidevanjih pa naj bi objekt začel delovati leta 2003, tako da bo ob kongresu Apimondie leta 2003 v Ljubljani že nared za sprejem gostov, čeprav ne bo grajen s tem ciljem, ampak predvsem kot objekt, ki ga bomo slovenski čebelarji uporabljali dolgo-ročno.

S spremembo namembnosti in novo programsko zasnovo, ki jo je v posebnem projektu zapisala skupina pod vodstvom podpredsednika ČZS g. Vlada Pušnika, bo s predvidenimi novimi dejavnostmi Čebelarškega centra Slovenije le-ta dobil nov, veliko širši pomen. Vsi navzoči so z zadovoljstvom ugotovili, da je posebna skupina pripravila dober projekt spremembe namembnosti, ki bo omogočil uspešno končanje del in tudi uspešno delovanje novega centra, saj bodo v njem dejavnosti, ki jih vsi čebelarji potrebujemo, in tudi takšne, s katerimi bomo financirali delovanje centra, saj na kakšno večjo pomoč države pri tem, ne moremo računati. V center naj bi se iz Ljubljane preselila tudi uprava ČZS, to pa bo še dodatno vplivalo na to, da bo njegovo delovanje vsestransko in ga bodo čebelarji radi obiskovali.

Z zgraditvijo avtoceste in priključka nanjo ter trgovskega centra na Lukovici je ta lokacija dobila tudi novo vrednost. Predvidevamo, da bodo v bližini iskane prenočitvene zmogljivosti, center pa jih bo lahko ponudil po zelo ugodnih cenah.

Tudi projekt financiranja graditve, ki ga je pripravila

posebna skupina, je dobro zastavljen, saj predvideva, da bo center zgrajen predvsem in kolikor bo mogoče iz sredstev ČZS ter z donatorskimi sredstvi organizacij in posameznikov, predvsem seveda čebelarjev, ki bodo zato lahko imeli prednost tudi kot izvajalci del. Tako je najetje posojila predvideno le za manjkajoča sredstva, pa še to samo v tolikšni višini, da bi ČZS posojilo lahko odplačevala brez bojazni, da bi to ogrozilo njeno delovanje.

Upravni odbor je s posebnim sklepom imenoval gradbeni odbor, ki ga bo vodil g. Vlado Pušnik iz Maribora. Odbor bo po potrebi vključeval tudi druge člane. Delati bo začel takoj. Za uspešno nadaljevanje del je zelo po-



Gradbeni odbor pred zgradbo bodočega Čebelarškega centra.

membno tudi dejstvo, da sta občina Lukovica in njen župan g. Živko Burja pripravljena kolikor bo mogoče pomagati pri graditvi Čebelarstva centra, ponudili pa so nam tudi konkretno pomoč pri graditvi dovodne ceste in kanalizacije. Pomagati so pripravljena tudi domače Čebelarstvo društvo Lukovica in okoliška društva. Za začetek nadaljevanja del so se v soboto, 17. junija, ob Čebelarstvu centru na Lukovici, na pobudo predsednika gradbenega odbora g. Pušnika in predsednika ČD Lukovica g. Zajca, zbrali domači in okoliški čebelarji ter delavci ČZS na uspešni akciji čiščenja objekta bodočega centra. Vsi čebelarji smo si ob tem uspešnem začetku zaželeli, da bi obveljal star slovenski pregovor, ki pravi: »Dober začetek, dober konec«. Člani gradbe-

nega odbora upamo, da bodo slovenski čebelarji po svojih močeh podprli zgraditev centra, saj bo to v korist vseh slovenskih čebelarjev.

Kot se je zavezal g. Pušnik, bo gradbeni odbor v Slovenskem čebelarstvu pogosto poročal o svojem delu, že zdaj pa poziva člane čebelarje, ki lahko kakor koli prispevajo k zgraditvi čebelarstva centra, da to sporočijo predsedniku gradbenega odbora g. Pušniku na telefonsko številko 041 – 610 110 ali na tajništvo ČZS tel. 061 121 79 40. Dobrodošlo je vsako donatorstvo v obliki denarnih sredstev ali dela.

Prvi prispevek v višini osem tisoč tolarjev (honorar za članek v Čebelarju) je za Čebelarstvo center prispeval čebelar Ivan Ogrinc iz Ribnice.

Prostovoljne prispevke za Čebelarstvo center Slovenije prosimo nakažite na žiro račun ČZS, Cankarjeva 3, 1000 Ljubljana – številka ŽR je 50100-678-48636 sklic na številko 1352000 s pripisom za ČC. Zaradi objave donatorjev v reviji Čebelar vas prosimo, da na ČZS pošljete kopijo položnice.

Gradbeni odbor ČCS

RAZPIS ZA HORTIKULTURNO UREDITEV OKOLICE ČEBELARSTVA CENTRA

Gradbeni odbor ČCS vabi vse čebelarje podjetnike in strokovnjake (krajinske arhitekte), ki se ukvarjajo s hortikulturno dejavnostjo, da se udeležijo razpisa za izdelavo projekta ureditve okolice Čebelarstva centra Slovenije na Brdu pri Lukovici in sodelujejo pri izvedbi.

Gradbeni odbor ČCS

49. OBČNI ZBOR ČEBELARSTVA ZVEZE SLOVENIJE

Janez Mihelič

Na svojem 49. rednem volilnem občnem zboru so se 13. maja 2000 v Ljubljani zbrali delegati čebelarstva društev. Vse goste, dr. Janeza Poklukarja s KIS in mag. Miro Jenko - Rogelj iz Veterinarskega zavoda Slovenije, novinarje ter delegate, je pozdravil predsednik ČZS Lojze Peterle.

Nato je predlagal člane za delovne organe zbora, in sicer za delovnega predsednika Vlada Pušnika, za člana Antona Rozmana in Franca Nagodeta, za predsednika verifikacijske komisije Franca Prezljaja, za predsednika volilnega odbora pa Antona Tometa.

Delovni predsednik se je delegatom najprej zahvalil za izkazano zaupanje, nato pa je prebral dnevni red 49. volilnega občnega zbora, ki so ga delegati soglasno sprejeli.

Po potrditvi dnevnega reda je predsednik ČZS Lojze Peterle izročil priznanja, odlikovanja in nagrade, ki jih je upravni odbor ČZS podelil čebelarjem in čebelarstvu društvom za dolgoletno delo v korist slovenskega čebelarstva. Pisna priznanja za uspešno izvedeno srečanje in tekmovanje mladih čebelarjev v Gornji Radgoni so prejeli Dušan Zagorc – ravnatelj OŠ Gornja Radgona ter Stanko Korošec in Franc Pižmoht – organizatorja tekmovanja iz ČD Peter Dajnko iz Gornje Radgone. Ob visokem življenjskem jubileju in za posebne zasluge za razvoj čebelarstva je prejel jubilejno pisno priznanje dr. Jože Rihar.

Ob jubileju je odličje Antona Janše III. stopnje prejel ČD Braslovče, odličje Antona Janše II. stopnje

pa ČD Antona Janše iz Breznice. Odličja Antona Janše I. stopnje so prejeli naslednji zaslužni čebelarji: Ivan Gradič, Vladimir Jenček, Franc Lozej in Matija Jamnik, poleg njih pa še OŠ Gornja Radgona.

Skupno nagrado Antona Žnideršiča za posebne inovacijske dosežke na področju čebelarstva sta za leto 2000 prejela Igor Francič in Marjan Debelak, dipl. inž. arh.

Predsednik verifikacijske komisije Franc Prezljaj je nato poročal, da je na volilnem občnem zboru navzočih 89 delegatov oziroma 57,4 odstotka delegatov vseh članov ČZS, tako da je bil občni zbor v skladu s 17. členom pravil ČZS sklepčen in je lahko nadaljeval delo.

Povzetek poročila o delu ČZS je prebral predsednik Lojze Peterle. Naštel je naloge, ki jih je Zveza uspešno izvedla. G. Peterle se je v svojem poročilu osredotočil na večje dosežke, pa tudi na neuspešne poskuse reševanja čebelarstva problematike v obdobju od 1996 do 2000.

Področje izobraževanja članov: Lani je 24 čebelarstva mojstrov končalo 360-urno izobraževanje v sodelovanju s čebelarstvo šolo v Gradcu, kar je prvi pogoj za priprave na certifikatno izobraževanje KV čebelarjev. ČZS je izdala nov čebelarstvo učbenik za mlade čebelarje avtorice Marije Mlakar, založili smo nekaj novih letakov in plakatov, namenjenih ozaveščanju in izobraževanju. Srečanja in tekmovanja mladih čebelarjev, ki so vsako leto številčnejša, pote-

kajo po novih pravilih, osrednjega čebelarkega seminarja in razstave čebelarke opreme, ki ga je Zveza iz Polja preselila na Celjski sejem, pa se udeležuje od 1200 do 1600 čebelarjev.

Zdravstveno varstvo čebel: Kljub nekaterim pozitivnim dosežkom, med katere štejemo povečini dobro delo osmih veterinarjev specialistov za čebelje bolezni, ki so že pripravili osnutek gradiva za nov čebelarški zdravstveni priručnik, je na tem področju več težav kot uspehov. Tako nam še vedno ni uspelo »uzakoniti« čebelarških preglednikov, ki bi pomagali veterinarjem, pa tudi novi veterinarsko-sanitarni predpisi so nastali brez našega sodelovanja, čeprav smo imenovali delovno skupino za ta namen, zato so preveč strogi in v nekaterih členih popolnoma neživljenjski.

Pospeševanje v čebelarstvu: Država regresira sladkor za krmljenje čebel in pridobitne matice, plačuje opazovalno-napovedovalno službo medenja, uvedene so bile pristojbine in omejitve za uvožen med ter spodbude za izvožen med, čebelarje zagamo z nalepkami za kozarce za med, končujemo priprave za novo kolektivno blagovno znamko za slovenski med (vloženo na Uradu za intelektualno lastnino 23. 2. 2000), izobraževanje je končalo prvih 66 preglednikov za med, registrirana je kolektivna blagovna znamka za slovenske matice z imenom Authentic carniolan, dosegli smo oprostitev pridobivanja licenc za prevažanje čebel, pa tudi to, da tahografov ni treba več registrirati in zanje plačevati taks in umerjanja. Da bi pridobili večje število članov, smo uvedli člansko kartico za nakupe s popustom.

Promocija našega čebelarstva: Leta 1997 smo v hudi mednarodni konkurenci pridobili organizacijo čebelarkega kongresa Apimondie leta 2003 v Ljubljani, od Ministrstva za kmetijstvo pa smo dobili sredstva za poravnavo stroškov poslovnega sekretarja kongresa. Za ta namen smo svetovni čebelarški javnosti na nekaj kongresih predstavili naše čebelarstvo in Slovenijo, prav tako pa tudi prek reprezentativnega slovenskega čebelnjaka, za katerega izdelavo je skrbel naš opazovalec g. Zdešar, vlada pa ga je plačala in podarila britanskemu princu Charlesu. ČZS je tudi slovesno zaznamovala 125 let čebelarke organizacije na Slovenskem.

V minulem obdobju ČZS ni uspelo izenačiti statusa čebelarja s statusom kmeta in tudi ne doseči, da bi prevozne čebelnjake registrirali po mesecih. Po zadnjih informacijah kaže, da je Ministrstvo za notranje zadeve rok za izvedbo tega z letošnjega maja preložilo na leto 2001. Ni nam še uspelo pridobiti ekološke ali kako drugače imenovane rente oz. finančne pomoči za vsako čebeljo družino. Tudi z Davčno upravo bomo morali najti skupen jezik glede obdavčevanja (oprostitev) čebelarjev, o čemer vas bomo skušali seznaniti danes.

Pašni kataster: Kljub temu da smo se trudili (člani komisije za pripravo novega pravilnika), še vedno ni zagledal luči sveta novi pravilnik o pašnem redu,

ki bi celostno uredil pristojnosti med uporabniki in upravljalci pašišč.

ČIC: Čeprav smo se trudili dograditi, oživiti ali kako drugače rešiti ČIC, nam skupaj s čebelarji, občino in Ministrstvom za kmetijstvo še vedno ni uspelo urediti ČIC-a in Janševega čebelnjaka z okolico.

Storjenega bi lahko bilo še več, če pri ključnih ministrstvih ne bi prevečkrat naleteli na gluha ušesa. Nekateri podzakonski akti so vezani na sprejetje nove evropske usmerjene zakonodaje in pripravljene čakajo v predalih ministrstev. Na koncu se je predsednik ČZS Lojze Peterle opravičil tistim ČD, ki jih ob njihovih slovesnih jubilejih ni mogel obiskati, in se zahvalil vsem, s katerimi je v tem štiriletnem obdobju sodeloval.

Nato je predsednik nadzornega odbora Zdravko Ribnikar prebral poročilo tega organa ČZS. Kot med drugim poudarja poročilo, je iz zaključnega računa ČZS za leto 1999 razvidno, da je Zveza poslovala v skladu s predpisi. Kljub enaki članarini je poslovno leto, podobno kot leto prej, sklenila s presežkom, to pa je posledica dobrega gospodarjenja, pa tudi tega, da lani ni uresničila nekaterih nalog. Nadzorni odbor je kot uspešno ocenil tudi delo opazovalne službe gozdnega medenja. Po mnenju članov nadzornega odbora je škoda, ker še nimamo enotnega katastra za celotno državo oziroma karte medenja gozdnih sestojev in celostne ureditve izrabe čebeljih paš na celotnem območju države. Prav tako so menili, da je bil regres za krmilni sladkor ob slabi letini zelo dobrodošel, vendar pa je bil premajhen, da ne bi vplival na zmanjševanje števila čebeljih družin. Tudi sodelovanje s KIS in svetovalno veterinarsko službo so ocenili kot dobro in uspešno. Po mnenju članov nadzornega odbora pa je nedopustno slaba preskrba čebelarjev z ustreznimi zdravili po zmernih cenah. Predlagali so tudi uvedbo računalniške obdelave podatkov v računovodstvu ČZS. Zboru je nadzorni odbor predlagal, naj potrdi zaključni račun ČZS za leto 1999.

V razpravi na poročila je prvi spregovoril dr. Janez Poklukar in najprej v imenu KIS in strokovne službe za čebelarstvo pri Ministrstvu za kmetijstvo, gozdarstvo in prehrano pozdravil vse navzoče. Delegete je zaprosil za poglobljeno razpravo o osnutku strategije razvoja našega čebelarstva, s katero bi sistemsko reševali pašne probleme, probleme v zvezi s statusom čebelarjev, davčne in druge upravne predpise, ki zdaj hromijo naše čebelarstvo. Samo tako bomo skupaj v razmeroma kratkem času kronali večletne napore glede spreminjanja predpisov, ki urejajo čebelarstvo.

Mag. Mira Jenko - Rogelj je pozdravila navzoče v imenu Veterinarskega zavoda Slovenije in skupine veterinarjev specialistov za čebelje bolezni. V nadaljevanju je pojasnila namen poslanih anonimnih anketnih listov o zimskih izgubah čebel. Le-te v celoti niso velike, žal pa so največje (tudi več kot 50 odstotkov) v tistih okoljih, v katerih je največ neorga-



Delovno predsedstvo občnega zbora.

niziranih čebelarjev (Celjsko, Koroška). To je tudi razumljivo, saj čebelarji, ki ne berejo mesečnih veterinarskih navodil v Slovenskem čebelarju praviloma ne znajo učinkovito zatirati čebeljih bolezni. Le na podlagi rezultatov ankete bodo od pristojnih zahtevali več pomoči za zatiranje čebeljih bolezni.

Nato so v razpravi sodelovali tudi delegati, iz njihove razprave pa povzemamo najpomembnejše misli nekaterih razpravljalcev.

Milan Meglič – predsednik komisije za kolektivno blagovno znamko, je poročal o delu in načrtih komisije. Poudaril je, da je projekt sodobno zasnovan, registracija blagovne znamke pri patentnem uradu pa v sklepnih fazah, zato pričakuje, da bo v mesecu dni že v uporabi. Vendar projekt ne bo uspešen, če ga čebelarji in društva ne bodo sprejeli za svojega, je menil ob koncu svojega poročila.

G. Kalister iz Kopra je protestiral proti nalogam in finančnim obremenitvam, ki jih veterinarji specialisti za čebelje bolezni nalagajo vodstvom društev z razmnoževanjem in pošiljanjem anketnih listov o zimskih izgubah čebel. Po njegovem mnenju bi morali veterinarji sami zbrati te podatke. Za regresiran sladkor, to je 15 SIT/kg, kolikor prispeva država h komercialni ceni sladkorja, meni, da je to le »pesek v oči čebelarjem«, saj sladkor kljub temu stane 101,52 SIT/kg, v brezcarinski coni v Luki Koper pa je po 50 sit/kg. Protestiral je proti temu, da še vedno ni sprejet državni pašni pravilnik, to pa je tudi razlog, da na Obali ne morejo sprejeti pašnega reda. Kljub temu so lani na tamkajšnjih pasiščih razporedili približno 3000 panjev čebel. Na koncu je predsedniku, uredniku in tajniku ČZS v imenu ČD Koper podaril majice in kape z napisi društva in odstisom čebele s plakata »Kranjica«.

G. Stropnik iz Velenja je ugotovil, da k povečevanju števila malih čebelarjev, ki čebelarijo z največ 10 panji čebel, pripomorejo tudi upravni predpisi, ki dovoljujejo graditev čebelnjakov na podlagi priglasitve del le do velikosti 15 kvadratnih metrov uporabne površine. Očitno bo treba te predpise spremeniti.

G. Plut iz Semiča se je v svojem nastopu dotak-



Marjan Debelak je prevzel nagrado Antona Žnideršiča.

nil nekaterih odprtih vprašanj, kot so zmanjševanje števila članstva, neurejen status in neurejena obdavčenost čebelarstva, v pospeševalni službi pri MKGP še vedno ni svetovalca oz. pospeševalca za čebelarstvo, po njegovem mnenju tudi organi ČZS ne razpravljajo dovolj poglobljeno o pobudah čebelarskih društev. Pohvalil je napore pri pripravi nove blagovne znamke in delo opazovalne službe, čeprav ne ve, komu bo namenjena, ker se število prevažalcev hitro zmanjšuje. Občutno se slabša tudi starostna struktura čebelarjev. Skrb zbujajo dejstva, da se MKGP na te podatke ne odzove z ustreznimi ukrepi in čebelarjem ne dodeli ugodnega statusa, ampak z novimi ukrepi še zaostreje razmere za čebelarjenje.

G. Pogačnik iz Škofje Loke je zahteval enotno zdravstveno varstvo čebel v Sloveniji, sodelovanje ČZS pri izdelavi novih predpisov, ki urejajo čebelarstvo, urejen status čebelarjev, zavarovanje čebel in čebelnjakov proti krajini in škodi.

G. Rozman – predsednik komisije za izobraževanje je navzoče na kratko seznanil z nadaljevanjem priprav za pridobitev poklicne izobrazbe za čebelarje po certifikatnem sistemu izobraževanja. Povedal je, da je pripravljena večina potrebnih dokumentov



*Predsednik
Lojze
Peterle je
poročal o
delu ČZS.*



Podelitev odličij A. Janše I. stopnje.



G. Kalister iz Kopra je predstavil prizadevanja ČD Koper za promocijo čebelarstva.

(standard in katalog znanj, predmetnik in urnik) za KV čebelarje.

G. Atelšek iz Sežane je pozval čebelarje, naj ne nasprotujejo obdavčevanju čebeljih družin, seveda v znosni, simbolični višini, saj bodo potem utemeljeno zahtevali večjo pomoč pri enotnem in učinkovitem zdravljenju čebel, znižanje taks ob prevozih leteh, občutno cenejši sladkor, kot je zdaj, itd. Opozoril je na slabo udeležbo veterinarke za čebele na čebelarskih srečanjih v Kopru (zakaj odsotnega veterinarja ne nadomeščajo kolegi) in na to, da bi morali z reklamnimi spoti na televiziji bolj propagirati prodajo slovenskega medu.

Ga. Jenkova mu je odgovorila, da o nadomeščanju odloča vodstvo Veterinarskega zavoda Slovenije, da si tudi veterinarji želijo enotnejšega zdravljenja čebeljih bolezni na celotnem terenu, vendar čebelarjev ne morejo prisiliti, da bi uporabljali le tista sredstva, ki jih predlagajo veterinarji, in zdravili čebele le takrat, ko to predlagajo veterinarji.

G. Prezelj – predsednik komisije za krožke je potožil, da odnos vodstva ČZS do čebelarskih krožkov in mentorjev po njegovem ni tak, da bi spodbujali njihovo delo. Po njegovem mnenju organi ČZS sprejmejo premalo predlogov komisije za krožke.

Nato so delegati na predlog predsednika zbora sprejeli sklep, da so poročila in razprave soglasno sprejeli, da je treba vse predloge delegatov zapisati v zapisnik, tako da jih bo na svoji prvi delovni seji obravnaval novi upravni odbor.

Ker razprave o zaključnem računu ČZS za leto 1999 ni bilo, je predsedujoči predlagal sklep, ki so ga navzoči soglasno sprejeli, in tako potrdili predlagan zaključni račun ČZS za leto 1999. Del presežkov prihodkov nad odhodki so razporedili v sklad za vzdrževanje in nakup osnovnih sredstev, drugi del pa so razporedili v poslovni sklad za leto 2000.

G. Peterle je ugotovil, da v delovnem načrtu ni zapisano sodelovanje ČZS pri izdelavi strategije razvoja našega čebelarstva, kar bo prednostna naloga v letu 2000.

G. Pušnik – vodja delovne skupine za ureditev sta-

tusnega in davčnega položaja čebelarjev, je nato predstavil predloge, ki jih je oblikovala delovna skupina, imenovana na 12. seji UO ČZS ob svetovalski pomoči firme Šircelj consulting d.o.o. Štiri predlagana področja: obdavčitve, status čebelarja kot kmeta, spodbude oz. državne podpore čebelarstvu in organiziranost fizičnih oseb, ki se ukvarjajo s čebelarstvom, je treba vključiti v strategijo razvoja našega čebelarstva. Skupina je pripravila konkretne spremembe in dopolnitve zakona o dohodnini in zakona o davčnem postopku v členih, ki urejajo čebelarstvo. Predloge bo ČZS kar najhitreje posredovala pristojnim državnim organom.

Drug predlog pa zadeva revitalizacijo ČIC. G. Pušnik si je ogledal zapuščeno stavbo v Lukovici ter gradbeno in drugo dokumentacijo na ČZS, dvakrat se je z županom pogovarjal o morebitni pomoči občine Lukovica pri nadaljnji graditvi. Ob pomoči zunanjih sodelavcev je pripravil okvirni finančni program in opredelil namembnost objekta po zgraditvi. V prenovljenem objektu naj bi bil gostinski lokal s prenočišči, trgovina s čebelarskimi izdelki in potrebščinami, manjši muzej (v stavbi in zunaj nje), vzorčna polnilnica medu, dvorana za večje sestanke in izobraževalne programe, pisarne ČZS in hišniško stanovanje. Objekt, ki je zdaj vreden od 300 do 400 tisoč DEM, bi lahko dokončali s približno 700 do 800 tisoč DEM. Sredstva bi zagotovili z dolgoročnim posojilom, za pomoč bi zaposlili MKGP in občino Lukovica. Na del sredstev računa tudi od sponzorjev. Za začetek pa bi s približno petimi milijoni tolarjev od prodanega čebelnjaka pod Rožnikom, ta denar je tako ali tako namenjen za investicije, obnovili gradbeno dokumentacijo, potrebna soglasja in zagotovili komunalno opremo objekta. O začetku del, dodelitvi 5 milijonov tolarjev zagonskih sredstev in najetju posojila naj bi po izdelavi dokumentov o revitalizaciji in dograditvi objekta ter servisiranju posojila odločal upravni odbor ČZS. Objekt bi morali preimenovali v Čebelarski center Slovenije, dela pa bi morala biti končana najpozneje do kongresa Apimondie leta 2003. Dejavnosti bi lahko vodila ČZS

ali pa bi vse skupaj oddali v najem (soupravljanje) najugodnejšemu ponudniku, v vsakem primeru pa bi moral čebelarški center ČZS prinašati dobiček.

Nato je nekaj delegatov podprlo predlagano rešitev propadajočega objekta na Lukovici, med njimi Marjan Skok iz Zagorja, g. Zajc z Lukovice in drugi. Tudi g. Gril iz Grosuplega je podprl revitalizacijo ČIC, potem pa navzočim predstavil sklep sodišča na njihovem območju, ki lastniku čebel prepoveduje čebelarjenje v urbanem okolju, ker je njegov sosed alergičen na čebelji pik. Take odločitve je treba spodbijati, neživiljske predpise pa spremeniti.

G. Grošel iz Zagorja je načel vprašanje obivanja čebelarstva in intenzivnega kmetovanja (čezmerno gnojenje travnikov z gnojevko), pa tudi vprašanje povečevanja števila primerov alergije na čebelje (in vse druge) pike zaradi onesnaženega okolja ter pomoči v takih primerih, s čimer bi morali biti čebelarji bolj seznanjeni ter oskrbljeni z ustreznimi in učinkovitimi protialergenti. Tudi on je podprl oživitve ČIC.

Prav tako je nadaljevanje graditve ČIC podprl tudi g. Remšak iz Domžal, saj vreme in okoliški otroci objekt nezadržno uničujejo. G. Atelšek iz Sežane je delegate opozoril, da je evforija, povezana z oživitvijo ČIC, preuranjena, saj bo potrebne še veliko previdnosti, preden bo padla odločitev.

G. Pižmoht iz Gornje Radgone je ugotovil, da status čebelarjev v predlogu zakona o kmetijstvu ni urejen, zato mora ČZS zahtevati spremembo statusa čebelarjev. Kot primer dobrega sodelovanja med čebelarskim društvom in občino je navedel, da jim je v občinske načrte in pravilnike uspelo uvrstiti tudi čebelarstvo, zato iz vzrejnega sklada občine vsako leto dobijo subvencije in razvojna posojila za čebelarstva z več kot desetimi panji itd. Delegat iz ČD Komenda je predlagal, naj bi preminulemu čebelarju Justinu Slanovcu posmrtno podelili pisno priznanje.

Predsedujoči je prosil delegate, da glasujejo o delovnem in finančnem načrtu ČZS za leto 2000, dopolnjenim z načrtovano oživitvijo graditve ČIC, za kar bi uporabili finančna sredstva od prodanega čebelnjaka, skupaj z namenskim milijonom tolarjev za sofinanciranje postavitev manjšega čebelnjaka pri BTF. Po njegovem mnenju bi bilo treba vložiti zahteve za spremembo zakona o dohodnini, zakona o davčnem postopku, predloga zakona o kmetijstvu in predloga strategije razvoja slovenskega čebelarstva, ki jih je pripravila tako imenovana »Pušnikova« delovna skupina. Po glasovanju je ugotovil, da je za dopolnjen delovni in finančni načrt ČZS za leto 2000 glasovala večina delegatov (eden je bil proti), glede na to pa sta oba načrta sprejeta.

Na nekatera vprašanja je nato odgovoril predsednik ČZS Lojze Peterle. Zahvalil se je za konstruktivno razpravo in predloge.

Naslednja točka dnevnega reda je bila na zahtevo upravnega organa obravnava novih pravil. Sledila je obširna razprava. Po njej se je večina delegatov odločila za glasovanje, po glasovanju pa je pred-

sedujoči g. Pušnik ugotovil, da je za spremembo pravil, kakršno je predlagal upravni odbor (osnutek le-teh so delegati prejeli z vabilom na občni zbor) glasovalo 82 delegatov, proti pa jih je bilo 7 sedem. S tem so pravila veljavno sprejeta. Potem so delegati soglasno izglasovali razrešnico dotedanjemu vodstvu ČZS, sledile pa so volitve predsednika in novega vodstva ČZS.

Rezultate volitev smo objavili že v prejšnji številki Slovenskega čebelarja. Predsednik ČZS je še naprej g. Lojze Peterle. Ob izvolitvi se je delegatom zahvalil za zaupanje ter novemu odboru zaželel še več uspehov.

V zadnji točki vprašanja delegatov so navzoči najprej na pobudo predstavnika ČD Komenda soglasno izglasovali izjemo v dotedanji praksi podeljevanja priznanj in odličij ČZS, namreč, da častno pisno diplomo, ki naj bi jo prejel pokojni g. Justin Slanovec, izročimo njegovim bližnjim.

Na predlog nekaterih navzočih so delegati soglasno sprejeli sklep, naj upravni odbor popravi pravilnik o podeljevanju odličij, priznanj in nagrad tako, da jih bo mogoče zaslužnim podeljevati tudi po njihovi smrti.

G. Pešelj iz Kočevja je predlagal, naj bi se dr. Riharju za njegov izjemno velik prispevek k slovenskemu in svetovnemu čebelarstvu še za življenja oddolžili s poimenovanjem ene izmed čebelarskih nagrad ali odličij po njem.

G. Šivic je navzočim na kratko predstavil delo pripravjalnega odbora za organizacijo kongresa Apimondia 2003, povedal, da bo strokovna komisija (kustosi, tekstilni oblikovalci in predlagatelji čebelarskih uniform) razpravljala o izbiri oblačila ali le dela oblačila, ki naj bi ga nosili praporščaki na kongresu, in o pripravi televizijskih oddaj o čebelarstvu na TV 3, ker je nacionalna TV za to veliko draga.

G. Pušnik je navzoče informiral o izobraževalnih programih, ki so jih na območju Čebelarke zveze Maribor pripravili za čebelarje, ter o informativnih predstavitev čebelarstva za šole in porabnike medu. Navzoče je spodbudil, naj bi v svojih okoljih zgradili in oživili več čebelarskih centrov, kakršnega že imajo Mariborčani na Pohorju. G. Kozic iz Prosenjakovcev je navzočim predstavil in jih povabil, naj z obiskom učencev podprejo letošnji čebelarski tabor na njihovi šoli. Pozivu k večji udeležbi kot lani se je pridružil tudi g. Peterle.

Tajnik novega kluba čebelarskih mojstrov je predstavil načrt dela mojstrov in skupaj s sogovornikoma g. Maroltom in g. Medjo predlagal navzočim, naj jih povabijo na predavanja in praktične prikaze čebelarjenja, saj bodo le tako lahko izbrali njihovo znanje

G. Peterle se je v sklepni besedi v svojem imenu in v imenu izvoljenih zahvalil za zaupanje in obljubil, da se bodo izvoljeni posamezniki in organi čim prej lotili dela, saj tega tudi zaradi kongresa Apimondie leta 2003 ne bo malo.

ČEBELARJEVA OPRAVILA V AŽ IN VELIKEM KIRARJEVEM »B« PANJU V JULIJU IN AVGUSTU

Ivan Bračko



Tudi mesec maj je bil toplejši od dolgoletnega povprečja, posledica tega pa bo za približno tri tedne hitrejše doseganje fenofaz po rastlinskem koledarju. Julij in avgust sta najtoplejša meseca v letu, saj julija doseže srednja mesečna temperatura od 18 °C do 21 °C. Ob koncu julija se dan že skrajša za eno uro, tako da je na dan največ 15 sončnih ur. Tudi prvi trije tedni avgusta so še vroči, srednja mesečna temperatura pa je od 18 °C do 20 °C. Po 20. avgustu se začne temperatura zniževati; nočna je manj kot 10 °C, pri tleh celo manj kot 5 °C. V alpskem in kraškem svetu na več kot 800 m nad morjem je v tem času možna celo slana. Od sončnega vzhoda do sončnega zahoda mine 14 ur. Vse to že zelo vpliva na čebelje družine, ki se po svoje že od kresa naprej pripravljajo na zimo, saj kopičijo medene zaloge približno do 25 cm nad zalogo in 10 cm za zalogo. To je posebej opaziti v velikem Kirarjevem »B« panju na toplo stavbo plodišča ter s 30 cm visokim satjem notranje mere. Zato je zelo pomembno, da je nad plodiščem vedno dovolj praznega mediščnega prostora, da čebele ne kopičijo preveč medu v plodiščnih satih in s tem ne blokirajo matice pri zaleganju. Če se nam to zgodi, moramo sate z medenimi venci obrniti navzdol, medene pokrove pa odkriti, da čebele prenesejo med v medišče.

Za čebeljo pašo je julij še lahko zanimiv na višinskih manovih pašah in hoji, kajti letos so sončne pege v svoji polni aktivnosti in po ugotovitvah dr. J. Riharja so lahko take letine na hoji zelo izdatne. Zato budno spremljajte napotke in ugotovitve službe za odkrivanje in napovedovanje čebeljih paš.

Prav v letih, v katerih traja paša dlje kot po navadi, zamenjamo matice z letošnjimi, saj s tem podaljšamo zaleganje v pozno pašno obdobje, do 40 odstotkov bo večji tudi obseg zaleganja, take družine pa tudi prezimujejo bolje. O tem glej prispevek S. Sajeveca v Slovenskem čebelarju, 1996/1, str. 21–22.

Če ni paše na hoji, načelno že po kostonjevi paši narejamo nadomestne in rezervne družine z mladimi letošnjimi maticami ter po navodilih veterinarske službe zatiramo varoo.

Predlagam, da si dobro preberete spis »Rotacijsko čebelarjenje – nov evropski izziv«, objavljen v letošnjih številkah Slovenskega čebelarja. Posebej poudarjam, da so bile mlade odbrane matice, rezervne in nadomestne čebelje družine temelj gospodarske uspešnosti in tehnologije v velečebelarstvu Franca Kirarja v letih 1925–1970, po teh načelih pa čebelarim tudi sam. V obdobju od 6. julija do 21. avgusta se bo obseg živalnosti čebeljih družin povprečno zmanjšal za skoraj 20.000 čebel delavk, kar nakazuje, da je v pridobitnih pašnih družinah približno 60.000 osebkov, tolikšno število pa po podatkih iz grafa dr. Avestijana (glej Slovenski čebelar, 2000/6, str. 168) zagotavlja povprečno največje donose. Ker po naravnih zakonih matice proti jeseni zmanjšajo zaleganje, je pokojni Franc Kirar pašne čebelje družine v »B« panjih okreplil z dodajanjem čebel in pokrite zalege iz štirisatarjev.

Po pripovedovanju pravnika in čebelarja Antona Novaka iz Gornje Radgone je bil dnevni donos – stehtan na Novakovi tehtnici – v AŽ panju 10-satarju leta 1951 ali 1953 na žepkovi paši v Liki na Hrvaškem, kamor sta svoje panje prepeljala skupaj s F. Kirarjem, 1,5 kg, 500 m stran v Kirarjevem »B« panju pa 3,5 kg.

Franc Kirar je Antonu Novaku tudi razkril skrivnost tako občutne razlike v dnevnih donosih. Kirarjev »B«



Tudi čebelar Willibald Krušnik iz Ihana izrazuje trotovino in tako učinkuje varoo. Foto: J. Mihelič

panj je namreč tipičen pašno-prevozni panj s približno 13 dm³ evakuacijskega prostora, imenovanega izbežišče, ki je nad žrelom med čelno in vmesno steno panja, kamor se pašne in panjske čebele lahko umaknejo in zgručajo v potovalno gručo, ki je z zunanje strani dobro zračena in zamrežena. Pri tako zasnovanih panjih čebele med prevozi ne umirajo, čebele pripeljemo žive, zdrave in spočite na oddaljene paše in tudi notranjščina panja je razbremenjena odvečnih čebel, saj te niso potrebne za oskrbo zalege. Čebelje družine med prevozom oskrbujejo z vodo tako, da jih pršimo.

Če pa po 15. avgustu ne bi bilo jesenskih paš, moramo nujno začeti jesensko biološko obnovo če-

beljih družin s čim več vzrejenimi mladimi čebelami delavkami, saj bomo te zazimili mlade in življenjsko neizrabljene. V tem primeru začnemo družine tudi dražilno krmiti, in to tako, da bodo družine odvezemale od 250 do 300 g krme na dan.

Glede na to, da bodo žita letos dozorela prej in bodo prej tudi pospravljena, bo možno na teh poljih kot čebelje paše sejati strnine, to so vse križnice, pa tudi facelija in ajda, saj je njihova rastna doba od vznika do cvetenja kratka.

Čebelje družine prepeljemo tudi na pašo nedotike, rudbekije, zlate rozge, ki navadno rastejo in cvetijo ob tekočih vodah, tako da čebele dobijo predvsem nektarno in pelodno pašo.

ČEBELARSKA RADIJSKA PREDAVANJA V JULIJU IN AVGUSTU

Julija boste v oddaji KMETIJSKI NASVETI na prvem programu Radia Slovenija lahko poslušali:

- v torek, 11. julija, ob 12.30 bo čebelar in predsednik ČD Cerklje na Gorenjskem Franc Strupi govoril o dejavnosti Čebelarkega društva Cerklje na Gorenjskem,
- v torek, 25. junija, ob 12.30 pa bo Mira Jenko - Rogelj spregovorila o »Čebelah v poletnem času«.

Avgusta boste v oddaji KMETIJSKI NASVETI na prvem programu Radia Slovenija lahko poslušali:

- v torek, 8. avgusta, ob 12.30 bo čebelar Janez Brvar govoril o seminarju o gozdnem medenju v Mariboru,
- v torek, 22. avgusta, ob 12.30 bo *Margareta Kačič predstavila Čebelarsko družino Lovrenc na Pohorju.*

Urednica – Ivanka Polanec

ČEBELARJEVA OPRAVILA V NAKLADNEM PANJU V JULIJU IN AVGUSTU

dr. Janez Poklukar

elektronski naslov: janez.poklukar@kis-H2.si



Julija in avgusta nas bo vse za jela počitniška mrzlica. Če se bomo ustrezno pripravili, bomo čebele lahko nekaj časa pustili pri miru in uživali zaslužen dopust. Prav pa je, da v začetku avgusta trčimo na zdravje sebi in čebelam ob začetku novega čebelarškega leta.

V začetku julija uporabimo matično rešetko in omejimo matico na spodnji dve nakladi normalne mere ali spodnje tri dvetretjske naklade. Zelo medene, vendar delno zaležene sate, lahko pustimo nad rešetko in počakamo do tri tedne, da se poleže vsa zalega. Poskrbimo pa, da bo ob gnezdu v spodnjih nakladah ob matici vedno dovolj hrane.

Marsikje pri nas imajo čebelarji veliko težav s kristalizacijo medu v satju. Problem lahko odlično rešimo v nakladnih panjih. Vse sate s kristaliziranim medom napraskamo in vstavimo v spodnjo naklado pod gnezdo. Čebele bodo začele umikati med stran od žrela in ga prenašati na varno nad gnezdo. Preneseni med ne bo več kristaliziral v satju, če ne bo

več novega vnosa mane s sladkorji, ki povzročajo hitro kristalizacijo medu. Malce previdnosti glede pojava ropanja čebel pri teh postopkih ne bo odveč.

Poletno točenje medu je težaško in tudi težko pričakovano opravilo. Delo si lahko olajšamo z različnimi pripravami, ob begalnic, strojčkov za ometanje čebel do šotora oz. mrežne zaščite za točenje medu. Naklade z iztočenim satjem vračajmo čebelam pred večerom, da ne bomo po nepotrebnem izzvali ropanja čebel. Poskrbimo, da bodo naši pomočniki pri to-



čanju medu lahko delali brez nepotrebnega nadlegovanja čebel. Ne pozabimo, to je naša žetev, po končani žetvi pa so se delavci že nekdanj tudi poveselili.

Iztočen med pustimo v posodah tri dni, potem pa ga po možnosti čim prej pretočimo v prodajno embalažo.

Ometene čebele lahko vrnemo v panje. V prvi polovici julija jih lahko uporabimo tudi za pripravo narejencev. Čebele v mrežnem zaboju preventivno zdravimo proti varozi (izbira sredstev je velika, ker ni nobene zalege). V narejencev dodamo do 2 kg če-

bel, na suhe čebele dodamo oplojeno matico. Za vsak primer si za postavitev narejencev izberimo osamljeno stojišče, oddaljeno najmanj 3 km od prvotnega stojišča, da preprečimo vračanje čebel in tudi zmanjšamo nevarnost reinvazije varoe. Z nekaj sreče se bodo narejenci do jeseni zadovoljivo razvili in prezimili z najmanjšim možnim številom varoj. Prekrbite si dovolj matic iz enega izmed registriranih vzrejališč matic, pri tem pa vam bo morda v pomoč naslednji seznam registriranih vzrejencev v letu 2000:

Ime in priimek	Naslov	Pošta	Telefon
Ivan Bračko	Rosinova 5	2000 Maribor	02 252 66 70
Alojz Bukovšek	Golo Brdo 19	1215 Medvode	01 361 24 28
Marko Debevec	Čuža 3	1360 Vrhnika	01 755 12 82
Ivan Dremelj	Dragovšek 13	1275 Šmartno pri Litiji	01 899 11 31
Janez Dremelj	Dragovšek 13	1275 Šmartno pri Litiji	01 899 11 31
PLEMENILNA POSTAJA	Kamniška Bistrica		01 832 54 35
Drago Goručan	Kerševa 12	3212 Vojnik	041 836 746
Darko Grm	Hude Ravne 1	1273 Dole pri Litiji	01 897 21 45
Jože Herbjaj	Nedeljica 29	9224 Turnišče	041 214 980
Ivan Hudernik	Staneta Severja 19M	2000 Maribor	041 609 723
Jože Jakšič	Kapca 22	9220 Lendava	02 576 10 60
Ciril Jalen	Rodine 18	4274 Žirovnica	04 580 31 34
Stanko Kapun	Mirna 14	9000 Murska Sobota	041 882 868
Zoltan Kelemen	Križevci 7	9206 Križevci v Prekmurju	02 554 12 52
Janez Kropivšek	Jeronim 32	3305 Vransko	03 572 52 07
Franc Panker	Satahovci 15 b	9000 Murska Sobota	02 527 14 02
Rado Pavlovič	Gozd 36a	1242 Stahovica	01 832 54 35
Janko Pislak	Apače 303	2325 Kidričevo	02 769 10 51
Julij Pokorni	Gačnik 3	2211 Pesnica	041 923 008
Ladislav Vozelj	Dragovšek 18	1275 Šmartno pri Litiji	01 899 11 49
Henrik Zaletelj	Fužina 59	1303 Zagradec	041 775 333

V začetku poletja so čebelje družine živalne in pripravljene izrabiti kakršno koli pašo. Če bodo napolnile medišča, moramo bolj kot v prejšnjih mesecih paziti zaradi nevarnosti pojava ropanja. To se lahko zgodi predvsem v brezpašnem obdobju. Panje odpirajmo le za kratek čas in jih ne puščajmo odprtih po nepotrebnem, poskrbimo, da bodo čebelje družine močne in da bo velikost panja prilagojena moči čebelje družine, za delo pa si izberimo jutranje in dopoldanske ure. Včasih pomaga, da 50 ali 100 m stran od čebelnjaka nastavimo v korito nekaj pogače ali pa kar kristalnega sladkorja, da zvbimo najbolj »pridne« roparice stran od čebeljih panjev. Če pa se kljub temu pojavi rop, moramo ukrepati čim prej. Žrelo žrtve zožimo na prehod ene čebele, enako storimo s panjem roparjem.

Roparju moramo onemogočiti množičen izlet iz panja. Z veliko pozornostjo moramo opazovati sosednje panje, ker se rop lahko kaj hitro preseli k sosedu. Če čebel ne bomo izzivali s krmiljenjem ob nepravem času, če bomo imeli močne in živalne če-

belje družine, potem se ropa nikar ne bojmo. Iz osebnih izkušenj lahko povem, da je dva dni odkrit in razsut panj zaradi početja objestnih mladeničev brez težav preživel naslednjo zimo. Čebelja družina je bila namreč močna, zasedala je vse sate.

Prihaja poletna vročina in z njo brezpašno obdobje. Naše kranjske čebele bodo na sušno obdobje kaj hitro reagirale z zmanjšanim obsegom zalege, posledica tega pa bo oslabitev čebelje družine. Če bo matica res omejila zaleganje, bo pozneje z veliko težavo spet v polni meri obnovila družino in jo uspešno pripravila na zimo. Zavedajmo se, da se bo zimska generacija čebel polegala od konca julija do začetka septembra. Poznejše generacije bodo spet kratkožive. Zato naj skrben čebelar poskrbi, da bo od sredine julija naprej v panjih dovolj čebelje zalege. Čebelar mora s svojimi ukrepi preprečiti preveliko zmanjšanje zaleganja matic. Čebele morajo tudi v brezpašnem obdobju imeti na razpolago dovolj hrane. Poskrbimo, da bo v panjih vsaj 5 kg medene zalege. Če smo bili pri točenju preveč pridni

in smo čebelje družine »ropali do živega«, jih moramo takoj nakrmiti s sladkornim sirupom. V tem obdobju je v družinah množica kratkoživih čebel, ki bodo do jeseni tako ali tako izginile iz panjev. Prav je, da jih izrabimo za predelavo sladkorja v jesensko in zimsko zalogo hrane. Če je zaloga hrane manjša od 5 kg, moramo razliko dokrmiti s sladkornim sirupom. Čebelam dodajamo sladkor le pred večerom. Priporočam, da za ta namen uporabite sladkorni sirup, ki je po zelo ugodni ceni na voljo na trgu. Nerazredčen sladkorni sirup ne izziva ropanja, zato ga med poletno vročino ne redčimo z vodo. Dodajamo ga v večjih količinah, saj večkratno dražilno krmiljenje čebel z 0,2 do 0,3 l ni najbolj gospodarno. Če želimo počasno vsakodnevno jemanje hrane, potem bo bolje, da pripravimo sladkorno pogačo ali sladkorno kašo. Ta je v Sloveniji manj v rabi, zato le kratek napotek, kako jo pripravimo. Potrebujemo navaden sladkor, sladkorni sirup, cedevito in po možnosti betonski mešalec. V 18 l sladkornega sirupa vmešamo 1 kg vitaminske mešanice (cedevita kar ustreza) in temeljito premešamo. V betonski mešalec vsujemo vrečo sladkorja in potem počasi vanj vmešavamo sladkorni sirup. Po nekaj minutah se v mešalcu ustvari suha kaša. To takoj presujemo v pitalnike in pustimo čez noč, da se sladkorni kristali v masi delno raztopijo. Če nimamo mešalca, lahko kašo prav tako dobro ročno premešamo v kadi.

Naslednji dan dodamo pitalnike v panje. Čebele bodo takoj pobrale laže topne sestavine kaše, tako da bodo na površju kmalu vidni le sladkorni kristali, ki jih bodo čebele počasi raztapljale in spreminjale v zalogo hrane, če ne bo zunanje paše. Za oceno paše bo že dovolj pogled na pitalnik. Če bo paša, bo pitalnik sameval, če je pa ne bo, bo v njem polno čebel. Čebele bodo namreč raje lizale kristale, kot načenjaj

le medeno zalogo. Redukcija obsega zalege bo manjša in čebele bodo primerno razvite za zimo.

Avgusta bo že čas za zimsko krmiljenje čebel. Čebelarji pogosto raje počakajo na konec poletne vročine in krmijo čebele šele septembra. Veliko bolje je, če jih že avgusta nakrmimo s sladkornim sirupom (nerazredčenim, da ne izzovemo ropanja) v obrnjenih vedrih z navrtanimi luknjami v pokrovu. Poskrbimo, da bo konec avgusta v panjih vsaj 15 kg zimske zaloge hrane.

V drugi polovici julija in avgusta varoa rada uide z vajeti. Na stojišču se bodo čez noč pojavile preveč okužene čebelje družine. Če med pregledom čebel na satju opazimo varoo na oprsju čebel ali čebele brez kril, moramo takoj ukrepati. Smotrna je kratkotrajna uporaba mravljinčne kisline. Iz panja odvzamemo medene naklade, čebeljo družino zgostimo v plodišču. Čez plodiščne sate namestimo krpo vileda, nanjo pod večer nakapamo do 15 ml v zamrzovalniku ohlajene 85-odstotne mravljinčne kisline. Postopek ponovimo še najmanj dvakrat v presledku treh dni. Uporabimo lahko tudi druge vrste hlapilnikov. Dobro izkušnje imamo s hlapilnikom MedjaP. Pri tem tipu hlapilnika zaradi previdnosti dodamo hkrati le 30 do 40 ml mravljinčne kisline. Čez 4 do 5 dni postopek ponovimo. Ne pozabimo – z mravljinčno kislino zdravimo le nadpovprečno okužene panje, brez potrebe čebel nikar ne utrjujmo s kislina. Naj ne bo odveč, če bralce znova posvarim pred uporabo oksalne kisline. Uporaba te kisline poleti je za čebele zelo škodljiva. O morebitni uporabi drugih sredstev se posvetujte s svojim veterinarjem specialistom za čebelje bolezni.

Cilj naših julijskih in avgustovskih ukrepov so dovolj nakrmljene, zivalne in zdrave čebelje družine. Če nam je uspelo zadovoljivo pripraviti čebele, bodo naše ljubljenske uspešno preživele naslednjo zimo.

KOMISIJA ZA APITERAPIJO PRI APIMONDII BO JESENI IZDALA ZGOŠČENKO O APITERAPIJI

Komisija za apiterapijo pri mednarodni čebelarski organizaciji Apimondia – oz. v njenem imenu predsednik te komisije Theodor Cherbuliez – nas je obvestila, da bodo jeseni začeli prodajati zgoščenko o apiterapiji. Zgoščenska bo izšla v treh jezikih, in sicer v angleškem, španskem in francoskem jeziku. Tematika bo razdeljena na dva dela: splošni del bo vseboval temeljne informacije, strokovno bolj zahteven del pa bo namenjen strokovnjakom in poznavalcem.

Zgoščenko lahko naročite po internetu, in sicer na naslovu www.apiservices.com/cd, ali po telefonu 003223451995. Cena zgoščenske je 49 evrov oz. približno 44 ameriških dolarjev. Plačilo je možno tudi s kreditno kartico, predvsem z Mastercard ali American Express.

Vsebina zgoščenske je zelo zanimiva, saj je na njej zbrano znanje številnih strokovnjakov s tega področja. To znanje pa se zadnja tri leta potrjuje tudi na Kubi, kjer ob podpori kubanske vlade zelo uspešno poteka poseben program kliničnih testiranj in poučevanja metod apiterapije.

Urednik

VETERINARSKI NASVETI V JULIJU IN AVGUSTU

Matavž Jože, dr. vet. med., Veterinarski zavod Slovenije


Zatiranje varoze – julij, avgust

	Kontrola napadenosti	Dopustne meje napadenosti	Zdravljenje – akaricidi	Zdravljenje – alternativa	Apitehnični ukrepi
Opravo	Naravno odmiranje varoj v obdobju 10 dni v vseh družinah. Diagnostično zdravljenje z 10 ml 85 % mravljinčne kisline na dnu panja v lovilni mreži.	Naravno odmiranje: Julij do 5 varoj/dan, avgust do 10 varoj/dan. Pregled zalege: do 20 varoj/100 pregledanih bub Pregled čebel: do 10 varoj/100 pregledanih čebel	Zatiranje varoe pri rojih in ometencih brez zalege z enkratno uporabo perizina ali hemovarja (škropljenje po čebelah).	Zatiranje varoe pri rojih in ometencih z oksalno kislino (škropljenje 3 % vodna raztopina 6–8 ml/sat).	<ul style="list-style-type: none"> • Izrezovanje trotovine. • lovilni sati. • preverjanje zalog hrane. • po potrebi hranjenje, da spodbujamo matico k zaleganju. • preprečevanje ropanja. • skrb za močne družine.
Opravo ob preseganju dovoljenih mej	Vstavljanje testnih mrež ob zdravljenju.	Z zdravljenjem prenehamo, ko odpade manj kot 20 varoj.	Dimljenje s hemovarjem je učinkovito le pri družinah brez zalege.	Timol (apilife VAR), mravljinčna kislina ob izpraznjenem medišču.	

Zatiranje varoe je proces, v katerem moramo biti vedno korak pred zajedavcem. Konec julija je čas, ko mora vsak čebelar točno vedeti, kakšna je stopnja napadenosti njegovih čebel. Kontrola vseh čebeljih družin nam omogoča, da število zdravljenj

omejimo na nujno potrebna oziroma da družine zdravimo individualno. Vsekakor pa velja, da bomo to, kar bomo zamudili julija in avgusta, septembra s težavo nadoknadili.

Poapnela zalega – julij, avgust

	Klinična slika	Zdravljenje – antibiotiki	Zdravljenje – alternativa	Apitehnični ukrepi
Blaga oblika	Na bradah najdemo sivo bele do črne mumije. Podnice so čiste.	Ni potrebno.	C- vitamin, Na-benzoet, multivitaminski pripravki: 2g/l. Kis: 1 žlička/1 l sirupa.	Izbira matic z dobrim čistilnim nagonom. Izločanje starega satja z zelo okuženo zalego. Skrb za močno družino.
Hujša oblika	Večje število mumij na bradah. Odmrlo zalego najdemo tudi na podnicah panjev.	Le izjemoma po navodilih veterinarja.	Ukrepi za pospeševanje čistilnega vedenja čebel.	Razkužitev satja: Cl – preparati, modra galica 1 % (ne po čebelah), virkon S 1 %, hlapi formalina, 0,7 % timol.

Če se poapnela zalega pojavlja le v posameznih družinah, je bolje, da uporabljamo nekoliko korenitejše ukrepe. Najbolje je, če iz take družine naredimo ometenca, tega damo v razkužen panj na razkuženo satje in mu dodamo novo matico. Satje z velikim deležem odmrle zalege je najbolje sežgati.

Kako se ubraniti čebelje kuge?

Tabela 1

Izbruhi hude gnilobe in delež medov, pozitivnih na spore hude gnilobe, v obdobju od 1995 do 1999

	1995	1996	1997	1998	1999
Izbruhi čebelje kuge v čebelarstvih	149	105	132	120	109
Delež medov, v katerih so odkrili spore hude gnilobe, v %	18,6	12,2	10,1	8,9	4,1

V tem obdobju je bila **huda gniloba ugotovljena v 6,2 odstotka vseh pregledanih čebelarstev** oziroma v 0,9 odstotka čebeljih družin, torej skoraj v **vsaki stoti družini**. Če upoštevamo pregledane samo v kužnih krogih, je ta delež znatno višji, saj je bila kuga ugotovljena **v vsakem petem čebelarstvu v kužnih krogih** (22,6 odstotka) oziroma v **vsaki 20 družini** (5,2 odstotka). Samo na območju Pomurja je bilo v tem obdobju uničenih 175 čebeljih družin, to pa je le majhna slika škode, ki jo povzroča huda gniloba. Škode pa so tudi posredne zaradi izgube pašne sezone za prizadete čebelarje in zapore pasišč. Nov zakonski predlog, ki odreja način zatiranja čebelje kuge, sicer skrajšuje zaporo na 45 dni, hkrati pa kot edini način sanacije predpisuje uničenje čebelje družine.

Vsi ti podatki nam govorijo, kako pomembno je preventivno ukrepanje, skrb, da kolikor je mogoče zmanjšamo možnost pojava in širjenja čebelje kuge. Upoštevati moramo nekaj osnovnih pravil, s katerimi zmanjšamo možnost vnosa čebelje kuge in drugih kužnih boleznih v čebelarstvo:

- skrb za splošno **higieno v čebelnjaku**,
- v čebelnjak ne prinašamo **ničesar**, kar bi utegnilo biti **onesnaženo s sporami** hude gnilobe,
- če kupujemo rabljeno opremo ali panje, moramo **pred uporabo vse temeljito razkužiti** (z vročim lugom ali ožiganjem),
- **družine, matice in roje kupujemo** le pri čebelarstvih, za katera zanesljivo vemo, da v njih **ni kužnih boleznih**, oziroma pri tistih, ki lahko to dokažejo s potrdilom, ki ga je izdala veterinarska služba (zdravstveno spričevalo),
- ogrebene **roje neznanege izvora oskrbujemo ločeno in skrbno opazujemo** njihovo zdravstveno stanje, dokler se ne prepričamo, da niso okuženi,

Čebelja kuga je že od nekdaj spremljevalka čebelarstva. Kljub temu da o njej vemo veliko in da so znani načini, kako se jo lahko ubranimo, tega le ne moremo izvesti stoodstotno. Tako pri naših čebelarjih kuga še vedno zbuja velik strah. V Sloveniji vsako leto registriramo več kot sto izbruhov čebelje kuge.

- **satnice, pogače in med za prehrano čebel** kupujemo le pri prodajalcih, ki z ustrezno tehnologijo in **veterinarskim nadzorom** jamčijo, da niso okuženi (registrirani obrati),

- **redno pregledujemo zalego** in o sumu bolezni takoj obvestimo veterinarsko službo,

- ob prevozu na pašo se **izogibamo postavljanju naših čebel preblizu drugim**, še zlasti, če ne vemo, kakšno je njihovo zdravstveno stanje,

- pred prevozom se **pozanimamo o zdravstvenem stanju** na območju pasišča,

- **izogibajmo se večjim odlagališčem odpadkov**, na katera lahko zaidejo ostanki okuženega medu,

- ob **koncu sezone** damo vzorec medu, v katerem je po možnosti med iz vseh družin, v **analizo** na navzočnost spor **B. Larvae**

Žal vsi ti ukrepi včasih ne zadoščajo. Vedeti moramo, da so številni prenosniki okužbe s hudo gnilobo posledica ropanja, to pa ni odvisno le od nas. Zato bi moral vsak čebelar v svojem čebelarstvu poskrbeti, da z nepredvidnimi dejanji ne bi sam izzval morebitnega roparja, ne le znotraj čebelarstva, ampak in predvsem v sosednjih čebelarstvih.

Če opazimo, da se je to zgodilo, družine, ki so ropale ali so bile oropane, toliko skrbneje opazujemo in kontroliramo.

Če je bil v našem vzorcu ugotovljen povzročitelj hude gnilobe, v družinah pa bolezen še ni izbruhnila, je treba to pravočasno preprečiti. Poleg zgoraj navedenih začnemo izvajati še naslednje ukrepe:

- še skrbneje (**dvakrat mesečno**) pregledujemo zalego,

- čim **intenzivneje obnavljamo satje**, pri čemer je treba zamenjavati tudi satnike, če ne z novimi, pa stare razkužimo z ožiganjem ali vročim lugom in

na ta način iz panja odstranimo čim večje število spor,

- **satja ne prestavljamo med družinami**, da se tako izognemo prenosu znotraj čebelarstva,
- po točenju medu **vračamo satje družini, ki ji je bilo odvzeto**,

- z zaleženim in medenim satjem ne delamo novih družin (boljši so umetni ali naravni roji),

- temeljito **razkužimo čebelnjak in opremo**.

Skrbno izvajanje vseh teh ukrepov nam lahko prihrani marsikatero bridko urico in zagotovi zdravje naših čebeljih družin.

POTUJTE Z NAMI IN SI OGLEJTE RAZSTAVO FRANCOSKEGA ČEBELARSTVA IN LEPOTE JUŽNE FRANCIJE (OD 4.–8. OKTOBRA 2000)

Za slovenske čebelarje smo v sodelovanju z g. Lojzetom Ivancem, našim rojakom iz Francije in g. Janezom Miheličem urednikom »Slovenskega čebelarja«, pri katerem dobite tudi program potovanja, od 4. do 8. oktobra letos pripravili zanimiv izlet v južno Francijo na kongres francoskih čebelarjev in ogled lepot južne Francije.

CENA: 35.000 SIT + 200 DEM, za neobvezno doplačilo zavarovanja tveganja odpovedi 2.750 SIT

Cena je bila izračunana maja pri udeležbi najmanj 45 oseb. Doplačilo za enoposteljno sobo je 9.000 SIT.

Način plačila: 10.000 SIT ob prijavi, 25.000 SIT na obroke do odhoda

200 DEM plačate v devizni gotovini našemu predstavniku v Franciji.

V ceno je vključeno: prevoz s turističnim avtobusom (klima, video, hladilnik), dva polpenziona, ena nočitev z zajtrkom v dobrih hotelih **lux (dvposteljne sobe s kopalnico), ena večerja (zadnji dan), cestnine, predornine in parkirnine, strokovno vodstvo, organizacija potovanja ter nezgodno zavarovanje. Davek na dodano vrednost je vključen v ceno. Morebitne vstopnine niso vključene.

PRIJAVE zbiramo najpozneje do 1. septembra 2000 oziroma do zasedbe mest v agenciji ARItours. Pokličite nas in poslati vam bomo obširen program potovanja in vam odgovorili na vsa dodatna vprašanja.

**Turistična agencija ARItours, Slomškov trg 7, 2000 Maribor,
tel: 02/ 22 98 360, tel/fax: 02/ 252 16 19, e-pošta: aritours-mb@siol.net**



Izkušnje naših čebelarjev

POLETNA OSKRBA ČEBELJIH DRUŽIN – PRIPRAVA NA ZIMO

Franci Marolt

Med najtežavnimi obdobji v življenju čebeljih družin je gotovo zimsko obdobje, zato je pomembno, da čebelar že poleti postori kar največ za njihovo dobro prezimovanje. S pripravo čebeljih družin na prezimovanje jih namreč pripravljamo tudi na naslednjo čebelarstvo sezono. Povedano z drugimi besedami: Uspešnost čebelarjenja v prihodnji sezoni bo v veliki meri odvisna od poletne oskrbe čebeljih družin, pomembno pa je seveda tudi stanje čebeljih družin ob začetku poletne oskrbe. Med čebelarji je tako znan rek o ČEBELARSKEM LETU, ki se začne julija oziroma takrat, ko se iz zaleženih jajčec začnejo razvijati dolgožive zimske čebele. Ob vsem tem pa nikakor ne smemo pozabiti, da najpomembnejše priprave na prezimovanje opravijo čebe-

le kar same. Najbolj opazna priprava posamezne družine na zimo je vse od njenega nastanka naprej zbiranje in priprava hrane, tudi za več let vnaprej, če to omogočajo paša, moč družine in velikost čebeljega bivališča.

Za obstoj in razvoj družine je velikega pomena zaloga hrane, kajti obilje, npr. 50 kg, ustrezne hrane (medu in cvetnega prahu) ne omogoči samo obstoja družine čez zimo in v drugih brezpašnih dobah, ampak ji omogoči tudi veliko neodvisnost od zunanjih razmer. Natančneje: Tako obstoj kot tudi razvoj čebelje družine sta ob obilni zalogi hrane skoraj neodvisna od različnih brezpašnih obdobji, kot so npr. poletna vročina, spomladansko in jesensko deževje ter zima.



MOČNA DRUŽINA V VELIKEM PANJU. Trietažni 15-satni panj (na sliki) si je pred približno petimi desetletji zamislil radeški čebelar Andrej Marinc (1909–1989). Izdelal je več takšnih panjev in z njimi uspešno čebelaril. Foto: F. Marolt

Prav zaradi zbiranja in priprave slastne hrane (medu) so čebele že od nekdaj zanimive tudi za človeka. Skozi čas so nastali številni načini odvzemanja medu in tudi različni načini oskrbe čebeljih družin. Ena izmed značilnosti sodobnega odvzemanja medu in oskrbe čebeljih družin (čebelarjenja na med) je, žal, **da človek pogosto preveč odvzame in premalo vrne.** Največkrat se dogaja tole: V poletnem času (npr. po cvetenju kovanja) so čebelje družine močne, imajo pa tudi nekaj medu. Večino medu čebelar iztoči (npr. v drugi polovici julija). Ker je tedaj praviloma brezpašno obdobje, čebelar pa družin ne krmi dovolj (ali pa jih sploh ne!), družine kljub moči zelo zmanjšajo obseg zalege. Zaradi manjšega obsega zalege bo seveda manjše tudi število čebel, ki bodo sestavljale zimsko gručo. Potem čebelar npr. septembra nakrmi čebele s sladkorno raztopino in s tem še obremeni že tako maloštevilne zimske čebele ter tako skrajša njihovo življenjsko dobo (toliko bolj, če je čebelam onemogočeno nabiranje cvetnega prahu). Družinica gre oslABLJENA v zimo, njena hrana je slabo predelana, zaloga cvetnega prahu pa je premajhna. In kaj se dogaja pozimi?

Obstajajo velike razlike v obremenitvi posamezne čebele, na to pa najbolj vpliva moč oziroma številčnost čebelje družine. Tako je poraba hrane v zelo močni družini čez celo zimo (po Taranovu) le 0,3 g na posamezno čebelo, v srednje močni družini 1 g na čebelo in v zelo šibki družini povprečno kar 1,6 g na posamezno čebelo. Pozimi so tako čebele v šibkih družinah **nekajkrat bolj obremenjene** kot čebele v močnih družinah. Ob tem je mogoče domnevati tudi to, da so čebele šibkejših

družin dovtetnejše za nose mavost in grizavost, zaradi česar je njihova življenjska doba še dodatno skrajšana. To je lahko razlog za dodatno oslabeitev in še občutno slabši pomladanski razvoj v primerjavi z močnejšimi družinami. Družine z majhnim številom čebel imajo majhno zalegalno površino in zlasti v hladnejših obdobjih le stežka ogrevajo zalego. **Tako šibke družine v spomladanskem razvoju zelo zaostanejo za močnimi. V obdobju pomladanskih paš se se razvijajo in navadno si do kovanja paše dodobra opomorejo ...** Od takšnih družin je potem mogoče iztočiti npr. po 15 kg medu, od pravilno oskrbovanih, ki so imele v obdobju medenja na voljo tudi dovolj prostora za medicino, pa po 40 ali 50 kg medu na družino.

SMISELNO SI JE PRIZADEVATI ZA RESNIČNO MOČNE DRUŽINE, SAJ OD SLABIČEV NI KORISTI! Ko namreč odvzemamo med, lahko ugotovimo, da družini, ki je bila ob začetku paše kolikor mogoče močna, med njo pa je imela na voljo veliko prostora, **ZLAHKA PUSTIMO VEČ MEDU, KAKOR BI GA ŠIBKI DRUŽINI SPLOH LAHKO ODVZELI.** Glede krmljenja pa prav tako velja, da je bolje čebelariti z manjšim številom močnih družin kot z večjim številom šibkih, kajti čim močnejša je družina, tem manjša je poraba na posamezno čebelo.

NEKAJ PRIPOROČIL

Okoli 10. julija odvzemimo dozorel med in uredimo gnezda. Takoj, najbolje še isti dan, ko je bilo odvzeto medeno satje, začnimo krmiti. Ker tedaj praviloma nastopi brezpašno obdobje, **NE SKOPARIMO S SLADKORJEM! Julija potrebujemo 10 kg in avgusta 15 kg sladkorja na družino** (skupaj torej približno 25 kg sladkorja na družino, **če gre za običajno poletno brezpašno obdobje**). Krmljenje je najmanj zamudno z 8 in večlitrskimi posodami, v katere nalijemo sladkorno raztopino v razmerju (sladkor : voda) 3 : 2 ali 5 : 4. Če so možnosti za gozdno ali drugo izdatno medenje, družine namesto s sladkorno raztopino oskrbimo s sladkorim testom ali s suhim sladkorjem. Družine, ki so krmljene, prinašajo občutno več cvetnega prahu kot nekrmljene. S poletnim krmljenjem tako zaposlimo brezdelne čebele, ki bi sicer nekoristno odmrle, družine pa gredo v zimo močne in oskrbljene z zimsko hrano. Krmljenje končamo do konca avgusta, ko naj imajo močne družine, ki bodo zimo preživele v dveh nakladah – etažah, približno 20 kg hrane. Šibke družine s starimi maticami, ki so konec avgusta v eni nakladi oziroma etaži in zasedajo šest ali manj ulic, razdremo in z njimi okrepimo preostale družine. Ne pozabimo tudi na zatiranje varoze! Še zlasti zatiranje ne sme izostati, če naravno odmrle ena ali več varoj na dan. Opravimo ga takoj po odvzemu medenega satovja.

SKLEP

Če poleti zanemarimo oskrbo čebel, je pridelek medu prihodnje leto manjši, hkrati pa je tudi manj možnosti za prehod na kakršno koli večje prostorsko čebelarjenje. Naši majhni pridelki medu so v veliki meri posledica dveh dejstev:

1. Čebeljke družine se v obdobju obilnih paš navadno šele razvijajo in vzrejajo čebele, ki so sposobne za nabiranje medicīne, šele po paši, zato nekoristno od mrejo in

2. ob morebitnem izdatnejšem medenju imajo čebele pogosto premalo prostora za odlaganje in predelavo medicīne ali mane.

Z ustreznimi spremembami je torej mogoče precej povečati pridelke medu in pridelavo medu tudi nekoliko poceniti. Poenostavljeno rečeno: **PREITI MORAMO NA VEČJE, PRAVOČASNO RAZVITE DRUŽINE IN NA PROSTORNEJŠE PANJE**. Prvi resnejši koraki v to smer

so **zdrave čebele, mlade matice in dovolj hrane**. Naslednji korak k močnejšim družinam pa bi lahko bila **URAVNOTEŽENA HRANA**. Čebele, preskrbljene s sladkorno hrano se namreč v nekaterih primerih same ne morejo zadovoljivo oskrbeti s cvetnim prahom (na primer, če je huda suša, dolgotrajno deževje in/ali na območjih, kjer prevladujejo iglavci ipd.). V takšnih primerih je za uravnoteženje hrane družinam koristno dodati npr. sate s cvetnim prahom.

Šele če znamo in zmremo zagotoviti resnično močne čebeljke družine, se pokaže potreba po prostornejših panjih.

UGODNO – KOZARCI ZA MED

Firma »STENKO«, Špruha 3 – TRZIN – ☎ 061 162 17 22

Čebelarjem ponujamo steklene kozarce po ugodnih cenah, 720 ml (grlo TO 82) po **25 SIT/kos**, 370 ml (grlo TO 66) po **21 SIT/kos**, pokrove, zlato lakirane, 0,82 mm po **11 SIT/kos** in 0,66 mm po **9 SIT/kos**.

Cene so brez DDV, po dogovoru naročeno blago tudi dostavimo.

PRIPRAVA NA ZIMOVANJE

v luči velikoprostorninskega čebelarjenja s standardnimi AŽ panji

Marjan Debelak

V dveh korakih smo prišli do zadnjega poglavja zgoščenih navodil za čebelarjenje s pridobitnimi družinami v velikoprostorninskih AŽ panjih. V februar-ski in aprilski številki Slovenskega čebelarja smo ob izbranih primerih videli, kaj moramo najprej storiti v obdobju burnega spomladanskega razvoja in kaj moramo početi na vrhuncu razvoja, ko smo polni pričakovanj. Zdaj pa še pogledjmo, kaj nas čaka v prihajajočem obdobju priprav na zimovanje.

Priloge na zimovanje začnemo po koncu zadnje izdatne čebelje paše, iz katere še pričakujemo možnost odvzema medu. Na Gorenjskem in na večini drugih območjih v notranjosti Slovenije se to zgodi po končani paši na lipku in kostanju ob koncu julija. Izjeme so čebelarstva ali prevažalci na območjih paš na hoji in seveda na pasiščih medečega škrzata, saj se priprava na zimo tam začne pozneje, šele avgusta in septembra.

* * *

Jesensko čebelarjenje z zelo močno družino, ki ima celo leto na voljo le osnovno prostornino AŽ panja

Čeprav je poglavitni namen teh navodil pomagati čebelarjem, ki jih zanima velikoprostorninsko čebelarjenje z AŽ panji, pa v uvodu k navodilom navajam tudi kratek nasvet, kako čebelariti s celo leto zelo močno pridobitno družino v AŽ panju, ki mu ne povečujemo prostornine.

• Po končani zadnji paši iztočimo presežke medu.

• Matično rešetko med plodiščno in mediščno etažo odstranimo in obe etaži povežemo bodisi z distančnim vložkom ali z dvigom spodnjih kovinskih palic, če imamo za kaj takega prirejen panj.

• Zaležene in druge sate razporedimo v obe etaži tako, kot v nadaljevanju prikazujemo pri »zakladnem« ali »maksimalnem« čebelarjenju, na enak način pa opravimo tudi krmiljenje in odevanje. (Glej slike 1b, 2a, 2b in 3!)

* * *

Kaj naredimo jeseni pri ZAKLADNEM čebelarjenju?

Pri zakladnem čebelarjenju opravimo pripravo na zimovanje v dveh ali treh stopnjah. Prvo stopnjo priprav začnemo, ko je nabrana medicīna zadnje paše v letu dozorela za točenje. Če je zadnja paša na lipku ali kostanju, se to zgodi ob koncu julija.

Opravi ob koncu paš (glej slike 1a in 1b!)

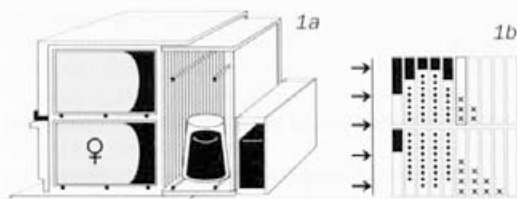
• Iz AŽ panja in zaklade pobere vse sate s medom, ki se nam jih splača iztočiti. V zakladi so to predvsem sate, ki so praviloma vsaj v tem času polni medu. Meden pa je tudi kak nezaležen krajni sat. V AŽ panju so ob kolikor toliko ugodni zadnji paši povsem napolnjeni vsi sati v gornji etaži, bolj

ali manj veliki venci medu pa so tudi nad obnožinskimi sati v spodnji etaži.

- V AŽ panju, v katerem nimamo matične rešetke, premestimo iz zaklade drugega za drugim vse zaležene sate v obe etaži, tako kot kaže slika 1a. Obnožinske sate, ki so bili prej vsi v spodnji etaži AŽ panja, namestimo ob zaležene sate v obe etaži. Dobro je, če uredimo tako, da je čebelje gnezdo z zaleženimi sati primaknjeno k sosednjemu gnezdu, kajti na ta način se družini pozimi in zgodaj pomladi medsebojno grejeta! Prednosti takega prezimovanja so dobro poznali naši predniki, saj so kranjčice čez zimo tesno zložili v čebelnjake.

- Z zaklade snamemo matično rešetko in jo brez satja še za nekaj tednov vrnemo v AŽ panj. Zdaj je uporabna predvsem pri umiku pašnih čebel, da ne delajo gneče med panjskimi čebelami v premeščnem gnezdu, ki je v AŽ panju. Prav nam pride tudi za namestitev plastičnega vedra za kapilarno krmljenje, če se odločimo za tak način krmljenja. Za krajši čas lahko vanjo damo tudi iztočene sate, da jih čebele polizejo in popravijo, preden jih shranimo v omaro. Če na njej nimamo več matične rešetke, nam ni treba skrbeti, kje je matica, če je po naključju nismo videli ob prestavljanju satov iz zaklade. Na vratih zaklade imamo obešeno Francičevo pitalno korito.

- Ko smo tako uredili vse pridobitne družine v čebelnjaku in ko v zakladi ni satja, začnemo krmiti. Če uporabljamo Francičevo pitalno korito s kontrolirano počasno hitrostjo odvzema klaje, ki je odvisna od večjega ali manjšega možnega dostopa čebel v pitalnik ali kapilarni sistem pitanja s pravim številom milimetrskih luknjic na dnu (pokrovu!) pitalnika, je popolnoma vseeno, kdaj polnimo ali vstavljamo polne pitalnike! Čebele tako ali tako jemljejo klajo razmeroma počasi, več dni brez prenehanja, preden izprazni pitalnik. Prednosti takega krmljenja so do-



Sl. 1a – Prvi ukrep priprav za zimovanje pri čebelarjenju z zakladami. Selitev gnezda iz zaklade v AŽ in začetek krmljenja z velikim pitalnikom (F. pitalnim koritom ali vedrico). Skiciran je prerez skozi AŽ panj z izpraznjeno zaklado, v katero lahko vstavimo pitalno vedrico ali na vratca zaklade obesimo F. pitalno korito.

Sl. 1b – Shematično je prikazan razpored in vsebina satov v AŽ panju po preureditvi. Simboliko znakov že poznamo: Puščice kažejo na kateri strani je gnezdo sosednje družine. Črno obarvan je med. Pike pomenijo zalego, križci pa cvetni prah.

bra predelava sladkorja, zmanjšana pogostost polnjenja velikih, 5- do 6-litrskih pitalnikov, in manjša nevarnost ropanja v primerjavi s pitalnimi sistemi z neomejenim dostopom čebel do klaje, če jih tako krmimo podnevi.

Opravi la ob koncu krmljenja septembra (glej slike 2a, 2b in 3!)

Po zaporednih štirih ali petih napolnjenih Francičevih pitalnih koritih, zaradi česar moramo v enem mesecu štiri- do petkrat obiskati čebele, imajo naše pridobitne družine v dvoetažnih gnezdih AŽ panjev dovolj hrane za zimo in dodatke za spomladanski razvoj. Klajo v obliki raztopljenega sladkorja je zelo primerno pokladati v razmerju 1 : 1. Računajmo, da morajo imeti pridobitne družine, s katerimi želimo v naslednji sezoni optimalno čebelariti, približno 20 kg hrane v obliki sladkornega in pravega medu. Poleg tega morajo imeti tudi čim več cvetnega prahu, ki ga čebele družine najbolj navdušeno shranjujejo prav pri zakladnem načinu čebelarjenja.

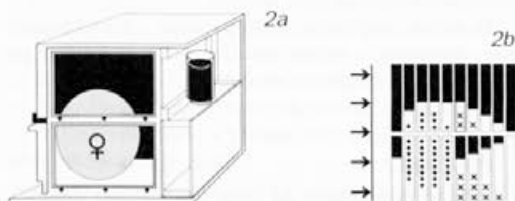
V začetku septembra se začne v panju opazno zmanjševati tudi število čebel, tako da izpraznjena zaklada ni več tako zasedena s počivajočimi pašnimi čebelami. Čebelar stori naslednje:

- Zaklado in pitalnike za to sezono odstranimo.

- Vstavimo zamrežena okenca in v prostor za okenci tesno vstavimo blazino iz približno 8 cm debele penaste gume. Panjska vratca imamo nato ves čas odprta, priprta ali sneta, da vlaga lahko prehaja iz panja na prosto, toplota pa se zadržuje v panju. Čez celo skladanico panjev, to je zgoraj, ob straneh in čez zadnjo stran, lahko že zdaj zatlačimo, položimo in ognemo stare prepustne tople odede. Prav nič me ni strah, da bi čebele zaradi tega preveč podaljševale gojenje zalege! Saj je v naših odetih panjih domala tako kot v drevesnih duplih. Čebele bodo gojile zalego ali je ne bodo gojile, pač v skladu s privzgojenim instinktom in zunanjimi vremenskimi prilikami. Lahko pa čebelar seveda vpliva, če družino namerno umetno ogreva ali »postavi na hladno«. V »hladilniku«, kar naj bi bil odprt panj, v katerem vlada tudi prepah, res ne bo nobena družina v hladnejšem jesenskem obdobju z navdušenjem gojila zalege! Morda bo taka družina spomladi imela kakšno varo manj, bo pa zato prikrajšana za večje število »zimskih« čebel. Mar ne bi naše pozornosti raje namenili iskanju boljših »alternativnih« ukrepov proti varoi, kot je ta, ki vodi v zmanjševanje števila »zimskih«, dolgoživih čebel?

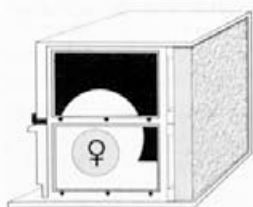
- Eno od takih iskanj je morda dodajanje zdravilnih napitkov čebelam v obdobju, ko so že nakrmljene, do zimskega mraza pa je še razmeroma daleč. Takrat, na primer, vstavimo na mesto spodnjega okenca Francičevo pitalno korito s posebnim pokrovom in odprtino za namestitev pitalnega kozarca na kapilarni način. Od aprila do julija, ko je družina pač hotela gojiti trotovinno, smo pokrito trotovsko zalego

redno odstranjevali in z njo tudi večji del varoj. S trotovinno se nismo mogli bojevati proti varoi avgusta, ker je normalne družine tedaj ne gojijo več. Septembra, po koncu krmljenja, bi morda lahko posegli po novih, čebelah, čebelarju in čebeljim pridelkom najmanj ali sploh nič škodljivih metodah, to je po dodajanju zdravnih »čajev« in izvlečkov zdravilnih rastlin. Z uporabo kapilarnih pitalnikov je mogoče čebelji družini v poljubno majhnih količinah brez presledka dodajati taka zdravila proti varoi in tudi proti boleznim, kot je na primer nosema in drugo. Berimo navodila o zdravljenju, razmišljajmo in previdno preizkušajmo tudi po svoje. Veliko resnic (še) ni zapisanih niti jih še ne poznamo, lahko pa so tudi pozabljeni! *Dokler nismo povsem prepričani o primerni učinkovitosti takšnih posebnih nadomestnih (»alternativnih«) metod zdravljenja, nikar ne opustimo metod, ki nam jih z vso odgovornostjo vsak mesec sporoča naša veterinarska služba!* Zdravju povsem neškodljive metode imejmo »za zraven« in »za povrh«! Iz previdnosti, če predpisane metode, ki so lahko zdravju ljudi in čebel tudi bolj ali manj škodljive, ne bi zalegle ali če jih ne bi znali prav uporabljati!



Sl. 2a – Drugi ukrep priprav za zimovanje pri čebelarjenju z zakladami. Odstranitev zaklade in zdravilno (do) krmljenje z manjšim kapilarnim pitalnikom. Prerez skozi AŽ panj.

Sl. 2b – Shematični prikaz dvoetažno razporejenega satja po končanem krmljenju.



Sl. 3 – Tretji ukrep priprav za zimovanje pri čebelarjenju z zakladami. Odstranitev pitalnikov in vstavitve blazine iz penaste gume pri odprtih vratcih. Prerez skozi AŽ panj.

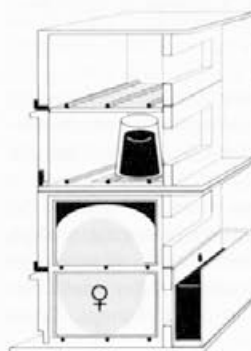
Kaj naredimo jeseni pri »MAKSI« čebelarjenju v AŽ »DVOJČKU«?

Priloge na zimovanje tudi pri tem načinu čebelarjenja začnemo ob istem času, kot to velja za za-

kladno čebelarjenje. Povsem enaka je tudi ureditev »zimskega gnezda« v dveh etažah AŽ panja, podobno pa je tudi način in potek krmljenja. Različno je le to, da se vse dogaja v navpično razporejenih panjskih oddelkih, to pa je lepo vidno na priloženih risbah.

Opravlila ob koncu paš konec julija (glej slike 1b in 4)

- Iz obeh medišnih etaž poberemo vse satje.
- Gnezdo v spodnjih dveh etažah uredimo tako, kot prikazuje slika 1a, in tako, kot je opisano pri zakladnem čebelarjenju.
- Na kovinske grede v tretji etaži lahko obrnjeno postavimo pitalno vedro ali pa kot po navadi krmlimo s Francičevim pitalnim koritom (glej sliko 4).

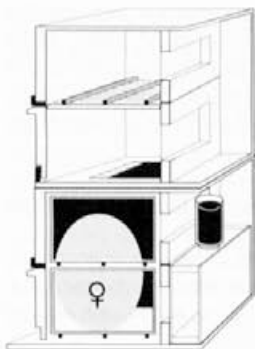


Sl. 4 – Prvi ukrep priprav za zimovanje pri »MAKSI« čebelarjenju z AŽ DVOJČKOM. Izpraznitev gornjih dveh etaž in začetek krmljenja s F. pitalnim koritom ali/in pitalno vedrico. Prerez skozi AŽ dvojček.

Opravlila ob koncu krmljenja septembra (glej slike 2b, 5 in 6)

- Ko smo družino dovolj nakrmili, lahko do prvega mraza pustimo vse na svojem mestu. Slika 2b nam kaže, kakšen je ob tem času »red« v čebeljem gnezdu.
- Če želimo dodatno preganjati varoo s kapilarnim pitalnikom, z zdravilnimi izvlečki rastlinskega izvora ali s čim podobnim, ravnamo tako, kot smo opisali pri zakladnem čebelarjenju (glej sliko 5).
- Ob koncu naših posegov v panj prekrijemo veho z gnezdom s ploščo in tesno vloženo penasto gumo. Blazini penaste gume na tesno vstavimo tudi za okenca obeh povezanih panjev. Panjska vratca morajo biti seveda ves čas odprta, če ne želimo vlagati v panju! (Glej sliko 6.)

Tudi jesensko obdobje, v katerem pripravimo čebele za zimovanje, traja tri mesece, od začetka avgusta do začetka novembra. Značilnost tega obdobja



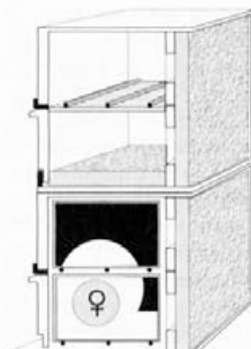
Sl. 5 – Drugi ukrep priprav za zimovanje pri »MAKSI« čebelarjenju z AŽ dvojčkom. Delno prekritje povezovalne vehe in zdravično (do) krmljenje z malim kapilarnim pitalnikom, ko je bilo glavno krmljenje že opravljeno. Shematični prerez skozi panj.

ja je, da so dobro vzdrževane čebelje družine, ki v obdobju razvojne zrelosti niso rojile, na začetku tega obdobja še na vrhuncu razvoja, ki le počasi prehaja v upad čebelnosti.

Nekako žal nam je, da posamezne pridobitne čebelje družine niso tako razvite že pred začetkom prvih paš. Nekateri čebelarji to vendarle dosežejo pri posameznih družinah, če jim pridružujejo cele družine ali dele drugih družin in če izračunajo, da se jim to izplača.

Ta silna moč ob koncu paš pa vendarle ni odveč, če pomislimo, koliko napora morajo čebele vložiti v prenašanje in predelavo klaje za zimovanje. Saj morajo opraviti delo, primerljivo z delom ob zelo izdatni paši! Seveda pa to moč čebelar lahko izrabi še za vrsto drugih namenov, na primer za narejanje ali okrepitev rezervnih družin, za pozno vzrejo matic in podobno.

S tem obdobjem se konča čebelarjevo delo, ki je neposredno povezano s spremljanjem in urejanjem optimalnega razvoja čebeljih družin. V nekdanjih normalnih razmerah je bilo treba pri čebelah vse po-



Sl. 6 – Tretji ukrep priprav za zimovanje pri »MAKSI« čebelarjenju z AŽ dvojčkom. Odstranitev pitalnikov, prekritje vehe in vstavev blazin iz penaste gume pri odprtih panjskih vratcih.

storiti najpozneje do konca oktobra. Po vseh svetih je v čebelnjaku kraljeval popoln mir!

V zdajšnjih razmerah, ko nam čebele tako hudo ogroža varoa, pa bo, žal, morda nujno, da z zdravlili posegamo v panje tudi pozimi.

Hvala za prebiranje mojih zapisov o treh čebelar-skih obdobjih in veliko uspeha ter zadovoljstva pri takem ali drugačnem čebelarjenju!

Vsak izbira sam in je svoje sreče kovač!

POUDARKI

- Pred krmljenjem za zimo odstranimo medišč-no satje, vendar pustimo čebelam še nekaj časa izpraznjen prostor.

- Pridobitne družine zazimimo v prikazanih pri-merih v dveh etažah AŽ panja.

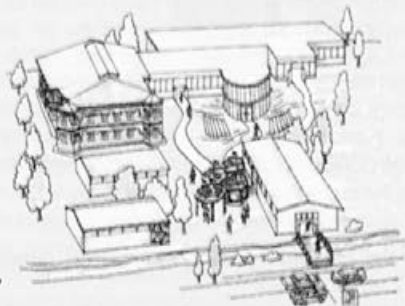
- Krmimo (zaradi prihranka čebelarjevega časa) v velikih pitalnikih in poskrbimo (zaradi čebel) za počasen odvzem.

- Po končanem krmljenju panje na tesno opaži-mo s penasto gumo pri odprtih vratcih, skladani-co panjev pa odenemo.

VABILO NA ŠESTE DNEVE CARNICE V BOROVLJE

Prisrčno vabimo vse slovenske čebelarje na 6. dneve Carnice, ki bodo od 8. do 10. septembra 2000 na avstrijskem Koroškem

**Carnica Region Rosental, Sponhaimer Platz 1, A-Ferlach,
Tel.: 0043 4227 5119, faks: 0043 4227 4970
e-pošta: rosental@carinthia.com**





Medovite rastline

ALI AJDA RES NE MEDI VEČ?

Peter Luzar – Šentjernej

UVOD

Naša polja so bila v preteklosti zasejana z najrazličnejšimi poljščinami in številne so bile zelo pomembne za prehrano takratnega, povečini kmečkega prebivalstva (oves, rž, proso, pira, ajda). S tržno miselnostjo pa so začele počasi izginjati s polj, saj je razvoj in zaslužek usmerjala zlasti količina pridelka.

V zadnjem desetletju se na področju kmetijstva dogajajo velike spremembe. Z vključevanjem v mednarodne povezave je slovensko kmetijstvo zašlo v težaven položaj, saj dosedanji sistem tržno-cenovnih podpor ne omogoča več zadovoljivega varstva trga, poleg tega pa tudi ni v skladu s strategijo Evropske unije, ki poudarja zlasti ohranjanje okolja in razvoj podeželja.

Vključevanje v EU je tako pospešilo prenovu kmetijske politike, katere pglavitna značilnost je prehod od tržno-cenovnih k strukturnim podporam oziroma usmeritev k tako imenovanemu ekosocialnemu tipu kmetijstva. S tem smo dobili dobra izhodišča, da **ovrednotimo v preteklosti zapostavljene vidike pridelovanja ajde:**

- vpliv razširitve kolobarja na poljedelsko proizvodnjo – manjša zapleveljenost in manjša poraba kemičnih sredstev,
- zmanjševanje izpiranja hranil in pesticidov v podtalnico – zlasti na območjih varstva voda,
- ohranjanje kulturne krajine,
- ohranjanje biološke pestrosti,
- ohranjanje tradicionalnih oblik kmetovanja.

O ajdi je bilo v zadnjem desetletju veliko napisanega, vendar avtorji povečini niso presegli določenih vsebinskih okvirov (kemična sestava, prehranska vrednost, tehnika pridelave ...). Nekateri poudarjajo še pomen ajdove paše za čebelarstvo, drugi se razpišejo o kulinarčnih posebnostih, odvisno pač od usmeritve avtorja in ciljne skupine bralcev.

Od tega pa si slovenski kmet in slovensko kmetijstvo ne moreta veliko obetati. Nekaj poskusov vnovičnega sejanja ajde na večje površine je sicer bilo, vendar so navadno upoštevali le en vidik – tudi čebelarji pri tem nismo bili izjema. **S to kulturo je namreč povezanih več dejavnosti – poljedelstvo, čebelarstvo, kulinarika – in brez sodelovanja vseh je vsak tak poskus obsojen na neuspeh.**

RAZVOJNE MOŽNOSTI

Na podlagi poskusov in izkušenj iz preteklosti je treba ugotoviti najprimernejše sorte za posamezno pridelovalno območje. Sprva bi pridelavo spodbujali

tako, da bi pridelovalcem zagotovili ustrezno količino semena (ista sorta na celotnem območju – križanje). Za pridelovanje semenske ajde pa je treba poiskati izolirana območja, na katerih so za ta namen ugodne tudi vremenske razmere.

Največje in najbolj kakovostne pridelke ajde lahko pridelamo na t. i. območjih z omejenimi dejavniki za kmetijstvo. Prav tam pa so imeli v preteklosti veliko težav s spravilom pridelka. Povečan obseg pridelovanja bi olajšal spravilo (ki je ponekod še ročno) in zmanjšal njegove stroške na enoto površine oziroma pridelka.

Naslednji korak spodbude je zagotovitev odkupa, saj ima to zelo velik psihološki vpliv na pridelovalce. Nova zakonodaja na področju kmetijstva omogoča varstvo izdelka z zaščitnima znamkama »**Geografsko poreklo**« in »**Tradicionalni proizvod**«. S temi ukrepi bi **doma pridelano ajdo po ceni in kakovosti ločili od uvožene ter si s tem zagotovili odkup.**

V proces trženja je treba vključiti pridelovalce, čebelarje, mlinarje, peke, gostince, turistične delavce, trgovce ..., njihova skupna prizadevanja pa strniti npr. na **dnevi ajdovih jedi.**

Premalo se zavedamo pomena (lokalnega) povežovanja med turizmom in kmetijstvom. Po eni strani ponuja ohranjanje kulturne krajine možnost za razvoj specifičnega turizma, po drugi pa lahko kmetijstvo trži v turizmu in tudi z njim. **Na turističnih kmetijah, v gostiščih, zdraviliščih in hotelih je treba zagotoviti stalno ponudbo ajdovih jedi.** Turistom bomo namesto »dunajskega zrezka« ponudili pristne slovenske jedi.

Pridelovanje ajde bi lahko sofinancirali s sredstvi kmetijsko-okoljskega programa (EKO 2.3) S tem ukrepom bi hkrati podprli več dejavnosti – poljedelstvo in čebelarstvo, posredno pa tudi turizem in živilsko predelovalno industrijo. Dolgoročno je treba iz omenjenih dejavnosti ustvariti povratno vejo, ki bo del dohodka preusmerila v spodbujanje pridelave. Tako bo krog sklenjen in ne bo odvisen od zunanjih dejavnikov. **Skratka, sonaravno, trajnostno in tržno usmerjeno kmetijstvo.**

POMEN AJDOVE PAŠE NEKOČ

Ob omembi ajde misli starejših čebelarjev porajajo v preteklost in izvajajo prijetne spomine. Za številne je pogled na cvetoče ajdovo polje (še vedno) najlepša panorama in pesem čebelic na njej najlepša melodija.

Že Anton Janša je poznal pomen ajde za razvoj čebelarstva na našem območju. S prevažanjem panjev na ajdovo pašo (Moravsko polje) je postavljaj temelje prevoznega čebelarjenja. Na ajdi je verjetno tudi izpopolnil tehnologijo gojenja čebel in prav izjemno veliki pridelki ajdovca so ponesli njegov sloves v svet.

Ajda je včasih veljala za eno najpomembnejših in najbolj zanesljivih paš. Glede na takratni način čebelarjenja je bil od te paše odvisen obstoj čebelarstva. Po končani ajdovi paši je sledilo glavno (edino) točenje, hkrati pa so si čebele na njej zagotovile zimsko zalogo. P. P. Glavar navaja, da so močni panji prinesli tudi do 30 kg medicine. Še pred vojno je bil povprečen pridelek na opazovalnicah približno 14 kg, takoj po vojni pa le še 6 kg, s tem da so nihanja zelo izrazita. Največji dnevni donosi pri nas so bili 2–3 kg (Dobrníč, 1950).

ALI AJDA RES NE MEDI VEČ?

Že v začetku šestdesetih let so čebelarji ugotavljali, da ajda slabše medi - razmere pa se še slabšajo. Poglavitni razlog za to je **zmanjšanje površin**, posejanih z ajdo, s tedanjih 20–30.000 ha (po vojni) na zdajšnjih 500–800 ha (ocena). Hkrati se je povečala tudi povprečna **oddaljenost posevkov od stojišč**. Nekdaj je po kostanju sledila paša na otavi in se nadaljevala na ajdi. Zdaj pa se je čas prve košnje premaknil v maj in v drugi polovici julija nastopi t. i. brezpašno obdobje, v katerem **moč čebeljih družin** upade, zato tudi ob ugodnih razmerah ne naberejo veliko. Vzroke za slabše medenje lahko iščemo tudi v spremembi sort in uporabi mineralnih gnojil ter pesticidov. Različni viri navajajo, da so najbolj medile črne vrste ajde (z rožnatimi cvetovi), vendar genetski dejavniki medenja uradno niso znani.

ZDAJŠNJI POMEN AJDOVE PAŠE

Ajda cveti v obdobju, ko v naravi ni obilnih virov medicine in cvetnega prahu, zato je še posebej dragocena. **Avgusta in septembra spodbuja matice k zaleganju, hkrati pa si čebele lahko same naberejo zimsko zalogo. Močne družine in obilna oskrba s cvetnim prahom so najboljša popotnica za prezimovanje in spomladanski razvoj. Tako pripravljene družine se lahko lepo razvijejo tudi ob pomanjkanju zgodnje pomladanske paše ali brez dražilnega krmiljenja.**

V t. i. poletnem brezpašnem obdobju se ob krmiljenju s sladkorno raztopino pojavlja ropanje. Zaradi tega je večja tudi možnost prenosa varoj in bolezní iz sosednjih panjev oziroma čebelnjakov. To je še en argument v prid ajdovi paši, ki postaja v zadnjih letih vse pomembnejši.

AJDOV MED

Po izkušnjah starejših čebelarjev je ajdov med zelo primeren za zimsko hrano čebel, kar potrjujejo tu-

di raziskave (Rihar, 1966). V minulih stoletjih je bil najbolj cenjena izvozna sorta medu. Slovel je kot posebno primeren za izdelavo medenega peciva (orehova potica z ajdovim medom, medeni kruh, medeni piškoti ...). Poleg medu matere dušice velja za najtemnejši med, po vsebnosti mineralnih snovi pa ga prekaša le kostanjev med. Ajdovec lahko vsebuje večji odstotek vode in po navadi hitro kristalizira.

Ob povečanem obsegu pridelovanja ajde, pravem izboru sort in ugodnih vremenskih razmerah lahko tudi v prihodnje računamo na točenje. Njegovo uporabo moramo razvijati v skladu s tradicijo (medeno pecivo). Pakiran v lončeno embalažo lahko postane prepoznavni znak slovenskega čebelarstva v svetu.

RAZISKAVA O MEDENJU AJDE

Letos bodo v sodelovanju z Biotehniško fakulteto, opazovalno napovedovalno službo medenja pri ČZS ter KIS in oddelkom za čebelarstvo na KIS, poskusi potekali v okolici Šentjerneja na Dolenjskem in v Beli krajini. V raziskavi želimo ugotoviti **vpliv dejavnikov medenja** – (lastnosti tal, založenost s hranili (dušik), zračna vlaga, temperatura (dnevna in nočna), vlažnost tal) – **na donos medu**, pa tudi to, kateri dejavnik je omejujoč. Zanima nas tudi **odvisnost dnevnega poteka medenja od temperature in zračne vlage**. Iščemo sorto, ki bo dobro medila in hkrati obrodila zadovoljiv pridelek zrnja. Na podlagi več let trajajočih poskusov bomo ocenili potencial medenja za posamezno sorto, tako da bomo lahko določili ustrezno število panjev na površini posevka.

Vabim vas, da s svojim znanjem in izkušnjami na tem področju sodelujete pri raziskavi. Dodatna pojasnila lahko dobite pri avtorju na tel. 041 580 151.

Rezultate raziskave in pomen ajde za čebelarstvo v Sloveniji bomo lahko predstavili tudi udeležencem mednarodnega čebelarskega kongresa Apimondie v Ljubljani konec avgusta leta 2003. V tem času bo ajda v polnem cvetenju, zato bodo možni tudi terenski ogledi poizkusov v Beli krajini in na Dolenjskem. Ogledi bodo po dogovoru možni že letos.

In še nasvet za pridelovalce. Po žetvi čim prej pripravite zemljišče, da se v tleh ohrani vlaga. Kmalu bodo vzklili enoletni pleveli, ki jih boste uničili z brananjem tik pred setvijo. **Ob vzniku lahko odločilno vpliva na končni uspeh vlaga, zato pri izbiri roka setve spremljajte tudi vremensko napoved.** Več o pridelovanju ajde si preberite v strokovni literaturi, za nasvet pa vprašajte tudi izkušenega pridelovalca na vašem območju.

Naj lepi spomini znova postanejo resničnost.

Viri:

Jože Rihar: Ajda – čebelja rastlina – Strokovni posvet o ajdi, 1976.

Nacionalni program razvoja kmetijstva 2000–2003, MKGP.



Kratke novice

Od 20. do 23. julija 2000 bo na Južnem Tirolskem 81. kongres nemško govorečih čebelarjev.

Pripravili ga bodo v znanem vinorodnem kraju Tramin, ki leži ob znani južnotirolski viski cesti. Pričakujejo, da se bo kongresa udeležilo veliko število gostov. Informacije lahko dobite po telefonu 0039 471 86 01 31 ali po elektronski pošti: tv-tramin@rolmail.net

V Buenos Airesu bo septembra mednarodni kongres o propolisu

V Buenos Airesu v Argentini bo 1. in 2. septembra 2000 mednarodni kongres o propolisu. Organizacijo kongresa je podprla argentinska vlada, orga-

nizira pa ga državni Inštitut za kmetijski tehnologijo. Na kongresu bo sodelovalo največ strokovnjakov iz Južne Amerike in Japonske. Referate sprejemajo do 15. junija 2000 po elektronskem naslovu: propolis@tucbbs.com – več podatkov o kongresu pa si lahko ogledate na spletni strani www.inta.gov.ar/apinet/congreso.

Avstrijski trgovci prodajajo plastične satnike in satnice

Izdelovalec čebelarstva opreme Stefan Puf iz Gradca v Avstriji čebelarjem ponuja plastične satnike in satnice enotne mere EM po 336 SIT ter mere Zander po 448 SIT za kos.

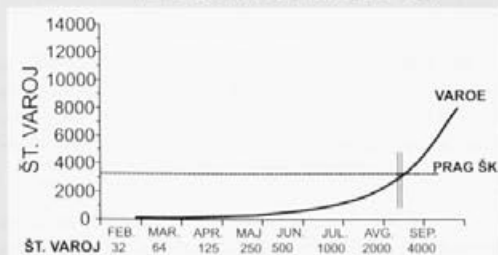
Tiskarski škrt je zamenjal krivulji v članku Milana Megliča (*Slovenski čebelar št. 5/2000, stran 145*) v grafu 1 in 3, zato ju objavljamo še enkrat.

Urednik

POPRAVEK

NAČRT ZATIRANJA VAROE V KRANJSKI GORI, 1999:

- ZAZIMITI NAJVEČ 40 VAROJ (ZIMO JIH PREŽIVI Približno 32.)



- ZMANJŠEVANJE ŠTEVILA VAROJ JE DOBRODOŠLO, NI PA NUJNO.
- UČINKOVITO ZATIRANJE PO PAŠI (JULIJ, AVGUST).
- ZIMSKO ZATIRANJE SAMO PO POTREBI.

- ŠTEVILO VAROJ JE TREBA ZMANJŠEVATI ŽE NAJPOZNEJE OD MAJA NAPREJ.
- UČINKOVITO ZATIRANJE PO PAŠI (JULIJ, AVGUST).
- ZIMSKO ZATIRANJE SAMO PO POTREBI.



Iz gornjih dveh grafov je razvidno, da pri spomladanski močnejši okužbi čebel z varoo, nastopi prag škodljivosti za družino že julija.

DELITEV OPRAVIL MED PANJSKIMI ČEBELAMI

(Nekaj, na kar prehitro pozabljamo)

Janez Hočevar

Čebele, stare od enega do 21 dni, so panjske čebele, ker se zadržujejo le v panju. Čas njihovega življenja je razdeljen na posamezna obdobja, v teh pa imajo vnaprej določene naloge, ki jih opravljajo nagonsko. Glede na potrebe v panju so ta obdobja lahko tudi precej daljša ali tudi krajša. Nekatere manjše skupine čebel pa se specializirajo in vse življenje opravljajo le eno nalogo. Take skupine so na primer:

- iznašalke obolele zalege,
- stražarke, katerih naloga je tudi alarmiranje preostalih,
- obiralke čebel (dr. J. Božič).

S temi opravili so priložnostno zaposlene tudi druge čebele.

Za običajne razmere v čebelji družini so najbolj značilna naslednja obdobja v življenju panjskih čebel:

1. do 3. dan

Takoj, ko se čebela izleže in nahrani, začne čistiti celice v bližini kraja, na katerem se je izlegla. Celice čisti nekaj dni. Pri tem ji pomagajo starejše čebele, ki iznašajo večje ostanke in nečistoče iz panja. Šele ko je celica temeljito očiščena in tanko prevlečena s propolisom, jo matica zaleže.

4. do 5. dan

Čebele, stare štiri do pet dni, krmijo staro odkrito zalego in trote z mešanico mlečka, cvetnega prahu ter nekaj medu in vode. Ko se žerke zabubijo, jih pokrijejo s poroznimi voščenimi pokrovciki in z njimi odtlej nimajo nobenega dela več. Njihove voskovne žleze še niso razvite, toliko pa že, da lahko zgradijo pokrovčke.

6. dan

Šesti dan se čebelam dokončno razvijejo žleze za izločanje matičnega mlečka. Krmijo začnejo mlade ličinke, ki so se komaj izlegle iz jajčec, kmalu potem pa krmijo še matico. 12. dan življenja čebele se zmanjša delovanje žlez za izločanje matičnega mlečka. Nekaj matičnega mlečka so deležne celo letalke, ko si z njimi izmenjujejo hrano.

Od 10. dne naprej največ fermentirajo in gnetejo cvetni prah k dnu celice, čistijo panj ter predelujejo in zorijo nektar, ki ga prejemajo iz ust pašnih čebel. Prašijo se in mešajo zrak v panju.

Od 12. do 18. dne se panjske čebele dejavno vključujejo v graditev satja. To delajo nekako do svojega 18. dneva. V tem času se jim na trebuščku izloča največ voščenih ploščic. Zato so nekoč temu rekli, da čebela poti vosek. Po potrebi so čebele sposobne graditi še dalj časa. Ploščice zgnetejo in navlažijo, nato pa jih z živih čebel po mostu odnesejo na gradbišče. Ko tovor prilepijo na sat, ki ga gradijo, se hitro umaknejo in daje prostor drugim.

19. in 20. dan se čebele največ zadržujejo na bradi panja in ob žrelu. Tam se prašijo. Pri tem spoznavajo bližnjo okolico panja. Po potrebi postanejo stražarke in pregledujejo priletele čebele, preden jih spustijo v panj. Ob nevarnosti tudi za ceno svojega življenja branijo vhod.

21. dan je najpogosteje prvi izletni dan. Čebele se orientirajo v okolici. Pozneje jim bo za orientacijo zaščeval le majhen košček neba. Zdaj čebele postanejo letalke, pašne čebele in nabiralke. To ostanejo največ še 18 dni, ko obnemorejo in umrejo.

Od zaleganja jajčeca do odmiranja čebele mine **60 dni**. V zalegi živi čebela **21 dni**, panjska čebela je **21 dni**, pašna čebela pa povprečno **18 dni**. Bolezni, zajedavci in zelo intenzivna paša pa lahko to obdobje tudi skrajšajo.

To velja le za letne čebele, ki trdo delajo in se hitro izrabijo. **Zimske čebele** imajo nekoliko drugačno zgradbo in praviloma le počivajo, **zato živijo do 7 mesecev**. Zgodaj spomladi je ena zimska čebela povprečno sposobna vzgojiti le 0,8 nove čebele za prvo spomladansko generacijo, zato se skupno število čebel v panju nekaj časa zmanjšuje.

ODZIVNIK ZA PAŠE

TELEFONSKA ŠTEVILKA ODZIVNIKA ZA PAŠE JE ☎ 061 – 126 50 55
NOVA, NA KATERO LAHKO TUDI ŽE KLIČETE, JE ☎ 01 – 426 50 55



Iz društvenega življenja

KONČANO JE ŠOLANJE PRVE SKUPINE PREGLEDNIKOV MEDU

Prva generacija preglednikov medu v okviru blagovne znamke slovenskega medu ČZS je prejela licence

Šolanje za preglednike medu v okviru nove blagovne znamke za slovenski med, ki ga je organizirala Čebelarstva zveza Slovenije, na predlog komisije za blagovno znamko, je letos končalo petinšestdeset čebelarjev, ki so jih na tečaj poslala čebelarska društva iz vseh slovenskih regij. **Blagovna znamka bo zaradi potrebne registracije in dovoljenja MKGP predvidoma dostopna vsem slovenskim čebelarjem septembra letos.** Pregledniki medu, ki bodo po društvi skrbeli za to, da bo med označen s to znamko res vrhunski, so končali usposabljanje na tečajih pod vodstvom prof. dr. Anne Marije Plestenjak na Biotehniški fakulteti v Ljubljani. V sredo,

7. junija, pa so iz rok predsednika komisije za blagovno znamko ČZS g. Milana Megliča prejeli licence za opravljanje dela preglednika medu. Ker bo glede na dosedanje izkušnje med, opremljen z blagovno znamko, na tržišču bolj iskan in dobro sprejet, ob primerni reklami bo pa še bolj, je zanimanje za njo med čebelarji že zdaj veliko.

Komisija za blagovno znamko poziva vsa društva, da tudi finančno podprejo delo preglednikov za med, tako da stroške dela preglednikov ter strošek za nakup aparatov za analize medu (refraktometer in konduktometer) vnesejo v letne programe dela, ki jih povečini sofinancirajo občine.

PREGLEDNIKI MEDU ZA BLAGOVNO ZNAMKO SLOVENSKEGA MEDU

Jože BERGANT, Sveti Duh 142, 4220 Sk. Loka	(ČD Šk. Loka) ŠL
Jože MUR, Podgora 18, 4224 Gorenja vas	(ČD Trebija – Gor. vas) ŠL
Jože ŠNAJDER, Reteče 123, 4220 Škofja Loka	(ČD Škofja Loka) ŠL
Jože BERTONCELJ, Šerčerjeva 3, 4240 Radovljica	(ČD Radovljica) JE
Boris KÖNIG, Murova 21, 4270 Jesenice	(ČD Jesenice) JE
Frančišek MEDJA, Lipce 7/b, 4273 Blejska Dobrava	(ČD Jesenice) JE
Milan MEGLIČ, Trnovčeva 1, 1000 Ljubljana	(ČD Kranjska Gora) JE
Jože OSTERMAN, Olševk 35, 4205 Preddvor	(ČD Preddvor) BL
Lovro LEGAT, Zagoriška 10, 4260 Bled	(ČD Bled – Gorje) BL
Janez POKLUKAR, KIS, Hacquetova 17, 1000 Ljubljana	(komisija)
Malči BOŽNAR, Hrastenice 3, 1355 Polhov Gradec	(komisija)
Jasna KRALJ, A. Zihelove 6, 1000 Ljubljana	(komisija)
Brane BORŠTNIK, Prilesje 3/a, 1315 Velike Lašče	(ČD Vel. Lašče) LJ
Janko BOŽNAR, Hrastenice 3, 1355 Polhov Gradec	(ČD Polhov Gradec) LJ
David FERLE, Bizoviška cesta 1/b, 1261 Lj.-Dobrunje	(ČD Moste-Polje) LJ
Franc GRAJZAR, Vir, Jurčičeva 12, 1230 Domžale	(ČD Domžale) LJ
Roman MAVEC, Malejeva 14, 1000 Ljubljana	(ČD Ig) LJ
Janez MIHELIČ, Krožna pot 10, Prelog, 1230 Domžale	(ČD Domžale) LJ
Boris SERAŽIN, O. Mohorjeve 7, 1000 Ljubljana	(ČD Lj.-Center) LJ
Aleš ŠUŠTAR, Zaboršt 24, 1262 Dol pri Ljubljani	(ČD Dolsko) LJ
Anton TOME, Kajakaška cesta 63, 1211 Šmartno	(ČD Tacen) LJ
Dušan ŽUNKO, Valvazorjev trg 7, 1270 Litija	(ČD Litija) LJ
Franc PREZELJ, Meninska 1, 1240 Kamnik	(ČD Komenda) LJ
Janez OTONIČAR, Notranjska 3, 1380 Cerknica	(ČD Beg/Cerknica) LJ
Ivan BRAČKO, Rosinova ul. 5, 2000 Maribor	(ČD Kamnica Brest.) MB
Darko LORENCIČ, Zg. Velka 65, 2213 Zg. Velka	(ČD Velka Sladki Vrh) MB
Franc ODER, Javerniška ul. 4, 2314 Zg. Polskava	(ČD Sl. Bistrica) MB
Marjan SLANIČ, Ul. bratov Greif 24, 2000 Maribor	(ČD Lovrenc na Poh.) MB
Vinko ŠNEIDER, Čebelarja Močnika 17, 2204 Miklavž	(ČD A.Greif Hoče) MB
Franc TRETJAK, Šentjanž nad Radljami 8/a, 2360 Radlje	(ČD Radlje) MB
Slavko KLEINDIENST, Aškerčeva 1, 2310 Sl. Bistrica	(ČD Sl. Bistrica) SB

Ivan VIDEČNIK, Radana vas 2, 3214 Zreče	(ČD Zreče) SB
Martin ČUŠ, Rimska pl. 23, 2250 Ptuj	(ČD Ptuj) PT
Slavko ČEH, Linhartova I, 2250 Ptuj	(ČD Turnišče) PT
Vili BRAZ, Vrsno 11/a, 5222 Kobarid	(ČD Tolmin) TO
Marija SIVEC, Sužid 41, 5222 Kobarid	(ČD Tolmin) TO
Stanislav ČIČEK, Ivanci 39, 9222 Bogojina	(ČD Mor. Toplice) MS
Vlado BALAŽIC, Mlinska 7, 9233 Odranci	(ČD Črenšovci) MS
Jakob MADJAR, Čopova 2, 9000 Murska Sobota	(ČD Rogošovci) MS
Avgust SINIC, Petanjci 29, 9251 Tišina	(ČD Tišina) MS
Jože MATAVŽ, V. Z., Lendavska 27, 9000 Murska Sobota	(komisija)
Rok DREV, Prešernov trg 12, 3325 Šoštanj	(ČD Ravne/Šoštanj) CE
Andrej JERNEJ, Dobrotinska 11, 3230 Šentjur	(ČD Dramlje) CE
Janez KROPIVŠEK, Jeronim 32, 3305 Vransko	(ČD Vransko) CE
Matjaž VEHOVEC, Stantetova 6, 3320 Velenje	(ČD Apis) CE
Silvo POSL, Čača vas 46/e, 3241 Podplat	(ČD Rogaška Slatina) CE
Alojz FABČIČ, Podgrič 17, 5272 Podnanos	(ČD Ajdovščina) NG
Viktor MARVIN, Vogrsko 155/a, 5293 Volčja Draga	(ČD Šempeter) NG
Slavko RUŽIČ, M. Kogoja 1/b, 5000 Nova Gorica	(ČD Nova Gorica) NG
Danijel ŠAVLI, Gradnikove brig. 19, 5000 Nova Gorica	(ČD Nova Gorica) NG
Vladimir JENČEK, Kolodvorska 23/a, 6257 Pivka	(ČD Pivka) NO
Ferdinand PREMRL, Malo Ubeljško 21, 6225 Hruševje	(ČD Postojna) NO
Vinko GRAMC, Mrzlava vas 26/a, 8262 Krška vas	(ČD Krška vas) KK
Franci MAROLT, Pod Vrtačo 20, 8290 Sevnica	(ČD Sevnica) KK
Janez KOJEK, Dolga vas – Omerzova 29, 1330 Kočevje	(ČD Kočevje) KC
Alojz KOLIGAR, Gor. Maharovec 2, 8310 Šentjernej	(ČD Šentjernej) NM
Ivan SELAK, Lunačkova 22, 8233 Mirna	(ČD Šentrupert) NM
Bojan PAVLIN, Sela 3/a, 8333 Semič	(ČD Semič) BK
Jože SEVER, Semič 7/c, 8333 Semič	(ČD Semič) BK
Milan VAJDA, Vinogradniška 41, 8330 Metlika	(ČD Metlika) BK
Renato STARC, Smokvica 9, 6272 Gračišče	(ČD Koper) OK
Zorko ŠABEC, Prešernova ul. 36, 6250 Il. Bistrica	(ČD Il. Bistrica) OK
Štefan BRVAR, Gabrsko 63/b, 1420 Trbovlje	(ČD Trbovlje) ZS
Drago ŠIKOVEC, Kotredež 21, 1410 Zagorje	(ČD Zagorje) ZS
Janez VOZEL, Medija 6, 1411 Izlake	(ČD Zagorje) ZS
Petra PODGORŠEK, Vojsko 6, 1217 Vodice	(ČD Skaručna) LJ

Legenda za oznako območja:

ŠL – škofjeloško območje, JE – jeseniško, BL – blejsko-bohinjsko, LJ – ljubljansko, MB – mariborsko, SB – slovenjebistriško, PT – ptujsko, GP – Gornje Posočje, MS – Prekmurje, CE – celjsko, NG – novogoriško, NO – notranjsko, KK – Krško polje, KC – kočevsko, NM – novomeško, BK – Bela krajina, OK – obalnokraško, ZS – zasavsko območje

PODOBOR ZA INFORMIRANJE ZA KONGRES APIMONDIA 2003 OBJAVLJA NASLOV SPLETNE STRANI

<http://www.apimondia2003.com>

Janez Grad in Jasna Kralj

V okviru pododбора za informiranje so strokovnjaki Cankarjevega doma iz Ljubljane za mednarodni čebelarški kongres Apimondia oblikovali spletne strani (<http://www.apimondia2003.com>). Namejnene so predvsem morebitnim udeležencem tega kongresa, kot so referenti, razstavljalci in pasivni udeleženci, ki želijo dobiti podrobnejše informacije o dogodku. Zaradi mednarodne udeležbe so spletne strani postavljene v angleškem jeziku, saj bo to tudi uradni jezik kongresa. Le prvo in drugo obvestilo ter besedilo »Čebelarjenje v Sloveniji« bodo ob-

javljeni v angleščini, francoščini, nemščini in španščini. Najpomembnejši sta prvo in drugo obvestilo o kongresu, ki vsebujeta vse potrebne informacije o prijavi na kongres in razstavo, o programu, pogojih za prijavo referatov, prenočiščih, Cankarjevemu domu ter o izletih med kongresom, pred kongresom in po njem, kot tudi turistične informacije o Ljubljani in Sloveniji. Prvo obvestilo je zasnovano bolj splošno, drugo pa bo vsebovalo vse podrobne informacije o kongresu in obkongresnih dejavnostih. Obe obvestili bomo prijavljenim udeležencem posredovali tudi v pi-



Domača stran za kongres Apimondia 2003.

sni obliki po pošti. Vsebino prvega in drugega obvestila potrdi organizacija Apimondie v Rimu, ki je soodgovorna za pripravo in potek kongresa. Objava prvega obvestila je predvidena jeseni 2000. Prijave na kongres in razstavo ter vse podrobnejše informacije o tem bodo za slovenske čebelarje objavljene v reviji Slovenski čebelar, po potrebi pa jim jih bomo posredovali še v pisni obliki po pošti.

DRAGI ČEBELARJI IZ MORAVCEV – HVALA

Tone Pogačnik

Škofjeloški čebelarji smo se letošnjo pomlad odpravili na ogled akacijevih pasišč v Pomurju, natančneje v okolico Moravskih Toplic. Veselili smo se prelepih razgledov na akacijeve gozdove, ki jih obiskujejo naše pridne čebele. A kakor pravijo, da ima hudič mlade, je šlo tudi na ta dan – 20. maja – vse narobe. Prav ta dan je namreč akacija odcvetela, deževilo je, poleg vsega pa smo imeli še nekaj težav z avtobusom. Tako od izleta nismo več veliko pričakovali.

Pa ni bilo tako. Nad izletom smo bili navdušeni, za kar so poskrbeli prijazni čebelarji iz Moravskih Toplic.

Dan je mineval takole: Po zajtrku v Ormožu smo si ogledali Babičev mlin na Muri in kupili njihove pšenične izdelke. V Moravcih sta nas sprejela domača čebelarja Anton Štefko in Štefan Klement in nas odpeljala v Bogojino k čebelarju Janezu Vogrinu; tam smo opravili strokovni del programa.

Prav neverjeten je bil pogled v panj na tehtnici, ki je na akaciji prinesel 36 kg pristnega medu. Pa tudi na vse preostale družine v čebelnjaku, ki so zadovoljne brnele ob polni skledi medu. Vsi sati na hladno stavbo v AŽ panju so bili polni medu, zato je Janez dodal še nekaj satov počez in tudi te so čebele zadelale z medom. Po ogledu in kratki strokovni razlagi nam je gospodinja pripravila malico iz domačih dobrot, ki se jih nismo prav nič branili.

Sledilo je kosilo pri čebelarju Branku Zveru, ki ima

Poleg obvestil o kongresu so na domačih straneh medmrežja tudi obvestila o slovenskem čebelarstvu, razstavi ApiExpo, povezavah, sponzorjih, Cankarjevem domu in turizmu. Na domači strani Apimondie 2003 so zdaj aktivne povezave za naslednje strani: slovensko čebelarstvo, turistične informacije o Sloveniji ter Cankarjevem domu in opis logotipa v angleškem jeziku. Zdaj, ko je postavljena temeljna shema, lahko le še dodajamo nova besedila.

Naloga pododbor za informiranje je priprava prvega in drugega obvestila o kongresu Apimondia 2003 v Ljubljani. Pododbor za informiranje tesno sodeluje z drugimi pododbori organizacijskega pododbor za Apimondio, saj mu ti sproti posredujejo vse informacije in s tem omogočajo njegovo nemoteno delo. Ena izmed pomembnih nalog pododbor za informiranje je obveščanje čebelarstva javnosti o kongresu v tujini. Doslej so bile informacije o tem dogodku v Ljubljani objavljene v kanadskem lokalnem čebelarskem listu »VANCOUVER ISLAND«, ki izhaja v Vancouveru (Jasna Kralj), v reviji »BEEKEEPING AND DEVELOPMENT« (Apimondia), obsežnejše pa sta bila slovensko čebelarstvo in Slovenija predstavljena v britanski čebelarski reviji »THE BEEKEEPERS' QUARTERLY« (John Hall) in v bosansko-hercegovski reviji »FONDEKO« (Franc Šivic).

tudi kmečki turizem. Med kosilom smo opravili protokolarni del našega obiska, potem pa smo si v spremstvu vodnika, ki nam je povedal veliko zanimivega, ogledali še Plečnikovo cerkev v Bogojini.

Nekateri smo si ogledali še prevozni čebelnjak našega člana g. Šnajderja, dan pa smo sklenili v zidnici Betke in Branka Devetaka. Ob obilni pijači in jedi je razpoloženje tam doseglo svoj vrhunec. Ob 20. uri smo se s pesmijo poslovili od prijaznih gostiteljev z željo, da nam vmejo obisk.

Čebelarjem iz Moravcev še enkrat hvala.



Veseli zaključek obiska v zidnici.

ČESTITKA OB JUBILEJU

HRUŠKI – TEPKI V SPOMIN

*Sem hruško posekal, bo drv dovolj,
še zimi ta hudi zdaj bomo kos.
Spomladi nam sonce na trto posije
in pol se kar sama na gori ovije.*

*Čebelce pa pridno nam sadje prašijo,
potem pa še z medom za nas poskrbijo.
Ko trta rodi, pozabi skrbi, kozarček
ta boljšga ti čelo zbistri.*

*Zakaj bi se kisal in čelo mračil,
uganjaj politko in boğa bentil?
Ko drugi po svetu si iščejo slave,
jaz srečo in radost dobim od narave.*

*Ko kosa zapoje, motika zveni, že
vidim pšenico, kako mi zori.
Pravičnega spanec zaslužim si sam,
devetdeset prvo sem uzrl pomlad.*

*Povrnil naravi sem sina in hčer,
tako vsaj ne bom sam, ko bo sodni večer.
Naj smrtnik naprej še nesmrtnost si išče,
jaz vem, da smrt prežene le otrok prgišče.*

*Za sebe poskrbi, za družbo v boj,
če gre za pravico še drug bo s teboj.
Kadar duša je zdrava, je zdravo srce,
ne rabiš ne blišča ne zlata za se!*

Ivan Srše

Lukovica, Vrhniška 21
1351 Brezovica



Ivanu Sršetu ob njegovem visokem jubileju, enaindevetdesetem letu starosti, čestitamo in mu želimo še veliko veselja s čebelicami in čim več pesmic, kakršna je ta, ki jo objavljamo.

Uredništvo



POZDRAV IZ MIRNE PEČI

Spoštovani gospod urednik!

Čutim dolžnost, da se Vam in Vašim sodelavcem zahvalim za mesečnik Slovenski Čebelar, saj ga s sestro vsak mesec prav nestrno pričakujemo. Živiva in čebelariva v samostanu sester karmeličank v Mirni Peči. Ker se zaradi klavzure ne moreva udeleževati predavanj in srečanj čebelarjev, nama revija Slovenski čebelar veliko pomeni, iz nje pa se vedno tudi kaj novega naučiva. Prebereva vse, tudi osmrtnice, ki naju nekaکو zblížajo s pokojnimi ljubitelji čebel. Kljub temu pa vedno najprej pogledam in preberem, ali je objavljen kak članek arh. Marjana Debelaka. Tako natančno in nazorno kot on ne piše noben drug. In še nariše, da res lahko slediva in se ravnava po navodilih. Njegov

slog je prijeten in čutiti je, da je velik ljubitelj čebel in da piše iz lastnih izkušenj. To pa je pomembno.

Letošnje članke, objavljene v Čebelarju, sva fotokopirali, tako da imava vsaka svojega pri roki. S sestro čebelariva v istem čebelnjaku. Najini panji so ločeni s prostorom za točenje. Čebelariva z devet- in desetsatnimi AŽ panji in ponosni sva, da v takih panjih čebelarji več kot 90 odstotkov slovenskih čebelarjev.

Z zakladdo čebelarim že več kot deset let in sem prav zadovoljna. Res je prav imenitno, če matica ne more izrožiti. Čez zaklado ga ni! Pridelek medu je večji, in to tudi v slabših letinah. Sestra, ki se mi je pridružila pred nekaj leti, ima same »AŽ dvojčke«, sama pa imam za zdaj le enega. In resnici na ljubo, njen »dvojček« je pridelal veli-

ko več medu kot moj. A med nama ni zavisti, veseliva se uspehov in sočustvujeva, če odkrijeva kakšno družino trotarja ali če se pri čebelah zgodi kakšna druga nesreča. Sestra je vse panje oskrbela tudi z lesico.

Navdušeni sva nad novimi dosežki, zato bova letos preizkusili dvomatično čebelarjenje. Brez dvoma sta Igor Francič in Marjan Debelak naredila čebelarjem veliko uslugo!

Spoštovani g. urednik, prosim, če bi te vrstice objavili v Čebelarju, mogoče bodo v spodbudo še drugim ... Tudi midve vedno radi preberava izkušnje drugih.

Pozdravljeni in hvala Vam in vsem Vašim sodelavcem za ves trud!

Sestra Agneza Saje

DNEVI MEDU 2000

16. tradicionalna razstava v POLHOVEM GRADCU z naslovom »OKUS PO MEDU« bo od 10. do 13. avgusta 2000. Informacije o programu dobite v Čebelarstvu Božnar, Polhov Gradec 72, ☎ 01 – 364 00 20.



AVSTRIJSKA ZVEZA KRANJSKE ČEBELE (ACA)

Pechacher, H., Boigenzahn CHR., Frühwirth P., Univ. Doz., Institut für Bienenkunde, Abteilung Bienenzucht, A-3293 Lunz/See Austria, telefon: 0043-7486-8090, faks 43-7486-339-17, e-pošta: hpechhacker@relay.bfl.at

ACA je zveza vzrejevalcev kranjske čebele (*Apis mellifera carnica*) v Avstriji.

Čilji, ki jih ima ACA: Promoviranje kranjske medonosne čebele (*Apis mellifera carnica*) POLLMAN po vsej Evropi ter promoviranje temne ali nemške čebele (*Apis mellifera mellifera* L.) v Avstriji na podlagi znanstvenega vzrejnega programa in s podpiranjem posebnih marketinških dejavnosti vzrejevalcev matic.

Znanstvena podlaga vzrejnega programa za kranjsko čebelo: Rezultati testov doslej niso zajemali ocene dednih lastnosti glede pridelave medu – ta je bila ocenjena z 0,30 – in ne dednih lastnosti glede odpornosti na pršico varoa – ta je bila 0,29. Določanje vzrejne vrednosti vsake matice temelji na metodični kombinirani selekciji, pri tem pa upoštevajo individualno produktivnost in produktivnost v družini (Lush, 1947). Ta metoda je bila prilagojena ponavljajočemu se testu produktivnosti in različnemu številu čebel v družini.

Merila izbire: Metode izbire so v ACA strogo določene. Vsak član mora upoštevati pravila ter delovati in se dokumentirati na določen način. Produktivnost vsake testirane družine določijo na podlagi količine pridelanega medu na sezono (merilo po lestvici). Odpornost na pršico varoo izračunajo tako, da preštejejo število pršic, ki po zatiranju padejo na testni vložek. Pršice varoo preštevajo računalniško v centru ACA. Pri vsakem pregledu družine ocenjujejo tudi mirnost čebel, in si

cer z ocenami od 1 do 4. Mirnost ali agresivnost čebel je drugo najpomembnejše merilo selekcije – matica agresivne družine ne more biti plemenska matica, tudi če je zelo produktivna in odporna na varoo. Enako velja za merilo določanja vrste, ki ga določajo z morfometričnim razvrščanjem – plemenska matica mora izvirati iz pasemske čiste družine.

Upravljanje plemenilnih postaj: V Avstriji ponujamo najboljše rodove trotov prav vzrejevalcem matic na dobrih plemenilnih postajah. Vsi vzrejevalci lahko za vzrejo pasemske čistih matic uporabljajo vzrejni material z zanesljive plemenilne postaje, če le plačajo določeno članarino in izpolnjujejo veterinarske zahteve. Tako lahko vsi čebelarji sodelujejo pri selekciji, doseženi v ACA.

Velikost populacije aktivne matice, ki je primerna za selekcijo: Zdaj v 150 testnih čebelnjakih testirajo približno 2000 matic (180 sestrskih skupin) na generacijo. Število testnih družin pa se enakomerno povečuje.

Finančno stanje v ACA: Vsak vzrejevalec matic in vsak testni čebelnjak morata za testno družino ali matico plačati letno pristojbino. Zveza prejema tudi podporo države in Evropske unije za selekcijo na odpornost proti varoo.

Načrti za prihodnost: Zveza ACA bo postavila več plemenilnih postaj za vzrejo matic, odpornih proti varoo (prvo je postavila že leta 1999). Skrbno odbrane družine trotov v zvezi nadzorujejo tako, da le-ti ohranjajo naravno selekcijo (pri njih nikoli ne zatirajo varoo). Zveza ACA deluje usklajeno po vsej Evropi, indeks selektivnosti za produktivnost in odpornost na varoo pa določajo sproti.



NOVICE Z INTERNETA

Čebele in okolje

Hermann Mantiger iz raziskovalnega centra Laimburg na južnem Tirolskem trdi, da zagotavlja optimalna oploditve zelo kakovostne pridelke. Po njegovem mnenju so za vsakoletne pridelke sadnih dreves odločilni sorta, podlaga, gnojenje, namakanje, rezanje, redčenje in oprasitev. Da bi bila oprasitev dobra, mora biti v sadovnjaku dovolj ustreznih oprasovalnih sort (5 do 10 odstotkov), pa tudi dovolj veliko število čebel (približno dve družini na hektar), ki prenašajo pelod. To je zlasti potrebno zato, ker je vreme med cvetenjem pogosto slabo.

Sladkorna pesa – bolj zdrav sladkor

Nizozemski znanstveniki so vzgojili novo vrsto sladkorne pese, ki proizvaja *fruktan*, sladilo z manj kalorijami. Gre za bolj zdravo alternativo običajnemu sladkorju, ki ga uporabljamo v gospodinjstvu. Znanstveniki iz centra za vzgojo rastlin v Wangeningnu v časopisu »Nature Biotechnology« (september 1998) poročajo o gojenju te pese. To so dosegli z dodatkom gena jeruzalemske artičoke, ki omogoča izdelavo encima za preobrazbo trsnega sladkorja v fruktan.

Nova pesa lahko na ta način proizvaja *fruktan*, ki ima višjo molekulsko težo od saharoze, ta pa je skoraj tako sladek kot običajen sladkor, vendar je za ljudi neprebavljiv.

PODJETJE METALIC, d.o.o., IZ LJUBLJANE PRODAJA APARATE EKO FOG 2003 ZA ZATIRANJE VAROE



Doslej je bilo jesensko in zimsko zatiranje varoe z aparatom EKO FOG 2003 učinkovito. Čebelarje in društva, ki se bodo odločili za nakup našega aparata, prosimo, da ga naročijo čim prej, saj je dobavni rok tri mesece. Ob nakupu aparata EKO FOG 2003 prejme vsak kupec tudi strokovno mnenje Veterinarske uprave Slovenije. Društva lahko za finančno pomoč zaprosijo tudi pristojne občinske organe. Tista društva, ki že imajo aparate, pozivamo, naj nas pokličejo, da se še pred sezono dogovorimo za brezplačno servisiranje motorja in vgradimo izboljšane dele.

CENIK APARATA EKO FOG 2003 IN SESTAVNIH DELOV:

- cena aparata z bencinskim motorjem je 155.000 SIT in 19% DDV,
- cena dozatorja - »pištola« je 60.000 SIT in 19% DDV.

Vse dodatne informacije lahko dobite po telefonih na št. 061/5292 246 in 061/487 206, GSM 041 718 743.

POZIV ZA PREDSTAVITEV SLOVENSКИH ČEBELARSTEV V OKVIRU APIMONDIE 2003

Mira Jenko - Rogelj in Jasna Kralj

V Slovenijo bo konec avgusta 2003 iz tujine pripotovalo nekaj tisoč udeležencev mednarodnega čebelarskega kongresa Apimondia. Ena izmed številnih dejavnosti slovenskega organizacijskega odbora je priprava strokovnih izletov za udeležence kongresa in njihove spremljevalce. Za tuje udeležence kongresa je to enkratna priložnost, da spoznajo državo gostiteljico, zato bo organizacijski odbor skupaj z izbrano turistično agencijo pripravil pred- in pokongresno turistično ponudbo po utečeni praksi kongresov Apimondia.

Poglavitna naloga pododbora za izlete, ki deluje v okviru organizacijskega odbora, je priprava **enodnevnega strokovnega izleta**, ki je del programa za udeležence celotnega kongresa in njihove spremljajoče člane. Izbrani dan je **sreda, 27. avgust 2003**. Pododbor za izlete želi gostom pokazati zglede na slovenska čebelarstva z najmanj 25 čebeljimi družinami, plemenišča in vzrejališča matic, polnilnico medu, svečarstvo, medičarstvo in zgodovinske posebnosti slovenskega čebelarstva. Ob dobri promociji kongresa se nam obeta od dva do tri tisoč udeležencev, zato lahko pričakujemo, da bomo na dan izletov za čebelarje in različne strokovnjake s področja čebelarstva potrebovali 40–50 avtobusov. Za izvedbo tako obsežne naloge bo potrebna pomoč čebelarjev in čebelarskih društev, tako da bi po možnosti organizirala pokušino in prodajo medu ali kako drugače popestrila ogled v svojem okolju. Zato pododbor za izlete prosi lastnike sodobnih slovenskih čebelarstev in čebelnjakov z zgodovinsko vrednostjo, da se predstavijo udeležencem kongresa Apimondia in s tem omogočijo promocijo slovenskega čebelarstva. Priložnost, ki nam jo ponuja kongres Apimondia, se zlepa ne bo več ponovila, zato skušajmo svetu čim boljše predstaviti naše čebelarstvo. **Iščemo čebelarstva** na Tolminskem, Koprskem, Notranjskem, v Posočju in Zgornji Savinjski dolini, prav tako v okolici Ljubljane, Maribora, Ptuja in Murske Sobote ter na Gorenjskem v okolici Kranjske Gore, Radovljice, Bleda in Bohinja. Prednost pri predstavitvi bodo dobila čebelarstva, do katerih je možen dostop z avtobusom in ki imajo okoli čebelnjaka dovolj velik prostor za skupino ljudi. **Vsi, ki bi želeli sodelovati, se javite** mag. Jasni Kralj na ČZS (tel.: 01 – 421 79 40, e-pošta: cebelarska.zveza.slo@siol.net). Če imate še druge predloge za predstavitev Slovenije v svetu, jih prosim posredujte na isti naslov.

Organizacija mednarodnega čebelarskega kongresa je za majhno Slovenijo velika in odgovorna naloga. Kljub temu da naše čebelarstvo po obsegu ni veliko, imamo tujim udeležencem kongresa marsikaj pokazati. Kongres APIMONDIA 2003 je gotovo priložnost, da izboljšamo in posodobimo naša čebelarstva ter hitreje uresničimo cilje, ki smo si jih zadali. Zato še enkrat pozivam vse, ki bi se želeli predstaviti, naj se oglašijo na omenjeni naslov na ČZS.

V zalogi plastična, kartonska in steklena embalaža po ugodnih cenah

V zalogi več kot 40 vrst steklenič in steklenic, 12 vrst kozarcev in 16 vrst pokrovov za kozarce

(Ø43 mm, Ø53 mm, Ø63 mm, Ø66 mm, Ø82 mm)



Pri nakupu nad 10.000 SIT, veljajo cene (z DDV):

KOZARCI:

(pakiranje po 10 ali več kosov v PVC foliji)

Kozarec 720ml (1kg) - Art. E2613002 33,00 SIT

Kozarec 370ml (1/2kg) - Art. E2613006 29,00 SIT

POKROVČKI:

(pakiranje po 50 ali več kosov):

Ø 82 od 14 do 16 SIT Ø 53 8 SIT

Ø 66 12 SIT Ø 43 7 SIT

Ø 63 od 13 do 14,04 SIT

Vse cene vključujejo DDV. Pri nakupu nad 10.000,00 SIT dajemo 10% popusta. Cene so FCO Maribor (BDC VEMA). Možnost organiziranega prevoza. Cene so vezane na tečaj DEM +/- 2% Veljavnost cen od 15.4.2000



Tržaška 65, 2000 Maribor

Telefon: 02/320-64-52

Faks: 02/332-62-71

e-mail: vema@siol.net

Delovni čas:

pon. - pet.: 8^h - 16^h

sobota: 9^h - 12^h



V spomin

ALOJZ VALENKO

Februarja 2000 je člane Čebelar-skega društva Dornava pretresla no- vica o smrti znanega čebelarja Aloj- za Valenka.



Z njegovo smrtjo smo tako čeba- larji kot tudi drugi krajanji izgubili člo- veka, ki je vse svoje življenje posve- til družbenemu življenju in razvoju. S svojimi izkušnja- mi, humanostjo in poštenjem si je med ljudmi pridobil veliko spoštovanje in ugled, to pa se je potrdilo tudi ob slovesu, saj se je njegovemu spominu poklonilo ve- liko število ljudi. Med čebelarji je bil izjemno priljubljen. Bil je ustanovni član in dolgoletni predsednik Čebelar- skega društva Dornava, član Medobčinske čebelar- ske zveze Ptuj in član ZČD Slovenije. Na osnovni šoli dr. Franja Žgeča v Dornavi je več let vodil čebelar- ski krožek, kar mu je bilo v posebno zadovoljstvo, saj je z mla- dimi čebelarji po vsej Sloveniji dosegal zavidanja vred- ne uspehe in priznanja.

Čebelaril je več kot 60 let. Za čebelarjenje ga je nav- dušil že oče Jurij, ob katerem je spoznal vse zakonito- sti čebeljih družin, pa tudi njihove dobre lastnosti in kr- zivite.

Za svoje vzorno delo je prejel odličje Antona Janše III., II. in I. stopnje.

Kot dobrega, vzornega in poštenega čebelarja ga bo- mo ohranili v lepem spominu, s hvaležnostjo pa se ga bodo spominjale tudi mlajše generacije.

Čebelar- sko društvo Dornava

STANISLAV ROJC

Sredi cvetoče pomladi – 16. aprila – smo se člani ČD Antona Žni- daršiča Ilirska Bistrica in drugi kra- jani na pokopališču v Ilirski Bistrici poslovili od našega dolgoletnega člana Stanislava Rojca iz Vrbi- ce. Zaradi dolgotrajne neozdravljive bo- lezni je umrl v 63. letu starosti.



Stanislav Rojc je bil po poklicu mizar. Čebelariti je začel že v rani mladosti. Čebelje panje je izdelo- val sam. Naredil si je tudi zelo lep lesen čebelnjak z stekleno steno nad panji. Tako je imel v čebelnja- ku vedno primerno svetlobo za delo s čebelami. Za- radi zavzetega dela v društvu mu je to leta 1996 podelilo pisno pri priznanje.

Na zadnji poti smo ga pospremili številni čebelar- ji z društvenim praporom in drugi krajanji.

*ČD Ilirska Bistrica
Predsednik Ivan Suštar*

FRANC FARAZIN

Zgodaj spomladi smo se poslovili od našega najstarejšega člana, gos- poda Franca Farazina. Prizanešena mu je bila bolečina ob pogledu na prazen čebelnjak, saj zaradi starosti zadnje leto ni več mogel čebelariti.



Rojen je bil leta 1913 v Razvanju pri Mariboru. Po končani srednji tekstilni šoli je nekaj časa delal v Mariborski tekstilni tovarni, nato pa je bil do upokojitve vlakovni odpravnik pri Jugoslovanski že- leznici. V obdobju službovanja je bil večkrat premeščen v različne kraje takratne Jugoslavije. Vedno so se sku- paj s številno družino selile tudi njegove čebele. Naj- več časa je živel v Ribnici na Dolenjskem. Po upokoji- tvu sta se z ženo vrnila v rojstno hišo v Razvanje. Bil je dober mož in skrben oče štirim sinovom.

V našem društvu je opravljal različne funkcije. Za svoje vestno delo je prejel odličje Antona Janše III., II. in I., stopnje ter posebno priznane ZČD za 50 let čebelarenja. Bil je mentor številnim mladim čebelarjem, svoje izkušnje pa je na debatnih večerih društva nese- bično posredoval svojim čebelarskim kolegom.

Spominjali se ga bomo kot velikega ljubitelja čebel in dobrega prijatelja.

Čebelar- sko društvo Maribor – Tabor

FRANCE KLEMEN

Ko sem pred leti iskal primerno pri- zorišče za snemanje televizijskega fil- ma o čebelah, sem izbral čebelnjak Franceta Klemena iz Kleč, najstarejše- ga člana čebelarskega društva Ljublja- na Bežigrad. Všeč mi je bil zaradi le- pe lege v cvetočem sadovnjaku in za- radi urejenosti, iz njega pa sta dihala zlahka domačnost in toplina. Že na zunaj se je videlo, da ga je postavil člo- vek, ki se je s srcem in dušo zapisal čebelam.



France je imel rad živali, zlasti konje in čebele. Te je začel gojiti že kot 18-leten fant in jim ostal zvest do zadnjega diha, polnih 77 let. Pri njih se je učil pridno- sti in ljubezni do rodnega doma, svoje znanje pa je rad razdajal mlajšim začetnikom, ki so ga obiskovali. Čla- nom čebelarskega krožka na osnovni šoli Danile Ku- mar je podaril nekaj čebeljih družin in jim s tem omo- gočil praktično delo v čebelnjaku, za kar mu bodo ved- no hvaležni.

Za dolgoletno delo v čebelarskih vrstah mu je ČZS podelila odličje Antona Janše.

Dragi France, žal te ne bomo več videvali na sreča- njih našega čebelarskega društva, na katerih si bil dol- ga desetletja nepogrešljiv. Ostal pa bo lep in dragocen spomin nate.

Franc Šivic

STANISLAV KAČ

Nekaj dni pred svojim 85. rojstnim dnevom je februarja umrl naš dolgoletni član Stanislav Kač.

Rodil se je v kmečki družini v Košnici pri Celju. Po končani osnovni šoli se je zaposlil, toda ne za dolgo. Izbruhnila je vojna in mobilizirala ga je nemška vojska, v kateri se je bojeval na različnih frontah po Zahodni Evropi. Po vojni si je ustvaril družino na domači kmetiji. Ob delu v tovarni in na kmetiji je vedno našel čas za svoje veselje, to je za čebele. Občudoval je njihovo delavnost in jih najprej otrokom, pozneje pa tudi vnukom postavil za zgled. Okrog čebelnjaka je zasadil medovite grmovnice, da so imele čebele pašo. Za čebelarstvo ga je navdušil tast, ki mu je naredil čebelnjak in ga učil čebelariti. Pozneje je dobival vso strokovno pomoč v čebelarstvu društvu in strokovni literaturi. Udeležil se je tudi skoraj vseh izletov, na katerih si je skupaj z drugimi čebelarji nabiral znanje.

Po upokojitvi se je čebelarstvu še bolj posvetil. Za delo z njimi je skušal navdušiti tudi mlajše člane družine, kot da bi slutil, da si mora vzgojiti naslednika. Žal ga je pri tem ustavila bolezen in ga dokončno ločila od njegovih čebelic in vseh nas.

K njegovemu zadnjemu počitku smo ga spremili s čebelarjskim praporom.

ČD Henrik Peternel Celje



ALEKSANDER GRAH

Prijazno sonce, prve drobne cvetke, radostno petje ptic. Vse to je naznanjalo bližajočo se pomlad, ko smo se 29. februarja 2000 z žalostjo v srcih poslovili od dolgoletnega čebelarja Aleksandra Graha, dejavnega člana Čebelarstva družine Grad.

Rojen je bil leta 1926 v Vidoncih, kjer je preživel otroštvo in mladost, se izučil za mizarja in se navdušil za čebele. Vse življenje je bil nemirnega duha. Vedno je snoval in iskal nekaj novega, boljšega tako za družino kot za okolje, v katerem je živel. Bil je cenjen mizarjski mojster, kmetovalec, vinogradnik, član različnih društev in združenj, predvsem pa vse do zadnjega predan čebelar. Ljubeče je skrbel za svoje male krilate prijateljice. Bil je med ustanovitelji ČD Grad in njen dolgoletni blagajnik. Rad je sodeloval pri vseh akcijah društva. Svoje izkušnje pa je prenašal tudi na mlajši rod. Za svoje požrtvovalno delo v čebelarstvu je prejel družinsko priznanje in odličje Antona Janše III. stopnje. Na zadnjem občnem zboru je bil vesel in krepak in nihče ni pomislil, da je zadnjič med nami. Komaj mesec dni potem ga je prezgodnja smrt vzela družini, čebelarjem in nam čebelarjem. Vsi, ki smo ga poznali, se ga bomo hvaležno spominjali.

ČD Grad



ANDREJ REPNIK

Sredi maja smo cerkljanski čebelarji izgubili svojega dolgoletnega in zaslužnega člana Andreja Repnika.

Rodil se je leta 1923 v Šmartnem pri Cerkljah na Gorenjskem. Po osnovni šoli se je izučil za čevljarja in leta 1941 je opravil tudi mojstrski izpit.

Čebelariti je začel z dvema čebeljima družinama leta 1961, panja pa je postavil kar na balkon svoje nove hiše. Čebelje družine so se počasi razmnožile, tako da je na vrtu kmalu postavil lesen čebelnjak za deset panjev. Za čebelarjenje je navdušil tudi svojega najmlajšega sina. Najprej sta poleg čebelnjaka postavila nadstrešek za dodatnih šest panjev, potem pa sta tam, kjer je stal lesen čebelnjak, postavila sodoben zidan čebelnjak za 20 Grajševih panjev.

Pokojni Andrej pa ni bil dejaven samo doma pri čebelah, temveč tudi v čebelarjski organizaciji. Najprej je deloval v Čebelarjski družini Šenčur, pozneje pa v Čebelarjski družini Cerklje na Gorenjskem oziroma zdajšnjem Čebelarstvu društvu Cerklje. Dolga leta je bil tajnik družine, skoraj ves čas pa tudi član upravnega odbora družine oz. društva. Od ustanovitve čebelarstva krožka v OŠ Cerklje do leta 1998 je bil tudi mentor praktičnega pouka v krožku, saj je svoje znanje zelo rad posredoval mlajšim rodovom, pa tudi nekoliko starejšim ni nikoli odrekel pomoči. Še zadnje dni je dejavno sodeloval v pripravah na 80-letnico društva, vendar je ni dočakal.

Za svoje požrtvovalno delo je prejel odličja Antona Janše III., II. in I. stopnje.

K zadnjemu počitku smo ga številni cerkljanski čebelarji pospremili s praporom.

Čebelarstvo društvo Cerklje na Gorenjskem



IVAN APOTEKAR

Februarja 1999 smo se na pokopališču v Šmartnem v Rožni dolini veliko prezgodaj poslovili od Ivana Apotekarja, člana in tajnika našega Čebelarstva društva Henrik Peternel Celje. Kruta usoda narave ga je vzela iz naših vrst in povzročila vrzel, ki jo bomo s težavo zapolnili.

Ivan se je rodil leta 1950 v Šmartnem v Rožni dolini. Osnovno šolo je obiskoval v domačem kraju. Izučil se je za strojnega ključavničarja in se tudi zaposlil. Kar kmalu po zaposlitvi pa je doživel hudo delovno nezgodo. Kljub kruti usodi ni obupal, ustvaril si je družino, zgradil je hišo, bil dejaven v različnih društvih in se tudi dodatno izobraževal. Ker je bil poln ustvarjalne energije in ljubitelj lepe narave, se je tudi odločil za čebelarstvo. Bil je napreden in aktiven član, zadnja tri leta pa je vzorno opravljal delo tajnika.

Zelo žal nam je, ker se je moral prezgodaj posloviti od svoje družine, od svojih čebel in od nas čebelarjev. Ohranili ga bomo v lepem spominu.

ČD Henrik Peternel Celje

IZDELAVA ČEBELARSKE OPREME IN TRGOVINA



REFRAKTOMETER
17.800 SIT



ZABOJ ZA OMETENCE



ČEBEL TEHTNICA
28.000 SIT



SONČNI TOPILNIK ZA
2 SATA, VLOŽEK RSF



POLNILNA NAPRAVA ZA MED

NOVO NA NAŠEM TRŽIŠČU – POLNILNA NAPRAVA ZA MED

- količina polnjenja od 25 g do 5 kg, kapaciteta 360 kozarcev 500 g/h
- nepretrgano prečrpavanje medu, natančnost polnjenja ± 3 g
- enostavno čiščenje, možnost priključitve na 24 V
- kremno mešanje medu

Vsak mesec (od aprila do avgusta) bomo med našimi kupci, ki bodo kupili čebelarstvo opremo v vrednosti več kot 10.000 SIT (upoštevani bodo tudi kupci po pošti), organizirali

*** NAGRADNO ŽREBANJE ***

Vsak zadnji delovni dan v mesecih junij in julij bomo izžrebali po enega dobitnika **POSODE ZA MED 35 KG RSF**, v začetku septembra pa bomo podelili **glavno nagrado TOČILO ZA MED 48 RSF NA ROČNI POGON**. Imena izžrebancev bodo objavljena v »Slovenskem čebelarju».

Vse čebelarje, ki so oddali kupon za nagradno žrebanje vabimo, da se udeležijo žrebanja glavne nagrade letošnje sezone **v soboto 2. 9. 2000 ob 11. uri**. Do konca avgusta pa vabimo vse, ki bi želeli priti v poštev za žrebanje, da ob nakupu v naši trgovini oddajo kupon.



Pri gotovinskem nakupu čebelarstvo opreme v vrednosti več kot 5.000 SIT priznamo čebelarjem z veljavno člansko izkaznico **4% popust**.

**NAROČENO BLAGO VAM LAHKO
ODPOŠLJEMO S PAKETNO POŠTO**

**IZŽREBANEC MESECA MAJA JE
g. ANTON ŠPENDOV, Žirovnica**

Delovni čas:

Vsak dan od 8. do 12. ure
in od 15. do 18. ure,
ob sobotah od 9. do 12. ure.



LOGAR TRADE, čebelarstvo, proizvodnja in trgovina, d.o.o.

Zupanova 1, 4208 Šenčur, tel.: (064) 411 663, faks: (064) 411 499

e-pošta: logar-trade@siol.net

SEZNAM TRGOVIN, V KATERIH SO ČEBELARJI – IMETNIKI ČLANSKE IZKAZNICE – JULIJA UPRAVIČENI DO POSEBNIH POPUSTOV PRI NAKUPIH

Ker se je Čebelarstva zveza Slovenije odpovedala dohodku od reklam, ki jih objavljamo v reviji Slovenski čebelar, v korist čebelarjev članov, lahko vsi člani društev, ki prejema revijo Slovenski čebelar, pri nakupih s posebno člansko kartico v čebelarstvih in drugih trgovinah uveljavljajo do 10-odstotne popuste. ČZS je do slej sklenila pogodbe z osmimi podjetji, prizadevali pa si bomo, da jih bo vsako leto več. Tako bodo čebelarji, imetniki članske kartice, dobili ob nakupih s popusti delno ali v celoti povrnjeno članarino ČZS.



Vse čebelarje in predvsem vodstva društev prosimo, da s to ugodnostjo, ki jo ČZS ponuja svojim članom, seznanijo vse nečlane in »družinske člane«.

TRGOVINE S POPUSTI V MESECU JULIJU IN AVGUSTU:

1. APIS M & D, d.o.o., Čuža 7, VRHNIKA, daje imetnikom veljavne članske kartice 4-odstotni popust pri nakupu in gotovinskem plačilu čebelarstvene opreme v vrednosti več kot 5.000 SIT le na sedežu podjetja.
2. ČEBELARSKA ZADRUGA NEKTAR, Novo Polje c. XI/17, Novo Polje, daje imetnikom veljavne članske kartice 5-odstotni popust pri nakupu v vrednosti več kot 5.000 SIT za vse prodajne artikle.
3. ČEBELARSKA ZVEZA MARIBOR, Tyrševa ul. 26, Maribor, daje imetnikom veljavne članske kartice 5-odstotni popust pri nakupu čebelarstvene opreme in drobnega pribora v vrednosti od 5.000 do 10.000 SIT in 10-odstotni popust pri nakupih v vrednosti več kot 10.001 SIT.
4. LOGAR TRADE, čebelarstvo, proizvodnja in trgovina d.o.o., Zupanova 1, 4208 Šenčur, daje imetnikom veljavne članske kartice 4-odstotni popust pri gotovinskem plačilu čebelarstvene opreme v vrednosti več kot 5.001 SIT, le na sedežu podjetja.
5. MEDEX INTERNATIONAL, d.d., Linhartova 49a, LJUBLJANA, daje imetnikom veljavne članske kartice 5-odstotni popust pri nakupu čebelarstvene opreme v vrednosti do 9.999 SIT in 10-odstotni popust pri nakupih v vrednosti več kot 10.000 SIT.
6. RIHAR JOŽE, s. p., čebelarstvo in izdelava čebelarstvene opreme, Gabrje 42, DOBROVA, daje imetnikom veljavne članske kartice 4-odstotni popust pri nakupu v vrednosti več kot 5.000 SIT.
7. VELETRGOVINA VEMA eksport – import d.d., Tržaška cesta 65, MARIBOR, daje imetnikom veljavne članske kartice 5-odstotni popust za nakup v vrednosti od 5.000 do 10.000 SIT in 10-odstotni popust za nakupe v vrednosti več kot 10.001 SIT v prodajnih enotah Cash & Carry v trgovskem centru BDC, Tržaška 65, Maribor, na oddelkih čebelarstvene embalaže, gostinske in trgovske opreme, trgovine s tekstilom in galanterijo in na oddelku Deteljica – darilni bazar.
8. STAJERSKA ČEBELARSKA ZADRUGA CELJE – Prodajalna Čebelarna, Gosposka 3, 3000 Celje, daje imetnikom veljavne čebelarstvene kartice 3-odstotni popust pri nakupu repromateriala v vrednosti več kot 5.001 SIT in 5-odstotni popust pri nakupu v vrednosti več kot 20.000 SIT.

Čebelarstva zveza Slovenije



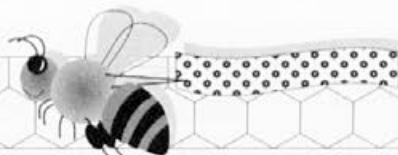
Vzreja matic DARKO GRM

Hude Ravne 1 – Dole pri Litiji

tel.: 01 - 8972-145 – GSM: 041-900-606

- Sprejemamo naročila za označene matice čiste kranjske sivke iz odbranih matičarjev pod nadzorom KIS.
- Ponujamo vam tudi matičnike črne barve za pridobivanje matičnega mlečka ali za vzrejo matic.

Mali oglasi



PRODAM prevozni čebelnjak TAM 5000, registriran do maja 2001, z 72 AŽ naseljenimi panji ter 8 LR panjev z družinami (nizka naklada), ☎ **069 28 157** po 20. uri.

KUPIM prazen ali naseljen čebelnjak v okolici Ljubljane (vzhodni del) ☎ **01 – 421 79 45** (kličite dopoldne).

PRODAM 13 čebeljih družin z mladimi maticami, ☎ **063 874 859**.

PRODAM 11 močnih zdravih čebeljih družin z 9 S AŽ panji in vsemi 18 sati; cena 10.000 SIT, ☎ **061 89 71 118**.

PRODAM gradbeno parcelo 600 m² z lepim čebelnjakom, 500 m oddaljeno od Moravskih Toplic – odlična akacijeva paša, ☎ **069 21 542**.

PRODAM čebelnjak za 15 AŽ za prevoz z osebnim avtomobilom, ☎ **041 661 855**.

PRODAM TAM 4500 z atestom, predelan za 66 AŽ panjev, cena simbolična, ☎ **0608 84 346**.

PRODAM nekaj družinic na 4 in 5 satov. Čebele lahko ostanejo na škrzatovi paši do jeseni, ☎ **065 – 26 068**.

PRODAM petintridesetlitrski električni topilnik za vosek, ☎ **067 345 595**.

ZELO UGODNO prodam TAM 4500 (neregistriran) predelan, 45 naseljenih ter 21 praznih AŽ 10 S in panjsko vago, ☎ **061 – 744 026** ali **0609 615 760**.

POVERJENIKI ZA PASIŠČA

ČD CERKNICA (prijave do 30. 6. 2000 z naslovom, št. panjev, prevoznim sredstvom, telefonom in zeleno lokacijo): – Edvard Vičič, Popkova ul. 1, 1380 Cerknica, ☎ **01 709 19 13**; – Alojz Klančar, Dol. Jezero 4/a, 1380 Cerknica, ☎ **01 709 38 12**.

ČD POSTOJNA (poverjeniku izročite veterinarsko spričevalo in naslov, privolitev lastnika zemljišča uredi čebelar sam): – *Podgora, Bukovje*: Jože Simšič, Studeno 24, 6230 Postojna, ☎ **067 75 15 269**; – *Ravbarko-manda, Kalič*: Franc Šturm, Pivška 2, 6230 Postojna, ☎ **067 72 63 035**; – *Hudičevcevec, Nanos*: Franc Gojak, Savinje 2, 6225 Hruševje, ☎ **067 75 61 023**.

ČD »Bazara Šempeter« sprejema pisne prošnje za škrzatovo pašo za območje občine Šempeter in Vrtojba do 7. julija 2000 na naslovu ČD »Bazara Šempeter«, Bratrov Nemec št. 1, 5290 Šempeter pri Gorici.

»ČEBELAR«

Posredništvo pri prodaji čebelarkega materiala in izdelkov.

Odperto imamo vsak delavnik od 8. do 18. ure in ob sobotah od 8. do 12. ure.

MILENA BREZOVNIK s. p., Dejmiška 12, 2380 SLOVENJ GRADEC ☎ **02 – 884 10 90**



VZREJA MATIC DREMELJ

Sprejemamo naročila za oplojene matice in zrele matičnike.

Cena matic julija je 1000 SIT, avgusta pa 800 SIT.

Matice pošiljamo tudi po pošti.

Čebelarstvo DREMELJ, Dragošek 13

1275 Šmartno pri Litiji – ☎/faks 061/891 131 ali 041 588 248



VZREJA MATIC VOZELJ – LITIJA

Matice lahko naročite ☎/faks **01/891 149** ali **041 – 818 786**



VZREJA MATIC BUKOVŠEK – Z NAJDALJŠO TRADICIJO V SLOVENIJI

Ponujamo vam kakovostne, označene ter doma in v tujini priznane matice. Vzrejamo čiste kranjske sivke od izbranih matičarjev pod nadzorom KIS. Matice dobite od konca maja do pozne jeseni po pošti ali osebno na naslovu:

ALOJZ BUKOVŠEK – Golo Brdo 19, 1215 Medvode, ☎ 061 – 612 428.



VZREJA MATIC ČEBELARSTVO KAPUN

Mirna 14 – 9000 MURSKA SOBOTA

Naročila za matice sprejemamo po telefonu **041 882 868** ali po e-pošti **skapun@hotmail.com**



APIS M & D d.o.o.
MARKO DEBEVEC
ČUŽA 7
1360 VRHNIKA
Tel., faks: (061)751-282

Odprto: ob delavnikih od 9.–12. in od 16.–18. ure, ob sobotah od 9.–12. ure
PREDELAVA VOSKA V SATNICE PO UGODNIH CENAH

– NOVO! –

- IZDELUJEMO POLNOVREDNE BELJAKOVINSKE POGAČE ZA KRMLJENJE ČEBEL, PO ŽELJI Z DODATKOM ZDRAVILNIH SREDSTEV
- APNENOGEL • NOSEMAGEL • STIMULANS • VAROGEL
- NA DEBELO IN DROBNO PRODAJAMO VSO ČEBELARSKO OPREMO
- NAROČENO BLAGO POŠLJEMO TUDI PO HITRI PAKETNI POŠTI

Vse čebelarje in čebelarska društva obveščamo, da izdelujemo hladno valjane, nelomljive satnice vseh velikosti.

- V zvezi s tem imamo urejeno vso dokumentacijo in vse možnosti za izdelavo.
- Satnice izdelujemo z novimi sodobnimi stroji, velikost celic popolnoma ustreza naši kranjski čebeli.
- Vosek steriliziramo v oljnih sterilizatorjih pri 125 °C.
- Priporočamo vam, da se za nakup satnic dogovorite v okviru čebelarskih društev (ugodnejša cena), po dogovoru pridemo po vosek tudi sami (če ga imate več kot 300 kg).
- Iz enega kilograma voska po dogovoru izdelamo od enajst do dvanajst AŽ satnic.
- Cene za predelavo voska v satnice so zelo ugodne, in sicer od 220 do 250 SIT za kilogram.
- Vosek odkupujemo po 600 do 700 SIT za kilogram.
- V zalogi imamo satnike, šestkrat vrtane, zbite in lepljene.

PRIZNANO VZREJEVALIŠČE MATIC – **ČEBELARSTVO DEBEVEC, APIS M & D d.o.o., VRHNIKA**

Sprejemamo prednaročila za kakovostne, izbrane in označene matice kranjske pasme. Konec maja in junija lahko pri nas dobite čebelje družine na petih in sedmih satih.

– NOVO! –

PRVA POTUJOČA ČEBELARSKA TRGOVINA V SLOVENIJI



POZIMI IN SPOMLADI, KO ČEBELARSKA DRUŠTVA SKLICUJEJO OBČNE ZBORE,
ORGANIZIRAMO STROKOVNA PREDAVANJA IN NAKUP ČEBELARSKE OPREME
V POTUJOČI ČEBELARSKI TRGOVINI.



JOŽE RIHAR s.p.

Čebelarstvo in izdelava čebelarstvo opreme

- Izdelujemo žične matične rešetke za vse vrste panjev, čebelarstvo lopatke, plastične odtočne pipe, lovilce rojev (lesice).
- Meljemo sladkor in izdelujemo sladkorne pogače po konkurenčnih cenah – prepričajte se!
- Pri nas dobite žico za žičenje, satnike (rogličene), testne mreže za lovljenje varoj, plastične razmikne ...
- Izdelujemo satnice in kuhamo voščine.
- **Plastična razstojišča za AŽ panje.**

Prepričajte se o kakovosti in ugodnih cenah naših izdelkov. Čebelarstvo društva obveščamo, da po dogovoru lahko pridemo tudi k njim in jim ponudimo naše izdelke in storitve.

JOŽE RIHAR, Gabrje 42

1356 Dobrova – tel./faks: 01/3641 106, GSM 041 752 352

ČEBELARSKA ZADRUGA

NEKAR

Prodaja: **ANTON ŠVIGELJ**

Inf. pred 8. uro in po 20. uri po tel.

(01) 528 48 42

Novo Polje c. XI/17

Prevzem kozarcev in pokrovov vsak prvi in tretji torek.

Dodatne inf. **BORIS SERAŽIN** po tel.

(01) 519 08 94, (041) 728 119.

NOVO – Plastične ročke za krmljenje čebel s cevko 200 SIT/kos.

Kozarci za med velikosti:

720 ml	37,5 SIT/kos
paleta	35,5 SIT/kos

Kovinski pokrovi Twist OFF

fi 82 mm	15 SIT/kos
fi 66 mm	14 SIT/kos

Kartoni za kozarce 70 SIT/kos

Vreče za 200 l sode za shranjevanje medu 200 SIT/kos

Vreče pošljemo tudi po povzetju.



ŠTAJERSKA ČEBELARSKA ZADRUGA CELJE, z.o.o.

Prodajalna »ČEBELARNA«

3000 CELJE, Gosposka 3

Tel.: (063) 441 723

V trgovini lahko dobite ves čebelarstvo repromaterial:

- **panje, opremo, pribor, zaščitno opremo, hrano za čebele.**

Odkupujemo vse čebelje pridelke po ugodnih cenah.

Trgovina je odprta ob ponedeljkih, torkih, četrtek in petkih od 8.–15. ure, ob sredah pa od 9.–12. in od 15.–18. ure. Odprta je tudi vsako prvo soboto v mesecu od 8.–12. ure.

Se priporočamo!

RAKOVEC
GUNCELJSKA 28 a
1210 LJUBLJANA ŠENTVID

Telefon/faks: (061) 152 46 77

IZDELAVA ČEBELARSKE OPREME

IZDELUJEMO:

- točila za med na ročni ali električni pogon
- kadirnike
- lovilce rojev AŽ, LR, smukalce cvetnega prahu 330/280, matičnice
- cedila za med - enojna in dvojna
- posode za med 30, 50, 80 l
- posode in stojala za odkrivanje satja
- čebelarški pribor (vilice, univerzalne klešče, klešče za satnike, matične klešče)
- opremo za panje (razstojšča AŽ 5 do 15 - nosilce matičnih rešetk, matične rešetke)
- matične rešetke haneman - LR sponke - zapahe- žico za žičenje satnikov.

NOVO! SMUKALCI ZA CVETNI PRAH

Cene so konkurenčne, se priporočamo!



ČEBELARSKA ZVEZA
MARIBOR

Tyrševa ul. 26
2000 Maribor
Tel. + faks: 062/216-244



ODPRTO:

ob sredah: od 8⁰⁰ do 14⁰⁰
ob petkih: od 8⁰⁰ do 14⁰⁰
ob sobotah: od 8⁰⁰ do 12⁰⁰

PONUJAMO

- ČEBELARSKO OPREMO
- DROBNI ČEBELARSKI PRIBOR
- EMBALAŽO – kozarci vseh vrst, pokrovčki, stekleničke za propolis vseh vrst
- SATNICE za AŽ, za nakladni LR, za mali in veliki KIRARJEV panj

ZA VSE TE IZDELKE POPUST ZA IMETNIKE ČLANSKIH IZKAZNIC:

- 5 % POPUST ZA NAKUP OD 5.000 DO 10.000 SIT,
- 10 % POPUST ZA NAKUP VEČ KOT 10.000 SIT.

Časopis Slovenski čebelar je ustanovilo »Slovensko čebelarstvo za Kranjsko, Štajersko, Koroško in Primorsko« leta 1898. Izdaja ga Čebelarstva zveza Slovenije, Cankarjeva 3, 1000 Ljubljana.

Tel.: tajništvo (01) 421 79 40, uredništvo: 421 79 45 (Janez Mihelič, GSM: 040/209 004), faks: 42 61 335, e-pošta: cebelarska.zveza.slo@siol.net.

Izdajateljski svet: Lojze Peterle, Marjan Debelak, dipl. inž. arh., Janez Mihelič, univ. dipl. biol., dr. Jože Šnajder, dr. Janez Poklukar in dr. Aleš Gregorc.

Uredniški odbor: Janez Mihelič, univ. dipl. biol., Jože Babnik, inž. agr., dr. Jurij Senegačnik, doc. dr. Janez Poklukar, mag. Mira Jenko-Rogelj, Marjan Debelak, univ. dipl. inž. arh. in dr. Aleš Gregorc.

Glavni in odgovorni urednik: Janez Mihelič, univ. dipl. biol., lektorica: Nuša Radinja, prof.

Letna naročnina za leto 2000 za nečlane je 6.600,00 SIT. Posamezna številka stane 500 SIT za člane oz. 600 SIT za nečlane skupaj z 8% DDV. Članarina, skupaj z naročnino za Slovenski čebelar, je 5.500 SIT. Člani lahko objavijo en brezplačen oglas (20 besed) na leto, nadaljnja beseda je 50 SIT.

Reklamni oglasi: Cela barvna stran na ovitku 100.000 SIT, v sredini 60.000 SIT, pol strani 30.000 SIT, četrt strani 14.000 SIT. Popust pri ceni za 3 do 5-kratno objavo je 10%, za 6- do 10-kratno objavo 20%, za celoletno objavo 30%.

Splošni oglasi po 50 SIT za besedo, enako tudi za osmrtnice, ki vsebujejo več kot 40 besed.

Številka žiro računa pri APP v Ljubljani je: 50100-678-48636, davčna številka: 81079435.

Priprava za tisk: Prepress d.o.o., Ljubljana, tisk: Tiskarna Tone Tomšič d.d., Ljubljana.

Oblikovanje naslovnice: Boštjan Debelak, dipl. inž. arh.

SPOŠTOVANI ČEBELARJI

Za splošen napredek čebelarstva in posodabljanja čebelarske opreme, izboljševanje ponudbe, trženja in informiranja čebelarjev – članov ČZS Vam Medex daje možnost nakupa čebelarske opreme

**S POPUSTOM
od 5 do 10 %**

5% popust velja pri nakupu čebelarske opreme v vrednosti do 9.999 SIT,
10% popust pa velja pri nakupu v vrednosti več kot 10.000 SIT.
Uveljavljanje popusta bo možno le ob predložitvi veljavne članske kartice.

Pričakujemo Vas v Medexovi prodajalni na Linhartovi 49/a
**od ponedeljka do petka,
od 7.30 do 14.30 ure.**

Hkrati Vas obveščamo, da imate kot člani ČZS možnost naročanja čebelarske opreme **po povzetju**. Naročeno blago Vam bomo dostavili **s paketno pošto**. Stroške poštnine poravnava naročnik ob prevzemu.



živeti z naravo



medex

international, d.d.
linhartova 49/a
ljublana, slovenija