

Posodabljanje naše tehnologije

Čas gradenj novih tovarn in hitro večanje obstoječih je že pred leti minil, tako v svetu kot tudi pri nas. Sedanji čas in gospodarske razmere zahtevajo posodabljanje obstoječe proizvodnje. V to nas po eni strani silijo vedno bolj zaostrene razmere, tako na nabavnem kot tudi na prodajnem tržišču, po drugi strani pa hiter tehnološki razvoj proizvodnih sredstev. To še posebej velja za našo DO, ker imamo razmeroma širok in raznovrsten proizvodni program, s katerim se prilagajamo potrebam trga. Tak program pa zahteva investiranje v različna tehnološka področja. V Sloveniji in Jugoslaviji smo že desetletje nazaj dajali poudarek razširjeni reprodukciji, vsak je hotel proizvajati vse. Premalo pa smo mislili na specializacijo in delitev dela med posameznimi DO, kot so to delali zunaj naših meja. Morda bo na tem področju opravila kaj več visoka nabavna cena opreme, ki je tudi posledica vsesplošne jugoslovanske razprodaje in razvrednotenja dinarja.

Za sedANJI razvoj lesno obdelovalnih strojev je značilen prodor elektronike — mikroročunalnikov, s pomočjo katerih nastavljamo in vodimo delovanje strojev (CNC). S tem smo na lesno obdelovalnih strojih, ki ne spreminjajo svojih osnovnih operacij, dosegli predvsem povečanje kapacitet, skrajšanje pripravljavnih časov, kvalitetnejšo obdelavo, prihranke na materialu, fizično olajšanje dela, s tem pa možnost rentabilne izdelave tudi manjših serij, kar vse vpliva na večjo možnost prilaganja povpraševanju. Zahtevajo pa velika investicijska vlaganja in usposobljenost kadrov.

V Stolu smo v zadnjem letu v tozdu Sedežno pohištvo obnovili sušilnice, kar smo v našem Glasilu že poročali. Nadalje urejamo odstranjevanje, drobljenje in skladiščenje lesnih odpadkov, s čimer bomo dosegli znatne prihranke na energiji, urejenosti delovnih mest in humanizaciji dela.

Pripravljena je tehnologija za proizvodnjo masivnih sedežev.

V lanskem letu smo nabavili numerični rezkar, s katerim smo rešili večino problemov pri proizvodnji Rexov, na tem stroju pa izdelujemo tudi naslone in druge polizdelke. Za ta toz smo nabavili (ali je nabava v teku) več strojev kot so dvojna prižagovalka z vrtalko in rezkarjem, stroj za vrtnanje sedežev, dvojni rezkar, dve širokotračni kontaktni brusilki itd.

Pripravlja pa se postopno pokritje skladišča žaganega lesa s fiksnimi strehami, ureditev problematike zračno sušenega lesa ali ureditve predušenja. Prav tako tudi postopna rekonstrukcija proizvodnje furnirja od parilnih jam do sušenja. Nadalje urejanje tehnologije v krivilnici. Nabava več strojev, kot so elektronski kopirni rezkar z dvema rezkalnima in dvema brusilnima glavama, dvigalo za sortiranje hlodovine, čeparka, dvizne mize itd.

V tozdu Ploskovno pohištvo smo nabavili formatno krožno žago za razrez ivernih in drugih plošč. Žaga bo poizkusno začela obratovati v začetku junija. Z njo bomo v celoti mehanizirali transport plošč pri razžaganju in s tem odpravili izredno težko fizično delo. Stroj ima vgrajeno elektronsko nastavitev krojenja, do desetinke milimetra natančen in v celoti avtomatiziran razrez plošč, tudi takih, ki se krojijo z zamikom — diferencialnim rezom. S temi možnostmi stroja in računalnikom, ki nam za vsako velikost osnovnih plošč in željenih polizdelkov nariše najboljšo možnost krojenja, tako glede na izkoristek materiala, kot čas razreza. S tem prihranimo 3—5 odst. na materialu, kar predstavlja pri sedANJI količini okoli 200 m³ iverk letno. S tem strojem bomo dobili možnost centralnega razreza plošč za vse proizvodne tozde. Tako bo narejen korak k delitvi dela znotraj DO, kar je z ozirom na izkoriščanje in veliko vrednost opreme nujno potrebno.

Razvoj ploskovnega pohištva gre v zadnjih letih vedno bolj iz oblik gladkih površin z oglatimi robovi, ki so se izdelovale v velikih serijah, v oblike, da površinam dodajamo razne masivne dodatke in zaobljene robove, ki se izdelujejo vse več za določenega kupca. Tak razvoj je omogočil razvoj strojne opreme v zadnjih letih, kot smo uvodoma že zapisali. Obrat ploskovnega pohištva je bil grajen v času, ko so se izdelovali izdelki z ravnimi robovi, zato bo potrebno zamenjati več strojev. Vsekakor bo to obnova strojne linije, z nabavo nove sodobne moznicarke, s katero bomo bistveno skrajšali pripravljalne čase. Nadalje nove robne furnirke s SOFT in POST tehniko, to je

(Nadaljevanje na 2. strani)



Thoneč stol lepo pristoji k oglati mizi, zaradi svojih posebno lepih krivin pa morda še bolj k okrogli.

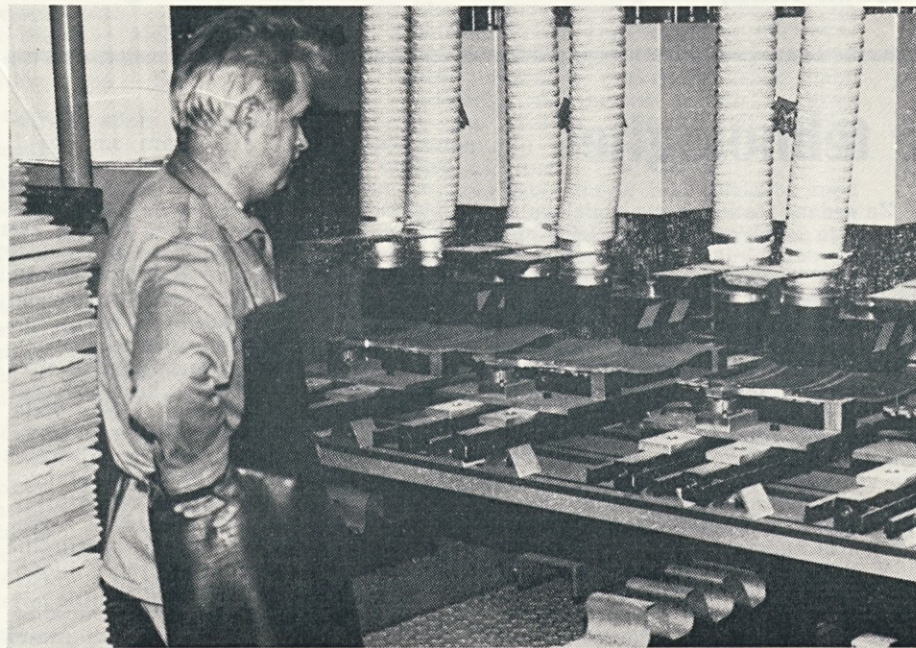
Gornji posnetek je iz dupliškega Interiera. Okroglo mizo z aluminijastim podstavkom so prodajalke lepo opremile s čašami in svečkami. Skoraj vsak kupec se ustavi ob tej garnituri in pomisli, kako bi pristajala v njegovo stanovanje.

Dupliški interier letos praznuje dvanajesto obletnico dela.

O delu operativne priprave za tozd 1 in tozd 2

Čeprav znanost zelo hitro napreduje in je tehnologija na izredno visoki stopnji ter se trg vse bolj zasičuje, je vse večji problem izdelati izdelek čim hitreje in čim ceneje.

Da bi v tem uspeli, je nujno potrebno premisliti, kako bi bilo možno razpoložljive kapacitete optimalno razvrstiti in obremeniti. Vse seveda z namenom, da bi dosegli čim boljši po-



Tisti delavci, ki so teden za tednom na klasičnem rezkarju rezkali utore v rex sedala, z drugimi očmi gledajo na novi kopirni stroj Maka v strojni mizarni, kot drugi Stolovci. Novi stroj je res poseben dosežek. Je seštevek sodobne elektronike, vrhunske strojne tehnologije in praktičnega pristopa k veliki storilnosti.

(Nadaljevanje s 1. strani)

možnostjo obdelave zaobljenih robov v izvedbi s furnirjem, folijo ali nalimki. Predvidevamo, da bodo nekateri stroji od teh razunalniško vodeni. V perspektivi bomo morali povečati tudi kapaciteto oddelka površinske obdelave, ki je sedaj ozko grlo celotnega obrata.

V tozdu kovinsko in oblazinjeno pohištvo poteka nabava avtomatske žage za razrez, več specialnih varilnih aparatov, stroj za krojenje tekstila, kombinirko itd. Pripravlja se izdelava večvretenskega stroja, stroja za prešivanje, šivalni stroji itd. Že dalj časa pa se načrtuje nabava novega visokotlačnega stroja za vlivanje poliuretanske mase, s katerim bi prihranili precej izpiralnega sredstva. Enega od obstoječih strojev bi predelali za vlivanje integralne mase, s katerim bi dosegli končno oblikovane oblazinjene elemente brez nadaljnje dodelave, to bi s pridom izkoristili pri daktilografskih in industrijskih stolih. S tem bi naredili nadaljnji korak pri hitro razvijajočem se področju plastike.

V obratu kosovnega pohištva Slogi v Mostah smo postavili novo robno furnirko z možnostjo obdelave s folijo, furnirjem, masivnimi in zaobljenimi robovi, nadalje širokotračni brusilni stroj za egaliziranje iverk in masive, pripravlja pa se še v letošnjem letu po-

stavitev sušilnega kanala v oddelku površinske obdelave.

To je le kratek pregled trenutnega posodabljanja tehnologije v Stolu. Pri tem pa ne smemo pozabiti številnih vzporednih investicij s področja energetike, vzdrževanja, transporta, orodja itd. Omenim naj še, da ima sedaj celotno odsesovanje v tovarni priključen na sistem MOLDOW-SOP, in da smo v zadnjem letu nabavili regalni viličar, bočni viličar, več čelnih viličarjev in obnovili del avtoparka.

Omenjeno je tudi nekaj opreme, ki naj bi jo nabavili v prihodnje. Potrebe po tej opremi izvirajo iz sedanjega proizvodnega programa. Realizacija nabave pa je odvisna od številnih dejavnikov, kot so pogoji, politika in uspešnost poslovanja, predvsem pa iz potreb bodočega proizvodnega programa, kajti proizvodni program je osnova načrtovanja in izkoriščanja strojne opreme.

Ko govorimo o strojni opremi, ne moremo tudi mimo dejstva, da je kvaliteta in solidnost dobaviteljev, tako tujih kot domačih izredno padla, zaradi česar imamo izredne težave pri pravočasnosti zagona, montaži in samem obratovanju.

Nesolidnost dobavitelja zahteva dodatne napore vseh, ki so z nabavo in zagonom in uporabo opreme kakorkoli povezani, prav ti ljudje pa so tudi večkrat izpostavljeni neupravičeni kritiki.

Vinko Ovijač

slovni uspeh. To je delo operativne priprave.

Naloga operativne priprave je, da uskladi informacije posameznih služb, ki so potrebne za nemoten potek dela v proizvodnji, da pripravi potrebno materialno sredstvo, kontrolira potek dela in ga na koncu zaključi.

Operativna priprava se deli na planiranje proizvodnje, planiranje materiala in lansiranje delovne dokumentacije. Namen planiranja je predvideti vse potrebno, da bi delo teklo nemoteno. Jasno je, da planiranje zgubi smisel, če se ne upošteva postavljenih planov. Torej je vsak plan obveza za vse, ki sodelujejo pri izvedbi planiranega dela.

Plani, ki jih uporabljamo pri svojem delu so: letni plan, trimesečni drsni plani, mesečni (za polfinaliste) in polmesečni (za finalistice). Terminskih planov zaradi značaja naše proizvodnje (predvsem proizvodnje za znanega kupca) razen delno v tozdu 2, ne uporabljamo. Po prodajno proizvodnem sistemu nam mora tozd 9 (izvoz in DT) zagotoviti naročila za drsni plan 6 mesecev, in to npr. do 15. XII za II. kvartal naročila brez določene površinske obdelave, torej za pripravo polizdelkov za I. kvartal že določena površinska obdelava in tapec. Do 15. II. mora dostaviti naročila za II. kvartal in točno določena naročila (površinska) in naročila za III. kvartal.

Za predvidena naročila za neznane kupce prodaja določi, ko so polizdelki pred površinsko, 50 odst. za končno obdelavo, 50 odst. polizdelkov ostane na zalogi in čaka naročilo kupca. Zelo važno je, da dobimo naročila pravočasno, ker drugače ne moremo zagotoviti pravočasne izdelave polizdelkov in nastanejo težave pri planiranju finalistov. Posebno je to važno pri izdelavi stilnih stolov, pri katerih traja proizvodnja 5—6 mesecev. Največja težava pri našem delu so nepredvidena naročila s kratkim dobavnim rokom (predvsem inženiring), ki nam podrejo že planirane plane in povzročajo slabo voljo v proizvodnji in otežujejo določitev dobavnih rokov kupcem.

Za dobro planiranje je zelo važen izračun kapacitet. Imamo potrebne kapacitete (časi, ki so potrebni za izdelavo naročenih izdelkov) in razpoložljive kapacitete (so časi, ki so v planskem obdobju dejansko na razpolago). Kapacitete skušamo uskladiti, če pa so potrebne večje od razpoložljivih, bodo manjkajoče ure opravili v naturah ali prostih sobotah; če pa so razpoložljive večje od potrebnih za daljše obdobje, je potrebna prerazporeditev sodelavcev v drugi oddelek. Za izračun kapacitet uporabljamo delno RC, ostalo računamo ročno.

Za nemoten potek dela v proizvodnji je treba poleg zadostnih kapacitet nujno zagotoviti še material in to pravočasno zadostno količino v zadovoljivi kvaliteti in pri čim nižjih stroških. Pri nabavi materialov prihaja kljub prizadevanju vseh v pripravi dela in nabavi do težav. Glede pravočasnosti smo odvisni od naročil; če so prepozna, je težko nabaviti material. Uvoženih materialov občasno ne moremo pravočasno naročiti zaradi pomanjkanja deviznih sredstev. Kolikor je bilo mogoče, smo uvožene materiale zamenjali z domačimi. Domači dobavitelji zahtevajo devizno soudeležbo, ne držijo se rokov in kvaliteta je slabša (lepila — laki).

Nekateri tuji kupci zahtevajo uvožene materiale ali jih sami dobavijo kot časni uvoz.

Največ težav nam povzročata v proizvodnji pomanjkanje zračno suhega lesa. Ker se zmanjšuje dobava hlodov iz sosednjih republik, smo prisiljeni kupovati žagan les.

Dobava iverk se je izboljšala. Upajmo, da se bo jugoslovanski trg zaenkrat le umiril.

Se o delu planerjev tozda 1 in tozda 2. Ker smo se držali stabilizacijskih navodil in nismo nadomeščali planerjev, ki so odšli iz delovne organizacije, imamo sedaj minimalno zasedbo op. pri-

prave v tozdu 1, ki je še možno. Za vse PE tozda 1 planirajo trije planerji in poskušajo narediti najboljše, kar se da.

Operativna priprava v tozdu 2 je kadrovsko boljše zasedena, zato je tudi planiranje na višji ravni. Tu se ne izvaja samo planiranje, ampak tudi vodijo proizvodnjo (s terminskim planom v strojnem oddelku). To jim omogoča tudi drugačen način proizvodnje v tozdu 2 (strojna linija).

Vsi v SPP se zavedamo, da moramo čim bolje delati, da bo proizvodnja lahko nemoteno delala in bomo dosegli čim boljši poslovni uspeh.

Alojz Rogina

sebej nabavljati. Nekateri kupci pa si pri naših kooperantih sami izbirajo tapetniško blago, katerega moramo izračunati po naših normativih.

Tudi pri planiranju kinofoteljev, ki so izključno po naročilu, je treba paziti za točno izdelavo, količine oblazinjnih polizdelkov ter kovinskih ogradij, ker je vsaka kinodvorana specifična glede naklonov, sestave tal in želje naročnika. Šele ko poznamo vse te podatke, se lahko izdelava kvaliteten plan, vključno z montažnim materialom na objektu, kajti, če pridemo na objekt brez pravega vijaknega materiala je montaža nemogoča.

Poseben problem planiranja v PE-5 so vzorci. Teh je v zadnjem času zelo veliko, vzorčnih KV mizarjev pa malo. Do sedaj se je čas izdelave nekega vzorca ocenil; pri tem pa so nastale težave, ker je izdelek vezan na usluge drugih PE, npr. krivljenje lesa, stiskanje lamel, struženje elementov itd. Pri izdelavi vzorcev naletimo na težave, ko želi kupec naročiti vzorec prej kot v dogovorjenem roku. V tem primeru je planiranje skoraj nemogoče. Ker so vzorci za vsako uspešno DO izredno pomembni, jim bomo morali v prihodnje posvetiti še več pozornosti. Potrebno bo izvesti reorganizacijo vzorčne de-

(Nadaljevanje na 4. strani)

Planiranje v tozkih 3, 4 in 5

Za uspeh delovne organizacije se moramo zahvaliti našemu sistemu dela in prodaje, to je proizvodnje po naročilu kupcev. Planiranje in delo v sektorju priprava proizvodnje zahteva polno angažiranost vseh zaposlenih.

Cepprav je v DO več tozdov, želimo prikazati sistem planiranja za tozde 3, 4 in 5.

Tozda 3 izdeluje oblazinjeno sedežno pohištvo za široko potrošnjo, več vrst vrtiljakov za investicijsko uporabo, kovinsko pohištvo in komercialne vzorce. Ima zaposlenih 219 delavcev, za katere skrbita 2 planerja. Ta tozda so plani

izredno široki, saj zajemajo za vse PE mesečno več kot 480 postavk, v katerih je zajetih 146.580 enot z določeno šifro. Če bi podrobneje pregledali tako napisane plane, vidimo, da je proizvodnja zelo razdrobljena in težavna. Ker pa morajo biti v planih zajeti vsi normativi časov in materialov, je tudi delo planiranja razdrobljeno in zahtevno. Normalno planiranje večkrat prekine pomanjkanje različnih materialov, kot so kovinske cevi, tapetniško blago, ipren, usnje itd. Veliko dela nam povzročajo tudi tisti kupci, ki želijo naše izdelke v svojih blagih, katere je potrebno po-



Med najprijetnejšimi dogodki so vedno srečanja z našimi upokojenci. Tukaj ni govorenja v prazno, ne nečesa, za kar bomo šele videli, kako bo; temveč je zadeva popolna.

Upokojenci so svoje delo »dali skozi« in družbi in sebi ustvarili, kar so mogli in znali.

V sredi maja smo se srečali z našimi letošnjimi aprilskimi upokojenci. To so: Jožefa Orešnik, Terezija Rak, Bernarda Dukarič, Jernej Koželj in Janez Plevel.

Orešnikova je delala 32 let v Stolu, Rakova 34, Dukaričeva 30, Koželj 25 in Plevel 34 let.

Ce se dotaknemo samo teh podatkov, vidimo, da so bili tudi ti novi upokojenci stalni delavci, ki so s svojim delom pripomogli, da danes delamo v sodobni in veliki organizaciji.

Prav zato tako radi prisluhnemo upokoječevi besedi in si njihovi vodje in naši vodilni delavci vzamejo trenutek dragocenega proizvodnega časa za zahvalo vsem, ki so naredili veliko dobrega za vse nas.

Vsi vemo, da delamo trajne in lepe izdelke. No, kot povsod, se tudi pri nas včasih vrine vmes kaj takega, da ni ravno za vzor.

Nekaterim proizvodnim delavcem je še vedno malo mar, kako bo kupec zadovoljen z našim delom. Nekateri kupci so pa za vsako malenkost preobčutljivi in prenatlačni.

Kdo torej v prvi vrsti za vse skupaj poslušaj grajo in neprijazne besede? Tisti, ki opravlja servis in še kdo zraven, ki se ob takih izdelkih znajde iz oči v oči s takimi kupci.

Pa pogledajmo, kaj tudi kupci rečejo:

»Ja, veste, da bi vas kar nekam posljal...«

»Če vi niste videli napake, jo jaz zelo dobro vidim, videti in odstraniti bi jo morali pa vi.«

»Ta je pa dobra. Posojilo sem dvignil in še sam sem šparal, nazadnje pa vidim, kaj sem kupil.«

»Garancijska doba je prekratka. Kaj mislite, da je pohištvo obleka ali avto. Kdo mi bo pa čez leta popravil regal, ko bo popravila res potreben.«

»Tako j mi popravite. V dveh dneh. Če ne, se bomo pa drugje zmenili.«

»Vprašam vas, kaj bi vi rekli za tak izdelek. Vem, da bi ponoreli.«

»Z vami se nimam več kaj pogovarjati. Zvežite me s kakim višjim, da ga bom pošteno napel.«

»V vas imam zaupanje. Vendar, ali veste, da je furnir na enem predalu malo temnejši! To me je spravilo v slabo voljo.«

»Jaz sem natančen od pike do vejice. Zaradi razice na oglu sem izgubil živce. Celo z ženo sva se skregala za cel mesec.«

»Da ne boste mislili, da so otroci skakali po kavču. Kje pa. Samo sedeli so, pa se je vdal. Popravite!«

»Saj je drugače vse v redu, le en ročaj visi po strani. Ker je izdelek v garanciji, ga kar lepo pridite popraviti!«

In tako naprej. Človek bi včasih ponorel, drugič pa tudi ne!



Zvezno štafeto je na Duplicji kljub zelo hladnemu vremenu pričakalo veliko krajanov. Od prinašalcev iz Volčjega potoka jo je prevzel Miran Stros.

Čakanje na štafeto palico je bilo nestrpno in hkrati prijetno. Ko je bila v naših rokah, je hitro potovala po proizvodnih obratih, kjer so jo delavci, ki tam delajo, zelo prisrčno sprejeli.

(Nadaljevanje s 3. strani)

lavnice, ki bi imela več KV mizarjev, več sodobnejših lesnoobdelovalnih strojev in delovnih pripomočkov. Smo v času, ko na svetovnem trgu uspeva le tisti, ki se je sposoben hitro prilagoditi nastali situaciji in nuditi vzorce v najboljši kakovosti. Pri planiranju in lansiranju proizvodnje pa nastajajo različna obdobja, ko ni bilo dovolj dela smo pred časom izdelovali plan na 2 ali 3 dni.

Dogaja pa se tudi, da za planirani izdelek ni pravočasno prispel naročeni material, ob takih primerih pa je potrebno narediti rebalans plana.

Stvari se bodo morale obrniti na boljše tako, da bomo planirali in lansirali v proizvodnjo izdelke, za katere bo ves material na zalogi ali pa zagotovljena dobava le-tega. Vzrok za tako odločitev in način dela je v tem, da so po novem sistemu nagrajevanja vsi mojstri, vodje PE, planerji in vodje planerjev vezani na doseg plana. Zato bo interes vseh doseči plan, ker s tem je povezan tudi OD. Ko smo v letu 1985 izdelali letne plane, smo pričeli s planiranjem po stojih in napravah. S tem smo ugotovili, kje so ozka grla, kje so delovna mesta s preveliko obremenitvijo ali zastarelo tehnologijo. Tako smo ugotovili, da so v PE-3 najbolj obremenjena delovna mesta varilcev.

Smatram, da bomo morali v bodoče nadaljevati s takim sistemom planiranja, ker bomo le na tak način odkrili kritična delovna mesta. Veliko nam pri tem pomagajo vodje PE in ostali vodstveni kadri, od katerih pričakujemo še nadalje pomoč.

V tozdu 4 je zaposlenih 65 delavcev. V svojem razvoju je bil konstituiran za izdelavo izdelkov izključno po želji kupca, kar pri nas predstavlja inženiring. Toda ekonomska situacija je pokazala, da se je moral tudi ta tozdu vključiti v izvoz. Tako da sedaj izdelujejo okoli 50 odst. svojega programa za inozemskega kupca »HABITAT« s

sedežem v Angliji in prodajnimi mesti po celi zahodni Evropi. Za odmači trg se v tozdu serijsko izdeluje priznani direktorski kabinet »DK«, predalnice za načrte in mize »Jugodent«. Izdeluje pa tudi predelne stene, stenske obloge, pulte, višee stroje itd. za razne individualne objekte. Tu je planiranje urejeno nekoliko drugače, planer sam z vodjem spremlja proizvodnjo za posamezni objekt od začetka izdelave do končne montaže. Na objektu posname mere, nariše proizvod. načrte in je večkrat tudi vodja montaže. Za izdelavo serijskega programa so določeni normativi časov in materialov, načrti so izdelani v sektorju priprave proizvodnje, ki skrbi tudi za nabavo repromateriala. Ker je delo vezano na serijske izdelke in inženiring, ni dekadnih planov, zato se roki izdelave določajo na osnovi naročenih količin izdelkov po predvidenih normativih časov.

Tozdu 5 ima zaposlenih 126 delavcev in je specifična enota, ki je v DO nujno potrebna, za vzdrževalna dela, opravlja pa tudi investicijska dela. Za taka dela sektor priprave proizvodnje običajno čase izdelave in planira. Delo tozdu narekuje potrebe v ostalih tozdih, za katere dajo sklep o izdelavi strokovne službe in kolegij. Dokumentacija in načrte pa pripravita OŠDP v sodelovanju s SPP.

Tozdu se vključuje tudi v izdelavo serijskih elementov za razne kovinske fotelje, stole in kino — program kot uslugo drugim enotam. Za ta dela so predvideni normativi časov in materialov. Omeniti želim tudi izdelavo vseh kovinskih šablon, kalibrov, modelov, kalupov in orodij. Pri tem sodeluje SPP z načrti, določitvijo materialov in roki izdelave.

Študijsko planiranje, kot ga pričajo razne institucije za študij dela v dani situaciji, v teh PE in tozdih ni možno, ker je sistemsko planiranje vezano na velike in redne serije.

Alojz Kobetič

KADROVSKE SPREMEMBE

DELOVNO RAZMERJE SO SKLENILI

V tozdu Sedežno pohištvo

Jožica Suštar, NK delavka, PE 6
Mihael Poljanšek, gradbinec, PE 7
Marjan Šinko, NK delavec, PE 4 (določ. čas)
Emilija Plahuta, NK delavka, PE 4 (določ. čas)

V tozdu Ploskovno pohištvo

Valentin Koželj, NK delavec (določ. čas)
Srečko Vidregar, NK delavec

V tozdu Kovinsko in oblazinjeno pohištvo

Jusuf Emrič, NK delavec, PE 3

V tozdu »SLOGA« Moste

Dušan Petek, NK delavec
Aleš Zornada, NK delavec (določ. čas)

V tozdu PRODAJA

Milenko Petković, gimn. maturant (določ. čas)

V skupnih službah

Anton Omar, lesarski tehnik
Pavel Ojsteršek, dipl.ing. lesarstva, iz JLA

DELOVNO RAZMERJE SO PREKINILI

V tozdu Sedežno pohištvo

Frančiška Brvar, NK delavka, PE 6
Olga Hvale, NK delavka, PE 7
Martina Podgoršek, NK delavka, PE 7
Nada Merčun, NK delavka, PE 8
Bernarda Dukarić, NK delavka, PE 4, upokojena
Jožefa Petrovič, NK delavka, PE 7

V tozdu Ploskovno pohištvo

Terezijska Rak, NK delavka, upokojena
Jožefa Orešnik, PK delavka, upokojena

V tozdu »SLOGA« Moste

Metod Zupin, obdelovalec lesa
Janez Plevel, KV tesar, upokojen
Jernej Koželj, NK delavec, upokojen

Oddelek za delovna razmerja



Na slavnostni seji delavskega sveta, ki je bila pred prvim majem v dupliškem Kulturnem domu, so bila podeljena priznanja za dobro delo in dolgoletno zvestoba Stolu.

* * *

»So ljudje, ki jim v resnici gre za dobro poslovanje delovne organizacije in bodo dali vse od sebe in so ljudje, ki jim je vseeno, kako je.«

* * *

»Osnovnih meddelavskih kvalitete, ki so bile pred leti v naših delavnicah kot nekakšen zakon, bi se morali ljudje, ki v delavnicah vodijo delo (mojstri), tudi danes držati.«

Pogovor z Borisom Demšarjem, vodjem tozda 4

Boris Demšar je v Stolu že precej let. Bil je vodja službe varstva pri delu in po upokojitvi Franca Štebeta, vodja poslovne enote 4. Od začetka letošnjega leta je direktor tozda 4, to je Sloge iz Most. V naslednjem pogovoru bi se skušali z njim pogovoriti predvsem o njegovem novem delovnem mestu in delovni enoti, na kratko pa bi se dotaknili tudi njegove prejšnje poti.

Tov. Boris, odkod ste doma in kaj ste po poklicu?

Sem Notranjec, iz Cerknice. V poklicni šoli in delavnicah, ki so bile v sklopu Mebla, sem se izučil za mizarja. Delovodsko šolo sem napravil v Škofji Loki, na Visoki šoli za organizacijo dela v Kranju pa I. stopnjo; proizvodno organizacijsko usmeritev.

Kje je bila vaša prva zaposlitev?

Delal sem v Slovenijalesovi Jelki v Begunjah pri Cerknici. Takratna Jelka je imela dva glavna obrata: žago za razrez hlodovine in proizvodnjo pohištva. Bil sem vzorčni mizar, mojster in nato vodja pohištvenega obrata.

Sedaj je Jelka Brestov tozd.

Katerega leta ste prišli v Stol?

1977., aprila.

Kakšna je bila tedaj služba varstva pri delu in kdo jo je vodil pred vami?

Po prihodu v Stol sem prevzel službo varstva pri delu. Mojega predhodnika, Janeza Brillya, ni bilo več. Odšel je že nekaj mesecev prej.

Služba je bila kadrovsko dovolj izpopolnjena: Šlebir je skrbel za gasilce, za administrativna dela smo imeli Stebetovo Marico, z delovnim varstvom pa sta se že tedaj usvarjala Srečo Matijaš in Filip Komatar.

Kaj pravite na današnjo službo varstva pri delu in na naše delovno varstvo?

Kadrovsko je preskromna.

Prvenstvena naloga službe pa je vendar strokovno usmerjanje, ne pa opravljanje prav vsega dela, ki se nanaša na ta vprašanja. Miselnost v proizvodnih tozdih je napačna. Mnogi mislijo, da mora ta služba prav vse sama narediti in se ti problemi nanašajo le nanjo. Res je Stolov kompleks potrebno povezovati, vendar morajo vodje proizvodnje tudi sami za varno delo nenehno skrbeti.

Delavcem v proizvodnji mora iti, da so stroji v redu, zdravniški pregledi in preizkusi znanja v rokih opravljeni.

Ob nesrečah skušajo Stolovi mojstri zadevo preveč naložiti na službo, sami pa se prej za problem niso menili.

Radi bi postavili še nekaj vprašanj z žage. Kako, da je sedaj les tako slabe kvalitete?

Vemo, da je les odbran!

Domači, to je slovenski dobavitelj, Stol nekako postrani gledajo. Vedno smo stremeli za dobro in ne predrago hlodovino in smo jo kupovali tudi v drugih republikah. Res smo morali od tam plačati še prevoz, vendar se je izplačalo.

Sosedje so odprli nove žagalnice in sami opravljajo primarno predelavo lesa.

V Stolu smo imeli naenkrat na zalogi od 8—10 tisoč kubičnih metrov žaganega lesa, sedaj ga imamo od 6 do 7. Razumljivo je, da so potem problemi s sušenjem, posebno še, ker je deponija žaganega lesa sedaj manj vetrovna. Na eni strani jo zapira upravna stavba, na drugi pa dvignjen teren pod obvoznico.

Pred leti nismo kupovali desk in plohov, ker so od hlodovine precej dražji. Ali je to danes zares nujno?

Doma za razreze, ki jih potrebujemo, ni problem. Vendar ne dobimo hlodov. Razžagan les pa je gotovo dražji. Deske in plohe kupujemo od tistih, ki so prej prodajali hlode.

Ali v primarni predelavi les zares dobro izkoristimo?

Trudimo se, da bi les razporedili po kvaliteti. Glede na kupljeno robo to delo pri nas ni slabo opravljeno.

Slabši les uporabljamo za sredice panelskih sedežev.

Imamo tako širok proizvodni program kot malokdo, tako da bi za marsikaj lahko rekli, da ni serijsko.

Vemo, da pripravljamo izdelavo stolov z masivnimi sedeži. Na tem področju bomo morali tudi vprašanju pravilne odbire lesa nameniti vso pozornost.

Če se še malo dotaknemo masivnih sedežev, moramo reči, da mora biti poleg ustreznosti kvalitete les idealno suh, ustaljen, se pravi, umirjen. Imamo sicer veliko izkušenj, ob tem delu pa si jih bomo še pridobili.

V naslednjem pa bi se radi pogovorili o Slogi: Ali se ta tozd od drugih močno razlikuje?

Pri nas je drugačna proizvodnja. Je precej kosovna, po naročilu. Velik del priprave dela opravimo sami. Proizvajamo pa samo ploskovno pohištvo.

Nekatere vzorce pohištva dobimo pri Branetu Uršiču.

Serijsko izdelujemo Habitat opremo: omarice, mizne plošče in mize. Naš je tudi Delta program, ki se je rodil v Slogi. To je težak in zahteven program.

Sloga je od matične tovarne precej oddaljena. Ali to vpliva na njeno delo?

Oddaljenost ne vpliva. Neprikladno pa je delavcem hoditi na sestanke, posebno tistim, ki nimajo svojega prevoza. Vozijo se z našim skladiščnikom Ercetom in se, ker imamo v Stolu sestanke po 13. uri, potem običajno ne vračajo na delo.

Sloga je do sedaj dosegla zelo dobro kvaliteto raven. So k temu pripomogli kvalificirani mizarji ali vodstvo tozda?

To je doprinos vseh skupaj. Kjer se vsi ljudje za nekaj trudijo, tudi dosežejo.

Izdelavni časi v Slogi so seveda daljši od časov v drugih tozdih, vendar je bil ta tozd dohodkovno vedno uspešen!

(nadaljevanje na 6. strani)



Sloga iz Most je po številu delavcev majhen kolektiv. Po delavnosti, organiziranosti in dobri izdelavni kvaliteti pa spada med prve Stolove tozde.

Zato je izročanje priznanja Sloginemu delavcu prijeten in slovesen trenutek.



Še ena slika iz podelitve priznanj na slavnostni seji delavskega sveta:

— Delavec in mojster iz Sloge — enakovredna Stolova človeka, v prizadevanju za dobro delo in poslovanje.



Rozka Jazbinšek je opravila veliko dela pri strojni obdelavi stolov in zadnja leta pred upokojitvijo pri lepjenju iprena v tapetniški delavnici.

Danes so njena delovna leta pri kraju. Jubilejno priznanje je naša misel in zahvala za njen doprinos, ki je med prvimi iz njenih vrst.

Naslednja številka bo izšla pred kolektivnim dopustom!

Vse težje do dobrega lesa

Dobri časi, ko je bilo lesa dovolj in še poceni, so mimo. Zaradi vedno večjih težav pri nabavi bukovih hlodov in desk je nastala težka situacija za grobi rez, ker ne moremo pravočasno nazažgati decimiranega lesa za nadaljnjo predelavo. Če hočemo les uporabiti, bodisi za krivljenje ali sušenje, mora biti najmanj 3—6 mesecev (odvisno od debeline) zložen na zraku, da se osuši. Temu pravimo zračno suh les. Teža nam je letos zmanjkala, zaradi že omejenih težav pri dobavi. Sušenje se po-

daljša tudi za trikrat, če ni les zračno osušen. Za nameček se les še deformira in razpoka. Toda ker hočemo še delati, pogledjmo še naprej, v oddelek h krojenju in prečnem rezu. Od vas, sodelavci, je odvisno, kako boste dobre kose poiskali med grčami in napakami. Hiteti je treba, ker je stroj ozko grlo v oddelku. Kljub temu pa veste, da gre samo zdrav, ravnih rasti les za krivilnico, vse drugo porabimo za struženje in drugo. Temnejši, že napadeni les, z manjšimi napakami, gre za sredice. Mi-

(Nadaljevanje s 5. strani)

Nekatere izdelke, npr. Delta z drugimi serijskimi programi ne moremo pri-merjati.

Vedno pa je plačano delo, čeprav je za kosovno pohištvo, neserijsko.

Med delom v matičnem Stolu ste spoznali oboje delavce. Kaj bi rekli o njih in drugih?

Naši ljudje so dobri delavci, čeprav je morda njihova miselnost zaradi specifičnosti tozda nekoliko drugačna.

Dobra delavnost je bila že velikokrat dokazana. Tudi na raznih montažah, kjer so delali z delavci iz drugih tozdov.

Nekaj pove tudi 58 odst. »Za« na zadnjem referendumu.

Približno koliko odstotkov proizvodnega dela v Slogi je normiranega?

Veliko del imamo normiranih: Pripravo furnirja, furnirje, dvojno prižagovalko, furniranje robov, površinsko obdelavo, embalaranje. Vsa lažja dela. V montaži ni norm. Delajo izkušeni mizarji, ki se iz dela na delo pogosto menjavajo.

Tudi režijska dela skušamo dobro opravljati. Priganjajo nas odpremni roki.

Za katera dela mislite, da so še vedno preveč ročna in obrtniška?

Razrez iverk imamo precej ročen. Pri pripravi težjih polizdelkov sodelujejo trije ali štirje delavci. Če bi bili bližje tozda 2, bi nam za večje serije tam pripravili iverke, npr., za 800 miz.

Sicer ne moremo reči, da tehnološka opremljenost ni slaba. Potrebno pa je veliko iznajdljivosti. O racionalizacijah neprestano premišljujemo in jih v praksi uporabljamo.

Pred površinsko obdelavo imamo ročno pripravo, ki posebno pri Delta programu zahteva dobro znanje in pravičen odnos do furnirja polizdelkov. Teža dela se zaenkrat ne da strojno narediti.

V kadrovskih spremembah v Glasilu smo tudi zadnje čase videli, da se tudi v vašem tozdu ljudje menjavajo. Kako to urejate v praksi in koliko vpliva na delovni proces?

Stolova kadrovska služba skrbi tudi za nas in tako dobivamo nove delavce, rabili pa bi mizarje; strokovno usposobljene ljudi.

Da se ti nekvalificirani delavci uvedejo v varno delo in poleg zadostne količine dosegajo tudi kvalitete, je veliko večje breme prenešeno na mojstre.

Potrebna je stalna kontrola, pravilno razporejanje dela, posebno za zahtevnejše delo.

Kako kaže z delom v prihodnje?

Dela imamo veliko. Borimo se z zamudami. Posebno Delta je problem.

Zmanjšanje investicijskih naložb v negospodarske namene na nas ni vplivalo. Naročil je toliko, da lahko prebiramo. Odločamo se za kupce, ki nudijo boljše plačilo in so bližje, kar je pri montaži zelo pomembno.

Odpremni roki so torej problem?

So! V izvoz bi lahko veliko več prodali, pa tudi doma. Lani nam je precej zamud povzročila nova robna furnirka, ki ni bila pravočasno montirana. Se sedaj se ukvarjamo s temi zamudami.

Ali proizvodni programi, ki jih izdelujete, ustrezajo vašemu tozdu?

Ustrezajo! Znano je, da se veliko ukvarjamo z opremljanjem po naročilu. Ta dela obvladamo. Prav tako tudi ostalo, bolj serijsko proizvodnjo.

K našemu programu lepo pristoji ostali redni Stolov program.

Boste tudi v prihodnje mogli dosegti proizvodne načrte?

Tudi. Čeprav je ta trenutek izvoz manj zanimiv. Bolje je prodajati doma.

Sedaj ima Sloga 65 delavcev, za konec leta pa jih predvidevamo 70. Bolje bi izkoristili proizvodne zmogljivosti in tako v okviru Stola več ustvarili.

Želimo, da bi v prihodnje delali več po normah. Delavec mora imeti objektivno normo. Vsak dober delavec bo s takim delom zadovoljen.

Z Borisem Demšarjem sva tako končala pogovor. Lahko bi se še o marsičem pomenila, vendar je bilo o Slogi v Glasilu že nekaj povedanega, prav tako o drugem. Kak prihodnji pogovor o Slogi bo morda bolj namenjen njenemu proizvodnemu delu, delavcem, organizaciji, novim ureditvam v delavnicah.

Sedanji Slogin direktor Boris Demšar je pokazal, da je v teh nekaj mesecih, odkar vodi delo v Mostah, že dovolj dobro spoznal novo delovno mesto, ljudi in proizvodni obrat in tudi pokazal vso pripravljenost za Slogino dobro delo v prihodnje.

Za pogovor se zahvaljujemo in želimo celotnemu Sloginemu kolektivu dobre delovne dosežke, ob 1. maju pa prijetno praznovanje.

Pogovor z Borisom Demšarjem je pripravil

Ciril Sivec



Helena iz telefonske centrale je zelo vestna delavka. Drago Homšak ji je v imenu kolektiva predal priznanje za marljivost in vse drugo, ki odlikuje prave Stolovce.

slite na to, da je lesa za sredice vedno preveč, za krivilnico za premalo.

Rajmance, tračne žage, ki vzdolžno razžagujete les... Včasih so se sodelavci skušali, kdo bo bolj gospodarno »žamal« na rajmancah. Boljši je tudi nekaj veljal in užival spoštovanje celega oddelka. Kdor ni hotel biti dober, je šel na slabše, manj plačano delo. Tudi za prebiranje našaganih kosov so se potegovale boljše delavke. Če je mojster vrnil škart kos nazaj, je imela pokvarjen dan. Zelo so se trudile, da tega ni bilo. Vedno so si med seboj pomagali, tudi upravljajač je gledal stojke, če ni vmes kakšen škart kos, ko so skupno peljali stojko na deponijo. Če prebiralka ni zmogla kvalitetno prebrati lesa, je upravljajač takoj upočasnil pomik in so zato dalj žagali, tudi do 14. ure.

Skobljanje — brušenje šele odkrije napake v lesu, seveda če jih hočeš videti. Ne izgovarjaj se na prejšnjega, ker jih ni videl. Pri skobljanju daj nadmerno, da bo kaj odbrusiti. Zgodi se, da je les pretanek, tu ga izloči.

Decimiranje in točen prirez. Skoraj polovica lesa, ki je vzdolžno razžagan, ima pa vmes grče, gre v razrez krajših kosov. Delo je samostojno — kot krojenje — in še nevarno povrh. Koliko lesa se da tu privarčevati ali pa zapraviti prav v dolžinah kosov! Vedno iščite daljše. Za »Florjane«, kot pravimo, (za v peč) je že drugod preveč odpadkov.



Proizvodni delavci, delavci v skupnih službah in drugod; izven ograje delovne organizacije, vsi smo Stolovci, z istimi cilji in nalogami.

Vodja dupliškega Interiera Peter Slapnik je bil zelo vesel priznanja za delo in zvestobo Stolu.

Če les ni točno prižagan na dvojni prižagovalki, ga pri vpetju za struženje pogonska »špica« ne prime. Pri krivljenju pa se zlomi, če je krajši od ostalih.

Krivljenje, težaško delo zaradi zastarelih tehnoloških postopkov in težkih modelov, kamor se vpenjajo krivine. Najbolje je, če vsak kuhan kos posebej jemljemo iz kotla. Samo delavec s prakso lahko zakrivi tudi slabši kos lesa za še dober izdelek.

Zelo zahtevno delo pa je krivljenje na VF — visoko frekvenčni stiskalnici. Tu se precej lesa prihrani, ker so debeline lesa tanjše in že obrušene na končno debelino. Tudi količinsko se več naredi. Na primer: 5393 naslonov so 4 delavci ročno zakrtilivi 64 kosov v 8 urah. Na VF-stiskalnici pa eden sodelavec zakrivi 100 kosov v 8 urah. Posebnost sušenja na VF-agregatih je v tem, da sušenje poteka zelo intenzivno in to od sredine lesa navzven. Čas sušenja je 10-krat krajši. Zato je važno, da les ni prevlažen, ne presuh. Če je preveč suh, se pri krivljenju zlomi, prevlažen les pa pri izparevanju vlage povzroči stik in prežge model.

Zato mora biti les za to krivljenje suh z okoli 18 odst. vlage, zdrav, ravne rasti, brez vsake napake, brez srca ali črnjave. Za širino nad 5 cm moramo

imeti strogo radialni rez, če ne nam vzdolžno poka zaradi hitrega sušenja. Verjetno bi se splačalo lepe bukove hlode razžagati najprej v četrtine in potem vsako četrtino posebej radialno v deske. Do sedaj žagajo tako samo smrekove hlode (rezonančen les).

Prebiranje in nakladanje. Kdo ne bi našel škarta med dobrimi kosi in dobro med škartom! Izkušeni delavci to zmorejo, če vedo za kakšen izdelek gre.

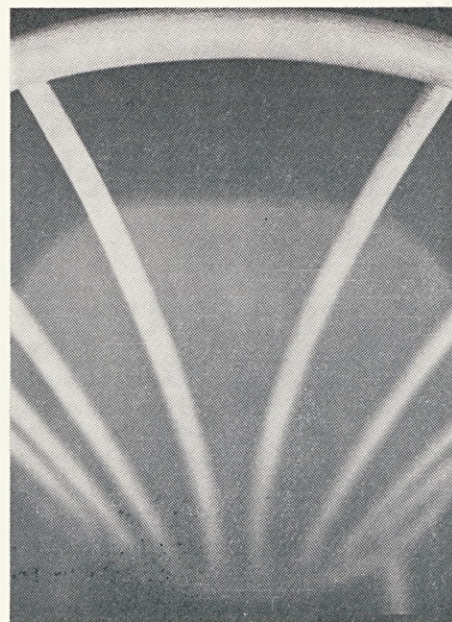
Prevoze otežuje pomanjkanje gum akumulatorjev in zaradi zastarelosti strojev tudi rezervnih delov.

Odprt ostaja problem medsebojnega obveščanja. Prevoz naročiti po telefonu je lahko, težje pa je najti viličarista v labirintu poti po tovarni. Velika pridobitev za viličariste bi bila pokrita deponija za les pred oddelki.

Sušenje lesa nam povzročata težave samo v zimskem času. Suh mraz in temperaturne razlike pripomorejo k pokanju lesa. Prehitro izhlapevanje vlage omilimo s čelnim premazom lesa. Razmišljati bi morali o kolektivnem zimskem dopustu.

Naša skupna želja: združitev gozdnega gospodarstva in lesne industrije pa naj bi bila kaj kmalu uresničena.

Franc Kemperle



Krivljeni elementi dajo stolu bogatejši videz



Zares umetniško posneta fotografija je lahko večji dosežek, kot ročno napravljen likovni izdelek.

V pritličju upravne stavbe smo si sredi maja ogledali zelo lepe fotografije Franca Stelata, Nandeta Laha, Staneta Kočarja in Mihe Zabreta.

Če imate le priložnost, si razstavo oglejte. Ne bo vam žal.

Direktor vpraša tajnico:
Tovarišica ste mogoče videli moj peresnik?

Poleg roke ga imate tov. direktor!
To že, ampak poleg katere, saj vidite, da se mi mudi.

* * *

Stroga učiteljica dekliskemu razredu: »Predvsem pazite, da si zaradi ene ure užitka ne pokvarite celega življenja!«

Glas iz klopi: »Kako pa se naredi, da eno uro traja?«

Soproga je ženska, ki vedno stoji ob strani moževih težav, ki pa jih ne bi imel, če se ne bi poročil.

* * *

Nogomet

V našem nogometu gre včasih kakšna stvar gor. Na primer — trava na igrišču.

Nogometaši se začno boriti za vsakega obiskovalca šele, ko odprejo svoje bifeje.

BODOČI DEDEK

Bridko je spoznanje
ki lepega dne prešine ti srce,
da nisi več mladenič,
da tudi ti si v letih že.

V srcu čutiš se še rosno mlad
in misliš, da spet tvoja je pomlad,
a tedaj ti hči pove,
da nekaj se zgodilo je.

Da postal boš stari ata,
da bolj kot kdajkoli pristaja ti kravata,
kar sprijazniti se moraš s tem,
da to v sedanjih časih ni problem.

Hudo ti je, vprašaš se, zakaj?
Zakaj ni več, kot bilo je nekaj?
Zakaj tvoja mala hči
naenkrat tako odraslo govori?

Saj ni še dolgo od takrat,
ko vzel si jo v naročje rad;
a naj konec bo pouka,
sprijazni se: zdaj pestoval boš vnuka!

mm

RTV

Kako ubiti v sebi misli,
mora demonov — v meni milijon,
a v vseh je večnost;
eni so za, a drugi proti
in nasploh ni nevrščenih.

Tinč

SLEPAR

Ne, ne dam sebe!
Ti pojdi, tujec, ti,
goljuf in slepar,
daruj svojo smrdljivo kri!

Oh, ta dim...
kako me duši... kisika!
in ti, vedel sem... tujec,
da si slepar...
dušim se, dušim... duši... duš...

Miro Pogačar

Štafeta mladosti — simbol pripadnosti delu in idejam tovariša Tita

Mesec maj ni le mesec mladosti in Titove štafete, to je mesec raznovrstnih aktivnosti, s katerimi mladi uresničujemo Titovo pot in zamisel o boljši in lepši prihodnosti.

Štafeta mladosti je simbol bratstva in enotnosti vseh narodov in narodnosti naše države. Simbol gradnje in izgradnje Titove neuvrščene Jugoslavije je 18. aprila 1985 prispel v kamniško občino. Od mladincev domžalske občine so jo prevzeli mladi iz Volčjega potoka, ki so jo nesli do križišča, kjer se cesta odcepi proti tovarni Stol. Tam so jo prevzeli mladinci KS Duplica in jo nesli skupaj z nosilci zastav in cvetja do upravne zgradbe, kjer smo jo počakali mladinci Stola. Ob sprejemu se je ob cesti zbrala množica ljudi, ki so z navdušenjem pozdravljali prihod zvezne štafete. Pot nas je vodila skozi upravno zgradbo v proizvodne oddelke do vratarja matične tovarne, kjer smo štafeto predali mladim iz KS Duplice. Ti so jo ponesli po Ljubljanski cesti, Groharjevi in Jakopičevi ulici do Kulturnega doma na Duplici, kjer so ji mladi iz KS priredili kratki kulturni program. Po končanem programu so jo mladinci odnesli skozi naselje Duplice, po Ljubljanski cesti do križišča Korenove poti, kjer so jo prevzeli mladinci iz tozda 2. Nosili so jo do vratarja v tozdu 2 in jo predali v spremljajoči se avto. Avto, v katerem so bili predstavniki OK ZSMS Kamnik, jo je odpeljal po Podgorski cesti do Kamnika, kjer so ji mladi na Titovem trgu pripravili bogat Kulturno-zabavni program. Po končanem programu je štafeta krenila proti večnamenskem prostoru OŠ Frana Albrehta. Tam je štafeta ob veselju mladih tudi prenočila. Naslednje jutro so štafeto mladosti predali mladim vrstnikom iz Mozirja.

S štafeto mladosti smo vnovič dokazali pripravljenost vseh mladih graditi Titovo samoupravno socialistično in neuvrščeno Jugoslavijo in stopati po Titovi poti, ki nam jo je začrtal za boljši jutrišnji dan.

Predstavniki mladine iz kamniške občine se bodo udeležili tudi zaključne prireditve meseca mladosti, ki bo 25. maja 1985 na stadionu JLA v Beogradu.

Miran Štros



Ko je štafeta zapustila prostore delovne organizacije Stol, so jo pri glavnem vratarju že čakali mladinci terena Duplica. Kot je bil slovesen prevzem, je bila slovesna predaja. Obiskovalci so dogodku, ob katerem se vsakokrat spomnimo našega dragega Tita in skupnih dosežkov, navdušeno ploskali.



Zvezna štafeta v pozdrav mesecu mladosti, v spomin našemu velikemu voditelju Josipu Brozu Titu in vsem delovnim ljudem je za nekaj časa postala ob dupliškem Kulturnem domu.

Krajanji, ki so bili tik pred tem še pri prevzemu štafete pred upravno stavbo in nato pri predaji pri glavnem vratarju, so bili sedaj že tu, pred Kulturnim domom. Veselje in navdušenje je bilo veliko.

»Le z besedami ne bomo veliko dosegli, če v ljudeh ne bo prepričanja, da mora tako biti.

Najprej kultivirajmo okolje in naše delo.«

* * *

»Nevesten delavec se sam od sebe ne bo menil, da bi se kaj posebnega spremenilo. Težko pa je razumeti, da slab odnos do dela gledajo mojstri in drugi nadrejeni.«

»Delavcu po normi ni vseeno, koliko naredi, ker je plačan po učinku.

Nevestnemu režijskemu delavcu je vseeno, če malo naredi.«

* * *

»Naš skupen cilj bi moral biti, da bi po najboljših močeh izboljšali delo. Vendar so med nami še vedno ljudje, ki bodo temu pritrdili le na skupnem sestanku, v praksi pa se sukali, kot jim je všeč.«

Društvo invalidov: čimveč pomagati svojim članom

Zima je čas, poln lepote, čas veselja, neštetih radosti, pa tudi čas, ki poleg veselja prinaša tudi skrbi in težave. Je pa tudi čas, ko se ljudje odpočijejo od vsakodnevnih težav preko leta, ocenjujejo delo v minulem letu in že delajo načrte za naprej — za leto, v katero smo pred časom stopili.

To je čas, ko tudi društva ocenjujejo opravljeno delo, pa tudi že delajo načrte in plane za tekoče leto. Tako je Društvo invalidov Kamnik ocenjevalo svoje delo v minulem letu in ugotovilo, da so se največ posvetili problematiki svojih članov, saj je prav na tem področju največ problemov, težav in nerešenih vprašanj. Z najrazličnejšimi problemi so člani — invalidi prihajali v društveno pisarno, da se je ta skoraj spremenila v odvetniško pisarno, iskat pomoč in nasvete. V večini primerov so jo, zaradi velike angažiranosti predsednika društva, tov. Vinka Miheliča, dobili. Ta je napravil nešteto dopisov na SPIZ in žrtvoval svoj prosti čas, da bi društvo pomagalo pri problemih članov, ko so bili prikrajšani pri svojih pravicah. Težko je verjeti resnici, da so bili člani v nekaterih kamniških DO zaradi tuje malomarnosti in brezbriznosti prikrajšani pri osebnih dohodkih — oz. pri t. i. razlikah. Znano je namreč zakonsko določilo, da pripada delavcu invalidu II. in III. kategorije razlika, če je zaradi invalidnosti premeščen na drugo manj plačano delovno mesto, ki jo izplačuje SPIZ Ljubljana. Čeprav gre torej razlika v breme skupnosti, torej ne v breme podjetij, pa se ta v nekaterih primerih prav mačehovsko obnašajo do svojih delavcev — invalidov, pri tem pa pozabljajo tudi to, da so ti ljudje postali invalidi prav v njihovih DO in imajo zato moralno dolžnost, da skrbijo za to, da jim ne bodo kratene pravice, ki jim pripadajo po zakonu. Pri tem pa imajo tudi dolžnost, da ustrezne dokumente pošljejo v danih rokih v Ljubljano, ker je le tako omogočeno, da bo invalid v pravem času prišel do svojih pravic oziroma razlike pri osebnem dohodku.

Čudimo se, kako je mogoče, da tega nekatere DO niso storile niti v desetih letih. Res pa je tudi, da so DO, ki imajo te zadeve urejene in ne smemo metati vse v en koš. Tudi to je res, da imajo eni samo nekaj invalidov, drugi 40, spet drugi pa 80 ali pa tudi 145 in da je tam, kjer je več invalidov, tudi več dela. Vendar to ne more biti opravičilo, da na tako nehuman način delajo s svojimi invalidi. Imamo primere, da so invalidi, ki niso prejeli razlike osem do deset let, že odšli v pokoj. Ali se zavedajo tisti, ki so to zagrešili, da imajo ti invalidi zato tudi nižjo pokojnino? Razlike, ki so jih posamezni invalidi prejeli sedaj po intervenciji Društva invalidov Kamnik, znašajo tudi po 10 starih milijonov. Jasno je, da bodo sedaj prejeli tudi nove odločbe o višini pokojnine, saj se bodo tudi te spremenile zaradi vštete razlike. Ne bi pa bilo

pravično, če bi vse, kar je bilo narobe, naprtili izključno delovnim organizacijam, kjer so bili ali so še zaposleni invalidi. Pogostokrat pride do zastojev tudi pri referentih SPIZ v Ljubljani, ki posamezne primere rešujejo po več mesecev, pa tudi leto, odvisno pač od delavnosti referenta, ki zadevo rešuje. Tudi tu se postavlja vprašanje, komu ti referenti odgovarjajo za svoje delo in za kaj so plačani in kaj pravijo izvoljeni delegati na to?

Navedel sem samo nekaj primerov reševanja pravic članov, saj je v minulem letu iskalo pomoč v naši pisarni kar 137 članov, kar dokazuje, kako na široko rešujemo to perečo problematiko. Pri tem se človek vpraša, kako slabo smo informirani, kaj delajo tisti v DO, ki so plačani zato, da ljudem pomagajo pravočasno. V svojih tovarniških glasilih bi morali pisati tudi o tej problematiki, skratka, o pravicah in dolžnostih, kadar je delavec zaradi invalidnosti premeščen na drugo, slabše plačano delovno mesto.

Vemo, da je težko reševati probleme v delovnih organizacijah, kako težko je iskati ustrezna delovna mesta za invalide, pa vendar jim lahko pomagamo že s tem, da pravočasno pošljamo potrebne podatke o osebnih dohodkih na odgovarjajoče mesto.

Da bomo morali na tem področju še veliko delati, nas obvezujejo tudi naši člani invalidi, ki jih je preko 500 v naših delovnih organizacijah.

Pa se sprehodimo še malo skozi minulo leto in obudimo spomine še na druge dejavnosti društva. Marca smo s kulturnim programom in slavnostnim govorom predsednika društva, v mali dvorani kina Dom, proslavili 15-letnico obstoja društva. Junija je bil izlet za težje invalide, tudi za tiste, ki so na vozičkih, in sicer v Križe pri Trzihu, za vso gorenjsko regijo; tam je bila proslava z bogatim kulturnim programom. Tega srečanja se je udeležilo 30 invalidov. Organizirani so bili še trije izleti z udeležbo 154 članov.

V decembru je izvršni odbor sklenil, da bomo obiskali naše bolne člane in tiste, ki so socialno najbolj ogroženi. Ti obiski so imeli veliko večji pomen, namreč občutek, da niso sami, da se jih še kdo spomni. Saj ni pomemben samo bon ali darilo. Topli stiski rok, solze v očeh, to so bile zahvale za naše obiske. Kako malo je treba, da je človek srečen!

Jože Vogrinec

»Če nekdo predlaga neko izboljšavo, ne more biti to drugemu 'čez čast'. Žal pa nekateri delavci zadeve tako jemljejo.«

* * *

»Lahko je spoznati imena ljudi, veliko težje pa njihove značaje.«



Včeraj še izredno mlada delavka iz tapetniške delavnice je danes že žena zrelih let in delovni jubilej, ko je prejela priznanje za zvestobo Stolu in marljivo delo, je trenutek, ko smo ob njej vsi pomislili, da se čas prehitro vrti.



Tudi Dušan Uršič je prejel priznanje za leta dela v Stolu.

Leta hitro minevajo: kot bi včeraj prišli in smo danes sredi delovnih let in jutri v drugi polovici.

Delavec delavcu rad reče: »Grevna kava!« Vendar ni kava vedno najpomembnejša. Gotovo je tudi pomemben pogovor in trenutek prostega časa, ko ju ne bo nihče motil.



Mlademu človeku je potrebno pokazati razna dela, da bo videl, kaj ga veseli. Povedati mu je treba, da je delo prijetno in mu v življenju ne bo nikoli dolgčas, če ga bo pravi čas vzljubil.

Na sliki je posnetek mladih nadebudnežev, ki so si v tem mesecu ogledali naš tozd 2 in potem odgovarjali na preprosta, vendar zelo koristna vprašanja.

Ogled tozda in tipanje po znanju in po sposobnostih v mladih glavah je vodil ing. Matjaž Drčar.

Smo pred letovanji

Če so ljudje v starih časih jemali letovanje z levo roko, je danes zadeva močno drugačna, vendar, žal, zelo draga. Spremenil se je ritem in način življenja in današnji delavec enostavno brez rednega vsakoletnega odmora ne more biti. Sodobno življenje je res prineslo veliko delovnih olajšanj, po drugi strani pa tudi toliko duševnih obremenitev, da si mora človek kdaj pa kdaj oddahniti.

Prav zato sta dopust in letovanje tako zelo pomembna. Če pošteno pomislimo po svojih mislih, bomo priznali, da že nekaj mesecev mislimo, kam bomo šli na počitek. Obenem pa nas tudi skrbi, če bomo na morju ali v planinah dobili prostor, če bomo imeli

toliko denarja, da bi ga preživeli vsaj tako, kot lani, če bo... Veliko je teh če-jev. Morda bi vsaj na del enega od teh dali odgovor v tem sestavku.

Vsi vemo, da ima naša delovna organizacija svoje počitniške zmogljivosti. Spomnimo se na Piran, Njivice na Krku, na Čateške toplice in na Veliko planino. Ali je v teh krajih še kaj zraven in kako je z vsem letos?

Za pogovor smo prosili Janeza Šutarja, predsednika odbora za družbeni standard in Tatjano Koritnik, našo socialno delavko.

Kje bomo Stolovci letos organizirano letovali in kolikšne so zmogljivosti?

Morda naj najprej omenimo Njivice na Krku, kjer imamo 5 vikend hišic in osem počitniških stanovanj v vilah Lolite. V Umagu so postavljene štiri prikolicе in pet v Ladinem gaju, ki je tudi v Istri, nekoliko nižje od Umaga. V Maredi imamo letos eno garsonjero.

Tri prikolicе imamo v Čateških toplicah.

Na Veliki planini imamo dve koči; v vsaki je sedem ležišč.

Kolikšno je letos zanimanje za naša letovanja?

Zanimanje je velikansko. Močno se pozna tudi izpad Pirana, v katerem je prejšnja leta letovalo veliko število naših delavcev. Prijav za letovanje je precej več, kot imamo zmogljivosti.

Zakaj dom v Piranu letos ni odprt?

Dom je v adaptaciji. Ukinja se polni penzion, to je skupna prehrana vseh letovalcev.

V domu bo že prihodnje leto na red sedem garsonjer, od katerih bo imela vsaka majhno kuhinjo, kjer si bodo naši delavci sami pripravljali hrano.

Kolikšno je zanimanje za Veliko planino?

V primerjavi z drugimi leti letos zelo majhno. Za sezono smo prejeli samo štiri prijave.

Letos je zopet vse dražje. Kako se to pozna pri naših letovanjih?

Ravno zaradi posebne oblike regresiranja, ki je edinstven primer med mnogimi delovnimi organizacijami in je na voljo našim delavcem, je ta oblika letovanja dostopna najširšemu krogu. Prav zaradi tega in ugodnih naših cen v omenjenih krajih, se naši delavci tako zelo zanimajo za letovanja.

Koliko so vendar letos te cene večje? Koliko npr. stane 4-člansko družinsko bivanje desetih dni v Umagu in koliko bo dobila regresa?

Lani je bilo potrebno za prikolicо v Umagu v sezoni plačati 368 din, letos je cena 500 din.

Če je mesečni dohodek na nekega člana družine 20.400 din, oba zakonca delata v Stolu in imata enega otroka do sedem let starosti in enega do 14 let, bi dobila za 10 dni letovanja 12.030 din regresa za letovanje, poleg tega pa še vsak okoli štiri tisoč fiksnega regresa, kar je približno dva stara milijona. Za prikolicо pa bi plačala četrtnino tega.

Kdaj bo odšla na letovanje prva skupina Stolovcev?

Začetek naše sezone je nekako 22. junija. Trije upokojenci bodo odšli že prej. V Čateških toplicah bomo pričeli letovati že konec maja.

Kako uspete razporediti prijavitelce in kako to delo opravljate?

Sprejeli smo pravilnik o kriterijih uporabljanja počitniških zmogljivosti ki določa prednostni vrstni red. Omenimo nekaj glavnih:

— dosedanja uporaba počitniških zmogljivosti,

— delovna doba delavca,

— materialni in socialni položaj družine (višina OD na člana družine, število in starost nepreskrbljenih otrok).

V času sezone se tudi upošteva šolo-obveznost otrok. Pomembno je, če oba zakonca delata v Stolu.

Letos bo razporeditev delavcev za letovanje nekoliko drugačna, ker imamo le teden dni kolektivnega dopusta, ne pa tako, kot prejšnja leta, ko sta bila dva tedna in so prav tedaj hoteli skoraj vsi na morje.

Potrebno je pomisliti tudi na mlade delavce, ki imajo 18 dni dopusta in ga rabijo tudi za drugo, na počitnice pa bi radi šli. Tem gotovo najbolj pripada čas med kolektivnim dopustom.

Ali imamo v prihodnje namen razširiti naše počitniške zmogljivosti?

Omenili smo že, da bodo garsonjere v Piranu drugo leto nared. V Maredi smo pridobili še dve garsonjeri. Dogovarjamo pa se tudi z graditeljem garsonjer v Barbarigi pri Puli, da bi tudi tam kupili dve garsonjeri. Seveda je vse to v okviru naših kupnih zmogljivosti. Danes se te zadeve zares drage. Že najcenejša počitniška prikolicа stane 70 milijonov.

Kako naši delavci pazijo na počitniške prostore in inventar?

Skrb za to je v glavnem v redu. Drobni inventar, predvsem je mišljena posoda, tudi razbijejo.

Kdo v posameznih krajih skrbi za skupni red?

To vprašanje ni rešeno. Močno se pozna odsotnost našega bivšega referenta za rekreacijo Maksa Štebeta.



»Skoraj vse, kar rabimo na morju, imava od lani. Ne zasluživa slabo. Vendar naju vendar skrbi, če bova imela na letovanje dovolj denarja za vse.«

Letos smo imeli veliko škode. Zaradi hudega mraza pozimi so nam pokale vodovodne cevi.

Le na Veliki planini imamo oskrbnika, to je naš upokojenec Jože Šlebir, ki skrbi za koči. So pa tudi s kočama nekateri problemi. Posamezni dopustniki kočo slabo pometejo in prav tako slabo pomijejo posodo.

Kakšna je bila lani v obmorskih krajih preskrba z živili?

Zelo dobra. Tako v Istri, ki je po tem že posebno poznana, kot na Krku. Dopustniki so lahko povsod dobili kruh in meso.

Morda so za Njivice pripombe, da je tam le ena trgovina in je pri nakupih velikokrat gneča.

Ali mora poleg preobleke postelj gost v našem vikendu, vili ali prikolici še za kaj poskrbeti?

Samo za to.

Pri naših letovanjih so upokojenci enakovredno upoštevani. Koliko upokojencev letuje s Stalom?

Tudi pri letovanjih imajo upokojenci enake pravice kot aktivni delavci. Lani jih je v naši organizaciji letovalo okoli štirideset. Precej drugih je letovalo po svoje, vendar so dobili regres. Prinesli so potrdila o letovanju, priložiti so morali tudi potrdilo o dohodkih članov s skupnem gospodinjstvu.

Ali je urejanje letovanja nevhvaležen posel?

Vsako delo, ki je neposredno vezano na ljudi, je posebej odgovorno.

Pri pripravi letovanj je malo časa, delo pa je treba pravočasno opraviti.

Naši delavci oddajo prijave za letovanje in če dobe drugačen raspored, so tudi nezadovoljni.

Posamezni delavci imajo veliko delovne dobe in se na to zgovarjajo in tišče med kolektivnim dopustom, ne upoštevajo pa, da imajo tudi veliko dopusta in bi šli lahko kak drug čas,

Opravljalke:

Prva: O zdravo prijateljica. Kje pa hodi Ana. Že dolgo je nisem videla.

Druga: Veš, da je ne bi več spoznala, izgubila je 2 kg teže.

Prva: Kaj res, torej je vendarle operirala nos.

* * *

Šef: Tone, ti si zelo priden in vesten delavec, ampak kljub temu bi si lahko vzel prosto v službi in odšel na pogreb svoje žene!

Tone: A, ne. Prvo je delo, potem pa zabava — odgovori mirno.

* * *

Če je življenje enosmerna pot, potem je zakon njen makadamski del.

* * *

Greh

Starejša dama gre v spovednico k novemu župniku in mu zaupa star greh.

Oče, grešila sem. Pred tridesetimi leti sem prevarala moža.

To je bilo tako davno, pravi župnik, da je že zastarelo.

To vem, ampak, ko pa je tako prijetno o tem govoriti — pravi ona.

posebno še, če ne žive več skupaj z otroki.

V eni sezoni letuje v naših zmogljivostih okoli 400 naših delavcev. Vsakdo se mora vsaj nekajkrat oglasiti, da se vse zmenimo, da dobi napotnico, ključke.

Trudimo se, da bi vsem kar najbolje ugodili.

Vemo, da je naše morje v glavnem le kopanje in stanovanje. Ali naši delavci pogrešajo druge zadeve, ki jih sodobni turizem gostom nudi?

Nekateri turistični kraji, v katerih imamo tudi mi svoje zmogljivosti, imajo premalo rekreativnih prostorov in športnih naprav. Čolni in srfi so na voljo, je pa to drago. Tudi po petdeset starih tisočakov na uro.

Če se pogovarjamo o raznih razstavah in podobnih kulturnih zadevah za tiste ljudi, ki jim to nekaj pomeni, ni tolikšen problem. V Istri je mogoče obiskati Grožnjan in še kak drug kraj, kjer je mogoče videti in tudi kupiti marsikaj lepega. Dosegljive so tudi razne kulturne prireditve.

Edini pomemben problem je prehrana. Tisti, ki so nekaj letovali v Njivicah, so se prehranjevali v Peharčku. Letovalcem v Umagu je na voljo jaraški dom.

Večjih pripomb na gornje vprašanje do sedaj ni bilo!

Kako so bili torej lani naši delavci zadovoljni z letovanjem?

Vsak je dopust preživel pač po svoje. Velika večina je bila zadovoljna. Tistim, ki so letovali le sedem dni, jo je morda zagodel dež.

Nekaj pripomb je bilo tudi zaradi umazanega morja v Istri in občasni prisotnosti meduz.

Tako smo se pogovorili za naše delavce, ki prav gotovo že štejejo teden, kdaj bodo šli na dopust. Želimo jim, da

bi jim bilo vreme in cene naklonjene, da bi se po napornem fizičnem in duševnem delu res sprostiti in nenazadnje, da bi tudi na dopustu ob primernih priložnosti prijazno nagovorili svojega znanca, sodelavca, vsakogar, s komer se poznajo in pozabili na kako besedo, ki je bila med letom narobe zasukana. Janezu Sutarju in Tatjani Koritnik se zahvaljujemo za sodelovanje.

Ciril Sivec



Danes zelo mladi delavci bodo čez leta prejeli priznanje za doprinos k Stolu. Na sliki pa sta človeka, ki sta že petnajst let v naši sredini.

Prijeten občutek ob tako slovesnem trenutku prihaja vedno iz uspešno opravljenega dela.

DAJ, DAM

Ko me nihče ne bo več ljubil, mi ostanejo samo še komarji. Ti bodo sprejemali mojo ljubezen, ker imam odlično kri skupine B in sedimentacijo dve.

Tinč



Ni se težko raziti, če ljudje ne »pašejo« skupaj, in toliko težje je, če ob delu postane prijatelj. Življenje pa je srečevanje, skupno življenje in razhajanje.

Ko iz dneva v dan hitimo z našimi sodelavci na delo in skupaj delamo, niti toliko ne pomislimo, da nam ne bo ravno vseeno, ko bo naš nek dober sodelavec jutri odšel na drugo dolžnost.

Slavko Solce je bil le kratek čas v našem oddelku. S poštenim načinom dela, dobro strokovnostjo in neposrednimi medsebojnimi odnosi si je kljub mladosti hitro pridobil naše zaupanje.

Ko bo čez nekaj dni pri vojakih prejel ta izvod Glasila in našel sebe med nami, naj ve, da ga imamo radi.

NEKAJ MISLI ZA ZACETEK

V naravi prevladujejo krivulje. Življenje teče v ritmu. Veje starega hrasta se poigravajo in prepletajo v iskanju svetlobe. Ravne predmete si je izmislil človek, ko je hotel poenostaviti življenje, a je kaj kmalu ugotovil, da se podaja v dolgočasje.

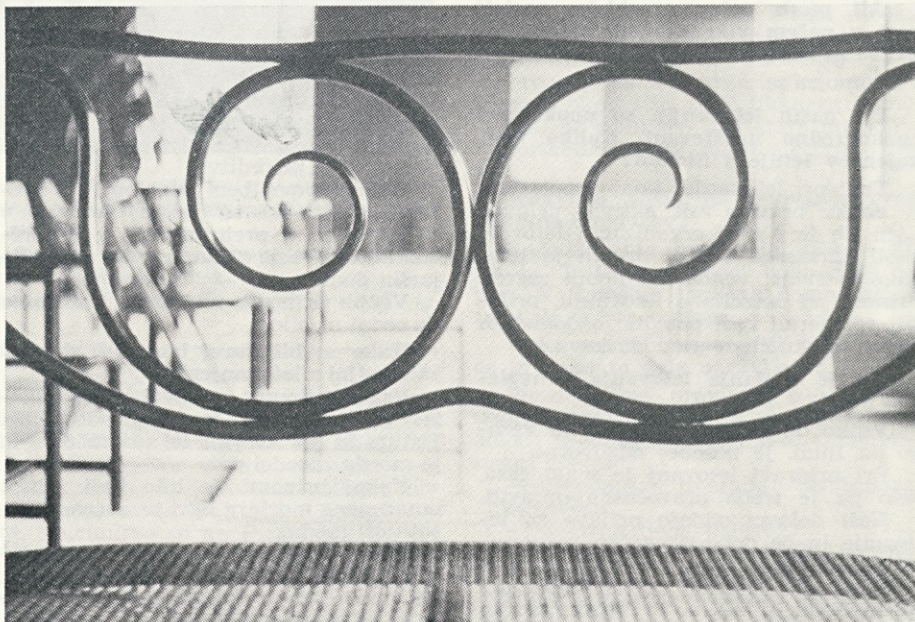
Linija z veliko hitrostjo šviga po polju monotoni in išče smisel, nenadoma jo ujame krivulja, ki se vije in poskakuje po prostoru fantazije — oblika se dopolni. Tako se zgodi z leskovim grmom na pomlad. Vitka stebila iz osrčja grma hite v nebo, brez postanka, brez pogledov naokrog. Naposled se na njihovih vratovih zazibljejo lističi srčastih oblik. Grm oživi, zapoje...

Krivulja je način življenja veselega človeka, človeka, ki išče in poje. Linija pomeni strogost, divjanje brez miru naokrog. Človek v svoji fantaziji plete svojo prihodnost, človek s svojimi rokami upogiba vrbove veje in jih spleta v košare, železo krivi nad ognjem, vodo ujame v vedro, steklo piha v velike balone. In že zdavnaj je v njem zrasla želja, da bi tudi lesene palice, ki jih je poprej našagal iz desk in hlobov, krivil.

Vendar pa si človek krivljenja lesa ni izmislil le iz estetskih nagibov. Ni mu bilo treba veliko razmišljati, da je ugotovil, da za udobno sedenje na stolu hrbtni naslon ne sme biti raven, ampak se mora lepo uleči po hrbtu. Na izbiro je imel: ali iz debelega kosa lesa izreže krivo deščico, ali pa veliko tanjšo deščico ukrivi na zaželjeno krivuljo. Zunanja oblika je v obeh primerih ista. Kdor les pozna, bo vedel, da je upognjeni kos lesa veliko trdnjši, saj mu vlaken nismo prerezali, ampak le omehčali in upognili. Izrezani leseni

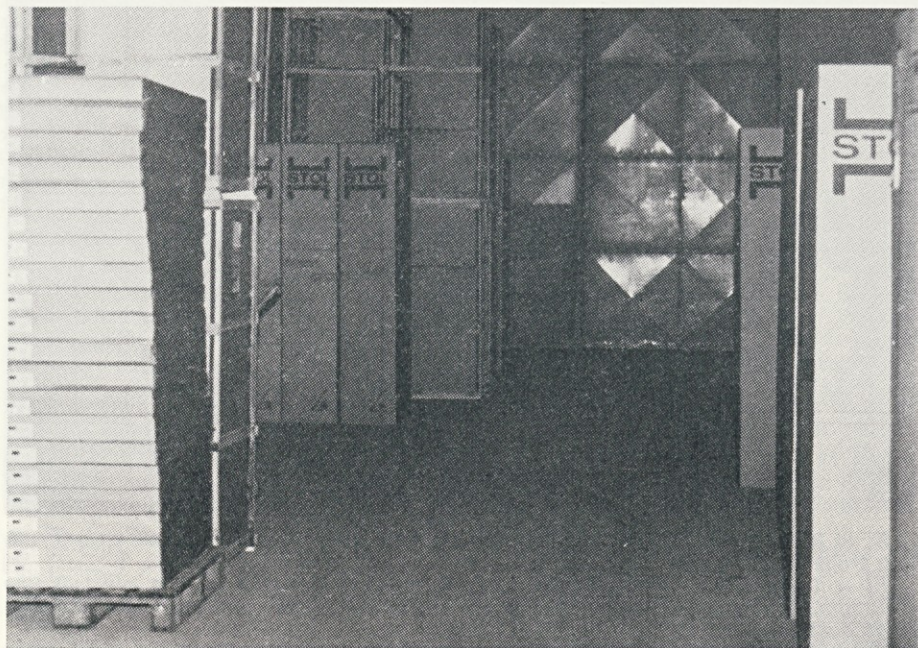
naslon pa je pravzaprav ranjeni kos lesa. Ker smo žagali po risu krivulje, smo vlakna prerezali in močno zmanjšali trdnost lesenega kosa, pa še nedopustno veliko odpadka smo napravili. Tako smo prišli do splošno znane resnice, da je v industrijski proizvodnji krivljenje lesa nujnost. Danes se ne vprašamo več: ali bomo lesenim hrbtnim naslonom ukrivili ali izžagali, pač pa rečemo: če se bo le dalo, ga bomo ukrivili.

Krivljenje je lastnost lesa kot snovi (les je možno kriviti) pa tudi lastnost predelave lesa (les znamo kriviti).



Les v igri človeške domišljije

Slika s + (plusom!)



K lepo urejenemu odpremnemu skladišču v tozdu 2, ki ga vodi Franc Kerec, smo postavili dobro opazen +.

Lepo se je pogovarjati o dobri zadevi. Za kako prihodnjo številko bomo posneli sliko, ki ji pošteno pripada —.

Najstarejše ohranjene zapiske o krivljenih izdelkih na Slovenskem, in sicer o bloških smučeh, najdemo v Valvasorjevi Slavi Vojvodine Kranjske že leta 1689, medtem ko je bila sama tehnika krivljenja prvič opisana v Novicah leta 1845. Prve večje poskuse krivljenja so opravili v začetku 19. stoletja. V spodnji Avstriji je to poskušal M. Fink iz Bregenza ob Bodenskem jezeru, I. Sargent v Angliji in E. Reynolds iz New Jerseya v Ameriki. Tehniko krivljenja so tedaj s pridom uporabljali pri izdelavi lesenih koles in pri gradnji vojnih ladij.

Odkritje tehnike krivljenja lesa sodi v čas prve industrijske revolucije. Obrtniki — umetniki so, potisnjeni

vstran, izumirali in z njimi je izumiral tudi njihov način dela. Delo strojev je zamenjalo zamudno ročno delo. Iz vrst takih obrtnikov je bil tudi Mihael Thonet, rojen leta 1796 v Boppardu ob Renu. S svojimi odkritji na področju izdelave krivljenih stolov se je za večno zapisal v zgodovino oblikovanja lesa. Beseda Thonet je postala kar sinonim za stol iz vitkih lesenih krivulj.

Danes, ko je les postal dragocen ko zlato, je krivljenje postalo spoštovana dolžnost. Skozi vrata krivilnice vstopa le les najboljše kvalitete in delavci — virtuozni na lesenih strunah. Imeti posluš za vijuganje lesenih palic je prav tako važno, kot znati igrati na violino.

I. MEHCANJE LESNIH VLAKEN

Plastičnost lesnih vlaken, ki so glavna lastnost za krivljenje sposobnega oziroma pripravljene lesa, ponavadi dosežemo s parjenjem lesa v posebnih kotlih. Znani so še drugi načini: kuhanje v vodi, segrevanje v pesku in celo v gnoju, segrevanje z visokofrekvenčnim tokom in mehčanje s kemičnimi sredstvi. Vendar pa se je v industrijski proizvodnji uveljavilo predvsem parjenje lesa.

Parjenje je opravilo, ki omehča lesna vlakna in običajno traja 1 uro za 25 mm debeline lesenega elementa. Uporabljamo samo nasičeno paro, pri-

bližno 100 °C, ne pa pregrete pare, ki les suši, kar pa ni namen tega postopka.

Namen parjenja pred krivljenjem je les segreti na temperaturo, pri kateri postane plastičen. Običajno parimo pri atmosferskem pritisku. Če pa se poslužujemo višjih pritiskov, je proces parjenja krajši. Po Kollmannu je hitrost mehčanja proporcionalna absolutnemu pritisku pare na tretjo potenco. Tako na primer mehčanje lesnih vlaken z nasičeno paro pod pritiskom 3 do 5 atmosfer traja le 3 do 5 minut. Vendar pa ima uporaba višjih pritiskov od atmosferskega lahko neželjene posledice, pri nekaterih lesovih povzročajo spremembo barve, poleg tega morajo biti stene kotla močnejše.

Kot smo že rekli, lesene elemente, ki smo jih poprej skrbno izbrali v skladišču žaganega lesa (les brez napak s čimbolj ravnimi vlakni), parimo v posebnih kotlih, ki so nameščeni čim bližje naprav, strojev oziroma stiskalnic za krivljenje, da se leseni element na poti iz kotla do naprave čimmanj ohladi. Les, ki se preveč ohladi, je težje kriviti in večja je verjetnost, da bo prišlo do loma.

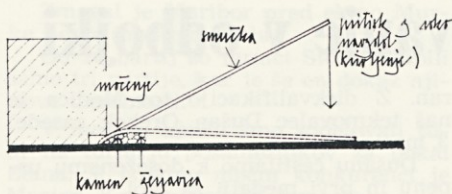
Kotli za parjenje so izdelani iz različnih materialov, ki morajo biti neprepustni za paro. Vrata kotla morajo dobro tesniti in se dati hitro odpirati in zapirati.

Seveda pa čas parjenja ni odvisen le od pritiska pare, pač pa tudi od vlažnosti lesa na začetku parjenja, od vrste in debeline lesa ter od načina zlaganja lesenih elementov v kotel. Jasno je, da je čas parjenja tem daljši, čimbolj vlažen in čim debelejši je les. Parjenje traja dlje tudi, če je les v kotlu zložen tesno skupaj, kot pa, če je v razmiku, npr. 6 do 8 mm. Predolgo parjenje je škodljivo, ker les postane preveč plastičen in se mu poslabšajo mehanske lastnosti. Važno je tudi, da je v času parjenja v kotlu dovolj pare in ustrezna temperatura, zato je nujno treba imeti manometer in termometer. Prisotnost kondenzata do neke mere skrajšuje trajanje parjenja.

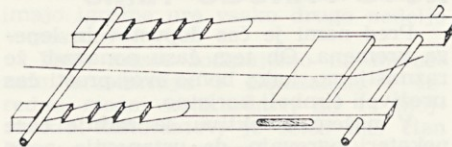
Uspeh parjenja in še posebej potem krivljenja pa je odvisen od pravilne in skrbne izbire lesa. Izberemo zračno suh les, ki vsebuje 17 do 25 odst. vlage, lahko pa je les tudi umetno sušen na isto vlažnost, brez napak in z ravnimi vlakni kot smo že rekli. Običajno že vnaprej točno vemo, za kakšen polizdelek ga bomo uporabili, zato ga prirežemo na končno debelino, seveda z nadmero za osušenje in finalno obdelavo. Včasih, ko gre za ozke polizdelke, pa krivimo mnogokratnike — recimo: dvakratno širino polizdelka — ki jih potem razpolovimo, oziroma razžagamo. Lahko pa že razžagane elemente skrivimo naenkrat.

II. KRIVLJENJE BLOŠKIH SMUČI

Širom po svetu so znane starodavne smuči z Bloške planote in okoliških hribov. Bloške smuči so ena glavnih znamenitosti naše bogate preteklosti. Znane so tako v etnološki znanosti kot tudi med ljudmi, ki ljubijo belo opojnost. Nas pa zanima, kako je preprosti kmečki človek naredil smuči, kako je lesene deščice krivil.



Preprost način krivljenja smuči



Krivnik za smuči z bloške planote

Les, ki so ga izbrali za bloške smuči, je moral imeti poleg lastnosti, da se je rad krivil, tudi lastnosti drsenja po snegu. Veliko je lesov, ki se radi krivijo, a neradi drsijo po snegu. Pa še nekaj: Les, ki so ga izbrali za smuči, se je moral dobro klati, cepiti. Deščice prvotnih smuči so bile povečini cepljene, šele v poznejših časih so jih začeli žagati. Cepljena deščica je bila zaradi nepoškodovanih lesnih vlaken trdnejša, boljše je drsela po snegu, pa še lažje jo je bilo ukriviti. Poleg tega so izbrali les z gostimi rastmi, saj se je tistega z redkimi rastmi rad oprijemal sneg. Od drevesnih vrst je bil priljubljen brezov les, ki je dovolj trden in masten in zato rad drsi. Tudi javorov les so uporabljali; ta se je dobro krivil, vendar zaradi krhkosti tudi rad lomil. Precej kasneje se je uveljavil jesenov les, zaradi gostih rasti in zelo dobrega obnašanja pri krivljenju, vendar pa so bile jesenove smuči pretežke in še zelo hitro so se izrabile. Uprabljali so na primer tudi češnjev, višnjev, brestov in hruškov les, redkokdaj pa jelovega. Vendar pa se je od vseh lesov za izdelavo smuči še najbolj uveljavil bukov les. Iz lesa stare bukve je bilo najlažje cepiti deščice, jih lahko ukriviti in tudi zelo dobro so drsele po



Elektrikarska delavca Ervin Horvat in Franci Stebe, vsakodnevna dvojica pri popraviljanju električnih okvar v Stolu.

Na sliki sta ob slovesnem trenutku, ko je Ervin Horvat prejel priznanje za dolgo zaporedje delovnih let.

snegu. Bukovo drevo je moralo biti posekano med veliko in malo mašo, to je v času med 15. avgustom in 8. septembrom. V tem času posekan les je bil po mnenju Bločanov najlažji, se je najbolje krivil in tudi trden je bil.

Les za bloške smuči pa niso zmeraj krivili. Predvsem v prvih časih izdelave teh smuči so najraje v gozdu poiskali kakšno krivo raščeno bukovo drevo in ga obdelali v smuči. Takšna krivina je bila seveda še posebno trdna in se ni nikoli izravnila.

Za krivljene smuči pa so od posekanega drevesnega debla najraje izbrali njegov spodnji del, prvi hlod od korenin navzgor. Nato so primerno dolg hlod preklali čez sredo po dolgem in iz obeh polovic stesali plohe za smuči. Če je bil hlod debelejši, so ga cepili proti sredini tudi na četrtine ali osmine. Najboljši je bil les z roba debla, s periferije. Obtesane plohe so nato skobljali tako dolgo, da so izoblikovali deščice pravih dimenzij in oblik.

Preden so deščice začeli kriviti, so jih ponavadi še omehčali, da so jih lažje oblikovali. Smuči so mehčali na razne načine: zelo star način je parjenje v gnoju. Prednja konca smuči so zakopali v vroč gnoj na dvorišču, kjer so jih pustili 10 do 14 dni. V tem času je gnojna kislina omehčala les. Vendar pa taka v gnoju sparjena krivina ni bila najboljša, saj se je kaj kmalu rada izravnila. Pravtako staro je parjenje smuči na ognju ali v segreti oziroma kurjeni peči. Za tak postopek so ponavadi uporabljali smuči iz svežega lesa. Če je bil les suh, so ga poprej ovlažili. Na ognju so parili tako, da so prednje konce smuči previdno segrevali nad plamenom tako dolgo, da je les postal voljan za krivljenje. Njegovo sposobnost krivljenja so preskušali že med parjenjem. Kadar pa so parili v peči, je na eni strani gorel ogenj, na drugi so se sušila drva, pripravljena za kurjavo, vrh teh drv pa so poleg drugega parili tudi smuči. Po ustnem izročilu se je les v tem primeru sparil do toplote in vročine v kurjeni peči. Ko se je začelo od lesa kaditi, je to pomenilo, da je parjenje končano. Vzeli so smuči iz peči in jih poskusili ukriviti. Šele kasneje pa se je uveljavilo parjenje in kuhanje lesa v vreli vodi — in to kar v svinjskem kotlu. To se je zgodilo prvič šele v začetku tega stoletja, prej namreč na Bloški planoti svinjskih kotlov niso poznali, za prašiče in svinje so kuhali kar v večjih ribniških loncih. V manjši meri pa so tudi že prej parili smuči z vročo vodo. S kunjjo, ki so jo poprej namočili v vroči vodi, so mogli prednja konca smuči ali pa so kar preprosto vročo vodo polivali po prednjih koncih smuči.

Vendar je bilo parjenje smuči v svinjskih kotlih po pripovedovanju Bločanov najboljšo in je kmalu izpodrinilo vse druge načine. Po takem parjenju so se smuči najlažje in najlepše ukrivile in tudi krivina je bolj držala koč vse druge. Smuči so s prednjima koncema vtaknili v svinjski kotel, v katerem je bila voda ali pa kar prašičja hrana. Tako so les kuhali eno do tri ure, včasih tudi manj ali več — ali pa kar tako dolgo kot prašičjo hrano.

(Nadaljevanje prihodnjic)

Sindikalno tekmovanje v odbojki

Odbojkarški klub Kamnik je organiziral tradicionalno tekmovanje v odbojki za DO občine Kamnik.

V ženski konkurenci so nastopile naslednje ekipe: Svilanit, Utok in Stol. Naše so premagale vse nasprotnice in osvojile prvo mesto.

V moški konkurenci je nastopalo 6 ekip. Tekmovali so v dveh skupinah. Naši so v skupini z Graditeljem in Prosveto osvojili drugo mesto. V nadaljnjem tekmovanju pa so se pomerili z ekipo Svilanita za tretje mesto in ga tudi osvojili.

Končni vrstni red:

Ženske: 1. Stol, 2. Svilanit, 3. Utok

Moški: 1. Titan, 2. Graditelj, 3. Stol, 4. Svilanit, 5. Prosveta, 6. KIK.

Koliko sredstev smo namenili za naše športne aktivnosti

Vsako leto namenimo določena sredstva za šport in rekreacijo. Tudi tokrat je komisija razdelila sredstva po sekcijah.

Pri delitvi sredstev so upoštevali naslednje kriterije:

— množičnost,

— število akcij (tekmovanj na nivoju DO),

— uspehi na tekmovanjih.

Sredstva smo razdelili po panogah:

	odobreno v letu 1984 din	poraba v letu 1985 din
smučanje	232.500	266.800
šah	61.000	66.800
odbojka		
— moški, ženske	100.500	155.680
balinanje	57.000	82.000
streljanje	50.000	66.800
nam. tenis	3.200	5.600
kegljanje	85.640	108.000
planin. sekcija	20.000	24.000
tenis	—	15.000
rokomet	10.000	5.000
mali nogomet	30.000	52.500
košarka	10.000	5.000
kolesarjenje	42.000	65.450
priznanja	21.000	20.000
razno	10.000	28.970
Skupaj:	732.340	967.600

PRVA MEDALJA STOLU

Čeprav je zimska sezona že za nami in že vsi načrtujemo letni dopust, smo dobili obvestilo, da je naš tekač Dušan Orehek osvojil tretje mesto na republiškem smučarskem tekmovanju na Rogli.

To je prva medalja naših smučarjev, ki že 11 let sodelujejo na lesariadah.

Gozdno gospodarstvo Ljubljana nam je pred dnevi sporočilo, da njihov tekmovalc Janez Modic, ki je bil na republiškem smučarskem tekmovanju v teku na 8 km v II. kategoriji razvrščen po doseženem rezultatu na 2. mesto, ni sprejel medalje in diplome. Izjavil je, da ni izpolnil pogojev, ker ga je sodnik na progi usmeril tako, da je tekkel samo 4 km. Sodnik napake ni sporočil, zato tudi ni bil tekmovalc diskvalifici-

ran. Z diskvalifikacijo tov. Modica je naš tekmovalc Dušan Orehek zasedel 3. mesto.

Dušanu čestitamo k doseženemu uspehu in prvi medalji za Stol.

SPOZNAJMO NOVO PANOGO TENIS

Pred nami je čas dopustov in lepega vremena. Ob tem času ponavadi že razmišljamo, kako bomo svoj prosti čas preživeli čimbolj koristno.

V našem kolektivu se zadnje čase nekateri ogrevajo, da ustanovijo novo sekcijo, ki bi obogatila prosti čas v toplih dneh. Ker je tenis zelo primerna igra v poletnih časih, dobivamo vedno več privrženecv tudi v naši DO.

Komisija za šport in rekreacijo ima nalogo zadovoljiti čimveč interesov in zagotoviti, da člani našega kolektiva aktivno preživijo prosti čas.

Sredstva, ki jih namenimo za športno aktivnost, so namenjena vsem, ki bi radi svoj prosti čas preživeli organizirano v eni od aktivnosti, ki jih ima na programu komisija za šport in rekreacijo.

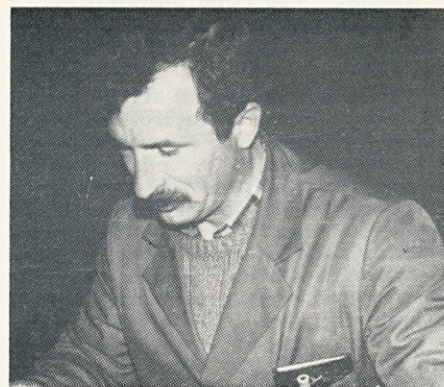
Naj v nekaj stavkih predstavim tenis!

Tenis je zanimiva in zahtevna panoga. Cilj je z loparjem tako udariti žogo preko mreže v nasprotnikov del igrišča, da je ta ne more vrniti. Tenis igrajo ženske in moški, in to kot igro posameznikov ali dvojic, za rekreacijo ali tekmovalno. Igrišča so peščena, travnata, parketna ali iz umetnih materialov, igrajo na prostem ali v dvoranah. Štetje je dovolj zahtevno, vendar prirejeno tako, da je igra zanimiva od začetka do konca.

Teniška zgodovina sega nekaj več kot 700 let nazaj. Prve začetke zasledimo v Franciji, nato pa se je hitro razširila po Italiji in Angliji. Že takrat uspehov v igri niso točkovali po dekadičnem številčnem sistemu, namreč po sistemu, ki ima za osnovo število



Letve za sedeže stolov in foteljev iz masivnega lesa je potrebno zlepliti. Zaenkrat imamo mazanje z specialnim lepilom še ročno, potrebno pa bo urediti kak drug nanos, ki bo poleg enakomernosti predvsem hitrejši in pripravnejši.



Vzeti bi si morali dan časa, da bi prelistali vse številke Glasila, ki so do sedaj izšle in prešteli športne sestavke izpod peresa Jožeta Zupina. Njegovih zapisov je zares veliko. Vsebinska je približana preprostemu bralcu, delavcu, ki se je voljan po delu odpočiti na športen način in dobiti novo voljo in elan.

Jože je športnik iz vsega srca. Ta misel se čuti iz vsake njegove vrste, iz organiziranja raznih treningov in tekmovanj in tudi iz lastnega nastopanja na teh prireditvah.

Bralci Glasila smo Jožetu dolžni iskreno zahvalo za redno mesečno spodbujanje k športu, novim močem in zdravju.

60. Do tega je prišlo tudi zaradi vrednosti denarja oziroma kovancev.

Tenis igrajo po svetu po enakih pravilih. Lahko se merita posameznika ali dvojici. Ločimo: dvojici žensk, dvojici moških in mešane dvojice, v katerih igrajo po en moški in ena ženska.

Dvoboj dobi tisti igralec, ki zmaga v dveh nizih ali v treh (pomembnejša tekmovanja moških). Iz tega sledi, da boj traja najmanj dva ali tri nize in največ pet nizov.

Niz dobi tisti igralec, ki je prvi osvojil šest iger, pri čemer pa mora biti razlika najmanj dve igri. Pri rezultatu 5 : 5 torej niz nadaljujejo tako dolgo, da eden od nasprotnikov izgubi ali dobi dve igri več.

Da bi vsi ljubitelji tenisa lahko zadovoljili svoje želje, se dogovarjamo, da bi v poletnih mesecih najeli igrišče pri Ledarju. Na razpolago bi imeli dve igrišči — enkrat na teden po dve uri.

Vse ljubitelje tenisa vabimo, da se pridružijo.

Jože Zupin

»Še nikoli nisem bil pri njem, čeprav vsa prva soseda in si na cesti včasih pokimava.«

* * *

»To je naša stvar, v to se ne vtikajte.«

* * *

»Čeprav se naši odnosi niso izboljšali, je pomembno, da se vsaj niso poslabšali.«

* * *

»Kaj boste onegavili. To je nezmožnost, nesposobnost, nestrokovnost...«

* * *

»Če bi prišlo nanovo delat tako malo delavcev, kot jih odide v pokoj, bi nas bilo kmalu pol manj.«

Šahisti smo aktivni in uspešni

Glede na uspehe, ki smo jih dosegli v šahovski sekciji v preteklem letu, smo sklenili, da bomo letos poskusili doseči nekaj več tudi na republiški ravni. Ker je prva slovenska liga s finančnega vidika prezahtevna, čeprav bi imeli kader, ki bi se lahko enakovredno kosal s slovenskimi ligaši, smo se odločili, da bomo vse sile uprli v pokal maršala Tita.

Na področju ljubljanske regije smo prijaviili dve ekipi. V ekipi Stol I. so igrali: Marjan Karnar, Boris Bavčar, Milan Osolin, Tone Trebušak. V ekipi Stol II. pa: Stane Krivorotov, Cveto Lanišek, Franc Ravnikar, Zdravko Suhadolc, Franc Poglajen.

Tekmovanja se je udeležilo 32 ekip. V prvem kolu je ekipa Stol II. izločila ekipo Zavoda za statistiko Ljubljana, ekipa Stol I. pa ekipo Kartonažne tovarne Ljubljana. Obakrat smo zmagali s 4 : 0. V drugem kolu je ekipa Stol II. izgubila z ekipo Jugobanke 2 1/2 : 1 1/2 in izpadla iz tekmovanja.

Ekipa Stol I. pa je izločila ekipo Iskre II. z rezultatom 2 : 2. V tretjem kolu so izločili ekipo Litostroja Ljubljana z rezultatom 2 : 2. V četrtem kolu so igrali z bivšim drugoligašem Domžalami in jih izločili z rezultatom 2 1/2 : 1 1/2. Za Domžale je igrala najmočnejša postava z moj. Bajcem na čelu. V finalu Ljubljanske regije smo sicer izgubili z 2 1/2 : 1 1/2 z ekipo Dom JNA Ljubljana, za katero je igral mojster Žarak Fide in še trije MK, vendar smo se vseeno uvrstili v slovenski finale.

V tekmovanju za pokal maršala Tita velja pravilo, da se pri rezultatu 2 : 2 naprej uvrsti tista ekipa, katere boljši igralec zmagal. V ekipi morajo biti igralci razvrščeni po igralni jakosti.

V slovenskem finalu je sodelovalo 16 ekip. V kvalifikacijah za to tekmovanje je igralo 250 slovenskih ekip. Stol je bila edina sindikalna ekipa, ki je prišla do finala. Za ekipo Stola so igrali: Marjan Karnar, Milan Osolin, Boris Bavčar, Vone Trebušak in Tomaž Navinšek.

Samo tekmovanje se igra po švicarskem sistemu, izboljšana jugoslovanska varianta, in sicer 5 kol. Prvič so se kot osnove upoštevale ekipne točke, ne pa posamezne.

V prvem kolu je Stol igral z ekipo Radenske. Premagali smo jih s 2 1/2 : 1 1/2. Karnar je remiziral z mojstrom Ciganom.

V drugem kolu smo igrali z ekipo Maribora in izgubili s 3 : 1. Karnar je remiziral z mednarodnim mojstrom Rakičem, Osolin pa z mednarodnim mojstrom Musilom.

V tretjem kolu smo igrali z ekipo Žalca neodločeno 2 : 2. Vsi dvoboji so se končali z remijem.

V četrtem kolu je Stol premagal Dravograd s 4 : 0.

V petem kolu je Stol izgubil s Ptujem 2 1/2 : 1 1/2. Karnar je remiziral z mednarodnim mojstrom Barletom.

Stol je dosegel svoj največji uspeh, saj je v konkurenci najboljših slovenskih moštev dosegel odlično 7. mesto, z malo več športne sreče pa bi bil uspeh še mnogo večji.

Zmagal je Maribor pred ekipo Murke Lesce in ekipo Ptuja.

Od 20 partij so igralci Stola izgubili samo tri partije, kar je še en dokaz njihove uspešnosti.

V mesecu aprilu smo sodelovali tudi na turnirju posameznikov za pokal Elana. V izredno močni konkurenci je Marjan Karnar osvojil 2. mesto.

Vsak mesec prirejamo mesečne brzoturnirje. Na njih sodeluje do 10 šahistov. Aktivni so tudi veterani Stola, ki imajo igralne ure vsako drugo nedeljo v mesecu.

Vsak mesec sodelujemo na mesečnem brzoturnirju v Domžalah. V izredno močni konkurenci; do 14 mojstrskih kandidatov, je letos naš član Marjan Karnar zmagal na vseh 5 turnirjih. Dobre rezultate, do 6 mesta beležita tudi Milan Osolin in Boris Bavčar.

V mesecu aprilu smo sodelovali na velikem turnirju Astra 85. V drugi skupini je zmagal Marjan Karnar, Milan Osolin je bil 5., Boris Bavčar pa 8.

10. in 11. maja je bilo na Bledu 37. Delavsko prvenstvo SRS v šahu. Sodelovalo je 40 ekip. Stol je osvojil 8—10. mesto. Za ekipo Stol so igrali: Marjan Karnar, Tone Trebušak, Franc Poglajen in Zdravko Suhadolc.

To je eden izmed najboljših stolo- voh dosežkov na sindikalnem prvenstvu. Dejstvo je, da se je sindikalni šah Slovenije zelo razvil, kvalitetni vrh pa močno razširil. Po igralni moči nas je pred tekmovanjem organizator uvrstil na 15. mesto. Igralo se je po švicarskem sistemu, s tem da so se upoštevale ekipne točke. V 11 kolih smo osvojili 13 točk.

Zmagala je ekipa Iskra I z 20 točkami pred ekipo Emone s 17 točkami in ekipo Ingrada Celje s 16 točkami. Najboljši igralec Stola je bil Marjan Karnar, ki je v 11 partijah dosegel 8 1/2 točk.

Najboljše igralce Stol-Virtus čaka še finalno tekmovanje v pokalu maršala Tita za področje Jugoslavije, ki bo v Puli od 19.—25. maja 1985. Tudi od tam pričakujemo dobro uvrstitev.

Glede na vse te rezultate je pred nami še dosti tekmovanj, ki bi se jih morali udeležiti. Zavedati se moramo, da je tekmovanje atraktivno in smiselno, če se ga udeležijo najboljši, ne glede na to, kdo je organizator. Jasno pa je, da Šahovsko društvo Stol-Virtus spada med 10 najboljših slovenskih šahovskih ekip. Zato je zaželjeno s strani SZ Slovenije, da sodelujemo na vseh večjih turnirjih, šahovskih festivalih in sindikalnih prvenstvih.

Zavedamo se, da trošimo družbena sredstva, toda dokler bodo rezultati taki kot so letos, mislim da so ti izdatki opravičeni.

Vsa ta tekmovanja pa so blagajno šahovskega društva skoraj izpraznila. Vsa ta tekmovanja se organizirajo na Bledu, Portorožu in drugih turističnih središčih, vsi pa vemo, kakšne so danes cene turističnih uslug, turnirji pa trajajo po en teden. Niso pa to nikakršni izleti, saj vsak dan igrajo po eno partijo, ki ponavadi traja 5 ur. Popoldne je potrebno analizirati prekinjene partije, jih proti večeru odigrati. Zvečer pa se je potrebno pripraviti na dvoboj z naslednjim nasprotnikom, da ne omenim ur, ki jih je potrebno prebedeti ob šahovskih knjigah, da se doseže



Stari macesen ne bo nikoli pozabil viharjev, ki so mu bičali žilavo telo. Hribovsko sonce mu zdaj celi rane.

Tekst in slika F. Stele.

določeno šahovsko znanje. Igralci si v glavnem sami kupujemo šahovsko literaturo, ki pa ni poceni.

Ena največjih postavk je tudi kilometrina. Vse te postavke pa rastejo hitreje, kot to predvidevamo.

Vendar upam, da bo kljub temu, da nam je denarja za tekmovanja že zmanjkalo, dovolj posluha in nam bo omogočeno, da bomo še naprej sodelovali na tekmovanjih in dosegli vsaj take rezultate kot do sedaj.

Zdravko Suhadolc

KAJ!

Da sem rojen iz pohujšanja,
da sem rojen kakor pes,
ali pa,
da psi raje vohajo tisto,
kar ljudem smrdi.

Tinč

»Pravi čas smo prišli na sestanek, sedaj pa ne vemo, ali je bolj prav, da mi čakamo druge, ali bi bilo bolj prav, da bi drugi prišli ob napovedani uri.«

* * *

»Kako bi rekel; no, saj pravim, kako bi rekel...«

»Za več denarja, kot ga nujno rabim za življenje, mi še mar ni.«

* * *

»Ti, počakaj!«

»Nimam časa.«

»Kako da ne! Jaz pa kolikor ga hočeš...«

* * *

»Vsak dan sem bolj živčen. Ne vem, ali imam preveč dela, ali mi delo ne gre od rok.«

Kolektivno nezgodno zavarovanje

Naša DO ima sklenjeno kolektivno nezgodno zavarovanje pri Zavarovalni skupnosti Triglav, poslovna enota Mengeš. Stroške tega zavarovanja plačujejo vsi zaposleni v DO od osebnega dohodka. Vsak posameznik plača sedaj 10 din mesečno, oziroma 120 din letno.

Iz tega zavarovanja se krijejo odškodnine za posledicami nezgode za:

smrt	din 47.060,00
trajno invalidnost	din 94.120,00

Odškodninski zahtevek za smrt izplača zavarovalnica na osnovi predloženega mrliškega lista, iz katerega je razvidno, da je smrt nastopila zaradi posledice nesreče.

Odškodninski zahtevek za invalidnost izplača zavarovalnica na osnovi priznane invalidnosti s strani zdravstvene službe, ki je pristojna za izdajo potrdil ali spričeval in odločb. Iz predloženega dokumenta mora biti razvidno, da je nastala invalidnost posledica nesreče. Izplačilo se izvaja v ustreznem odstotku od zgoraj navedene 100 odst. osnove.

Zgoraj navedena zneska pa se letno lahko izpreminjata, kar nam zavarovalnica priznava po izplačanih odškodninah v preteklem letu. Kadar presežejo izplačane odškodnine 10 odst. vrednosti premije v preteklem letu, se v tekočem letu izplačujejo odškodnine samo do pogodbene vrednosti. Sicer pa glede na izplačilo povečuje zavarovalnica odškodninsko osnovo.

Zavarovalna polica za kolektivno nezgodno zavarovanje št. 5860 je bila sklenjena 31. 8. 1979 — dolgoročno, kar pomeni, da je sklenjena do spremembe, ki jo lahko zahtevamo. Do danes ta pogodba še ni bila izpremenjena.

Glede na razmere in naš osebni dohodek (v letu 1979 smo kupili za 10 din kilogram in pol hruha — danes niti 1/4 kg) smo že v letu 1981 poizkusili spremeniti zavarovanje s soglasjem večine zaposlenih v naši DO. Po vseh obračunskih enotah smo poslali anketne liste za vse delavce. Anketa je bila v 1500 izvodih — kolikor nas je bilo zaposlenih. Vrnjenih anketnih listov je bilo 156, kar predstavlja komaj 10 odst. Pripravili smo tri možne najugodnejše variante, ki niti ne bi predstavljale prehude obremenitve posameznikov, s strani zavarovalnice pa nudile mnogo boljše pogoje. Iz vrnjenih anketnih listov smo razbrali še pripombe, ki ne spadajo v širšo javnost.

Samo delavci, zaposleni v naših Interierih, so dobro premislili, kaj lahko pridobijo v primeru nezgode in temu primerno izpolnili anketne liste ter jih vrnili. Zaposleni v Interierih predstavljajo komaj slabih 5 odst. zaposlenih. Zavedali so se, da minimalna vloga pomeni tudi minimalno izplačilo odškodnine v primeru nezgode.

Vsi smo izpostavljeni raznim nevarnostim in nesrečam v službi, na poti in doma — 24 ur dnevno. V primeru nesreče imamo škodo trikrat:

prvič — zmanjšani OD v času bolniškega staleža,

drugič — dodatni stroški iz družinskega proračuna brez možnosti doprnosa z lastnim delom,

tretjič — trajne posledice.

V primeru nezgode se stroški vsaj delno pokrijejo iz odškodnine, ki jo nudi zavarovalnica na osnovi plačane premije, čeprav se odškodnina izplača odškodnino najkasneje v 30 dneh po prijavi in predložitvi dokumentov. Za invalidnost, ki se lahko ugotavlja po preteku 6 mesecev po nesreči prav tako v 30-tih dneh po dostavljenih potrebnih dokumentih. Če traja zdravljenje dalj časa in so določene poškodbe, ki že kažejo na sigurno invalidnost, se lahko zavarovanec poslužuje vloge za izplačilo akontacije na dokončni obračun, ki bo šele po končanem zdravljenju in predloženih dokumentih o dokončni invalidnosti, ki je posledica nesreče.

Mnenje posameznikov, da so neranjivi, je zmotno. Taki pa vplivajo še na mnenje drugih in tako se zgodi, da poškodovanec, ki bi imel sicer možnost nekega nadomestila v denarju, le-tega nima.

Zavedati se moramo, da nam denar ne nadomesti izgubljenega zdravja in niti ne obudi mrtvega, lahko pa nam delno olajša dodatne skrbi in težave, ki sočasno nastopijo.

Nikomur naj ne bi bilo žal plačati nekoliko višjo premijo za nezgodno zavarovanje, saj bo sam lahko še prekmalu terjal odškodnino od zavarovalnice. Najbolj vesel pa je lahko tisti, ki premijo sicer plačuje, a je z odškodnino ne izkorišča, saj je to znak, da je nepoškodovan in ima prihranjeno marsikatero težko in grenko uro.

Najkasneje v teku dveh mesecev bo ponovno razposlana poimenska anketa za spremembo zavarovanja s točnim opisom ugodnosti za določeni premijski znesek. Zamislite se in anketo, ki jo boste prejeli, izpolnite. Zavarovanje bomo spremenili na osnovi vrnjenih anketnih listov. Vrnjenih pa mora biti najmanj 50 odst. od razdeljenih.

PREMISLIMO — NESREČA NE POČIVA!
Marinka Perčič

TAKO MIMOGREDE

S 1. majem, ko je začel veljati predpis o obvezni vgradnji naslonjal za glave za vozila, izdelana po tem datumu, se je zgodilo tisto, kar smo pričakovali. Čeprav je predpis star štiri leta, so proizvajalci nanj lepo pozabili. Tako v Sloveniji ni možno registrirati novih »fičkov« in »katrec«.

ŠE EN DOKAZ VEČ, DA JE NAŠA AVTOMOBILSKA INDUSTRIJA BREZ GLAVE — JASNO, ZATO TUDI NE RABI NASLONJAL!

* * *

Angleški nogometni prvotigaš Chelsea iz Londona je okrog igrišča postavil visoko žično ograjo, skozi katero bodo spustili električni tok. Uprava kluba meni, da bodo na ta način huliganom preprečili preskakovanje ograje in pretepe na igrišču.

NK OLIMPIJA SI TEGA NEMORE PRIVOŠČITI. NE ZATO, KER NE BI IMELI DENARJA ZA ELEKTRIKO, MANJKA JIM RAZGRETIH NAVIJAČEV.

* * *

Velika akcija Radenske — simbolično čiščenje Šentiljskega mejnega pre-

hoda — ni povsem uspela. Napovedanih uglednih Slovencev ni bilo na meji.

OČITNO SE »UGLEDNI SLOVENCIM« DRŽIJO PREGOVORA: »NAJPREJ POČISTI PRED SVOJIM PRA-GOM«!

* * *

Kot poročajo iz Črne Gore, v tej naši republiki še kar naprej »odkrivajo« borce NOB. Lani so priznali status borca od 1941. leta šestim proslincem, od 1943. pa kar 46-im proslincem.

KO PO TELEVIZIJI GLEDAM PROSLAVE OB OBLETNICI OSVOBODITVE, IMAM OBČUTEK, DA SE JE VOJNA KONČALA PRED 40. DNEVI — VEDNO VEC JE BORCEV.

* * *

V Kranju so se po 25. letih (1960 v Mariboru) zopet rodili četvorčki. Trije dečki in deklica.

SREČNI DRUŽINI ISKRENO ČESTITAMO. HKRATI PA TUDI NAŠIM POLITIKOM. VIDNI SO PRVI REZULTATI IZ NJIHOVIH GOVOROV O POVEČANJU PRODUKTIVNOSTI.

Mitja Redja

»Če me naravnost zatrkavajo, jim povej; če me zadaj, se ne zmenim.«

* * *

»Ne znaš živeti. Mene poglej. Ukvarjam se z zabavo, ki ni draga, je pa vendar zabava. To je posedanje pred hišo. Vse vidim in vse slišim!«

* * *

»Če ne bi bilo življenje včasih malo bolj veselo, bi bilo pa res žalostno.«

* * *

»Največjo delovno storilnost ima od osmih do enajstih in popoldne po petnajsti uri.«

Izdaja v 2200 izvodih Industrija pohištva STOL Kamnik. Uredniški odbor: Ciril SIVEC (glavni urednik), Franc PESTOTNIK (odgovorni urednik), Franc STELE, Mitja REDJA, Nande LAH in Sonja ZORN. Izdajatelj: PLEVEL, Bine KLADNIK, Vinko JAGODIC, Franci ŠTEBE, Danica KOČAR, Sonja ZORN, Franc PESTOTNIK in Ciril SIVEC. Lektor: Ivan SIVEC. List izhaja vsak mesec in ga prejema Stoletni delavci, delavci na službeni vojaškega roka in upokojeanci brezplačno. Natisnila TISKARNA LJUBLJANA v Ljubljani. Oproščeno prometnega davka po pristojnem sklepu 421-1/72.