



hme

Celje - skladišče
D-Per

70/1983



1119830250, 12

COBISS

**DO MINERVA
15 LET**

POŠTINA PLAČANA V GOTOVINI

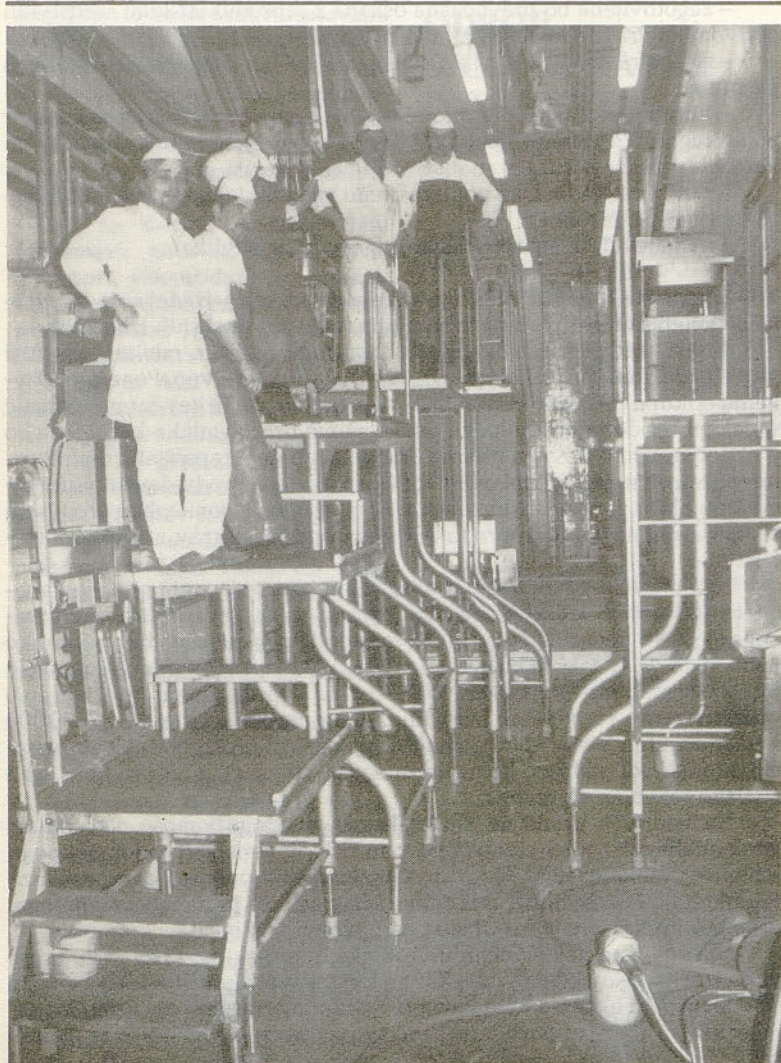
GLASILO DELAVCEV SOZD »HMEZAD« ŽALEC - LETO XXXVII. - DECEMBER 1983 - ŠT. 12

NAČRTUJEMO ZA PRIHODNJE LETO

Po podatkih Zavoda SRS za družbeno planiranje so rezultati slovenskega gospodarstva ob iztekanju leta 1983 - posebno če upoštevamo ostro letošnjih pogojev gospodarjenja - razmeroma dobri. V devetih mesecih je imela industrijska proizvodnja rast 3,2 %, kmetijstvo predvideva ob koncu leta 2 odstotno stopnjo rasti, izvoz blaga na konvertibilno področje je porasel za 13,8 odstotka, uvoz s tega področja za 2,5 %, turizem bo predvidoma ustvaril 12 % več direktnega deviznega priliva, Zavod predvideva do konca leta 35 % rast dohodka in 42 % rast akumulacije oz. za 3 poene večjo rast deleža akumulacije v čistem dohodku. Druga plat medalje je manj bleščeča: delež osebnih dohodkov v družbenem proizvodu se je zmanjšal za 13,4 %, skupne porabe za 1,5 %, splošne porabe za 1,7 %, investicije za 4,3 %. Cene bodo za okoli 50 % večje kot v preteklem letu. Obresti požirajo že okoli 14 % dohodka. Tečaj dinarja bo zdrsnil do konca leta za okoli 87 % (glede na dolar za 98 %).

V prihodnjem letu bo morala Slovenija odplačati 470 milijonov dolarjev glavnice in obresti, cela Jugoslavija 5,2 milijardi dolarjev. Da bi poravnali zapadle obveznosti in ustvarili realno padanje porabe (tudi osebnih dohodkov), bi morali doseči realno 5-6 % rast družbenega proizvoda. Osnutek zvezne resolucije predvideva 2-3 % rast, osnutek republiške re-

(Nadaljevanje na 2. strani)



DO Celjska mesna industrija je modernizirala klavnico.

VSEBINA:

- Stran 3 - Projekt IPIS je v zaključni fazi izdelave
- Stran 3 - Najvišje hmeljarsko priznanje dr. Petru Pavliču
- Stran 4 - 15 let Minerve
- Stran 7 - Pitanje bikov
- Stran 8 - Ekonomiji vrniti ugled
- Stran 11 - DGMŽ Celje

DOLGOROČNA ORIENTACIJA V KMETIJSKI PROIZVODNJI

Dolgoročna orientacija in predpostavka za uresničevanje nalog na vseh področjih družbene reprodukcije je znatno povečanje izvoza na konvertibilno področje. V prizadevanjih za izboljšanje preskrbe na domačem tržišču in za dosego ugodnejšega položaja našega gospodarstva v mednarodni delitvi dela, imata kmetijstvo in živilska industrija glede proizvodne možnosti pomembno nalogo. Rezultati v zadnjih dveh letih, kot so: pridobivanje novih površin, kvalitetna obdelava in vključevanje neobdelanih zemljišč v proizvodnjo, večja intenzifikacija proizvodnje, povezovanje kmetijskih organizacij v Sloveniji in v drugih republikah in pokrajinah na dohodkovnih osnovah in usklajevanje planov z organizacijami združenega dela drugih panog gospodarstva ter povečan izvoz kmetijsko-živilskih proizvodov, kažejo, da obstaja realna možnost, da povečamo vlogo kmetijstva v preobrazbi gospodarstva.

Ugotovljeno je, da se v zadnjem času spreminja odnos do kmetijstva in njegovega prispevka za čim bolj uspešno gospodarjenje v celoti. Izboljšuje se ekonomski položaj kmetijskih proizvajalcev z družbenimi ukrepi in intervencijami, ki se odražajo v nepovratnih sredstvih za pospeševanje kmetijske proizvodnje in za melioracije, selektivnost pri kreditiranju, prednost v oskrbi proizvodnje. S tem smo uspeli ponovno oživiti razvoj kmetijstva, vzpodbuditi interes za obdelavo kmetijskih zemljišč in povečati proizvodnjo.

Kljub vsemu v primerjavi z razvitim svetom dosežemo v povprečju še zelo nizko stopnjo izkoriščenosti kmetijskih zemljišč in produktivnosti dela, čeprav dosežemo pri nekaterih proizvodih vrhunske uspehe. V naslednje obdobje razvoja kmetijstva vstopamo zato z velikimi možnostmi za hitrejšo povečevanje kmetijstva.

(Nadaljevanje na 2. strani)



MINERVA

PVC drenažne cevi za osuševanje kmetijskih zemljišč in individualno zaščito gradbenih in ostalih objektov in površin. Drenažni program zajema tudi komplet za spajanje, izlivanje in vse drugo kar je potrebno za izvedbo cevne drenaže.

PEHD cevi za vodovod in kanalizacijo od najmanjših demenzij, torej \varnothing 20 mm do \varnothing 630 mm.

PEHD in PELD cevi za površinske namakalne sisteme.

PEHD cevi za mlekovode in drugo prehrabeno industrijo.

PEHD cevi in izgradnja cevovodov za industrijsko kanalizacijo, izpuste kanalizacije pod morjem, za pripravo vode in izdeleva cevovodov po predloženih načrtih in ostali projektni dokumentaciji.

Izdeleva tehnične dokumentacije in konstrukcija varilnih aparatov za varjenje polietilenskih cevi in prodaja istih.

NAČRTUJEMO ZA PRIHODNJE LETO

(Nadaljevanje s 1. strani)

solucije pa 2 % rast. Več v sedanjih pogojih ni mogoče doseči. Torej moramo tudi v prihodnjem letu računati z realnim upadanjem vseh vrst porabe.

Izhodišča za SOZD Hmezad kot celoto izhajajo iz srednjeročnega načrta, saj je letni plan le njegov izvedbeni akt. V prihodnjem letu moramo povečati predvsem poslovni sklad (ali z drugimi besedami krepiti materialno osnovo dela), kar pa bo mogoče le z nadaljevanjem izvajanja stabilizacijske usmeritve, povečevanjem izvoza, večjo osnovno proizvodnjo hrane, vse seveda ob upoštevanju ekonomske računice. Temeljna cilja Hmezada sta ustvarjanje višjega dohodka na zaposlenega in na vložena sredstva in boljše devizna bilanca. Morda to ob neprestanem ponavljanju ob vsakem času zveni že obrabljeno, vendar je še kako res. Samo primer: za proizvodnjo enega kilograma piščančjega mesa potrebujemo 0,3 dolarja uvožene krme (soje, ribje moke, premiksov), za kg piščančjega mesa pa dobimo v tujini okoli 1 dolar.

Navedene temeljne cilje bomo morali doseči ob izvajanju naslednjega:

– Obseg proizvodnje bomo povečali na obstoječih kapacitetah za 10 %. Zaradi ponekod dokaj slabe izkoriščenosti razpoložljivih kapacitet ta naloga ni iluzija. Sorazmerno s povečano proizvodnjo bo večja tudi predelava. Obseg trgovske dejavnosti bo rasel zmerneje, vendar ob kvalitetnem premiku v smeri skupnega nastopa pri oskrbi in prodaji.

– Reprodukcijske celote si bodo morale same pokrivati potrebe po uvozu.

Zato moramo zagotoviti dosledno delitev dela med proizvodnjo za izvoz in izvedbo izvoza. Zato bomo pripravili konkretne izvozne usmeritve. Obenem pa si bomo prizadevali zmanjšati potrebe po uvoženih materialih z domačimi in s preusmeritvijo posameznih vrst proizvedenih.

– Boljšo ekonomičnost bomo dosegali po preizkušenem in znanem načinu z varčevanjem z materialom in energijo in z usklajevanjem cen med proizvodi in repromaterialom. Ponovno izpostavljamo stari cilj: zmanjšanje materialnih stroškov relativno za 1 odstotek.

– Boljšo produktivnost bomo dosegali z že navedenim boljšim izkoriščanjem kapacitet in z relativnim zmanjševanjem zaposlovanja. Fluktuacijo bomo zapolnjevali samo polovično. Zato bomo morali bolj izrabiti delovni čas in ponekod spremeniti organizacijo.

– Relativno bomo znižali angažirana obratna sredstva predvsem z racionalizacijo zalog. Prizadevali si bomo za zmanjšanje deleža obresti v dohodku za 10 %.

– Na področju investiranja bomo dali več poudarka naložbam v opremo in omejevali izgradnjo objektov (sami zidovi še ne zagotavljajo proizvodnje). So pa na tem področju možnosti financiranja močno omejene.

– Osebnih dohodkov in skupno porabo bomo uskladili z okoljem. Preprečiti moramo nadaljnje realno padanje osebnih dohodkov ob upoštevanju ostalih družbenih meril.

Zaradi nujnosti uskladiti devizno bilanco bomo izdelali sistem skupnega stimuliranja delavev za izvajanje izvoznih planov.

Ker mora biti plan v DO sprejet do konca leta, je bil izdelan program aktivnosti. Nekaj pomembnejših rokov iz tega programa:

– do 20. XI. – količinski plan proizvodnje, prodaje, oskrbe z repromateriali in plan delovne sile po DO in reprodukcijskih skupinah, plan pokrivanja stroškov skupnih služb SOZD;

– do 10. XII. – plan izvoza in uvoza in devizna bilanca v DO, plan formiranja in delitve celotnega prihodka;

– do 20. XII. – usklajevanje plana celotnega prihodka in dohodka na ravni SOZD, plani obratnih sredstev DO, investicijski plan, plan kadrov in izobraževanja, plan stanovanjske izgradnje, plan trošenja skupnih sredstev skupne porabe, plan SLO in družbene samozaščite;

– 28. II. 84 – plan sreštev solidarnosti skupne porabe SOZD.

Predvsem zaradi neznanih pogojev v prihodnjem letu je težko planirati in smo rahlo v zamudi. Na sestankih koordinacij smo v globalu uskladili kapacitete in proizvodnjo. V času, ko to pišem (10. 11.) pospešeno pripravljamo nekatere ekonomske parametre. Istočasno na nivoju regije in republike tečejo usklajevanja in dogovori po grupacijah (npr. za vrtnine, mleko in meso).

Izdelavo plana smo letos postavili na nekoliko drugačen način – uskladitve potekajo preko koordinacij. S tem želimo doseči večjo usklajenost, večjo zavest o skupnem planiranju in predvsem večjo zavest, da bomo le skupaj lahko dosegli boljše rezultate. Pred očmi moramo imeti predvsem to, da še tako ambiciozen plan sam op sebi ne pomeni nič, če ga ne bomo vsi sprejeli za svojega in vsi dali od sebe vse, da ga izpolnimo. Do izraza mora priti tolikokrat deklarirana, pa često slabo izvajana odgovornost na vseh nivojih.

Rozina Vybihal

NOVICE IZ GOSTINSTVA

Delavci Gostinstvo-turizem Žalec smo 10. in 11. novembra 1983 obiskali 31. gostinsko turistični zbor v Radencih.

Razstavljalo je mnogo gostinskih organizacij iz vse Slovenije.

Razstava je bila razdeljena na 3 področja in sicer:

- pogrinjki,
- kulinarika,
- slaščičarstvo.

Vzporedno z razstavo so potekala tudi tekmovanja kuharjev in natakarjev v pripravi oz. serviranju.

Na poti domov svo v Janževem hramu degustirali vina radgonskega področja.

Tako smo delavci DO Gostinstvo-turizem Žalec ta dva dneva izkoristili strokovno in tudi za spoznavanje zaposlenih v PE ter s tem tudi prispevali delež k utrjevanju medsebojnih vezi.

Menimo, da so takšna srečanja dobrodošla in da bomo izkušnje ostalih gostincev s pridom uporabili tudi v svojih lokalih.

DOLGOROČNA ORIENTACIJA V KMETIJSKI PROIZVODNJI

(Nadaljevanje s 1. strani)

Resolucija za leto 1984 o kmetijstvu predvideva:

- povečanje kmetijskega obsega proizvodnje za 3,5 odstotka,
- povečanje tržne proizvodnje pšenice na 75 tisoč ton,
- sladkorne pese naj bi pridelali 240 tisoč ton,
- povečali naj bi proizvodnjo koruze in oljnic,
- intenzivirali bomo pridelavo krme na njivah in na 150 tisoč hektarjih travnikov in pašn ikov,
- neobdelano in slabo obdelano zemljo bomo vključili v družbeno organizirano tržno pridelavo,
- v živinoreji bo težišče na večji pridelavi krme in hitrejšemu preusmerjanju na domačo krmo,
- povečali bomo stalež krav za 8 tisoč glav,
- proizvodnja mleka se bo povečala na 340 milijonov litrov,
- proizvodnja govejega mesa bo znašala 44 tisoč ton,
- proizvodnja perutninskega mesa bo znašala 60, svinjskega pa 30 tisoč ton,
- izvoz kmetijskih in živilskih proizvodov se bo povečal za 20 odstotkov,
- zagotovljena bo pravočasna oskrba z reprodukcijskimi sredstvi in gorivom za družbeno organizirano proizvodnjo,
- meliorirali bomo 5.200 ha, komasirali 8000 ha in usposobili 5000 ha pašnikov,
- hitrejšo uvajanje sodobne tehnologije predvsem v zasebni sektor bomo zagotovili s kakovostno krepitvijo pospeševalne službe in vključevanjem izobraževalnih in znanstvenih organizacij,
- z ukrepi ekonomske politike bomo vzpodbujali večjo družbeno organizirano proizvodnjo,
- nadaljevali bomo s sovlaganji v drugih republikah.

In kako se Hmezad vključuje v širša družbena prizadevanja za povečanje kmetijske proizvodnje in uresničevanje resolucijskih izhodišč?

V letošnjem letu zaključujemo izgradnjo regijske mlekarne v Arji vasi s kapaciteto predelave mleka 150.000 litrov dnevno. Ponovno oživiljanje odkupa mleka in vzporedna investicija v razširitev farme molznic v Zalogu ter dodatni ukrepi za povečevanje prireje mleka kažejo, da bo v obdobju, ko bo nova mlekarne delovala s polno kapaciteto, dovolj osnovne surovine za predelavo. V prihodnjem letu predvidevamo tudi izgradnjo hleva za plemenske telice v Žovneku, ki je pomemben predvsem z vidika zagotavljanja reprodukcijskega materiala krav z visoko mlečnostjo.

Na področju govedoreje je v izgradnji hlev za goveje pitance kapacitete 400 stojišč, v teku pa je tudi priprava realizacije II. faze ureditvenega in razvojnega načrta v Žepini, to je dodatna izgradnja hleva z enako kapaciteto. Prav tako načrtujemo v letu 1984 izgradnjo hleva za goveje pitance v Žepini s kapaciteto 800 stojišč. V prihodnjem letu moramo vpreči vse sile za pričetek izgradnje farme prašičev s kapaciteto 30.000 komadov pitancev in 7.500 komadov tekačev za proizvodnjo v kooperaciji, ki ima tudi podporo komisije za oceno investicij v SRS in kmetijske živilske razvojne skupnosti.

Na področju primarne kmetijske proizvodnje bomo v naslednjem letu nadaljevali z intenzivno obnovo in širitvijo hmeljišč, sadovnjakov in kmetijske mehanizacije. Na področju zemljiških operacij bomo meliorirali okoli 600 ha zemljišč, odkupili 15 ha zemljišč in nadaljevali delo na projektu komasacija »Konjščice« na površini 585 ha.

Navedli smo nekaj večjih investicijskih projektov, ki se vključujejo v realizacijo resolucijskih izhodišč za kmetijstvo v letu 1984. Na ta način se v Hmezadu aktivno vključujemo v skupna prizadevanja za boljše samooskrbo s hrano in povečevanjem izvoza, kar pa bomo lahko realizirali samo s pomočjo tudi ostalih akterjev naše družbene skupnosti.

Gorazd Selišnik

PROJEKT IPIS JE V ZAKLJUČNI FAZI IZDELAVE

Kot je znano, smo marca letos pristopili k izvedbi projekta IPIS (idejni projekt integriranega poslovnega informacijskega sistema) za celotno SOZD Hmezad. Osnovni cilj projekta je odgovoriti na vsa bistvena vprašanja v zvezi z obdelavo in uporabo informacij na vseh nivojih Hmezada. Praktično to pomeni, da dobimo model informatike za celotno SOZD.

Rešitev je zahtevala, da celotno delo razdelimo v nekaj glavnih aktivnosti:

- posnetek in analiza dejanskega stanja proizvodnega in poslovnega procesa v vseh delih Hmezada,
- strukturiranje (logična razgraditev) procesov do elementov procesa,
- obdelava posameznih elementov procesa (za vsakega izdelava rešitev tehnologije dela in AOP-koncepta),
- ugotovitev pogojev za realizacijo IPIS in izdelava prioritarnega plana uvedbe.

Zaradi velikosti Hmezada, predvsem pa velikega števila različnih dejavnosti, ki so prisotne, smo za spoznavanje dejanskega stanja porabili skoraj tretjino razpoložljivega časa, s tem pa smo dobili zelo dober pregled nad dogajanjem in dobro osnovo za vse nadaljnje aktivnosti. Strukturiranje procesov nam je omogočilo, da »ujamemo« bistvo dogajanja in na tej osnovi zastavimo enotne rešitve problematike posameznih področij dela, ne glede na to, kje se izvajajo, s tem pa zagotovimo sistemsko rešitve problemov. V nadaljevanju smo izdelali idejne rešitve za vse elemente procesa, tako kot smo jih strukturirali.

Gre za dvajset področij dela (predelava plastike, kovinarstvo, transport, veleprodaja, kooperacijska proizvodnja, predelava mesa, perutninarstvo itd.) z več kot 400 elementi. Rešitve z vidika tehnologije dela in AOP so izdelane. Do sredine decembra bodo opredeljeni vsi pogoji za realizacijo.

S tem bo projekt praktično zaključen, administrativno tehnična dela za ureditev celotnega gradiva pa bodo končana do konca januarja prihodnjega leta. Takoj, ko bodo urejeni vsi materiali, jih bomo posredovali v obravnavo z uvodnim tolmačenjem po posameznih DO, uradna prezentacija pa bo predvidoma v začetku marca.

Sprejet in eventualno dopoljen projekt IPIS bo osnova za vse nadaljnje izvedbene projekte s področja informatike. K realizaciji le-teh bomo pristopili po prioritarnem planu uvajanja.

Menimo, da bodo rezultati projekta IPIS opravičili delo, stroške in pričakovanja, zato pričakujemo interes vseh, ki bodo kakorkoli vključeni v sprejem in kasneje v realizacijo izvedbenih projektov.

Zavedati se moramo, da bomo lahko uspešni le, če bomo znali in hoteli uporabljati informacije kot

sredstvo za upravljanje in vodenje celotnega sistema Hmezada in procesov, ki se v njem odvijajo. Le tako bomo kot težavam, ki so čedalje večje in vedno bolj vplivajo na rezultate.

Zoran Kriker

SOZD HMEZAD

SKUPNA SEJA SEKRETARJEV OZKS IN KOORDINACIJSKEGA ODBORA SINDIKATA

Na skupni seji so 17. novembra obravnavali oceno gospodarjenja SOZD Hmezad za obdobje januar-september 1983 in izhodišča plana za leto 1984 v luči gospodarske stabilizacije.

Obravnavali so tudi naloge iz področja družbenega standarda SOZD Hmezad in sklepe 10. seje CKJ.

I. V.

ODBOR SAMOUPRAVNE DELAVSKE KONTROLE

Odbor je 18. novembra obravnaval sklepe prejšnje seje, kakor tudi oceno gospodarjenja SOZD Hmezad v prvih 9 mesecih letos. Odbor je predvsem podrobno obravnaval tudi problematiko poslovanja v DO KK Šmarje in delovni organizaciji Celjske mlekarne.

I. V.

Gradivo za januarско številko Hmeljarja 1984, prosim, pošljite do 10. decembra.

Urednik

SPOMINSKA PLOŠČICA

Tovarna sladoleda LEDO v Zagrebu je ob svoji 25-letnici podelila 444-tim poslovnim sodelavcem kovinske plakete. Med njimi je tudi SOZD HMEZAD.

NAJVIŠJE HMELJARSKO PRIZNANJE DR. PETRU PAVLIČU

Ustanovitev hmeljarskega reda sega že v 14. stoletje. Ustanovil ga je Janez brez strahu (Jean sans peur), vojvoda Burgundski, Brabantski kralj, rojen 1371. l., da bi odlikoval »gospode«, ki so s svojim delom pripomogli k razvoju te plemenite rastline, ki je tako pomembna za proizvodnjo piva.

V starem statutu je zapisano, da naj odličje prejmejo:

»hmeljarji in pivovarji, upravni organi in univerzitetni rektorji, delovni pomočniki in sploh veseli ljudje, ki imajo interes na plemenitem hmeljarstvu in okusni pijači«.



Generalni sekretar IHB dr. Peter Pavlič (levi) z dr. Lojzom Četino – svojim naslednikom – na 29. kongresu IHB 1981. leta v Novem Sadu.

Hmeljarski red ima tri stopnje:

1. Vitez hmeljarskega reda,
 2. Oficir hmeljarskega reda,
 3. Komandir hmeljarskega reda, kot najvišja stopnja tega odličja.
- Doslej so najvišjo stopnjo tega odličja Red komandirja prejeli:
- a) g. Kaufmann, senator Francije, ki je v l. 1970 obnovil delovne hmeljarskega reda,
 - b) g. Charles Lux, mož izredne avtoritete, ustanovitelj IHB in
 - c) g. Captain Holmes, angleški hmeljarski veteran.

Hmeljarski red podeljuje mednarodna organizacija hmeljarjev – IHB s sedežem v Strasburgu, s katero slovenski hmeljarji združeni v Poslovni skupnosti za hmeljarstvo Slovenije in ostali jugoslovanski hmeljarji uspešno sodelujejo že od vsega začetka. Tako kot so združevanje v Poslovni skupnosti za hmeljarstvo Slovenije podredili interesom proizvodnje hmelja in nadaljnjemu razvoju te pomembne kmetijske stroke, so povezovanje v IHB krepili predvsem s ciljem izboljšanja tehnologije in vključevanja v mednarodno trgovino s hmeljem ter razreševanju za hmeljarstvo pomembnih skupnih odprtih vprašanj.

Slovenski in z njimi jugoslovanski hmeljarji imajo tudi precejšnje zasluge za uspešno delovanje IHB, kot mednarodne hmeljarske institucije. Tako uspešno sodelovanje pa so gradili tudi mnogi naši zaslužni hmeljarji med katerimi je v prvi vrsti dolgoletni generalni sekretar IHB Dr. Peter Pavlič.

Zato so predstavniki Poslovne skupnosti za hmeljarstvo Slovenije na čelu s predsednikom skupščine tov. Tinetom Vižintinom in predsednikom IO tov. Edijem Omladičem s toliko večjim ponosom 21. oktobra letos v Žalcu sprejeli zastopnike IHB, ki jih je vodil predsednik g. Georg Seebacher. Predsednik IHB je prišel med nas z namenom, da podeli Dr. Petru Pavliču najvišje odlikovanje tega biroja odličje: »Komandirja hmeljarskega reda«.

Dr. Peter Pavlič je ves čas aktivnega opravljanja svojih delovnih dolžnosti posvetil vse svoje sile in znanje razvoju slovenskega združenstva, še posebej hmeljarstva na pravnem, organizacijskem in knjigovodskem področju. Že od leta 1961 pa je bil predstavnik Jugoslavije v IHB, dolgo vrsto let in to od 1969 pa do 1983 pa je bil generalni sekretar te organizacije.

Podelitev visokega hmeljarskega odličja je odlikovancu izraz priznanja za uspešno vodenje te pomembne mednarodne institucije hmeljarjev v kateri ni bilo lahko usklajevati različna mnenja in hotenja ter jih oblikovati tako, da so bila sprejemljiva za vse in da so predstavljala pomemben prispevek k usklajevanju proizvodnje in prodaje hmelja v svetu. S takim delov je Dr. Peter Pavlič prispeval tudi levji delež k povezovanju slovenskih in jugoslovanskih hmeljarjev z ostalimi hmeljarji v Evropi in na svetu. Zato je podelitev tega odličja tudi visoko priznanje našim hmeljarjem.

Zato v imenu slovenskih hmeljarjev odlikovancu priskrbo čestitamo!

Poslovna skupnost za hmeljarstvo Slovenije



MINERVA

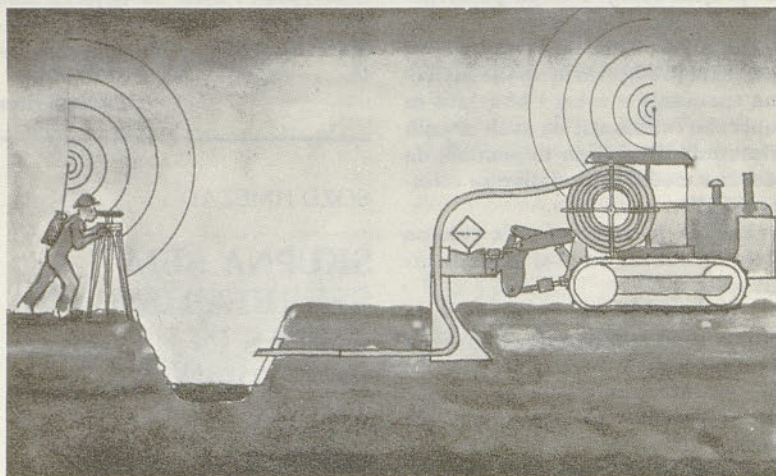
15 LET MINERVE

Tako se je pričelo

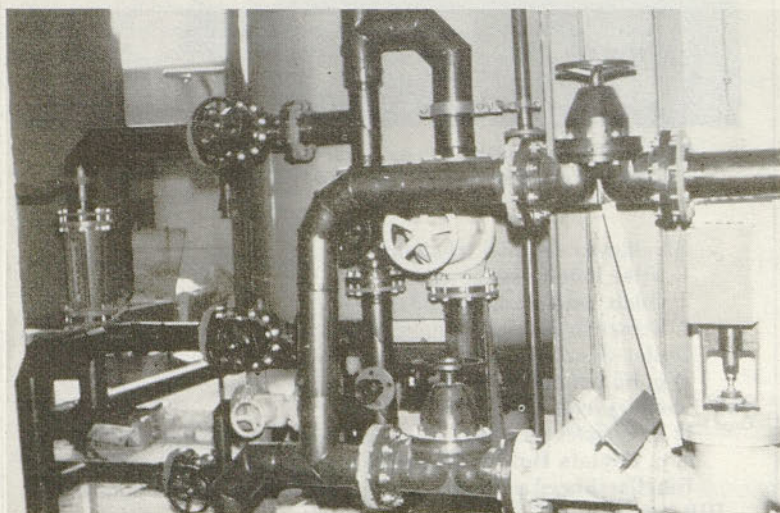
Minerva Žalec je bila ustanovljena pred 15 leti na lokaciji bivšega rudnika rjavega premoga Zabukovica. Ustanovitelj je bila Montaža Žalec, ki je zagotovila tudi proizvodne prostore in najnujnejša obratna sredstva. Registracija dejavnosti nove DO je bila predelava plastičnih mas in kovin. V DO pa so se kmalu odločili za specializacijo v predelavi plastičnih mas – to je za proizvodnjo cevi za vodovode, pozneje pa tudi za kanalizacijo in druge namene.

V Minervi smo v vseh teh letih tudi za izboljševanje družbenega standarda namenjali precej sredstev. Precejšnjo pomoč je Minerva dajala tudi Krajevni skupnosti Griže v materialnem in organizacijskem smislu, posebej še pri izgradnji ali popravilu nekaterih komunalnih objektov.

Izredno pomembno pri ocenjevanju položaja Minerve danes je tudi dejstvo, da je bil razvoj dosežen v glavnem na osnovi lastnih sredstev in da je bila v vseh teh letih prisotna velika skrb za zagotavljanje obratnih sredstev. Anuitete



Strojno polaganje drenažnih cevi je letos že v sodelovanju Minerve – Strojne in Gramesa



Prilava tehnološke vode v Pivovarni Laško.

Tako je danes

Proizvodnja je danes organizirana v dveh obratih in sicer v Zabukovici in na Ložnici. V Zabukovici predelujemo polietilen v cevi za razne namene uporabe (največ za kanalizacijo in vodovod), na Ložnici pa PVC prah v cevi za melioracije v kmetijstvu. Poleg cevi se v obeh obratih v posebnih proizvodnih oddelkih izdelujejo tudi razni fittingi in spojni elementi in to v standardnih izvedbah, kakor tudi po posebnih naročilih. Na terenu posebne specializirane montažne skupine izvajajo varenje odnosno druga montažna dela. Vzdrževalne delavnice pa opravljajo redno tekoče in investicijsko vzdrževanje strojev in naprav, izdelujejo tudi razna manjša orodja in strojne dele.

Skupne zmogljivosti za predelavo plastičnih mas so 5500 ton (2500 ton polietilena in 3000 ton PVC). Proizvodnja cevi teče v štirih izmenah.

Skupno število zaposlenih se v zadnjih letih giblje od 170 do 175.

V letu 1981 se je DO vključila v sestavljeno organizacijo združenega dela Hmezad Žalec; s tem so se odprle nove možnosti združevanja dela in sredstev za perspektivne programe in skupno nastopanje na tržišču.

za odplačilo kreditov predstavljajo neznaten delež v akumulaciji; to pa daje DO kvalitetno osnovo za razvoj in nova vlaganja v naslednjih letih.

Štiri obdobja razvoja – Minerve

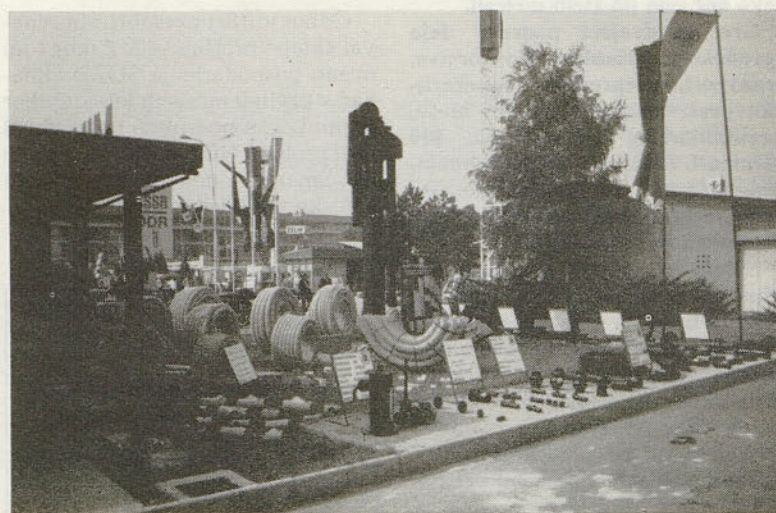
Za prvo obdobje (od 1968 do 1972) je značilno, da smo največ pozornosti in dela namenili iskanju proizvodnih programov, ki bi dali jasno perspektivo za hiter in stabilen razvoj v naslednjih letih. Vsi programi, o katerih smo v DO razmišljali, so se več ali manj oblikovali okrog proizvodnje PE cevi, ki je vse bolj postajala tudi srednjeročna in dolgoročna usmeritev.

V drugem obdobju (od 1973 do 1975) je DO doživljala zelo hitro preobrazbo. Na osnovi investicijskega programa »Minerva 73« so se povečale predelovalne zmogljivosti in uredili skladišni prostori za cevi. Prišlo je tudi do večjih sprememb na področju organiziranosti posameznih poslovnih funkcij. Zaposlilo se je precej novih delavcev predvsem na strokovnih nalogah v tehnični in komercialni službi ter razvoju. Močno se je razširila dejavnost vzdrževalnih delavnic. V letu 1975 je DO dosegla izredno

dobre finančne rezultate poslovanja, v naslednjem letu pa izgubo, ki je bila pokrita z lastnimi sredstvi.

Začetek tretjega obdobja (od 1976 do 1980) je bil v finančnem pogledu zelo neuspešen. Kljub temu je bilo to leto izredno pomembno za razvoj DO. Odkupljeni so bili prostori bivše Opekarne na Ložnici in preurejeni v prostore za predelavo polivinilklorida. Na novi liniji, ki je pričela poskusno obratovati v mesecu decembru, smo izdelali prve metre drenažnih cevi za melioracije. V naslednjih letih se je postopoma v skladu s povpraševanjem na tržišču širil asortiment drenažnih cevi in vseh vrst spojnih elementov. V tem obdobju je bil v

Za četrto obdobje v razvoju DO (1981–1983), ko je Minerva postala članica SOZD Hmezad pomeni tudi približno polovico srednjeročnega obdobja 1981–1985, ugotavljamo, da nam je v glavnem uspelo zadržati pozitivna gibanja v poslovanju naše DO. Analiza uresničevanja srednjeročnega plana kaže, da v našem poslovanju ni bilo nekih bistvenih odstopanj od postavljenih usmeritev in ciljev, da pa so nekateri problemi (oskrba s surovinami, cene), ki smo jih pričakovali in tudi nakazovali v planskih dokumentih, bili še bolj prisotni in večji, kot posledica zaostrenih pogojev gospodarjenja in odnosov v družbeno ekonomskem življenju.



Minerva že 14 let samostojno nastopa na vsakoletnem zagrebškem velesejmu

razvoju DO dan poseben poudarek in prednost v investicijskih vlaganjih prav programu drenaže. Zmogljivosti so bile do konca obdobja povečane na 2000 ton. Tudi finančni rezultati so se kot posledica nove proizvodnje začeli izboljševati. V strukturi delitve dohodka se je delež akumulacije stalno povečeval in je v letu 1980 znašal že 30 odstotkov dohodka. To je seveda jačalo DO in dajalo večjo socialno gotovost vsem zaposlenim.

Proizvodnja

Razvojne cilje, ki smo jih postavili na področju spreminjanja proizvodnje (večji delež proizvodov višje stopnje predelave), v glavnem uresničujemo. Delež proizvodnje raznih fittingov, spojnih elementov standardne in nestandardne izvedbe in montaže se stalno večja, s tem pa tudi dohodek. Uporaba proizvodov in polietilena se je izredno razširila v industrijski kanalizaciji,

hišni kanalizaciji, bazenski tehniki, pripravi kemične in tehnološke vode in delo v papirni industriji.

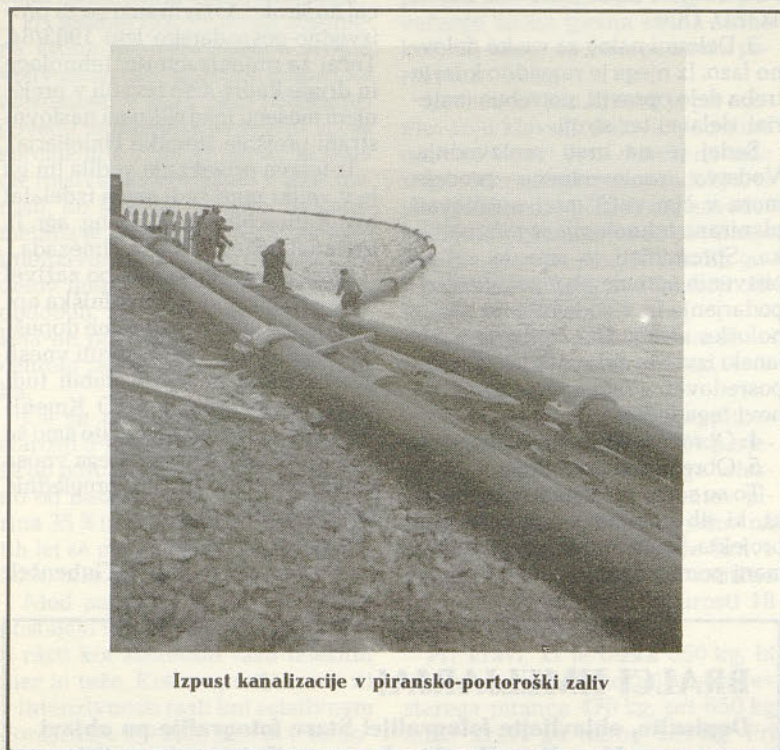
Tudi na področju investicijskih vlaganj smo uresničili najvažnejše projekte. Tako smo povečali zmogljivosti za predelavo PVC oz. proizvodnjo drenažnih cevi na 3000 ton ter osvojili proizvodnjo oplaščenih cevi na obratu Ložnica. Na obratu v Zabukovici smo adaptirali proizvodne prostore in rekonstruirali posamezne proizvodne linije ter izpolnili opremo v montažni delavnici.

Največja odstopanja od planiranih razvojnih usmeritev beležimo

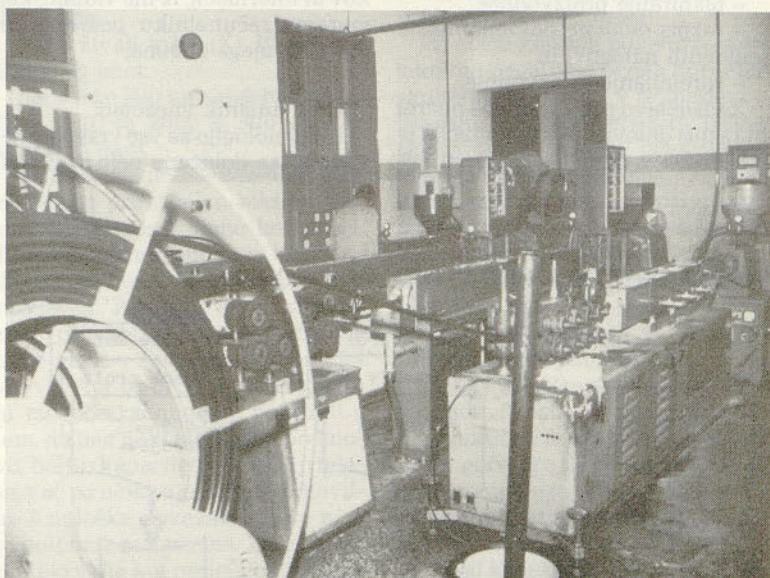
na področju ekonomskih odnosov s tujino, še posebej pri izvozu naših proizvodov. Visoka letna rast izvoza, ki smo si jo postavili s srednjeročnim planom je v veliki meri sloanela na povečanju prodaje drenažnih proizvodov v Irak. Zaradi vojne na tem področju so vsa nova dela na melioracijah začasno ustavljena. Uspešno in v skladu s predvidevanji prodajamo naše proizvode na tržiščih Italije, Avstrije in Zahodne Nemčije. Večji prodor na oddaljenejša evropska tržišča nam onemogoča visoka cena osnovne surovine in visoki transportni stroški.



Direktorji DO so se 8. novembra sestali v DO Minerva v Zabukovici ...



Izpust kanalizacije v piransko-portoroški zaliv



in si ogledali obrate za proizvodnjo cevi in raznih drugih izdelkov iz le-teh.

Članke za 1. številko Hmeljarja 1984 pošljite do 10. decembra.

Urednik

8. november

RAZŠIRJENA SEJA SVETA DIREKTORJEV

Po kratki predstavitvi DO Minerva, ki jo je podal tov. direktor Krušnik, je svet direktorjev obravnaval informacijo o 9-mesečnih rezultatih poslovanja.

Največ so na seji razpravljali o problematiki fizičnega obsega proizvodnje, pri kateri so zasledili po kazalcih upad za ca. 2 % in sicer predvsem na nedoseganju plana in realizacije pri hmelju, prireji goveda in mleka.

Obravnavali so tudi informacijo o poteku planiranja in posvetili največ pozornosti izvozu, devizam in izdelavi plana po rokovniku. Pri financiranju in izvajanju investicijske dejavnosti je bil svet direktorjev mnenja, da morajo investicije v prihodnjem obdobju potekati po prioriteti.

Razpravljali so tudi o problematiki s področja SLO in DS tako iz varnostnega in alarmnega sistema predvsem na področju občine Žalec. Poleg tega pa je svet direktorjev tudi obravnaval sklepe 10. seje CKJ.

Po seji so si vsi ogledali proizvodnjo plastičnih cevi v tovarniških objektih DO Minerve v Zabukovici.

V. I.

IMENOVANJA V SOZD

MUNDA Marjan, roj. 1926. leta, dipl. ing. agronomije je bil ponovno imenovan za vodjo komercialnega sektorja v DO Jata Ljubljana.

ŽUŽEJ Franc, roj. 1937. leta, ing. organizacije dela, je bil ponovno imenovan za direktorja DO Strojna Žalec.

KAINZ Peter, roj. 1946, ing. strojništva, je bil ponovno imenovan za direktorja TOZD Proizvodnja kmetijske mehanizacije v DO Strojna Žalec.

JUREŠ Anton, roj. 1923. leta, ing. kmetijstva je bil imenovan za vršilca dolžnosti direktorja DO Kmetijstvo Žalec do 28. 2. 1984, ko se bo upokojil.

ŽILNIK Minka, roj. 1932. leta, politolog, je bila ponovno imenovana za sekretarja DO Kmetijstvo Žalec.

OMLADIČ Edi, roj. 1937. leta, dipl. ekonomist je bil imenovan za vršilca dolžnosti direktorja TOZD Kmetijstvo Petrovče do 1. 3. 1984, ko prevzame dolžnost direktorja DO Kmetijstvo Žalec.

KORENJAK Tone, roj. 1931. leta, dipl. kmetijski inženir je bil ponovno imenovan za direktorja TOZD Kmetijstvo Latkova vas v DO Kmetijstvo Žalec.

STRMŠEK Karli, roj. 1944. leta, kmetijski tehnik, sedaj v. d. direktorja TOZD Združena Hladilnica je bil imenovan za direktorja TOZD Združena Hladilnica DO Celjska mesna industrija Celje.

BRUMEC Leopold, roj. 1935. leta, kmetijski inženir, dosedaj kmetijski inšpektor pri Medobčinski upravi inšpekcijskega nadzorstva Maribor je bil imenovan za upravnika TZO Oplotnica v DO KZ Slovenska Bistrica.

Čestitamo!

LASTNO KMETIJSKO PROIZVODNJO BOMO VODILI IN SPREMLJALI PREK RAČUNALNIKA

Dobro gospodarjenje zahteva vedno več podatkov. Ti morajo biti na razpolago v pravi obliki in ob pravem času, kajti le tako se je mogoče pravilno odločati. To je bil tudi razlog, da se je DO Kmetijstvo Žalec v sodelovanju z Računalniškim centrom Hmezada odločila za izdelavo projekta Planiranje, razpis in spremljanje kmetijske proizvodnje prek računalnika.

Projekt zajema vso poslovno dejavnost na področju kmetijske proizvodnje. Razdeljen pa je na tri glavna področja:

- planiranje proizvodnje,
- razpis delovne dokumentacije (delovnih nalogov) in
- spremljanje proizvodnje.

Za izdelavo proizvodnega načrta in razpis delovne dokumentacije je bilo treba v računalnik vnesti ce-

lotno tehnologijo za vse vrste proizvodnje. Iskanje ustreznih rešitev je bilo strokovno zelo zahtevno, saj gre za različne tipe proizvodenj. Te se razlikujejo med seboj tako po vrsti kot po časovnem poteku operacij. Proizvodne modele je bilo treba prilagoditi tako, da projekt vključuje rastlinsko in živalsko proizvodnjo ter tudi druge, predvsem pomožne dejavnosti (strojne storitve, investicijsko dejavnost in drugo).

Celotna zasnova projekta je lepo prikazana v shemi pretoka podatkov in informacij. Iz nje vidimo, kaj moramo računalniku posredovati in kaj iz njega dobimo.

V računalnik vnesemo:

1. Tehnologijo za vse vrste proizvodnje (za določene celo več vrst

tehnologij glede na vrsto zemljišč, gnojenje, spravilo itd.).

2. Kapacitete. Vsako leto z gospodarskim načrtom določimo, katere njive in kolikšno površino bomo uporabili za določeno vrsto proizvodnje.

3. Cene. Vnesemo predvsem planske cene.

4. Po opravljenem delovnem procesu pa vnesemo v računalnik še podatke o tem, kaj smo dejansko porabili za izvedbo posamezne delovne faze.

Iz računalnika pa dobimo:

1. Planske kalkulacije po vrstah in skupinah proizvodnje.

2. Letni gospodarski načrt po posameznih nivojih (delovna enota, TOZD, DO).

3. Delovni nalog za vsako delovno fazo. Iz njega je razvidno kdaj je treba delo opraviti, potreben material, delavci ter stroji.

Sedaj je na vrsti proizvodnja. Vodstvo proizvodnega procesa mora v čim večji meri upoštevati planirano tehnologijo iz računalnika. Spreminjati jo sme le zaradi bistvenih sprememb v pogojih gospodarjenja in v sodelovanju s tehnološko službo DO. Podatek o dejanski izvedbi delovnih faz je treba posredovati v računalnik, ki na osnovi tega izdela:

4. Obračun delovnih nalogov in
5. Obračun proizvodnje.

To so samo najbistveniji podatki, ki jih dobimo s pomočjo tega projekta. Naštejmo še nekatere, nič manj pomembne:

- Tehnološka služba lahko kadarkoli primerja planirano z uporabljen tehnologijo in iz tega naredi določene zaključke ter primerno ukrepa.

- Finančna služba lahko npr. v najkrajšem času dobi podatek, koliko denarja mora priskrbeti za vlaganje v proizvodnjo v določenem mesecu, tromesečju in letno.

- Komercialna služba lahko dobi podatek o potrebem reprodukcijskem materialu po dinamiki porabe ter o vrstah in obsegu proizvodnje za prodajo.

- Organizatorji proizvodnje lahko dobijo podatek o dinamiki potrebne delovne sile ter mehanizacije.

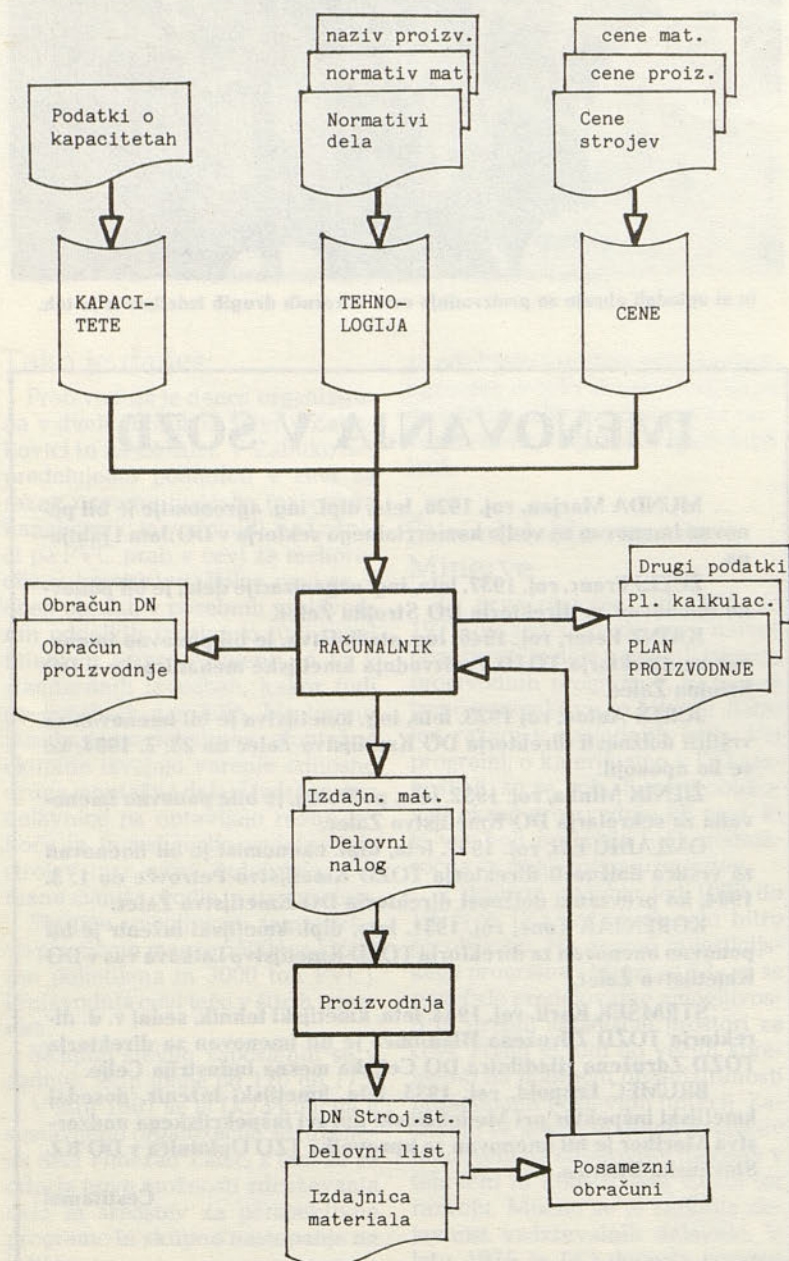
Projekt smo torej zasnovali precej na široko. Oživili smo ga za proizvodno-gospodarsko leto 1983/84. Tečaj za organizatorje, tehnologe in druge kadre smo izvedli v prejšnjem mesecu (glej sliko na naslovni strani prejšnje številke Hmeljarja).

Izdelavo projekta je vodila (in ga je v veliki meri tudi sama izdelala) tov. Katica Novak, dipl. ing. agr. iz Računalniškega centra Hmezada.

Projekt v tej fazi še ne bo zaživel tako kot bi želeli. Računalniška oprema Hmezada trenutno ne dopušča, da bi vsak podatek sproti vnesli v računalnik in sproti dobili tudi ustrezne informacije. DO Kmetijstvo še nima terminala. Zato smo še vedno odvisni od klasičnega vnosa podatkov in od izpisov preglednic prek tiskalnika.

T. Gubenšek

HEMA PRETOKA PODATKOV IN INFORMACIJ



BRALCI HMELJARJA!

Dopisujte, objavljajte fotografije! Stare fotografije po objavi vrnemo. - Naredimo Hmeljar še pestrejši in zanimivejši!
Vabi urednik

ILIRSKA BISTRICA

Intenzivnejše izkoriščanje naravnih dobrin

V delovni organizaciji Kmetijstvo Ilirska Bistrica, ki povezuje celotno kmetijstvo v občini Ilirska Bistrica, je bil v septembru 1983 širši razgovor in ogled kmetijskih površin ob Reki, kjer so predvidene hidro in agromelioracije na površini okoli 1000 ha.

Navedena zemljišča predstavljajo za občino Ilirska Bistrica enega izmed večjih kmetijsko prostorskih potencialov, ki bodo po ureditvi omogočali specializirano intenzivno kmetijsko proizvodnjo. Na teh površinah, kjer je okoli 100 ha zemljišč družbenega sektorja, se programira proizvodnja krmnih rastlin za potrebe programiranega pitališča pitancev s kapaciteto 300 kom., kakor tudi proizvodnja zelja za potrebe dodatno zgrajenih kapacitet zeljarne s skupno kapaciteto nad 1500 ton (te količine zelja bodo zagotavljali na kmetijskih površinah družbenega in zasebnega sektorja kmetijstva). Preostale površine bodo namenjene ostali poljedelski proizvodnji s setvenim kolobarjem in strukturo posameznih poljščin (žito, koruza, krompir, zelje in krmne rastline).

Navedene hidro in agromelioracije s predvideno komasacijo so že bile sprejete v program urejanja kmetijskih zemljišč na seji izvršilnega odbora območne vodne skupnosti Primorske v Kopru za obdobje do leta 1985. Po končanih melioracijah bi se morala kmetijska proizvodnja povečati najmanj za 60 odstotkov.

I. Glušič

PITANJE BIKCEV

V oktobru je imel na Rodici prof. dr. Friedrich Wilhelm Huth iz Zvezne republike Nemčije zelo zanimivo predavanje o pitanju bikcev. Kooperanti KZ Savinjska dolina letno spytajo okrog 3300 mlado spitanega goveda, zato so njegova izvajanja za nas zelo koristna in objavljamo povzetek predavanja.

Pri pitanju bikcev imata absolutna višina in širina telesa s svojim vplivom na težo poseben pomen na mesnatost. V času rasti poteka pri govedu moškega in ženskega spola sprememba v obliki telesa, ki traja od rojstva do približno 5 leta starosti, ko je žival odrasla. Ta sprememba je tako pogojena z različno intenzivnostjo rasti posameznih delov telesa v določenih časovnih obdobjih, da se različne partije telesa ne povečujejo z enakim procentom rasti. Rast v telesu ni enaka.

Če se označi telesne mere pri starosti 5-ih let kot 100, potem znaša ob porodu (več ali manj neodvisno od pasme) n. pr. višina 55 %, širina 35 % in teža 6 %. Do starosti petih let se poveča višina za manj kot 50 %, teža pa za več kot 90 %.

Med pasmami in znotraj pasem obstajajo velike razlike v kapaciteti rasti kot absolutni rasti telesnih mer in teže. Kot nasprotje temu ni v intenzivnosti rasti kot relativnem doraščanju telesnih mer in teže nobenih pomembnejših razlik, če so vse živali krmljene ustrezno njihovu razvoju. Pri razvoju telesnih mer in teže ne more biti govora o zgodaj ali pozno zrelih živalih ali pasmah. Zelo pogosto se pri tem misli na stopnjo zamaščenosti.

Višina in širina telesa imata različne vplive na težo živali. Ugotovljeno je bilo, da ima skoraj pri vseh

govejih pasmah širina telesa značilno večji vpliv na težo kot ga ima višina. Če se primerja odnos med višino in širino, potem znaša pri pitanih bikih, starih okrog 18 mesecev, to razmerje okrog 1:4.

To pomeni, da se z zvišanjem višine (višina vihra-križa) za 1 cm poveča telesna teža za 6 kg, ob povečanju širine (prsna širina-širina kolčnih kosti) za 1 cm pa znaša porast teže 24 kg.

Kot selekcijski kriterij je pri ocenjevanju klavnih polovic potrebno omeniti v prvi vrsti doseženo težo v določenem časovnem obdobju, to je dnevni prirast. Če se naj navedejo najvažnejša pravila za povišanje končne teže pri pitanju mladih goved, imajo pri tem trije faktorji odločilno vlogo:

1. tip telesa, kapaciteta rasti,
2. starost ob koncu pitanja,
3. krmljenje.

Tip telesa staršev odloča o pitovni sposobnosti potomcev. Ob parjenju krave z bikom enakega telesnega tipa si lahko za ocenitev pitovnosti potomcev pomagamo na sledeči način: teža odrasle krave minus 15 % = optimalna končna teža pitanih bikcev pri starosti 18 mesecev ali 78 tednov.

Pri kravi, ki je težka 550 kg, bi bila odgovarjajoča teža 18 mesecev starega pitanca 470 kg, pri 650 kg težki kravi pa okrog 550 kg. Pri hlevskem pitanju bikcev je z biološkega vidika najbolje prilagoditi krmni obrok dejanski rasti živali, to je po teži živali in jih zaklati pri isti starosti.

KRMITE PO TEŽI ŽIVALI – KOLJITE PO STAROSTI ŽIVALI!

Za najboljše izkoriščanje sposobnosti razvoja mišic velja pitanje bikcev do starosti 18 mesecev kot

optimalno. Pri tem morajo dobiti vse živali z isto težo enako količino hrane, pri čemer mora biti krmni obrok tako sestavljen, da ga resnično vse živali tudi požrejo. Pri tem ni odločilna količina krme, ki je živali ponujena, pač pa količina zaužite hrane.

Obsežni poizkusi z različnimi intenzivnostmi krmljenja so pokazali, da je za prakso najboljša srednja intenzivnost krmljenja, kar pomeni, da so živali pitane do 15. ali 16. tedna z mlekom oziroma mlečnimi nadomestki, potem pa se jim izračuna količina škrobnih enot na sledeči način:

teža živali v kg (X) 10 (+) 300 škrobnih enot.

Bik s težo 200 kg naj dobi na dan: $(200 \times 10 =) 2000 + 300 = 2300$ škrobnih enot.

Pri takšnem dodeljevanju hranilnih snovi prirašča en biklec v naslednjih 4 tednih bolje kot drugi. Tako se spozna fenomen, ki do sedaj znanstveno še ni zadovoljivo razčiščen. Postavlja se vprašanje, zakaj priraste ob enaki količini zaužite krme v časovni enoti ena žival več kot pa druga. Vzroka za to ni mogoče zadovoljivo pojasniti s tem, da ima neki bik boljšo presnovo, boljšo kapaciteto, boljši tip telesa, pač pa učinkujejo pri tem številne fiziološke povezave, ki še niso popolnoma razjasnene. Za praktično rejo velja kot optimalna srednja intenzivnost krmljenja (telesna teža $\times 10 + 300 =$ dnevna potreba škrobnih enot).

Srednje dovajanje hranilnih snovi se doseže, če se krmi dnevno 2,50 kg močnih krmil ter kvalitetno silažo do sitosti. V primeru slabše kvalitete silaže je nesmiselno s povišanjem količine močnih krmil izenačiti vrednost slabše silaže. V tem primeru se s 2,5 kg močnih krmil seveda ne more doseči optimalni dnevni prirast, bo pa silaža slabše kvalitete vsaj delno izkoriščena.

V zvezi s tem naj omenim rezultate naših poizkusov, ki so pokazali, da priraščajo biki ob enaki celokupni količini hranilnih snovi, zaužiti do starosti 18 mesecev, različno. Od začetka pitanja zadržano, proti koncu pa so intenzivno krmljene živali priraščale slabše kot biki, ki so bili najprej krmljeni intenzivno, potem pa zadržano. Tudi zamaščenost je bila pri njih značilno močnejša. Naj opozorim še enkrat, da je razmik med pomanjkljivim in optimalnim krmljenjem relativno majhen.

V zadnjih letih je bilo spitanih na našem inštitutu okrog 1800 bikcev različnih pasem, pri čemer je bilo natančno zasledovano krmljenje poedinih živali. Vse živali so bile zaklane in razkosane v inštitutski klavnici. Primerjava bikcev nemške črnobelega pasme, njenih križan-

cev s holšteinskimi frizijci in nemškega lisastega goveda je dala sledeče rezultate:

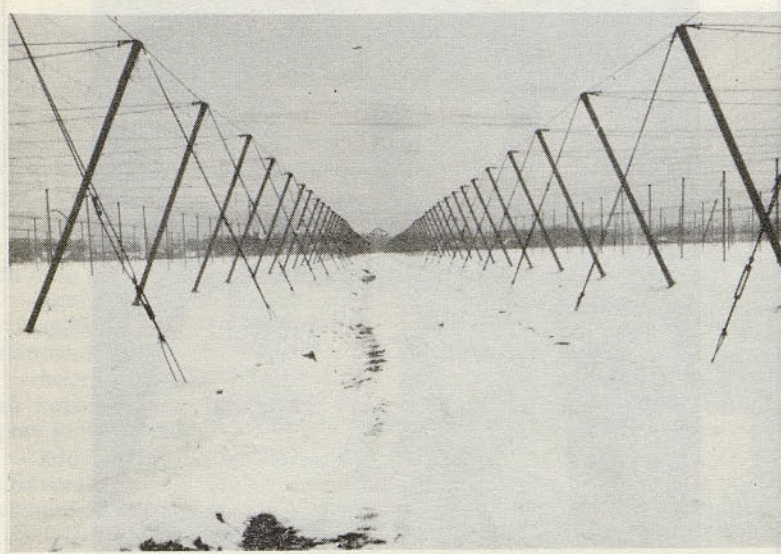
Hološteinskofrizijski križanci so bili v primerjavi z nemškimi črnobelimi pri končni pitovni teži okoli 30 kg težji, pri klavnosti so bile razlike manjše, saj so imeli holšteinskofrizijski križanci 0,5 % več kosti ter 0,5 % manj mesa. Primerjava bikcev nemškega lisastega goveda s holšteinskofrizijskimi križanci je pokazala celo 50 kg višjo težo ob koncu pitanja v prid lisastih živali, ki imajo razen tega 1,50 % manj kosti, 2,5 % manj loja, kar ima za posledico 4 % več mesa.

Pri oceni klavnih polovic se subjektivna negativna ocena holšteinskofrizijskih bikcev v primerjavi z lisastimi vidno zmanjša in izgine skoraj popolnoma pri oceni posameznih razkosanih delov. Ob enakem krmljenju in klanju pri isti starosti je neodvisno od pasme, pri vseh bikih je relativni delež kosov klavnih polovic kot n. pr. stegen, pleč, ledvenih delov enak. Značilnih razlik ni. Vsaka žival je že ob rojstvu predisponirana za svojo sestavo telesa (za razmerje maščoba : meso : kosti). To se v času pitanja praktično ne da spremeniti, ker ni mogoče spoznati pri živi živali sestavo njenega telesa.

Načelno je potrebno ločiti pri ocenjevanju zaklanih polovic kvaliteto od kvantitete. Pri primerjanju kvalitativnih razlik imajo lisasti biki najnižji delež kosti in maščobe, po drugi strani pa največji dnevni prirast. Pri primerjanju cen, ki rezultirajo kot posledica višjega prirasta kakor tudi boljše kvalitete klavnih polovic (manj maščobe in manjši delež kosti), se kaže, da odpade od doseženega višjega dohodka 2/3 na kvantitativne in samo 1/3 na kvalitativne razlike.

V Zvezni republiki Nemčiji z uspehom pitajo bikce pasem lisaste, holšteinskofrizijske križance in nemške črnobelega. Njihovi rejci pri izbiri bikcev za pitanje ne delajo tako velikih razlik med pasmami kot naši. Tudi pri nas že nekaj rejcev z uspehom pita bikce črno bele pasme. To število se bo še moralo povečati.

Povzetek predavanja pripravil
Jože Šalamun, dipl. kmet. ing.



Perspektiva v prvem snegu.

Prihranite si čas in denar

Obveščamo vse proizvajalce buč in sončnic, da je možen odkup in zamenjava na TZO Šempeter pod istimi pogoji kot v Slovenski Bistrici.

 **hmeljar**

JAVNI RED IN MIR V OBČINI ŽALEC

V oktoberski številki glasila Delekat 1983, je objavljeno prečiščeno besedilo Odloka o javnem redu in miru. Odlok o javnem redu in komunalni ureditvi je občinska skupščina sprejela leta 1966 ter ga 1974 dopolnila. Ker pa posamezni primeri s predpisi niso bili urejeni in ker prekrški naraščajo, so bile spremembe in dopolnitve odloka o javnem redu nujne in neodložljive. Spremembe in dopolnitve se nanašajo na natančnejšo opredelitev že obstoječih določil ter dodatne določbe, katerih ureditev so delovni ljudje in občani zahtevali. Spremembe in dopolnitve ter prečiščeno besedilo so sprejeli zbori skupščine občine Žalec.

Odlok o javnem redu in miru določa ukrepe za varstvo delovnih ljudi in občanov, njihovega premoženja, za varovanje javnega reda in miru, za zdravje občanov in čistočo ter za urejenost krajev in naselij na območju občine.

Uvedbo postopka zaradi prekrškov po odloku o javnem redu in miru lahko predlagajo inšpektorji, upravni organ, obč. skupščine, pristojni za notranje zadeve, postaja milice, OZD, druge organizacije in skupnosti ter oškodovani občani.

Z denarno kaznijo do 2.000 din je kaznovan za prekršek, npr.:

- kdor brez dovoljenja za notranje zadeve pristojnega občinskega upravnega organa organizira javno prireditve, ki traja po 22. uri in s tem moti nočni mir in počitek delovnih ljudi in občanov,

- kdor pušča psa in druge nevarne živali za ograjo, ki jo lahko preskočijo in ogrožajo ljudi, ali priklenje psa na prostor, s katerega lahko vznemirja ljudi in živali,

- kdor odmetava ali orje sneg z javne ceste, s pločnika ali drugega prostora na prostor tuje zgradbe,

- kdor parkira vozilo na kmetijskem obdelovalnem zemljišču brez dovoljenja lastnika ali upravljalca zemljišča. ipd.

Z odlokom so določene tudi denarne kazni v višini 300 in 200 din, ki se lahko izrečejo takoj na kraju prekrška, npr.:

- starši, ki puščajo predšolske otroke brez nadzora na javno cesto ali drug kraj, nevaren za otroke,

- kdor redi psa ali mačko v stanovanjskem bloku ali v hiši z več stanovanji,

- kdor se zadržuje na prireditvi ali kopalnišču brez vstopnice, čeprav je ta obvezna,

- kdor zavzema v športni ali kinodvorani sedež, ki ne ustreza vstopnici,

- kdor prislanja kolo na steno zgradbe, na izložbeno okno, na ograjo ali kamorkoli, kjer prislanjanje

lahko povzroči škodo ali ovira promet vozil ali prehod ljudi,

- kdor stapa preprogo, krpo ali otresa cigaretni pepel in podobno ali meče druge predmete skozi okno ali balkon,

- kdor s pepelom posipa poledenele pločnik, ipd.

Denarno kazen izterjajo takoj na kraju prekrška od tistega, ki ga zalotijo pri prekršku, delavec postaje milice, komunalni inšpektor, sanitarni inšpektor, seveda vsak za določene prekrške.

RN

DO NT

Razgovor naših mladincev z občinskim vodstvom ZK in ZSMS

Namen razgovora je bil oceniti delo mladih na delovnih mestih in tudi njihovo delo v samoupravnih organih, v družbenopolitičnih organizacijah in delegacijah ter nakazati njihove probleme pri tem. Na osnovi takih razgovorov, kot je bil ta, bo narejena ocena stanja mladinskih organizacij v občini. Ta ocena bo prispevek za 9. sejo ZKS.

Na razgovoru je predsednica konference OOSZSMS v DO tov. Zvezdana Gržina predstavila mladinske organizacije v DO ter prisotne seznanila s programom dela osnovnih organizacij ZSMS.

Izvršeni so bili problemi, ki se pojavljajo pri delu mladih in izvirajo predvsem iz specifičnosti dejavnosti. Poseb-



Mladinci NT so se sestali z občinskim vodstvom ZK in ZSMS

no mladi v TOZD Maloprodaja in TOZD Transport se težko sestanejo, prvi zaradi izmenskega dela, drugi zaradi dela na terenu.

Ugotovljeno je, da se mladi v delovni organizaciji pozitivno vključujejo v delo in poslovanje ter v stabilizacijska prizadevanja. Večkrat pa bi se morali bolj zavdati svojih dolžnosti in ne samo pravic. Pri reševanju svojih problemov bi se morali bolj povezovati z ostalimi družbenopolitičnimi organizacijami v TOZD in v DO in pritegniti vodilne delavce, ki večkrat ne poznajo njihovih problemov, njihovih želja, pa tudi ne dela in pripravljenosti za izpeljavo kakih delovnih ali drugih akcij. Kritično so ocenili neudeleževanje nekaterih vodilnih delavcev na mladinskih sestankih.

Povezava z OK ZSMS je bila, vendar jo je potrebno poglobiti. Ugotavlja se, da v zadnjem času tudi ni interesa za vklju-

čevanje mladih v ZK, zato je bilo mnenje, da je na tem področju nujno nekaj napraviti. Organizirani so bili seminarji za pripravnike, izvedene so bile ankete, ki pa niso dale pozitivnih rezultatov.

V razpravi je bilo nadalje ugotovljeno, da je v DO bilo dovolj možnosti, da so se lahko zaposlili vsi učenci v gospodarstvu in študenti. Uspešno so se reševali tudi stanovanjski problemi mladih, saj je v zadnjem času bil rešen stanovanjski problem šestih mladincev. Tudi osebni dohodki so zadovoljivi. Delovna organizacija daje tudi poudarek šolanju ob delu mladih. Nadalje je razprava tekla tudi o pripravištvu. Mnenje je, da bo organizaciji dela pripravnikov potrebno posvečati več pozornosti.

Ne nazadnje je bilo ugotovljeno, da so taki razgovori koristni, nujni za ugotavljanje problemov, s katerimi se srečujejo mladi pri delu na delovnih mestih, pri delu v samoupravnih organih in družbenopolitičnih organizacijah.

Konferenca OOSZSMS
DO Notranja trgovina

Mladinci iz Poreča med nami

Srečanje s poreškimi mladinci DO »Riviera« Poreč, ki so vrnili obisk 15. novembra, z OOSZSMS Hmezad DO Notranja trgovina, je bilo plodno in prisrčno.

Organizirali smo jim prenočišča oziroma celoten aranžma v Hmezadovem Hotelu Prebold, kjer smo jih sprejeli in zaželeli dobrodošlico v naši Savinjski dolini.

Po kosilu smo jih povabili v Žalec. Ogleдали so si sedež naše delovne organizacije in uživali v razgledu s Hmezadovega nebotičnika, ki ga je žal motilo megleno jutro.

Naše goste so pozdravili tudi predsednik individualnega poslovnega organa SOZD tov. Vlado Gorišek, direktor DO N. T. tov. Ivan Debelak, OOZK DO N. T. tov. Jožica Pirnat in predsednik občinske konference ZSMS Žalec Bojan Pevec.

V sejni sobi Export-importa smo naše goste pogostili z izdelki Celjske mesne industrije in Celjske mlekarne.

Tov. Gorišek in tov. Debelak sta gostom orisala razvoj in dejavnost Hmezada.

V prijetnem vzdušju in razgovorih smo se dogovorili, da se naše sodelovanje nadaljuje in obogati. Izmenjali smo si tudi spominska darila, katerega je za Hmezad omogočil tov. Vlado Gorišek.

Po tem končanem uradnem delu so se naši prijatelji vrnili v hotel Prebold, kjer smo v večernih urah nadaljevali neuradni, vendar nepozabni del srečanja.

Od mladincev DO »Riviera« Poreč smo se poslovili v zgodnjih jutranjih urah z željo ponovnega snidenja in dobrega sodelovanja.

Mladinci DO Notranja trgovina se zahvaljujemo vsem, ki so nam omogočili sprejem naših gostov, predvsem pa tov. Gorišku, tov. Debelaku ter vsem ostalim delavcem v DO N. T., kakor tudi CMI, CM in Export-importu.

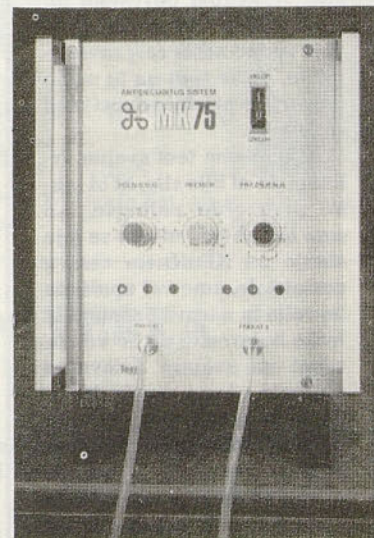
Konferenca OO ZSMS
DO Notranja trgovina



Čebelarstva zadruga Petrovče bo izvozila v Italijo večje količine medu, ki ga ima skladiščenega v Novem Celju.

MEGA

(Nadaljevanje z 8. strani)



Autidecubitus sistem je dobil zlato plaketo v Celju

- srebrno plaketo za peč Agroterm, izdelano za potrebe ogrevanja farm, rastlinjakov itd.,

- dve bronasti plaketi za avtomatsko krmilnico HERKULES in električni pastir HERKULES 50 in

- zlato plaketo na 16. mednarodnem obrtnem sejmu v Celju za medicinsko napravo ANTIDECUBITUS sistem.

Več informacij o MEGI in o novih izdelkih v nadaljevanjih v prihodnjih številkah.

Z. J.

RIJI V SLOVO

V ponedeljek 14. novembra nas je delavce Notranje trgovine presenetila kruta vest, da sodelavke Viktorije Meznarič ni več med nami.

Sodelavci smo je bili vajeni kot delavke, ki obvlada svoj poklic in smo bili z njo vedno zadovoljni.



Vse do letošnje jeseni se je trudila kot marljiv član našega kolektiva, da tudi s svojim delom da svoj prispevek za hitrejši napredek naše delovne organizacije in s tem celotne naše družbene skupnosti.

Sodelavcem je v težavah bila vedno pripravljena priskočiti na pomoč. Tudi kadar smo se skupaj poveselili ali pa organizirali delovne akcije je vedno našla čas, zavedajoč se, da se tudi na ta način ustvarjajo pristni odnosi med sodelavci.

Kljub vsem tem svojim vrlinam pa ni bilo sile, ki bi lahko preprečila najhujše. Ko smo bili obveščeni, da se ji je stanje na Kliničnem centru poslabšalo, smo vsi upali, da bo volja in narava premagala težko bolezen in da bo kmalu zopet na svojem delovnem mestu in v krogu svoje družine, ki bi je tako potrebovala.

Toda usoda je izbrala drugo pot.

Vsi, ki smo jo poznali, jo bomo ohranili v spominu kot sposobno, prizadevno in vestno delavko in kot dobro ženo in mamo.

Še bi lahko ustvarjala, saj je bila polna načrtov in energije, tako na delovnem mestu, kot tudi doma, kjer sta z možem prav v tem času vlagala vse sile in napore, da si zgradita svoj dom. Prav zato je slovo še toliko težje.

Naj ji bo lahek sen v rodni slovenski grudi, ki se je mnogo prerano zgrnila na njen grob.

MEMORIAL

1. 12. 1981

V neznanu

Po – v mirnem snu prebiti noči – prekine tišino glas budilke. Ko oko zazna še temno zgodnje jutro, so misli povezane s spominom lepo preživelega preteklega dne. Ta dan je bil doživetje veselega razpoloženja, poln pesmi, humorja in smeha. Kljub temu, da so ti praznični dnevi mladostne bilke vzklike iz korenin tistih prestrašujočih groznih dni od katerih se je kolo časa že nešteto krat zavrtelo.

Ne glejmo v preteklost, preveč je grenka in turborna. Raje vzamimo dan prihodnosti, obogaten z različnimi načrti, novimi spoznanji in idejami. Za to pridobitev je želja teh in onih razvrščenih širom domovine. Domovina en dan; družba ena družina. Torej – odločitev je takšna – nič odlašati. Predhodne formalnosti so urejene – urediti le osebne stvari in kreniti veselih obrazov v neznanu današnjemu dnevu naproti.

Slovo od doma, družine, svojih – je bilo kratko ali pa ga skoraj ni bilo, saj kazalci na uri hitijo naprej. Več bo časa za pester pomenek zvečer ob zaključku dneva – ob vrnitvi.

Od vsepovsod brnijo avtomobili, ki prinašajo s seboj potnike, katerim je cilj le eden. Izstopajoči iz avtomobilov se strnejo v številni krog vedre družine, ki ga lahko zajame samo ena celota, en trup – jekleni ptič. »Srečno zemlja – pozdravljene sinje višave!« Krila le – naprej – naprej! Zakaj? Ali bi ne bilo morda bolje nazaj? Ne! Še kratek čas in cilj bo tu. Ptičji let obdan od sinjine; globoko pod njim vodovje, zemlja, planine, življenje in skalovje. A čuj orkan – kljubuje nam. »Joj! V hipu blisk in tresk. Kovina je postala – nič. Skalovje — je venec z brinjerm in mahovjem dopolnjen s slovensko krvjo.

In kaj sedaj? Valovje v zraku ti prevzami in ponesi v domovino vest. Kaj? Kako? Zakaj? Kdo ve? Nikdo!!! Življenje

je ugasnilo — : glas – beseda – ni jul Gorje – ljubezen – bolečina! Da – bolečina – neizmerna; ni je mogoče dopolniti s potoki solza. Pieta – domovina slovenska. Korzika! – gora San Pietro –! Nekaj ti je še ostalo. Le nekaj si pripravljena vrniti rodni slovenski zemlji. Veselje je lažje: potovalo je v enem letalu. Izguba – žalost – bolečina – se vračajo v dveh letalih. Gora San Pietro je edini pravi spomenik vsega – »vsem« – kar je bilo v zraku. Gora – v stvarstvu naravni spomenik – je čakala pripravljena sprejeti: grobove – ne – v resnici en sam grob. Korzika – čuj! Postala s pomočjo gore San Pietro: naših otrok, mater, očetov, mož, žena, bratov, sester, znancev, prijateljev – pač potrebnih članov družbi – »skupni si grob«.

Človek, ki ti je dano živeti bodi »človek«: »Odpri srce, odpri roke, srotam olajšuj gorje!«

1. 12. 1983

Razpon med datumi je temna globina. Spominil – Praznina! – Vprašanj! – Odgovori! – Ugibanja! – Razpravljanja! – Raziskovanja! – Čolnič življenja plove – plove ... plove ...?

Zob časa pa opravlja svoje delo. Srca najbližnjih zaprta globoko v prsih najbolj vedo kaj je – nepričakovano slovo – za vedno.

Izgube najdražjih ni nikomur mogoče nadomestiti s sočutjem in tolažbo.

Gora San Pietro je s svojimi v višine štrlečimi čermi ostala v zgodovini človeštva — nema priča —.

Popotniku, ki obiskuje pokopališča, se marsikje z utesnjenim srcem ustavi korak ob spomeniku z napisom:

»Žrtev Korzike – 1. 12. 1981«

Grob na ljubljanskih Žalah — : beli marmor — z reliefom Korzike, z razbitinami letala, vsak dan ob 8. uri in 52 minut z žalno melodijo je spremljajoči spomin neizprosne usode.

Naše življenje je knjiga, ki se ji z vsakim dnem obrne list. Z zadnjim listom se le-ta mora zapreti.

Zinka Brinjevec

DA BI SE BOLJE POZNALI

Pobratenje občin Slovenska Bistrica in Svetozarevo je dobilo novo razsežnost. Petintrideset kooperantov KZ Medjureč je obiskalo člane KZ Slov. Bistrica.

Sodelovanje delovnih ljudi in občanov pobratenih občin Slov. Bistrica–Svetozarevo se je doslej najuspešnejše razvijalo na področju bratstva osnovnošolcev, prosvetnih delavcev in nekaterih staršev. Ob obisku pionirjev in mladincev so se spoznali tudi starši in tako se je bratstvo in prijateljstvo med »bazo« vtkalo tudi v družine. Organizirano sodelujejo tudi lovske družine na podobno pristni osnovi kot naštetih: prespijo namreč pri svojih prijateljih-lovcih.

Tokrat se je v neposredno uredničenje ideje bratstva in enotnosti jugoslovanskih narodov in narodnosti vključila nova skupina iz baze kmetje – kooperanti.

Petintrideset kooperantov zadruge iz Medjureči je z avtobusom pripotovalo na obisk k svojim prijateljem. Delavci in kooperanti KZ Sl. Bistrica so to nalogo prevzeli zelo odgovorno in jo v veliko zado-

voljstvo gostov in naši občini v ponos izvršili. Delo je bilo toliko zahtevnejše, ker je šlo za prvo srečanje med ljudmi, ki se niso poznali, ki živijo različno življenje (tako so mislili eni in drugi!). Srečanje je steklo na pobudo našega dobrega prijatelja, ki je bil v letošnjem letu s svojo družino na enotedenskem dopustu pri družini Kitek na Pragerskem (spoznali smo se preko sodelovanja šol Polskava–Bunar) s tov. Milanom Iličem, direktorjem te zadruge in v soglasju s koordinacijskim odborom pri OK SZDL. Srečanje bi bilo organizirano že prej, vendar zanj še ni bilo zelene luči.

Prvega dne so po zajtrku in pozdravu predsednika občinske skupščine tov. Klokočovnika skupaj s predstavniki naše kmetijske zadruge takoj usmerili svoj avtobus v polskavsko dolino. Družina Orthaber je ustvarila živinorejsko

skupnost, zgradila in napolnila s pitanci nov hlev, da je bilo kaj videti. Domačini so se izkazali tudi kot gostitelji. Posebno presenečenje je čakalo naše pobratime pri delavcih delovne enote KK Ptuj, TOZD Dravske polje na Pragerskem. Tovariši so jim prikazali najsodobnejše siliranje živinske krme z vsemi tehnološkimi postopki, videli so nov »kravji hotel« za 2000 pitancev (napolnjen!) in gnojnični namakalni sistem. Tu so jih tudi pozdravili pionirji PO Bratov Kancler iz Sp. Polskave in vsakemu pobratimu poklonili tradicionalni simbol delavcev – reč nagelj.

Direktor TOZD, tov. Boldirev, ki že 20 let odgovorno vodi kmetijsko proizvodnjo brez izgube, je zanimivo pripovedoval o uspehih in problemih kolektiva. Ko so slišali, kolikšen je njegov osebni dohodek in da po potrebi tudi sam sede za volan traktorja, da v konicah delajo dan in noč je v iskrenem, spoštljivem medsebojnem odnosu srečanje preraslo stopnjo ekskurzije. Sproščeno bratsko vzdušje in pristno tovarištvo je napolnilo prostor skromne jedilnice delavcev Pragerske enote z eno skupno željo po hitrejšem in uspešnejšem napredku samouprave socialistične Jugoslavije. Toliko je bilo vprašanj, odgovorov, zanimivih tem, da vsega do obveznega slovesa ni bilo mogoče izčrpati.

V popoldanskih urah so obiskali tudi delavce Kmetijskega kombinata Slovenska Bistrica, poskusili letošnji vinski pridelek in že so prišli po goste kmetje kooperanti kmetijske zadruge Sl. Bistrica, da bi jih sprejeli na svoje domove, priključili svoji družini, ki se je na sprejem skrbno pripravila. Vsi so naredili največ, kar so mogli, da bi gostje ne bili gostje, temveč, da bi se počutili kot doma. Razkazali so jim svojo vas, lastno proizvodnjo, se pogovarjali o sodelovanju z drugo, o uspehih in težavah s katerimi se otepa ena in druga družina. Tega dne so v domovih bistriških kooperantov še dolgo gorele luči.

Drugi in zadnji dan tega nepozabnega srečanja so gostom svoje uspehe s ponosom pokazali kooperanti Franc Gajšek iz Devine živinorejo, Ivan Pučnik in Črešnjevca sadjarstvo in Alojz Hren iz Devine

(Nadaljevanje na 11. strani)

ZAHVALA

ob boleči izgubi naše ljube mame in žene

RIJE MEZNARIČ

težko najdemo toliko lepih besed, da bi se zahvalili za vsak stisk rok, za vsako solzo, rožo in pomirjajočo besedo sodelavkam, sodelavcem, prijateljem, znanec in vsem, ki ste nam pomagali v teh težkih trenutkih in jo pospremili na zadnji poti, tovarišu Lesjaku za besede slovesa ob grobu in kolektivu NT za gmotno pomoč.

Vsem iskrena hvala.

Žalujoci hčerki Maruša in Nataška ter mož Janez

DGMŽ CELJE

Društvo gojiteljev malih živali Celje obstaja od leta 1948. Društvo šteje 70 članov, od tega 36 gojiteljev živali. Člani gojijo in si prizadevajo ohranjati in širiti vse vrste malih čistopasemskih živali. V okviru društva delujejo tri sekcije: golobarska, perutninarska in kunčja. Slednja je po številu aktivnih članov tudi najštevilčnejša. Gojitelji kuncev gojijo 25 pasem kuncev, od 7 kg težkih belgijskih orjakov do najmanjših barvnih prtilikavcev, pri katerih tehtnica ne pokaže več kot 1,2 kg. Tudi asortiman perutnine je pisan in obširen, od kokoši, okrasnih fazanov, pavov, rac do največjih edemskih gosi. Čeprav je številčno majhna, se golobarska sekcija postavlja z odličnimi primerki pasem king, obratnokrilni golšar, florentinec, pavji golob idr. Društvo je včlanjeno v republiško zvezo gojiteljev malih živali Slovenije in vsako leto razstavlja svoje živali na republiški razstavi, kjer dosega vidne uspehe.

Pri svojem delu se srečujemo z mnogimi težavami. Ker nimamo svojih društvenih prostorov, smo se v preteklih letih sestajali po raznih tujih klubskih sobah in na domovih gojiteljev. Z letošnjim letom pa smo končno le dobili stalen prostor za sestanke v KZ Celje. Sestajamo se vsak prvi petek v mesecu, takrat tudi sprejemamo nove člane. Obvestila dajemo v oglasno omarico, ki stoji nasproti kina Dom.

Največji problem pa so finančna sredstva. Družbeno-politične organizacije namreč nimajo razumevanja za našo dejavnost in ne dobivamo nikakršnih dotacij. Tako smo odvisni le od denarja za članarino in lastnih prihrankov, kar pa je odločno premalo, da bi lahko vsako leto organizirali društveno razstavo in da bi normalno delovali. Popravilo in nabava razstavnega inventarja je zelo draga, tako da si moramo razstavne kletke izposojati in voziti iz sosednjih društev. Zaradi vseh omenjenih težav smo na letni skupščini društva sprejeli obsežen plan dela za letošnje leto. Primarno mesto ima velika razstava malih živali v hali Golovec, s pomočjo katere bi si DGMŽ Celje pridobilo

tudi nove člane. Ker sami nimamo dovolj sredstev za tako obsežen in drag projekt, smo se obrnili za pomoč delovnim organizacijam ter obrtnikom.

Pokroviteljstvo razstave sta sprejeli SOZD Merx in SOZD Hmezad. Z njihovo pomočjo bomo delno pokrili stroške za dvorano Golovec, kjer bo razstava organizirana.

V skladu s smernicami društva si člani DGMŽ Celje prizadevamo za širši razvoj gojenja oz. reje malih domačih živali. Izkušnje kažejo, da se športna in gospodarska reja ujemata ter prepletata, saj ima gojitelj ob športni reji tudi materialne koristi. To pa je še zlasti pomembno sedaj, ko cene mesa in ostalih prehrabnih artiklov skokovito naraščajo ter je splošna gospodarska situacija takšna, da moramo poiskati in izkoristiti vse rezerve – tudi v živinoreji. Še posebno v kunčjereji so zelo pomembni viri, ki smo jih doslej premalo izkoriščali. To danes spoznava čedalje več delovnih organizacij, ki se usmerjajo v intenzivno rejo kuncev ter v izvoz na tuja tržišča. Ker pa večina občanov nima možnosti za to vrsto reje, priporočamo vsem tistim, ki se želijo ukvarjati s to dejavnostjo, da pričnejo s športno-ekstenzivno rejo oz. polintenzivno. Z njo se lahko bavijo vsi: od šolarjev, uslužbencev, delavcev do upokojenec. V njej boste našli nove užitke in zadovoljstvo, sprostitev, rekreacijo in navsezadnje tudi materialne koristi. Vse to lahko dosežete z minimalnimi vlaganji, saj ni živali, ki bi jo lahko redili oz. vzgajali tako poceni kakor kunce.

Vsem, ki bi želeli začeti z gojenjem malih živali, bo naše društvo pomagalo s strokovnimi nasveti ter z nabavo čistopasemskih živali. Hkrati pa vabimo vse ljubitelje živali in narave, da si ogledajo veliko razstavo malih domačih živali, ki bo od 2. do 4. decembra v hali Golovec. Razstavljeno bo več kot 350 kuncev, 150 primerkov čistopasemskih kokoši ter preko 100 golobov in okrasne perutnine. Obiskovalci bodo lahko takoj kupili plemenske živali, dobili pa bodo lahko tudi vse potrebne informacije v zvezi z gojenjem malih živali.

**Društvo gojiteljev malih živali,
Celje Lopata 6,
63000 Celje**



DO Notranja trgovina širi parkirne prostore

(Nadaljevanje z 10. strani)

pitanje piščancev. Vsi so se izkazali tudi kot dobri gostitelji. Dan je bil naporen, saj so videli tega dne še klavnico Kmet kombinata Slov. Bistrica in tovarno olja v Slov. Bistrici. Pred slovesom so obiskali še zadnje bojišče Pohorskega bataljona na Osankarici, da bi preko mariborskega Pohorja odpotovali.

Dogovorili so se, da bodo začete vezi utrjevali z izmenjavo gradiv, izkušnji, izkoristili še nedorečene

možnosti in se še obiskovali. Bistriški kooperanti bodo vrnili obisk v septembru 1984.

Kmetijska zadruga Medjureč je majhna zadruga z velikimi uspehi. Obsega vsega tri vasi s 357 gospodinjstvi, a od tega je 150 kooperativ. Deluje v okviru Agroindustrijskega kombinata Sava Cvetkovič, Svetozarevo. Za svoje uspehe je prejela tudi priznanje SR Srbije.

Norbert Jedlovčnik

Ste se že odločili kje boste preživeli najdaljšo noč v letu?
HOTEL PREBOLD ORGANIZIRA

SILVESTROVANJE

Pripravili smo vam bogat silvestrski menu, zabavala vas bosta ansambla AMFORE in RITEM.

V nedeljo 1. 1. 1984 pa bo NOVOLETNI PLES s pričetkom ob 20. uri.

Pričakajte nepozabno SILVESTRSKO NOČ v hotelu Prebold!

VABLJENI!



Cesta Korber-Brdovšek in povezava na Novi Klošter in Sevčnik je v grobem končana.

DELAVSKA UNIVERZA CELJE

Obvešča vse zainteresirane občane, ki še nimate končane osnovne šole, da v šol. letu 1983/84 vpisujemo v

**5., 6., 7. in 8. razred
VEČERNE OSNOVNE ŠOLE**

Izobraževanje organiziramo kot:

- večerna šola,
- tečajno-seminarska,
- in individualna oblika.

Vsem udeležencem, ki so uspešni v vzgojnoizobraževalnem delu, je omogočeno, da v enem šolskem letu končajo dva razreda osnovnega izobraževanja.

Za to področje izobraževanja imamo tudi ustrezno literaturo, ki je pomoč za uspešno delo. Pouk organiziramo v dopoldanskem in popoldanskem času.

Izobraževanje je za vse udeležence brezplačno.

VSE INFORMACIJE DOBITE V TAJNIŠTVU DELAVSKE UNIVERZE, CELJE Cankarjeva 1. ali po telefonu št. 25-620.

FOTOKRONIKA



Delavci Kmetijstva Žalec, TOZD Latkova vas hite tako kot vsi hmeljarji saditi nove nasade hmelja.



Po vseh TZO KZ Savinjska dolina se pripravljajo na zimo: čistijo stroje, popravljajo žičnice in pripravljajo gradivo za nove ter popravljajo stavbe. Na fotografiji: še par potegov s čopičem in strojna lopa bo s sadolincem zavarovana pred vremenskimi vplivi.



KZ Savinjska dolina Žalec je kupila na fakultetnem posestvu v Logatcu 4 testirane ovne. Ovni so 50 % križanci jezersko-solčavske pasme z romanovsko. Cena ovna je 22.500 din. Ovne so vohlevili združeni kmetje: Matevž Uplaznik, Matke in Ivan Kok, Marija Reka iz TZO Prebold ter Leopold Grašinar, Loke in Ivica Hribnik, Črni vrh, iz TZO Tabor.

V novembru in decembru so praznovali:

ŠLOGAR Marija	DO Kmetijstvo Žalec	50 let
NAĐ Marija	DO Kmetijstvo Žalec	50 let
KEŠ Franc	DO Kmetijstvo Il. Bistrica	50 let
PRIMC Ivan	DO Kmetijstvo Il. Bistrica	50 let
GRM Danica	DO Vrtnarstvo Celje	50 let
PLAUSTEINER Jože	DO Celjska mesna ind. Celje	50 let
ČMAK Jožica	DO Celjska mesna ind. Celje	50 let
ŠTRAUS Ernestina	DO Celjska mesna ind. Celje	50 let
LAH Danijela	DO Gostinstvo – turizem Žalec	50 let
PEJIĆ Momir	DO Notranja trgovina Žalec	50 let

Čestitamo!

TRI O OVCAH

Na Lapurju so imeli ovna, ki ni smel videti krila, zato je preganjal vse ženske. In ta oven je prav v trenutku, ko je vsa družina sedela za veliko mizo v stari hiši pri kosilu, ko je prišel okrog vogala hiše, zagledal močnega ovna – nasprotnika. Nekaj časa ga je vprašujoče pogledoval in se odločil. Stopil je par korakov nazaj, zagrebel z nogami, glavo sklonil nizko nad zemljo, vzela še dva, tri korake zaleta, se pognal proti neznanemu vsiljivcu in ... tresk – se ves zmeden znašel poleg prevrnjene mize sredi prestrašene družine v kuhinji.

Stara hiša ima okna na gornji strani v višini zemlje in oven je videl nasprotnika v šipi.

Naša ovca je bila zelo pohlevna, le otrok ni marala zato, ker smo jo dražili bicka beeeee buc, buc in pri tem nastavljali dlani pred njeno glavo, ko pa je vzela zalet, smo se razbežali. Pa smo jo pogruntali. Iz hleva smo prinesli star suknjič, ga privezali okoli debele jablane in pred njo zvačili ovco. Sami pa smo se skrili za jablano in pred njo moleli roke in vabili: bicka buc, buc.

Ta se je zaletela v suknjič s tako silo, da jo je kar zaneslo. Po treh, štirih zaletih je bila že kar pijana. Rešila jo je stara mama, ki nas je razgnala z melo, pri večerji pa temeljito podučila tudi o mučenju živali.

Na Gubnem pri Gubenškovich so kar po drugi svetovni vojni imeli ovenčka, ki se je vedno pasel med kravami. Ko je dorasel, je tudi spolno dozorel. Ker ni poznal drugega kot krave, je poskušal pri njih. Posiljen kot je bil, je bil čisto obrcan in povajljan. Ovce, ki jo je prignal sosed, da bi zaskočil, še povohal ni. Oče so oba, ovna in ovco zaprili v svinjak za par dni, da se je oven navadil tapravega duha. Potem pa je bilo. Od takrat je pustil tudi krave pri miru.

Vy

Vremenski PREGOVORI

GRUDEN

O božiču zeleno o veliki noči sneženo.

Dež in veter pred božičem, koplje jamo rad mrličem.



Slava je strup, ki ga je treba uživati v majhnih količinah.

Svoboda je kakor denar: eni se z njo okoristijo, drugim škoduje.

Dresiranega človeka je najlažje jahati.

Po sušnem poletju in čudoviti jeseni so 14. novembra padale prve snežene muhe in je pritisnil mraz do -12 °C in je trajal, trajal ...

Strah je lastnost tistega človeka, ki misli povsod in vedno le nase.

Krivec se boji zakona, nedolžni se boji usode.



Slab vid

– »Ali slabo vidite, ko čitate?«

– »Ne, ko jem. Že cel mesec nisem videl na krožniku mesa.«

OGLAS

Prodaj nov desni blatnik za VW 1200. Pokličite po telefonu na 710-491 po 15. uri.

ZADNJA NOVICA

Ljudsko vozilo Zastava 750 stane od sedaj 219.931,15 din okroglo 22 starih milijonov.

Glasilno Hmeljar izdaja delavski svet SOZD Hmezad Žalec – Ureja uredniški odbor: predsednik Slavko Košenina; člani: Metka Vočko, Ivan Vodlan, Eva Orač, Martina Krajnc, dipl. inž. kmet, Miljeva Kač, dipl. inž. kmet – urednica strokovne priloge za hmeljarstvo. Vili Vybihal, kmet, inž. – glavni in odgovorni urednik – Uredništvo je v SOZD Hmezad v Žalcu, Ulica Žalskega tabora 1 – Glasilo izhaja enkrat mesečno v 5.200 izvodih – Mesečna naročnina 26 din – Tisk AERO Celje – TOZD Grafika