



Projekt
»Kar sejemo,
to žanjemo«
letos tudi
s sončnicami

- Ukrepi za preprečevanje rojenja
- Nakup čebeljih družin brez satja
- O pridelavi matičnega mlečka



ČEBELARSTVO RIHAR - KOCJAN

Robert Kocjan s. p.
Gabrje 42, 1356 Dobrova
Tel.: 01 36 41 106, faks: 01 36 41 307
GSM: 031 351 964
e-pošta: robineli@siol.net
WWW.RIHAR-KOCJAN.SI



IZDELAVA ČEBELARSKE OPREME TRGOVINA - ČEBELARSTVO

NOVO !!!
IZDELUJEMO SATNICE NA
NAJSODOBNEJŠEM STROJU.
PO DOGOVORU MOŽNA
IZDELAVA SATNIC IZ
LASTNEGA VOSKA.
OGLEDITE SI IZDELAVO
NA NAŠI SPLETNI STRANI.



DVO IN TRI SATNI
PANJČKI

IZOLACIJSKE KASETE
AŽ, LR

ČEBELJE POGAČE

MATIČNA REŠETKA

SATNIKI

VSE ZA OBNOVO PANJEV

Delovni čas: od pon. do čet.: 9.00-12.00 in 15.00-17.00, pet.: 9.00-15.00

ZMERNE CENE - TRADICIJA - KAKOVOST - IZKUŠNJE, PRIDOBLENE V LASTNEM ČEBELARSTVU

ČEBELARIJEM Z VELJAVNO ČLANSKO IZKAZNICO PRIZNAMO
4-% POPUST PRI
GOTOVINSKEM NAKUPU NAD 100 EUR V NAŠI PRODAJALNI.

Naročeno blago vam lahko odpošljemo s paketno pošto.

Logar
ČEBELARSKA OPREMA

IZDELAVA ČEBELARSKE OPREME IN TRGOVINA

Izdelano s smislom za detajle.

DELOVNI ČAS TRGOVINE

PONEDELJEK - PETEK:
09.00-12.00
13.00-17.00
SOBOTA:
09.00-12.00



KVALITETNA TOČILA S 40-LETNO TRADICIJO
za različne satnike in načine točenja



VILICE ZA ODKRIVANJE
s stranskim nožem

Akcijska cena: 14,10 EUR



PRENOSNI INKUBATOR
z digitalnim termostatom
dim. 41x41x21 cm, 230 V
Cena: 139,00 EUR



CEDILNA POSODA 30 KG
z veliko prepustnostjo



Art. 2561

POSODA ZA ODKRIVANJE
z AŽ lojtrici in odlaganjem



ČEBELARSKA OBLEKA
S KLOBUKOM
Cena: 41,00 EUR



Ob nakupu obleke
vam **podarimo**
usnjene čebelarске
rokavice.



LOGAR TRADE D.O.O.
POSLOVNA CONA A 41
SI-4208 ŠENČUR



04 25 19 410



info@logar-trade.si



www.logar-trade.si

Naročeno vam lahko odpošljemo s paketno pošto.

Pri gotovinskem nakupu čebelarске opreme nad 100,00 € priznamo čebelarjem z veljavno čebelarско izkaznico 4 % popusta.



Drage čebelarke in cenjeni čebelarji!

Čebele in čebelarjenje so pomembna gospodarska dejavnost. Kdor želi postati čebelar, se mora veliko učiti – to sta vedno poudarjala znana čebelarska strokovnjaka Anton Janša in Peter Pavel Glavar. Čebelarji se združujejo v čebelarska društva in zveze društev, kjer si postavljajo in sprejemajo načrte dela in izvajajo sklepe krovne organizacije Čebelarske zveze Slovenije. Na pobudo Čebelarske zveze Slovenije in posameznih društev so se začeli kot interesna dejavnost na osnovnih šolah oblikovati čebelarski krožki, v katere so se učenci množično vključevali. Ti krožki na šolah redno delujejo že več kot 40 let. V njih se menjajo generacije mladih čebelarjev. Nekateri zaradi končane šole odhajajo, medtem ko drugi prihajajo. Vsako šolsko leto mladi čebelarji iz naših krajev tekmujejo na regijskem tekmovanju, najuspešnejši pa se nato udeležijo državnega tekmovanja, ki bo letos maja potekalo v Velenju. Potrebna je veliko dela in vztrajnosti ter utrjevanja osvojenega znanja, ki ga uporabljamo pri praktičnem delu s čebelami.

Sem prostovoljka v domačem in širšem okolju. Poleg pedagoškega dela v dobro mladih vodim veliko aktivnosti za razvoj interesnih dejavnosti, ki bogatijo otrokovo vedoželjnost. Vedno sem občudovala čebele, zato sem nekaj svojega znanja o njih želela prenesti na otroke. Na šoli sem ustvarila takšno vzdušje, da je začel delovati čebelarski krožek. Mentorica na leskovski osnovni šoli sem tako že več kot 40 let. V tem obdobju je čebelarski krožek obiskovalo več kot 1010 mladih čebelarjev.

Rezultati mojega mentorstva mladim čebelarjem so bili vidni na številnih regijskih in državnih tekmovanjih mladih čebelarjev, kjer smo dosegali odlične rezultate in smo nanje zelo ponosni. Tudi sami smo bili uspešni organizatorji regijskih tekmovanj. Širša javnost je prepoznala moje raznovrstno prostovoljno delo in mi podelila naslednja priznanja za skrbno in dolgotrajno delo več kot 40 let. Najpomembnejša pri-

znanja: odlikovanja z redom Antona Janše III., II. in I. stopnje, zlati znak Čebelarske zveze Slovenije, nagrada Petra Pavla Glavarja, zlati znak – Zveza prijateljev mladine, srebrni znak – sindikat vzgoje in izobraževanja, naziv mentorica mladine Slovenije, znak Občine Krško, plaketa Krajevne skupnosti Leskovec, priznanje Krajevne skupnosti Krško, prostovoljka – sprejem pri predsedniku države, preventiva za varnost v prometu – 3 srebrni pokali, vodenje številnih aktivnosti za razvoj interesnih dejavnosti, ki so bogatile otrokovo vedoželjnost.

Začetki delovanja čebelarskega krožka segajo v leto 1959, ko sem prišla kot učiteljica z obsežnim znanjem o čebelah in čebelarjenju. Kot mentorica čebelarskega krožka sem poudarjala, da se s čebelami rada ukvarjam, ker se ob njih umiriš, ko jih opazuješ, neguješ, in postajaš vztrajen pri delu in skrbi za urejeno okolje. Da se vse to delo starejših čebelarjev nadaljuje, je potrebna vzgoja mladih čebelarjev, ki kasneje to delo nadaljujejo. Mladi čebelarji čebelarskega krožka na osnovni šoli so tisti, ki predstavljajo prijeten družinski kolektiv. Sestavljajo ga učenci od prvega do devetega razreda, z željo, da postanejo odgovorni prihodnji čebelarji. Čebelarski krožki imajo vrednost, saj mladi čebelarji na njih osvajajo teorijo in praktično delo v šolskem čebelnjaku pod vodstvom mentorja. Naša šola ima velik posluš za delo mladih čebelarjev in tudi za nakup potrebščin za delo. Zelo veliko pa z nabavo literature in drugimi čebelarskimi potrebščinami ter izobraževanjem pripomore tudi Čebelarska zveza Slovenije ali samostojni čebelarji.

Daniela Zalokar, mentorica čebelarskega krožka

KAZALO

UVODNIK

Daniela Zalokar 129

IZ ZNANOSTI IN PRAKSE

Vlado Auguštin: Ukrepi za preprečevanje rojenja 131
 Dr. Andrej Gogala: Rdeča dišavka (*Osmia bicornis*) 133
 Aleš Bozovičar: Nakup čebeljih družin brez satja 134
 Jure Justinek: Metoda opazovanja in napovedovanja medenja na smreki in javorju 135
 Aleš Bozovičar: Dolžnosti čebelarja pred prevozom čebel na pašo 136
 Žan Podbregar: Prevoz nakladnih panjev na pašo 138
 Miha Metelko: Matični mleček in način pridelave 139
 Dr. Peter Kozmus: Odbira trotov 141
 Tomaž Lesnjak: Plemenilna postaja Lučka Bela 142
 Peter Podgoršek, Eva Cukjati in dr. Maja Smodiš Škerl: Rezultati vzrejne dejavnosti v letu 2016 144
 Janez Gregori: Kranjska čebela in rumeni obročki (II. del) 145

DELO ČEBELARJA

Jože Sever: Čebelarjeva opravila v maju 146

OBVESTILA ČZS 148

OGLASI 155

V SPOMIN 159

INDEKS

EDITORIAL

Daniela Zalokar 129

FROM SCIENCE AND PRACTICAL WORK

Vlado Auguštin: Measures to prevent swarming 131
 Andrej Gogala, DSc: Red mason bee (*Osmia bicornis*) 133
 Aleš Bozovičar: Purchase of package bees 134
 Jure Justinek: Method of observation and forecasting of nectar flow on spruce and maple 135
 Aleš Bozovičar: Beekeeper's duties before transporting bees to pasture 136
 Žan Podbregar: Transportation of boxhives to pasture 138
 Miha Metelko: Royal Jelly and production method 139
 Peter Kozmus, DSc: Selection of Drones 141
 Tomaž Lesnjak: Breeding station Lučka Bela 142
 Peter Podgoršek, Eva Cukjati and Maja Smodiš Škerl, DSc: The results of breeding activities in the year 2016 144
 Janez Gregori: Carniolan bee and yellow segments (part II) 145

BEEKEEPER'S WORK

Jože Sever: Beekeeper's tasks in maj 146

ANNOUNCEMENTS BY BEEKEEPING ASSOCIATION OF SLOVENIA 148

ADS 155

IN MEMORIAM 159

PODATKI ZA STIK ČEBELARSKA ZVEZE SLOVENIJE:

Predsednik ČZS: Boštjan Noč, predsednik: 01/729 61 06, 040/436 512, nocb@czs.si

Vodja služb ČZS: Lidija Senič, vodja služb ČZS: 01/729 61 10, 040/436 515, lidija.senic@czs.si

Priznana rejska organizacija: Peter Kozmus, strokovni vodja PRO: 01/729 61 16, 041/352 997, peter.kozmus@czs.si

Opazovalno-napovedovalna služba: Jure Justinek, vodja ONS: 01/729 61 31, 041/644 217, jure.justinek@czs.si, avtomatski telefonski odzivnik: 01/729 61 20, https://ečebelar.czs.si/User/Login?returnUrl=/

Svetovalci specialisti za tehnologijo čebelarjenja:

Vlado Auguštin: 01/729 61 24, 040/436 516, vlado.augustin@czs.si

Aleš Bozovičar: 01/729 61 12, 030/604 015, ales.bozovicar@czs.si

Svetovalci specialisti za ekonomiko

Tanja Magdič: 01/729 61 04, 040/436 513, tanja.magdic@czs.si

Nataša Klemenčič Štrukelj: 01/729 61 24, 040/436 518, natasa.klemencic.strukelj@czs.si

Svetovalci specialisti za zagotavljanje varne hrane

Andreja Kandolf Borovšak: 01/729 61 33, 040/436 514, andreja.kandolf@czs.si

Nataša Lilek: 01/729 61 29, 040/436 519, natasa.lilek@czs.si

Tomaž Samec: 01/729 61 18, 040/436 517, tomas.samec@czs.si

Uredništvo: Marko Borko, vodja izobraževanja in usposabljanja: 01/729 61 14, 051/637 204, marko.borko@czs.si, www.czs.si/slovenskicebelar.php

Glasiloslovenskičebelarje ustanovilo Slovensko čebelarstvo društvo za Kranjsko, Štajersko, Koroško in Primorsko leta 1898. Izdaja ga Čebelarstva zveza Slovenije, Brdo pri Lukovici 8, 1225 Lukovica.

Vpisano je v razvid medijev, ki ga vodi Ministrstvo za izobraževanje, znanost in šport RS, pod zaporedno številko 585.

Tel.: 01/729 61 00, faks: 01/729 61 32, info@czs.si, www.czs.si

Transakcijski račun ČZS: SI56 0318 6100 2214 727, matična številka ČZS: 5141729, ID za DDV: SI 81079435, šifra dejavnosti: 94.120.

Uredniški odbor

Marko Borko, Brane Borštnik, Stanislav Drev, Vladimir Fajdiga, Janez Gregori, Mira Jenko Rogelj, Andreja Kandolf Borovšak, Borut Preinfalk, Franc Šmerc

Urednik

Marko Borko

Uredništvo

01/729 61 14, 051/637 204, marko.borko@czs.si, www.czs.si/slovenskicebelar.php

Lektorica

Mojca Pipan

Oddaja prispevkov

Članki do petega, obvestila, reklame, mali oglasi do desetega v mesecu.

Avtorjem priporočamo, da v člankih uporabljajo strokovno izrazje v skladu s Čebelarstvom terminološkim slovarjem. Mnenje avtorjev člankov ni nujno mnenje uredništva. Uredništvo ne odgovarja za vsebino malih oglasov. Prispevki so v elektronski obliki brezplačno in javno objavljeni na spletnem portalu ČZS, spletnem portalu Digitalne knjižnice Slovenije in drugih spletnih straneh.

Reklamni oglasi in osmrtnice

Cela stran: 870 € (zunanja stran ovitka), 680 € (notranjost, živi rob), 495 € (notranjost), pol strani: 435 € (zunanja stran ovitka), 345 € (notranjost, živi rob), 250 € (notranjost), tretjina strani:

165 €, četrtnina strani: 120 €, petina strani: 85 €, desetina strani: 35 €. Oblikovanje reklamnega oglasa: cela stran in polovica strani 50 €, tretjina, četrtnina, petina, desetina 40 €. Popravljeni reklamni oglasi: 1–10 popravkov 2 €, 11 ali več popravkov 5 €. Popust pri ceni za 4- do 6-kratno objavo reklamnega oglasa je 10 %, za 7- do 10-kratno objavo 20 %, za celoletno objavo 30 %.

Člani ČZS lahko dvakrat na leto objavijo brezplačne oglase do 20 besed, vsaka nadaljnja beseda je 0,25 €. Splošni oglasi po 0,25 € za besedo, enako velja tudi za osmrtnice, ki vsebujejo več kot 80 besed. Osmrtnice ne smejo biti daljše od 130 besed. Cene so brez DDV.

Priprava za tisk in tisk: Medium, d. o. o., Žirovnica 60c, 4274 Žirovnica. Tiskano na papirju s certifikatom FSC (trajnostno gospodarjenje z gozdovi). Naklada: 7800, Tiskano: 25. 4. 2017

Izdaja Slovenskega čebelarja je delno financirana iz sredstev Javne svetovalne službe v čebelarstvu.

Fotografija na naslovnici: Čebelar pri delu na stojšču nakladnih panjev. Nominirana fotografija z mednarodnega natečaja čebelarstva fotografije Čebelarstva zveze Slovenije 2017.

Foto: Goran Jurjevič, Hrvaška

Mednarodna barvna koda za označevanje čebeljih matic



2013 2014 2015 2016 2017

Tajništvo: 01/729 61 00, faks: 01/729 61 32, info@czs.si, www.czs.si, Matej Mandelj, tajnik: 041/337 854, matej.mandelj@czs.si, Barbara Dimc, poslovna sekretarka: 041/370 409, barbara.dimc@czs.si

Zlatica Kovačević, administrativna delavka: 01/729 61 24, 030/604 009, zlatica.kovacevic@czs.si

Čebelarstva knjižnica Janeza Goličnika (vsak prvi delovni četrtek v mesecu med 13. in 17. uro):

01/729 61 11, cebelarskajniznica@czs.si, www.czs.si/knjiznica.php

Ohranimo čebele: www.ohranimo-cebele.si

Sklad za ohranitev kranjske čebele: www.czs.si/sklad.php

Spletna trgovina ČZS: www.czs.si/eshop/index.php

Uradne ure JSSČ:

• Brdo pri Lukovici 8, 1225 Lukovica (v Čebelarstvem centru Slovenije): ponedeljek od 10.00 do 14.00, četrtek od 8.00 do 12.00 ter od 13.00 do 14.00 in petek od 8.00 do 10.00.

• Mestni trg 4, 8330 Metlika: ponedeljek od 10.00 do 14.00 in petek od 8.00 do 10.00.

• Rožna dolina 50/a, 4248 Lesce (v Čebelarstvem razvojno-zobraževalnem centru):

ponedeljek od 10.00 do 14.00 in petek od 8.00 do 10.00.

• Dobrna 1a, 3204 Dobrna (v Kulturnem domu Dobrna): ponedeljek od 10.00 do 14.00 in petek od 8.00 do 10.00.

• **Ulica Štefana Kovača 40, 9000 Murska Sobota (na sedežu Kmetijsko gozdarskega zavoda Murska Sobota): ponedeljek, 8. 5. 2017 od 9.00 do 13.00.**

• **Streliška ulica 150, 2000 Maribor (v Čebelarstvem centru Maribor): petek, 26. 5. 2017 od 8.00 do 12.00.**

Ukrepi za preprečevanje rojenja

Rojenje čebel je naravno razmnoževanje čebeljih družin. Pri tem se družina razdeli na dva dela. En del ostane v panju, drugi del pa ga zapusti. Približno polovica čebel, včasih tudi več, se pridruži stari matici in si poišče novo domovanje. Ko so pred leti ugotavljali starost čebel, ki so odletele z rojem, so ugotovili, da so bile glede na prvotno družino v roju vse štiri dni stare čebele, 85 % osem dni starih čebel, 69 % deset dni starih, 44 % starih štirinajst dni in 10 % starih dvajset dni. Čim več je torej mladih čebel v družini, več jih izroji. Preostale čebele ostanejo v panju in čakajo, da se iz pokritih matičnikov izleže mlada matica, se opaši in začne zalegati.

Roj je popoln naraven začetek nove čebelje družine, saj z izjemo satja, zalog hrane in zalege s seboj prinese vse, kar potrebuje mlada čebelja družina za svoj razvoj. To je predvsem pomembno, ker s seboj ne prinese morebitnih bolezni, katerih povzročitelji imajo zatočišče v starem satju. Ko roj zapusti staro družino v panju, se delno znebi tudi varoj in zgradi novo satje.

Ker velika večina čebelarjev vzreja čebele zaradi pridelovanja medu in drugih čebeljih pridelkov, jim je rojenje nezaželeno. Rojilno razpoloženje poruši delovno harmonijo v čebelji družini. Čebelje družine, ki so v rojilnem razpoloženju in pozneje tudi rojijo, pridelajo tudi do 70 % manj medu. Izrojenc in roj, še posebej, če sta kasnejša, sta za določeno čebelarstvo sezono tako rekoč izgubljena. Prav tako nam roji niso potrebni za povečanje števila družin, saj te lahko povečamo umetno – z narejenci ali ometenci.

Naloga naprednega čebelarja je, da si na več načinov prizadeva, da mu družine ne izroji. S pravilno oskrbo in pravnimi posegi v panj se lahko izognemo marsikateremu roju. To je še posebej pomembno, če čebelarimo z večjim številom panjev v čebeljakih, ki so daleč od našega kraja bivanja. Najbolj zanesljivo se izognemo rojenju, če izvajamo selekcijo oziroma odbiro čebeljih družin. Čebele iz najboljših družin, razen po rasni čistosti, prepoznamo še po naslednjih lastnostih: so mirne in krotke, lepo sedijo na satju, v preteklih letih so nabrale več medu kot druge družine v čebelnjaku in niso nagnjene k rojenju. Pri ocenjevanju rojivosti posameznih družin je pomembno, da vemo, ali je čebelja družina izrojila zaradi pomanjkanja prostora v panju ali ne. Kakovostna matica v (pre)majhnem panju spomladi ob ugodni paši hitro zaleže razpoložljiv prostor, delež nepokrite zalege se zmanjša, zato čebele krmilke ni-

majo več kam odlagati matičnega mlečka, tako da je rojenje tovrstnih družin zgolj naslednja stopnja v njihovem naravnem razvoju. Na žalost smo v preteklih letih zaradi napak pri ocenjevanju rojivosti in zaradi premajhnega prostora izgubili veliko kakovostnega genskega materiala.

Pri vzreji matic je zato treba odvzeti vzrejni material le od najboljših in najproduktivnejših čebeljih družin, ki niso nagnjene k rojenju, katerih čebele so mirne, odporne proti mrazu in boleznim ter pozimi porabijo manj hrane v primerjavi z drugimi družinami.

Velik vpliv na rojenje ima velikost panjev. Čebele v večjem panju se v primerjavi s tistimi v manjšem redkeje odločajo za rojenje. Ker so v preteklosti naši predniki po večini čebelarili v koših in v kranjcih, katerih prostornina je 25 litrov, se je rojivost kranjske čebele v tem panju še povečala. Tudi dvoetažni AŽ-panj v različicah s prostornino od 90 do 130 litrov je v nekaterih primerih premajhen in lahko spodbuja rojivost. Rojenje lahko v teh primerih preprečimo s povečanjem prostornine panja. Pri nakladnem panju to napravimo tako, da dodamo naklodo s praznim satjem in satnicami.

Rojenju se izognemo tudi, če družinam dodamo mlade, še istega leta vzrejene matice. Če imamo čebele na zgodnji paši in je vreme ugodno, nam lahko uspe vzrediti zelo zgodnje matice, s katerimi potem maja zamenjamo stare matice. Ob pravilni tehnološki oskrbi nam takšne družine v tem letu ne bodo rojile. Na splošno pa moramo matice v gospodarskih družinah menjati z mladimi maticami vsaj vsako drugo leto, saj je to tudi eden od ukrepov za zmanjševanje rojenja.

Da se izognemo rojenju, moramo stalno skrbeti, da ima čebelja družina dovolj prostora za svoj razvoj in da čebelar ne zmanjka priložnosti in razpoloženja za delo. Med pašo moramo mlade čebele čim bolj zaposliti z izdelovanjem satja, tako da jim dodajamo satnice in gradilne satnike. Od močnih čebeljih družin, v času, ko so pašne čebele na paši, občasno odvezemamo pokrito zalego z mladimi čebelami in z njimi napravimo narejence (opis je v nadaljevanju tega članka). Odvzete sate s pokrito zalego zamenjamo s satnicami, ki jih postavimo na levo in desno stran gnezda. V bistvu moramo izkoristiti vse možne načine, da mladim čebelarom z razvitimi voskovnimi in mlečnimi žlezami omogočimo gradnjo satja in polaganje mlečka. Rojenje zelo dobro zadržuje in mnogokrat prepreči dobra paša, ki pritegne mladice, da se pridružijo pašnim čebelarom.

Rojenje omejujemo tudi, če skrbimo za zadostno zračenje. Žrela v poletni dobi ne bi smela imeti manj kot 20

Če do roja vseeno pride ga izkoristimo za gradnjo satnic.



cm2 oziroma bi mogla biti 20 cm dolga in 1 cm visoka. To zahtevano lahko dosežemo pri nakladnih panjih, medtem ko je žrelo pri AŽ-panju preozko in prenizko (novejše različice z ameriškim žrelom, omogočajo odstranitev letvice). Dovolj velika žrela vplivajo ob času izdatne paše ugodno tudi na donos.

Odločilen pogoj za pojav in razvoj rojilnega razpoloženja je tudi starost satja v panju. Čebelje družine na starem satju občutno pogosteje rojijo kot enako močne družine na mladem satju. Pred leti so avstrijski čebelarji strokovnjaki ugotovili, da se je rojenje na novo zgrajenem satju pojavilo pri manj kot 2 % čebeljih družin, pri eno leto starem satju pa se je rojilno razpoloženje pojavilo pri 7 % družin, ki so bile vključene v poskus. Pri dve leti starem satovju se je rojilno razpoloženje pojavilo že pri 15 % čebeljih družin, pri tri leta starem satovju so pojav zaznali pri 30 % čebeljih družin. Pri starejšem satju se je rojilni nagon povečal kar na 60 % čebeljih družin.

Pri čebelarjenju z nakladnimi panji moramo imeti v času sončne pripeke panje postavljene pod sadnim drevjem ali kje drugje v senci, tako da jih močni sončni žarki preveč ne segrevajo. V času vročine in dobre paše moramo imeti, zaradi boljše ventilacije in izhlapevanja vode iz nektarja, čim bolj odprta žrela.

Rojenje čebeljih družin je mogoče odložiti za nekaj dni, če podremo matičnike, vendar je to nepraktična in nezanesljiva rešitev, ki poleg vsega vzame še veliko časa. Če so v čebeljih družinah ob pregledovanju v matičnikih jajčka, jim matičnike podremo, če pa so v matičnikih že žerke, se s preprečevanjem rojenja ne ukvarjamo več. Tisti hip, ko se jajčece v matičniku razpoči in začnejo čebele mlado žerko zalivati z matičnim mlečkom, rojenja ne ustavi nič drugega kot pojav zelo obilne paše.

Izkušen čebelar mora po obliki, legi in številu matičnikov razlikovati med rojevimi in zasilnimi matičniki ter matičniki, ki so jih zastavile družine, ki nameravajo preleči.

Rojeve matičnike ob pripravi na rojenje najdemo na robu gnezda, navadno na spodnjem in stranskih robovih sata. Matičniki visijo navzdol in so lepo oblikovani. Če je matičnik izredno dolg, je verjetno, da je ličinka v njem mrtva. V rojilnem razpoloženju čebele potegnejo 8–20 matičnikov.

Če družina nenadoma izgubi matico, zgradi tako imenovane **zasilne matičnike**. Čebele jih potegnejo običajno v sredini satja iz celic z odkrito zalego, po navadi iz eno- in dvodnevni ličink. Na mladih satih takšne matičnike naj-

demo na robu zaleženega sata, kjer so običajno najmlajše ličinke. Ker so ti matičniki nastali iz čebeljih celic, so na poseben način upognjeni. Takšnih matičnikov v panju običajno najdemo 3–8.

Prelegalni matičniki, ki jih vzredijo čebele ob navzočnosti stare matice, so lepo oblikovani in podobni rojevimi matičnikom. Čebele ob preleganju potegnejo po navadi enega, le redko več takšnih matičnikov. Prelegajoča čebelja družina in družina z zasilnimi matičniki po navadi ne rojita.

Za preprečitev rojenja čebeljih družin obstaja več načinov. Eden od najučinkovitejših načinov je, da čebelji družini odvzamemo matico in z njo napravimo narejenec. Tega naredimo tako, da čebelji družini odvzamemo matico, sat pokrite izlegajoče se zalege s čebelami ter sat

hrane in dodamo še dva prazna, lepo izdelana sata. Narejenec z odvzeto matico namestimo na stojišče, ki je oddaljeno vsaj tri kilometre od gospodarnih družin in v okolici nima prevelike gostote čebeljakov in kjer je preko vse sezone vsaj nekaj čebelje paše. Tako se bo čebelja družina razvila do konca čebelarke sezone.

V čebelji družini, ki se je pripravljala na rojenje in smo ji odvzeli matico, po osmih dneh podremo vse matičnike. V tem času čebele ne morejo več potegniti zasilnih matičnikov iz čebelje zalege, ker so čebelje ličinke že prestare. V takšno družino dodamo kakovosten zrel in zaščiten matičnik, vzrejen iz odbrane družine. Po približno 25 dneh so takšne čebelje družine brez pokrite zalege, tako da so vse varoje na čebelah nezaščitene – izpostavljene – in jih je lahko uničiti. Zatiranje opravimo po navodilih veterinarja NVI. Pri umetni prekinitvi zaleganja moramo računati na manj čebel v določenem obdobju. Če ta položaj združimo s koncem paše, pridelek medu lahko celo povečamo.

Izrojitev panja lahko preprečimo tudi tako, da v panju, ki se pripravlja na rojenje, s pregradno desko, ki jo položimo na matično rešetko, razdelimo plodišče od medišča. S tem smo napravili dva povsem ločena dela panja. V plodišču pustimo le sat s čebelami, na katerem je matica, brez vsakega matičnika. Prazen prostor zapolnimo z izdelanimi sati in satnicami. Vse druge sate iz plodišča prestavimo v medišče. Ko prestavljamo sate iz plodišča v medišče, iščemo matičnike, ki jih vse, razen najlepšega, podremo. Pri tem ne smemo pozabiti odpreti izletalnice v medišču. S tem ukrepom v družini mine rojilno razpoloženje, matica začne strnjeno in obsežno zalegati, in tako je spet vzpostavljen družbeni in harmonični razvoj čebelje družine.

Ker pašne čebele iz medišča odletijo nazaj v plodišče, nalijemo v en sat kozarec vode. Čez nekaj dni se bodo začele mladice iz zgornje družine same oskrbovati z vodo. Družina

Čebelar mora po obliki, legi in številu matičnikov razlikovati med rojevimi, zasilnimi in prelegalnimi matičniki

v medišču je narejenec, kjer se bo po dveh do štirih dneh izvalila mlada matica, zato glede na vremenske razmere lahko pričakujemo, da bo mlada matica po 8–10 dneh izletela na praho. Ko začne matica v medišču zalegati, staro matico iz plodišča odstranimo in družini združimo. V ta namen postavimo sate iz medišča na satno stojalo, odstranimo z matične rešetke pregradno desko ter jo pokrijemo s časopisnim papirjem. Sate skupaj z matico vrnemo po istem razporedu v medišče. Po nekaj urah čebele pregrizejo papir in obe družini se mirno združita. Če je na vidiku paša, mlado matico z nepokrito zalego prestavimo v plodišče. S tem tehnološkim postopkom smo preprečili rojenja in obnovili matico.

Izrojitev panja lahko preprečimo tudi tako, da matici odstrižemo tretjino levega ali desnega krila. Takoj ko roj s tako matico zapusti panj, se matica zavrti vstran in pade na tla. Ker matica ni sposobna leteti, se večina čebel vrne v panj, manjši del čebel pa ostane pri matici. Takšno družino je treba potem pregledati, da ne dobimo drugega roja z mlado matico. Metoda striženja kril je priporočljiva zlasti tam, kjer so krošnje dreves visoke ali je čebelnjak oddaljen od stalnega mesta bivanja.

Vsi opisani načini preprečevanja rojenja so zasilni. Pravilno je pravočasno uporabljati druge tehnološke ukrepe, da do rojenja ne pride oziroma da delamo narejence. Žal ne gre vedno vse gladko, in če zamudimo optimalni čas za preprečevanje rojenja, je rezultat roj na veji. Tega lahko izkoristimo vsaj za gradnjo satnic, ne smemo pa pozabiti na družino, ki je izrojila. Izrojenec je »skladišče« varoj, in ko v njem ni pokrite zalege, zaradi česar so varoje na čebelah, imamo edinstveno priložnost, da jih uničimo. Seveda pa stanje brez pokrite zalege izkoristimo za zatiranje varoj tudi pri roju.

Vlado Auguštin

Svetovalec JSSČ za tehnologijo čebelarjenja
vlado.augustin@czs.si

Viri:

Auguštin, V., (2014): Oskrba rojev, *Slovenski čebelar*. junij, št. 6.
Rihar, J., (1956): *Praktično čebelarjenje*. Ljubljana: Kmečka knjiga.
Jedlovčnik, N., (2009): Zakaj čebele rojijo, *Slovenski čebelar*. maj, št. 5.

Rdeča dišavka (*Osmia bicornis*)

Rdeče dišavke so verjetno najbolj poznane čebele samotarke, saj se rade naselijo v tako imenovane hotele za žuželke, gnezdilne pripomočke iz trstike ali lesa z izvrtanimi luknjami. Njihovo znanstveno ime se še vedno pojavlja v dveh oblikah, tudi kot *Osmia rufa*, ki je v prevodu vir slovenskega imena. Krivec je bil švedski naravoslovec Karl Linnaeus, ki je samico in samca opisal pod dvema različnima imenoma. Rdeče dišavke so dejavne spomladi, ravno v času cvetenja sadnega drevja, in so pomembne opráševalke, saj obiščejo v kratkem času veliko cvetov. Pelod prenašajo na spodnji strani zadka, kjer je na voljo za oprášitev pestičev v cvetovih. Gnezdiijo v najdenih luknjah v lesu ali steblih, kjer iz ilovice sezidajo predelne stene več zaporednih celic, in tudi končni čep je iz ilovice, ki jo kopljejo ob bregovih poti ali drugih krajih, kjer je razkrita. Pri zidanju sten v gnezdu si pomagajo z dvema rožičkoma, ki ju imajo samice na sprednji strani glave (znanstveno ime *bicornis* pomeni dvoroga). Zbirajo pelod različnih rastlin, torej niso izbirčne. Niso še ogrožene, čeprav se marsikje njihova številčnost zmanjšuje.



je. V naravi namreč vse težje najdejo primerna mesta za gnezdenje, saj človek odmrli les in tudi primerna rastlinska stebela odstranjuje iz okolja.

Dr. Andrej Gogala

gogala62@gmail.com

Koledar za vzrejo matic

ČZS je pred časom izdala koledar za vzrejo matic. Koledar je praktičen pripomoček za načrtovanje vzreje matic. Uporaben je tako za poklicne

vzrejevalce kot za čebelarje, ki čez leto vzredijo le manjše število matic. S pomočjo koledarja lahko preprosto izračunamo, kdaj se bo mlada matica izlegla, kdaj predvidoma se bo oprášila in kdaj bo začela zalegati

jajčeca. Nakup je možen v tajništvu ČZS, cena je 4 EUR.

Tajništvo ČZS



Nakup čebeljih družin brez satja

V marčevski številki *Slovenskega čebelarja* je bil objavljen članek o tem, na kaj moramo biti pozorni pri nakupu čebeljih družin. Ena od možnosti, ki je bila navedena, je nakup čebeljih družin brez satja – tako imenovanih paketnih čebel. Lahko je to roj ali umetni roj oz. ometenec. Nakup čebel na takšen način izvaja malo čebelarjev, čeprav ima veliko prednosti. Zato smo za informacije o takšnem načinu nakupa čebeljih družin prosili čebelarja Tomaža Zajca s Primskovega na Dolenjskem, ki ima veliko izkušenj na tem področju.

Čebelarji začetniki in tudi že izkušeni čebelarji smo, ko kupujemo čebele, večkrat v dilemi, ali naj kupimo družine na satju ali paketne čebele. Zakaj je po vašem mnenju, g. Zajc, bolje kupiti paketne čebele?

Prve čebele sem kupil na satju, ker takrat kot začetnik nisem vedel, da sploh obstajajo paketne čebele ali umetni roji. Danes bi ravnal drugače.

Katere so prednosti nakupa paketnih čebel?

Nakup paketnih čebel se izplača zaradi več dejavnikov. S paketnimi čebelami kupec točno ve, kaj kupuje. Lahko se točno dogovori za termin, kdaj bo čebele prevzel. Paketne čebele lahko vstavimo v vsako vrsto panja. Z nakupom ne moremo dobiti onesnaženega voska (ostanki zdravil od zdravljenja, spore hude gnilobe, poapnele zalege ...). Ker so v paketu mlade čebele, izkoristimo njihov potencial, da nam zgradijo novo satje. Ob nakupu take čebelje družine preprosto zatiramo varoje. Kupili oziroma naselili smo zdrave čebelje družine (očiščene varoj) na novo satje. Ali si lahko želimo še kaj več?

Kako ravnati med prevozom paketnih čebel?

Ko oblikujemo paketne čebele, jih je priporočljivo dati za nekaj časa v hladno temno klet. Pred prevozom čebele poškopimo z vodo. Če ima čebelar med prevozom kakšne postanke, je priporočljivo, da avto parkira v senci in čebelam zagotovi dovolj zraka. Tudi ko prispemo na cilj, je treba čebele namestiti v hladen temen prostor ali vsaj v senco. Tam jih pustimo do večera.

Kako naj čebelar, ki je kupil paketne čebele, v nadaljevanju ravna s tako družino?

Naselitev čebel v panj naj se izvaja proti večeru in na drugi lokaciji, oddaljeni vsaj tri kilometre od čebelnjaka, kjer smo čebele ometali. Tako preprečimo vračanje pašnih čebel

v staro domovanje. Pred naselitvijo paketnih čebel je treba v panj namestiti satnice. Čebele v zaboju poškopimo z vodo, da v čim večji meri preprečimo izletavanje iz zabojčka in iz panja. Nato iz zaboja vzamemo matičnico z matico in jo vstavimo v sredino panja, seveda matičnico odpremo tako, da lahko čebele počasi s porabo testa osvobodijo matico. Ko vstavimo matičnico, pretresemo čebele v panj. Žrelo panja odpremo ter obvezno čebele krmimo.

Kako pa poteka oskrba čebel v prvih dneh od naselitve v nov panj?

Čebele je treba 10 dni od vselitve v panj krmiti, da nam zgradijo satje.

Katero hrano priporočate, pogačo ali sladkorno raztopino?

Pri nas uporabljamo sladkorno raztopino, ker jo lažje pripravimo in tudi čebele nimajo tolikšne potrebe po vodi. Če bi ponudili zgolj pogačo, ki je zelo suha hrana, družina obvezno potrebuje še vodo.

Na kakšen način in kdaj opravite zdravljenje čebel proti varojam?

Po petih do šestih dneh od naselitve družine panj odpremo, iz njega odstranimo matičnico ter čebele zdravimo proti varojam z enim od registriranih zdravil. Obvezno moramo zdraviti, preden se pojavi pokrita zalega, saj v nasprotnem primeru zdravljenje ni učinkovito. Pri nas uporabljamo mlečno ali 3-% raztopino oksalne kisline. Paziti moramo, da ne pršimo neposredno po nepokriti zalegi. Zato pršilko držimo pod kotom 45°, da pršimo samo po čebelah.

Kaj lahko pričakujemo od takšne družinice, če smo jo napravili v sredini meseca maja?

Po mojih izkušnjah lahko pričakujemo ob ugodnem medenju lipe, kostanja že kakšen kilogram medu ter vsaj dva sata zalege s čebelami po kostanjevi paši za oblikovanje novih narejencev.

spraševal Aleš Bozovičar

Svetovalec JSSČ za tehnologijo čebelarjenja
ales.bozovicar@czs.si

Paketne čebele kupujemo od čebelarja, ki je vsaj tri kilometre oddaljen od našega čebelnjaka, sicer se pašne čebele vrnejo k prejšnjemu lastniku.



Foto: Internet

Metoda opazovanja in napovedovanja medenja na smreki in javorju

Smreka in javor sta v Sloveniji gospodarsko pomembni medoviti drevesi. Smreka predvsem, ker je gostiteljica ušem in kaparjem, ki povzročajo čebelarom koristno mano, javor pa poleg tega še cveti in daje cvetni prah in nektar.

Smreka (*Picea abies* L.) je drevo, ki je zelo pomembno predvsem zaradi obilnih količin mane, ki jo izločajo različne vrste ušic in kaparjev. V nasprotju z jelko (hojo) ima smreka plitve korenine, kar je morda vzrok, da med poletno vročino in sušo v juliju in avgustu praviloma neha mediti. Meseca, pomembna za medenje smreke, sta predvsem maj in junij. Najpomembnejši povzročitelji medenja na smreki so: veliki smrekov kapar (*Physokermes piceae* Schrk.), mali smrekov kapar (*Physokermes hemicryphus* Schrk.), velika črna smrekova ušica (*Cinara piceae* Panz.), rdečerjava puhasta smrekova ušica (*Cinara pilicornis* Htg.), zelenoprogasta smrekova ušica (*Cinara cistata* Bekt.), sivozelena lisasta smrekova ušica (*Cinara pruinoso* Htg.), močnopuhasta smrekova ušica (*Lachniella costata* Zett.). Smrekov med je v tekočem stanju rdečkastorjav in precej gost. Ima okus po smoli. Pri nas le redko pridelamo sortnega, največkrat je mešan s cvetličnim.

Kako ugotovimo medenje na smreki?

Medenje smreke lahko napovemo, če skozi celo leto opazujemo, kaj se na smrekah dogaja, in iščemo povzročitelje medenja. Veliki in mali smrekov kapar sta si vizualno precej podobna, veliki je velik do 6 mm, mali pa do 4 mm. Najprej začne izločati veliki, kasneje pa se mu pridruži še mali. Posebnost je, da se veliki smrekov kapar pojavlja v nižinah pa nekje do 800 metrov nad morjem, mali pa vse od nižin pa do višine, dokler smreka uspeva. Medenje zamuja skladno z razvojem vegetacije smreke.



Mali smrekov kapar

Oba kaparja opazujemo od konca meseca aprila v nižinah pa do junija v višjih legah. Oba sta praviloma pritrjena za luskinami lanskoletnih poganjkov, v t. i.



Rdečerjava puhasta smrekova ušica

kolencih. Čebeljo pašo je pričakovati, če na 10 pregledanih kolenc na smreki najdemo dva kaparja. Vse, kar je več, je bolje, če pa je manj, pa medenja ne bo.

Ušice na smreki opazujemo od meseca maja dalje in ugotavljamo poseljenost in številčnost kolonij. Ušice so na smreki na vseh delih drevesa, odvisno od vrste uši. Velika rdečerjava je na majskih poganjkih, črna na deblu in starejših vejah, druge pa so na dve do tri leta starem lesu. Kot pojasnilo, ali se na smrekah kaj dogaja, nam lahko pomagajo tudi gozdne mravlje. Bolj kot je obisk smrek s strani mravelj intenziven, več je uši in obratno. Tudi tu velja podobno, če na deset pregledanih poganjkov najdemo 1–3 kolonije uši, lahko računamo na pašo.

Na smreki povzročitelje medenja gledamo z opazovanjem vej, ki jih nikakor ni treba lomiti. Izberemo vedno ista drevesa za opazovanje, in to na območjih, kjer čebelarimo ali imamo namen pripeljati čebele na pašo. Izberemo vitalna drevesa v prisojnih in zavetnih legah. Na splošno in grobo velja, da smreka med, če povzročitelje medenja brez večjih težav najdemo v zadostnem številu, če se moramo močno truditi in iskati, tudi medenja tisto leto na smreki ni pričakovati. Čeprav je bil mesec april izredno hladen, upanje za pašo na smreki vedno obstaja.

Kako ugotavljamo medenje javorja?

Javorji (*Acer* sp.) odlično medijo, predvsem splošno razširjeni gorski javor (*Acer pseudoplatanus* L.), ostrolistni javor (*Acer platanoides* L.) in poljski javor ali maklen (*Acer campestre* L.). Izločajo veliko medicinine in cvetnega prahu konec aprila in maja, nato pa lahko medijo naprej z izločanjem različ-



Kolonija ušic na javorju

nih ušic. Podatki o potencialnih donosih na ha površine za ostrolistni javor so od 100 do 200 kg na leto, za poljski javor ali maklen pa od 200 do 400 kg na leto. Za gorski javor navajajo donose do 200 kg/ha/leto.

Podatki so za nektarno pašo. Posebnost pri nektarni paši na javorju je, da določena leta skoraj ne cveti. Temu pojavu pravimo izmenična rodnost. Kadar pa cveti in je vreme ugodno, lahko javor odlično medi. Ker je naša avtohtona rastlina, mu spomladanske pozebe in vdori hladnega zraka sploh ne škodijo. Dobro medenje javorja je torej pričakovati, kadar so veje dovolj naložene s cvetjem.

Lahko pa se na javorju pojavi tudi mana. Pojavi se lahko sočasno s cvetenjem in lahko traja do pozne jeseni, vse do-

kler je javor olistan. Težava pri medenju javorja iz mane je, da ima liste, kar pomeni, da vsako hujše neurje skladi ušice na tla in se nikoli več ne vrnejo. Treba je počakati približno teden dni, da se medenje zopet obnovi, torej da se ušice zopet namnožijo. Pri iglavcih neurja za uši niso tako usodna, ker imajo iglice in voda lepše odteka z drevesa. V letih, posebej poletjih, kadar je daljše obdobje suhega vremena, je pod javorji pokapana podrast, kot pri hoji, kadar medi. Čebele mano rade nabirajo zlasti v času, če se pojavi takoj ob ali po cvetenju, ker so čebele že usmerjene, ali pa poleti, ko drugih obilnih virov v naravi več ni. Opazujemo torej kolonije ušic, ki so pod listi javorja in samimi vršički poganjkov. Več kot jih je, boljši je obet in obratno.

Pri vseh pašah velja, da ima zadnjo in odločilno vlogo na samo medenje vreme. Predvsem je idealno suho vreme brez neurij in drugih neugodnosti, kar je zadnja leta žal vedno redkeje.

Jure Justinek

Vodja ONS

jure.justinek@czs.si

Dolžnosti čebelarja pred prevozom čebel na pašo

Težko najdemo kraj, kjer bi bilo dovolj paše od pomladi do jeseni. V večini primerov je spomladanski razvoj s pomladansko pašo dober. Poletne in jesenske paše pa so dobre le na posameznih območjih, kjer raste veliko medovitih rastlin, ki pod določenimi pogoji (obilno) medijo. Prevažanje čebel na pašo je že staro opravilo, ki so ga izvajali čebelarji že pred mnogo leti. Najstarejši zapis o prevažanju čebel najdemo pri Petru Pavlu Glavarju iz leta 1768. Za prevoz čebel so imeli za to prirejene vozove, ki so jih vlekli voli ali konji. Kasneje so na bolj oddaljena pasišča panje vozili z vlakom. Prihod prvih avtomobilov in tovornih vozil pa je olajšal delo s prevozom čebel in izkoriščanjem paš po vsej Sloveniji in tudi sosednjih državah.

Slovenski čebelarji imamo stoletja tradicije prevozov in premeščanja čebel. V tem času se je razvilo veliko odnosov in pravil med vsemi deležniki te verige (čebelarji, prebivalci, lastniki parcel in oblastmi). Pravila so bila nekoč ustna, danes pa so napisana v zakonu, ki ureja živinorejo (Ur. l. RS, št. 18/02, 110/02 – ZUreP-1, 45/04 – ZdZPKG, 90/12 – ZdZPVHV-VR in 45/15), v spodaj opisanem Pravilniku o katastru čebelje paše, čebelarskem pašnem redu in programu napovedi me-

denja (Ur. l. RS, št. 8/2014), pravilniku, ki ureja označevanje čebelnjakov in stojišč (Ur. l. RS, št. 117/2008, 55/2013, 92/2015), ter v skladu s predpisi, ki določajo ukrepe za ugotavljanje, zatiranje, obveščanje in preprečevanje bolezni čebel. Omenjeni zakon in pravilnike morajo poznati vsi, ki izvajajo pašni red, in vsi čebelarji, ki izkoriščajo čebeljo pašo s prevozi čebel.

Razlogi, zakaj čebelarji opravljajo premik čebel, so predvsem naslednji:

- izkoriščanje razvojne in medonosne paše,
- premik čebel na stojišče za prezimovanje,
- umik čebel pred nevarnostjo kužnih bolezni ali zastrupitev,
- umik čebel pred elementarno nevarnostjo (požar, voda, plaz ...),
- pojav nadlegovanja in vznemirjanja čebel (medved, gradnja ...),
- prodaja čebel itn.

Omejili se bomo predvsem na prvo alinejo, izkoriščanje medonosne in razvojne paše v Sloveniji. Za izkoriščanje medonosne paše v Sloveniji pa je treba poznati in upoštevati čebelarski pašni red. Skupaj s katastrof čebeljih paš, prometa s čebelami in programom napovedi medenja so bili izdelani čebelarski pašni redi za območje večine čebelarskih društev v Sloveniji.

Čebelar mora najmanj 30 dni pred prevozom čebel na pašo oziroma za uporabo stojišča za prezimovanje pri izvajalcu pašnega reda pisno podati predlog za namestitev čebel.



Pri tem mora navesti:

- ime in priimek ter podatke za stik,
- registrsko številko čebelnjaka,
- število čebeljih panjev po posameznem čebelnjaku,
- lokacijo zelenega stojišča (parcelna št.),
- dogovor čebelarja in lastnika zemljišča o namestitvi čebel na določeno zemljišče,
- čas načrtovanega dovoza in odvoza čebel na/s stojišča,
- ali gre za nepredvidljivo pašo
- in podpis.

Izvajalec pašnega reda mora najpozneje v 15 dneh od prejema predloga za namestitev čebel odločiti o soglasju o namestitvi čebel. Pri izdaji soglasja mora izvajalec, če obstaja dogovor med čebelarjem in lastnikom zemljišča, ta dogovor upoštevati. Ob nepredvidljivih pašah mora izvajalec svojo odločitev sporočiti po elektronski pošti ali telefonu najpozneje v 24 urah po prejemu predloga, v roku 15 dni pa še pisno po pošti. Če izvajalec ne izda soglasja ali ne izda zavrnitve za namestitev čebel, se šteje, da dovoljuje dovoz čebel. Po pridobitvi soglasja mora izvajalec pred premikom čebel na pašo pridobiti še potrdilo Veterinarske fakultete Nacionalnega veterinarskega inštituta (VF NVI) o zdravstvenem stanju čebeljih družin. Prav tako je VF NVI zadolžena za vnos podatkov o premiku čebel v Register čebelnjakov.

Pri premikih čebel moramo še povrniti stroške na čebelji panj, ki nastanejo pri razporejanju čebel na stojišče. Stroški se obračunavajo v protivrednosti 10 odstotkov priporočne maloprodajne cene enega kilograma medu. Povprečno maloprodajno ceno enega kilogram medu v preteklem letu ugotovi in objavi rejska organizacija za kranjsko čebelo v čebelarskem glasilu na stanje 31. decembra v preteklem letu.

Po pridobljenem soglasju izvajalca, dovoljenju VF NVI in povračilu stroškov se čebele lahko prepelje na stojišče. Stojišče mora biti od meje območja izvajanja pašnega reda oddaljeno najmanj 200 m. Prav tako morajo biti stojišča med seboj oddaljena najmanj 200 m zračne razdalje. Od stacionarnega čebelnjaka mora biti oddaljeno najmanj 500 m, če je čebelnjak naseljen s 40 čebeljimi družinami, če je število družin manjše od 40, je ta razdalja lahko najmanj 200 m. Za prezimovanje

mora biti oddaljeno najmanj 1000 m, če je v čebelnjaku manj kot 40 družin, je ta razdalja lahko najmanj 500 m. Ob postavitvi čebel moramo takoj na vidno mesto namestiti kopijo izjave VF NVI o ustreznem zdravstvenem stanju čebel.

Izvajalec pašnega reda je dolžan obveščati čebelarje o pomembnih dogodkih in spremembah na stojiščih, ki so za čebele neugodni in bi lahko za posledico imeli umik čebel s stojišča.

Čebelar mora čebele odstraniti s stojišča v 72 urah, če se paša konča in ni obetov za njeno obnovev, kot napove Opazovalno napovedovalna služba medenja pri Čebelarski zvezi Slovenije (ONS). Če čebelar povzroči škodo lastniku zemljišča, lahko ta zahteva umik čebel. Čebelar je dolžan čebele odpeljati v 48 urah od zahteve lastnika zemljišča in povrniti povzročeno materialno škodo.

Izvajalci pašnih redov so dolžni priznani rejski organizaciji do 30. oktobra v tekočem letu poročati podatke o svojem delu. Iz posredovanih podatkov priznana rejska organizacija pripravi skupno poročilo in ga posreduje izvajalcem javnih služb s področja čebelarstva in ministrstva do 31. decembra v tekočem letu. V poročilu se morajo zapisati naziv izvajalca pašnega reda, število predlogov čebelarjev za namestitev čebel na pašo po posameznem izvajalcu pašnega reda, število izdanih potrdil za namestitev čebel na pašo, število pripeljanih čebeljih družin po posamezni vrsti paše po posameznem izvajalcu pašnega reda in število zavrženih vlog z obrazložitvami.

Ob poznavanju vseh naravnih danosti za medenje rastline na določenem območju, ob znanju določanja števila čebeljih družin na hektar medovite rastline in ob upoštevanju zakona in pravil čebelje paše pa imamo še vedno težave v največji meri izkoristiti dane možnosti predelave medu.

V teoriji je preprosto napisati in določiti, kje naj bi nova stojišča stala. Pogled na stanje v naravi pa nam na marsikaterem območju prikaže povsem drugačno sliko. Tega se moramo zavedati vsi, tako čebelarji prevozniki, stacionarni čebelarji kot tudi čebelarska društva. Na območjih, kjer paša dovoljuje več kot 200 čebeljih družin na 1 km² in so možnosti za fizično postavitve čebel, bi morali ta stojišča zagotoviti. Tu pa je potrebno sodelovanje tako strokovnjakov javne gozdarske službe in kmetijsko svetovalne službe kot seveda lastnikov zemljišč. Za konec vsem dobro poznan ljudski pregovor: »Kjer je volja, tam je pot.«

Stojišča je treba zagotoviti na območjih, kjer paša dovoljuje več kot 200 čebeljih družin na 1 km² in je dovolj prostora za čebele.

Aleš Bozovičar

Svetovalec JSSČ za tehnologijo čebelarjenja
ales.bozovicar@czs.si

Prevoz nakladnih panjev na pašo

Ko sem pred leti začel iskati mentorja za čebelarjenje, nisem imel veliko izbire, saj je na območju ČD Braslovče čebelarilo le nekaj starejših čebelarjev z AŽ panjskim sistemom. Leto dni sem brez svojih čebel pomagal in spremljal delo izkušenega čebelarja z AŽ panjskim sistemom. Hitro sem ugotovil, da mi ta način dela ne ustreza. Na podlagi videnega in prebranega sem se zato odločil za nakup 2/3 LR-panja in ene čebelje družine.

Postavil sem si stojišče za šest panjev. Čez dve leti sem ga razširil s stojiščem za 10 panjev in s tem številom družin čebelaril celotno obdobje srednješolskega izobraževanja. Med študijem strojništva sem še povečal število družin na 24, leto dni pred diplomo pa na 50 družin. Za širitev sem se odločil na podlagi 7-letnega čebelarjenja brez zimskih izgub družin. V tem obdobju sem pripeljal čebele skozi zelo dobra medena leta in tudi kakšno leto stočil samo nekaj kilogramov na panj. Svojo čebelarstvo pot opisujem, ker je čebelarstvo postalo narodni šport in v očeh laika hiter in lahek način dobrega zaslužka. Kdor gre v čebelarjenje zgolj zaradi zaslužka, se bo hitro opekel. Pri manjšem številu družin namreč ni primerne ravnovesja med delom, stroški in količino pridelka. Pri več kot 40 družinah, kar je meja resnega čebelarstva, pa potrebuješ veliko znanja in izkušenj.

Pred leti sem prevažal panje na ameriški način. S prijatelji smo vsak panj posebej prijeli na stojišču in ga odložili na tovornjak. Poleg smo vzeli euro palete, na katere sem postavil panje na mestu paše. Prednost takega načina prevoza je samo, da panjev ni treba vezati s pasovi. Osnovni pogoj za tak



Čebele v akciji, način prevoza: tovornjak in euro paleta

prevoz je, da imaš na nakladi pritrjeno letvico, ki onemogoča vzdolžno in prečno premikanje naklade med prevozom. Prvo leto so bili prijatelji navdušeni nad idejo o prevozu čebel na pašo, drugo leto so me že gledali postrani, tretje leto pa sem moral pomoč iskati drugje. Osnovni pogoj za prevoz čebel na pašo so zelo močne in živalne družine, ki čim bolj izkoristijo pašni vir.

Družine zazimim v treh nakladah, tako da je prva mediščna, zgornji dve plodiščni. Na prvo naklado položim folijo z dvema luknjama premera 50 mm. Pri žrelu na zgornji nakladi imam folijo, ki ščiti pokrov pred kondenzom celo leto.

Konec februarja začnem pripravljati družine na prevoz. Plodiščni nakladi obrnem za 180 stopinj, kar spodbudi izrazit spomladanski razvoj družin. Prvi spomladanski pregled opravi ob cvetenju češnje, ko dodam dve satnici in trotovski gradilnik. Ob tem zamenjam plodiščni nakladi. Čez približno štirinajst dni odvezam zgornji dve plodiščni nakladi, ki sta nabito polni s čebelami in zalego, odstranim folijo z luknjami in ju postavim na podnico. Ti nakladi pokrijem s spodnjo naklado, ki je bila preko zime na podnici, v kateri je zelo svetlo satovje. Zraven dodam še dve satnici. Vse temno satovje sem odstranil in stalil že poleti. To opravilo zadostuje za desetdnevni razvoj družin, saj ima matica tako dovolj prostora za zaleganje, čebele pa za skladiščenje medu in cvetnega prahu.

Teden dni pred cvetenjem akacije ali oljne ogrščice opravi zadnji pregled pred prevozom. Matica je lahko do sedaj zalegala v treh nakladah. Najraje zalega v sredinski in zgornji nakladi, naklada na podnici pa je v fazi poleganja čebel in v 98 % brez matice. Naklado na podnici odvezam brez iskanja matice, zgornji dve nakladi postavim na podnico, dodam pet satnic, izrežem trotovski gradilnik in pokrijem z matično rešetko. Na plodiščni nakladi z matično rešetko dam naklado, ki je bila na podnici z zalego, nanjo pa nakla-



Prevoz čebel s prevozno enoto in osebnim vozilom



Prevozni enoti na pašišču

do s petimi satnicami in nekaj zalege, ki sem jo odvezel iz plodišča. Tako urejene družine so pripravljene za prevoz.

Prevoz čebel vedno opravi v večernih urah, v izogib nevšečnostim v primeru nepredvidenih dogodkov na cesti. Uporabljam dve prevoznici, vsako za 27 panjev, ki ju lahko prepeljem z osebnim terenskim vozilom. Vsak panj zavežem z bremenskim povezovalnim pasom na konstrukcijo prevozne enote, sredinsko enoto uvlečem in pritrdim z vijaki. Nato se s tandemsko prikolico zapeljem pod prevožno enoto, spustim konstrukcijo na prikolico, odstranim podporne noge in prevožno enoto z bremenskimi pasovi zapnem na prikolico. Tako pripravljeno enoto odpeljem na zeleno mesto in postopek ponovim v obratnem vrstnem redu, s to razliko, da panjev ne odvezujem.

Če med pašo čebele napolnijo prvo mediščno naklado, nikoli ne vstavljam prazne mediščne naklade pod polno. Na ta način bi se skrajno povečal delež vlage v medu. Prazne

naklade tako vedno nakladam na polne in s tem dosežem ustrezen delež vlage v medu (približno 16 %).

Po končani paši se odpravim po čebele in po enakem postopku naložim prevožno enoto. Pred prevozom nekoliko zadimim žrela panjev, da se večina čebel pomakne v panj, saj se ob obilnih pašah čebele zbirajo na bradah panjev. Zračenje omogočajo mrežaste podnice, saj testnih vložkov med pašnim obdobjem ne uporabljam.

Čebelarstvo je poezija kmetijstva in pogovorno rečeno igranje loterije pri prevozu čebel na pašo, saj se zgodi, da družine na domačem stojišču naberejo veliko več medu kakor družine, ki sem jih peljal na pašo. Opisani način prevoza nakladnih panjev je po mojih izkušnjah preprost in ekonomičen.

Žan Podbregar

podbregar.zan@gmail.com

Matični mleček in način pridelave

V naslednjih nekaj odstavkih vam bom poizkušal na čim razumljivejši in preprost način predstaviti svoj način pridelave matičnega mlečka. Ključno za pridelavo je poznavanje biologije čebelje družine. Hkrati pa moram opozoriti, da se vsega ne da opisati, saj to delo zahteva veliko mero občutka in prilagajanja na vse dejavnike. Preden se spustim v tehnologijo pridelovanja matičnega mlečka, naj se predstavim. Sem Miha Metelko, po izobrazbi agronom, diplomiral pa sem s področja čebelarstva. Prva čebelja družina mi je bila podarjena leta 2009. V trenutku sem vzljubil to žival in delo z njo. Leta 2012 sem prvič poskusil cepiti ličinke in pridelal manjšo količino matičnega mlečka.

Sedaj čebelarim z nakladnimi in AŽ-panji, matični mleček pa pridelujem v tridesetih trietažnih panjih. Kako sem pristal na trietažnem panju za pridelavo mlečka?! Odgovor se skriva v biologiji čebelje družine – več mladih čebel, več delavcev. Čebelarim na območju občine Sevnica. V teh krajih nimamo obilnih paš, kar je kot nalašč za pridobivanje matičnega mlečka, saj delavke izletavajo manj in se bolj posvečajo oskrbi zalege.

Matični mleček

Matični mleček je hrana matic in vseh ličink, starih do tri dni. Izločajo ga mlade čebele do jilje, stare od 6 do 15 dni, po-

goj za izločanje kakovostnega matičnega mlečka pa je zadostna prehrana z medom in cvetnim prahom. Matični mleček ima gosto, kremasto strukturo ter umazano belo do blede rumeno barvo. Ima rahlo pekoč, oster in grenko-kiselkast okus ter kisel, oster vonj (Poklukar, 1998). Po sestavi matični mleček velja za zelo pestrega. Vsebuje 12–25 % beljakovin, 10–17 % sladkorja, 11–20 % aminokislin, 5–15 % maščob in približno 2 % mineralnih snovi. Bogat je z vitamini B-kompleksa, vitaminom H ali folno kislino, niacinom, vitaminoma E in D, v sledih pa je prisoten tudi C-vitamin (Janković, 1979; Krel, 1996). Maščobe predstavljajo predvsem maščobne kisline. Med njimi je najpomembnejša 10-hidroksi-2-dekanojska kislina, ki zavira razvoj bakterij in plesni. Ta kislina je kazalnik kakovosti matičnega mlečka. Zaradi vsebnosti teh organskih kislin ima matični mleček relativno nizko pH-vrednost, ki se



Mleček pobiram ročno.

giblje od 3,4 do 4,5. Vsebuje pa tudi minerale kalija, kalcija, natrija, magnezija, cinka, železa, bakra in mangana (Nation in Robinson, 1971; Ivanov in Chervenakova, 1985, cit. po Sabatini in sod., 2014). Matični mleček je občutljiv na svetlobo in toploto, zato ga moramo shraniti v temnem in hladnem prostoru. Lahko ga shranjujemo v hladilniku na 4 °C, ga zamrzujemo na -18 °C ali pa ga liofiliziramo.

Priprava družin pomladi

V trietažnem panju prezimujem družine z lansko matico, ki zaseda prvo in drugo etažo. Močne družine z lansko matico so pogoj za dobro prezimitev in spomladanski razvoj. V tretji etaži prezimuje rezervna družina s staro ali lansko matico. Panji so ob normalnih razmerah polni sredi aprila, in takrat nastopi čas, da najprej odstranimo



Satnik za pridelavo matičnega mlečka

matico v tretji etaži. Ta družina mi služi kot starter pri prvih cepljenjih. Istočasno lanski matici omejim gibanje, običajno na tri sate, ter tako pridobim dober nadzor nad njenim zaleganjem. Nato vsak tretji dan matici odvzamem polno zaležen sat ali dva in ji dodam prazen sat. Matica ima vedno na voljo dovolj prostora za zaleganje jajčec. Starter je zelo uporaben pri prvih dveh-treh cepljenjih, nato pa ga združim z rednikom in v tretji etaži uredim medišče. Tako pripravljena gospodarska družina je aprila izredno živalna.

V mislih je treba imeti, da gre lahko pri družinah tudi kaj narobe, težave so lahko npr. slaba matica, brezmatična družina, poapnela zalega ... Zato imam na voljo še dodatne rezervne družine, ki mi jih ni težko prestaviti v gospodarski panj.

Presajanje ličink in pobiranje mlečka

Glede presajanja ličink težko povem kaj novega. Enake metode se uporabljajo po celem svetu. Ličinke za cepljenje bi bilo najbolje jemati iz drugih družin, vendar tega ne počnem. V panjih, v katerih mlečkarim, imam nadzor nad matico, tako da vedno vem, koliko stara zalega je v določenem satu. Iz istega panja cepim, če se le da, samo enkrat na mesec. Ličinke presajam s kitajsko iglo iz dveh razlogov. Prvič, delo s kitajsko iglo mi je lažje, in drugič, s kitajsko iglo zajemam še mleček, v katerem ličinka že plava. Tako mi ni treba v lončke dodajati kapljic razredčenega matičnega mlečka.

Izbira orodja je povsem odvisna od čebelarja. Ko so ličinke nacepljene, jih hitro vstavim v panj. V panj običajno vstavim od 60 do 80 lončkov in prijem je lahko od 40-% do 90-%, včasih tudi do 95-%, vse je odvisno od zunanjih dejavnikov in stanja družine. Po 72 urah je čas za pobiranje matičnega mlečka, in



Kitajska igla za presajanje

tega se je treba obvezno držati. 2-urni zamik pri pobiranju je še sprejemljiv, če pa prehitavamo ali zamudimo več kot dve uri, se že močno pozna na količini pobranega mlečka. Matičnike najprej prikrajšam na višino, kjer je mleček, odstranim ličinko ter pobrem vsebino. Matični mleček pobiram ročno, brez črpalke, saj je občutljiv na kisik, ki mu zmanjšuje kakovost. Pobrani mleček čim hitreje ohladim, da tudi s tega vidika ohrani čim več lastnosti. Ciklus se ponavlja vse od sredine aprila do sredine avgusta.

V primeru daljšega slabšega vremena in posledično zmanjšane zaleganja matice ta primanjkljaj čebel nadomestim s čebelami iz pomožne družine.

Različne tehnologije

Poznamo več različnih načinov pridobivanja mlečka:

- Pridobivanje matičnega mlečka z omejenim gibanjem matice. Ta način pridobivanja sem opisal pri svojem načinu pridobivanja matičnega mlečka.
- Pridobivanje matičnega mlečka v družini z matico. Ta način pridelave je ekstenziven, primeren za pridelavo za lastne potrebe. Uspešni smo le, ko je družina v rojilnem razpoloženju ali ko čebele želijo preleči matico. Ko mine rojilno razpoloženje, se preneha tudi pridobivanje matičnega mlečka.
- Pridobivanje matičnega mlečka v družinah z oddaljeno matico. V tem primeru matico, tik pred rojilnim razpoloženjem, oddaljimo od gnezda (običajno v tretjo etažo oz. naklado nad medišče). V gnezdo vstavljamo matične lončke s presajenimi ličinkami.
- Pridobivanje matičnega mlečka z omejenim gibanjem matice in čebel. Pri tem načinu ločimo etaže z matično rešetko, ki jo delno prikrijemo z lesenitno ploščo.
- Pridobivanje matičnega mlečka v brezmatični družini. Družini se odvzame matica, podrejo se vsi matičniki, ki so jih čebele potegnile na satju, in vstavi se letvica z nacepljenim materialom. Taki družini je kasneje treba dodajati zalego.

Sam sem zagovornik mlečkarjenja ob prisotnosti matice. Sicer ji omejim gibanje, kljub temu pa skrbim, da se

čebele ne čutijo brezmatične. Izkoriščam veliko število mladih čebel do jilj, ki hočejo delati. Zakaj bi jih puščal neizkoriščene v panju, ko pa so lahko koristne pri pridelavi mlečka?!

Verjetno ste opazili, da nikjer ne omenjam krmljenja čebelje družine med pridelovanjem matičnega mlečka. Mleček mora biti pridelan na osnovi naravne hrane čebel, tj. medu in cvetnega prahu. Menim, da je takšen mleček boljši. Na tej točki bi se rad navezal na razmišljanje g. Oštirja (2012), ki pravi, da bi morali dati večji pomen matičnemu mlečku, ki je pridelan brez krmljenja s sladkorno raztopino. In sicer da z nenehnim hranjenjem s sladkorno raztopino ne silimo čebeljih družin k večji pridelavi, ampak vzamemo, kolikor pridelajo pod naravnimi pogoji. To razmišljanje potrjuje Yamaguchi v svoji raziskavi, v kateri je dokazal, da lahko pod določenimi pogoji dosežemo neprimerno višjo kakovost pridelanega matičnega mlečka (Yamaguchi, 2014). Pogoji pridelave in kakovost pa so že popolnoma novo poglavje, o katerem bi lahko nastal nov članek.

Zaključek

Velikokrat me čebelarji vprašajo: Kako se pravilno mlečkari? Moj odgovor pa je vedno enak, napačne tehnologije za

pridobivanje matičnega mlečka ni. Odvisno je od čebelarjeve filozofije in zelenih ciljev! Če je čebelar pridelal mleček in je zadovoljen s količino, potem je njegov način pridelave pravilen.

Miha Metelko

metelko.m@gmail.com

Viri:

- <http://www.fao.org/docrep/w0076E/w0076E00.htm> (3. 9. 2013)
- Janković, A. (1979): Matični mleč. V: *Pčelinji proizvodi hrana i lek/med, mleč, polen, pčelinji otrov, vosak, propolis*. 3. izd. Beograd, Kultura: 111–158.
- Kikuji, Y. (2014): *About the Natural Beekeeping Method*. Kikuji Yamaguchi Official Website. http://kikuji-yamaguchi.com/natural_apiculture.html (10. 1. 2014)
- Krel, R. (1996): *Value-added products from beekeeping*. Rome, FAO.
- Nation, J. L., Robinson, F. A. (1971): Concentration of some major and trace elements in honeybees, royal jelly and pollen, determined by atomic absorption spectrophotometry. *Journal of Apicultural Research*, 10, 1: 35–43.
- Oštir, T. (2012): Skupljanje mleča EZI Queen sistemom. *Pčelarski žurnal*, 14: 34–37.
- Poklukar, J. (1998): Matični mleček. V: *Od čebele do medu*. Poklukar, J. (ur.). Ljubljana, Kmečki glas: 418–419.
- Sabatini, A. G. in sod. (2009): Quality and standardisation of Royal Jelly. *IBRA*. <http://ihc-platform.net/sabatiniijaas2009.pdf> (15. 8. 2013)

Odbira trotov

Maj in junij sta meseca, ko imamo v čebeljih družinah največ trotovske zalege. Količino uravnavajo delavke z gradnjo trotovskih celic in s čiščenjem teh pred zaleganjem matice. Čebelarji (pre)pogosto pokrito trotovsko zalego iz družin odstranjujemo nenačrtovano, ker vemo, da se varoje raje in uspešneje razmnožujejo v trotovski kot v delavski zalegi. Na ta način zmanjšujemo napadenost čebel z varojami. Vendar – ali so troti v panju res tako nepomembni, da lahko vseprek odstranjujemo trotovsko zalego?

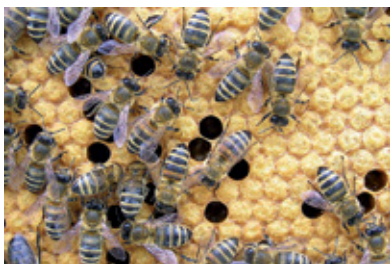
Poleg matice in delavk imajo tudi troti v panju posebno in nenadomestljivo vlogo. Njihova vloga je pogosto podcenjena ali celo spregledana. Tako si veliko čebelarjev prizadeva ustvariti optimalne razmere za vzrejo matic, vzreji trotov pa namenljajo precej manj pozornosti. Čebelarji se zavedamo, da je odbira družin, iz katerih jemljemo vzrejni material (ličinke za cepljenje ali pokrite matičnike), pomembna, saj se z dedovanjem na mlade matice prenašajo tako slabe kot tudi dobre dedne lastnosti izvirne družine. Ob tem pa moramo vedeti, da je to le polovica dedne zasno-



Glavnina trotov, ki prašijo naše matice, prihaja iz čebeljih družin, nastanjenih v oddaljenosti do 3 km od našega stojišča.

ve, ki jo bodo mlade matice prenesle na delavke v novi družini, saj drugo polovico prispevajo troti, s katerimi se mlada matica spraši. Življenjski cilj trotov je parjenje z matico. To nalogo lahko opravijo le v obdobju rojenja, tj. zgodaj poleti, ko mlade matice izletavajo na praho, zato družine vzrejujejo trote predvsem v tem obdobju.

Vsaka matica s semenčicami, ki jih od trotov prejme na prahi, pridobi 50 odstotkov dednine očetovskih družin (trotarjev) ter jo z oploditvijo jajčec prenaša na delavke. Delavke so potomke ene matice in več trotov, s katerimi se je sprašila matica. Sorodnost med dvema delavkama, ki



Pri odbiri družine za vzrejo trotov moramo biti pozorni na obarvanost obročkov na zadkih delavk.

imata skupnega očeta, je 75-odstotna (super-sestre), med dvema delavkama, ki nimata skupnega očeta, pa 25-odstotna. Zaradi tega je izjemno pomembno, da maticam v okolju, kjer se bodo prašile, zagotovimo čim večje število trotov, ki prenašajo dobre lastnosti. Ti so še zlasti pomembni na plemenilnih postajah, kjer je zagotovljeno, da se matice parijo s troti iz odbranih družin. Na teh postajah lahko troti iz 20 čebeljih družin (trotarjev) oprasha matice iz sočasno nameščenih 500 plemenilnikov. Vsaka družina, ki je skrbno negovana, sočasno vzdržuje pribl. 2000 trotov. Ko so stari približno deset dni, začnejo izletavati in v starosti 12–14 dni dalje so godni za parjenje.

Matica se povprečno pari z 12 troti. Po uspešni opravitvi se v panj vrne z več kot 100 milijoni semenčic, ki so sprva začasno shranjene v njenih jajcevodih. Končna shramba semenčic je semenska mošnjica, v kateri je shranjenih največ 6 milijonov semenčic. Matica zato izloči kar 94 % semenčic, ki jih na prahi prejme od trotov, preostanek pa ji zadostuje za zaleganje jajčec do konca njenega življenja.

Troti, ki prašijo matice na določenem območju, tja priletijo s širšega območja. Če je območje gosto poseljeno s čebelami, se matice povečini prašijo s troti iz čebeljih družin, ki so od stojišča oddaljene do tri km. Na tako velikem območju je v Sloveniji približno 20 stojišč s 300 čebeljimi družinami. Vse te družine so potencialni trotarji, seveda če iz njih izletavajo troti.

Zaradi poznavanja teh zakonitosti je zaželeno, da čebelarji v najboljših čebeljih družinah sistematično vzrejamo trote, iz povprečnih in podpovprečnih družin pa sistematično odstranjujemo pokrito trotovino. Še zlasti je pomembno, da pokrito trotovino sistematično odstranjujemo v družinah, v katerih opazimo čebele z rumenimi obročki na zadkih. Druga pomembnejša merila, na katera moramo biti pozorni pred odbiro, so še: mirnost, čistilni nagon (da je podnica stalno čista), rojivost ter medonosnost.

Poleg tega je priporočljivo skrbno izbrati kraj plemenjenja matic, in to ne samo na podlagi dostopnosti in urejenosti lokacije, ampak tudi na podlagi prisotnosti dobrih čebeljih družin, iz katerih bodo izletavali troti. Ob poznavanju te zakonitosti je v našem interesu, da imajo tudi okoliški čebelarji dobre čebelje družine in da izvajajo odbiro trotov, saj iz njihovih družin prav tako izletavajo troti, ki prašijo naše matice. **Tudi dobre matice, podarjene sosednjemu čebelarju, pozitivno vplivajo na prihodnje generacije naših čebel.**

Če bi trote selekcionirali vsi čebelarji, bi se naše matice prašile s kakovostnimi troti in selekcijski napredek glede rejskih ciljev, zapisanih v rejskem programu, bi bil hitrejši in celovitejši. **Zato v prihodnje intenzivneje izvajajte odbiro trotov!**

dr. Peter Kozmus

Strokovni vodja PRO
peter.kozmus@czs.si

Polovico dedne zasnove čebelje družine prispevajo matice, drugo polovico pa troti. Zato v prihodnje intenzivneje izvajajte odbiro trotov!

Plemenilna postaja Lučka Bela

O organizirani vzreji matic na našem območju smo začeli razmišljati ob ustanovitvi Čebelarke zveze SAŠA. Zavedali smo se, da so naše naravne danosti in neobremenjen čebelji sklad odlična osnova za vzrejo kakovostnih čebeljih matic kranjske sivke. Ob veliki angažiranosti Občine Luče smo v letu 2012 svojemu namenu predali Čebelarški center Saša Luče, ki je na vzpetini nad Lučami pod Raduho. Čebelarški center Saša Luče smo zgradili predvsem z namenom vzreje gospodarskih matic in za namen izobraževanja čebelarjev in krožkarjev.

Čebelarški center Saša Luče pa je bila le prva stopnica do našega končnega cilja, to je plemenilna postaja za vzrejo plemenskih čebeljih matic. Geografske danosti so na območju Zgornje Savinjske doline skoraj idealne, saj je na tem območju kar nekaj dolin, ki jih obdajajo visoke gore. Delovna skupina ČZ SAŠA je kmalu po ustanovitvi zveze začela iskati primerno lokacijo. Pregledali smo več možnih lokacij v občinah Solčava in Luče ter najprimernejšo izbrali na območju Podvolovljeka, natančneje dolino Lučka Bela.

Lučka Bela je dolina, ki se v smeri od juga proti severu začne v dolini Podvolovljek. Leži v občini Luče. Njen začetek zaznamuje ozek, soteskast vhod na nadmorski višini približno 580 m, ki se po strmem klancu nato počasi razširi v tipično alpsko dolino. V dolžino meri dolina približno 6 km, njen zaključek pa je na nadmorski višini pribl. 1100 m. Dolina se

Foto: Franc Šmerc



Vhod v Lučko Belo

zajeda globoko v okoliško pogorje Kamniško-Savinjskih Alp.

Zaradi uskladitve dela smo v okviru ČZ SAŠA v letu 2014 ustanovili komisijo, ki je bila zadolžena za pripravo vsega potrebnega, da se v Lučki Beli vzpostavi plemenilna postaja. Treba je bilo opraviti testiranje izbrane lokacije na izoliranost, ki smo jo opravili v letih 2014 in 2015. V letu 2014 testiranje ni bilo uspešno, saj je bila večina matic oprášenih. V letu 2015 smo testiranje ponovili in pri tem izvedli še nekaj dodatnih ukrepov, kot sta pregled lokacije testiranja na prisotnost čebeljih družin v naravnem okolju in preprečevanje izletavanja trotov iz čebeljih družin v Podvolovljeku v času izvajanja testa na katere v letu poprej nismo bili pozorni. To testiranje je bilo uspešno, saj se nobena matica ni oprášila.

Že v letu 2015 smo začeli tudi pripravo na naselitev trotarjev za leto 2016. Vzrejevalec Anton Kumer je enega od svojih matičarjev namenil za vzrejo matic za trotarje za plemenilno postajo. Prav tako smo sestre teh matic namenili za menjavo v čebeljih družinah, ki so pri čebelarjih v Podvolovljeku, in s tem zmanjšali možnost nenadzorovanega prašenja matic na minimum.

V letu 2016 smo opremili plemenilno postajo z vso potrebno opremo. Za stojišče plemenilnikov smo izbrali lo-

kacijo pri tako imenovanem Žegnanem studencu, ki je od vhoda v dolino oddaljen 5 km. V oddaljenosti 700 m zračne linije nižje v dolini je locirano stojišče za trotarje, ki so nameščeni v 10 AŽ-panjih. Obe stojišči smo morali zaščititi tudi pred medvedom, saj je občasno na tem območju. Finančna sredstva za opremo je zagotovila Občina Luče.

Plemenilna postaja Lučka Bela ima za zdaj status lokalne plemenilne postaje. Odprta je za vse čebelarje, ki bi želeli svoje matice oprášiti s kontroliranimi linijami kakovostnih trotarjev in s tem v svojem čebelarstvu izboljšati stanje glede čistosti čebel. V letu 2016 je g. Kumer na plemenilni postaji Lučka Bela oprášil približno 150 matic, postajo pa je izkoristilo tudi nekaj čebelarjev iz ČZ SAŠA. Ugotovili smo, da je uspešnost prašenja zelo odvisna od vremenskih pogojev, saj na tem območju vladajo tipične alpske razmere, zato je dolgoročno spremljanje vremenske napovedi nujno.

V letu 2017 si želimo, da bi več čebelarjev uporabilo plemenilno postajo Lučka Bela. Seveda bo treba pri tem spoštovati določena pravila. V prvi vrsti je treba preprečiti vnos trotov iz drugih čebeljih družin. Za to bodo odgovorni čebelarji, ki bodo želeli uporabljati usluge plemenilne postaje. V plemenilnikih so tako lahko prisotne samo čebele delavke in neoprášena matica. Trote je treba s presejanjem pred naselitvijo plemenilnikov izločiti. Zaradi lažjega nadzora prisotnosti trotov je predvidena uporaba plemenilnikov Apidea, ki to kontrolo omogočajo. Za podrobnejše informacije imamo v načrtu pred začetkom sezone povabiti vse zainteresirane v Luče, kjer bomo podrobneje predstavili način dela in načrtovane termine dovoza matic na plemenilno postajo. V prvi vrsti pa morajo čebelarji ugotoviti, kakšen pomen ima takšna plemenilna postaja. Zavedati se je treba, da imajo ravno troti največji vpliv na lastnosti čebel. Zato je pomembno, da poteka prašenje matic v kontroliranem okolju z odbranimi linijami trotov.

Tomaž Lesnjak

tom.lesnjak@gmail.com

Foto: Tomaž Lesnjak



Plemenilčki



Trotarji

Foto: Franc Šmerc

Rezultati vzrejne dejavnosti v letu 2016

Vzreja čebeljih matic postaja vedno pomembnejša gospodarska dejavnost. V letu 2016 je matice vzrejalo že 34 vzrejevalcev. Ena vzrejevalka svoje rodovniške matice tudi osemenuje, štirje vzrejevalci pa matice prašijo na dveh rodovniških plemenilnih postajah (Luče in Rog Poničke). Delovna skupina za potrjevanje vzrejališč je pregledala vsa vzrejališča in ocenila mirnost čebel na satju, strnjenost zalege in obarvanost obročkov zadka. Iz 236 družin je zbrala vzorce čebel, na podlagi katerih je bil izmerjen kubitelni indeks in ugotovljena morebitna nose-mavost. Potrjenih je bilo 82 matičarjev in trije trotarji, ki so prejeli *Zootehniško spričevalo za plemensko kranjsko čebelo* in s tem tudi dovoljenje za vzrejo in prodajo. V *Izvirno rodovniško knjigo kranjske čebele* je bilo vpisanih 37.627 matic. 41 % vzrejenih matic je bilo izvoženih v 35 držav, največ v Veliko Britanijo, Francijo in Finsko pa tudi v Iran in Japonsko.

Preizkušanje potomcev

Že v letu 2015 smo začeli pripravo na test potomstva (progeni test), ki ga je izvajalo 30 pogodbenih čebelarjev. V letu 2016 so čebelarili s 582 maticami, ki so izhajale od 53 matičarjev. Sprejetih je bilo 467 matic ali 80,2 %. Z zbranimi ocenami potomstva smo matičarjem določili njihove lastnosti in vzrejevalcem v vzrejo priporočili najboljše. Čebelarji so med letom z ocenami od 1 do 4 (štiri je najboljša ocena) ocenili mirnost in rojivost čebelje družine. Donos medu so izmerili v kilogramih. Vsak čebelar anonimno testira matice treh do petih vzrejevalcev, pri testiranju pa sodeluje tudi KIS s 30 družinami v Seničnem, kjer so bile testirane matice petih vzrejevalcev.

Na podlagi zbranih rezultatov je bil za vsakega matičarja izračunan selekcijski indeks (Poklukar, 1999), ki na isto mero uvede vse tri ocenjevane lastnosti (mirnost, rojivost in donos medu). Izračunan je po formuli $0,42 \times \text{donos medu (v kg)} + 1,94 \times \text{točke ocene rojivosti} + 0,80 \times \text{točke ocene mirnosti}$. V Preglednici 1 so navedene povprečne vrednosti selekcijskega indeksa matic za posamezne vzrejevalce. Pri nakupu čebelarjem priporočamo, da si mlade matice priskrbijo pri vzrejevalcih z geografskega področja.

Leto 2016 je bilo za čebelarjenje ponovno izredno neugodno. Povprečni donos medu je bil le 13,1 kg na panj, povprečna ocena rojivosti je bila 2,71 in mirnosti 3,26 točke (od štiri-

rih). V Preglednici 2 so navedene rodovniške številke desetih najboljših matičarjev glede na povprečno oceno rojivosti.

Preglednica 1: Prvih deset vzrejevalcev po povprečnem selekcijskem indeksu (Si) progno testiranih matic v letu 2016

Št.	Vzrejevalec	Si
1	Anton Kumer	22,529
2	Matija Koštomaj	18,803
3	Ladislav Vozelj	18,700
4	Krištof Bokal	18,667
5	Janez Dremelj	18,264
6	Janez Luznar	18,200
7	Matevž Tomažič	18,046
8	Irma Petelin	17,811
9	Hernik Zaletelj	17,733
10	Marko Debevec	17,599

Preglednica 2: Najmanj rojivi matičarji, testirani na potomstvu v letu 2016

Št.	Vzrejevalec	Matičar	Rojivost	n
1	Kapun	1483-2010	4,00	2
2	Kapun	389	3,56	16
3	Janko Bukovšek	8244-2013	3,43	7
3	Herbaj	12629-2013	3,43	7
5	Janez Dremelj	383	3,33	9
5	Vidovič	398	3,33	9
7	Pokorni	30264-2013	3,25	4
8	Donko	27536-2012	3,22	9
8	Tratnjek	858-2014	3,22	9
8	Pislak	19855-2012	3,22	9

V Preglednici 3 so navedene rodovniške številke matic, ki so na testu potomstva dosegle najboljše povprečne ocene mirnosti.

Preglednica 3: Najmirnejši matičarji, testirani na potomstvu v letu 2016

Št.	Vzrejevalec	Matičar	Mirnost	n
1	Bali, Čebelarstvo Pislak	16630-2013	4,00	2
2	Grm	404	3,86	7
3	Janko Bukovšek	8244-2013	3,71	7
3	Zaletelj	8984-2012	3,71	7
5	Koštomaj	7920-2012	3,67	9
5	Janez Dremelj	383	3,67	9
7	Štefan Bukovšek	4402-2013	3,60	10
7	Štefan Bukovšek	4401-2013	3,60	10
9	Kapun	389	3,56	16
10	Kapun	1483-2010	3,44	2

V Preglednici 4 so prikazane rodovniške številke matic, ki so na testu potomstva dosegle najboljši izmerjeni povprečni donos medu.

Preglednica 4: Razvrstitev matičarjev po povprečnem donosu medu; test potomstva 2016

Št.	Vzrejevalec	Matičar	Med (kg)	n
1	Janez Dremelj	36464-2013	34,00	5
2	Kavaš	19020-2011	26,86	7
3	Pokorni	30264-2013	26,50	4
4	Donko	27536-2012	26,22	9
5	Debevec	382	26,17	6
6	Kumer	392	25,55	5
7	Vidovič	398	25,25	4
8	Koštomaj	7920-2012	24,82	9
9	Bali, Čebelarstvo Pislak	19857-2012	24,00	6
10	Štefan Bukovšek	4401-2013	23,84	9

Za vsako družino so čebelarji na lestvici od 1 do 4 ocenili tudi obarvanost. Ocenjenih je bilo 418 čebeljih družin. Pov-

prečna ocena obarvanosti je 3,63 točke od štirih možnih. Najvišjo oceno je dobilo 68,4 % čebeljih družin, 27,0 % je dobilo oceno 3, 3,8 % čebeljih družin pa je bilo ocenjenih z 2. Družine, ki so imele več kot 2 % čebel z obarvanimi zadki (ocena 1), so bile 3. **Ker so vzrejališča čebeljih matic dragocen vir kakovostnega in čistega plemenskega materiala, vsem čebelarjem, ki čebelarijo v okolici vzrejališč, svetujemo, da svoje družine redno pregledujejo in menjajo matice v obarvanih družinah.**

Peter Podgoršek, Eva Cukjati in dr. Maja Smodiš Škerl

Kmetijski inštitut Slovenije

peter.podgorsek@kis.si, eva.cukjati@kis.si, maja.smodis.skerl@kis.si

Vir:

Poklukur, J. (1999): Izboljšanje odbire čebel na proizvodne lastnosti z uporabo selekcijskega indeksa. Zbornik Biotehniške fakultete Univerze v Ljubljani, Kmetijstvo, Zootehnika, letnik 74, št. 1, str. 47–55.

Kranjska čebela in rumeni obročki (II. del)

Danes skušamo stanje glede rasne čistosti čebel v Sloveniji izboljšati tudi s t. i. neposredno odbiro. Čebelar, ki ugotovi, da ima v neki družini več kot dva odstotka čebel rumeno obarvan zadkov obroček, ji je dolžan takoj zamenjati matico, drugim manj obarvanim pa postopno. To pa pomeni, da mora imeti zadosti odbranih rezervnih družin, za katere mora poskrbeti že v predhodnem letu. Kar seveda pomeni, da je neposredna odbira proces, ki naj bi postopno peljal do uspeha.

K odbiri pa je že pred več kot stoletjem čebelarje spodbujal Anton Žnideršič. Udejanjali so jo »umni« čebelarji, žal pa je bilo vedno tudi nekaj takih, ki so se na vse skupaj poživžgali, prepričani, da se dvigajo nad povprečje, če v svoj čebelnjak privlečejo nekaj tujega. In danes smo, kjer smo!

Iz takih čebelarskih zgag se je duhovito ponorčeval Fran Lakmayer (SČ, 1903, str. 63), ko pravi, da se v dolinah »dostikrat



Ciprska čebela (*Apis mellifera cypria*)

med čebelarji iz poklica dobi tudi čebelar, ki ima čebele le za zabavo. Tak čebelar-bogatin ne zahteva od svojih čebel nobenega dobička in par stotakov gori ali doli, kaj mu mar? Napravi si eleganten pavilon na svojem grajščinskem vrtu

in ker se mu zdijo čebele sosedov prenavadne za tako lepo prebivališče, naroči si lepe lahinje ali pa še lepše cyperke. S tem pa seveda polagoma zmeša domače pleme s tujim in te mešanke širijo se potem po celi okolici.« (Op.: lahinje so italijanske, cyperke pa ciprske čebele – oboje imajo zadek bolj ali manj rumen.)

Kranjski čebeli v bran je krepko zarobantil tudi Avgust Bukovec (SČ, 1913, str. 70) in italijansko čebelo ozmerjal kar z »laško kugo«, ki so jo v »ljubljsko okolico, Ljubljano, Kranj in drugod zanesli razni grajski mogotci,

ki so si domišljali, da mora biti laška čebela, zato ker je laška, mnogo boljša od tiste, ki jo ima slovenski kmet. Posledica je bila, da so se križanke pojavile, zaplodile in razširile povsod. Le gorskim vasem in skritim dolinam je prizanesla laška kuga. Danes pa, ko se je v tej zadevi naziranje marsikoga korenito izpremenilo, je to vprašanje dozorelo za javnost ... Vsi vi, ki vam je slovensko čebelarstvo pri srcu, poučite kmetskega čebelarja o tem madežu, ki se je pojavil na kranjski pasmi, pokažite mu, kakšna je križanka, in pojasnite mu, zakaj je v sramoto naši čisti pasmi. Silite ga na to, da v svojem uljnjaku ne bo trpel križank in da bo vzel le matice, ki so čiste krvi ... Od vasi do vasi, od čebelarja do čebelarja naj gre glas, da moramo čebelariti le s čistimi kranjskimi. Kadar pa iztrebimo tujko, ki jo je zanesel vrag v naše kraje, pojdemo lahko korak naprej s tem, da bomo začeli izberati iz čistih sivk najzlahotnejše, najrodovitnejše in najdelavnejše plemenjake, oziroma matice. Takrat bo naša čebela pokazala, kaj zmore, in

Nekatere križance lahko ugotovimo šele z genetsko analizo.



Temna čebela (*Apis mellifera mellifera*)

čudil se boš ti, slovenski čebelar, kakšen biser si imel v rokah, pa ga nisi znal ceniti in čuvati. Da, da, strmeli bomo! Srečen jaz, če dočakam tiste dni!»

Tistih dni Bukovec ni dočakal in še mnogi za njim tudi ne.

Zakonska zaščita in drugi razlogi za varovanje

Ponovno omenimo Spomenico Odseka za varstvo narave in prirodnih spomenikov Muzejskega društva v Ljubljani (1920), kjer je zapisano, da glavna grožnja naši čebeli »ne obstaja v tem, da bi se čebelarstvo v naših krajih opustilo, marveč v tem, da bi se ta pasma ne pomešala s krvjo drugih pasem in bi izgubila na ta način svoje specifične vrline. Zato naj se prepove uvoz živih čebel in matic v kraje, kjer je doma kranjska čebela ...«

Zakon določa, da je v Sloveniji dovoljeno gojiti samo kranjsko čebelo. Vendar pa je nadzor nad spoštovanjem tega določila vse prej kot lahek. Nič lažjega ni kot sporno matico v matičnici vtakniti v žep in jo nato doma dodati v čebeljo družino. Ko pa tudi na zunaj postane očitno, da so v panju mešanke, so se troti verjetno že spajdašili z mladimi maticami iz drugih panjev. In še potlej, ko postane očitno, da je nekdo kršil zakon in spridil čebele sebi in okolici, nas ni toliko v hlačah, da bi energično udarili po mizi. Zakonu navkljub.

Govorimo, da imajo križanci (bastardi) bolj ali manj rumene obročke na zadku, čebele so tako imenovane pasanke. Vendar pa do tega pride samo pri križanju s čebelami, ki imajo rumeno barvo na zadku – to sta zlasti italijanska in buckfaška čebela. Zavedati pa se moramo, da nekaterih križancev ne moremo ugotoviti po obarvanosti in so za kaj takega potrebne genetske raziskave. Tako (skoraj) ne omenjamo vprašanja križancev s temno čebelo, ki je doma v zahodni, severni in ponekod v srednji Evropi, čeprav tudi že

močno rasno mešano. Veliko napako delamo, če si priskrbimo matice, npr. v Nemčiji, na Češkem ali celo na Poljskem, pa čeprav so nam bile prodane ali podarjene kot kranjske. Nikoli ne vemo, koliko je v njih tuje »krvi«, koliko so zmešana s temno čebelo. Zato roke stran od takih matic!

In zakaj takšen odpor do križancev? Prvi in poglobitveni razlog je, da z vnosom tujih čebel uničujemo svojo avtohtono raso, za katero smo odgovorni, da jo ohranimo. Da ohranimo njeno gensko sliko, njen genom, ki edini dokazuje njeno rasno čistost. Tudi zato jo moramo ohraniti, ker je dokazano najboljša. Križanci načeloma kažejo boljše gospodarske lastnosti, kar lahko vidimo tudi pri domači živini. Pri njihovih potomcih pa prednost ni več zagotovljena, saj pri dedovanju med križanci ne moremo govoriti o neki stanovitnosti. Pri čebelah se to pogosto pokaže, če že drugega ne kot povečana napadalnost. Na to opozarja v svojih delih tudi odlični poznavalec čebel Brat Adam. Danes pa je poglobitveni cilj selekcije priti do čim krotkejših čebel. Ne zakrivajmo si oči pred dejstvom, da nas tuji kupci naših matic opozarjajo na opazno povečanje napadalnosti njihovih potomcev.

Skrb vzbujajoče je, da tudi nekateri naši napredni čebelarji nekritično priporočajo križance. Tudi taki, ki bi že po službeni dolžnosti morali trikrat premisliti, preden izustijo krivično sodbo. S tem se ustvarja nezdravo ozračje, saj lahko kdo pomisli, da oglaševanje naše in samo naše čebele pomeni, da bodo čebelarji s tem prikrajšani. Treba je ravnati nasprotno: čebelarjem dopovedovati, da je naša čebela dokazano najboljša. Le tako lahko pričakujemo uspehe pri ohranjanju kranjske čebele. Zavedajmo se, da to lahko dosežemo samo s sodelovanjem vseh čebelarjev. Uspeh je odvisen od njih, od njihove ozaveščenosti. Marsikaj smo pri nas že zapravili, čebelarji, ne dovolimo, da se to zgodi tudi z našo čebelo, našo sivko. Da podleže globalizaciji!

Janez Gregori

janez.gregori@gmail.com

Čebelarjeva opravila v maju

Danes je 10. 3. in začenjam opisovati svoja predvidena dela v maju. Do maja je še daleč in ne vem nič o vremenu, zato se bom postavil v vlogo mladega fanta, ki gre maja na veselico in si misli, kako bo vse lepo potekalo in bo zadovoljil svojim hormonom. Čebelarji smo enaki in si vsako leto znova zamišljamo in sanjamo o lepih donosih. Nikdar pa ne vemo, kaj pride, in s tem moramo biti zadovoljni.

Gradilnik za lovljenje varoj in odbiro trotov

Maja so družine razvite, da je lepo pogledati njihovo delo. Družinam, ki jim še nisem dal zaklade tople stavbe v aprilu, jo v plodišče dodam v maju. Družine bom pregledal vsakih sedem do deset dni, in sicer zelo preprosto, v plodišču je zadnji sat v topli stavbi gradilnik. Pogledati ga je treba, in če ga čebele lepo gradijo, izrežem gotove tretjine, eno, dve ali tri, po potrebi. Izrezujem pokrito trotovo zalego, posebej na začetku gradnje, ko je vsa zalega enaka, izrežem samo dve tretjini, tako da vedno ostane ena tretjina gradilnika pred



Gradilnik s trotovino

zapiranjem trotovih bub in deluje kot lovilec varoj. Teh družin ne bom pregledoval več naprej, ker ne vidim potrebe. Na vsakem stojišču pa pri dveh izbranih družinah pustim, da se troti dvakrat izležejo v celoti. S tem se širijo dobri geni domačih trotov po čebelnjaku, ker če trotov ne bi bilo v družinah, bi prišlo preveč nezaželenih iz soseščine, ki pa po mojem mnenju niso »v pravi stranki«.

Družine, ki ne gradijo po mojem »urbanističnem načrtu«, gradijo slabo ali nič ali celo vlečejo matičnike na gradilniku, v tem primeru bom celotni plodiščni del pregledal, da ugotovim vzrok. Če je izgubila matico, dodam novo iz rezerve. Če ima matičnike v začetni dobi, vse odstranim in odstranim tudi matico ter dodam novo v kletki, ki pa ostane zaprta toliko časa, da se druga nepokrita zalega vsa pokrije. Potem še enkrat dobro pregledam in odstranim vse zapoznele matičnike ter odprem matičnico, da čebele preko sladkornega testa osvobodijo matico.

Izkoriščanje akacijeve paše

Maj je mesec cvetenja akacije, zato bom prepeljal tudi del svojih čebel na to pašo. Seveda sem za dovoljenja poskrbel že prej, na isto pasišče hodim že od leta 1984, nekoč z dvema kamionoma, sedaj pa s šestintridesetimi panji na traktorski prikolici – toliko jih lahko dovolj dobro pripravim za pašo. Začetek paše se po letih razlikuje, zato grem opazovat akacijo, kako se pripravlja na cvetenje. **Če akacija pozebe popolnoma ali delno, ne vozim. Delno pozebla akacija ne medij dobro in naj ostane za domače čebelarje.** Vem, katera drevesa cvetijo pred drugimi, in ko začnejo, prepeljem. Čez dan ali dva, ko se čebele umirijo, iztočim ves med iz medišč in dam nazaj v medišče lepe mlade svetle sate iz hladilnice. Vsaki družini dodam še dve satnici za izdelavo. Ko sem prevažal po Jugoslaviji in sem šel najprej na oljno ogrščico v aprilu, nato pa na akacijo, sem imel težave z vonjem akacijevega medu po oljni ogrščici, zato od takrat satje pred akacijo zamenjam in te težave ni več. Vem, da tega drugi ne delajo, je pa nujno, če želim imeti čisti med akacije. Za čas cvetenja akacije



Moje čebele na akacijevi paši v boljših letih

si želim lepega vremena, lahko malo rahlega dežja, nikakor pa ne vročega juga. Ko bo akacija odcvetela, bom počakal, da med dozori, in šele nato iztočil in čebele čim prej odpeljal na domače pašno mesto. Družine, ki so na stalnem in so ostale doma, pa bom med tem časom samo redno pregledoval.

Maja steče tudi vzreja matic

Jaz jih vzrejam s sistemom Jenter, ker mi ostrina vida ne dopušča presajanja žerk ročno. Imel sem dobrega inštruktorja za vzrejo, dr. Janeza Poklukarja, ki je bil zelo strog pri presajanju ličink za matice. Še vedno sem mu hvaležen za natančnost pri izbiri ličink.

Dobre so bile samo tiste, ki so bile ravno prozorne v prozornem mlečku. Ko je hrana že bela in dobi žerka belo barvo, za matico ni več dobra, za pridelavo mlečka pa je prava. Pri vzreji z Jentrovno kaseto stvar poteka štiri dni dlje. Družini z izbrano in od inštituta potrjeno matico dam pol litra sladkornega sirupa in kaseto, v kateri je matica. Družina je vedno v polnem razvoju, zato ji večkrat odvzamem zalego in ji dam v izdelovanje satnice. Vedno ima tudi pogačo, nikoli pa ne sme priti v rojilno razpoloženje, ker potem matica kasete ne zaleže. Kaseto obesim na prazen satnik, pred tem jo dobro očistim in namažem s sirupom. Matico vstavim v kaseto popoldne in naslednji dan dopoldne. Ko je kaseto polna, jajčeca izpustim. Dan ali dva pred vstavljanjem matice v kaseto naredim tudi starter, to je družina, ki bo vzrejala matičnjake. Naredim ga v sedemsatni prašiček, in sicer vzamem iz rezervnih družin sedem polnih satov polegajoče zalege. Skupaj s čebelami na dveh satih mora biti nekaj cvetnega prahu in medu. Če je premalo mladih čebel, jih še dosipam, dodam pogačo in odnesem v vzrejni čebelnjak. Ko mine dvainsedemdeset ur po izpustitvi matice iz kasete, so žerke dovolj in ne preveč zrele za presajanje. Iz starterja nekaj ur prej vzamem en sat, iz katerega se je izvalilo največ zalege, in ga zamenjam z okvirjem, na katerem je trideset plastičnih matičnjakov. Starter je sedaj, ko so se v njem izvalile čebele, tako močan, da se okvir z matičnjaki zaradi množice čebel težko vstavi. V starterju se tile matičnjaki navzamejo vonja pred presajanjem, vse druge sate pa je treba dobro pregledati in podrobno vse morebitne matičnjake. Sate ob pregledu tudi obrnem. Presaja se preprosto in hitro. Iz kasete jemljem dno celic, na katerem je žerka stara pribl. 6 ur, in jo prenesem v matičnjak – v en starter jih gre 30, deset na lestvico. Družina, takoj ko je dobila matičnjake, dobi tudi liter sirupa. Povprečje prijema matičnjakov je pri meni 28 kosov od tridesetih.

Trotovino dobrim družinam pustim, da se po teh trotih širijo dobri geni.

Jože Sever – Semič

cebelarstvo.sever@gmail.com

Projekt »Kar sejemo, to žanjemo« – setev sončnic

Projekt »Kar sejemo, to žanjemo«, ki je bil v zadnjih letih namenjen spodbujanju sejanja medovite ajde, bomo letos nadgradili s setvijo sončnic. Sončnice, ki jih pogosto vidimo kot okras vrto, sejemo tudi kot kulturne rastline, ki jih lahko v celoti izkoriščamo in uporabimo vse dele rastline. So tudi bogata paša za čebele in druge opraevalce, semena sončnic pa so primerna tudi za uživanje – lahko rečemo, da so pomembna hrana za čebele, ljudi in živali. Namen projekta je spodbuditi setev sončnic in sodelovanje med čebelarji in kmeti. Zato smo k sodelovanju povabili partnerje projekta »Kar sejemo, to žanjemo«. Pridružile so se

kmetijske šole, ki bodo sejale sončnice, to so: Biotehniški center Naklo, Grm, center biotehnik in turizma Novo mesto, Biotehniška šola Rakičan, Šola za hortikulturo in vizualne umetnosti v Celju, Šolski center Šentjur in Biotehniška šola Ptuj. Poleg sodelujočih šol projekt podpirajo še: Ministrstvo za kmetijstvo, gozdarstvo in prehrano RS, Kmetijsko gozdarska zbornica Slovenije (KGZS), Gospodarska zbornica Slovenije, Semenarna Ljubljana d. o. o., Izobraževalni center Piramida Maribor, Biotehniška fakulteta, Medium d. o. o., Atotech d. d. ter Dergan razvoj in svetovanje, d. o. o.

Sončnice so koristne tako za čebele kot tudi za kmete, saj prinašajo dodaten pridelek in tudi dohodek, in seveda tudi za kupce, ki vedno bolj cenijo lokalno pridelano hrano. S svojo sonč-

no rumeno barvo ustvarjajo čudovit videz krajine, ki nas navdaja s toplino, veseljem, življenjsko energijo ...

Strokovne službe KGZS so pripravile koristne nasvete za pridelavo sončnic. Del dokumenta objavljamo v nadaljevanju, v celoti pa bodo koristni nasveti objavljeni na spletni strani ČZS. Izvedeli boste veliko zanimivega o sončnicah, od samega izvora in opisa rastline, o njihovi vsestranski uporabnosti, nasvetih za pripravo tal, čas in gostoto setve. Sončnice so primerne kot glavni ali strnišni posevek, sejemo jih tudi v okrasne namene ... Uporabne so tudi v kulinariki, več o prehranski vrednosti, uživanju semen sončnic in njihovi uporabi v prehrani bomo objavili v naslednji številki SČ.

Nataša Klemenčič Štrukelj,
svetovalka JSSČ

Partnerji in botri v projektu »Kar sejemo, to žanjemo«



ATOTECH

Dergan, razvoj in svetovanje, d. o. o.



medium
fisk & design



Koristni nasveti za pridelavo sončnic

Sončnico (*Helianthus annuus* L.) uvrščamo v družino košaric (Asteraceae, sin. Compositae). Sončnica izvira iz južnega dela Severne Amerike, v Evropi so jo najprej uporabljali kot okrasno rastlino. Sončnica ima namreč veliko vrst, večina je okrasnih. V rodu *Helianthus* je veliko vrst, najpomembnejši poleg sončnic je topinambur (*Helianthus tuberosus* L.). V sredini 19. stoletja so iz sončnice v Rusiji začeli iztiskati olje in tako je sončnica postala tudi gospodarsko pomembna. Seme sončnice vsebuje od 25 do 53 % kakovostnega olja. Pri nas se je v manjšem obsegu začela sejati konec 19. stoletja, predvsem so jih sejali na robove njiv za okras. Največ površin pod sončnicami je bilo po drugi svetovni vojni (približno 1000 ha). V zadnjih letih se površine pod sončnicami gibljejo med 200 in 300 ha. V letu 2015 je bilo v Sloveniji s sončnicami posejanih 230 ha njiv.

Poleg uporabe v živilsko predelovalni industriji za prehrano ljudi (olje, margarina, majoneza, celo zrnje) sončnice lahko uporabljamo tudi kot krmno poljščino. Rastline siliramo v času cvetenja, lahko pa siliramo samo zrna v pozni mlečni zrelosti. Za krmo jo sejemo tudi v mešanih

posevkih (npr. s krmnim graham, bobom ali grašico). Kot beljakovinska krma so pomembne sončnične tropine, ki ostanejo po stiskanju zrnja za olje. Zrnje sončnic je uporabno še kot hrana za ptice. Sončnice lahko uporabljamo tudi kot kurivo (stebila in koški sončnic), so pa tudi zelo priljubljene okrasne rastline.

Sončnica je medovita rastlina. Njeni veliki zlato-do rdečerumeni cvetovi so izredno privlačni za čebele in druge opraevalce in predstavljajo pomemben vir paše. Sončnični med zdravi in preprečuje bolezni dihal, vnetje želodčne in črevesne sluznice, srčne in ledvične bolezni in uravnava krvni tlak. Cenjen je tudi v kozmetiki. Čebele, čmrlji in ose so glavni opraevalci sončnice.



Čebele so pomembne opraevalke sončnic.

Kmetijsko gozdarske zbornice Slovenije

Vabilo k sodelovanju na Dnevu odprtih vrat slovenskih čebelarjev 2017

Spoštovane čebelarke in cenjeni čebelarji, zahvaljujemo se vsem, ki ste že oddali prijavnico za sodelovanje na Dnevu odprtih vrat slovenski čebelarjev 2017. Društva, ki še niste potrdila sodelovanja, vabimo, da pošljete izpolnjeno prijavnico o sodelovanju najkasneje do **12. maja 2017** na e-naslov: **natasa.strukelj@czs.si**. (Prijavnico v elektronski obliki dobite na spletni strani www.czs.si pod rubriko Za čebelarje / Obrazci in programi / Ekonomika / Prijavnica.) Prosim, da izpolnite rubrike v prijavnici, zaradi lažje nadaljnje koordina-

cije in promocije dogodka. Označite, če boste potrebovali promocijski material, in navedite lokacijo prevzema materiala. Letos boste lahko v okviru promocijskega materiala dobili tudi plakate v velikosti povečanega A3-formata, kamor boste vpisali podatke: ime čebelarskega društva, lokacijo, datum in uro dogodka. Na tak način boste še dodatno opozorili na dogodek in privabili ter motivirali obiskovalce, da vas obiščejo. Material boste lahko prevzeli na čebelarskem prazniku 20. maja 2017 v Laškem oziroma na sedežu ČZS.

Dan odprtih vrat slovenskih čebelarjev bo v petek, **9. junija 2017**, oziroma se bodo čebelarji prilagodili lokalnim praznikom in bodo odprli svoja

vrata že pred oz. po uradno napovedanim datumu. Vse dodatne informacije v zvezi z dogodkom lahko dobite na ČZS, JSSČ na telefonski številki: 01/729 61 24.

V nadaljevanju vas vabim, da preberete zanimiv prispevek in primer dobre prakse organizacije dneva odprtih vrat, ki ga je pripravilo ČD Stična. Za ČD Stična ga je zapisala Petra P. Okorn.

PREPOZNAVNI – POVEZANI – MOČNI, ODPRIMO VRATA SVOJIH ČEBELARSTEV!

Vljudno vabljeni k sodelovanju!

Nataša Klemenčič Štrukelj,
svetovalka JSSČ

Primer dobre prakse organizacije dneva odprtih vrat v ČD Stična

V ČD Stična si že nekaj časa prizadevamo, da bi ponovno obudili čebelarski krožek, in verjamemo, da nam bo to kmalu uspelo. Zato smo se še s toliko večjim veseljem pridružili projektu dneva odprtih vrat, pri čemer že drugič zapored sodelujemo z učenci OŠ Ferda Vesela Šentvid pri Stični.

Zbrane učence najprej ob diapozitivih in opazovalnem panju poučimo o življenju, nalogah in bivališčih čebel ter o delu in pomenu čebelarja. Številni učenci namreč ne poznajo življenja čebelje družine. Mi pa se zavedamo, da jih bomo le tako ozavestili in v njih vzbudili skrb za avtohtono kranjsko čebelo.

Po uvodnem predavanju pa vrata svojih čebelnjakov odpro naši čebelarji. Učenci tako izvedo veliko o čebe-

larjevem delu, spoznajo čebelarsko opremo in osnovna opravila. Prav tako spoznavajo čebelje pridelke in izdelke. Ob koncu obiska pa so deležni še pogostitve z medenimi dobrotami, ki jo pripravijo domače gospodinje.

Po praktičnem delu učenci v šoli videno skupaj s svojimi učitelji še ponovijo in utrdijo pridobljeno znanje. Prav tako lani ni manjkalo prekrasnih panjskih končnic, ki so jih ustvarili. Vsak učenec pa je ob koncu našega druženja prejel vrečko s semeni medovitih rastlin.

Veseli nas, da svoje delo lahko predstavimo učencem, saj so oni tisti, ki bodo nadaljevali našo čebelarsko tradicijo. Prav zaradi našega lanskoletnega obiska se je letos v naše društvo včlanil mlad čebelar, star le 12 let. Čebelariti je začel z dvema družinama in tudi z našo pomočjo mu bo nedvomno uspelo!

Vabilo na delavnico strateško načrtovanje v čebelarstvu

V okviru Evropskega projekta Erasmus+ - ISM+ je bil razvit program za izdelavo strateških načrtov za kmetijstvo, v okviru katerega je možno izdelati strateške načrte tudi za čebelarstvo. V ta namen bomo organizirali delavnico, na kateri boste pod vodstvom dr. Marije Klopčič z Biotehniške fakultete in s pomočjo računalniškega programa (ISM program) izdelali dolgoročni strateški načrt za

vaše čebelarstvo. Delavnica bo potekala v treh delih, začnemo v četrtek 11. maja 2017 ob 15.00 uri in nadaljujemo 16. in 25. maja prav tako s pričetkom ob 15.00 uri, delavnica bo trajala predvidoma do 19.00 ure. Vabim Vas, da se udeležite tega strokovnega srečanja s praktično delavnico in da skupaj pristopimo k izdelavi strateških načrtov za vašo kmetijo, ki se ukvarja s čebelarstvom. Vaše prijave in morebitna dodatna pojasnila v zvezi z delavnico pošljite na e-naslov: natasa.strukelj@czs.si oz. pokličite na telefonsko številko: 01/72 96 104.

Več o vsebini delavnice bomo objavili na spletu. Prepričani smo, da bomo z Vašo pomočjo pripravili zanimive in uporabne strateške načrte za vaše čebelarstvo. Udeleženci tega strokovnega usposabljanja boste prejeli poseben certifikat za pridobitev dodatnih znanj. Omenjeno izobraževanje bo potekalo: v računalniški učilnici OŠ Janka Kersnika, Brdo pri Lukovici 5 na Brdu pri Lukovici. Vljudno vabljeni!

Nataša Klemenčič Štrukelj,
svetovalka JSSČ

Poziv za zbiranje predlogov izdaj izobraževalnih publikacij za leto 2018

Programsko-izdajateljski svet ČZS poziva predlagatelje, ki želijo, da se izda delo, povezano s čebelarstvom, kot izobraževalna publikacija, da na ČZS predložijo predloge avtorskih del, ki morajo vsebovati naslednje podatke:

- zvrst dela: strokovna, promocijska, zgodovinska, mladinska, poljudnoznanstvena;
- ime in priimek avtorja;
- naslov dela;
- okvirno dolžino besedila (število znakov s presledki) s številom predvidenih slik, grafov, tabel;

- opis dela, ki vključuje tematiko, kazalo vsebine in kratek opis vsebine (800–1000 besed brez presledkov);
- pri strokovni in poljudnoznanstveni zvrsti navedbo recenzenta/ov publikacije in njegovo (njihovo) priporočilo predložene publikacije;
- razmerje med izdajateljem in avtorjem/i (avtor ohrani moralne avtorske pravice, materialne in druge pravice pa prepusti Čebelarški zvezi Slovenije) in navedbo, ali se avtor/ji odpoveduje/jo honorarju/ali gre za plačljiv honorar (v tem primeru velja honorar v skladu z Normativi o izračunu honorarjev Čebelarške zveze Slovenije);

- rok oddaje gradiva;
- izdajo/soizdajo (finančna konstrukcija z navedbo plačnika in deležem kritja stroškov).

Rok za oddajo predloga je **31. avgust 2017**. Predlog se odda v kuverti v tajništvo ČZS, Brdo 8, 1225 Lukovica, s pripisom »zbiranje predlogov izdaj izobraževalnih publikacij za leto 2018 – PIS«. Merila za ocenjevanje so objavljena na spletni strani ČZS. Programsko-izdajateljski svet ČZS bo predloge izobraževalnih publikacij obravnaval na seji v mesecu septembru oz. oktobru 2017.

Lidija Senič, vodja služb ČZS

Razpis Sklada za ohranitev kranjske čebele

ČZS bo na spletni strani ČZS **5. maja 2017** objavila razpis, s katerim čebelarška društva, pri katerih v sodelovanju z osnovnimi šolami delujejo čebelar-

ski krožki, vabi k oddaji vloge za izbor upravičencev za ureditev medovitih vrtov ob učnih čebelnjakih. Sredstva za ureditev medovitih vrtov Skladu za ohranitev kranjske čebele zagotavljajo donatorji in pokrovitelji, upravičence pa bomo izbrali v skladu z določili Pra-

vilnika o delovanju Sklada za ohranitev kranjske čebele ter načrta za delovanje sklada za leto 2017. **Rok za prijavo na razpis je 19. maj 2017**. Za več informacij se lahko obrnete na e-naslov: natasa.lilek@czs.si.

ČZS

Edinstvena hrana za čebele in ljudi – čebelji kruhek

Med čebeljimi pridelki je še najmanj poznan izkopenec. Zahtevnejša in težavna pridelava pa vpliva na to, da ga na tržišču skoraj ni. Da čebelarji spoznate prednosti izkopenca, načine pridelave, skladiščenja in uporabe, vas

vabimo, da se udeležite okrogle mize, ki bo potekala v **četrtek, 18. maja 2017**, na sedežu ČZS, Brdo pri Lukovici 8, z začetkom ob **16.00**. Podrobneje bo svoj način pridelave in uporabo izkopenca predstavil čebelarji mojster **Vlado Pušnik**, med praktično delavnico pa si bomo ogledali tudi strojno pridobivanje izkopenca. Vabimo tudi čebelarje, ki se s pridelavo izkopenca že ukvar-

jajo, da predstavijo svojo prakso in da izmenjamo mnenja glede njegove pridelave. Vse, ki bi želeli, da izkopenec v prihodnje postane del vaše ponudbe, vabimo, da se nam pridružite. Zaradi lažje organizacije vas prosimo, da svoj prihod predhodno sporočite na naslov natasa.lilek@czs.si ali na telefonsko številko 040/436 519. Vljudno vabljeni!

Nataša Lilek, svetovalka JSSČ

Se zanimate za pridelavo cvetnega prahu?

ČZS, JSSČ pripravlja seminar o tehnologiji pridobivanja cvetnega prahu. Seminar bo obsegal tako teoretično kot tudi praktično izobraževanje, na njem pa se boste seznanili s pomenom cvetnega prahu, biološkimi osnovami pridobivanja cvetnega prahu, s tehnologijo pridobivanja cvetnega prahu osmukanca in njeno problematiko, s

pridobivanjem izkopenca, postopki ravnanja s cvetnim prahom po odvzemu, skladiščenjem in označevanjem pridelka ter uporabo. Potrdilo o udeležbi na seminarju bodo prejeli le tisti slušatelji, ki se bodo udeležili vseh osmih ur izobraževanja. Seminar bo potekal predvidoma v prvi polovici meseca junija v prostorih Čebelarškega centra na Brdu pri Lukovici in v čebelnjaku Hofer. Na seminar se lahko prijavite na e-naslovu: natasa.lilek@czs.si ali po telefonu: 040/436 519, kjer

lahko dobite tudi dodatne informacije. Ob prijavi po e-pošti obvezno navedite ime in priimek, naslov (ulica, hišna številka, številka pošte, kraj), **ali imate izkušnje s pridobivanjem cvetnega prahu ali ne**, tel. št. in e-naslov. Prijave zbiramo do **25. maja 2017**. Največje število udeležencev je 50, zato pohitite s prijavo! Natančen urnik z datumi in kraji bodo vsi prijavljeni kandidati prejeli po e-pošti pred začetkom tečaja.

Nataša Lilek, svetovalka JSSČ

Seminar o pridobivanju medu

ČZS, JSSČ razpisuje seminar o pridobivanju medu. Seminar obsega štiri ure in pol teoretičnega in devet ur praktičnega izobraževanja. Na njem bomo obravnavali osnove zakonodaje in ustreznost pripomočkov pri pridobivanju medu, določali bomo vrste medu, seznanili pa se bomo tudi z označevanjem in s trženjem medu. Poudarek bo na praktičnem delu, v okviru katerega bomo spoznavali tehnologijo pridobivanja medu, toče-

nja in polnjenja. Pogoja za pridobitev potrdila o opravljenem izobraževanju sta uspešno opravljeno preverjanje znanja in udeležba na najmanj desetih urah seminarja (od teh je obvezna udeležba na usposabljanju o ustrezni tehnologiji pri pridobivanju medu – dve uri). Seminar bo potekal predvidoma maja in junija 2017 na Lukovici. Na seminar se lahko prijavite mag. Andreji Kandolf Borovšak, in sicer na e-naslovu: andreja.kandolf@czs.si ali po tel. 040/436 514. Na tej telefonski številki lahko dobite tudi dodatne informacije. Ob prijavi po e-pošti obvezno navedite ime in priimek, naslov

(ulica, hišna številka, številka pošte, kraj), čebelarstvo, tel. št. in e-naslov ter koliko let čebelarite in v kakšnem panjskem sistemu. Te podatke potrebujemo, da bomo lažje oblikovali skupine udeležencev s približno izenačenim predznanjem. Prijave zbiramo do 11. maja 2017, začetek seminarja bo predvidoma 16. maja. Število prijav je omejeno, zato pohitite! Natančen urnik z datumi in kraji bodo vsi prijavljeni kandidati prejeli po pošti pred začetkom seminarja.

Mag. Andreja Kandolf Borovšak,
svetovalka JSSČ

Seminar o čebelarjenju v LR-panju

ČZS, JSSČ razpisuje dva 5-urna seminarja o čebelarjenju v LR-panju. Seminar obsega tri ure teoretičnega in dve uri praktičnega izobraževanja, na njem pa bomo obravnavali zgodovino LR-panja, temeljna načela čebelarjenja z LR-panjem, izvajanje apiteh-

ničnih ukrepov v LR-panju in načine zatiranje varoj v LR-panju. Seminarja bosta potekala v Selu pri Otovcu v Čebelarstvu doma ČD Črnomelj in pri bližnjem stojišču LR-panjev. **1. termin:** 17. maj ob 17. uri teorija in 18. maj ob 15. uri praksa. **2. termin:** 24. maj ob 17. uri teorija in 25. maj ob 15. uri praksa. Na seminar se lahko prijavite (potrebna je poprejšnja registracija) na e-naslovu: vlado.augustin@czs.si ali po tel.

št.: 040/436 516. Na tej telefonski številki lahko dobite tudi dodatne informacije. Ob prijavi po e-pošti obvezno navedite ime in priimek, naslov (ulica, hišna številka, številka pošte, kraj), čebelarstvo, koliko let čebelarite, svojo tel. št. ali št. GSM in e-naslov. Ker se bo seminarja lahko udeležilo največ 15 slušateljev, pohitite s prijavo!

Vlado Auguštin, svetovalec JSSČ

Najava javnih razpisov iz programa ukrepov na področju čebelarstva

Obveščamo vas, da bo Ministrstvo

za kmetijstvo, gozdarstvo in prehrano RS na začetku junija 2017 v skladu z Uredbo o izvajanju Programa ukrepov na področju čebelarstva 2017–2019 (Ur. l. RS, št. 73/16) na svojih spletnih straneh objavilo tri javne razpise, in

sicer za tehnično pomoč čebelarjem, racionalizacijo sezonske selitve panjev in subvencioniranje vzreje čebeljih matic.

Ministrstvo za kmetijstvo,
gozdarstvo in prehrano RS

Uradne ure za svetovanje o javnem razpisu za tehnično pomoč

Javna svetovalna služba v čebelarstvu bo po objavi javnega razpisa za tehnično pomoč čebelarjem kot pomoč pri pripravi njihovih vlog v različnih krajih po Sloveniji organizi-

rala uradne ure, ki jih bomo objavili v SČ 6/2017 in na spletni strani ČZS. Vsem, ki imate namen kandidirati na omenjeni razpis, predlagamo, da si pravočasno pripravite vsa veljavna potrdila o usposabljanjih ter račune in potrdila o plačilih, ki bodo kot pri-

loga sestavni del vloge za prijavo na javni razpis. POZOR! Zadnji izvedbi usposabljanj bosta: 8. 5. 2017 osnovne Smernice HACCP in 1. 6. 2017 Apitehnični ukrepi (glej urnik usposabljanj v maju na str. 154).

Lidija Senič, vodja služb ČZS

Oblačila za prosti čas tudi na čebelarskem prazniku v Laškem

Čebelarska zveza Slovenije bo imela na čebelarskem prazniku v Laškem tudi svojo stojnico, na kateri bo možno kupiti oblačila za prosti čas.

Tajništvo ČZS

Artikel	Cena v EUR z DDV
polo majica (moška in ženska)	18,30
majica (moška in ženska)	15,30
vetrovka (moška in ženska)	60,70
kapa	7,9



Nadaljevalni tečaji za čebelarje začetnike

ČZS pripravlja več samoplačniških nadaljevalnih tečajev za čebelarje začetnike, ki bodo potekali maja in junija 2017 na šestih različnih lokacijah po Sloveniji pod vodstvom predava-

teljev: Brane Borštnik, Franc Kobe, Marija Sivec, Miha Rozman, Franc Podrižnik, Štefan Šemen. Tečaj obsega osem šolskih ur praktičnega usposabljanja. Na njem se boste seznanili s čebelarstvo opremo in pristopom k čebelam, z oceno moči in urejanjem čebelje družine, izdelavo narejencev

in ometencev, oskrbo rojev in izrojenec, s tehnologijo pridelave čebeljih pridelkov ter pripravo čebelje družine na prezimovanje. Podrobnejša najava tečajev, s ceno, urniki in navodili za prijavo, bo objavljena na začetku maja na spletni ČZS.

MB

Zastava Svetovni dan čebel

Na Čebelarški zvezi Slovenije še vedno lahko kupite zastavo Svetovni

dan čebel. Naročila za zastavo sprejemamo na telefonski številki 01/729 61 00 ali barbara.dimc@czs.si, po ceni 30,50 EUR.

Tajništvo ČZS



Podatki o gibanju tehtnic od 21. 3. 2017 do 20. 4. 2017

Opazovalna postaja	Gibanje tehtnice ± kg	Opis dogajanja
Bela krajina, Metlika	6,3	Pomladno cvetje, sadno drevje
Bistriško Pohorje	-0,5	Ni medilo
Bohor - Lisca	2,8	Pomladno cvetje, sadno drevje
Braslovče	1,1	Pomladno cvetje, sadno drevje
Dolenjske Toplice	-1,6	Ni medilo
Goriška brda	2,4	Pomladno cvetje, sadno drevje
Goriško, Šempeter	4,7	Pomladno cvetje, sadno drevje
Gorjanci, Kostanjevica na Krki	-1,6	Ni medilo
Ilirska Bistrica	2,4	Pomladno cvetje, sadno drevje
Lenart	0,5	Pomladno cvetje, sadno drevje
Kanalsko, Tolminsko	0,2	Pomladno cvetje, sadno drevje
Kočevski rog	-0,8	Ni medilo
Koper, Dekani	2,4	Pomladno cvetje, sadno drevje
Kostrivnica, Lahomno	7,1	Pomladno cvetje, sadno drevje
Kozjak - Veliki Boč	0,0	Ni medilo
Jelovica-Rovtarica	-1,2	Ni medilo
Krim - Iška vas	1,5	Pomladno cvetje, sadno drevje
Krško, Sevniško	8,9	Pomladno cvetje, sadno drevje
Laško, Malič	4,3	Pomladno cvetje, sadno drevje

Opazovalna postaja	Gibanje tehtnice ± kg	Opis dogajanja
Lendava	6,3	Pomladno cvetje, sadno drevje
Ljutomer	9,2	Pomladno cvetje, sadno drevje
Logaška planota, Menišija	1,3	Pomladno cvetje, sadno drevje
Lovrenško Pohorje	-1,7	Ni medilo
Mali Bakovci	2,3	Pomladno cvetje, sadno drevje
Kranjska Gora	2,1	Pomladno cvetje, sadno drevje
Ljubljana	7,1	Pomladno cvetje, sadno drevje
Podčetrtek	-0,7	Ni medilo
Ptuj, Haloze	1,1	Pomladno cvetje, sadno drevje
Slovenska Bistrica, Oplotnica	16,1	Pomladno cvetje, sadno drevje
Slovenske gorice, Korena	-0,7	Ni medilo
Snežnik, Grajševka	-2,5	Ni medilo
Stojna	-1,5	Ni medilo
Travna gora	-0,5	Ni medilo
Trnovski gozd	2,3	Pomladno cvetje, sadno drevje
Brežice	2,6	Pomladno cvetje, sadno drevje
Zreško Pohorje	-0,8	Ni medilo
Žužemberk	1,6	Pomladno cvetje, sadno drevje

RAZPISI ZA STOJIŠČA

Spletna stran ONS: <https://cebelar.czs.si>. ● Telefonski odzivnik: 01/729 61 20.

Vse vloge morajo biti v skladu s Pravilnikom o katastru čebelje paše, čebelarstem pašnem redu in programu napovedi medenja.

ČD	Čebelja paša	Naslov za oddajo pisne vloge	Rok za oddajo	Informacije
Selnica ob Dravi	gozd	Anton Hiter, Spodnji Boč 46b, 2352 Selnica ob Dravi	15. 5. 2017	g. Hiter, 02/671 90 89
Dolsko	kostanj	ČD Dolsko, Dolsko 55, 1262 Dol pri Ljubljani	15. 5. 2017	g. Mencin, 031/545 470
Krim	hoja	ČD Krim, Jezero 21, 1352 Preserje	15. 5. 2017	g. Peček, 041/482 492
Kanal - Brda	lipa in kostanj	Ivan Mencin, Staničeva ulica 5, 5213 Kanal	16. 5. 2017	g. Mencin, 031/727 798
Tolmin	lipa	ČD Tolmin, Čigjinj 45, 5220 Tolmin	19. 5. 2017	g. Lapanja, 041/387 591
Bled Gorje (območje Pokljuke)	smreka	ČD Bled Gorje, Zagoriška cesta 10, 4260 Bled	30. 5. 2017	g. Šimnic, 041/368 770
Kamnica-Bresternica	gozd in kostanj	Vlado Kamenšek, Lucijin breg 6a, 2351 Kamnica	31. 5. 2017	g. Kamenšek, 041/582 046
Moste-Polje	kostanj	Janko Jere, Besnica 3a, 1000 Ljubljana	1. 6. 2017	g. Jere, 041/988 965
Litija	kostanj	Janez Tehovnik, Kresnice 5, 1281 Kresnice	3. 6. 2017	g. Tehovnik, 041/358 910.

15. SLOVENSKI ČEBELARSKI PRAZNIK

LAŠKO

20. MAJ 2017



Dobrodošli v Laško, na 15. Slovenski čebelarški praznik!

Bliža se 20. maj, ko bo v Laškem potekalo vseslovensko srečanje čebelarjev. Osrednji dogodek se bo pričel ob 11. uri na prizorišču pri Kulturnem centru Laško.

Dogodek bo spremljal bogat in raznolik program, dan pa si boste lahko popestrili tudi z obiskom številnih zanimivosti destinacije Laško – sotočje dobrega. Za vse obiskovalce praznika Thermana Laško pripravlja **posebno ponudbo kopaljskih in wellness storitev** ter ugodne pomladne programe bivanja, svoja vrata pa bo na ta dan odprla tudi Pivovarna Laško. Možnosti **obiska pivovarne z degustacijo**

piva in ostalih zanimivosti preverite v TIC-u Laško. Poleg tega si bo možno ogledati še slikarski extempore, vrt in razstavo medovitih rastlin, mestni čebelnjak, tekmovanje v pripravi medenega kotlička in bogato ponudbo na stojnicah. Vabljeni tudi k obisku Mednarodnega srečanja godb, ki se bo od 16. ure odvijal na prizorišču pri Kulturnem centru Laško.

V kolikor prijave na dogodek še niste oddali, lahko to storite do petka, 5. 5. 2017. Celoten program dogodka je na voljo na spletni strani www.stik-lasko.si.

Informacije in prijave: TIC Laško, Valvasorjev trg 1, 3270 Laško, T: 03 733 89 50, E: tic@stik-lasko.si.

EVROPSKO PRIZNANA KAKOVOST na čebelarškem prazniku v Laškem

Si želite biti v družbi najboljših? Poiščite nas na čebelarškem prazniku v Laškem in se včlanite v sheme kakovosti medu ter dokažite, da je vaš med eden najboljših v Evropi!

Letošnje praznovanje čebelarškega praznika v Laškem bo potekalo v znamenju predstavitve evropskih shem kakovosti medu z zaščiteno označbo porekla, ki jo nosita Kočevski gozdni med in Kraški med, in zaščiteno geografsko označbo, ki jo nosi Slovenski med. Dogajanje bo spremljal bogat

program z medregijskim tekmovanjem v kuhanju naj medenega kotlička z medom, vključenim v sheme kakovosti, predstavile se bodo dobre prakse čebelarjev, vključenih v sheme, organizirana bo likovna kolonija na temo čebelarstva ...

Vse, ki ste ponosni na to, da ste dobri čebelarji, vabimo, da poiščete razstavni prostor shem kakovosti na prireditvenem prostoru v Laškem. Naši svetovalci vam bodo predstavili prednosti in možnosti vključitve v sheme kakovosti in kar na dogodku boste lahko izpolnili in oddali pristožno izjavo. S svojo vključitvijo v eno od kakovostnih shem se boste tako

pridružili tistim, ki dokazano pridelujejo med višje kakovosti. V naslednjih treh letih bo glavni poudarek prav na promociji teh shem in čebelarji se moramo pripraviti, da bomo lahko kupcem ponudili zeleno.

Dokažite, da sodite v sam vrh, včlanite se v Klub najboljših, klub imetnikov shem kakovosti!

Tanja Magdič, vodja projekta



PROGRAM, FINANCIRAN
S PRISPEVKOM
EVROPSKE UNIJE

EVROPSKA UNIJA PODPIRA KAMPANJE,
KI SPodbujajo VISOKOKAKOVOSTNE
KMETIJSKE PROIZVODE



Urniki usposabljanj v maju

Vsa usposabljanja so namenjena vsem slovenskim čebelarjem. **Člani ČZS morajo na usposabljanja obvezno prinesiti izkaznico ČZS!** Iz objektivnih razlogov bo urnik lahko naknadno spremenjen in dopolnjen. Vse spremembe bodo objavljene na naši spletni strani www.czs.si. **Na usposabljanja o apitehničnih ukrepih, smernicah dobrih higienskih**

navad (osnovne in obnovitvene) s seboj obvezno prinesite veterinarski dnevnik. VF NVI izvaja znotraj Programa izobraževanja s področja zdravstvenega varstva čebel izobraževanja v naslednjih vsebinskih sklopih: 1. sklop: Prepoznavanje bolezenskih znakov pri čebeljih družinah; 2. sklop: Ugotavljanje in zdravljenje najpogostejših boleznih pri čebeljih družinah; 3. sklop: Ukrepi za zaščito zdravja čebel s področja

obvladovanja varoze; 4. sklop: Poznavanje zdravil za zdravljenje boleznih pri čebeljih družinah, sledljivost nabave in uporabe zdravil, ustrezno shranjevanje zdravil in neškodljivo odstranjevanje neporabljenih zdravil; 5. sklop: Pravilna uporaba zdravil za zdravljenje boleznih pri čebeljih družinah, vodenje in hranjenje evidenc; 6. sklop: Izobraževanje čebelarjev začetnikov s področja zdravstvenega varstva čebel.

Datum	Čas	Tema	Izvajalec	Kraj	Kontakt
3. maj	16.30	2. sklop**	Alenka Jurič	Dvorana Marof, Mladinski center, Šmartno ob Paki 13, Šmartno ob Paki	ga. Jurič 041/900 005

Datum	Čas	Tema	Izvajalec	Kraj	Kontakt
5. maj	17.00	4. sklop**	Jana Kapelj	Jakličev dom, Videm 34, Videm-Dobropolje	ga. Kapelj 031/339 292
5. maj	17.00	5. sklop**	Alenka Jurić	pri Minoritskem samostanu, Olimje 82, Podčetrtek	ga. Jurić 041/900 005
8. maj	16.00	OSNOVNE Smernice dobrih higienskih navad v čebelarstvu (zadnje letos!)	mag. Andreja Kandolf Borovšak	Čebelarški center Slovenije, Brdo pri Lukovici 8, Lukovica	ga. Kovačevič 01/729 61 24
9. maj	16.00	Oskrba čebeljih družin med letom - delavnica*	Franc Podrižnik	Čebelnjak pri g. Bičaniću (v primeru dežja v Čebelarškem domu Hrastnik)	ga. Kandolf Borovšak 040/436 514
9. maj	16.00	5. sklop**	mag. Mira Jenko Rogelj	Društveni čebelnjak ČD Lukovica in ČD Domžale, Brdo pri Lukovici	ga. Jenko Rogelj 041/645 769
9. maj	16.00	4. sklop**	Suzana Skerbiš	Pliskovica 77b, Dutovlje	ga. Skerbiš 041/645 763
9. maj	17.00	5. sklop**	Suzana Skerbiš	Pliskovica 77b, Dutovlje	ga. Skerbiš 041/645 763
9. maj	17.00	1. sklop**	Alenka Jurić	čebelnjak, J. Strašek, Srževica 13 a, v primeru slabega vremena v OŠ Ponikva	ga. Jurić 041/900 005
10. maj	16.00	5. sklop**	Suzana Skerbiš	Mahič Asim, Plavje 103, Škofije	ga. Skerbiš 041/645 763
10. maj	18.00	5. sklop**	mag. Mira Jenko Rogelj	ČRIC Gorenjske, Rožna dolina 50a Lesce	g. Korošec 031/616 187
12. maj	16.00	4. sklop**	Suzana Skerbiš	Gasilski dom; Begunje pri Cerknici	ga. Skerbiš 041/645 763
12. maj	17.00	6. sklop**	Jana Kapelj	KS Dob, Ulica 7. avgusta 9, Dob	ga. Kapelj 031/339 292
13. maj	09.00	5. sklop**	Alenka Jurić	Kulturni dom Vojnik, Vojnik	ga. Jurić 041/900 005
15. maj	16.00	2. sklop**	mag. Vida Lešnik	Čebelarški dom Ruše, Falska cesta nn, Ruše	ga. Lešnik 041/645 792
16. maj	13.00	4. sklop**	mag. Vida Lešnik	Šolski čebelnjak, Šentilj pod Turjakom 1, Mislinja	ga. Lešnik 041/645 792
17. maj	16.00	5. sklop**	mag. Vida Lešnik	Gostilna Jakšič, Glavna ulica 21, Kapca, Lendava	ga. Lešnik 041/645 792
18. maj	16.00	6. sklop**	Jana Kapelj	UL Veterinarska fakulteta, Gerbičeva 60, Ljubljana	ga. Kapelj 031/339 292
18. maj	17.00	6. sklop**	Anita Vrničar Novak	OŠ Leskovec, Pionirska cesta 4, Leskovec pri Krškem	ga. Vrničar Novak 041/649 495
22. maj	15.00	1. sklop**	mag. Vida Lešnik	NVI MS, Noršinska 35; Murska Sobota	ga. Lešnik 041/645 792
22. maj	16.30	4. sklop**	Alenka Jurić	Kulturni dom Dobrna, Dobrna 1 a, Dobrna	ga. Jurić 041/900 005
23. maj	16.00	5. sklop**	mag. Vida Lešnik	Društveni čebelnjak ČD Prevalje, Na Fari, Prevalje	ga. Lešnik 041/645 792
24. maj	16.00	1. sklop**	mag. Vida Lešnik	Kulturni promocijski center, Ul. Bratka Krefta 14, Sv. Jurij ob Ščavnici	ga. Lešnik 041/645 792
25. maj	17.00	2. sklop**	Anita Vrničar Novak	OŠ Komandanta Staneta, Dragatuš 48, Dragatuš	ga. Vrničar Novak 041/649 495
26. maj	17.00	6. sklop**	mag. Mira Jenko Rogelj	Dom čebelarjev Brode, Brode 37, Škofja Loka	ga. Jenko Rogelj 041/645 769
26. maj	17.00	6. sklop**	Suzana Skerbiš	KS Dekani, Dekani 209	ga. Skerbiš 041/645 763
27. maj	09.00	6. sklop**	Alenka Jurić	ŠHVU, Ljubljanska cesta 97, Celje	ga. Jurić 041/900 005
1. jun.	16.00	Apitehnični ukrepi (zadnji letos!)	Vlado Auguštin	Čebelarški center Slovenije, Brdo pri Lukovici 8, Lukovica	ga. Kovačevič 01/729 61 24

* Usposabljanja iz Programa ukrepov na področju čebelarstva, ** Program izobraževanja s področja zdravstvenega varstva čebel (vsi izvajalci so dr. vet. med.)

Delavnice svetovalcev JSSČ

Datum	Čas	Tema	Izvajalec	Kraj	Kontakt
3. maj	17.00	Dobra tehnološka praksa v čebelarstvu	Tomaž Pintar	V prostorih občine Tržič	g. Perne 041/643 506
3. maj	19.00	Pridelava medu in sheme kakovosti	Janez Markič	Pr'Šprajcarju v Britofu	g. Šink 041/386 662
4. maj	19.00	Dobra tehnološka praksa	Janez Markič	ČRIC Gorenjske, Rožna dolina 50a, Lesce	g. Korošec 031/616 187
6. maj	11.00	Rejski program in osnovna odbira	Roman Marinko	Čebelnjak Vidić na Pijavi Gorici	g. Ovca 041/820 346
10. maj	16.00	Rejski program in osnovna odbira	Klavdijo Babič	Učni čebelnjak Hrastovlje	g. Babič 041/825 680
10. maj	18.00	Pridelava medu in sheme kakovosti	Klavdijo Babič	Učni čebelnjak Hrastovlje	g. Babič 041/825 680
10. maj	18.00	Dobra tehnološka praksa v čebelarstvu	Vlado Auguštin	Pri Atelšku, Povir	g. Auguštin 040/436 516
11. maj	18.00	Izpolnjevanje obrazcev v sistemu dobrih higienskih navad v čebelarstvu	Dušan Milinkovič	Kulturni center Semič	g. Pavlin 031/636 205
11. maj	19.00	Rejski program in osnovna odbira	Janez Markič	Gasilski dom, Gozd Martuljek	g. Juvan 041/695 546
13. maj	09.00	Dobra tehnološka praksa v čebelarstvu	Andrej Jernej	Dom krajanov, Virštanj 11, Podčetrtek	g. Ilek 041/473 517
18. maj	17.00	Rejski program in odbira	Anton Sušl	Knjižnica Cirila Kosmača Tolmin	g. Podgornik 040/800 402
19. maj	18.00	Uporaba spletnih aplikacij	Dušan Milinkovič	Čebelarški dom Sela pri Otovcu	g. Milinkovič 030/604 090
25. maj	18.00	Pridelava medu in sheme kakovosti	Anton Sušl	Osnovna šola Bovec	g. Kosmač 041/406 258

Mali oglasi

PRODAM

Ajdo, avtohtona stara sorta korošica (medovita, roza cvetovi), naravno sušena, prečiščena, primerna za semenski material, moko, kašo, tel.: 041/958 434.

Ajdo, medovita, 400 kg, dobava na liniji MS-LJ, tel.: 041/761 716.

Cvetni prah, letošnji, zamrznjen, osmukan v neokrnjeni naravi Bohinja, tel.: 031/330 972.

Cvetni prah, letošnji, svež, zamrznjen, barvno pester, nabran v Zgornji Savinjski dolini, možna tudi menjava za vosek, tel.: 041/804 413.

Cvetni prah osmukanec, svež, zamrznjen, nabran je v neokrnjeni naravi čez celo pomlad, tel.: 041/342 070.

Cvetni prah, pakiran po 5 kg, zamrznjen, letošnji, tel.: 041/990 360.

Akacijev, cvetlični, gozdni in kostanjev med ter matični mleček, tel.: 041/587 573.

Akacijev, cvetlični, lipov, gozdni in ajdov med, tel.: 041/784 775.

Akacijev, cvetlični, lipov in ajdov med lastne pridelave, tel.: 040/217 542.

Lipov med, pribl. 200 kg, pakiran po 30 litrov, zlata medalja v Kopru, tel.: 031/454 669 (po 16. uri).

Čebelje družine na 7 satih z letošnjimi maticami, tel.: 051/303 362.

Čebelje družine na AŽ-satih (Dol pri Ljubljani), tel.: 040/470 897.

Čebelje družine na 2/3 LR-satih ter eno- in dvoletne sadike medovitih dreves – evodije, tel.: 041/410 152.

Čebelje družine na LR-, 2/3 LR- in AŽ-satih, tel.: 040/455 855.

Čebelje družine na LR-satih, tel.: 040/399 778.

Čebelje družine na 5, 6 DB-satih, lanska matica in satje, s stirodur panjem (Domžale), tel.: 031/616 123.

Nekaj čebeljih družin na AŽ-satih in nekaj AŽ-panjev ter oddam v najem čebeljak za 20 AŽ-panjev (Bohinj), tel.: 04/572 10 72.

45 družin na 10 satih, tel.: 051/339 096.

Nekaj čebeljih družin na 7 AŽ-satih (okolica Ivančne Gorice), tel.: 041/727 456.

Čebeljo družino na 5 satih z 1/1 LR-panjem, lanska matica in satje, tel.: 040/838 956.

Štiri močne družine na 10 AŽ-satih z lanskimi maticami ter štiri družine na 5 AŽ-satih z letošnjimi maticami, tel.: 031/619 189.

Šest čebeljih družin z lanskimi maticami (okolica Trojan), tel.: 064/229 328.

AŽ-satnike, zelo ugodno (Borovnica), tel.: 040/704 952.

Zažičene AŽ-, LR-, DB- in Zander satnike (Kobarid), tel.: 031/870 709.

2/3-naklade, 10-satne za LR- in matične rešetke, podnice za osmukanje cvetnega prahu, navadne podnice (Domžale), tel.: 031/616 123.

Rabljene AŽ-panje, 9- in 10-satne, ter cvetlični in lipov med (Primorska), tel.: 041/881 830.

Štiri rabljene AŽ-panje, 10-satne, cena po dogovoru, tel.: 041/891 691.

32 rabljenih 10-satih panjev, šest AŽ-nakladnih panjev z visoko podnico ter zabojnik za 8 panjev, tel.: 051/339 096.

Novi AŽ 7- in 10-satarje – tudi 3-etažne, možna menjava za čebelje družine, tel.: 031/501 801 (po 18. uri).

Nakladne panje AŽ, 7-satne, AŽ-panje, 10- in 11-satne (2- in 3-etažne), ter prašilčke (Cerknica), tel.: 041/840 357.

Stekleni panj, AŽ 7S (Sežana), tel.: 040/284 100.

Avtomobilsko prikolico, primerno za prevoz čebel, dimenzije: 400 x 180 x 200, tel.: 031/695 208.

Zabojnik z rabljenimi 8 AŽ-panji 10S, SMS-tehtnico in sončno celico ter komplet 20 trietažnih panjev, tel.: 051/339 096.

Kamion TAM 110 z nadgradnjo in 45 panji, zadnji del je predeljen za točenje, lepo ohranjen, redno servisiran, tel.: 051/339 096.

Nov čebeljak s 15 novimi AŽ-panji (Kostanjevica na Krki), tel.: 031/446 349.

Prenosljiv čebeljak za 10 panjev in prikolico za 10 panjev, rabljene AŽ-panje ter drugo opremo (Maribor), tel.: 02/251 21 21.

Montažni čebeljak z 12 10-satnimi AŽ-panji in 8 rezervnimi 5-satnimi AŽ-panji (Jesenice), tel.: 031/815 581.

Digitalno čebelarstvo tehtnico z vgrajenim LCD-zaslonom na okvirju, tel.: 041/722 102.

Elektronsko tehtnico UWE AXM 6000 g in dva opazovalna panja, cena po dogovoru (Preddvor), tel.: 040/431 991.

KUPIM

Glasilo Slovenski čebelar in vso čebelarstvo literaturo do leta 1946, tel.: 051/611 377.

Čebelje roje, ometence ali družine na 2/3 LR-satih (okolica Maribora), tel.: 041/906 700.

Čebelje družine iz certificiranega ekološkega čebelarstva, tel.: 041/277 794.

Dr. Gosar

Eko koncentrat Ameriški slamnik, rdeča pesa... Koncentrat z mešanje z medom **z odlično prodajno zgodbo.**

Polnjenje medu Polnjenje medu v priročni embalaži (pomoč pri deklaraciji in dizajnu).

Inhalacija iz panja Različni inhalacijski seti s katerimi lahko izvajate inhalacijo aerosola iz panja.

info@dr-gosar.si; www.dr-gosar.si; 041674724

Privabimo čebele!

Bogata ponudba semen medovitih rastlin

VRTNI CENTER KALIA

SEMENARNE Ljubljana

- Semena medovitih cvetic in zelišč,
- sadike medovite okrasne drevnine, enoletnic in trajnic.

www.semenarna.si

VZREJA ČEBELJIH MATIC



Čebelarstvo
Vidovič

Jože Vidovič
Apače 300
2324 Lovrenc na Dr. polju

Na podlagi 20-letnih izkušenj vzrejamo kvalitetne matice pod nadzorom KIS. Matice pošiljamo po pošti ali jih osebno prevzamete.

041 579 827
www.cebelarstvo-vidovic.si

Čebelarstva tehtnica

www.apiscale.eu samo **95,40 EUR**

- ločen brezžični display
- spremljanje moči družin
- spremljanje donosa medicine
- pravočasno ukrepanje ob rojenju
- pravilno krmljenje
- za vse vrste panjev

041/844-482
Matevž Strgar s.p., Primičeva ulica 10a, 1291 Škofljica



VZREJA ČEBELJIH MATIC

V okviru društvenih dejavnosti ČD Slov.Bistrica pod nadzorom KIS vzrejamo kvalitetne matice kranjske sivke. Lahko jih prevzamete osebno ali vam jih pošljemo po pošti.

Matevž Tomažič
Visole 19
2310 Slov.Bistrica
040 237 228
matevz.toma@gmail.com

PE ČEBELARSKI CENTER MARIBOR



Streliška 150, Maribor
Tel/Fax: 02 / 331 80 10
Delovni čas:
od ponedeljka do petka od 8.30 do 17. ure
sobota: od 8. do 13. ure.
GSM: 051/348-426
e-mail: jana.pp@amis.net
www.cebelarški-center.si

Facebook icon and QR code

JANA - Trgovina, posredovanje, zastopanje - Jana Pušnik Pokrivač s.p., Maribor


- Satniki AŽ-lipovi, rogljičeni
- Panji AŽ, LR
- Čebelarstva oprema in drobni pribor
- Čebelje pogače
- Točila in posode za med
- Satne osnove AŽ, LR, Kirar
- Steklena in kartonska embalaža za med, propolis, medene pijače in ostale čebelje pridelke
- Darilni program

Naročeno blago vam lahko pošljemo s paketno pošto, pri večji količini pa po želji dostavimo na dom!

ČEBELARSTVO DEBEVEC

Delovni čas:
ob delavnikih 8.00-12.00
16.00-18.00
ob sobotah 9.00-12.00

ČUŽA 7, 1360 VRHNIKA
tel.: 01/755 12 82, faks: 01/755 73 52 apis.med93@gmail.com



APIS MED®

 10-SATNI AŽ-PANJ	 NAKLADNI AŽ-PANJ	 PREDELAVA VOSKA V SATNICHE SAMO 1,20 EUR/KG	 TRIETAŽNI AŽ-PANJ	 ŽICA ZA SATNIKE 250 g RSF - 4,8 EUR 250 g CINKANE - 2,9 EUR	 PRAŠILČEK AŽ 3-, 5-, 7- IN 9-SATNI	 GRELNKI ZA MED 187 EUR	 KAKOVOSTNA RSF-TOČILA IN POSODA	 STANDARDNI LR-IN DVOTRETINJSKI LR-PANJ
 KRMILNIK ZA PLASTENKO	 STIMI - KOLIČINSKI POPUST za več kot 150 kg, pri plačilu z gotovino							

■ Naročeno blago pošljemo tudi po hitri paketni pošti (z izjemo lomljivih izdelkov). ■ Po izjemno nizki ceni vam iz vašega voska izdelamo satnice – 1,20 EUR/kg. ■ Vosek steriliziramo pri 125 °C. ■ Odkupujemo vosek po največ 7,00 EUR/kg. ■ Priznana vzrejališče čebeljih matic Debevec. Sprejemamo naročila. ■ Prodamo čebelje družine na AŽ- in 2/3 LR-satih (Farrar). Sprejemamo naročila.

• Panji so izdelani natančno in kakovostno. • Kakovostna izdelava po ugodni ceni. • Uporabljamo vodoodporne materiale in lepila.

Trgovina in proizvodnja: Vrhnik, Opekarska 16



MEDOKOŠT
Vzrejališče čebeljih matic
Kozjansko

Sprejemam naročila za
ČEBELJE MATICE
gospodarske in rodovniške
paketne roje, zrele matičnike
čebelje družine na LR satju

Matija Koštomaj
Paridol 15, SI - 3224 Dobje pri Planini
gsm 051 325 369
cebelarstvo.medokost@gmail.com
www.apis-mellifera-carnica.eu

Rodovniške matice so potomke matic najbolj ocenjenih linij
v progenem testu 2016, oplemenjene na plemenilni postaji Lučka Bela.



Registrirano vzrejališče čebeljih matic pri MKGP-ju
vam nudi oprasene in neoprasene čebelje matice.
Ponujamo tudi zrele matičnike znane starosti.

Vzreja poteka po preizkušeni vzrejni metodi
ter z lastno odbiro v selekcijskem čebelnjaku
s sodelovanjem KIS-a (DPO) in ČZS (PRO).

Matice lahko prevzamete osebno,
pošiljamo jih po Sloveniji in v tujino.

Čebelarstvo Cvet
Mitja Nakrst, Žeje 30, 1233 Dob pri Domžalah
T: 031 291 603
www.cebelarstvocvet.si
info@cebelarstvocvet.si



FTN d.o.o.
Nad izviri 34
2204 Miklavž na Dravskem polju

www.ftn.si 02/62-96-226

Delovni čas: od ponedeljka do petka od 8. do 14. ure.

**UGODNE CENE
KOZARCEV
IN
POKROVČKOV**

TALILNIKI ZA MED IN TOČILA ATELŠEK



Glavne prednosti točil ATELŠEK:

- Robustna stabilna konstrukcija, izdelana iz nerjevečega jekla,
- Košare, izdelane na način, ki zmajšuje trganje mladega satja,
- Sifonsko oblikovana iztočna pipa za iztok medu brez voščin,
- Velikost in dimenzije točila lahko prilagodimo vašim potrebam.

CENIK TALILNIKOV:

Premer	Cena z DDV
170 mm	70,00 €
215 mm	75,00 €
300 mm	85,00 €
350 mm	95,00 €

Naročila sprejema in prodaja:
Atelšek d. o. o., Povir 52a, Sežana
e-pošta: jani@atelsek.si, GSM: 031 667 158

MODELI TOČIL:
6-satno AŽ,
6-satno AŽ + LR,
6-satno AŽ + DB,
12-satno AŽ,
36-satno RADIALNO.



www.krze.si

TRADICIONALNA IZDELAVA
VSEH VRST AŽ PANJEV
NAJBOLJŠI SLOVENSKI SMREKOV LES
ROGLJIČENI (CINKANI) SPOJI

Popust za člane ČZS

**MIZARSTVO
KRŽE**
1936

Idrijska 10, 1360 Vrhnika
041 420 200 01/755-13-17



Vzreja matič
BUKOVŠEK
– od leta 1934 –

Ponujamo vam označene matice kranjske sivke iz odbranih matičarjev, vzrejene pod nadzorom KIS.

- Matice lahko dobite od konca maja do pozne jeseni bodisi po pošti bodisi na naslovu: Golo Brdo 19, 1215 Medvode.
- Matice pošiljamo večkrat na teden.
- Po predhodnem dogovoru vam nudimo zrele matičnjake.

Telefon: 01/361 24 28

VZREJNI CENTER RODICA
Grant 1e, 5242 Grahovo ob Bači



Ponujamo vam označene matice čiste kranjske sivke.

S KAKOVOSTJO DO USPEHA!



Naročila:
tel.: 031/254 995
e-pošta: info.carnica@gmail.com

Prevzem: osebno ali po pošti

KOLIČINSKI POPUST

VZREJA MATIC

Nudimo vam označene matice kranjske sivke in zrele matičnike odbranih matičarjev, vzrejene pod nadzorom KIS. Matice lahko dobite od 10. maja do pozne jeseni. Prevezmete jih lahko osebno ali vam jih pošljemo po pošti.

ČEBELARSTVO KOLAR

Peter Kolar, Doklece 3, 2323 Prujska Gora
☎ 041 587 573

Nudimo vam tudi različne vrste medu in matični mleček.

IZDELAVA OMETALNIKOV ZA ČEBELE



Kliin d.o.o. Logatec

Specifikacija

- Material: inox, nerjaveča pločevina
- Metlice: konjska žima
- Pogon: 2 motorja, brez jermenov
- Napajanje: 12VDC




Mobilni telefon | E-mail
040-346-436 | cebelarskaoprema@gmail.com



KUNSTELJ

Miha Kunstelj s. p., ing. Jože Kunstelj s. p.
Zavrta 41, 1234 Mengeš
tel.: 031/352 797, 01/723 70 27
e-pošta: jm-kunstelj@amis.net
www.mj-kunstelj.com

Čebelarji jopiči, kombinezoni, klobuki, kape, rokavice, pajčolani ...
Čebelarska točila in posode za med, rezervni deli za točila, motorji (80 in 110W), ročni pogoni ...

NOVO! Izdelki za zaščito: čebelarske obleke iz mrežaste tkanine, gumijaste rokavice (kislino odporne), rokavice iz debelega usnja, klobuk s kovinski mrežo.



Vse za čebelarje. Tudi v spletni trgovini:

www.cebelski-center.eu

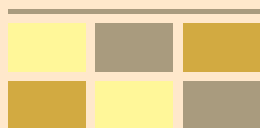
ČEBELARSKI CENTER LENART
☎ 05 917 89 27, 041 474 897
✉ info@cebelski-center.eu



LASTNA PROIZVODNJA – VISOKA KAKOVOST
Izdelujemo panje iz tehnično sušenega smrekovega lesa.

Čebelski center Gorenjske v Lescah, Rožna dolina 50a, vam omogoča:

- izdelavo satnic iz vašega voska,
- odkup voska,
- nakup AŽ- in LR-satnic.



Vse informacije dobite na: www.cricg.si ali 031/628 499.



Vzreja matic JOŽE HERBAJ

Nedeljica 29, 9224 TURNIŠČE
Tel.: 02/572 14 70 in GSM: 041/214 980
Sprejemamo naročila za označene matice kranjske sivke iz odbranih matičarjev, vzrejenih pod nadzorom KIS.

MATICE LAHKO PREVZAMETE OSEBNO, POŠILJAMO PA JIH TUDI PO POŠTI!



Vzreja matic DARKO GRM

Hude Ravne 1, Dole pri Litiji
Tel.: (01) 897 21 45 – GSM: 041/900 606
e-naslov: darko.grm1@siol.net

- Sprejemamo naročila za označene matice čiste kranjske sivke iz odbranih matičarjev pod nadzorom KIS.
- Ponujamo vam tudi matičnike črne barve za pridobivanje matičnega mlečka ali za vzrejo matic.

Čebelarstvo in vzreja matic Jožica in Jožef Tratnjek

Žižki 93, 9232 Črenšovci

Pri nas dobite kakovostne in označene matice kranjske sivke iz odbranih matičarjev. Vzreja poteka pod nadzorom Kmetijskega inštituta Slovenije. Matice lahko prevzamete osebno ali pa vam jih pošljemo po pošti, tudi v tujino.

Tel.: 041/886 652, 031/574 775,
e-pošta: joze.tratnjek@siol.net



Vzrejamo kakovostne matice kranjske sivke pod nadzorom KIS-a. Matice lahko prevzamete osebno ali pa vam jih pošljemo po pošti.

Pri nakupu več kot pet matic ni poštnine
Pri nakupu več kot 10 matic vam priznamo 10 % popust.

KAPUN
ČEBELARSTVO

Vaneča 70a, 9201 Puconci
Tel.: 031 703 603, 031 727 837
e-pošta: info@kapun.net
www.kapun.net

GJ PANJ

- za prehod iz AŽ v NAKLADNO čebelarjenje ("prednosti enakega satnika"),
- primeren za ZAČETNIKE (kompatibilen z LR in DB nakladami, enostavno rokovanje, hranjenje in zdravljenje čebel),
- KVALITETNA IZDELAVA (rogličeni spoji, kvaliteten smrekov les),
- MOŽNOST DOSTAVE.

040 464 873

www.mojcebelnjak.si



Mizarstvo Strgar d.o.o., Primoževa ulica 10 a, 1291 Škofljava

Panje izdelujemo po načrtih in s sodelovanjem z univ. dipl. inž. Ivanom Jurkovičem.

www.cebelar.net

PANJ AŽ, 7 satni

MATERIAL: STIRODUR
Panj dobite v paketu z navodili za sestavljanje

Cena: 22 eur/kos

NOVO

Satniki AŽ

iz lipovega lesa, že sestavljeni s folci ter vrtani (6 lukenj).

Cena: 0.65 eur/kos

Medom d.o.o., Dolnja Bitnja 19 a, 6255 Prem

KIPGO

ČEBELARSKA OPREMA

BATUJE 83, 5262 ČRNICE

(05) 368 45 80, (05) 368 45 81

GSM 051 614 683

www.kipgo.net; kipgob@gmail.com

PE LUKOVICA, BRDO 8, 1225 LUKOVICA

(01) 729 61 30, e-mail: cebelarna.lukovica@gmail.com



OBIŠČITE NAS V NAŠI SPLETNI TRGOVINI
WWW.KIPGO.NET

- PANJI
- OPREMA ZA PANJE
- SATNICE
- ZAŠČITNA OPREMA
- OSTALI ČEBELARSKI PRIPOMOČKI
- OPREMA IN PRIPOMOČKI ZA ODKRIVANJE SATOV
- TOČILA
- CEDILA
- OPREMA ZA SEGREVANJE MEDU
- OPREMA ZA POLNJEJE MEDU
- EMBALAŽA

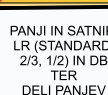


ZABOJNIKI ZA PREVOZ AŽ IN LR PANJEV PANJEV

Čebelarjem z veljavno člansko izkaznico priznamo 4% popusta pri gotovinskem nakupu v vrednosti nad 50 EUR v naših prodajalnah.



IZDELUJEMO:
- PRAŠILČKE: 3S, 4S, 5S, 7S
- PANJE AŽ: 9S, 10S, po naročilu 11S, 12S
- PANJE AŽ 3E 9S, 10S, po naročilu 11S
- PANJI AŽ KOZINC 11+3



PANJI IN SATNIKI LR (STANDARD, 2/3, 1/2) IN DB TER DELI PANJEV

ČISTEJŠI CVETNI PRAH



OSMUKALNIKI ZA CVETNI PRAH ZA AŽ IN LR PANJ VEČJA KOLIČINA CV. PRAHU
PANJI Z NOTRANJIM SMUKALNIKOM CV. PRAHU

NUDIMO IZDELAVO SATNIC IZ VAŠEGA VOSKA

MIN. KOLIČINA VOSKA 10 KG

NAROČENO POŠLJEMO TUDI PO POŠTI!

PRIVOŠČITE VAŠIM ČEBELAM NAJBOLJŠE! INVERTNE POGAČE

30% VEČJA STIMULACIJA
SESTAVA:
FRUKTOZA 42%
DEKSTROZA 51,5%
MALTOZA 2,5%
TRIOZA 2%
SLADKOR 2%

NOVO

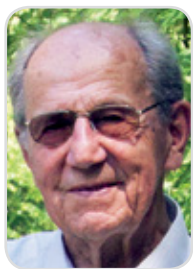
VENTILACIJSKI KOMBINEZON -zračen
-narejen je iz treh slojev tkanine in predstavlja zato popolno zaščito pred piki čebel



BATUJE
pon-pet 9.00-11.30
12.30-16.00
sob ZAPRTO

PE LUKOVICA
pon-tor 9.00-13.00 13.30-17.00
sre 9.00-13.00 13.30-16.00
četr-pet 9.00-13.00 13.30-17.00
sob 9.00-13.00

Zapustili so nas



STANE NOVAČAN

1921–2016

Bil je čebelar, učitelj, profesor, ravnatelj. Na začetku 90. let, ko se je uresničil sen mnogih Slovencev o samostojni in demokratični državi, je postal predsednik DEMOS-a na področju Vrhnike. Njegov dom je krasil lep vrt s čebelnjakom. Ob upokojitvi je z nakupom tovornjaka začel prevažati čebele po Sloveniji in Hrvaški. Podprl je gradnjo šolskega čebelnjaka in postal prvi mentor. Kot odličen pedagog je mnogim učencem odstiral skrivnosti neprecenljivega dela čebel – zglada delavnosti, reda in čistosti. Izredno se je trudil ohraniti svoj kraj, mu dati pečat mirne urejene vasi, za kar je prejel tudi občinsko priznanje za pozitivno delovanje na vzgojno-izobraževalnem področju. Njegova družina je v spomin očetu, dedku in pradedu



IVAN POGAČNIK

1930–2016

Avgusta 2016 smo se poslovili od Ivana Pogačnika, ki je bil doma iz vasi Zvirče pri Trzinu. Čebelariti je začel kot mlad deček, v vojnem letu 1943, ko sta z očetom kupila prve čebelje družine. Leta 1973 se je odločil za pridobivanje matičnega mlečka. To intenzivno delo je zelo uspešno opravljal poleg svoje službe trgovca. Po upokojitvi 1985 je čebelaril z več kot 100 čebeljimi družinami, prevahal jih je po celi Jugoslaviji. V Čebelarskem društvu Trzin je bil dolgoleten aktiven član. Prejel je odličja Antona Janše, leta 2014 je prejel zlato značko Čebelarske zveze Slovenije za več kot 50 let

čebelarjenja. Za njegovo več kot 70-letno delo s čebelami se mu trziški čebelarji zahvaljujemo in ga ohranjamo v trajnem spominu.

Ida Žnidaršič Meglič,
ČD Trzin



FRANC KEJŽAR

1948–2016

Na lep poletni dan smo se z žalostjo v srcih poslovili od prijatelja čebelarja Franca, ki nas je prerano zapustil sredi prelepe s soncem obsijane Sorice. Čebelariti je začel leta 2000, ko je od svojega očeta prevzel čebele. Po upokojitvi se jim je posvečal s posebnim veseljem. Čebele so mu dajale mir, občutek za čas in ljubezen do narave, sredi katere je prebil z njimi veliko svojega časa. Ohranili ga bomo v spoštljivem in trajnem spominu.

ČD Železniki



CIRIL VAUPOTIČ

1925–2016

Tik pred iztekom 91. leta starosti se je za vedno poslovil naš dolgoletni član. Čebelariti je začel leta 1960, ko se je včlanil v ČD Maribor Tabor. Ko se je pred dobrimi 25 leti preselil, se je takoj včlanil v lokalno ČD Selnica ob Dravi. Bogato čebelarsko znanje in splošno razgledanost smo takoj izkoristili. Postal je član NO in tudi njegov predsednik. Svojo funkcijo je vestno opravljal vse do 2012. Za svoje delo je prejel številna čebelarska priznanja, med katerimi sta najpomembnejši odličji A. J. III. in II. stopnje. Pred dobrim letom je bil vpisan v klub čebelarjev 90-letnikov. Slovo od njega smo počastili s prisotnostjo praporov ČD Selnica ob Dravi, ČD Maribor Tabor in ČD Lovrenc na Pohorju.

ČD Selnica ob Dravi

DOLINŠEK MARJAN S.P.,
IZDELAVA ČEBELARSKE OPREME,
MD OPREMA

Osmukalniki, kateri ne plesnijo.

Gladež 27
1411 Izlake
mobi: 041 985 313
tel.: 05 973 05 36 po 15 uri
e-mail: dolinsek.marjan@gmail.com

Pri nas izdelujemo dve velikosti ometalnikov in sončne toplilnike iz nerjavne pločevine po ugodnih cenah.

Izdelava prevoznih čebelnjakov AŽ- in nakladnih

Anton Ciglič s.p.
www.cebelnjaki.si
info@cebelnjaki.si
Telefon: 031 681 589

Medikoel

Varroa Destruktor Me2900
Znebite se zajedavske pršice Varroje z novo revolucionarno metodo! Varroa Destruktor Me2900 je naprava, ki z oddajanjem zvočne resonance povzroči razkroj pršice Varroje. Končno boste lahko zaščitili svojo čebeljo družino pred tem nevarnim zajedavcem brez uporabe kemikalij!

Polnjenje medu v vrečke
Za vas napolnimo med v priročno pakiranje, v 8 gramске vrečke. Naj bo vaš med, v praktični embalaži, prisoten povsod, tako v gostinskih lokalih, kot v vsakem pohodniškem nahrbtniku.

Inhalacija iz panja
Z inhalacijskimi seti API-AEROSOL I, API-AEROSOL II in API-AEROSOL Plus lahko izvajate inhalacijsko aerosolno apiterapijo iz panja. Izbirate lahko med seti z naravnim vlekom in seti s prisilnim vlekom.

Medikoel d.o.o., Jalnova cesta 2, 4240 Radovljica ♦ T: 045 378 510 ♦ M: 041 618 775 ♦ www.medikoel.com ♦ info@medikoel.com ♦ www.s-mediko.com



Wachsverarbeitung | Imkereiarartikel
Deutsch Haseldorf 75 | 8493 Klösch, Avstrija
Telefon & faks: +43 (0) 3475 / 2270
info@wachs-hoedl.at | www.wachs-hoedl.at

Delovni čas:
Ponedeljek–petek 8.00–12.00, 13.00–18.00
Sobota 8.00–12.00

Jezik za sporazumevanje: nemščina.
Naše satnice lahko kupite tudi v podjetju
Logar trade, d. o. o., iz Šenčurja in
Jana posredovanje, zastopanje, Maribor.

Kako nas najdete:



Imejte svoj vosek pod nadzorom!
Satnice iz lastnega voska so spet aktualne.

- Imate možnost prisostvovati predelavi svojega voska!
Obvezna je predhodna telefonska najava!
- Najmanjša količina obdelave je 20 kg surovega voska ali 50 kg starih satov.
- Garantiramo razkuževanje s paro.
- Zelo ugodno razmerje med količino in kakovostjo.
- Po želji izdelujemo satnice vseh debelin in velikosti.
- Predelava voska poteka vse leto.
- Velika izbira pripomočkov za čebelarjenje.



Sušilniki SUŠA

Za sušenje cvetnega prahu in taljenje kristaliziranega medu, sušiti je mogoče tudi sadje, zelenjavo, zelišča, gobe itd.



Blaž Okorn, s. p.
Sp. Sorica 1a
4228 Železniki
tel.: 04/519 80 30 ali
031/542 517
e-pošta:
blaz.okorn@siol.net
www.susilnicesadja.si

Sušilniki spadajo med subvencionirano
čebelarstvo opremo.

NOVO!

BH
Belokranjski
HRAM

NOVO!

Odprtje nove trgovine v Domžalah

Ulica Nikola Tesla 19, Domžale

GSM: 040 269 870

Nova trgovina je odprta od 01.03.2017 dalje.

Delovni čas nove trgovine: pon: 9-16, tor: 9-16, sre: 9-17, čet: 9-16, pet: 9-16, sob: 8-12

Lepo vabljeni!

Čebelarstvo opremo si lahko ogledate na naši spletni strani: www.belokranjski-hram.si

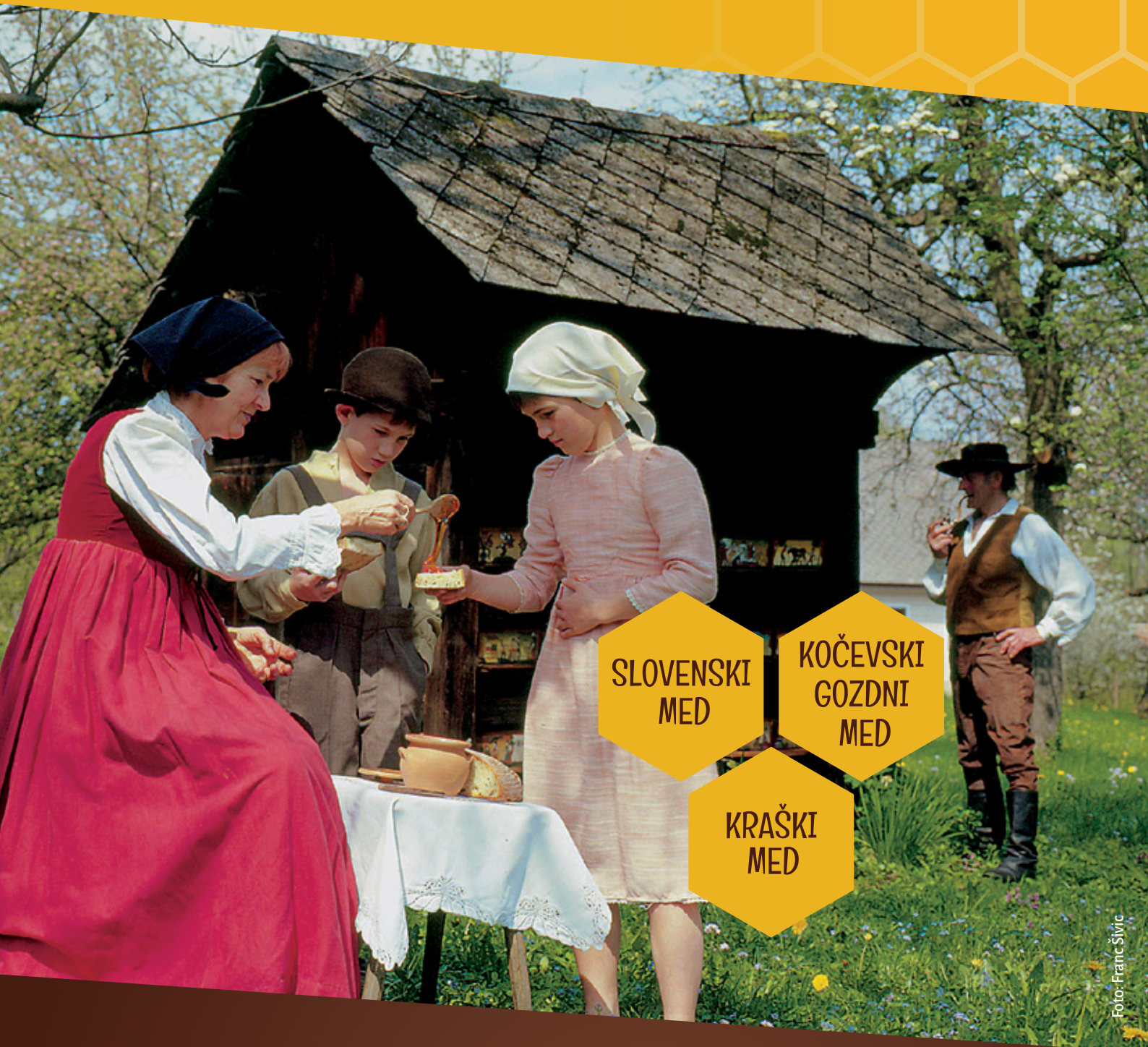
Belokranjski hram d.o.o., Ulica Staneta Rozmana 16, 8340 Črnomelj, M: +386 40 745 750, +386 40 748 588, +386 31 695 485

Delovni čas trgovina Črnomelj: pon-pet 09:00-13:00 in 16:00-19:00, sob 08:00-12:00

www.belokranjski-hram.si, facebook-belokranjski hram, E: info.belokranjski-hram@t-2.si



PESTROST OKUSOV



SLOVENSKI
MED

KOČEVSKI
GOZDNI
MED

KRAŠKI
MED

Foto: Franc Šivic

MOJ MED JE S CERTIFIKATOM, PA TVOJ?

Vključite se v evropske sheme kakovosti in dokažite kupcem, da delate dobro, da je vaš med višje kakovosti in z znanim poreklom. **Sedaj – z minimalno administracijo.**

Pokličite na ☎ **01/729 61 29 Natašo Lilek** ali pišite na ✉ natasa.lilek@czs.si.

Vsebinska teža promocijskega oglasa predstavlja le stališča avtorja in je v njegovi izključni odgovornosti. Evropska komisija ne prevzema nobene odgovornosti za uporabo informacij, ki jih vsebuje to gradivo.



PROGRAM, FINANCIRAN
S PRISPEVKOM
EVROPSKE UNIJE

EVROPSKA UNIJA PODPIRA KAMPANJE,
KI SPODBUJAJO VISOKOKAKOVOSTNE
KMETIJSKE PROIZVODE.

ENJOY
IT'S FROM
EUROPE

