

# JELOVICA

NOV NAČIN OBLIKOVANJA OSEBNIH DOHODKOV

## Nagrajeni naj bi bili bolje najboljši delavci

Tako kot vse organizacije lesne stroke je tudi Jelovica dolžna urediti svoje akte na področju delitve osebnih dohodkov s splošno sprejetimi merili. Roki za to so bili že sprejeti, in prav sedaj se počasi zaključuje krog javne razprave o novih delitvah osebnih dohodkov.

Kaj je posebna značilnost teh novih aktov. Teško je opisati vso to obsežno zakonodajo na nekaj straneh, vendar bomo vseeno poizkusili izluščiti najbolj bistvene in za vas delavce morda tudi najbolj pomembne stvari. V tem pravilniku o osnovah in merilih za pridobivanje in razporejanje dohodka, čistega dohodka, osebnih dohodkov in sredstev za skupno porabo, kot se ta akt imenuje s polnim naslovom, je za vas delavce verjetno najbolj zanimivo vprašanje:

Metodologija se bistveno spreminja od obstoječe. Tako bo vrednotenje delovnih mest in s tem izračun osebnih dohodkov povsem drugačen in brez dvoma lahko to tudi zapišemo — na začetku bo zagotovo povzročil precej hude krvi. Ta osebni dohodek vsakega posameznika bo namreč seštevek ocenjevanja posameznih elementov aktivnosti delovnih

opravil. In delavci se bodo med sabo primerjali in marsikdo bo morda razočaran. Vendar ne zaradi novega pravilnika, temveč bolj zaradi tega, ker bo nekdanja uravnilovka odpravljena. Vsaka razlika pa ponavadi boli. Nihče pa takrat ne prizna, da mora biti razlika, če nekdo več zna, če nekdo bolj dela, če ima težje delovne pogoje.

Ena takih novosti bo denimo razmerje med najvišjim in najnižjim osebnim dohodkom. To pomeni, da bo tisti, ki bo dobil najvišjo „plačo“, imel v kuverti 4,8-krat večji osebni dohodek kot tisti, ki bo prejel najnižjo plačo. Sedaj je bilo to razmerje 1 : 4,41.

In kaj vse bo prispevalo k takim razlikam, ne samo med najvišjimi in najnižjimi osebnimi dohodki, temveč tudi med posameznimi dohodki znotraj teh dveh kategorij? Vrsta faktorjev bo vplivala na to. Denimo: Če ne bo nekkih kadrov, ki jih Jelovica potrebuje, bo

povečanje vrednosti točk za to delovno mesto tudi do 20 odstotkov, samo da bi te delavce dobili. Uveljavljalo se bo posebno nagrajevanje delavcev za posebne uspehe pri delu, ki bodo velike koristi za delovno organizacijo. Tudi za stalnost — torej tisti, ki so večino svojega dela preživeli v Jelovici — bo več denarja, kot za tiste, ki službe menjajo. Dodatek na delovno dobo je nekaj, kar je bilo že prej uzakonjeno. Kako v novem pravilniku s to kategorijo, boste opredelili v javni razpravi delavci sami. Nočna izmena naj bi za svoje delo dobivala tudi 50 odstotkov več denarja. Tako bi se končno Jelovica izenačila z ostalimi delovnimi organizacijami v Škofji Loki. Tudi mentorji, ki uvajajo nove delavce, naj bi dobili nekaj več v svoji plačilni kuverti, če bodo svoje delo seveda dobro opravljali.

V Jelovici je zaradi narave dela izredno veliko trajnih poškodb, ki povzročajo slabšo delovno sposobnost posameznih delavcev. Za tiste, ki se jim je to zgodilo in imajo manj kot 10 let do upokojitve, pravilnik predvideva osebni dohodek, ki bi bil enak tistemu pred zmanjšano sposobnostjo za delo.

Nadomeščanje delavca na odgovornejšem delovnem mestu, naj bi seveda po novem nagrajevali v času odsotnosti prvega delavca. Nekateri v proizvodnji opravljajo tudi več nalog hkrati. Tudi to naj bi bilo posebej vrednoteno.

Nekaterih stvari, ki bi jih pričakovali, pa pravilnik ne obravnava. Vključenih ni povračil stroškov, ki jih imajo delavci pri delu ali v zvezi z delom (dnevnice, terenski dodatek, povračilo za uporabo lastnega avtomobila, prevoz na delo). Ker se to namreč stalno spreminja, bo to moral urejati poseben pravilnik.

Seveda boste o vseh teh novostih delavci temeljito seznanjeni na sestanku sindikalnih skupin. Pripombe, ki jih boste

GLASILO DELOVNEGA  
KOLEKTIVA JELOVICA  
LESNA INDUSTRIJA  
ŠKOFJA LOKA

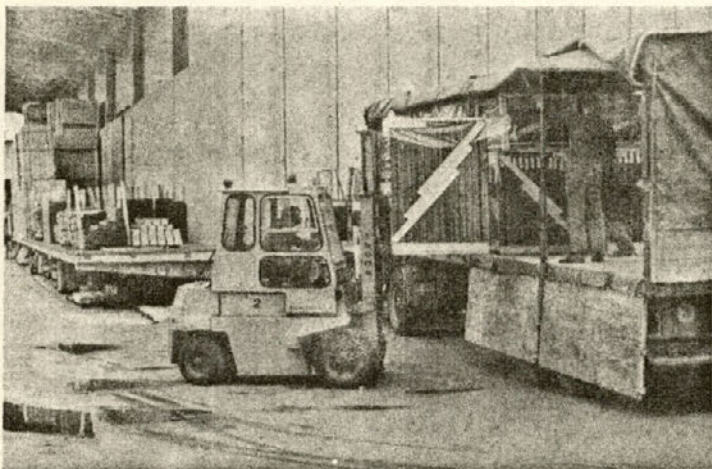
LETO XVII

ŠT. 4

MAJ 1988

### IZ VSEBINE

- Rezultati poslovanja v prvih mesecih letos
- Laboratorij za preizkušanje izdelkov
- Obisk na obratu Predvor
- Nov izdelek Jelovice
- Poslovalnica Stara Pazova
- Seminar za vodje dela
- Nekaj več o montažnih predelnih stenah



Za proizvodne tovarne je seveda najlepši posnetek tisti, ko pride velik tovornjak in ga potem naložijo z izdelki. V Jelovici je bilo maja kar živahno, saj je bila prodaja dobra, še posebno, ker je k temu precej pripomogla reklama v medijih. Seveda pa ne smemo pozabiti tudi številnih ugodnosti v prodaji, še posebno pri najemanju posojil.



imeli, bo posebna komisija pregledala in jih vnesla v končni tekst pravilnika, če bodo v okviru zahtev panožnega sporazuma. Ko bo vse to delo opravljeno, bo seveda celotni pravilnik šel še na glasovanje — referendum. Šele po tem glasovanju bo tudi dokončno stopil v veljavo. Kdaj bo to, je v tem trenutku težko reči, seveda pa želja vseh, da bi do tega prišlo čimprej.

j.č.



## Skoraj dosežen načrt prodaje

O rezultatih prvih treh mesecev ste lahko že prebrali. Zanimivi so seveda tudi aprilski rezultati, ki po običaju že dajo še boljšo sliko, saj je gradbena sezona na višku. Podobno je seveda potem tudi v maju. Poglejmo torej, kako je bilo v aprilu.

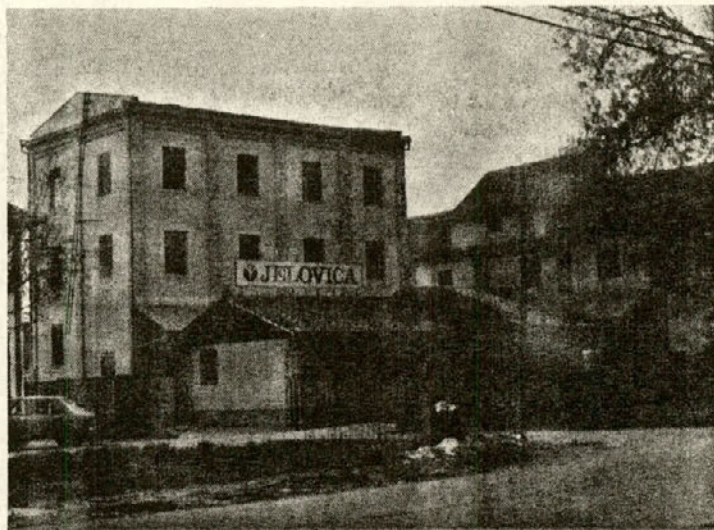
Nekatere poslovalnice so prodajo izjemno povečale. To še zlasti velja za tradicionalno najboljše, med katerimi so škofjeloška, kragujevska, valjevka in druge. Če bi pogledali samo odstotek presežka prodaje nad mesečnim načrtom, je bila v aprilu najuspešnejša poslovalnica v Zadru, Takoj za njo pa Priština. Prva je plan preseгла za 58 odstotkov, druga pa za 52 odstotkov. Izredno dobro prodajo so imeli tudi v Zaječarju (39 odstotkov nad planom) in Škofji Loki (26 %). Slabe pa so tokrat bile: Stara Pazova in Zagreb, ki sta dosegla komaj 61 odstotkov načrta za ta mesec. Peč in Bar sta dosegla 70 oziroma 72 odstotkov mesečnega načrta. Kljub vsemu temu pa je mesečna realizacija že dosegla skupno 98 %, kar pomeni, da je skoraj v celoti dosežena, če upoštevamo, da je tudi tokrat bilo precej težav. Seveda pa je takoj potrebno povedati, da ti prodajni rezultati veljajo za poslovalnice. Slika celotne prodaje Jelovice v mesecu aprilu pa je precej slabša. Še zlasti se pozna, da

je bilo prodanih manj montažnih objektov, kot je bilo načrtovano in zato je plan prodaje za celotno Jelovico dosežen komaj v višini 86 %.

Kot rečeno, je na to najbolj vplivala slaba prodaja montažnih objektov. Doseženega je bilo komaj 57 % načrta. Še slabše je z izvozom teh objektov, ki je bil dosežen le v višini 55 %. Vse drugače pa je z izvozom stavbnega pohištva. Kot vse kaže, so se izdelki Jelovice dobro uveljavili, saj je bil načrt izvoza dosežen z 97 odstotki. Pri tem je le prodaja vratnih kril pod načrtom, kar seveda le zahteva nekaj analize. In samo še beseda, dve o proizvodnji. V prvih štirih mesecih je dosegla 95 odstotkov letnega načrta za to obdobje, samo v aprilu pa 94 odstotkov. V primerjavi z enakim obdobjem lani je večja za 4 odstotke.

Pri tem ne gre pozabiti, da ima Jelovica neprestano težave pri premalo zasedenih delovnih mestih v proizvodnji, kar seveda vpliva na končni rezultat.

j.č.



Poslovalnica v Stari Pazovi je na pogled precej neugledna, vendar pa poslovno zelo uspešna. Skoraj odvrženi montažni objekt je tu lepo urejen in bo še dolgo služil svojemu namenu – prodaji. Morda pa bi le kazalo zbrati nekaj denarja za ureditev okolice, še posebno za asfaltiranje dvorišča.

glavni del Vojvodine. V letošnjem letu za prodajo aktiviramo predstavništvo v Beogradu, ki obdeluje glavno mesto Beograd in njegovo okolico je deistribucijsko povezano s Staro Pazovo. Na ta način naj bi dosegli optimalne zaloge, ki bistveno vplivajo na uspešno finančno poslovanje. Upamo, da bodo svoj delež k povečani prodaji prispevali novi izdelki, razstavljeni v mesecu maju na sejmu GRAD-BENIŠTVO 88 v Beogradu in

informiranje kupcev o naših prodajnih bonitetah. Izpolnitev letnih planov pa bo odvisna predvsem od uspešnega dela zaposlenih v poslovalnici. Ti so: Mrdža Mladen, Barnak Slavka, Bursač Milorad, Bursač Nedžo, Česnik Janko, Hudžec Martin, Lalić Pavao, Maslarević Cvetko, Mitić Dragica, Mrdža Mara, Papac Ivan, Šipoš Ivan, Vagić Čeda, Vasilijević Petar in Vasilijević Slavka.

M. Berčić

### POSLOVALNICA STARA PAZOVA

## Med najuspešnejšimi

je kot šesta poslovalnica Jelovice pričela delovati junija 1974. Njen poslovodja Mrdža Mladen jo vodi od začetka njenega poslovanja. Zaradi vedno večjih zahtev tržišča pa bo treba na področju Stare Pazove še bolj intenzivno obdelati tudi oddaljenejša tržišča, da bo realiziran letni plan.

Se še spomnite vzorčne montažne hiše, ki je stala na sedanjem parkirišču pred Jelovico? Ta hiša je našla svoj prostor v Stari Pazovi in služi kot prodajni prostor. Zamenjala je prostore v starem mlinu, ki pa so še vedno služili zastekljanju oken. Tudi skladiščni prostori so v naših montažnih objektih, ki pa jih zaposleni v poslovalnici po potrebi dodeljujejo z izdelki zastarelih programov ali s poškodovanimi

izdelki, ki so še uporabni. Če bi Jelovica izdelovala tudi tlake, bi tudi dvorišče verjetno že dobilo novo prevleko, tako pa žal za drugi asfalt vedno zmanjka sredstev. Tako je dvorišče v nemilosti enako kot naše ceste spomladi. Preventivni ukrep, da bi bilo čim manj škode, pa je zmanjšanje brzine in previdnost. Stara Pazova je po realizaciji na tretjem mestu med poslovalnicami Jelovice in pokriva

### POROČILO O TROMESEČNEM POSLOVANJU

## Za sedanje razmere ugodni rezultati

V kratkem bodo že znani rezultati poslovanja v prvih petih mesecih letošnjega leta. Vendar obračunska obdobja se v našem sistemu vodijo v tromesečju in so kot taka vselej pokazatelj nekih gibanj in seveda tudi prva celovita ocena gospodarjenja v tekočem letu.

V obdobju prvih treh mesecev smo z rezultati poslovanja lahko zadovoljni, čeprav vseh planiranih rezultatov nismo izpolnili. V primerjavi s planom in rezultati enakega obdobja v preteklem letu je uspešnost naslednja:

Plana proizvodnje ne dosegamo, vendar ob manjšem številu zaposlenih presegamo obseg lanskoletne proizvodnje istega obdobja za 5 %. Tako povečujemo tudi produktivnost oziroma doseženo proizvodnjo na zaposlenega delavca

	Doseganje plana	Primerjava dos. 88/dos.87
Proizvodnja (v NU)	- 4,4 %	+ 5,2 %
Prodaja (v din)	- 10,3 %	+ 129,2 %
Število zaposlenih	- 1,0 %	- 3,0 %
Dohodek	+ 9,7 %	+ 200,6 %
Sredstva za BOD	+ 0,04 %	+ 191,2 %
Akumulacija (skladi)	+ 160,0 %	+ 332,5 %



za 12 %. Povečanje proizvodnje seveda ni možno preko noči, zato z boljšimi rezultati v prihodnjih mesecih lahko dosežemo tudi planirane cilje.

Plan prodaje je nekoliko posledica nedoseganja proizvodnega plana ali neustrezne proizvodne strukture izdelkov, ker se povpraševanje kupcev po določenih izdelkih pač spreminja. Ob ustreznih sestavi zaloga bi bila prodaja lahko večja, saj so količinsko gledano te zaloge še vedno dokaj visoke. Ob podražitvah repromaterialov in nujni po povečevanju osebnih dohodkov smo bili prisiljeni povečati prodajne cene v drugi polovici marca za stavbno pohištvo v povprečju za 17 %. Cene montažnih hiš smo povečali v aprilu, medtem ko se izvoznemu programu določa cena pač glede na devizni tečaj tujih valut. Spremembe tečaja v letošnjem letu niso tako vzpodbudne, kot so bile preteklo leto in dohodkovnost izvoznega programa se ponovno poslabšuje. Spremembo pričakujemo z ukrepi zvezne vlade v mesecu maju.

Za finančno uspešnost lahko rečemo le to, da je v tem trenutku izjemno ugodna, oziroma da smo uspeli opravičiti z rezultatom (akumulativnostjo) že obračunane in izplačane osebne dohodke. Če bi hoteli boljše osebne dohodke, pa bi moral biti rezultat še precej boljši. Zlasti je pomembno, da se izboljša likvidnost oziroma da se zniža zadolženost DO. Z racionalnejšim gospodarjenjem oziroma zniževanjem stroškov poslovanja in predvsem zniževanjem zaloga od repromaterialov in nedovršene proizvodnje do izdelkov v centralnem skladišču in poslovalnicah, moramo zmanjšati obremenitve vse večjih potreb po denarju. Pokrivanje dodatnih potreb po denarju pomeni dodatno zadolževanje in neizprosno povečevanje stroškov obresti.

Izločanje znatno večjega obsega sredstev za bruto osebne dohodke je posledica večjih obremenitev dajatev iz dohodka na osnovi osebnih dohodkov v letu 1988 v primerjavi z letom 1987. Istočasno so se seveda znižale obveznosti za družbene dejavnosti iz osnove dohodka. Povečanje obveznosti iz dohodka je v veliki meri odraz povečanja realnih obresti za kratkoročne kredite in dolgoročnih kreditov za investicijsko vlaganje v preteklih letih (obrat notranjih vrat, obrat Preddvor, stroji iz kreditne linije IFC itd.).

Obračunani čisti osebni do-

hodek na delavca je bil v obdobju treh mesecev povprečno 403.989 din in je v primerjavi s preteklim letom (151.778 din) večji za 166 % oziroma s povprečjem leta 1987 (230.675 din) za 75 %. S tem pa zaostajamo za rastjo življenjskih stroškov v Sloveniji (76,2 %).

Po izdelanih končnih izdelkih dosegamo plan:

– pri programu oken Jelobor in ROTO plan presegamo, zaostajamo pri Termotonu in tako skupno pri oknih zaostajamo za planom 2 % in za lanskeletno proizvodnjo za 14 %;

– pri programu vrat presegamo plan proizvodnje izvoznih vratnih kril in vhodnih vrat, zaostajamo v proizvodnji vratnih kril za domači trg in garažnih vratih; v celotnem programu zaostajamo za planom 2 % oziroma presegamo lanskeletne rezultate za 36 % (dve izmeni proizvodnje vratnih kril);

– pri programu senčil plana ne dosegamo, vendar presegamo lanskeletne rezultate;

– pri programu podbojev je dosežen plan slepih podbojev in zaostajamo pri vidnih podbojih za 11 %; v primerjavi z lanskeletnimi rezultati smo izdelali 17 % več;

– zelo dober je rezultat proizvodnje oblog: plan je presežen za 29 % in dosegamo enake rezultate kot lani;

– program montažnih objektov zaostaja za planom za več kot 50 %, vendar je obseg proizvodnje zelo povečan (indeks 249) na lanskeletno isto obdobje.

### Prodaja

Do sredine marca je bila prodaja naših izdelkov, predvsem stavbnega pohištva, zelo ugodna, po povečanju cen pa se je uspešnost poslabšala, tako so rezultati v marcu doseženi le s 84 %, v lastni trgovski mreži s 96 %, v izvozu stavbnega pohištva s 95 % in zelo slabi z 20 % pri prodaji montažnih objektov na domačem trgu in brez vsake prodaje v izvozu.

V obdobju prvega trimesečja dosegamo plan prodaje z 90 %, v poslovalnicah s 94 %, pri prodaji montažnih hiš na domačem trgu z 38 %, v skupnem izvozu s 86 %.

Glede na dosežene rezultate v proizvodnji je prodaja preko poslovalnic zelo dobra z indeksom doseganja plana 94, kar pa je zelo različno po posameznih poslovalnicah, kar je razvidno iz sledeče tabele:

Poslovalnica	Dos. prodaje	Plan I-III 1988	Dos. prodaje I-III 1988	Indeks	
	I-III 1987			3 3/2	3/1
	1	2	3	3/2	3/1
1. Škofja Loka	473.208	1.055.325	1.482.267	140	313
2. Zagreb	135.415	553.925	218.496	39	161
3. Nova Gradiška	103.524	245.751	146.419	60	141
4. Osijek	269.743	601.491	478.683	80	177
5. Pula	237.635	480.597	386.670	80	163
6. Crikvenica	75.470	216.020	188.307	87	250
7. Zadar	43.687	144.676	129.747	90	297
8. Šibenik	31.629	108.999	120.183	110	380
9. Split	100.503	229.893	288.004	125	287
10. Sarajevo	270.725	883.897	665.701	75	246
11. Banja Luka	90.277	378.532	295.701	78	328
12. Čapljinina	—	178.366	99.019	56	
13. Stara Pazova	355.312	1.103.878	1.006.884	91	283
14. Valjevo	197.012	497.442	482.184	97	245
15. Kragujevac	263.514	871.018	1.187.582	136	451
16. Niš	170.304	517.261	396.848	77	233
17. Zaječar	108.481	295.296	218.949	74	202
18. Peč	210.938	267.550	445.703	167	211
19. Dečani	50.383	189.269	184.822	98	367
20. Priština	90.474	261.603	238.667	91	264
21. Skopje	202.446	552.935	445.663	81	220
22. Bar	112.274	275.478	215.009	78	192
		3.617.039	9.909.202	94	258

S. Oblak

### SEJMI SI KAR SLEDIJO

## Še naprej veliko zanimanje obiskovalcev

Tako kot vsa leta doslej, je bilo to pomlad veliko sejmov, na katerih je sodelovala tudi Jelovica. Le redki od teh sejmov so bili prodajni, večina je bila predstavitevni. Vendar je na njih potrebno sodelovati, saj le na ta način obdržiš stik s kupci. To je seveda cena prihodne uspešnosti, mimo katere torej ne more noben uspešen kolektiv.

Spomladanski Zagrebški velesejem, kjer ima Jelovica svoj stalen razstavn prostor v montažnem objektu, sejem v Kranju, od koder je tudi naš posnetek, kjer je Jelovica razstavljala skupaj z ostalimi članicami sozda GLG, sejem Gradbeništvo v Beogradu, kjer je Jelovica tokrat prvič predstavljala svoje izdelke; vse to so nekatere prireditve v spomladanskem delu. Kolikšen bo „izkupiček“, bo vidno verjetno šele ob koncu leta, ko so vidni vsi prodajni rezultati.

Na kratko pa si lahko pogledamo tudi poročilo, ki ga s takega sejma napišejo običajno komercialisti. Pred vami je tako poročilo s sejma gozdarstva in kmetijstva, ki je bil v Kranju.

Mednarodni sejem gozdarstva in kmetijstva je trajal od 8.–17. 4. 1988. Moje poročilo bo zajelo odzive obiskovalcev na razstavljene eksponate Jelovice.

#### NOVI IZDELKI

Obiskovalci so si lahko ogledali nekaj novih izdelkov iz programa Jelovice.

#### Dvokrilna vhodna vrata

Zelo pohvalen odziv na izvedbo z odpiranjem krila in stranskega elementa. Obiskovalci so ocenili, da bi bila boljše izvedba z nadsvetlobo brez zaščitne mreže.

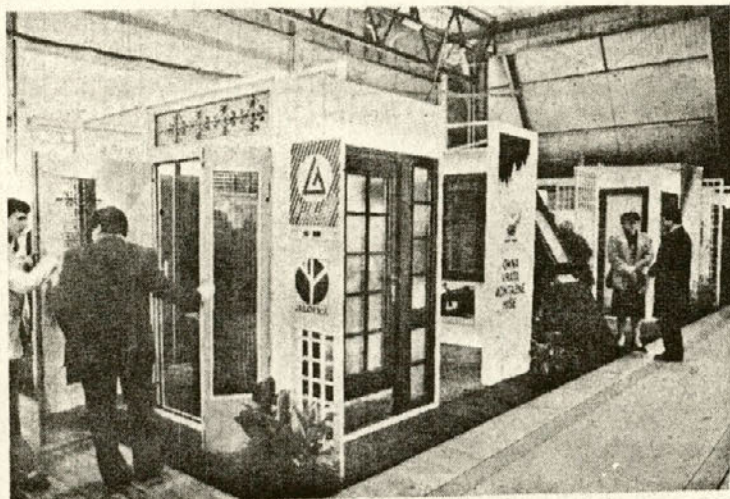
#### Vrtna zložljiva garnitura

Zelo veliko obiskovalcev je bilo zainteresiranih za nakup. Ponuditi bi jo morali tudi ostalim



trgovskim organizacijam, ki se ukvarjajo s prodajo dopolnilnih programov za prosti čas in kamp programov. Na samo izvedbo vrtno garniture pa je marsikdo imel pripombo, da bi ustrezala z vsake strani še dva dodatna stola. Obiskovalci so

vratih p-2. Marsikdo je omenil, zakaj še zmeraj razstavljamo vidni podboj in nadsvetlobni element ločeno, ko pa imamo v prototipni že eksponat kompleten vidni podboj in nadsvetlobni element. Razstavljati bi morali tudi stilna vrata, ki naj



bili mnenja, da bi izdelali še eno večjo varianto.

#### Montažne predelne stene

Premalo poznan izdelek. Marsikdo sploh ni vedel, da izdelujemo tudi montažne predelne stene. Na izvedbo predelnih sten so imeli obiskovalci same pohvalne besede.

**Stilne stenske in stropne obloge**  
Z oblogami so bile v začetku sejma največje težave, ker sploh niso bile razstavljene. Za marsikoga je bila sedanja cena stilnih oblog zelo visoka. Na naslednjem sejmu bi bilo potrebno obloge razstaviti na bolj razpoznaven način (podobno razstavljenemu v poslovalnicah).

#### OSTALI IZDELKI

##### Notranja vrata

Najprej bi omenil napake, ki so bile na razstavljenih eksponatih. Pri vratih 85 p-2 lužen hrast z leseno mrežo so bili vijaki slabo pritrjeni. Izboljšati bi bilo potrebno privijanje lesenih okrasnih elementov pri

bi bila nov proizvod.

##### Okna

Marsikdo pogreša okna z lesenimi okrasnimi križi. Pripombe je bilo slišati na površinsko obdelavo in probleme pri tesnenju. Zmanjšati bi bilo potrebno število dolžinskih spojev. Veliko je bilo povpraševanja po panoramskih stenah in vrstila so se vprašanja, zakaj jih Jelovica ne izdeluje.

##### Montažne hiše

Obiskovalci so bili mnenja, da so montažne hiše še zmeraj premalo poznan izdelek Jelovice.

Splošna ocena odziva obiskovalcev je zadovoljiva. Zaključnic s kupci je bilo narejenih v vrednosti 15.000.000 din in razdeljenih približno 20 kreditnih formularjev za potrošniški kredit.

V sredo in četrtek je bil informativni dan za projektante. Odziv je bil slab, čeprav je ideja dobra in bi bilo potrebno vabila za obisk poslati prej kot tokrat.

- drugo skupino 31 delavcev. Program izobraževanja je trajal 40 šolskih ur, obsegal pa je naslednja področja:
- finančna uspešnost poslovanja
  - delitev osebnih dohodkov
  - pisno poročanje
  - zagotavljanje kakovosti
  - samoupravna organiziranost
  - inovacije
  - poslovna politika DO in marketing
  - vzdrževanje strojev, naprav in orodja
  - računalništvo
  - psihologija dela in odnosov
  - o liku vodje dela
  - organizacija z ekonomiko
  - varstvo pri delu

Udeležba na predavanjih je bila dokaj zadovoljiva. Večina udeležencev je bila s predavanji zadovoljna, seveda pa je bilo vmes tudi nekaj takih, ki so bili mnenja, da so že tako prepametni in da takega izobraževanja ne potrebujejo. Vendar so bili taki le izjeme. Upam, da je bil cilj, ki smo si ga s to obliko izobraževanja zadali, dosežen, kar kažejo tudi dokaj dobre seminarske naloge I. skupine udeležencev seminarja, kajti II. skupini še ni potekel rok za oddajo nalog. Boljše naloge oziroma naloge, ki so inovativne, bomo posredovali v obravnavo in ovrednotenje komisiji za inovacije.

Nekaj je bilo tudi pripomb na izbiro posameznih predavateljev, z večino pa so bili slušatelji zadovoljni. Mogoče res za določene teme nismo izbrali oziroma uspeli pridobiti najprimernejših predavateljev, vendar trudili smo se pridobiti najboljše.

Udeleženci seminarja so na predavanjih tudi aktivno sodelovali, kajti običajno je predavanju sledila razprava o temi, ki jo je določeni predavatelj podal.

Že na začetku seminarja smo se dogovorili, da bomo po končanih predavanjih organizirali strokovno ekskurzijo.

Tako smo 7. maja res odšli na ekskurzijo v Zg. Savinjsko dolino. Ogleдали smo si delovni organizaciji Smreka Gornji grad in Glin Nazarje. Ekskurzije se je udeležilo kar lepo število udeležencev seminarja, poleg teh pa so se nam pridružili še glavni direktor, vodja tehničnega področja, vodja SKK ter vodja OPD in TPD. Dan je bil topel in sončen, dolina, po kateri smo potovali, pa prelepa v pomladnem cvetenju, zato je bilo tudi vzdušje zelo prijetno. Zanimivo si je bilo ogledati proizvodnjo v delovnih organizacijah, ki imata podoben proizvodni program kot

naša delovna organizacija in kar težko je bilo nekaterim od „mojstrov“ zapustiti proizvodne obrate Glina, toliko so imeli za pogledati in seveda so ves čas primerjali, kaj je boljše v Glinu in kaj pri nas v Jelovici. Ugotovili pa smo lahko, da imata obe delovni organizaciji bistveno manjše težave s preskrbo z lesno surovino kot mi.

Seveda smo si po napornih ogledih zaslužili okrepčilo in počitek. Napotili smo se nazaj proti Gornjemu gradu. Ob poti smo se ustavili v Radmirju, kjer smo si ogledali zanimivo zakladnico cerkvenih umetnin, ki so po izjavah oskrbnika neprecenljive vrednosti, ogledali pa smo si tudi zanimivo cerkev Sv. Frančiška Ksaverija. Ves čas nam je prišlo prav, da je bil z nami na ekskurziji Stenšakov Jože, ki je od tukaj doma in nam je lahko povedal marsikaj zanimivega oziroma nas je usmerjal na naši poti.

V Gornjem gradu smo se ustavili v prijetni gostilni pri Filaču, kjer so nas zelo lepo sprejeli in dobro pogostili. Po nekaj urah živahnega klepeta ob dobri kapljici smo se odpravili v zgornjih večernih urah proti domu.

Upam, da so bili z ekskurzijo udeleženci zadovoljni; kar lahko sklepamo tudi po tem, da se jih je kar precej oglasilo v ponedeljek pri meni in mi povedalo, da jim je bila ekskurzija všeč.

Tako smo zaključili izobraževanje naših obratovodij, izmenovodij in vodij oddelkov, vendar samo začasno. Kajti z izobraževanjem bomo morali nadaljevati, če želimo napredek naše delovne organizacije, seveda še v drugačnih oblikah izobraževanja in z drugimi vsebinami. K izobraževanju pa bomo morali pritegniti tudi druge delavce.

To je bil pač eden prvih poizkusov.

Na kraju bi se zahvalila tov. Feliksu Ježku, bivšemu ravnatelju SLŠ Škofja Loka, ki je ves čas sodeloval pri organizaciji seminarja pa tudi ekskurzije.

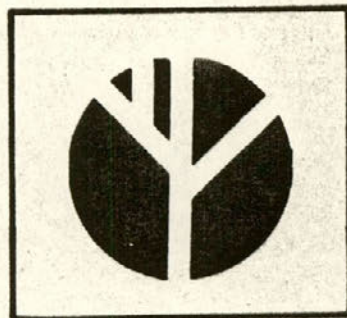
Ž. S.

#### SEMINAR IN EKSURZIJA ZA NAŠE VODJE DELA

## Znanje je potrebno obnavljati

Že leta in leta smo govorili o tem, da bi bilo dobro organizirati neko dodatno izobraževanje za naše vodje obratov, izmenovodje in vodje oddelkov. Na predlog kadrovske službe je delavski svet delovne organizacije sprejel sklep o dopolnilnem izobraževanju vodstvenih delavcev Jelovice.

Po daljših pripravah se je v mesecu novembru končno pričel seminar za prvo skupino 32 delavcev in v februarju za





## Prednost – skoraj vse lahko naredite sami

V prejšnjem glasilu smo vam predstavili predelne stene, ki so nov izdelek Jelovice. Ker prav delavci najbolj poznate prednosti montažnih sten (izolacija, debelina itd.), tokrat nekaj več o tem, kako te stene postavljati. Mislimo namreč, da boste prav delavci tisti, ki boste pogosto kupci, pa še kakšno „dobro besedo“ boste znali reči o tem izdelku, da bo čimhitreje našel pot na tržišče.

### Montaža nosilnih sten

Pred pričetkom postavljanja nosilnih oziroma obodnih stenskih elementov položimo in pričvrstimo spodnji venec na betonsko ploščo s PVC vložki in lesnimi vijaki, na leseno podlago pa samo z lesnimi vijaki ali žičniki. Na venec zarišemo po načrtu dimenzije določenih stenskih elementov, da lahko pozneje pri postavljanju elementov kontroliramo eventualne nadmere ali podmere. Ob postavljanju moramo paziti tudi na pravilno postavitev predvidenih elektro vtičnic in razvodnic.

Kjer smo predvideli vrata, moramo vstaviti vratni element, pri tem pa paziti na vertikalo! Stene začnemo postavljati tam, kjer imamo možnost pritrditve. Že prvo steno s pomočjo libele ali svinčnice uravnamo tako po vertikali kot horizontali. Element spajamo med seboj s peresi, ki jih vstavljamo v utore elementov. Na zgornjem robu elemente fiksiramo tako, da v posamezni stik poševno zbijemo žičnik 80 mm. Tako postavljamo stene do konca oboda. Na zgornji del obodnih sten postavimo venec, katerega pritrdimo z žičniki 100 mm na vsak element.

### Oblaganje poševnin in stropa

Ko so obodne stene zmontirane, moramo najprej obložiti poševnine in strop po sledečem vrstnem redu. Najprej napremo in pritrdimo PVC folijo preko strešnikov in klešč. Na to pa pritrdimo deske, ki so enostransko skoblane in impregnirane z impregnacijskim sredstvom. Med strešne nosilce v poševninah in na strop polo-

žimo toplotno izolacijo tervol. Ko je vse to končano, lahko pričnemo z montažo pregradnih sten.

### Montaža pregradnih sten

Najprej moramo na strop narisati osi notranjih sten, nato pa točno po orisu pribiti na strop notranji zgornji venec (pero). Pri postavljanju teh sten moramo paziti, da jih dvignemo v pero na stropu, kar najlažje storimo s pomočjo hlapca za dviganje. Z libelo stene uravnamo, spodaj pa jih fiksiramo z lesenimi zagozdami. Te zagozde ostanejo na tem mestu. Po končani montaži stene podbetoniramo, da preprečimo posedanje sten. Med stene moramo vložiti peresa. Vratne elemente moramo dobro kontrolirati po vertikali, še posebno pa po horizontali zaradi pravilnega zapiranja vrat. Pri vratnih elementih moramo vstaviti sidra za pritrditev na podlago ter priviti z lesnimi vijaki in PVC vložki. Pri postavljanju pregradnih sten moramo paziti na zaporedje sten zaradi električnih vtičnic in razdelilnih doz. Ko imamo končan razvod električne instalacije, začnemo z drugo oblogo gips plošč.

Pri montažnih sten v prostorih, ki še nimajo izdelanih tal, postavimo najprej spodnji venec, na katerega postavimo pregradne stene in jih povežemo z zgornjim vencem. Po izvršitvi razvoda električne napeljave začnemo z drugo oblogo gips plošč. Nato sledi izdelava estriha po sledečem postopku: najprej položimo material za toplotno izolacijo (npr. tervol, stiropor, poliuretani ipd.), ga prekrijemo s PVC folijo, ki naj bo na vsaki strani vsaj 10 cm daljša in zavihana ob steni navzgor (zaščita sten!) Na PVC folijo damo cementni estrih, minimalne debeline 4 cm. Ko se estrih posuši, ob stenah obrežemo višek PVC folije.

Pri polaganju talnih oblog pazite, da ostane odprtina za vrata minimalne višine 202 cm.

### Oblaganje notranjih sten z mavčnimi ploščami

Pri oblaganju sten moramo

paziti na pokrivanje stikov elementov najmanj za 30 cm. Med ploščami ravno tako puščamo 3 mm rezo. Plošče pritrdimo s spojkami dolžine 22 mm. Sistem pritrditve je tak, da zabijamo spojke najprej na polovico plošče po dolžini in širini, nato pa na razmaka najmanj 40 cm prečno in vzdolžno. Paziti moramo, da pri zabijanju ne poškodujemo električnega kabla, ki je speljan po utorih skoraj vseh sten. Pri oblaganju plošč okoli oken in vrat moramo upoštevati odmik mavčne plošče od odprtine, kot je označeno v detajlu. Stiki mavčnih plošč ob stropu morajo biti popolnoma zaprti.

### Bandažiranje stikov

Mavčne plošče imajo vzdolžne robove delno sploščene zaradi lažjega bandažiranja. Pri stiku dveh prečnih robov plošče (pri oblaganju stropa in sten) in pri stiku dveh krojenih plošč mo-

ramo odlučiti eno plast kartona plošče v širini 5 cm, da s tem dobimo razliko v debelini, ki je potrebna za izdelavo bandaže. Za bandažiranje uporabljamo poseben trak, ki ga dobavi proizvajalec plošč. Postopek je sledeč: polnilec mešamo z vodo v razmerju cca 1 del vode : 2 dela polnilca.

Dobimo viskozno maso, ki jo uporabimo za prvi nanos-podlago, v katero položimo in vtisnemo bandažni trak. Preko traku še enkrat nanese maso, ki pa mora biti redkejša (razmerje: cca 1 del vode : 1,5 dela polnilca). S to maso še enkrat prevlečemo stike – paziti pa moramo, da na straneh stikov z maso napravimo ravno površino. Površina stikov mora biti popolnoma gladka in bandažirana mesta ne smejo izstopati. Na tako pripravljeno podlago lahko lepimo vse vrste tapet.

## Nesreče pri delu – april 1988



Prva nesreča sega še v začetek meseca marca (4.), pripetila pa se je našemu posojenemu monterju Stojanu Z., z montaže na obrat Sovodenj. Tu je pridno krpal grče, dokler ga strojček za izrezovanje grč ni več ubogal. Pri neki grči mu je ta strojček spodneslo in z rezilom se je urezal v palec leve roke. Upamo, da po bolniški ne bo hujših posledic.

Dne 7. 4. je naša Rezka, zaposlena v obratu notranjih vrat, veselo sestavljala sredice, pri tem pa tudi prinašala na delovno mizo sestavne dele. Na eni od teh poti pa je napravila krajši skok čez valjčno progo in staknila poškodbo kolena.

Če je Rezkina nesreča lažja – par modric, pa to ne moremo trditi za nezgodo dne 21. 4., ki se je pripetila našemu Antonu N. v obratu oblog in letev. Zlomil si je namreč kar dva prsta. S tal je tako nerodno pobiral razmetane letvice, da se je spotaknil in ob lovljenju na roke zlomil sredinec in kazalec. Nekaj časa pač ne bo za nobenim kazal s prstom.

Tudi naši vrli skladiščniki niso neranljivi. Zdravka Z. je 13. 4. ob skladanju lesnita iz tovarnjaka ošvrknila stranica „kasona“ po nogi in par dni bolniške je bilo neizbežnih.

Tudi Cecilija B. nekaj časa s kazalcem leve roke ne bo „žugala“.

Dne 14. 4. si ga je poškodovala s strojčkom za porezovanje krp.

Dne 19. 4. pa je zopet prišlo do nesreče pri krpanju obdelovancev. To pot na stroju za krpanje, na obratu Kranj. Ko je naš lesar ŠP Andrej P. hotel fiksirati obdelovanec na stroj, je poleg pritrtil tudi svoj sredinec na desni roki. Poškodba: stisnjeni sredinec.

Kaj se lahko zgodi, če ne gledaš pod noge, kje hodiš, pa če so tla očiščena ali ne. To je na svoji koži okusil Brane D 22. 4. v obratu oken. Tako nesrečno je stopil na odlomljeno talno ploščico, da si je zvil stopalo leve noge.

Istega dne se je pripetila še ena nezgoda, to pot našemu Alojzu F. na obratu nosilcev montažnih objektov. Pri transportiranju obdelovancev mu je spodletelo in s prsti se je zadel v zložaj lesa.



Za zaključek meseca aprila, dne 26. 4. pa jo je skupil v palec leve roke še Boštjan D. Pridno je nastavljal pogonski mehanizem stroja, pri tem pa še sam ne ve, kdaj ga je zgrabila pogonska veriga, tako hitro je bil s prsti v njej.

Iz preje navedenih nesreč v mesecu aprilu je razvidno, da je bil ta mesec glede na prve tri letošnje kar bogat z nesrečami pri delu. Vsem pa je skupni imenovalac še vedno ta, da je glavni vzrok večine nesreč pri delu še vedno nepredvidnost – nepazljivost. Kako malo je potrebno, da je človek z mislimi pri delu, pa bi lahko črtali vsaj polovico preje navedenih nesreč.

Golob Jurij

## OBRAT PREDDVOR

# Veliko novega, še več je za narediti

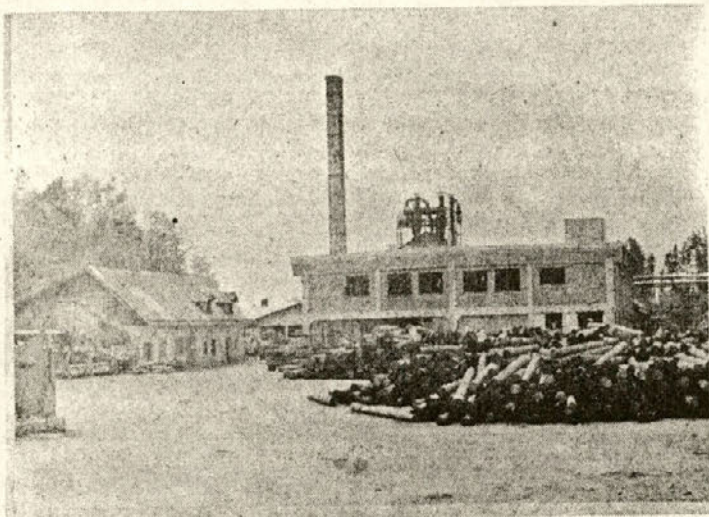
O naših obratih (prej so bile to temeljne organizacije) ne pišemo prav pogosto. Seveda pa je za razumevanje dogajanja obveščanje delavcev o dogodkih na teh predvsem odmaknjenih obratih izredno pomembno. Tako nekatere zahteve, ki jih imajo in so ponavadi tudi veliko skromnejše, kot so v „centralnih“ obratih, potem postanejo veliko bolj razumljive.

Prav posebej se ne bi kazalo spuščati v zgodovino, ko govorimo o obratu Preddvor. Najbolj prelomen trenutek zanj je nedvomno velika ujma – vetrolom, ki je dobesečno pometla z vsemi barakami, ki so prej predstavljale „sodoben“ obrat Preddvor. Precej časa je vseeno minilo, da so moderne stavbe nadomestile prejšnje barake, vendar vse le še ni narejeno. O tem in seveda o vsem ostalem, kar je značilno za delo in življenje na tem obratu, pa je lahko nekaj več povedal – kdo drugi – kot Janez Umnik, ki je tam vodja obrata.

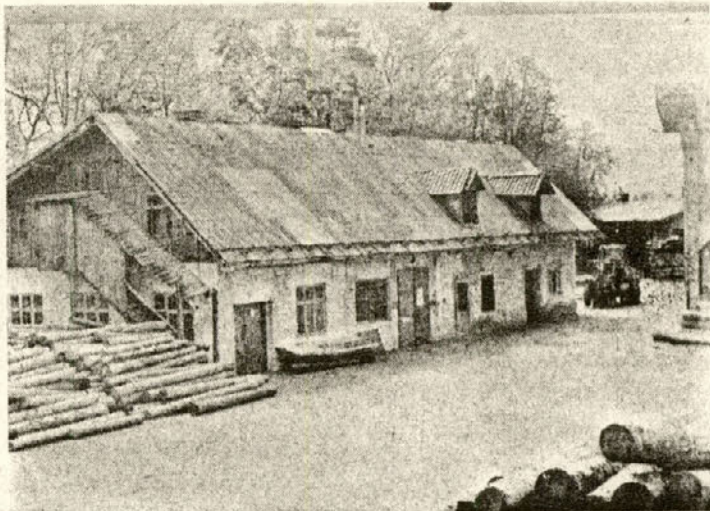
„Najprej moram povedati tisto, kam nas v tem trenutku najbolj veseli. Po dolgem času imamo

na zalogi dovolj hlodovine, torej bo imela tudi naša šaga kar dovolj dela. K temu je seveda največ prispevala ugodna zima, ki je bila skoraj brez snega in so lahko gozdni delavci in kmetje spravljali hlode iz gozdov takorekoč vse leto. Pohvaliti velja tudi GG Kranj, ki je zadnji čas našo žago začel veliko bolje oskrbovati kot prej in če se bo tako nadaljevalo, bomo lahko končno tudi mi in s tem tudi vsa Jelovica zadovoljni in bomo lahko vsakemu pritrdili, da je GG resnično pravi oskrbovalec s prepotrebno hlodovino.

Seveda se večajo sedaj tudi zaloge žaganega lesa, predvsem pa srednje kakovosti, kar seve-



Precejšnja zaloga hlodov in pa nedokončan energetski objekt. To je sedanja podoba Preddvora. Prvo je dobro, drugo pa seveda ne, še posebno, če povemo, da bi z dokončanjem tega energetskega problema rešili vrsto stvari in posredno prispevali tudi k racionalnejši proizvodnji.



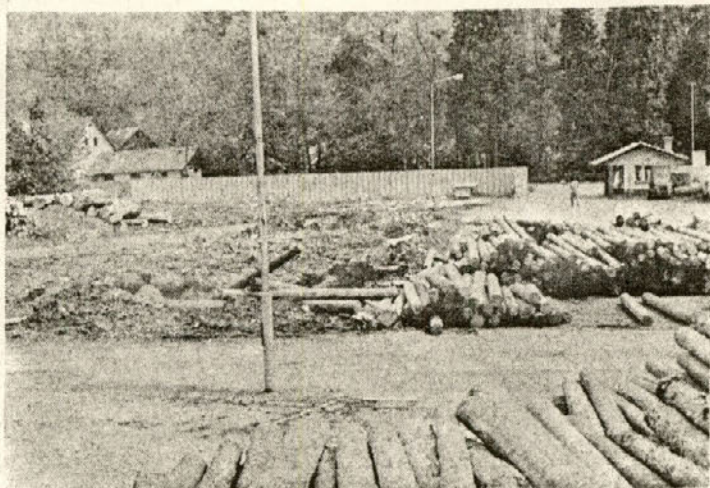
Čeprav je bil rušilni veter pred leti nesreča za obrat in okolico, pa bi danes marsikdo rad dejal – zakaj ni zapihal še toliko močnejše, da bi podrl to poslopje, kjer je sedaj jedilnica. Z njo imajo na obratu veliko težav, še več pa s sanitarno inšpekcijo. Nova jedilnica naj bi bila v energetskem objektu, kdaj, pa je seveda vprašanje.

da ni prav preveč dobro. Vsi uporabniki, pa naj so iz Jelovice ali izven, namreč zahtevajo le kakovosten les, slabši pa nam ostaja. Zato bo potrebno kaj kmalu najti rešitev tudi za ta problem in v proizvodnjo bo potrebno vključiti tiste izdelke, ki potrebujejo les slabše kakovosti.“

Obrat je nov, stroji pa še ne

vse težje doseči. Še sreča, da je strokovnost delavcev velika in da izdelki kljub vsemu ostajajo taki, kot jih zahtevajo kupci.

Kljub vsemu pa je ta kakovost pri nekaterih izdelkih precej na meji, kar velja še posebno za vidne podboje, katerih kakovost bo potrebno še izboljšati. Kupci namreč morebitnih slabih izdelkov ne bodo več kupovali, saj je ponudba na



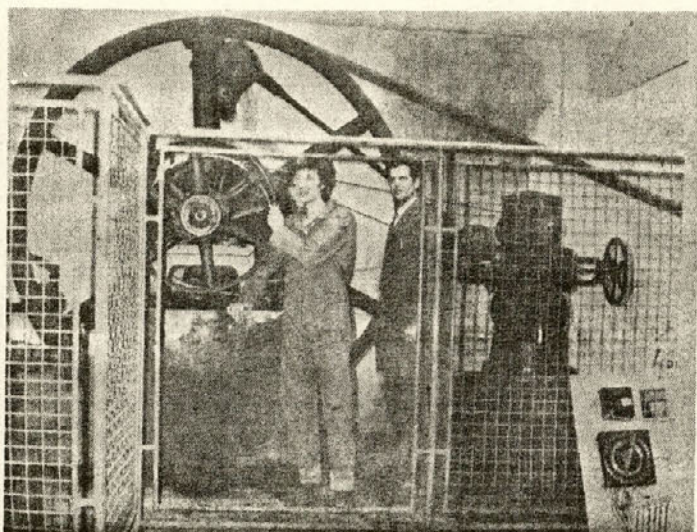
Taka je okolica znotraj tovarniške ograde. Za Preddvor, ki je precej turističen kraj, je seveda nujno, da se najde denar tudi za to ureditev okolice in notranjosti obrata Jelovice.

Med takim obiskom obrata Preddvor je seveda potrebno predvsem omeniti tisti del obrata, ki izdeluje slepe podboje, omarice z roletami, t.i. U-vodila za rolete in seveda okrasne železne mreže. Vse to se sedaj izdeluje v novih proizvodnih prostorih, ki so seveda narejeni moderno. Seveda pa se pojavlja problem, ki, kot je znano, tare vse dislocirane obrate. Stroji postajajo vse preveč zastareli in pač ne omogočajo povečevanja proizvodnje, tudi kakovost je zato

trgu izjemno velika in odsotnost s trga zaradi slabih izdelkov bi bila preveč boleča in dolgotrajna.

Posebno dobro lahko ocenimo tudi dokaj moderno opremljeno kovinsko delavnico. V njej delajo, to je treba priznati, strokovno usposobljeni delavci. Sami naredijo takorekoč vse izdelke iz kovine, ki so v prodajnem programu Jelovice. Še posebno to velja za okrasne kovinske mreže ter U-vodila za rolete. Precej razmišljajo tudi o širitvi svojega proizvodnega





Elektrarna, ki jo ima obrat in si z njo priskrbi že sedaj dovolj električne energije za svoje potrebe, bo tudi zahtevala še nekaj dodatnih vlaganj. Ker pa se bo naložba takoj vrnila skozi ceno privarčevane električne energije, je seveda pričakovati, da bo denar za to obnovo kaj kmalu zagotovljen.

programa, saj je še precej različnih izdelkov iz kovin, ki jih Jelovica potrebuje pri izdelavi stavbnega pohištva in tudi pri montažnih objektih. Tako bi bila ta delavnica lahko še boljše izkoriščena, predvsem pa je vselej dobro, če proizvodnja ni usmerjena samo na eno vrsto surovine, v primeru Jelovice je to les, saj težave lahko vselej povzročijo resne posledice. To so denimo že zdavnaj spoznale nekatere druge lesne tovarne, denimo Alples, ki

izdelujejo poleg pohištva tudi lesnopredelovalne stroje.

Zanimivo je zagotovo tudi to, da obrat sam proizvaja vso elektriko, ki jo potrebuje za obratovanje in poleg tega jo celo oddaja v redno električno omrežje. To jim omogoča lastna turbina na vodo. Lahko bi proizvajali še veliko več elektrike, za kar pa bi bila potrebna še ena nova turbina. Res pa je tudi, da je ta centrala nujno potrebna obnove, prav tako bi bilo potrebno

obnoviti zapornice, jez ter vodni kanal, saj se le preveč vode „izgublja“. Ne bi smeli dovoliti, da bi ta centrala propadla, kajti lastna energija je le lastna, posebno še pri današnjih cenah elektrike. Na kratko pa nam je Janez Umnik nanizal še nekatere druge težave:

„Največja problema, če lahko tako rečemo, pa predstavljata nedokončan energetski center in neprimerna obratna menza. Energetski center sicer že stoji, vgrajena so tudi že okna in vrata, žal pa je, kot vse kaže, zmanjkalo sredstev za dokončno ureditev, čeprav je to eden najpomembnejših objektov, saj bodo v njem kurilnica, trafo postaja, kompresorska postaja (ta že obratuje), vzdrževalna delavnica, garderoba in menza.

Z menzo imamo na obratu velike težave, saj je sedanja že zdavnaj postala neprimerna, pa

tudi sanitarni inšpektor je že izdal prepoved obratovanja, vendar smo jo le obnovili toliko, da ustreza vsaj minimalnim zahtevam.

Prav tako bo treba čimprej urediti sprednji del obrata, to je vhod in okolico, ki sedaj obratu ni ravno v ponos. Predvsem tudi zato, ker je Preddvor znan turistični kraj in je neurejena okolica kaj slaba reklama za Jelovico.“

Res je, da danes obrat kaže popolnoma drugačno podobo, kot jo je pred tistim strašnim neurjem, ki je takrat, kljub katastrofalnim posledicam, pripomogel k obnovitvi obrata. Sedaj bo treba določena dela le dokončati, vendar pa bo za to, seveda poleg določenih sredstev, potrebno še veliko več dobre volje, da bo tudi ta obrat dobil svojo končno zunanjo podobo, ne smemo pa pri tem pozabiti tudi na potrebno moderno opremo.

Danica Miklavčič

#### KAKO DO KAKOVOSTNIH IZDELKOV

## Lastne naprave za kontrolo vseh izdelkov Jelovice

Malo delavcev Jelovice ve, da je vsak nov izdelek, preden pride v redno serijsko proizvodnjo, moral prestati številne preizkuse v laboratoriju. Šele ko je bila ugotovljena njegova uporabnost v vseh letnih časih, trajnost in delovanje na dolgi rok, je dobil „zeleno luč“ za izdelavo.

Ta laboratorij za preizkušanje izdelkov že dolgo deluje v Jelovici. Poleg vodje tega oddelka Nade Slovnik so v njem zaposleni še: Ferlan Anton – preizkušanje lesnih izdelkov, Slavica Dolenc – preizkušanje lakov, Marija Prevodnik – preizkušanje lepil. Seveda so vsi ti nazivi povedani bolj enostavno. Sicer pa bo o enem izmed opravil kaj več povedal Tone Ferlan, ki je na delovnem mestu preizkuševalca že dobrih 8 let. Tako bomo vsi skupaj o pomenu tega preizkušanja izvedeli tudi največ.

„Preizkušanje končnih izdelkov je lahko zahtevna stvar. Vzemimo samo ta vrata, ki so sedaj na napravi za testiranje kakovosti nasadil. Ta naprava bo vrata odprla 80.000-krat. In šele potem bomo lahko prepričani, če bo nasadilo zdržalo, da je dobro in da bo ta izdelek (vrata) lahko nasajen na ta izdelek in da bo kot tak

lahko šel v izvoz v Zahodno Nemčijo. Če tega ne bi storili, bi nam Nemci vrnila vsa vrata, če bi se napaka pokazala le pri enem nasadilu. To je preprosto povedano najbolj plastični pomen tega preizkušanja.

Seveda pa imamo tu še druge naprave. ALKO testirno napravo pozna največ delavcev Jelovice. Z njo testiramo vodotesnost in zrakotesnost naših oken pa tudi vrat.

Potem je tu naprava za umetno staranje. Izdelali smo jo pri nas z njo pa denimo okna podvržemo vsem vremenskim vplivom, le da v izredno kratkem obdobju. Tako okno nekaj ur obsevamo z UV žarki, potem jih močimo z vodo, pa naredimo umeten mraz in podobno. To delamo tako intenzivno, da več let iz narave naredimo v tem laboratoriju v nekaj dneh.

Preizkušamo rolete, predvsem njihove navijalce. Tudi obstoj-



Tale posnetek ima že kar malo brado. Obratovodja Janez Umnik je namreč dobil priznanje za 30 let dela ob dnevu Jelovice. Ker pa tokrat pišemo o obratu in ker je ostal vsa dolga leta kljub raznim tozdiranjem vodja tega obrata, seveda zasluži tudi priznanje na tak način, torej z objavo v glasilu.





Tone Furlan je že 8 let preizkuševalec v laboratoriju Jelovice. Po poklicu je mizar, končal je tudi delovodsko šolo in kot tak dovolj usposobljen za zahtevne naloge preizkuš-

nost njihovih lamel. Po naši zamisli je izdelan poseben stroj za trganje dolžinskega in slojstega spajanja. Kakovost tega spajanja je namreč potrebno preizkusiti, tako da zdrži vse obremenitve, ki so pri oknih.

To je samo nekaj naprav in poizkusov, ki jih opravljajo v tem laboratoriju. Seveda pa ne veljajo njihove ugotovitve le za proizvodnjo v Jelovici. Preizkusijo namreč vsak izdelek, ki je vgrajen v stavbno pohištvo. In če ugotovijo pomanjkljivosti lai če izdelek ni dovolj dober glede na trajnost, se seveda povežejo z izdelovalcem (denimo Kovinoplastiko iz Loža za okovje) in ta potem ta izdelek popravi in izdela po zahtevah Jelovice. Kot primer, kako delajo v tem

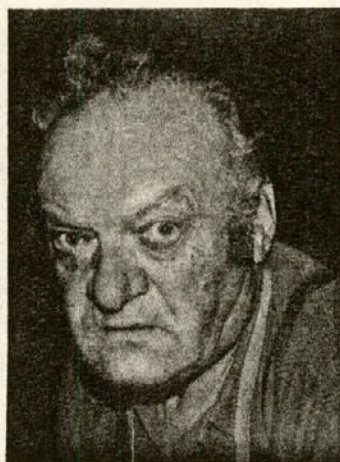
laboratoriju in kaj ugotovijo, je okna Termoton 180 x 140, za katerega je bilo prvotno predvideno, da ima le dve nasadili. Pri preizkušanju pa je bilo ugotovljeno, da je treba dodati še eno nasadilo, saj je okno pretežno. Lahko si predstavljate, kako bi bilo, če bi kupcu nekoč med odpiranjem to okno zgrmelo na tla, ker nasadili ne bi zdržali. Prednosti, ki jih izdelkom vtisne kot svoj pečat ta služba, pa zagotovo poznajo tudi v servisni službi. Temeljito preizkušeni izdelki so seveda manj podvrženi raznim napakam in reklamacijam. In servisna služba ima manj dela, tudi stroškov na enoto izdelka je zato manj.

j. čadež

NAŠ GOST

## Še malo

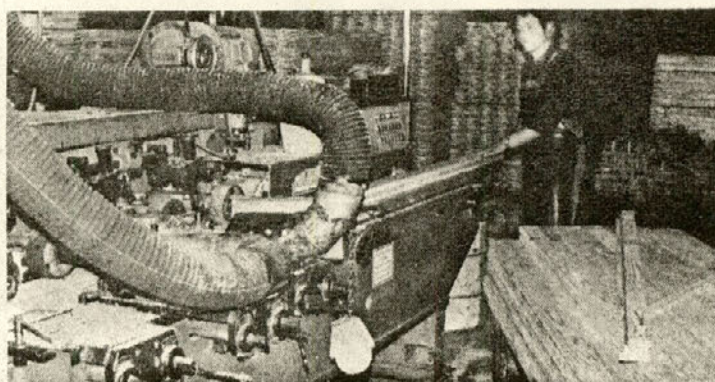
*Ko sem ga pred 5 leti, ko je prejel priznanje za 30 let dela v Jelovici, hotel predstaviti ostalim delavcem Jelovice, je JOŽE POGAČNIK nejevoljno dejal, da mu niti na misel ne pride slikanje in pogovor. Nisem ga spraševal zakaj in tako do pogovora takrat ni prišlo. Tokrat pa je bilo drugače. Ne vem, kaj je bilo vzrok takratni jezi, vem pa, da je tokrat pristal zato, ker mu delovna doba novembra poteče in odhaja v zasluženi pokoj.*



Precej sem že vedel vseeno o njem. Vsak dan se vozi na delo iz Podbrezj in to kar 35 let. Zgodnje vstajanje, vožnja, delo pri montaži oken ali balkonskih vrat, povratek domov. Enolični delavnik, ki zagotovo človeka utruji, da z veseljem čaka na „penzijo“. Za Jožeta Pogačnika bo odre-

šitev ta upokojitev. Pravi, da mu je dovolj dela na teh oknih, še zlasti, ker zaslužek ni več tak, kot bi lahko bil. Predvsem ga boli, ker se mu bo poznal v tanki upokojenski kuverti. Sedaj namreč zasluži okrog 420.000 din mesečno. Ni težko izračunati, kolikšna bo potem penzija. Pravi, da ga ta zaslužek niti ne bi motil, če bi le bil pravičen. Dela namreč na delih, ki poleg znanja zahtevajo tudi veliko dviganja bremen (balkonska vrata znajo biti pošteno težka), pa je njegov osebni dohodek enak nekaterim delavkam, ki imajo veliko manj delovnih let in poleg tega delajo le pri obdelavi oken (brušenju). Primerjave ne bi smelo biti, pa je v osebnem dohodku. Če so te norme pač narobe postavljene, bi jih pač morali popraviti, sicer pa bi vsaj tistim delavcem, ki odhajajo, kazalo za kakšno leto povečati osebni dohodek. Vsak tisočak bo namreč čez leta še kako pomemben pri pokojnini. Naj pišemo o Jožetu Pogačniku le črno in o njegovi nejevolji? Ne. Le nekaj resnic je povedal. Drugače pa je zagotovo delavec Jelovice po srcu. Sicer se ne bi kar 35 let vozil tako daleč in tako ostal eden najbolj zvestih temu kolektivu. Če so besede morda pesimistične, pa ta dolgoletna pripadnost kolektivu le da vedeti, da je Jože le imel rad svojo Jelovico, svoje sodelavce in da bo čez leto vsakemu, ki ga bo poslušal, rad povedal, da je vsa najlepša leta pustil v tem dobrem kolektivu. Ne verjamete? Povprašajte druge upokojence, kaj mislijo sedaj o Jelovici, pa boste radi pritrdili tudi vi.

j.č.



Za deželo je vse dobro – tako bi lahko podpisali pod to sliko. Takoimenovana profilirka, ki je že služila na dveh obratih in ima častljivo letnico 1971, namreč še naprej dobro dela na obratu Gorenja vas. Ta Weinig bo kmalu postal celo zanimiv za tovarniški muzej, Gornjevaščanom pa ostaja grenak priokus, da pač znajo edino oni še iz njega stisniti, kar se pač da, ali pa velja tisto, kar smo zapisali na začetku.



**JELOVICA**



# Turno – smučarski vzpon na Sönblick – 3105 m

Se še spominjate letošnje nedelje 24. aprila, ko smo se zjutraj prebudili in je nova snežna odeja presenetila naravo in nas. No v soboto 23. aprila pa smo bili planinci Jelovice še dobrih 3100 m visoko, v lepem sončnem vremenu. Človek ne bi verjel, do kakšne vremenske spremembe lahko pride takole čez noč, če sam tega ne bi doživel. Včeraj v majicah visoko v hribih, danes v bundi v dolini. No ja, pa planinci imamo že nič koliko takih izkušenj.

Ena takih izkušenj je bila že ta sončni vrh v Visokih Turah v Avstriji, za katerega smo se odločili planinci Jelovice, da ga presmučamo. Prve izkušnje smo si nabrali na njem že leta 1981, ko smo ga osvojili kot prvega tritisočaka. Takrat le z nahrbtniki, brez smuč, za kar nam je bilo tistega maja žal. Kajti takih idealnih terenov za

držal, ko smo se iz nekakšnega kotla iztekajočih strmin naše gore bližali morenskemu robu ledenika izpod vrha. Našo družino je strmina že nekoliko raztegnila, vendar pa smo se na robu spet ujeli. Pred nami je bil vršni plato in preko grebena mimo grozečih razpok in serakov ledenika smo se povzpeli na vršni plato. Tu se nam je



turno smuko in to s take višine ne nudi prav vsak vršac. Sprva smo sicer načrtovali izlet na sosednji vrh, kamor pa te pripelje žičnica. Pa smo se spomnili starega dolžina in se odločili zanj, da ga presmučamo. Vremenska napoved nam je sicer napovedovala bližajočo se fronto, zato smo z vzponom pohiteli. Iz Heiligenbluta smo še v mraku dospeli do zadnjih snežnih krp, kjer smo parkirali naš kombi. Janez, Milan, Ivan, Marinka, Lovro, Vili, Polde, Matjaž in moja malenkost smo sestavljali to našo odpravico. Prav nič se nismo mudili, hitro smo si optrali smuči in že zagrizli v strmino. Sprva še redke macesnov gozd, ki se je ravnokar prebujal v jutru, kasneje, ko pa se je strmina še bolj postavila in ko smo zagrizli v trd sneg, pa je na obzorju že zorel nov dan. Na nebu so že žarele rumene črte reaktivcev, ki so napovedovale prelepo jutro. Sneg je odlično

prvič prikazal tudi sam vrh gore. Izza njega pa nas je prvič pozdravilo sonce. Preko nekakšnih podov, kjer se nam je obetala najlepša smuka, smo se povzpeli pod sam vrh. Višina nas je že vse po malem dajala, zato smo se na vrh bolj privlekli. Sönblick kočica, najstarejši avstrijski observatorij na višini 3105 m. Štartali smo z višine 1600 m in tako premagali zavidljivih 1500 m višinske razlike, seveda s smučmi na nahrbtnikih.

Ponujal se nam je čudovit razgled na okoliške vršace Visokih Tur. Grossglockner (3798 m) se nam je od tu kazal v vsej svoji mogočnosti. Planinci Jelovice smo ga osvojili leta 1985. Njegova impozantna vzhodna stena ga prav od tu dela resnično kralja Visokih Tur. Levo od njega nas pozdravlja Petzek, naš lanskoletni 3154 m visoki vrh, ki smo ga v potu svojega obraza komaj osvojili. Shareck (3122 m), vrh,

ki smo ga nameravali, kot sem že preje omenil, letos osvojiti, pa smo zadnji trenutek izvedeli, da so ga pokvarili z žičnico. Ves preprežen s tepatnimi progami, na sicer idealnih terenih, se nam je ponujal tu izpred nas na vzhodu. Nekoč ga obiščemo. In še na severu Hochharen (3200 m), še neosvojeni „naš tritisočak“. Izza njega pa nikjer sledu o kakšni bližajoči se fronti, vremenski seveda. Resnično je bilo vreme tako lepo, brez sapice in to na taki višini. Po obveznem fotografiranju in obisku observatorijev smo se pripravili za spust nazaj v dolino. Kar nikamor se nam ni mudilo, zavedajoč se, da v takih razmerah ne smučaš pogosto. Brez besed smo s smučmi zarezali v belino pobočij in uživali. Smuka je bila za vsakega izmed nas enkratno. doživetje, tako da

smo se kar obotavljali, čakali eden drugega, samo da bi čim dlje smučali. Na morenskemu robu smo se ustavili in se malo oddahnili. Pred nami je bil še drugi del smuke v dolino. Sonce je sneg ravno prav omehčalo in nas nagradilo s tapravim „firnežem“, ki pa ga je bilo kar prehitro konec. Kmalu smo se zopet znašli med redkimi macesni in odvijugali dalje po krnici, skoraj prav do našega kombija. Ozrli smo se nazaj na presmučana pobočja gore, ki to pot resnično niso razočarala.

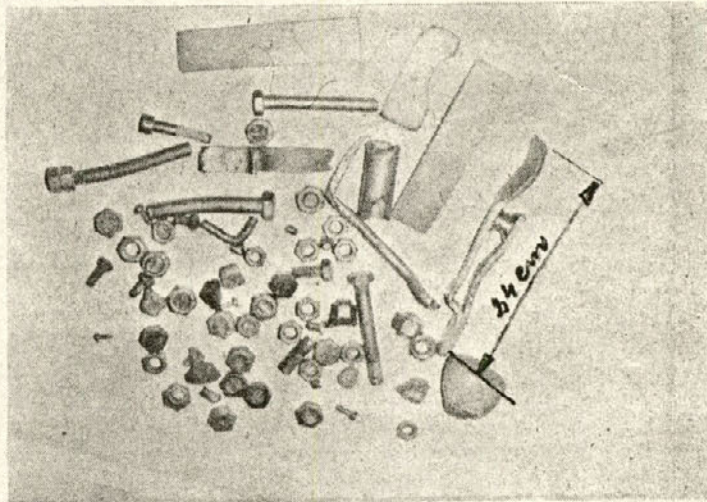
Ko ti takole uspe turna smuka, si že ves v novih načrtih in na poti domov smo še dolgo premlevali o uspeli smuki in naredili že načrt za naslednjo: v maju gremo na Kredarico. Pa lep planinski pozdrav.

Jure Golob

## VENTILATOR – SILOS – POŽAR

# Le malo je treba za požar

O ventilatorjih, silosih in sploh o odsesovalnih sistemih velikokrat govorimo, posebno takrat, ko pride do okvar, zamašitev ali požarov. Nekateri starejši delavci se še spomnijo časov, ko so bile te naprave prava redkost v podjetju, vendar se tehnika razvija in je razvoj teh naprav postal zelo dinamičen. V tovrstne naprave je bilo vloženih ogromno sredstev in se še kar naprej vlagajo. Precej smo seznanjeni s koristnostjo naprav, manj pa s težavami, ki jih povzročajo. Bilo je že precej večjih zastojev in tudi požarov, ki so nastali v teh napravah. Kar naprej je potrebno te naprave imeti na očesu, da ne bi bilo kaj narobe, saj so nam posledice, ki bi jih lahko imeli, znane.



Kovinska galanterija na sliki se je nabrala v nekaj mesecih samo v enem od ventilatorjev in povzročala svojevrsten „koncert“, predvsem pa je prava sreča, da iskre ob trenju niso povzročile požara.

Velik del krivde za okvare, ki se pojavljajo, pa izvira od uporabnikov naprav, saj se 10 mm lopatice v ventilatorju ne morejo skriviti same od sebe, ampak so vzroki v tem, da se v sisteme odmetujejo



razni težji predmeti, ki se zagostijo med lopatice in ohišje ventilatorja ter povzročijo trenje, iskrjenje in deformacije.

Ob remontih in okvarah so bili najdeni v sistemih večji kosi lesa, oblačila, kovinski deli, PVC folije itd.

Vemo, da nam iskre pogosto nastajajo pri strojih zaradi nepravilno montiranih ali brušenih rezil, zaradi zagostitve obdelovancev, zaradi zamašitve odsesovalnih šob, zaradi topih rezil in nepravilne raspirtive itd. V 1000 primerih taka iskra ugasne na poti v silos, če pa je v ceveh ali pri izvoru nastanka nečistoča, pa nam taka iskra lahko povzroči veliko škodo.

A. K.

## NOVI IZDELKI

# Zložljiva vrtna garnitura

Za tiste, ki že razmišljate, kako bi tudi vrt ali teraso uredili čim bolj prijetno in domače, smo v Jelovici razvili kot novi izdelek leseno vrtno garnituro. V prodaji so že zložljive mize in klopi, stolčke pa boste lahko kupili v juniju.

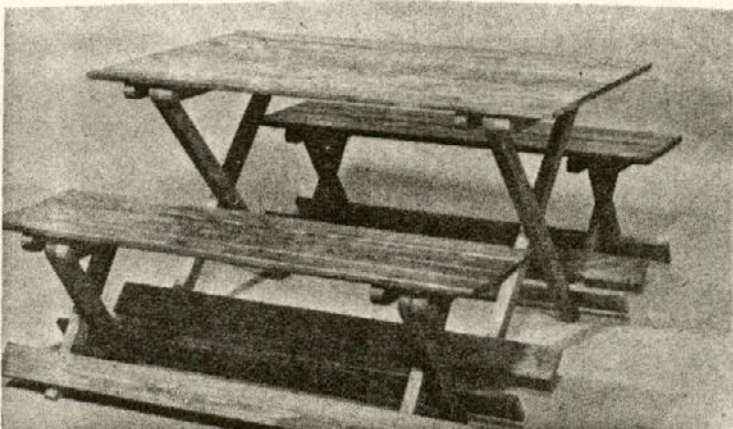
Vrtna garnitura, s toplimi gladkimi površinami in zaokroženimi robovi, vam bo omogočila, da bodo urice, ki jih boste ob prostem času prebili na vrtu, še privlačnejše. Služila vam bo za počitek po napornem delu ali kot prostor za kramljanje s prijatelji. Pred dežjem in drugimi vremenskimi nepravilnostmi je zaščitena s pigmentiranim lazurnim premazom.

Velika prednost te vrtno garniture je, da je mogoče mize, klopi in stolčke po uporabi zložiti in shraniti. Tako podaljšamo življenjsko dobo, saj les vendarle ni trajen. Zloženo vrtno garnituro pa lahko tudi kot prtljago odpeljemo s seboj na dopust oziroma počitnice.

Tehnični podatki:

	(Mere v cm)		
	miza	klop	stol
višina	72,0	41,5	41,5
širina plošče	77,0	34,0	33,0
dolžina plošče	120,0	120,0	40,0

M.B.



## Še nekaj prostora za dopust

Člane kolektiva obveščamo, da je še nekaj prostih kapacitet za letovanje na začetku in na koncu sezone, tako v

prikolicah kot v počitniškem domu v Puli. Vse dodatne informacije dobite v kadrovski službi.

# 8. letne igre SOZD GLG

Tako kot vsako leto, bodo tudi letos letne igre SOZD GLG. Letos bodo že 8. letne igre, odvijale pa se bodo v športni dvorani Poden. Discipline bodo naslednje: namizni tenis, kegljanje, streljanje, odbojka in vlečenje vrvi v ŠD Poden, mali nogomet bo pri dijaškem domu in za OŠ Ivan Cankar, balinanje pa bo na balinišču „Loka 1000“.

Letos bo organizator letnih iger SOZD GLG naša delovna organizacija, igre pa bodo potekale v soboto, dne 28. 5. 1988. Pričele se bodo ob 8. uri. Vabljeni ste, da se kot gledalci udeležite teh tekmovanj.

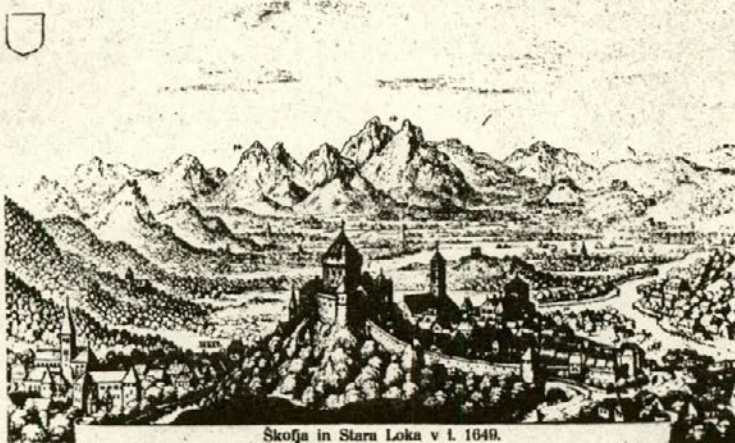
Krt Breda

# Loški gradovi II.

V prejšnji številki smo že pisali o loških gradovih. Ker mislimo, da je dobro, da prebivalci škofjeloške občine in seveda tudi drugi poznate svojo ožjo domovino, vam tudi tokrat objavljamo nekaj podrobnosti iz bogate zgodovine tisočletnega mesta, ki je seveda vidna tudi v muzeju.

Potres leta 1511 ni prizanesel niti gradovom. Zgornji stolp na Kranjcu so po potresu porušili in material uporabili pri obnovi Škofjeloškega gradu, medtem ko so s Starega gradu sem prenesli le vrednejšo opremo in ga pustili kljubovati času. Obnovo je vodil spodobni škof Filip (1498–1541). Leta 1521 je bil obnovljen osrednji stolp, leta 1527 pa so postavili jugovzhodni stolp s kapelo. To svojo podobo je grad nato obdržal do prve upodobitve Škofje Loke, ki datira v začetek 17. stoletja. Glavni bivalni prostor je bil gotovo od temeljev na novo postavljeni 35 m visoki stolp tipa donjon. Njegove stranice so merile 18 m, debelina zidov 3 m. Na vrhu je imel konzolni

venec in nadzidek, namenjen obrambi, na jugovzhodnem in severozahodnem vogalu stražna stolpiča in piramidasto streho. Obdajalo ga je obzidje, v katerem sta bila na južni strani dva stolpa – v jugovzhodnem je bila kapela, v jugozahodnem pa ječa. Vmes med njima so bila na zid prislonejena gospodarska poslopja. Severovzhodni in severozahodni vogal obzidja sta bila le poudarjena, zadnji je izgledal kot stolp in skozenj je bil prek mostu možen dostop v grad. Med kapelo in severnima vogaloma sta bila vzhodni in severni trakt, ki sta doživela v 18. stoletju več sprememb in prezidav. Zahodna stran grajskega dvorišča je bila zaprta z visokim zidom, po katerem je tekel obrambni

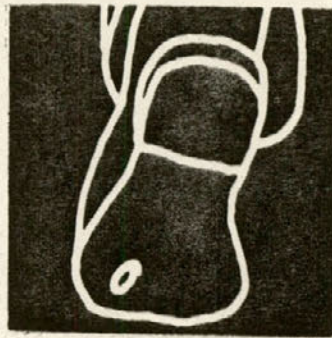
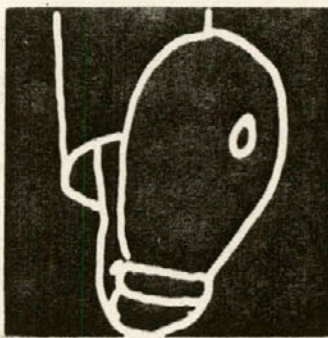


Škofja in Stara Loka v l. 1649.

Tak je bil škofjeloški grad v letu 1649. Kot je znano, je večino naših gradov opisal in slikovno uredil Janez Vajkard Valvasor. Ta lepi primerek pa ni njegovo delo, temveč je sliko naredil Merian.



# KADROVSKE NOVICE



## Zaposlili so se:

Sešek Janez iz JLA v proizvodnji garažnih vrat  
Ažbe Janez, iz JLA v prirezovalnici

Mavec Marija Maruša, ekonomist, pripravnik v tržnem področju

Jenko Robert, iz JLA, proizvodnja montažnih objektov  
Škodlar Roman, proizvodnja polken Kranj  
Stefanović Živko, voznik tovornjaka v poslovalnici Kragujevac

Velikonja Tatjana, Prodajalec v predstavništvu Nova Gorica  
Majnik Likar Nada, pravnica v splošni pravni samoupravni službi

## Z delom so prenehali:

Grbič Ranko  
Bogataj Pavel  
Štucin Jože  
Selan Roman, ing.  
Rant Slavko  
Dolšak Franc

## Na odsluženje vojaškega roka bodo odšli:

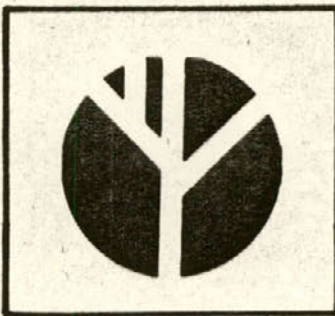
Slabe Slavko  
Ahčin Andrej

## Upokojili so se:

Pamuković Gojislav  
Stanič Olga  
Bevk Albert  
Klemenc Marjana

## Rodili so se:

Franko Andreju sin Izidor  
Demaj Fadilu sin Denis  
Maček Pavlu sin Damjan



V športni dvorani Jezero v Kragujevcu je bil v marcu postavljen reklamni napis Jelovica. Pogodba velja za leto dni. Pri tem je treba povedati, da je ta napis izredno poceni, predvsem pa na vidnem mestu, saj so pred njim vse športne in tudi zabavno-glasbene prireditve.

hodnik. Tak je grad v muzeju predstavljen z maketo. Svojo podobo je ohranil do leta 1892, ko so uršulinke pričele sprereditveni deli in ga spremenile v šolo.

Nastanek tretje utrjene postojanke, Starega gradu pod Lubnikom, je zavrt v temo. Stoji na hribu nad Vincarško grapo in bolj bi mu ustrezalo njegovo nemško ime Wildenlak, to je Divja Loka. Lega gradu govori o veliki starosti in zgodnje-fevdalnem nastanku. Njegovi obrambni sposobnosti so lastniki posvečali veliko pozornosti, kot govorijo podatki iz let 1317-1320. Takrat so obnovili obzidje, utrdili jarek in obdali staro postojanko z zunanjim zidom. Dela so veljala 400 mark, za kar bi npr. lahko kupili 40 kmetij. Tudi v naslednjih letih je mogoče ugotoviti stalno skrb za vzdrževanje. Nekdanja trdnost pa je vidna še danes, 450 let po opustitvi. Tloris zunanega, dober meter debelega in nekaj

metrov v višino dvigajočega se obzidja, je elipsaste oblike z večkrat zalomljenimi vogali. Pred vhomom na vzhodni strani je vidno še dodatno zidovje. Notranji prostor, ki ga oklepa obzidje, meri 40 m v dolžino in 18 m v širino.

Poleg teh treh je bilo na ozemlju loškega gospostva še nekaj gradov, vendar je v primerjavi z velikostjo ozemlja njihovo število majhno. Povezani so z nekaterimi rodbinami (Loški vitezi s Starega gradu, Puštalski, Lambergi, Siegersdorferji, Raspi), ki so se kot grajski oskrbniki ali gradiščani gospodarsko dvignili v službi freisinških škofov. To so: puštalski in starološki grad v enako imenovanih naseljih, Ajmanov grad pri Svetem Duhu in Šempeter pri Stražišču. Grad Wartemberg pod Šmarjetno goro pa so dali škofje v 13. stoletju, potem ko so ga odkupili od Ortenburžanov, podreti.

Mira Kalan

Vsaka smrt pretrese človeka. Če pa umre najbližji sodelavec, je to še toliko huje. Smrt Franca Dolšaka, ki se mu je življenjska pot iztekla mnogo prezgodaj, je res boleče odjeknila med številnimi prijatelji-sodelavci. Kako tudi ne, saj je bil v Jelovici zaposlen vse od leta 1969 in to na številnih delih pri izdelavi montažnih objektov. Zato lahko tudi razumemo, da si je z leti pridobil resnično velik krog prijateljev. Sicer pa je to najboljše povedal tudi ob odprtem grobu v imenu delavcev Jelovice Alojz Igličar:

*Usoda je res neizprosna in ti ni bila naklonjena, da bi dočkal zasluženi pokoj po vsem delu, ki si ga vložil v družino, dom in tudi v naše podjetje Jelovica.*

*Izhajal si iz številne kmečke družine iz Haloz na Štajerskem. Zaradi pomanjkanja si zelo mlad moral oditi od doma in se leta 1969 zaposliti v Jelovici.*

*Vsa leta v Jelovici si opravljal razna dela, od montaže do dela v sami proizvodnji. Vedno so ti bila zaupana najbolj zahtevna dela, ker smo vedeli, da jih boš le ti opravil tako, kakor je potrebno. Tudi v prostem času nisi počival, vedno si se rad odzval v pomoč sodelavcem, prijateljem in znancem. Bil si*

*poštenega in delovnega značaja, tvoj odnos do sodelavcev pa nam je lahko vsem za vzgled. Mnogo težav si v svojem dokaj kratkem življenju moral prebroditi, vendar vem, da si doživel tudi srečne trenutke med svojci in tudi med nami, saj si imel dosti ljudi, ki so te imeli radi in dostikrat smo se skupaj upravičeno veselili.*

*Dragi Franc, v dolgih letih skupnega dela so med nami nastale vezi, ki puščajo neizbrisne sledove. Bolečina vseh nas ob izgubi tebe je velika. Besede, ki ti jih govorim v imenu tvojih sodelavcev, so iskrene, vendar preskromne, da bi se ti s tem oddolžili za tvoje delo. Franc, hvala ti za vse.*

Govoril  
Igličar Lojze

## ZAHVALA

Ob smrti dragega moža in očeta

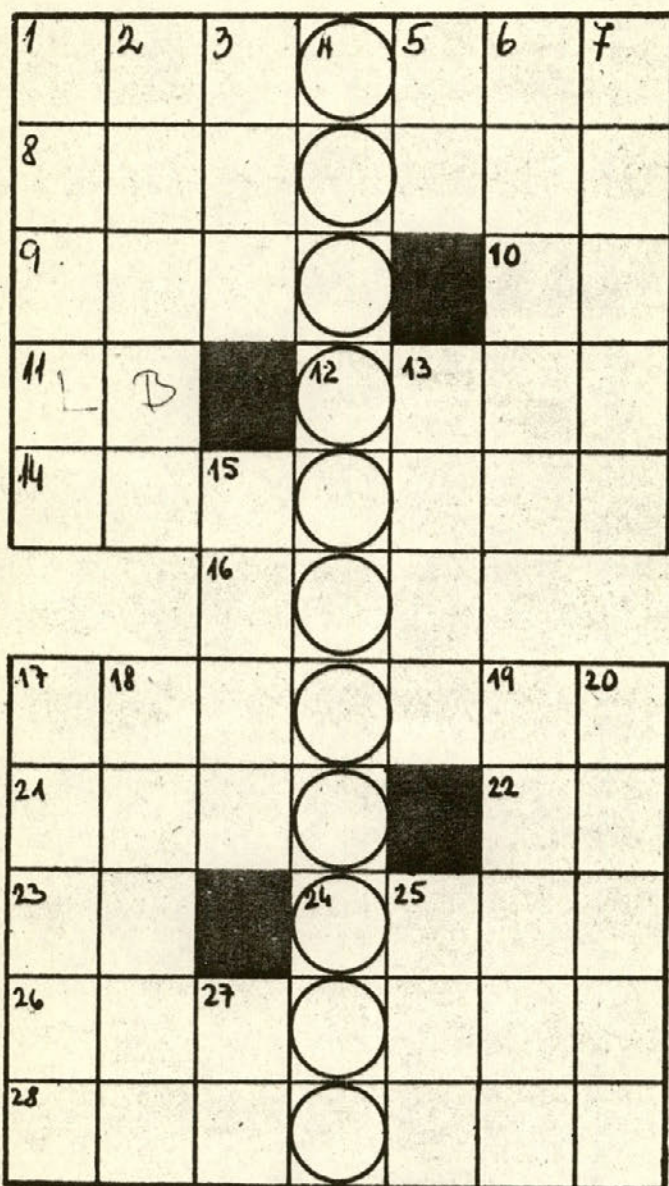
**Dolšak Franca**

se iskreno zahvalujemo za podarjeno cvetje in izrečena sožalja, oktetu Jelovica pa za zapete žalostinke.

žena Katica, sin Branko  
in hči Brigita



## Mala križanka



### Vodoravno:

1. prostaški človek, 8. ritmično krčenje srca, ki sledi širjenju, 9. ime danske filmske igralka Nielsen, 10. začetnici hrvaškega pisatelja Šenoe, 11. kratica za Ljubljansko banko, 12. del obale, ki sega najdlje v morje, 14. trgovina z medom, 16. mednarodna tiskovna agencija (United Press International), 17. prostor za shranjevanje, 21. tekmovanje v poznavanju določenih tem, navadno nagradno, 22. začetnici priimka in imena znanega novinarja in rekreatorja Ureka, 23. kemični znak za lantan, 24. rokodelstvo, 26. angleški filmski igralec in režiser (Lawrence), 28. športnica, ki skače s padalom

### Navpično:

1. pesem hvalnica, hvalospev, 2. umetniški izdelki, 3. konica, špica, 4. mesto v vzhodnem Sremu, kjer je poslovalnica Jelovice, 5. avtomobilski znak za Torino, 6. ime francoskega filmskega igralca Delona, 7. kmečka shramba za žito, 13. rekreacija, 15. manjša vrata, 17. več med seboj povezanih stvari ali naprav, 18. izraz hvaležnosti, 19. srbska močnata jed, 20. okrasna rastlina, 25. rastlina, biljka, zel, 27. kratica za idem

Andrej Kodele

### Pri farni cerkvi (prosto)

V naši halici zvonček že zvoni  
Jaz sem še zmiram pri svoji malici

Se bo treba zbrati  
Od mize vstati  
in do mašine se priguncati

Ko do mašine naglo sem prišel  
Sem okno vanjo basati začel

Pa m'je crknila  
mašina fina  
in zopet sam brez dela sem ostal

Mašina že uro – dve stoji  
Vzdrževalca pa še od nikoder ni

Bo treba iti  
do „Joška“ priti  
in za rokco ga pripeljati

Ko mojster s ključi se pojavil je  
Ura že prot koncu šihta gre

Zdaj ni več časa  
zdaj se ne plača  
mašino še narazen kopati

V hali zvonček zopet zazvoni  
Vsi smo že v vrsti ob vratarnici

Bo treba iti  
in se spočiti  
še za naslednje take težke dni

(Vsaka podobnost z razmerami pri nas je zgolj slučajna odkar n  
„Toronto“.)

Šušmar

## GOSTU LAHKO POGRNEM PRAŽNJI PRT, LAHKO PA GA PUSTIM ZA ČRVIVO MIZO...

Lepa je ta moja dežela na sončni strani Alp. Toliko lepote na majhnem prostoru. Raznoterosti, ki se ne ponavljajo. Vse to lahko radodarno ponudimo gostu ali pa ljubosumno zadržimo zase.

Lahko mu prijazno zaželimo dober dan ali pa zlovoljno odhdemo mimo.

Mimogrede mu lahko povemo, da samo pri nas raste Blagajev volčin, ali pa tisto pravljico o Zlatorogovem kraljestvu. Lahko nas pa to prav nič ne briga; saj je vseeno, ali tujec to ve ali ne.

Gostu lahko odrežemo debelo »kajlo« domačega kruha in mu natočimo tiste kapljice, ki je polna sonca, ali pa ga pustimo lačnega. Lahko mu ... ali pa ne ...

Teh »lahko« je nešteto.

Če jih bomo uresničili samo drobec, potem bomo bogatejši. Tako in drugače. Bo še držalo: turizem smo ljudje in turizem nas bogati.

Turizem nas bogati

Slovenija

UREDNIŠKI ODBOR: glavni in odgovorni urednik Danica Miklavčič, člani: Stanka Žbogar, Franc Ziherl, Milan Omahen, Jana Debeljak, Anton Zupan, Irena Košnjak.  
Tehnični sodelavec Janez Čadež. Naklada 1.750 izvodov.  
Tisk: Tiskarna LINKE, Sp. Pirniče