

Hmežjiv

POŠTINA PLAČANA V GOTOVINI

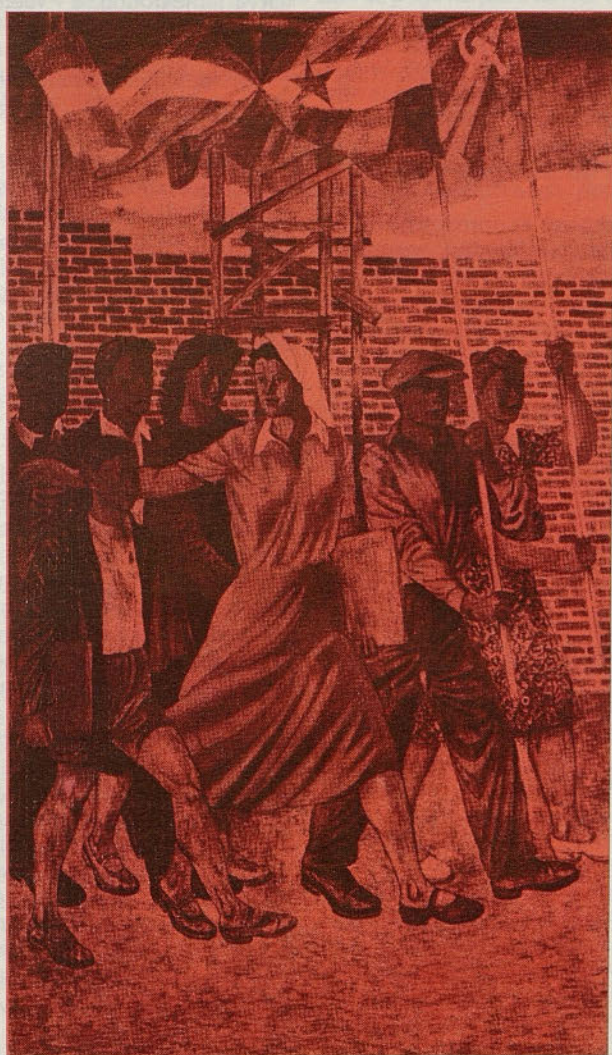


LETO LVI

MAJ

ŠT. 5 - 1986

GLASILQ SOZD HMEZAD, KI ZDRUŽUJE KMETIJSTVO ŽALEC * KMETIJSKI KOMBINAT ŠMARJE * KMETIJSTVO ILIRSKA BISTRICA * KMETIJSKA ZADRUGA »DRAVA« Radlje * SADJARSTVO »MIROSAN« Petrovče * VRTNARSTVO Celje * KMETIJSKA ZADRUGA »SAVINJSKA DOLINA« Žalec * ČEBELARSKA ZADRUGA Petrovče * KMETIJSKA ZADRUGA SLOVENSKA BISTRICA * CELJSKA MESNA INDUSTRIJA * CELJSKE MLEKARNE Celje * HMEZAD EXPORT IMPORT Žalec * STROJNA Žalec * MINERVA Zabukovica * GOSTINSTVO IN TURIZEM Žalec * AGRINA Žalec * JATA ZALOG Ljubljana * INTERNA BANKA HMEZAD * HRANILNO KREDITNA SLUŽBA KMETIJSTVA IN GOZDARSTVA Žalec in SKUPNE SLUŽBE SOZD HMEZAD



ZA 1. MAJ
iskrene čestitke

HMEZAD

ŠTAFETA

Štafeta, štafeta mladosti,
štafeta tisoč radosti,
veselje v srcu tistega,
ki s ponosom jo nosi.

Tisoči so jo nosili,
iz rok v roke si jo podajali.
Bili so ponosni, veseli,
in zaupanje so v njo imeli.

N. N.

Z ENOTNOSTJO IN SPORAZUMEVANJEM BOMO ZMOGLI TUDI TEŽAVE

O pomenu Prvega maja ni potrebno kaj veliko pisati, ker je ob tem velikem delavskem prazniku in njegovem pomenu bilo in je izrečenih in napisanih nič koliko besed. Vendar brez dvoma drži, da je Prvi maj dan – praznik, ki v nas budi čustva in nas opozarja na tisto elementarno vez in solidarnost, ki je osnovna bit delavskega razreda oz. delovnih ljudi. Na to čestokrat pozabimo. Mi praznujemo Prvi maj z velikimi možnostmi za materialno in duhovno ustvarjanje za razvoj samoupravljanja in izgradnjo humanejših socialističnih samoupravnih odnosov. Po vsem svetu ni tako, kar nam je dobro znano. V posameznih delih sveta so še veliki spopadi za najosnovnejše pravice človeka. Tudi velike sile na svetovnem političnem pozorišču žele krojiti usodo držav in ljudstev tako, kot ustreza blokovskim interesom. Resnično bi se morali ob prazniku dela v kolektivih zazreti nazaj in naprej. Nazaj zato ker nas ni v odločanju vodila samo podjetniška politika, grupno lastniška mentaliteta, ozko gledanje in sebično čuvanje ožjih interesov dokler nam gre dobro in ne poznamo soseda in njegovih problemov. In naprej, da odpravimo v naši poslovni politiki vse tiste elemente, ki niso v skladu s širšimi družbenimi kriteriji in resničnimi interesi delovnih ljudi.

Letošnje leto je kongresno. Sledijo si kongresi sindikatov, mladine in Zveze komunistov. Iz vseh kongresnih sklepov, referatov in razprav je vidno, da je med delovnimi množicami neomajna volja in prizadevanje, da se iz težav, v katerih smo, izvlečemo. Zato moramo vsi poprijeti, in to delovno, ne z govorjenjem. Ne smemo se zanašati eden na drugega, vsak mora prispevati svoj delež. Iz omenjenih zborov naših delegatov imamo nič koliko napotkov in smernic za delo. Samo v praksi jih moramo realizirati. Odpovedati se bo potrebno zlasti svojim vrtičkom, izza plotov katerih čestokrat ocenjujemo širša gibanja, z ustreznim modrovanjem seveda. Na širše in skupno bomo morali zastaviti naloge. Ne smemo več razmišljati ozko in samo v svojem interesu (kar je dokaj prisotno na žalost tudi v Hmezadu).

Za realizacijo kongresnih nalog moramo biti medsebojno čvrsto povezani, bodisi v reprocelotah ali z drugimi oblikami sodelovanja. Našim novim delegatom, ki smo jih izvolili, moramo za popotnico v naše predstavniške organe nameniti več nesebičnega sodelovanja in pomoči, da bodo uspešni pri razreševanju naših in tudi širših družbenih problemov. Brez dvoma bo ena izmed bodočih nalog, da bomo izvoljene delegacije – delegate bolj seznanjali z našimi problemi in preko njih tudi celotno družbeno skupnost.

Letošnje leto je začetek novega srednjeročnega obdobja. Prejšnji srednjeročni plan smo sicer dobro realizirali, vendar v celoti ne moremo biti zadovoljni. Premalo smo dosegli na področju fizičnega povečanja proizvodnje. Novi srednjeročni in dolgoročni plan, ki smo ju letos sprejeli, nam nalagata velike obveznosti. Samo s skupnimi močmi in prizadevanji ju bomo lahko realizirali. Resnično je veliko neznank, nedorečenih ukrepov in tavanj na področju ekonomske politike. Vendar ne glede na to, naša dolžnost je, da naloge, ki smo jih sami sprejeli, čim uspešneje izpolnimo.

(Nadaljevanje na 2. strani)

Spomnimo se

Četrtega maja mineva šest let od smrti predsednika SFRJ maršala Josipa Broza Tita.

IZ VSEBINE:

- 4. stran: Razpis štipendij
- 6. stran: Pridelovanje krompirja
Priloga za hmeljarstvo
- 10. stran: Med kooperanti
- 12. stran: Razpis letovanj
- 16. stran: Nagradna križanka

Z ENOTNOSTJO IN SPORAZUMEVANJEM BOMO ZMOGLI TUDI TEŽAVE

(Nadaljevanje s 1. strani)

Hmezad se v tem obdobju brez dvoma srečuje z velikimi težavami (tudi drugi sistemi imajo probleme). V nekaterih DO smo uvedli ukrep začasne družbenega varstva in izvedli kadrovske spremembe. Zgube, ki so nastale v letu 1985, smo pokrili deloma z lastnimi sredstvi, večino pa s pomočjo poslovnih partnerjev in širše družbene skupnosti. Mislim, da je prav pri sanaciji izgub, pa čeprav so neprijetne, dosežen uspeh. Nismo načeli lastnih sredstev, ker je tudi širša družbena skupnost prislunila problemom. Izredno pozitivno vlogo je odigral družbeni svet v Mlekarni. Ta DO se uspešno sanira. Vendar je v poslovnem življenju tako, da bodo v kakšnih DO tudi izgube, ampak nas to na poti razvoja ne sme ustaviti. Sedanji problemi v ekonomiki zahtevajo drugačno gospodarjenje, kot smo ga bili navajeni doslej. Resnično izredno veliko problemov vnašajo razni ukrepi in predpisi, na katere nimamo vpliva. Tako so nov devizni zakon in spremljajoči predpisi vnesli veliko sprememb in negotovosti v naše delo na zunanjetrgovinskem področju. Žal, vsaj tako zglada v prvih mesecih, je več negativnih kot pozitivnih sprememb.

Hmezad je s premajhno ambicioznostjo in aktivnostjo prav na zunanjetrgovinskem področju veliko zamudil, kar ga bo po novi devizni zakonodaji precej prizadelo. Več moramo delati na reprovigah in medsebojnih povezavah tako v okviru sistema Hmezad kot tudi navzven. Tu ne smemo dovoliti neke avtarktične politike in nepovezovanja. Razne nesporazume med DO moramo odpravljati s konstruktivno razpravo in sporazumevanjem. Tudi v težavah si moramo pomagati. To je ena izmed osnovnih lastnosti delavskega razreda.

Hmezad mora aktivno sodelovati z drugimi sistemi in OZD. Pred dobrim letom smo podpisali SaS o ustanovitvi Planske poslovne skupnosti Hmezad - Merx. V dobrem letu aktivnejšega sodelovanja med obema sistemoma so brez dvoma doseženi nekateri pozitivni premiki. Skupaj smo sprejeli tudi osnove srednjeročnega plana do leta 1990. Vsekakor so ustvarjeni solidni pogoji za razvoj čvrstejših poslovnih odnosov med obema sistemoma.

Čas, v katerem je cela naša družba, je izredno težaven. V Hmezadovih OZD se in se še bomo soočili z velikimi problemi v proizvodnji pri izvozu, z visokimi obrestmi, ki nam onemogočajo normalno delo. Toda ne glede na to bomo te probleme morali premagovati. Zmogli jih bomo le z večjo poslovno aktivnostjo, delom, racionalizacijo, inovatorstvom, uspešnimi kadrovskimi rešitvami itd. Smo del jugoslovanskega delavskega razreda, del naše velike socialistične samoupravne družbe. Z našim uspešnim delom in prizadevanjem jo bomo krepili in njena hotenja poplemenitili.

Vsem delavcem, združenim kmetom in obrtnikom čestitam za praznik dela in želim čim več delovnih uspehov.

Predsednik PO SOZD
mag. Vlado Gorišek

Naši delegati na 11. kongresu Zveze sindikatov Slovenije

Lidija Koceli, Žalec: Posebno pozornost je treba posvetiti razkoraku med možnostmi in potrebami ter zelo težkem položaju delegatov v skupščinah samoupravnih interesnih skupnosti gospodarskih interesnih skupnosti gospodarskih dejavnosti, ki se pojavljajo v dvojni vlogi, ko kot samoupravljalci v združenem delu ugotavljajo vedno večji pritisk na dohodek prek večjih prispevnih stopenj in kot krajanji in stanovalci, ko želijo in zahtevajo večji komunalni in stanovanjski sklad.

Ladislav Kaluža, Celje: Če hočemo spremeniti odnos vodstvenih in vodilnih delavcev do množične inventivne dejavnosti, razvojno-raziskovalnega dela, do ustvarjalnosti nasploh, potem moramo tudi v zvezi sindikatov bolj odločno in odkrito ocenjevati slehernega po tem, koliko dohodka je bilo ustvarjenega v njegovi temeljni in delovni organizaciji na podlagi lastne inovativnosti in neuspešne zamenjati.

ČEBELARSKA ZADRUGA NI VEČ SAMOSTOJNA DO

Na referendumu 31. marca so se člani Čebelarske zadruga in Celjske mlekarne v Arji vasi odločili za enovito DO. Pri odločitvi obeh kolektivov in združenih čebelarjev kooperantov so bili najmočnejši činitelji povezava obeh proizvodnih in skupni poslovodni interesi obeh, boljša oskrba in poglobljena strokovna služba za čebelarje na terenu, devizna sredstva Čebelarske zadruga za nujen reprodukcijski material za nemoteno proizvodnjo, uresničevanje smelih načrtov Celjske mlekarne... Odločitev za združitev članov kolektiva Čebelarske zadruga in združenih kooperantov čebelarjev je bila 100 odstotna, odločitev delavcev Celjske mlekarne pa 84 odstotna.

Čebelarji so pridobili za svojo dejavnost prostore stare mlekarne v Medlogu, boljše in hitrejše bo tudi reševanje problema prostora za poslovno enoto v Polhovem gradu.

Čebelarji imajo svet delovne enote in zbor čebelarjev, v delavskem svetu Mlekarne pa imajo dva člana.

Ob dobri letini in od iznajdljivih strokovnjakov pričakujemo potrošniki kmalu okusne in nove mešane izdelke iz mleka in medu.

Vy

»Očitno smo že premalo dojeli Kardeljevo načelo pluralizma samoupravnih interesov. To načelo smo namreč vgradili v naše odnose in naš sistem prav zaradi različnih interesov, ki nastajajo znotraj združenega dela in družbe nasploh. Razčleniti in proučiti jih moramo, a ne

USPEL REFERENDUM ZA ZDRUŽITEV TZO V ENOVITO KZ SLOVENSKA BISTRICA

Hmezad Kmetijska zadruga Slovenska Bistrica je bila organizirana kot KZ z dvema TZO: TZO Slovenska Bistrica in TZO Oplotnica. Na referendumu 13. marca 1986 se je 72 delavcev in 829 združenih kmetov z večino glasov odločilo, da bodo spremenili organiziranost KZ. - KZ Slovenska Bistrica bo od 1. maja 1986 poslovala kot enovita kmetijska zadruga. Na področju dosedanje TZO Slovenska Bistrica bodo organizirane zadruga enote Slovenska Bistrica, Poljčane, Polskava in Tinje na področju dosedanje TZO Oplotnica pa ZE Oplotnica. Dejavnost KZ bo ostala nespremenjena - pridelovanje kmetijskih pridelkov v različnih oblikah medsebojnega sodelovanja, organiziranje in opravljanje kmetijske pospeševalne službe ter trgovina na drobno z živilskimi in neživilskimi proizvodi.

Pravni oddelek - Nuša Rojč

Iz resolucije 11. kongresa ZSS

Kongres nalaga organizacijam in organom zveze sindikatov, da si v delegatskem sistemu prizadevajo za oblikovanje in sprejem takšnih rešitev v gospodarskem sistemu in ukrepov gospodarske politike, ki bodo:

- usklajeni z opredelitvami iz dolgoročnega programa gospodarske stabilizacije,
- utrjevali družbenoekonomski položaj delavca v vseh oblikah samoupravne in družbenopolitične organiziranosti pri gospodarjenju in upravljanju z družbenimi sredstvi,
- krepili akumulativno sposobnost organizacij združenega dela in zagotavljali delavcem upravljanje z akumulacijo,
- krepili samostojnost in odgovornost organizacij združenega dela za učinkovitejšo gospodarje-

nje na podlagi ekonomskih zakonitosti,

- spodbujali samoupravno združevanje dela in sredstev za skupno ustvarjanje dohodka v vsem jugoslovanskem gospodarskem prostoru,

- prispevali k čimbolj smotrni izrabi proizvodnih zmogljivosti, sredstev in dela,

- preprečevali izkoriščanje monopolnega položaja ter prerazporejanje dohodka mimo odločitve delavcev in mimo ustavnih načel solidarnosti in vzajemnosti,

- preprečevali socializacijo slabega dela in poslovanja ter odpravljali vzroke inflacije,

- preprečevali nastajanje socialnih razlik in zmanjševali socialne razlike, ki ne temeljijo na delu in njegovih rezultatih,

- pravočasno zagotavljali splošne pogoje za gospodarjenje, ki se v daljšem obdobju ne bi bistveno spreminjali,

- zagotavljali smotrno in učinkovit sistem družbenega informiranja kot podlago za samoupravno odločanje delavcev ter prispevali k zmanjšanju neproduktivne družbene režije.

Organi in organizacije zveze sindikatov bomo vztrajali pri uresničevanju sprejetih zakonov na področju gospodarskega sistema. Če pa bomo pri tem uresničevanju in izvajanju izvedbenih predpisov ugotovili, da ne prispevajo k prej navedenim ciljem, bomo pobudniki njihovih sprememb. V takšnih primerih bomo tudi zahtevali odgovornost predlagateljev rešitev.

Imenovanje v SOZD

IVAN VOLK, roj. 1941. leta, višji upravni delavec, je bil ponovno imenovan za vodjo splošne službe v DO MINERVA Žalec - Zabukovica.

TANJA SAVORGNANI, roj. 1950. leta, ekonomistka iz Žalca, doslej analitik in planer v DO MINERVA Žalec - Zabukovica, je s 1. 3. 1986 imenovana za vodjo finančne-računovodske službe v tej delovni organizaciji.

STANE KRANJEC, roj. 1956. leta, dipl. pravnik iz Kamnika, doslej zaposlen kot član IS SO Kamnik in sekretar sekretariata za občno upravo, je bil imenovan za Vodjo splošnega sektorja v DSSS DO JATA Ljubljana.

PREVEČ DEJAVNOSTI VZROK ZA NASTALE PROBLEME

Z ukrepom družbenega varstva razvijali govedorejo in sadjarstvo

Celoviti in dolgoročni bodo morali biti ukrepi novega vodstva v Hmezadovem Kmetijskem kombinatu v Šmarju pri Jelšah. Veliko dejavnosti, med katerimi je le malo akumulativnih, je lani povzročilo okoli 230 milijonov dinarjev izgube. Poleg težav pri organizaciji tako širokih proizvodnih je področje te Hmezadove organizacije še mejno področje s sosednjo republiko Hrvaško, ki ima višje cene mladega pitanega goveda. Tako so lani odkupili le 3000 pitancev, kar je le 60 odstotkov plana. Realizacija pri odkupu telet je bila le petdeset odstotna. Zaradi cenovnih neskladij se je zmanjšala prireja pujskov. Svoj delež je pridala še lanska zimska pozeba v združni in družbeni proizvodnji. Odkup ribeza in grozdja je bil lani zane-marljivo majhen, prav tako majhen je bil pridelek na njihovi plantaži sadja Škrbnik, ki je poleg vsega še potrebna obnove z novimi sortami. V težavah se je znašla tudi farma valilnih jajc na Hanjskem, ki ni imela zagotovljenega tržišča. O teh in še drugih problemih smo se pogovarjali z novim vodstvom kmetijskega kombinata, ki je bilo imenovano z januarskim ukrepom družbenega varstva. Predsednik začasnega kolektivnega poslovnega organa je Zlatko Hohnjec, člani pa so Zdravko Počivalšek, Milena Potočnik, Anton Lah in Franc Rezar.

V lastni kmetijski proizvodnji so od ukrepa družbenega varstva namenili največ pozornosti farmi valilnih jajc na Hanjskem in sadjarstvu Škrbnik.

Za farmo na Hanjskem iščejo najbolj-šega partnerja. Resno so se pogovarjali s Perutnino Ptuj. Toda najnovejši razgovori dajejo upanje, da se bodo naše skupne poti z našo Jato.

Urednik

Sadovnjak na Škrbniku je na okoli 50 hektarjih zastarel in izrojen. Poleg tega ga je zelo uničila lanska pozeba in je nujno potreben temeljite obnove. Že letos bodo obnovili okoli 20 hektarjev nasada z novo gosto vzgojo, delno ga bodo zasadili z lešniki in ribezom.

V prihodnjih letih se bo povečala še hmeljarska in ostala poljedelska proizvodnja. Za sedaj dosegajo tudi v hmeljarstvu zelo nizke rezultate, ki jih bodo izboljšali s sodobnejšo tehnološko opremo. Med poljedelskimi kulturami je nova ogrščica, ki jo bodo pridelovali na 320 hektarjih. Vso bo odkupila oljarna v Slovenski Bistrici, ki je v ta namen tudi sovlagala v pridobivanja kmetijskih površin. Že prihodnje leto naj bi končali 330 hektarjev melioracij Kunšperškega polja, ki je bilo predvideno že v preteklem srednjeročnem obdobju. Zaradi zastarelih in nepopolnih dokumentov zanj bodo morali v Kmetijskem kombinatu v Šmarju pridobiti nove. Med pomembnejšimi nalogami, ki so si jih v tem kolektivu zadali, bo tudi modernizacija in ureditev vseh mlečnih prog. Skupaj z Mlekarno v Arji vasi bodo posodobili 12 zbiralnic mleka.

Že letos bodo začeli obnavljati kmečke sadovnjake in vinograde, ki jih je uničila pozeba in s kmeti so že podpisali pogodbe za obnovo 230 hektarjev vinogradov. Leti bodo dobili tudi del nepovratnih sredstev, po obnovi pa bodo 70 odstotkov pridelka oddali zadrugi.

Zlatko Hohnjec, predsednik začasnega kolektivnega poslovnega organa:

V Kmetijskem kombinatu Šmarje smo od ukrepa družbenega varstva naredili precej začetek reševanja vsaj osnovnih problemov.



Imamo precejšnjo problematiko s kadri, na eni strani najboljši odhajajo, na drugi pa imamo višek ne-kvalificirane delovne sile. Poleg tega imamo precej organizacijskih težav, pri zaposlenih v kombinatu pa je premalo samoiniciativnosti. Kot da čakajo, da bomo vse rešili mi iz začasnega vodstva. Od Hmezada bomo potrebovali precej pomoči, da bomo izdelali koncept za nagrajevanje po delu. Tega sedaj praktično ni in sedanji sistem nagrajevanja ne dela razlike med dobrimi in slabimi delavci. Manjši odkup govedi je tudi posledica, ker so pospeševalne službe premalo prisotne na terenu in problematike ne poznajo dovolj.

Zdravko Počivalšek, član za področje tehnologije v družbenem in zasebnem sektorju:

Proizvodnjo v družbeni in kooperantski proizvodnji bomo morali posodobiti in si prizadevati, da se bo poraba mineralnih gnojil povečala. Kmetje sedaj porabijo le okoli 3000 ton na 21 tisoč hektarjih kmetijskih površin. Mlečnost po kravi je še vedno zelo nizka in v bodoče se bodo morali kmetje bolj specializirati.



Zdravko Počivalšek.

Milena Potočnik, članica za ekonomsko in finančno področje:

Glavni problem naše delovne organizacije je pokrivanje izgube preteklih let, do prvega polletja bi



morali že biti vidni rezultati sanacijskih ukrepov. V tem času smo dobili nekaj zelo ugodnih virov, med drugim tudi 150 milijonov po pet odstotni obrestni meri od HKS Slovenije. V kooperacijsko proizvodnjo je kmetijski kombinat namenil veliko denarja, učinkov pa ni bilo, kmetje so oddajali veliko manj pitancev, kot je bilo zapisano na pogodbah. Omeniti je treba, da TOK kooperacija lani ni imel izgube.

Anton Lah, za področje kooperacijske proizvodnje:

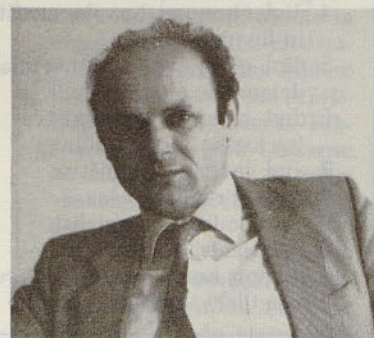
Vlaganja v kmetijsko proizvodnjo v naši republici so drugačna kot na Hrvaškem.

Medtem ko pri nas poznamo razne oblike stimuliranja, tamkajšnji kmet dobi vse plačano v ceni na

trgu. Zato naši kmetje raje prodajajo, kjer dobijo bolje plačano, kljub temu, da je zadruga vlagala v njihovo proizvodnjo. Svoje so naredila še cenovna neskladja, ki so povzročila, da je prišlo pri nas do pokola živine. Letos tako ponovno vhljavamo, rezultata pa še ne bo.

Rezar Franc

Kmetijski kombinat ima na svojem področju kar 19 trgovin in 3 gostišča. Težje je razumljivo zakaj



trgovina in kooperacija nista povezani v enoto, ker sta funkcijsko povezani, sedaj pa sta organizirana kot dva različna tozda. Tako gre za prelivanje denarja. Naloge enega in drugega niso natančno določene, zato se dela tudi manj načrtno. Na tem področju je velika dnevna migracija ljudi, ki potem nakupujejo v večjih centrih. Večini trgovinam kombinata tako ostane le osnovni reprodukcijski material za kmetijstvo, ki pa je seveda sezonski. Zato bo problematično obdržati obrobne trgovine, ki že sedaj poslujejo kot skladišča. V večjih središčih bomo začeli s podaljšanim delovnim časom.

Kot pravijo v Kmetijskem kombinatu Šmarje, bodo rezultati prizadevanj vidni v daljšem obdobju. Razvoj te organizacije bo temeljil na razvoju govedoreje in sadjarstva, medtem ko bodo ostale dejavnosti drugotnega pomena. Osnovni koncept, za katerega se opredeljujejo, bo zahteval nove tehnološke rešitve, ki pa odstopajo od sedanje razvojne politike in načina dela. Veliko število dejavnosti, ki niso zaključene organizacijsko, tudi ni dajalo ustreznih ekonomskih rezultatov.

Marjana Natek



Stavba nasproti železniške postaje Žalec pred obnovo.

RAZPIS ŠTIPENDIJ

SOZD HMEZAD Žalec razpisuje za šolsko leto 1986/87 štípendije za naslednje poklice:

POKLIC	Delovna organizacija	število štípendij
1. dipl. kmetijski inženir za rastlinsko proizvodnjo	(KZSd)	2
2. dipl. kmetijski inženir za rastlinsko proizvodnjo	(KKŠ-1, KŽ-2)	3
3. dipl. ekonomist za mednarodne ekonomske odnose	(EI)	1
4. dipl. ekonomist za denarništvo in finance	(KZSd)	1
5. dipl. ekonomist za komercialno dejavnost	(KKŠ)	1
6. dipl. inženir računalništva (za logiko in sisteme)	(EI)	1
7. dipl. inženir strojništva	(MI)	1
8. diplomiran biolog	(AG)	1
9. ekonomist komercialist	(AG)	2
10. ekonomist komercialist	(KKŠ)	1
11. inženir kmetijstva - živinoreja	(KKŠ)	2
12. kmetijski tehnik za kmetije	(KZSd)	9

13. kmetijski tehnik	(KŽ-1, AG-1)	2
14. kmetijski tehnik za živinorejo	(KKŠ)	2
15. kmetijski tehnik za vrtnarstvo	(VT)	1
16. mlekarški tehnik	(ML)	4
17. strojni tehnik	(ST-3, MI-1)	4
18. elektrotehnik - elektronik	(ST)	2
19. lesarski tehnik	(KŽ)	1
20. mizar	(ST)	1
21. kmetijec - poljedelec	(KŽ)	4
22. vrtnar	(VT)	2
23. mlekar	(ML)	8
24. prodajalec mesnih izdelkov	(CMI)	2
25. prodajalec - tehnična smer	(KKŠ)	1
26. prodajalec	(AG)	2
27. kuhar	(KŽ-2, GT-2)	4
28. natakar	(GT)	6
29. slaščičar	(GT)	2
30. oblikovalec kovin - strugar	(ST)	3
31. preoblikovanje in spajkalec kovin - strojni ključavničar	(ST)	3
32. avtomehanik	(ST)	3
33. avtoelektrikar	(KKŠ)	1
34. mesar - predelovalec mesa	(CMI)	4
35. mesar - klavničar	(CMI)	2
36. kmetovalec za kmetije	(KZSd)	9

V MLEKARNI BI LAHKO PREDELALI ŠE VEČ MLEKA

NAJVEČJI PROBLEM SO OBRESTI

Pri odkupu mleka v Hmezadovi Mlekarni v Arji vasi v prvih mesecih letošnjega leta niso dosegli plana, ki je predvideval osem odstotno povečanje, odkupili pa so ga le štiri odstotke več. Dnevno se zbere v mlekarni okoli 120 tisoč litrov mleka, predelali bi ga lahko še najmanj deset tisoč litrov. Tako so povedali na tretji seji družbenega sveta te organizacije, ki je bila zadnje dni marca. Slab odkup je bil posledica prenizkih cen in kot ocenjujejo, se bo le-ta z zadnjim povišanjem izboljšal.

Predelava mleka, tako so povedali, poteka točno po planu in v začetku aprila so tržišču ponudili mleko s 3,2 in 3,6 odstotka tolišče v pure packu. Že maja bo na tržišču še kajžarski sir, drugi novi sir iz mlekarne. Vso količino mleka, ki se zbere, predelajo in razen pogodbenih količin, ga ne vozijo drugim mlekarnam. Lahko bi naredili še več mlečnih izdelkov, če bi bilo mleka dovolj. Da se bo prireja le tega povečala, Mlekarna kljub težavam sovlaga za dodatne priveze krav, ureja zbiralnice in nagrajuje pospeševalce za doseganje plana odkupa.

Na seji družbenega sveta so veliko pozornosti namenili še finančnim težavam. Vse je že kazalo, da bo 790 milijonov dinarjev izgube pokrite do konca marca, potem se je zapletlo s certifikati republiškega rezervnega sklada za okoli 330 milijonov dinarjev. Ker je v slovenskem gospodarstvu vse več organizacij, ki poslujejo z rdečimi številkami, republiški rezervni sklad ni mogel zagotoviti, da bo ta denar kmalu vnovčljiv. Mlekarna si za učinkovito sanacijo ne more privoščiti kreditiranja proizvodnje po visoki obrestni meri. Kljub prizadevanjem vodstva, da bi pridobili čimveč ugodnih sredstev, so za obresti v prvih mesecih plačali nad 85 milijonov dinarjev.

-mn.



Številnim uspešnim mlekarjem je vodstvo mlekarne Arja vas podarilo plakete in priznanja za uspešno sodelovanje.

Kandidati morajo izpolnjeni prijavi (obr. DZD-SPN-1) priložiti:

- potrdilo o vpisu v šolo,
- fotokopijo zadnjega šolskega spričevala, oziroma potrdilo VTOZD o opravljenih izpiti do **30. 6. 1986**;

- potrdilo o premoženjskem stanju družine in številu članov, ki živijo v skupnem gospodinjstvu (izda ga uprava za družbene prihodke),

- potrdilo o dohodkih staršev v preteklem koledarskem letu iz delovnega razmerja, iz kmetijstva, obrti in dohodki iz dela v podaljšanem delovnem času in drugih virov, vključno z otroškimi dodatki.

Starši - upokojeanci priložijo odrezek nakazila pokojnine za december 1985.

Za štípendije pri številkah 12 in 36 morajo nosilci priložiti potrdilo TZO, da so njihovi starši združeni kmeti, otroci pa aktivno sodelujejo v aktivu mladih zadrušnikov (sklep zadružnega sveta Hmezad KZSd).

Za kadrovske štípendije lahko prosijo kandidati, pri katerih dohodek na družinskega člana ne presega povprečnega mesečnega dohodka na zaposlenega v SR Sloveniji, ugotovljenega za preteklo leto (54.967 din za leto 1985).

Prosilci za štípendije morajo poslati vlogo in vse zahtevane dokumente na naslov: SOZD HMEZAD, DS Skupne službe - kadrovske oddelke, Žalec, Žalskega tabora 1, 63310 Žalec z imenom delovne organizacije, kjer želijo sprejemati štípendijo. Pri tem pomenijo kratice iz razpisa naslednje delovne organizacije:

KŽ	- HMEZAD Kmetijstvo Žalec
KZSd	- HMEZAD KZ Savinjska dolina Žalec
KKŠ	- HMEZAD Kmetijski kombinat Šmarje
VT	- HMEZAD Vrtnarstvo Celje
CMI	- HMEZAD Celjska mesna industrija Celje
ML	- HMEZAD Mlekarna Arja vas
MI	- HMEZAD Minerva Žalec
ST	- HMEZAD Strojna Žalec
AG	- HMEZAD Agrina Žalec
GT	- HMEZAD Gostinstvo-turizem Žalec

Rok za prijavo in oddajo vse dokumentacije je 15. julij 1986.

Komisija ne bo obravnavala pomanjkljivo izpolnjenih vlog in vlog brez zahtevane dokumentacije ter vlog, ki bodo prispele po roku.

Kadrovske oddelke SOZD

Aprilski sneg - siromakov gnoj

Dvanajstega in trinajstega aprila je zapadlo okrog 20 cm snega, ki je pri -4° C čez noč zmrznil in povzročil močno poledico, a ni povzročil večje škode.

Zvone Lešnik, vodja hmeljarstva Roje, je na vprašanje, kaj v takšnem vremenu delajo sezonci, smele dejal: »Vse smo poslali na Golte na smučarski tečaj.«

HOTEL PREBOLD vabi

že na tradicionalni mesec palačink v maju.

Če imate radi kaj novega, potem ne boste razočarani, kajti izbrali boste lahko med 25 vrstami palačink.

Za zabavo bo posrbel ansambel JOGGI BAND.

Čakajo vas presenečenja!

Hmeljar

POLEG IZSUŠEVANJA ŠE LASTEN NAMAKALNI SISTEM

Možnosti prodaje namakalnih sistemov v Sovjetsko zvezo

V tozdu Strojne Žalec, Gramesu, so lani začeli v kooperaciji izdelovati opremo za namakanje. Izdelali so vsa potrebna orodja, dali tehnologijo, izdeluje jih pa kooperant Mege Vili Poznik iz Celja. Poleg tega, da so elemente za sistem namakanja že prikazali na raznih sejnih, imajo že prve izkušnje pri postavitvi le-teh. Za tobačni inštitut v Zagrebu so instalirali okoli 30 hektarjev opreme za namakanje. Kot pravi direktor Gramesa, je možnosti za prodajo te opreme veliko in na domačem tržišču že povprašujejo po njej, predvsem za namakanje mandarin in jabolk. Obeta se jim tudi izvoz na sovjetsko tržišče. Na sovhozu v Rigi že preizkušajo njihovo namakalno opremo in na poldrugem hektarju zalivajo kumare, paradižnik in solato s tem sistemom. Rezultat bo, kot pričakujejo, znan že letos.

Seveda v Gramesu še največ prizadevanj namenjajo melioracijam kmetijskih zemljišč. Lani so položili okoli tisoč kilometrov drenaž. Zaradi slabega vremena v prvih treh mesecih letošnjega leta niso mogli narediti skoraj nič. Tako si bodo morali močno prizadevati, da bodo nadoknadili zamujeno. Lani so začeli delati v Semberiji v republiki Bosni in Hercegovini, z UPI Sarajevo so sklenili pogodbo za izsuševanje okoli 1500 hektarjev kmetijskih površin. Celotno ureditev zemljišč bodo morali dokončati letos. Izsuševanje na poljih Semberije je eden od največjih projektov, ki se trenutno dela v naši državi. Prizadevali si bodo, da bodo pridobili dela še za naslednjih tisoč hektarjev na tem področju, pa tudi dela v Orašju in v okolici Tuzle.

-mn.

Lastno znanje za izvozno proizvodnjo

V Hmezadovi delovni organizaciji Strojna v Žalcu, oziroma v tozdu Proizvodnja kmetijske mehanizacije so zadnja leta vsa prizadevanja vložili v proizvodnjo za izvoz. Predvsem zato, ker se je povpraševanje po ključnih strojih za kmetijstvo na domačem tržišču zmanjšalo in pa zaradi deviznega priliva za ta kolektiv. V izvozno proizvodnjo so vložili velik del lastnega znanja in na podlagi potreb francoskega in italijanskega trga so naredili avtomatski toredni sadilnik za krompir. Prve pošiljke novih proizvodov so v drugi polovici marca že izvozili v Italijo in Belgijo, pričakujejo še naročila iz Francije. V tehnološki službi tozda Proizvodnja

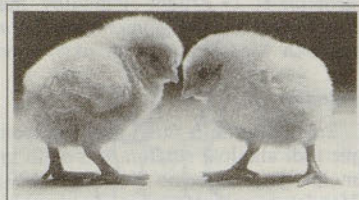
kmetijske mehanizacije so precej lastnega znanja vložili še v izdelavo drobilca ostankov na njivah, ki so ga naredili iz mulčerja, kot pravi njihov direktor Peter Kainz. Ta proizvod so naredili predvsem za potrebe avstrijskega tržišča, in kot napovedujejo, ga bodo začeli proizvajati že v jeseni. Precejšen delež zaslužka na tujem si v Strojni Žalec obetajo še od izvoza standardnega programa, to je trosilnikov, sadilnikov in hmeljarske opreme. Kljub neugodnim razmeram za prodajo na tuje so v prvem trimesečju v tej organizaciji zaslužili okoli petindvajset milijonov dinarjev, do konca leta pa bodo, kot predvidevajo, izvozili za 100 milijonov dinarjev. Za majhen kolektiv tozda Proizvodnja kmetijske mehanizacije je to deset odstotkov vse proizvodnje.

-mm.

DELO V »KURJI KOORDINACIJI« PRI PITANJU PIŠČANCEV TEČE

V januarski številki smo pisali o tem, kakšno je bilo stanje v proizvodnji piščančjega mesa v preteklem letu.

Delo teče neprekinjeno naprej. Strokovne službe vseh DO, ki so vključene v proizvodnjo in službe delovne skupnosti sproti rešujejo probleme.



Rivala.

V oktobru so bila zastavljena okvirna planska izhodišča. Ker krma pomeni v stroških žive teže 70 %, teče. V okviru koordinacije redno teče delo v komisiji za usklajevanje cen surovin za krmila. Položaj na tržišču se je v primerjavi s preteklim letom dokaj umiril, vsaj kar se tiče možnosti redne dobave. Niso se pa umirile cene in obrestne mere. Prav zaradi tega je potrebno mesečno spreminjanje cenikov. Naj samo kot primer služi podatek, da znašajo obresti za kg zaloge koruze dobra 2 din mesečno, za kg vitaminskega dodatka pa kar 30 din in več mesečno in to kljub ugodnejši obrestni meri, kot velja sicer za likvidnostne kredite.

Zaradi že omenjenih bolj rednih dobav je bilo dogovorjeno, da se skrajša čas trajanja zalog. Že od začetka leta so manjše zaloge dodatkov, prav v prehodnem obdobju – v mesecu aprilu – pa se zmanjšujejo zaloge vsem ostalim surovinam različno za vsako surovino, v povprečju pa na okoli mesec dni. Le za uvožene surovine sojine tropine in ribjo moko ter za koruzo in lucerno, katerih proizvodnja je sezonska, bo upoštevan dejanski čas vezave. Seveda pa je dogovorjeno, da se bodo zadeve po potrebi sproti usklajevale, kakršne pač bodo razmere na trgu in kakršne bodo možnosti financiranja.

Z računalniško obdelavo receptur je dosežena najnižja možna cena krmil ob optimalni prehrani piščancev. Od računalnika v Jati je to delo pred kratkih prevzel nov računalnik v Tovarni krmil.

V koordinaciji smo v tem času usklajevali še cene prevozov krmil, stroškovnik rejca – kooperanta in stroškovnik organizatorja.

To delo ni vedno prijetno, saj so interesi nasprotni, naraščanje cen in drugih stroškov neprestano spreminja in sproti podira razmerja. Vendar s pripravljenostjo za sodelovanje proizvodnja teče. S tem pa dosežemo cilje.

R. V.

OBIŠČITE CINKARNO!

Delovni kolektiv Cinkarne se je odločil, da v času javne razprave o ekoloških vprašanjih ter o dolgoročnem načrtu razvoja delovne organizacije odpre svoje obrate in objekte za ogled in predstavitve vsem delovnim ljudem in občanom, bi seveda to želijo ali imajo za to interes. Takšen obisk in ogled Cinkarne bo možen od 7. do 9. maja, vsakokrat s pričetkom ob 10. uri.

Obiskovalci, v organiziranih skupinah seveda, si bodo predvsem ogledali lokacije, kjer so ali bodo razreševali naloge iz programa ekološke sanacije, prikazali bodo tudi vse načine meritev za potrebe varstva okolja. Ogledati pa si bo mogoče tudi odlagališča. Edino dislocirani TOZD Kemije v Mozirju ne bodo zaželi v ta ogled.



ALI VESTE:

– da slovensko kmetijstvo čaka v naslednjem obdobju naslednja naloga – na vedno manjšem kmetijskem prostoru za vedno manj ljudi pridelati več hrane za večje število prebivalcev;

– da je potrebno za proizvodnjo ene tone žita 500 ton vode;

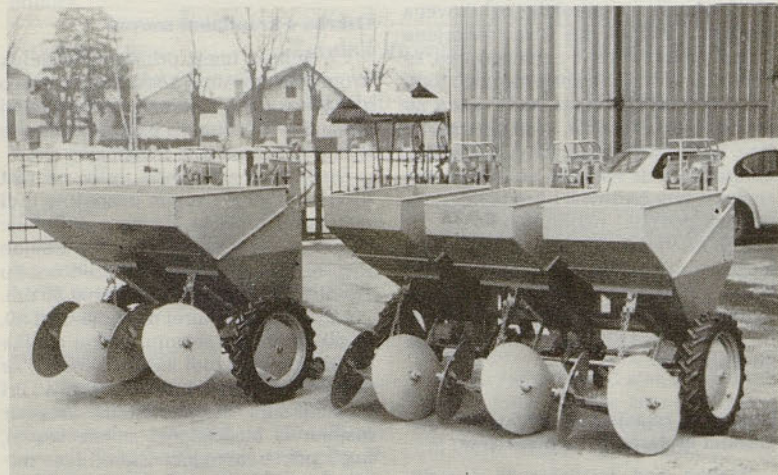
– da 12 l sveže sirotke nadomesti 1 kg močne krme. Koliko močne krme odteka vsak dan iz mlekarne v Savinjo?

Ali smo tako bogati? Ali komercialno tako nerodni?

– da se v Italiji ponovno kaže zanimanje za gojenje kosta, ker obstajajo možnosti prodaje na domačem in tujem tržišču tako za svežo rabo kot v slaščičarski industriji;

– da je Jugoslavija na zadnjem mestu na svetu glede namakanja obdelovalnih površin;

– da vsako leto svet porabi 1 do 2 milijardi ton žita. Ta količina bi zadostovala, da bi pokrili 16,7 m široko cesto 1,8 m na debelo v dolžini ekvatorja. Tolično količino žita letno zaužijemo na svetu in toliko žita je treba letno pridelati. Zanimivo je še to, da je ta cesta vsako leto zaradi povečane porabe daljša za 1.006 kilometrov.



Avtomatski toredni sadilnik krompirja za italijansko in francosko tržišče.

Foto: Ljubo Korber

PRIDELOVANJE KROMPIRJA

Krompir je v Sloveniji že dolgo ena najpomembnejših poljščin. Razširjen je povsod, saj bi težko našli kraj, kjer ga ne sadijo. Površina, ki mu jo namenimo, pa seveda ni stalna. Odvisna je od potreb, pa tudi od različnih družbeno-ekonomskih ukrepov. Dokler je bil krompir namenjen kot živilo za zadovoljevanje osnovnih prehranskih potreb, zlasti pred vojno, med njo in še nekaj let po njej, smo ga pridelovali na velikih površinah. Danes, ko ga uporabljamo predvsem kot dodatek k mesu in zelenjavi ter za določene vrste industrijske pridelave, pa ga sadimo manj.

Krompir kot živilo

Ko se je v Evropi krompir uveljavil kot vsakdanja hrana, je velikokrat in marsikje povsem nadomeščal kruh in s tem precej tolažil lakoto. To svoje poslanstvo je v nekaterih predelih sveta tudi ohranil. V razvitih deželah oz. povsod tam, kjer vlada blagostanje, kot npr. pri nas, pa je krompir sicer obdržal svoje tradicionalno mesto v prehrani, toda ne več kot živilo za zadovoljevanje osnovnih prehranskih potreb, temveč predvsem kot zelo cenjen dodatek k mesu in zelenjavi.

Zaradi velike uporabnosti in hranilne vrednosti uvrščamo krompir med najboljšo hrano ljudi v zmernem in subtropskem podnebnju. Praviloma je cenen vir kalorij, ki vsebuje še beljakovine, različne vitamine in rudninske snovi ter nepomembno količino maščob.

Hranilna vrednost Kalorije

Večina porabnikov je zelo slabo poučena o hranilni vrednosti krompirja, zato naletimo na ljudi, ki so napačno prepričani, da krompir redi. Kalorična vrednost 1 kg krompirja ne dosega niti tretjino tiste, ki jo ima enaka količina kruha. Seveda velja, ta primerjava le za kuhan krompir; pražen in ocvrt krompir ter krompirjev pire z dodatkom margarine ali masla in mleka ima namreč precej večjo kalorično vrednost, odvisno od tega, koliko dodamo maščobe.

Zelo veliko krompirja bi morali pojesti, da bi z njim zadostili naši potrebi po energiji (okrog 3000 kal na dan), dnevno bi morali pojesti 4–5 kg olupljenega kuhanega krompirja; seveda brez dodatkov maščob.

Krompir kot vir beljakovin

Krompir sicer ne vsebuje veliko beljakovin (okrog 2%), vendar pa je njihova biološka vrednost zelo velika; večja je od vseh drugih rastlinskih beljakovin, saj se močno približuje vrednosti tistih, ki so v jajcu.

Beljakovine v krompirju so namreč sestavljene iz vseh nujno potrebnih (esencialnih) aminokislin, ki jih človekovo telo mora dobiti s hrano, ker jih samo ne more tvoriti.

Seveda pa količinska sestava nujno potrebnih aminokislin v krompirjevih beljakovinah odstopa od tiste, ki je za človekovo prehrano najboljše. Najustreznejša je v zmesi jajčnih in krompirjevih beljakovin v razmerju 34 : 66, ki ima največjo biološko vrednot. Eno jajce in okrog 600 g kuhanega krompirja namreč zagotavlja že tri četrtnine najnujnejših dnevnih potreb po beljakovinah odrasle, 70 kg težke osebe.

Vitaminski v krompirju

Krompir je pomemben vir vitamina C, vitaminov B1 in B2, niacina (vitamina

PP) ter nikotinske kisline. Od vseh vitaminov je v krompirju največ vitamina C (povprečno 22 mg/100 g surovega krompirja). Vendar se ta količina močno spreminja, odvisno od sorte, letine, skladiščenja in načina skladiščenja in načina priprave. Kljub temu je krompir zelo pomemben vir vitamina C. S krompirjem delimo tudi precejšnje količine nujno potrebnega niacina, vitamina B1 in nikotinske kisline ter manjše količine vitamina B2 in A, odvisno od količine zaužitega krompirja.

Rudninske snovi

Krompir vsebuje zelo veliko kalija, hkrati pa je še pomemben vir železa, fosforja in apna. Poleg naštetih vsebuje krompir še 17 drugih elementov, med katerimi jih je nekaj pomembnih tudi za človeka. Med take zanesljivo sodi jod.

Solanin

Poleg hranilnih snovi vsebuje krompir tudi alkaloid solanin. V svežih gomoljih ga je običajno 2–10 mg v 100 g. Vendar pa solanin v gomolju ni enakomerno razporejen; v lupini ga je vsaj petkrat več kot v mesu.

Včasih se količina solanina in njemu podobnih strupenih snovi v gomolju precej poveča. Kadar toliko naraste, da ga v povprečju nad 20 mg na 100 g, krompir ni primeren za hrano. Povzroči lahko zastrupitev z znaki obolenja, podobnih črevesnemu katarju, seveda, če ga uživamo v večji količini.

Do velikega povečanja solanina pride predvsem v mladem pozelenem krompirju. Zato je najbolje, da take gomolje pred uporabo odstranimo.

Krompir, ki pozeleni med skladiščenjem (pozimi ali pomladi), pa ni nevaren, zlasti še, če ga olupimo.

Rast krompirja in dejavniki, ki vplivajo na pridelok

Želja vsakega pridelovalca krompirja je, da bi predelal čimveč gomoljev kar najboljšo kakovosti. Le velik in kakovosten pridelok lahko zagotavlja gospodarno pridelovanje, z večanjem pridelka pa se tudi uspešno zoperstavlja naraščanju pridelovalnih stroškov na enoto pridelka.

Računi, poskusi in dosežki najnaprednejših pridelovalcev kažejo, da je v severozahodni Evropi mogoče pridelati 100 t, v osrednji in južni Evropi pa nekoliko manj, okrog 80 ton krompirja na hektar. Pri tem moramo upoštevati, da navedeni največji možni pridelki niso vedno tudi najbolj gospodarni. Pa tudi omenjene mejne vrednosti niso nekaj dokončnega; veljajo le za te sorte, takšno raven znanja in za tehnične možnosti, ki imamo na voljo danes.

Z novimi spoznanji, rodovitnejšimi sortami in tehničnim napredkom se bodo pomikale navzgor. Velik pridelok krompirja lahko pričakujemo takrat, ko je rast cime dolgotrajna in dovolj bujna. Samo takrat rast cime namreč zagotavlja tudi dolgotrajno rast gomoljev in njihov velik dnevni prirast, ravno od tega pa je v prvi vrsti odvisen pridelok.

Primereno bujna cima se razvije le tam, kjer krompir ne trpi pomanjkanje dušika ali vlage. Tako ima krompirjev nasad lahko še v poznem poletju strnjeno listno odejo, ki omogoča veliko asimilacijo. Poleg primerne bujnosti cime je za dober pridelok predvsem pomembna dolžina njene rasti. Odvisna je od sorte, fiziološke starosti semena (gomoljev), založenosti tal s hranilnimi snovmi, zlasti z dušikom, od učinkovitosti varstva krompirja pred boleznimi in škodljivci.

Fiziološka starost gomoljev in kaličev močno vpliva na trajanje rasti cime, le da se tega večkrat premalo zavedamo. Iz fiziološko mladih gomoljev se razvijejo precej bujnejši nasadi, ki rastejo dlje kot nasadi iz fiziološko starih gomoljev. Ker je fiziološka starost semena močno odvisna od našega ravnanja z njim med skladiščenjem in pripravo za saditev (npr. siljenje), lahko s tem precej vplivamo na dolžino rasti in na bujnost nasada.

Dušik ima zelo velik vpliv na trajanje rasti krompirja in jo z njim lahko učinkovito uravnavamo. Vendar pa zahteva ta poseg dosti znanja in izkušenj. Številne bolezni in škodljivci na krompirju zelo zmanjšujejo bujnost ter skrajšujejo rast cime. Zlasti so nevarne virusne bolezni in krompirjeva plesen.

Zato brez zdravega semena in učinkovitega varstva ni niti bujne in dolgotrajne rasti krompirja niti velikih pridelkov.

Hitrost rasti oz. debelitve gomoljev je odvisna od razmerja med tvorbo organskih snovi v zelenih delih rastline (asimilaciji) na eni in porabe teh snovi ter njihovega razporejanja v njene rastoče dele na drugi strani. Na velik dnevni prirast gomoljev močno vplivajo prav dejavniki, ki povečujejo asimilacijo: število in starost listov, temperatura, svetlobna jakost, količina ogljikovega dvokisa v listnem tkivu ter oskrba z vodo.

Največji izkoristek sončne energije za asimilacijo je še tedaj, ko je skupna površina listov pri bujno rastočem krompirju 4 do 5 krat večja od površine njive na kateri raste.

Temperatura je tisti dejavnik, ki ima močan vpliv na usmerjanje asimiliranih snovi v cimo ali gomolje. Zato krompir najbolje uspeva v zmernem podnebnju. Pri večji svetlobni jakosti je asimilacija večja, zato ima sončna lega in kraji z obilo sonca določeno prednost pred kraji, kjer je vreme pogosto oblačno. Izobilje svetlobe namreč pospešuje rast gomoljev in zavira rast cime. Krompir je zelo občutljiv za sušo, zato se že pri nezadostnem pomanjkanju vlage v tleh začne zmanjševati asimilacija. Na globokih tleh si krompir lahko zagotovi vlago iz talne rezerve z dobro razvitimi koreninami, na plitvih tleh je pa ta možnost zelo omejena.

Na nesrečo ima krompir sorazmerno šibke korenine, ki težko prodirajo v trdo ali stlačeno zemljo. Dovolj močne in globoke korenine se razvijejo le v rahli zemlji brez trdih oz. stlačenih plasti-plazin, ki tako hitro nastanejo pri nepazljivem oranju ali predsetveni obdelavi, bodisi pod priključki bodisi traktorskimi kolesi.

Rahla in propustna tla potrebuje krompir tudi zato, ker so njegove korenine še posebej občutljive za pomanjkanje kisika oz. za preobilje ogljikovega dvokisa. Če so tla dlje časa zaskorjena in je izmenjava zraka onemogočena, se korenine zadušijo. Škorjo moramo torej čimprej uničiti, vendar pazljivo, da ne poškodujemo korenin, ki so blizu površine. Še pogosteje pa pride do zadušitve korenin zaradi vode, ki po hudem deževju ne odteče dovolj hitro in dlje časa stoji na površini neprepustnih tal. Če želimo imeti dober pridelok krompirja, moramo njivo obdelati prav posebno skrbno. Poskrbeti moramo tudi za primerno strukturo tal, tako da bo krompir nemoteno rasel tudi tedaj, ko vreme ne bo najboljše.

Ukrepi za zmanjšanje razlike med dejanskim in dosegljivim pridelkom.

Razlika med dejanskim in dosegljivim pridelkom krompirja v Sloveniji je ogromna. **Poprečni pridelok v zadnjih**

letih znaša okrog 140 q/ha, napredni pridelovalci pa dosegajo tudi 400 q/ha in to sorazmerno na velikih površinah. To je ogromna razlika, verjetno edinstvena v Evropi. Kaj lahko storimo, da jo bomo zmanjšali?

V naših naravnih razmerah lahko to storimo s podaljšanjem rasti krompirja v pomladanskem in poletnem času, dosežemo pa lahko tudi veliko večji poprečni dnevni prirast gomoljev.

Pomladansko podaljšanje rasti krompirja dosežemo s siljenjem krompirja, z zgodnjim sejanjem in seveda z obema načinoma hkrati. Siljenje krompirja ima celo vrsto prednosti, med drugimi tudi to, da se skrajša čas od sajenja do vznika krompirja. Čim bolj so gomolji nakaljeni, prej vzniknejo. Ker pa močno nakaljeni gomolji za sajenje s stroji niso primerni, jih nakalimo le toliko, da imajo največ 0,5 cm dolge kaliče. Posadimo jih takoj, ko se zemlja v globini 10 cm ogreje 7 °C. To je pri nas ponavadi konec marca ali v začetku aprila. Če na ta način dosežemo 7 do 14 dni zgodnejši vznik krompirja in napredni pridelovalci to že vrsto let delajo, nismo le podaljšali rasti, ampak smo jo tudi premaknili v čas, ko so za tvorbo gomoljev in njihov večji dnevni prirast razmere mnogo ugodnejše. In to je najpomembnejše.

Tudi podaljšanje rasti krompirja do poznega poletja (do septembra) je za visok pridelok izredno pomembno. Le ob dobrem varstvu nasadov proti krompirjevi plesni to lahko dosežemo. Za gospodarno pridelovanje krompirja bi morali ohraniti rast in dobro asimilacijo vsaj do začetka septembra.

Da bi pozni jedilni krompir ali krompir za industrijsko pridelavo res lahko izkoristili vso razpoložljivo rastno dobo, moramo v naših pridelovalnih razmerah zbrati primerno srednjezgodno ali srednjepozno sorto, ki ima sorazmerno bujno rast cime. Razen tega moramo zagotoviti dovolj dušika in sadiki fiziološko mlado seme, ki ni okuženo z virusnimi boleznimi.

Za povečanje dnevnega prirasta gomoljev je v naših pridelovalnih razmerah treba zagotoviti krompirju predvsem dovolj vlage in zadostno listno površino v nasadu, ki bo sposobna narediti veliko organske snovi. V zvezi z njo pa ne smemo pozabiti, da z virusi okužen krompir ne more narediti velike listne površine. Ima jo lahko samo nasad, ki je zrasel iz zdravega semena in ima primerno gostoto glavnih stebel, to listno površino pa moramo dobro varovati pred napadom krompirjeve plesni. Ostali dejavniki, ki tudi močno vplivajo na dnevni prirast gomoljev (dolžina dneva, temperatura, jakost sevanja), so v naših podnebnih razmerah precej ugodni, zato je toliko bolj pomembno, da jih čim bolj izkoristimo.

Oskrba s hranilnimi snovmi

Če želimo imeti primeren pridelok krompirja, moramo poskrbeti za dobro založenost tal z rastlinskimi hranilnimi snovmi. Med njimi so najpomembnejše dušik, fosfor, kalij in magnezij.

Dušik ima zelo velik vpliv na rast krompirja, med drugim pospešuje tudi rast bodočih stebel. Krompir potrebuje dušik ves čas, največ pa v času bujne rasti listov. Le-ta se začne, ko dosežejo rastline 15–20 cm in traja okrog 30 dni. Poraba dušika je torej največja med 50. in 80. dnem po sajenju. Nekaj dušika porabi krompir tudi kasneje, vendar se potrebna količina hitro zmanjšuje. Pri pomanjkanju dušika ostane krompir majhen in bled (svetlo zelene barve), tog, s pokončnimi listi. Zaradi tega hitreje dozoreva, rast je krajša, pridelok pa manjši.

(Nadaljevanje na 7. strani)

Navodilo za osemenjevanje svinj

Osemenjevanje omogoča naglo izboljšanje prašičereje, ker bodo svinje osemenjene s semenom najboljših merjascev, preizkušenih na hitro in dobro izkoriščanje hrane. Taki bodo, pri pravilni zreji, tudi njihovi potomci.

Da bi bilo osemenjevanje svinj čim bolj uspešno, je zelo pomembno dobro sodelovanje med rejcem živali in veterinarjem/osemenjevalcem, saj je od pravočasne osemenitve odvisna ne samo oploditev svinje, ampak tudi število rojnih pujskov v gnezdu.

ZA USPEH OSEMENITVE JE NAJVAŽNEJŠE UGOTOVITI, DA SE SVINJA DOBRO BUKA IN TRENUTEK (ČAS), KO SE JE ZAČELA BUKATI!

Ko svinja preneha jesti in je nemirna ter ima močno povečano, rdečo sramnico, to še ni pravo bu-

kanje, ampak šele začetek, ki traja 1–2 dni. Tedaj svinja še ne »stoji« kot pribita, zato še ni sposobna za osemenitev. Je pa to znak, da je treba svinjo večkrat kontrolirati, da bi pravočasno ugotovili trenutek (čas), ko se žival umiri in obstane kot pribita. To je pravo bukanje in najprimernejši čas za osemenitev. Svinjo je treba pregledati zjutraj in zvečer pred krmiljenjem. Vrstni red pregleda je prikazan na slikah 1–4.



1. Pritisk s kolonom na lakotnico živali



2. Z eno roko pritismo na hrbet živali, z drugo privzdignemo kolensko gubo na nasprotni strani živali



3. Močno pritismo z obema rokama na hrbet svinje



4. Nazadnje svinjo zajahamo

PRIDELOVANJE KROMPIRJA

(Nadaljevanje s 6. strani)

Fosfor potrebuje krompir ves čas svoje rasti, vendar pa je poraba največja v času, ko je njegovo listje v polni rasti.

Posledice pomanjkanja fosforja se kažejo predvsem na listih, ki zaostanejo v rasti in so umazano zelene barve. Tudi rastline ostanejo običajno manjše. Kalija potrebuje krompir mnogo. Njegova poraba je največja kmalu po vzniku; takoj potem, ko doseže cima svoj največji obseg, začne naglo upadati. Zato mora imeti v sorazmerno kratkem času, med 50. in 80. dnevom po sajenju, zagotovljeno izredno veliko količino te hranilne snovi.

Pomanjkanje kalija se izraža s temno zeleno barvo listov in pegami bronaste barve; listno tkivo v teh pegah sčasoma celo odmre. Tudi cima se prezgodaj posuši, seveda na škodo pridelka. Gomolji z malo kalija pa so izredno občutljivi; zlahka se poškodujejo; zato nastaja občutna izguba zlasti pri industrijski pridelavi. Magnezija krompir ne potrebuje mnogo, kljub temu se pogosto dogodi, da ga krompirju primanjkuje. Vsrkavanje magnezija ovirajo predvsem velika kislost tal, slaba zlog zemlje in izobilje kalija. Magnezij mora biti na voljo, še preden doseže cima svoj največji obseg. Pri pomanjkanju magnezija se rast krompirja občutno zmanjša. Znaki pomanjkanja magnezija so lepo vidni predvsem na najstarejših listih: njihov rob ostane zelen, tkivo med žilami pa odmira.

krompir še posebej pomembno. Hlevskega gnoja zaorjemo na ha do 30 ton. S hlevskim gnojem lahko jeseni ali pomladi. Razumljivo je, da se pri pomladanskem zaoravanju izpere manj hranilnih snovi, vendar pa s traktorji in priključki hudo pokvarimo zlog, kaj lahko pa zamudimo tudi najugodnejši čas saditve. Zaoravanje gnoja jeseni pa je zelo ugodno za zlog zemlje in zadrževanje zimske vlage v tleh. Zato naj bo odločitev o času gnojenja s hlevskim gnojem dobro premišljena, ne pa prepuščena naključju.

Kadar nimamo na voljo hlevskega gnoja, si pomagamo z zelenim gnojenjem, z zaoravanjem trave, detelje, oljne repice, krmnega ohrovtja in drugih rastlin.

Rudninska gnojila

Gnojenje z rudninskimi (mineralnimi) gnojili je obvezno, če hočemo doseči velik pridelek krompirja. Krompirju na večini vrst tal najbolj godi naslednje razmerje med glavnimi hranili 1 N: 0,9 P₂O₅ : 1,6 K₂O.

Količina in kakovost potrebnih mineralnih gnojil sta odvisni od rodovitnosti tal in od vrste porabe, za katero pridelujemo krompir. Najbolj točen pregled nad založenostjo tal s hranilnimi snovmi pa seveda dobimo z analizo tal.

Okvirno določamo odmerke mineralnih gnojil, ki naj zagotovijo najbolj ugodno rast nasada in s tem velik pridelek v naših pridelovalnih razmerah po naslednji preglednici:

Hranilna snov	Zgodnji krompir	Pozni krompir
Dušik (N)	100–140 kg/ha	140–200 kg/ha
Fosfor (P ₂ O ₅)	110–150 kg/ha	110–150 kg/ha
Kalij (K ₂ O)	160–260 kg/ha	200–350 kg/ha

Gnojenje:

Največji pridelek krompirja dosežemo, kadar gnojimo njivo, na kateri ga bomo posadili, z organskimi in rudninskimi gnojili.

Organska gnojila

Najpomembnejše organsko gnojilo je hlevski gnoj. Ne zagotavlja le stalne in nepretrgane preskrbe s hranilnimi snovmi, ampak zboljšuje tudi zlog in zračenje zemlje ter izboljšuje sposobnost tal za zadrževanje vlage, kar je za

Manjše odmerke rudninskih gnojil uporabljamo na dobro pripravljenih rodovitnih tleh.

Krompir vsrka v sorazmerno kratkem času, približno med 50. in 80. dnevom po saditvi, skoraj večino potrebnih hranilnih snovi. V Sloveniji je to junija, pri poznejši saditvi pa od sredine junija do sredine julija. Zato je zelo pomembno, da ima krompir prav času dovolj hranilnih snovi v lahko topni obliki.

Franc Beričič

NE POZABITE:

– svinjo je treba kontrolirati dvakrat dnevno,

– osemenjevanje naročiti le, kadar svinja »dobro stoji«,

– ko naročate osemenitev, je treba vselej povedati tudi uro, od kdaj svinja stoji!

Osemenitev naročite pri Veterinarski postaji Žalec osebno, ali po telefonu številka 714–144 vsak dan razen nedelje od 7. do 9. ure.

Veterinarska postaja Žalec

ODPADKI OD ZAKOLA PERUTNINE KOT KRMA ZA PRAŠIČE

Znanstveniki živinorejskega in veterinarskega oddelka na leipziški univerzi Karla Marxa so preučevali možnost, da bi nadomestili tradicionalne visokobeljakovinske sestavine v koncentratih za prašiče z odpadki iz perutninskih klavnin. V suhi snovi odpadkov (kri, perje, okončine, glave, neužitna drobovina) je bilo 70,7 odstotka surovih beljakovin, 16,5 % surovih maščob in 7,5 % surovega pepela. V beljakovinah je bilo 5,2 odstotka lizina in 6,2 odstotka cistina.

Klavične odpadke so dajali pujskom poskusnih skupin (v vsaki jih je bilo po 24), in sicer 140 dni po odstavitvi. Poskus so opravili po naslednji shemi: prva skupina (kontrolna) je dobivala koncentrat, v katerem sta bili kot beljakovinski sestavini sojina pogača in ribja moka. V koncentratu druge, tretje in četrte poskusne skupine so tretjino, dve tretjini teh beljakovin ali pa vse zamenjali s klavičnimi odpadki.

Ob koncu poskusa je znašala živa teža pujskov prve, druge in tretje skupine 127, 125,5 in 124,6 kilograma oziroma razlika je bila neznatna. Pri prašičkih četrte skupine se je živa teža zmanjšala za 14,6 kilograma. V prvi in tretji skupini so porabili na 1 kg prirasta nekaj manj hrane (v povprečju 3,61 kg) kot v drugi in četrti skupini (ustrezni količini 3,71 in 3,93 kg).

Ugotovili so, da je v koncentratih za prašiče mogoče zamenjati z odpadki iz perutninskih klavnin dve tretjini običajnih visokobeljakovinskih sestavin. Nesmotno pa bi bilo, če bi jih povsem nadomestili, kajti v tem primeru bi bili pujski prikrajšani za lizin.

GV 4/86



Poševna napeljava vodil, zamik za 1,3 do 2 m, pridelek hmelfa še poveča

Pariz

Seja predsedstva IHB

Kot vsako leto je bila tudi letos spomladanska seja predsedstva Mednarodnega hmeljarskega biroja (IHB) v Parizu 8. marca 1986 v hotelu DU PRINTEMPS. Sedmega marca sta bili seja ekonomske komisije pod predsedstvom g. P. FINANCE in tehnična komisija pod predsedstvom g. dr. MATON v konferenčni sobi hotela TERMINUS.

DNEVNI RED

Vabila za seja predsedstva so bila podana 17. decembra 1985 vsem članom IHB z naslednjim dnevnim redom:

1. Imenovanje članov predsedstva
2. Potrditev zapisnika s seje predsedstva z dne 6. 8. 1985 v Nitri.
3. Poročilo o delu ekonomske in tehnične komisije IHB
4. Poročilo članov o stanju hmeljarstva v njihovih deželah
5. Izmenjava mnenj o položaju hmeljarstva na svetu in proučevanje tržišča
6. Hmeljarski kongres 1986 v YAKIMI (ZDA)
7. Predlogi za hmeljarska odlikovanja 1986
8. Razno

UDELEŽBA

SIGNOROTTI, HAFFLINGER (USA), SEEBACHER, KASTNER (BRD), WORDSWORTH (GB), KRIŽNIK, ERMENC (YU), LUX, FINANCE, SANDOR, FINSTER (F), BOERAVE, BEYERS, MATON, VANDECASTELLE (B), BORDE (DDR), BUREŠ, RIHA, STRELEC (ČSSR), LIPCSEY (H), BENSTED-SMITH (EEC), ČETINA (gen. sekretar)

POTEK SEJE

Predsednik g. Signorotti (ZDA) je s kratkim uvodnim nagovorom otvoril seja in predlagal zgoraj navedeni dnevni red z dodatnim predlogom, da v okviru 3. točke poročila tudi predsednik TK o seji, ki je bila včeraj 7. 3. 1986. Dnevni red je bil soglasno sprejet.

1. Imenovanje članov predsedstva

Prisotni so imenovali naslednje uradne predstavnike njihovih dežel za predsedstvo:

AVSTRALIJA	opravič. odsot.
BELGIJA	g. BOERAVE
ZR NEMČIJA	g. SEEBACHER
ČSSR	g. BUREŠ
DR NEMČIJA	g. BORDE
VEL. BRITANIJA	g. WORDSWORTH
ŠPANIJA	opravič. odsot.
FRANCIJA	g. LUX
MADŽARSKA	g. LIPCSEY
JUGOSLAVIJA	g. KRIŽNIK
POLJSKA	opravič. odsot.
ZDA	g. SIGNOROTTI

Generalni sekretar ugotovi, da je od 12 članov prisotnih 9, kar je več kot 2/3, zato je predsedstvo sklepčno.

2. Potrditev zapisnika s seje predsedstva z dne 6. 8. 1985 v Nitri

Zapisnik zadnje seje predsedstva 6. 8. 1985 v Nitri je bil poslan vsem članom. Nanj ni bilo pripomb in dopolnitev, zapisnik je bil soglasno sprejet.

3. Poročilo o delu ekonomske in tehnične komisije IHB

O zasedanju tehnične komisije dne 7. 3. 1986 v hotelu TERMINUS je poročal

predsednik g. dr. Maton (Belgija). Glavna tema zasedanja TK avgusta 1986 v Yakimi je: Vpliv postopka obiranja in sušenja (Erntetechnik) na kakovost hmelja. Preliminarno so svoje prispevke prijavili: dr. Kišgeci (Jugoslavija), g. Bureš (ČSSR), g. dr. Maton (Belgija) in en referat iz Avstralije.

Za zasedanje TK v letu 1987 ali 1988 (odvisno od tega kdaj bo kongres) je predvidena kot glavna tema: Žične konstrukcije in postopki napeljave vodil. Za leto 1989 je bolj splošna tema: Tehnološke novosti v proizvodnji hmelja.

Na vlogo TK za subvencijo za publicistično dejavnost je predsedstvo sprejelo sklep:



Zodostno število vodil 7 do 8 tisoč na hektar je za večino pridelovalnih razmer dobra osnova za doseg velikih pridelkov.

Tehnični komisiji se za publicistično dejavnost (tisk publikacije z referati TK) iz predračuna IHB odobri 400 ameriških dolarjev.

Nato je poročal novoizvoljeni predsednik Ekonomske komisije o zasedanju delovne skupine EK dne 5. decembra 1985 v Ljubljani in seji EK dne 7. 3. 1986 v hotelu TERMINUS v Parizu.

Poročilo z zasedanja delovne skupine EK v Ljubljani je bilo poslano vsem čla-

jega povpraševanja po aroma sortah. Vendar tudi tu lahko pride v nekaj letih do presežka proizvodnje. Zato moramo stremeti, da dosežemo ravnovesje med ponudbo in povpraševanjem pri obeh skupinah sort posebej. Poseben problem v svetovnem bilanciranju hmelja so nezanesljive informacije o proizvodnji v SZ in na Kitajskem. Za boljše poznavanje tržne situacije je potrebna izmenjava informacij, vključno s cenami. Težave povzročajo različni sistemi odkupnih cen. Generalni sekretar bo iz predlogov članic izdelal enoten predlog oblike poročil članic za posamezna zasedanja IHB.

Člani predsedstva podpirajo predlog, da bi bilo zasedanje delovne skupine

sorbirala pri odmerku 150 gr/hl okrog 100.000 Ztr. LR Kitajska ne proizvaja aroma sort zaradi neprimerne klime, zato ne predstavlja konkurence aroma sortam iz Evrope na japonskem trgu. Kakovost je prizadeta tudi zaradi neustreznega sušenja. Belgija je uvozila leta 1984-47.000 Ztr. in 1985 (11 mesecev) 28.000 Ztr. iz LR Kitajske. SZ lahko pridelala po nekaterih ocenah na 15.000 ha okrog 300.000 Ztr. in to tudi aroma sorte.

Dokler ne bomo imeli boljših informacij o proizvodnji in prodaji hmelja v vseh deželah na svetu, lahko delamo le bolj ali manj spekulativne zaključke. Vendar moramo vedno poskušati, da dobimo čim boljše informacije.

6. Hmeljarski kongres 1986 v YAKIMI (ZDA)

Predstavnik ZDA je informiral predsedstvo o programu kongresa IHB, ki bo letos v YAKIMI (ZDA) od 5. do 8. avgusta 1986. Kotizacija za udeležbo znaša 200 am. dolarjev. Prijave je treba poslati do 31. marca 1986. Dr. Kastner je informiral prisotne o ponudbi paketa za potovanje na kongres, ki ga je v dveh variantah za 2.300 oz. 1.850 am. dolarjev izdelala firma Hopunion. Skupini bi se lahko priključili tudi udeleženci drugih evropskih dežel. Podrobnejše informacije je mogoče dobiti pri Verband deutscher Hopfenpflanzer e. V. (Fr. Albanbauer).

7. Predlogi za hmeljarska odlikovanja 1986

Predloge za hmeljarska odlikovanja smo prejeli od nekaterih članic, tako da predlog še ni kompletan. Zato je bil sprejet sklep, da vsi, ki še predloga odlikovancev niso poslali, naj pošljejo najkasneje do 1. junija 1986 generalnemu sekretarju. O kompletni listi odlikovancev bomo sklepali na naslednji seji predsedstva v Yakimi.

8. Razno

Termin zasedanja predsedstva ostane kot doslej - petek in sobota v tednu, ko je kmetijska razstava v Parizu.

EKONOMSKA KOMISIJA IHB PARIZ 7. 3. 1986 - ZBIRNI PODATKI IZ POROČIL ČLANIC

Država članica	Površina hmeljišč 1985 ha			Proizvodnja 1985			St. a 50 kg	Alfa proizv.		Prodano 1985 stotov	Ocena pov. ha	
	Aroma	Alfa	Skupaj	Aroma	Alfa	Skupaj		Ø %	ton		1986	1987
Avstralija	20	737	757	48	38.692	38.740	9,0	169,3	39.740	757	757	
Belgija	117	584	701	3.791	18.919	22.710	6,43	73	15.350	601	567	
ZR Nemčija	10.652	8.946	19.598	372.235	340.267	712.502	5,32	1.895	712.502	19.500		
ČSSR	11.950	-	11.950	255.560	-	255.560	3,5	447	255.560	11.950	11.950	
DR Nemčija	269	2.151	2.420	5.440	62.480	67.920	6,8	231	67.920	2.400		
Vel. Britanija	1.954	2.795	4.749	54.765	74.996	129.761	7,92	514	122.146	4.250	4.300	
Španija	31	1.972	2.003	200	64.763	64.963	6,5	211	64.963	1.600		
Francija	188,5	466,5	655	5.518	19.627	25.145	4,6	57,9	18.181	575		
Madžarska	248	270	518	3.540	8.773	12.313	5,36	33	12.313	512		
Jugoslavija	3.354	-	3.354	103.440	-	103.440	5,53	286	101.540	3.336	3.308	
Poljska (1984)	2.433	70	2.503	52.000	1.500	53.500	6,7	180	53.500	2.503		
ZDA	2.796	8.737	11.533	95.472	355.517	450.989	7,9	1.781	447.389	11.533		
IHB skupaj	34.012,5	26.728,5	60.741	952.009	985.534	1.937.543	6,07	5.878,2	1.911.104	59.517		

nom 2. februarja 1986, z vabilom za seja EK 7. 3. 1986. V nadaljevanju svojega poročila je g. Finance poročal o zasedanju EK 7. 3. 1986 ob 14. uri v Parizu. Na seji EK so poročali vsi prisotni člani IHB o površinah in pridelku hmelja ter tržni situaciji v njihovih deželah. Zbrani podatki so prikazani v priloženi tabeli. Iz nje je razvidno, da se bo površina hmeljišč v državah IHB zmanjšala od 60.741 ha v letu 1985 na 59.517 ha (- 1.224 ha) v letu 1986. Zmanjšanje površin je značilno zlasti za dežele z večjim deležem alfa-sort kot ZDA, Vel. Britanija, Francija, Belgija in Španija. V ZR Nemčiji se površine še ne zmanjšujejo bistveno, v deželah vzhodne Evrope pa stagnirajo. Kaže se rahla tendenca več-

ponavljali, zato je predsedstvo prešlo na diskusijo o položaju na tržišču v točki 5.

5. Izmenjava mnenj o položaju hmeljarstva na svetu in proučevanje tržišča

Postavljeno je bilo vprašanje, kako lahko ocenjujejo svetovno proizvodnjo hmelja, če ne poznamo proizvodnje v nekaterih državah, kot SZ in LR Kitajska. Po nekaterih informacijah je bilo v LR Kitajski do 1982 okrog 5.000 ha s proizvodnjo 150.000 Ztr. hmelja, od tega ga porabijo za domačo potrošnjo od 30.000 do 40.000 Ztr. Leto 1984 bi ga naj imeli le še okrog 3.500 ha. Načrtovana večja proizvodnja piva bi ga lahko ab-

Za naslednje seje spomladi 1987 bo to 13. in 14. marca 1987 in sicer: seja Tehnične komisije - petek 13. marca 1987 ob 11. uri dopolne seja Ekonomske komisije - petek 13. marca 1987 ob 15. uri popoldne seja predsedstva - sobota 14. marca 1987 ob 9. uri dopolne. Ker ni bilo nadaljnjih prispevkov k diskusiji, se je predsednik Signorotti zahvalil prisotnim za aktivno sodelovanje in s povabilom na koktajl in kosilo zaključil seja predsedstva.

Generalni sekretar IHB
dr. Alojz Četina

NEKAJ VTISOV Z OBISKA PRI AVSTRALSKIH IN NOVOZELANDSKIH HMELJARJIH

Hmeljarji Tasmanije (ena od zveznih dežel Avstralije) in Nove Zelandije so me povabili, da jih obiščem in pomagam pri pripravi hmeljarskega kongresa, ki bo predvidoma v februarju 1988 v Hobartu, glavnem mestu Tasmanije. Njihova hmeljarska organizacija (The Hop Producers' Association of Tasmania) posebno pa trgovska organizacija (Australian Hop Marketers Pty Ltd.) so mi to potovanje tudi finančno omogočili. Poleg 10-dnevnega obiska v Avstraliji sem bil 4 dni gost novozelandskih hmeljarjev.

S potovanja po obeh deželah sem zbral vrsto vtisov o ljudeh, krajih, hmeljarstvu in hmeljarjih, ki bodo zanesljivo zanimivi tudi za naše hmeljarje. Zato jih nameravam napisati kot strokovni potopis v našem Hmeljarju v sedanji in naslednjih številkah. Priložil bom tudi nekaj zanimivega slikovnega gradiva, ki sem ga zbral na poti.

Lojze ČETINA
generalni sekretar IHB



Pogled na Hobart, glavno mesto Tasmanije. V ospredju kongresni center Wrest Point, kjer bo februarja 1988 prizorišče hmeljarskega kongresa na južni polobli.

Kdaj nova mešalnica?

Najmanj še eno leto bodo v tozdu Tovarna močnih krmil odložili začetek gradnje nove mešalnice. Vsi projekti zanjo so že izdelani, ker pa je bila samo postavitve tovarne vredna okoli 800 milijonov dinarjev, zaenkrat še ni znano kdaj se bo gradnja začela. Tolikšne vsote denarja tozdu Tovarna močnih krmil in delovna organizacija Kmetijstvo Žalec ne moreta zagotoviti. Takrat, ko bodo zagotovili denar za naložbo, bodo zgradili v prvi fazi samo mešalnico za perutninsko krmo, v kateri bodo mešali okoli 30 ton na uro, oziroma 50 tisoč ton na leto. V novem objektu bodo imeli računalniško opremo, in ta posodobitev bo precej pripomogla k pocenitvi krmil. Predvsem zato, ker bodo lahko mešali krmila po točno določeni recepturi in s pridom vgrajevali še postranske proizvode predelovalne industrije. Kot predvidevajo, bo pakiranje ostalo še v stari mešalnici, ki zaradi zastarelosti že dolgo ne ustreza več. V njej so namreč po-

vsem neprimerni delovni pogoji, poleg tega pa zaradi stare opreme ne morejo tako racionalno uporabljati surovin, kot bi jih v novem objektu.

-mn.



Slovenski kmečki motiv

PERUTNINARJI HMEZAD KZ SAVINJSKA DOLINA NA MADŽARSKEM

V organizaciji potovalne agencije Izletnik Celje so se kmetje kooperanti in tehnološke službe KZ udeležili ekskurzije v Zalaegersek (LR Madžarska) od 20. do 21. 2. 1986.

V Zalaegerseku smo si ogledali perutninsko klavnico. Tu koljejo piščance in purane. Na uro zakoljejo 5.000 živali. Imajo dve klavni liniji: za lahke in težke živali. Klavnica je stara 10 let, zelo dobro vzdrževana in opremljena s Storkovo opremo. Lastnik klavnice je kmetijsko združenje (organizatorji pitanja). Klavnica je izvozno usmerjena (50 % izvoza; Italija, ZRN ter Bližnji in Daljni Vzhod). Letno zakoljejo 11 mil. piščancev, 400.000 puranov in 200.000 kokoši. Njihov izbor je zelo bogat. Predvsem pripravljajo piščance za peko (teža 90–110 dag).

Zaposlujejo 400 delavcev in od tega je 100 režijcev. Poleg tega imajo še dve podružnici (»TOZD«) za jajca. Od provenienc prevladujeta domači TETRA in holandski HYBRO. Purani so provenienc ROSS (SUPER MIDI). Piščance koljejo v starosti 49 do 51 dni in dosejajo povprečno 1,50 kg ž. t. ter konverzijo 2,30 kg. Piščance pitajo samo v družbenem sektorju (98 % družb. sektor, 2 % ostali). Prav tako kot pri nas imajo težave s kvaliteto osnovnih surovin (koruza). Zaklana piščančja trupla ohlajajo v bazenih z ledeno vodo. V sklopu perutninskega reprodukcijskega kroga sta tudi dve tovarni močnik krmil. Dovoz spitanih piščancev na klanje je podoben našemu, le da imajo na kamionih kovinske kletke, ki so pritrjene. S posebnimi kovinskimi kavlji nato piščance spravljajo iz kletk in jih obešajo na klavno linijo. Nekoliko več je tudi ročnega dela (evisceracija in posebna obdelava za izvoz). Imajo zelo močno predelavo ter dajejo poseben poudarek dimljenim izdelkom. Dimijo predvsem piščančja in puranja stegna, krila in prsa. Bogat je tudi izbor poltrajnih in svežih klobas. Mesne izdelke in zaklane piščance zelo okusno oblikujejo in zapakirajo (konfekcioniranje), kjer mi krepko zaostajamo.

Klavnica ima za celotno proizvodnjo centralno službo, ki skrbi za nemoten potek vseh delov proizvodnje. V klavnici je tako kot pri nas veterinarska inšpekcija, ki je zelo rigorozna. Zgodi se, da prepovedo celo pitanje perutnine. Veterinarske storitve na terenu vršijo območne veterinarske postaje, ki tudi cepijo piščance proti atipični kokošji kugi in Gumboro boleznimi. Vse faze pitanja redno kontrolirajo in predvsem usmerjajo vso pozornost preprečevanju obolenj, ki jih povzročajo salmonelle. V klavnici imajo laboratorij, ki sproti ugotavlja vsebnost antibiotikov v mesu zaklane perutnine.

Predvsem pade v oči izreden veterinarsko-sanitarni red in discipliniranost delavcev.

Pri ogledu klavnice so nas vljudni gostitelji povabili na razgovor in degustacijo njihovih izdelkov. V raz-

pravi so sodelovali skoraj vsi prisotni. Povedali so nam med drugim, kakšne cene dosejajo na domačem in tujem trgu.

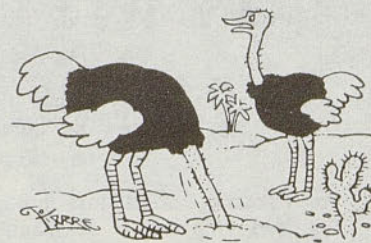
Po končanem obisku v klavnici smo nadaljevali pot proti Budimpešti. Naslednji dan nas je sprejel veleposlanik SFRJ na Madžarskem tov. Milovan Zidar. Predstavil nam je deželo.

Madžarska je kmetijska dežela. Bogata je samo s hrano in boksitom, za ostalih 13 dobrin pa so vezani na uvoz.

Letno proizvedejo 15 milijonov ton žitaric, 11 milijonov prašičev (1 prašič na preivalca), 500.000 ton perutnine, držijo 80 % svetovnega trga gosjih jeter, pojedjo 74 kg mesa, 66 kg pa ga izvozijo. Številke so dovolj zgovorne.

S prijetnimi vtisi smo se v jutranjih urah 22. februarja vrnili v domovino.

Dušan Vedenik
dr. Anton Vrabič



Višje premije za meso in mleko

S povišano prispevno stopnjo z 0,5 na 0,9 odstotka iz bruto osebnih dohodkov zaposlenih v žalski občini bodo letos kooperanti in družbeni sektor kmetijstva prejeli višje premije za meso in mleko. V skladu za intervencije v kmetijstvu, kjer se ta denar zbira, se bo letos zbralo nad 169 milijonov dinarjev, od tega se bo za premiranje proizvodnje v občini namenilo okoli 89 milijonov dinarjev. Ostali denar je namenjen za financiranje republiškega programa kmetijstva. Rejci bodo tako dobili za kilogram mladega pitanege goveda 35 dinarjev v nižinskih predelih in 55 dinarjev v hribovitih predelih občine, medtem ko bo premija za liter oddanega mleka znašala 4,5 dinarjev za nižinske in 7,5 dinarja za hribovite predele. Denar za spodbujanje tržne prireje mleka in mesa bo le delno pokrila cenovna neskladja v tej kmetijski proizvodnji, so menili na seji skupščine občinskega sklada za intervencije v kmetijstvu. Tudi letos bodo iz tega sklada namenili okoli 60 milijonov dinarjev samo za prirejo mleka in mesa. Ta denar naj bi vsaj delno ublažil razlike v ceni prireje in končni ceni. Precej denarja bodo namenili za odkup pšenice, poizkuse s koruzo in vrtninami ter melioracije.

-mn.

Tomazičnikova domačija leži sredi sončnega in nekdanj bujnih sadovnjakov polnega pobočja, ki se razteza od Lovč do andražke cerkve in še naprej skoraj do ceste Polzela-Velenje. Čudovite lege so bile že pred več kot petindvajsetimi leti predvidene za obnovo nad 30 ha sadovnjakov v sodelovanju s

lje in prav toliko gozda. Redimo od 3 do 6 pitancev in imamo vsega po malem. Dela je dovolj in ga nikoli ne zmanjka«, je v sproščnem pogovoru dejal France Koper, zdrav in čvrst petdesetletnik.

Domačija je na sončni polici malo nad asfaltirano cesto, ki pelje od združnega doma proti Dobriču.



Tomazičnikova domačija.

kmeti. Takrat je zaradi forsiranja širitve sadovnjakov v Kasezah marsikatera obnova in tudi nova plantaža zastala, propadla ali ostala kar na papirju.

Tomazičnikova Ivanka je v Velenju spoznala Franca, postavnega, prikupnega in marljivega knapa, pa sta se vzela. To je bilo tistega leta, ko so v Velenju gradili prve bloke in si moral za stanovanje odgarati vsaj 300 udarniških ur.

Zgradili so si novo in moderno hišo, obnovili skedenj, zgradili koritasti silos za 100 m³. V hlevu hrza kobila z žrebetom, imajo lasten vodovod, v katerem voda nikoli ne presahne.

»Kozolec je bolj slab. Vsak malo močnejši veter nam ga razkrije. Zato bomo streho znižali, na novo prekrili in uredili obrobe. Tale travnik tu meri okrog dva hektara. Inženir Matej Čulk je bil pri nas pa smo se do-



Na tem sončnem pobočju bo bodoči sadovnjak.

»Nas je bilo veliko otrok. Po mami ni smrti smo se dogovorili, da bova z možem prevzela domačijo. Stavbe so bile v slabem stanju. Mož je doma sem od Vuzenice in navajen dela na kmetiji. Zato nama je obema ugajala preselitev sem v Andraž«, je povedala Ivanka.

»Trideset let sem bil knap v jami in delal na čelu. To smo včasih garali. Sedaj sem penzionist in nimam nikoli časa. Marsikaj je še za postoriti. Imamo okrog 6 ha obdelovalne zem-

govorili, da bomo tako kot Cevzar, Jelen in Zabukovnik šli z zadrugo v kooperacijsko pridelovanje sadja. Na tem področju bi uredili okrog 10 ha sadovnjakov. Pričeli bomo kmalu in jeseni bi že posadili«, je navdušeno pripovedoval Franc.

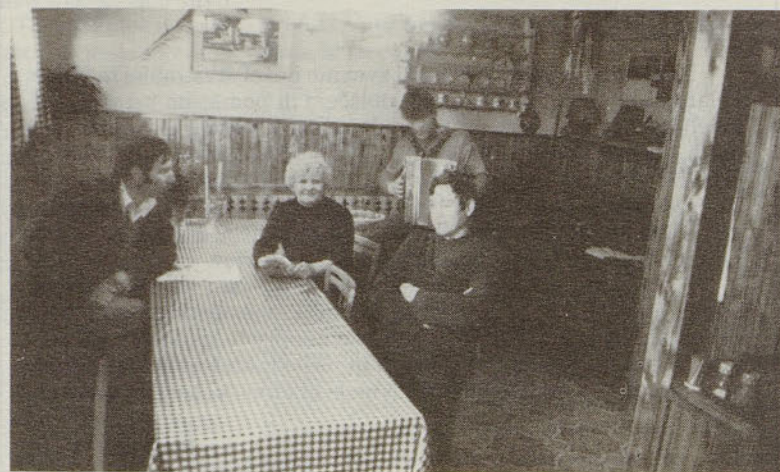
Pridružil se nam je sin Bojan, ki je rudar v Velenju in obiskuje ob delu še rudarsko šolo. Imajo še Andrejo, ki obiskuje 2. letnik srednje tekstilne šole. Razna vozila dajo

slutiti, da se Bojan poskuša amatersko v motoristiki.

Gospodinja pravi, da se je zima kar vlekla, pa jim vseeno ni bilo

Praznovali bomo veselo.

»O prvem maju pa vsi praznujemo. To pa to. Rudarji se zberemo na Graški gori. Vendar je slovesno in



Domačnost in toplina v lesu.

dolg čas. Ona je pletla, moška pa sta si našla druga opravila. Pokazala mi je vrt, za katerega se še niso odločili kakšno bo imel ograjo lese- no ali žično.

V kletnih prostorih nove hiše je Franc uredil ves v lesu družabni prostor z ličnim šankom.

Bojan je vzel na mizi ležečo harmoniko in jo raztegnil. »Učim se igrati po posluhu. Kupim kaseto, ki mi je všeč, in si jo večkrat zavrtim, potem pa poskusim«, je pojasnil Bojan in nadaljeval: »Ne bo dolgo, ko bomo mladinci začeli pripravljati prvomajski kres na Grmovskem vrhu.

veselo. Še to želim poudariti. Na Graški gori ima vsaka kočica telefon. V Andražu smo kar se telefona tiče zapostavljeni in odrezani od sveta. Tako nerodno je, če se zgodi kaj nepredvidenega«, je končal Franc.

Z inž. Marjanom Blagotinškom, ki me je kot pospeševalec za živinorejo na polzelski TZO pripeljal, sva sogovornikoma zaželela poleg dela še obilo uspehov pri razvoju kmetije, pripravi novega sadovnjaka in v zadovoljstvu nad uspehi veselo praznovanje prvega maja.

Lep pozdrav urednik

Kmalu v celoti obnovljeni sadovnjaki

V delovni organizaciji Sadjarstvo Mirošan pospešeno obnavljajo sadovnjake po lanski zimski pozehi. Z novjšimi sortami jabolok so že zasadili okoli 23 hektarjev, za letos pa predvidevajo še obnovo 25 hektarjev sadovnjakov. Ostalo bo le še nekaj površin potrebnih obnove. Plantaže bodo zasadili z novo gosto vzgojo, pri kateri je okoli 2500 sadik na enem hektarju, predvsem s sortami idared, malrose, mutsu, zlati delišes. Kot je povedal Vid Korber, direktor Sadjarstva Mirošan, imajo vsako zimo čedalje hujše probleme z divjadjo. Sme in zajci so jim letošnjo zimo naredili za okoli šest milijonov dinarjev škode, kar je približno tolikšen znesek kot je bil ob lanski zimski pozehi. V Sadjarstvu Mirošan so letos prodali okoli 15 tisoč sadik za vse vrste sadja. Prodajali so jih po precej ugodnih cenah, za sadiko jablane je bilo treba odšteti 400 dinarjev, za vse ostale; orehe, breskve, marelice, slive in hruške pa 500 dinarjev.

-mn.

KMETIJSKI ODPADKI V ŽIVINSKI KRMI

Ameriški znanstveniki sodijo, da povečana predelava odpadkov kmetijskih pridelkov, na primer slame in koruznih stebel, lahko pripomore k precejšnjemu zmanjšanju porabe zrnja pri pripravljanju živinske krme.

Po mnenju strokovnjakov univerze v Illinoisu je z obdelavo težko prebavljivih rastlinskih odpadkov z nekaterimi kemijskimi raztopinami mogoče dobiti

dobro krmo za govedo, ovce in druge prežvekovalce. Predelava odpadkov, ki nastanejo pri žetvi, v živinsko krmo omogoča poleg prihranka zrnja tudi naraščanje teže živali, se pravi povečanje količine mesa.

Stanično tkivo, ki ga vsebuje slama koruznega storža, in drugi odpadki imajo enako visoko energetske vrednosti kot škrob, ki je v žitnih zrnih.

Struktura opne teh celic pa ovira sproščanje energije, ki poteka pod učinkom bakterij v prebavnem traktu prežvekovalcev.

Raziskave, ki so jih opravili na več skupinah ovc in jagnjet, so pokazale, da obdelava pšenične slame z vodikovim peroksidom poveča njeno prebavljivost za 50 do 100 odstotkov. Prav tako so ugotovili, da ob tej krmi zelo dobro napreduje tudi teža ovac in govedi in da te živali ob njej ne obolevajo. Goveja živina, v kateri krmi je bilo 65 odstotkov tako obdelane krme, je pridobivala težo v enakem tempu kot živali, katerih porcije sta sestavljala samo koruza in seno.

G V4/86



S premikom tega kolesca je mogoče doseči še večje pomanjšanje!

ALOJZ LOVENJAK:

»Slabih besed o mojem podjetju nisem maral poslušati«

»Kdor je žalil mojo firmo, se mu je pri meni slabo pisalo, in če ni šlo drugače sem se tudi stepel s takšnim, ki je »metal blato«, mi je zaupal Alojz Lovenjak. Zaposlen je na Strojni v Žalcu, v Gramesovem skladišču materiala. Alojz je eden od najstarejših Hmezadovih delavcev, leta 1951. je prišel na bivšo Traktorsko postajo, v teh letih je okušal vse dobre in slabe strani vseh reorganizacij in s tem menjave naslovov. S pestmi Alojz svoje organizacije ne brani več, svoje so naredila leta, poleg tega pa ga je v prvih letih v Hmezadu usodno zaznamovala nesreča pri delu. Kljub dolgim letom službovanja in med temi je bilo tudi nekaj bridkih izkušenj, je med tistimi, ki imajo svojo firmo dobesedno radi.

Vsako jutro, nekaj minut pred šesto uro pride Alojz na Strojno, oziroma v tozd Grames. Točen je, čeprav ima za prihod na delo povsem druge pogoje kot njegovi sodelavci. Hodi lahko samo, če se opira na palico. Zaradi invalidnosti na delovnem mestu že nekaj let prebije le polovico delovnega časa. V skladišču materiala v Gramesu je tekel najin pogovor. Alojz je počasi, po vrstnem redu vlekkel spomine na dan. Najljubši so mu oni izpred več kot petintrideset let. Takrat je prišel iz Prekmurja, mlad fant, katerega edino premoženje sta bili dve pridni roki s katerima bo pripomogel k razvoju kmetijstva.

Takole je Alojz razgrnil svojo življenjsko pot: »Tri leta sem bil v Elektroprenosu Šempeter, kamor sem prišel leta osemindesetega. Vseskozi me je mikalo, da bi delal s stroji. Zato sem se že čez tri leta preselil na Traktorsko postajo v Žalec.«

To so bila leta, ko so konje na njihvah počasi zamenjavali traktorji. Takrat so v njegovem podjetju kupili prve Steyrje.

Z njimi so orali, vozili hmeljevke. Med temi traktorisi je bil tudi Alojz Lovenjak, ki je o tem povedal: »Redki so bili kmetje, ki so imeli svoje traktorje. Delali smo jim usluge, tako da smo jim preorali zemljo. Prizadeval sem si, da sem delo vsakič najbolje opravil, kajti bilo je še veliko nezaupanja do strojev. Vsak ni verjel, da bo zemlja hitreje obdelana. No ja, vsakemu pa nismo naredili prav, kljub temu, da je bila zemlja dobro zoranak, je po premisleku dodal zadnji stavek.

Že dve leti po njegovem prihodu je njegova firma razširila svojo dejavnost, nakupili so buldožerje. Za Alojza je bila to novost, za katero se je takoj navdušil. Med delom na Mirosanu se je potem ponesrečil.

Takrat se mu je življenjska pot zasukala drugače, kot si je želel. S hudo poškodbo ni mogel ne na buldožer ne na traktor.



»Vsi računi po nesreči še sedaj niso poravnani. Za vsako ceno ne bom vztrajal. Rajši pojem samo skorjo kruha na dan, kot da bi se poniževal in prosil«, skoraj trmasto pove Alojz.

Tudi svoje sedanje delo ima rad, in kljub temu, da v prvih letih po tem dogodku ni bilo roznato, se je »prebil«.

»Veste, včasih pade tudi kakšna beseda navzkriž«, je pripovedoval, toda obupati se ne splača. Da bi menjaval službo? To pa ne. Človek je vreden toliko kot naredi, po tolikih letih pa se človek kar naveže na podjetje« pravi. Alojz je še posebej ponosen na svoji hčeri, ki sta se zaposlili v Hmezadu.

»Naslednikov mi tako ne manjka«, pravi malo za šalo malo zares. V dolgih letih, ki jih je preživel v Savinjski dolini, na Prekmurje še ni popolnoma pozabil. Svoja razmišljanja rad obogati s kakšno tipično prekmursko besedo.

V skladišču rezervnih delov se mu bo iztekla njegova delovna doba. Zelo rad pripoveduje o času pred petnajstimi leti, ko so ves material vnašali v računalniški spomin.

Se po tolikih letih želite upokojiti?

»Naj se izteče kakor se mora«, je hitro odgovoril. Po premisleku pa dodal: »Mogoče se bom potem počutil kot da sem odveč. Ne vem.«

Za prizadevno delo je Alojz Lovenjak pred leti dobil srebrno plaketo Hmezada. O tem je rekel: »Ponosen sem, da sem jo dobil. Še bolj bi bil vesel, da bi vsakemu, ki dobi tako visoko priznanje, bolj natančno povedali zakaj prav njemu.«

Tovrstna razmišljanja so za Alojza prav gotovo odveč.

Marjana Matijec-Natek



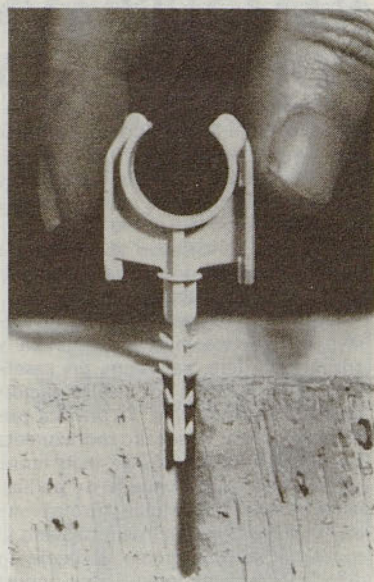
HMEZAD, AGRINA TOZD-SADEKS ZALEC

Za racionalno montažo.

Zidni vložki z objemko iz modificiranega poliamida 6

Za nadometne inštalacije (elektrovodne, vodovodne in toplovodne cevi), je razvilo avstrijsko podjetje Ludwig Schnabl iz Traismauerja novo vrsto objemk – »objemke brez vijakov«. Ta enodelna plastična objemka bo zamenjala dosedanje tridelno, ki jo sestavljajo zidni vložek, vijak in objemka.

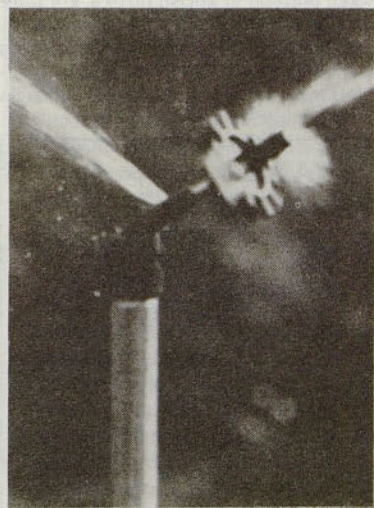
Montaža je racionalnejša in poraba materiala mnogo manjša. Nove objemke so vlitve iz Bayerjevega modificiranega poliamida 6 (R) durethana BC 30, žilave, toda dovolj elastične.



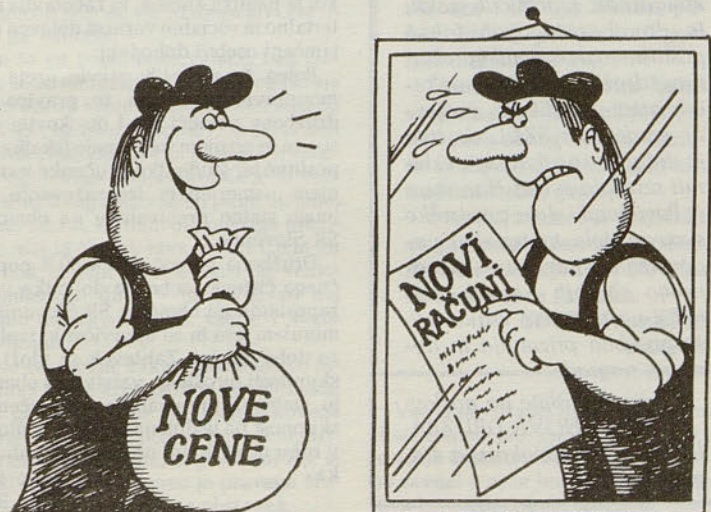
Pogled na dolino Riwaka v Novi Zelandiji – središče pridelovanja hmelja in tobaka.



Proizvodnja namakalnih elementov v delavnicah Meginega kooperanta Vilija Poznika v Celju



V TOZD Strojne Gramesu že imajo prve izkušnje pri postavitvi njihovega namakalnega sistema AGROKAP.



SAMOUUPRAVNI SPORAZUM O PORODNIŠKEM DOPUSTU

Skupščina Skupnosti otroškega varstva Slovenije je 19. februarja sprejela nov samoupravni sporazum o porodniškem dopustu, s katerim ureja poleg kroga upravičencev še način izvajanja dopusta za nego in varstvo otroka, pravico do daljšečasne zadržanosti z dela ter pravico do družbene pomoči pred otrokovim rojstvom in po njem.

Pravico do dopusta za nego in varstvo otroka ima mati kot delavka v združenem delu, zaposlena pri zasebnem delodajalcu ali kot nosilka samostojnega osebnega dela. Ta pravica pripada tudi očetu, če se tako sporazumeta z materjo upravičenko, če mati umre, zapusti otroka, oziroma če na podlagi izida in mnenja pristojne zdravstvene organizacije trajno oziromačasno ni sposobna za samostojno življenje in delo. Izjemoma pa lahko izrazi dopust tudi druga oseba, ki v prej naštetih primerih neguje in varuje otroka ali ki vzame otroka v posvojitev.

Upravičenka lahko izrazi dopust za nego in varstvo otroka v nepretrganem trajanju 260 dni ali pa tako, da dela 21 ur na teden oziroma praviloma 4 ure na dan do sedemnajstega meseca otrokove starosti. O načinu izrabe dopusta za nego in varstvo se mora delavka odločiti pred iztekom porodniškega dopusta. Oče otroka uveljavlja pravico s predložitvijo izjave o sporazumu z materjo – upravičenko, da bo izrazil dopust za nego in varstvo otroka v celotnem in delnem trajanju ter o načinu izrabe dopusta. Samoupravni sporazum dopušča možnost, da se upravičenec in organizacija združenega dela dogovorita tudi o drugačnem, ustrežnejšem načinu izrabe dopusta, pri čemer je treba upoštevati tako potrebe in koristi otroka, kot interes in možnosti delovne organizacije. Če bi tak dogovor presegal pravice po samoupravnem sporazumu, mora dodatna sredstva zagotoviti organizacija združenega dela.

Upravičenec, ki neguje dvojčke, več hkrati živorojenih otrok, nedonošenčka oziroma huje telesno ali duševno prizadetega otroka, ima pravico do daljšega dopusta. Ob uveljavljanju te pravice je potrebno predložiti izjavo o negovanju dvojčkov ali več hkrati rojenih otrok; potrdilo zdravstvene organizacije, da otrok ni donošen oziroma izvid in mnenje, da otrok zaradi prizadetosti potrebuje daljšo in skrbnejšo nego. Za slednje je potrebno izvedensko mnenje ustrezne zdravstvene organizacije (v spornih primerih pa daje mnenje strokovni kolegij pediatrične klinike v Ljubljani).

Pravica do dopusta za nego in varstvo otroka lahko miruje, če je otrok za daljšo dobo na zdravljenju v zdravstveni organizaciji. Za daljše zdravljenje se šteje čas, ki presega 7 dni nepretrganega stacionarnega zdravljenja, če med tem nista bila indicirana in uresničevana trajna ali občasna prisotnost upravičenca pri otroku. Pravica do dopusta pa lahko tudi preneha, če upravičenec v tem času opravlja delo, za katero dobi plačilo in ga torej ne porabi za nego in varstvo otroka. O tem odloči komisija za uveljavljanje pravic pri skupnosti otroškega varstva. Pravica preneha tudi v primeru otrokove smrti.

V času porodniškega dopusta in dopusta za nego in varstvo otroka ima mati oziroma drug upravičenec pravico do 100 % nadomestila osebnega dohodka. Osnova za nadomestilo je mesečno poprečje osebnih dohodkov, ki jih je upravičenec dosegal v minulem letu za svoje točke in minulo delo za poln delovni čas in za delo, ko je bil po zakonu dolžan delati več kot poln delovni čas. Če je upravičenec nosilec samostojnega osebnega dela, je osnova za nadomestilo enaka neto osnovi, ki je bila v minulem letu podlaga za plačevanje njegovih prispevkov za pokojninsko in invalidsko zavarovanje. Osnova za nadomestilo osebnega dohodka, ki ga je upravičenec dosegal v minulem letu, se poveča z odstotkom rasti poprečnih mesečnih osebnih dohodkov vseh zaposlenih delavcev na območju SR Slovenije v tekočem letu do meseca pred začetkom izrabe pravice do časne zadržanosti z dela. Nadomestilo se po izteku enega meseca usklajuje za vsak nadaljnji mesec z odstotkom rasti poprečnih mesečnih osebnih dohodkov vseh zaposlenih delavcev v republiki. Poročilo o stopnji rasti poprečnih mesečnih osebnih dohodkov vseh zaposlenih delavcev v SR Sloveniji se objavlja v Uradnem listu. Mesečno nadomestilo ne more biti višje od akontacije osebnega dohodka, ki bi jo zavarovanec dobival, če bi v mesecu, za katerega ima pravico do nadomestila, dela, ter ne nižje kot je najnižji znesek, ki zagotavlja materialno in socialno varnost delavca (zajamčeni osebni dohodek).

Poleg že naštetih pravic ureja samoupravni sporazum še pravico do družbene pomoči pred otrokovim rojstvom in po njem, ki jo imajo iskalke zaposlitve ter študentke in učenke v srednjem usmerjenem izobraževanju, če imajo stalno prebivališče na območju SR Slovenije.

Družbena pomoč znaša 50 % poprečnega čistega osebnega dohodka vseh zaposlenih na območju SR Slovenije v minulem letu in se upravičenki izplača za dobo 84 dni. Zahtevek se vložijo pri skupnosti otroškega varstva na območju stalnega prebivališča upravičenke, skupnost pa je dolžna o pravici odločiti v roku desetih dni po prejemu zahtevka.

Iz pp 4/84
Nuša Rojč

RAZPIS LETOVANJ

SOZD HMEZAD ŽALEC organizira in po sklepu komisije za letovanja razpisuje v poletni sezoni letovanja v skupnih počitniških kapacitetah – ob morju v domu v Crikvenici, v dveh kamp prikolicah v kampu »Stupice« pri Premanturi in 4 kamp prikolicah v kampu »Puntica« pri Funtani (Vrsar) ter na planinah v brunarici na Golteh.

DOM V CRIKVENICI

Letovanje bo organizirano v sedemdnevnih izmenah in to v predsezoni predvidoma od 21. 6. do 5. 7., v glavni sezoni od 5. 7. do 16. 8. in posezoni predvidoma od 16. 8. do 6. 9. 1986. V primeru zadostnega interesa družin s predšolskimi otroci in upokojujencev se bo predsezona pričela prej, oziroma bo posezona podaljšana.

Cene penzionov bodo naslednje:

PREDSEZONA

Prej oziroma od 21. 6. do 5. 7.

Za delavce SOZD, upokojujence, kooperante in njihove druž. člane
– nad 10 let
– otroci od 7 do 10 let
– otroci od 3 do 7 let

Za tuje goste
– nad 7 let
– otroci od 3 do 7 let

GLAVNA SEZONA

od 5. 7. do 18. 6.

Za delavce SOZD, upokojujence, kooperante in njihove druž. člane
– nad 10 let
– otroci od 7 do 10 let
– otroci od 3 do 7 let

Za tuje goste
– nad 7 let
– otroci od 3 do 7 let

Turistična taksa se plača posebej!

PRIKOLICI V KAMPU »STUPICE« PRI PREMANTURI

Letovanje bo organizirano v sedemdnevnih izmenah od 14. 6. do 13. 9.

Cena za dnevno uporabo prikolice bo 2.600,00 din.
Turistična taksa se plača posebej ob prijavi v kampu.

PRIKOLICE V KAMPU »PUNTICA« PRI FUNTANI (VRSAR)

Letovanje bo organizirano v sedemdnevnih izmenah od 14. 6. do 13. 9.

Cena za dnevno uporabo prikolice bo 2.600,00 din.
Turistična taksa se plača posebej ob prijavi v kampu.

BRUNARICA NA GOLTEH

Za letovanje v brunarici na Golteh so predvidene sedemdnevne izmene z začetkom v soboto. Tu si lahko pripravljate hrano sami v kuhinji brunarice ali pa koristite usluge Hotela Golte.

Cene so naslednje:

– za člane kolektiva (SOZD HMEZAD ŽALEC)	nočnina
in ožje družinske člane nad 15 let	200,00 din
– za otroke članov kolektiva	
od 3 do 15 let	100,00 din
– za tuje goste nad 15 let	300,00 din
– za otroke tujih gostov od 3 do 15 let	150,00 din

Vsi nad 15 let stari gostje plačajo posebej še turistično takso.

PRIJAVE:

Prijave za letovanja so sprejemale kadrovske službe TOZD, DS, DO do 30. 4. 1986, v kadrovskem oddelku DS Skupne službe SOZD HMEZAD ŽALEC pa morajo biti 5. 5. 1986.

Prijave napišite na obrazec, ki ga dobite v vaši TOZD, DO, DS, z vsemi zahtevanimi podatki.

Organizator družbenega standarda Anton AJDIČ

VABILO K SODELOVANJU

Prešernova družbe vabi nove poverjenike – honorarne sodelavce za prodajo in zbiranje naročil za knjige.

K sodelovanju vabimo večje število honorarnih – predvsem mlajših in komunikativnih sodelavcev vseh poklicev, ki imajo radi lepe slovenske knjige in jih želijo širiti med bralce.

Poleg posameznikov v tovarnah, krajevnih skupnostih, knjigarnah, knjižnicah, šolah in drugih ustanovah lahko postasnejo poverjeniki prešernove družbe tudi osnovne organizacije sindikata, krajevne konference SZDL, društva in drugi, ki so pripravljeni zbirati naročila svojih članov.

Poverjeniki dobe za stroške svojega dela materialno nadomestilo, sorazmerno z vrednostjo zbranih naročil, najboljši pa prejmejo vsako leto še posebna priznanja in denarne nagrade.

Prijave pošljite na naslov:
PREŠERNOVA DRUŽBA,
LJUBLJANA, Opekarska 4/a,
p. p. 9.

V SPOMIN MARIJI MEDIK



Pomlad bo prišla na tvoj vrt in čakala, da prideš ti. Sedla bo na rosna tla in jokala ker tebe ni.

S. Gregorič

Med nami si se znašla neke davne pomladi 1951. stara komaj 23 let, nasmejana in vedra kakor tvoja rodna pokrajina v Slovenskih goricah. Bila si hitra, polna delovne zagnanosti, ki ni usahnila v vseh letih službovanja. Bila si vestna in poštena. Prijela si za vsako delo, kjerkoli in kadarkoli. Rada si imela svoje delo in sodelavce. Tudi mi vsi, ki smo te poznali, smo te cenili in imeli radi. Spoštovali smo tvojo moč, s katero si premagovala udarce življenja. Vse te tvoje dobre lastnosti niso bile opazne samo v kolektivu. Za njih si dobila tudi širše priznanje v obliki medalje dela SFRJ 1978. leta.

Pogosto si govorila, kako se bojiš upokojitve. Ko danes premišljujemo o teh besedah, se nam zde kot tvoja temna slutnja, da bo takrat zate vse končano. Usoda je bila res neizprosna. Dve leti pred upokojitvijo je zahrbtna bolezen prekinila tvojo vsakodnevno pot v Medlog. Šla si skozi vso kalvarijo dolgotrajnega zdravljenja, upa in brezupa s tebi lastno močjo in optimizmom in mi smo upali s teboj. V olajšanje nam je bilo, da ti vsa družina z vsem srcem in močmi stoji ob strani.

Zimskega dne smo te nemi in pretreseni pospremili na zadnji poti. Bila si med tistimi ljudmi, ki ne odidejo za zmeraj. Živiš naprej v ljudeh, ki so te resnično poznali in imeli radi. Zato v mislih pogosto poromamo k tebi, takšni kot si bila takrat, ko si še delala med nami.

Kolektiv Vrtnarstva Celje

EKONOMSKO PROPAGANDO DELNO URESNIČILI

Kot ena najpomembnejših nalog Hmezadove ekonomske propagande za letos bo izdaja, oziroma priprava kataloga. Celovita informacija o sestavljeni organizaciji je postala večja nuja kot kdajkoli prej. Dopolnjen katalog bi morali narediti že lani, vendar kljub dogovorom v propagandno službo Hmezada ob koncu lanskega leta ni prišla niti ena pripomba ali sugestija. Precej več je bilo narejenega za delovne organizacije in ustrezno raven je dosegla propagandna služba tam, kjer so potrebovali kontaktno gradivo, embalažo, predstavitev in prospekte. V to spada uveljavitev novega imena Agrine, akcije za Kamilan, mleko Celeia in Gramesov sistem namakanja. Za ekonomsko popagando smo v Hmezadu namenili okoli štirinajst milijonov dinarjev, manj kot tretjino tega organizacije združujejo na ravni sozda, za preostali znesek je propagandna služba direktno bremenila naročnike.

Veliko pozornosti so lani namenili predstavitvi sozda Hmezad v bolj enotni obliki in bolj kontinuirano. V publikacijah informativnega značaja se tako že pojavljamo kot sozd Hmezad in ne vsak zase. Hmezad je bil tudi pokrovitelj 100 kmečkih žena na morje, kmečkih iger in dnevu hmelnjarjev. Za zadnji dve prireditvi so bili urejeni prireditveni prostori s Hmezadovimi znaki.

Ime sozda in njegovih delovnih organizacij naj bi se lani tudi bolj pojavljalo na televiziji. Predvidevali smo predstavitev pred oddajo »Zrno« in bi propaganda načrtovana za vse leto znesla okoli deset tisoč dinarjev dnevno. Ker ni bilo pravega odziva za predstavitev delovnih organizacij, so v propagandni službi prekinili pogodbo, ki je znašala manj za celo leto, kot bi sedaj nova za tri mesece.

Kot ocenjuje Eva Orač iz propagandne službe, pri sejnih nismo naredili koraka naprej. Predvsem bi morale delovne organizacije naposled le ugotoviti, kako neracionalno je na sejmu razstavljati v razstavnem prostoru Hmezada, poleg tega pa še vsak v svojem aranžmanu v skupini sorodnih proizvajalcev. Velikokrat pa le zato, ker gre za boljšo lokacijo.

Predstavitev Hmezadovih dejavnosti v prospektnem materialu se je lani izboljšala. Letos si bo propagandna služba še prizadevala, da bo tovrstna dokumentacija čim bolj popolna, kar je po mnenju Eve Orač, tudi odraz teženja tržnega komuniciranja. Velik pomen bo služba namenila še embalaži in že lani so izdelali poenoteni predlog za Celjsko mesno industrijo, Sadeks, Čebelarsko zadrugo in Mlekarno.

-mn

ZEMLJA NAM JE MATI

Abraham Lincoln je hotel biti Indijanec pravi oče. Želel je kupiti njihovo zemljo in jih spraviti v rezervate, kjer bi

bili varni, preskrbljeni... Indijanski poglavar Seattle mu je odgovoril in ta odgovor pošilja UNEP (program Združenih narodov za človekovo okolje) vsako leto po vsem svetu, kot pozdrav in svarilo.

Lepo in žalostno ga je brati:

»Kako bi se lahko prodalo ali kupilo nebo ali zemljina toplota? Kaj takega je nam popolnoma tuje. Mi nismo lastniki svežine zraka in bistrine voda, da bi lahko kupčevali z njim. Beli človek pa se do zemlje – svoje matere – in do svojega brata – neba – vede, kot bi to bile stvari, ki jih lahko kupiš, ukradeš ali prodaš kakor živino ali nakit...

Vsak delček te zemlje, vsaka borova iglica, vsako zrno peska v rečni plitvini, vsaka meglica v gozdni temi so mojemu ljudstvu sveti. Dišeče trave so nam sestre: jelen, žrebec, veliki orel so nam bratje. Kamniti vrhovi, sočni pašniki, toplo ponijevo telo in človek – vsi so delci iste družine. Sijoča voda naših brzic in rek ni samo voda – to je kri naših prednikov, zato nam je sveta. In če bi našo zemljo kupili, morate to povedati tudi svojim otrokom. Reke tešijo našo željo, nosijo naše kanuje, hranijo naše otroke. Zato poučite svoje otroke, da tudi reke sodijo, tako v našo kot v vašo družino. Zato smo jim dolžni vračati njihovo dobroto...

Vemo, da beli človek to s težavo razume: njemu je zemlja povsod enaka. Tujec je, ki pride ponoči in ji vzame, kar potrebuje. Kakor da bi mu bila sovražnik, ko oropa vsega, potem odide dalje in pusti za sabo puščavo. Za Indijanca pa so sokovi drevja prežeti s spomini naših prednikov, ki jim je zemlja bila mati... Vaši mrtvi odhajajo med zvezde, pozabljajo na zemljo, ki jim je dala življenje. Morali boste povedati svojim otrokom, da je ta zemlja bogata z življenjem naših prednikov in da hodijo po pepelu naših dedov. Kar se zgodi zemlji, to doleti tudi njene otroke.

Če vam prodamo svojo zemljo, mislite na to, kako dragocen nam je tudi zrak. Veter je mojemu dedu daroval prvi vdih in sprejel bo njegov zadnji izdih. Na tej naši zemlji bo tudi beli človek vdihoval veter z dišavami poljskega cvetja...

Ne vem! Naš način življenja se loči od vašega. Od pogleda na vaša mesta rdečega človeka zabole oči – morda zato, ker je divji in ne razume stvari. Vaš ropot žali moja ušesa. V vaših mestih ni mirnega kotička. Kaj velja življenje, če ne moreš prislunhati odpiranju listja spomladi, krikom kozoroga, nočnim preprirom žab in mehkim zvokom vetra, ki se igra po vodni površini, osvežen z opoldanskim dežjem in z dišečo borovino...?

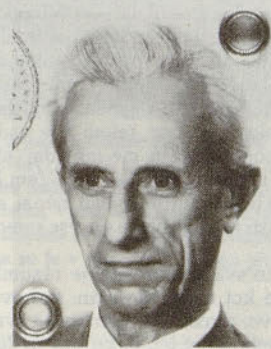
Beli človek pa kot da ne zaznava zraka, ki ga vdihuje – kot nekdo, ki dolgo umira in je imun na smrad. Če vam prodamo zemljo, ne pozabljajte nikoli, kako dragocen je zrak, saj od njega živi vse in vse ga vdihava.

In še en pogoj postavljamo: beli človek se bo moral tudi do živali tega kraja vesti kot do svojih bratov. Videl sem po prerijah na tisoče bizonov, ki jih je beli človek postreljal kar iz svojega drvečega »ognjenega konja«, kot da je ta važnejši od živega bizona; mi pa ga ubijemo edino takrat, ko nam najpomaga preživeti. Kaj bi človek brez živali? Če bi jih iztrebil, bi tudi človek umrl od velike osamljenosti duha – usoda živali kaj kmalu dohiti tudi ljudi, vse je v svetu povezano...

Ne razumem, zakaj ubijajo toliko bizonov? Zakaj krotijo divje konje? Zakaj je v globini gozdov toliko človekovega smrada? Zakaj je pogled na zelene hribe raztrgan z žicami, ki govorijo? Kje je orel? Odletel je. Konec je pravega življenja, začena se boj za obstanek.

FRANCU IVANČIČU V SPOMIN

Mati ga je 1916. leta nežno zazibala v Čezsoči v osrčju mogočnih gora, čez katere se je mlad in od italijanskega fašizma zatiran Slovenec podal v Jugoslavijo. 1947. leta se je kot prekaljen delavec vrnil v domači kraj in kot poverjenik



za kmetijstvo na takratnem OLO Tolmin pričel svojo plovitvo pot. Sla po napredku in neuklonljiva volja sta ga prisilili, da se je ves predal napredku. Opravljal je pomembne funkcije: direktor sklada za mehanizacijo, predsednik OZKJ Tolmin, predsednik okrajne zadrugne zveze Tolmin, predsednik gospodarske poslovne zveze Tolmin in direktor mlekarne »Planika« Kobarid. Smelo je zastavil tudi za predelavo mleka in mesa. Marsikateri sedanji objekt je plod takratnih načrtovanj. Tolminska je v njegovem času izšolala največ kmetijskih in živilsko predelovalnih kadrov.

1963. leta ga je dolžnost popeljala v Celje. V mlekarni na Kocbekovi je bil obratovodja, jeseni pa je kot napreden in dosleden sindikalni delavec in borec za pravice delavcev bil nepogrešljiv na upravi Hmezada do upokojitve 1972. leta.

Zaupal je delavcem in v napredek. Bil je neomajen optimist.

Pet lovskih praporov ob slovesu 1. IV. na laškem pokopališču je pričalo o njegovi ljubezni do narave.

Franc je neizmerno ljubil svojo mater, dolino Soče, velenec gora okrog doline, domače in slovensko zemljo, ki mu nudi zaslužen pokoj.

Številni znanci in prijatelji se ga bomo vedno in s hvaležnostjo spominjali kot človeka širokega srca in duha.

SOZD Hmezad in urednik

Vse je povezano: ni si človek izmislil tkanja, ki mu pravimo življenje – človek je samo drobno vlakno v njem in če ne bo ravnal z njim kot prijatelj s prijateljem bo z njim uničil tudi sebe...«

Ko pride pomlad

Da, lepo je biti očka. Očka ima ženko, ima otroke, ima topel domek, prijazno besedo. Skratka, lepo je biti očka.

Tudi jaz sem očka. In ker sem očka, sem možek ljube žene in tati petih čmrljev. Res je, pripoveduje sosed Lojzek. Z ženo sva kupila pet zakonskih bonbončkov: tri fantke in dve punčki. Fantki so podobni mamic, punčke pa meni, se pravi tati. In pri tem nikar ne mislite, da v naši hiši ni plana. Da, tudi pri nas vemo za načrtovanje družine. Že pred poroko sva delala z ženo v uradih, kjer se je vsako minuto govorilo o planu. Zato nama plan nikakor ni španska vas. Žena celo pravi, da se me spominja še iz otroških let. Pravi, da sem bil zelo ljube pobič in da je že takrat sklenila, da bom njen. In tudi v meni je nekaj drobtin planskega talenta. Namreč, ko sem na neki prireditvi zagledal svojo današnjo polovičko, sem rekel: tale pa bi še mene omrežila. In me je! Kdaj, kje in kako, tega niti sam ne vem. Vem le to, da vsa bila abonirana v isti menzi, sedela pri isti mizi. Drugo pa je vse samo prišlo.

In ko sva se poročila, je razumljivo, da sva koj napravila plan: stanovanje, pohištvo, otroci. Na stanovanje sva čakala polnih pet let, in ko sva ga dobila, se nama je ravno pokvarilo pohištvo, ki sva ga po obrokih pet let plačevala. Veste, prvo stanovanje je bila ena sama soba in še ta je imela stalnega, neizseljivega podnajemnika lesno gobo. Seveda sva se sprva hudo jezila, potem pa sva si rekla, da je ljubezen tudi nekaj vredna.

Kar se otrok tiče, sva tudi naredila plan. Oba izhajava iz zelo rodovitnih družin in sva bila najprej v resnih skrbeh, da nisva te rodovitnosti podedovala. Zato je treba biti vzdržan in planski. Kar je res je res: plan je lepa in spoštovanja vredna stvar. In tako sva planirala, da bo žena rodila dva: najprej fantka, nato punčko. Pa naju je plan tokrat pustil na cedilu. Pred leti je žena rodila trojčke-tri zdrave in čvrste fantke. Čestitke njej, čestitke meni. Pa niti žena ne jaz nisva vedela, ali bi se jokala ali smejala. Edina sreča, da je bil to zares velik dogodek in da so tudi dogodki poplačani z nagradami. Podjetje je kupilo tri vozičke, socialna je prinesla pleničke, največ pa je bilo šopkov dehtečih rož.

- A-chil sem kihnil, iz vozičkov pa se je menjaje oglašalo.

- Uveee, uveee, uveee...!

Vsekakor pa so bili v naši družini prvotni plani postavljeni na glavo in je bilo treba snovati nove.

Otročički, trije fantje od fare, so se hitro in lepo razvijali. Planirala sva z ženo, da jih bodo spremljale razne otroške bolezni, pa naju je plan potegnil. Tokrat družini v korist: fantki so rastle kot hmelj okoli vrvi in čvrsti so bili kot drenova korenina. Pač pa se je odlomila druga veja družinskega plana: mamica je postala gospodinja, tati pa je sam hodil v službo. No, pa je še kar nekam šlo: malo otroški dodatek, žena se je začela ukvarjati z vezenjem, pa še tu in tam jaz kakšno urico honorarnega dela. Kar se plače tiče, sva tudi to plansko porazdelila. Soglasno pa sva si postavila nov plan: nič več otrok!

Pa pride pomlad, cvetje in ptičje zgojenje, grmiči ozelenijo, otroci poležejo in zaspijo, večerna sapica pihlja, vzneta narava zabrenka na strune ljubezni. In lepega dne mi mami zaupa: Lojzek, pod srcem se je nakaj premaknilo. In oba sva vedela, kaj je tisto pod srcem. Prevzamejo naju nove skrbi in naju gnjavijo vse dotlej, dokler nisem dobil iz celjske bolnišnice presenetljive novice: Vaša žena je rodila dve krepki deklinil! Na, pa smo spet v kaši. Pet čmrljev. Vsi

imajo usta, vse je treba obleči in bosi tudi ne bodo morali večno hoditi. Solzna je bila mama, v skrbeh sem bil jaz, tati, edini zakoniti hranilec. Še dobro, da sva o pravem času dobila prostorno stanovanje. To je bila edina svetla točka v najinem trenutnem planu, dasiravno nisva imela vanj ničesar pametnega in vsaj malce sodobnega postaviti.

- Dobra volja je najboljša, to si piši za uhol...

Vse težave so mimo. Zdaj so otroci že veliki. Fantki hodijo v peti razred, punčki v drugi. Fantki imajo prav tako droben nosek, kakršnega ima naša mami. Punčki pa sta cel tati. Tako si z ženo nimava kaj očitati. Naše življenje teče spet normalno, spomladi pa z ženo ne hodiva na sprehode. Zaradi pravilnega načrtovanja družine, zaradi plana, ki naju je tako navihano nalagal.

Zdravje je tudi v hiši. Le nekaj je narobe: stabilizacija je našo družino naravnost nagajivo oškrunila: vse je v redu, samo denarja ni, potrebe pa so velike.

Otroci zahtevajo svoje, midva se odrekava. Eno nas drži skupaj - ljubezen. Čmrli so zadovoljni, jaz pa zvečer mamic v postelji sprašujem.

- Mami, bo za hrano, stanovanje, kurjavo, elektriko, za...?

In skrbna mami trezno odgovarja.

- Pa bova midva pritegnila pas. Nič oblek, nič novih čevljev...

- Mami, oj mami, ti naša zlata mamil...

Nad posteljo pa je z velikimi črkami zapisano: DRUŽINA JE OSNOVNA CELICA VSAKE SKUPNOSTI!

Midva skeptično prebirava ta izrek. Takole ko v lepih popoldnevih sediva pred hišo in opazujeva najine čmrlje, vsak zase planira: »Bova potem, ko dorastejo čmrlji...

Pomladi se sicer veseliva, vendar naju je ob čudovitem cvetenju strah: Bodo trojčki, dvojčka?

Srečni smo, ko hodimo po potki sredi njiv in travnikov, po ozarah hmeljišč, zdaj že vsi vemo, da moramo vsak dinar trikrat obrniti. Tu in tam vprašam ženičko.

- Ti je žal, ker nismo milijarderji?

- Lojzek, tisočkrat ne!

Seveda sledi poljub...

Ob mesecu preštejeva dinarčke in ureževa tisto narodno, po svoje prikrojeno:

- Še, še en dinarček' mam,

še, še en dinarček' mam,

en dinarček' mam,

da ga družinici dam...

O NAŠA DOBRA MAMICA! Kdaj, le kdaj je prihranila te dinarčke, da bomo šli - naša družina - na majniški izlet! In bomo šli. Saj je vendar POMLAD!

Drago Kumer



- Kako naj gradim socializem, ko pa sem brezposeln!

V smučanju najboljša Agrina

Na smučarskem prvenstvu Hmezada v veleslalomu, ki je bilo v drugi polovici marca na Golteh, je ekipno zmagala Agrina pred skupnimi službami Hmezada, Exportimportom, Strojno, Kmetijstvom Žalec in Kmetijsko zadrugo Savinjska dolina. Med tekmovalkami nad 30 let je zmagala Nuša Turk, druga je bila Mira Petre in tretja Marija Brglez, pri ženskah izpod trideset let pa je bila najboljša Breda Zalokar, pred Mojco Šporin in Natašo Rovan. Med moškimi tekmovalci do 27 let je bil najboljši Dušan Koprivnjak, drugi Pavel Huš in tretji Rajko Lupše. V kategoriji od 27 do 35 let je zmagal Branko Kunst, pred Brankom Hriberškom in Jožetom Teržanom. Miro Kunst si je priboril prvo mesto med tekmovalci do 45 let pred Brankom Bukovnikom in Matevžem Oblakom. V kategoriji nad 45 let je zmagal Pavel Stojan, drugi je bil Ivo Vovk in tretji Edi Omladič. -mn.

Prešernova družba

Redna letna zbirka 1987

Naročila za zbirko in za 6 uspešnic iz zakladnice družbe sprejemajo poverjeniki. Naročite pa se lahko na naslov: Prešernova družba, Opekarska 4a, Ljubljana. Knjige so skrbno izbrane in v prednaročilu mnogo cenejše. Zato zbirko priporočamo.

Uredništvo

Prav mu je

Amerikanec s pontiakom na ovinku zleti s ceste in razbije avto. Ves žalosten zatama: Pa sta šli dve plači. Na istem ovinku naredi totalo z BMW Nemeč in zatama: Ja, ja, pa sem ob 6 plač.

Za njima pridirja s spačkom Slovenec in ga vrže iz ovinka. Ves obtočen prileze iz razbitine tamaje: pa je šlo 20 OD. Amerikanec ga kara: Prav ti je, kaj pa kupuješ tako drag avtomobil.

Brez vremenske

- Dedek je šel v zdravilišče zaradi revme...

- Škodali!

- Zakaj?

- Zdaj bomo morali kupiti radio...

- Ne razumem...

- Kdo nam bo pa vreme napovedoval?

Hmeljar je začelo izdajati maja 1930. leta Hmeljarsko društvo za Slovenijo kot štirinajstrednik. Izhajal je do okupacije aprila 1941. Januarja 1946 je začel svojo poveljno poslanstvo kot glasilo Hmeljarske zadruge »Hmezada«. - Sedaj ga izdaja delavski svet SOZD Hmezad Žalec. - Ureja uredniški odbor: Martina Krajnc, dipl. inž. agr., Metka Vočko, Miljeva Kač, dipl. inž. agr., Eva Orač, Slavko Košenina, Ivan Vodlan, Milan Lešnik, Marta Smrdelj in Marija Krollič. Predsednica uredniškega odbora Metka Vočko. - Uredništvo: glavni in odgovorni urednik in lektor Vili Vybihal, inž. agr., urednica strokovne priloge za hmeljarstvo Miljeva Kač, dipl. inž. agr., novinarka Marjana Natek. - Hmeljar izhaja enkrat mesečno v 5.500 izvodih. Tisk Aero Celje - TOZD Grafika. Oproščen je temeljnega prometnega davka na podlagi mnenja Sekretariata za informacije pri IS SR Slovenije. - Uredništvo je v SOZD Hmezad, Ulica Žalskega tabora 1 v Žalcu, telefon (063) 714-141. Cena izvoda je 132.- din

Vremenski PREGOVORI!

Maj



Velikega travna mokrota, malega srpana suhota.

Pred Pankracijem (12. V.) naj poletnih ne bo dni, da za Ksaverijem slana polj več ne mori.

Zbujenih pevk so goste cvetne veje,
uglašajo prešerno kljune mlade,
iz sna budijo polje, gozd, livade -
popevka maja neizmernost greje.
Tesnoba mračna z jutrom je zbledela,
kot plamen radost se je v srcu vnela.

Tone Gaspari



Pravilo pametnih je, da stvari zapustijo, preden stvari zapustijo nje.

Štiri reči imamo vselej več, kot si mislimo: grehov, dolgov, nadlog in let.

Strast po oblasti je najstrašnejša vseh boleznih človeškega duha.

Med vsemi izkušnjami nam najbolj koristijo slabe.

Kdor se dela boji, slabo živi.

Prvomajska križanka

Nagrade:

1. - 3.000 din
2. - 2.500 din
3. - 2.000 din
4. - 1.500 din
5. - 1.000 din
6. - 500 din

Med prazniki vam pri reševanju želimo obilo razvedrila. Rešitev nam pošljite do 15. maja.

Vesele praznike vam želi Uredništvo

Oglas

Prodaj hmeljsko peč Wolf 3.

Ivan Divjak,
Latkova vas, 95, Prebold

V SLIKI IN BESEDI



Zalec okrog 1930. leta. Levo Sadnikova hiša. V njej je lastnik imel kleparstvo. Sedaj je tu stavba Ljubljanske banke. Mala hišica ob Sadnikovi hiši je bila od šolskega upravitelja v Gotovljah. Sedaj tu stoji pošta.



Štefka Vasle je bila ena od petnajstih udeleženk iz žalske občine na izletu 100 kmečkih žena na morje, ki ga vsako leto organizirata Novi tednik in Radio Celje. Žreb ji je bil naklonjen tudi drugič in prejela je hranilno knjižico Ljubljanske banke, ki jo je podaril sozd Hmezad kot pokrovitelj izleta. Štefka Vasle je doma iz Podvina pri Polzeli in je bila ena od najstarejših udeleženk. Rojena je dvanajstega dvanajstega leta tisoč devetsto dvanajst. Številka dvanajst pa se je v njenem življenju ponovila še enkrat, rodila je namreč dvanajst otrok.

-mn.



S hmeljem naložena vagona na žalski železniški postaji 1914. leta sta pripravljena za odvoz.



Napeljavo hmelja opravimo čimprej. Na oporo napeljemo »ta prave« poganjke in v zadostnem številu. Ne pozabimo na prvo škropljenje proti peronospori.



Šempeter: takšna je čudovita posoda AMC.



Pravijo, da je hmelj zeleno zlato. O tem bi bržkone povedala vsak svojo zgodbo, kmet, kot proizvajalec, in prav tako trgovec. Kmet bi rekel, da je njegovo delo pri zlatu, potem ko so že vsi primaknili svoje žepe, vredno le še nekaj devalviranih in od inflacije zažrtih dinarjev. Trgovec bo žugal in »jamral«, da je hmelj slabši iz leta v leto, prodaja se vse slabše, skratka na tržišču je obupno in se komaj zdrži. Pa zadržiga? Ta pa to pot nismo vprašali. Glavno je, da so plani večji, da vse »štima« in da ni rabuke.

-mn.



Izobraževanje hmeljarjev je uspešno končano.

PRVOMAJSKA NAGRADNA KRIŽANI

70/1986



1119860722,5

COBISS

		VRSTA SOLATE	IZDELOV. DENARJA	SMUČARNA MATEJA	LUKNJICE	OSJE GHEZDO	HUMANITARNA ORGANIZ.	VRSTA ZVOKA	RASIST SMITH	ZAČETN CI SEŠ V LJALC/ KRIŽANK				
		VRATA, DURI					ŠTEVNIK			RECEPT		POLMER		
RUMENA LUBENICA		ZANIMANJE					MUSLIM. H. IME			LUŽA		AFRIŠKA REKA		
GRUDEN 190	DANES ZJUTRAJ			1 RIM	VERSKE GLASNIK	TALISOVO PIVO VEČ KRAJEV V SLOVENIJI				PRITOK RENA (NAŠA PIS) OS. ZAJMEK		PLANINEC CIRIL DEBELAK TOPLA PIJACA		
RAZLIČNA BOGLAS.	ZACETNICA EIGTVED NIKOLAJ							PRINCIP						
ŠIROKA MESTNA ULICA				MOČA IZPOD TAL MAZILO								KOHFEKCIJA V METLIKI	PREBIVAL OTOKA OB NAVLAKA	
ZVEZDA JUTRANJKA				ZVOK IZ PUSKE MOČNE TREBUSNE BOLEČINE			AMPER			ZDRAVILNA RASTLINA, SLEZ VZKLIK BIKOBOR.				
ZAPORED. ČRKI	DA PO DOMAČE NOSILKA SATELITA		BLAGAJNA V SAHU BREZ ZMAGOVAL.				SOMBOR BOSPOD (ČESKO)		VEZNIK		VEK	OBALNI ČRIČEK		
ZENA ABRAHAMA TUDI KNEGINJA			BREZMESNI DAN SLAVONSKA POŽEGA			GORA NAD BITOLO								
LANTAN MISATELJ VALENTIN		TELOVAD. ELEMENT				LJUBKOV. Z. IME SAHOGL.								
ERA		FERMENT V SLINI DEKLICA IZ KEKCA						PRIPADNIK BALKAN. NARODA	MESTO V SREMU POD FRUŠKO GORO	18. ČRKA ZAMISEL, MNENJE		ERBIJ		
KIS			KALIJ	STOJEČE OGLEDALO DRAGA TOPLA PIJACA										
5. ČRKA	SEST. DEL PIS. STROJA PRISPODOBA													
ODTENEK			RAZDELJ. NOVA GVINEJA										BOSKDNA SOGLASH. SPREHLJEVALCI DIONIZA	
VEZNIK	PTIČ NOVE ZELANDIJE Z „LASHI“ Li				IZHERA (KRAT.)	KENIJSKI TEKAL		ANDREJ JEMEC		VZHODNO EVR. GOŠP. SKUPNOST TONA				
SUŠNA KOTLINA V JUŽNI AFRIKI					BORIS SPASKI AVSTRIJSKA KOM. PART.			USLUŽBENEC V DIPLOMAT. PREDSTAVNIŠTVU						
POP ... IN POP SPIRA	SISTEM FRANCOŠKE TELEVIZIJE		ZEMELJSKO DELO FRANC. Ž. IME (CORDAY)					IBSENOVA DRAMA	HMELIJAR ČESTITA ZA 1. MOJ	KRAT. MOČN. RAZSTRELUV SLOV. H. V VZHOD. SLOV.				
VRSTA PECIVA			ZMAGOVALEC VRSTA JELENA					KOSITER	LIJAK SOKRATOV UČENEC				IZDELAL: DOLINAR	
BERTONCELA		1/30 MESECA DUŠIK		OZRAČJE									RISALA: RAZBORŠEK	
IGRALEC NA POULIČNO GLASBILO			MITOLOŠKI KRALJ V ATENAH	ŠTIRINOŽEC Z BOGATIM KRIZNOH	RIŽEVO IGAHJE	VERDIJEVA OPERA KONEC POLOTOKA							ODLIČEN SLOVENSKI HOKEJIST ALBIN	REŠENO, AD
		GRŠKA BOGINJA, ZEVSOVA HČI						IDEH PEROCI			SOLMIZAC. XLOG			
	TEKMOVAL. ČOLN							IN SIR VAS POD KRIMOM			MOLIBDEN			
						VEČJA VOLT MERA								
						SLIKOVNA OPREMA: VYBIHAL	AFRIŠKA DRŽAVA GL. MESTO AKRA					KALCIJ		

HMELJAR

MAJ ŠT. 5

PRILOGA ZA HMELJARSTVO

Milan Žolnir, mag.

HMELJEV STEBELNI ZAVRTAČ (HYDRAECIA MICACEA) NOV ŠKODLJIVEC HMELJA PRI NAS

Hmeljev stebelni zavrtič je metulj iz družine sovka, ki ga strokovno slovnstvo omenja kot občasnega škodljivca hmelja v ČSSR, SZ, DR Nemčiji, ZR Nemčiji, Romuniji in Angliji. Škodljivec je evropska avtohtona vrsta in opisana tudi kot škodljivec krompirja, paradižnika in rabarbare. V svoji domovini se le občasno toliko namnoži, da povzroča škodo. V preteklosti mu zato niso posvečali večje pozornosti in je o njem, kot škodljivcu v Evropi, malo napisanega.

Pred osemdesetimi leti so ga iz Evrope prenesli v Kanado, od koder se je razširil v dobršen del ZDA in tam postal pomemben škodljivec koruze. Po letu 1963 poročajo o njegovem širjenju tudi v Sovjetski zvezi. Omenjeni širjenji sta tudi razlog, da je to o njem v zadnjem času nekaj več napisanega. Moramo pa poudariti, da to za nas ne pomeni veliko, ker so škodljivca proučevali v razmerah, ki so precej drugačne, tako za škodljivca, kakor tudi za rastline, na katerih živi.

Pri nas smo ga prvič našli leta 1980, ko so delavci v hmeljiščih pri Novem Celju opazili sušnje hmeljnih poganjkov. Že takrat smo domnevali, da bi gosenice, ki smo jih našli v poganjkih, utegnile biti gosenice metulja *Hydraecia micacea*. Determinacija metuljev, ki smo jih vzgajili iz gosenic, je pokazala, da je domneva bila pravilna. Od leta 1980, se je škodljivec razširil predvsem na področju od Šempetra do Petrovč, kjer je povzročil precejšnjo škodo, predvsem v letih 1984 in 1985. Izven tega področja smo našli posamezne primerke, v letu 1985, še v Šentrupertu, Trnavi, Zaklu, Poljčah, Polzeli, Orovi vasi, Ločici in Grušovljah ter v Radljah ob Dravi.

Škodljivec se pojavlja mestoma, predvsem na robovih njiv. V rodnih nasadih smo ugotovili škodo le v nasadih, ki so bili napleveljeni s pirnico ali pa je pirnica rastla ob robovih hmeljišč. Tudi tuji pisci navajajo odvisnost pojavljanja tega škodljivca od prisotnosti pirnice, pa tudi ščavja. V čistih nezapleveljenih nasadih smo ga ugotovili le v prvoletnikih, kamor pa je verjetno bil zanešen s sadikami.

Prve poškodbe, se pojavljajo, ko so poganjki dolgi 20–100 cm. Poganjek ovne in se kmalu posuši. Če takšen poganjek razcepimo, najdemo ponavadi v njem gosenico, oziroma opazimo v njem izvrtan rov, v katerem se je gosenica hranila. Če gosenice ni v poganjku, jo najdemo v zemlji v neposredni bližini štora, 1–5 cm pod površino. V začetku so na posameznih rastlinah poškodovani le nekateri poganjki, pozneje pa je število poškodovanih poganjkov vse večje. Neredko so poškodovani vsi poganjki, pa tudi korenine, zato se hmelj posuši in odmre. Gosenice so takrat, ko opazimo prve poškodbe, velike 1–1,5 cm. Ko odrastejo so dolge do 5 cm. Poškodbe se pojavljajo do srede junija.

Metulj leta avgusta in septembra, prvi metulji pa se lahko pojavijo tudi že v zadnjih dneh julija. Kmalu se pari in pričnejo odlagati jajčeca. Jajčeca odlagajo na plevele in na razne rastlinske ostanke v hmeljišču, po nekaterih navedbah pa predvsem na trave v neposredni bližini nasada ali pa v nasadu samem.

Večina piscev navaja, da prezimi jajčece. Samice odložijo razmeroma veliko jajčec, od 190 pa celo do 1500. V neki raziskavi, so z disekcijo samic ugotovili, da je bilo v njih povprečno po 287 jajčec. Ko se ličinke izležejo, se najprej hranijo na travah, nato pa se po 4–12 dneh začnejo seliti na njivo. Obdobje selitve traja 20–25 dni. V tem času gosenice lahko živijo na okrog 50 vrstah rastlin, ki pripadajo 20 družinam. Po selitvi se zavrtajo v hmelj, pa tudi v druge rastline, živijo in se hranijo v njej, ali pa živijo plitvo pod površino zemlje in rastlino izjedajo od zu-

dr. T. Wagner

PROBLEMATIKA TRŽNE KAKOVOSTI HMELJA LETNIKA 1985

(Referat na seminarju hmeljarskih tehnologov)

Razstava hmeljnih vzorcev – problemska, ki smo jo organizirali decembra 1985 je bila z geslom »kvaliteta hmelja – naš ponos, skrb in bodočnost«. Naj povzamem na kratko vsebino in namen tega gesla, ki naj bo vodilo za naš boljši jutri v kvaliteti slovenskega hmelja.

Pretekle generacije so dale na kvaliteto več poudarka. Mnogi se še spominjamo tega in zato to obnovimo. Hmelj je bil ročno obran in sušen v malih sušilnicah, pri nizkih temperaturah in malem pretoku zraka. Vlaženja hmelja ni bilo – bilo je le odvolgnjenje. Grenka roža je bila res roža. Zdrobljenega hmelja ni bilo, primesi malo. Bil pa je rjav hmelj, ki so ga posebej ročno obirali, saj je vsak obiralec imel vrečo za rjav hmelj – poškodovan od bolezni oziroma škodljivcev. Nekateri hmeljarji so obrani rjavi hmelj celo bolj plačali in tako nagrajevali vestno – kvalitetno obiranje. Tako obran hmelj res naš ponos in renome hmelja, ki so nam ga zapustili naši predniki, vestni savinjski hmeljarji, nas obvezuje, da to prenesemo tudi bodočim hmeljarskim generacijam, saj izgleda, da bo grenka roža tudi njim delila tako ali drugačno blagostanje. Novi čas je prinesel tudi novo tehnologijo, nove

naj ali pa se občasno hranijo v njeni notranjosti. Ena gosenica uniči 2–4 hmeljeve poganjke, v ZDA pa so ugotovili, da ena gosenica v času svojega razvoja uniči 4 koruzne rastline. Gosenica se zabubi v zemlji, 5–15 cm pod površino. Pri nas smo našli bube od 15. junija naprej. Trajanje razvoja od jajčeca do jajčeca je zelo različno. V ZDA so ugotovili, da je razvoj celo pri stalni temperaturi 23 °C trajal 51–69 dni.

Omenili smo že, da je namnožitev tega škodljivca povezana s prisotnostjo trav, predvsem pirnice v nasadu ali okrog nasada. Zato zapleveljenost hmeljišč s pirnico dobiva poseben pomen in jo je potrebno zatirati tudi v zvezi s tem škodljivcem. Literatura navaja kot možen ukrep tudi požiganje trave v nasadu in okrog nasada, ko je škodljivec še v razvojni stopnji jajčeca. Ena od možnosti, ki pa jo še proučujemo je biološki način z uporabo parazitskih os.

Hmeljarsko strokovno slovnstvo omenja, kot ukrep zatiranja predvsem uporabo insekticidov (pripravki na podlagi parationa, dimetoata, metomila in karbofurana). Pri aplikaciji moramo te insekticide uporabljati v povečanih koncentracijah, z razmeroma veliko količino vode in sicer od ene polovice do enega litra na vsako hmeljno rastlino. Izredno pomemben je tudi čas uporabe. Insekticide moramo namreč uporabiti kmalu, ob pojavu prvih škod, ker pozneje niso več učinkoviti, oziroma škode ne preprečimo več. Novejša literatura omenja tudi uporabo insekticidov potem, ko se gosenice izvalijo, a pred migracijo na njivo. V tem primeru apliciramo insekticide izven hmeljišča, torej poškopimo travo okrog nasada ali pa le zapleveljene dele hmeljišč. Insekticidi, ki so jih v ta namen uporabljali in so na razpolago tudi na našem tržišču so pripravki na podlagi dimetoata, parationa, metomila in karbosulfana. Pri nas smo v letu 1985 uspešno uporabljali tudi insekticid na podlagi karbofurana in sicer pripravek posse v 0,3 % koncentraciji in v odmerku 0,5 l škropiva na rastlino.

ljudi v hmeljarstvo, tradicija se je s hitrejšim vrtenjem življenja začela pozabljati oziroma ovirati hitro rast standarda. Hmelj je postal predmet hitrejših postopkov, zahtevali smo od njega, da nas čimmanj časa okupira. Pri tem pa smo uvedli postopke, za katere niso primerni ljudje in kateri niso primerni za hmelj – če hočemo pridelati grenko rožo – zelene in cele storžke brez primesi, s tipično aromo in brez ostankov škodljivih zaščitnih sredstev pa še sortno čisto.

V zadnjih desetletjih smo v pridelovanju napravili dve grobi napaki: hmelja več ne pridelujemo s tisto zagnanostjo in vestnostjo kot pretekle generacije – pozabili smo na ljubezen do rastline, in kampanjsko smo želeli na hitro obogetati – čim več iztržiti iz same grenke rože, že samo, da je hmelj, pa kakršen koli je. Racionalizacija, ekonomika je postala prva beseda za vse, a pozabili smo, da jo lahko uporabljajo le tisti, ki so dovolj strokovno odgovorni, da ne bodo pozabili na koncu trajnega večletnega, večgeneracijskega uspeha slovenskega hmeljarstva. Tako je v zadnjih letih prihajalo do stalnega prepričevanja, da je naš hmelj kvaliteten in da moramo z našo današnjo kvaliteto le pre-

(Nadaljevanje na 2. strani)

pričati kupce, ki so postali izbirčni. Kljub želji, da bi vsa zadnja leta čimbolje iztržili iz naše hmeljarske proizvodnje pa je tiho bedela skrb, kaj pa če kritike na račun kvalitete hmelja le ne bodo postale resničnost. Ta skrb je postala resničnost ob razstavi vzorcev hmelja letnika 1985, ki smo jo poimenovali problemsko – razstavo polno skrbi, kaj in kako bomo prodajali našo grenko rožo, če bo taka kot jo je prikazala ta razstava. Res je, da moramo biti ponosni na naš hmelj, seveda pa ne smemo dovoliti poslabšanja njegove kvalitete za ceno malomarnosti pridelovalca, slabe tehnične opremljenosti ali neznanja. Na žalost se prav parola velikih hmeljarskih obratov in enostranska preobrazba hmeljarstva pokaže škodljiva za kvaliteto hmelja. Vsi veliki obrati, posebno v spravi pridela niso organizirani tako, da bi dali kvaliteten hmelj v tistih kriterijih, ki so pomembni danes: zdobljenost, primesi. Nekateri pa so! Na žalost se ta pojav z leti vse bolj širi in se splošno razraščja, prehaja tudi med hmeljarje kooperante, saj če ni kriterijev in pravil kvalitete glede zdobljenosti in primesi, je cenejše pridelovati zdobljen kot cel storžek, več primesi pa da tudi več denarja. Ta skrb za kvaliteto je tlela v zadnjih letih v Hmeljni komisiji, Hmezad exportu manj pa v Poslovni skupnosti za hmeljarstvo, kjer so predvsem veliki proizvajalci hmelja kazali malo pripravljenosti za nezdobljen hmelj brez primesi, posebno tedaj, če ga sami niso proizvajali. Odgovornost za kakovost hmelja se je kolektivno razpršila in edini, vendar izredno šibki glasnik oziroma garant kakovosti hmelja je prevzemal H-exporta. Da bi s prepričevalno metodo pospeševalne službe uspeli, ne moremo računati, saj so vsakoletni obhodi v času obiranja s strani služb Hmeljne komisije, Inštituta le prepričevalno nadaljevanje nekdanjih kontrolnih misij Hmeljne komisije, ki pa so imele takrat drug smisel in zato tudi uspeh. Tedanje strokovne kontrole obiranja so imele namen kontrolirati ročne obiralce, jih podučevati, hmeljarju pa pomagati, da je obral čist hmelj brez muh in listja. Takrat je vsak storžek moral imeti peceljček – pleve v košari so kazale na slabega obiralca, listje tudi – zato je bila plahta, kjer je obiralec moral odbrati listje, pa odbitek pri zaslužku je dobil. Današnja kontrola obiranja pa je pravzaprav kontrola tehnološkega procesa strojnega obiranja in kvalitete hmelja. Za to pa odgovarja hmeljar sam – proizvajalec ali tehnolog. Kakšni nameni ga vodijo pri tem in kakšne so tehnične in vremenske možnosti, takšna bo kvaliteta obranega hmelja. Tu mu lahko pomaga le specialna strojna strokovna služba, če jo potrebuje in če je, da jo pokliče in seveda, če jo hoče oziroma mora poslušati.

Slična metodična, a strokovno vsebinsko druga je problematika sušenja hmelja. Hmelj je presuh, zdobljen, z malo eteričnih olj. Seveda ponekod! So pa nekateri hmeljarji, še vedno pridelovalci kvalitetnega čistega aromatičnega hmelja. Vendar na žalost se hmelj v času prevzema in priprave za prodajo meša in povprečna kakovost je rezultat tudi slabših hmeljarjev.

Na kvaliteto hmelja ima v zadnjih letih vse večji negativni vpliv vlaženje hmelja po sušenju, ki pogosto povzroči fermentacijske procese, hmelj porjavi, počrni, plesni in predstavlja odpadke. Ugotavljamo, da je v zadnjih letih takega hmelja vse več. Ne vemo si drugega kot da ni pravih in dovoljnih skladiščnih prostorov in da je vestnosti za kontrolo hmelja v vrečah manj. Kar pa je najbolj boleče za reševanje teh napak – ostanejo le tiha priznanja – zgodi se pač! Seveda pa je to napaka, ki pri današnjem vrednotenju kvalitete na vpliva na povprečno kakovost letnika, saj se pri sami ugotovitvi tak hmelj odstrani. Moderna tehnologija je prinesla še eno skrb za kvaliteto hmelja tj. prisotnost ostankov zaščitnih sredstev v samem hmeljnem

storžku. Te količine, ki so pretirane v hmelju nekaterih proizvajalcev, zvišujejo povprečje do zaskrbljujočih vrednosti, na osnovi katerih kavec lahko odkloni naročeno količino.

Naštel sem le nekaj aktualnih napak kvalitete našega hmelja. Te napake povzročajo vso večjo skrb in odgovornost zato, ker se v zadnjih letih večajo, dobivajo oznako splošnega povprečja in zato ker se kljub temu, da jih poznamo, do njih neodgovorno obnašamo in ničesar ne ukrepamo, temveč se samo dogovarjamo.

To nam povzroča veliko skrb, ki jo je potrdila razstava hmeljnih vzorcev, predvsem v količini primesi in zdobljenosti.

Grobo rečeno, primesi so pokazatelj kakovosti obiranja, zdobljenost pa pokazatelj kakovosti sušenja, vlaženja in pakiranja.

Analiza 256 vzorcev hmelja, ki smo jih razstavili, je med drugim obsegala predvsem vodilna kriterija:

- savinjski golding – 108 in
- auroro – 116 vzorcev.

Že po številu vzorcev vidimo, da prevladuje auroro nad savinjskim goldingom, kar nam povzroča skrb za dolgoročno in uspešno prodajo slovenskega hmelja.

Primesi % listja in trt – kakovost obiranja

	Savinjski golding	Auroro
Povprečje	3,7	3,6
% KV	43,9	54,0
od – do	0,22–15,73	0,47–12,50
% vzorcev do 3 %	39,8	43,1
% vzorcev 3–5 %		
primesi	39,0	35,3
% vzorcev nad 5 %		
primesi	21,2	21,6

Primesi (% listja in trt) so velika negativna oznaka kakovosti hmelja v zadnjem času. Po normativih, ki jih je postavil Izvršilni odbor HPS je neoporečnih pri letniku 1985 le 39,8 % vzorcev savinjskega goldinga. Če ocenimo vzorčno je to le 453 ton, a pri aurori 43,1 % tj. ocenjeno 949 ton hmelja. Vzorcem, ki imajo 3–5 % primesi, se na osnovi primesi odbija ta količina, kar je odbitek za pridelovalca, a relativno majhen. V celoti pa tak hmelj kviri hmelj, ki ima minimalno količino primesi, saj ga z njim mešamo. Z različnimi metodami čiščenja ne moremo ločiti listja, ki je v teh vzorcih večinoma drobno in zdobljeno ter iste specifične težje oziroma velikosti, kar onemogoča uspešno uporabo gibljivih sit oziroma

ma prevetravanja. Čiščenje hmelja v skladišču je sploh težko in malo uspešno. Ločimo lahko le težje delce od storžkov, to so običajno deli zemlje, tuji objekti, kavelčki ali deli debelih trt. Tako hmelj privedemo v skupino z manjšo količino primesi, še daleč pa ne v skupino pod 3 % ali 2 % kot zahtevajo tuje norme kvalitete. Intenzivnejše ventiliranje pa odnaša tudi lističe storžkov, lupulinski prah in ostanejo le celi storžki. Tak način pa ni gospodaren v sortiranju hmelja. Zato je edina pot, da pridelamo hmelj brez ali s tolerantno količino primesi, le čisto obiranje tj. da zeleni hmelj zapušča obiralni stroj brez pecljev in listja. Le tako se lahko znebimo skrbi, ki nas lahko gloda vse do tedaj, da je hmelj porabljen.

Zdobljenost (% plev) – kakovost sušenja in pakiranja

	Savinjski golding	Auroro
Povprečje	23,8	14,7
% KV	45,7	52,3
od – do	2,63–72,41	3,95–63,79
% vzorcev (do 30 % plev)	75,9	92,2
% vzorcev (30–40 % plev)	13,0	4,3
% vzorcev (nad 40 % plev)	11,1	3,5

Povprečna vrednost zdobljenosti savinjskega goldinga in aurore ne presega dovoljene vrednosti, seveda pa je pri aurori, ki ima gost, čvrst storžek, zdobljenost manjša. Ta lastnost se izraža tudi v grupiranju na osnovi vrednosti razredov, saj ima savinjski golding le 75,9 % vzorcev, ki imajo manj kot 30 % plev, a auroro kar 92,2 %. Iz tega sledi, da nam zdobljenost aurore z redkimi izjemami, ki bi jih bilo potrebno posebej ugotoviti in odpraviti vzroke, ne dela posebnih težav. Nasprotno pa vzorci kažejo, da smo imeli v letu 1985 skrajno četrtino savinjskega goldinga pretirano rezpleveljenega. Tak savinjski golding pa ni primerno trgovsko blago in nam že tako malo količino savinjskega goldinga še zmanjša, čeprav je kot zagotavljajo trgovci, sigurno povpraševanje in obljubljena dolgoletna prodaja.

Navedli smo le nekatere najbolj akutne probleme – skrbi za naš hmelj, ki izhajajo iz rezultatov razstave. Nismo se lotevali nekaterih drugih parametrov kvalitete, kot količine alfa kislin, organoleptičnih lastnosti storžkov ali pa ostankov zaščitnih sredstev. Vsi so pomembni, pa



Otvoritev razstave hmeljnih vzorcev, letnika 1985.



Vzorec pred analizo, celi storžki, pleve in primesi.



Vzorec po analizi: celi storžki, pleve in primesi.

še mnogo drugih, pa še nekateri, ki nam niso danes znani, jih bosta v bodočnosti znanost in praksa pivovarstva izklopali na površje in čimprej jih bomo osvojili, lažje bomo enakopravno osvajali pozicije na svetovnem tržišču (npr. % in sestav eteričnega olja, tanoidi, izbira kultivarjev...).

Le z rešitvijo problemov – skrbi lahko zremo v bodočnost dovolj smelo in tvorno. Namreč vse to, kar ugotavljamo v tem referatu, ugotavljajo tudi drugod, le da so doživeli že bridke izkušnje. Jeseni smo si ogledali skladišča Chmelarstvi v Žatcu in eno pakirnic oziroma predelovalnic hmelja v Au Hallertau. V Žatcu ob prevzemu določajo v povprečnem vzorcu primesi in zdrobljenost v posebnem večjem laboratoriju po gravimetrični metodi. Ročno odberejo primesi od storžkov. Mejna vrednost je 2%. V hmelju odstranjujejo le težje dele, tako trte in tujke.

V Auu pa odstranjujejo v pakirnici le tuje dele in trte, uporabljajo tudi večja sita. Drobne lista ne odstranjujejo. Imajo pravno izdelan kontrolni sistem. Posebna komisija zveze hme-

ljarjev pregleda take vzorce in izda certifikat o primeseh in zdrobljenosti. Dovoljujejo za promet 2% primesi in 25% zdrobljenosti z odstopanjem 1% oziroma 10%. Vzorce analizirajo v 5 repetacijah, a grupirajo vreče tako, da vzamejo iz 10 vreč 1 vzorec, iz 20 vreč 2 vzorca itd. Da so tako rigorozno pristopili k temu problemu, je vzrok neuspeh pri importu nemškega hmelja, pa tudi češkega v USA, kjer ugotavljajo, da ima ameriški hmelj manj primesi kot evropski importiran. Tudi nemška metodika je gravimetrična, ročna. Pomanjkljivost te metode je njena točnost, saj z eksaktnejšim pristopom s primernimi aparati lahko ugotavljamo večji delež primesi. V USA vedno ugotavljajo več primesi z mikroanalizami (30 g), z uporabo lup in fotočelic, sušilnih komor in mehaničnih in ciklonskih mikroseparatorjev.

Že iz teh informacij vidimo, kako se bo treba obnašati v bodoče. Kvaliteta hmelja kot je bila v preteklosti, mora biti tudi v bodočnosti naš ponos. Brez nje pa si ne moremo misliti dobrega in trajnega nastopa na tržišču.

Predlagam, da si to sigurnost bodoče uspešne proizvodnje in prodaje slovenskega hmelja skušamo zagotoviti z nekaterimi ukrepi. Vsi predlogi ne izhajajo le iz tega referata, nekateri so bili navedeni tudi ob problemski razstavi letnika 1985 in zato predlagam, da jih uvrstimo v sklepe tega seminarja.

1. Pridelujemo in prodajamo sortno čisto blago.
2. Savinjski golding imenujmo savinjski golding ali savinjski, ne pa golding.
3. Povečati moramo proizvodnjo savinjskega goldinga.
4. Pri nakupu hmelja določimo % primesi in upoštevajmo pri plačilu. »Na oko« ne moremo določiti primesi.
5. Popravimo obiralne stroje, obnovimo jih, neprimerne izboljšajmo. Izdelajmo funkcionalne, kakovostne karakteristike obiralnih strojev.
6. Zmanjšajmo zdrobljenost savinjskega goldinga. Lepše ravnajmo z njimi od sušilnice do vreče.

Dr. KRALJ Dragica
DOLINAR Marta, mag.

OBISKALI SVA AMERIŠKA HMELJARSKA PODROČJA

Hop Research Council, predsednik Darwin Davidson, Ph. D., Adolph Coors Company Golden, Co 80401. Sestanek je bil sklican z namenom, da reorganizirajo raziskovalno delo, ker je USDA – ARS umaknil sklad za raziskovanje na hmelju. V Oregonu so imeli doslej osnovni material za žlahtnjenje, kolekcijo germplazme, realizirali so žlahtniteljski program na aromo in kemijo. Odslej pa bi žlahtniteljski program predstavili v Washington State. Njihov program bi veljal tudi za hmeljarstvo v Californiji in Idaho ter Willamette Valey. Kemija ostane v Corvallis.

Izvolili so tajnika Poslovne skupnosti, Sam T. Likensa.

Osvajali so terminologijo za hmelj in njegove produkte z namenom, da olajšajo delo pivovarinarjem, da se lažje znajdejo v zmešnjavi izrazov, ki je vladala doslej. Izdelal jo je Mr. E. van Engel, Blitz – Weinhard Brewing Co., 1133 west Burnside Road Portland, Oregon 97209.

Sprejeli so predlog za razmnoževanje novih selekcij.

Dr. Haunold je poročal o svojem raziskovalnem delu.

V sklopu sestanka je bila tudi ekskurzija na poskusno polje A. Haunolda. Hmeljarji Oregona so planirali turo po hmeljiščih Corvallis in jo zaključili z družabnim večerom.

NORTHWEST PLANT GERMPLOSM REPOSITORY, CORVALLIS, OREGON (United States Department of Agriculture Science and Education Administration Agricultural Research) – (Genska banka)

SEA-AR (Science and Education Administration – Agricultural Research) postaje so locirane v USA v štirih geografskih regijah. Informacije o zapadni regiji daje »Area Director Pacific Northwest Area 221 Ag. Science Phase II, Washington State University, Pullman, Wash. 99164.

NWPGR (Northwest Plant Germplasm Repository) je prvi od dvanajstih predvidenih shramb za sadje in lupinarje. Kolekcionirajo hruške, jagode, maline, borovnice, lešnike, hmelj in meto. Njihov namen je, da poleg kolekcioniranja ovrednotijo in razpošiljajo ta genetski material. Pri heterozigotnih rastlinah ni možno zadržati genskih kombinacij s semenom, zato morajo vzdrževati rastoče rastline. Na raz-

polago imajo velike rastlinjake in senčne lope, raziskovalne laboratorije, rastne komore, arhivske skladiščne prostore, knjižnico in pisarne. Na polju imajo namen vrednotiti germplazmo.

V arhivskih skladiščnih prostorih imajo v tkivni kulturi tudi hmeljne rastline. Vskladiščen je ves arhivski material dr. Haunolda. Seznan germplazme in znane informacije so na razpolago. Tkivno kulturo vsako leto obnovijo. Hranilno podlago pripravljajo po navodilih East Mallinga (dr. Adams).

Herman Goschie, Goshie Farms, INC.

7365 Meridian Rd. N.E., Silverton, Ore. 97381

Farma ima okrog 200 ha hmelja, različne kultivarje: savinjski golding, tettnang, herbsbrücker, brewers gold, bullion, willamette, columbia, cascade. Razdalja sajenja je 2,25 m v kvadratu, približno 1900 rastlin na ha. Vmes ima posajene moške rastline (8 rastlin/ha). Na fugglesu pridelava 1334 kg na ha osemjenega hmelja. Majhen pridelek je pogojen z majhnim številom rastlin na ha, vendar je čisti dobiček velik, ker porabi zaradi majhnega števila rastlin manj delovnih ur – ročnih. Navzkrižna obdelava omogoči pretežno uporabo strojev. Dosajajo z enakim uspehom skozi vse leto in nimajo praznih mest.

Pred leti so uporabljali HCH – pripravke (lindan), še po šestnajstih letih opažajo sledove v posajenih kulturah.

Vmesni posevek, repica in trava sta pred obiranjem ravno dobro vzklili. Ta posevek vegetira tudi v topli zimi. Ščiti pozimi zemljo pred poplavi, sočasno pa se skozi vso zimo pasejo ovce, vse do napeljave hmelja. V marcu pognojijo na farmi hmeljišča z NPK + insekticid proti talnim škodljivcem, v razmerju 18 : 18 : 18 in zaorjejo. Junija gnojijo s tekočim dušikom. Lastnik naroči gnojenje pri posebnem podjetju.

Hmeljišča zaščitijo proti peronospori z rido-milom, takoj po rezi. Proti ušem in rdečemu pajku pa tretirajo s fosfornimi estri. Plevel uničujejo s paraquatom. V ta namen imajo majhne škroplilnike, sicer uporabljajo letala.

Sadijo dve do tri sadike na eno sadilno mesto v mesecu maju. Trt ne napeljujejo prvo leto, pač pa nasad gnojijo, obdelujejo, namakajo in zaščitijo proti škodljivcem in boleznim. Obdelujejo navzkrižno in oblikujejo vsako sadilno mesto v gredico, okrog 40 cm². V ta namen priredijo kolutasto brano, na vsaki strani pritrdijo dva večja koluta in jih tudi močnejše obtežijo.

Spomladi režejo strojno, dve vrsti hkrati. Diska sta narezana v obliki nožkov. Učinek takšnih diskov je večji. Rezalnik ima ob strani tudi pritrdjena diska, da porežeta stranske poganjke in oblikujeta gredico. Za vrste v drogovih so pridelili posebne rezalnike.

Za vodila uporabljajo papirnato vrstico. Del vrvice, ki jo ubadajo v zemljo impregnirajo z bakrenim naftanatom v nafti v razmerju 1 : 4. Dve vrstici ubadajo v eno sadilno mesto ročno, s prirejenimi kovinskimi sidri. Napeljava vodil s pomočjo stolpov je zadnji čas modernizirana. Prej sta delala na stolpu dva delavca hkrati. Po novem je stolp razširjen in dela hkrati šest ljudi. Za njimi vbada vrvice v zemljo prav tako šest ljudi. Namesto dveh, opravi to delo en traktor. Z dvanajstim delavci in enim traktorjem napeljejo v treh urah en ha. (36 del. ur + 3 str. ure). Dve vrstici spnejo v višini 1,25 m. S tem omogočijo navskrižno obdelavo in boljšo osvetlitev. Žičnice so ca. 1 m nižje od naših.

Namakajo s potujočimi razpršilci. Vodno vreteno lahko namoči 800 m dolgo vrsto 150 m premera. Razpršilci sežejo tik pod vrh žične opore. Ta sistem lahko namoči v enem tednu 245 ha.

Obirajo s strojem DAUNHOWER, ki je opremljen z dvema prebiralniki. Trte zrežejo, vse odpadke pa takoj raztrosijo s trosilniki v hmeljišča. En obiralnik obere 4,5 ha na dan, odpadki je 5-10 %. Tej kapaciteti je prirejena sušilnica. Obiranje traja običajno 25 dni. Hmeljne rastline ne trgajo iz žične opore. Traktor rine pred sabo stolp, na katerem dva delavca režeta rastline. Spodaj reže rastline v vsaki vrsti en delavec. Ekipa šestih delavcev naloži v dveh minutah en voz s 150-timi trtami. Imajo pa mehanizirano rez rastlin v vrhu žičnice. V tem pri-

meru nareže v enakem času en voz ekipe štirih delavcev.

Obran hmelj prenašajo tekoči trakovi v sušilnico. Z elektronsko napravo uravnavajo nivo nasutja, okoli enega metra. Tla sušilnice so prekrita s tkanino, ki jo ob koncu sušenja navijejo na valj, ki je vgrajen vzdolž sušilnice. Na 8 % vlage posušen hmelj po osmih do devetih urah sušenja s pomočjo te tkanine avtomatično presujejo v pritličje. Tam ga pustijo 24 ur, da odvolgne. Odvolgnjen hmelj s traktorjem odpravljajo na transportni trak, ki ga nosi preko tehtnice v stiskalnico. Nato ga stiskajo v 90 kg težke bale, primerne za transport za domače odjemalce, ali za izvoz.

10. avgusta je na tej farmi Tettanager šele cvetel in je bujnejši od savinjskega goldinga. Herbsbrücker je bil v fazi strožanja in je imel poškodbe po peronospori. Brewers gold je imel že razvite storžke. Daje približno 2500 kg/ha osemjenega pridelka. Sortiment hmelja je na farmi sestavljen tako, da lažje obvladajo delovne konice, odvisen pa je od naročil kupcev. Kupec bolje plačuje tradicionalni hmelj, ki daje slabše pridelke. Finančni efekt pridelovanja ima farmar zagotovljen s predprodajo.

Farma BILL and KATHY

Na tej farmi smo si ogledali proizvodni poskus dr. Haunolda. V poskusu so tri nove selekcije, kontrola je Willamette. Podsevek v poskusu je jari ječmen, ki je v tem času ravno vzklil. Selekcije so obetavne z bogatim nastavkom in zdrave. Medtem, ko se na rastlinah Willamette tu in tam suši listje in zatekajo trte, kar daje sum na koreninske bolezni (*Verticillium dahliae*). Vsaka selekcija je posajena na 0,40 ha - 800 rastlin.

Farma je velika ca. 500 ha hmelja + 500 ha ostale zemlje in ima v obiralni hali tri obiralne stroje. V tem času so se ravno pripravljali na obiranje. Farmar in en delavec sta pripravljala stroje. Ogledali smo si izpopolnjeno stiskalnico za hmelj, ki stiska tudi s stransko površino, ne samo vertikalno. Ta način stiskanja je racionalnejši, vendar so pripombe s strani kupcev, ki s tem načinom niso zadovoljni.

Farma se ukvarja tudi z govedorejo: pitanci in mlečno živino. Odprti hlevi imajo sproščene živali, gnoj splakujejo z vodo, ki jo črpajo iz bazena. Isto vodo uporabijo večkrat. V istem prostoru je skladiščena krma. Nasujejo jo ob mrežo, s katero je oddeljen hlev od ostalega prostora. Živali se hranijo »samopostrežno«. Gnojevko uporabljajo za gnojenje hmelja.

Gospodinjstvo ureja farmarjeva žena, hkrati vodi računovodske posle s pomočjo računalnika. Vse delo imajo s pomočjo strojev in naprav

skrajno poenostavljeno, zato zaposlujejo izredno malo delavcev, v povprečju 120, stalnih je štirideset.

Pridelovanje hmelja v Oregonu (Hop Growing Area in Oregon)

Klima v Oregonu je idealna za pridelovanje hmelja. Dolina reke Willamete ima rodovitna, vulkanska tla, bogata s fosforom, kalijem in mikroelementi. Zime so mile, pomladi deževne, a poletja suha. Letno pade od 500 do 1000 mm dežja, večinoma pozimi. Podtalnica je dovolj visoka, da uspevajo iglavci, predvsem duglazije, ki predstavljajo glavni gradbeni material. Za poljščine primanjkuje vlage, zato imajo vgrajene različne namakalne sisteme. Stalno namakanje pa zahteva redno apnenje in dognojevanje z dušikom. Kjer so rastline preskrbljene z vlagom, čudovito uspevajo zaradi izredno rodovitnih tal. Pridelujejo veliko semenskega blaga (deteljo, sladkorno peso, repico, irise, lešnike, borovnice, vinsko trto (za vino in za sok), pšenico (slamo zažgejo na njivi), stročji fižol, ki ga sejejo v najrazličnejšem času (odvisno od želja kupca) enako sladko koruzo, lucerno alfa, alfa (za krmo in za gospodinjstvo za kalčke), čebulo, meto (okuženo z verticilijem kurijo), jagode itd. Namakalni sistemi so vgrajeni v vsakem zemljišču, vendar je namakanje zelo avtomatizirano. Praktično opravijo vsa dela s pomočjo mehanizacije in je videti na poljih le kombajne in traktorje.

Hmeljarska proizvodnja v Oregonu obsega 7361 acr (3000 ha). Po podatkih hmeljne komisije (Oregon Hop Commission) je 3151 acr (1286 ha) fuggle in willamette, 2364 acr (995 ha) angleškega (verjetno brewers gold in bullion) 1508 acr (616 ha) cascade, 100 acr (41 ha) galena, eroica in nugges ter 238 acr (97 ha) late cluster. V 1982. letu je bil pridelek v povprečju 1985 kg/ha osemjenega hmelja.

Fuggle, willamette in cascade so v istem rangu kot hallertauer. Tip grenčičnega hmelja z veliko grenčično vrednostjo pa z velikim uspehom zamenjujejo z domačimi selekcijami: galena, eroica in nugget. Spomladi 1983 so uvedli še olimpio.

Irrigated Agricultural Research & Extension Center, P. O. Box 30, Prosser, Washington 99350, Dr. Steve Kenny naju je prevzel v Portlandu. Pripravil nama je strokovni program za čas bivanja v Prosserju. Poskrbel je za stike z drugimi strokovnjaki, ogled poskusnih polj in farm v okolici Prosserja in Yakime. Poskrbel je tudi za stik s trgovskimi firmami, v Yakimi ter za najino prijetno počutje v Washington State.

(Nadaljevanje prihodnjič)



Na posevnih drogovih ob hmeljišču raste triploidni moški hmelj, da oplodi ženske cvetove.



Prvoletnik brez opore.