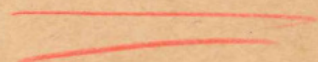


KULTURNO PROSVETNA
STATISTIKA LJUBLJANE.

l. 1946 - julij



ZAVOD ZA STATISTIKO IN EVIDENCO
I R SLOVENIJE
DOKUMENTACIJSKI ARHIV
Inventarna številka: *K 922 2228 a*
Arhivska oznaka: *2502*



KULTURNO - PROSVETNA

STATISTIKA LJUBLJANE .

Uvod	stran	1
Šolstvo	"	6
Osnovne šole	"	7
Srednje šole	"	14
Strokovne šole	"	17
Umetniške šole	"	23
Univerza	"	25
Knjižne naklade	"	34
Knjižnice	"	40
Gledališča	"	42
Fizkultura	"	52
Ljudska prosveta	"	55

Sestavil Statistični odsek MLO

Julij 1946.

1911

1912

1913

Kulturna statistika.

Kulturna statistika nam kaže izobraževanje, v kolikor se da zajeti v številkah in je merodajno za prikaz kulturnega stanja v določenem področju. Izobraževanje je duševno in telesno, zato obsega ta statistika številčni prikaz šol in drugih izobraževalnih ustanov, kot so muzeji, gledališča, kino in druga ter telesno vzgojo. Dalje tudi stopnjo izobrazbe ljudstva, za kar pa more dati podatke samo splošno ljudsko štetje, ki se vrši v daljših časovnih presledkih, pa še takrat se navadno sprašuje samo za pismenost.

Stopnja kulture danes ni več izraz socialnih razmer, kajti izobrazba je dostopna vsakomur. Je pa v neki meri izraz miselnosti naroda, zanimanja ljudstva za nematerijelno stran življenja, za duhovne dobrine, ki pomenijo dokaz ustvarjalnih moči sodobnega človeka kot reprezentanta duševne sile vsega ljudstva. Ti pojavi niso tako lahko dostopni statističnemu opazovanju kot socialni množični pojavi naravnega gibanja prebivalstva ali gospodarskega življenja. Predvsem more kulturna statistika uvrstiti v svoj prikaz le zunanje znake kulturnega življenja, ustvarjanja in dogajanja, ter pri tem iskati le pomembne, značilne in merodajne okoliščine, ki pokažejo resnično sliko kulturnega ustvarjanja in stanja, ki osvetlijo le važne momente v nizu kulturnih ustanov in prireditiv. Pri izbihi statističnega materiala je treba paziti na to, da dobimo take številkke, ki kažejo ne le obseg, ampak tudi vrednost in razmerno razširjenost kulturnih vrednot.

Mesto s svojim živahnim in širokim kulturnim življenjem prednjači ostali deželi, obenem je pa tudi poklicano za posredovanje tega svojega kulturnega življenja deželi. Statistika v mestu ima svojo posebno vrednost kot spoznavni vir na tem področju zato, ker se dajo v mestu raziskovati vprašanja, ki jih po vsej deželi ni mogoče izvesti zaradi obširnosti in tudi pomanjkanja potrebnih podatkov. Marsikatero vrsto kulturnih in izobraževalnih institucij npr. znanstvene knjižnice, muzeji, visoke šole itd. pa so sploh samo po mestih, ker so vezane na stalni krog obiskovalcev in na pomoč drugih ustanov, npr. medicinska fakulteta na klinike po bolnicah. Kulturna statistika za mesto je torej reprezentativna statistika in ne samo delna statistika.

Naša slovenska kultura je pa še posebno osredotočena v Ljubljani, katere vodilna vloga je čimdalje bolj vidna. To je v veliki meri tudi posledica političnega in upravnega vodstva me-

sta, kateri pomen se je sedaj še dvignil. S priključitvijo novih okoliških predelov se je povečalo število kmečkega prebivalstva, saj imamo danes v Ljubljani okoli 1000 kmečkih posestev, in s tem je bil pritegnjen v mestni nivo nov sloj, katerega odnos do kulture je nekoliko drugačen kot ostalega mestnega prebivalstva. Industrije v Ljubljani sicer ni dosti, imamo pa le precejšnje število delavcev in prav tem delovnim ljudem je treba nuditi čim več možnosti za spoznavanje vrednosti kulturnih dobrin, čim več izobrazbe, in jim tudi ustvariti pogoje za aktivno sodelovanje pri tem delu.

V okviru naše kulturne statistike bomo prinesli podatke o pismenosti, vseh vrstah šol, gledališčih, kinih, muzejih, javnih knjižnicah, knjižnih izdajah, časopisih, kulturnih prireditvah, ljudski prosveti ter telesni vzgoji, torej o kulturni statistiki v ožjem pomenu besede. Ne bomo se pa dotaknili drugih vprašanj, ki spadajo že bolj v okvir moralne statistike, dasi so v neki meri tudi značilni za oznake kulturnega življenja. Pri vsem tem tudi ni mogoče ločiti zunanjih takozvanih civilizatoričnih znakov od pravih kulturnih pojavov, zajeti je treba vse.

Pri zbiranju podatkov smo marsikje naleteli na težave, ki izvirajo iz tega, da marsikje nimajo pregleda. V našem prosvetnem življenju je še premalo evidence in to smo pri zbiranju materiala takoj ugotovili. Podatki so raztreseni in ni bila vedno mogoča primerjava s prejšnjimi leti, ker so se številke porazgubile. Treba bo polagati večjo važnost na statistično evidenco tudi na tem polju, kajti pravilna usmeritev in načrtno delo sta možna samo na podlagi nekih dognanih dejstev, ki jih daje statistika. V tem pa naleti naše delo še vedno na ovire.

V majhni meri so nam na razpolago podatki drugih mest. Kjer bo mogoče, bomo primerjali mesta enakega značaja, kot je Ljubljana, z našimi podatki. Nadalje smo v skicah označili teritorialno gostoto nekaterih institucij, kar sicer ne poda prave slike, ker obsega ozemlje okrožnega mesta Ljubljane gosto poseljeni center ter mnogo redkeje naseljene okoliške kraje. Taki pregledi bi imeli pravo vrednost le v razmerju z gostoto prebivalstva, kar pa iz tehničnih razlogov ni mogoče napraviti.

Splošna izobrazba

Za nepismenost imamo zadnje točne podatke od ljudskega štetja v l. 1931. Takrat je štela Ljubljana 59.765 prebivalcev, od katerih jih je bilo nepismenih 1.253, to je 2.4% prebivalstva nad 10. letom starosti. To število preseneča, ker bi si mislili, da nepismenosti v Ljubljani sploh ni. In v resnici je ta številka tako visoka zaradi raznih starostnih in zdravstvenih zavodov, v katere prihajajo ljudje od vsepovsod in je med njimi mnogo duševno nenormalnih, katerih je dosti nepismenih, na drugi strani pa je posledica dotoka iz južnih krajev. Nepismenost v Ljubljani gre torej na račun tujcev.

Po spolu je bilo nepismenih 749 moških in 504 žensk. Po starostnih skupinah med 11. in 19. letom 59 oseb, od 20. do 39. leta 655 in sicer je v tej skupini razločno videti vpliv tujcev, zlasti iz južnega dela države, kjer je odstotek nepismenosti dokaj visok, kajti v tem starostnem razredu je nepismenih 572 moških in 83 žensk; med 40. in 59. letom jih je bilo nepismenih 185, nad 60 letom pa 354.

Drugo štetje je bilo leta 1941. Takrat so naštevali v Ljubljani še 288 nepismenih ali 0.31%. Tedaj je bilo šteto samo domače slovensko prebivalstvo in je to tudi prava slika pismenosti med domačini. Podrobnejša razčlemba nam ni na razpolago.

Sedanje štetje prebivalstva po četrtih še ni izvedeno in zato ni mogoče dobiti točne slike današnjega stanja. Pač pa smo izbrali nekaj tipičnih ulic in iz teh vzeli podatke o izobrazbi. Med 1790 prebivalci nad 6. letom starosti v teh ulicah smo našli 4 analfabete, od teh je eden slep, eden duševno zaostal, ostala dva pa sta ženski z rojstnimi letnicami 1862 in 1907 /tujka/. Odstotek nepismenih bi bil 0.22% ali praktično vzeto, nepismenost danes v Ljubljani sploh ni.

Za primerjavo navedemo še podatke celotne Slovenije. Leta 1931 so naštevali v vsej tedanji Dravski banovini med 1.144.258 prebivalci 47.464 nepismenih, to je 5.6% prebivalstva v starosti nad 10 let, in sicer nekaj več nepismenih žensk kot moških. Večina nepismenih je v starosti nad 60 let. V vsej Jugoslaviji so naštevali takrat med 13.934.038 prebivalci 4.408.471 analfabetov, to je 44.6% ljudi nad 10. letom starosti. Naši sosede imajo sledeče številke analfabetov: Grčija 43%, Bolgarija 39.6%, Madžarska 12,8 Avstrija 3.5%, Italija 26.6%; za Romunijo in Albanijo ni novejših podatkov, nepismenih je tam več kot pri nas. Največ analfabetov v Evropi je na Portugalskem in v Španiji. Še v Franciji jih je 2 milijona. Za dosego neke višje kulturne stopnje sicer ni potrebna splošna ljudska izobrazba, toda težko si je misliti višjo

Faint, illegible text covering the majority of the page, appearing to be a document or report.

stopnjo tehnike in gospodarstva pri državah, katere prebivalstvo še šteje mnogo analfabetov. Zato pri pregledu nepismenosti v posameznih državah takoj opazimo, kje je razlika v glavnem le poljedelstvo in kje industrija, ki predpostavlja tehnično koncepcijo in gospodarsko podjetnost. Na splošno je tudi povsod več žer nepismenih kakor moških.

Iz osebnega popisa prebivalcev po mestnih četrtih v Ljubljani smo za prikaz šolske izobrazbe vzeli del v središču mesta, kmečki predel na Ježici in delavski v Mostah, kateri deli reprezentirajo splošno sestavo prebivalstva. V četrti Center smo pregledali Gosposko ulico in Novi trg, v Četrti Tabor Kolodvorsko ulico in Domobranksko cesto, v Četrti Ježica vas Ježico in v Četrti Moste Ciglarjevo in Povšetovo cesto. Pri tej izbiri smo se morali držati ulic, za katere so podatki že na razpolago; vse skupine imajo približno enako število ljudi. Šteli smo vse prebivalstvo nad 6.letom starosti brez ozira na to, da hodijo dijaki še v šolo in da bodo dovršili višje razrede, ker smo hoteli prikazati stvar kakršno je bilo na dan 1. maja 1946. Razne strokovne šole smo razvrstile v primerne kategorije. Številke pri šolski izobrazbi pomenijo odstotke napram celokupnemu številu, navedenem v prvi rubriki.

	Center	Tabor	Ježica	Moste
Število prebivalcev nad 6.letom	441	465	431	453
Osnovna šola	36.5	38.4	65.5	57.0
Nepopolna nižja srednja šola	24.8	15.1	18.1	22.1
Nižja srednja šola	11.4	11.9	6.1	5.4
Nepopolna viš.sred.šola	9.8	11.6	5.4	7.7
Dovršena srednja šola	14.8	17.0	3.7	5.1
Fakulteta	2.7	6.0	1.2	2.7
Skupaj:	100.0	100.0	100.0	100.0

Navedemo še izobrazbo uslužbenstva pri MLO /razen oddelk za fin.okr.10/, ker je to tipičen splošen urad in sã v njem zastopani ljudje vseh kategorij izobrazbe, kajti nekateri odseki /dostavljachi, gasilci, trošarinci/ ne zahtevajo nobene posebne izobrazbe. V odstotnem razmerju izraženo ima osnovno šolo 36.8%, nepopolno nižjo srednjo šolo 15.5%, nižjo srednjo šolo 10.8%, nepopolno višjo srednjo šolo 17.4%, dovršeno srednjo šolo 12.0%, fakultetno izobrazbo 7.5%. Razmerje je torej precej sliãno kakor pri splošni sestavi prebivalstva.

[The page contains extremely faint and illegible text, likely due to low contrast or a blank page.]

V Ljubljani ima nekako dobri dve petini ljudi samo osnovno šolsko izobrazbo in iz tabele se vidi, da je teh v kmetijskih predelih največ. Zelo mnogo jih ima nepopolno srednjo šolo, od teh največ 2 ali 3 razrede bivše meščanske šole, kar se pravi, da so hodili v šolo do svojega 14. leta, dokler trajala šolska obveznost. Sem so šteli tudi vsi oni, ki so po osnovni šoli dovršili eden ali dva razreda obrtno šole. Med nepopolno višjo srednjo šolo je največ absolventov trgovskih tečajev in dverazredne trgovske šole, in teh je sveda največ po trgovskem središču mesta. Velika razlika je v dovršeni srednji šoli, kamor smo šteli tudi vse one, ki še niso dovršili visokošolskega studija.

Primerjali smo tudi znanje tujih jezikov. Točnosti je tu malo kakor v prejšnji tabeli, ker nekateri obvladajo kakšen jezik samo delno, samo pasivno, pa tega ne navajajo. Za četrt Moste podatkov nismo mogli dobiti, zato so v tabeli samo prve tri četrti in tudi glavni jeziki /v % napram številu prebivalcev nad 6. letom starosti

Znanje jezikov	Center	Tabor	Ježica
Število prebivalcev nad 6. letom starosti	441	465	431
Srbski, hrvatski	30.6	25.5	12.1
Ruski	3.9	1.9	0.5
Češki	1.4	0.4	0.2
Nemški	38.8	19.4	10.0
Angleški	2.7	1.1	0.0
Italijanski	17.5	8.2	3.0
Francoski	6.6	5.8	0.9

Iz tabele se da posneti, da največ ljudi zna jezike naših najbližjih sosedov, poleg srbohrvaščine nemščino in italijanščino. V tem oziru ima velik vpliv šola, ker se pri nas povprečno človek nauči največ tujih jezikov v šoli in navaja vedno one jezike ki se jih je naučil v šoli. Opaziti je iz gornje tabele, da je znanje jezikov na Ježici /kmeški predel/ mnogo manjše kot v mestnem središču.

Š o l s t v o .

Temelj izobrazbi dajejo šola, kajti v naših urejenih razmerah ni nikdo v učenju odvisen samo od lastnega prizadevanja. Šolstvo ima v rokah država, ki je najbolj poklicana za to, da svojim pripadnikom nudi tudi pogoje za dosogo izobrazbe vsake vrste. Šol je mnogo več in dajejo nekatero splošno izobrazbo, druge pa že specijalno za posamezne poklice. Osnovna izobrazba je za vse enaka in zato je tudi osnovni pouk obvezen ter mora vsakdo najpreje dovršiti osnovno šolo.

Statistiko šol vodimo ločeno po vrstah šol. Že v predšolski dobi hodijo otroci v vrtec, nato v osnovno šolo. Prejšnje meščanske šole so spremenjene v nižje gimnazije. Pri srednjih šolah se že pojavi razlikovanje po namenu izobraževanja, ki je ali splošno ali pa vzgaja za posebne poklice. Visoke šole pa vse pripravljajo za določene poklice.

Predšolska izobrazba.

Prvi pouk dobivajo otroci že v vrtcih, katerih namen pa še ni šolsko učenje, ampak priprava za šolo. Otroških vrtcev imamo v Ljubljani osem: sedem jih je priključenih osnovnim šolam /Ledina Sp.Šiška, Bežigrad, Polje, Graben, Št.Vid, vadnica na učiteljišču/ eden pa Domu Titove mladine v Mostah.

Poleg tega imamo v Ljubljani 9 zavetišč za mladino in sicer: dnevna zavetišča na Prulah, v Bežigradu, Zg.Šiški, Sp.Šiški v Centru, pri usšulinkah, katera zavetišča so vsa v šolskih prostorih, ter končno v Domu Titove mladine v Mostah, kjer je združeno z internatom; internati so še na Viču, v Stanežičah in Marijanišču. V vseh teh 9 zavodih je skupaj 371 otrok, ki jih nadzoruje 11 učiteljev z 29 drugimi uslužbenci. Vsa zavetišča so pod upravo socialnega skrbstva pri MLO in so sedaj prevzeli sindikati patronate nad njimi. V zavetiščih se oskrbujejo predšolski in šolobvezni otroci. V dnevnih zavetiščih so v prvi vrsti otroci zaposlenih staršev in imajo tam celodnevno oskrbo, pomoč in nadzorstvo pri učenju ter vzgojo sploh.

Število otrok se po zavetiščih stalno menjava. V internatih so otroci med 7.in 14.letem razen zavetišča v Stanežičah, kjer so otroci med 3.in 7.letem ter prehodnega doma v Marijanišču, kjer so otroci različne starosti. Otvorjen bo v kratkem še mladinski internat na Galjevici.

Oskrbo v mladinskih zavetiščih delno plačujejo starši po premoženjskem stanju, delno pa socialno skrbstvo oz.patronati.

Faint, illegible text at the top of the page, possibly a header or introductory paragraph.

Main body of faint, illegible text, appearing to be several paragraphs of a document.

Bottom section of faint, illegible text, possibly a conclusion or footer.

V internatih so popolne sirote, delne sirote ter socialno omejeni otroci. Dečki in deklice so zdaj še skupaj, bodo pa ločeni, ko bo dovolj prostora.

V primerjavi z drugimi mesti mladinskih zavetišč v Ljubljani ni dosti. Drugod imajo za vsakih 5 do 8000 prebivalcev eno zavetišče, v Ljubljani pa šele na 11.000. Naša zavetišča so tudi majhna, ker pride na eno zavetišče povprečno 41 otrok, drugod pa 70 ter pride tam približno na 100 prebivalcev en otrok v zavetišče, pri nas pa na 300. Res pa v Ljubljani ni toliko močno razvita industrija, katere delavstvo mora imeti za svoje otroke primerno poskrbljeno, vendar je potreba po zaščiti otrok tudi nas aktualna.

Osnovno šolstvo.

Pri današnjem obveznem obisku osnovnih šol vsaj pri nas ni več razširjenost teh šol dokaz večje ali manjše stopnje izobrazbe. V poštevh prihaja le oskrba s šolskimi poslopji, učnimi močmi in učnimi pripomočki. O učnem načrtu, času učenja in šolskih uspehih podatkov ne zbiramo. Ugotovitev nadarjenosti in selekcija učencev v osnovni šoli zaradi njenega splošno obveznega značaja ne prihaja v poštev. Vse osnovne šole v Ljubljani so sedaj državne, zasebnih manjšinskih in verskih šol nimamo. Šole so normalne in posebne /za gluhoneme, slepe in manj nadarjene/. Dečim hodijo v normalne šole otroci iz Ljubljane, pa so učenci v posebnih tudi s podeželja.

V prejšnjih časih je bila izobrazba, to je znanje pisanja, branja in osnovnega računanja privilegij duhovščine in plemstva. Le v mestih so trgovci in posamezni obrtniki morali imeti osnovno izobrazbo, da se lahko vodili svoje posle, imeli evidenco nad zalogami in dolžniki. O prvih šolah v Ljubljani vemo le malo. Vzdrževali so jih redovniki, bile so torej zasebne verske šole, bodisi samostanske, bodisi župnijske. Iz trinajstega stoletja imamo poročila o šolah v Šentpeterski župniji /1.1262/ in Križankah, v naslednjem stoletju o Šenklavški šoli, ki jo je oskrboval mestni magistrat. V teh šolah so poučevali verouk, cerkveno petje, čitanje in pisanje.

V času reformacije smo imeli že več šol in to v slovenskem jeziku, kar nam kaže potreba po slovenskih učnih knjigah. Naši protestantovski pisci so namreč izdali nekaj slovenskih šolskih knjig, in to ne samo katekizem, ampak tudi Trubarjev abecednik in Bohoričeva Arcticae herule. V Ljubljani so bile v tistem času 4 ljudske šole. Protireformacija je pa ta šolski napredek zatrla in slovenskih šol nato dolgo časa nismo imeli.

The first part of the document discusses the importance of maintaining accurate records of all transactions. It emphasizes that every entry should be supported by a valid receipt or invoice. This not only helps in tracking expenses but also ensures compliance with tax regulations. The second part of the document provides a detailed breakdown of the company's revenue streams. It identifies the primary sources of income and analyzes their contribution to the overall financial performance. The third part of the document outlines the company's budget for the upcoming year. It details the expected expenses and the strategies to be implemented to control costs and improve profitability. The final part of the document concludes with a summary of the key findings and recommendations. It highlights the areas where the company is performing well and identifies the challenges that need to be addressed. The document is intended to provide a clear and concise overview of the company's financial health and to guide management in making informed decisions.

The following table provides a summary of the company's financial performance over the last three years. The data shows a steady increase in revenue and a decrease in expenses, resulting in a significant improvement in profitability. The company's financial health is strong, and it is well-positioned to continue its growth. The following table provides a summary of the company's financial performance over the last three years. The data shows a steady increase in revenue and a decrease in expenses, resulting in a significant improvement in profitability. The company's financial health is strong, and it is well-positioned to continue its growth.

Pač pa se je začelo privatno poučevanje po hišah, trgovci so najemali za svoje otroke posebne učitelje, ki so učili poleg ostalih predmetov tudi tuje jezike.

Sredi 18.stoletja smo imeli v Ljubljani samo eno osnovno šolo z nemškim učnim jezikom, šele v tistem času se je začela država zanimati za šolstvo; odvezemala ga je iz rok cerkve ter tudi izboljšala učni načrt. Vse to je seveda naletelo na močan odpor duhovščine, toda doba prosvetljenosti je šla preko tega, zastareli nazori niso mogli več cvirati novega duha. Prodal je načelo o državnem značaju šolstva in s tem je bila tudi dana prilika za napredek in učenje po novih metodah.

Leta 1703 so uršulinke odprle svojo šolo za vzgojo ženske mladine, ker so poučevale precej predmetov ter tudi delno v slovenščini. Uršulinke so pozneje svojo šolo razširile ter so jo obdržale nad 200 let.

Leta 1775. je bila v Ljubljani odprta državna ljudska šola, takozvana normalka. Prvi ravnatelj je bil pisatelj Blaž Kumerdej, ki se je mnogo bavil z novimi učnimi metodami. Učni jezik je bil nemški, zato so morali za večino učencev, ki je bila slovenska, odpreti še posebni pripravljivi tečaj za nemški jezik. V to šolo so hodili samo otroci nižjih slojev, drugi so pa še vedno najemali za svoje otroke zasebne učitelje. Slično kakor v podeželju so tudi v predmestju Trnovo ustanovili tzv. trivialno šolo, na Ježici pa je znani nabožni pisatelj Jurij Japelj poučeval otroke. Tedaj se v Ljubljani tudi že teritorialno razdelili pristojnost šol.

Proti koncu 18.stoletja so vpeljali splošno šolsko obveznost, kar pa je bilo v praksi težko izvedljivo zaradi odpora proti šolam in zaradi pomanjkanja šol, še bolj pa zaradi pomanjkanja učiteljev, ki so bili bolj cerkovniki ali organisti kakor učitelji. Država je začela organizirati splošno šolsko mrežo, postavljeni so bili okrožni šolski nadzorniki, kakor je bil v Ljubljani naš prvi dramatik Anton Linhart. Zaradi splošne šolske obveznosti so izvedli nekaj popisov otrok, ki pa so dali slabe rezultate. Ljudje še vedno niso radi pošiljali otrok v šole, zlasti deklice so raje pošiljali k uršulinkam. Počasi je že doba sama prisilila ljudi, da so se morali izobraziti, kajti tempo življenja je zahteval od človeka vedno več, razširjenost knjige je postajala vedno večja, saj smo proti koncu 18.stoletja dobili v Ljubljani že prvi časopis. Meščanstvo ni moglo preiti te splošne zahteve časa ter je končno le uvidelo koristi šole.

Nov razmah je doživelo naše šolstvo pod Francozi. V tistem času smo imeli v Ljubljani že 6 osnovnih šol. Francozi

so uvedli v šole slovenski učni jezik in ker je primanjkovalo domačih učnih knjig, je Valentin Vodnik v kratkem času izdal več slovenskih učbenikov.

Šole so se kmalu splošno razširile in sredi prejšnjega stoletja smo že premagali splošni analfabetizem. Pred vojno smo imeli v Ljubljani 18 osnovnih šol, danes jih je 22. Na priključenem teritoriju jih je 6, nekaj pa jih je bilo združenih, zato se je število povečalo samo za štiri.

Posebne šole imamo štiri in to Gluhonemnico, Zavod za slepe, Deško vzgajališče in Pomožno šolo.

Gluhonemnica na Zaloški cesti je edini zavod te vrste v Sloveniji. Sedaj je dobil poseben oddelek v Portorožu v našem Primorju, kjer se nahaja 25 otrok. V ljubljanski gluhonemnici imamo internat, 8 razredno osnovno šolo ter obrtno šolo za absolvente osnovne šole. V zavodu je 76 dečkov in 57 deklic, skupaj 133 otrok od teh samo 5 iz Ljubljane, vsi drugi iz ostale Slovenije. Osnovna šola ima 10 oddelkov, v katerih podučuje 22 učiteljskih moči.

Zavod za slepe v samostanu Notre Dame na Mirju ima internat, osnovno, obrtno in gospodinjsko šolo. Zavod se je preselil iz Kočevja in šteje 23 dečkov ter 11 deklic, skupaj 34 otrok, ki obiskujejo osnovno šolo, katera ima 3 oddelke s 7 razredi, dalje obrtno šolo, kjer se uče pletarstva, in še gospodinjsko šolo. Na teh šolah podučuje skupaj 10 učnih moči.

Deško vzgajališče na Selu ima internat, osnovno šolo in obrtne delavnice. V vzgajališču je 84 dečkov, od teh jih 18 hodi v osnovno šolo, ki ima dva oddelka in dva učitelja. V prvem so razredi od 1. do 3., v drugem pa od 4. do 6. Ostali dečki se uče v obrtnih delavnicah. V tem zavodu so moralno ogroženki otroci. Za deklice se nahaja podoben zavod v Mariboru.

Pomožna šola na Grabnu je eksternat za manj nadarjene otroke. Na Grabnu je samo matična šola s 6 razredi, posamezni oddelki pa so priključeni normalnim osnovnim šolam in sicer dva razreda šoli v Mostah, en razred šoli na Viču, en razred šoli v Zg.Šiški in en razred šoli v Polju. V vse te oddelke hodi 66 dečkov in 41 deklic, skupaj 107 otrok; učnih moči na teh oddelkih je 13. Tudi šole po krajih izven Ljubljane /n.pr. Maribor, Rogaška Slatina, Kranj/ imajo priključene osnovnim šolam posebne razrede za manj nadarjene otroke.

V vseh teh posebnih osnovnih šolah je 24 razredov z 34 oddelki, katere obiskuje 183 dečkov in 109 deklic, torej 292 otrok, ki jih podučuje 47 učiteljskih moči.

Pregled osnovnih šol. I.

Š o l a	Lastno poslopje	Temeljni razredi	Vzporedni razredi	Število učilnic
Državna deška osnovna šola Ledina	1	5	5	4
Državna deška osnovna šola Poljane	-	5	2	5
Državna dekliška osn. šola Poljane	-	5	4	9
Državna dekliška osn. šola Center	-	4	4	9
Mešana drž. osnovna šola Sp.Šiška	1	5	7	18
Drž. mešana osnovna šola Bežigrad	1	5	11	12
Drž. mešana osnovna šola Moste	1	6	7	10
Drž. mešana osnovna šo- la Daljna vas - Lavrca	1	2	-	1
Drž. mešana osn. šola D.M. Polje	1	6	8	10
Drž. mešana osn. šola Ježica	1	6	-	3
Drž. mešana osnovna šola Zalog	1	4	-	3
Drž. deška osnovna šola Graben	1	5	2	8
Drž. mešana osnovna šola Vrtača	1	4	8	11
Drž. mešana osnovna šola Prule	1	5	11	11
Drž. mešana osnovna šola Sv. Peter	1	5	2	5
Drž. mešana osnovna šola Zg.Šiška	1	5	6	14
Drž. mešana osnovna šola Vič	1	6	13	13
Drž. mešana osnovna šola Barje	1	6	-	3
Drž. mešana osnovna šola Hrušica	1	6	-	3
Drž. mešana osnovna šola Rudnik	1	3	-	3
Drž. mešana osnovna šola Št. Vid	1	5	7	8
Vadnica na učiteljišču	1	4	4	9
22 šol	19	107	101	172

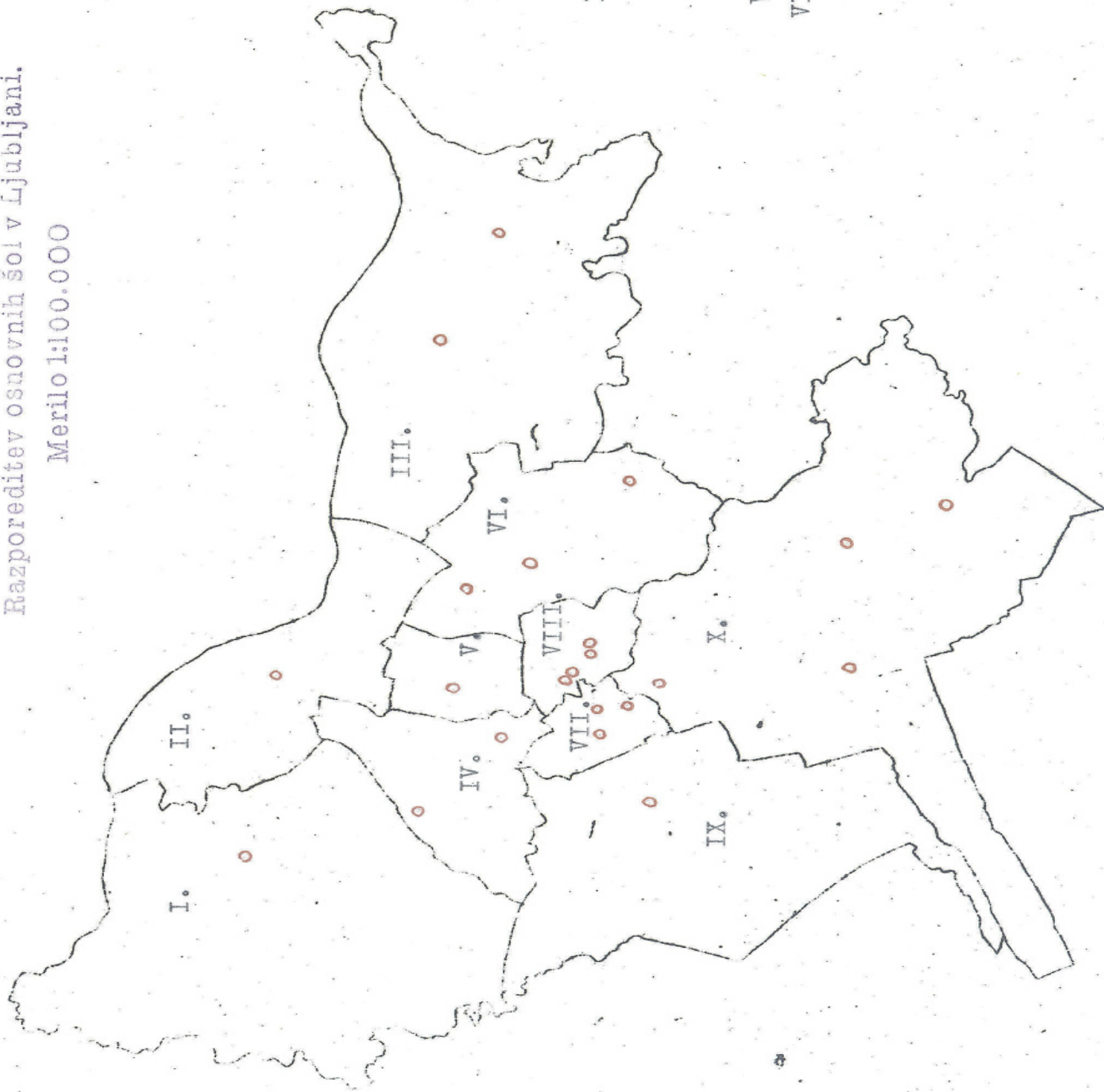
Pregled osnovnih šol. II.

Š o l a	Števílo razredov	Števílo učencev			Števílo učiteljev
		dečkov	deklic	skupaj	
Drž.deška osnovna šola Ledina	10	253	-	253	10
Drž.deška osnovna šola Poljane	7	213	-	213	7
Drž.dekliška osn. šola Poljane	9	-	305	305	9
Drž.dekliška osn. šola Center	8	-	256	256	8
Drž.meš.osn.šola Sp.Šiška	12	223	186	409	15
Drž.meš.osn.šola Bežigrad	16	289	282	571	19
Drž.meš.osn.šola Moste	13	226	237	463	17
Drž.meš.osn.šola Daljna vas-Lavri- ca	2	33	43	76	2
Drž.meš.osn.šola D.M.Polje	14	225	281	506	18
Drž.meš.osn.šola Ježica	6	115	112	227	7
Drž.meš.osn.šola Zalog	4	71	57	128	5
Drž.deška osn. šola Graben	7	217	-	217	8
Drž.meš.osn.šola Vrtača	12	220	186	406	13
Drž.meš.osn.šola Prule	16	268	361	629	19
Drž.meš.osn.šola Sv.Peter	7	115	107	222	7
Drž.meš.osn.šola Zg.Šiška	11	192	174	366	11
Drž.meš.osn.šola Vič	19	417	311	728	21
Drž.meš.osn.šola Barje	6	84	80	164	6
Drž.meš.osn.šola Hrušica	6	97	108	205	6
Drž.meš.osn.šola Rudnik	3	38	49	85	3
Drž.meš.osn.šola Št.Vid	12	224	222	446	15
Vadnica na učitel- ljišču	8	153	131	284	9
	208	3673	3487	7160	235

Razporeditev osnovnih šol v Ljubljani.

Merilo 1:100.000

- Četrtri:
- I. Št. Vid
 - II. Ježica
 - III. Polje
 - IV. Šiška
 - V. Bežigrad
 - VI. Moste
 - VII. Center
 - VIII. Tabor
 - IX. Vič
 - X. Rakovnik



Skica na prejšnji strani nam kaže teritorialni razpored osnovnih šol po Ljubljani. V strnjem mestnem pomeriju je 12 šol, v oddaljenejših predelih pa 10; te so navadno manjše. Na 1 šolo pride povprečno po 325 učencev.

V spodnji tabeli so podatki o šolah z ozirom na število prebivalcev in učencev ter o velikosti šol obenem s primerjavo Ljubljane z nekaterimi drugimi mesti, od katerih imamo na razpolago podatke. Za zunanja mesta datirajo številke iz časa pred vojno.

Mesto	Na koliko prebivalcev pride 1 učenec	Povprečno število učencev na 1 šolo	Povprečno število razredov na 1 šolo	Povpreč. število učencev na razred	Povpreč. število učencev na učitelja
Ljubljana	14.3	325.4	9.45	34.4	30.5
Praga	16.6	329.9	6.6	51.4	48.7
Varšava	9.6	628.1	12.8	49.0	57.2
Paris	18.7	381.6	9.1	41.9	42.4
Hamburg	13.0	467.2	12.2	38.3	33.2
Dresden	14.1	568.6	16.8	34.0	.

Iz prve rubrike je razvidno, po katerih mestih je malo ali dosti otrok. Razločno se vidi velika razlika med Varšavo in Parizom. Ljubljana je nekje v sredini. Število učencev na 1 šolo je pri nas v primeri z drugimi mesti manjše, ker imamo v priključenih predelih nekaj majhnih šol. To se vidi tudi pri številu razredov na šolo. Zelo ugodne so naše razmere glede na število učencev po razredih. Pri nas razredi niso prenapolnjeni in tudi na učitelja odpade manjše število učencev kakor drugje. Šol je v Ljubljani dovolj, saj pride 1 šola na 4646 prebivalcev, v Pragi na 5476, v Parizu na 7121, čeprav so šole tam enako velike kot v Ljubljani. Šolske razmere so torej pri nas zelo dobre in urejene.



Srednje šole.

Pri srednjih šolah se že pojavijo druga vprašanja kakor pri osnovnih. Splošne šolske obveznosti ni več in kdor hodi v srednjo šolo, stremi za neko višjo izobrazbo; srednja je že priprava za bodoči poklic. Namen je sicer še vedno, da nudi neko splošno izobrazbo, vendar pa se dijaki tam že pripravljajo na umsko poklicno delo in specialni studij na visokih šolah. V gimnazijah se že pokaže razlika med številom dijakov po spolu. Ker obiskujejo srednje šole v Ljubljani tudi učenci iz okolice, ni mogoče računati razširjenosti teh šol z ozirom samo na ljubljansko prebivalstvo.

Prvo gimnazijo je dobila Ljubljana leta ~~1418~~ 1418. Kakor druge šole, so tudi gimnazijo imeli redovniki. Leta 1596. so jo prevzeli jezuiti, ki so kmalu nato še otvorili licej, to so višji gimnazijski razredi. Jezik v teh šolah je bil latinski in deloma nemški. Šele ko so Francozi leta 1809 prišli k nam, so dali ilirskim provincam novo šolsko organizacijo. Tudi v srednje šole so uvajali materinski jezik; v nižjih srednjih šolah so takrat začeli poučevati v prvih dveh razredih v slovenskem jeziku in takratni gimnazijski ravnatelj Valentin Vodnik je sestavil več slovenskih šolskih knjig. Francozi so v Ljubljani ustanovili licej kot centralno šolo, ki je imela značaj višje gimnazije in je usposabljala gojence po končanem studiju za razne poklice. Leta 1811. je bila ustanovljena akademija, ki je imela značaj vseučilišča. Priključen ji je bil licej s 6 razredi.

Avstrijci so imeli spet samo nemške šole, šele leta 1848. je prišel slovenski jezik spet malo do veljave. Šele leta 1882 smo dobili v Ljubljani prvo slovensko gimnazijo kot vsoporednico nemški in leta 1889. je bila dovoljena še druga.

Pred osvobodilno vojno smo imeli v Ljubljani 9 gimnazij /od tega 2 privatni/ in 10 meščanskih šol /od tega 2 privatni/. V meščanskih šolah so se učenci izobraževali v praktičnih vedah in smo imeli dva tipa meščanskih šol; obrtno-industrijski in trgovski. Danes meščanskih šol ni več, ker so bile spremenjene v gimnazije, nekaj pa je bilo ukinjenih. Gimnazij imamo danes v Ljubljani 13 in so vse državne. Ena je klasična, druge pa realne. Popolnih je že 8 zavodov, na Viču ima letos šele 6 razredov in pri Sv. Jakobu 5 razredov, 3 pa so nižje gimnazije in to v Mostah, Št. Vidu in Zg. Šiški.

Pred vojno je bilo v 9 gimnazijah /šteta je gimnazija v Št. Vidu/ skupaj 7.110 učencev, v 10 meščanskih šolah pa 1.252 učencev.



Gimnazije v Ljubljani.

Pregled I.

Š o l a	Višja ali nižja	Ulica	Lastno poslo- pje	Število temelj- nih raz- redov	Število vseh oddel- kov
Klasična	višja	Tomanova	1	8	19
I.moška	višja	Vegova	1	8	25
II.moška	višja	Sv.Jakob	1	5	11
III.moška	višja	Bežigrad	skupno	8	15
IV.moška	višja	Bežigrad	skupno	8	14
I.ženska	višja	Poljane	1	8	22
II.ženska	višja	Uršulinke	-	8	18
III.ženska	višja	Uršulinka	-	8	22
IV.ženska	višja	Bežigrad	z osn.	8	14
mešana Vič	višja	Vič	1	6	16
mešana Moste	nižja	Moste	1	4	12
mešana Št.Vid	nižja	Št.Vid	z osn.	4	7
mešana Zg.Šiška	nižja	Zg.Šiška	z osn.	4	6
4 moške 4 ženske 5 mešanih	10 viš. 3 niž.	13 zavodov	7	87	201

Učiteljišče

Državno učite- ljišče	-	Resljeva	1	4+1	9
--------------------------	---	----------	---	-----	---

1941 1942			
--------------	--	--	--

FRENCH FRANCE FRANCE	1941	1942	1943	1944
FRANCE FRANCE FRANCE	1941	1942	1943	1944
FRANCE FRANCE FRANCE	1941	1942	1943	1944
FRANCE FRANCE FRANCE	1941	1942	1943	1944
FRANCE FRANCE FRANCE	1941	1942	1943	1944
FRANCE FRANCE FRANCE	1941	1942	1943	1944
FRANCE FRANCE FRANCE	1941	1942	1943	1944
FRANCE FRANCE FRANCE	1941	1942	1943	1944
FRANCE FRANCE FRANCE	1941	1942	1943	1944
FRANCE FRANCE FRANCE	1941	1942	1943	1944
FRANCE FRANCE FRANCE	1941	1942	1943	1944
FRANCE FRANCE FRANCE	1941	1942	1943	1944
FRANCE FRANCE FRANCE	1941	1942	1943	1944
FRANCE FRANCE FRANCE	1941	1942	1943	1944

Gimnazije v Ljubljani.

Pregled II.

Š o l a	Števílo učencev			Števílo učnih moči		
	moških	žensk	skupaj	moških	žensk	skupaj
Klasična	545	168	713	28	8	36
I.moška	1079	-	1079	33	17	50
II.moška	431	-	431	16	7	23
III.moška	604	-	604	17	10	27
IV. moška	475	-	475	19	7	26
I.ženska	-	827	827	16	21	37
II.ženska	-	691	691	8	27	35
III.ženska	-	901	901	13	22	35
IV.ženska	-	480	480	13	14	27
mešana Vič	259	282	541	7	18	25
mešana Moste	204	264	468	9	13	22
mešana Št.Vid	98	127	225	5	10	15
mešana Zg.Šiška	126	131	257	7	4	11
	3821	3871	7692	191	178	369

Učiteljišče.

Državno učiteljišče	31	205	236	20	4	24
---------------------	----	-----	-----	----	---	----

NO. 1	10	10	10	10	10
-------	----	----	----	----	----

STATE OF TEXAS

NAME	AGE	SEX	HT	WT	HAIR	EYES
JOHN SMITH	35	M	5-10	150	Brown	Blue
MARY SMITH	32	F	5-0	120	Black	Brown
JOHN SMITH	30	M	5-8	140	Black	Blue
MARY SMITH	28	F	4-10	110	Black	Brown
JOHN SMITH	25	M	5-6	130	Black	Blue
MARY SMITH	22	F	4-8	100	Black	Brown
JOHN SMITH	20	M	5-4	120	Black	Blue
MARY SMITH	18	F	4-6	90	Black	Brown
JOHN SMITH	15	M	5-2	110	Black	Blue
MARY SMITH	12	F	4-4	80	Black	Brown
JOHN SMITH	10	M	5-0	100	Black	Blue
MARY SMITH	8	F	4-2	70	Black	Brown

JOHN SMITH	MARY SMITH	JOHN SMITH	MARY SMITH
------------	------------	------------	------------

STATE OF TEXAS
COUNTY OF ...

Na učiteljišču sta moški in ženski oddelek združena, ker je tako malo dijakov, da so v razmerju z dijakinjami 100 : 661. Učiteljišče ima sedaj 4 temeljne razrede in enoletni obvezni abiturijentski tečaj.

V šolskem letu 1940/41 je bilo na gimnazijah vpisanih 4350 dijakov in 2760 dijakinj. Razmerje je bilo 100 : 63, torej mnogo več moških učencev kot ženskih. Na meščanskih šolah je bilo takrat vpisanih 1036 učencev in 1246 učenk, torej v razmerju 100 : 124. Danes pa je razmerje na gimnazijah 100 : 101, torej imamo med dijaštvom več žensk kot moških, in sicer tudi neprimerno več kakor pred 5 leti, kljub priključitvi meščanskih šol. Te številke nam kažejo, da bo v bodoče med uradniškim kadrom čimdalje več žensk.

V šolskem letu 1940/41 je bilo na gimnazijah in meščanskih šolah 9362 dijakov, danes pa 7692, to je manj za 18%, kateri padeč je treba pripisati ustanovitvi novih gimnazij po krajih izven Ljubljane. Pri obremenjenosti razredov opazimo zaradi padca dijaštva izboljšanje napram predvojenmu stanju. Takrat je prišlo na 1 razred povprečno 42.83 učencev, danes pa 38.26. Prav tako je danes sorazmerno več učnih moči; preje je prišel en srednje-šolski vzgojitelj na 21.54 učencev, danes na 20.85 /računane so v letu 1940 samo gimnazije/. Vse druge podatke za srednje in tudi za vse ostale šole bo mogoče dobiti šele nekaj časa po zaključku šolskega leta.

Strokovno šolstvo.

Poleg šol splošnega značaja smo dobili strokovno šolstvo mnogo pozneje. Srednjeveški cehi so skrbeli za vzgojo naraščaja samo s poukom pri mojstrih, ki je slonel le na praktični izurjenosti. To je morda zadostovalo za srednjeveške razmere; ko pa je država začela uveljavljati svoj vpliv tudi na področju obrtnostdelavnosti in trgovine ter izvršiti tudi večja javna dela, je opazila pomanjkljivo izobrazbo zlasti v obrtniških poklicih in zato začela pospeševati strokovno šolstvo. V Ljubljani smo l. 1869 za par let dobili tkzv. mehansko šolo s produkcijo mehanike, risanja in geometrije, prav tako so se vršili nedeljski tečaji za gradbene obrti. Na normalki je bil 4. razred določen za tehnične predmete in risanje. Francozi so leta 1810 ustanovili šolo za umetnost in obrt, po njihovem odhodu pa je bil strokovni pouk spet samo na normalki in po raznih nedeljskih tečajih. Leta 1834. smo dobili znano Mahrovo trgovsko šolo, 5 let pozneje risarsko šolo. Na realki je bila od leta 1856 dalje posebna nedeljska šola za obrtnike iz katere so se pozneje razvile obrtno-nadaljevalne šole. L. 1888. je bila ustanovljena današnja Srednja tehniška šola, kateri se priključevati vedno nove oddelke.

Trgovske šole.

Naziv šole:	Ulica	Temelj- ni raz- red	Vseh razre- dov	Število učencev			Učno osebje
				moš.	žen.	skup.	
Srednja gospodarska šola / bivša Trgovska akademija/	Bleiweisova c.8	4	15	114	456	570	34
Dvcrnazredna trgévska šola	Gregorčičeva ul.29	1	3	11	78	89	6
Nižja gospodarska šola /encletna/	Bleiweisova cesta 8	1	5	29	170	199	Učni zbor isti kot na Srednji gosp.šoli
Srednja šola za gostinstvo in tuj- ski promet	Privoz 11	2	1	8	5	13	18
Gospodinjska šola /priključena Sred. šoli za gostinstvo in tujski promet/	Privoz 11	1	1	-	20	20	Učni zbor isti kot na Srednji šoli za gostinstvo
Gospodarska šola za vajence gostin- skih podjetij	Privoz 11	1	1	8	6	14	Učni zbor isti kot na srednji šoli za gostinjstvo
Gospodarska šola za vajence trgov- skih podjetij	Gregorčičeva ulica 27	3	3	51	84	135	Učni zbor isti kot na Srednji gospo- darski šoli
7 zavodov			29	221	819	1040	58

WORLD RECORDS

Address	Country	Year	Time	Notes
London, England	England	1876	2:19.4	First world record
London, England	England	1877	2:15.0	Improved record
London, England	England	1878	2:12.0	Further improvement
London, England	England	1879	2:08.0	Continued progress
London, England	England	1880	2:04.0	Record broken again
London, England	England	1881	2:00.0	Another milestone
London, England	England	1882	1:56.0	Record set by [Name]
London, England	England	1883	1:52.0	Record set by [Name]
London, England	England	1884	1:48.0	Record set by [Name]
London, England	England	1885	1:44.0	Record set by [Name]
London, England	England	1886	1:40.0	Record set by [Name]
London, England	England	1887	1:36.0	Record set by [Name]
London, England	England	1888	1:32.0	Record set by [Name]
London, England	England	1889	1:28.0	Record set by [Name]
London, England	England	1890	1:24.0	Record set by [Name]
London, England	England	1891	1:20.0	Record set by [Name]
London, England	England	1892	1:16.0	Record set by [Name]
London, England	England	1893	1:12.0	Record set by [Name]
London, England	England	1894	1:08.0	Record set by [Name]
London, England	England	1895	1:04.0	Record set by [Name]
London, England	England	1896	1:00.0	Record set by [Name]
London, England	England	1897	0:56.0	Record set by [Name]
London, England	England	1898	0:52.0	Record set by [Name]
London, England	England	1899	0:48.0	Record set by [Name]
London, England	England	1900	0:44.0	Record set by [Name]

Pri dvorazredni trgovski šoli je letos samo še drugi letnik, ker bo ta šola ukinjena. Pri šoli za gostinstvo in tujski promet je letos odprt še prvi letnik.

Vse naštete trgovske šole so državne. V tem šolskem letu je pouk še na dveh privatnih zavodih in sicer samo za 3 do 4 mesečne ali večtedenske tečaje iz posameznih predmetov. To sta trgovski učni zavod na Kongresnem trgu in Christofem učni zavod.

Ministrstvo za trgovino je nadalje priručilo še tečaj za invalide. Knjigovodsko-administrativni tečaj traja 4 mesece; obiskuje ga 51 invalidov in je dnevni tečaj. Knjigovodsko-administrativni tečaj za demobilizirance je 4 mesečni večerni tečaj; obiskuje ga 64 gojencev. Na obeh tečajih poučujejo profesorji iz Srednje gospodarske šole.

Gospodinjsko šolstvo.

Enoletna gospodinjska šola Mladika se nahaja v začasnih prostorih v gimnaziji na Viču. Šolo obiskuje 48 učenk, katere poučuje 5 učiteljev.

Gospodinjska šola v Mostah je enoletna. Tam se šola 26 učenk pod vodstvom 2 učiteljic. Obe ti šoli sta državni.

Iz bivše Krekove gospodinjske šole se bo razvila Centralna gospodinjska šola za odgojo in specializacijo učnega kadra. Ta šola še ne deluje.

Šola za ženske domačo obrt je nastala iz Osrednjega zavoda za žensko obrt in se nahaja v Lingarjevi ulici. Vršijo se tečaji za pomožne čipkarske učiteljice, tečaji za vezenje in tečaji za pletenje in predenje volne. V jeseni pa bo stvorjen 1.letnik triletna šole za žensko domačo obrt z naslednjimi oddelki: 1./ kletanje, 2./ file in čipke, 3./ vezenje, 4./ preproge, gobelin, 5./ usnjata plastika, 6./ umetno pletarstvo, 7./ predenje, pletenje, tkanje, 8./ atelje za prapore in podobne predmete ter restavracije starin. Ta šola bo imela 19 učnih moči.

Gozdarska šola.

Državna gozdarska šola v Ljubljani ima prvih letnik in sicer trimesečni teoretični pouk in sedemmesečni praktični pouk pri državnih gozdnih upravah. Ta šola se bo razvila v popolno srednjo gozdarsko šolo in višjo gozdarsko šolo. Šola se nahaja v Knobleharjevi ulici v Zg.Šiški in ima lastno poslopje z internatom. Gojencev je 27. Predavajo večinoma strokovnjaki iz ministrstva za gozdarstvo.

... ..

... ..

... ..

... ..

... ..

... ..

... ..

Obrtno-industrijske šole.

Tehnična srednja šola, Aškerčeva cesta

Razdelitev šole:	Letniki:	Oddelki:	Število učencev			Učno osobe
			moš.	žen.	skup.	
Tehnična srednja šola	4	elektrotehnični	94	1	95	87
		strojni	160	1	161	
		arh. gradbeni	120	2	122	
Delovodske šole	2	strojni	25	-	25	
		elektroinstal.	10	-	10	
		gradbeni	17	-	17	
		mizarski	10	-	10	
		rudarski in fužin.	30	-	30	
Moška obrtna šola	3	graverski	1	1	2	
Ženska obrtna šola	3	vezenje	-	2	2	
		crojenje oblek in perila	-	69	69	
Skupaj			467	76	543	87

Moška obrtna šola bo jeseni ukinjena. Ustanovljena pa bo posebna umetnostna obrtna šola z značajem Srednje šole, ki bo imela pri letnike in razne oddelke /keramiko, dekorativno risanje, rezbarstvo, kovinarstvo itd./.

Ženska obrtna šola se bo jeseni osamosvojila in bo pretvorjena v Industrijsko šolo za konfekcijo.

Socialno-politična šola.

Socialno ministrstvo vzdržuje socialno-politično šole v Streliški ulici, kjer se vršijo različni socialno-politični tečaji. /10 dnevni, 3 tedenski itd./.

TO DIRECTOR OF BUREAU OF REVENUE
 DEPARTMENT OF THE TREASURY
 WASHINGTON, D. C.

RECEIVED BY THE DIRECTOR OF BUREAU OF REVENUE
 DEPARTMENT OF THE TREASURY
 WASHINGTON, D. C.

NAME	ADDRESS	CITY	STATE
JOHN J. KELLY	1234 MAIN ST	NEW YORK	N.Y.
MRS. J. M. SMITH	5678 BROADWAY	NEW YORK	N.Y.
W. H. BROWN	9012 AVENUE C	NEW YORK	N.Y.
J. P. WILSON	3456 PARK ST	NEW YORK	N.Y.
E. D. GARDNER	7890 CENTRAL AVE	NEW YORK	N.Y.
R. L. HARRIS	1122 WEST ST	NEW YORK	N.Y.
M. A. TAYLOR	4567 EAST ST	NEW YORK	N.Y.
S. K. MILLER	8901 SOUTH ST	NEW YORK	N.Y.
D. C. JONES	2345 NORTH ST	NEW YORK	N.Y.
L. E. WHITE	6789 WEST ST	NEW YORK	N.Y.
H. G. BLACK	0123 EAST ST	NEW YORK	N.Y.

THIS LIST IS FOR INFORMATION ONLY AND IS NOT TO BE USED FOR ANY OTHER PURPOSE.

Strokovno nadaljevalne šole.

Š o l a	Števílo učencev			Učno osobje
	moš.	žen.	skup.	
Strokovno nadaljevalna šola za stavbne obrti mesta Ljubljane, Graben	131	-	131	6
Strokovno nadaljevalna šola za mehanično-tehnične obrti v Sp.Šiški, Gasilska c.	415	-	415	25
Državno deško vzgajališče Selo	39	-	39	9
Strokovna šola v gluho-nemnici	11	2	13	2
Splošna strokovno-nadaljevalna šola Polje	64	6	70	3
Strokovno nadaljevalna šola za oblačilne obrti v Ljubljani, Sv. Jakob	110	262	372	24
Strokovno nadaljevalna šola za umetne in splošne obrti v Ljubljani, Vrtača	167	15	182	14
Strokovno nadaljevalna šola za brivsko in frizersko obrt v Ljubljani	28	80	108	9
Strokovno nadaljevalna šola v Št. Vidu n/Lj.	161	16	177	7
Industrijska šola v Sp.Šiški, Gasilska c.	24	-	24	-
Skupaj	1150	381	1531	99

Op. Industrijska šola je bila ustanovljena leta 1945 in bo imela tri letnike. Letos je bil otvorjen šele prvi letnik. Na šoli poučujejo učitelji strokovno nadaljevalnih šol. Šola ima značaj industrijsko-strojne šole in važnost se polaga predvsem na praktični pouk.

The following table shows the results of the survey conducted in the year 1998. The data is presented in a tabular format, with columns representing different categories and rows representing specific data points. The values are listed in the table below.

Category	Value 1	Value 2	Value 3	Value 4
Category 1	10	20	30	40
Category 2	15	25	35	45
Category 3	20	30	40	50
Category 4	25	35	45	55
Category 5	30	40	50	60
Category 6	35	45	55	65
Category 7	40	50	60	70
Category 8	45	55	65	75
Category 9	50	60	70	80
Category 10	55	65	75	85
Category 11	60	70	80	90
Category 12	65	75	85	95
Category 13	70	80	90	100
Category 14	75	85	95	105
Category 15	80	90	100	110
Category 16	85	95	105	115
Category 17	90	100	110	120
Category 18	95	105	115	125
Category 19	100	110	120	130
Category 20	105	115	125	135

The data presented in the table above shows a clear upward trend across all categories, with values increasing from 10 to 135. This indicates a positive growth or change in the measured variables over the period of the survey.

Šole za vzgojo zdravstvenega naraščaja

Šola	Ulica	Internat	Doba pouka	Število učencev			Opombe
				moš.	žen.	skup.	
Šola za zaščitne sestre	Dvorakova 3	internat	2 letna	-	36	36	
Dentistična šola	Vegova ul.8		1 letna	33	5	38	letos ukinjena
Šola za bolničarje	Sv.Petra c.80	internat	6 mesecev	5	41	46	
Šola za otroške negovalke	Lipičeva 3		1 leto	-	30	30	
Zobovehnična srednja šola	Vegova ul.8		4 letna	15	20	35	letos šele I.letnik
Babiška šola	Šlajmerjeva 3	internat	1 letna	-	30	30	
Tečaj za labrante in desinfektorje	Zaloška c.		6 mesecev	17	14	31	
Tečaj za kirurške instrumentarke in ortoped.asistentinje	Kirurška klinika		6 mesecev	-	26	26	
8 zavodov				70	202	272	

Date	Description	Amount	Balance	Total
1890	To Balance	100.00	100.00	100.00
1891	By Cash	50.00	150.00	150.00
1892	By Cash	75.00	225.00	225.00
1893	By Cash	100.00	325.00	325.00
1894	By Cash	150.00	475.00	475.00
1895	By Cash	200.00	675.00	675.00
1896	By Cash	250.00	925.00	925.00
1897	By Cash	300.00	1225.00	1225.00
1898	By Cash	350.00	1575.00	1575.00
1899	By Cash	400.00	1975.00	1975.00
1900	By Cash	450.00	2425.00	2425.00

Zbirni pregled strokovnih šol.

Značaj šol:	Število šol	Število učencev			Učno osobje
		moš.	žen.	skup.	
Trgovska šola	7	221	819	1040	58
Obrtno-industrijske šole	10	1617	457	2074	186
Gospodinjske šole	2	-	74	74	7
Gozdarska šola	1	27	-	27	3
Šole za vzgojo zdravst. naraščaja	8	70	202	272	-
Skupaj	28	1935	1552	3487	252

Strokovno šolstvo se je vedno bolj razvijalo in bi se razferenciralo po strokah. Zlasti po prvi svetovni vojni, ko smo šele lahko dobili svoje lastne šole, je narastlo število strokovnih šol, posebno trgovskih. Danes je po teh šolah 3487 učencev, to je 45% števila dijakov po gimnazijah. V skupnem številu je sicer več moških kot žensk, to pa samo radi tega, ker je po vajeniških šolah število vajencev mnogo večje kot število vajenk. V trgovskih in zdravstvenih šolah pa je neprimerno več učenk kot učencev.

Prejšnja šola za glasbila danes ne deluje več in bo ustanovljena nova v Kranju.

Umetniške šole.

Glasbene šole smo imeli že pred vojno. Sedaj so vse državne, prejšnji šoli Glasbene matice in Sloge sta spremenjeni v Ljubljansko glasbeno šolo. Po osvoboditvi sta bili ustanovljeni Akademija za likovno umetnost in Akademija za igralsko umetnost, tako, da je vzgoja umetniškega naraščaja mogoča doma. Glasbena akademija je imela prej poseben oddelek za dramsko umetnost, ki je sedaj zaradi nove šole kot nepotreben ukinjen.

Za Ljubljansko glasbeno šolo ni predpisana nobena šolska izobrazba, za Srednjo glasbeno šolo normalno nižja srednja šola, za Glasbeno akademijo pa Srednja glasbena šola, odnosno srednješolska matura. Za obe umetniški akademiji pa je normalno potrebna srednješolska izobrazba.

Akademija za likovno umetnost.

Akademija za likovno umetnost je bila ustanovljena 11. novembra 1945. Nahaja se v prostorih poljanske gimnazije Strossmajerjeva ulica 1. Akademija ima 4 letnike in dva oddelka: oddelk za kiparstvo in oddelk za slikarstvo. Na slikarskem oddelku poučuje 6 profesorjev, na kiparskem 2 profesorja.

Letnik	Slikarstvo			Kiparstvo			Vseh
	število učencev			število učencev			
	moš.	žen.	skupaj	moš.	žen.	skupaj	
I.letnik	22	6	28	7	2	9	37
II.letnik	3	1	4	-	-	-	4
III.letnik	2	1	3	-	-	-	3
IV.letnik	2	1	3	1	-	1	4
Skupaj	29	9	38	8	2	10	48

Akademija za igralsko umetnost.

Akademija za igralsko umetnost je bila ustanovljena 11. novembra 1945. Svoje prostore ima v Gajevi ulici 10. Na akademiji so: 1./ oddelk za inscenacijo, 2./ oddelk za dramsko igro, 3./ oddelk za režijo, 4./ oddelk za dramaturgijo, 5./ oddelk za ljudski oder, 6./ oddelk za kritiko. S prihodnjim letom bo otvorjen še oddelk za mladinski oder. Na akademiji poučuje 5 razrednih profesorjev in 7 honorarnih predavateljev.

Naslednja tabela kaže razdelitev gojencev po posameznih oddelkih:

Oddelk	Število gojencev		
	moških	žensk	skupaj
Inscenacija	-	1	1
Dramska igra	15	14	29
Režija	7	-	7
Dramaturgija	8	1	9
Ljudski oder	6	10	16
Kritika	-	-	-
Skupaj	36	26	62

1	2	3	4
5	6	7	8
9	10	11	12
13	14	15	16
17	18	19	20
21	22	23	24
25	26	27	28
29	30	31	32
33	34	35	36
37	38	39	40
41	42	43	44
45	46	47	48
49	50	51	52
53	54	55	56
57	58	59	60
61	62	63	64
65	66	67	68
69	70	71	72
73	74	75	76
77	78	79	80
81	82	83	84
85	86	87	88
89	90	91	92
93	94	95	96
97	98	99	100

The following table shows the results of the experiment conducted on the 15th of the month. The data is presented in a clear and concise manner, allowing for easy comparison of the different groups. The results indicate that the treatment group showed a significant improvement in the measured variable compared to the control group. This finding is consistent with the hypothesis and provides strong evidence for the effectiveness of the intervention. Further research is needed to explore the underlying mechanisms and to determine the long-term effects of the treatment.

1	2	3	4
5	6	7	8
9	10	11	12
13	14	15	16
17	18	19	20
21	22	23	24
25	26	27	28
29	30	31	32
33	34	35	36
37	38	39	40
41	42	43	44
45	46	47	48
49	50	51	52
53	54	55	56
57	58	59	60
61	62	63	64
65	66	67	68
69	70	71	72
73	74	75	76
77	78	79	80
81	82	83	84
85	86	87	88
89	90	91	92
93	94	95	96
97	98	99	100

The data presented in the table above shows a clear trend of increasing values over time. This suggests that the process being studied is dynamic and responsive to changes in the environment. The observed patterns are consistent with the theoretical model and provide valuable insights into the underlying mechanisms. The results also highlight the importance of monitoring and controlling the variables involved in the process to ensure optimal performance. Further analysis and experimentation are required to fully understand the complex interactions and to develop effective strategies for optimization.

Glasbena šola v Ljubljani.

Š o l a	Stopnja	Število gojencev			Profe- sorji
		moš.	žen.	skup.	
Akademija za glasbo	višja	11	8	19	39
	srednja	144	142	286	
	nižja	3	-	3	
Glasbena šola		318	538	856	42
Skupaj		457	688	1164	81

Univerza.

Osnovne šole obiskujejo samo otroci iz Ljubljane, srednješolski dijaki so že iz širše okolice, univerzitetni slušatelji pa so iz vse Slovenije. Na univerzi je poduk razčlenjen na posamezne poklice ali skupine poklicev. Naši visokošolski imajo sedaj razen par strok /veterina, poljedelstvo, gozdarstvo/ možnost, da studirajo vse doma v Sloveniji, kajti po vojni smo dobili popolno medicinsko in na novo gospodarsko fakulteto.

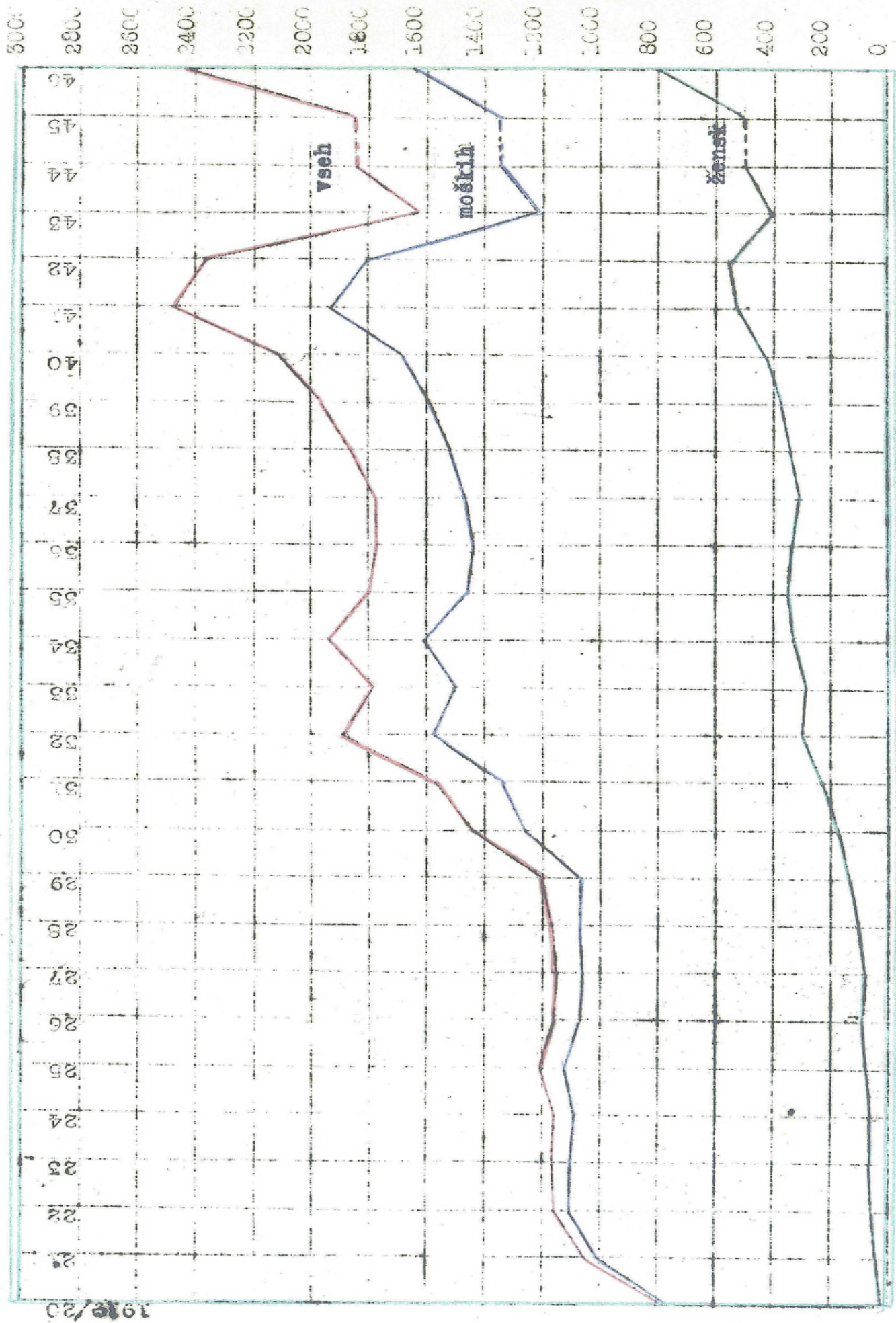
Že ves čas v novem veku zasledujemo v Ljubljani poskuse predavanj, kakor so se vršili na visokih šolah. Francozi, ki so preosnovali vse šolstvo so tudi ustanovili Centralno šolo, ki jo moremo primerjati univerzi. Po avstrijski reekupaciji je ta šola prenehala in smo le na kakšni drugi univerzi imeli nekaj časa slovenska predavanja. Od leta 1848. se je zahteva po slovenskem vseučilišču v Ljubljani stalno pojavljala in je tvorila del programa naših političnih organizacij. Slovensko ljudstvo je po svojih taborih, manifestacijah in sestankih zahtevalo enakopravnost v šolstvu in še posebej slovensko vseučilišče. Včasih so se malo cepila mnenja, ali naj bi bila univerza v Ljubljani ali Trstu.

Šele po prvi svetovni vojni smo dobili v Ljubljani svoje vseučilišče, ki se je pa pogosto morale boriti za svoj nadaljni obstoj z različnimi težkočami. Po osvobodilni vojni je bilo vseučilišče dopolnjeno z nadaljnimi fakultetami ter je bil pomnožen učni kader. Število slušateljev je tudi takoj doseglo predvojno število, velike izpremembe pa so sedaj pr v porazdelitvi na posamezne vrste studija, kar je razvidno iz tabele na strani 30.

Število slušateljev univerze od ustanovitve
do danes.

Šolsko leto	Redni		Izredni		skupaj		Vseh
	moš.	žen.	moš.	žen.	moš.	žen.	
1919/20	721	21	22	5	743	26	769
1920/21	967	31	36	17	1003	48	1051
1921/22	1072	42	31	17	1103	59	1162
1922/23	1070	44	32	20	1102	64	1166
1923/24	1071	45	23	21	1094	66	1160
1924/25	1110	60	19	21	1129	81	1210
1925/26	1056	77	13	15	1069	92	1161
1926/27	1054	79	10	10	1064	89	1153
1927/28	1048	98	20	7	1068	105	1173
1928/29	1062	131	10	8	1072	139	1211
1929/30	1249	160	28	13	1277	173	1450
1930/31	1315	215	25	17	1340	232	1572
1931/32	1564	288	20	15	1584	303	1887
1932/33	1494	288	9	-	1503	288	1791
1933/34	1605	334	5	1	1610	335	1945
1934/35	1458	348	7	-	1465	348	1813
1935/36	1438	336	5	2	1443	338	1781
1936/37	1471	312	3	2	1474	314	1788
1937/38	1519	344	8	2	1527	346	1873
1938/39	1590	364	6	6	1596	370	1966
1939/40	1681	433	5	3	1686	436	2122
1940/41	1937	524	5	8	1942	532	2474
1941/42	1793	549	17	6	1810	555	2365
1942/43	1207	399	13	4	1220	403	1623
1943/44	1333	482	23	18	1356	500	1856
1944/45	-	-	-	-	-	-	-
1945/46	1599	777	29	16	1628	793	2421

Frekvencijski diagram od leta 1919/20 do l. 1940/41.





Profesorski zbor univerze v letnem semestru 1945/46.

Fakulteta	Redni profesori	Izredni profesori	Univ. docenti	Privatni docenti	Honorarni učitelji	Asistenci	Lektorji	Moški	Ženske	Skupaj
Gospodarska	1	-	1	-	8	-	-	8	12	10
Filozofska	17	10	3	1	5	4	2	41	1	42
Medicinska	14	10	6	-	5	28	-	51	12	63
Pravna	12	2	1	2	3	-	-	20	-	20
Tehnična	24	16	19	1	21	11	-	91	1	92
Teološka	5	1	2	-	6	-	-	14	-	14
Skupaj	73	39	32	4	48	43	2	225	16	241

Skupno število je malo manjše, ker so honorarni predavatelji v največ primerih tudi redni predavatelji na drugi fakulteti. To velja zlasti za gospodarsko fakulteto.

Pregled slušateljev v poletnem semestru 1945/46
/ v primerjavi z letom 1940/41/.

29.

Fakulteta	Redni slušatelji		Izredni slušatelji		Skupaj vseh slušateljev	Število slušateljev 1.1941	Na 100 moških pride danes žensk 1941	Na 100 moških žensk 1941	Odstotno razmerje slušateljev	
	moški	ženske	moški	žen.					danes	1.1941
Filozofska	169	209	15	12	405	507	120.1	113.9	16.7	20.5
Pravna	144	28	-	1	173	603	20.1	21.1	7.1	24.4
Medicinska	314	228	-	-	542	324	72.5	40.2	22.3	13.1
Tehnična	697	198	3	-	898	849	28.3	8.2	37.3	34.3
Teološka	53	-	-	-	53	191	-	-	2.2	7.7
Gospodarska	222	114	11	3	350	-	50.2	-	14.4	-
Skupaj	1599	777	29	16	2421	2474	48.7	27.4	100.0	100.0

1. *Chlorophyta*
 2. *Charophyta*
 3. *Embryophyta*

Group	Subgroup	Phylum	Class	Order	Family	Genus	Species
Chlorophyta	Chlorophyta	Chlorophyta	Chlorophyta	Chlorophyta	Chlorophyta	Chlorophyta	Chlorophyta
Charophyta	Charophyta	Charophyta	Charophyta	Charophyta	Charophyta	Charophyta	Charophyta
Embryophyta	Embryophyta	Embryophyta	Embryophyta	Embryophyta	Embryophyta	Embryophyta	Embryophyta

Razdelitev slušateljev po vrstah študija
v letih 1936 in 1946.

Vrsta študija	Število slušateljev		Mersko število 1936 =100	Razdelitev vsega števila slušateljev v %	
	1936	1946		1936	1946
	1	2	3	4	5
Filozofija	452	405	89.6	25.6	16.7
Pravoznanstvo	625	173	27.7	35.5	7.1
Splošna medicina	162	542	334.6	9.2	22.3
Gradnje	97	137	141.2	5.5	5.6
Arhitektura	41	100	243.9	2.3	4.1
Elektrotehnika	52	150	288.5	2.9	6.2
Rudarstvo	96	61	63.5	5.4	2.5
Kemija	59	212	359.3	3.4	8.7
Strojna tehnika	16	137	856.3	0.9	5.6
Fužinarstvo	-	35	-	-	1.4
Farmacija	-	53	-	-	2.2
Geodezija	-	24	-	-	1.-
Teologija	165	53	32.1	9.3	2.2
Gospod. vede	-	350	-	-	14.4
	1765	2432	137.8	100.0	100.0

Številke so vzete iz zaključkov poletnih semestrov, le pri tehniki je računani prvič zimski semester, drugič pa stanje malo pred zaključkom poletnega semestra, zato je skupno število pri 1.1936 za 16 manjše, pri 1.1946 pa za 8 večje, kar pa na splošna razmerja prav nič ne vpliva. Vrste od gradenj do geodezije so na tehnični fakulteti, zato tvorijo slušatelji tehnike v 1.1936 20.4% vseh slušateljev, v 1.1946 pa 37.3%.

Splošni porast števila slušateljev je v desetih letih od 100 na 137.8 /ali za 37.8%/ in katera stroka nima tega porasta, je nazadovala. Narasle so strojna tehnika /za sedeminpolkrat/, kemija, medicina, elektrotehnika, arhitektura, prav malo pa gradnje. Vse ostale panoge so nazadovale, najbolj pravo in teologija. Velik porast medicine je zaradi otvoritve popolne medicinske fakultete, ki je imela pred 10 leti samo prvi oddelek, velik padeč na pravni.

The following table shows the results of the survey conducted in the year 1950. The data is presented in the following table:

TABLE 1

The following table shows the results of the survey conducted in the year 1950. The data is presented in the following table:

Category	1949	1950	1951
Group A	100	120	150
Group B	80	90	110
Group C	60	70	80
Group D	40	50	60
Group E	20	30	40
Group F	10	15	20
Group G	5	8	12
Group H	2	4	6
Group I	1	2	3
Group J	0	1	2

The following table shows the results of the survey conducted in the year 1950. The data is presented in the following table:

Zavetišče	Deč-ki	Dek-lice	Sku-paj	Uči-telj-stvo	Osta-li usluž-benci	Pripombe
I.						
<u>Dnevna zavetišča:</u>						
Prule	35	28	63	3	3	v šoli
Bežigrad	16	15	31	3	3	v šoli
Zg.Šiška	16	18	34	1	3	v šoli
Sp.Šiška	14	6	20	1	2	
Center	.	.	30	.	.	
Moste	15	15	30	.	.	ima vrtec
II.						
<u>Internati:</u>						
Dom Titove mlad. v Mostah	34	30	64	-	.	kapaci-teta 100
Mladinsko zave-tišče Vič	.	.	37	2	6	kapaci-teta 50
Titov otroški dom v Stanežičah	.	.	23	.	7	kapaci-teta 40
Prehodni dom v Marijanišču	.	.	39	2	6	kapaci-teta 45

Številčni podatki so od 1.marca letos. Število otrok se stalno menja, zato za nekatera zavetišča ni vseh podatkov. Po zavetiščih so otroci med 7.in 14.letom razen zavetišča v Stanežičah, kjer je predšolska deca od 3.do 7.let in v Prehodnem domu v Marijanišču, kjer so otroci različne starosti.

Otvorjen bo še mladinski internat na Galjevici. Oskrbo po zavetiščih plačujejo delno starši po premoženjskem stanju, delno jih vzdržuje javno skrbstvo. V internatih so popolne in enostranske sirote ter socialno ogroženi otroci; dečki in deklice so za zdaj še skupaj. V dnevnih zavetiščih je bilo marca 208 otrok, v internatih 163.

Faint, illegible text at the top of the page, possibly bleed-through from the reverse side.

WEST-1111
1111-1111

WEST-1111
1111-1111

WEST-1111
1111-1111

WEST-1111
1111-1111

WEST-1111
1111-1111

WEST-1111
1111-1111

WEST-1111
1111-1111

WEST-1111
1111-1111

WEST-1111
1111-1111

WEST-1111
1111-1111

WEST-1111
1111-1111

WEST-1111
1111-1111

WEST-1111
1111-1111

WEST-1111
1111-1111

WEST-1111
1111-1111

Dijaški domovi v Ljubljani.

Zavod	Ulica	Moški	Ženske	Skupaj
Dom Franje Tavčarjeve	Novi trg 5	-	27	27
Internat Lole Ribarja	Zvenarska 5	42	-	42
Učiteljski dom	Žibertova 27	67	-	67
Dijaški dom	Poljanska 88	51	-	51
Dom srednješolk	Ambrožev trg 8	-	147	147
Dom srednješolk	Nunska 2	-	90	90
6 zavodov		160	264	424

Domovi za visokošolsko mladino.

Zavod	Ulica	Moški	Ženske	Skupaj
Akademski kolegij	Kolodvorska 22	50	-	50
Akademski dom	Miklošičeva 5	20	-	20
Dom visokošolk	Gradišče 14	-	25	25
Oražnov dom	Wolfova 12	-	15	15
Oražnov dom	Dolenjska 23	60	-	60
5 zavodov		130	40	170

Vsi dijaški domovi so državni. Namenjeni so revnim dijakom in žrtvam fašističnega terorja. Podpirata jih prosvetno in socialno ministrstvo posredno preko okrožij.

Dijaške kuhinje se nahajajo na šolski polikliniki, akademska menza v šentpeterski kasarni, centralna dijaška kuhinja v šentpeterski kasarni in dijaška kuhinja v Št. Vidu.

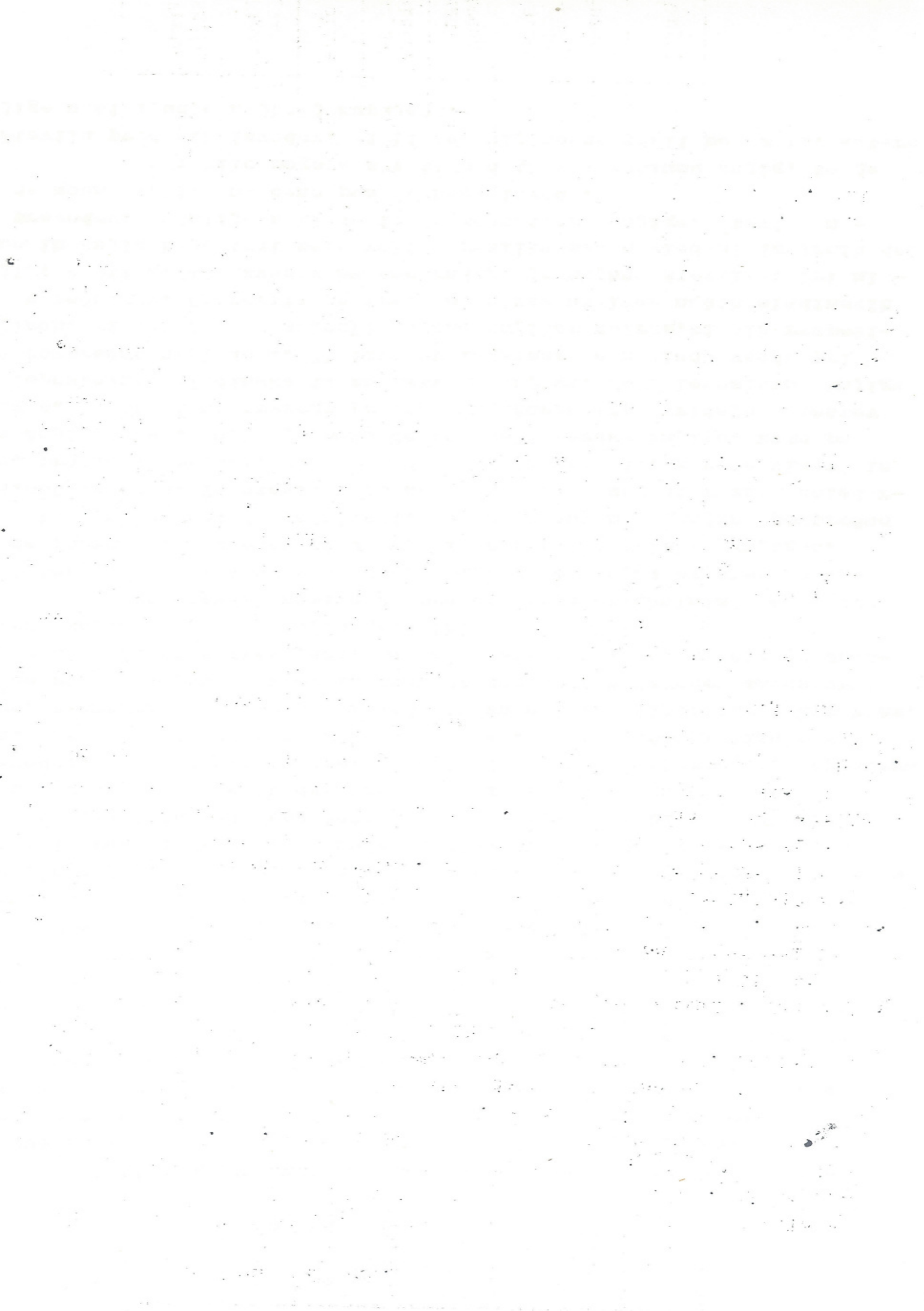
Knjižne naklade.

V statistiki knjižnih naklad smo zbrali podatke 40 založb v Ljubljani za leta 1935 do 1945 in sicer samo za knjige, ki so izšle v slovenskem jeziku; v drugih jezikih /srbskem, nemškem/ je bilo vse naklade samo 30.000. Šteli smo knjige in brošure skupaj; brošur je največ v letu 1945 /v rubriki razno/. Po vsebinah so knjige razdeljene v 6 grup, ker bi bilo diferenciranje v nadaljne skupine preobsežno. Prav tako nismo ločili ponatisov od prvih izdaj. Periodične publikacije niso upoštevane, tudi muzikalije ne.

V splošnem opazimo stalen porast števila naklade. Med vojno je v začetku število padlo, nato pa je začelo spet naraščati, to pa zaradi ustanovitve knjižnih založb, ki so izdajale na hitro veliko število knjig. Od 1.1942. je močno naraslo število prevodov. Preje so tvorili prevodi nekako 10% naše knjižne produkcije, v letih 1942 do 1944 50%, v letu 1945 eno četrtino. V splošnem je bilo po številu naklad v zadnjih 11 letih dve tretjini izvirnih del in eno tretjino prevodov. Pri posameznih vrstah knjig je največ prevodov pri leposlovnih, kjer jih je več kot originalnih del. Nato pride mladinsko slovo, razmeroma malo pa je prevodov v znanstveni literaturi, kar kaže, da se zaradi majhnega števila naklade posameznih izvodov znanstvenih knjig ni izplačalo prevajati, na drugi strani pa to, da čitajo znanstvene knjige največ v tujih jezikih.

Po številu naklad so prevodi pred originalnimi deli, prevodi torej lahko računajo na večji odjem. Med vojno se število naklade posameznih izvodov ni zmanjšalo razen pri šolskih knjigah. Iz tabele na strani 37 je videti, da izide ena naša knjiga povprečno v 4.809 izvodih. Ta številka je nekoliko višja zaradi raznih koledarjev, pratik in brošur, ki izhajajo v višji nakladi, kar je videti iz prejšnjih tabel. Največje naklade so imele verske knjige, nato pa šolske. Za pravilno presojo pravega knjižnega trga pridejo v poštev le leposlovne, mladinske in znanstvene knjige. Naša leposlovna knjiga ima povprečno naklado 4.733 izvodov in sicer je naklada večja pri knjigah, ki izhajajo v založbi kakšne knjižne zbirke, ki jih razpošilja naročnikom. Opozoriti je treba na nizke naklade naših mladinskih knjig, kajti 2.742 izvodov na eno knjigo je majhna številka. Pri mladinskih knjigah je tudi zelo velika razlika med nakladami izvirnih del in prevodov. Najnižje naklade imajo znanstvene knjige. Število naklade močno vpliva na ceno posameznega izvoda.

Ni bilo mogoče zbrati podatkov o konzumu knjig, to je o številu prodanih izvodov, ki bi še bolj točno mogli pokazati, katere knjige naši ljudje najbolj kupujejo.



Knjižni trg v Ljubljani v letih 1935/45 po številu izvodov izdanih knjig /izvirna dela/.

Vrsta knjig	1935	1936	1937	1938	1939	1940	1941	1942	1943	1944	1945	Skupaj
Mladinske	-	2.000	4.000	10.000	11.600	13.000	18.900	16.650	55.760	64.170	13.600	209.680
Šolske	91.150	140.200	125.750	231.600	303.600	131.400	77.200	30.100	54.100	84.600	91.500	1.361.200
Leposlovsne	58.700	61.650	44.365	59.450	86.200	76.455	24.510	86.100	113.380	133.400	229.700	973.910
Znanstvene	17.650	23.600	32.900	47.675	24.700	35.700	87.715	28.800	11.425	45.463	8.000	363.628
Verske	100.700	39.000	40.400	49.200	40.400	55.100	47.100	8.700	127.400	44.800	26.200	579.000
Razne	60.900	77.600	92.286	76.200	50.050	84.450	19.400	35.485	69.810	41.350	936.100	1.543.631
Skupaj	329.100	344.050	339.701	474.125	516.550	396.105	274.825	205.835	431.875	413.783	1.305.100	5.031.049

Naklade prevodov v letih 1935/45 v Ljubljani.

Vrsta knjige	1935	1936	1937	1938	1939	1940	1941	1942	1943	1944	1945	Skupaj
Mladinske	6.000	-	8.500	-	9.500	-	-	27.950	42.420	32.440	20.000	146.810
Šolske	-	-	-	-	-	-	-	-	-	-	-	-
Leposlovne	36.000	36.500	37.200	29.500	19.000	17.800	12.700	199.000	280.950	260.250	104.000	1.032.900
Znanstvene	4.150	1.750	9.400	2.000	-	-	3.000	-	-	12.800	-	33.100
Verske	6.000	1.600	15.000	-	22.000	2.000	1.900	11.200	8.600	6.200	5.500	80.000
Razne	8.400	-	-	2.000	-	-	-	2.050	-	8.000	316.500	336.950
Skupaj	60.550	39.850	70.100	33.500	50.500	19.800	17.600	240.200	331.970	319.690	446.000	1.629.760
Naklade vseh knjig /originali in prevodi/	389.650	383.900	409.801	507.625	567.050	415.905	292.425	446.035	763.845	733.473	1.751.100	6.660.809

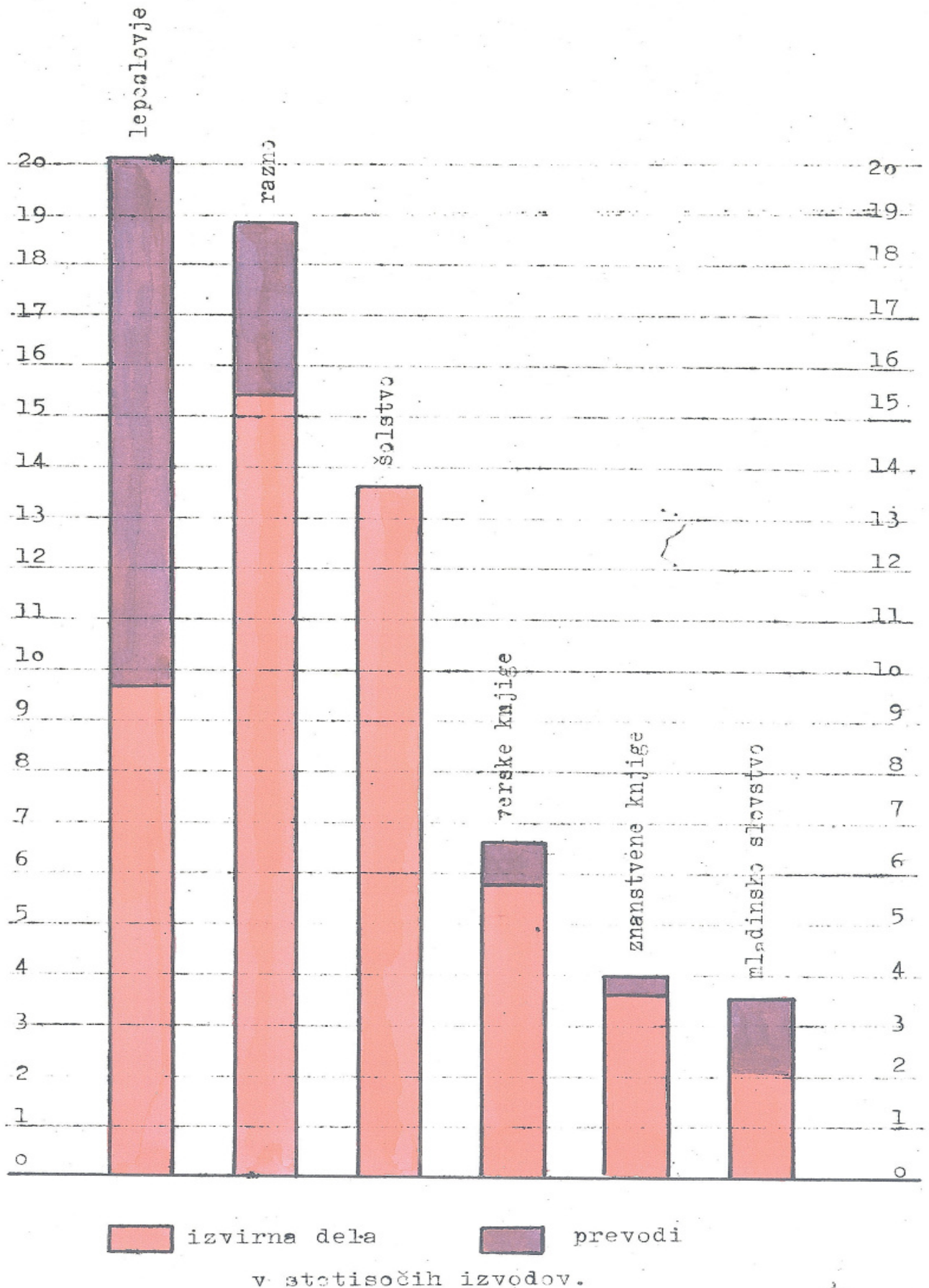
Naklade prevodov v letih 1935/45 v Ljubljani.

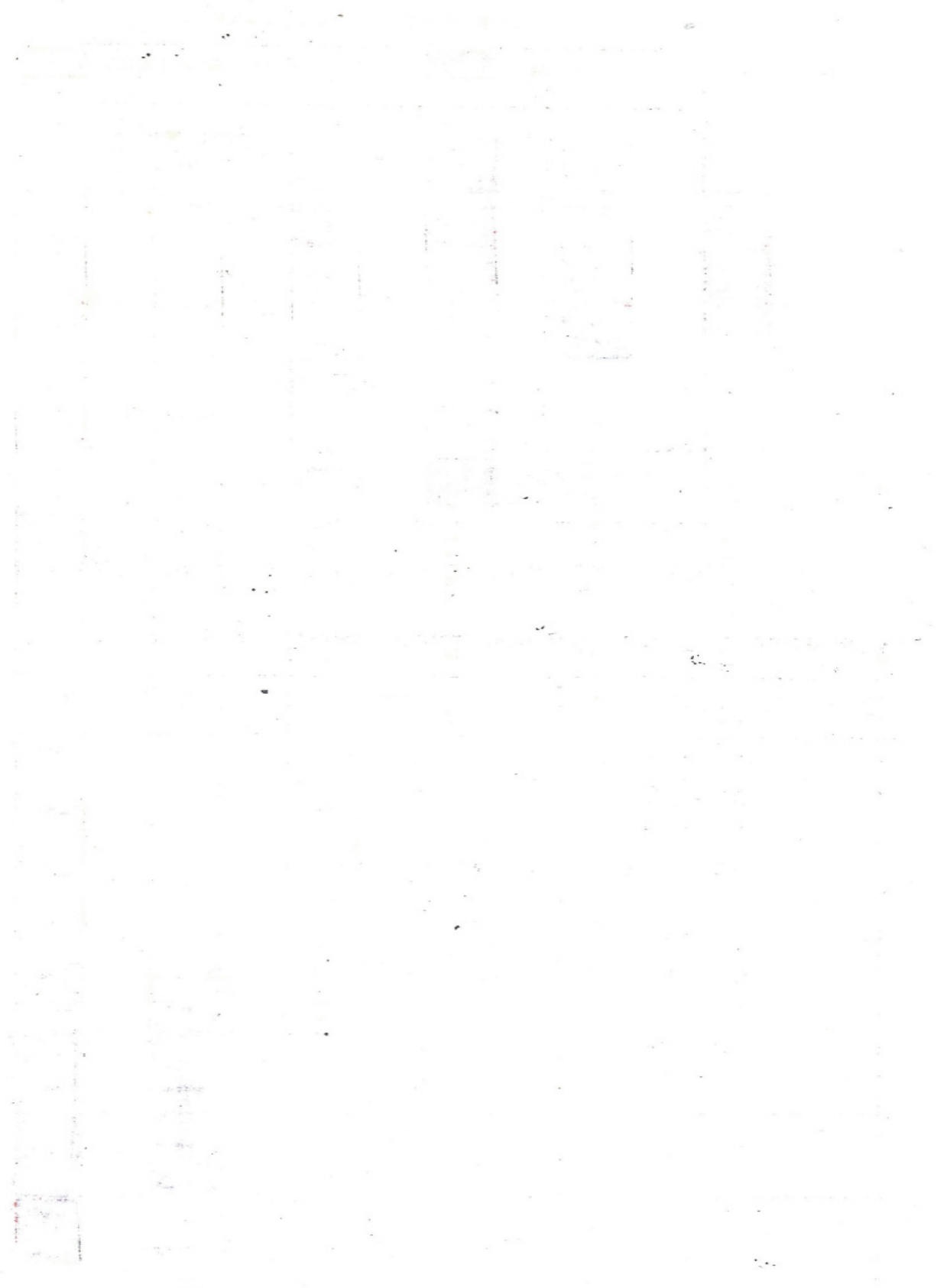
Vrsta knjige	1935	1936	1937	1938	1939	1940	1941	1942	1943	1944	1945	Skupaj
Mladinske	6.000	-	8.500	-	9.500	-	-	27.950	42.420	32.440	20.000	146.810
Šolske	-	-	-	-	-	-	-	-	-	-	-	-
Leposlovne	36.000	36.500	37.200	29.500	19.000	17.800	12.700	199.000	280.950	260.250	104.000	1.032.900
Znanstvene	4.150	1.750	9.400	2.000	-	-	3.000	-	-	12.800	-	33.100
Verske	6.000	1.600	15.000	-	22.000	2.000	1.900	11.200	8.600	6.200	5.500	80.000
Razne	8.400	-	-	2.000	-	-	-	2.050	-	8.000	316.500	336.950
Skupaj	60.550	39.850	70.100	33.500	50.500	19.800	17.600	240.200	331.970	319.690	446.000	1.629.760
Naklade vseh knjig /originali in prevodi/	389.650	383.900	409.801	507.625	567.050	415.905	292.425	446.035	763.845	733.473	1.751.100	6.660.809

Pregled književne naklade po izvodih in razdelitvi vsebine v letih 1935/45.

Vrsta knjig po vsebini	Izvirna dela		Prevodi		Vse knjige		Na 100 izvirnih pridevov	Naklada v % celotne produkcije knjig		
	Štev.	Naklada	Štev.	Naklada	Povpreč. naklada l izvoda	Naklada			Povpreč. naklada l izvoda	
Mladinske	81	209.680	49	146.810	2.996	130	356.490	2.742	70	5.35
Šolske	260	1.361.200	-	-	5.235	260	1.361.200	5.235	-	20.44
Leposlovne	213	973.910	211	1.032.900	4.895	424	2.006.810	4.733	106	30.13
Znanstvene	164	363.628	14	33.100	2.364	178	396.728	2.230	9	5.96
Verske	87	579.000	20	80.000	4.000	107	659.000	5.159	14	9.89
Razne	272	1.543.631	14	336.950	24.068	284	1.880.581	6.622	22	28.23
Skupaj	1.077	5.031.049	308	1.629.760	5.291	1.385	6.660.809	4.809	32	100.00

Velikost knjižnih naklad po vrstah knjig v letih 1935 - 1945.





1. The drawing shows a rectangular structure with internal vertical lines, possibly representing a wall or a frame. The drawing is very light and difficult to discern against the background.

2. The drawing is a technical drawing, likely a cross-section of a wall or a frame. It shows a large outer rectangle with several vertical lines inside, suggesting internal supports or a multi-layered structure. There are also some horizontal lines near the top and bottom edges.

3. The drawing is a technical drawing, likely a cross-section of a wall or a frame. It shows a large outer rectangle with several vertical lines inside, suggesting internal supports or a multi-layered structure. There are also some horizontal lines near the top and bottom edges.

Publikacije.

Statistika tiska obsega poleg knjig tudi publikacije, ki izhajajo navadno stalno v naprej določenih časovnih presledkih. V Ljubljani izhaja danes 52 periodičnih publikacij, med katerimi zavzemajo posebno mesto časopisi, ki se od ostalih izdaj ločijo po vsebini, obliki in namenu.

Publikacije po vsebini.

Vsebina	Število listov	Naklada
Uradni	5	13.000
Politični	7	336.000
Znanstveni	5	5.000
Kulturno-literarni	3	14.000
Strokovni	13	61.900
Stanovski	3	11.500
Mladinski	5	252.000
Ženski	1	60.000
Nabožni	1	10.000
Ostali	9	15.700
	52	779.100

Med ostalimi je 1 fizkulturni časopis in 3 ilustracije.

Publikacije po časovnem presledku izhajanja.

Izhajanje	Število listov
Dnevno	2
2 krat tedensko	1
tedensko	10
polmesečno	1
mesečne	25
4 krat letno	1
3 krat letno	1
letne	1
prigodno	10
	52

1	1
2	2
3	3
4	4
5	5
6	6
7	7
8	8
9	9
10	10
11	11
12	12
13	13
14	14
15	15
16	16
17	17
18	18
19	19
20	20
21	21
22	22
23	23
24	24
25	25
26	26
27	27
28	28
29	29
30	30
31	31
32	32
33	33
34	34
35	35
36	36
37	37
38	38
39	39
40	40
41	41
42	42
43	43
44	44
45	45
46	46
47	47
48	48
49	49
50	50
51	51
52	52
53	53
54	54
55	55
56	56
57	57
58	58
59	59
60	60
61	61
62	62
63	63
64	64
65	65
66	66
67	67
68	68
69	69
70	70
71	71
72	72
73	73
74	74
75	75
76	76
77	77
78	78
79	79
80	80
81	81
82	82
83	83
84	84
85	85
86	86
87	87
88	88
89	89
90	90
91	91
92	92
93	93
94	94
95	95
96	96
97	97
98	98
99	99
100	100

Table 1. Summary of the data.

Table 2. Summary of the data.

Table 3.

1	1
2	2
3	3
4	4
5	5
6	6
7	7
8	8
9	9
10	10
11	11
12	12
13	13
14	14
15	15
16	16
17	17
18	18
19	19
20	20
21	21
22	22
23	23
24	24
25	25
26	26
27	27
28	28
29	29
30	30
31	31
32	32
33	33
34	34
35	35
36	36
37	37
38	38
39	39
40	40
41	41
42	42
43	43
44	44
45	45
46	46
47	47
48	48
49	49
50	50
51	51
52	52
53	53
54	54
55	55
56	56
57	57
58	58
59	59
60	60
61	61
62	62
63	63
64	64
65	65
66	66
67	67
68	68
69	69
70	70
71	71
72	72
73	73
74	74
75	75
76	76
77	77
78	78
79	79
80	80
81	81
82	82
83	83
84	84
85	85
86	86
87	87
88	88
89	89
90	90
91	91
92	92
93	93
94	94
95	95
96	96
97	97
98	98
99	99
100	100

Table 4.

Table 5.

Table 6.

Table 7.

Knjižnice.

Statističnâ podatke o knjižnicah so zbirali že v starih časih. Ohranjene so nam številke o stanju zvezkov knjižnic v Aleksandriji in Pergamonu. Mnogo pozneje so začeli voditi evidenco o uporabljanju knjižnic, to je o številu izposojenih knjig in številu obiskovalcev.

Na slovenskem ozemlju so nastale prve knjižnice po samostanih in gradovih. Prva javna knjižnica v Ljubljani je bila protestantska biblioteka deželnih stanov, ki jo je ustanovil Trubar s prepustitvijo svojih knjig. Med takratnim plemstvom so imeli dobro knjižnico Turjačani v svojem dvorcu, ki se je pred 50 leti preselila iz Ljubljane. Manjših privatnih knjižnic je bilo precej in jih je mnogo pridobila licejka. Znana je bila Zoisova knjižna zbirka.

Prva znanstvena knjižnica v Ljubljani je bila nekdanja semeniška knjižnica. Bivša licejska, današnja vseučiliška knjižnica je nastala l.1774. ter je vedno pridobivala različne knjižne zbirke, da je do danes zbrala že lepo število del. Muzejska knjižnica pa je bila ustanovljena okoli l.1825. Ljudske knjižnice so pa nastale še pozneje.

Pri številu knjig loči statistika tiskovine in rokopise, da omenimo le glavno razlikovanje; to pride v poštev predvsem pri znanstvenih knjižnicah. Dalje letake /do 4 strani/, brošure /s posebno vsebino v obsegu običajno do 48 strani/ in knjige; zemljevide, grafične liste in avtografe; manjše posamezne zvezke štejejo po 6, 10 ali 12 kosov za eno knjigo, če niso vezani skupaj. Po vsebini ločimo leposlovne knjige, znanstvene ali podučne knjige, obe vrsti z več podrazdelki, in mladinske knjige. Nadaljna ločitev je po jeziku, v katerem so knjige napisane, slovenske knjige pa v izvorna dela in prevode. Možne so še nadaljne skupine razdelitev.

Pri uporabljanju knjig ločimo med številom izposojenih knjig, ki jih obiskovalci uporabljajo v knjižnici sami, in med onimi, ki jih vzamejo na dom. Posebej razlikujemo število izposojenih knjig in število izposojevalcev, katerâ se diferencirajo po starosti, spolu, poklicih in časovni dobi izposojanja po dnevih in mesecih. Vseh teh podatkov pri naših knjižnicah ni mogoče zbrati, ker statistike še ne vodijo v dovolj velikem obsegu. Zato moramo podati le podatke, ki so nam na razpolago.

Večje javne ljudske knjižnice so sedaj v Ljubljani 4; prejšnja knjižnica za dvorski okraj je sedaj razdeljena med manjše. Manjših knjižnic je pa po Ljubljani mnogo, tako navadnih kakor znanstvenih po raznih seminarjih itd. Število knjig v naših ljudskih knjižnicah prav zato ni visoko, poleg dejstva, da si naš človek rad

nabavi v svojo last čim več knjig.

Pregled poslovanja knjižnic v l.1945.

Knjižnica	Število knjig l.1940	Število knjig danes	Izposojenih knjig v l. 1945.	Število obiskovalcev
Sindikalna	23.740	26.764	61.011	18.966
Ljudska	16.665	16.121	31.478	.
Šentjakob- ska knjiž- nica	37.500	40.000	322.702	71.652
Knjižnica A.F.Ž.	7.200	7.456	7.500	.
Skupaj	85.105	90.341	422.691	.

Izposojanje knjig v l.1946

Knjižnica	Januar	Februar	Marec	April
Sindikalna	5.028	5.005	5.058	4.699
Ljudska	2.952	2.484	2.546	.
Šentjakobska	27.108	23.272	24.624	21.174
Knjižnica AFŽ.	358	486	594	594
Skupaj	35.446	31.247	32.822	.

Od izposojenih knjig v l.1945. je bilo 57% slovenskih, 38% nemških in 5% ostalih /največ hrvaških/.

V letošnjem letu je bil po številu izposojenih del domačih pisateljev vrstni red sledeč: Fižgar 166, Kranjc 162, Jurčič 145, Rankar 111, Bevk 87, Kuhar 82, Tavčar 70, Pregelj 61, Kersnik 54, Magajna 54 itd. To so podatki Sindikalne knjižnice, v Šentjakovski je različno razmerje.

Znanstvene knjižnice.

Univerzitetna knjižnica šteje ca 350.000 zvezkov. Velikega prometa v zadnjem času ni bilo, ker je z reorganizacijo dosti dela in je bil med vojno zaradi izrednih razmer riziko posojanja knjig na dom velik. V letu 1944 je bilo posojeno na dom 207 osebam in institucijam 74 del v 862 zvezkih. V letu 1945 je bilo posojeno na dom 259 izposovalcem 864 del v 1.136 zvezkih. Čitalnica knjižnice še ne posluje. Načrt naj knjižnice je študijski in arhivalni.

Muzejska knjižnica ima 75.000 zvezkov. V njej se nahaja stari slovenski tisk, strokovna literatura o muzejih, grafične zbirke, zbirke kart. Je arhivalnega značaja. - Slovanska knj. ima 14.000 zvezkov.

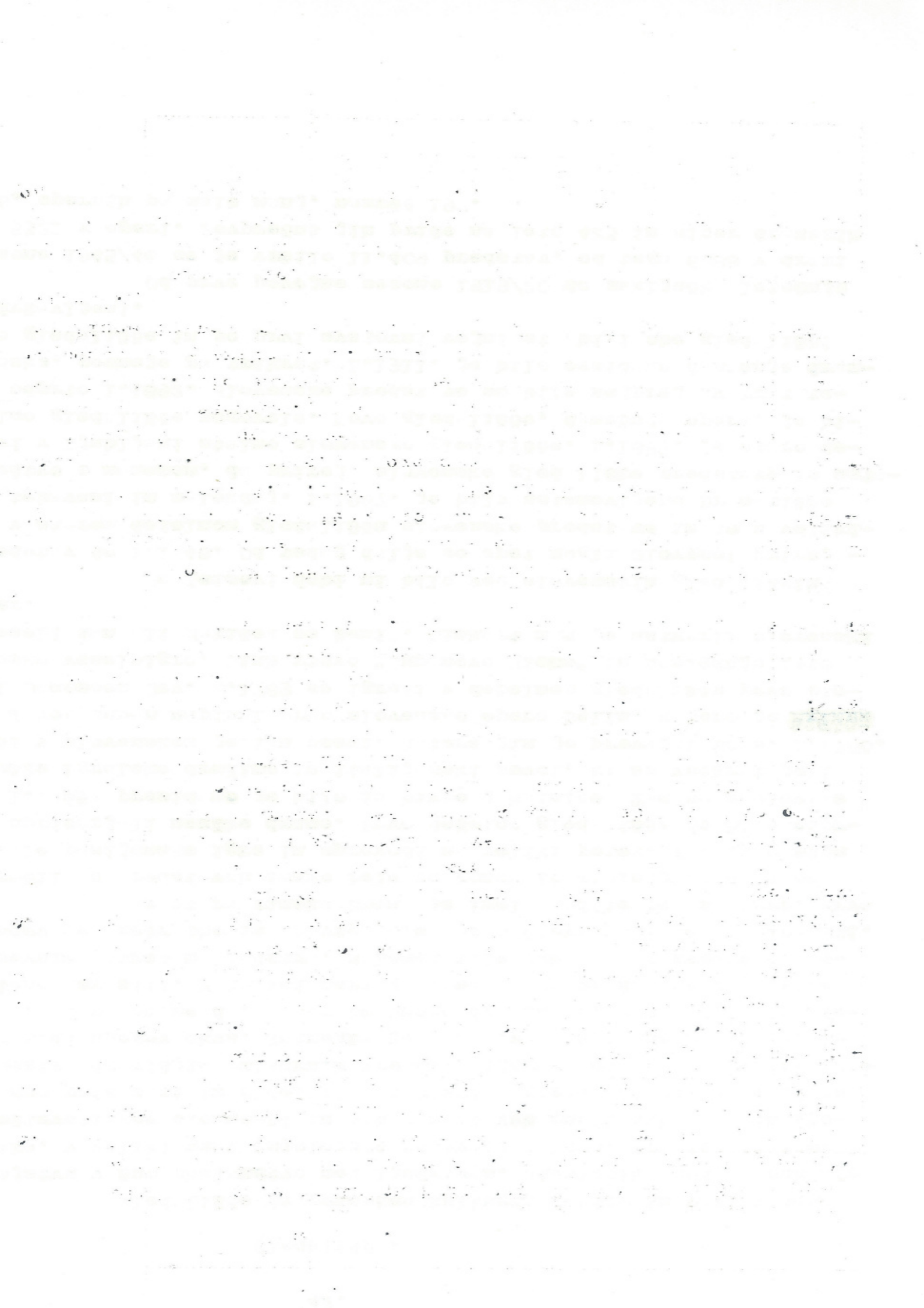
Gledališče.

Gledališče je pomemben kulturni faktor in vrši v tem svojstvu važno poslanstvo med ljudstvom. Statistika podaja zunanjo sliko, v koliki meri izpolnjuje to svojo nalogo. Pri tem je treba upoštevati vse okoliščine in jih v njihovih množičnih pojavih številčno prikazati in obdelati. Statistika gledališč nam kaže odnos ljudstva do višjih kulturnih vrednot, njegovo stopnjo izobrazbe kakor tudi njegov okus. Važnejša je pri gledališki umetnosti kvaliteta, ki pa se ne da, kakor še mnogo drugih kulturnih pojavov, številčno izraziti. V koliki meri so gledališke predstave zadostile duševnim potrebam ljudstva, oplemenitile duha, ga razvedrle, posredovale izobrazbo in ga vzgajale, se s številkami ne da izraziti.

Že stara rimska Emona je imela amfiteater za igre. Prva poročila o predstavah imamo šele od konca 16. stoletja, ko so se vršile pasijonske igre in sprevodi na veliki petek. V 18. stoletju so uprizarjali nemške drame. Prvo deželno gledališče je bilo odprto l. 1765; prezidano je bilo iz bivše jahalnice. Tam so gostovale nemške igralske družine in italijanski pevci, ki so večkrat peli tudi v slovenskem jeziku pesmi, katere jim je prevajal Zois. L. 1780. je Jakob Zupan napisal prvo slovensko opero Belin, katero je ~~bil~~ ^{sesta-} bil Damescen Dev. L. 1789 so igrali v deželnem gledališču prvo slovensko veseloigro, Linhartovo "Županovo Miciko" in naslednje leto "Veseli dan ali Matiček se ženi". Linhart nam je ustvaril slovenski oder.

Po Zeisovi dobi ni bilo več slovenskih gledaliških predstav do l. 1848. Od tedaj dalje so spet mogli Slovenci prirejati v starem deželnem gledališču slovenske predstave in to z velikimi težavami in malokdaj. L. 1867. je bilo ustanovljeno Dramatično društvo z namenom, da prireja slovenske gledališke predstave in ustanovi v Ljubljani stalno slovensko gledališče. L. 1887, je staro deželno gledališče pogorelo. Novo gledališče, današnja opera, je bilo odprto l. 1892. Slovenske predstave so bile najprej dvakrat tedensko, pozneje pa trikrat. L. 1911. je bilo sezidano današnje dramsko gledališče in po prvi svetovni vojni sta bili obe gledališči poddržavljeni.

Od prve povejne sezone 1919/20 do zaključka letošnje sezone 1945/46 se je vršilo 11.409 predstav, od tega 6088 v drami in 5321 v operi. Povprečno jih pride na leto 423 in sicer dramskih 226, opernih pa malo manj, namreč 197.



Pregled gledaliških predstav v desetletju 1935/36 - 1944/45.

Sezona	D r a m a				O p e r a			
	Število uprizorjenih del	Vseh predstav	Število vseh obiskovalcev	Povprečni obisk predstave	Število uprizorjenih del	Vseh predstav	Število vseh obiskovalcev	Povprečni obisk predstave
1935/36	29	238	74.600	313	32	215	89.458	416
1936/37	28	219	67.442	308	30	231	100.806	462
1937/38	28	221	62.589	283	38	210	81.262	387
1938/39	26	212	72.664	343	38	219	79.983	365
1939/40	34	242	69.153	286	32	219	91.087	416
1940/41	31	265	92.745	350	28	221	100.622	455
1941/42	28	260	87.468	337	25	225	94.934	422
1942/43	35	256	105.878	414	22	227	103.880	457
1943/44	25	230	102.768	447	22	217	105.266	485
1944/45	15	116	55.736	480	17	107	54.697	511
		2259	791.043	350		2.091	908.035	434

Pregled uprizorjenih del:

Drama.

Sezona	Število uprizorjenih del			Število umetniškega osebja	Povpreč. obisk predstav v % števila prostorov
	klasična	mladinska	ostala		
1940/41	5	3	23	30	55.9
1941/42	6	5	17	33	53.8
1942/43	3	4	28	52	66.1
1943/44	6	2	17	49	71.4
1944/45	8	1	6	54	76.7

Opera.

Sezona	Število uprizorjenih del				Število umetniškega osebja	Povprečni obisk predstav v % števila prostorov
	opere	opere-rete	baleti	ostalo		
1940/41	18	6	2	2	110	60.9
1941/42	16	5	1	3	115	56.5
1942/43	15	5	1	1	142	61.2
1943/44	15	5	2	-	174	64.9
1944/45	11	3	1	2	222	68.4

V drami se je obisk dvignil od dobre polovice na tri četrtine kapacitete gledališkega prostora, v operi pa je obisk bolj enakomeren na isti višini dveh tretjin. V dramskem gledališču je 626 mest za gledalce in sicer parternih sedežev 168, balkonskih 40, galerijskih 60, ložnih 148, stojišč pa v parterju 120, na galeriji 90. Lož je pa 37. V opernem gledališču je vseh mest 747 in sicer parternih sedežev 197, balkonskih 117, galerijskih 109, ložnih 124, stojišč v parterju 120, na galeriji 80. Lož je 31.

THESE ARE THE RESULTS OF THE TESTS CONDUCTED ON THE
MATERIALS SUBMITTED TO THE LABORATORY FOR THE PURPOSE
OF DETERMINING THE STRENGTH AND DURABILITY OF THE
CONCRETE MIXTURES. THE TESTS WERE CONDUCTED IN
ACCORDANCE WITH THE STANDARD TEST METHODS AND THE
RESULTS ARE AS FOLLOWS:

TEST NO.	DATE	STRENGTH (PSI)	DURABILITY (%)
101	10/15/52	3500	95
102	10/15/52	3600	96
103	10/15/52	3700	97
104	10/15/52	3800	98
105	10/15/52	3900	99
106	10/15/52	4000	100
107	10/15/52	4100	101
108	10/15/52	4200	102
109	10/15/52	4300	103
110	10/15/52	4400	104
111	10/15/52	4500	105
112	10/15/52	4600	106
113	10/15/52	4700	107
114	10/15/52	4800	108
115	10/15/52	4900	109
116	10/15/52	5000	110
117	10/15/52	5100	111
118	10/15/52	5200	112
119	10/15/52	5300	113
120	10/15/52	5400	114

Osobje gledališča v sezoni 1945/46.

Osobje	Drama		Opera	
	moški	ženske	moški	ženske
Pevci solisti	-	-	16	15
dramski igralci	18	12	-	-
zbor	-	-	28	24
balet	-	-	6	17
orkester	-	-	44	2
režiserji, koreogr.	-	3	-	3
dirigenti, korepet.	-	-	-	5
tehnično osobje	-	13	-	17
pomožno osobje	-	16	-	26
upravno osobje	skupno 22			

Poleg tega imajo gledališki ateljeji tehničnega osobja 30 in pomožnega 1, tako da ima gledališče skupno 318 uslužbencev.

V sezoni 1945/46 je uprizorila drama 14 del, od tega 7 popolnoma novih, s 287 predstavami; opera 13 del in to 3 povsem novih, s 201 predstavo. Število izvajanih del je manjše kot prejšnja leta zaradi velikega števila abonentskih predstav, kajti v tej sezoni je imele gledališče 11 abonmajev. Abonenti tvorijo približno 30% obiskovalcev. Obisk je bil letos večji kot prejšnja leta, podatki bodo znani kasneje.

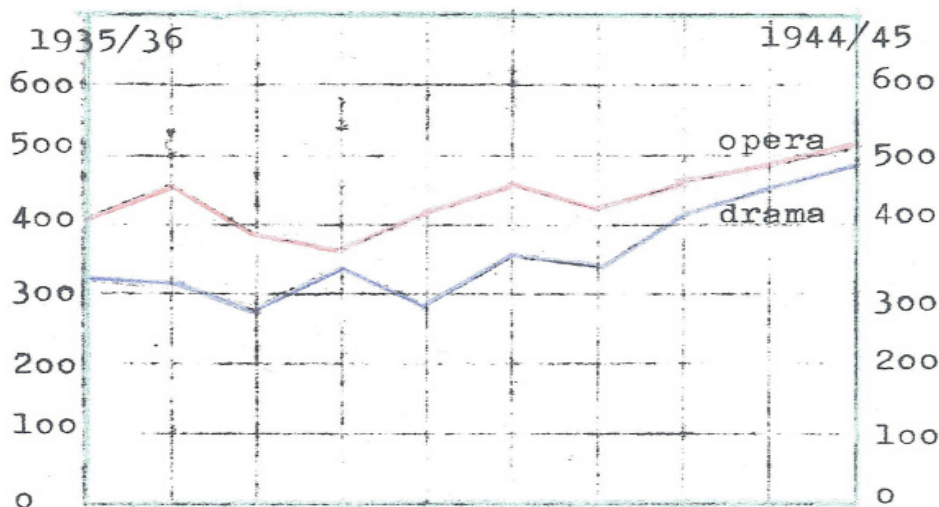
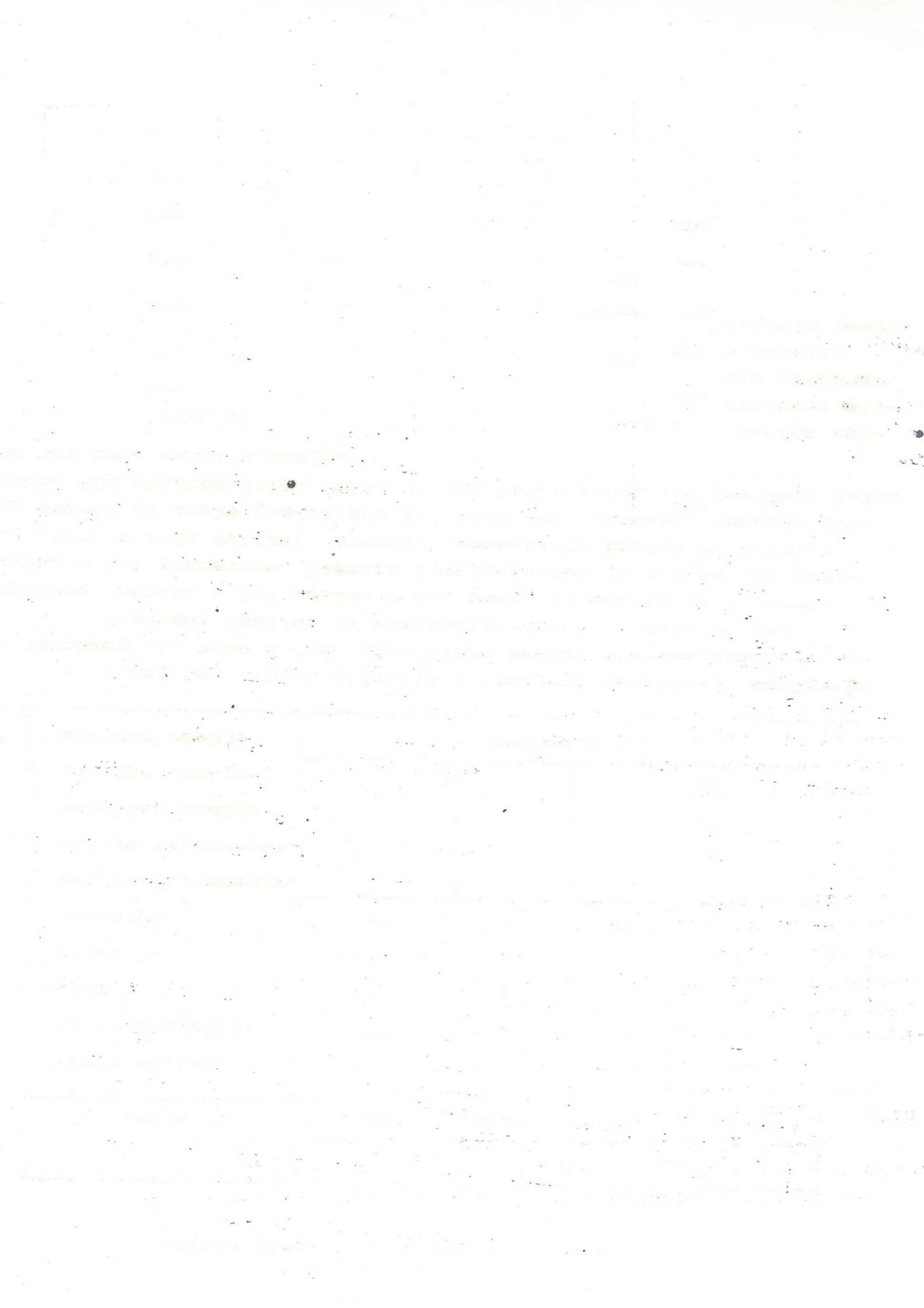


Diagram povprečnega obiska predstav v zadnjih desetih letih.



Poleg dvoje državnih gledališč je v Ljubljani več diletantskih družin, od katerih prireja stalno predstave Šentjakovski oder. Preje je bilo troje važnejših diletantskih odrov, kjer je dosegel skupni obisk ca 30.000 gledalcev. O sedanjem stanju pa še ni točnejših podatkov. V državnih gledališčih se vrše predstave dnevno, ob nedeljah in praznikih ali posebnih prilikah tudi dvakrat dnevno.

Pri primerjavi podatkov našega državnega gledališča z drugimi mesti, od koder pa imamo na razpolago le zelo pomanjkljive podatke, opazimo, da je sorazmerje pri nas bolj ugodne kakor drugod. V Ljubljani pride 1 prostor v gledališču na 74 prebivalcev, drugod odc 133 do 200. Obiskovalcev pride pri nas 2 na enega prebivalca, drugod 1-1.5. Podrobnejša statistika bo na razpolago po zaključku letošnje sezone.

Kinematografi.

Obisk kinematografov je po vojni precej narastel; ker so nam na razpolago za Ljubljano sedanji podatki, za inozemstvo pa predvojni, ni mogoče izvesti pravilne primerjave. V Ljubljani pride 1 sedež v kinu na 34 prebivalcev, drugod pa na 26 - 32, torej ni taka razlika kakor pri gledališčih. Na 1 prebivalca pride pri nas letno 15 obiskovalcev, drugod 8 - 13, torej manj kot v Ljubljani, kar pa ni točno zaradi različnega časa primerjave.

Podatki za 1.1945 od osvoboditve dalje:

Kino	Število sedežev	Obisk	Število predstav
Union	984	314.412	492
Matica	804	200.488	456
Sloga	615	233.132	464
Kodeljevo	561	26.898	201
Moste	400	11.299	98
Adrijan	250	15.683	108
Skupaj	3.614	801.912	1.819
Tivoli	3.000	33.351	61
Vsega	6.614	835.263	1.880

Year	1950	1951	1952	1953
Jan	100	100	100	100
Feb	100	100	100	100
Mar	100	100	100	100
Apr	100	100	100	100
May	100	100	100	100
Jun	100	100	100	100
Jul	100	100	100	100
Aug	100	100	100	100
Sep	100	100	100	100
Oct	100	100	100	100
Nov	100	100	100	100
Dec	100	100	100	100

The following table shows the results of the survey conducted in the year 1950. The data is presented in a tabular format, with columns representing the years from 1950 to 1953 and rows representing the months from January to December. The values in the table are all 100, indicating a consistent level of response or measurement across all months and years.

Year 1950 1951 1952 1953

Jan 100 100 100 100

Feb 100 100 100 100

Mar 100 100 100 100

Apr 100 100 100 100

May 100 100 100 100

Jun 100 100 100 100

Jul 100 100 100 100

Aug 100 100 100 100

Sep 100 100 100 100

Oct 100 100 100 100

Nov 100 100 100 100

Dec 100 100 100 100

Število idigranih filmov od maja 1945 do junija 1946.

Kinematograf	Glavnih filmov	Kulturnih filmov	Žurnalov	filmi po izvoru							fin nor- veš. li.	ita- lij.	
				jug.	sovj.	češki	ame- rik.	angl.	fran- coski	špan- ski			
Union	49	2	49	2	22	4	16	1	4	-	-	-	-
Matija	49	2	54	-	21	1	17	3	4	-	1	1	1
Sloga	57	-	57	1	20	5	18	2	7	2	1	1	1
Kodeljevo	40	-	43	-	12	2	19	2	3	1	-	-	1
Moste	21	-	21	-	3	1	7	5	3	1	-	-	1
Št. Vid	27	-	27	-	3	2	11	5	3	-	-	1	2
Tivoli	13	1	14	-	9	-	4	-	-	-	-	-	-
	256	5	265	3	90	15	92	18	24	4	2	2	6

Statistika kinov se za prejšnja leta zelo pomanjkljiva. V l.1940. je bilo v Ljubljani 7 kinematografov. Predstav je bilo 3696, prodanih vstopnic pa /brez kina Šiška in Vič/ 767.012.

Za medvojna leta so sledeči podatki:

Leto	Število	Prodanih vstopnic	Predstav
1942	5	714.177	3.515
1943	5	1,062.486	3.907
1944	5	1,062.486	3.168

Kino Moste in Adrijan sta bila ukinjena. Kino Tivoli je bil odprt v avgustu 1945. Predstave se vršijo na prostem in samo v poletnem času.

Skupni obisk po mesecih od oktobra 1945 do maja 1946.

Mesec	Obisk
Oktober	154.102
November	141.800
December	188.921
Januar	161.305
Februar	125.494
Marec	196.392
april	109.245
Maj	133.014

V poletnih mesecih obisk navadno pade. Podatkov za prejšnje mesece ni na razpolago. Število sedežev danes je 2.964. /brez letnega kina Tivoli/. Vsi kinematografi so državni.

Radio.

V vsej Sloveniji je bilo na koncu leta 1945. 25.000 naročnikov, v aprilu letos 27.781. Število naročnikov v Ljubljani je v zadnjih 10 letih sledeče:

Leto	Naročniki	Pripombe
1936.	3.733	
1940	4.510	
1941	6.220	
1942	.	ni podatkov
1943	2.842	v aprilu pred izdajo blokiranih aparatov
1943	5.823	v decembru po izdaji blok.aparatov
1944	6.101	
1945	7.255	
1946	7.941	

Število naročnikov v Ljubljani sedaj stalno narašča, kajti danes jih je nad 100% več kot pred 10.letmi. V ostali Sloveniji je bil porast v 10 letih od 14.253 na 27.781. O številu oddanih ur in vrsti oddaj pa za sedaj še ni nobene statistike, zadnji podatki so iz predvojnega časa. L.1939. je bilo v radijski oddajni postaji 3.022 oddaj, od tega največ glasbenih /1.821/.

Muzej.

Pregled obiska muzeja v zadnjih 10 letih:

Leto	Nedeljski obisk	Obisk v delavnikih	Obisk po skupinah	Vseh obiskovalcev
1936	6.820	770	7.908	15.498
1937	6.587	799	9.844	17.230
1938	5.968	897	10.845	17.710
1939	7.598	790	12.705	21.093
1940	3.037	482	7.131	10.700
1941	-	851	1.055	1.906
1942	-	-	-	-
1943	6.840	1.153	1.868	9.861
1944	-	-	-	-
1945	1.508	151	284	1.937
1946	1.193	759	2.074	4.026
/5 mes./				

Obisk je zelo nestalen /ako gledamo predvojni čas/ ter majhen, saj pride letno v najboljšem primeru l.1939. en obiskovalec na več kot 4 prebivalce in je bilo tedaj mnogo obiskov po skupinah, kjer so močno zastopani zunanji obiskovalci.

Muzej ima 5 oddelkov:

- I. Narodni muzej,
- II. Prirodoslovni muzej,
- III. Etnografski muzej,
- IV. ~~Etnografski muzej~~, Osrednji državni arhiv,
- V. Zavod za zaščito in znanstveno proučevanje kulturnih spomenikov.

Narodni muzej sam ima 4 pododdelke:

- a/ knjižnico s 75.000 zvezki;
- b/ arheološko-prahistorični oddelek s 40.000 komadi;
- c/ kulturno-zgodovinski oddelek s 24.000 kosi, in
- d/ numizmatični oddelek s 40.000 komadi.

Prirodoslovni muzej ima geološko zbirko, živalstvo in herbarij s skupaj 20.000 predmeti.

Etnografski muzej ima 5000 komadov v zbirki narodnih noš, obrtnih izdelkov, porcelana in podobno.

Osrednji državni arhiv ima zbrane listine, stare urbarje, zapiske deželnih stanov in deželnih zborov, staro semeniško zbirko knjig, večjo skupino rokopisov in korespondence zgodovinske važnosti.

Zavod za zaščito in znanstveno proučevanje kulturnih spomenikov ima med drugim zbirko 15.000 fotografij in slik naših kulturnih spomenikov.

Narodna galerija.

Narodna galerija je nastala kot samostojno društvo l.1918. L.1919 je priredila prvo razstavo v Kresiji. Pridobila si je Jakopičev paviljon za umetniške razstave, l.1928 še prvo nadstropje v Narodnem domu. Pokazala se je potreba po delitvi razstave na zgodovinsko in sodobno galerijo. Sedaj je narodna galerija državna. V njenih prostorih sta bili po osvoboditvi dve razstavi in sicer dokumentarna razstava OF in razstava o vojnih zločinih.

Moderna galerija še ni dograjena. Letos je bil v njenih prostorih del razstave OF.

V Jakopičevem paviljonu je bilo v l.1945 po osvoboditvi 6 razstav od tega 2 samostojni. V letošnjem letu sta bili dosedaj dve razstavi: Razstava OF in razstava karikatur Kondorja.

O obisku vseh teh razstav, kar predvsem zanima statistiko, ne razpolagamo s podatki.

Koncerti.

Za statistiko koncertov so na razpolago le pregledi Koncertne poslovalnice Glasbene matice. Za zadnjih deset let pred vojno so sledeče številke:

Leto	Vokalni	Instrumental.	Solistični	Ostali	Vseh	Obisk
1931	8	16	7	15	46	23.500
1932	15	17	6	16	54	33.583
1933	15	16	6	14	51	32.409
1934	10	21	7	26	64	28.716
1935	7	24	10	16	57	27.129
1936	10	17	8	21	56	22.452
1937	8	13	14	17	52	16.987
1938	12	7	8	19	46	15.730
1939	5	4	10	13	32	9.413
1940	3	10	11	4	28	10.849
Skupaj	93	145	87	161	486	220.768

Š a h .

Po osvoboditvi je prišlo do poživitve in nove organizacije šaha v Ljubljani kakor sploh v Sloveniji. Ljubljana je že v prejšnji Jugoslaviji predstavljala enega najmočnejših šahovskih središč, dasi se tedaj med mladino in vojsko ni mogel razviti. Sedaj je prejel vso podporo ljudskih oblasti. V organizacijskem pogledu se je nekaj časa gibal v kulturno-prosvetnem področju in večina šahovskih sekcij je bila najprej priključena OF odborom. V septembru 1945 je bil sestavljen pripravljalni odbor Slovenske šahovske zveze, ki je izvedel organizacijo šaha. Šah je sedaj po vsej državi z nekako avtonomijo vključen v fizkulturno organizacijo. Ustanovljeni so okrožni šahovski odbori kot neposredni vodniki šahovskega življenja ter se šahovske sekcije pridružujejo fizkulturnim društvom, v kolikor ne gre za sekcije pri sindikalnih podružnicah ali v mladinskih organizacijah.

Po osvoboditvi je bilo šahovskih prireditev v Ljubljani 80 do 100. Šahovskemu odboru Slovenije v Ljubljani se je dosedaj prijavilo 15 ljubljanskih sekcij, neprijavljenih pa je približno tudi toliko. Organiziranih šahistov brez mladine je nad 1000. Mladinska organizacija pa sama šteje še 10 krožkov s 450 igralcev po gimnazijah in 24 krožki s 400 šahisti na terenu. Mladina je odigrala turnirje po šolah in četrtih, izvedla prvenstva 5 šol, kjer je osvojila prvenstev moštev I. državna moška gimnazija. Velik razmah je šah doživel v naši vojski, ki je organizirala mnogo prireditev in se udeležila tekmovanj z ostalimi ljubljanskimi šahovskimi sekcijami. Nikoli se ni v Ljubljani toliko šahiralo kakor se letos.

Na koncu leta 1945 je bil v Ljubljani mednarodni turnir osvoboditve, kjer je zmagal beograjski mojster Gligorić. Ta turnir je imel velik propagandni značaj in uspehe in izšla o njem izvrstna turnirska knjiga vele mojstra Pirca. Šahovske sekcije so poleg domačih kvalifikacijskih, brzih in prvenstvenih turnirjev organizirale mnogoštevilne medsebojne dvoboje, mojstri so pa priredili več simultank. Letos spomladi se je vršilo prvenstvo Ljubljane, kjer je zmagal mojster ing. Vidmar. 9. maja so bile masovne simultanke štiri mojstrov, nato pa turnir za prvenstvo Slovenije, kjer so zmagali Ljubljančani. 14. julija se vrši velik brzoturnir za prvenstvo Slovenije, naslednji dan se začne turnir zahodne cone za prvenstvo Jugoslavije.

Pravo organizacijsko delo se bo začelo v jeseni, zato so številčni podatki o šahistih bolj približnji.

Fizkultura.

Statistika telesne vzgoje obsega evidenco udeležencev fizkulturnega gibanja v organizacijah, statistiko sportnih naprav in prostorov, fizkulturnih prireditev in obiska ter primerjavo razširjenosti fizkulturnega pokreta v primeri z drugimi državami. Vseh teh podatkov ni mogoče zbrati, ker jih ni na razpolago. Zato tudi ni mogoče navesti kakšnih primerjav.

V Ljubljani imamo 12 fizkulturnih društev, ki so razporojena v glavnem po teritorijalnih vidikih. Vseh panog fizkulture, ki jih v Ljubljani organizirano gojilo, je 23. Razširjenost teh panog je razvidna iz tabel na naslednjih dveh straneh, kjer je poleg števila sekcij v posamezni vrsti telesne vzgoje razvidno tudi štirih aktivnih udeležencev po starostnih skupinah in spolu. Izven fizkulturnih društev je še Planinsko društvo Slovenije s 1621 člani iz Ljubljane.

V vseh sekcijah fizkulture aktivno vadi 10.341 ljudi, vendar je število fizkulturnikov manjše, ker jih mnogo sodeluje v več panogah obenem. Razmerje med moškimi in ženskami je 60 : 40 in sicer čim starejši so, tem manjše je razmerno število žensk. Pri prvem starostnem razredu do 14. leta je razmerje 54 : 46, pri skupini 14-18 let je razmerje 59 : 41, naslednji skupini med 18-35 let 62 : 38 in pri starostni skupini nad 35 let 79 : 21. Mladina je udeležena na fizkulturi v skupini do 14. leta z 28.1%, v skupini med 14-18 letom s 34.7%, skupaj torej z 62.5%. Skupina v starosti 18-35 let šteje 32% vseh udeležencev fizkulture, skupina nad 35 let pa 5.2%.

Razširjenost posameznih panog je zelo različna, odvisna pa seveda tudi od obstoja primernih sportnih naprav in prostorov. 34.7% vseh fizkulturnikov šteje telovadba, vse ostale panoge pa daleč zaostajajo. Sledijo smučanje z 8.9%, igre z žogo /odbojka, košarka/ 8.6%, turistika po fizkulturnih društvih 7.3%, plavanje 7.2%, nogomet 6%, lahka atletika 5.9%, druge spet mnogo manj. Edino pri telovadbi je več žensk kot moških, povsod drugod je moških več, v panogah težke atletike, nogometa, hockeya in motociklistike se pa sploh samo moški udeležujejo.

Od društev jih ima 9 lastne telovadnice, 3 pa gostujejo po šolskih prostorih. Površina navedenih 9 telovadnic znaša 2165 m². Telovadišče je 8 s 39.193 m² površine, nogometnih igrišč 5 s 40.470 m², lahkoatletskih tekališč 4, igrišč za košarko 5, za odbojko 13, teniških igrišč 3 z 9 prostori, smučskih skakalnic troje in sicer 1 za skoke do 10 m, dve pa za skoke do 30 m. Sportno kopališče je eno samo, poleg pa je še manjši bazen v Vevčah. Čolnarna je ena z dimenzijami 30 x 15, poleg tega je še eno motokolesarsko dirkališče. Skupni areal zemljišč sedaj uporabljanih za fizkulturo, je približno 10 hektarjev, to je 0.066% celokupne površine Ljubljane.

Število aktivnih članov fizikturnega gibanja po starostnih skupinah in panogah.

Fizikturna panoga	Število sekcij	do 14 let		14-18 let		18-35 let		nad 35 let		vseh		Skupaj
		m.	ž.	m.	ž.	m.	ž.	m.	ž.	m.	ž.	
Telovadba in gimn.	12	804	959	592	532	254	341	74	25	1734	1857	3591
Ritmika in plesi	1	24	10	82	71	5	4	-	-	111	85	196
Lahka atletika	9	69	49	141	121	132	74	17	3	359	247	606
Odbojka, košarka, igre z žogo	9	130	104	192	188	140	116	9	8	471	416	887
Nogomet	9	167	-	209	-	243	-	4	-	623	-	623
Plavanje	7	86	54	198	140	141	100	21	1	446	295	741
Veslanje	1	10	5	10	5	5	-	-	-	25	10	35
Kajak sport	1	5	5	10	10	10	5	1	-	26	20	46
Smučanje	11	109	57	213	120	246	127	39	17	607	321	928
Drsanje	3	36	22	41	39	48	25	18	5	143	91	234
Hockey na ledu	1	-	-	-	-	12	-	7	-	19	-	19
Rokoborba	2	-	-	27	-	16	-	-	-	43	-	43

Ljudska prosveta.

Ljudska prosveta je po osvoboditvi doživela velik razmah. Razvija se v okviru štirih pomembnih množičnih organizacijah, to so OF, ZMS, AFŽ in sindikati. Zlasti sindikati imajo po svojih podružnicah mnogo manjših prosvetnih odsekov, ki v spodnjem pregledu niso še vsi upoštevani. Prav tako niso sem štete ne vse knjižnice manjšega obsega, tako ne knjižnice po šolah, znanstvenih institucijah, uradih, ampak samo terenske knjižnice masovnih organizacij. Igralske družine, navedene v pregledu, niso stalne, ampak so štete vse one, ki imajo namen ter tudi v resnici prirede od časa do časa kakšno prireditev, namenjeno javnosti. Teh igralskih družin je mnogo pri ZMS, prav tako pevskih zborov. Godbe je v Ljubljani malo, kajti k naštetim 13 spadajo tudi nekateri salonski orkestri in dva tamburaška zbora. Štete seveda so samo godbe in orkestri pri ljudskih organizacijah.

	Prosvetni demovi	Dvorane za prireditve	Pevski zbori	Godbe in orkestri	Igralske družine	Knjižnice	Čitalnice
Bežigrad	-	1	2	-	1	-	-
Center	2	6	9	-	4	4	2
Ježica	2	2	1	-	1	1	-
Moste	1	2	5	-	4	4	3
Polje	3	6	4	1	2	4	3
Rakovnik	4	4	7	3	8	1	-
Šiška	3	3	6	4	4	4	-
Št. Vid	2	2	9	2	11	5	1
Tabor	1	6	9	1	8	3	2
Vič	1	6	6	-	6	2	-
Ljubljana	19	38	58	11	49	28	11

Grafična skica na naslednji strani nam kaže porazdelitev prosvetnih ustanov na terenu po posameznih četrtih. Videti je da prosveta ni razširjena v razmerju z gostoto prebivalstva, kajti obrobne četrti, ki imajo manj prebivalcev, imajo sorazmerno več prosvetnih ustanov kakor center mesta. Iz slike se tudi razločno vidi, da je prosvetno življenje najslabše razvito v severnem delu Ljubljane, zlasti po četrtih Bežigrad in Ježica, ako moremo prosveto meriti po številu institucij, kjer se prosvetno življenje razvija ali na zunaj kaže.

Ljudska prosveta po četrtih.

