

## ● TZO GROSUPLJE

## Zemljo moramo boljše izkoriščati



Temeljna zadruga organizacija Grosuplje, ki je organizirana v KIT KZ Ljubljana in pokriva zasebni sektor kmetijstva desetih krajevnih skupnosti naše občine, v zadnjem času doživlja precejšnjo preobrazbo.

Iz organizacije za odkup tržnih viškov kmetijskih proizvodov skušajo postati organizatorji družbeno organizirane proizvodnje hrane in sooblikovalci ter izvajalci kmetijske politike v občini.

V ta namen že aktivno sodelujejo pri izboljševanju kmetijskih zemljišč s kmetijsko zemljiško skupnostjo, predvsem z malimi

hidromelioracijami, računajo pa tudi na večje izkope odvodnih kanalov in agromelioracijo. V organizirano tržno kmetijsko proizvodnjo želijo zajeti čim več kmetijskih površin in intenzivirati njihovo izkoriščenost tudi na 400 ha družbenih zemljišč.

Ugotovili so, da je osnova uspešnega dela zadruga organizacije trdna povezanost s svojimi člani — kmeti kooperanti na podlagi medsebojnega organiziranega sodelovanja in pravičnega stimuliranja kmetovega dela. Za to so orga-

nizirali pospeševalno službo za svetovalno delo na terenu. Iščejo pa še pospeševalca za področje proizvodnje mleka in mesa. Za leto 1984 bodo že organizirali tržno proizvodnjo celotnega asortimana kmetijskih proizvodov preko vsakoletne proizvodne pogodbe med zadrugo in kmeti — kooperanti, na katero se bo vezala tudi oskrba s kmetijskim repromaterialom, plinskimi oljem in uveljavljanje družbenih stimulacij (regresi, premije).

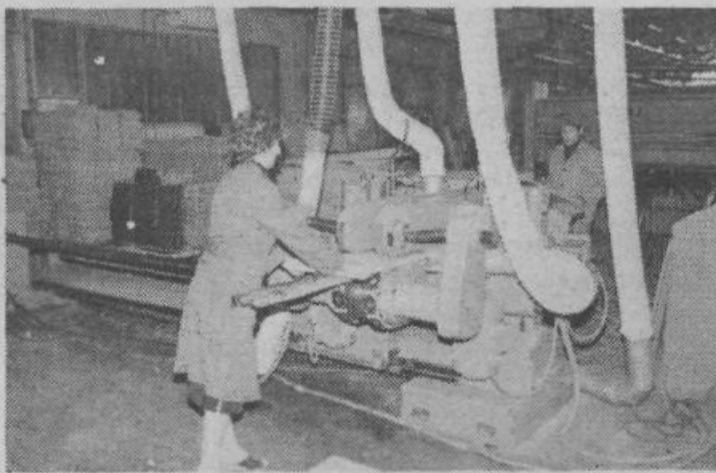
Investicijska politika (kredit) bo šla z roko v roki s prizadevanji za večjo organizirano proizvodnjo in plasmajem preko zadrugeter bo za to namenila preko dve stari milijardi za vlaganja v osnovne objekte kmetom ter za izgradnjo oskrbovalnega centra s kmetijskim repromaterialom v Grosupljem.

Priznavajo, da so vsa leta, odkar teče akcija za čim večji odkup pšenice, padali na izpitu. Vsi bi se morali zavedati, da je kruh osnovni prehranski proizvod in da ne bi smelo biti več dileme: odkup pšenice — da ali ne.

TZO Grosuplje pa se poleg svoje osnovne dejavnosti ukvarja še z trgovsko dejavnostjo, organiziranjem konjereje, upravljanjem s stanovanjskim fondom in odkupom izdelkov domače obrti in zelišč.

Za svoje delo in doseg ciljev, ki so si jih delavci TZO zadali s posebnim zanosom bodo potrebovali tudi širšo družbeno pomoč in spodbudo.

RUDOLF ROME  
Foto: Ivo Brečić



Splošno mizarstvo Grosuplje

## ● V IVANČNI GORICI

## Prenovljeno skladišče za semenski krompir

Praznovanju praznika občine Grosuplje se je pridružila tudi KIT—Kmetijska zadruga Stična z otvoritvijo prenovljenega skladišča za semenski krompir v Ivančni gorici. Za kmete in delavce naše delovne organizacije to pomeni velik prispevek k povečanju proizvodnje krompirja v občini Grosuplje in v Sloveniji. Predračunska vrednost gradbenih, obrtniških del in opreme je bila 16.000.000,00 din. Sredstva za obnovo so sovlagali kmetje kooperanti — proizvajalci semenskega krompirja, KIT—KZ Stična, Poslovna skupnost za sadje, krompir in vrtnine Slovenije, SOZD KIT in Semenarna Ljubljana.

Obnovljeno semensko skladišče je eno prvih v Sloveniji in Jugo-

slaviji po tehnološkem postopku skladiščenja in dodelave, zato lahko rečemo, da je tudi zelo

moderno in primerno za zadruga sektor. Boks palete so za skladišče izdelali v Lesnici—TOZD Sinoles



## ● TOZD SPLOŠNO MIZARSTVO GROSUPLJE

## NOVA DELOVNA ZMAGA

V TOZD-u Splošno mizarstvo Grosuplje smo dne 26. novembra 1983 odprli in dali v uporabo nov obrat družbene prehrane. Tako smo najlepše počastili Dan republike, saj je novi obrat pomembna pridobitev ne le za ves kolektiv, temveč tudi za njegovo samoupravno in družbeno udeleževanje.

Stari prostori družbene prehrane niso bili več primerni, na kar so nas opozorile tudi inšpekcijske službe občine Grosuplje. Kolektiv se je znašel pred vprašanjem, kako urediti družbeno prehrano. V temeljni organizaciji smo bili enotni in odločni, da je treba zgraditi nov objekt. Tako so se samoupravni organi ob podpori celotnega kolektiva odločili, da se stari objekt ob proizvodnih prostorih poruši in na istem mestu postavi sodobnejši in bolj funkcionalen objekt.

Sklep o tem so samoupravni organi sprejeli v začetku leta 1982. Tako je bilo vse to leto posvečeno pripravam projektov in zbiranju denarja.

Predračunska vrednost investicije je znašala 14.500.000,- dinarjev. 10 milijonov smo prispevali iz lastnih sredstev v skladu s skupno porabo, preostanek denarja pa smo zbrali na ravni DO Lesnica. Tam so pripravili samoupravni sporazum za združevanje sredstev, ki so ga podpisale skoraj vse temeljne organizacije DO Lesnica. Vse podpisnice sporazuma kasneje niso vplačale dogovorjenih vsot, tako da smo s financiranjem gradnje imeli manjše težave, ki smo jih rešili v okviru svojega TOZD-a.

Akcija je stekla v začetku aprila 1983, ko smo porušili stari objekt družbene prehrane, v sredini aprila pa so se začela zidarska dela za novi objekt.

Objekt je bil zgrajen v pičlih sedmih mesecih, zahvaljujoč se dobri organizaciji izvajalca SGP Grosuplje in dobavitelju kuhinjske opreme — to so izdelali v tovarni gostinske in kuhinjske opreme, v Kövinastraju Grosuplje.

Notranjo opremo jedilnice in drugih prostorov pa smo izdelali sami v naši temeljni organizaciji. V jedilnici je okoli miz 80 stolov, kar zadostuje za sedanje potrebe našega kolektiva.

Z novim obratom družbene prehrane je naša temeljna organizacija mnogo pridobila.

Delavci pridejo na topli obrok v higiensko in prijetno opremljeno jedilnico.

Priprava hrane je sodobnejša in neoporečno higiensko. To pa vpliva na razpoloženje v kolektivu in na večjo produktivnost v

temeljni organizaciji.

Še ena velika prednost se nam odpira z novo jedilnico. Je namreč vsestransko uporabna. Z njo smo dobili prostor za zbor delavcev, ki smo jih prej imeli v proizvodnih prostorih. Prav gotovo nam bo ta objekt služil tudi za

razne proslave in tovariško srečanje.

Mislimo tudi, da je sedaj priložnost, da se vsem, ki so kakor koli prispevali k naši novi pridobitvi, iskreno zahvalimo.

ALOJZ ZAJC

## ● SVET POTROŠNIKOV KS GROSUPLJE

## Želimo več mesa in premoga

Na seji sveta potrošnikov KS Grosuplje so udeleženci izrazili svoja mnenja o komunalni dejavnosti v občini, o preskrbi, storitvah v KS. Izvili so novega predsednika sveta potrošnikov in sprejeli nekatere sklepe.

Podprli so osnutek odloka o komunalnih dejavnostih posebnega družbenega pomena v občini. Za predsednika so imenovali Ivana Cesarca, upokojenca, stanujočega Pod gozdom IV/2 Grosuplje. Število članov so razširili na 12 oseb. Sprejeli so poslovnik sveta potrošnikov.

Glede preskrbe s proizvodi in storitvami, je imel Svet potrošnikov precej pri-

- preskrba mesa v mesariji na Adamičevi 11, poslovalnica KIT TOZD Trgovina na drobno Kranj, je zelo slaba in pomanjkljiva. Dobavitelju mesa v tej poslovalnici naj se pošlje dopis, v katerem se zahteva obrazložitev takega stanja ter zaprosi odgovor, kaj bodo storili, da se stanje izboljša.
- Do 9. 2. 1983 Svet potrošnikov še ni prejel nobenega odgovora.
- preskrba s premogom je nezadovoljiva. Količine so majhne, še slabše paje s prevozom. Svet potrošnikov zahteva od DO TABOR, da naj se oskrba prebivalstva s premogom izboljša.
- DO TABOR še ni posredovala odgovora na to zahtevo.
- člani Sveta so smatrali, da je potrebna izgradnja trgovine v Jerovi vasi. DO TABOR smo prosili za odgovor glede gradnje te trgovine.
- DO TABOR odgovora še ni posredovala.
- komunalna dejavnost ne poteka v redu, predvsem pri pobiranju smeti. Kante za smetice ne postavljajo nazaj na svoja mesta, vse preveč je raztresenih smeti, ki jih pobiralci puščajo za sabo. Smeti bi se morale pobirati tudi pred praznikom ali takoj za njim, ne pa čakati na dan, ki je določen za redno pobiranje. V zimskem času naj bi se smeti pobirale pogosteje, ker je vse več peči na trda goriva in s tem več pepela. O vsem tem naj se obvesti Komunalno podjetje.
- Komunalno podjetje je odgovorilo na dopis, v katerem pravi, da se dejavnost odvoza smeti in odpadkov ne izvaja malomarno in površno. Če določene dne smeti niso bile odpeljane, pomeni, da je prišlo do določene težave; okvara na smetarskem kamionu, nenadna bolniška katerega od delavcev, ki pa so pripravljene delati tudi v podaljšnem času in med prazniki. Hitro delo delavcev pri odvozu večkrat ovirajo tudi stanovalci s tem, da se namestijo smetnjakov ob cesti, da so le-ti preveč polni in se zato smeti raztresajo, poleg pa je še kup vrečk in druge posode, ki naj jih smetariji odpeljejo. Odlok občine Grosuplje o obveznem odvozu smeti pravi, da morajo le-ti biti v smetnjakih, kar se torej ne upošteva dosledno.
- postavijo naj se vidne oznake novega odlagališča za smeti in odpadke, ki je v Stehanu.
- Oznake so že postavljene.
- tov. Milan Rozman je obrazložil pomen plinskih izkaznic in sicer obstajata:
  - kartica za pregled plinskih instalacij najmanj na vsake štiri leta pri vsakem gospodinjstvu, ki ima plin;
  - ter kartica za občana, na kateri bo evidentirano, kdaj je le-ta dobil plinsko jeklenko. S tem naj bi se preprečilo stanje, kakršno je bilo letos pozimi, ko je bila preskrba s plinom slabša.

Svet potrošnikov pri KS Grosuplje

## Mladi o svojem delu po 11. kongresu ZSMS

(Nadaljevanje s I. strani)

kovnim usposabljanjem za delo v kmetijstvu.

Na področju splošne ljudske obrambe in družbene samozastite smo se mladi zavzeli za poenotenje in skrajšanje služenja vojaške obveznosti na 12 mesecev. Menimo, da se obvezniki ne usposobijo v 15 mesecih nič boljše kot v 12 in da je potrebno nenehno obnavljanje in dopolnjevanje znanja in usposabljanje v rezervnem sestavu s različnimi krajsimi oblikami usposabljanja.

O informiranju v občini ugotovljamo, da niso bili doseženi premiki naprej. Pet tisoč izvodov glasila Naše skupnosti še ne pomeni kvalitete informiranja občanov (vsaj v takšni obliki ne). Mladi smo se sicer posluževali informiranja preko Naše skupnosti, vendar v prejemnem obsegu. Zanimarili smo informiranje motraj ZSMS, kar je tudi odraz premajhne povezanosti med Občinsko konferenco in osnovnimi organizacijami.

Novih sklepov ni potrebno sprejemati, temveč samo izvajati že sprejete pred enim letom.

SREČO HRAST



Z volilno programske konference OK ZSMS Grosuplje (Foto: Bojan Ambrož)

Ivančna gorica, prekucnik pa je delo obrtnikov Ivana Težaka in Jožeta Žuglja iz ljubljane.

Z njim bomo pridobili izkušnje, ki se lahko prenašajo tudi na ostala skladišča, ki se bodo gradila v Sloveniji. Zmogljivost skladišča je 1.000 ton. Če bi želeli povečati zmogljivost, bi morali dograditi sortirnico. Pred obnovitvijo je bila zmogljivost 650 ton, s sortirnico pa bi optimalna zmogljivost bila 1.300 do 1.400 ton. Te količine je KIT—KZ Stična sposobna pridelati, vendar sami nimamo lastnih sredstev v višini 15.000.000,00 do 16.000.000,00 din za dograditev druge faze.

SLAVKO NEMANIČ,  
dipl. ing. agr.  
Foto: B. Ambrož