

GOSPODARSKI VESTNIK

GLASILO ZADRUŽNE ZVEZE V TRSTU

Št. 4. V Gorici, dne 1. aprila 1926. - Gorizia, 1 aprile 1926. Leto IV.

Izhaja mesečno. - Naročnina 10 lir letno. - Posamezna številka po 1 liro. - Esce ogni mese.

Izdaja:
 ZADRUŽNA ZVEZA V TRSTU

Uredništvo in uprava se nahajata v Gorici, via S. Giovanni 6./I. na dvorišču.

Vsebina 4. številke 1926.

<i>Hrovatin Ksist: Računajmo!</i>	65	POLJEDELSTVO:	
ZIVINOREJA:		<i>Ing. Čok Andrej: O umetnih gnojilih (dalje)</i>	76
* * * Cepljenje proti rdečici prasičev	66	<i>Ušaj Just: O umetnih travnikih</i>	76
<i>Dr. G. J.: Prva pomoč v hlevu (dalje)</i>	66	* * * Uporaba senenega drobirja	78
<i>Živinozdravnik Gerbic Josip: O konjski koliki</i>	67	GOZDARSTVO:	
<i>Ing. Podgornik Anton: Bergamoška ovca</i>	68	<i>Šuligoj Slavko: Kam naj sadimo posamezne vrste igličastega drevja?</i>	78
<i>A.: Pivovarniške ječmenove tropine</i>	68	VRTNARSTVO:	
MLEKARSTVO:		<i>—r—n.: Kumare</i>	79
<i>Ing. Podgornik Anton: Upoštevaj snago pri molzenju!</i>	69	GOSPODARSKI KOLEDAR:	
ČEBELARSTVO:		April	80
<i>Dr. Bobič Leopold: Izpraševanje čebelarke vesti spomladi (konec)</i>	70	VPRAŠANJA IN ODGOVORI:	
* * * <i>Vesti</i>	71	21. Vrednost pivovarniških ječmenovih tropin	82
VINOGRADNISTVO:		22. Ali vplivajo tropine kvarno na mleko?	82
<i>Dominko Viljem: Vinogradniki pozor!</i>	72	23. Sredstva proti konjski koliki	82
<i>Štrekelj Josip: Trtna rja</i>	73	24. Ali vplivajo tropine na pitje vode pri živini?	82
<i>—r—n.: O strupeni rosi in škropljenju</i>	73	25. Kedaj naj trosimo čilski soliter mlademu drevju?	82
SADJARSTVO:		26. Kdo bi mi preiskal zemljo z ozirom na njene sestavine?	82
<i>G. F.: Precepljanje sadnega drevja (s štiri rimi slikami)</i>	73	27. O trtnih podlagah	83
<i>—r—n.: Smolika pri breskvah</i>	75	28. Kako si zajamčim dobroto modre galice?	83
<i>Štrekelj Josip: Vzgoja drevesne krone</i>	75	29. Izvozna carina na živino iz Jugoslavije v Italijo	83
		TRŽNE CENE:	83
		GOSPODARSKI DROBIŽ:	83
		<i>Listnica uredništva in uprave:</i>	84

Zavarovalnici „LE NORD“ in „ROYAL EXCHANGE“
 sla najgotovejši zavarovalnici proti požaru, streli,
 in vsem drugim nezgodam.

Zastopstvo za GORIŠKO in bivšo KRANJSKO ima
HROVATIN KSIST
 v GORICI, Viale XXIV Maggio št. 11 - prej ul. Treh kraljev.
 Zavarovanje proti nezgodam delavcev na delu.

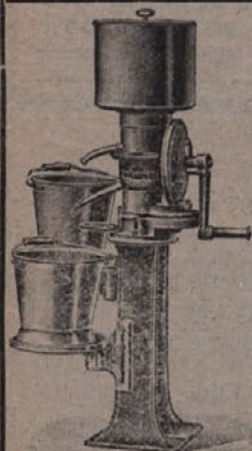
Knjigarna-papirnica J. Štoka - Trst

Via Milano 37 - zraven kavarne „Roma“,

ima v zalogi vse novejšje slovenske knjige. Velika izbira vsakovrstnega papirja, šolskih in pisarniških potrebščin

Na drobno!

Na debelo!



Semena vrtna, travniška in cvetlična ter druge kmetijske potrebščine za vinogradništvo, sadjarstvo, mlekarkstvo, živinorejo, kletarstvo in čebelarstvo dobite najboljše kakovosti

pri tvrdki

„Vinoagraria“

v Gorici, Piazza Vittoria (Travnik) št. 4.

ZAHTEVAJTE SEMENSKI CENIK

Stalni in večji odjemalci semen dobijo knjižico o vrtnarstvu, ki jo je izdala tvrdka, zastoj.

Zennaro & Gentilli - Trst

Največje zaloge v Julijski krajini: Steklene, porcelanaste in lončene posode, šip, zrcal, vsakovrstnega kristalnega stekla v vseh merah;

Zaloge in uradi: Via P. L. Palestrina št. 3 in 7 (bivša Via delle Acque) telefon (št. 225.

Nadrobna trgovina: Piazza Imbriani (bivša Piazza S. Giovanni) tel. št. 26-29.

Prehodne zaloge: v prosti luki št. 4.

ROJAN . Tovarna zrcal (lastno poslopje) - TRST

KMEČKA BANKA

registrovana zadruga z omejeno zavezo

V GORICI, PIAZZA DE AMICIS
(prej Koren) šte. 12.

sprejema hranilne vloge ter jih obrestuje po 5^o/₁₀₀, večje in na daljšo odpoved vezane vloge, po dogovoru. Dovoljuje posojila na knjižbo in poroštvo pod ugodnimi pogoji.

Imam na prodaj 200 popolnoma izdelanih mladih satnikov za **Ā. Ž. panj** ter 40 popolnih **Ā. Ž. panjev** s čebelami z mladimi matičami in vse orodje :: :: :: ::

NOVAK JOSIP, čebelar
KAZLJE 51 p Sežana (Sesana)

GOSPODARSKI VESTNIK

Št. 4.

V Gorici, dne 1. aprila 1926.

Leto IV.

Izhaja enkrat na mesec. Stane letno

10 lir. — Posamezna številka 1 liro.

Uredništvo in uprava v Gorici, Via S.

::: Giovanni šte. 6., I. nadstr. :::

Ponatis je dovoljen s popolno navedbo vira.

Hrovačin Ksist:

RAČUNAJMO!

Živimo v kritični povojni dobi. Maršikdo toži in joče po preteklih, blagostanja in napredka polnih časih, ko je tako rekoč kar raslo iz tal bujno, plodonosno življenje. Danes pa slišimo le brezupne glasove, ki nas navdajo s strahom za obstoj bodočega našega gospodarstva.

Kmetovalci, obrtniki, trgovci in drugi stanoviti: kvišku glave! posvetite svoje moči umnemu gospodarstvu, ki vas vodi sicer polagoma, a zato toliko bolj gotovo v boljše čase.

Gospodarske razmere naših stanov in osobito našega kmetovalca, so se poslabšale vsled dolgotrajne, uničujoče vojne, katere grozote in njih posledice občuti danes naše gospodarstvo, ki si skoro ne more opomoči.

Kaj nam je storili, da si kolikor mogoče opomoremo? Odgovor je jednodstaven: računajmo!

Koliko nepotrebnih stroškov, poti, žalosti, pomanjkanja in tudi propasti bi si mnogokrat prihranili, ako bi pravočasno razumno in dosledno računali. Ali ne čitamo dan za dnevom o proračunih vseh držav, o ravnovesju, o primanjkljaju oziroma prebitku. In ti, dragi kmetovalec, ali si že kedaj napravil kak proračun za gospodarstvo svoje? Gotovo si ga, a najbrže se nisi zavedal, da ga delaš in tudi nisi pazil na ravnovesje v njem. Država, kakor gospodarska jednota, ki nima v redu svojega proračuna nazaduje. Ravno tako in še huje je z vsakim drugim gospodarstvom, tudi tvojim.

Če primanjkuje državni upravi, si priskrbi novih dohodkov ali pa črta pri izdatkih. Tako delaj tudi ti, dragi kmetovalec, v svojem delokrogu. Ugotovi prvič

stanje svojega gospodarstva, po katerem vravnaš delovanje v tekočem letu. Vsak kmetovalec bodi objednem tudi trgovec, reči hočemo, poslučuje naj se peresa, črnila in knjige, ter naj računa, kajti samo v glavi sestavljeni računi varajo, ako jih ne vknjižimo.

Kako pa naj računa naš priprosti kmetovalec, ki si domišljuje, da je kaj takega preučeno delo, kateremu ni kos. Odgovor je kratek: vsak po svoje. Računovodstvo je različno, lahko je jednolično ali večstavno. Radi tega poslužuj se ga vsak, kakor zmores.

Računovodstvo našega kmeta zahteva le najpotrebnejše vpise v knjigo, da doseže in izkaže napredek v gospodarstvu. Omejuje se v glavnem na denarni promet. Z računanjem pričnemo lahko o poljubnem času, vendar moramo zaključiti z islim o poteku leta, da uverimo gospodarsko stanje v primeri s stanjem prejšnjega leta. Iz različnih razlogov pa priporočamo, da se prične oziroma zaključni računovodstvo s koledarskim letom, ali pa z drugim polletom, to je s 1. julijem v letu, kar je še boljše.

Iz sklepa letnega računa razvidi gospodar, kateri obrat (pridelek) se je obnesel in nasprotno, kateri se mu ni obnesel. Številke ne lažejo. Zatorej ravnaj, umni kmetovalec, svoje poslovanje po preudarnosti in opiraj se na številke: poslušaj le v tem, kar ti nese in opusti vse ono, kar ti škoduje. Drži se pravil, da se dobro lahko zboljša, a odstrani naj se vse, kar je slabega. Današnje razmere zahtevajo mnogih žrtev, mnogih sprememb in spretnosti v poslovanju našega kmetovalca. Gorje mu, kdor ne krene.

pravočasno na pota umnega gospodarstva.

Preudarimo in preračunajmo vse, predno se česa lotimo; izberimo le to, o čemur smo naprej prepričani, da nam ne vrne samo izdanih stroškov v gotovini ter našega truda, ampak nam donese tudi nekaj prebitka v spodbujajo in bodrilo za našo mujo.

Trtoreja, ki je bila v naših Brdih doslej glavni vir gospodarstva, se danes kuja in to ne vsled tega, da bi trta danes ne rodila ali pa da bi toča pobila. Ne to ni vzrok kujanju, vzrok istemu so le šte-

vilke, ki nam dokazujejo, da vzgoja in negovanje trte, grozdja in naposled vina stanejo sorazmerno z izkupilom za prodano vino toliko, da se ne splača več gojiti novih nasadov, temveč da je treba presedlati na kaj plodonosnejega.

Žalostna izkustva povojnih let nam dokazujejo, da je naše gospodarstvo hudo prizadeto. Dolžnost naša je, da poiščemo vzroke tega zla ter da krenemo na prava pota. Umen gospodar bodi pravičen s svojim gospodarstvom, preračunaj svoj obrač in ne zametuj denarja, da doživiš srečnejše in lepše čase.

Živinoreja.

CEPLJENJE PROTI RDEČICI PRASIČEV.

Bližajo se toplejši meseci, ko prične ta bolezen redčiti našo prasičjerejo. Poročajo nam, da se ta bolezen ponekod že pojavlja. Po lanskem silnem razširjenju te nalezljive bolezni, se je bali leloš naravnost katastrofe za našo prasičjerejo. Živinorejci! Javite število svojih prasičev pristojnim županstvom v svrhu cepljenja proti rdečici. Okrožni živinozdravniki vam bodo potem prasiče zaščitno cepili. Javite tudi takoj vsak slučaj obolelosti na tej bolezni pristojnemu županstvu, ker izda prefektura živinozdravniškim konzorcijem dovoljenje za cepljenje šele — po javljenju prvih slučajev te hude prasičje nadloge! Po loči zvoniti — je prepozno. Lanskoletne izkušnje naj vas izmodrijo.

Dr. G. I.:

PRVA POMOČ V HLEVLJU.

(Dalje.)

Neprebavnost.

Večkrat se kar naenkrat pojavi pri živini neprebavnost. Živinorejec pravi, da ima žival pokvarjen želodec. Na mestu bo, da tudi o tem spregovrim par besed.

Trdo, lesnato, slabo ohranjeno seno, ki je po vrhu še napolnjeno s plešnobo in prahom; prenagel prehod od

zelene na suho krmo ali pa obratno neredno krmljenje, prenaporno delo ali pa tudi preobila krma, evo: to so najnavadnejši vzroki in krivci, da ima goveja živina pokvarjen želodec, ki ji neredno prebavlja.

Pri prežvekovalcih je vedno želodec tisti organ, ki se rad pokvarja. Kakor hitro žival ne more več prežvekovati, neha tudi žreti. Trebuha se ji prične napenjati. Taki živali poberimo takoj iz jaslji vso krmo, položimo ji 20 do 30 gramov navadne kuhinjske soli, obesimo ji nagobčnik (košič), peljimo jo iz hleva na svež zrak, kjer naj se najmanj pol ure prosto giba, potem pa, to je glavno, ne dajmo ji cel dan nič v jaslji. Če bi pa vse to nič ne pomagalo, potem pametnemu živinorejcu ne preostane drugega, kakor da pokliče živinozdravnika na pomoč.

Kolika.

Nadaljna bolezen, ki ni redko gost pri živini, je kolika, grizenje ali klanje. Za koliko označamo vsako bolečino v trebuhu, ki nastopa hipoma in s hudo silo. Vzrok kolike je lahko neprebavnost ali pa sliskanje, dušenje ali zapiranje črevesa. Ako je napad kolike prav hudo in ni mogoče odpraviti onega, kar je bolezen zakrivilo, navadno žival v kratkem času v hudih bolečinah pogine.

Navadno koliko, ki ni prav huda, ozdravimo lahko na priprosti način s

dostom ali pa s tem, da damo živali použiti kakšno tešilo. Praktično, ceno in vsakomur pristopno tešilo je kamiličen čaj. Deni tri ali štiri pesti kamilice v pet litrov zavrete vode in pusti, da se pari v njej dobro uro. Potem precedi tekočino in daj jo mornjo dvakrat v presledkih po pol ure bolni živali piti. Če to ne pomaga, hiši po živinozdravnika, ker je mogoče, da je kolika hujše vrste, kakor si sprva misli.

Ko kolika popusti, držimo žival prvih 24 ur v strogi dieti, to je, dajamo ji prav malo žreti. Potem pa ji pokladajmo mehke trave, najboljšega sena in mornih, pa tečnih napojev. Pomni pa dobro: dokler ima žival hude bolečine, ne dajaj ji čistil.* (Dalje.)

Živinozdravnik Gerbic Josip:

O KONJSKI KOLIKI.

»Konja je težko zdraviti«, to pravilo je veljalo od pamtiveka pa do novejših časov, dokler ni znanstveno živinozdravništvo poseglo vmes. Najbolj so se konjerejci bali in se še bojé takozvane konjske kolike, katera v pičem dnevu spravi iskrega konja v črno grudo — črvom v goslijo.

Konja ščiplje in kolje po trebuhu, to je konjska kolika. Vidi se konju, da pri tem silno trpi, leže in zopet vstane, koplje z nogo, ogleduje se proti trebuhu, pa se zopet zvrne na tla, brca z vsemi štirimi, ter se vali po staji. Hud je pogled na takole trpinčeno žival in spravi konjerejca v nemal strah.

Vzroki, da pride do konjskega ščipanja, so različni: preobila piča, pokvarjena krma, mokra slama, prehitro menjanje različne krme, težko prebavljiva krma, plesnjiva piča, novo seno, mlada ogreta detelja, strupene rastline in še drugo. Tudi soparno vreme včasih vpliva in zelo pogostokrat je pretrdo delo vzrok konjskemu ščipanju.

*) Opozarjamo na članek živinozdravnika Grbeca na tej strani današnje številke, ki govori o koliki pri konjih. *Opomba uredništva.*

Strokovnjak razlikuje več vrst te konjske kolike. Zamore biti vzrok tej koliki preobila krma, katera je zaostala v želodcu in črevesju, torej navadna zapeka, kot pri vsaki drugi živali. Včasih zadostuje že porcija grenke soli in kakšno bolečine zmanjšajoče sredstvo (tropinovec), da se konj spet umiri po eni uri ali pa še več časa. Največkrat pa je treba nujne pomoči, in krepko učinkujočih čistil, katerih pa ne hrani domača lekarna, nego zamore spraviti v telo le strokovnjak potom injekcij. V par urah gre po tem načinu zdravljenja od konja blato in konj ozdravi, ako se ni pri metanju ob tla živali zmedlo črevesje. Zgodi se tudi, da konju vsled zapeke počí želodec, ali pa kako debelo črevo. Proti takim zapletljajem pri konjski koliki nimamo leka in je žival zapisana smrti.

Največkrat se konjskemu ščipanju vzrok kataralni krči v črevesju. Dosedaj sem opazoval še največ takšnih kolik, katerim so bili vzrok prehlad, plesnjiva piča ali pa pretrdo delo, kar je povzročilo ščipanje po trebuhu. Zelo dobro sredstvo proti tem kataralnim krčem je topel kamilični čaj z dobro porcijo žganja. Ako bi bilo to sredstvo prešibko, ne odlašaj mnogo, nego išči živinozdravniške pomoči, katera obstoja ponajvečkrat iz injekcije nekaj desetlin gramov morfija, kar ima naravnost presenetljiv uspeh. Tudi druga vspavalna sredstva zamore rabiti živinozdravnik.

Vedno, ko sem preiskoval na koliki bolnega konja, me je posestnik opozarjal, da se je konju zaprla voda in vsled tega ščipanje. Se tudi zgodi, da se konju zapre voda, ali to je v razmerju z drugimi količnimi napadi silno redka stvar. Najbolje domače sredstvo proti zaprtju vode bi bilo: seči v zadnico, ter z roko masirati mehur.

Silno nevarna vrsta kolike je, ako konja napne sapa. Je to veliko bolj nevarna bolezen nego pri govedu, ker konj težko prenese vbod v vamp, kar je pri govedu vedno rešilno. Prva pomoč bi bila v krepkem drgnjenju po križu, mrzli klistirji v zadnico in tekanje v trabu.

Se ena vrsta kolike je, to je takrat, ko so vzrok konjskemu ščipanju gliste v črevesju. Da preprečiš to bolezen, poišči si že poprej pomoči, predno konja napade ščipanje, hitro ko opaziš da gre do od konja gliste.

Ker je za nestrokovnjaka skoro nemogoče razločevanje teh vrst konjskega ščipanja, je najbolje klicati strokovnjaško pomoč, predno bi bilo prepozno, da bi se bolezniki koliki ne pritaknili še drugi zapletljivi, kot so vnelja črevesja in vnelje trebušne mreže, ker navadno zamori žival.

Ing. Podgornik Anton:

BERGAMOŠKA OVCA.

Ta ovčja pasma je doma v gornji Italiji in ima svoje ime po mestu Bergamo. Ker je bergamoška ovca važna tudi za naše kraje in se bo v bodoče gotovo uporabljala tudi za izboljšanje naše domače ovčjereje, naj sledi tukaj kratek opis njenih lastnosti i. d.

Bergamoška ovca je velika. Med evropskimi ovcami je največja. Imenujejo jo vsled tega tudi orjaško ovco. Povprečno je 80 do 90 cm visoka, lahko doseže pa tudi visokost enega metra. Sorazmerna z visokostjo je tudi živa teža, ki znaša 70 do 80 kg, rezani ovni dosežejo lahko tudi 100 kg žive teže ali več.

Glava bergamoške ovce je precej velika. Obličje in ušesa pokriva kratka in gosta volna. Čelo, posebno pa nos je izbočen. Ušesa visijo navzdol. Živali obojega spola so brezroge. Vrat je dolg in tanek in je pritisnjen proti komu. Trup je dolg. Prsa so dobro razvita, prsni koš je prostoren. Križ je kratek. Medenica je široka, kolki so krepki in razviti. Noge so dolge, sklepi močni. Rep je dolg in z volno poraščen. Kakor obličje in ušesa so tudi noge še preko kolen in skočnih členov poraščene le s kratko in gosto volno. Vse ostalo pokriva bela, dolga in srednje fina volna. Dasi je volna le drugovrstna, vendar je ne smemo podcenjevali. Z dvakratnim striženjem v letu se nastriže 2.5 do 4 kg, torej povprečno 3.2 kg volne. Iz volne

se izdeluje sukno za vojaško obleko, konjske odeje (koci), sukno po angleškem načinu itd. Ovca skoti pogostoma po dvoje jagnjet (dvojčke) in daja na leto do 180 l mleka.

Bergamoška ovca je skromna, zelo mišičasta, zdrava in utrjena žival. V to jo usposobi način njene vzreje in njenega življenja. Saj se pase takorekoč celo leto. Del spomladi, celo poletje in del jeseni preživi na planinskih pašnikih ali planinah. Pri iskanju paše je zelo vstrajna. Ne utruje je dolga, strma in slaba pot, ne oplašči je nobena strmina in skalovje. Ko ni več paše v planinah, se poda na zimo v nižino, kjer si išče pašo ob strani cest in po slabih pašnikih.

Za izboljšanje domače ovčjereje, bi kazalo vsaj ponekod si nabaviti predvsem dobre bergamoške ovne. S temi bi plemenili domače ovce z borno volno, kakoršnih je še veliko pri nas. Z dosledno križatvijo z bergamoškimi ovni in vstrajnim odbiranjem, bi kmalu prišli do bolj velikih ovc in obenem tudi do ovc z boljšo volno. Tudi za kraje, kjer je že udomačena bergamoški ovci sorodna in po vsem podobna jezerska ovca, bi bilo zelo potrebno in koristno, ako bi si posestniki ovc nabavili v svrhu osveženja krvi bergamoške ovne.

A. P.:

PIVOVARNISKE JEČMENOVE TROPINE.

Pri varenju piva iz ječmenovega slada dobivamo ječmenove tropine. Razlikujemo pa sveže in suhe ječmenove tropine. V 100 kg svežih ječmenovih tropin je prebavljivih hranilnih snovi: 3.7 kg sirove beljakovine, 1.5 kg sirove toščice, 6.6 kg škroba in 2 kg sirovega lesnega vlakna. V 100 kg suhih ječmenovih tropin pa je prebavljivih hranilnih snovi: 15.1 kg sirovih beljakovin, 6.6 kg sirove toščice, 25.5 kg škroba in 7.7 kg sirovega lesnega vlakna. V svežih ječmenovih tropinah je 76.5% vode in 1.2% rudninskih snovi. V suhih pa 9% vode in 4.6% rudninskih snovi. Po svoji sestavi so ječmenove tropine precej tečne in

tudi lahko prebavne. V primerjavo bodi navedeno, da je v 100 kg ječmena prebavljivih hranilnih snovi: 6.6 kg sirovih beljakovin, 1.9 kg sirove tolšče, 62.4 kg škroba, 1.3 kg sirovega lesnega vlakna ter 14.3 kg vode in 2.5 kg rudninskih snovi.

Ako presojava sveže ječmenove tropine po njih zunanosti, potem cenimo bolj one, ki so svetle barve in v katerih je manj mekin. V suhih ječmenovih tropinah ne smejo biti ogljeni delci. Biti morajo takšnega okusa, kakoršnega ima sveži kruh. Če primešamo suhim ječmenovim tropinam mlačno vodo, ne smejo dišati ne po plesnobi in ne po kislem.

Sveže ječmenove tropine imajo to slabo lastnost, da se hitro skisajo ali začnejo kaj rade plesniti že po kratkem času. Skisane ali plesnive tropine pa škodujejo živini, ako jih ji pokladamo. Živali dobijo v takem slučaju drisko. Pri mlečnih kravah povzročijo pokvarjene ječmenove tropine, da se mlečnost zniža, trpi pa tudi kakovost mleka in iz takšnega mleka izdelano maslo. Da se sveže ječmenove tropine ne pokvari, je najbolje, da jih krmimo živini popol-

noma sveže in še nekoliko tople. Torej se dajo izkoriščati sveže ječmenove tropine najuspešneje v krajih, ki so v neposredni bližini pivovarne. Nepokvarjene vplivajo ugodno na mlečnost. Mlečnim kravam jih lahko pokladamo dnevno 10 do 20 kg na glavo. Tudi za krmljenje pitalne živine so sveže ječmenove tropine zelo prikladne. Prasič, ki tehta 50 kg, jih lahko dobi do 5 kg na dan. Pitalni goveji živini lahko pokrmimo na vsakih 100 kg žive teže do 2.50 kg svežih ječmenovih tropin na dan.

Suhe ječmenove tropine so izvrstna krma posebno za mlečno živino. Pa tudi ostalim domačim živalim jih smemo pokladati. Le za prasiče ne pridejo suhe ječmenove tropine v poštev, ker jih slabo prebavljajo. Isto tako niso primerne za mlado živino, ker je v njih malo rudninskih snovi. Konju lahko pokladamo 1 do 2 kg suhih ječmenovih tropin, kravam in pitalni goveji živini do 3 kg na dan in glavo. Pokladamo jih same zase in suhe ali pa jih nekoliko pomočimo z vodo tik pred krmljenjem. Priporočljivo je, jih mešati in krmiti tudi med rezanico, krmsko peso, repo itd.

Mlekarstvo.

Ing. Podgornik Anton:

UPOŠTEVAJ SNAGO PRI MOLZENJU!

Ako mleko nima svojega prijetnega duha in dobrega okusa, ako ni trpežno, če ne dobimo iz mleka dobrega in okusnega masla in sira, je temu največkrat kriva — nesnažnost. Nikjer pa ni takšne prilike, da se mleko onesnaži, kakor prav pri molzenju. Z nesnago pa pridejo v mleko razni škodljivi bakteriji, kvasi, plesen itd. Ti škodljivci, mleka pa so tako majhni, da jih ni mogoče videti in opazovati njih razvoja v mleku s prostim očesom. Vse njih početje in delovanje opazimo že prepozno, navadno šele potem, ko se nam mleko skisa ali drugače skvari, ko dobimo maslo slabega ali neprijetnega okusa, ko se sir napihuje ali kaže druge napake pri svojem zorenju v kleti.

Treba je, da preprečimo kolikor mogoče vsako onesnaženje mleka med molzenjem. Zato pa moramo pred vsem skrbeti za svetle, zračne in snažne hleve, v katerih ima mlečna živina suho in čedno ležišče ali stajo. Snažimo mlečno živino redno vsak dan. Ne puščajmo pod njo gnoja in nastiljajmo ji dobro. Pred vsakim molzenjem osnažimo vime. Molzimo vedno s čednimi rokami v snažno mlečno posodo.

Najbolje je, da molzemo pred krmljenjem. Med ali kmalu po krmljenju je v hlevskem zraku vse polno prahu, ki bi lahko prišel v mleko, ako bi tedaj molzli. Pred molzenjem prezračimo vsakikrat dobro hlev. Tako odide iz hleva zrak, v katerem je polno plinov (amonjaka itd.), ki so škodljivi za živino in mleko. Da se zrak v hlevu preveč ne skvari, bi danes ne smeli manjkati v nobenem

hlevu odvodniki slabega zraka in dovodniki dobrega in čistega zraka. Če je vime zamazano, obrišimo ga dobro najprej s čisto slamo, na to ga zmijemo z mlačno vodo in dobro posušimo s čisto slamo ali brisačo. Nezamazano ali na zunaj čedno vime ni ravno treba zmivati z mlačno vodo, pač pa ga je dobro obrisati pred molženjem s čisto slamo ali brisačo. Snažno vime je prvi pogoj za dosego zdravega in dobrega mleka.

Kdor molze, naj strogo pazi, da je sam povsem snažen. Pred začetkom molžnje naj si umije roke v čisti mlačni vodi in naj jih na to posuši in obriše s čedno brisačo. Pri večjem številu krav pa naj si molzec (molzilja) umije roke po končanem molženju vsake krave. Za vsako umivanje rok in za vsako morebitno umivanje vimena je vedno menjati in rabiti popolnoma čisto vodo. Ne pa, da zmivamo vsem kravam vimena z eno in isto vodo, kakor je pri nas skora; splošno v navadi. S takim ravnanjem naravnost delujemo na to, da preide še več nesnage v mleko. Ni pozabiti tudi na dobro snaženje stola, na katerega se navadno seda med molženjem. Molzimo v čist molžnjak, katerega uporabljamo samo za moljenje in prav nič drugega. Molze naj se točno ob določeni uri, na lahko hitro in zdržema, ter popolnoma čisto. V vimenu ne sme ostati niti kapljica mleka. Ako zastaja vsled slabega molženja še mleko v vimenu, trpi vsled

tega mlečnost, lahko nastanejo tudi mlečne napake in se pojavijo bolezni v vimenu. Vsled nepopolnega ali slabega izmolženja dobimo tudi manj gosto mleko, ker je znano, da je zadnje pomolženo mleko najbolj gosto ali tolsto. Pomolženo mleko je treba takoj po molženju nesli ven iz hleva in ga je precediti skozi cedilo iz molžnjaka v čedno posodo ali mlečne vrče. Le v sirarne je treba odpraviti mleko neprecejeno. Ko odvzamemo za domače gospodinjstvo potrebno mleko, odpravimo vse ostalo v mlekarno. Ako pa moramo morda počakati z odpravo mleka v bolj oddaljeno mlekarno, moramo mleko dobro shladiti in na to hraniti do oddaje v hladnem prostoru.

Z vsestranskim upoštevanjem snage in pravilnim ravnanjem mleka pri in ob molženju dosežemo, da postane mleko bolj trajno ali trpežno. Ne bo se tako lahko skisalo med potjo v oddaljeno mlekarno. Če pa ne pazimo na snago, ko molzemo, in ne shladimo dobro mleka takoj po molžnji, se le prerado zgodi, da se mleko skisa posebno v toplem poletnem času že čez nekaj ur. Pred tako škodo mora obvarovati kmet - mlekodajalca le največja snažnost in skrbnost pri dobivanju mleka.

Rabite OREHOVE TROPINE. najcenejše močno krmilo!

Čebelarstvo.

Dr. Bobič Leopold:

IZPRASEVANJE ČEBELARSKE VESTI
SPOMLADI.

(Konec.)

Pri pomladanskem pregledovanju panjev, ki naj se izvrši v toplih dneh, ko kaže toplomer 10 stopinj Celzija, je potrebno s strguljico dno panja očistiti zdroba in mrtvic. Pri tem opravilu je treba postopati oprezno in rahlo brez vsakega razburjanja čebel. Panj je tre-

ba odpreti previdno in brez ropota in sunkov; če so se čebele pri odprtju razburile, je treba počakati, da se pomirijo. Če le moreš, ne rabi dima ali rabi ga jako malo! Na to preglej oprezno, če imajo čebele zalego. Če najdeš lepo strnjeno zalego, je znamenje, da je matičica dobra in ni ti treba stikati po matici, da jo moraš prav najti in videti. To je začetniška otročja slabost! Razven pažnje na zalego moraš ugotoviti, ali imajo čebele zadosno zalogo medu;

kajti ko se začne razvijati zaloga, začnejo čebele pridno prazniti zaloge, ker potrebujejo obilno medu za pitanje žerk in za proizvodnjo večje gorkote v panju. Meseca marca in aprila porabijo močni panji 2 do 3 kg medu! Če ne bi imele čebele dovoljne zaloge medu, moraš skrbeti, da jih zadostno založiš. To storiš z nalivanjem nekoliko toplega medu v pitalnike ali pa v satnike, ki jih domakneš ob čebelno gnezdo, nikdar pa ne v sredino gnezda! Če imaš v zalogi medene sate od lanskega leta, jih z vilicami odpri in jih položi ob čebelno gnezdo.

Če najdeš v panjih že dobro razvito zalogo, a v enem ali drugem je še ni, sumi, da je panj izgubil matico in imej panj v posebni razvidnosti. Če po ponovnem pregledu ne najdeš matice in zapaziš, da so čebele nemirne in dajajo od sebe bučno šumenje, ki se noče pomiriti, je znamenje, da je panj brezmatičen in treba je da mu dodaš rezervno matico ali pa da panj združiš, ker drugače si čebele vzgojijo trolovnjačo, ki leže v čebelne celice trolovsko zalogo, ki je grbasta.

Če najdeš na dnu panja bela sladkorna zrnca ali če dobiš taka zrnca v celicah, je to znamenje, da čebele potrebujejo vodo; daj jim je, oslajene z medom s pitalnikom. Ker potrebujejo čebele spomladi mnogo vode, je prav, da postaviš v bližini čebelnjaka umetno napajališče. Najboljše je, če ni naravnega toka, da postaviš na solnčen kraj sodek vode, iz katerega naj kaplja na poležno desko. Vsak dan dolivaj sveže vode v sodek. Da privabiš čebele, namaži desko prve dni z medom. Raznovrstna koritca, napolnjena s slamo in mahom, so prave mlakuže s smrdljivo in gnilo vodo, ki utegne čebelnemu zdravju škoditi. Velja naj pravilo: Tudi čebelam svežega zraka in sveže vode!

Za ojačanje čebelnih družin v pomladi se poslužujejo nekateri čebelarji špekulativnega pisanja: to je približno 6 do 7 tednov predno začne glavna paša daš vsakemu panju vsak večer dve do tri žlice samo malce razredčenega

mlačnega medu. To se mora redno vršiti skozi dobo dveh ali treh tednov. Paziti pa moraš, da imajo čebele drugače dovoljno zalogo medu in da jim dodaš manjkajoče količine, posebno v deževnih dneh, ko ne morejo zunaj nabirati. Pravijo, da je tako pisanje dvorezen nož in da ga je treba previdno uporabljati.

Prelaganje čebel iz kranjičev v umetne panje se izvrši v nekoliko topli sobi in ne zunaj na prostem ali v čebelnjaku, ker drugače nastane prav gołovo ropanje. Če nisi delal še takega opravila, poprosi čebelarja, ki je že uspešno prelagal čebele, da te pouči. Bilo bi preobširno, da bi tukaj podali izčrpen pouk.

Združevanje šibkih družin se vrši tako, da se brezmatična družina dene v medišče in da se ločilna deska odstrani. Glavno in nujno potrebno je pa, da napojiš brezmatične čebele z medom, ker drugače nastane klanje! Z medom preskrbljene čebele so povsod dobrodošle!

Naj omenim še nekaj o legi čebelnjaka! Ni vsaka lega dobra. Čebelnjak ne sme biti izpostavljen močnim tokom vetra in ni prav, da je izletišče na osojnem kraju. Čebele so »solnčne hčerke«, zato je prav, da so čebelnjaki obrnjeni proti solncu. Svetuje se pa, da naj se postavljajo panji tako, da je izletišče obrnjeno proti jugovzhodu. —

VESTI.

Satnice. — Zadruga je pričela z izdelovanjem satnic. Oni, ki so že poslali vosek v predelavo, bodo prvi postreženi. Čas pa je še vedno, da prinesete, čebelarji, vosek, ako si hočete zagotoviti satnice. Zadruga ima sicer nekaj stotov voska na razpolago, a ne toliko, da bi mogla ustreči vsem zahtevam. To naj si ohranijo vsi v spominu. Pri oddajanju satnic bo veljalo načelo: Kdor prej pride, prej dobi.

Orodja ima zadruga tudi nekaj na razpolago. *Kozarci* so še vedno v zalogi.

Čebelarji! Ali ste poravnali naročnino za Gospodarski vestnik?

Vinogradništvo.

Dominko Viljem:

VINOGRADNIKI POZORI!

Vsakemu izmed vas je več ali manj znano, da so prihajale pri zatiranju glivičnih boleznih, kakor trtne peronospore in peronospore na krompirju itd., v prvi vrsti v poštev sredstva, vsebujoča bakrov oksid v čim možno veliki meri, bodisi ona v obliki prahu, kakor tudi ona v obliki raztopine, to pa zato, ker se je dognalo po mnogoletnih preskusih, da je bakrov oksid hud strup zoper raznovrstne glivice. Takšno sredstvo, vsebujoče skoraj izključno sam bakrov oksid, je višnjevkasta sol, zvana: modra galica ali bakrov vitriol. Izmed vseh drugih soli se uporablja ta v ogromnih količinah leto za letom, osebno pa za škropljenje trt, vsled česar je ta sol najdražja.

Ker mora pa vsakdo, kdor blago kupuje, vedeti, v čem obstoja vrednost blaga, osebno pa še modre galice, zato hočem pojasniti, iz česa je ta sol sestavljena odnočno od česa zavisi njena dobrota in cena.

Čista modra galica je kemična spojina žveplene kisline z bakrovim oksidom. Razen tega vsebuje tudi nekaj odstotkov kristalne vode, t. j. takšne vode, ki veže kristale med seboj in kakršna se nahaja sploh v večji ali manjši meri v vsaki kristalizovani soli.

Vsaka modra galica pa ni čista, marveč vsebuje marsikdaj manjše ali celo večje množine žveplenokislega oksida, ki prihaja v kupčijo pod imenom »železna galica ali zeleni vitriol«. Ta primes pa pri zatiranju peronospore prav nič ne koristi, marveč še celo občutno škoduje trtam, ako se nahaja v modri galici v preveliki meri.

Kakor sem že zgoraj omenil, je modra galica najdražja izmed soli, ki se uporabljajo v kmetijstvu, zato pa jo včasih brezvestni tvorničarji in prekupci polvarjajo s primešavanjem cenejše zelene galice, pa tudi navadne sode. Če kupiš takšno polvorjeno modro galico

tudi za par lir ceneje, nisi samo na škodo radi tega, da si njene cene sestavine drago plačal, pač pa boš imel z njeno uporabo lahko ogromno škodo. Ako ji je bila primešana soda, ti ta sol ne bo pri zatiranju peronospore prav nič koristila, sicer pa tudi ne škodovala. Kakor hitro pa je polvorjena modra galica zelena galico, potem nosiš v vinograd točo na hrbtu v škropilnici, kajti ta raztopina trte opali ali osmоди. S tvojim neumestnim štedenjem, si torej pomagaš sam na beraško palico.

Če se hočeš torej obvarovati te vrste slane odnočno toče v vinogradu, naj te nizka cena galice nikar ne mami, bodisi, da ti prodajalec tudi svečano zagotavlja, da je modra galica češka, nemška, posebno pa prava angleška itd. in kot takšna morda celo bolj izdatna od naše Marengo, Ollemont, Rifredi itd., pač pa zahtevaj od prodajalca, da ti izda pismen račun ali fakturo in napiše: »1 kg solfato di rame, 98-99% di solfato ramico idrato«.

To zahteva kr. odlok - zakon z dne 15. oktobra 1925 pod št. 2038, priobčen v Gazzetta Ufficiale dne 3. decembra 1925. Ta zakon je stopil v veljavo z dnem 1. januarja 1926. Le na ta način se obvaruješ vsesfranske škode.

Če si bil kljub vsi previdnosti opeharjen in to lahko dokažeš, potem vedi, da zadene prodajalca občutna kazen. Člen 5. naredbe-zakona se glasi dosledno takole: »Kdor prodaja, ponuja na prodaj, prinaša na trg ali dobavlja svojim odjemalcem na podlagi posebne pogodbe, izdelke, ki imajo služiti kot sredstva zoper bolezni na rastlinah in pri domačih živalih, mora pri izdajanju računa navesti vse zgorajnavedeno in ni dovolj, da navede samo ime sredstva«.

Sedaj forej veš, da te zakon ščiti, zato pa, poslušuj se ga.

PORAVNAJ NAROČNINO ZA
»GOSPODARSKI VESTNIK«!

Štrekelj Josip:

TRTNA RJA.

Koder je lansko ali prejšnja leta napadala trle rja, vsled česar se je listje zvijalo in sušilo ter se je tudi pridelek po dobroti in množini zmanjšal, naj se ob začetku poganjanja novih mladik poskropijo trle z 2% bakreno-galično-apneno raztopino. To se ponovi, ko se zarod prikaže in je v razvoju prvi list.

Najbolj so tej bolezni podvržene refošk, klarenca in moškat, pa tudi druge trtne vrste napada v nekaterih legah.

— r — n:

O STRUPENI ROSI IN ŠKROPLJENJU.

Danes ni vinogradnika, ki bi ne poznal strupene rose (peronospora viticola). Vendar je med njimi veliko taktih, ki zamenjajo strupeno roso za trtno pršico (phytoptus vitis) ali pa za trtno plesen (oidium Tuckeri). Ravno lansko leto se mi je dogodil tak slučaj, da mi je pokazal star vinogradnik trtno pršico, misleč, da je strupena rosa.

Kako škodljiva je trtam strupena rosa, ve dobro vinogradnik, ker napada važne trtne dele: liste, mladice, cvetje in jagode. Dovolj je, če uniči strupena rosa polovico listov in že se opazi na donosu grozdja. Kajli listi so raslini želodec in pljuča, ki dihajo in pripravljajo hrano drugim delom organom.

Strupena rosa se najraje pojavlja v

mokrotnih letih, zavečnih, nizkih in vlažnih legah, a izvzete niso tudi druge lege. Tudi trle so nekatere bolj občutljive napram strupeni rosi, druge so pa manj. Pri obnavljanju in zasajanju novih vinogradov je treba na vse to paziti.

Trosi strupene rose prezimijo na odpadlem listju. Ob prvi priliki se zane-sejo zimski trosi na najbližnje liste, kjer vzkale ob dovoljni vlagi in toploti ter poženejo micelj skozi listne reže v medstanične prostore. Bolezen se pojavi vedno na spodnji strani lista, kar je uvaževati pri škropljenju. Tam začnejo jemati iz stanic s sesalnimi organi potrebno hrano. Koj po okuženju se pa ne spozna bolezen, marveč jo je opaziti šele tedaj, ko je za preprečitev strupene rose navadno že prepozno. Zato je jako važno zgodnje škropljenje, da se bolezen že v kali zatre.

S škropljenjem začnemo, ko so poganjki kako ped dolgi z 1%, kakih 14 dni pozneje, oziroma koj po cvetju z 1½—2%. Tretjič 14 dni za tem z 1½% in če je potreba tudi četrtič 14 dni 3 tedne pozneje po tretjem tudi z 1½% apneno-bakreno zmesjo.

Bolezen se spozna, še preden se pojavijo belkasto bliščeče lise na spodnji strani, po oljnato-bledorumenih lisah, ki se pokažejo na zgornji strani lista. Ako napade strupena rosa jagode, dobijo te modro-rujavkasto barvo, ki pozneje zvenejo in se zgrbančijo ter postanejo usnjate.

Sadjarstvo.

G. F.:

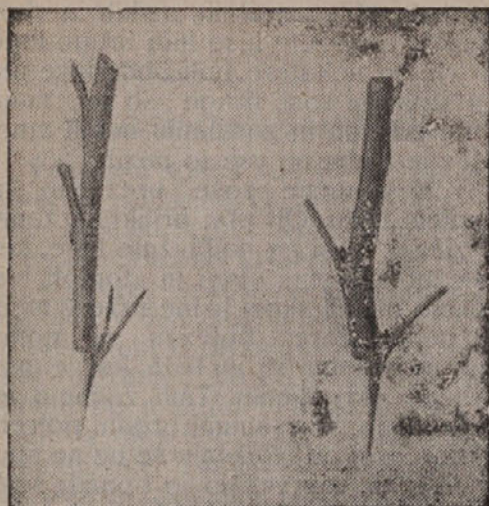
PRECEPLJANJE SADNEGA DREVJA.

Preceplja se običajno starejše sadno drevje, ki je postalo nerodovitno, ki slabo rodi ali ki je slabe zvrsti, ki je podvrženo boleznim. Takšno drevje je prav mnogokrat ono, ki prihaja k nam iz tujih drevesnic. Radi tega je precepljanje ne le koristno opravilo, temveč navednost tudi dolžnost umnega sadjarja.

Za precepljenje pripravimo drevje, da mu najprej izžagamo pregoste in poštranske veje. Na to prikrašamo po de-

belosti na primerno daljino vse glavne veje, ki jih mislimo precepiti. Veje moramo čimbolj skrajšati, ker na dolgih vejah precepljeno drevo ne dobi lepe oblike, se preveč razširi in zavzame preveč prostora.

Glede na število vej, ki jih nameravamo precepiti, odločujeta v prvi vrsti starost in velikost drevesa. Čim večje in starejše je drevo, tem več mu lahko precepimo. Spodnje veje pustimo vedno daljše kakor zgornje. Tako določimo že v naprej novemu vrhu pravilno pirami-



Kako se pripravljajo cepiči.

dalno obliko. Za precepljanje so najpripravnejše veje, debele 3 do 5 cm, a tudi one od 5 do 8 cm se dajo lepo cepiti. Delo pričnimo vedno v vrhu drevesa in od onod pomikajmo se proti spodaj ležečim vejam.



Pripravljanje vej, ki so določene za cepljenje.

Cepiči, ki jih moramo imeti že narezane, se pripravljajo, kakor kaže prva slika. Narežemo cepič s cepilnim nožem najprej naravnost do srede njegove debelosti, potem pa dvignimo s poševnim zarezom, eden ali dva centimetra pod



Kako se cepljenje izvrši.



Prevezanje cepljenega mesta.

Precepljanje se lahko vrši v sklad in razkol, ali pa tudi za kožo ali pod lub, kakor pri nas pravijo. Slike, ki jih priobčamo se nanašajo na ta poslednji način precepljanja, ki se more uporabljati le takrat, ko je drevo muževno, to je v polnem soku.

prvim košček lesa, da si tako pripravimo prostor za nož, ki naj končno da cepiču pravilno obliko. Prvo zarezo moramo napraviti nasproti prvemu popku na cepiču, a nekoliko pod njim.

Pripravljanje drevesa za cepljenje je lažje, ker je polno soka. Ako je dre-

vo mlado, se lub lahko odlušči, če je drevo starejše, pa si moramo po potrebi pomagati z malo zagozdo. Pod lub zafaknemo potem cepič tako, da se tesno spoji s površino cepljene veje. Ta opravka nam nazorno kaže druga in tretja slika.

Ko je cepič zafaknjen, prevezemo cepljeno mesto — najbolje z rafijo na način, ki bo vsakemu sadjarju znan, in ki nam ga kaže četrta slika.

Seveda s cepljenjem ni še vse opravljeno. Treba je, da tako drevo tudi primerno gnojimo in okopljemo.

Najboljši čas za precepljanje je rana pomlad — čimprej, tem bolje.

— r — n:

SMOLIKA PRI BRESKVAH.

Smolika (gummosis) se več ali manj pojavi na vsaki breskvi. Posebno pa se pojavi na onih, ki rastejo na neugodnih tleh, to je na težki, mrzli, vlažni in mnogo dušika vsebujoči zemlji. Pojavi pa se tudi na lahki zemlji, kjer primanjkuje posebno apna, in je manj kalija in fosforja.

Ze iz tega razvidi čitatelj, da ne smemo breskve saditi na neugodna tla, preden nismo odstranili škodljivih vplivov za breskev. Povsem umljivo je tudi, da ne sadimo breskev v dobro zemljo, a z neugodnim podnebjem. Za to naj se vsakdo prepriča preden jih sadi, ali sta zemlja in podnebje ugodni za breskev ali ne! Poudarjati pa je treba tudi, da zahteva breskev skrbno negovanje, če hočemo dobiti od nje čim večji pridelek.

Smolika se tudi pojavi po nepravilnem obrezovanju in če breskev obrežemo ob nepravem času, ali če jo poškodujemo pri kopanju, oziroma jo poškoduje toča ali kaka druga uima.

Da se smolika odpravi, je treba poiskati vzrok v zemlji. Na vsak način je treba vodo odpeljati, kjer zastaja, težko zemljo zboljšati; manj gnojiti z dušičnimi gnojili in več gnojiti z apnom, kalijem in fosforjem in še-le nato zdraviti rano samo. Premnogokrat nam smolika drevo popolnoma uniči, posebno pri mladih breskvah se to kaj rado zgodi.

Smolika ni nič drugega kot hranilni sok drevesa, spremenjen, po neki glivici, v gumo. Na ta način nam drevo slabi in posamezni deli drevesa se sušijo. Guma tudi zapre cevne poveske, da ne more hrana pravilno krožiti ter na koži zapre luknjice, da ne more koža pravilno delovati. Ako ne odstranimo vzrokov v zemlji, oziroma ne zdravimo rane same, nam se posamezne veje, ali tudi cela breskev nekako vname in posuši.

Zdravljenje smolike je kaj enostavno. Najprvo je treba rano izčistiti z mokro krtačo. Vodi je pridjati mazovega mila ali močnega kisa. Okrog večjih ran je dobro če puščamo, o čemur smo pisali v prejšnji številki Gospodarskega vestnika. Rano samo namažemo, po očiščenju gume, s smolo ali katramom. Veliko lažje je pa bolezen preprečiti, kot pa zdraviti.

Štrekelj Josip:

VZGOJA DREVESNE KRONE.

Ko doraste drevo do željene višine, mu začnemo vzgajati krono. Najlepša, najnaravnejša, pa tudi najrodovitnejša je krona na piramido. Izmed naših sadnih dreves je edina črešnja, ki brez človeške pomoči zraste v piramidalno krono, vsem drugim pa treba pomagati.

V naših krajih vzgajamo najrajši visokodebelnata drevesa, z od 170 do 200 cm visokim deblom, da se pod njimi lahko kretamo in obdelujemo zemljo. Na tej višini prikrajšamo vodilni poganjek spomladi ter drevo požene 4 do 5 poganjkov. Te prikrajšamo v naslednji pomladi na okoli 30, vrhnjega pa na 50 cm. Ako stojé ti poganjki preveč navpično, ali preveč vodoravno jih s pomočjo palčic postavimo v lego 45°. V 3. letu spomladi prikrajšamo novoizrasle poganjke na primerno dolžino, daljše več, krajše manj, da zadobi krona lepo piramidalno okroglo obliko. V 4. letu spomladi odrežemo gladko pregoste, nepotrebne poganjke, in pazimo, da ostanejo kot bodoče veje ob vodilnem vrhu v nadstropjih rastoče, na vse strani enakomerno.

Krona je s tem dovršena in v poznejših letih nam ostane pri njej le še delo zračenja, ki obstoja v tem, da odžagamo

tiste veje, ki v škodo lepših slone na drugih ter v odstranjevanju vodenih pogankov, ako rasto, kjer jih ni treba.

Poljedelstvo.

Ing. Čok Andrej:

O UMETNIH GNOJILIH.

(Dalje.)

Kalcijev cijanamid ali apneni dušik je tretja izmed važnih vrst dušikastih umetnih gnojil. Izdelujejo ga v tovarnah s pomočjo električnih peči iz apna, zraku in oglja. Vsebuje navadno okrog 13% dušika, sorodnega rastlinskemu dušiku. Je to umetno gnojilo novejšega časa, ki se vedno bolj uveljavlja posebno na kisljih zemljah, ker vsebuje poleg označene množine dušika tudi 55 do 60% apna.

Dušik iz tega gnojila sprejemajo rastline lahko šele po daljšem času, ko je napravil že svojo potrebno spremembo. Iz oblike cijanamidove preide najprej v obliko amonijaka, in amonijak preide v nitrat, kakor pri žveplenokislem amonjaku. Iz navedenega sledi, da deluje apneni dušik še počasneje nego žveplenokisli amonjak in vsled tega ni priporočljivo in celo škodljivo trositi ga na zeleno. Škodljiv je apneni dušik posebno nežnim rastlinam radi tega, ker je cijanamid hud strup. Ta strup uniči tudi kaljivost semena in vsled tega ne smemo trositi tega gnojila ob selvi, ampak vsaj 15 dni in še več poprej, da se cijanamidov dušik spremeni v amonijakalno obliko, katera ni škodljiva kaljivosti semen v množini, ki jo navadno trosimo.

Na 1 ha površine trosimo navadno 250 do 300 kg apnenega dušika. Pri trosenju moramo paziti, da ne pride to gnojilo v doliko s kakšno rano, ker si človek ali žival s tem lahko zastrupi kri.

Glede dušikastih gnojil živalskega izvora je pripomniti, da se dobivajo le težko na trgih, ker je njih proizvodnja zelo omejeno. Še največkrat pride na trg izsušena kri odnosno odpadki iz večjih klavnic. Guano — ostanki pličjih izločkov — je bil svoje čase tudi bolj v

prometu. Tudi oljnate tropine so zelo rabili kot gnojilo, ali to še tedaj, ko niso poznali njihovih vrednot kot krmo domače živine. Danes prodajajo kot gnojilo le še pokvarjene oljnate tropine in ogorčičnate tropine, ki živini navadno škodujejo.

Vsa ta živalska umetna gnojila cenimo po njih vsebini na rastlinskih hranilnih snoveh, ker vsebujejo poleg dušika, večkrat tudi male množine ostalih hranilnih snovi. Dušik v teh gnojilih je v organski obliki in vsled tega ima vrednost dušika domačega gnoja odnosno še nekoliko manjšo. Pri nabavi teh gnojil pa zahtevajmo vedno natančnejšo analizo.

Vsa živalska gnojila prednjačijo na težkih zemljah rudninskim gnojilom, ker dodajo zemlji hranilnih snovi in jo istočasno tudi zrahljajo. (Dalje.)

— —

Ušaj Just:

O UMETNIH TRAVNIKIH.

Dandanes je nesporno živinoreja najvažnejša panoga kmetijstva. Ker pa brez krme ni mogoče rediti živine, je postalo travništvo najvažnejša panoga poljedelstva. Zato moramo v bodoče travništvu posvetiti več pažnje, kot smo to dozdej storili. V prvi vrsti se moramo seznaniti z osnovnimi pojmi o travništvu: znati moramo razločevati razne vrste travnikov.

Travnike ločimo najpoprej v naravne in umetne travnike. K naravnim travnikom prištevamo vse travnike in pašnike, ki so se osejali in zagrivili sami. Takih travnikov je pri nas največ. Umetne travnike pa zaseje človeška roka z izbranim semenom raznih detelj in trav.

O naravnih travnikih hočem na tem mestu le najpotrebnejše omeniti. Glavna napaka našega kmeta je, da jih prav nič

ali silno pomanjklivo, gnojé. Druga napaka je pa, da se pri nas seno večinoma prekasno kosi. Vsled lega mnogo trpi kakovost krme, ker travne bilke olesenijo in postanejo težko prebavljive in ker mnogo redilnih snovi potuje iz njih v travno seme, ki se pozgubi. Nekateri hočejo s kasno košnjo tudi doseči, da bi se trave osejale. Navadno se pa s košnjo tako dolgo ne počaka, da bi travno seme popolnoma dozorelo; pač pa dozorejo golova razna plevelna semena. Posledica kasne košnje je torej slaba krma in zapleveljenje travnikov.

K umetnim travnikom prištevamo: Čista deteljišča, travna deteljišča, ornice in umetno zasajane stalne travnike in pašnike.

Čista deteljišča zasejemo z različnimi deteljicami, ne da bi jim primešali kake trave. V to svrhu pridejo sledeče detelje v poštev: inkarnatka, domača ali črna (svinjska) detelja (trafojka), lucerna, esparzeta in nokota. Inkarnatka traja eno leto, domača 2 do 3, lucerna in esparzeta 4 do 7 let in nokota je pa trajna detelja. Z ozirom na vrsto zasejane detelje so deteljišča eno- ali več letna. Čista deteljišča se sejejo le redkokdaj, ker krma, pridelana na čistih deteljiščih je nekoliko manj vredna in tudi zdravju živali škodljiva, ker povzročuje blejanje želodca.

Travna deteljišča so travniki zasejani z deteljo, kateri je bilo primešano nekoliko travnega semena. Pri napravi travnih deteljišč se navadno odmeri toliko množina deteljinega semena, da bodo detelje zavzemale $\frac{1}{3}$ in trave pa $\frac{1}{3}$ površine, ki jo nameravamo zasejati. Množino potrebnega semena si izračunamo tako-le:

Vzemimo, da nameravamo zasejati 1000 m² s travno deteljino in sicer z lucerno in pasjo travo. V tem slučaju moramo vzeti semena od lucerne za 800 m² in pasje trave pa za 200 m². Torej lucerne 8×40 dkg in pasje trave pa 2×46 dkg, kar znaša 3 kg in 20 dkg lucerne ter 92 dkg pasje trave.

Drugi primer: Zasejati hočemo 1000 m² z domačo deteljo in laško ljuljko. V

tem slučaju moramo vzeti 8×27 dkg domače detelje in 2×60 dkg laške ljuljke, kar znaša 2 kg in 16 dkg domače detelje in 1 kg in 20 dkg laške ljuljke.

Tretji primer: Zasejati hočemo 1000 m² z esparzeto in francosko pahovko (roženico). V tem slučaju moramo vzeti 8×21½ dkg esparzete in 2×85 dkg franc. pahovke, kar znaša 20 kg esparzete in 1 kg in 70 dkg francoske pahovke.

Pri izberi trave, ki jo želimo primešati detelji, moramo paziti, da izberemo vedno tako travo, ki ima enako trpežnost, kakor detelje. Tako je za pomešanje med domačo deteljo najboljša laška ljuljka, francoska pahovka in mačji rep, za lucerno pasja trava in za esparzeto francoska pahovka. Zelo pogrešno je mešati med lucerno laško ljuljko, ki traja samo 1 do 2 leti in tudi angleška ljuljka ni zadostno trajna.

Ornice so travniki, ki trajajo 4 do 7 let. Pri teh travnikih, ki jih po pretoku omenjene dobe preorjemo, zavzemajo detelje $\frac{1}{3}$, trave pa $\frac{2}{3}$ celokupnega prostora. Za ornice se uporabijo navadno mešanice 2 do 3 vrst detelj in več vrst trav.

Na pr.: Zasejati hočemo ornico od 3000 m² z domačo deteljo, švedsko deteljo, mačjim repom, angleško ljuljko, laško ljuljko, francosko pahovko, travniško bilnico in pasjo travo. Tedaj vzamemo 1 kg in 80 dkg domače detelje, 70 dkg švedske detelje, 1½ kg mačjega repa, 2½ kg angleške ljuljke, 1 kg laške ljuljke, 4½ kg francoske pahovke, 2½ travniške bilnice in 1½ kg pasje trave.

O umetnih stalnih travnikih in pašnikih omenjam le to, da ne smejo zavzemati v njih detelje več kakor $\frac{1}{3}$ celokupne površine. Vsa ostala površina se zaseje s travami različnih vrst, nizkimi in visokimi, ter prikladnimi kakovosti zemljišča. Za sestavo pravilne mešanice se je obrnilo do strokovnjaka in za nabavo potrebnega semena pa na kako solidno trgovino s semeni. Napravljenih mešanic, ki se mnogokrat zelo po ceni prodajajo, ne svetujem kupovati, ker so navadno sestavljene iz manjvrednih trav in plevel-

la. Nekateri ne kupujejo semena, pač pa sejejo meslo kupljenega semena, seneni drob ali sempir. Tako ravnanje je napačno, ker seneni drob vsebuje prav malo travnega semena, ampak večinoma le seme raznih plevelov, navadno največ od irpotca. Splošno moramo biti tudi pri nakupu semena zelo previdni, zlasti pri defelji, bodisi domači ali lucerni, moramo paziti, da bo seme mlado in zjamčeno prosto predenice in plevla.

Glede na pripravo zemljišča za travnike je pomniti, da moramo zemljo dobro preorati in pred setvijo pobranati. Setev je izvršiti od konca marca do začetka maja. Sejati je zelo previdno in povsod enako gosto. Najbolje je, drobna in debelejša semena posebej sejati. Priporočljivo je setev nekoliko potisniti z valjanjem. Nekateri sejejo kot zaščitno setev oves in ječmen, vendar to ni neobhodno potrebno. Če se pa seje, se mora oves ali ječmen še pred dozoritvijo pokositi. To se navadno pri nas ne stori in zato je bolje opustiti zaščitno setev.

UPORABA SENENEGA DROBIRJA.

Sedaj je čas, ko se praznijo seniki. Po podu ali po lileh ostane slednjič več ali manj smeti, ki sestojijo največ iz plevelnega semena in v manjši meri tudi iz travnega semena, dalje iz listja in zdrobljenih travnih billk. Ta seneni drobir ali drobilj (sempir, senene mrve) se včasih ponekod tudi redno uporablja za posetev novih travnikov. S tako posetvijo pa se zanese na travnike le malo dobrih krmskih rastlin in večinoma le plevel, kar so dokazala tozadevne preskušnje in preiskovanja. Zato ni prav nič priporočljivo uporabljati seneni drobir za posetev travnikov.

Bolje je, da uporabimo tudi seneni drobir za krmljenje živini. V ta namen skuhajmo seneni drobir, primešajmo mu nekoliko otrobi ali orehovitih tropin in malenkost soli. Ko se tako pripravljeno seneni čaj shladi, ga lahko pokladamo živini, tudi teletom. Živali ga rade použijejo. Pri neješčih živalih pospešuje in vzbuja tek.

Gozdarstvo.

Šuligoj Slavko:

KAM NAJ SADIMO POSAMEZNE VRSTE IGLIČASTEGA DREVJA?

Pravi sadjar že po zimi dobro preudari, kakšne vrste cepičev bo narezal, da mu bo cepljeno drevje pozneje rodilo dober sad. On dobro preuhta, katera sadna vrsta bo bolje uspevala na zemlji, kjer bo rasla in kljubovala podnebnim razmeram. Marsikateri sadjar bi imel rajši na vrtu žlahtno wiliamovko kot tepko; pa kaj mu pomaga, če ji dostikrat ne ugaja niti zemlja, niti podnebje. Bolje je gotovo, da mu ostane tepka, katera res ni tako žlahtna kot wiliamovka, vendar pa mu daje gotove dohodke.

Takim preudarkom mora slediti tudi vsak posestnik, kateri hoče uspešno gozditi svoje za gozd odmenjene parcele. Ob naročitvi sadik pri gozdnih drevnicah mora dobro premisliti, katera vrsta bi na za gozd določenem mestu

bolje uspevala in mu dajala večkrat skromnih loda stalnih dohodkov, poleg tega polagoma preobrazila kamenita tla v črno prst ali pa ohranila moč in rodovitnost zemlje.

Ni vse drevje za gozdno gospodarstvo po svojstvih in zahtevi enako. Nekatero je košalo in napravlja humozno zemljo, drugo je redkovejnato, ki zemljo izsušuje; to zahteva za uspešno rast globoko zemljo, drugo se pa zadovolji s plitvo plastjo. So drevesa, ki jim ugajajo solnčne lege, ostalim osojne.

Da bo ustrezno mnogim, ki prav v tem oziru grešijo in radi tega dostikrat brezuspešno pogozdujejo goljave in gozdne pleše, naj sledi kratek opis posamezne vrste igličastega drevja z oziranjem na njih svojstva in zahteve.

Smreka se zadovolji s plitvo, nekoliko rahlo in vlažno zemljo. Ko se razraste, obsenčuje zemljo s svojimi košarimi vejami, kar zelo ugodno vpliva na

gozdna fla. V suhih legah raste v prvih letih zelo počasi. V mladosti ne trpi vetrov; zato je najuspešnejše, ako jo sadimo v zavetje med drugo manj vredno drevje, katero polagoma razredčimo, ko smreka doraste in sama varuje s svojimi vejami vlažnost zemlje. Močvirnati in megleni kraji niso za njo, ker je v takih legah podvržena gnilobi.

Jelka zahteva globoko, močno in dovolj rahlo ter vlažno zemljo. Na peščeno ilovnatem svetu uspeva najbolje. Ustreže ji tudi razpokan skalnati svet, ako ima v sebi dovolj prsti. Za izboljšanje gozdnega sveta je vsled svojih gostih vej izmed igličastega drevja najboljša in radi tega priporočljiva za kraški svet in hribovje. Jelka ljubi osojne lege. Posebno v mladosti ne trpi preveč solnca.

Beli borovec je pri izberi zemlje zelo skromen. Uspeva tudi na suhih, peščenih tleh. Ker dela globoke korenine in z njimi išče hrano in vlago v notranjosti zemlje,

lahko prenese najhujše suše. Najbolj mu ugaja solčna lega; posebno v prvih letih ne trpi obsenčevanja. Za izboljšanje gozdnega sveta ni cenjen. Zato naj se gozdovi belega borovca pozneje posadijo z drugo vrsto igličastega drevja, ki boljše preobazuje kameniti svet.

Črni bor je glede zahtev še skromnejši od belega borovca. Raste tudi na skalnatem svetu in kljubuje vsakim vremenskim pojavom. Izboren je za pogozdovanje pustih, golih gričev, ker hitro napravlja s svojimi gostimi vejami in dolgimi iglicami rodovitno, humozno zemljo, na katero se lahko uspešno posadi smreka ali jelka.

Mecesen ni z ozirom na zemljo posebno izbirčen. Razvija se najbolje na solčnih legah, kjer daje tudi zelo trpežen les. V nižavah zaostaja. Izmed igličastega drevja vpliva najslabše na rodovitnost zemlje; vsled tega naj se vedno sadi skupaj z drugim gozdnim drevjem.

Vrtnarstvo.

— r — n:

KUMARE.

Kumara kot južna rastlina, je zelo občutljiva napram mrazu. Zato sadimo kumare, ko se ni bati več pozne slane. Le oni, ki ima tople grede, oziroma rastlinjake, sadi kumare prej ali jih celo goji pozimi. A tudi oni, ki nima teh naprav vzgoji lahko kumare nekaj časa prej. Jako pripravno je sajenje v lončke iz kravjeka in zemlje (glej članek »Zgodnje kumare« v 2. številki »Gosp. vestnika«). V lončke nasipamo dobrega mešanca komposta in posadimo vanj 2—3 semenska zrna. Nato jih denemo v toplo sobo in jim po potrebi zemljo ovlažimo. Ko so semena vzkllila, jih moramo postaviti na svetel prostor. Nad dobro razvitim četrtilim listom prikrajšamo rastlinam poganjke, da razvijejo stranske rodovitnejše.

Kumare sadimo na solčno, globoko prekopano (do 40 cm) in dobro zagnojeno gredo. Kumare so, kakor vse buč-

nice, jako požrešne za gnoj. Zato je prav priporočljivo napraviti jarek po sredi grede in ga natrpati z mastnim gnojem, ki ga nato dobro potlačimo in pokrijemo z zemljo. Po sredi kupa je napraviti globokejšo zlebičasto udrtino ter vanj posaditi rastline, oziroma seme. Sproti kakor kumare rastejo, jih speljemo po gredi.

Ker kumare ne rastejo tako hitro, je dobro, da posadimo vmesni sadež, da ni ta čas greda prazna. Kot vmesni sadež porabimo salato in nadzemno kolerabo. 20 cm od kumar posadimo v vrstah solato in 40 cm od njih pa nadzemno kolerabo. Tako pridejo po sredi grede kumare, v prvi dve vrsti solata in skoro ob robu grede pa nadzemna koleraba. Ko sta ta dva sadeža dozorela, ju odstranimo in naredimo prostor kumaram. Tako izkoristimo prostor, ne da bi trpel kaj glavni pridelek.

Kumaram moramo veliko prilivati s postano vodo, ker jim prija vlaga v zemlji in zraku. Ako kumare trpijo suše, je

sad grenak ali celo neužit. V deževnem vremenu je dobro, da jim damo gnojnice. Samoobsebi pa je umljivo, da moramo zemljo kumaram večkrat pre-rahljati in jih očistiti plevela. Rastlinam moramo tudi osufi; da nam pri zalivanju voda ne odteka in ne odnaša zemlje od korenin, je pustiti vedno nekoliko jarka.

Kakor vse rasiline, tako imajo tudi kumare svoje sovražnike, ki jih mnogokrat popolnoma uničijo. Za zatiranje škodljivcev pri kumarah je na mestu spet zmes modre galice in apna. Prvikrat škropimo z 1%, pozneje z 1½ do 2% zmesjo. Škropiti je tudi spodnjo plač lista. Dvakratno do trikratno škropljenje zadostuje. Tudi parkratno žveplanje s finim žveplom je koristno, in to tedaj, ko je lepo vreme. Mnogo bolezní se prepreči tudi s kolobarjenjem tako, da pride rastlina še-le čez 3 do 4 leta zopet na isto gredo.

Dobre vrste kumar so: pariški grozd, njih sad je kratek in debel, izvrstjen je za kis; erfurtski in japonske plezajoče kumare.

Mnogokrat nam gre seme in tudi rastline kumar pod zlo. Zato je dobro, da imamo nekaj raslinic pričuvanih v loncih ali v zabojih, da jih potem posadimo na pravo mesto. Pomagamo pa si lahko tudi, da odščipnjene vršiče vkorenimo v topli gredi ali zaboju. Dno zaboja preluknjamo. Luknje pokrijemo z črepinjami, da zemlja ne izpada. Nato denemo v zaboj kakih 20 cm mešanca in na vrh mešanca 3—4 cm finega peska. Vanj potaknemo vršičke, ki smo jih prej pod listom odrezali in jim spodnje liste odstranili. Zaboj denemo zatem na kak preksolnčen prostor ter ga pokrijemo s steklom, ki smo je prej poškropili z apnenim mlekom. Potaknjence 2 do 4 krat na dan poškropimo. Približno v 12 dneh so potaknjenci ukorenjeni, nato jih začnemo utrjevati. Po nekaj dneh jih s kepo zemlje presadimo, kjer manjkajo kumare. Po sajenju jim moramo dobro zaliti. Ko so razvile četrti list, jim vršičke prikrajšamo. Poznejša oskrba je ista, kot je zgoraj opisana.

—:—

Gospodarski koledar.

APRIL.

Poljedelstvo: Vsled neugodnega in razmeroma premrzlega vremena meseca marca je zaostalo poljsko obdelovanje. V tem mesecu so glavna opravila na polju: sajenje krompirja, setev krmske pese, turšice, fižola, boba, buč, detelje itd. Vse sej lepo v vrste. Šajenje in setev navedenih semen vsako zase v vrste, ima to veliko prednost, da nam jih ni treba potem povsod okopavati in osipati na roko, temveč z okopalnikom in osipalnikom in s pomočjo vprežne živine. — Ne spravljal nikdar semena v premokro zemljo. Več pridobiš in prehitiš, ako počakaš 2, 3 ali tudi več dni, da se zemlja primerno osuši in šele v takšno seješ. Ne zabi, da morajo imeti rastline v zemlji vse rastlinske redilne snovi ali hranine v zadostni meri. Ako nimaš dovolj domačih gnojil, gnoji z umetnimi gnojili.

Travišstvo: Nadaljuj in dokončaj čiščenje, trebljenje, gnojenje in brananje travnikov.

Živinoreja: Proti koncu aprila se bo začela ponekod krmiti živina z zelenimi krmili. Prehod od suhega k zelenemu krmljenju se mora izvršiti počasi. Začni po malem mešati zelena krmila med suha. Primešavaj vsak dan več zelene krme med suho. Suho krmo pa nižaj od dne do dne, dokler ne preideš v 14 dneh samo na zeleno krmo. Zelena krmila kosi zjutraj po rosi ali proti večeru pred roso. Pazi, da se zelena krmila ne ugrejejo in ne postanejo vela. — Vse živali, posebno pa mlade in breje, začni puščati bolj pogostoma in dlje časa na prsto. — Bliža se zopet vroči poletni čas in z njim tudi vedno večja nevarnost za izbruh kužnih bolezní, ki povzročajo vsako leto obilo škode v naši živinoreji. Zato naj nikdo ne pozabi že sedaj raz-

kužiti temeljito svoj hlev in svinjak. Pazi na snažnost jasli, korit in vse posode, ki jo rabiš za krmljenje živine. Prasičjerejci naj dajo pravočasno cepili prasiče proti nevarni rdečici. — Izvaljena piščeta imej na toplem. Vsako pišče začni krmiti šele 48 ur po izvalitvi. Po preteku tega časa, daj piščetu najprej drobni, pofočni ali rečni pesek (svišč), ki je neobhodno potreben za pospešitev prebave. Ko pišče povžije nekaj zrn peska, začni mu krmiti suhih krušnih droblinic, proso ali drugo drobno setenje, ječmenov ali ajdov zdrob ali griz.

Čebelarstvo. — Čebele izletujejo pridno na pašo ter prinašajo obnožnino, vodo in nektar. Te snovi so neobhodno potrebne za hranjenje zalege. Nekateri čebelarji skušajo čebelam pri nabiranju cvetnega prahu pomagati s tem, da jim nudijo raznih mok v nadomestilo za cvetni prah. Takí poizkusi so nevarni in ulegnejo več škodili, kakor koristiti. Mnogo bolj priporočljivo pa je špekulativno pitanje z medom. Tudi pri tem delu moramo biti zelo oprezni in vedeti moramo, katerim družinam bi pitanje koristilo, in katerim bi morebiti še škodilo. Zastonj bi pitali slabiča, tudi če ima dobro matico, ker primanjkovalo bi mu potrebnih čebel-valilk in negovalk in zastonj bi pitali družino, ki ima slabo matico. V teh slučajih pomaga edino združitev. V tem mesecu mora čebelar uporabiti vse svoje znanje, vse pomoči in vsa sredstva, da pride v maju, še predno akacija vzceve, do močnih družin, ki bodo v stanju izkoristiti to važno spomladansko pašo. Kdor čebelarji s slabiči in gleda bolj na število panjev, kakor na število čebel, ta ne bo imel od čebelarstva nikdar gmočnih koristi. V njegovih panjih bo vladal mesto matice molj in iz panjev bodo zletali metuljčki mesto čebel. — Umni čebelar si pripravi tudi pravočasno potrebne salnice.

Sadjarstvo. — V sadovnjaku je, razven cepljenja, le malo dela. Sedaj se pojavijo škodljivi cvetoder pa majski hrošč. Ta dva škodljivca zatiramo s pobiranjem, v plahto otresenih hroščev. S cepljenjem in precepčenjem končajmo čimprej. Preostale cepiče zakopljemo v

senčnem kraju, da bomo z njimi cepili za lup. — Če se pokažejo listne uši, takoj nad nje s tobačnim izvlečkom.

Vinogradništvo. — Cepimo trte v glavo, okopavamo in vežemo. Če bo lepo vreme, bodo trte proti koncu meseca že dobro ozelenele. Tedaj se pojavi tudi trtjon in majski hrošč. Oba škodljivca zatiramo s pobiranjem. V tem mesecu razmajamo trte siljenke v trtnico. Slaborastočim trtam pognojimo s čilskim solitrom.

Kletarstvo. — V aprilu je skrajni čas za drugo pretakanje vina. To pretakanje moramo izvršiti vsekakor prej kakor ozeleni trta. Znano je, da se takrat začnejo tudi gibati vina. Če stoji še na drožju, se lahko drožje dvigne in vino se zmoli. Pri pretakanju ne smemo zabiti žveplati sodov. Nadalje moramo skrbeti za snažnost kleti in sodov. Tla pometemo, stene pobelimo, kantirje in sode obrišemo s suho cunjjo.

Vrtnarstvo. — V zimskih gredicah zredčimo rastline in jih presadimo na prosto. Posebno se priporoča prepikirati sadike paradiznika, zelene, paprike, malancane itd., katerih še ni mogoče zasajati na stalno mesto. Od začetka do srede aprila se seje na prosto: čebula, poletna redkev, jestvena pesa, kumare, kardi, mangold, buče, meloni, majaron, fižol in sploh že v prejšnjih mesecih naštetela zelenjava, namenjena za uporabo bolj pozno po leti. V aprilu je najbolj primeren čas posaditi mlade šparglje na stalno mesto. Zgodnji grah je treba okopati in oblakniti. Zimsko zelje je ponovno zaliti z gnojnico in okopati. Proti koncu aprila lahko začneš sejati pozne polezne vrzote, kapus, karfijol in brokol.

Gozdarstvo. — S sajenjem gozdnih sajenic prenehaj, prav tako tudi s klesčenjem. Listje in gozdno travo poberi čimprej. Zatiraj razni gozdni škodljiv mrčes, zlasti pa borovega prelca, borovega in smrekovega lubadarja. To delo, izvršeno o pravem času, ti prihrani mnogo jeze in škode.

Pomni: Kakoršna je setev, takšna bo žetev!

Vprašanja in odgovori.

Št. 21. — K. K. Sv. P. — Vi pišete:

Kakšno redilno vrednost imajo za govejo živino in za prasiče sladne tropine iz pivovarne in v kakšni množini naj se pokladajo?

Odgovor imate v članku »Pivovarniške ječmenove tropine« na str. 68. današnje številke lista. Bo dovolj izčrpen.

Št. 22. — M. J. v Š. — Vi prašate:

Moja krava je v šestem mesecu brejosti. Pokladam ji dnevno orehove tropine. Mleko pa postaja sedaj zrnasto, pri precejevanju ostanejo na situ celi koščeki nekake skute. Kaj je temu vzrok? Ali mogoče tropine?

Odgovor: Pri močno brejih kravah pa se večkrat pripeti, da se njih mleko ne tvori več pravilno. V mleku je mnogo suhih snovi, precej lolšče (5 do 6%), pa tudi sirnina je pogostoma le zelo nepopolno nabrekla. Mleko je večkrat tudi ostrega, trpkega ter gorjupega ali slane okusa. Navedene nepravilnosti v tvorbi mleka povzročajo, da je mleko zrnasto in da ostanejo pri precejanju celi koščki nekake skute, kakor omenjate v svojem vprašanju. Mogoče je, kar pa zelo dvomim, da bi bil tukaj začetek tvorbe fakozvanih vimenskih ali mlečnih kamenčkov. Dokler so ti kamenčki še prav majhni, ne povzročajo živali nikakih bolečin pri molzenju. Kdor molze, občuti mlečne kamenčke kakor droben, fin pesek. Mlečni kamenčki so v začetku veliki kakor proseno zrno. Dosežejo pa lahko tudi velikost fižola. Vzrok tvorbe »peščenega« mleka in vimenskih ali mlečnih kamenčkov je obilica rudninskih snovi (pepela), posebno apnenih in magnezijevih soli v krmi in pitni vodi. So pa tukaj lahko tudi druge okoliščine, ki povzročajo, da preide iz krvi, iz katere se tvori mleko, preveč rudninskih snovi v vime in njegove dele. — P.

Št. 23. — Š. S. K. — Na svoje vprašanje o sredstvih proti koliki pri konju dobite točen odgovor v članku »O konjski koliki« na 67. strani današnje številke

Št. 24. — M. J. v Š. — Vi prašate:

Odkar dajam kravi tropine, opažam, da pije manj vode. Posledica manj mleka. Kaj bi bilo temu krivo in kako se nedostalku odpomore?

Odgovor: Vaša krava ne popije nič manj vode kakor prej, dokler ji niste pokladali tropin, ki jih pokladate najbrže v obliki napoja ali oblode. Če pa je krava prisiljena popiti s tropinami vred škafe vode, potem je naravno, da bo pila poleg te le malo druge vode. Ako je krava drugače zdrava, ni tukaj prav nikakega vzroka, da bi manj pila, odkar dobiva tropine. Vzrok padanja mlečnosti ni torej pomanjkanje vode, pač pa brejost krave. Čimbolj se namreč bliža brejost koncu, tem manj mleka je, dokler slednjič popolnoma ne preneha, bodisi da žival sama odstavi ali pa da mi pripomremo k popolni odstavi v zadnji dobi brejosti. — P.

Št. 25. — S. Š. K. — Vi pišete: Imam večje število divjakov, ki sem jih meseca avgusta okuliral na speče oko. Nameravam jim nekoliko pognojiti s čilskim solitrom. Kedaj je najugodnejši čas za to delo in kako naj ga izvršim? Ali naj potrosim soliter po vrhu zemlje, ali naj ga zasujem?

Odgovor: Najugodnejši čas za potrošenje solitra je pomlad, ko začnejo drevesca brstei. Čilskega solitra ne smete v poljudni količini potrositi, ker če potrosite preveč, škodite drevescem. Potrositi ga smete 1–1½ kg na vsakih 100 m². Če se vam zdi, da ta količina solitra ne bo zadostovala, ponovite gnojenje s solitrom v mesecu maju. Čilski soliter lahko potrosite, kar po vrhu zemlje, ker je lahko raztopljev. Vendar je dobro ga nekoliko podsuti z grabljami, ker potem zemlja ne dela take skorje.

Št. 26. — E. T. Št. V. — Vi prašate: Kje naj bi dal preiskati svojo zemljo z ozirom na apnenec, ki ga vsebuje?

Odgovor: Koliko raztopljivega apnenca vsebuje zemlja, vam lahko ugotovi potom enostavne analize kemično potizkuševališče v Gorici, Via Trieste 43.

Št. 27. — E. F. Št. V. — O trnih podlagah in sicer prvič o rupestrisu je Gospodarski vestnik poročal v letošnji 3. številki na str. 51. — U.

Št. 28. — Š. I. D. — Vi prašate: Kako lahko dokažem prodajalcu, pri katerem sem kupil slabo modro galico, da me je opeharil?

Odgovor: Vzemi iz vreče nekaj galice pričo trgovca, pri katerem si blago kupil, in deni jo v dve steklenici z bolj širokim vratom. Nato steklenici dobro zamaši. Eno naj zapečati trgovec s svojim pečatom, eno pa ti sam. Na svojo steklenico prilepi listek z natančnim svojim naslovom in označi dan, kedaj si vzorec vzel. Tako opremljeno steklenico izroči trgovcu, dočim naj ti on izroči svojo enako opremljeno steklenico. Če pozneje vidiš, da si bil opeharjen,

nesi steklenico kemičnemu poizkuševališču. Ako to dožene, da ti trgovec ni dal take galice, kakor jo je navedel v računu ali fakturi, potem ti je prosto, da ukreneš nadaljne korake v varstvo svojih koristi.

Št. 29. — K. Z. O. K. in R. C. Š. — Na Vajini vprašanji glede na izvozno carino iz Jugoslavije v Italijo odgovarjamo sledeče: a) Izvozna carina za ovce in koze, tudi zaklane, a ne iz kože dejane, znaša za ovce, ovne in jagnjeta 1.50, za koze, kozle in kozličje 1 zlati dinar; b) za žive svinje težke do všteti 70 kg 30, težke nad 70 kg po izvoznikovi izbiri za 100 kg 8, za glavo 8 zlatih dinarjev; c) za govedo, bivole in teleta tudi zaklane, a ne iz kože dejane, po izvoznikovi izbiri za 100 kg 1.50, za glavo 6 zlatih dinarjev.

Tržne cene.

Superfosfat. — Popraševanje ponehuje. Več na poljedelcev je z blagom preskrbljena. V letu 1925. se je porabilo v državi 14,000,008 stotov tega gnojila, 1,700,000 stotov več kakor leta 1924.

Cilski soliter. — Popraševanje narašča. Sedaj je v zalogah dovolj tega gnojila. Ne zabite nanj pri krompirju in turšici. Cene so se že ustalile.

Zveplenokišni amonjak. — Zaključila se je raba tega gnojila za spomladansko gnojenje. Za polno leto rabo se pričakuje, da bodo cene temu blagu ugodnejše od spomladanskih.

Apneni dušik. — Raba tega gnojila se zaključuje.

Kalijeva sol. — Popraševanje narašča. Skladščiča morejo zadoščati potrebi. Cene se držijo.

Modra galica. — Naročeno blago se redno dostavlja. Vidi se, da so lanske bridke izkušnje ugodno vplivale na naše vinogradnike, ki si hitijo pravočasno priskrbovati to uspešno sredstvo proti

strupeni rosi. V ostalem velja ono, kar smo poročali zadnjič.

Orehove tropine. — Raba tega hranila se stano večja. Pomanjkanje sena se v tem oziru prav dobro čuti. Na trgu je dovolj blaga.

Seno. — Popraševanje po senu je veliko. V Gorici so na trgu zahtevali 60 L. za 100 kg sena. Povprečna cena 56 lir. Zadnji mrazovi so nekoliko zakasnilo rast zelenih krmil. Ceno bo seno torej še imelo.

Slama. — Nikakih izprememb.

Vino. — Velja v glavnem ono, kar smo poročali v zadnji številki.

Živina. — Tudi na tem trgu ni nikakih velikih izprememb. Pomanjkanje krme sili marsikaterga, da mora svojo živino prodati.

Vosek. — Vsako množino voska kupi Slov. čebelarstva zadruga v Gorici, ki ga plačuje po kakovosti po najugodnejših cenah.

Gospodarski drobiž.

Nova vrsta soli v prodaji. — Financa razglašča, da se bo prodajala v Trstu nova vrsta soli v prahu. Cena 1.40 L. za kg. Zagotovljeno je, da bodo vsi prodajalci monopolnega blaga dobili zadostno količino nove soli.

Izpihi za kotlovodje začnejo v Trstu 17. maja 1926.

Žitna bitka, ki se je pri nas z vso »srditostjo« vodi in ki kaže prinesli obilnih in lepih uspehov, je dobila posnemovalcev. Tudi Argentinija v Ameriki je pričela živahno propagando za sejanje žita. Tudi tam mrgoli poučnih letakov, predavanj, zborovanj, propagandnih knjižic. In celo na poštnih žigih čitaš,

da je argentinsko žito najboljše kakovosti.

Uspehi žitne bilke. — 1. Porabilo se je letos štiri in pol milijona slotov umetnih gnojil več, kakor v isti dobi prejšnjega leta; 2. nakupilo se mnogo več izbranega semena za setev; 3. mnogo več strojev (sejalnih in drugih) je prišlo med ljudstvo. V areški pokrajini so prej imeli 28 sejalnih strojev, zadnje leto so jih rabili že 176, v peruški pokrajini se je njih število zvišalo od 145 na 307, v Mačerači od 50 na 300 itd. — Tudi število motornih orodij se je dvignilo: v pavjiški pokrajini od 64 na 165, v aleksandrijski pokrajini od 35 na 70, itd. In pri nas?

Izvoz svile v letu 1925 je dosegel ogromno svoto 3 milijarde 225 milijonov lir. Iz tega sledi, da je svilogojstvo v Italiji eno najvažnejših gospodarskih panog, ki v skoro v odločilni meri vpliva na izvozno trgovino v državi. — Tudi v naših krajih se svilogojstvo širi. Pri tem so se, posebno lansko leto, napravili nekateri pogrški, ki so svilogojcem škodili. Nauk: goji le toliko svioprejk, kolikor jih moreš prerediti z listjem, ki ti je golovo na razpolago. 300—400 lir za 100 kg listja je mnogo preveč. In vendar so nekateri lansko leto kupovali listje po teh cenah. Seveda, dobička niso potem imeli. Torej, svilogojci, previdnost. Ne tvegaj več, kol' zmoreš.

Uvoz žita v dobi od 24. julija 1924. do 31. januarja 1926. je vrgel državi 157 milijonov carine. Iz tega sledi da se je v tem času uvozilo 4,132.000 slotov žita, dočim se je v isti dobi 1924—1925 uvozilo 11 milijonov slotov.

Pridelek sladkorja lanskega leta je znašal pri nas 1,400.000 slotov, na Češkem pa so pridelali 15,250.000 slotov. Leta 1924. je Italija pridelala 3,750.000, Češka pa krog 14,000.000.

Izžrebane benečanske obveznice. — Naši ljudje se v lastno škodo premalo zanimajo zato, ali so bile obveznice, ki so jih dobili na račun vojne odškodnine in ki jih hranijo doma, izžrebane ali ne.

Zadeva je važna. Prav te dni smo imeli priliko ugotoviti, da bi nekdo lahko zgu-bil 1500 lir, ako bi mu pri banki, kjer je hotel obveznice prodati, ne povedali, da so njegove obveznice že izžrebane in mu tudi izplačali polni znesek. Sedem mesecev je imel mož doma te listine, a ni pogledal, kaj je z njimi. Dokaz, da so tudi v tem slučaju naši vojni odškodovanci preveč brezbrizni.

LISTNICA UREDNISTVA: One spoštovane sotrudnike, kojih člankov nismo še priobčili, prosimo potrpljenja. Pride vse na vrsto. Mi imamo tudi vezane roke s prostorom. — Nekateri so pozabili, da je rok za pošiljanje prispevkov do 25. vsakega meseca. Prosimo, da se ta rok upoštevajo drugače morajo nastati zamude. — Gosp. Č. A. T. — Vašega članka nismo mogli uporabiti. Oprostite. Se priporočamo za kaj drugega. — Raznim vprašalcem: uredništvo skuša takoj odgovoriti na vsako došlo vprašanje. A vedno ni to mogoče, ker moramo v posameznih slučajih tudi mi šele iskati podatkov, posebno pri carinskih predpisih. Pismeno odgovarjamo le ako so priložene znamke za odgovor.

LISTNICA UPRAVE: G. Rado (?) Valenčič. Po poštni položnici ste nam poslali naročnino iz Divače. Niste pa označili ne svojega bivališča ne pošte. Mi ne vemo, kam naj list pošljemo, od nosno komu naj vpišemo to naročnino v dobro, ker ni nič o tem omenjeno. Oglasite se in sporočite nam svoj natančen naslov. — Nove naročnike prosimo, da pri pismeni naročitvi lista izrecno izjavijo, da se na novo naročijo. Drugače nastanejo neprijetne zamude pri pošiljanju lista. — Pripetili so se slučajji, da smo od nekaterih naročnikov, ki so plačali naročnino dobili vrnjen list, a pozneje pa so list reklamirali. Ko smo šli stvari do dna, se nam je odgovorilo, da je list bil pomotoma vrnjen. Naj oprostimo. Naj bo, ali potem naj se ne krivi uprava, da ni lista poslala. — Naročnike, ki so v zastanku z naročnino, prosimo, da storijo čimprej svojo dolžnost. Mi imamo tudi obveznosti.

Kmetje!

Tržaška kmetijska družba v Trstu.
Via Torre bianca 19 ima v zalogi vse kmetijske potrebščine.

Kmetijsko društvo v Gorici, Via Carducci 6, drugo dvorišče, ma v zalogi vse kmetijske potrebščine.

Prva tovarna pohištva na Goriškem

ustanovljena leta 1897.

Če si hočeš priskrbeti z malimi stroški dobro pohištvo,
obrni se na staro tvrdko

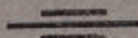
Anton Breščak,

ki ima v zalogi na izbiro popolne sobe, bodisi
fornirane ali iz različnega lesa, od najpriprostejših do
najrazkošnejših.

GORICA - Via Carducci št. 14.

Domače podjetje.

Trpežno delo.



Cene nizke.

„GORIŠKA LJUDSKA POSOJILNICA“

vpisana zadruga z omejenim jamstvom

Gorica, Via Carducci 7, I.

Lastno poslojje. — Križišče tramvaja.

Najstarejši slovenski zavod v Gorici, ustanovljen leta 1883.

Obrestuje navadne **hranilne vloge** po čistih **4%**. Davek plačuje zavod sam.

Na odpoved **vezane vloge** obrestuje po dogovoru najugodnejše.

Sprejema vloge na **tekoči račun**.

Daje svojim članom **posojila** na vknjižbo, menice in zastave, ter jim otvarja **pasivni tekoči račun**.

Uradne ure za stranke od 9-12 in od 15-17.

Ob nedeljah, praznikih in sobotah popoldne je urad zaprt.

TRŽAŠKA POSOJILNICA IN HRANILNICA

registrovana zadruga z omejenim poroštvom
uraduje v lastni hiši ul. Torrebianca 19/1.

Sprejema navadne hranilne vloge na knjižice, vloge na tekoči račun in vloge za čekovni promet, ter jih obrestuje po **4%**,

večje in stalne vloge po dogovoru. Sprejema „dinarje“ na tekoči račun in jih obrestuje po dogovoru. Davek od vlog plača zavod sam. - Daje posojila na vknjižbe, menice, zastave in osebne kredite.

Obrestna mera po dogovoru. Na razpolago varnostne celice

Uradne ure za stranke od 8^{1/2} do 13 in od 16 do 18.

Ob nedeljah je urad zaprt. Št. telef. 25-67.

Naš zobozdravnik,

specijalist za bolezni v ustih in na zobeh

M.U. dr. Lojz Kraigher

z nemškim zobozdravniškim izpitom za zobozdravniška in zobotehniška dela

v GORICI, na Travniku št. 20. I nadstropje

Starodavna tovarna tehtnic, utež in mer

GIUSEPPE FLORENZ & C.^o v Trstu Via Gius. Vidali 9, Tel. 13-64

z bogato izbero utež in mer tu-in inozemskih

pravilno žigosanih (cementiranih) tehtnic.

Sprejemajo se popravila vsakovrstnih tehtnic po zmernih cenah.

Tekom popraviljanja posodimo druge tehtnice popolnoma brezplačno.

SOL ZA ŽIVINO

dobite pri tobakarnarju Marcu v Gorici Via Seminari od 100 kg naprej.