



NI ZA
IZPOSOJO
NA DOM

LOŠKI MUZEJ
VODNIK PO ZBIRKAH

VODNIKI PO LOŠKEM OZEMLJU

6

LOŠKI MUZEJ
VODNIK PO ZBIRKAH

1939–1989

OB 50-LETNICI

LOŠKI MUZEJ ŠKOFJA LOKA

1989

Loški muzej – Muzejsko društvo v Škofji Loki
1989

sta izdala in založila Vodnik po zbirkah Loškega muzeja kot 6. zvezek zbirke Vodniki po loškem ozemlju, s finančno pomočjo občinske kulturne skupnosti Škofja Loka

Posamezna poglavja so napisali: Meta Sterle (noša, črna kuhinja, svetila, poljedelstvo, živinoreja, prehrana, promet, sitarstvo, čipkarstvo, klobučarstvo, glavnikarstvo, platnarstvo, barvarstvo, mali kruhek, umetno cvetje), Zorka Šubic (slikana meščanska keramika), Franc Podnar (zbirka NOB), Mira Kalan (uvod, loško gospostvo, gradovi, mesto, cehi, rojaki, šolstvo, visoko pohoštvo, srednjeveška umetnost, dražgoški oltarji, likovni umetniki – loški rojaki)

G

Uredil: Andrej Pavlovec
Lektor: Ludvik Kaluža
Skici-narisala: Odena Kramar

Fotografije so iz fototeke Loškega muzeja



Natisnila tiskarna Tone Tomšič v Ljubljani v nakladi 1000
izvodov v letu 1989

Vodnik šteje med proizvode, za katere se ne plačuje temeljni in posebni davek od prometa proizvodov. Po mnenju republiškega komiteja za kulturo št. 4210-604/88 av z dne 21. 12. 1988

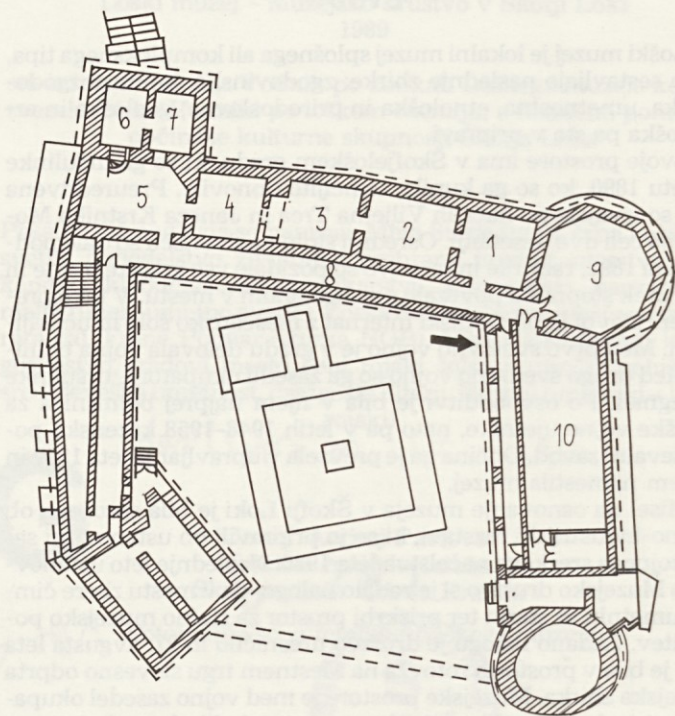
UVOD

Loški muzej je lokalni muzej splošnega ali kompleksnega tipa, ki ga sestavljajo naslednje zbirke: zgodovinska, kulturnozgodovinska, umetnostna, etnološka in prirodoslovna; geološka in arheološka pa sta v pripravi.

Svoje prostore ima v Škofjeloškem gradu, ki so ga uršulinke po letu 1890, ko so ga kupile, temeljito obnovile. Preureditvena dela so izvajale po načrtih Viljema Trea in Janeza Krstnika Molinarija celi dve desetletji. Osrednji stolp na dvorišču so dale podreti leta 1892, razširile in na novo so pozidale vse grajske trakte in grad prek stopnišča povezale s samostanom v mestu. V tako preurejeni stavbi je bil dekliški internat z meščansko šolo in učiteljiščem. Med prvo svetovno vojno je v gradu delovala vojna bolnica. Med drugo svetovno vojno so ga zasedli okupatorji, uršulinke pa izgnali. Po osvoboditvi je bila v njem najprej bolnišnica za nemške vojne ujetnike, nato pa v letih 1948–1958 kazensko popoljševalni zavod. Občina ga je prevzela v upravljanje leta 1959 in v njem namestila muzej.

Misel na osnovanje muzeja v Škofji Loki je bila sprožena ob obrtno-industrijski razstavi, ki so jo pripravili ob ustanovitvi samostojnega sreskega načelstva leta 1936. Naslednje leto ustanovljeno Muzejsko društvo si je zadalo nalogo, da v mestu zbere čimveč umetnin in starin ter priskrbi prostor za stalno muzejsko postavitev. Zadano nalogo je društvo uresničilo in 27. avgusta leta 1939 je bila v prostorih rotovža na Mestnem trgu slovesno odprta muzejska zbirka. Muzejske prostore je med vojno zasedel okupator, potem ko je izselil muzejske predmete in jih deponiral v prostorih kapucinskega samostana.

Po osvoboditvi se je muzej leta 1946 preselil v puštalski grad, kjer so na novo urejene zbirke zajele zgodovino celotnega škofjeloškega ozemlja. Od leta 1959, odkar se nahajajo na Škofjeloškem gradu, so muzejske zbirke doživele mnogo preureditev in izpopolnitev, zadnje v letih 1983 in 1984. Take predstavlja z namenom, da bi obiskovalcem olajšal ogled, naš vodnik.



1. LOŠKO GOSPOSTVO

2. GRADOVI

3. MESTO

4. CEHI

5. ROJAKI IN ŠOLSTVO

6. VIŠOŠKO POHIŠTVO

7. SLIKANA MEŠČANSKA KERAMIKA

8. SREDNJEVEŠKA UMETNOST

9. PRAŽGOŠKI OLTARJI

10. GALERIJA ZA OBČASNE RAZSTAVE

LOŠKO GOSPOSTVO

Muzej se pri svojem delovanju, tj. varstvu premične naravne in kulturne dediščine, omejuje na ozemlje, ki je 830 let tvorilo t. i. loško gospostvo pod oblastjo škofov iz bavarskega Freisinga. Obsegalo je v glavnem Škofjo Loko, Poljansko in Selško dolino, Loško pogorje, del Polhograjskega hribovja, obronke Jelovice in Bohinjskih gora ter Sorško polje. To ozemlje danes sovпада tudi z občinskimi mejami.

Kamninska sestava ozemlja je zelo pestra, saj ga tvorijo kamnine, stare približno 250 milijonov let. Večidel so to usedline, ponekod pa ležijo na površju tudi vulkanske kamnine, ki pričajo o burnem preoblikovanju. Notranje in zunanje zemeljske sile so tu med Julijskimi Alpami in Ljubljansko kotlino ustvarile zelo razgibano površje, ki od ravnih dobrav in grap prehaja v gozdnato hribovje in skalnate alpske vrhove.

Arheološke najdbe kažejo, da je bilo škofjeloško ozemlje naseljeno vsaj od eneolitika dalje.

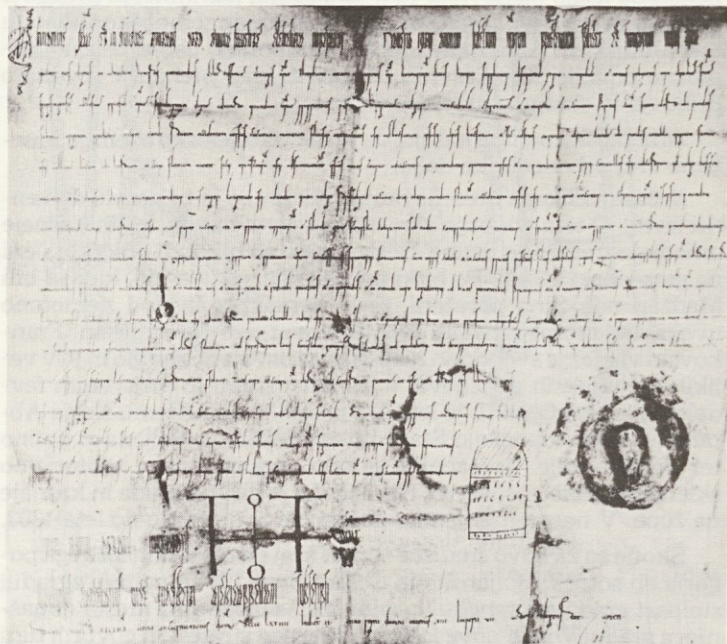
V času velikega preseljevanja ljudstev se je tu naselil slovenski živelj. O tem govorijo slovenska imena naselij, ki jih kasneje omenjajo freisinške listine. Sčasoma pa so bili tudi oni vključeni na germanski zahod. Po bitki pri Augsburgu leta 955, kjer so bili Madžari odločilno poraženi, se je nemški vpliv tod nemoteno uveljavljal in začel uvajati svoj družbeni red – fevdalizem. Frankovski vladar je svobodno razpolagal z osvojeno zemljo in jo v velikih kompleksih podeljeval v last posvetnim in cerkvenim fevdalcem. Cesar Oton II. je leta 973 podelil freisinškemu škofu Abrahamu Loko (današnje Staro Loko), Selško in Poljansko dolino ter Sorško polje. To ozemlje je bilo organizirano v teritorialno sklenjeno loško gospostvo. Razdeljeno je bilo na urade in kasneje na župe. V nespremenjenem obsegu se je obdržalo do leta 1803.

Škofje so za novo središče izbrali kraj na obronkih loškega pogorja ob sotočju Poljanske in Selške Sore. Tu so najprej zgradili stolpast grad na Kranclju, kasneje pa še utrdbo na mestu današnjega gradu. V prid nove lokacije so poleg strateških govorili tudi gospodarski in prometni razlogi. Pod gradom je kmalu zraslo novo naselje trgovcev in obrtnikov, ki so se sredi 15. stoletja začeli

organizirati v cehe. Novo naselbino so za razliko od prvotne Loke poimenovali Škofja Loka.

Gospodstvo je upravljal oskrbnik, imenovan glavar, ki je bil škofov namestnik. Vodil je načrtno kolonizacijo in skrbel za dotok rente. Pomagali so mu gradiščani, ki so upravljali Zgornji stolp na Kranclju in Stari grad pod Lubnikom. Kaščar je skrbel za žitne zaloge v kašči. Na čelu posameznih upravnih enot so bili župani, postavljeni iz vrst podložnikov.

Da bi povečali svoj dohodek, so škofje z načrtno kolonizacijo povečali obseg obdelovalne zemlje. Novi naseljenci so krčili gozd in ustanavljali nove kmetije. Obrobje Sorškega polja so že v 10.



Darilna listina nemškega cesarja Otona II. freisinskemu škofu Abrahamu iz novembra 973. leta

stoletju naselili z Bavarci, ki so se tu kmalu poslovenili. Nanje še danes spominjajo osebna, krajevna in ledinska imena ter narečje tamkajšnjih prebivalcev. Spodnji del Poljanske doline so v 12. in 13. stoletju naselili kolonisti slovenskega porekla iz okolice Vrbskega jezera. Prisojen svet pod Ratitovcem so konec 13. in v začetku 14. stoletja naselili Tirolci iz območja Innichena, ki so v nasprotju z Bavarci na Sorškem polju zelo dolgo ohranili svoje narečje.

Podložnike so vezale na zemljiškega gospoda predvsem dajatve, denarne in naturalne, in tlaka, ki so jo konec 13. stoletja zamenjale denarne obveznosti. Zdaj se je kmet lažje posvetil svojemu delu na polju in pri živini; tudi obrt je bila na podeželju razvita že od vsega začetka.

Na prostoru, kjer se kolonizacija ni obnesla, je dal zemljiški gospod naseliti Furlane, da bi uvedli naprednejši način pridobivanja železa. Tako so do srede 14. stoletja zrastle Železniki.

Čez loško ozemlje so potekale prometne poti, ki so po pomenu daleč presegale loški okvir. Po stari cesti Celje–Tuhinjska dolina–Smlednik je bila Škofja Loka prek obeh dolin povezana s Čedadom in mesti v slovenskem Primorju. Pomembna pot je vodila iz Loke čez Ilirsko Bistrico na Reko. Gospostvo je bilo prek gorskih prelazov povezano tudi s Freisingom. Na veliko nejevoljo meščanov so se s trgovino ukvarjali tudi kmetje; zemljiški gospod pa je prodajal presežke podložniških dajatev.

V cerkvenem pogledu je bilo gospostvo razdeljeno v tri prazupnije: Stara Loka, Sora in Šmartin pri Kranju. Vse so bile podrejene oglejskemu patriarhu. Z ustanovitvijo ljubljanske škofije leta 1461 sta prišli pod njeno upravo prafari Sora in Šmartin. Starološka pa je priznavala oglejskega patriarha do ustanovitve goriške škofije leta 1751, dokler se ni konec 18. stoletja uveljavilo načelo Jožefa II., da vsi Slovenci na Kranjskem spadajo pod ljubljansko škofijo.

Položaj podložnikov se je zaradi turških vpadov v drugi polovici 15. stoletja zelo poslabšal. Turki so leta 1476 dvakrat vpadli na loško ozemlje. Potres leta 1511 je razmajal hiše v mestu in na podeželju. Kmeta so bremenile velike davčne obveznosti in tlaka v zvezi z obrambo dežele. Zato so se loški podložniki in Železnikarji pridružili vseslovenskemu kmečkemu uporu leta 1515. Tudi

v naslednjih letih je prihajalo do sporov z zemljiškim gospodom, tolminski punt (1713–1715) pa je sprožil pravo uporniško gibanje tudi na loških tleh. Pri vnemi za protestantizem so se puštalskim in starološkim gospodom pridružili loški meščani in fužinarji iz Železnikov, medtem ko so bili kmetje za novo vero manj navdušeni.

Bolj kot zunanje nevarnosti (Turki, beneška in 30-letna vojna) so bili nevarni notranji spori. Puštalski in starološki gospodje so svojo posest znotraj in v soseščini gospostva zelo povečali. Vnel se je spor z deželnim knezom, ki si je lastil pravico do rud in visokih gozdov. Da bi obvaroval neposeljeni zahodni del gospostva, ga je dal škof konec 17. stoletja kolonizirati. V tem sporu so največ pridobili Železnikarji, kjer se je utrjevala oblast fužinarjev, po narodnosti Slovencev, Romanov in Nemcev. Stalno je bila prisotna tudi napetost med mestom in škofom kot mestnim gospodom.

Vsi ti spori so postopoma rahljali pravice zemljiškega gospoda. Radikalne terezijansko-jožefinske reforme, ki so sledile konec 18. stoletja, so uvedle centralistično državno upravo. Razmajale so gospostvo, ki je bilo daleč od zemljiškega gospoda in so ga vodili ljudje, ki so izkoriščali svoj položaj. Škof Jožef Konrad se je odločil, da bo dal gospostvo še enkrat v najem. Toda zaradi vojn Avstrije s Francijo, oziroma izgube Alzacije in Lorene, je bilo še pred iztekom pogodbe leta 1803 loško gospostvo sekularizirano in vključeno v avstrijsko komorno ozemlje. Pretrgana je bila stoletna povezava s Freisingom, notranji ustroj gospostva pa se ni spremenil do zemljiške odveze 1848. leta.

Loško ozemlje je v muzeju predstavljeno z reliefom in zemljevidom, ki ju je izdelal učitelj Janez Grum z učenci za prvo muzejsko zbirko. Darilna listina iz leta 973, ki se v originalu hrani v Münchenskem državnem arhivu, nas seznanja z ustanovitvijo gospostva. Obenem dokazuje tisočletno starost Loke in nekaterih vasi (Žabnica, Suha, Selca). O načrtni kolonizaciji govori maketa Sorškega polja s poljsko razdelitvijo na sklenjene proge in Bitnjami kot primerom obcestne vasi.

Fotografije prikazujejo portrete freisinških škofov, ki so imeli velik vpliv na dogajanja v loškem gospostvu, po drugi strani pa sta dva med njimi v Loki našla svoje zadnje počivališče: Leopold (1378–1381) in Konrad V. (1411–1412). Prvi freisinški škof in

ustanovitelj škofije okoli leta 724, Sv. Korbinijan, je upodobljen še enkrat v rezbarski tehniki. Plastika datira v 18. stoletje.

Mavčni odlitek plošče škofa Filipa (1498–1541) pripoveduje o obnovi kašče na Spodnjem trgu. Izklesal jo je mojster Jakob



Kopija spominske plošče z loškim grbom iz leta 1513 meščana Wolfganga Schwarza, vzdane na Mestnem trgu

Schnitzer leta 1513. V istem letu je isti mojster dokončal tudi ploščo za meščana Volbenka Schwarzza. V zidana je na njegovi hiši na Mestnem trgu, njen odlitek pa je v muzeju. Schwarzova plošča je pomembna, ker je na njej poleg freisinškega in Schwarzovega grba prvič upodobljen *grb mesta Škofje Loke*.

V Škofjeloškem mestnem grbu je upodobljen kronan zamorec v profilu, obdan s šiljasto zaključenim okvirjem. Zamorec je vpet med dva stolpa s piramidasto streho, medtem ko se tretji, osrednji stolp, zaključuje le z utrdbenimi cinami. Isti motiv, ki je kombinacija arhitekture in grba mestnega gospoda, srečamo tudi na mnogo starejšem mestnem pečatu iz okoli leta 1300, ki se hrani v škofjeloškem zgodovinskem arhivu. Klesar je podobo s pečata prenesel na ščit in tako je nastal grb.

Motiv kronane glave zamorca je vzet iz grba mesta Freisinga kot znak mestnega gospoda. Njegovega izvora pa ne znajo razložiti niti bavarski niti domači strokovnjaki. S kronano glavo se prvič srečamo leta 1286 na pečatu škofa Emiha (1283–1311). Vsi škofje odtlej nosijo krono, ki si jo je on izbral za simbol svoje moči in volje, da jo nosi, čeprav mu ta pravica kot škofu ni pripadala. V urbarju iz leta 1316 za časa vlade škofa Konrada III. (1314–1322) pa je v škofovem grbu prvič zaznaven tudi zamorec.

Za pojav zamorca je več razlag: da je podoba Emihovega pečata sčasoma potemnela; da je hotel slikar Konradovega urbarja poudariti kontrast svetle podlage in temnejše figure; da sta se slikar in heraldik svobodno poigravala pri ustvarjanju; da je upodobitev na Emihovem pečatu v zvezi z njegovim poreklom, saj izvira iz rodbine Wildgrafov, upodobitev pa spominja na divjega moža (= wilder Mann); da je hotel Emiho s tem simbolom ponazoriti slabost male freisinške škofije nasproti mogočnim sosedom, predvsem Bavarski.

Ni dokazov, da bi Emiho in njegov naslednik zavestno prevzela v grb zamorca. Jasno pa je, da se je Konrad III. z njegovo podobo vsaj strinjal, če je ni prav on zavestno uvedel. Kaj ga je k temu privedlo pa ostaja nepojasnjeno.

Za primerjavo je tu freisinški grb, rezbarsko delo iz 18. stoletja, ki izhaja iz uršulinskega samostana. Naslikan je na ščitu, obda-



Svečnik v podobi srednjeveškega paža, bron, okoli leta 1400, najdišče Krancelj

nem z znamenji cerkvene in posvetne oblasti. Škof je imel nad podložniki cerkveno oblast, ki jo predstavljajo križ, škofovska palica in mitra, in posvetno, ki jo simbolizirajo dve kroni in meč.

Spominu zgodovinarja dr. Pavleta Blaznika (1903–1984) smo se v muzeju oddolžili z vitrino, v kateri je izbor njegove bibliografije. Dr. Blaznik je bil ustanovni član Muzejskega društva in njegov dolgoletni predsednik in ima velike zasluge tudi pri ustanovitvi muzeja. Vse življenje je posvetil proučevanju preteklosti Škofje Loke in loškega ozemlja. Razstavljen je tudi njegov portret, bronasto doprsje, ki je delo akademskega kiparja Toneta Logondra.

GRADOVI

Gradovi so bili rezidence, utrdbe in sedeži gosposčinske uprave. Trije so dajali zavetje mestu, ležečemu na dveh terasah v so-točju Sor. Dva, Zgornji stolp na Kranclju in Stari grad pod Lubnikom, sta danes v ruševinah. Skupaj s Škofjeloškim gradom sta do srede 14. stoletja tvorila enoten obrambni sistem; upravljal ju je isti gradiščan. Podoben pojav poznamo tudi v središčih dveh sosednjih zemljiških gospostev – spanheimski Ljubljani in andeškem Kamniku. Trije gradovi pa so vendarle izjema, ki priča o veliki gospodarski moči in vojaškem potencialu.

Prvo upravno središče gospostva je bilo v stolpastem gradu na Kranclju. Po potresu leta 1511 so ga porušili in gradbeni material uporabili pri obnovi Škofjeloškega gradu. Le arhivski viri ter obrisi zidov in jarkov so dokazovali njegov obstoj. Arheološka izkopavanja leta 1954 in 1955 so okrila njegove temelje in ugotovila obseg in značaj utrdbe. Maketa nam prikazuje večnadstropni stolp, tipa donjon skoraj kvadratnega tlorisa, obdan z obzidjem, jarkom in nasipom. Med izkopavanji so prišli na dan mnogi arhitekturni elementi, kosi oken in vrat in predmeti za vsakdanjo rabo. Nekaj teh je razstavljenih: lončarski in kovaški izdelki, koščenini in bronasti predmeti. Med slednjimi izstopata: svečnik v podobi srednjeveškega paža, ki je bavarskega izvora in prstan iz prve polovice 14. stol., z napisom Gašper-Miha-Boltežar.

Ruševine Zgornjega stolpa na Kranclju so najstarejši freisinški stavbni spomenik v Loki, saj vir iz leta 1315 izrecno omenja stari stolp nad gradom. Najkasneje v 13. stoletju, če ne že prej, so zgradili na mestu današnjega Škofjeloškega gradu še en stolp z enako zasnovo kot na Kranclju. Najkasneje leta 1270 so oskrbnikov sedež prenesli sem, saj je bil novi grad primernejši za bivanje,

okrog stolpa pa so zrasla tudi gospodarska poslopja. Viri iz začetka 14. stoletja, to so popisi, ki so nastali ob obisku škofa Konrada III., omenjajo v gradu škofovo sobo, jedilnico, kapelo in druge prostore. Popis našteva tudi nepremičnine, med katerimi prevladuje orožje vseh vrst.

Potres leta 1511 gradovom ni prizanesel. Medtem, ko so s Starega gradu prenesli na Škofjeloški grad le najvrednejšo opremo in ga nato opustili, so Zgornji stolp porušili, gradbeni material pa uporabili pri obnovi Škofjeloškega gradu, ki so ga morali skoraj na novo pozidati. Napisna plošča, sedaj vzdana v grajskem hodniku, pove, da je bil osrednji stolp dograjen leta 1521. Jugovzhodni stolp, v katerem je kapela, so zgradili 1527. leta, kot govori plošča na zunanjščini. Tretja plošča nad nekdanjim vhodom v grad z mestne strani ima za razliko od prvih dveh, ki sta v latinščini, nemško besedilo.

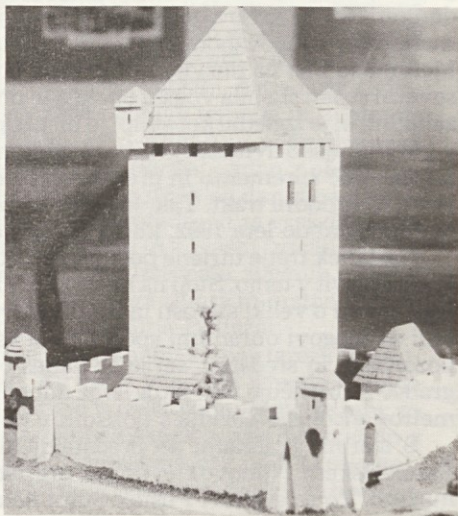
Svojo novo podobo je grad verjetno obdržal do leta 1649, ko je v Merianovi *Topografiji avstrijskih deželá* izšla prva znana upodobitev škofjeloškega mesta in gradu. Glavni bivalni prostor je bil gotovo od temeljev na novo postavljen 35 metrov visoki stolp tipa donjon. Obdan je bil z obzidjem. V obzidju sta bila na južni strani dva stolpa, v jugovzhodnem je bila kapela, v jugozahodnem ječe. Mednju so bila na obzidje prislonjena gospodarska poslopja. Na severni strani sta bila vogala obzidja le poudarjena. Skozi severozahodni, ki je izgledal kot stolp, je bil prek dviznega mostu dostop v grad. Grajsko dvorišče je bilo na zahodni strani zaprto z visokim zidom. Več sprememb in prezidav sta doživela v 18. stoletju severni in vzhodni trakt. Tak, kot ga v muzeju predstavlja maketa, je grad ostal do leta 1892, ko so ga začele preurejati uršulinke.

Nastanek tretje utrjene postojanke, Starega gradu pod Lubnikom, je zavrt v temo. Stoji na hribu nad Vincarško grapo. Njegova lega govori o veliki starosti in zgodnjefevdalnem nastanku. Lastniki so njegovi obrambni sposobnosti vseskozi posvečali veliko pozornosti in sredstev, saj je še danes opaziti nekdanjo trdnost gradu. To izpričuje tudi fotografija dober meter debelega in nekaj metrov visokega obzidja s tlorisom v obliki elipse.

S starimi grafikami so predstavljeni tudi drugi gradovi na Škofjeloškem. Njihovo število je v primerjavi z velikostjo ozemlja majhno. To so gradovi Puštal, Stara Loka in Šempeter v Straži-

šču. Povezani so z nekaterimi rodbinami, ki so se kot grajski oskrbniki ali gradiščani gospodarsko dvignili.

Lastniki Starološkega gradu, omenja se že leta 1291, so bili Siegersdorferji in Raspi, ki so opravljali službo glavarja in kaščarja. Puštalski gospodje se omenjajo že v prvi četrtini 13. stoletja kot gradiščani Zgornjega stolpa. Kasneje je puštalski grad prešel v roke Wolkenspergov – obogatelih Oblakov iz Lučen. Svetoduški grad je sezidal v 17. stoletju loški glavar Lampfrizhaimb, ime pa nosi po posestniku Heymanu iz 18. stoletja. Iz tega gradu izvira pohištvo, ki v muzejski zbirki prikazuje grajsko stanovanjsko kulturo, in štiri portreti, delo slikarja Daniela Savoye. Med lastniki gradov so posebej imenitni plemeniti Erbergi iz Stare Loke. Edvarda Strahla, lastnika starološkega gradu, je portretiral slikar Ivan Franke. V svojem gradu je zbral prek 2000 starin in umetnin, predvsem domačega izvora, ki so po smrti njegovega sina Karla leta 1929 deloma prešle v Narodni muzej in Narodno galerijo. Razstavljene so še helebarde in orožje iz 18. ter 19. stoletja: pištole in puške, meči, sablje, handžarji, jatagani in bajoneti.



Maketa Zgornjega stolpa na Kranjlu pred potresom leta 1511

MESTO

Pod gradom je zemljiški gospod izločil del ozemlja za novo naselbino trgovcev in obrtnikov. Kraj je bil naravno zavarovan in primeren za trgovanje. Tod mimo je vodila stara tovorna pot na Primorsko in v Beneško Slovenijo. Vodna moč je omogočala številne obrti (mline, žage, usnjarne, kovačnice). Škofja Loka se omenja kot trg leta 1248, kot mesto pa leta 1274.

Najprej je bil zgrajen Mestni trg ali Plac s pravokotnim tržnim prostorom v sredini. Vsak trgovec, ki je hotel na sejmu prodajati, je moral plačati določeno pristojbino, tržnino, ki je pripadla škofu. Zato pa je bilo njegovo blago v mestu varno. Posamezni mestni predeli so bili obzidani že pred letom 1314, ko se mestno obzidje prvič omenja. Mestnemu trgu se je na spodnji terasi konec 14. stoletja pridružil Spodnji trg ali Lontrg. Obzidje so zato na prehodu iz 14. v 15. stoletje temeljito obnovili. Dostop v mesto je bil skozi petero vrat. Na Mestni trg so vodila Selška in Poljanska vrata, na Spodnji trg pa t. i. Spodnja vrata, Cvinger in Čevljarska vratca. Mesto je leta 1457 zavzel in požgal vojskovodja celjskih grofov



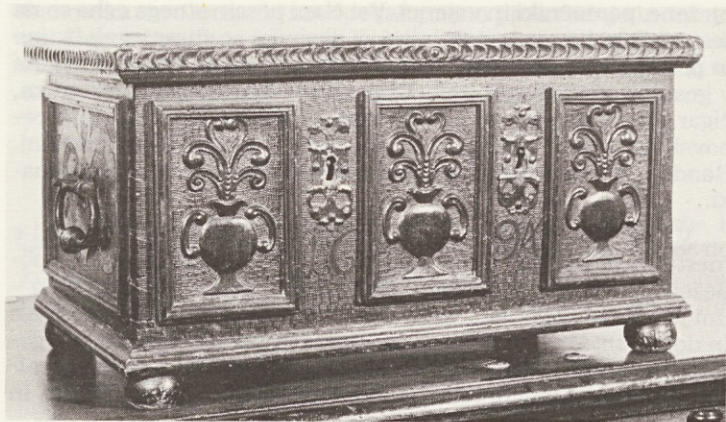
Votivna slika Škofje Loke ob požaru leta 1698

Jan Vitovec. Po potresu leta 1511 so pod vodstvom sposobnega škofa Filipa tudi tu potekala velika gradbena dela. Po letu 1660 oziroma 1698, ko sta ga zajela dva večja požara, se ni več spremenjalo. Zaradi slikarij na hišnih pročeljih je kasneje dobilo vzdevek »pisana Loka«. Obzidje, ki je že zdavnaj odslužilo svojemu namenu, so skoraj v celoti podrli leta 1798, le deloma je še ohranjeno.

Škofja Loka je bila privatno, freisinškemu škofu podrejeno mesto. Osebnostno svobodni meščani so plačevali davek mestnemu gospodu in uživali zemljo z neznatnimi obveznostmi. Sprva je imel mestni gospod nad mestom vso oblast, saj je do srede 15. stoletja sam imenoval mestnega sodnika. Ščasoma so meščani vse bolj utrjevali svojo avtonomijo in si konec 15. stoletja izbojevali



Grb škofa Filipa iz leta 1527 ob obnovi loškega gradu



Skrinjica lončarskega ceha iz leta 1694

pravico, da sami volijo mestnega sodnika. Skupnost polnopravnih prebivalcev mesta se je sestajala v Komunu na Mestnem trgu nasproti mestne hiše. V mestni hiši so zasedali člani mestnega sveta; tu je bil sedež mestne samouprave z mestnim sodnikom na čelu.

Arhitekturni značaj in urbanistični razvoj enega najpomembnejših slovenskih mest je v muzeju prikazan z maketo in s starimi vedutami. Najbolj dokumentarna med njimi je oljna votivna podoba Škofje Loke iz podružnične cerkve v Sopotnici iz leta 1698. Na steni visi portret mestnega sodnika Radoviča iz srede 18. stoletja. V dveh vitrinah so razstavljeni okrasni in uporabni predmeti za vsakdanjo rabo: jedilno in pivsko posodje iz steklovine, keramike, kositra ter drobni modni dodatki k ženski in moški noši.

CEHI

Tu je zbrana cehovska dediščina: listine, pečati, skrinje, vrči, bandera, svečniki in izveski. Nekoč je pripadala kovaškemu, čevljarskemu, usnjarskemu, krojaškemu, lončarskemu, pekovskemu, mesarskemu in vrvarskemu cehu. Ceh so sestavljali mojstri,

nj. žene, pomočniki in vajenci. Vsi člani posameznega ceha so na sestankih volili svoje načelnike. V skrinjici so shranjevali listine in premoženje; skrinjico, zaklenjeno z dvema ali tremi ključi, pa v gostilni, kjer so se zbirali. Vsak ceh je imel svojega zavetnika, čigar god so praznovali z mašo in zborovanjem, kjer so pili iz cehovskega vrča. Procesij so se udeleževali z banderi in svečami. Bandera so bila okrašena s slikami zavetnikov in cehovskimi znaki.

V Loki so cehi nastajali od srede 15. stoletja dalje. Obrtniki v mestu so se združili v ceh zato, da bi preprečili konkurenco podeželskih obrtnikov. Oblast – zemljiški gospod ali deželni knez – jim je potrdila pravila, v katerih so bile določene njihove pravice in dolžnosti. Cehi so težili za monopolom tako v obrti kot v trgovini. Poleg gospodarske vloge so imeli tudi veliko versko, moralno in socialno vlogo. Strli sta jih kapitalistična manufaktura in



Banderska podoba
sv. Alojza, zaščitnika
kovaškega ceha, sredi
19. stoletja

francoska revolucija, ki sta vpeljali prosto proizvodnjo in trgovino. Dokončno jih je odpravil Obrtni red leta 1859. V Škofji Loki so se cehovski običaji obdržali v obliki cerkvenih bratovščin do druge svetovne vojne. Njihovi predmeti pa so prešli v muzej.

KULTURNA ZGODOVINA

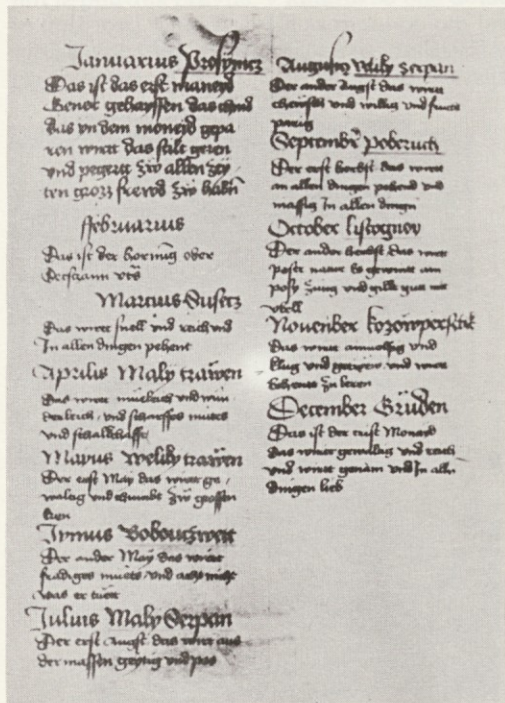
Na steni visi posnetek 157. lista »Škofjeloškega rokopisa«, ki se hrani v dunajski nacionalni biblioteki. Rokopis je leta 1466 dokončal neki Martin iz Loke. V celoti je pisan v nemščini, na omejnjeni strani pa je najstarejši znani zapis slovenskih imen za me-



Vrč lončarskega ceha

sece. Ko je pisec prepisoval horoskop, je latinskim imenom za mesece dodal še poimenovanja, ki so bila takrat v rabi na Škofjeloškem: prosinec, sečan, sušec, mali traven, veliki traven, bobov cvet, mali srpan, veliki srpan, poberuh, listognoj, kozovprsk, gruden.

Fotografije prikazujejo uprizoritev *Škofjeloškega pasijona* leta 1936. Rokopis je leta 1721 v latinskem, nemškem in slovenskem jeziku spisal kapucin oče Romuald – Lovrenc Marušič iz Štandraža. Je najstarejše dramsko besedilo, pisano v slovenščini. Delo hrani škofjeloški kapucinski samostan, kjer je del samostanske knjižnice na ogled tudi širši javnosti.



Škofjeloški
rokopis iz leta
1466,
najstarejši
srednjeveški
jezikovni
spomenik



Škofjeloška pasionska igra, po najstarejšem slovenskem dramskem tekstu, iz leta 1936

Loški rojaki, ki so delovali na ljudskoprosvetnem, literarnem, različnih znanstvenih in tehničnih področjih, so tu predstavljeni z življenjepisi in izbrano bibliografijo. Pomembnih moških in žena, ki so izšli iz teh krajev ali tu ustvarjali, je prek 200, v zbirki zastopanih prek 40. Na tem mestu jih zato ne moremo naštevati. Največ muzealij se navezuje na pisatelja Ivana Tavčarja (Poljane 1851 – Ljubljana 1923). Razstavljen je njegov portret, diploma z dunajske univerze, upodobitev rojstne hiše v Poljanah in detajlov dvorca na Visokem v Poljanski dolini. Postavitev dopolnjuje nekaj kosov pohištva z Visokega (pisalna miza, ura, kotna omara) in diplome, ki jih je pisatelj prejel za svoje politično delo.

V tem prostoru je tudi *zbirka o šolstvu* na loškem ozemlju. Šola za dečke se v Loki omenja 1271. leta, šole za deklice so imele klarise že v 14. stoletju. Prvo šolsko stavbo v Loki je dal zgraditi starološki graščak Mihael Papler leta 1627. »Hiša nad obokom«, z vzdano ploščo na zunanjščini, v kateri je bila šola za dečke, še stoji in je med najstarejšimi šolskimi poslopji pri nas. Šole so bile tudi v Poljanah, Selcih, Žireh in Železnikih. Razstavljene so fo-

tografije prve in kasnejših šol v Škofji Loki, »zlate« in »črne bukve«, stara učila in učbeniki ter šolska klop in stolček iz nekdanje nunske šole na gradu. Plastika Dobrodelnost je delo akad. kiparja Ivana Zajca (Ljubljana 1869–1952).

KALANOVO POHIŠTVO

Skozi gotsko, zgoraj šiljasto zaključeno odprtino vodijo stopnice v naslednji razstavni prostor s Kalanovim pohištvom iz istoimenskega dvorca na Visokem v Poljanski dolini. Skrinja in ženska postelja, obe iz leta 1773, ter moška postelja, tri omare in otroška postelja iz naslednjega leta so najstarejši kosi pohištva. To je pravo Kalanovo pohištvo. Ko je pisatelj Ivan Tavčar kupil Visoko, je dal v istem stilu izdelati še sedem kosov, ki jih je leta 1905

Poslikana omara. Visoko. Druga polovica 18. stoletja →

- a) Prva šola v Škofji Loki, ustanovil jo je Mihael Papler leta 1627
- b) Plošča iz leta 1627 na stavbi prve loške šole





na Visokem poslikal Ivan Fortuna, soboslikar iz Žirov. Razstavljena je tudi Kalanova skrinja, znamenita železna blagajna iz »Visoške kronike«. Zadnja dva Kalana, Janeza ml. in Ano, je leta 1880 portretiral slikar Janez Šubic.

SLIKANA MEŠČANSKA KERAMIKA

Razstavljeno keramično gradivo je bilo odkopano leta 1972 pri odkrivanju Komuna na Mestnem trgu in pri izkopu Poljanskih vrat. Po obliki predstavljajo variante plitvih in globokih krožnikov ter malih in velikih skled vsakodnevno namizno posodje, oblikovno bogastvo okrasnih motivov pa presega funkcionalni in tudi dekorativni namen. Tako se ta keramika uvršča v visokokvalitetno loščeno namizno posodje 16. in 17. stoletja.

Tehnika vrezovanja, slikanja in loščenja posameznih ornamentalnih motivov in celih posod zajema izbor predstav iz rastlinskega sveta (cvet, bršljanov list, deteljica, želod itd.), živalskega (ptič, riba, petelin) ter geometričnega predstavnega sveta, izraznost okrasnih motivov pa sega od realističnih do stiliziranih upodobitev. Med centralnimi motivi na dnu posod, poleg fragmentov z zapisanimi letnicami, še posebej izstopa upodobitev ženskega doprsja v profilu. Posebnost so tudi fragmenti krožnika z vrezanimi in barvno loščenimi črkami. Raznolikost slikanih in loščenih okrasnih motivov poudarja še izbor barv, saj obsega belo, rumeno, zeleno, oranžno, rjavo, rdeče rjavo, modro, vijolično in črno barvo ter njihove odtenke. Enobarvno loščene sklede pa so med tem gradivom večinoma v zeleni barvi.

SREDNJEVEŠKA UMETNOST

Na hodniku so razstavljene kopije gotskega stenskega slikarstva iz podružničnih cerkva na Suhi, Križni gori in Crngrobu. Prezbiterij na Suhi je sredi 15. stoletja poslikala domača delavnica, opirajoč se na furlansko smer, nato pa v prvi polovici 16. stoletja domači slikar Jernej iz Loke. Prezbiterij na Križni gori je bil poslikan leta 1502 in predstavlja najdoslednejšo uveljavitev got-



Poslikana meščanska keramika – krožnik z letnico 1583



Crngrob. Fasada. Freska Sv. Nedelje. Delavnica Janeza Ljubljanskega, okrog 1460 (kopiral Marijan Tršar)

skega realizma na slovenskih tleh. Razstavljeni so štirje prizori iz legend Sv. Korbinijana in Sv. Urha ter dva angela z inštrumenti. Prizor, ki prikazuje raznovrstna, ob nedeljah prepovedana dela, se imenuje »Sveta Nedelja« in je upodobljen na zunanjščini zahodne fasade crngrobske cerkve. Originalna freska je delo mojstrov »ljubljske delavnice«, ki je slikala pod beljaškim vplivom po letu 1460.

Zbirko srednjeveške umetnosti dopolnjujejo dve gotski plastiki iz podružnične cerkve v Sopotnici, Marija z detetom in Sv. Florijan, obe iz 15. stoletja, in kopija nagrobne plošče Volbenka



Gotska plastika iz Sopotnice, Marija z Jezusom, sreda 15. stoletja

Schwarza iz starološke župne cerkve, ki je bila dokončana v letih 1515/1517. Razstavljena sta tudi dva originalna nagrobnika. Prvi iz leta 1657 pripada oskrbniku Konradu Fürnpfeil von Pfeilheimbu ali njegovemu bratu kaščarju Žigi, drugi botaniku Franu Jensenku (1875 Škofja Loka – 1932 Ljubljana). Sklepnika sta iz ladje porušene cerkve v Poljanah.

V drugi polovici hodnika in na stopnišču, ki vodi v prvo nadstropje, je na ogled tabelno nabožno slikarstvo. Avtorji razstavljenih umetnin, za razliko od onih, predstavljenih v prvem nadstropju, ne izhajajo iz loškega ozemlja (Jernej Rambschiessel, slikar L. M., Fortunat Bergant, Leopold Layer in njegov krog, Pavel Künl).

DRAŽGOŠKI OLTARJI

V grajski kapeli so razstavljeni oltarji iz porušene cerkve v Dražgošah. Baročni, t. i. »zlati oltarji« so se razvili iz gotskih krilnih oltarjev. Zgrajeni so v obliki slavolokov, v katere so poglobljene vdolbine, vanje pa postavljene figure, okrašene s cvetjem, sadeži in putti. Izrezljani so iz lesa, barvani z živimi barvami in pozlačeni.

Podružnična cerkev Sv. Lucije, zavetnice vida, je bila od nekdanj zbirališče številnih romarjev. Zato je bila z »zlatimi oltarji« tako bogato opremljena. Vsi štirje nam dobro kažejo razvoj rezbarstva v 17. stoletju na Škofjeloškem. V prvem, stranskem oltarju Sv. Ane, večina kipcev manjka. Datira v leto 1628 in stilno kaže znamenja italijanske renesanse. Drugi je oltar Sv. Novina iz leta 1660. Je že povsem baročen in je na njem opaziti severnjaške vplive. Nasprotno pa je glavni oltar Sv. Lucije vplivan bolj južnaško. Mojster Jakob Korneli iz Ljubljane ga je izdelal leta 1650. Stranski oltar Sv. Antona iz leta 1689 je delo istega mojstra kot oltar Sv. Novina in je mešanica obeh tipov. Iz dražgoške cerkve sta tudi zvon iz leta 1664 in lesteneč.



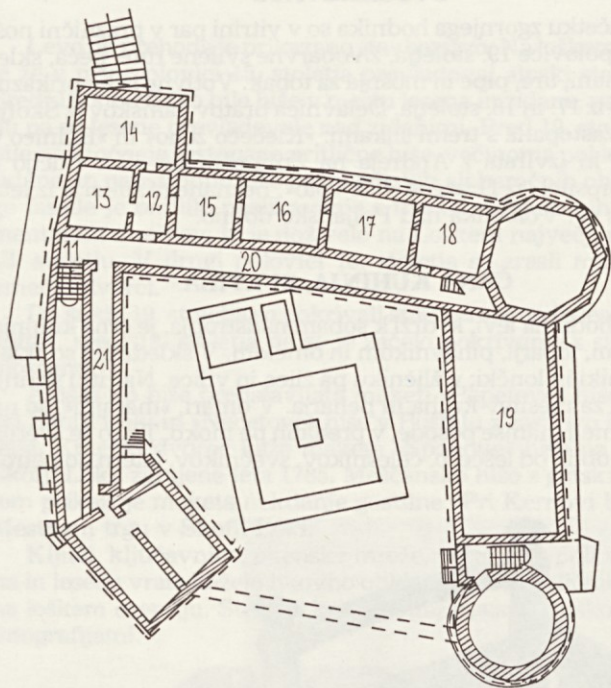
Dražgoški zlati oltar sv. Antona, loška delavnica Jamškov, druga polovica 17. stoletja

GALERIJA

Poleg vhoda v kapelo je vhod v galerijo, kjer se odvija likovna razstavna dejavnost. Na nasprotnem koncu hodnika drže stopnice v prvo nadstropje. Tu so naslednje zbirke: etnološka, ki zavzema največ prostora, zbirka narodnoosvobodilne borbe, galerija škofjeloških likovnih umetnikov in prirodoslovna zbirka.



Fortunat
Bergant
(1721–1769),
Sv. Valentin



- | | |
|---|--|
| 11. NOŠA | 16. KLOBUČARSTVO , GLAVNIKARSTVO |
| 12. ČRNA KUHINJA , SVETILA | 17. PLATNARSTVO , BARVARSTVO |
| 13. STAVBARSTVO | 18. MALI KRUEK , UMETNO CVETJE |
| 14. POLJEDELSTVO , ŽIVINOREJA,
PREHRANA , PROMET | 19. ZBIRKA NOB |
| 15. SITARSTVO , ČIPKARSTVO | 20. DELA LIKOVNIH UMETNIKOV,
LOŠKIH ROJAKOV |
| | 21. ŽIVALSTVO |

NOŠA

Na začetku zgornjega hodnika so v vitrini par v praznični noši iz druge polovice 19. stoletja, živobarvne svilene rute, peča, sklepanci, uhani, ure, pipe in mošnja za tobak. Votivne slike prikazujejo nošo iz 17. in 18. stoletja. Delavnica bratov Jamškov iz Škofje Loke je zastopana s tremi slikami: »Klečečo ženo« in »Bolnico v postelji«, ki izvirata z Andreja na Zmincem ter »Sv. Lucijo s šestimi prosilci« iz Dražgoš. »Ex voto«, neznanega slikarja iz leta 1744, je s sv. Volbenka nad Poljansko dolino.

ČRNA KUHINJA, SVETILA

V prehodu na levi, ki drži k sobam nadstropja, je črna kuhinja z burklami, loparji, pihavnikom in omelom. V skledniku so skledde, krožniki in lončki; v žličniku pa žlice in vilice. Na žitni skrinji sta nečki za mesitev kruha in peharja. V omari, »marajni«, so na policah imeli manjše posode, v predalih pa moko. Tu so še svetila različnih oblik od leščerb, čelešnikov, svečnikov, latern do petrolejk.



Lesen žličnik iz Čabrač

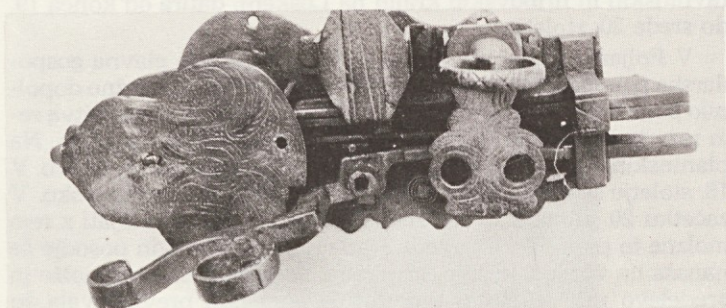
STAVBARSTVO

Levo od prehoda je prikazano stavbarstvo. Na loškem ozemlju je že v prvi polovici 15. stoletja prevladoval alpski stavbni tip. Sredi 16. stoletja so bile hiše v mestu lesene in zidane, na podeželju pa so lesene prevladovale nad zidanimi. Pred 19. stoletjem so bile najmočnejše zastopane pritlične hiše, večinoma pol lesene pol zidane, in nadstropne hiše poznogotskih ali baročnih oblik. Strojne fasade je omililo poslikavanje s freskami figuralnih in ornamentalnih motivov, ki je doživelo na Loškem največji razmah v 18. stoletju. V drugi polovici 18. stoletja so zrasli maloštevilni kmečki dvorci.

Do srede 19. stoletja so pokrivali strehe s slamo in lesom, »šinkelni«, sredi 19. stoletja pa se je začelo pokrivanje s skrilastimi ploščami.

Alpski tip hiše predstavljata maketi »Pepetove« hiše v Hosti pri Škofji Loki in »Nacetove« hiše v Puštalu z zasnovo iz 17. stoletja. Kmečki dvorec kaže maketa »Španove« hiše na Suhi pri Škofji Loki, zgrajene leta 1785. Meščansko hišo z gotskim portalom prikazuje maketa nekdanje gostilne »Pri Kernovi Urški« na Mestnem trgu v Škofji Loki.

Ključni, ključavnice, okenske mreže, vetrokazi, polkno, železna in lesena vrata kažejo likovno oblikovanje iz različnih obdobji na loškem ozemlju. Strešno kritje ponazarja streharsko orodje s fotografijami.



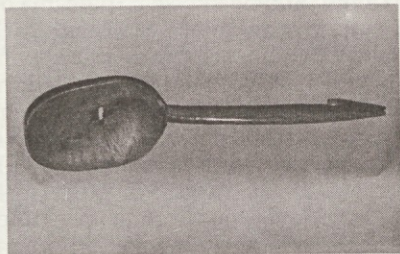
Kovana ključavnica iz Selške doline

Na koncu prehoda je soba, ki prikazuje poljedelstvo, živinorejo, prehrano in promet. Prvi slovenski naseljenci na loških tleh so se preživaljali s *poljedelstvom* in živinorejo. Zemljo za polje so pridobivali s požiganjem gozda. Postopoma je začelo orno poljedelstvo izpodrivati požigalništvo. Lesene pluge, »drevesa«, so kmetje na Loškem uporabljali do začetka 20. stoletja, ko so začeli posamezniki kupovati železne pluge, ki so se uveljavili med obema vojnama. Lesene pluge so v poljanskih in selških hribih uporabljali še po osvoboditvi. Pred 2. svetovno vojno so za drobljenje grud, zagrebanje semena in gnoja uporabljali lesene in kasneje železne brane. Za poljedelstvo so poleg oranja in brananja pomembna dela: setev, sajenje, pletev, žetev, mlatev, čiščenje, merjenje in shranjevanje žita ter spravljanje okopavin. Za setev so uporabljali platnen prt ali predpasnik, že sredi 19. stoletja pa pletene košare okroglih ali podolgovatih oblik. Za saditev so uporabljali lesene kline, za sajenje krompirja in koruze pa grablje – črtalo s tremi ali petimi lesenimi zobmi. Za pletev so bile motike in rovnicice. Žetev s srpom se je obdržala še nekaj let po 2. svetovni vojni, medtem ko so na večjih kmetijah že kosili s koso. Nekateri so cepci mlatili še nekaj let po 1. svetovni vojni, ponekod tudi do 2. svetovne vojne. Namesto cepcev so se pojavile mlatilnice in slamoreznice.

Razstavljeno ročno poljedelsko orodje, ki so ga uporabljali v ravninskih in hribovskih krajih na Loškem, datira od konca 19. do srede 20. stoletja.

V Poljanski in Selški dolini je bila *živinoreja* glavna gospodarska panoga, medtem ko je bila na Sorškem polju važno dopolnilo poljedelstvu. Loško gospostvo je imelo zaradi tovorništva zelo razvito konjerejo in govedorejo zaradi obdelovanja polja. Na planinskih kmetijah, »švajgah«, je bilo močno razvito sirarstvo. V 18. stoletju še vedno prevladuje pašna živinoreja nad hlevsko. V začetku 20. stoletja so se začeli v obeh dolinah ukvarjati z rejo molzne in plemenske govedi. Razstavljeno orodje in posodje se nanaša na vprego, košnjo, krmljenje in nego živine ter molžo in predelavo mleka. *Prehrana* je bila enolična, prevladovala so močnata jedila, kaše, žganci in sok, ki so ga pogosto mešali z oko-

pavinami, zlasti z zeljem, repo, krompirjem ter s sadjem, predvsem jabolki in hruškami. Razen pri premožnejših, je bilo meso redko na mizi. Zajemali so iz skupne skledе in uporabljali lesene žlice. Šele v začetku 20. stoletja je začelo kmečko prebivalstvo postopoma uporabljati kovinski pribor in krožnike. Kuhinjska posoda je bila glinasta, že sredi 19. stoletja pa je bilo v rabi vedno več železne posode. Večji glinasti in železni lonci so bili namenjeni za kuhanje zelja, repe in žgancev. Koze in kozice so uporabljali za pečenje mesa, za štruklje in za beljenje. Iz velikih skled so jedli zelje, repo, žgance, krompir ali solato. Na velikem lesenem krožniku je gospodar ob prazničnih dnevih rezal meso; v glinastih modelih so pekli potice in pogače. V lesenih ali kamnitih možnarjih so tolkli orehe, mak, sol, sladkor in poper. V mlinčkih so mleli kavo. V stopah so phali ajdo, ječmen, proso. Na manjših in večjih ribežnih so ribali zelje in repo. V glinastih vrčih so shranjevali vodo, kis ali laneno olje. V čutarah in sodčkih so prenašali vodo ali vino. – V petih vitrinah je razstavljena posoda, glinasta, železna ali lesena za kuho, jed ali pijačo, za shranjevanje jedil ali pijače ter orodje za pripravo jedi.



Žlica za »flancate« iz konca 19. stoletja

Med *prometnimi sredstvi* so razstavljene krplice za hojo po snegu in krampeži za strma pobočja. Košare, »škundre, cajne«, so za drva, repo, zelje, krompir in sadje; koši za prenašanje sena, listja, gnoja. Samotežne in vprežne sani za vožnjo sena, krompirja, drv, hlodov in gnoja lahko vidimo na fotografijah.

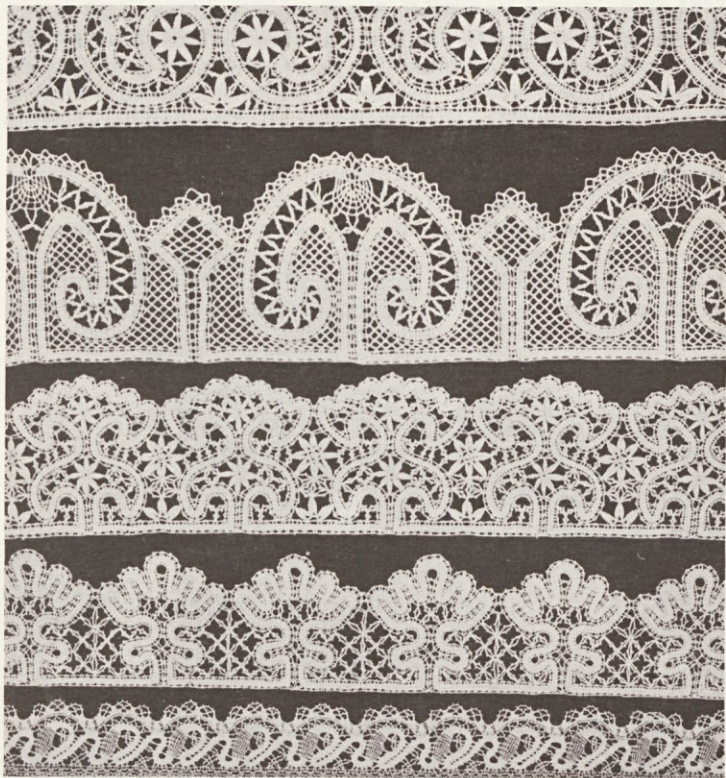
SITARSTVO, ČIPKARSTVO

Desno od prehoda so v treh sobah prikazane obrti. V prvo sobi sta sitarstvo in čipkarstvo. Začetki *sitarstva* segajo v 16. stoletje. V 17. stoletju so sita izdelovali v Bitnjah, Pevnu in Stražišču. Konjsko žimo so kupovali na Bavarskem, Češkem in Nizozemskem. Sredi 18. stoletja je bilo na Loškem 70 sitarjev. S sitarstvom so se ukvarjali zlasti kajžarji in deloma gostači. Sprva je bilo sitarstvo preprosta domača obrt. Kasneje se je razvilo založništvo, trgovci so zalagali sitarje z žimo ter prevzemali njihove izdelke. Pred 1. svetovno vojno je sitarstvo doživelo močan vzpon. Z razvojem industrije, novimi surovinami za izdelavo sit, je sitarstvo izumrlo.

Za sita so uporabljali konjsko in govejo žimo. Ko je bila žima oprana, posušena, zmikana, pobarvana in poravnana, so jo razvrstili po barvah in povezali v palec debele šope, »knofe«. Žimo so najprej navlažili v stojalu, »v koz«, s pomočjo ošiljenih palic, »akla in špangla«. Navlaženo žimo so sneli s stojala in jo obesili v statve. Ko je bila žima v statvah napeta, so začeli tkati s »špolo« – izvotljeno bezgovo palico, v kateri je bila žima – in s »snuvavnc« – palico z zanko iz žime. Stkano sito so s »pipcem« odrezali od »knofov«, ga vpeli v »špringarje« – deščice z železnimi kaveljčki za ravanje sit in obesili na »špico« – lesen križ na vrhu statev.

Čipkarstvo se je na loško ozemlje širilo iz Idrije, kjer se je začelo razvijati v 16. stoletju. V 19. stoletju se je čipkarstvo močno razširilo v Poljanski in Selški dolini. Iz krošnjarstva se je proti koncu 19. stoletja razvila trgovina s čipkami. Trgovci so pošiljali čipke v Avstrijo, Nemčijo, Italijo, Anglijo in Ameriko. Središča čipkarstva so bila v Žireh, Sovodnju, Gorenji vasi in Železnikih, kjer so v začetku 20. stoletja ustanavljali šole in organizirali tečaje. V obeh dolinah klekljanje še danes ni zamrlo.

Starejše čipke so bile samo metrske, kasneje so se uveljavile pravokotne, trikotne in ovalne oblike ter okrogli prtički. V začetku 20. stoletja se geometričnim, rastlinskim in predmetnim stiliziranim motivom pridruži figuralika. Čipkarica rabi pri klekljanju klekeljne, papirnati vzorec, »muštr«, bucike, kvačko, škarje, jerbaz z blazino ter motovilo in kolovrat za navijanje sukanca (lanenega ali bombažnega) na klekelj.



Klekljane čipke

KLOBUČARSTVO, GLAVNIKARSTVO

V drugi sobi sta klobučarska in glavninarska obrt. Med številnimi obrtni, ki so izšle iz srednjeveških cehovskih organizacij, je bila tudi *klobučarska*. Sredi 18. stoletja sta bila v Škofji Loki dva klobučarja, sredi 19. stoletja dvajset, konec 19. stoletja pa le trinajst. Leta 1931 je bilo v Loki le še šest klobučarjev. Z loškim klobučarjem Jernejem Tavčarjem (rojen 1882. leta, umrl 1967. leta) je klobučarstvo zamrlo. Klobučarski izdelki so bili iz volne in dlake. Surovina za klobuke je bila ovčja volna in dlaka divjega ali domačega zajca; za copate in škornje pa ovčja volna in goveja dlaka. Volno so najprej skrtačili na posebni pripravi; dlake niso krtačili. Nato so volno ali dlako zbrenkali, »sfahali« s pahalnikom. Sledilo je oblikovanje – v okroglo obliko za klobuk in pravokotno za škorenj ali copato – s pleteno pripravo, »šebrom«. S sitom, »fahsitom«, so volno ali dlako potlačili. Sledilo je polstenje, »filcanje«, na vroči železni plošči, valjanje, namakanje v vodi z žvepleno kislino in v bakrenem kotlu z vodo. Tulce so barvali v črni, rjavi, sivi, temnomodri in zeleni barvi; copate in škornje pa v črni barvi. Tulce so oblikovali na modelih, škornje in copate na kopitih. Po sušenju in likanju so klobukom prišili podlogo, usnje in trak.



Klobučarski
mojster
Jernej Tavčar
(1882–1967)
v svoji
delavnici na
Cankarjevem
trgu

Glavnikarstvo so po ustnem izročilu prinesli v Škofjo Loko Tolminci in Vipavci pred približno 230 leti. Sredi 18. stoletja je bilo v Loki šest glavnikarjev. Najbolj znani in številni glavnikarji so bili Puštalci, ki pa so v dokumentih omenjeni šele v prvi polovici 19. stoletja. Na Loškem je bilo od srede 18. do srede 20. stoletja 289 glavnikarjev. Glavnike so delali iz govejih in koštrunovih rogov. Poleg glavnikov so izdelovali tudi žlice, koščene ročaje za vilice, oselnike, konjske glavnike in sprehajalne palice. Rogove so kupovali po Sloveniji, na Hrvaškem, v Italiji in Avstriji. Leta 1957 so začeli glavnike izdelovati iz umetnih mas. Glavnikarsko obrt nadaljujejo sinovi pokojnega mojstra Alojza Bernika v Škofji Loki z izdelovanjem glavnikov iz umetnih mas. Priprave in izdelovanje glavnikov, ki so zahtevale osemnajst do dvajset faz dela, so prikazane z orodjem, surovinami, izdelki in fotografijami.



Žaganje zob s pilo »komprežem« v stolu

PLATNARSTVO, BARVARSTVO

V tretji sobi sta na ogled platnarstvo in barvarstvo. Na Loškem je bila kultura lanu razširjena že v 12. stoletju. Lan je bil pogosta podložniška dajatev, ki so jo loški podložniki dajali v povesmih. Škofja Loka je bila v 18. stoletju središče gorenjskega *platnarstva*. Veliko Ločanov se je ukvarjalo s tkanjem ali prodajo platna in sukanca. Živahna pa je bila tkalska obrt tudi na podeželju. Trgovanje s platnom je bilo zelo razširjeno proti koncu 17. stoletja, v 18. in 19. stoletju. Z njim so se ukvarjali nekateri meščani in kmetje, ki so platno prodajali v Trst, Videm in na Reko in si tako ustvarili lepo premoženje. Nekateri so si pridobili celo plemiški naslov. Največ so se s trgovanjem ukvarjale družine Jenko, kasnejši pl. Jenkesheimi s Sorškega polja, Demšarji iz Žetine, ki so kupili starološko graščino in Oblaki iz Lučen, poznejši pl. Wolkenspergi, ki so postali lastniki puštalskega gradu.

Proti koncu 19. stoletja in v začetku 20. stoletja je začel bombaž izpodrivati platno. Le maloštevilni so sejali in tkali do 2. svetovne vojne. Po osvoboditvi se je tkanje ohranilo le v nekaterih vaseh. Potek dela od lanu do platna: setev, puljenje, godenje in sušenje, teritev, mikanje in predenje, štrene in tkanje. Iz lanenega semena so pridelovali olje, ki so ga rabili za beljenje, za razsvetljavo in za zdravilo. Vse to je na ogled v tej sobi.

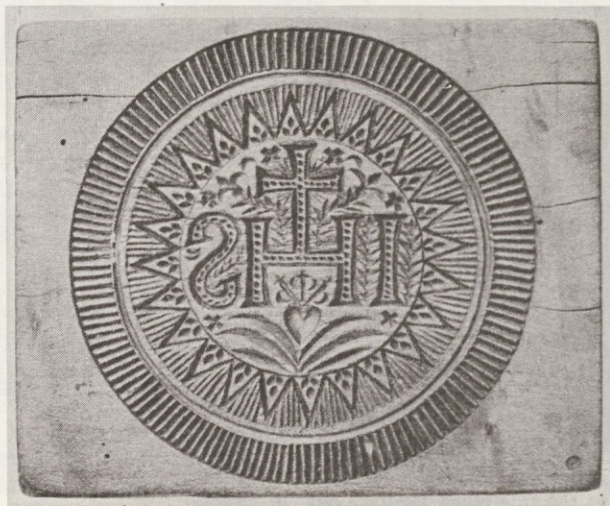
Zelo razvito platnarstvo na Loškem je pripomoglo do razvoja *barvarstva*, »firbarstva«. Platno so začeli barvati in kasneje nanj tiskati različne vzorce. Loški »firbarji« so se izpopolnjevali v svoji obrti na Češkem, Moravskem, v Nemčiji in Avstriji. Največ barvarjev od srede 18. do srede 19. stoletja je bilo v Škofji Loki, v predmestju Karlovec. Posamezni barvarji pa so bili še v Gorenji vasi, Žireh, Železnikih in Selcih. Konec 18. stoletja je bilo v Škofji Loki pet barvarjev. Proti koncu 19. stoletja so imeli »firbarji« vedno manj dela. Namesto platna so začeli barvati bombaž in naj tiskati cvetlice. Največ so potiskali rut in predpasnikov. Z barvarjema Francetom Pokornom iz Škofje Loke (r. 1850, u. 1919) in Miklavžem Oblakom iz Gorenje vasi (r. 1843, u. 1921) je prenehala barvarska obrt na Loškem.



Model za tiskanje blaga. Škofja Loka, 19. stoletje

MALI KRUHEK, UMETNE ROŽE

V zadnji sobi, ki zaključuje etnološki oddelek, so razstavljeni modeli za mali kruhek, mali kruhek in umetne rože. Na Loškem so oblikovali *mali kruhek* z modeli in prostoročno. Izdelovali so ga v Škofji Loki in Stari Loki ter v Selški dolini, medtem ko je bila ta dejavnost v Poljanski dolini in na Sorškem polju skromno zastopana. V Škofji Loki so se klarise ukvarjale s peko lecta po modelih vsaj na začetku 18. stoletja, lahko pa že prej, saj so prišle v mesto že v 14. stoletju. Po razpustu so jih leta 1782 zamenjale uršulinke, ki so prevzele tudi izdelovanje lecta. Ločani so ga imenovali »nunski lect«. Uršulinke so se s peko ukvarjale do srede 19. stoletja, proti koncu 19. in v začetku 20. stoletja pa so lect pripravljale le za samostanske, občasne slovesnosti. Domnevamo, da so prav nune pripomogle k razširjenosti malega kruhka na Loškem.



Model za nunski lect. Hlebček s Kristusovim monogramom. Izdelek loških klaris, prva polovica 18. stoletja

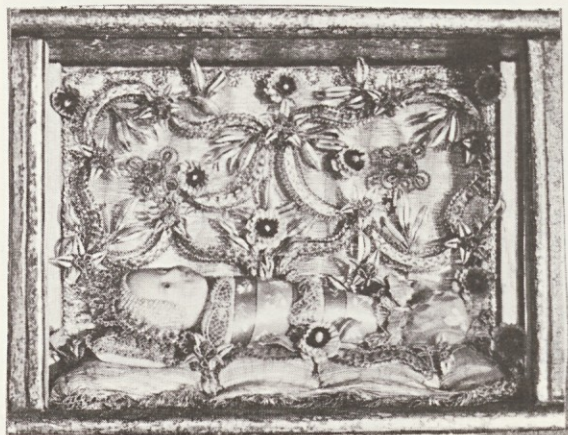
H klarisam in kasneje uršulinkam so se hodila učiti kuhanja nekateri dekleta, kjer so se seznanila tudi s peko in modeli. Podobnost ohranjenih modelov najstarejših rezbarjev in nekoliko preprostejši način priprave in izdelovanja »ta malga kruhka«, kakor so ga poimenovali Ločani, pričata o tej domnevi. Modele so poleg klaris in uršulink rezljali v 19. stoletju samouki. Najbolj znana rezbarja sta bila Valentin Kobal iz Škofje Loke in Primož Žontar iz Sv. Duha. Prostorčno izdelujejo mali kruhek še v Dražgošah in v Dolenji vasi. Priložnostno pa v Brodeh, Poljanah in v Škofji Loki nekdanje tečajnice, ki so se na kuharskih tečajih naučile izdelovati tudi mali kruhek.



Model za mali kruhek.
Sv. Jurij. Izdelek
Primoža Žontarja iz Sv.
Duha, leto 1880

Začetki izdelovanja *umetnih rož* na Loškem verjetno izvirajo iz nunskega samostana v Škofji Loki. Loške klarise so zlasti v prvi polovici 18. stoletja izdelovale kipce iz voska, ki so jih krasile z umetnimi rožami. To delo so po letu 1782 prevzele uršulinke. V statističnih poročilih se od leta 1840 pojavijo med novimi obrtni tudi cvetličarji, izdelovalci umetnih rož. V Škofji Loki sta bili sredi 19. stoletja cvetličarski mojstrici, ki sta okraševali nabožne slike in voščene kipce z umetnimi rožami ter izdelovali venčke in šopke za razne priložnosti. Zlasti je bilo loško območje znano po svatbenih pogačah in malih kruhkih (motiv: srce in pirh), okrašenih z umetnimi rožami. Zadnja izdelovalka je bila Marija Rupar p.d. Angelčkova iz Škofje Loke (r. 1867, u. 1953).

Umetne rože so izdelovali iz blaga, papirja ali voska, redkeje iz peres. Za umetne rože so uporabljali železne modele, stiskalnice, škarje, klešče in pincete. Za umetne rože iz blaga so imeli železne modele različnih oblik. Z njimi so cvetove in liste sekali. Pri rožah iz papirja niso uporabljali stiskalnice, modeli so bili ploščati. Na model so z roko pritisnili nekoliko moker papir. Za umetne rože iz voska so bili modeli iz lesa ali mavca. Ozke liste ali travne bilke so iztисnili z brizgalko. Za velike nazobčane liste so segreti noževo konico.



Oltarček.
Jezušček iz
voska.
Izdelek loških
klaris, prva
polovica 18.
stoletja



Poslikana skrinja. Škofja Loka, 19. stoletje

GALERIJA LIKOVNIH UMETNIKOV, LOŠKIH ROJAKOV

Na hodniku je galerija likovnih umetnikov, ki so bili na Škofjeloškem rojeni ali pa so tu daljši ali krajši čas delovali. Za dela družine Šubic iz Poljan je značilna povezanost ljudske umetnosti in podobarstva na eni strani ter t.i. »visoke« umetnosti na drugi strani. S svojimi deli so tu zastopani: Štefan (1820 Hotovlja – 1884 Poljane), Janez st. (1830 Hotovlja – 1898 Šk. Loka), Janez ml. (1850 Poljane – 1889 Kaiserslautern), Jurij (1855 Poljane – 1890 Leipzig), Valentin (Poljane 1859–1927), Pavel ml. (1861 Poljane – 1929 Šk. Loka), Alojzij (1865 Poljane – 1905 New York), Mirko (Ljubljana 1900–1976), Rajko (1900 Ljubljana – 1983 Maribor) in Ive Šubic



Štefan Šubic, 1867.
Slika iz pokopališke
kapele v Poljanah

Ivan Grohar.
Dekle iz Sorice, 1895



(1922 Hotovlja). Sledijo: Ivan Franke (1841 Dobje – 1927 Ljubljana), Ivan Grohar (1867 Sp. Sorica – 1911 Ljubljana), Gvidon Birolla (1881 Trst – 1963 Ljubljana), Gojmir Anton Kos (1886 Gorica – 1970 Ljubljana), Maksim Sedej (1909 Dobračeva – 1974 Ljubljana) in France Košir (Šk. Loka 1906 – 1939).

ŽIVALSTVO

V hodniku severnega trakta je na ogled živalstvo loškega ozemlja: ribe, plazilci, ptiči in sesalci.



Prirodoslovna zbirka. Zadnji volk, ustreljen v loških hribih leta 1953

ZBIRKA NOB

Zbirka predstavlja razvoj delavskega gibanja po 1. svetovni vojni, dogodke med narodnoosvobodilno vojno 1941–1945 ter povojno obnovo in izgradnjo samoupravne socialistične oblasti na Škofjeloškem. Razstavljene so številne fotografije, predmeti, plakati, dokumenti, zemljevidi in drugi pomniki tega obdobja.

Zaradi močne zakoreninjenosti cehovstva se je industrija v Škofji Loki pričela razvijati šele po 1. svetovni vojni. Politično je mesto razgibala že vojna vihra in zlasti njen revolucionarni razplet v Rusiji, saj so bili med udeleženci oktobrske revolucije, upora mornarjev v Boki Kotorski in judenburškega upora tudi Ločani in bližnji okoličani. Z razvojem industrije v mestu se je pojavilo tudi delavstvo, ki je zavrlo cehovsko miselnost in se pridružilo organiziranim vrstam delavstva, ki je zaradi življenjske stiske in izkoriščanja zahtevalo enakopravnost, ki jim jo je tedanja družba odrekla. Svetovna gospodarska kriza v začetku tridesetih let je močno prizadela tako slovensko kot tudi loško delavstvo. Kriza je prinesla brezposelnost, bedo in lakoto, zaposlene delavce pa so kapitalisti še huje izkoriščali kot dotlej. Zviševali so jim akorde, zniževali plače in jim kratili že tako pičlo zakonodajo. Tako so se pričeli mezdni boji loškega delavstva, ki so se v letih 1935 in 1936 razrasli v mogočno stavkovno gibanje, povezano z gibanjem ostalega gorenjskega in slovenskega delavstva.

11. oktobra 1935 so pričeli enomesečno stavko v tovarni klubov »Šešir«. Stavka je bila dobro organizirana. Delavci sicer s svojimi zahtevami niso popolnoma uspeli, vendar je bila odslej med delavci vzpostavljena trdna enotnost, na katero je moral kasneje delodajalec vedno računati.

Avgusta 1936 se je dvignilo delavstvo v lesnem podjetju Dolenc na Trati. Za njimi so iz solidarnosti stavkali tudi delavci lesnega podjetja Heinrihar. Obe stavki sta morali biti s silo zatrti.

Avgusta 1936 je tudi Škofjo Loko zajel val stavk v slovenskih tekstilnih tovarnah. Stavkalo je 246 delavcev obeh loških tekstilnih podjetij – Predilnice na Trati in Tkalnice Brumen in Thaler v Vincarjih. Tako kot po vsej Sloveniji, so jih tudi v Loki pokorili s silo.



Pogled v zbirko NOB

To leto so že drugič stavkali tudi čevljarški delavci v Žireh. Poleg delnega povišanja plač so delavci predvsem uvideli, kaj pomeni organiziranost in zlasti enotnost.

V dobi stavk je v Škofji Loki že obstajala osnovna organizacija Komunistične partije. Partijska celica, ki je nastala v letu 1938, je bila ustanovljena v glavnem iz proletarskih elementov. Komunisti so zbirali okrog sebe najzavednejše delavce in tako imeli vpliv na vodstva stavk in sindikatov. Partija je opozarjala na porast fašizma in nevarnost vojne. Kljub številnim uspehom je tudi partijska celica zapadla sektaštvu in bila izolirana od ljudstva.

Med najbolj zanimivimi predmeti predvojnega dela zbirke omenimo originalni plakat – poziv na mobilizacijo leta 1914, obmejni kamen s stare jugoslovansko-italijanske meje ter lahki pehotni top kal. 20 mm iz 1. svetovne vojne in nekaj vojaške opreme starojugoslovanske vojske.

27. marca 1941 so tudi v Škofji Loki delovni ljudje, skupaj z vsemi jugoslovanskimi narodi, odgovorili na pristop svoje vlade



Delavska stavkovna straža med stavko v tovarni klobukov Šešir leta 1935

k trojnemu paktu z množičnimi demonstracijami. Tako so tudi jasno pokazali, da se bodo odločno uprli nastopajočemu fašizmu.

6. aprila 1941 so Jugoslavijo napadle nemške in italijanske oborožene sile. Izdajstvo nekaterih visokih oficirjev, močna peta kolona, slaba organizacija in oborožitev so bili glavni vzroki, da je jugoslovanska vojska že po dvanajstih dneh položila svoje orožje. Umikajoča se vojska je na Škofjeloškem uničila nekaj vojaških objektov in mostov na pomembnejših komunikacijah.

Prvi okupatorji so bili Italijani, vendar so se na Hitlerjev ukaz morali že 21. aprila umakniti na nekdanjo mejo. Po odhodu italijanske vojske so nemške enote zasedle Škofjo Loko ter Selško in Poljansko dolino. V okupirani Gorenjski je bil imenovan za šefa civilne uprave Franz Kutschera, ki so mu bile podrejene nemške okupacijske enote, policija in žandarmerija. Vso oblast so dobili nemški politični komisarji. Loško ozemlje je spadalo v kranjsko območje. Okupatorji so pričeli takoj izvajati svojo raznarodovalno politiko. Prepovedali so uporabo slovenskega jezika v uradih, ukinili so slovenske šole, ponemčili so slovenska krajevna,



Odhod izgnancev v Srbijo z Mestnega trga leta 1941

rodbinska in osebna imena. Ustanovili so organizacijo Koroška ljudska zveza (Kärtner Volksbund), ki naj bi jim pomagala pri ponemčevanju. Moške so skušali usposobiti v pomožnih vojaških enotah Wehrmannschaft, mladino v organizaciji Hitler Jugend, ženske pa v društvu Frauenschaft. S popisom prebivalstva junija 1941 so določili tudi rasno in politično neustrezne Slovence, ki so jih nameravali izseliti. Izseljence so zbirali v Šentvidu in Begunjah, od tam pa so jih transportirali v Srbijo. Vseh izgnancev z Loškega je bilo 250, od otrok do starcev. Večino so izgnali v Aleksandrovac, Smederevsko Palanko, Valjevo, Veliko Orašje in drugam.

Originalni plakati, uradni odloki, šolski učbeniki in spričevala, hišne tablice v vitrinah živo pričajo o nemškem ponemčevanju. Tu je še nemška vojaška oprema, oficirski čini, denar, pošta, znamke ipd.

Prebivalstvo loškega ozemlja se je takšnemu terorju zelo hitro odzvalo in se pripravilo na upor. Na poziv komunistične partije so pričeli zbirati opuščeno orožje starojugoslovanske vojske, vojaško opremo in prostovoljce. 20. julija 1941 so pri Kavčičevih ustanovili odbor OF za Škofjo Loko in okolico, konec julija je bil v Hotovlji tak odbor formiran za Poljansko dolino, septembra pa v Žireh. Idejni voditelji osvobodilnega gibanja na Loškem so bili Lojze Kebe, Stane Žagar, Tomo Brejc, Tone Dolinšek in Mira Svetina ter Jože Gregorčič za vojaške zadeve.

Na panojih so predstavljeni člani loškega odbora OF in idejni voditelji odpora na Loškem.

28. julija 1941 so se pri Lenartu v Selški dolini zbrali komunisti in zaupniki iz Selške in Poljanske doline ter sprejeli sklep o vstaji. V Poljanski dolini so borci Nartnikove skupine pričeli v sodelovanju s trojkami domače narodne zaščite sabotažne in diverzantske akcije, na Mošenjski planini so partizani likvidirali nemškega župana iz Železnikov Hornitzkega, uspešna akcija škofjeloških mladincev pa je avgusta 1941 prekinila formiranje Wehrmannschafta v mestu. Pomembna pomoč upornikom je prihajala tudi iz nemškega vojaškega skladišča na Trati, od koder so aktivisti odnesli precej orožja.

Glavni dejavnik množične vstaje je bil Cankarjev bataljon. Od oktobra dalje, ko je domoval na loškem ozemlju, so se tu vršile po-

membne akcije. Na sestanku pri Kocjanu v Bukovščici v začetku decembra 1941, ki so se ga udeležili predstavniki pokrajinskega komiteja KPS za Gorenjsko in politični delavci z vse Gorenjske, je bil sprejet sklep o splošni vstaji. 12. decembra 1941 je Cankarjev bataljon v Rovtu izbojeval dotlej največjo partizansko zmago na Slovenskem. V zasedi je padlo 45 nemških policistov, pri tem pa so zaplenili mnogo orožja in opreme. V Poljanski dolini se je po zaslugi domačih mobilizatorjev in aktivistov priključilo bataljonu še 366 borcev iz vse tedanje škofjeloške občine. 21. decembra se je po akciji bataljona na loške zapore, kjer so bili zaprti loški aktivisti, bataljonu priključilo tudi 17 loških borcev. Vrhunec decembrske vstaje so bili hudi boji z Nemci od 25. do 27. decembra 1941 na območju Pasje ravni, Bukovega in Valterskega vrha in nato slavni boji Cankarjevega bataljona v Dražgošah od 9. do 11. januarja 1942.

Boji v Dražgošah so trajali tri dni, vendar sovražnik ni mogel razbiti bataljona, zato pa se je maščeval nad 41 nemočnimi domačini in do tal porušil vas. Odmev dražgoške bitke ni odjeknil samo



Po tridnevni bitki so okupatorji 11. januarja 1942 vdrli v Dražgoše in vas požgali

po vsej Sloveniji, temveč tudi drugod. Takih izgub sovražnik tudi kasneje na vsem slovenskem ozemlju ni imel, to pa se je zgodilo na samih mejah Hitlerjevega rajha.

Partizanske akcije v letu 1941 so v zbirki dokumentirane s puškami in opremo dražgoških borcev, nemškimi tiralicami za Pečnikom, obvestilom o smrti Jožeta Gregorčiča, fotokopijami risb akademskega slikarja Iveta Šubica o poljanski vstaji ter osebno opremo narodnega heroja Maksa Krmelja-Matije.

Kljub hudim izgubam in izdajam v letu 1942 polet narodnoosvobodilnega gibanja ni pojenjal. Še v letu 1942 zaživi Poljanski bataljon s Selško, Poljansko in Škofjeloško četo. Te so se zlasti na Blegošu in na Jelovici skupaj z enotami 2. grupe odredov težko prebijale iz nemških obročev.

Na Loškem so delovale enote Gorenjskega odreda od junija 1942 do avgusta 1944. Poleg Poljanskega so delovali tudi Jelovski, Selški, Kranjski, Loški in Dražgoški bataljon.



Vojaška oprema narodnega heroja Maksa Krmelja-Matije

Pozimi 1942–1943 se je začel zagrizen boj med Nemci in partizani tudi v mobilizaciji novih sil v svoje vrste. Nemcem se mobilizacija ni posrečila, zato pa je Gorenjski odred spomladi in v začetku poletja 1943 narasel na devet bataljonov. 12. julija 1943 so iz teh enot v Davči ustanovili Prešernovo brigado. Brigada je na svoji poti na Dolenjsko, kjer naj bi se ob kapitulaciji italijanske vojske primerno oborožila, v začetku avgusta 1943 doživela na Žirovskem vrhu hud poraz.

V zbirki je predstavljena zastava avtomatske čete Prešernove brigade, nemški plakati o tragediji na Žirovskem vrhu in del oblačila padlega borca v tej borbi.

Jeseni 1943 je vso vojaško odgovornost na Gorenjskem prevzela 31. divizija, ki so jo sestavljale Prešernova, Vojkova in Gradnikova brigada. Vse tri so v ofenzivi oktobra 1943 pregnale Nemce iz zgornje Selške, zgornje Poljanske doline ter Žirovske kotline. Tako je tu nastalo prvo osvobodeno ozemlje na Gorenjskem. Divizija je bila uspešna tudi v nadaljnjih bojih na Loškem, zlasti pri napadih na Železnike, Selca, Lavtarski vrh, Poljane in Sv. Križ nad Selci.

Okupatorji so se na narodnoosvobodilni boj odzvali skrajno okrutno in nečloveško. Že prve dni okupacije so svoje nasprotnike preganjali v Srbijo, nekatere pa že v koncentracijska taborišča v tujino. Z loškega območja je bilo nasilno pregnanih 1148 oseb. Zverinsko so se znašali tako nad ujetimi partizani kot nad civilnim prebivalstvom. Na Loškem so streljali talce v vsem času vojne, tako v Dražgošah, na Brodeh, Logu, Gorenji vasi, Dolenji vasi, v Davči in pri Pevnem. Najhujši zločin je okupator izvršil 9. februarja 1944, ko je za Kamnitnikom postrelil 50 talcev zaradi smrti nemškega vojaka.

V zbirki so bogati dokazi o nemški okrutnosti. Tu so dve taboriščni obleki, okovi in cokle iz Mauthausna, žica in opeka iz krematorija v Auschwitzu, spominske beležke in pisma iz taborišč, zvezek receptov internirank iz Buchenwalda. O talcih pričajo oznanila o streljanju in oblačilo enega od talev za Kamnitnikom.

Kurirske zveze so bile med NOB ena temeljnih sestavin bojevanja. Kurirji so vzdrževali zveze med posameznimi enotami, štabi in političnimi ter zalednimi forumi oz. organizacijami. Na Lo-



Obleka iz taborišča Podljubelj – podružnice Mauthausna, nosil jo je Jože Homan iz Škofje Loke

škem je bilo deset kurirskih postaj 1. gorenjske relejne linije in tri postaje 2. gorenjske relejne linije.

V zbirki so ohranjeni poljski telefon in nekaj pribora iz kurirskega bunkerja.

V osmerokotnem delu zbirke, ki povezuje obe strani zbirke, so prikazane zaledne dejavnosti: partizanska saniteta, gospodarstvo, delavnice, šolstvo in tisk. V osrednjem delu je obsežna oljna slika Iveta Šubica, ki prikazuje boje v Dražgošah. Po tej osnovi je izdelan mozaik pri spomeniku v Dražgošah. V tem delu je tudi izbor orožja in vojaške opreme, ki je služila škofjeloškim partizanom.

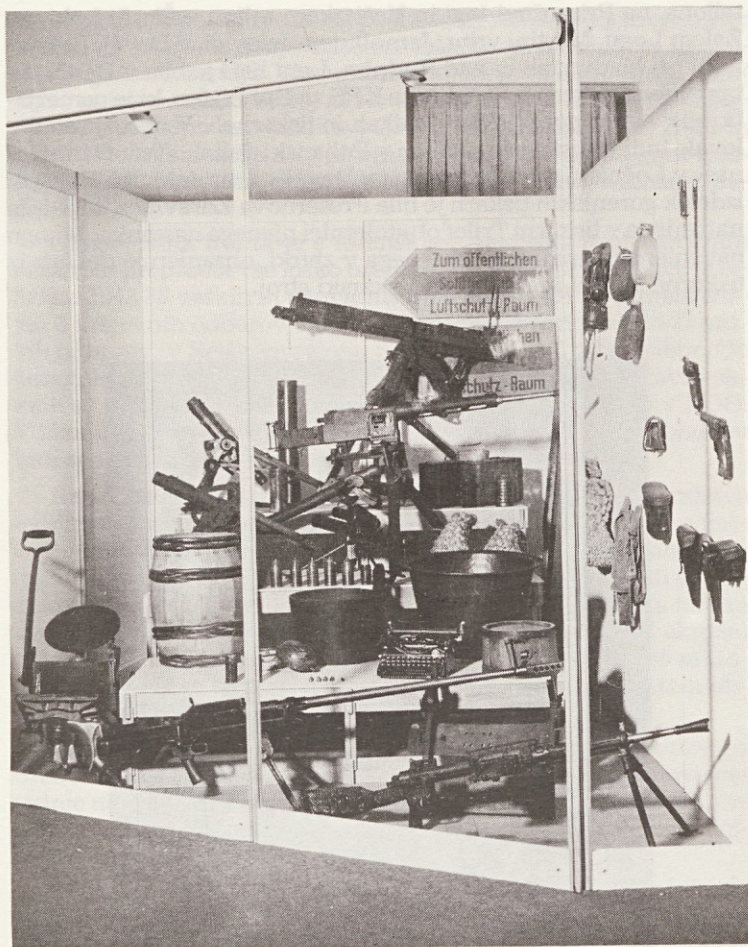
Fotografije, dokumenti in medicinska oprema pričajo o požrtovalnosti zdravnikov in bolničarjev v vojni. Tudi na Loškem ni na svojo dolžnost pozabil noben zdravnik. Aprila 1942 je bila pri Srednji vasi v Poljanski dolini zgrajena, med prvimi na Gorenjskem, bolnišnica v podzemnem bunkerju, septembra 1942 pa v drvarski koči na Ojstrem vrhu v Selški dolini. Kasneje je v Davči bolnišnica Franja imela svoja oddelka C in D.

Gradivo o partizanskem gospodarstvu opisuje delo gospodarskih komisij na terenu in pomoč hribovskih domačij, brez katerih bi bilo nemogoče delovanje in preživetje partizanskih enot. Velike količine hrane in opreme so prek škofjeloškega okrožja prevažali po dveh transportnih linijah tudi na Primorsko.

Med gospodarskimi panogami so še posebej izstopale partizanske delavnice, ki so vojaške enote in prebivalstvo oskrbovale z orožjem, obutvijo in oblačili. Za to so bile potrebne orožarske, čevljarke, krojaške, mizarke delavnice v Gostečah, na Martinj vrhu, v Žireh, na Lomu, Potoku in drugod.

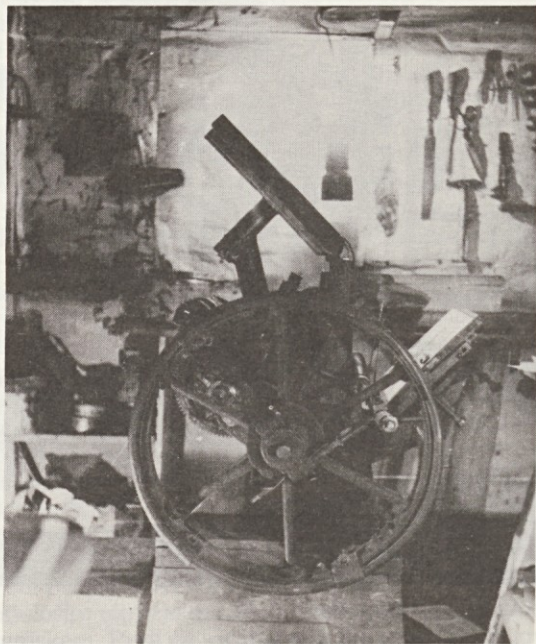
Na osvobojenem ozemlju škofjeloškega okrožja je delovala polovica vseh partizanskih šol na Gorenjskem. Septembra 1944 je bila v Davči pokrajinska konferenca učiteljev. Takoj po njej se je pričel pouk najprej v Žireh, nato pa tudi v drugih krajih, predvsem v hribovskih predelih. Decembra 1944 je v Poljanski in Selški dolini delovalo 46 šol, pouk pa je obiskovalo kar 1923 učencev. O delu šol pričajo v zbirki šolski učni načrti, učbeniki in zvezki.

Škofjeloško okrožje je bilo tudi središče tiskarske dejavnosti na Gorenjskem. Prva ciklostilna tehnika je pričela delovati že novembra 1941, kasneje pa so delovale še pri štabu Poljanskega ba-



Orožje in vojaška oprema v zbirki NOB

taljona, na Primoževi žagi in Veštrskem mlinu v Škofji Loki, na Zalem Logu, Martinj vrhu, Jamniku na Jelovici, v Davči, Rakovniku pri Medvodah in nad Rudnim. Leta 1944 je bila v Davči ustanovljena pokrajinska tehnika KPS za Gorenjsko, ki je usmerjala delo v vseh gorenjskih tehnikah in tiskarnah. V okrožju so delovale tudi tri tiskarne: »Julija« v Poljanski dolini, »Trilof« in »Donas« v Ločniški grapi in kasneje v Davči, oz. na Jelovici. Najlepši izdelek gorenjskih tiskarn je bila Prešernova Zdravljica, ki je bila natisnjena v tiskarni Trilof ob stoletnici njenega nastanka. Mnogo natisnjenega gradiva je zbranega v zbirki, ohranjen je del črk iz tiskarne Donas in mali tigel tiskarski stroj.



Tiskarski stroj v tiskarni Trilof v Davči, februar 1945

Ne samo vojaške, temveč tudi politične in zaledne organizacije ter ustanove so imele svoje baze na loškem osvobojenem in pol-osvobojenem ozemlju. Vzporedno z bojem proti okupatorju je namreč potekal tudi srdit boj za novo družbeno ureditev, za nacionalno in socialno osvoboditev. OF, KPS, SPŽZ, SKOJ, ZSM in pionirska organizacija so v zbirki predstavljene z mnogimi fotodokumenti, literaturo, originalnimi žigi, zastavami, ruticami, kaptami itd.

Osvobodilna fronta je s terenskimi, rajonskimi in okrožnim odborom prepredla vse loško ozemlje. V rajonu Škofja Loka je bilo leta 1943 38 vaških in 6 tovarniških odborov OF, v samem mestu 6 krajevnih odborov OF. V Poljanskem rajonu je bilo 27 vaških odborov, v Selškem rajonu pa 24 vaških in 1 trški odbor. Ob koncu leta 1943 je bil osnovan okrožni odbor OF, v njegovih okrajih so novembra 1944 potekale prve svobodne volitve v NOO. V škofjeloškem okrožju je bil od konca leta 1943 do osvoboditve tudi sedež pokrajinskega odbora OF za Gorenjsko.

Razumljivo je, da so se v neposredni bližini frontnega vodstva zadrževali tudi partijski delavci in so tako lažje reševali vse vojaške in politične zadeve okrožja. Novembra 1941 je bil ustanovljen rajonski komite KPS za Škofjo Loko, oktobra 1942 pa tudi okrožni komite KPS. Ta je odgovarjal za vse politično delo na terenu in pravičen odnos partizanov do civilnega prebivalstva. V okrožju se je poznalo, da je bilo prisotno osrednje politično vodstvo za Gorenjsko, saj so se vse politične naloge začele realizirati v tem območju.

Škofjeloško okrožje je imelo tudi najmočnejšo organizacijo SKOJ in Zveze slovenske mladine na Gorenjskem. Njihove osrednje naloge so bile boj, sabotaže, mobilizacija, pomoč vojski, organiziranje na terenu, predvsem pa krepitev politične, nacionalne in borbene zavesti mladine.

Organizacija Slovenske protifašistične ženske zveze je bila osnovana z namenom, da aktivira čim več žena za borbo, za delo v odborih OF in pri preskrbi s hrano in oblačili, za nego ranjencev, obveščanje ali za aktivnost v borbenih vrstah. Jeseni 1943. leta so na loškem območju nastali vaški, terenski in rajonski odbori SPŽZ, marca 1944 pa okrožni odbor.

Tudi pionirji so od vsega začetka osvobodilnega boja po svojih močeh pomagali pri raznih akcijah proti okupatorju. Posebno so se izkazali kot obveščevalci in sodelavci pri zbiranju hrane in drugega potrebnega materiala. Posebno so bili znani pionirji iz Žirov in Železnikov. Pionirji iz Železnikov so bili formirani v prvi pionirski odred v Sloveniji z imenom Ratitovec.

V zadnjem delu zbirka prikazuje dogodke na Loškem v letu 1944 in 1945 s poudarkom na delovanju Škofjeloškega odreda, Gorenjskega vojnega področja, VOS-a, Narodne zaščite, pomoči zaveznikov in drugih enot 9. korpusa ter delovanju kontrarevolucije.

Škofjeloški odred se je formiral 11. septembra 1944 na Pučarjevi kmetiji na Martinj vrhu. Odred je deloval samostojno, mnogokrat pa v sestavu 31. divizije. Tako so v sestavu divizije sodelovali v bojih proti četnikom v Dolomitih, pri napadu na Poljane in Gabrk, ob napadu na Železnike in pri uničenju domobranske postojanke Sv. Križ nad Selci v letu 1945. Med najpomembnejše



Borci Škofjeloškega odreda na pohodu proti Cerknemu spomladi 1945

samostojne akcije sodijo rušenje železniške proge od Otoč do Medvod, boji pri Rovtu in Martinj vrhu, mobilizacija in prehrabene akcije pri Medvodah in Stražišču ter varovanje in zaščita pomembne partizanske poti od doline Save prek Jamnika in Davče na Primorsko. V zbirki je ohranjene nekaj opreme borcev tega odreda, deli granat in neeksplodiranih bomb ob napadu na Gore njo vas.

Nemci in domobranci so od začetka leta 1945 dalje stopnjevali svoj pritisk, ker so si hoteli zagotoviti varen umik pred prodira-



2814 1958BF/159 8325 F14/500 FF 1637 X X ŠKOFJA LOKA 090 Lt. HARVEY
Avionski posnetek zavezniškega napada na nemško vojašnico v Škofji Loki marca 1945. Posnel ga je angleški pilot Harvey

jočo jugoslovansko armado. Najhujšo preizkušnjo so doživele enote 9. korpusa v zadnji sovražnikovi ofenzivi, ki je na loškem ozemlju divjala od 20. marca do 6. aprila 1945. Tedaj so se enote 9. korpusa z velikimi žrtvami prebijale skozi sovražnikove obročce. Sovražniki, ki so se zavedali, da zadnjič hodijo po naših tleh, so se divjaško znašali tudi nad civilnim prebivalstvom ter požgali veliko domačij.

Zadnji boji na loških tleh so potekali 22. aprila 1945. Po umiku okupatorjev so enote Gorenjskega vojnega področja 6. in 7. maja osvobodile škofjeloško območje. V mesto Škofja Loka je 9. maja prišla najprej 29. hercegovska divizija, za njo pa je mesto prevzelo Gorenjsko vojno področje oziroma Komanda mesta Škofja Loka.

Povojni del zbirke prikazuje obnovo porušenih škofjeloških domov in krajev, obnovo industrijske proizvodnje ter razvoj samoupravne ureditve v vseh panogah gospodarstva. Predstavljen je razvoj nove ljudske oblasti v občini. Ob koncu je del zbirke posvečen obiskom maršala Tita v škofjeloški občini. Zbirka se zaključuje z našo sedanostjo, s posnetki nove industrije, rudarstva, kulture, športa, stanovanjske izgradnje in šolstva.



Osvoboditev Škofje Loke 9. maja 1945

LITERATURA

- Avguštin, Cene: Škofja Loka. Kulturni in naravni spomeniki Slovenije 131, Ljubljana 1988
- Avguštin, Cene: Zaključek izkopavanj na Kranclju. Loški razgledi (LR) 2, 1955, str. 100-104
- Benedik, Franc: Pokrajinski komite KPS in celotni šktiv OF za Gorenjsko. Domicili v slovenskih občinah, Ljubljana 1981, str. 664
- Berčič, Branko: Škofjeloška mesečna imena 1466. LR 13, 1966, str. 143-144
- Blaznik, Pavle: Škofja Loka in loško gospostvo. Škofja Loka 1973
- Blaznik, Pavle: Ob 40-letnici Muzejskega društva v Škofji Loki. LR 24, 1977, str. 11-23
- Blaznik, Pavle: Še k problematiki loškega grba. LR 24, 1977, str. 279-280
- Blaznik, Pavle: Zgodovinski razvoj freisinškega loškega gospostva. LR 19, 1972, str. 15-47
- Cevc, Emilijan: Gotski svečnik iz Zgornjega stolpa. LR 4, 1957, str. 53-56
- Demšar, Vinko: Pregled NOB na Škofjeloškem. LR 19, 1972, str. 77-107
- Jan, Ivan: Cankarjev bataljon in dražgoška bitka. Ljubljana 1976
- Jan, Rado: Partizansko šolstvo na loškem ozemlju. LR 10, 1963, str. 11-28
- Jenčič, Beba: Okovje. Kranj 1981
- Kavčič, Niko: Škofjeloško okrožje - zibelka partizanskega tiska na Gorenjskem. LR 3, 1956, str. 26-38
- Kobal, Svetko-Florijan: Začetki ljudske vstaje v Škofji Loki. LR 1, 1954, str. 7-22
- Krmelj, Maks-Matija: Lažje bi gledal smrt kot to strašilo. LR 28, 1981, str. 11-33
- Lotrič, Tone: Škofjeloški odred. Ljubljana 1971
- Makarovič, Marija: Klekljane čipke. Ljubljana 1970
- Oman, Matko: Od žime do sita. LR 9, 1962, str. 69-81
- Otorepec, Božo: Srednjeveški pečati in grbi mest in trgov na Slovenskem. Ljubljana 1988
- Pavlovec, Andrej: Galerija Šubicev. Škofja Loka 1979 (zloženka)
- Pavlovec, Andrej: Kalanovo pohištvo z Visokega, vprašanje pristnosti in starosti. LR 6, 1959, str. 130-133
- Planina, France: Loški grad in muzej. Škofja Loka 1972
- Peternel, Tone-Igor: Spomini na leto 1941 in na poljansko vstajo. LR 18, 1971, str. 11-32
- Reisp, Branko: Škofjeloški grad. Kulturni in naravni spomeniki Slovenije 130, Ljubljana 1984
- Savnik, Roman: Pomembni rojaki Poljanske doline. LR 19, 1972, str. 222-235
- Savnik, Roman: Pomembni rojaki iz Selške doline. Selška dolina v preteklosti in sedanosti. Železniki 1973, str. 358-366
- Savnik, Roman: Pomembni Ločani in njih bližnji sosedje. LR 21, 1974, str. 79-93
- Slabe, Marijan: Loška slikana meščanska keramika. LR 24, 1977, str. 279-280

- Stele, France: Ars Sloveniae. Ljubljana 1972
- Sedej, Ivan: K problematiki ljudskega stavbarstva na loškem ozemlju. LR 9, 1962, str. 111–118
- Sterle, Meta: Barvarska obrt od srede 18. do začetka 20. stoletja na Loškem. LR 26, 1979, str. 95–106
- Sterle, Meta: Glavnikarska obrt od sredine 18. stoletja do sredine 20. stoletja na Loškem. LR 23, 1976, str. 86–108
- Sterle, Meta: Klobučarska obrt v Škofji Loki od srede 18. stoletja do srede 20. stoletja. LR 25, 1978, str. 96–113
- Sterle, Meta: Mali kruhek na Loškem. LR 28, 1981, str. 245–262
- Sterle, Meta: Platnarstvo na Loškem od sredine 18. stoletja do danes. LR 27, 1980, str. 131–150
- Škofjeloški pasijon. Kondor 238, Ljubljana 1987
- Štukl, France: Gradivo za stavbno zgodovino loškega gradu. LR 14, 1967, str. 61–67
- Šubic, Zorka: Loška slikana meščanska keramika. Škofja Loka 1979 (zloženska)
- Šubic, Zorka: Nova razstavna zbirka v Loškem muzeju. LR 27, 1980, str. 308–310
- Šubic, Zorka: Srednjeveški prstan iz Loke. LR 35, 1988, str. 19–21
- Terenski zapiski etnološkega oddelka Loškega muzeja v Škofji Loki
- Zupanc, Ciril: Osvobodilna fronta kot ljudska oblast v Selški dolini. LR 21, 1974, str. 174–201
- Zupanc, Ciril: Partizanske enote in borbe v Selški dolini 1941–1943. LR 22, 1975, str. 213–238
- Zupanc, Ciril: Partizanske enote in borbe v Selški dolini 1943–1945. LR 23, 1976, str. 213–248



Kranj

G 781

P GORENJSKA

zgodovina

LOŠKI muzej Vodnik

069(497.12 šk. Loka)



028901088

COBISS ©