

KRONIKA SLOVENSkih MEST

LETNIK II

V LJUBLJANI, DECEMBRA 1935

ŠTEV. 4

POSLOPJE MESTNEGA MUZEJA V LJUBLJANI, NJEHOVA ZGODOVINA IN STANOVALCI

DR. RUDOLF ANDREJKA

Vzhodno stran nekdanjega Križevniškega, a danes Napoleonovega trga zapira na vogalu Gosposke in Salendrove ulice dvonadstropna palača, ki kaže vzlic moderniziranemu pročelju, prenovljenemu po okusu 2. polovice 19. stoletja, da je ena izmed onih starih palač, ki si jih je sezidalo kranjsko plemstvo na koncu 16. stoletja v plemiški četrti okoli Novega trga.

To je nekdanji »Grofovski dvorec«, ¹ ki je bil več ko 3 stoletja v lasti grofov Auerspergov s Turjaka in je prešel l. 1928. v last ljubljanske oblasti samouprave, l. 1935. pa v last mestne občine ljubljanske ter je sedaj določen za snujoči se mestni muzej. Zato ne bo morda odveč, da to reprezentativno mestno stavbo podrobneje popišemo in razgrnemo njeno zgodovino.

Dvorec meji v severnem predelu proti Salendrovi ulici, z ožjo fronto 7 oken na nekdanj Gollmayerjevo, potem Scheuchenstuehlovo, danes Pajkovo hišo v Salendrovi ulici št. 4; od te jo loči pol metra širok preduh. Glavna fronta dvorca pa je v Gosposki ulici obrnjena z 10 okni proti Križankam in meji na dvorišče sosednje Petelinčeve hiše v Gosposki ulici št. 19.

Pročelje te zapadne fronte oblikujeta dva mogočna, 2½ m široka portala (Gosposka ulica št. 15 in 17); od teh služi prvi za vhod in uvoz, drugi pa je večinoma zaprt in vodi le v stanovanja desnega pritličja. Na obeh straneh teh portalov stojita po dva okrogla stebra, ki nosita nad svojimi psevdodjonskimi glavicami nerazmerno velik kamenit nastavek. Vrata sama so okrašena s kovinastimi tolkači v obliki levjih glav z obročem v gobcu. Levemu portalu in vratom se pozna, da sta bila v sredi pred nedavnim časom razširjena s 40 cm širokim vložkom. Prostor med okni poživ-

ljajo na obeh pročeljih v 1. in 2. nadstropju do strešnega stropa segajoči pilastri, ki se končujejo v korintskih glavicah. Vogal dvorca med Gosposko in Salendrovo ulico varuje 1½ m visok odrivč iz belega apnenca, edinstven primer te vrste v Ljubljani.

Skozi prvi (levi) portal pridemo v 3 m široko, z bazaltoidom tlakovano in 3 m visoko vežo, katere strop je v prvem (prednjem) delu obokan, v drugem (zadnjem) pa povsem gladek. Ta del stropa sloni na petih majhnih, kamenitih konzolah, ki mole iz glavnega severnega vežinega zidu, proti dvorišču ga podpirata dve vrsti do ½ m debelih, kamenitih slopov iz rezanega, dokaj preperlega apnenca, ki tvorijo tri široke arkade.

Pravokotno, precej prostrano dvorišče, v katero stopa skozi te arkade, nima nič posebnega na sebi. Na vzhodni strani ga loči od sosednje Pajkove hiše kratek vzhodni trakt dvorca z dvema oknom na dvorišče, zraven sta v pritličnih, zidanih stavbah nameščeni dve garaži in pralnica. Na južni strani je dvorišče od sosednje Petelinčeve in Lavričeve hiše ločeno z 2 m visokim zidom, zapadno in severno stran pa obdajata dvoriščna trakta palače.

Zapadni dvoriščni trakt palače ima v pritličju obokan, proti dvorišču prost hodnik, ki ga nosi 5 kamenitih štirikotnih slopov, severni pa prav tak hodnik z dvojno vrsto slopov, ki tvorijo s 3 arkadami prej omenjeni prehod v vežo. V prvem in drugem nadstropju zapadnega trakta potekajo obokani hodniki, ki jih zapirajo v 1. nadstropju štiri dvojna, v drugem pa 8 navadnih oken. Vidi se, da so bila ta okna pozneje vdrelana med nekoč proste, poznobaročne arkade, ki so slonele v 1. nadstropju na 5 okroglih stebrih, v 2. nadstropju pa na 9 štirikotnih slopih.

Stena severnega dvoriščnega trakta je pusta in enolična, brez vsakega arhitektonskega okrasa. Po štiri nenavadno velikih, 2½ m visokih in 1½ m širokih oken v 1. in 2. nadstropju poveča nasprotstvo tega trakta z arhitektonsko oblikano zapadno fasado.

¹ Grofovski dvorec (Grafenhof) ni zamenjati s knežjim dvorcem (Fürstenhof), ki je stal malo nižje doli vstric današnji Banki Slaviji in je bil najlepši dvorec ljubljanski. Ob potresu l. 1895. ga je dal tedanji župan Ivan Hribar porušiti.



Mestni muzej v Ljubljani. Bivši Auerspergov, Grofovski dvorec.
Pogled iz Gosposke ulice proti jugu

Foto Pavel Debevec

Zanimivo pa je, da se onstran te stene — na kratkem vzhodnem traktu dvorca — zopet pojavijo v 1. in 2. nadstropju okna z zazidanimi arkadami. Dopusten je sklep, da so nekoč potekali arkadni hodniki ne le v drugem, ampak tudi v prvem nadstropju vse na okolu in da sta sedanje stopnišče in veža v 1. nadstropju mlajšega datuma nego arkadni hodniki, ki so se morali nekoč v prvem nadstropju umakniti sedanjemu stopnišču.

To, dva metra široko stopnišče se pričinja na desno od vhodne veže in vodi skozi dvojna, steklena krilna vrata po 13 stopnicah do podesta, kjer se deli na dva dela. Prvi, stranski del vodi v dosedanji smeri, toda zožen na 1 m, v zapadni del 1. nadstropja, kjer so danes nameščeni oddelki za tujski promet, prosvetni in eksekucijski oddelek mestnega poglavarstva; drugi del, ki predstavlja glavno stopnišče, pa se v dosedanji širini zaokrene pravokotno na levo; obdajajo ga kamenite ograje z vdelanimi baročnimi balustrami.

V prvem nadstropju se odpre na levo prostrana, parketirana prednja veža, obdana na treh straneh od kamenitih slopov. Od tu drže belopleskana vrata v prostore kulturnega oddelka in ravnateljstva mestnega muzeja. Prej je ločila to vežo od stopnišča 1. nadstropja med slope in balustrade vdelana pregraja, ki je segala do stropa; v njej so bila vhodna vrata. Veža je bila napolnjena z vso mogočo šaro, v kotu je stala železna peč. Vso to navlako, ki je bila postavljena najbrž takrat, ko so se začeli prostori v 1. nadstropju oddajati za stanovanja, torej okoli leta 1850., je mestna uprava letos odstranila, popravila poškodovano balustrado in stopnice, očistila kamenite slope barvnega opleska in tako vrnila veži in stopnišču 1. nadstropja prvotno, estetsko podobo.

Iz prvega nadstropja drži glavno stopnišče, ki prejema izdatno svetlobo skozi štiri velika, 2 m visoka okna, omenjena pri opisu dvorišča, v drugo nadstropje. Podest, kjer se stopnišče okrene na levo, je bil letos prenovljen s kamenitimi ploščami iz snežno-belega apnenca. Na koncu stopnišča so štiri vrata. Desna vodijo v vzhodni trakt, kjer je le ena večja soba in nekaj kabinetov, srednja vrata drže na podstrežje, leva pa v nekdanje Auerspergovo stanovanje.

Vhod v to stanovanje tvori neobičajno široka veža, ki se sklada v obsegu z vežo v 1. nadstropju, samo da je danes predeljena z ločilno steno v dve sobi. Iz prve, manjše, pridemo na hodnik, ki vodi v arkade zapadnega trakta, iz druge, večje, pa je dostop v 9 sob in soban nekdanjega Auerspergovega stanovanja, ki se vrste po vsej fronti Salendrove in Gosposke ulice v 2. nadstropju in so določene za bodoči Mestni muzej. Vsi ti prostori se danes ne razlikujejo v ničemer od običajnih stanovanjskih sob in ni v njih niti sledu morebitnih prejšnjih okraskov.

Že pri opisu dvorišča omenjena, različna arhitektonika zapadnega in severnega trakta kaže na to, da sta morali biti to nekdanje dve posebni, ločeni hiši, ki sta se pozneje združili v eno poslopje. To potrjuje tudi prelom na spodnjem podestu stopnišča pod 1. nadstropjem tako, da označuje obok, pod katerim drže zožene stopnice v zapadni del 1. nadstropja, nekdanjo mejo med obema hišama. Iz načrtov poslopja (v mestnem gradbenem uradu) je nadalje razvidno, da so zidovi zapadnega trakta v Gosposki ulici močnejši ko zidovi severnega trakta v Šelenburgovi ulici, kar zopet podpira domnevo o prvotno ločenih in različno zidanih dveh hišah, ki sta bili šele pozneje združeni. Na to kaže tudi nesorazmerno prostrani vestibul v 1. nadstropju, ki prekinja potek zapadnega arkadnega hodnika in predstavlja neko prisiljeno arhitektonsko rešitev.

Domnevo o dveh prvotnih hišah nam potrjujejo tudi arhivalni viri. Iz davčnih urbarjev mesta Ljubljane od l. 1600. naprej je razvidno, da je grofov dvorec nastal iz dveh ločenih hiš, ki sta se okoli 1620. najpozneje pa med 1650—1660. združili v eno stavbno enoto. V mestnem urbarju iz 1600—1606. sta namreč na mestu poznejšega Auerspergovega dvorca drug za drugim vpisana dva lastnika: *Herbart baron Auersperg* in meščan *Melhijor Ettenhofer*, vsak za eno hišo, od katere plačujeta vsak poseben hišni davek.

Od 1616. je vpisan za lastnika obeh hiš samo še *Herbart Auersperg*; od prve plačuje 10 fl, od sosednje hiše (»von dem anderen Haus daneben«) pa 5 fl. Iz tega sklepamo, da je *Ettenhoferjeva* hiša med 1606—1615. prešla v last *Auerspergov*; vendar se je davek za obe hiši ločeno plačeval do 1752, v katerem se druga hiša še izrečno omenja kot »nekdanje *Ettenhoferjeva* hiša«. L. 1756. je v davčnih urbarjih pripomba, da se davki plačujejo od »dveh združenih hiš« (von zwey zusammengebauten Häusern), od l. 1772. naprej pa se plačuje enoten davek za eno poslopje.

Od l. 1616. je bil lastnik tega, za *Ettenhoferjevo* hišo povečanega *Auerspergovega* »grofovskega dvorca« omenjeni *Herbart baron Auersperg* (1574—1618) deželni maršal kranjski, poročen s Felicito pl. Katzenstein; njega nasleduje njegov sin *Janez Andrej* baron, od 1630. grof *Auersperg* (1615—1664), poročen z Ano Elizabeto plem. Lamberg; bil je ustanovitelj starejše (turjaške) veje grofov *Auerspergov*. Njegov sin

¹ Starejša (turjaška) veža *Auerspergov* je dobila l. 1630. pod *Herbartovim* sinom *Janezom Andrejom* državno grofovstvo; mlajša (kočevska) pa je bila povišana l. 1653. pod *Janezom Vajkardom* (1615—1677) v knežji stan.

Volk Engelbrecht, deželni maršal kranjski, rojen 1641, se je 1669 poročil z Elizabeto baronico Trillegk, hčerko bogataša Jurija barona Trillegka, graščaka v Ribnici in generalnega prejemnika (Generaleinnehmer) Kranjske; njena dota je znašala 30.000 fl.; po očetovi smrti pa je podedovala še 100.000 fl. Ta Elizabeta je v testamentu z dne 1. decembra 1713 odredila ustanovitev fidejkomisa turjaških posestev, ki je obsegal gospostvo Turjak s pridruženimi imenji (Gülten) Ortnikom (Ortenegg), Poljano in Namršljem (Hammerstiel), gospostvo Nadlišek z metliškimi in črnomaljskimi imenji, imenje Mokronog in palačo v Ljubljani na Nemškem trgu (Križanke).

Odredbe tega testamenta je izvršil Elizabetin sin grof *Adam Anton Seyfried Auersperg* (1673—1739) in ustvaril, devet mesecev pred svojo smrtjo, po njem imenovani *turjaški fidejkomis z ustanovnim pismom z dne 27. januarjem 1739*. Iz zakona z Marijano grofico Giovanelli, hčerko beneškega patricija Janeza Pavla Giovanellija in Katarine grofice Lodron, sta se mu rodila med drugim tudi sinova *Marija Jožef Ignac* (1724—1806), deželni glavar kranjski, potem guverner Erdeljske, državni podkancelar in cesarski tajni svetnik ter *Ivan Pavel Alojzij* (1729—1810), svetnik pri deželnem glavarstvu, pozneje pri deželnem sodišču, ki je po bratovi smrti postal dedič turjaškega majorata in s tem tudi lastnik grofovskega dvorca v Ljubljani. Poročen z Marijo Kajetano grofico Barbo-Waxenstein (1750—1822), je zapustil l. 1810. svoja posestva, h katerim je tedaj kot alodialno gospostvo spadala tudi graščina Sovnik (Sonnegg), sinu *Vajkardu*, zadnjemu deželnemu maršalu kranjskemu (1774—1833), ki se je poročil 26. junija 1804 z grofico Terezijo Auersperg (1781—1849).

Iz tega zakona je bil Vajkardov naslednik *Jožef Marija grof Auersperg* (1812—1883), član gosposke zbornice in tajni svetnik, poročen dne 2. junija 1837 s Hermino grofico Auersperg (1820—1893) iz mokriškega rodu Auerspergovih. Po njegovi smrti je podedoval majorat in z njim dvorec v Ljubljani njegov sin (*Jožef Marija Gustav Leon* (1844—1915), ki je bil (od 1890) deželni poslanec. Bil je dvakrat poročen, prvič (4. novembra 1874) z baronico Eleonoro (Marijo Vincencijo) Schmidburg (1847—1888), hčerko podpredsednika namestništva Viktorja barona Schmidburga, v drugič pa (25. sept. 1885) z Emo Valenta plem. Marchthurn (1868—1931), hčerko primarja dr. Alojzija Valente. Leonov brat Ervin, r. 1850, je bil graščak na Soneku, od 1886 deželni, od 1891 državni poslanec.

Po smrti Leona grofa Auersperga (18. dec. 1915) je prišel grofovski dvorec v Ljubljani s turjaškim majoratom vred na njegovega najstarejšega sina *Herbarta*, roj. 22. nov. 1875, ki je bil major v 5. dragonskem polku v Mariboru. Dne 19. aprila 1911 se je v Velenjah poročil z Marijo pl. Adamovich de Csepín, hčerko še živečega generala v p. in graščaka v Velenju, Karla pl. Adamovicha. Po Herbartovi smrti (25. januarja 1925) je rodbina, koje posestva in dohodki so bila zaradi agrarne reforme zelo prizadeta, sklenila, da proda svoj dvorec v Ljubljani. S kupno pogodbo z dne 9. decembra 1927 je prešla Auersper-

gova palača v Gosposki ulici 15 in 17 za 800.000 Din od takrat nedoletnega lastnika Herbarta Auersperga ml., zastopanega po materi Mariji in sovaruhu Adolfu Auerspergu, na Ljubljansko oblast v Ljubljani,¹ od te pa dne 14. novembra 1934 na Dravsko banovino. Ta jo je dne 16. avgusta 1935 prodala mestni občini ljubljanski.

Auerspergov »grofovski dvorec« v Gosposki ulici je dobil l. 1771. števil. 328, l. 1805. števil. 202, l. 1877. števil. 17, l. 1900. števil. 15, l. 1910. pa števil. 15 in 17. Tu so turjaški Auerspergi prebivali več ko 200 let, po navadi le pozimi, sicer pa na Turjaku. Zunanja oblika palače je bila že okoli 1660 slična današnji (prim. Stele, Valvasorjeva Ljubljana, slika št. 45). Že tedaj je bila meja med prvotno Auerspergovo in Ettenhoferjevo hišo v ostrešju in fasadi zabrisana in je bilo videti poslopje kot enotna stavba, ki je v bistvu ostala neizpremenjena do danes.

Vendar pa se razlikuje tedanji grofovski dvorec na Valvasorjevih risbah od današnje palače v tem, da

¹ Prepis v zemljiško knjigo mesta Ljubljane. vložek 165 se je izvršil dne 1. maja 1929 po sodno potrjeni ukinitvi fidejkomisne vezi z dne 17. januarja 1928 in pritrditvi ministrstva za agrarno reformo z dne 3. januarja 1929, vendar s prepovedjo odtujitve za dobo 10 let.



Arkade na dvorišču. Stopi in arkade v veži, pritličju in na dvorišču

Foto Pavel Debevec



Leon graf Auersperg
(1844–1915)



Herbert graf Auersperg
(1875–1925)

so okna v pritličju zelo majhna in leže precej visoko nad ulico, kar kaže na to, da so bili tam hlevi, čumnate in druge shrambe. Pozornost vzbujajo nadalje dejstva, da je na Valvasorjevi risbi opaziti razen vhodnih vrat v Gosposki ulici tudi vrata v Salendrovi ulici. To bi v zvezi z nenavadno dvojno obliko stropa v vhodni veži, ki smo jo prej omenili in z zlomljeno fronto poslopja v Salendrovi ulici, ki je še danes dobro vidna, dalo misliti še na kako drugo kombinacijo, n. pr. na to, da se je za kompleks dvorca porabila poleg Ettenhoferjeve še kaka tretja hiša.

Palača je bila v 17. in 18. stoletju, kakor že omenjeno, določena za prebivanje grofovske rodbine pozimi in ob posebno slovesnih prilikah. Taka prilika je bil obisk cesarja Jožefa II., ki je dne 20. in 21. marca 1784 bival na poti v Italijo tudi v Ljubljani in prišel dne 20. marca ob 1/2 8. uri zvečer, kakor pripoveduje sodobni kronist,¹ v grofovski dvorec, kjer se je, sprejet od grofa Alojzija Auersperga, nekaj časa mudil v družbi domačega plemstva.

Do prve polovice 19. stoletja so grofovski dvorec uporabljali Auerspergovi izvečine zase. Popisne pole ljudskega štetja iz l. 1834. ne izkazujejo še nobenih drugih stanovalcev, kakor Jožefa grofa Auersperga in njegovo rodbino. Zelo številna služinčad (še l. 1857. jih je bilo okoli 12) je stanovala v pritličju proti Salendrovi ulici, deloma tudi v majhni pritlični zgradbi na vzhodni strani dvorišča, nasproti zadnjemu traktu Staudacherjeve in nekdanj Ahčinove hiše, Križevniška ulica 5 in 7. Hlevi so bili prvotno v 17. in 18. stoletju v pritličnih prostorih na Gosposko ulico; v njih je bilo časih čez 20 konj. L. 1894., tik pred potresom so zavzemali konjski hlevi zapadni in južni del dvorišča in mejili na sosednjo Jamškovo in Pavlinovo hišo.

L. 1850. se pojavi v dvorcu prvi stanovanjski najemnik, najbrž v I. nadstropju: okrajni komisar Karl graf Hohenwart, l. 1857. stanuje tam polkovnik John, komandant orožništva, l. 1869. pa topniški polkovnik Anton pl. Vetter.

L. 1880. so Auerspergi skrčili svoje stanovanje v 2. nadstropju na 9 sob, tri sobe pa so oddali računskemu svetniku Antonu Thomasu. V prvem nadstropju sta stanovala v ločenih stanovanjih upokojeni namestniški svetnik grof Attems in komornik Rudolf baron Apfaltrer.

L. 1890. se stanje v 2. nadstropju ni spremenilo, v 1. nadstropju pa sta stanovali dve uradniški rodbini. V pritličju je bilo troje manjših stanovanj, v katerih pa ni bilo več služinčadi.

Ljubljanski potres l. 1895. je staro palačo hudo poškodoval in razmaknil. Najbrže so se, kakor v Knežjem dvorcu, tudi tu razpočili in deloma sesedli stropi in je bilo pri tem uničeno morebitno stropno okrasje. V čas po potresu spadajo po vsej priliki poleg preureditve sob v obeh nadstropjih tudi one stavbne izpremembe, ki so, vsaj na dvoriščno stran, pokvarile prvotno estetsko podobo dvorca. Med do tedaj še proste arkade hodnikov in stopnišč v 1. in 2. nadstropju so se potegnile močne vezi, oboki pa potem zazidali in med nje vstavila okna. Na severni strani dvorišča pa so se arkadni loki nadomestili s štirimi, nerazmerno velikimi okni, vzdanimi v parapete iz roman-cementa v vsakem nadstropju. Obširni konjski hlevi v zapadnem pritličju dvorca in na južnem dvorišču so se podrli in v zmanjšani obliki zgradili na vzhodni strani dvorišča, kjer se je napravila tudi kolnica. Prejšnji hlevi v pritličju na desnem koncu dvorca so se preuredili v stanovanja.

Vse te znatne stavbne izpremembe so veljale grofa Leona Auersperga, kakor navaja v neki vlogi na takratno deželno vlado² za Kranjsko, čez 150.000 K; dobil pa je brezobrestnega potresnega posojila le 45.000 K, ki ga je počasi odplačeval do l. 1914. Donosnost poslopja se je z novimi stanovanji vsekakor povečala. Auerspergovi so se takrat prvič odrekli za nekaj časa celo lastnemu stanovanju v 2. nadstropju. L. 1900. so se začasno umaknili na Turjak in prepustili svoje stanovanje v 2. nadstropju okrajnemu glavarju Markvartu baronu Schönbergerju (9 sob), sebi pa pridržali le 3 sobe za začasno bivanje ob posebnih prilikah. V prvem nadstropju je imel večje stanovanje v najem trgovec Ernst Hammerschmidt (8 sob), manjše (4 sobe) pa stotnik Albert Martinčič. V pritličju sta bili poleg dveh stanovanj od l. 1894. tudi odvetniški pisarni dr. Danila Majarona (levo od glavnega vhoda št. 15) in dr. Ivana Furlana (desno od desnega vhoda št. 17).

L. 1910. imajo Auerspergi v 2. nadstropju zopet sebi pridržano stanovanje 6 sob s priteklinami; v manjšem stanovanju (3 sobe in 2 kabineta) pa je bival Egon baron Zois, graščak na Brdu pri Kranju. V 1. nadstropju je bila večina sob (8) oddanih dijaškemu domu (Studentenheim) ženske podružnice nemškega »Schulvereina«. Vodila ga je Marija Predovnik in nadzorovala 16 dijakov, ki so tu prebivali. Manjše stanovanje v 1. nadstropju (4 sobe) je imel v najemu gozdarski svetnik Viljem Putick. V pri-

¹ Prim. M. M. K. 1857, str. 146 in tam navedeni manuskript: »um 1/2 8 Uhr erwies Se. Majestät dem hiesigen Adel die allerhöchste Gnade zum Grafen Alois Auersperg, in Begleitung des obigen, in Gesellschaft zu kommen.

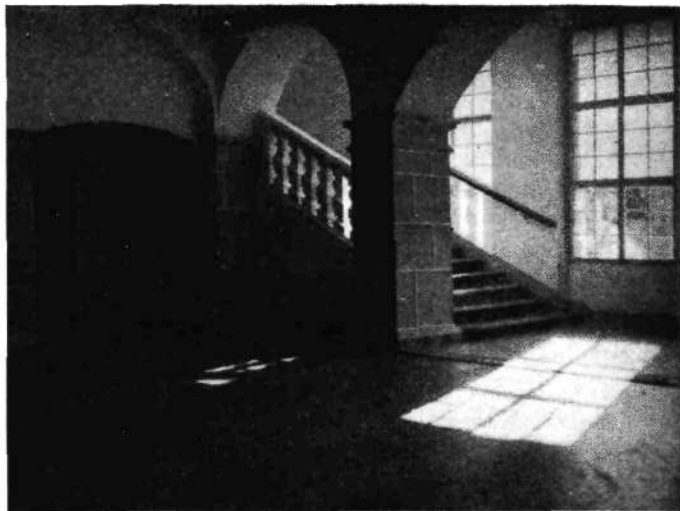
² Akta deželnega predsedstva št. 4190 in 4962 iz l. 1900.; akti deželne vlade št. 9840/1901, 5780/1902, 10.947/1902, 24.177/1909, 26.027/1909 in 3897/1910.

tličju so izginile odvetniške pisarne, ker se je bilo sodišče iz Križank preselilo v novo justično palačo na Miklošičevi cesti; njih prostori so se spremenili v manjša stanovanja.

L. 1920. so se v 1. in 2. nadstropju vselili uradi agrarne reforme: agrarna direkcija in okrožni agrarni urad. Takrat so *Auerspergovi* (majoratni lastnik Herbert Auersperg z rodbino) *dokončno opustili svoje stanovanje v dvorcu*. Le vdova po Leonu Auerspergu, grofica Ema, roj. Valenta, je imela v 2. nadstropju majhno, testamentarično ji pridržano stanovanje 3 sob.

To stanje je ostalo v bistvu neizpremenjeno do 1928, ko je dal novi lastnik, *Ljubljanski oblastni odbor*, vsa stanovanja izprazniti za svoje urade in je staro, precej zapuščeno poslopje popravil in prenovil.

Razširil je predvsem preozki (levi) uvozni portal za $\frac{1}{2}$ m, odpravil iz zadnjega konca vhodne veže in z dvoriščnih kolonad vrsto nelepah lesenih pregraj, v katerih so bile številne drvarnice, podrl šupe ob južni strani dvorišča ter dovolil tu sosedi Ani Lavričevi znižanje mejnega zidu za 1 m. Obenem je pre naredil bivše hleve in kolnico na vzhodni strani dvorišča v garaže in pralnico ter tlakoval dvorišče in vhodno vežo z bazaltoidom. Pri tej priliki se je posekala prastara lipa, ki je stala sredi dvorišča in segala v drugo nadstropje; odstranil se je tudi vodnjak poleg pralnice in star kostanj, ki ga je obsenčeval. Obrabljene in deloma okrušene stopnice v 1. in 2. nadstropju so se za silo popravile; docela prenovile



Stopnišče v 1. nadstropju Foto Pavel Debevec

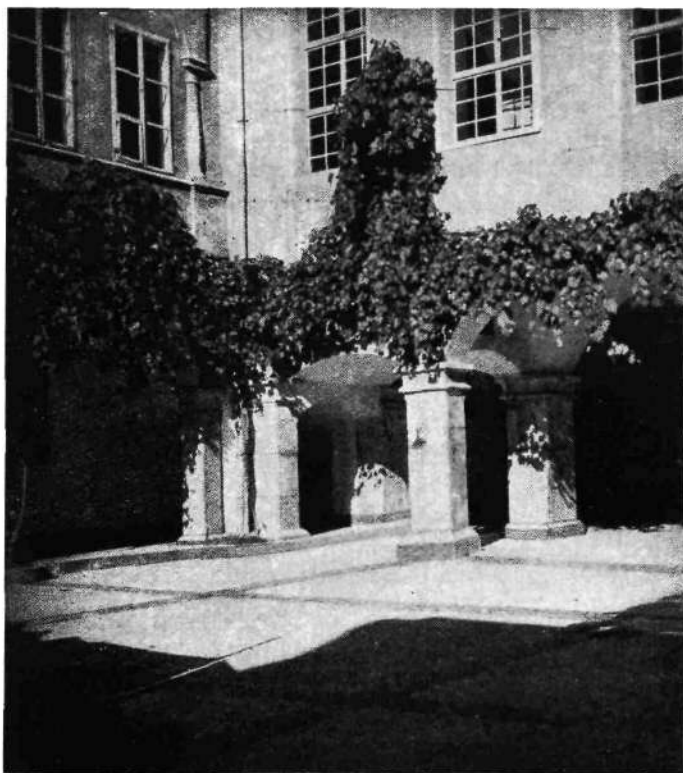
pa so se stopnice, ki drže v zapadni del 1. nadstropja (nekdanje Putickovo stanovanje). Takrat so se tudi odstranila vhodna vrata v to stanovanje, tako da je odslej zunanji hodnik obče pristopen.

Največ stroškov in dela je povzročila oblastnemu odboru uvedba centralne kurjave. Stroji so se namestili v kletnih prostorih levega trakta na Salendrovo ulico. Pri montiranju so razkrili star kanal, ki je potekal tu proti Ljubljani baje še iz časov rimske Emone. Popravila in prebarvala se je (z rdečkasto rjavo barvo) tudi fasada palače.

V prejšnjih stanovanjskih prostorih ni oblastni odbor izvršil nobenih temeljnih sprememb. Sobe so se le na novo prebarvale in parketirale, njih vrata pa enotno prepleškale z belo barvo. V sobanah 1. in 2. nadstropja ni bilo, ko jih je prevzel oblastni odbor, nobenega sledu kakršnegakoli arhitektonskega okrasja (stukatur na stropih in podobno). Če ga je kaj bilo, so ga morali odpraviti — morda ob popravilih po potresu — Auerspergovi sami.

Ko je l. 1930. po prenehanju oblastne samouprave palačo prevzela *banska uprava* kot zastopnica Dravske banovine, je nadaljevala postopno restavratorijo poslopja. Izboljšala je centralno kurjavo, veže in stopnišče na novo preslikala ter popravila streho in žlebovje, vodovod in stranišča. Pri prehodu iz vhodne veže na stopnišče je namestila nova steklena krilna vrata.

Sedanja lastnica, *mestna občina ljubljanska*, se je lotila nadaljnje prenovitve stare palače predvsem iz estetsko umetniških vidikov. Prenovila in deloma obnovila je stare baročne balustrade na stopnišču, dodobra popravila stopnice v 1. in 2. nadstropju, odpravila nelepo leseno pregrajo, ki je ločila stopnišče od vhodne veže v 1. nadstropju in tako vpostavila zopet nekdanje stanje, kakršno je bilo konec 18. in v začetku 19. stoletja. Dala je tudi odstraniti s kamnitih stebrov vhodne veže in kolonad v dvorišču stari barvni oplesk in dodobra popraviti streho in žlebovje. Program restavratorskih del s tem še ni končan, zlasti čakajo še nekdanje, danes zazidane arkade v 1. in 2. nadstropju, da se oprostite vmesnih sten in oken



Dvorišče nekdanjega grofovskega dvorca zapadni del (levo) kaže v 1. nadstropju nekdanje, pozneje zazidane stebre in arkade, spodaj prehod v vežo Foto P. Debevec

in da se s tem palači vrne pomemben arhitektonski okras, ki ga je med 1890 do 1900 izgubila.

V zvezi z zgodovinskim opisom grofovskega dvorca je treba naposled še omeniti enonadstropni hiši na vogalu Gosposke in Križevniške ulice (Gosposka ulica 19, Križevniška ulica 3), ki meje na bivši grofovski dvorec. Ti hiši sta zanimivi zategadelj, ker sta bili svojčas podvrženi Turjaškemu gospostvu in sta tudi vpisani v turjaškem urbarju (št. 559 in 560) kot »rustikalni hiši, ocenjeni za en cel grunt«; njih lastniki so bili konec 18. in v začetku 19. stoletja razni majhni obrtniki: kočijaži, čevljarji, tapetniki, sejmarji.

Hiša v Gosposki ulici 19, odnosno Križevniška 1 (tedanja številka 181) je prešla 1833 od nekega Matvža Sumreka v last Vajkarda grofa Auersperga in ostala v Auerspergovi rodbini do l. 1894., ko jo je prodal grof Leon Auersperg upokojenemu ravnatelju

deželnega plačilnega urada Karlu Pavlinu. Leta 1905. je kupila hišo gostilničarka Antonija Kovač ter sem preselila svojo gostilno z Mestnega trga 11 (»Pod skalco«), ki jo je bila tam izvrševala čez 11 let. Od nje jo je podedovala l. 1924. njena hčerka Anica, omožena Petelinc. V tej hiši je bilo zaradi sosednjega okrajnega sodišča, ki je poslovalo v Križankah, med l. 1869.—1900. več notarskih in odvetniških pisarn. Tako je imel tu v l. 1869. svojo pisarno notar dr. Julij Rebitsch, l. 1873. odvetnik dr. Valentin Zarnik, l. 1890. odvetnik dr. Matija Hudnik, l. 1900. pa odvetnik dr. Albin Kapus.

Sosednja hiša v Križevniški ulici št. 3 (stara štev. 182) je bila med 1805 in 1854 v lasti sejmarja Martina Jamška, od katerega je l. 1854. prešla na trgovca Ivana Jamška ter ostala v Jamškovi rodbini do l. 1913. Od tedaj je lastnica ga. Ana Lavrič, roj. Gerstenmayer, vdova po davčnem upravitelju Ivanu Lavriču.

FRANCESCO ROBBA

DR. ANTON VODNIK

Arhivalna studija.

(Nadaljevanje.)

Naj se ukaz, ki ga je izdala nunciatura, da se mora delo ustaviti, na noben način ne izvrši, marveč naj se smatra za nedopustno početje v notranje-avstrijskih deželah in naj se oltarna zgradba v soglasju s sodno odločbo na Kranjskem brez ozira in ovir nadaljuje, v kolikor ta po zopetnem ogledu ne bi škodovala tamošnji loretanski kapeli.⁷⁵

Vendar je Jožef Henrik R. kljub temu nadaljeval s svojimi pritožbami na papeško nunciaturu.

5. junija 1737 ji je poslal daljšo vlogo, v kateri brani svoje patronatske pravice, podrobno utemeljuje upravičnost svoje pritožbe ter zahteva, da mora samostan že položene temelje oltarja razdreti in njemu povrniti vse nepremišljeno povzročene stroške. Nunciatura je dne 7. julija odločila: To naj se sporoči nasprotni stranki ali njenemu legitimnemu pooblaščenca zaradi ugovora v roku 30 dni. Podpisan je Iulianus Piersanctes. Iz te vloge je razvidno, zakaj sta se oba Ruessensteina tako silovito upirala gradnji vélikega oltarja v avguštinski cerkvi. Oltar je namreč stal prvotno pod slavolokom, prizidan na zid loretanske kapele, ki so jo pozneje podrli. Ta kapela je bila ustanovljena od pl. Ruessensteina. Tožitelja sta se bala,

da bi ogromni oltar ob kaki nesreči, recimo potresu, ne porušil kapele, oziroma, ker je oltar kapelo preveč zakrival.⁷⁶

Na to pritožbo sta odgovorila prior in konvent nunciaturi julija 1737: »Temu dekretu hočemo ustreči že pred določenim rokom, kolikor je v naši moči, imeli bi pa gotovo najmanj težav, da bi popolnoma oslabili nam nasprotno trditve g. barona, ki so zelo slabo utemeljene, po naših, ki so zelo dobro podprte tako po verodostojnosti najuglednejših prič kakor tudi po zaporednih zakonitih in kompetentnih razsodbah glavarstva, ter da bi odkrili zlobni namen g. novega nasprotnika — stari namreč že obmolkuje (mišljen je tu Karel Avguštin Ruessenstein) — in ga pobili.« Nato se sklicujeta na dejstvo, da je bil nasprotnikov rekurz, vložen pri nunciaturi, zavrnjen kot popolnoma neumesten na podlagi cesarskega odloka v Gradcu od 14. jan. 1727 po cesarskem odloku v Gradcu z dne 18. maja, ki je bil nedavno izdan, in da jim je bilo po izrečnem odloku glavarstva naloženo nadaljevanje započete delo brez odlašanja, ne da bi se ozirali na kakršnekoli grožnje. »Zaradi tega nam ne preostaja ničesar drugega, ka-

⁷⁵ Akt v muzejskem arhivu.

⁷⁶ Akt istotam.