

ekonomsko ogledalo

maj 2013, št. 5, let. XIX

Ekonomsko ogledalo
ISSN 1318-3818

št. 5 / letnik XIX / 2013

Izdajatelj: UMAR, Ljubljana, Gregorčičeva 27

Odgovarja: mag. Boštjan Vasle, direktor

Glavna urednica: mag. Ana T. Selan

Pri pripravi tekočih gospodarskih gibanj so sodelovali (po abecednem vrstnem redu):

Jure Brložnik; Gonzalo Capriolo; Janez Dodič; mag. Marjan Hafner; Matevž Hribernik; Slavica Jurančič; Mojca Koprivnikar Šušteršič; Janez Kušar; mag. Urška Lušina; dr. Jože Markič; Helena Mervic; mag. Tina Nenadič; Mitja Perko, mag.; Jure Povšnar; Branka Tavčar; mag. Ana T. Selan; Dragica Šuc, MSc

Uredniški odbor: Lidija Apohal Vučkovič, mag. Marijana Bednaš, dr. Alenka Kajzer, mag. Rotija Kmet Zupančič, Janez Kušar, mag. Boštjan Vasle

Priprava podatkov, oblikovanje grafikonov: Bibijana Cirman Naglič, Marjeta Žigman

Oblikovanje: Katja Korinšek, Pristop

Računalniška postavitve: Ema Bertina Kopitar

Tisk: SURS

Naklada: 115 izvodov

Kazalo

Aktualno	3
Tekoča gospodarska gibanja	5
Mednarodno okolje	7
Gospodarska gibanja v Sloveniji	8
Trg dela	13
Cene	15
Plačilna bilanca	17
Finančni trgi	19
Javne finance	21
Okvirji	
Okvir 1: Bruto domači proizvod, 1. četrletje 2013	9
Okvir 2: Koncentracija v nespecializiranih pretežno živilskih prodajalnah na drobno	11
Okvir 3: Anketa o delovni sili (ADS), 1. četrletje 2013	14
Okvir 4: Črpanje kohezijskih sredstev v obdobju 2007-2013	22
Statistična priloga	25

Pri pripravi Ekonomskega ogledala so bili upoštevani statistični podatki znani do 5. junija 2013.

S 1. januarjem 2008 je v državah članicah Evropske unije začela veljati nova klasifikacija dejavnosti poslovnih subjektov NACE Rev 2., ki je nadomestila prej veljavno klasifikacijo Nace Rev. 1.1. V Republiki Sloveniji je v veljavo stopila nacionalna različica standardne klasifikacije, imenovana SKD 2008, ki v celoti povzema evropsko klasifikacijo dejavnosti, hkrati pa jo tudi dopolnjuje z nacionalnimi podrazredi. V Ekonomskem ogledalu vse analize temeljijo na SKD 2008, razen ko izrecno navajamo staro klasifikacijo SKD 2002. Več informacij o uvajanju nove klasifikacije je dostopnih na spletni strani SURS http://www.stat.si/skd_nace_2008.asp.

Vsi desezonirani podatki za Slovenijo v publikaciji Ekonomsko ogledalo so preračuni UMAR, če ni drugače navedeno.

Aktualno

V prvem četrtnem letu se je gospodarska aktivnost v evrskem območju znižala šesto četrtno zapored, Evropska komisija in OECD pričakujeta njeno krčenje tudi v povprečju letošnjega leta. Padec BDP je bil v večini članic območja še nekoliko večji od pomladanske napovedi Evropske komisije. Na negotovost glede okrevanja je konec maja opozoril tudi OECD, ki je znižal svoje napovedi gospodarske rasti za evrsko območje. Slabše razmere od spomladi pričakovanih nakazujejo tudi kazalniki razpoloženja (ESI, PMI, ifo), po katerih naj bi se zaostrene razmere v evrskem območju nadaljevale tudi v drugem četrtnem letu. Evrsko gospodarstvo naj bi okrevalo šele v drugi polovici leta, napovedi pa še naprej spremljajo velika tveganja, da se bo BDP znižal bolj od pričakovanih.

V Sloveniji se je v prvem četrtnem letu nadaljevalo izrazito zmanjševanje gospodarske aktivnosti, ki je bilo znova med največjimi v evrskem območju. V primerjavi s predhodnim četrtnem letom je bil padec BDP podoben kot v predhodnih treh četrtnih letih, medletno pa se je še poglobil (-4,8 %). Ključni razlog za slaba gibanja je nadaljnji izraziti medletni upad končne potrošnje, kar se je odrazilo tudi v visokem padcu neto davkov na proizvode. Manjša je bila predvsem potrošnja gospodinjstev, nadalje je medletno upadla tudi potrošnja države. Padec bruto investicij v osnovna sredstva so ublažili večji nakupi opreme v tujini, povezani z investicijo v energetske objekte. Zaradi teh je bil manjši tudi medletni padec uvoza, zato je bil prispevek salda menjave s tujino manjši kot v predhodnih četrtnih letih, čeprav se je medletna rast izvoza okrepila.

Razmere na trgu dela so se v prvem četrtnem letu še zaostrele; povprečna bruto plača na zaposlenega se je nadalje znižala (desez.). Število delovno aktivnih po statističnem registru se je zmanjšalo (-1,1 %, desez.) in ostalo medletno nižje, stopnja registrirane brezposelnosti pa se je še zvišala (na 13,1 % desez.). Na zmanjšanje je poleg padca gospodarske aktivnosti vplivalo tudi pospešeno upokojevanje ob koncu lanskega leta, ki se odraža v občutnem povečanju števila neaktivnih v prvem četrtnem letu in je po naši oceni tudi posledica sprejete pokojninske reforme. Število registriranih brezposelnih se je aprila znova povečalo (121.332 oseb) in bilo v povprečju prvih štirih mesecev za 9,2 % večje kot v enakem obdobju lani, predvsem kot posledica večjega priliva oseb, ki so izgubile zaposlitev za določen čas, in iskalcev prve zaposlitve. Plača v zasebnem sektorju stagnira že od konca leta 2011, v državnem pa ostaja na ravni, znižani z uveljavitvijo ZUJF sredi lanskega leta. Medletni padec povprečne bruto plače je ostal v prvem četrtnem letu 1,0-odstoten, v zasebnem in predvsem državnem sektorju se je še poglobil.

Cene življenjskih potrebščin so se maja zvišale za 0,3 %, medletna rast se je znižala na 1,2 %. Inflacijska gibanja ostajajo umirjena, kar je v razmerah padanja gospodarske aktivnosti, zaostrenih razmer na trgu dela in odsotnosti večjih cenovnih nihanj na mednarodnih trgih tudi pričakovano. Na letni ravni se znižujeta tako dejanska kot osnovna inflacija, mesečna nihanja pa so zaznamovana predvsem s sezonskimi dejavniki, maja predvsem s cenami hrane ter obleke in obutve. Cene tekočih goriv so tokrat mesečno inflacijo znižale za 0,2 o. t., njihov prispevek k medletni inflaciji pa je bil zanemarljiv (-0,1 o. t.). Po prvih podatkih Eurostata je v evrskem območju medletna inflacija znašala 1,4 %.

Razmere v slovenskem bančnem sistemu so tudi aprila ostale zaostrene. Kreditna aktivnost se je znova znižala, predvsem zaradi nadaljnjega razdolževanja podjetij in NFI, še naprej so se razdolževala tudi gospodinjstva, obseg kreditov države pa se je nekoliko povečal. V prvih štirih mesecih se je obseg kreditov domačim nebančnim sektorjem znižal že za okoli 640 mio EUR. Pritiski, povezani z zapadanjem tujih obveznosti, so se v zadnjih mesecih nekoliko umirili, močno pa so se okrepili likvidnostni pritiski, povezani z izrazitim odlivom vlog gospodinjstev. Ročnostna struktura vlog v slovenskem bančnem sistemu se je še poslabšala, obseg slabih terjatev pa ostaja visok.

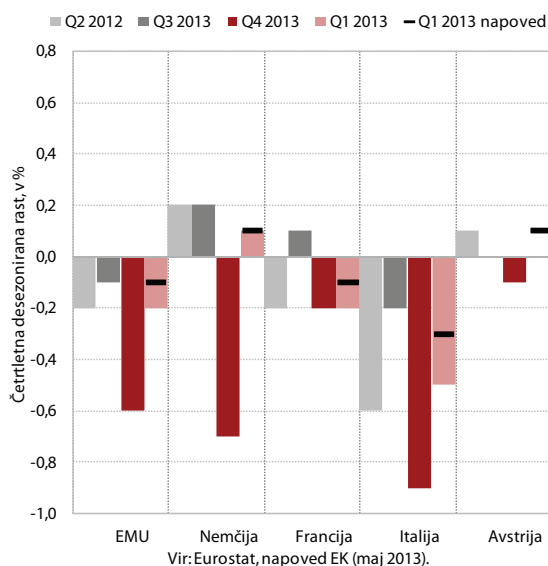
Zmanjševanje javnofinančnega primanjkljaja je v prvem četrtnem letu po dobrem letu zastalo, predvsem zaradi manjših prihodkov. V prvem četrtnem letu je znašal 717 mio EUR in bil za 1,3 % večji kot v enakem obdobju lani. Njegovo zmanjševanje je bilo prekinjeno predvsem zaradi občutnega padca prihodkov (za 198 mio EUR v primerjavi z enakim obdobjem lani), kljub medletno nižjim odhodkom (za 189 mio EUR). Prihodki so se zmanjšali v vseh glavnih skupinah davčnih prihodkov.

tekoča gospodarska gibanja

Mednarodno okolje

V prvem četrtletju se je nadaljevalo krčenje gospodarske aktivnosti v evrskem območju, medtem ko se je v Rusiji in na Kitajskem rast le upočasnila, v ZDA pa še okrepila. Po oceni Eurostata se je BDP v evrskem območju znižal (-0,2 % desez.) šesto četrtletje zapored in bil medletno nižji za 1,1 %. To je predvsem posledica nadaljnega krčenja domačega povpraševanja, še zlasti bruto investicij, medtem ko je bil prispevek salda menjave s tujino, zaradi večjega padca uvoza od izvoza, pozitiven. Gospodarska aktivnost v nekaterih večjih članicah evrskega območja (Franciji, Italiji in Španiji) se je nadalje znižala, medtem ko je bil BDP v Nemčiji le nekoliko nad ravno lanskega zadnjega četrtletja. V primerjavi s predhodnim četrtletjem sta se nadalje znižala obseg proizvodnje predelovalnih dejavnosti in obseg opravljenih del v gradbeništvu, prihodek v trgovini na drobno pa se je nekoliko povečal, a ostal na nizki ravni. Padec BDP v prvem četrtletju je bil v večini članic evrskega območja še nekoliko večji od pomladanske napovedi Evropske komisije. Na negotovost glede okrevanja evropskega gospodarstva je maja opozoril tudi OECD, ki je znižal svoje napovedi gospodarske rasti za evrsko območje in naše trgovinske partnerice izven EU. Slabše razmere od spomladi pričakovanih nakazujejo tudi kazalniki razpoloženja v evrskem območju (ESI, PMI, ifo), po katerih naj bi se zaostrene razmere nadaljevale tudi v drugem četrtletju. V Rusiji in na Kitajskem se je četrtletna rast BDP upočasnila, a ostala pozitivna, v ZDA pa se je še pospešila (0,6 %), kar gre pripisati zlasti večji zasebni potrošnji in investicijam.

Slika 1: Bruto domači proizvod v glavnih trgovinskih partnericah



Zniževanje zahtevanih donosnosti državnih obveznic se je maja nadaljevalo v večini držav evrskega območja. V večini najbolj izpostavljenih držav so se, kljub zvišanju ob objavi podatkov o BDP, v povprečju meseca znižale med 30 in

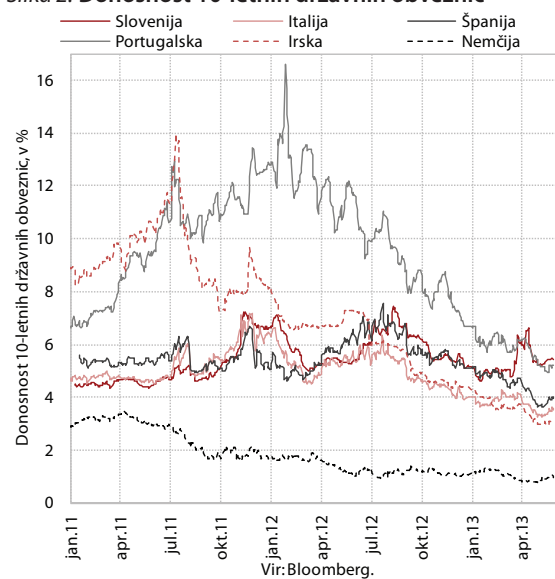
Tabela 1: Primerjava napovedi bruto domačega proizvoda mednarodnih institucij za leti 2013 in 2014

	2013				2014			
	IMF apr 13	EK maj 13	CONS maj 13	OECD maj 13	IMF apr 13	EK maj 13	CONS maj 13	OECD maj 13
EMU	-0,3	-0,4	-0,5	-0,6	1,1	1,2	0,9	1,1
EU	0,0	-0,1	-0,1	np	1,3	1,4	1,1	np
DE	0,6	0,4	0,6	0,4	1,5	1,8	1,6	1,9
IT	-1,5	-1,3	-1,4	-1,8	0,5	0,7	0,4	0,4
AT	0,8	0,6	0,7	0,5	1,6	1,8	1,5	1,7
FR	-0,1	-0,1	-0,2	-0,3	0,9	1,1	0,7	0,8
UK	0,7	0,6	0,8	0,8	1,5	1,7	1,6	1,5
ZDA	1,9	1,9	1,9	1,9	3,0	2,6	2,6	2,8

Vir: IMF World Economic Outlook (april 2013), EC Forecast Spring 2013 (maj 2013), Consensus Forecasts (maj 2013), OECD Economic Outlook (maj 2013).
Opomba: np – ni podatka.

75 b. t. Grčija, ki je v aprilu dobila pozitivno oceno glede izvajanja zavez iz dogovora z EK, ECB in IMF, je v maju in juniju prejela novo tranšo posojila iz sklada EFSF v višini 7,5 mrđ EUR. Do sedaj je prejela že 120 mrđ EUR od skupno predvidenih 144,6 mrđ EUR. Zahtevane donosnosti državnih obveznic držav z najvišjo boniteto (AAA) so ostale na podobno nizki ravni kot v predhodnih mesecih.

Slika 2: Donosnost 10-letnih državnih obveznic

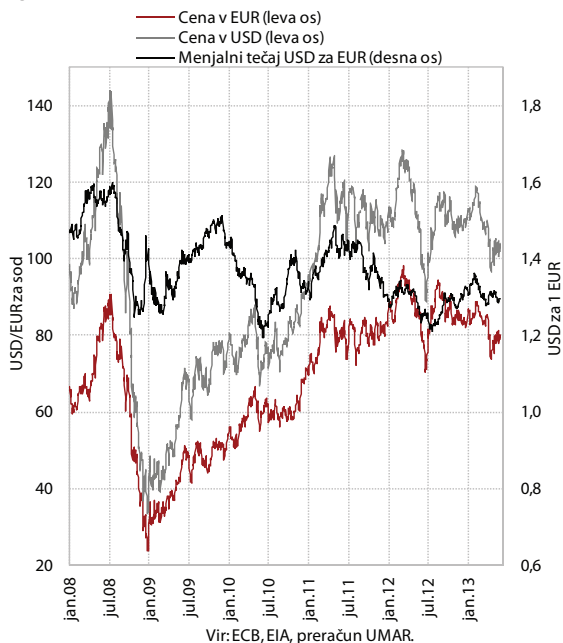


Medbančne obrestne mere v evrskem območju se maja niso bistveno spremenile in ostajajo na zelo nizkih ravneh. Vrednost 3-mesečnega EURIBOR-a se že od začetka leta zadržuje okoli majske ravni (0,201 %). Medletno je bila nižja za 49 b. t. Skoraj nespremenjene so ostale tudi vrednosti 3-mesečnega LIBOR-ja za USD (0,28 %) in CHF (0,02 %). V začetku maja je ECB znižala ključno obrestno mero za operacije glavnega refinanciranja za 0,25 o. t. na 0,5 %, medtem ko obrestne mere drugih glavnih centralnih bank (FED, BoE, BoJ) ostajajo nespremenjene in nizke.

Vrednost evra v primerjavi z ameriškim dolarjem se od oktobra lani giblje okoli vrednosti 1,3 USD za 1 EUR. Povprečna vrednost evra se je maja v primerjavi z ameriškim dolarjem znižala za 0,3 % na 1,298 USD za 1 EUR. Znižala se je tudi v primerjavi z britanskim funtom (za 0,2 % na 0,849 GBP za 1 EUR), zvišala pa v primerjavi z japonskim jenom (za 2,8 % za 131,13 JPY za 1 EUR) in švicarskim frankom (za 1,8 % na 1,242 CHF za 1 EUR). Japonski jen je v zadnjih desetih mesecih v primerjavi z glavnimi svetovnimi valutami (EUR, USD) izgubil že okoli 30 % vrednosti, glavni razlog za deprecijacijo pa so ukrepi japonske centralne banke.

Po dveh mesecih padanja so se maja cene nafte nekoliko zvišale, cene neenergetskih surovin pa po začasnih podatkih znižale. Povprečna cena sode nafte Brent se je maja zvišala za 0,5 % na 102,70 USD za sod, izraženo v EUR pa za 0,6 % na 79,1 USD za sod. Medletno so bile dolarske cene nafte nižje za 6,6 %, evrske za 8,2 %. Po zadnjih podatkih IMF so se dolarske cene neenergetskih surovin aprila znova znižale, od tega najbolj cene kovin (-3,7 %). Cene hrane so ostale na podobni ravni kot v preteklih mesecih. Po začasnih podatkih ocenjujemo, da so se cene industrijskih proizvodov (predvsem kovin) tudi v maju nadalje znižale.

Slika 3: Cena sode nafte Brent in menjalni tečaj USD/EUR



Gospodarska gibanja v Sloveniji

Realni izvoz **blaga** se je v prvem četrtletju nekoliko povečal, zaradi večjih nakupov investicijske opreme se je tokrat povečal tudi realni uvoz (desez.).¹ Realni izvoz je bil v prvem četrtletju tudi medletno večji (1,1 %). Po naši oceni je bila to predvsem posledica nadaljnje rasti izvoza proizvodnje farmacevtskih proizvodov, večji je bil tudi izvoz drugih vozil in plovil, medtem ko izmed pomembnejših panog za ravno izpred leta še naprej najbolj zaostaja izvoz motornih vozil, proizvodnje kovin in izdelkov iz gume ter plastičnih mas. Medletno manjši je ostal izvoz v evrsko območje in v države s področja bivše Jugoslavije, še okrepila pa

Slika 4: Blagovna menjava – realno

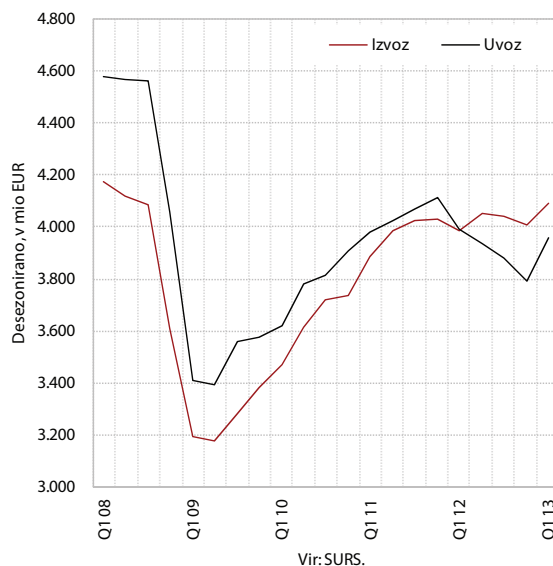


Tabela 2: Izbrani mesečni kazalniki gospodarske aktivnosti v Sloveniji

	v %	2012	III 13/ II 13	III 13/ III 12	I-III 13/ I-III 12
Izvoz ¹		1,7	15,0	0,7	2,3
-blago		0,9	9,9	-2,6	1,0
-storitve		5,3	40,6	16,3	8,8
Uvoz ¹		-2,0	6,1	-6,1	-0,8
-blago		-2,3	4,7	-7,5	-1,3
-storitve		-0,1	16,1	4,4	2,4
Industrijska proizvodnja		-1,2	-4,7 ²	-3,3 ³	-0,8 ³
-v predelovalnih dejavnostih		-2,4	-5,3 ²	-5,7 ³	-2,0 ³
Gradbeništvo-vrednost opravljenih gradbenih del		-16,8	-3,9 ²	-31,7 ³	-24,0 ³
Trgovina na drobno – realni prihodek		-2,3	-1,2 ²	-5,9 ³	-5,1 ³
Storitvene dejavnosti (brez trgovine) – nominalni prihodek		-2,9	-1,8 ²	-4,1 ³	-2,2 ³

Viri: BS, Eurostat, SURS, preračuni UMAR.

Opombe: ¹plačilnobilančna statistika, ²desezonirani podatki, ³delovnim dnevem prilagojeni podatki.

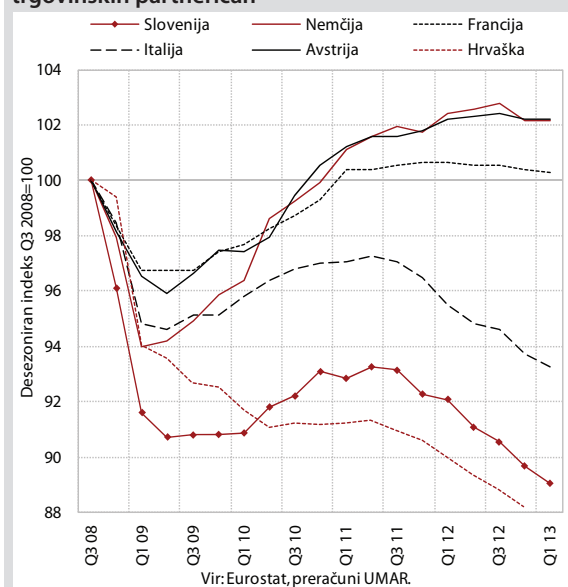
¹ Po statistiki nacionalnih računov. Nominalni podatki o strukturi blagovne menjave po zunanjetrgovinski statistiki so razpoložljivi za prva dva meseca leta.

Okvir 1: Bruto domači proizvod, 1. četrletje 2013

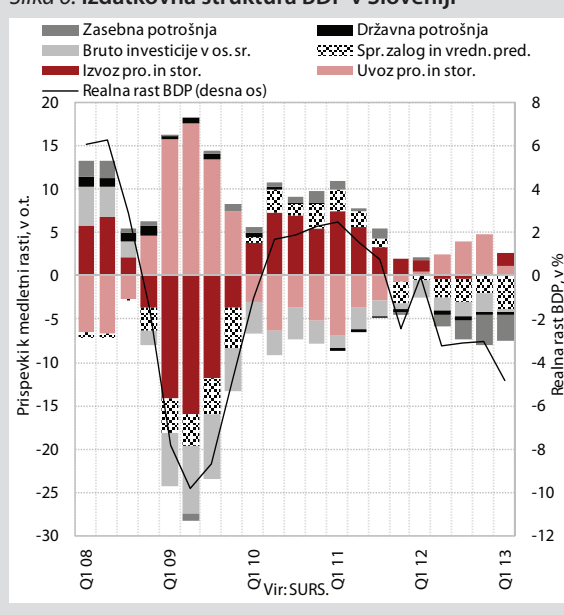
V prvem četrletju se je nadaljevalo izrazito zmanjševanje gospodarske aktivnosti, BDP je bil medletno manjši za 4,8 %. V primerjavi s predhodnim četrletjem je bil padec BDP (-0,7 %, desež.) podoben kot v predhodnih treh četrletjih, medletni upad pa je bil nekoliko večji tudi zaradi učinka osnove. Ključni razlog za slaba gibanja je nadaljnji izrazit medletni upad končne potrošnje, kar se je odrazilo tudi v visokem padcu neto davkov na proizvode. Manjša je bila predvsem potrošnja gospodinjstev (-5,4 %), kar so nakazovali že kratkoročni kazalniki. Povprečna bruto plača na zaposlenega in izdatki za socialne transfere so bili v prvem četrletju namreč znova medletno manjši, padec delovno aktivnih po statističnem registru se je še poglobil, nižja kot pred letom je ostala tudi vrednost kazalnika zaupanja potrošnikov. Medletno manjša je bila znova tudi potrošnja države (-2,0 %), kar je posledica nadaljevanja javnofinančne konsolidacije. Padec bruto investicij v osnovna sredstva (-2,0 %) je bil kljub nadaljnjemu izrazitemu upadu gradbenih investicij manjši kot v predhodnih četrletjih. To je bila predvsem posledica večjih nakupov opreme v tujini zaradi investicije v energetski objekt. Slednje je vplivalo na manjši medletni padec uvoza (-1,8 %), zato je bil tudi prispevek salda menjave s tujino manjši kot v predhodnih četrletjih, čeprav se je medletna rast izvoza (1,8 %) okrepila. K padcu BDP je ponovno pomembno prispevala sprememba zalog in vrednostnih predmetov (-3,7 o. t.).

Medletni padec dodane vrednosti se je v prvem četrletju poglobil, predvsem v dejavnostih, usmerjenih na domači trg. Najbolj izrazit je ostal v gradbeništvu (-16,9 %), večji kot v predhodnih četrletjih je bil tudi v predelovalnih dejavnostih (-3,0 %). Med tržnimi storitvami se je po naši oceni medletni padec dodane vrednosti najbolj poglobil v dejavnosti trgovine, gostinstva ter strokovnih, znanstvenih, tehničnih in ostalih poslovnih dejavnostih, v finančno-zavarovalniški dejavnosti pa je medletni upad ostal globok, kar je dodaten znak zelo šibkega domačega trošenja. Dodana vrednost je znova medletno upadla tudi v dejavnostih javnih storitev.

Slika 5: Raven BDP v Sloveniji in v najpomembnejših trgovinskih partnericah



Slika 6: Izdatkovna struktura BDP v Sloveniji



se je medletna rast v ostale države. Realni uvoz blaga je kljub rasti ostal medletno nižji (-2,0 %), a je bil medletni padec precej manjši kot v predhodnih četrletjih. To je po naši oceni predvsem posledica medletno večjega uvoza proizvodov za investicije, kar povezujemo z uvozom opreme v energetskem sektorju, ne kaže pa na vidnejše okrevanje domačega povpraševanja.

Nominalna rast izvoza **storitev** se je v prvem četrletju okrepila, uvoz se je po rasti v lanskem letu zmanjšal (desež.).² Nominalni izvoz storitev se je v prvem četrletju povečal

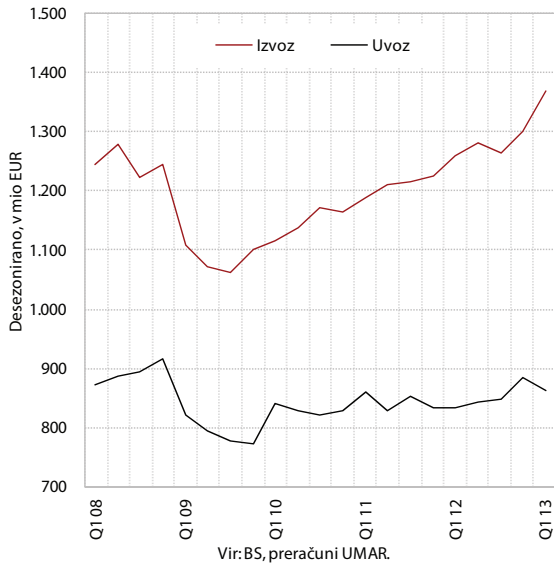
² Po plačilnobilančni statistiki.

(5,3 %) kot posledica marčevskega občutnega povečanja izvoza posredovanj ter licenc, patentov in avtorskih pravic. Izvoz transporta, ki se je v drugi polovici lanskega leta zmanjševal, je stagniral, izvoz potovanj pa se je zmanjšal. Uvoz storitev se je v prvem četrletju zmanjšal (-2,5 %). Zmanjšal se je uvoz transporta, ostalih poslovnih storitev in skupine drugih³ storitev, medtem ko se je uvoz

³ V skupino druge storitve pri desezoniranju vključimo komunikacijske, gradbene, finančne, računalniške in informacijske, osebne, kulturne in rekreacijske, državne storitve, zavarovanja ter licence, patente in avtorske pravice. Vse naštetje skupaj predstavljajo dobro desetino izvoza storitev in slabo tretjino uvoza storitev.

potovanj znova povečal. Po originalnih podatkih je bil izvoz storitev za 8,8 % večji kot v prvem četrletju lani, uvoz pa za 2,4 %.

Slika 7: Storitvena menjava – nominalno



Obseg proizvodnje v **predelovalnih dejavnostih** se je po zmanjšanju v drugi polovici lanskega leta v prvem četrletju povečal. K rasti so znova prispevale tehnološko zahtevnejše panoge in po padanju v predhodnih dveh četrletjih tudi srednje nizko tehnološko zahtevne panoge. Obseg proizvodnje v nizko tehnološko zahtevnih panogah se zadnji dve leti nenehno zmanjšuje, vendar je bil padec tokrat manj izrazit (desez.). Kljub povečanju v prvem četrletju je obseg proizvodnje ostal medletno nižji v večini panog. Nižji je bil v vseh nizko tehnološko

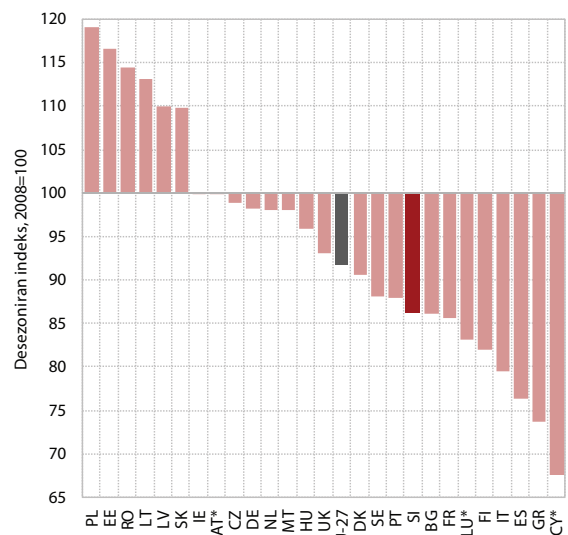
Slika 8: Obseg proizvodnje v predelovalnih dejavnostih po tehnološki zahtevnosti panog



zahtevnih panogah (-10,3 % povprečno po orig. podatkih), večini srednje nizko tehnološko zahtevnih panog (z izjemo kovinske industrije), med tehnološko zahtevnejšimi pa v proizvodnji drugih strojev in naprav ter proizvodnji vozil in plovil. V slednji je bil medletni padec poleg tistega v nizko tehnološko zahtevni lesni industriji največji (več kot 20-odstoten)

Slovenija ostaja med članicami EU, ki za ravnmi proizvodnje iz leta 2008 zaostajajo za več kot desetino. Obseg proizvodnje v predelovalnih dejavnostih se je tudi v večini ostalih članic EU v prvem četrletju povečal ali ostal na ravni predhodnega četrletja. Raven proizvodnje iz leta 2008 so presegale le nekatere nove članice, zaostanek Slovenije pa je ostal večji kot v povprečju EU-27.

Slika 9: Obseg proizvodnje v predelovalnih dejavnostih v Sloveniji in EU-27 v prvem četrletju 2013

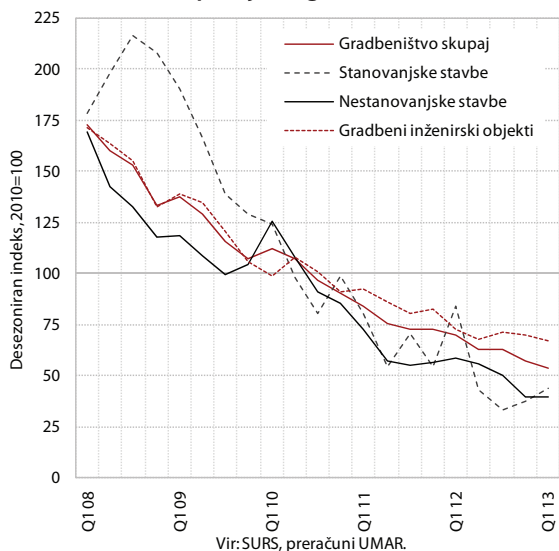


Aktivnost v **gradbeništvu** se je v prvem četrletju nadalje znižala. Po rasti konec lanskega leta se je vrednost opravljenih gradbenih del v začetku leta znižala, marca so k temu pripomogle tudi neugodne vremenske razmere. V prvem četrletju se je vrednost del tako znižala za 6,4 % in bila kar za 24,0 % nižja kot v enakem obdobju lani. V zadnjem letu je vrednost del najbolj upadla v stanovanjski gradnji, najmanj pa v gradnji inženjerskih objektov.

V začetku letošnjega leta se je povečala vrednost zalog pogodb v gradbeništvu. Konec prvega četrletja je bila medletno večja za 5,7 % (v povprečju lanskega leta je bil padec 14,9-odstoten). Podobno se je v začetku letošnjega leta okrepil kazalnik skupnih naročil po podatkih poslovnih tendenc v gradbeništvu. Krepitev pogodb in naročil je posledica krepitve pri inženjerskih objektih, kar je po naši oceni povezano z javno-finančnimi investicijami.

Z izdajo gradbenih dovoljenj v prvem četrletju je bila predvidena gradnja 678 stanovanj, kar je 8,0 % več kot v

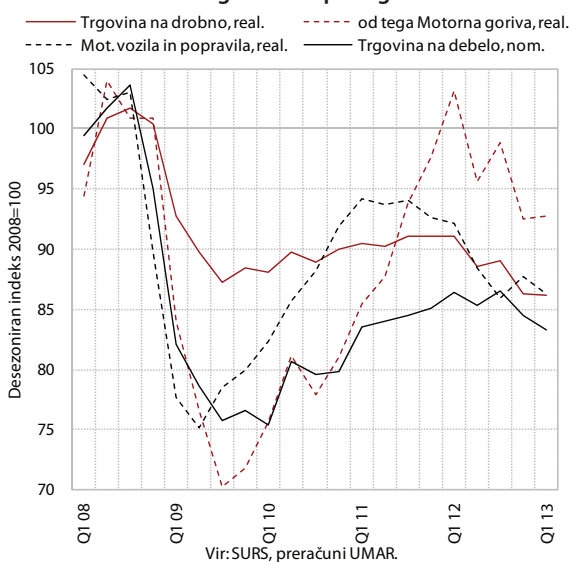
Slika 10: Vrednost opravljenih gradbenih del



enakem obdobju lani. Število stanovanj, predvidenih z izdajo gradbenih dovoljenj, se je v zadnjih letih več kot prepolovilo, od sredine lanskega leta pa se je nekoliko okrepilo.

Prihodek v vseh treh **trgovinskih** panogah se je v prvem četrtletju zmanjšal (desez.) in bil medletno precej nižji. V trgovini z motornimi vozili in njihovimi popravili se je, po povečanju v lanskem zadnjem četrtletju, znova zmanjšal in bil ob manjši prodaji novih avtov⁴ realno za 7,3 % nižji kot pred letom. Nadalje sta se zmanjšala tudi realni prihodek v trgovini na drobno, ki je dosegel najnižjo raven od začetka krize, in nominalni prihodek v trgovini na debelo, ki se je znižal na vrednost iz začetka leta 2011.

Slika 11: Prihodek v trgovinskih panogah

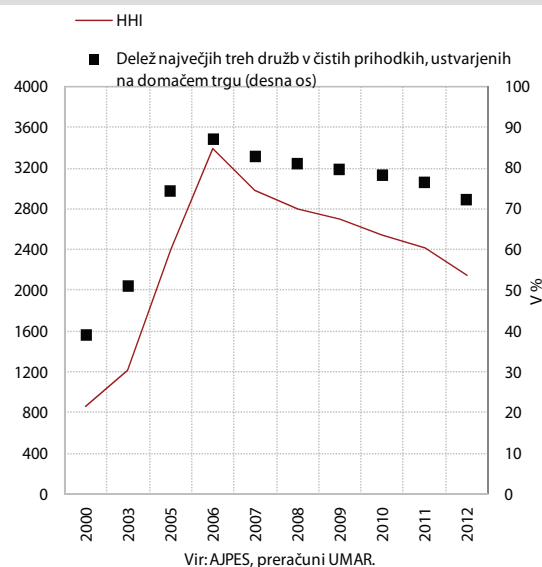


⁴ V prvem četrtletju je bilo število skupnih prvih registracij osebnih motornih vozil medletno za 10,8 % manjše.

Okvir 2: Koncentracija v nespecializiranih pretežno živilskih prodajalnah na drobno

Za pretežno živilske prodajalne v Sloveniji je značilna visoka koncentracija, ki pa se v zadnjih letih, predvsem zaradi povečane prodaje v diskontnih trgovinah, zmanjšuje. Za nespecializirane prodajalne, ki pretežno prodajajo živila (hipermarketi, marketi, diskonti ...),¹ je bila od leta 2000 značilna krepitev koncentracije, ki je bila posledica propadanja manjših družb oz. njihovega povezovanja ali prevzemanja s strani večjih podjetij. Stopnja koncentracije, merjena s Hirschman-Herfindahlovim indeksom (HHI), je v tej panogi po nizki vrednosti v letu 2000 leta 2005 presegla mejo visoke koncentracije (1.800). Potem ko je leta 2006 dosegla najvišjo vrednost HHI, se je stopnja v zadnjih šestih letih zniževala, a je indeks še v letu 2012 izkazoval visoko koncentracijo. Zniževanje koncentracije v zadnjih šestih letih je bila predvsem posledica krepitve prodaje v tujih diskontih, ki so na slovenski trg vstopili v letih 2005 in 2007. Ti so s širitvijo svojih poslovnih mrež in spreminjanjem nakupovalnih navad slovenskega kupca, do katerih je prišlo tudi zaradi gospodarske krize, v letu 2012 skupaj ustvarili 16,4 % celotnega prihodka od prodaje panoge (leta 2007 6,5 %, v letu 2011 13,3 %). Delež največje družbe v prihodku panoge se je zniževal,² deleža drugih dveh največjih družb pa zadnja leta ostajata na podobni ravni in skupaj dosegata približno tretjino vseh prihodkov panoge.

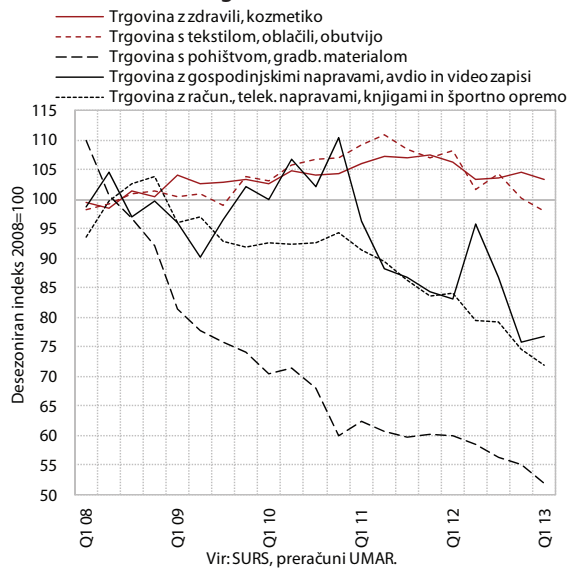
Slika 12: Kazalnika koncentracije v nespecializiranih, pretežno živilskih prodajalnah na drobno



¹ Družbe, ki so po SKD registrirane v 47.110.

² Od najvišje vrednosti v letu 2006, ko je družba ustvarila več kot polovico vseh prihodkov panoge, se je delež do leta 2012 znižal za 15 o. t.

Medletno je bil prihodek nižji v vseh panogah trgovine na drobno. Prihodek v trgovini z motornimi gorivi je ostal na ravni lanskega zadnjega četrletja. Zaradi manjših prodanih količin motornih goriv, ki so posledica manjšega povpraševanja in trošarinske politike, pa je bil medletno za desetino manjši. Nižji kot pred letom je bil tudi prihodek v trgovini z živili, pijačami in tobaknimi izdelki, ki medletno pada že peto leto zapored. Zmanjševanje prihodka v živilskih prodajalnah na drobno (v hipermarketih, marketih, diskontih itd.) je bilo posledica nadaljevanja previdnosti potrošnikov pri nakupih, spreminjanja nakupovalnih navad⁵ in nadaljnje selitve v diskontne trgovine (gl. tudi Okvir 2). Manjši realni dohodek prebivalstva, negativna gibanja na trgu dela in slabi obeti za prihodnost se še naprej kažejo tudi v zmanjšanju prihodka v trgovini z neživili. Najbolj se je znižal v trgovini s pohištvom in gradbenim materialom in v prodajalnah z računalniškimi in telekomunikacijskimi napravami, knjigami, športno opremo in igračkami, kjer je bil v prvem četrletju skoraj za polovico oz. tretjino nižji od povprečne vrednosti v letu 2008.

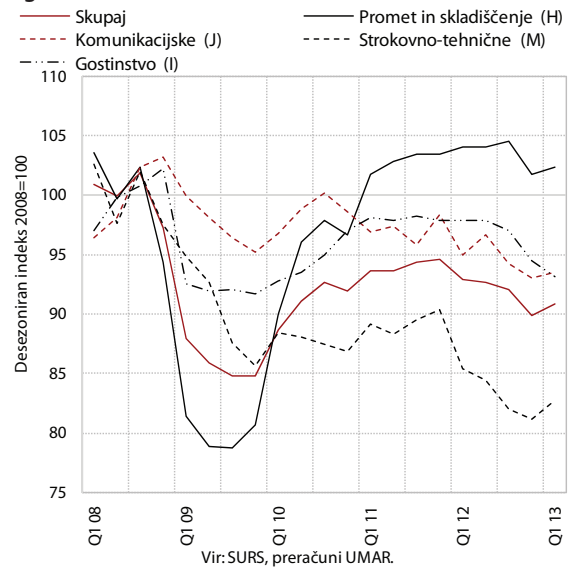
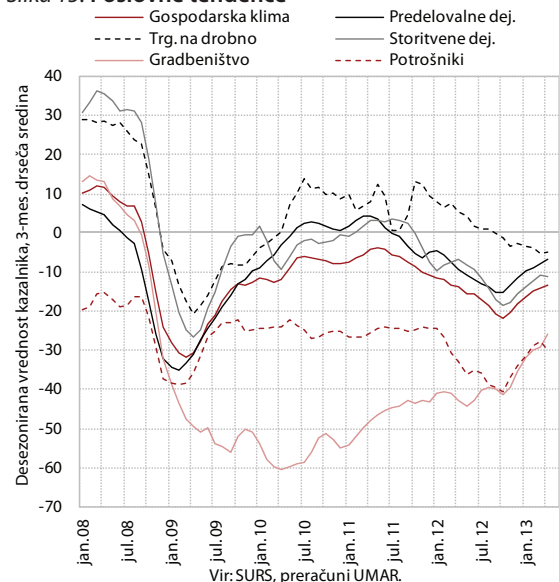
Slika 13: Prihodek v trgovini z neživili


Nominalni prihodek v večini **tržnih storitev** (brez trgovine)⁶ se je v prvem četrletju povečal (desez.), medletno pa je bil pri skoraj vseh nekoliko nižji. Ob precejšnjem zmanjšanju števila prenočitev turistov se je nadalje zmanjšal le prihodek v gostinstvu. V vseh ostalih tržnih storitvah se je prihodek povečal, nad povprečjem iz predkriznega leta 2008 pa se ohranja le v prometu in skladiščenju. V okviru informacijsko-komunikacijskih storitev prihodek v storitvah računalniškega programiranja zadnje leto in pol niha malo pod predkrizno ravno, v telekomunikacijskih storitvah pa se je v zadnjih dveh letih nekoliko zniževal,

⁵ Zamenjava obstoječih znamk proizvajalcev s cenejšimi trgovskimi znamkami, nakupi izdelkov predvsem v akcijah in promocijah in to v več trgovinah.

⁶ Gre za dejavnosti H–N po SKD 2008, za katere velja Uredba Sveta (ES) št. 1165/98 o kratkoročnih statističnih kazalcih.

na kar je pomembno vplivalo slabše poslovanje glavnega operaterja.⁷ V strokovno-tehničnih storitvah prihodek v pravno-računovodskih storitvah prav tako stagnira tik pod ravno iz leta 2008, medtem ko na projektantske storitve⁸ še naprej vplivajo gibanja v gradbeni dejavnosti. Med vsemi storitvami je bil medletno višji le prihodek zaposlovalnih storitev,⁹ ki predstavljajo eno

Slika 14: Nominalni prihodek v tržnih storitvah (brez trgovine)

Slika 15: Poslovne tendence


⁷ Po podatkih iz poročila o poslovanju so bili v Telekomu Slovenija v prvem četrletju prihodki od prodaje medletno za 3,5 % nižji, v celi dejavnosti pa so bili nižji za 0,5 %.

⁸ V prvem četrletju so bili prihodki v teh storitvah sicer za 24 % pod povprečnimi iz leta 2008, medletno pa so bili nižji le za 2,5 %, kar je lahko tudi obet za izboljšanje v gradbeništvu.

⁹ V okviru dejavnosti drugih poslovnih storitev (N) so najpomembnejše in po podatkih SURS so v letu 2011 ustvarile polovico dodane vrednosti te dejavnosti.

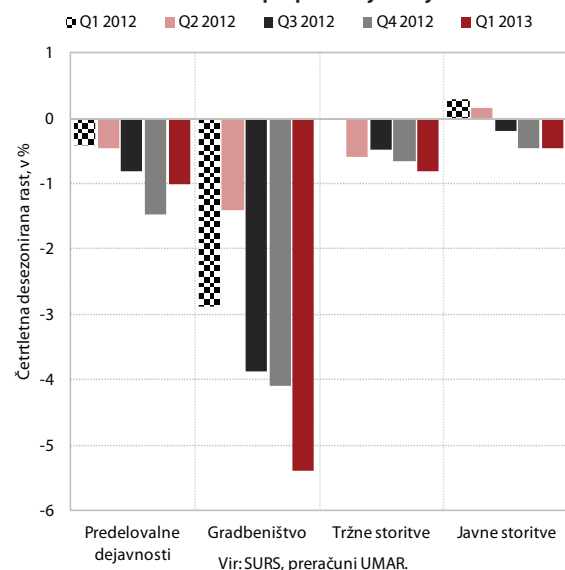
od oblik fleksibilnosti trga dela in se v precej negotovih gospodarskih razmerah krepijo.

Gospodarska klima, ki se je v zadnjih mesecih znatno izboljšala, je maja ostala nespremenjena. Izboljšalo se je razpoloženje v predelovalnih dejavnostih in trgovini na drobno, kjer je kazalnik zaupanja najmanj negativen. Znova se je izboljšalo tudi razpoloženje v gradbeništvu, medtem ko se je v storitvenih dejavnostih in pri potrošnikih poslabšalo. Pri teh in v gradbeništvu kazalnik zaupanja ostaja najnižji.

Trg dela

Razmere na **trgu dela** so se v prvem četrletju nadalje zaostrole. Število delovno aktivnih po statističnem registru¹⁰ se je zmanjšalo za 1,1 % (desez.) in bilo medletno manjše za 3,3 %. Število formalno delovno aktivnih se

Slika 16: Delovno aktivni po področjih dejavnosti



je znova relativno najbolj zmanjšalo v gradbeništvu, manjše je bilo tudi v predelovalnih dejavnostih, tržnih in tretje četrletje zapored tudi v javnih storitvah. Stopnja registrirane brezposelnosti se je znova zvišala (za 0,7 o. t. na 13,1 % desez.).

Po izrazitejšem povečanju **števila registriranih brezposelnih** konec lanskega in v začetku letošnjega leta se je povečevanje nadaljevalo tudi aprila (za 0,8% desez.; 11,2% medletno). Konec aprila je bilo v evidenci brezposelnih prijavljenih 121.332 oseb. V prvih štirih mesecih se je v evidenco prijavilo 6.798 oseb oz. 21,1 % več kot v enakem obdobju lani, kar je predvsem posledica večjega priliva oseb, ki so izgubile zaposlitev za določen čas (4.602 osebi oz. 27,1 %). Več je bilo tudi iskalcev prve zaposlitve (1.750 oseb oz. 57,9 %), med katerimi prevladujejo mladi, ki v vse bolj zaostrenih razmerah na trgu dela ne uspejo najti

Tabela 4: Kazalniki gibanj na trgu dela

v %	2012	III 13/ II 13	III 13/ III 12	I-III 13/ I-III 12
Aktivno prebivalstvo	-1,5	0,0	-1,4	-1,5
Formalno delovno aktivni	-1,7	-0,2 ¹	-3,0	-2,9
Zaposlene osebe	-1,6	0,1	-3,6	-3,4
Registrirani brezposelni	-0,5	1,1 ¹	10,6	8,5
Povprečna nominalna bruto plača	0,1	0,4 ¹	-1,0	-1,0
-zasebni sektor	0,5	2,3 ¹	-0,4	-0,2
-javni sektor	-0,9	0,4 ¹	-1,9	-2,4
-v tem sektor država	-2,2	0,1 ¹	-3,6	-3,8
	2012	III 12	II 13	III 13
Stopnja registrirane brezposelnosti (v %), desezonirano	12,0	11,8	13,1	13,2
Povprečna nominalna bruto plača (v EUR)	1.525,47	1.535,11	1.497,55	1.520,08
-zasebni sektor (v EUR)	1.395,84	1.405,88	1.373,20	1.400,93
-javni sektor (v EUR)	1.762,88	1.770,25	1.722,63	1.736,33
-v tem sektor država (v EUR)	1.761,15	1.786,26	1.719,24	1.721,15

Vir: ZRSZ, SURS, preračuni UMAR.
Opomba: ¹ desezonirani podatki.

Tabela 3: Delovno aktivni po področjih dejavnosti

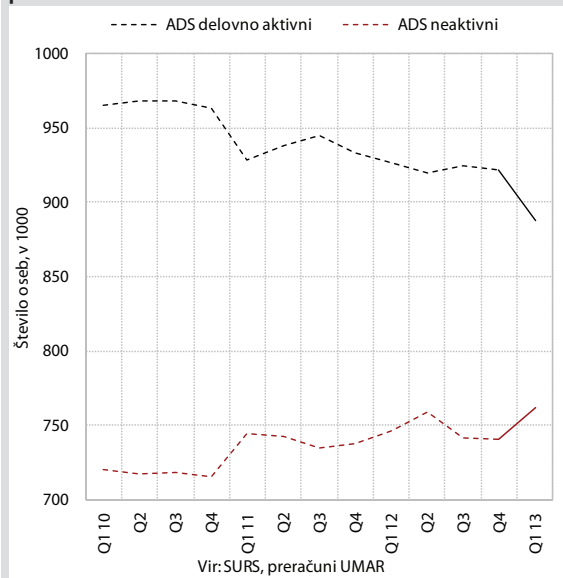
	Število v 1.000				Sprememba števila			
	2012	III 12	II 13	III 13	2012/ 2011	III 13/ II 13	III 13/ III 12	I-III 13/ I-III 12
Predelovalne dejavnosti	182,9	184,6	177,8	177,9	-1.919	63	-6778	-6.781
Gradbeništvo	59,8	61,0	51,8	52,4	-8.047	604	-8.693	-8.451
Tržne storitve	338,4	340,7	332,0	332,2	-3.805	242	-8.534	-8.558
-od tega Trgovina, vzdrževanje in popravila motornih vozil	107,8	108,6	105,5	105,5	-1.848	-52	-3.141	-3.079
Javne storitve	171,6	172,4	170,1	170,2	1.438	100	-2.145	-2.109
Dej. javne uprave in obrambe, dej. obvezne socialne varnosti	50,7	50,9	49,4	49,2	-650	-118	-1.650	-1.649
Izobraževanje	65,5	66,0	65,5	65,7	778	156	-386	-435
Zdravstvo in socialno varstvo	55,4	55,4	55,3	55,3	1.311	62	-109	-26
Drugo	57,3	55,7	57,2	57,4	-1.632	200	1.723	1.856

Vir: SURS, preračuni UMAR.

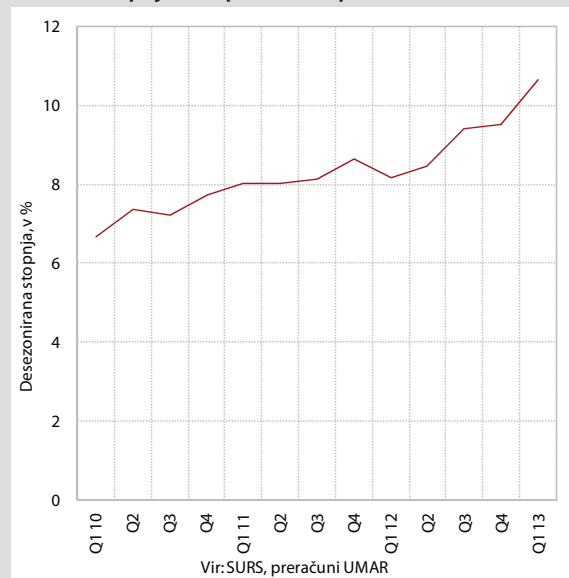
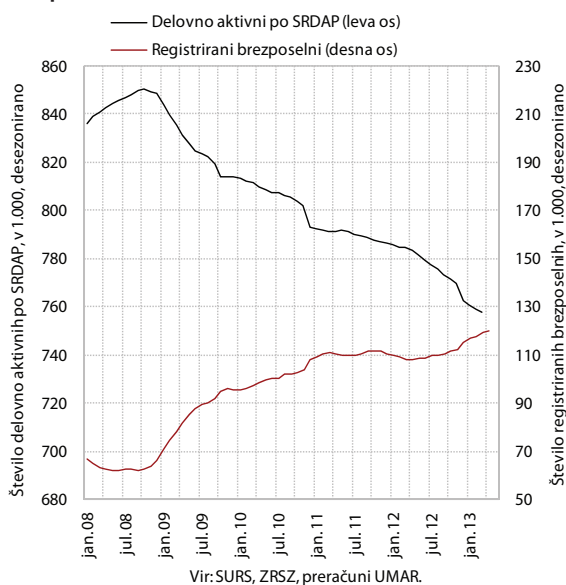
¹⁰ To so zaposlene in samozaposlene osebe brez samozaposlenih kmetov.

Okvir 3: Anкета o delovni sili (ADS), 1. četrletje 2013

Tudi podatki po anketi o delovni sili kažejo na močno poslabšanje razmer na trgu dela v začetku letošnjega leta. V prvem četrletju se je število delovno aktivnih zmanjšalo za 34 tisoč oseb oz. 1,7 % (desez.). Na tako veliko zmanjšanje je poleg padca gospodarske aktivnosti vplivalo tudi pospešeno upokojevanje ob koncu lanskega leta, ki se odraža v občutnem povečanju števila neaktivnih v prvem četrletju (21 tisoč več kot v lanskem zadnjem četrletju). Upad števila delovnih aktivnih je tako po naši oceni tudi posledica sprejete pokojninske reforme. Do podobnih gibanj je pod vplivom pričakovane pokojninske reforme, ki je bila nato na referendumu zavržena, prišlo tudi v začetku leta 2011 (število delovno aktivnih se je v prvem četrletju 2011 v primerjavi s predhodnim zmanjšalo za 35 tisoč, število neaktivnih pa povečalo za 29 tisoč oseb). Število brezposelnih se je v letošnjem prvem četrletju povečalo za 14 tisoč oseb oz. 11,4 % (desez.). Stopnja brezposelnosti se je znova povišala (za 1,1 o. t. na 10,7 %, desez.) in bila najvišja po letu 1993.¹

Slika 17: Število delovno aktivnih in število neaktivnih po ADS


¹ Odkar se izvaja anketa.

Slika 18: Stopnja brezposelnosti po ADS

Slika 19: Delovno aktivni po registru in registrirani brezposelni


zaposlitve. Medletno nekoliko manjši je bil v tem obdobju celotni odliv iz evidence (za 143 oseb oz. 0,4 %). Manj je bilo oseb, ki so kršile obveznosti (965 oz. 15,4 %), manjši pa je bil tudi prehod v neaktivnost (506 oseb oz. 12,0 %).

Povprečna bruto **plača** na zaposlenega, ki se je zadnje leto zniževala, se je v prvem četrletju še znižala (desez.). V zasebnem¹¹ in državnem sektorju je ostala približno nespremenjena, v celotnem javnem sektorju pa se je zvišala, zaradi rasti v javnih družbah (4,4 % desez.). Plača v zasebnem sektorju stagnira že od konca leta 2011,¹² v državnem pa ostaja na ravni, znižani z uveljavitvijo ZUJF sredi lanskega leta. Medletni padec skupne bruto plače je ostal v prvem četrletju 1,0-odstoten, v zasebnem in predvsem državnem sektorju se je še poglobil (-0,2 % oz. -3,8 %). Medletno višja je bila povprečna bruto plača le v

¹¹ Od junija 2012 komentiramo podatke o plačah v zasebnem in javnem sektorju (v tem zlasti sektor država), v dejavnostih zasebnega sektorja in dejavnostih javnih storitev pa le izjemoma; za več glej EO 06/12, Izbrane teme – Spremljanje plač in prejemnikov plač v javnem in zasebnem sektorju.

¹² Na rast v letih 2010 in 2011 je vplival dvig minimalne plače in spremenjena struktura zaposlenosti.

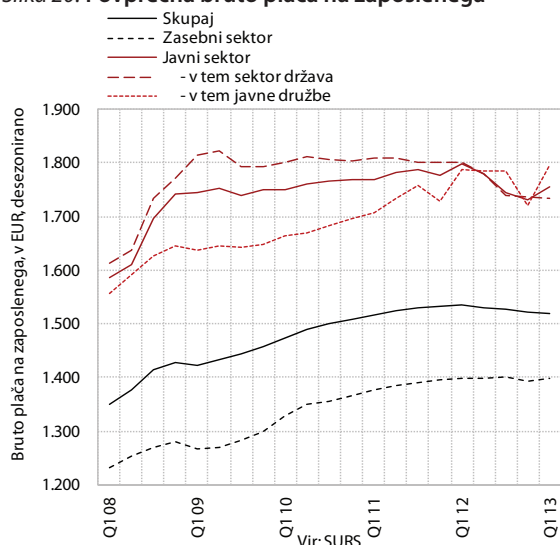
Tabela 5: Plače po področjih dejavnosti

	Bruto plača na zap., v EUR		Sprememba, v %			
	2012	III 2013	2012/2011	III 13/ II 13	III 13/ III 12	I-III 13/ I-III 12
Dejavnosti zasebnega sektorja (A-N;R-S)	1.463,64	1.467,46	0,8	2,0	-0,1	0,0
Industrija (B-E)	1.444,29	1.468,17	2,5	1,4	1,7	1,9
- v tem predelovalne dejavnosti	1.397,25	1.419,06	2,5	0,8	1,1	1,6
Gradbeništvo	1.205,65	1.171,19	-2,5	0,5	-2,9	-2,4
Tradicionalne storitve (G-I)	1.354,04	1.345,81	0,3	2,2	0,0	-0,6
Ostale tržne storitve (J-N;R-S)	1.713,36	1.705,09	-0,3	2,9	-2,0	-1,9
Dejavnosti javnih storitev (O-Q)	1.710,91	1.675,16	-2,2	0,2	-3,4	-3,6
- Dejavnost javne uprave in obrambe, dej. obvezne soc. varnosti	1.752,03	1.715,34	-1,8	-0,5	-2,6	-2,4
- Izobraževanje	1.676,80	1.638,44	-3,3	0,5	-5,4	-5,4
- Zdravstvo in socialno varstvo	1.712,37	1.682,26	-1,3	0,6	-1,6	-2,3

Vir: SURS, preračuni UMAR.

javnih družbah¹³ (0,8 %), od dejavnosti pa le v industriji, medtem ko je bila v vseh storitvenih dejavnostih nižja.

Slika 20: Povprečna bruto plača na zaposlenega



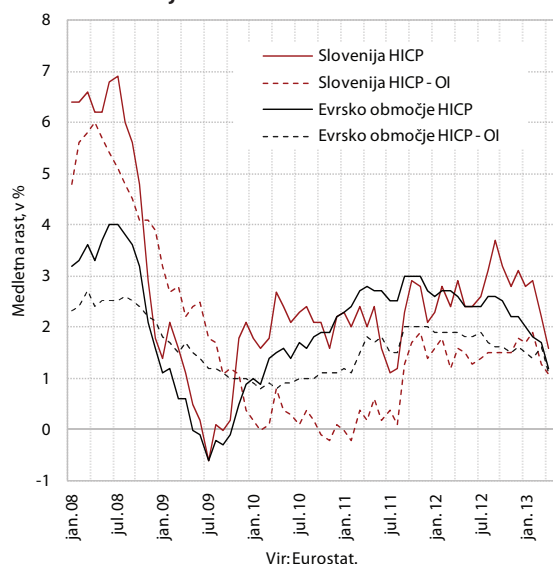
Cene

Medletna **inflacija** se je maja znižala na 1,2 %, sicer skromno mesečno rast cen pa so zaznamovali predvsem sezonski dejavniki. Sezonsko višje cene hrane (sadje in zelenjava) ter obleke in obutve so k majski inflaciji (0,3 %) prispevale 0,5 o. t. Cene tekočih goriv so se znova znižale, zato je bil njihov prispevek k rasti negativen (-0,2 o. t.). Medletna inflacija se je v primerjavi s preteklim mesecem znižala za 0,3 o. t., v evrskem območju pa je po prvih podatkih Eurostata znašala 1,4 %.

Rast cen v prvih štirih mesecih (1,0 %) je bila počasnejša kot v enakem obdobju lani (2,2 %), zaradi šibke gospodarske

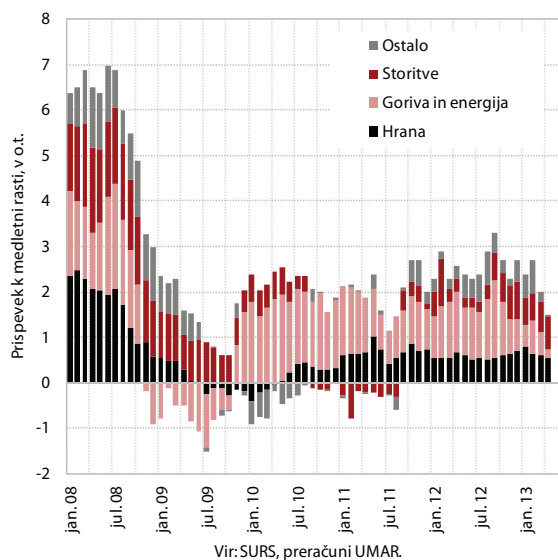
¹³ Od tega le v javnih nefinančnih družbah (1,0 %); v javnih finančnih družbah (-1,4 %).

Slika 21: Dejanska in osnovna inflacija v Sloveniji in evrskem območju



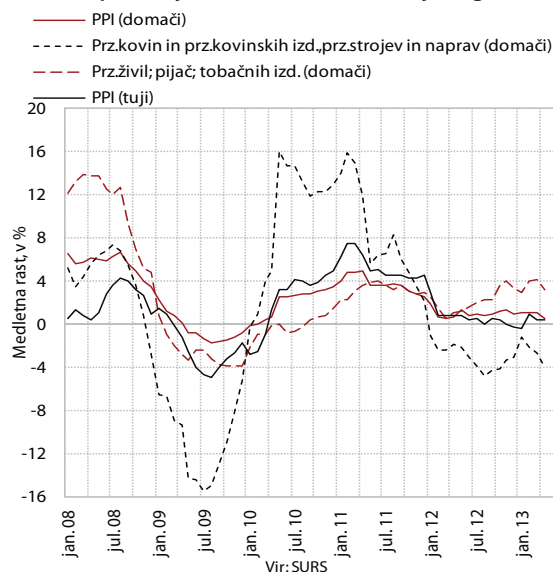
aktivnosti, zaostrenih razmer na trgu dela in odsotnosti enkratnih šokov ostaja nizka tudi osnovna inflacija. Cene energentov so k inflaciji prispevale 0,5 o. t. oz. polovico manj kot v enakem obdobju lani. Njihov prispevek k rasti se je v zadnjih mesecih znižal, predvsem zaradi nižjih evrskih cen nafte na svetovnih trgih. Te so vplivale tudi na gibanje medletne inflacije v evrskem območju (1,2 %), ki se je aprila, tako kot pri nas, znižala. K rasti cen so poleg energentov prispevale tudi višje cene nepredelane hrane (0,4 o. t.), katerih rast je bila sicer nižja kot v enakem obdobju lani, ter višje cene komunalnih storitev (prispevek 0,2 o. t.), ki so odraz spremembe načina njihove regulacije.¹⁴ Dolgoročneje gibanje inflacije je doma in v evrskem območju ostalo umirjeno, kar se odraža na nižji osnovni inflaciji.

¹⁴ Vlada je v začetku letošnjega leta z novo Uredbo o metodologiji za oblikovanje cen storitev obveznih občinskih gospodarskih javnih služb varstva okolja predvidela prosto oblikovanje cen komunalnih storitev, hkrati pa ohranila nadzor nad morebitnimi previsokimi povišanji.

Slika 22: Struktura medletne inflacije


Rast cen industrijskih proizvodov pri proizvajalcih je ostala umirjena. Cene domačih proizvajalcev na domačem trgu so v primerjavi s preteklim mesecem ostale nespremenjene, na tujih trgih pa so se nekoliko zvišale (0,2 %). Medletna rast cen na domačem trgu se je

upočasnila (za 0,5 o. t.) in ostala zaznamovana z višjimi cenami v proizvodnji živil (3,3 %) ter nižjimi cenami v proizvodnji kovin in kovinskih izdelkov (- 4,0 %), ki so v zadnjih šestih mesecih dosegle najnižje vrednosti.

Slika 23: Gibanje cen industrijskih proizvodov pri domačih proizvajalcih na domačem in tujih trgih

Tabela 6: Razčlenitev HICP na podskupine - april 2013

	Slovenija			Evrosko območje		
	kumulativa %	utež %	prispevek v o.t.	kumulativa %	utež %	prispevek v o.t.
Skupaj HICP	1,0	100,0	1,0	0,5	100,0	0,5
Blago	1,0	65,7	0,7	0,8	57,7	0,5
Predelana hrana, alkohol, tobak in tobačni izdelki	0,4	16,1	0,1	0,8	12,0	0,1
Nepredelana hrana	6,1	7,4	0,5	1,8	7,3	0,1
Ne-energetsko industrijsko blago	-0,5	27,9	-0,1	0,7	27,4	0,2
Ne-energetsko industrijsko blago, trajne dobrine	-0,8	9,7	-0,1	-0,1	8,8	0,0
Ne-energetsko industrijsko blago, netrajne dobrine	-0,4	8,8	0,0	0,6	8,0	0,0
Ne-energetsko industrijsko blago, poltrajne dobrine	0,5	9,4	0,0	2,1	10,5	0,2
Energija	2,5	14,4	0,4	0,9	11,0	0,1
Električna energija	11,3	2,7	0,3	2,7	2,6	0,1
Plin	2,8	1,1	0,0	-0,1	1,8	0,0
Tekoča goriva	-1,6	1,5	0,0	-2,4	0,9	0,0
Trda goriva	1,6	0,9	0,0	0,6	0,1	0,0
Daljinska energija	-0,1	0,9	0,0	0,6	0,6	0,0
Goriva in maziva	0,5	7,4	0,0	0,7	5,0	0,0
Storitve	0,8	34,3	0,3	-0,1	42,3	0,0
Storitve - stanovanje	5,2	3,0	0,2	0,8	10,3	0,1
Storitve - transport	0,6	5,8	0,0	0,6	7,2	0,0
Storitve - komunikacije	-0,5	3,5	0,0	-2,3	3,1	-0,1
Storitve - rekreacija, popravila, osebna nega	0,4	13,9	0,1	-0,9	14,7	-0,1
Storitve - ostale storitve	0,6	8,1	0,0	0,1	7,1	0,0
HICP brez energije in nepredelane hrane	0,3	78,2	0,2	0,3	81,7	0,2

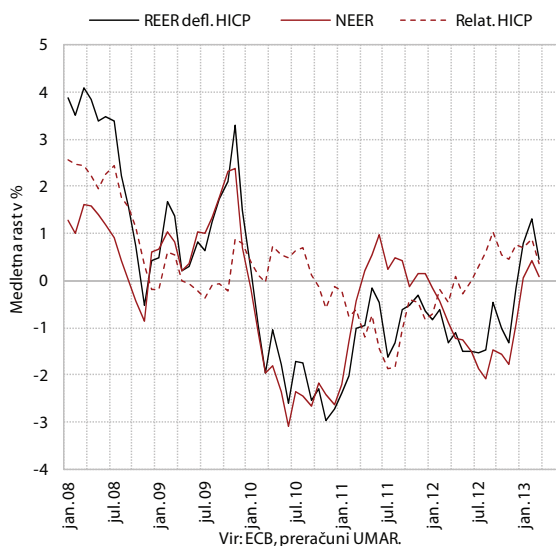
Vir: Eurostat, preračuni UMAR.
 Opomba: Klasifikacija ECB.

Slednje so poleg višjih cen v proizvodnji vozil in plovil (3,9 %) vplivale tudi na medletno rast na tujih trgih (0,5 %).

Medletni padec uvoznih cen se je aprila še poglobil (za 0,3 o. t. na - 0,6 %). V letošnjem letu beležimo nadaljnje zniževanje uvoznih cen (- 1,2 %), kar je poleg umirjanja rasti v proizvodnji živil (3,1 %) predvsem posledica nadaljnjega padanja cen v proizvodnji kovin in kovinskih izdelkov (-4,9 %).

Cenovna konkurenčnost gospodarstva se je po triletnem izboljševanju v prvem četrtletju medletno poslabšala. Nominalni efektivni tečaj, ki se je zaradi krepitve evra do valut pomembnejših trgovinskih partneric¹⁵ mesečno postopno višal od septembra lani, je bil v prvem četrtletju višji tudi medletno. Hkrati se je nadaljevala medletna rast relativnih¹⁶ cen. Realni efektivni tečaj¹⁷ je bil zato v prvem četrtletju medletno višji (0,8 %), po triletnem neprekinjenem padanju. Slovenija je bila zaradi višje rasti relativnih cen, ki je bila tudi posledica enkratnih dejavnikov,¹⁸ med članicami evrskega območja v skupini držav z večjim poslabšanjem cenovne konkurenčnosti (šesto mesto). Okrepitev nominalnega efektivnega tečaja pa je bila zaradi strukture naše zunanje menjave med nižjimi.¹⁹

Slika 24: Realni efektivni tečaj, deflaciran z relativnimi HICP



¹⁵ Še posebej do JPY, pa tudi do GBP, USD in HUF.

¹⁶ Slovenskih v primerjavi s trgovinskimi partnericami.

¹⁷ Merjen s HICP.

¹⁸ Višjih cen solske prehrane (zaradi ukinitve subvencij) in višjih letnih dajatev za uporabo vozil in cestnem prometu (glej EO 04/13, Cene).

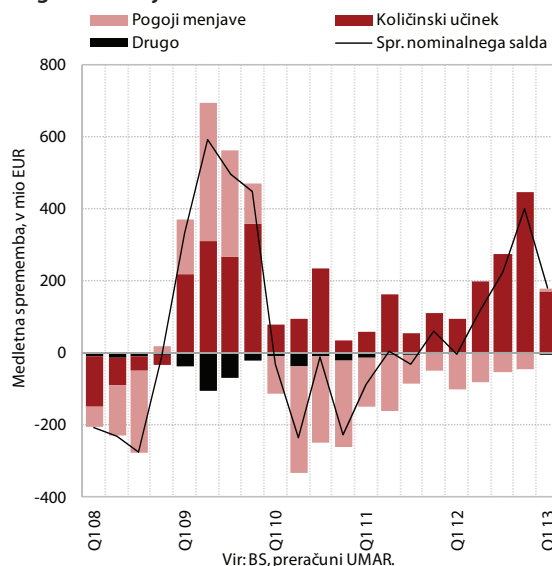
¹⁹ Delež blagovne menjave Slovenije z evrskim območjem je nadpovprečno velik, učinki krepitve evra na nominalni efektivni tečaj pa posledično nižji in nasprotno.

Plačilna bilanca

Tekoči račun plačilne bilance je v prvem četrtletju znova beležil presežek (v višini 221,2 mio EUR, v enakem obdobju lani 28,0 mio EUR). Medletno višji presežek tekočih transakcij je bil večinoma posledica višjega presežka v menjavi s tujino, nižji je bil primanjkljaj v bilanci faktorskih dohodkov, bilanca tekočih transferov pa se je poslabšala.

Saldo menjave s tujino je v prvem četrtletju beležil presežek, pri tem je bil blagovni primanjkljaj medletno znova nižji, presežek v menjavi storitev pa višji. Blagovni primanjkljaj se že šesto četrtletje znižuje predvsem zaradi količinskih dejavnikov. Zaradi medletne realne rasti izvoza blaga (1,1 %) in padca uvoza (-2,0 %) je bil vpliv količinskih dejavnikov na znižanje blagovnega primanjkljaja izrazitejši kot v enakem obdobju lani. Pogoji menjave so se nekoliko izboljšali (0,2 %). Na medletno višji presežek v storitveni menjavi sta najbolj vplivala višji presežek v menjavi posredovanj in drugih storitev, povezanih s trgovino,²⁰ in manjši primanjkljaj v menjavi licenc patentov in avtorskih pravic. Presežka v menjavi potovanj in transporta sta bila nižja.

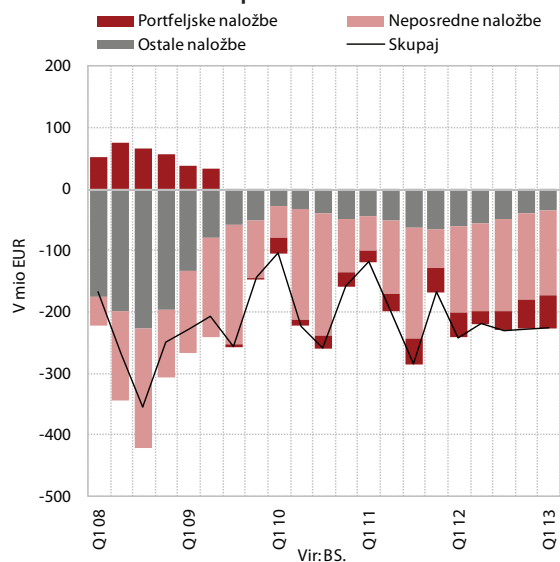
Slika 25: Prispevek količin in cen k oblikovanju salda blagovne menjave



Medletno nižji primanjkljaj v **bilanci faktorskih dohodkov** je bil v prvem četrtletju posledica manjšega primanjkljaja dohodkov od kapitala. Medletno so se najbolj znižali dohodki od ostalih naložb. Pri tem so bila nižja neto plačila obresti zasebnega sektorja, saj so domače poslovne banke nadalje odplačevale dolgoročna posojila. Presežek v saldu obresti BS je bil zaradi zadolževanja pri Evrosistemu, kljub nizki obrestni meri glavnega refinanciranja, medletno nižji. Tudi pri dohodkih od *neposrednih naložb* je bil nižji

²⁰ Vsa plačila v okviru poslov posredovanja, zastopniška in posredniška provizija ter drugi stroški.

primanjkljaj predvsem posledica manjših plačil obresti, ki jih slovenska podjetja plačujejo tujim neposrednim vlagateljem. Neto odhodki od lastniškega kapitala, ki v strukturi kapitalskih dohodkov predstavljajo največji delež, so se ohranili na ravni primerljivega obdobja lani. Zaradi zadolževanja države in zaostrenih pogojev financiranja se povečujejo neto plačila obresti od naložb v vrednostne papirje.

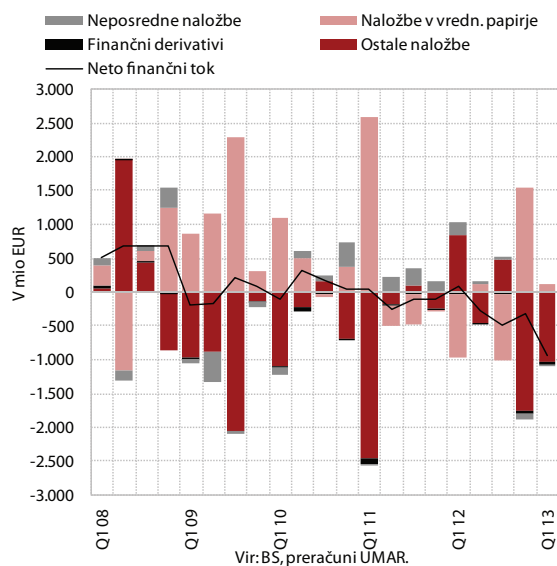
Slika 26: Dohodki od kapitala


Medletno višji primanjkljaj v bilanci **tekočih transferov** je bil v prvem četrtletju predvsem posledica primanjkljaja zasebnega sektorja (zavarovanja). Čeprav je bil neto položaj državnega proračuna RS do proračuna EU tretjino višji kot v enakem obdobju lani, je bil zaradi plačil prispevkov in davkov tujini primanjkljaj državnega sektorja le nekoliko višji.

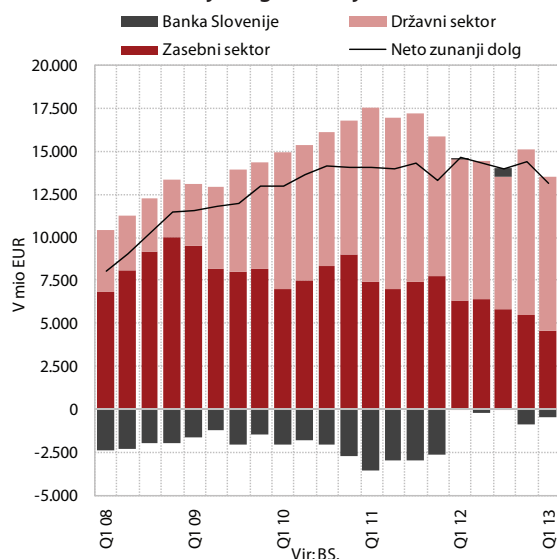
Finančne transakcije s tujino²¹ so v prvem četrtletju beležile visok neto odliv ostalih naložb, naložbe v vrednostne papirje so bile neto prilivne, tokovi neposrednih naložb ostajajo skromni. V prvem četrtletju so bile finančne transakcije znova neto odlivne (v višini 939,8 mio EUR, v enakem obdobju lani neto prilivne v višini 91,3 mio EUR). **Ostale naložbe** so bile v prvem četrtletju neto odlivne, tokrat v višini 1.031,1 mio EUR. Neto odliv je bil predvsem posledica povečanja gotovine in vlog bank ter ostalih sektorjev na računih v tujini. Okrepilo se je tudi kratkoročno komercialno kreditiranje izvoza blaga in storitev. Zaradi upadanja domače posojilne aktivnosti so se ostali sektorji (večinoma podjetja) v tujini zadolžili, v višini 579,7 mio EUR. Povečal se je tudi dolg BS do Evrosistema, poslovne banke pa so se nadalje razdolževale. **Naložbe v vrednostne papirje** so bile v prvem četrtletju neto prilivne (133,8 mio EUR). Pri tem so tujci neto kupovali vrednostne papirje zasebnega sektorja, priliv kapitala pa se je povečal tudi s prodajo dela dolgoročnih naložb BS

²¹ Brez mednarodnih denarnih rezerv in statistične napake.

(obveznice). Državni sektor je odplačal del obveznosti do tujih portfeljskih vlagateljev. Tokovi **neposrednih naložb** so bili še vedno šibki, tokrat neto odlivni v višini 13,7 mio EUR. Naložbe domačih vlagateljev so bile višje (83,4 mio EUR) od naložb tujih vlagateljev (69,7 mio EUR), pri obojih pa je prevladoval lastniški kapital.

Slika 27: Finančne transakcije plačilne bilance po instrumentih


Neto zunanji dolg Slovenije je konec marca dosegel 13,1 mrd EUR (37,2 % ocenjenega BDP) in je bil v primerjavi z decembrom 2012 nižji za 1,2 mrd EUR. Bruto dolžniške terjatve do tujine so konec marca dosegle 27,4 mrd EUR (77,7 % BDP) in so bile v primerjavi z decembrom lani višje za 0,9 mrd EUR. K povečanju bruto dolžniških terjatev so prispevali vsi sektorji, najbolj kratkoročne terjatve

Slika 28: Neto zunanji dolg Slovenije


poslovnih bank in ostalih sektorjev (gotovina, vloge in kratkoročni komercialni krediti). *Bruto zunanji dolg* je konec marca dosegel 40,5 mrd EUR (114,9 % BDP) oz. 0,3 mrd EUR manj kot decembra lani. Bruto zunanji dolg se je povečal predvsem v okviru obveznosti BS do Evrosistema, deloma pa tudi zaradi zadolževanja ostalih sektorjev. Dolg državnega sektorja in poslovnih bank se je zmanjšal.

Tabela 7: Plačilna bilanca

I-III 13, v mio EUR	Prilivi	Odlivi	Saldo ¹	Saldo I-III 12
Tekoče transakcije	7.071,8	6.850,7	221,2	28,0
-Blagovna menjava (FOB)	5.381,5	5.426,4	-44,9	-166,5
-Storitve	1.211,0	726,5	484,5	404,1
-Dohodki od dela in kapitala	156,7	319,3	-162,6	-179,2
-Tekoči transferi	322,5	378,3	-55,8	-30,3
Kapitalski in finančni račun	1.065,3	-1.932,5	-867,2	136,2
-Kapitalski račun	65,2	-59,4	5,8	6,2
-Kapitalski transferi	65,0	-59,1	5,9	6,2
-Patenti, licence	0,2	-0,3	-0,1	-0,1
-Finančni račun	1.000,1	-1.873,1	-873,0	130,0
-Neposredne naložbe	69,7	-83,4	-13,7	189,1
-Naložbe v vrednostne papirje	269,8	-136,0	133,8	-932,8
-Finančni derivativi	0,0	-28,8	-28,8	-22,7
-Ostale naložbe	593,7	-1.624,8	-1.031,1	857,7
-Terjatve	24,6	-1.277,1	-1.252,5	-1.466,5
-Obveznosti	569,1	-347,8	221,4	2.324,2
-Mednarodne denarne rezerve	66,9	0,0	66,9	38,7
Statistična napaka	646,0	0,0	646,0	-164,2

Vir: BS. Opomba: ¹Negativni predznak v saldu pomeni presežek uvoza nad izvozom pri tekočih transakcijah ter povečanje imetij pri kapitalskih transakcijah in zunanji poziciji centralne banke.

Finančni trgi

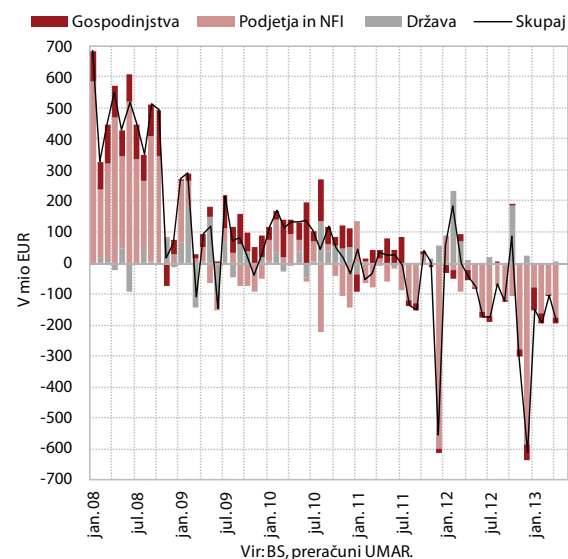
Razmere v slovenskem bančnem sistemu ostajajo zaostrene. Aprila se je zniževanje obsega kreditov nebančnim sektorjem povečalo in znašalo okoli 190 mio EUR. Ponovno je bil pretežen del znižanja posledica nadaljnega razdolževanja podjetij in NFI, še naprej so se postopoma razdolževala tudi gospodinjstva, obseg kreditov države pa se je v tem mesecu nekoliko povečal. V prvih štirih mesecih se je obseg kreditov domačim nebančnim sektorjem znižal že za okoli 640 mio EUR, medtem ko se je v enakem obdobju lani še povečeval, a le zaradi okrepljenega zadolževanja države, saj se je pri vseh ostalih sektorjih znižal. Pritiski, povezani z zapadanjem tujih obveznosti, so se v zadnjih mesecih nekoliko umirili, močno pa so se okrepili likvidnostni pritiski, povezani z izrazitim odlivom vlog gospodinjstev. Ročnostna struktura vlog v slovenskem bančnem sistemu se je še poslabšala, obseg slabih terjatev pa nekoliko znižal.

Gospodinjstva so v zadnjih šestih mesecih neprekinjeno zmanjševala obseg kreditov, najetih pri domačih bankah.

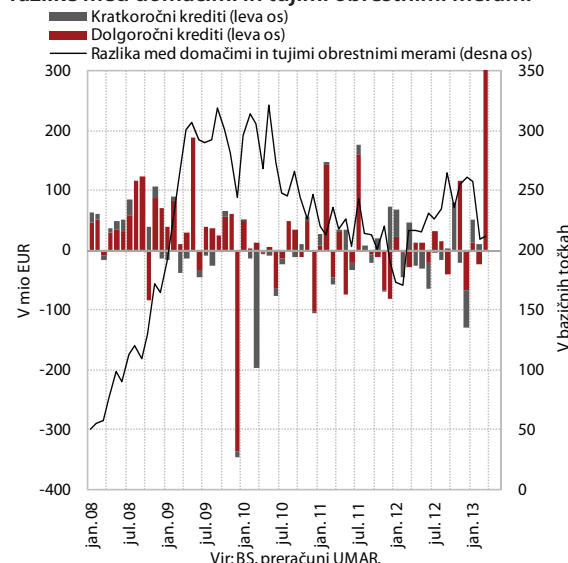
Aprila se je obseg znižal za 18,6 mio EUR. Zmanjšal se je obseg vseh vrst kreditov. Obseg kreditov gospodinjstev se je v prvih štirih mesecih znižal že za okoli 125 mio EUR, kar je za skoraj tri četrtine več kot v enakem obdobju lani.

Podjetja in NFI so se aprila nadalje okrepljeno razdolževala pri domačih bankah. Obseg njihovih kreditov se je znižal za okoli 175 mio EUR, kar je največji upad letos. V primerjavi s preteklimi meseci se je povečalo razdolževanje NFI, ki je predstavljalo skoraj petino celotnega razdolževanja podjetij in NFI. Obseg kreditov podjetjem in NFI se je v prvih štirih mesecih znižal za več kot 0,5 mrd EUR, kar je približno 9-kratnik znižanja iz enakega obdobja 2012.

Slika 29: Povečanje kreditov gospodinjstvom, podjetjem in NFI ter državi



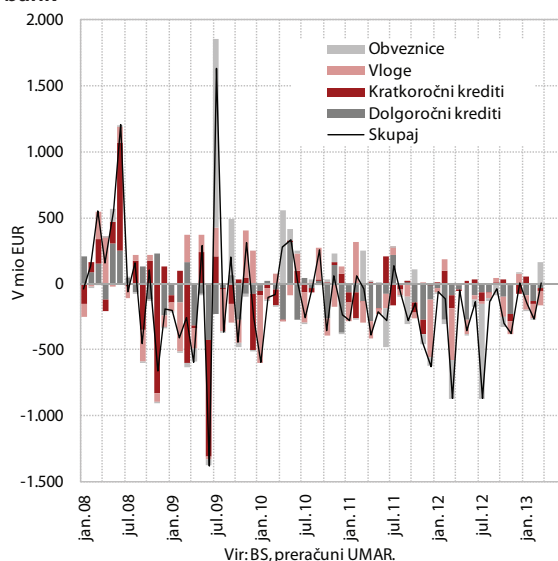
Slika 30: Neto zadolževanje podjetij in NFI v tujini ter razlike med domačimi in tujimi obrestnimi merami



Zadolževanje podjetij in NFI na tujem se je marca močno povečalo, tudi zaradi večje zadolžitve energetskega sektorja. Mesečni neto prilivi so znašali 545 mio EUR, kar je največ doslej. Njihov pretežen del je bil posledica dolgoročnejšega neto zadolževanja, medtem ko so neto prilivi kratkoročnih kreditov znašali le 12 mio EUR. Podjetja in NFI so se v prvih treh mesecih na tujem neto zadolžila za skoraj 580 mio EUR. Tudi brez upoštevanja tega večjega kredita bi bili neto prilivi tujih kreditov na ravni okoli 140 mio EUR, kar je približno 4-krat toliko kot v enakem obdobju lani. Razlike med domačimi in tujimi obrestnimi merami za kredite podjetjem in NFI so se marca ohranile na ravni okoli 210 b. t.

Banke so se marca na tujem neto zadolžile. Skupni neto priliv tujih virov financiranja je znašal 7,4 mio EUR in je bil v celoti posledica nove izdaje obveznic ene izmed bank (v višini 150 mio EUR), za katero jamči država. Banke so še naprej neto odplačevale kredite (50 mio EUR) in vloge (okoli 110 mio EUR). Neto odplačila tujih obveznosti so v prvih treh mesecih znašala približno 390 mio EUR, medtem ko so v enakem obdobju lani presegla eno mrd EUR.

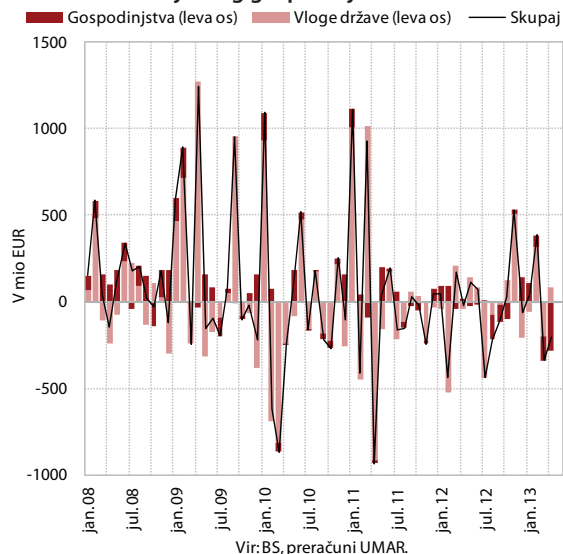
Slika 31: Neto odplačila tujih obveznosti s strani domačih bank



Obseg **vlog gospodinjstev** v bankah se je aprila močno znižil, likvidnostne pritiske je nekoliko ublažilo le povečanje **vlog države**. Zaostrovanje razmer na finančnih trgih, ki se je pričelo konec marca, je tudi aprila močno zaznamovalo gibanje vlog gospodinjstev. Njihov obseg se je znižil za več kot 280 mio EUR, kar je največ od začetka krize. Najbolj se je znižil obseg kratkoročnih vlog, k celotnemu znižanju pa so pomembno prispevale tudi dolgoročne vloge (več kot 110 mio EUR), kar je poslabšalo ročnostno strukturo vlog gospodinjstev pri domačih bankah. Obseg vlog gospodinjstev se je marca in aprila skupno znižil za okoli 420 mio EUR, v prvih štirih mesecih pa za okoli 250 mio EUR, medtem ko se je v enakem obdobju

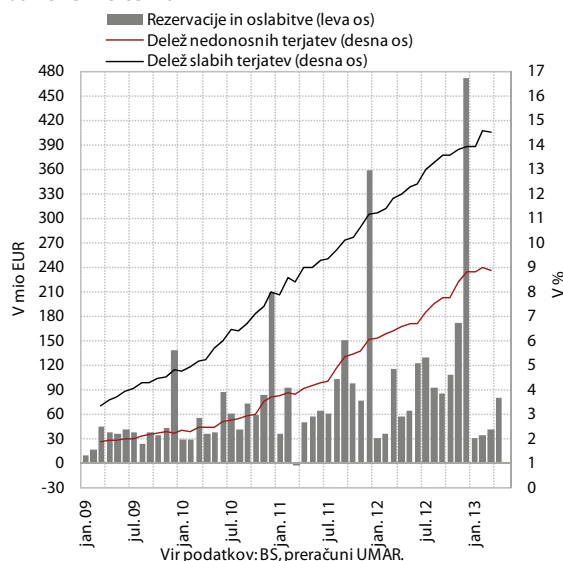
lani še povečal (za približno 160 mio EUR). Obseg vlog države se je aprila povečal za okoli 85 mio EUR, predvsem kratkoročnih vlog, medtem ko se je obseg dolgoročnih vlog znižil. Vloge države so se v prvih štirih mesecih povečale za okoli 140 mio EUR.

Slika 32: Povečanje vlog gospodinjstev in države



Obseg **slabih terjatev**²² ostaja na visoki ravni, kljub marčevskemu znižanju za skoraj 40 mio EUR. Znižanje je bilo predvsem posledica manjšega obsega slabih terjatev do tujcev, medtem ko se je kakovost terjatev do drugih subjektov nadalje poslabšala. Izjemi sta bili le gradbeništvo in prebivalstvo, kjer se je obseg slabih terjatev znižil za okoli 5 mio EUR. Delež slabih terjatev se

Slika 33: Delež slabih in nedonosnih terjatev ter oblikovanje oslabitev in rezervacij v slovenskem bančnem sistemu



²² Terjatve, razvrščene v C, D in E bonitetni razred.

Tabela 8: Kazalniki finančnih trgov

Krediti domačih bank nebančnemu sektorju in varčevanje prebivalstva	Nominalni zneski, v mio EUR		Nominalna rast, v %		
	31. XII 12	30. IV 13	30. IV 13/ 31. III 13	30. IV 13/ 31. XII 12	30. IV 13/ 30. IV 12
Kreditni skupaj	31.464,6	30.821,0	-0,6	-2,0	-6,4
Kreditni podjetjem in DFO	20.456,5	19.943,6	-0,9	-2,5	-9,4
Kreditni državi	1.741,4	1.736,7	0,2	-0,3	13,4
Kreditni gospodinjstvom	9.266,7	9.140,7	-0,2	-1,4	-2,6
Potrošniški	2.481,8	2.407,2	-0,3	-3,0	-8,7
Stanovanjski	5.258,9	5.238,7	-0,1	-0,4	0,6
Ostalo	1.526,1	1.494,9	-0,4	-2,0	-2,6
Bančne vloge gospodinjstev skupaj	15.051,3	14.802,3	-1,9	-1,7	-3,0
Čez noč	6.479,4	6.387,7	0,1	-1,4	-1,8
Kratkoročno vezane	4.010,4	3.891,8	-4,4	-3,0	-6,3
Dolgoročno vezane	4.555,2	4.515,4	-2,5	-0,9	-1,7
Vloge na odpoklic	6,2	7,5	-1,7	19,8	-6,7
Vzajemni skladi	1.830,0	1.854,9	-1,5	1,4	-1,5
Bančne vloge države skupaj	2.562,7	2.701,4	3,2	5,4	10,4
Čez noč	196,6	519,4	-10,9	164,1	614,2
Kratkoročno vezane	828,5	799,0	50,4	-3,6	89,9
Dolgoročno vezane	1.537,0	1.372,4	-8,5	-10,7	-29,6
Vloge na odpoklic	0,5	10,6	283,7	1.846,8	157,2

Vir: Bilten BS, ATVP, preračuni UMAR.

je tako v marcu znižal za 0,1 o. t., na 14,5 %. Oblikovanje rezervacij in oslabitev se je aprila okrepilo. Banke so jih oblikovale za okoli 80 mio EUR, v prvih štirih mesecih pa za 185 mio EUR, kar je za približno četrtno manj kot v enakem obdobju lani.

Javne finance

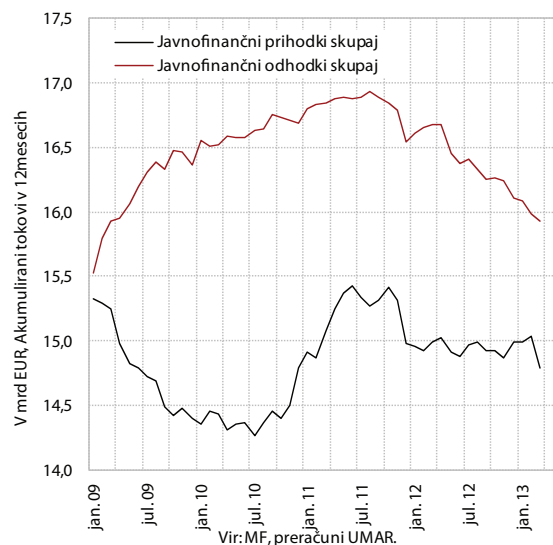
Zmanjševanje **javnofinančnega primanjkljaja** se je v prvem četrletju upočasnilo, predvsem zaradi manjših prihodkov. Primanjkljaj je v prvem četrletju znašal 717 mio EUR²³ in je bil nekoliko večji kot v enakem obdobju lani (1,3 %). Njegovo zmanjševanje vse od aprila 2012 je bilo v prvem četrletju prekinjeno, predvsem zaradi občutnega padca prihodkov (za 198 mio EUR v primerjavi z enakim obdobjem lani), medtem ko so bili odhodki medletno še nižji (za 189 mio EUR). Spremembo trenda nakazuje tudi gibanje akumuliranega primanjkljaja v zadnjih dvanajstih mesecih (1,1 mrd EUR), kar je v skladu z letos predvidenim večjim primanjkljajem. V tem obdobju je bilo manj prihodkov in odhodkov (-1,4 % oz. -4,5 %).

Zmanjšanje javnofinančnih prihodkov v prvem četrletju je bilo posledica nižjih davčnih prihodkov (-7,1 % medletno) in prispevkov za socialno varnost (-5,8 %).²⁴ Nedavčni prihodki, vključno s prilivi evropskih sredstev,²⁵ so pozitivno

²³ Po podatkih konsolidirane bilance po metodologiji denarnega toka.

²⁴ Od maja 2012 je bil negativen trend rasti letnih akumuliranih prihodkov od davkov predvsem posledica nižjega davka od dohodka pravnih oseb in davka na dodano vrednost, od novembra 2012 pa odraža tudi zmanjšanje prispevkov za socialno varnost.

Slika 34: Konsolidirani javnofinančni prihodki in odhodki



Vir: MF, preračuni UMAR.

vplivali na skupne prihodke. Davčni prihodki so se marca zmanjšali v vseh glavnih skupinah, predvsem prihodki od davka na dodano vrednost in trošarinskih dajatev,²⁶ ki so bili medletno okoli 28 % nižji. V prvem četrletju so bili precej nižji tudi prihodki davka od dohodka pravnih oseb (-29,9 %), prihodki od dohodnine in prispevki za socialno varnost pa za 2,1 % oz. 5,8 %.²⁷

²⁵ Ti so bili medletno 8,0 % višji.

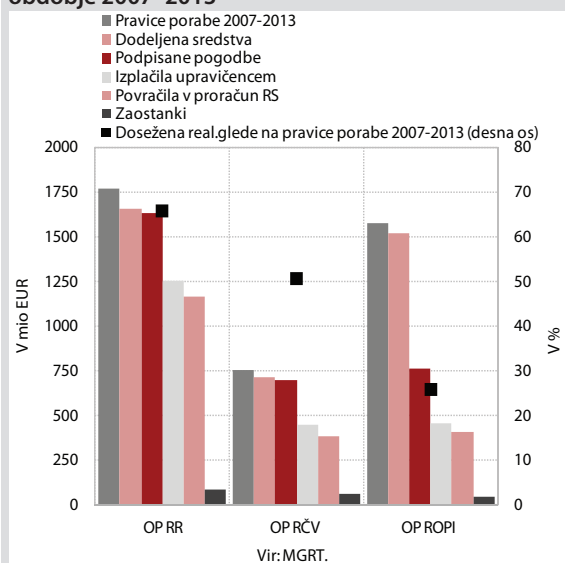
²⁶ Trošarine so korigirane za časovno usklajevanje.

²⁷ Razpoložljivi podatki za državni proračun za april 2013 kažejo nadaljnje počasno padanje davčnih prihodkov (medletno so bili nižji za 120 mio

Okvir 4: Črpanje kohezijskih sredstev v obdobju 2007–2013

V tekočem finančnem obdobju (2007–2013) Slovenija razpolaga s 4,1 mrd EUR pravic porabe za izvajanje kohezijske politike (OP RR,¹ OP RČV,² OP ROPI³). Sredstva so bila doslej skoraj v celoti dodeljena (95 %), medtem ko je pri končni porabi in povračilih v proračun RS prišlo do bistvenih razlik med dodeljenimi pravicami porabe in realizacijo, predvsem pri izvajanju infrastrukturnih in okoljskih projektov (OP ROPI) (gl. Tabela 11).

V prvih petih mesecih leta 2013,⁴ ki je zaradi uveljavljanja pravila N+3/2 odločilno leto za črpanje sredstev kohezijske politike,⁷ je bila rast povračil v proračun RS 8,9-odstotna. Najvišjo rast (10,8 %) je beležil OP RČV, najnižjo pa OP RR (8,2 %), čeprav je ta po stopnji realizacije glede na pravice porabe najuspešnejši OP. OP ROPI (rast 9,4 %) je z vidika uresničevanja cilja N+3/2 najbolj kritičen OP. Za doseg cilja N+3/2 bi bilo treba v tem OP do konca leta 2013 počrpati še približno 177 mio EUR,⁸ kar bo glede na dinamiko črpanja (kljub dejstvu, da se sredstva za OP ROPI intenzivneje črpajo v drugi polovici leta) zahtevna naloga. Največ težav pri izvajanju okoljskih in infrastrukturnih projektov nastaja zaradi dolgotrajnih revizijskih postopkov in pritožb na izvedbo postopkov javnega naročanja, problemov umeščanja projektov v prostor, pogostih stečajev v gradbeništvu in likvidnostnih težav upravičencev.

Slika 35: Črpanje sredstev kohezijske politike za obdobje 2007–2013⁵


Kot pozitivna ukrepa za pospešitev črpanja sredstev kohezijske politike v Sloveniji ocenjujemo podpis protokola med organom upravljanja in Ministrstvom za finance o začetku črpanja kredita EIB za zagotavljanje lastne udeležbe na projektih ter ustanavljanje ekspertne skupine za javna naročila, ki bo v svojem delu obravnavala tudi projekte iz dodatnih pravic porabe.⁹

Tabela 9: Črpanje sredstev kohezijske politike

V mio EUR	OP RR	OP RČV	OP ROPI	Vsi OP-ji
Prave porabe 2007-2013	1.768,2	755,7	1.577,1	4.101,0
Dodeljena sredstva	1.653,9	717,2	1.517,0	3.888,1
Podpisane pogodbe	1.627,9	695,8	762,7	3.086,4
Izplačila upravičencem	1.249,3	449,3	456,8	2.155,4
Povračila v proračun RS	1.162,7	383,0	408,2	1.953,9
Zaostanki	86,6	66,3	48,6	201,5
Dosežena realizacija glede na pravice porabe 2007-2013 (v %)	65,7	50,7	25,9	47,6

Vir: MGRT.

¹ Operativni program krepitve regionalnih razvojnih potencialov.

² Operativni program razvoja človeških virov.

³ Operativni program razvoja okoljske in prometne infrastrukture.

⁴ Stanje na dan 17. 5. 2013.

⁵ Stanje na dan 17. 5. 2013.

⁶ Stanje 17. 5. 2013 glede na stanje 4. 1. 2013.

⁷ Skladno s pravilom N+3/2 Slovenija mora do konca leta 2013 počrpati sredstva dodeljena od začetka tekočega finančnega obdobja do konca leta 2011.

⁸ Uredba Sveta o splošnih določbah o Evropskem skladu za regionalni razvoj, Evropskem socialnem skladu in Kohezijskem skladu in razveljavitvi Uredbe (ES) št. 1260/1999, čl. 94.

⁹ Poleg že obstoječih pravic porabe vsem OP-jem so podeljene dodatne pravice porabe (OP ROPI 16,56 %, OP RR 5 % in OP RČV 5 % že dodeljenih pravic porabe). S presežanjem razpoložljivih pravic porabe se želijo premostiti razlike med ocenjenimi vrednostmi projektov in nižjimi vrednostmi pogodb, kot tudi zagotoviti zadostna masa javno upravičenih izdatkov do konca tekočega programskega obdobja s ciljem, da se maksimalno izkoristijo vse razpoložljive pravice porabe, oz. počrpajo vsa razpoložljiva sredstva kohezijske politike.

Z izjemo plačil v proračun EU so bili v prvem četrtletju vsi javnofinančni odhodki medletno nižji. Skoraj 60 % zmanjšanja odhodkov je bilo posledica nižjih plačil za obresti²⁸ (za 113 mio EUR). Med ostalimi pomembnejšimi skupinami so se najbolj zmanjšali izdatki za plače (46 mio EUR), socialne transferje (32 mio EUR) ter blago in storitve (32 mio EUR), manjši so bili tudi izdatki za investicije in

investicijske transferje (29 mio EUR). V zadnjih dvanajstih mesecih so se v primerjavi z enakim obdobjem leto prej zmanjšale vse glavne skupine odhodkov (za 752 mio EUR oz. -4,5 % medletno), predvsem odhodki za plače s prispevki in drugimi izdatki zaposlenim, socialne transferje, investicije ter blago in storitve. Z izjemo pokojnin, katerih šibka rast se je v zadnjih dveh mesecih nekoliko okrepila, so se zmanjšale vse skupine socialnih transferjev, najbolj družinski prejemki in starševska nadomestila ter transferji za zagotavljanje socialne varnosti.

EUR, marca za 157 mio EUR). Prihodkov od DDV in trošarinskih dajatev je bilo aprila medletno več, upad davčnih prihodkov je bil predvsem posledica nižjega davka od dohodka pravnih oseb (za 141 mio EUR).

²⁸ Zaradi dinamike plačil obresti.

Tabela 10: Davki in prispevki za socialno varnost

	V mio EUR	Rast v %		Struktura v %	
	I-III 2012	III 2013/III 2012	I-III 2013/I-III 2012	I-III 2012	I-III 2013
Javnofinančni prihodki - skupaj	3.420,3	-18,5	-5,5	100,0	100,0
-Davek na dohodek pravnih oseb	98,9	-24,4	-29,9	3,9	2,9
-Dohodnina	478,0	-1,6	-2,1	13,5	14,0
-Davek na dodano vrednost	625,3	-40,5	-12,0	19,6	18,3
-Trošarine	300,0	-38,4	-14,3	9,7	8,8
-Prispevki za socialno varnost	1264,9	-8,6	-5,8	37,1	37,0
-Ostali javnofinančni prihodki	653,1	-13,3	11,4	16,2	19,1

Vir: MF, bilten javnih financ, preračuni UMAR.

Tabela 11: Konsolidirani javnofinančni prihodki in odhodki

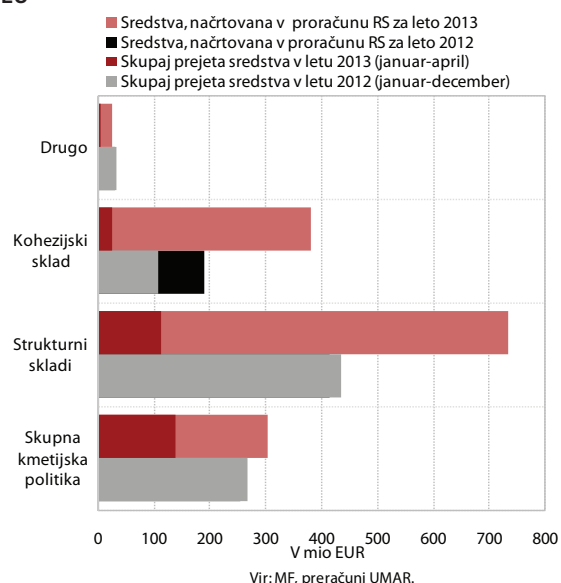
	2012			2013	
	v mio EUR	v % BDP	Rast v %	I-III 13 v mio EUR	I-III 13/I-III 12
Prihodki (konsolidirani) - skupaj	14.995,1	42,3	0,1	3.420,3	-5,5
-Davčni prihodki	13.117,6	37,0	-0,7	2.946,8	-7,1
-Davki na dohodek in dobiček	2.656,6	7,5	-2,5	577,1	-8,3
-Prispevki za socialno varnost	5.244,1	14,8	-0,4	1.264,9	-5,8
-Domači davki na blago in storitve	4.876,0	13,7	0,4	1.039,2	-10,7
-Prejeta sredstva iz EU	845,2	2,4	3,7	211,2	8,0
Odhodki (konsolidirani) - skupaj	16.117,9	45,4	-2,6	4.137,4	-4,4
-Plače in drugi izdatki zaposlenim	3.185,1	9,0	-4,4	773,2	-5,6
-Izdatki za blago in storitve	2.370,3	6,7	-3,0	562,1	-4,7
-Domače in tuje obresti	648,0	1,8	23,0	319,1	-26,1
-Transferi posameznikom in gospodinjstvom	6.383,6	18,0	-2,3	1.576,9	-2,0
-Investicijski odhodki	912,3	2,6	-10,9	141,7	-14,3
-Investicijski transferi	320,2	0,9	-13,9	42,5	-9,6
-Plačila sredstev v proračun EU	390,3	1,1	-3,7	161,8	0,0
Primanjkljaj	-1.122,8	-3,2	-28,2	-717,1	1,3

Vir: MF, bilten javnih financ, preračuni UMAR.

Aprila je bilo v proračun RS prejetih 73,9 mio EUR, v proračun EU pa vplačanih 33,2 mio EUR. Glavnino prihodkov so predstavljala sredstva za izvajanje Skupne kmetijske in ribiške politike (51,5 mio EUR), iz strukturnih skladov in Kohezijskega sklada pa je bilo prejetih 13,1²⁹ oz. 8,8 mio EUR sredstev. V prvih štirih mesecih je Slovenija iz EU proračuna prejela 284,0 mio EUR oz. 19,7 % po proračunu za letos načrtovanih prihodkov, v EU proračun pa vplačala 195,1 mio EUR oz. 47,2 % vseh za letos predvidenih vplačil. Neto položaj državnega proračuna do proračuna EU je bil v prvih štirih mesecih letos pozitiven v višini 88,9 mio EUR (v enakem obdobju lani 47,2 mio EUR). Približno polovico (48,7 %) vseh prihodkov so predstavljala sredstva kmetijske in ribiške politike, ki beležijo najvišjo stopnjo realizacije glede na pričakovanja (45,7 %). Prihodki iz strukturnih skladov so predstavljali 39,8 % vseh prejetih sredstev (s 15,4-odstotno realizacijo glede na proračun za leto 2013), prihodki iz Kohezijskega sklada pa 9,4 % (7,0 % realizacije).

²⁹ Od tega 66,8 % iz Evropskega sklada za regionalni razvoj in 33,2 % iz Evropskega socialnega sklada

Slika 36: Načrtovana in počrpana sredstva iz proračuna EU



statistična priloga

Pomembnejši kazalci	2008	2009	2010	2011	2012	2013	2014	2015
						Pomladanska napoved 2013		
Bruto domači proizvod (realne stopnje rasti, v %)	3,4	-7,8	1,2	0,6	-2,3	-1,9	0,2	1,2
BDP v mio EUR (tekoče cene in tekoči tečaj)	37.244	35.556	35.607	36.172	35.466	35.252	35.735	36.810
BDP na prebivalca, v EUR (tekoče cene in tekoči tečaj)	18.420	17.415	17.379	17.620	17.244	17.091	17.292	17.780
BDP na prebivalca po kupni moči (PPS) ¹	22.700	20.600	20.800	21.300				
BDP na prebivalca po kupni moči (PPS EU 27 = 100) ¹	91	87	85	84				
Bruto nacionalni dohodek (tekoče cene in tekoči fiksni tečaj)	36.262	34.868	35.029	35.670	35.022	34.559	34.999	35.926
Bruto nacionalni razpoložljivi dohodek (tekoče cene in tekoči fiksni tečaj)	35.923	34.693	35.085	35.776	34.980	34.845	34.959	35.832
Stopnja brezposelnosti, registrirana	6,7	9,1	10,7	11,8	12,0	13,4	13,6	13,2
Stopnja brezposelnosti, anketna	4,4	5,9	7,3	8,2	8,9	10,0	10,0	9,4
Produktivnost dela (BDP na zaposlenega)	0,8	-6,1	3,5	2,2	-1,1	-0,2	1,0	1,2
Inflacija ² , povprečje leta	5,7	0,9	1,8	1,8	2,6	2,1	1,6	1,9
Inflacija ² , konec leta	2,1	1,8	1,9	2,0	2,7	1,9	1,7	2,1
MENJAVA S TUJINO – PLAČILNO-BILANČNA STATISTIKA								
Izvoz proizvodov in storitev ³ (realne stopnje rasti, v %)	4,0	-16,7	10,1	7,0	0,3	1,2	3,3	4,9
Izvoz proizvodov	1,8	-17,4	11,9	8,5	-0,1	0,9	3,4	5,2
Izvoz storitev	14,3	-13,7	3,7	1,4	2,1	2,4	3,0	3,6
Uvoz proizvod in storitev ³ (realne stopnje rasti, v %)	3,7	-19,5	7,9	5,2	-4,3	-0,7	2,4	4,4
Uvoz proizvodov	3,0	-20,7	8,9	6,1	-4,6	-0,8	2,4	4,5
Uvoz storitev	8,2	-12,0	2,7	-0,3	-2,4	-0,4	2,5	4,2
Saldo tekočega računa plačilne bilance, v mio EUR	-2.295	-246	-209	2	874	1.545	1.375	1.423
- delež v primerjavi z BDP, v %	-6,2	-0,7	-0,6	0,0	2,5	4,4	3,8	3,9
Bruto zunanji dolg, v mio EUR	39.234	40.294	40.723	40.241	40.632	40.517 ⁵		
- delež v primerjavi z BDP, v %	105,3	113,3	114,4	111,2	114,6			
Razmerje USD za 1 EUR	1,471	1,393	1,327	1,392	1,286	1,335	1,336	1,336
DOMAČE POVPRŠEVANJE – STATISTIKA NACIONALNIH RAČUNOV								
Zasebna potrošnja (realne stopnje rasti, v %)	2,3	0,1	1,3	0,9	-2,9	-4,0	-1,3	0,5
- delež v BDP, v % ⁴	52,6	55,7	57,2	57,8	58,3	57,4	56,6	56,2
Državna potrošnja (realne stopnje rasti, v %)	5,9	2,5	1,5	-1,2	-1,6	-2,9	-0,6	-0,1
- delež v BDP, v % ⁴	18,1	20,1	20,7	20,8	20,6	19,9	19,8	19,6
Investicije v osnovna sredstva (realne stopnje rasti, v %)	7,1	-23,2	-13,8	-8,1	-9,3	-0,5	0,8	1,5
- delež v BDP, v % ⁴	28,6	23,1	20,1	18,5	17,4	17,6	17,9	18,0
Vir podatkov: SURS, Banka Slovenije, Eurostat; preračuni in napovedi UMAR (Pomladanska napoved, marec 2013). Opombe: ¹ Merjeno v standardih kupne moči (PPS); ² Merilo inflacije je indeks cen življenjskih potrebščin; ³ Plačilnobilančna statistika (izvoz F.O.B. uvoz F.O.B.); z izračunom realnih stopenj je izločen vpliv medvalutnih sprememb in cen na tujih trgih; ⁴ Deleži v BDP so preračunani v tekočih cenah in fiksni tečaju 2007 (EUR=239.64); ⁵ Konec marca 2013.								

Proizvodnja	2010	2011	2012	2011				2012				2013	2011				
				Q1	Q2	Q3	Q4	Q1	Q2	Q3	Q4		Q1	3	4	5	6
INDUSTRIJSKA PROIZVODNJA , medletna rast v %																	
Industrija B+C+D	7,1	1,3	-1,2	7,7	2,8	-0,8	-3,8	-0,3	-1,6	-0,4	-2,3	-2,0	5,4	2,0	3,9	2,4	-2,1
B Rudarstvo	13,9	-7,9	-7,3	-3,2	-9,0	-9,6	-8,7	-10,2	-2,1	-3,4	-13,2	9,0	-6,8	-3,6	-21,7	-0,5	-9,1
C Predelovalne dejavnosti	7,6	1,1	-2,4	7,8	2,9	-1,1	-4,6	-1,1	-3,1	-2,1	-3,1	-3,3	5,7	1,7	4,5	2,4	-2,5
D Oskrba z elektriko, plinom, paro	1,8	5,0	10,6	6,9	3,8	5,1	4,0	8,3	13,2	16,1	6,1	7,3	3,5	5,7	3,2	2,4	4,3
GRADBENIŠTVO² , medletna rast vrednosti opravljenih gradbenih del v %																	
Gradbeništvo skupaj	-16,9	-24,8	-16,8	-25,7	-30,1	-24,5	-19,1	-15,3	-16,7	-13,2	-21,6	-24,0	-29,3	-26,5	-28,2	-35,0	-26,2
Stavbe	-14,0	-39,7	-17,3	-41,5	-46,5	-34,3	-35,9	-13,0	-6,7	-18,1	-30,0	-39,4	-53,1	-37,9	-48,0	-52,8	-36,0
Gradbeni inženirski objekti	-19,0	-15,3	-16,6	-6,3	-20,7	-19,9	-10,1	-21,2	-20,9	-10,1	-16,2	-8,8	-5,2	-19,0	-16,6	-25,9	-21,2
PROMET , mio tkm, medletna rast v %																	
Tonski km v cestnem prevozu	7,9	3,2	-3,4	-3,2	1,5	3,6	11,7	6,0	-5,3	-5,9	-7,8		-	-	-	-	-
Tonski km v železniškem prevozu	28,2	9,7	-7,5	23,3	10,8	8,5	-1,6	-8,7	-8,0	-5,8	-7,5		-	-	-	-	-
TRGOVINA , medletna rast v %																	
Skupni realni prihodek*	3,6	3,1	0,2	7,5	3,6	2,9	-0,5	0,6	-4,3	-3,2	-2,7	-4,9	3,9	3,4	6,0	1,4	0,0
Realni prihodek v trgovini na drobno	-0,1	1,4	0,3	3,4	0,4	2,2	0,2	2,5	-2,7	-1,7	-1,0	-2,6	0,6	0,3	1,8	-0,9	-1,1
Realni prihodek v trgovini z motornimi vozili in popravila motornih vozil	12,2	6,6	0,0	15,8	9,9	4,4	-1,9	-2,8	-7,2	-5,7	-6,4	-9,7	9,8	9,8	14,0	5,9	2,2
Nominalni prihodek v trgovini na debelo in posredništvu pri prodaji	1,3	5,8	0,7	12,2	3,8	4,6	3,4	3,4	-0,6	1,2	-1,1	-4,8	10,4	4,2	6,2	1,1	-0,3
TURIZEM , medletna rast v %																	
Skupaj, prenočitve	-1,5	5,3	-4,0	3,1	6,6	6,6	3,1	0,7	1,2	1,2	1,9	-3,4	6,7	13,6	-4,2	10,6	4,1
Domači gostje, prenočitve	-4,2	0,5	-10,9	0,1	0,4	0,8	0,4	-0,5	-4,6	-7,5	-5,2	-6,1	2,7	9,3	-3,0	-3,4	-3,7
Tuji gostje, prenočitve	0,7	9,1	0,9	6,5	11,3	10,2	5,5	2,0	5,1	6,3	8,1	-0,6	11,0	17,2	-5,0	21,6	9,7
Nominalni prihodek v gostinstvu	2,7	3,7	-1,1	5,7	4,7	4,8	-0,3	-0,6	0,5	-0,4	-3,9	-5,5	5,2	6,9	0,6	6,9	2,2
KMETIJSTVO																	
Odkup pridelkov, v mio EUR	454,5	478,9	481,7	100,4	113,3	125,7	139,5	108,4	110,4	128,4	134,5	104,4	36,9	36,9	39,6	36,8	42,2
POSLOVNE TENDENCJE (vrednost kazalnika**)																	
Kazalnik gospodarske klime	-9	-7	-17	-7	-4	-6	-10	-12	-16	-19	-21	-15	-6	-4	-3	-5	-5
Kazalnik zaupanja																	
v predelovalnih dejavnostih	-1	0	-11	3	3	-1	-7	-6	-11	-14	-13	-9	3	6	3	1	0
v gradbeništvu	-57	-46	-41	-52	-46	-44	-43	-40	-44	-39	-39	-30	-50	-49	-45	-45	-46
v storitvenih dejavnostih	-3	1	-12	0	3	3	-4	-8	-8	-14	-18	-12	3	4	2	3	3
v trgovini na drobno	7	8	2	6	12	1	12	7	4	1	-3	-4	-1	10	15	12	1
potrošnikov	-25	-25	-35	-27	-25	-25	-24	-27	-36	-39	-37	-29	-26	-26	-25	-23	-24
Vir podatkov: SURS. Opombe: ¹ Le za podjetja z dejavnostjo oskrbe z energijo; ² V raziskovanje so zajeta vsa večja gradbena podjetja, ter še nekatera negradbena podjetja, ki izvajajo gradbeno dejavnost; *Skupaj trgovina na drobno, trgovina z motornimi vozili in vzdrževanje le-teh ter trgovina na drobno z motornimi gorivi; **desezonirani podatki SURS.																	

2011					2012												2013				
8	9	10	11	12	1	2	3	4	5	6	7	8	9	10	11	12	1	2	3	4	5
-2,1	1,5	-3,1	-0,4	-8,3	0,3	3,2	-3,7	2,1	-3,8	-2,7	3,5	3,2	-6,7	5,1	-4,8	-7,6	0,5	-0,4	-5,7	-	-
-17,2	-2,4	-7,2	-3,0	-17,0	5,8	-11,5	-21,6	-7,9	10,0	-6,8	-5,5	1,5	-5,9	1,3	-17,7	-24,9	-9,2	12,9	24,4	-	-
-3,3	1,8	-3,8	-1,6	-8,8	-0,2	1,8	-4,3	1,9	-5,6	-5,0	1,7	1,6	-8,3	4,6	-5,4	-9,1	-0,3	-0,4	-8,3	-	-
11,9	-0,3	4,7	13,2	-4,0	3,5	16,3	5,3	5,6	10,8	24,0	22,6	16,2	9,8	11,8	2,3	4,9	9,8	-0,9	13,7	-	-
-30,4	-16,3	-24,4	-7,8	-24,0	-21,7	-24,3	-3,1	-13,5	-23,8	-11,7	-19,6	-14,4	-6,4	-22,5	-26,1	-14,8	-22,4	-13,1	-31,7	-	-
-36,7	-30,0	-33,3	-28,6	-44,5	-31,1	-31,0	27,6	-7,2	-15,6	4,4	-23,9	-11,9	-18,6	-34,6	-19,4	-35,4	-36,4	-26,1	-49,1	-	-
-28,0	-9,7	-21,0	0,7	-7,0	-18,1	-22,8	-22,0	-18,6	-26,5	-17,0	-17,1	-15,7	1,2	-15,0	-27,2	-2,1	-8,5	-0,5	-14,4	-	-
-	-	-	-	-	-	-	-	-	-	-	-	-	-	-	-	-	-	-	-	-	-
-	-	-	-	-	-	-	-	-	-	-	-	-	-	-	-	-	-	-	-	-	-
6,3	2,4	0,7	-0,5	-1,8	2,6	1,0	-1,8	-4,0	-5,2	-3,7	-0,6	-3,8	-10,2	-3,4	-5,4	-8,0	-4,8	-8,7	-7,7	-	-
5,6	2,1	0,5	1,3	-1,1	4,0	3,5	-0,1	-3,5	-3,1	-1,5	-0,6	-0,8	-6,5	-4,1	-5,9	-7,5	-4,4	-9,4	-7,3	-	-
8,0	3,0	1,3	-3,6	-3,4	-0,1	-3,5	-4,8	-5,1	-8,8	-7,7	-0,6	-10,8	-17,7	-2,1	-4,6	-9,2	-5,6	-7,4	-8,5	-	-
8,5	5,6	5,7	5,6	-0,9	8,6	3,9	-0,9	0,1	0,4	-2,2	7,2	2,8	-5,3	4,8	-2,0	-6,4	2,4	-4,9	-10,9	-	-
7,0	9,8	1,9	7,0	1,2	0,2	-0,3	2,4	-0,9	7,9	-1,9	1,3	2,5	-1,4	-3,5	9,3	2,2	-10,5	0,2	0,6	-	-
2,1	7,3	-2,9	8,6	-3,3	-0,3	-3,3	2,8	-14,3	-1,6	0,9	-9,9	-4,1	-9,8	-6,6	-8,1	-0,7	-10,0	-1,3	-8,2	-	-
10,0	11,2	5,5	5,2	5,8	0,6	4,5	1,9	9,4	14,1	-3,7	8,4	6,3	3,1	-1,3	28,2	4,9	-10,8	2,5	9,3	-	-
4,8	7,5	-1,5	0,2	0,5	0,3	-3,6	1,4	-0,9	2,6	-0,1	1,1	0,6	-2,9	-4,3	-0,4	-6,8	-7,3	-2,5	-6,6	-	-
39,8	43,7	48,9	44,0	46,7	34,3	35,1	39,0	37,0	38,3	35,1	47,2	37,9	43,3	47,1	41,0	46,3	33,9	32,2	38,4	-	-
-7	-6	-10	-10	-11	-12	-12	-12	-16	-14	-17	-16	-19	-21	-23	-22	-17	-16	-16	-13	-14	-14
-2	-1	-8	-7	-5	-3	-6	-8	-9	-11	-13	-12	-14	-15	-17	-14	-9	-12	-8	-7	-9	-5
-43	-43	-42	-45	-41	-43	-39	-39	-45	-44	-43	-41	-36	-41	-42	-41	-35	-30	-30	-30	-27	-20
5	2	0	-2	-9	-11	-9	-5	-8	-7	-10	-11	-14	-17	-20	-19	-15	-13	-13	-11	-9	-14
-11	12	13	14	10	5	9	6	8	2	3	0	0	3	-3	-4	-3	-1	-6	-4	-6	-4
-27	-23	-26	-26	-20	-27	-26	-27	-39	-33	-37	-36	-35	-45	-39	-38	-34	-30	-31	-26	-27	-37

Trg dela	2010	2011	2012	2011				2012				2013	2011			
				Q1	Q2	Q3	Q4	Q1	Q2	Q3	Q4		Q1	Q2	Q3	Q4
FORMALNO AKTIVNI (A=B+E)	935,5	934,7	920,2	936,8	937,5	931,1	933,3	926,6	923,7	915,2	915,2	912,9	937,1	938,4	937,7	936,3
FORMALNO DELOVNO AKTIVNI (B=C+D)¹	835,0	824,0	810,0	821,9	828,4	823,9	821,7	812,7	816,5	809,1	801,7	789,2	823,1	826,9	829,0	829,2
V kmetijstvu, gozdarstvu, ribištvu	33,4	38,8	37,0	38,0	40,1	38,8	38,0	35,2	37,8	37,4	37,4	37,4	38,1	40,1	40,1	40,1
V industriji in gradbeništvu	287,3	272,9	263,1	273,7	274,2	272,7	271,0	265,4	266,3	263,1	257,5	249,9	273,1	273,5	274,7	274,4
- v predelovalnih dejavnostih	188,6	184,8	182,9	184,1	184,7	184,4	186,2	184,6	184,1	182,5	180,4	177,8	184,3	184,3	185,1	184,6
- v gradbeništvu	78,5	67,8	59,8	69,7	69,3	67,9	64,4	60,5	61,6	60,1	56,9	52,0	68,9	69,1	69,4	69,4
V storitvah	514,3	512,3	510,0	510,2	514,1	512,4	512,7	512,1	512,4	508,6	506,8	502,0	511,9	513,3	514,3	514,7
- v javni upravi	52,0	51,4	50,7	51,2	51,5	51,4	51,3	50,9	51,2	50,8	50,0	49,3	51,2	51,5	51,6	51,6
- v izobraževanju, zdravstvu in socialnem varstvu	116,7	118,8	120,9	117,8	118,8	118,5	120,1	120,7	121,6	120,3	121,0	120,7	118,3	118,6	118,9	119,0
ZAPOSLENI (C)¹	747,2	729,1	717,0	728,1	731,9	728,9	727,4	720,9	722,7	716,2	708,4	696,1	729,0	730,5	732,5	732,6
V podjetjih in organizacijah	685,7	671,8	662,6	671,4	673,9	671,3	670,7	666,4	667,4	661,4	655,1	645,8	672,1	672,9	674,3	674,4
Pri fizičnih osebah	61,5	57,2	54,5	56,7	58,0	57,6	56,6	54,5	55,4	54,8	53,3	50,2	56,9	57,6	58,2	58,2
SAMOZAPOSLENI IN KMETJE (D)	87,8	94,9	93,0	93,8	96,5	95,0	94,4	91,8	93,8	92,9	93,3	93,1	94,1	96,4	96,5	96,6
REGISTRIRANI BREZPOSELNI (E)	100,5	110,7	110,2	114,9	109,1	107,2	111,6	114,0	107,2	106,1	113,5	123,7	113,9	111,6	108,6	107,1
Ženske	47,9	52,1	52,2	52,9	50,9	51,1	53,3	53,2	51,0	50,9	53,8	57,0	52,4	51,8	50,7	50,2
Mladi (do 26. leta)	13,9	12,9	11,9	14,5	12,6	11,3	13,4	12,7	10,8	10,1	14,0	14,2	14,1	13,4	12,5	11,9
Starejši od 50 let	31,4	39,0	38,2	40,1	39,1	38,7	38,2	39,2	38,1	37,4	38,1	40,7	39,9	39,4	39,1	38,8
Brez strokovne izobrazbe	37,5	39,5	39,4	41,6	39,2	38,1	39,3	41,0	39,2	37,8	39,5	43,4	41,2	40,1	39,1	38,4
Brezposelni več kot 1 leto	42,8	50,2	55,2	48,7	48,6	49,6	53,8	57,2	55,1	54,5	53,9	54,4	48,7	48,8	48,6	48,5
Prejemniki nadomestil in pomoči	30,0	36,3	33,9	39,7	36,4	34,9	34,4	37,8	33,2	31,5	33,0	39,3	39,8	37,5	36,4	35,3
STOPNJA REG. BREZP., (E/A, v %)	10,7	11,8	12,0	12,3	12,2	11,5	12,0	12,3	11,6	11,6	12,4	13,5	12,2	11,9	11,6	11,4
Moški	10,1	11,4	11,5	12,0	11,9	10,9	11,3	11,9	11,1	11,0	11,9	13,4	11,9	11,5	11,2	11,0
Ženske	11,6	12,4	12,6	12,6	12,5	12,3	12,7	12,7	12,3	12,3	13,0	13,8	12,5	12,3	12,1	12,0
TOKOVI REGISTRIRANE BREZPOSELNOSTI	13,3	2,7	5,3	3,9	-6,9	0,0	5,7	-1,9	-5,2	-0,2	12,6	4,6	-1,7	-2,4	-2,9	-1,6
Novi brezposelni iskalci prve zaposlitve	16,8	14,4	16,3	3,2	2,0	2,7	6,5	2,4	1,9	3,0	9,0	3,7	0,9	0,7	0,7	0,7
Izgubili delo	83,5	82,2	90,3	24,4	16,8	18,7	22,3	22,6	17,9	20,9	28,9	27,1	6,6	5,4	5,6	5,7
Brezposelni dobili delo	57,0	61,0	58,3	17,5	17,2	13,4	12,9	17,3	14,0	13,5	13,5	17,2	6,8	6,0	6,3	4,9
Drugi odlivi iz brezposelnosti (neto)	29,9	32,8	43,1	6,2	8,5	8,0	10,2	9,6	11,1	10,7	11,8	9,2	2,4	2,5	3,0	3,0
Potrebe po delavcih²	174,6	194,5	169,7	45,5	52,9	52,3	43,8	44,9	41,2	46,8	36,8	np	16,0	15,7	17,8	19,3
Od teh za določen čas, v %	80,7	81,7	83,0	81,5	81,0	82,8	81,4	82,9	83,4	84,0	81,8	np	81,8	81,5	82,1	79,3
DELOVNA DOVOLJENJA ZA TUJCE za določen čas	41,6	35,6	33,9	38,0	35,5	34,7	34,3	34,2	34,4	33,9	33,2	32,6	37,7	37,4	34,6	34,5
Od vseh formalno aktivnih, v %	4,4	3,8	3,7	4,1	3,8	3,7	3,7	3,7	3,7	3,7	3,6	3,6	4,0	4,0	3,7	3,7
NOVE ZAPOSLOTITVE	104,1	118,3	110,6	27,3	27,3	26,3	37,4	30,8	27,3	26,9	15,1	np	9,6	9,4	9,2	8,7

Viri podatkov: SURS, ZRSZ, ZPIZ. Opombe: ¹Z januarjem 2005 je SURS prešel na novo metodologijo ugotavljanja formalno delovno aktivnega prebivalstva. Novi vir podatkov za zaposlene in samozaposlene razen kmetov je Statistični register delovno aktivnega prebivalstva (SRDAP), podatki o kmetih pa so napovedani s pomočjo ARIMA modela na osnovi četrletnih podatkov o kmetih iz Ankete o delovni sili; ²Po ZRSZ.

2011						2012												2013		
7	8	9	10	11	12	1	2	3	4	5	6	7	8	9	10	11	12	1	2	3
931,7	930,0	931,5	935,3	934,5	930,1	927,5	927,1	925,4	926,0	923,7	921,3	917,4	914,5	913,8	918,0	916,5	911,0	913,0	912,9	912,7
824,2	823,0	824,5	824,4	823,4	817,3	811,6	812,0	814,5	816,9	816,9	815,7	810,5	808,4	808,3	807,1	805,0	792,9	788,7	788,9	790,1
38,9	38,8	38,8	38,1	38,1	37,9	35,2	35,1	35,3	37,7	37,8	37,9	37,2	37,4	37,6	37,5	37,4	37,4	37,5	37,3	37,4
272,6	272,8	272,7	273,5	272,1	267,4	265,4	264,7	266,1	266,6	266,6	265,7	264,0	263,2	262,2	261,1	259,5	251,9	249,8	249,5	250,3
183,8	184,0	185,2	186,8	186,6	185,1	184,6	184,6	184,6	184,4	184,2	183,8	182,9	182,5	182,1	181,8	181,2	178,4	177,8	177,8	177,9
68,4	68,4	67,0	66,2	65,0	62,1	60,7	59,9	61,0	61,7	61,8	61,4	60,5	60,2	59,6	59,0	58,1	53,5	52,0	51,8	52,4
512,7	511,4	513,1	512,8	513,2	512,0	510,9	512,2	513,1	512,6	512,5	512,1	509,3	507,9	508,5	508,5	508,1	503,7	501,4	502,1	502,4
51,4	51,5	51,2	51,3	51,4	51,2	50,8	50,9	50,9	51,1	51,2	51,2	50,8	50,8	50,7	50,2	50,2	49,6	49,2	49,4	49,2
118,2	118,1	119,3	119,8	120,2	120,3	119,9	120,8	121,5	121,6	121,7	121,4	120,3	119,8	120,8	121,1	121,3	120,6	120,4	120,8	121,0
729,0	728,1	729,7	730,1	729,0	723,0	719,6	720,3	722,7	723,0	723,1	722,1	717,7	715,6	715,2	713,7	711,6	699,9	695,5	695,8	696,9
671,1	670,5	672,2	672,7	671,9	667,6	665,2	666,1	667,9	667,7	667,7	666,7	662,8	660,9	660,5	659,2	657,7	648,3	645,3	645,8	646,4
57,9	57,5	57,4	57,4	57,0	55,5	54,5	54,2	54,8	55,3	55,4	55,3	55,0	54,7	54,7	54,5	53,9	51,6	50,3	50,0	50,5
95,1	95,0	94,8	94,3	94,5	94,3	91,9	91,8	91,8	93,9	93,8	93,6	92,8	92,8	93,1	93,4	93,4	93,1	93,2	93,0	93,2
107,6	107,0	107,0	110,9	111,1	112,8	116,0	115,0	110,9	106,8	106,8	105,6	106,9	106,1	105,4	110,9	111,5	118,1	124,3	124,1	122,6
50,9	51,0	51,3	53,5	53,4	53,2	54,2	53,4	52,0	51,7	50,9	50,5	51,2	50,9	50,5	53,3	53,3	54,9	57,2	56,9	56,9
11,5	11,1	11,2	13,6	13,5	13,2	13,2	12,9	12,0	11,4	10,7	10,3	10,2	10,1	10,1	14,2	14,0	13,8	14,4	14,4	13,8
38,9	38,8	38,4	38,2	37,9	38,4	39,6	39,4	38,6	38,5	38,1	37,7	37,9	37,4	37,1	37,0	37,1	40,2	41,2	40,9	40,1
38,1	37,9	38,3	38,7	39,0	40,1	41,4	41,6	40,0	40,0	39,0	38,4	38,2	37,7	37,5	38,3	38,7	41,6	43,6	43,8	42,8
48,8	49,6	50,4	51,8	52,9	56,7	58,0	57,3	56,3	55,4	55,0	54,7	54,6	54,6	54,3	54,3	53,6	53,8	54,7	54,4	54,2
35,2	35,1	34,4	33,9	33,7	35,5	38,5	38,3	36,7	34,2	33,4	31,9	32,1	31,4	31,2	31,5	31,9	35,6	40,3	39,2	38,4
11,5	11,5	11,5	11,9	11,9	12,1	12,5	12,4	12,0	11,8	11,6	11,5	11,7	11,6	11,5	12,1	12,2	13,0	13,6	13,6	13,4
11,0	10,9	10,8	11,1	11,2	11,6	12,1	12,1	11,6	11,3	11,0	10,9	11,0	11,0	10,9	11,4	11,6	12,7	13,4	13,5	13,2
12,2	12,3	12,3	12,7	12,7	12,7	13,0	12,8	12,5	12,4	12,2	12,2	12,4	12,4	12,3	12,9	12,9	13,3	13,8	13,8	13,7
0,5	-0,6	0,1	3,9	0,2	1,7	3,2	-0,9	-4,2	-1,8	-2,3	-1,2	1,3	-0,8	-0,6	5,4	0,6	6,6	6,2	-0,2	-1,4
0,6	0,7	1,4	4,4	1,3	0,8	0,8	0,7	0,8	0,7	0,6	0,6	0,8	0,8	1,4	6,3	1,8	0,9	1,5	1,1	1,1
6,4	5,7	6,6	6,9	7,1	8,2	10,6	6,1	5,9	6,5	5,8	5,6	8,0	5,6	7,3	8,4	8,2	12,2	14,2	6,3	6,6
4,0	4,1	5,4	4,4	4,5	4,0	5,0	5,2	7,1	5,5	4,7	3,9	4,0	4,0	5,5	4,9	5,1	3,4	6,2	4,8	6,2
2,6	2,9	2,5	3,1	3,8	3,3	3,3	2,6	3,7	3,5	4,1	3,5	3,5	3,3	3,8	4,3	4,3	3,2	3,4	2,8	3,0
15,5	17,2	19,5	15,8	14,3	13,6	15,6	13,1	16,2	14,0	14,2	13,0	15,4	16,4	15,1	15,9	11,3	9,6	13,5	11,1	np
80,9	83,5	83,9	84,0	81,6	78,5	80,3	82,7	85,7	83,3	83,9	83,0	83,7	84,6	83,8	83,0	81,0	81,3	82,1	83,2	np
34,5	34,7	34,9	34,5	34,3	34,2	34,2	34,2	34,2	34,7	34,4	34,1	33,8	33,9	33,9	33,6	33,3	32,7	32,9	32,8	32,2
3,7	3,7	3,7	3,7	3,7	3,7	3,7	3,7	3,7	3,7	3,7	3,7	3,7	3,7	3,7	3,7	3,6	3,6	3,6	3,6	3,5
7,6	6,5	12,3	11,9	12,6	12,8	11,8	8,4	10,6	10,0	9,0	8,4	8,2	7,0	11,6	10,5	8,3	6,8	9,5	7,2	np

Plače in indikatorji konkurenčnosti	2010	2011	2012	2011				2012				2013	2011		
				Q1	Q2	Q3	Q4	Q1	Q2	Q3	Q4	Q1	5	6	7
BRUTO PLAČA NA ZAPOSLENEGA , nominalno, medletna rast v %															
Skupaj	3,9	2,0	0,1	3,1	2,0	1,7	1,1	1,6	0,3	-0,7	-1,0	-1,0	2,8	2,0	1,3
A Kmetijstvo in lov, gozdarstvo, ribištvo	5,8	3,1	-1,1	7,1	4,2	1,1	0,4	0,1	-1,0	-1,5	-2,0	-0,8	6,8	3,4	-1,5
B Rudarstvo	4,0	3,8	3,7	3,6	0,3	5,8	5,9	8,4	10,6	2,2	-5,2	4,1	-5,8	-1,4	6,4
C Predelovalne dejavnosti	9,0	3,9	2,5	5,4	3,6	3,5	3,1	3,4	2,5	2,0	2,3	1,6	5,2	3,8	1,8
D Oskrba z električno energijo, plinom in paro	3,7	2,3	3,3	1,6	5,2	3,5	-0,5	5,6	3,9	4,9	-0,5	6,2	7,2	6,8	3,6
E Oskrba z vodo, ravnanje z odpadki in saniranje okolja	2,2	-0,1	0,1	-0,1	1,5	1,1	-2,7	2,1	-0,5	0,4	-1,4	0,3	3,4	2,3	-1,2
F Gradbeništvo	4,4	2,0	-2,5	5,5	1,5	0,3	0,5	-0,3	-2,8	-2,8	-3,8	-2,4	1,6	3,4	-0,9
G Trgovina, vzdrževanje in popravila motornih vozil	3,7	2,8	0,8	3,2	2,6	2,3	3,0	2,1	1,6	0,0	-0,3	-0,2	2,4	3,3	2,0
H Promet in skladiščenje	2,0	2,7	-0,4	2,3	3,0	3,9	1,6	2,2	0,6	-1,7	-2,3	-1,1	2,0	5,4	9,6
I Gostinstvo	4,0	2,1	-0,8	4,7	2,4	2,0	-0,6	-0,4	-0,7	-1,0	-1,1	-1,3	1,7	2,6	1,3
J Informacijske in komunikacijske dejavnosti	2,6	0,9	-0,4	1,0	1,2	1,8	-0,2	0,3	1,3	-1,2	-2,0	-0,6	1,7	0,5	-0,3
K Finančne in zavarovalniške dejavnosti	1,0	0,6	1,1	2,3	2,4	0,8	-2,4	4,5	-1,7	2,2	-0,3	-2,1	9,0	-4,0	-1,7
L Poslovanje z nepremičninami	3,0	2,9	-0,5	4,1	2,9	3,4	1,6	1,1	-1,3	-0,6	-1,3	-1,1	4,4	2,3	2,0
M Strokovne, znanstvene in tehnične dejavnosti	1,6	-0,4	-1,1	0,4	0,2	-0,6	-1,6	-0,5	-0,8	-1,7	-1,3	-2,2	0,9	-0,3	-1,2
N Druge raznovrstne poslovne dejavnosti	4,1	3,5	0,6	4,3	3,2	3,9	2,7	3,0	0,3	-0,9	0,2	-2,4	2,8	3,8	3,5
O Dejavnost javne uprave in obrambe, dejavnost obvezne socialne varnosti	-0,6	0,3	-1,8	1,2	0,6	-0,1	-0,4	-0,2	-1,5	-3,2	-2,4	-2,4	0,7	0,6	0,2
P Izobraževanje	0,6	0,2	-3,3	0,7	-0,1	-0,3	0,4	-0,3	-2,2	-5,0	-5,6	-5,4	-0,2	-0,3	-0,4
Q Zdravstvo in socialno varstvo	-0,3	-0,7	-1,3	-0,9	-0,8	-0,5	-0,5	-0,5	-1,0	-1,7	-2,1	-2,3	-0,8	-0,6	-0,1
R Kulturne, razvedrilne in rekreacijske dejavnosti	0,5	-0,7	-2,8	-0,2	-1,2	-1,0	-0,3	-0,6	-1,5	-4,4	-4,6	-5,7	-2,1	0,1	-0,2
S Druge dejavnosti	4,2	0,9	-0,9	2,7	1,5	0,6	-1,1	0,5	-0,6	-1,0	-2,4	-0,6	2,4	2,0	-1,0
INDIKATORJI KONKURENČNOSTI¹ , medletna rast v %															
Efektivni tečaj ² nominalno	-2,1	-0,1	-1,2	-1,3	0,6	0,4	0,1	-0,5	-1,3	-1,8	-1,4	0,2	0,6	1,0	0,2
Realni (deflator HICP)	-1,8	-1,0	-1,1	-1,8	-0,5	-1,2	-0,5	-0,9	-1,4	-1,1	-0,8	0,9	-0,1	-0,5	-1,6
Realni (deflator ULC)	-1,6	-2,5	-3,0	-3,1	-1,7	-2,5	-2,5	-2,2	-3,3	-3,5	-3,1				
USD za EUR	1,3268	1,3917	1,2856	1,3669	1,4393	1,4126	1,3480	1,3110	1,3196	1,2515	1,2974	1,3204	1,4349	1,4388	1,4264
Viri podatkov: SURS, ECB; preračuni UMAR. Opomba: ¹ Sprememba vira za serije efektivnih tečajev z aprilom 2012: novi vir ECB, pred tem lastni izračuni UMAR. ² Harmonizirani efektivni tečaj, skupina 20 držav partneric in 17 držav evrskega območja; rast vrednosti pomeni apreciacijo nacionalne valute in obratno.															

2011					2012												2013		
8	9	10	11	12	1	2	3	4	5	6	7	8	9	10	11	12	1	2	3
2,5	1,4	1,5	1,1	0,8	2,2	2,0	0,7	1,0	1,3	-1,3	-0,1	-0,7	-1,2	0,4	-2,4	-0,7	-0,3	-1,7	-1,0
3,8	1,1	0,2	4,1	-3,5	2,1	0,3	-2,1	-0,1	-0,5	-2,5	1,3	-1,9	-3,9	2,5	-5,9	-2,0	1,8	-4,6	0,2
4,3	6,6	9,7	2,2	6,8	10,0	11,9	3,8	4,0	14,9	13,2	1,4	5,4	-0,2	1,5	1,7	-18,0	10,4	0,6	1,1
5,2	3,4	2,8	4,6	1,8	4,5	3,8	1,9	2,7	3,9	1,0	4,3	1,3	0,3	5,2	0,5	1,4	3,5	0,3	1,1
4,7	2,2	3,7	-8,1	5,6	5,5	8,0	3,6	5,2	6,5	0,3	4,0	2,6	8,3	7,8	-6,6	-0,5	5,0	2,6	10,9
3,3	1,1	2,2	-7,5	-1,3	3,1	2,8	0,5	0,4	0,7	-2,5	4,0	-0,1	-2,6	2,2	-7,0	1,5	2,7	-1,1	-0,8
0,9	0,8	-0,5	2,3	-0,5	1,1	1,4	-3,1	-1,3	-0,4	-6,6	-1,4	-1,9	-5,1	0,2	-6,8	-4,6	-1,2	-3,0	-2,9
3,2	1,7	2,4	4,3	2,4	3,3	2,2	1,0	2,9	1,8	0,0	0,7	0,5	-1,0	0,5	-0,8	-0,6	-0,6	-0,5	0,4
4,0	-1,5	3,5	0,8	0,8	3,7	0,8	2,0	1,5	2,1	-1,9	-6,3	-1,3	2,7	-1,1	-3,9	-1,6	-1,1	-1,4	-0,8
3,3	1,6	0,6	-1,9	-0,3	0,2	0,4	-1,7	-1,4	0,5	-1,2	-0,1	-1,1	-1,9	-0,9	-0,9	-1,4	-2,4	-1,3	-0,2
2,5	3,1	1,2	-0,4	-1,3	0,1	0,2	0,5	2,3	1,7	-0,1	0,8	-1,2	-3,1	0,1	-7,1	1,6	-1,1	-0,5	-0,1
3,2	0,9	-0,6	-6,2	0,5	1,5	8,4	3,8	-0,4	-4,4	-0,2	1,8	1,8	3,0	3,5	-4,0	0,3	-1,0	-3,6	-1,6
4,7	3,4	1,7	1,0	2,0	2,3	2,5	-1,5	-0,1	-1,3	-2,4	0,1	-1,0	-1,1	0,1	-2,3	-1,6	-0,4	-2,1	-0,7
0,2	-0,9	0,5	-2,9	-2,3	0,0	-0,5	-1,1	-0,7	1,0	-2,7	-0,8	-1,9	-2,4	-0,9	-1,9	-1,0	-0,3	-3,5	-2,8
3,1	5,2	2,4	3,2	2,5	2,1	5,1	2,0	-0,2	1,7	-0,6	-0,1	0,0	-2,5	1,4	-1,1	0,5	-0,5	-4,3	-2,3
0,1	-0,6	-1,3	0,2	-0,1	0,6	-0,4	-0,7	-0,7	-0,3	-3,5	-3,4	-3,3	-2,9	-2,9	-2,6	-1,6	-1,7	-2,9	-2,6
-0,5	0,1	1,0	-0,4	0,5	0,1	-0,6	-0,5	-1,5	-0,4	-4,6	-4,8	-5,0	-5,2	-5,8	-5,8	-5,3	-5,9	-5,0	-5,4
-1,0	-0,5	-0,5	-0,4	-0,5	-0,5	-0,4	-0,6	-0,3	-1,0	-1,6	-2,2	-2,0	-1,0	-2,8	-3,0	-0,4	-2,7	-2,5	-1,6
-1,2	-1,4	1,6	-1,6	-0,8	-1,3	-1,9	1,3	-0,9	0,0	-3,5	-4,1	-3,6	-5,4	-6,3	-3,9	-3,7	-4,7	-4,7	-7,5
1,6	1,1	0,0	-1,6	-1,8	2,0	-0,4	0,0	-0,6	0,1	-1,2	-0,1	-2,2	-0,7	-1,2	-4,0	-1,9	-0,8	-0,1	-0,7
0,5	0,4	-0,1	0,2	0,1	-0,1	-0,4	-0,9	-1,2	-1,2	-1,5	-1,8	-2,1	-1,5	-1,6	-1,7	-0,9	0,1	0,4	0,1
-1,3	-0,6	-0,5	-0,3	-0,7	-0,8	-0,6	-1,3	-1,1	-1,5	-1,5	-1,5	-1,5	-0,4	-1,0	-1,3	-0,1	0,8	1,3	0,5
1,4343	1,3770	1,3706	1,3556	1,3179	1,2905	1,3224	1,3201	1,3162	1,2789	1,2526	1,2288	1,2400	1,2856	1,2974	1,2828	1,3119	1,3288	1,3359	1,2964

Cene	2010	2011	2012	2011				2012				2013	2011					
				Q1	Q2	Q3	Q4	Q1	Q2	Q3	Q4		Q1	2	3	4	5	6
CPI, medletna rast v %	1,8	1,8	2,6	1,7	1,7	1,3	2,5	2,5	2,5	2,9	2,6	2,3	1,4	1,9	1,7	2,2	1,3	
Hrana in brezalkoholne pijače	1,0	4,4	4,1	3,9	5,0	3,7	5,1	3,9	4,2	3,9	4,4	4,4	4,1	3,9	4,2	6,3	4,6	
Alkoholne pijače in tobak	7,2	5,7	6,5	8,1	6,3	3,7	4,9	4,2	5,1	7,2	9,5	10,6	8,3	8,3	6,3	6,4	6,2	
Obleka in obutev	-1,9	-1,5	-0,2	-0,7	-2,4	-4,2	0,9	-2,2	1,6	0,7	-0,8	2,1	-0,1	-2,1	-2,8	-1,5	-3,0	
Stanovanje	10,2	5,6	3,8	6,8	5,4	4,8	5,4	4,9	4,2	4,4	1,8	2,1	6,6	6,5	6,3	5,9	3,9	
Stanovanjska oprema	1,4	2,7	0,1	2,7	3,9	2,4	1,7	1,2	0,0	-0,1	-0,9	-1,1	2,5	3,3	3,5	4,2	3,9	
Zdravje	2,1	1,6	0,4	2,9	2,6	0,8	0,3	-0,2	1,4	0,2	0,3	-0,2	3,0	2,6	2,5	2,6	2,8	
Prevoz	-0,3	1,0	3,3	0,8	0,5	1,1	1,7	2,6	3,2	3,9	3,5	1,5	1,0	0,7	0,4	0,7	0,4	
Komunikacije	1,4	1,2	-2,4	2,7	1,6	2,3	-1,8	-1,2	-2,9	-3,6	-2,0	-3,8	3,3	3,3	2,3	1,9	0,5	
Rekreacija in kultura	0,4	-1,5	1,4	-2,6	-1,0	-1,7	-0,8	2,6	1,2	1,2	0,4	-0,3	-6,5	-0,4	-0,5	-1,1	-1,3	
Izobraževanje	1,6	1,7	2,9	1,7	1,6	1,9	1,4	1,1	1,3	4,3	4,8	4,6	1,8	1,7	1,7	1,6	1,6	
Gostinske in nastanitvene storitve	-2,5	-6,8	4,5	-11,0	-10,9	-6,2	2,0	2,3	2,5	3,7	9,4	9,2	-11,1	-10,9	-11,2	-10,9	-10,5	
Raznovrstno blago in storitve	1,4	2,2	2,4	1,4	2,3	2,4	2,6	2,5	1,2	3,3	2,8	2,4	1,2	2,3	2,5	2,4	2,2	
HICP	2,1	2,1	2,8	2,2	2,0	1,5	2,6	2,5	2,5	3,2	3,0	2,7	2,0	2,4	2,0	2,4	1,6	
Osnovna inflacija - brez (sveže) hrane in energije	0,3	1,3	2,0	0,5	1,1	1,2	2,3	2,2	1,8	2,0	1,9	1,9	0,2	1,0	1,0	1,3	1,1	
CENE PROIZVODOV PRI PROIZVAJALCIH, medletna rast v %																		
Skupaj	2,1	4,5	0,9	5,7	4,8	4,1	3,6	1,3	0,8	0,6	0,6	0,8	5,9	6,0	5,7	4,2	4,4	
Domači trg	2,0	3,8	1,0	4,5	4,1	3,7	2,9	1,1	0,9	0,9	1,2	1,1	4,8	4,8	5,0	3,6	3,7	
Tuji trg	2,2	5,3	0,7	6,9	5,5	4,6	4,4	1,6	0,7	0,4	0,1	0,4	7,1	7,2	6,4	4,9	5,1	
Na evrskem območju	2,2	6,1	0,1	8,2	6,5	5,1	4,6	0,8	0,2	0,1	-0,5	0,4	8,6	8,6	7,9	5,8	5,8	
Izven evrskega območja	2,1	3,6	2,0	4,0	3,1	3,5	3,8	3,4	2,0	1,3	1,5	0,6	3,6	4,2	3,0	2,8	3,6	
Indeks uvoznih cen	7,4	5,4	1,9	8,9	5,5	4,5	2,9	1,9	1,2	1,3	3,2	0,8	8,5	7,9	6,3	5,4	5,0	
REGULIRANE CENE¹, medletna rast v %																		
Energetika	16,5	10,9	12,7	15,1	9,9	8,3	10,8	12,1	12,5	14,5	11,6	5,6	15,6	14,3	12,0	9,7	7,9	
Naftni derivati	17,3	11,9	13,0	15,7	10,5	9,9	11,7	12,3	12,7	14,4	12,6	6,4	16,3	15,2	12,7	10,2	8,7	
Promet	1,8	1,1	1,6	1,1	1,1	1,1	1,1	0,7	0,0	0,0	5,7	8,6	1,1	1,1	1,1	1,1	1,1	
Ostale regulirane cene	1,3	0,0	-0,6	0,1	0,1	0,0	-0,2	-0,2	-0,3	0,1	-1,8	-3,9	0,1	0,1	0,1	0,1	0,0	
Regulirane cene skupaj	14,2	2,8	9,2	7,2	1,5	0,5	2,1	7,3	9,5	11,0	8,9	4,3	5,4	4,5	3,0	1,5	0,1	

Vir podatkov: SURS, izračuni, ocene UMAR. Opomba: ¹sestava skupin se spreminja, podatki med posameznimi leti niso popolnoma primerljivi s predhodno objavljenimi. Trg električne energije je od 1.7. 2007 liberaliziran. Podatki od julija 2007 dalje niso primerljivi. ²Po daljšem obdobju ohranjanja nespremenjenih cen je bila v začetku leta 2013 z Uredbo o metodologiji za oblikovanje cen storitev obveznih občinskih gospodarskih javnih služb varstva okolja (Uradni list RS, št. 87/2012, 109/2012) pristojnost za potrjevanje sprememb cen prenesena v pristojnost lokalnih skupnosti.

2011						2012												2013			
7	8	9	10	11	12	1	2	3	4	5	6	7	8	9	10	11	12	1	2	3	4
0,9	0,9	2,1	2,7	2,7	2,0	2,3	2,9	2,3	2,6	2,4	2,3	2,4	2,9	3,3	2,7	2,3	2,7	2,4	2,7	2,0	1,5
2,9	3,8	4,4	5,6	4,8	4,9	3,9	3,9	4,0	4,7	4,3	3,7	4,1	3,7	4,0	4,3	4,2	4,7	5,2	4,1	3,9	3,3
5,4	2,8	3,0	4,8	4,9	4,9	4,1	3,9	4,7	5,1	5,2	5,1	7,4	7,1	7,0	9,6	9,5	9,4	11,2	10,7	10,0	7,8
-4,2	-4,9	-3,4	2,0	2,1	-1,5	-2,2	-3,5	-1,2	0,2	3,0	1,6	0,8	1,8	-0,3	-1,5	-1,7	0,8	1,6	6,5	-1,3	0,0
4,4	4,9	5,1	5,5	5,7	5,0	4,7	5,3	4,7	4,0	3,7	4,9	3,9	4,2	5,2	2,7	1,5	1,3	0,7	2,8	2,9	3,3
3,5	1,7	2,1	1,8	2,0	1,4	1,3	1,5	0,8	0,7	0,1	-0,7	-0,3	0,1	-0,2	-0,8	-1,2	-0,7	-0,5	-1,5	-1,1	-2,2
1,0	0,8	0,5	0,5	0,2	0,0	-0,3	-0,3	0,1	1,5	1,5	1,3	0,1	0,2	0,3	0,3	0,4	0,2	-0,1	0,2	-0,7	-2,0
0,1	1,1	2,0	1,9	1,9	1,4	2,0	2,5	3,3	4,1	2,8	2,6	2,4	4,5	4,7	3,9	3,3	3,4	2,0	1,9	0,6	-0,9
3,4	2,5	0,9	-1,8	-0,3	-3,3	-0,1	-1,2	-2,4	-2,6	-3,2	-2,8	-3,1	-4,4	-3,2	-1,6	-3,3	-1,1	-3,6	-4,6	-3,2	-2,2
-1,8	-2,0	-1,2	-0,3	-0,9	-1,2	0,8	6,8	0,4	0,9	1,2	1,6	1,3	1,2	1,2	0,1	0,9	0,2	-0,4	-0,4	-0,1	-0,4
1,6	1,6	2,5	1,8	0,9	1,6	1,0	1,1	1,2	1,3	1,3	1,3	1,3	5,9	5,7	4,8	5,0	4,7	4,6	4,7	4,7	4,6
-10,2	-9,8	2,7	2,0	2,0	2,2	2,5	2,4	2,1	2,8	2,6	2,1	1,4	0,9	8,9	9,1	9,7	9,3	9,3	9,2	9,0	8,6
2,2	2,3	2,7	2,4	2,5	2,8	2,9	2,7	1,9	1,9	1,1	0,6	2,5	3,7	3,7	3,1	2,9	2,4	2,4	2,5	2,4	2,1
1,1	1,2	2,3	2,9	2,8	2,1	2,3	2,8	2,4	2,9	2,4	2,4	2,6	3,1	3,7	3,2	2,8	3,1	2,8	2,9	2,2	1,6
1,0	0,8	1,9	2,3	2,5	2,1	2,4	2,6	1,6	1,9	1,9	1,7	1,9	2,0	2,0	1,9	1,8	2,0	1,9	2,2	1,6	1,4
4,1	4,2	4,1	3,7	3,6	3,6	2,4	0,8	0,7	0,7	1,0	0,7	0,8	0,4	0,7	0,8	0,7	0,4	0,4	1,1	0,8	0,5
3,7	3,8	3,6	3,1	2,9	2,6	1,9	0,7	0,6	0,7	1,3	0,8	0,9	0,8	0,9	1,2	1,3	1,0	1,1	1,1	1,1	0,6
4,6	4,6	4,6	4,3	4,3	4,5	3,0	0,9	0,8	0,8	0,8	0,5	0,6	0,1	0,6	0,4	0,1	-0,2	-0,3	1,0	0,5	0,5
4,8	5,2	5,2	4,4	4,7	4,7	2,8	-0,1	-0,2	0,0	0,4	0,1	0,5	-0,5	0,2	-0,1	-0,6	-0,8	-0,8	1,2	0,7	0,3
4,1	3,2	3,2	4,1	3,5	4,0	3,5	3,3	3,4	2,8	1,7	1,4	1,0	1,3	1,6	1,7	1,8	1,1	1,0	0,6	0,2	0,8
4,5	4,8	4,3	4,1	3,0	1,8	0,9	2,1	2,8	2,0	1,2	0,3	0,1	1,1	2,7	2,9	3,7	3,0	2,1	0,6	-0,3	-0,6
6,3	9,1	9,6	10,8	11,9	9,7	10,3	12,0	13,8	14,7	11,8	10,9	10,1	14,6	18,8	14,7	10,4	9,8	7,5	6,4	2,9	-0,6
7,7	10,8	11,3	12,3	12,7	10,3	10,5	12,2	14,2	15,3	11,9	10,8	9,2	14,4	19,4	15,8	11,4	10,5	8,1	7,7	3,6	-0,8
1,1	1,1	1,1	1,1	1,1	1,1	1,1	1,1	0,0	0,0	0,0	0,0	0,0	0,0	0,0	0,0	8,6	8,6	8,6	8,6	8,6	8,6
0,0	0,0	0,0	-0,2	-0,2	-0,2	-0,2	-0,2	-0,3	-0,3	-0,3	-0,3	0,1	0,1	0,1	-3,0	-1,1	-1,1	-3,9	-3,9	-3,9	-3,8
-1,0	1,1	1,4	2,2	2,9	1,3	2,0	9,5	10,6	11,1	9,0	8,5	7,9	11,0	14,0	10,1	8,5	8,1	5,6	4,9	2,4	-0,1

Plačilna bilanca	2010	2011	2012	2011				2012				2013	2011			
				Q1	Q2	Q3	Q4	Q1	Q2	Q3	Q4		Q1	Q2	Q3	Q4
PLAČILNA BILANCA, mio EUR																
Tekoči račun	-209	2	818	55	73	-91	-36	28	250	264	275	221	73	49	-94	117
Blago ¹	-997	-1.043	-335	-227	-219	-214	-383	-167	-106	9	-70	-45	-89	-73	-162	16
Izvoz	18.762	21.265	21.454	5.179	5.486	5.245	5.354	5.329	5.498	5.255	5.372	5.382	1.942	1.747	1.882	1.857
Uvoz	19.759	22.308	21.789	5.406	5.705	5.458	5.738	5.495	5.605	5.246	5.442	5.426	2.031	1.820	2.043	1.842
Storitve	1.285	1.443	1.701	316	399	358	370	404	451	458	388	484	122	145	122	132
Izvoz	4.616	4.839	5.095	1.052	1.186	1.381	1.219	1.113	1.246	1.434	1.302	1.211	394	400	381	406
Uvoz	3.331	3.396	3.395	736	787	1.023	849	709	795	976	915	727	271	255	258	274
Dohodki	-599	-550	-578	-85	-143	-238	-84	-179	-123	-130	-145	-163	-28	-49	-55	-39
Prejemki	574	918	797	204	237	220	257	178	224	207	188	157	89	68	82	87
Izdatki	1.173	1.469	1.375	289	380	459	341	358	347	338	332	319	117	117	137	126
Tekoči transferi	102	153	29	52	36	3	61	-30	29	-72	103	-56	68	27	0	9
Prejemki	1.203	1.373	1.370	378	320	311	364	338	356	274	402	323	162	115	105	99
Izdatki	1.100	1.220	1.340	326	284	308	302	368	327	347	299	378	95	88	105	91
Kapitalski in finančni račun	535	-452	-1.001	48	-244	-84	-172	136	-261	-507	-369	-867	162	18	60	-322
Kapitalski račun	53	-102	-46	-7	-6	-8	-82	6	26	1	-80	6	1	-2	0	-4
Finančni račun	482	-350	-955	55	-239	-77	-89	130	-287	-508	-289	-873	161	20	60	-318
Neposredne naložbe	431	638	185	-9	240	246	160	189	48	34	-86	-14	136	89	111	39
Domače v tujini	160	-81	73	-15	31	55	-152	-8	82	18	-19	-83	20	-9	14	26
Tuje v Sloveniji	271	719	113	6	209	191	313	197	-35	17	-67	70	116	98	98	13
Naložbe v vrednostne papirje	1.956	1.838	-221	2.592	-300	-440	-15	-933	129	-980	1.563	134	1.662	-361	288	-226
Finančni derivativi	-117	-136	-107	-80	-15	-24	-18	-23	-21	-31	-32	-29	-20	-5	-5	-5
Ostale naložbe	-1.806	-2.762	-844	-2.457	-177	108	-236	858	-437	489	-1.754	-1.031	-1.599	283	-335	-125
Terjatve	783	-1.461	-1.486	-1.525	-159	-349	572	-1.467	-81	256	-195	-1.252	-836	78	-87	-150
Komercialni krediti	-174	-47	35	-322	-88	44	319	-349	-35	110	309	-351	-133	-83	31	-36
Posojila	203	-52	-310	-99	-22	48	22	4	-95	84	-303	25	-54	12	-17	-18
Gotovina, vloge	672	-1.315	-1.155	-1.109	-48	-408	250	-1.131	25	16	-65	-921	-671	138	-97	-89
Ostale terjatve	81	-46	-56	5	0	-33	-18	10	24	46	-137	-5	21	10	-3	-7
Obveznosti	-2.589	-1.301	642	-932	-18	457	-808	2.324	-357	233	-1.559	221	-763	205	-248	25
Komercialni krediti	362	94	364	199	-18	-85	-3	169	138	-98	155	-348	181	143	4	-165
Posojila	-986	-1.235	-725	-388	-298	203	-753	-122	-223	-177	-203	373	-190	-214	-226	142
Vloge	-1.954	-169	1.026	-787	334	340	-57	2.287	-288	530	-1.503	188	-781	274	-26	86
Ostale obveznosti	-11	9	-24	42	-36	0	3	-10	16	-22	-8	8	27	2	0	-38
Mednarodne denarne rezerve ²	19	72	31	9	12	33	19	39	-6	-21	19	67	-18	13	1	-2
Statistična napaka	-326	450	183	-104	171	175	207	-164	11	243	94	646	-235	-67	34	205
IZVOZ IN UVOZ PO NAMENU PORABE PROIZVODOV, v mio EUR																
Izvoz investicijskega blaga	1.834	1.999	2.041	446	517	506	530	470	541	506	524	np	177	156	183	178
Blaga za vmesno porabo	10.044	11.906	12.060	2.904	3.097	3.001	2.904	3.041	3.081	3.005	2.932	np	1.070	996	1.060	1.042
Blaga za široko porabo	6.550	6.909	6.783	1.737	1.757	1.622	1.792	1.678	1.721	1.597	1.787	np	663	560	599	599
Uvoz investicijskega blaga	2.323	2.504	2.382	563	616	589	736	557	584	568	674	np	238	185	227	205
Blaga za vmesno porabo	12.210	14.010	13.951	3.500	3.588	3.452	3.471	3.629	3.573	3.404	3.345	np	1.319	1.153	1.265	1.170
Blaga za široko porabo	5.522	5.938	5.718	1.390	1.526	1.501	1.522	1.428	1.400	1.350	1.541	np	511	477	557	491
Vira podatkov: BS, SURS. Opombe: ¹ Izvoz in uvoz sta prikazana po F.O.B. in vključujeta prilagoditev za uvoz in izvoz blaga po ITRS ter po poročilih prostocarinskih prodajal; ² Rezerve BS.																

2011						2012												2013		
7	8	9	10	11	12	1	2	3	4	5	6	7	8	9	10	11	12	1	2	3
26	-127	10	70	2	-107	-59	-112	199	68	94	88	75	-3	192	113	151	12	-73	-2	296
20	-137	-97	-51	-108	-224	-118	-49	1	-6	-46	-55	25	-91	75	-9	74	-136	-152	8	99
1,782	1,534	1,929	1,830	1,901	1,622	1,638	1,714	1,977	1,792	1,846	1,859	1,818	1,597	1,839	1,953	1,901	1,518	1,702	1,753	1,927
1,762	1,671	2,025	1,882	2,010	1,846	1,756	1,763	1,976	1,798	1,892	1,914	1,793	1,689	1,764	1,962	1,827	1,654	1,853	1,745	1,828
81	122	155	151	125	94	147	99	158	142	183	126	116	157	185	187	117	84	157	112	215
459	459	463	416	382	421	375	322	416	392	436	418	485	479	469	466	414	422	383	344	484
378	337	308	265	257	327	228	223	258	251	253	292	368	323	285	279	297	339	225	232	269
-94	-89	-56	-31	-39	-14	-62	-60	-57	-44	-40	-39	-40	-44	-46	-50	-47	-47	-56	-54	-53
74	65	82	80	77	99	60	58	61	71	79	74	70	68	69	61	62	65	52	51	53
167	154	138	111	116	114	122	118	118	116	118	113	110	112	115	112	109	112	107	105	107
19	-23	7	0	24	37	-25	-102	97	-24	-3	56	-26	-25	-21	-16	7	112	-23	-68	35
117	71	123	94	115	155	69	65	204	93	110	153	108	82	85	87	105	209	83	92	147
98	95	115	93	91	118	95	167	107	117	113	97	134	106	106	103	99	97	106	160	112
55	-48	-92	-297	-60	185	96	200	-160	-169	-225	133	-94	-199	-214	-312	-240	183	-350	-121	-396
-7	-4	3	-2	9	-89	-6	9	3	26	1	0	0	2	-2	-2	5	-84	-4	7	3
62	-44	-95	-295	-68	274	102	191	-163	-195	-226	133	-95	-201	-212	-310	-246	267	-346	-128	-399
65	69	113	-82	-50	292	-29	102	116	-93	87	53	34	-17	17	-16	58	-127	72	40	-126
-44	41	57	-77	4	-79	-31	1	23	-27	37	72	6	31	-20	-22	32	-30	-3	5	-86
109	27	55	-6	-53	372	2	101	93	-65	50	-19	28	-47	37	5	25	-97	75	35	-40
72	-64	-448	225	-179	-61	211	-819	-324	76	133	-81	-644	-152	-184	1,674	-54	-56	-156	17	273
-4	-4	-16	-2	-8	-8	0	9	-31	-6	-7	-7	-9	-3	-19	-10	-6	-16	-20	-3	-5
-59	-59	227	-421	125	61	-11	841	28	-172	-437	172	565	-26	-50	-1,984	-255	485	-264	-193	-574
-498	-17	166	-361	301	632	-612	104	-958	-384	120	183	146	170	-60	-297	-425	527	-312	-369	-571
-39	202	-118	-135	42	412	-87	-86	-177	23	-32	-26	16	159	-65	-28	39	299	-55	-82	-214
-20	27	41	-48	23	46	21	129	-146	-153	-28	86	40	52	-8	16	-47	-272	4	8	12
-424	-228	244	-187	234	203	-543	44	-632	-258	165	119	60	-56	13	-134	-413	482	-269	-296	-356
-14	-18	-1	9	3	-29	-3	17	-4	4	15	5	31	15	0	-151	-4	18	7	1	-13
439	-42	61	-60	-177	-572	601	737	987	212	-557	-11	418	-196	10	-1,687	170	-42	48	176	-3
-10	-263	188	-24	137	-116	-80	152	97	-17	-75	230	-8	-148	58	6	20	130	-260	90	-178
240	-41	5	-201	-429	-122	77	-212	13	103	-213	-113	-83	-61	-32	15	-191	-27	34	-151	491
202	237	-99	158	103	-319	550	833	904	115	-278	-126	527	12	-9	-1,726	359	-136	274	234	-319
7	25	-33	7	12	-15	54	-36	-28	10	9	-2	-17	1	-6	18	-17	-9	1	3	4
-12	15	29	-15	44	-10	-68	59	48	0	-2	-4	-41	-3	23	26	11	-18	22	11	33
-82	175	82	227	58	-78	-38	-87	-39	101	131	-221	20	202	22	199	90	-195	422	123	101
178	154	173	171	177	181	143	155	172	180	186	175	170	161	176	188	177	159	150	183	np
1,005	903	1,093	1,026	1,052	826	950	989	1,102	1,002	1,044	1,035	1,046	931	1,028	1,111	1,055	767	999	975	np
559	439	624	594	629	570	499	526	653	555	566	600	552	458	587	612	625	550	501	554	np
204	166	219	203	226	307	174	159	224	186	201	197	216	163	190	217	209	247	194	218	np
1,119	1,059	1,275	1,203	1,254	1,014	1,168	1,169	1,292	1,176	1,208	1,189	1,173	1,093	1,139	1,243	1,157	945	1,218	1,104	np
475	474	552	504	536	482	446	456	526	449	474	478	441	447	462	543	508	490	442	469	np

Denarna gibanja in obrestne mere	2010	2011	2012	2010 12	2011									
					1	2	3	4	5	6	7	8	9	10
IZBRANE TERJATVE DRUGIH MONETARNIH FINANČNIH INSTITUCIJ DO DOMAČIH SEKTORJEV , stanje konec meseca, v mrd SIT; od 1.1.2007 v mio EUR														
BS do centralne države	138	102	221	138	132	101	99	76	76	76	76	76	77	76
Centralna država (S.1311)	3.419	4.299	5.057	3.419	3.332	3.326	3.409	3.319	3.327	3.282	3.276	3.328	3.355	3.387
Ostali državni sektor (S.1312,1313,1314)	526	584	610	526	538	536	541	532	530	533	534	536	535	541
Gospodinjstva (S.14, 15)	9.282	9.454	9.267	9.282	9.226	9.233	9.276	9.304	9.383	9.425	9.507	9.490	9.468	9.481
Nefinančne družbe (s.11)	21.646	20.876	19.470	21.646	21.793	21.775	21.772	21.782	21.714	21.725	21.656	21.537	21.369	21.444
Nedenarne finančne institucije (S.123, 124, 125)	2.497	2.229	2.135	2.497	2.454	2.402	2.372	2.350	2.341	2.325	2.323	2.292	2.298	2.286
Denarni sektor (S.121, 122)	5.811	5.445	5.194	5.811	5.674	5.740	6.504	5.179	5.275	5.259	5.224	5.422	5.375	5.491
Terjatve do domačih sektorjev SKUPAJ														
V domači valuti	35.994	35.692	34.558	35.994	35.993	36.008	36.712	35.736	35.811	35.836	35.720	35.854	35.763	35.970
V tuji valuti	1.843	1.536	1.309	1.843	1.760	1.739	1.691	1.689	1.751	1.724	1.794	1.705	1.628	1.586
Vrednostni papirji skupaj	5.345	5.659	5.862	5.345	5.265	5.266	5.470	5.043	5.008	4.990	5.007	5.046	5.008	5.075
IZBRANE OBVEZNOSTI DRUGIH MONETARNIH FINANČNIH INSTITUCIJ DO DOMAČIH SEKTORJEV , stanje konec meseca, v mrd SIT; od 1.1.2007 v mio EUR														
Vloge v domači valuti skupaj	26.767	28.420	29.582	26.767	27.630	27.235	28.129	27.080	27.205	27.384	27.392	27.423	27.337	27.631
Čez noč	8.155	8.245	8.678	8.155	8.245	8.179	8.799	8.206	8.237	8.259	8.303	8.241	8.236	8.058
Vežane vloge – kratkoročne	8.193	7.868	7.056	8.193	8.816	8.483	8.724	8.477	8.614	8.615	8.471	8.468	8.369	8.372
Vežane vloge – dolgoročne	10.337	12.248	13.780	10.337	10.496	10.550	10.583	10.375	10.324	10.470	10.567	10.662	10.683	11.148
Kratkoročne vloge na odpoklic	82	59	68	82	73	23	23	22	30	40	51	52	49	53
Vloge v tuji valuti skupaj	463	579	552	463	452	453	449	444	459	464	488	476	486	494
Čez noč	285	386	372	285	282	287	284	286	295	304	317	305	320	329
Vežane vloge – kratkoročne	121	133	123	121	115	116	113	107	111	107	113	108	109	109
Vežane vloge – dolgoročne	55	59	56	55	53	49	51	50	52	52	57	62	57	55
Kratkoročne vloge na odpoklic	2	1	1	2	2	1	1	1	1	1	1	1	0	1
OBRESTNE MERE MONETARNIH FINANČNIH INSTITUCIJ, v %														
Nove vloge v domači valuti														
Gospodinjstva														
Vloge čez noč	0,21	0,22	0,20	0,20	0,21	0,21	0,21	0,21	0,21	0,21	0,23	0,23	0,24	0,24
Vežane vloge do 1 leta	1,81	2,15	2,31	1,94	2,04	1,98	2,04	2,08	2,15	2,20	2,20	2,18	2,17	2,24
Nova posojila gospodinjstvom v domači valuti														
Stanovanjska posojila, fiksna OM nad 5 do 10 let	5,53	5,46	5,48	5,65	5,85	5,17	5,45	5,51	5,42	5,52	5,39	5,49	5,45	5,50
Nova posojila nefinančnim družbam v domači valuti														
Posojilo nad 1 mio EUR, fiksna OM nad 1 do 5 let	5,76	5,69	5,32	5,44	5,83	5,45	5,40	5,25	5,82	5,97	6,17	6,48	5,91	4,25
OBRESTNE MERE EVROPSKE CENTRALNE BANKE, v %														
Operacije glavnega refinanciranja	1,00	1,25	0,88	1,00	1,00	1,00	1,00	1,25	1,25	1,25	1,50	1,50	1,50	1,50
MEDBANČNE OBRESTNE MERE														
EVRIBOR														
3-mesečni	0,81	1,39	0,57	1,02	1,02	1,09	1,18	1,32	1,42	1,49	1,60	1,55	1,54	1,58
6-mesečni	1,08	1,64	0,83	1,25	1,25	1,35	1,48	1,62	1,71	1,75	1,82	1,75	1,74	1,78
LIBOR za CHF														
3-mesečni	0,19	0,12	0,07	0,17	0,17	0,17	0,18	0,18	0,18	0,18	0,18	0,06	0,01	0,04
6-mesečni	0,27	0,18	0,15	0,24	0,24	0,24	0,25	0,26	0,25	0,24	0,24	0,12	0,05	0,08

Viri podatkov: BS, EUROSTAT, BBA- British Bankers' Association.

2011		2012												2013			
11	12	1	2	3	4	5	6	7	8	9	10	11	12	1	2	3	4
83	102	111	119	182	169	188	204	227	227	207	226	224	221	232	233	229	233
3.436	4.299	4.465	4.580	4.801	4.752	4.796	4.811	4.870	4.814	4.874	5.138	5.144	5.057	5.036	5.111	5.048	5.451
554	584	588	589	588	591	580	584	589	590	585	583	580	610	609	613	609	610
9.467	9.454	9.421	9.391	9.412	9.380	9.380	9.362	9.341	9.346	9.338	9.341	9.318	9.267	9.191	9.160	9.159	9.141
21.434	20.876	20.976	20.896	20.933	20.922	20.843	20.693	20.561	20.506	20.398	20.294	20.044	19.470	19.424	19.262	19.148	19.022
2.277	2.229	2.210	2.234	2.323	2.320	2.300	2.291	2.247	2.244	2.210	2.204	2.186	2.135	2.116	2.102	2.028	2.000
5.224	5.445	5.111	4.846	5.644	5.527	5.613	5.918	5.248	5.229	5.210	4.930	5.012	5.194	5.085	5.300	5.389	4.957
35.784	35.692	35.407	35.334	36.103	35.955	35.979	36.202	35.461	35.440	35.316	35.131	34.943	34.558	34.349	34.342	34.336	33.765
1.557	1.536	1.529	1.505	1.492	1.472	1.458	1.439	1.423	1.402	1.372	1.354	1.348	1.309	1.263	1.277	1.264	1.236
5.052	5.659	5.837	5.697	6.105	6.066	6.076	6.018	5.972	5.886	5.928	6.004	5.990	5.862	5.845	5.924	5.777	6.177
27.376	28.420	28.359	27.926	30.197	30.165	30.208	30.322	29.703	29.591	29.354	29.457	30.062	29.582	29.575	29.961	30.070	29.665
8.436	8.245	8.399	8.195	8.177	8.404	8.375	9.151	8.573	8.632	8.523	8.648	8.763	8.678	8.726	9.185	8.997	8.919
7.791	7.868	7.688	7.468	7.553	7.362	7.441	7.111	7.134	7.052	6.964	6.980	7.417	7.056	6.905	6.827	7.140	7.148
11.089	12.248	12.180	12.171	14.395	14.319	14.309	13.982	13.930	13.852	13.751	13.755	13.763	13.780	13.863	13.829	13.775	13.424
60	59	92	92	72	80	83	78	66	55	116	74	119	68	81	120	158	174
538	579	570	564	577	568	559	583	597	591	579	571	576	552	538	554	549	520
365	386	391	384	384	385	381	397	410	412	397	388	399	372	372	383	363	361
114	133	117	120	132	124	116	125	125	119	124	126	119	123	109	114	128	103
58	59	61	59	60	58	61	60	61	59	57	56	57	56	56	56	57	55
1	1	1	1	1	1	1	1	1	1	1	1	1	1	1	1	1	1
0,26	0,24	0,24	0,24	0,23	0,22	0,22	0,22	0,19	0,19	0,18	0,17	0,17	0,17	0,14	0,13	0,13	0,13
2,27	2,28	2,39	2,35	2,38	2,38	2,37	2,29	2,27	2,23	2,23	2,28	2,28	2,24	2,28	2,18	2,1	2,01
5,43	5,27	5,37	5,40	5,46	5,36	5,45	5,42	5,37	5,41	5,62	5,53	6,00	5,31	5,46	6,40	5,03	5,49
5,20	6,51	3,79	3,00	6,04	5,81	6,27	5,83	3,94	5,06	6,52	6,51	5,48	5,57	3,75	3,76	3,70	3,48
1,25	1,00	1,00	1,00	1,00	1,00	1,00	1,00	0,75	0,75	0,75	0,75	0,75	0,75	0,75	0,75	0,75	0,75
1,48	1,43	1,22	1,05	0,86	0,74	0,68	0,66	0,50	0,33	0,25	0,21	0,19	0,19	0,20	0,22	0,21	0,21
1,71	1,67	1,50	1,35	1,16	1,04	0,97	0,93	0,78	0,60	0,48	0,41	0,36	0,32	0,34	0,36	0,33	0,32
0,05	0,05	0,06	0,08	0,10	0,11	0,11	0,09	0,07	0,05	0,05	0,02	0,03	0,01	0,02	0,02	0,02	
0,09	0,10	0,11	0,14	0,16	0,18	0,19	0,18	0,18	0,16	0,16	0,11	0,12	0,07	0,08	0,09	0,09	

Javne finance	2010	2011	2012	2011				2012				2013	2011			
				Q1	Q2	Q3	Q4	Q1	Q2	Q3	Q4		Q1	4	5	6
KONSOLIDIRANA BILANCA JAVNEGA FINANCIRANJA PO METODOLIGIJI GFS – IMF																
JAVNOFINANČNI PRIHODKI, mio EUR																
PRIHODKI SKUPAJ	14.794,0	14.982,3	14.995,1	3.600,7	3.826,7	3.538,4	4.016,5	3.618,4	3.712,2	3.577,2	4.087,2	3.420,3	1.256,2	1.269,2	1.301,3	1.097,3
Tekoči prihodki	13.771,5	14.037,9	14.027,3	3.364,6	3.638,6	3.319,1	3.715,6	3.410,8	3.485,9	3.367,4	3.763,2	3.185,0	1.185,3	1.208,5	1.244,8	1.037,4
Davčni prihodki	12.848,4	13.209,2	13.117,6	3.155,9	3.451,0	3.129,7	3.472,7	3.172,7	3.314,0	3.170,4	3.460,5	2.946,8	1.131,8	1.141,3	1.177,8	976,9
Davki na dohodek in dobiček	2.490,7	2.723,5	2.656,6	635,4	827,7	562,9	697,5	629,5	723,0	511,1	793,1	577,1	294,5	237,9	295,4	106,0
Prispevki za socialno varnost	5.234,5	5.267,6	5.244,1	1.300,6	1.316,9	1.303,8	1.346,2	1.342,5	1.332,8	1.306,4	1.262,4	1.264,9	438,3	439,6	439,0	436,3
Davki na plačilno listo in delovno silo	28,1	29,2	25,6	6,7	7,6	6,7	8,2	7,2	6,4	5,8	6,1	5,5	2,5	2,5	2,6	2,7
Davki na premoženje	219,7	215,2	233,2	24,0	53,8	84,2	53,1	26,6	64,8	79,4	62,3	24,2	7,1	25,7	21,0	25,4
Domači davki na blago in storitve	4.780,7	4.856,2	4.876,0	1.165,5	1.217,4	1.148,4	1.324,9	1.164,0	1.164,5	1.244,1	1.303,3	1.039,2	380,3	426,2	410,9	397,3
Davki na medn. trgov. in transakcije	90,7	100,2	82,5	23,7	27,6	23,8	25,1	22,3	21,9	17,9	20,5	19,4	9,1	9,4	9,0	9,2
Drugi davki	4,0	17,2	-0,4	-0,1	-0,1	-0,2	17,6	-19,4	0,5	5,8	12,8	16,5	-0,1	0,0	0,0	-0,1
Nedavčni prihodki	923,0	828,7	909,7	208,7	187,6	189,5	242,9	238,1	171,9	197,0	302,7	238,2	53,5	67,2	66,9	60,5
Kapitalski prihodki	175,7	65,3	61,8	7,6	21,6	14,4	21,7	10,5	10,8	11,7	28,7	10,7	10,9	3,4	7,3	5,1
Prejete donacije	12,6	10,4	9,2	2,4	3,0	1,0	4,0	1,3	1,8	1,6	4,5	12,9	1,0	1,1	0,8	0,3
Transferni prihodki	109,5	53,8	51,6	2,3	0,4	50,5	0,6	0,1	0,5	50,0	1,0	0,5	0,1	0,1	0,1	0,2
Prejeta sredstva iz EU	724,7	814,9	845,2	223,9	163,2	153,3	274,6	195,6	213,2	146,6	289,8	211,2	58,9	56,0	48,2	54,3
JAVNOFINANČNI ODHODKI, mio EUR																
ODHODKI SKUPAJ	16.692,7	16.546,3	16.117,9	4.191,6	4.159,0	3.955,7	4.240,0	4.326,5	3.857,4	3.836,0	4.097,9	4.137,4	1.359,4	1.476,9	1.322,8	1.308,6
Tekoči odhodki	6.960,4	6.926,7	6.810,3	1.898,6	1.742,3	1.645,5	1.640,3	1.995,1	1.668,7	1.553,2	1.593,4	1.842,7	629,0	585,2	528,1	535,5
Plače in drugi izdatki zaposlenim	3.912,4	3.882,7	3.728,0	967,0	1.010,3	955,0	950,4	958,3	973,9	910,8	885,1	905,3	312,2	377,7	320,3	321,5
Izdatki za blago in storitve	2.512,4	2.443,4	2.370,3	585,3	615,7	603,4	638,9	589,7	599,1	551,1	630,5	562,1	213,0	203,2	199,5	207,4
Plačila obresti	488,2	526,7	648,0	311,3	108,1	78,0	29,3	431,8	81,5	79,4	55,3	319,1	101,3	1,5	5,3	3,9
Sredstva, izločena v rezerve	47,4	73,9	64,0	35,0	8,2	9,1	21,6	15,3	14,3	11,8	22,5	56,2	2,5	2,8	2,9	2,6
Tekoči transferi	7.628,5	7.818,9	7.684,7	1.942,5	2.076,4	1.855,7	1.944,4	1.957,3	1.878,7	1.903,2	1.945,5	1.948,8	635,9	781,7	658,8	620,8
Subvencije	581,9	496,3	502,5	171,2	127,6	69,1	128,2	177,1	107,8	57,3	160,2	190,5	40,9	36,8	49,9	22,7
Transferi posameznikom in gospodinjstvom	6.277,7	6.533,5	6.383,6	1.606,6	1.745,6	1.583,0	1.598,3	1.609,2	1.588,7	1.636,6	1.549,1	1.576,9	534,7	673,0	537,8	530,5
Transferi neprofitnim organizacijam in ustanovam, drugi tekoči domači transferi	728,8	737,2	739,6	158,8	186,2	189,0	203,2	158,0	169,6	196,7	215,4	158,1	54,9	61,9	69,4	61,5
Tekoči transferi v tujino	40,1	52,0	59,0	5,9	17,0	14,5	14,6	13,0	12,5	12,6	20,8	23,3	5,4	9,9	1,7	6,2
Investicijski odhodki	1.310,6	1.023,5	912,3	168,8	196,5	266,5	391,6	165,3	179,2	223,4	344,5	141,7	54,2	62,0	80,3	78,5
Investicijski transferi	396,4	372,1	320,2	42,4	73,3	97,0	159,4	47,0	44,3	74,3	154,6	42,5	20,4	21,1	31,8	41,4
Plačila sredstev v proračun EU	396,8	405,1	390,3	139,3	70,6	91,0	104,4	161,8	86,5	82,0	59,9	161,8	19,9	26,9	23,8	32,3
JAVNOFINANČNI PREŠEŽEK / PRAMANJKLJAJ	-1.898,7	-1.564,1	-1.122,8	-	-	-	-	-	-	-	-	-	-	-	-	-

Vir podatkov: Bilten MF.

Opomba: v skladu s spremenjeno metodologijo mednarodnega denarnega sklada iz leta 2001 prispevki za socialno varnost, ki jih plačuje država, niso konsolidirani. * Podatki o prihodkih za mesec november 2012 vključujejo popravke v evidencah DURS za obdobje januar – oktober 2012, ki so bili posledica odprave tehničnih napak v novem informacijskem sistemu DURS.

Seznam kratic

Kratice uporabljene v besedilu

ADS – Anketa o delovni sili, **AJPES** – Agencija za javnopravne evidence in storitve, **BDP** – Bruto domači proizvod, **BoE** – Bank of England, **BoJ** – Bank of Japan, **BS** – Banka Slovenije, **ECB** – European Central Bank, **EIA** – Energy Information Administration, **EK** – Evropska Komisija, **EMU** – European Monetary Union, **ES** – Evropski svet, **ESI** – Economic Sentiment Indicator, **Euribor** – Euro Interbank Offered Rate, **EUROSTAT** – Statistical Office of the European Union, **FED** – Federal Reserve System, **HICP** – Harmonized Index of Consumer Prices, **ifo** – Institut für Wirtschaftsforschung, **IMF** – International Monetary Fund, **Libor** – London Interbank Offered Rate, **MF** – Ministrstvo za finance, **NEER** – Nominal Effective Exchange Rate, **NFI** – Nedenarne finančne institucije, **OECD** – Organisation for Economic Co-operation and Development, **OP RR** – Operativni program krepitve regionalnih razvojnih potencialov, **OP RČV** – Operativni program razvoja človeških virov, **OP ROPI** – Operativni program razvoja okoljske in prometne infrastrukture, **PMI** – Purchasing Managers Index, **REER** – Real Effective Exchange Rate, **PRS** – Poslovni register Slovenije, **RS** – Republika Slovenija, **RULC** – Relative Unit Labor Cost, **SKD** – Standardna klasifikacija dejavnosti, **SRDAP** – Statistični register delovno aktivnega prebivalstva, **SURS** – Statistični urad RS, **ULC** – Unit Labour Cost, **UMAR** – Urad RS za makroekonomske analize in razvoj, **ZRSZ** – Zavod RS za zaposlovanje, **ZUJF** – Zakon za uravnoteženje javnih financ.

Kratice Standardne klasifikacije dejavnosti (SKD 2008)

A – Kmetijstvo in lov, gozdarstvo, ribištvo, **B** – Rudarstvo, **C** – Predelovalne dejavnosti, **10** – Prz. živil, **11** – Prz. pijač, **12** – Prz. tobačnih izdelkov, **13** – Prz. tekstilij, **14** – Prz. oblačil, **15** – Prz. usnja, usnjenih in sorodnih izd., **16** – Obd., predel. lesa; izd. iz lesa ipd. rz. poh., **17** – Prz. papirja in izd. iz papirja, **18** – Tisk. in razm. posnetih nosilcev zapisa, **19** – Prz. koksa in naftnih derivatov, **20** – Prz. kemikalij, kemičnih izd., **21** – Prz. farmac. surovin in preparatov, **22** – Prz. izd. iz gume in plastičnih mas, **23** – Prz. nekovinskih mineralnih izd., **24** – Prz. kovin, **25** – Prz. kovinskih izd., rz. strojev in naprav, **26** – Prz. rač., elektronskih, optičnih izd., **27** – Prz. električnih naprav, **28** – Prz. dr. strojev in naprav, **29** – Prz. mot. voz., prikolic in polprikolic, **30** – Prz. dr. vozil in plovil, **31** – Prz. pohišstva, **32** – Dr. raznovrstne predelovalne dej., **33** – Popravila in montaža strojev in naprav, **D** – Oskrba z električno energijo, plinom in paro, **E** – Oskrba z vodo; ravnanje z odplakami in odpadki; saniranje okolja, **F** – Gradbeništvo, **G** – Trgovina; vzdrževanje in popravila motornih vozil, **H** – Promet in skladiščenje, **I** – Gostinstvo, **J** – Informacijske in komunikacijske dejavnosti, **K** – Finančne in zavarovalniške dejavnosti, **L** – Poslovanje z nepremičninami, **M** – Strokovne, znanstvene in tehnične dejavnosti, **N** – Druge raznovrstne poslovne dejavnosti, **O** – Dejavnost javne uprave in obrambe; dejavnost obvezne socialne varnosti, **P** – Izobraževanje, **Q** – Zdravstvo in socialno varstvo, **R** – Kulturne, razvedrilne in rekreacijske dejavnosti, **S** – Druge storitvene dejavnosti, **T** – Dejavnost gospodinjstev z zaposlenim hišnim osebjem; proizvodnja za lastno rabo, **U** – Dejavnost eksteritorialnih organizacij in teles

Kratice držav

AT-Avstrija, **BA**-Bosna in Hercegovina, **BE**-Belgija, **BG**-Bolgarija, **BY**-Belorusija, **CH**-Švica, **HR**-Hrvaška, **CZ**-Češka, **CY**-Ciper, **DK**-Danska, **DE**-Nemčija, **ES**-Španija, **EE**-Estonija, **GR**-Grčija, **FR**-Francija, **FI**-Finska, **HU**-Madžarska, **IE**-Irska, **IL**-Izrael, **IT**-Italija, **JP**-Japonska, **LU**-Luksemburg, **LT**-Litva, **LV**-Latvija, **MT**-Malta, **NL**-Nizozemska, **NO**-Norveška, **PL**-Poljska, **PT**-Portugalska, **RO**-Romunija, **RU**-Rusija, **RS**-Srbija, **SE**-Švedska, **SI**-Slovenija, **SK**-Slovaška, **TR**-Turčija, **UA**-Ukrajina, **UK**-Velika Britanija, **US**-Združene države Amerike.

ekonomsko ogledalo

maj 2013, št. 5, let. XIX