
NOVE PRIDOBITVE NEW ACQUISITIONS

KOPIJA VAŠKEGA SVETILNIKA "FARALA"

437

V času raziskovanja svetil ter ob pripravi na razstavo UDOMAČENA SVETLOBA - Etnološki pogled na svetila in pripomočke zanje smo februarja 1996 pridobili za muzejsko zbirko kopijo zanimivega vaškega svetilnika. Svetilnik je pritegnil našo pozornost predvsem zaradi tega, ker je v vasi Suhorje v Brkinih še vedno živa pripoved o njegovem nastanku in rabi. Zgodbo je zapisal tudi Pavel Medvešček v svoji knjigi Skrivnost in svetost kamna.

"Nekega večera se je najbogatejšemu ovčarju v vasi ponesrečil edini sin. V temi se je tako nesrečno spotaknil ob oje voza, da je umrl. Da ne bi bilo več podobnih nesreč, je ovčar v sinov spomin dal postaviti sredi vasi faral, stebrasti svetilnik. Olje za luč je daroval ovčar, svetilnik pa je vsak večer oskrboval ključar. Kasneje pa so za to opravilo začela skrbeti vaška dekleta, ki so imela fante pri vojakih. Verjetno zato, da bi fantje našli pot do doma tudi ponoči."

Po tej pripovedi lahko sklepamo, da je stebrasti svetilnik imel dvojno funkcijo: svetil je v spomin umrlega in razsvetljeval je temo živim.

Stebraste svetilnike poznamo iz srednjega veka predvsem kot pokopališke svetilnike za večno luč, ki je gorela za dušni pokoj umrlih. Pokopališki svetilniki so znani predvsem iz Francije, od tam pa naj bi prišli v Srednjo Evropo preko meniških redov. V Sloveniji so ohranjeni takšni svetilniki iz 15. in 16. stoletja. Kot sklepa Marjan Zadnikar v knjigi Znamenja, so si verjetno ljudje po zgledu teh pokopaliških svetilnikov ob poteh in na vaških trgih postavljali podobne kamnite nosilce luči. Vendar bi vsem stebrom s tabernakeljsko hišico, odprto na več strani, ne upali z gotovostjo prisoditi svetilniške funkcije. V primeru kamnitega znamenja iz vasi Suhorje v Brkinih, gre zagotovo za svetilni steber, saj ga ljudje v domači govorici, pod vplivom sosednje italijanščine, imenujejo faral, kar pomeni svetilko in torej kaže na prvotno funkcijo tega vaškega svetilnika.

Svetilnik stoji na 28 cm visokem kamnitem podstavku, steber je visok 169 cm, na njem je vklesana letnica 1667 in Kristusov in Marijin monogram. Na vrhu stebra stoji 97 cm visoka tabernakeljska hišica z odprtini na vse štiri strani in s štirikapno kamnito streho. Po svojem slogovnem izrazu faral kaže na zakasnelo kraško renesanso.

Zaradi svetilnikove dvojne funkcije, njegove častitljive starosti in predvsem zaradi njegove povednosti in izročila, po katerem naj bi služil kot stojalo za večno luč in tudi v profane namene, smo se odločili za izdelavo kopije svetilnika. Pri tem smo upoštevali še

en pomemben faktor: z izdelavo kopije farala bomo prispevali k ohranitvi tega spomenika.

Za ta podvig smo dobili prijaznega sponzorja, podjetje Javna razsvetljava. To se je odločilo za sponzoriranje na podlagi ponudbe, da eno kopijo izdelamo zanj. Po dogovoru s Krajevno skupnostjo Suhorje in po ogledu na terenu, skupaj s predstavnikom



Vaški svetilnik na trgu v vasi Suhorje (Foto I. Keršič, 1996).

Regionalnega zavoda za naravno in kulturno dediščino iz Nove Gorice, smo ugotovili, da je spomenik potrebno najprej vsaj delno sanirati. Delo smo zaupali restavradorju Petru Maliju, ki je izdelal tudi kalup in en odlitek v mavcu za muzej ter enega v betonu za sponzorja.

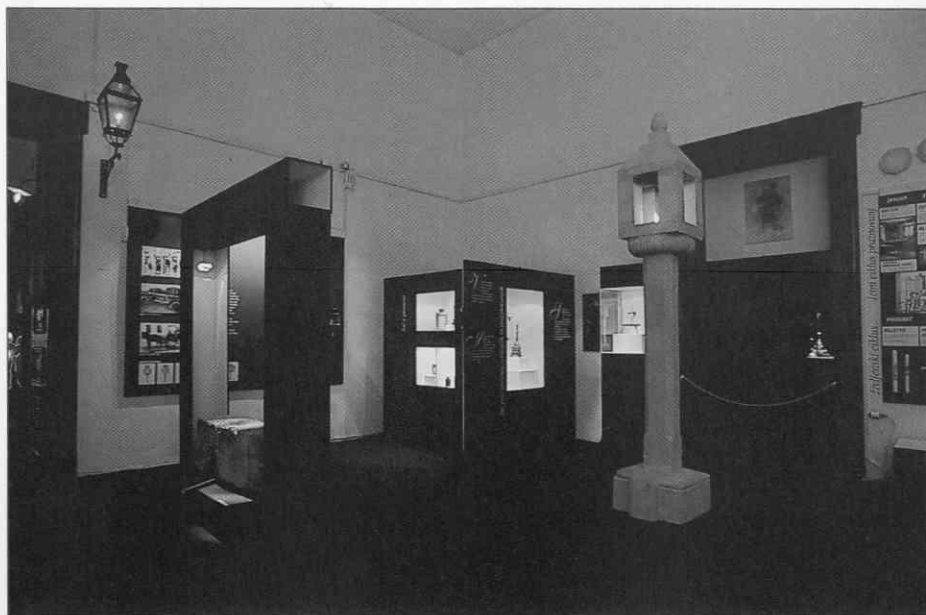
Originalni spomenik in situ je ogrožen zaradi izpostavljenosti spreminjajočim se vremenskim razmeram, hkrati pa je tudi fizično ogrožen. Enkrat je bil že poškodovan, ko so ga podrle živali pri vrnitvi s paše. Rob stebra je približno na sredini odkrušen. Kamen je delno razpokan, ponekod stanjšar zaradi posledic tristotridesetletne izpostavljenosti vremenskim vplivom in tudi precej poraščen z mahom.

Z vidika restavratorske in muzejske stroke bi bilo najbolje original shraniti v muzeju in na trg sredi vasi Suhorje postaviti kopijo. Vendar lastniki v to niso privolili.

Tako si lahko kopijo farala, izdelano v gipsu, ogledujejo obiskovalci razstave Udomačena svetloba, po zaprtju razstave pa bo ta dopolnjevala zbirko svetil Slovenskega etnografskega muzeja. In morda bo na ogled tudi na stalni razstavi našega muzeja na Metelkovi.

Druga kopija, izdelana v betonu, pa bo v bližnji prihodnosti krasila park pred upravno zgradbo podjetja Javna razsvetljava in spominjala na čase pred tristotridesetimi leti, ko so si vaščani sredi Brkinov z lučjo na olje, postavljeno na tabernakeljski kamnit svetilnik, osvetljevali svoj vaški trg.

Irena Keršič



Kopija svetilnika na razstavi Udomačena svetloba v Slovenskem etnografskem muzeju (Foto B. Zupančič, 1996).

[The following text is extremely faint and largely illegible. It appears to be a list of references or a detailed text block. Some faint words and phrases are visible, such as "Journal of Applied Psychology", "1987", "1988", "1989", "1990", "1991", "1992", "1993", "1994", "1995", "1996", "1997", "1998", "1999", "2000", "2001", "2002", "2003", "2004", "2005", "2006", "2007", "2008", "2009", "2010", "2011", "2012", "2013", "2014", "2015", "2016", "2017", "2018", "2019", "2020", "2021", "2022", "2023", "2024", "2025".]