

Med slovenskimi muzeji hranita Pokrajinski muzej v Mariboru in Narodni muzej v Ljubljani večje število medeninastih skled, ki so figuralno ali samo ornamentalno okrašene. Večina med njimi je opremljena tudi z napisnimi trakovi. V Vodniku po Narodnem muzeju<sup>1</sup> so bile te sklede zaznamovane kot gotski krstilni pladnji. Temu namenu gotovo še danes marsikje služijo, kar dokazujejo sklede v Kamnici, v Mežici in v Radljah, vendar sta njihova uporaba in pojav mnogo bolj raznovrstna, kakor se zdi na prvi pogled. Za kakšno vrsto umetnoobrotnih predmetov pravzaprav gre? Kakšen je njihov izvor in čemu so služili? Kdo so bili njihovi izdelovalci in kje je ta obrt cvetela? In kakšen je končno njihov pomen v okviru oblikovanja umetnoobrotnih predmetov v kovini?

Že bežen pregled literature, ki obravnava tako oblikovano medeninasto posodje, nas pouči, da imamo opraviti z zelo razširjeno in priljubljeno obrtjo, ki je cvetela od poznega srednjega veka do 18. stoletja v vseh evropskih kulturnih središčih. Področje med Maaso in Renom, kjer so že Rimljani izkoriščali cinkovo rudo, je imelo gotovo najbolj ugodne pogoje, da je postalo v srednjem veku središče obrti za oblikovanje medeninastih izdelkov. Medenina je zlitina, ki jo sestavlja 70 % bakra in 30 % cinka in ima to lastnost, da je lahko topljiva in bolj pripravna za obdelavo kot baker, v sijaju in barvi pa je podobna zlatu. Med prvo pomembnejše središče te obrti moremo šteti mesto Dinant v belgijski provinci Namur v 12. stoletju. Mojstri, ki so izdelovali medenino in oblikovali izdelke iz nje, so se imenovali dinandiers, izdelki pa dinanderies. Za te izdelke je značilno, da so tolčeni, odtod tudi izraz batteurs (battre pomeni tolči, nemško Metalltreiber). Tudi v zlatarstvu je ta pokrajina prva, ki se je v času vladanja dinastije Staufovcev dvignila na najvišjo stopnjo v umetniških dosežkih. Pri tem mislimo na zlate skrinje — relikviarije in na predmete iz emajla. Leta 1255 so obrtnike v Dinantu že povezovala pravila. Čas naslednjih dvesto let pomeni razcvet obrti za oblikovanje medeninastih izdelkov v Dinantu. Tovrstni obrtniki so izdelovali korne pulte, krstne sklede, nagrobne plošče, kandelabre, lestence, posode za oglje, možnarje, kadilnice, akvamanile in okrasne predmete. Leta 1466 je Karel Drzni uničil mesto, v katerem se obrt za izdelovanje medeninastih izdelkov ni nikoli več opomogla v takem obsegu kot prej. Tradicijo obrti je prevzel Aachen, ki je imel v bližini v Altenbergu

velika nahajališča cinkove rude (med največjimi v Evropi). Cinkovo rudo so v 16. stoletju začeli izvažati v Nürnberg in Frankfurt, v 17. stoletju tudi na Holandsko, v Hamburg, na Švedsko, v 18. stoletju v Anglijo, Rusijo in na Češko. V Aachnu so nastala prva velika medeninasta dela v tehniki ulivanja. Sčasoma pa so se aachenski obrtniki omejili na polizdelke npr. na plošče, na izdelovanje žice in vdolbenih posod. Svoje izdelke je antwerpenska izvozna luka pošiljala v Francijo, na Nizozemsko, v Španijo in na Portugalsko. V 17. stoletju je tudi v Aachnu zamrlo obrtno izdelovanje medeninastih izdelkov. Tovrstno obrtno dejavnost je prevzel bližnji Stolberg. Nemalo so k temu pripomogle tudi politične in verske razmere protireformacijskega časa. Mnogo mojstrov je moralo zaradi privrženosti protestantski veri bežati v Nemčijo, na Holandsko in v hanzeatska mesta. V Stolbergu je imela obrt največji obseg v 18. stoletju, ko so svoje izdelke v velikem številu izvažali predvsem v Francijo.

Poleg teh krajev naj omenimo med nemškimi mesti Braunschweig, ki je imel v 14. stoletju najmočnejši ceh kotlarjev medeninastih posod. Drugo središče je bil Lübeck, kjer že leta 1330 omenjajo 14 mojstrov, med belgijskimi mesti pa naj naštejemo Bruxelles, Namur, Tournai, Bruges, Malines, Leuven, Heiy. V južni Nemčiji so začeli izdelovati medeninaste izdelke razmeroma pozno. Leta 1363 se šele prvič omenjajo mojstri v Nürnbergu, kjer je doživela ta obrt največji vzpon v poznem 15. in 16. stoletju. Njen pomen je v naslednjem stoletju močno upadel. Zgovorna priča o izumiranju obrtnega oblikovanja medeninastih izdelkov je podatek, da je bil leta 1635 v Nürnbergu samo še en mojster, ki se je ukvarjal z izdelovanjem tolčenih medeninastih posod. V času največje razširjenosti in priljubljenosti tovrstnih predmetov, v 16. stoletju, so nürnberški obrtniki poleg posod predelovali tudi medeninaste polizdelke (uvožene iz Aachna) v predmete za zelo mnogovrstno uporabo: od tanke žice, okrasnih predmetov, orožja, luksuznih predmetov in instrumentov do zvonov, uteži, tehtnic in jedilnega pribora. Pravila iz leta 1535 so sicer prepovedovala nürnberškim mojstrom, da bi kupovali medenino v ploščah, in so jih hotela prisiliti, da bi jo sami izdelovali. Vendar se teh določb niso povsem držali in so jih večkrat obšli. Drugi ukrep, zajet v pravilniku iz leta 1535, govori o tem, da smejo biti samo Nürnberžani člani ceha. V začetku je bila ta določba meščanom v prid, sčasoma pa se je



Najstarejša upodobitev kovca medeninastih kotličev iz spominske knjige »Hiše dvanajstih bratov« v Nürnbergu. Prvi predstavnik te obrti je tu umrl leta 1474. Iz: Stegmann: Zur Geschichte, der Herstellung und Verzierung der geschlagenen Messingbecken

izkazala kot pogubna, saj v začetku 17. stoletja domačini niso hoteli več opravljati te obrti in je bil ceh prisiljen, da je pritegnil tudi ljudi iz okolice mesta. Do ustanovitve ceha v letu 1493 je bila obrt kovcev medeni-

nastih skled v Nürnbergu svobodna umetnost. Mojstri so se imenovali Beckenmacher ali Beckstämpfer, med njimi je bila večina do srede 16. stoletja nepismena. Najstarejšo upodobitev izdelovalcev medeninastih skled, ki jim tokrat velja naša pozornost, najdemo v spominski knjigi tim. Zwölfbrüderhaus — hiša dvanajstih bratov (slika 1), ki jo je ustanovil leta 1388 trgovec Konrad Mendel z namenom, da bi zagotovil revnim ostarelim obrtnikom lažje življenje. Njegova socialna ustanova, med prvimi te vrste, je obstajala več kot 400 let, do leta 1806. Obrtniki so po sprejemu v hišo živeli po določenih pravilih; vidimo jih oblečene v redovna oblačila in so na slikah upodobljeni pri svojem prvotnem poklicu. Najstarejši kovec medeninastih posod je tu umrl leta 1474. Knjige te ustanove so izrednega pomena za zgodovino obrti, predvsem zaradi zvestih upodobitev, ki kažejo obrtno delo, orodje in preproste stroje poznega srednjega veka.

V splošnem je veljal Nürnberg med kraji, kjer je bila razvita obrt za izdelovanje medeninastih izdelkov, za najpomembnejše središče, kar se izdelave medeninastih skled tiče. Brez dvoma pa moramo upoštevati tudi Aachen, Braunschweig in druga severna in severnozahodna nemška mesta. Kraj izdelave je zelo težko določiti, saj je bil način okrasitve močno razširjen s pomočjo grafičnih listov in posod samih, ki predstavljajo enega važnejših izvoznih nemških izdelkov v 16. stoletju, pa so bili isti motivi dostopni mojstrom daleč naokrog.



Upodobitev izdelovanja medeninastih kotličev, Iz: Peltzer: Geschichte der Messingindustrie

Za opis tehničnega postopka pri nastanku medeninastega posodja imamo zadostne podatke. Iz tekoče mase so ulivali plošče, ki so jih nato z železnimi kladivi na vodni pogon tolkli v pločevino (taka kladiva so omenjena že leta 1484 v Thosu pri Fürthu<sup>2</sup>). To delo so opravljali obrtniki, ki so se imenovali kovci medenine (Messingschläger). Delitvi nadaljnega dela ustrezajo nazivi za mojstre, ki izdelujejo posamezne vrste izdelkov. Tako se mojstri, ki oblikujejo medeninaste posode, imenujejo Beckenschläger (kovci medeninastih kotličev), izdelovalci svetil Leuchtermacher, izdelovalci medeninaste žice Messingdraht zieher itd. (slika 2). Kovci medeninastih kotličev so s tolčenjem določili najprej obliko posode v grobem, nato so odrezali rob in posodo ostružili. Sledila je okrasitev skled. S šestilom vrisani krogi so služili kot orientacija. Različne štance, ki so jih uporabljali pri večkrat se ponavljajočih okrasnih delih (za kroge, zvezde, cvetje, križe itd.), niso smele imeti ostrih robov, ker bi sicer predrle mehko medenino. Tovrstna dekoracija je bila izvedena s punco (štanco) s sprednje strani. Večje scene, ki krasijo dno skled, pa so tolčene s hrbtne strani. Modeli za te upodobitve so iz enega kosa in so jih večinoma izdelovali iz železa ali iz bronu. Na podoben način so udarjeni tudi napisi in drugi ornamentalni vzorci ter so izdelani tudi izstopajoči paličasti krogi.



Skleda iz Narodnega muzeja v Ljubljani, inv. št. 10163, motiv Adama in Eve, konec 15. stoletja



Skleda iz župne cerkve v Kamnici pri Mariboru, motiv Oznanjenja, okoli leta 1500

Redkeje so bile skleda izdelane po naročilu. Pri tem mislimo večinoma na skleda, ki jih krasijo na dnu grb naročnika. V takih primerih je šlo za individualna dela, ki so prosto tolčena in skoraj praviloma kvalitetnejša od tistih, ki so jih izdelovali v velikem številu. Za raziskovalca umetnosti so figuralne upodobitve na dnu skled gotovo osrednji predmet zanimanja. Ti reliefi vzbujajo pozornost s svojo arhaičnostjo. Motivno so upodobljene scene zreducirane na osnovne sestavine in delujejo kot nekaki simboli, zagonetne pa jih delajo spremljajoči napisi.

Ugotoviti je bilo mogoče, da so starejše skleda manj okrašene, so po velikosti manjše (okoli 25 do 30 cm v premeru), imajo strmo steno in ozek, gladko odrezan rob. Od naših primerkov sodi v to skupino samo skleda iz Narodnega muzeja v Ljubljani s prizorom o Adamu in Evi (inv. št. 10163, slika 3). Dno zavzema ena sama upodobitev, brez napisa in ornamentalnih dodatkov. Zelo pogosto nastopa kot motiv v tej skupini skled žena z napisnim trakom v rokah, ki je gotovo nastala po grafični predlogi iz prve polovice 15. stoletja. To skupino bi časovno lahko postavljali še v 15. stoletje. Šestnajstemu, pa tudi 17. stoletju pripadajo skleda s širšim premerom (okoli 40 do 60 cm), ki imajo paličasto zaključčen širok rob. Dno teh skled s figuralnim ali ornamentalnim srednjim motivom skoraj praviloma obrobja ena ali več vrst napisov. Ob koncu 15. stoletja se pojavijo motivi, ki so tipični tudi za kasnejši čas: Izvirni greh (Adam in Eva ob drevesu spoznanja, primerki iz Narodnega muzeja v Ljubljani, Pokrajinskega muzeja v Mariboru in Celju in iz Muzeja za umjetnost i obrt v Za-

grebu in iz župne cerkve v Mežici) in Oznanjenje, ki sta bila morda pendanta. Prizor Oznanjenja, katerega primer imamo v Kamnici pri Mariboru (župna cerkev sv. Martina, slika 4) je mogoče zasledovati do Rogerja van der Weydna. Gre za način upodobitve tega motiva, ki je bil močno razširjen v nizozemskem in zahodnonemškem tabelnem slikarstvu. Kot primerke skled z motivom Oznanjenja, kakor ga srečamo v Kamnici in za katere je kot izhodišče odločil en sam model, naj navedemo skledi v nürnberškem narodnem muzeju št. H. G. 8987, št. H. G. 466 in skledo iz katedrale v Brandenburgu. Pri vseh je prizor Oznanjenja enak, različno pa sta izpolnjena preostalo dno in rob sklede. Primer sklede z upodobljenim Adamom in Evo, ki segata po sadežu z drevesa spoznanja z vidnimi rajskimi vrati na desni, je v 16. sto-



Skleda iz Narodnega muzeja v Ljubljani, inv. št. 553, motiv Adama in Eve, verjetno pod vplivom Dürerjeve grafike, 16. stoletje



Skleda iz Narodnega muzeja v Ljubljani, inv. št. 554, motiv Adama in Eve, 16. stoletje

letju izredno pogosten. Pri nas ga najdemo v Narodnem muzeju v Ljubljani na skledah inv. št. 554 (slika 5), 553, 16768, v Pokrajinskem muzeju v Mariboru inv. št. N. 4110, v Pokrajinskem muzeju v Celju inv. št. 374, v župni cerkvi v Mežici in v zagrebškem Muzeju za umjetnost i obrt inv. št. F 50/3. Razen skled iz Narodnega muzeja v Ljubljani (inv. št. 16768 in 553) se navezujejo vse druge na isti model. Način upodobitve motiva je za konec 15. in za 16. stoletje izredno konservativen, vendar poznamo najstarejši datiran primerek šele iz leta 1487.<sup>3</sup> Tudi motiv sv. Jurija sodi v ta čas. Primer sklede s sv. Jurijem iz pravoslavne cerkve v Tribnju (Stari grad pod Velebitom) ustreza skledi iz nürnberškega narodnega muzeja št. H. G. 1439. Skleda iz cerkve sv. Simona v Zadru pa je delana po isti predlogi kot skleda iz nürnberškega narodnega muzeja št. H. G. 482.<sup>4</sup> Pri skledah iz

16. stoletja se množijo ornamentalni pasovi vzporedno z vedno širšim robom. Na robovih nastopajo rozete, križno obokani frizi ali zvezdice, na dnu pogosto vinska trta. Istovremeno se množijo tudi vrste napisov, vendar so danes večinoma nečitljivi. V tem času najdemo motiv Izvirnega greha v stari obliki (primerki iz Narodnega muzeja v Ljubljani inv. št. 16768, 554, in iz Pokrajinskega muzeja v Mariboru inv. št. N. 4110 ter skleda iz Pokrajinskega muzeja v Celju inv. št. 374) ali pa jo najdemo spremenjeno pod vplivom Dürerjeve grafike (primerek iz Narodnega muzeja v Ljubljani inv. št. 553, slika 6), med-



Skleda iz Pokrajinskega muzeja v Mariboru, inv. št. N. 4111, motiv Josua in Kaleba z grozdom, 16. stoletje

tem ko prizor Oznanjenja obdrži tudi še dalje svojo strogo obliko. V 16. stoletju srečamo še celo vrsto novih motivov: grbovne sklede, prizor Josuaha in Kaleba, ki nosita grozd iz Kanaana (skledi iz Narodnega muzeja v Ljubljani, inv. št. 15045 in iz Pokrajinskega muzeja v Mariboru, inv. št. N. 4111, slika 7), Marija v krogu žarkov (skleda iz Muzeja za umjetnost i obrt, Zagreb, inv. št. 294-52, I-107) itd. Narodni muzej v Ljubljani hrani skledo z motivom nosačev grozda (inv. št. 15045), ki jo lahko vzporedimo z nürnberškima skledama št. H. G. 473 in H. G. 10120, skleda iz Pokrajinskega muzeja v Mariboru (inv. št. N. 4111) pa se od tega t'pa oddaljuje in ima za osnovo drugo predlogo. Omeniti še velja, da ima skleda s tem motivom iz Narodnega muzeja v Ljubljani polkrožno izrezan rob, kar pa se je gotovo zgodilo pozneje in morda lahko domnevamo, da je bila skleda rabljena kot izvesek frizerjev. Marija v krogu žarkov iz zagrebškega muzeja ima svoj dvojnik v skledi iz nürnberškega narodnega muzeja št. H. G. 481.<sup>5</sup>

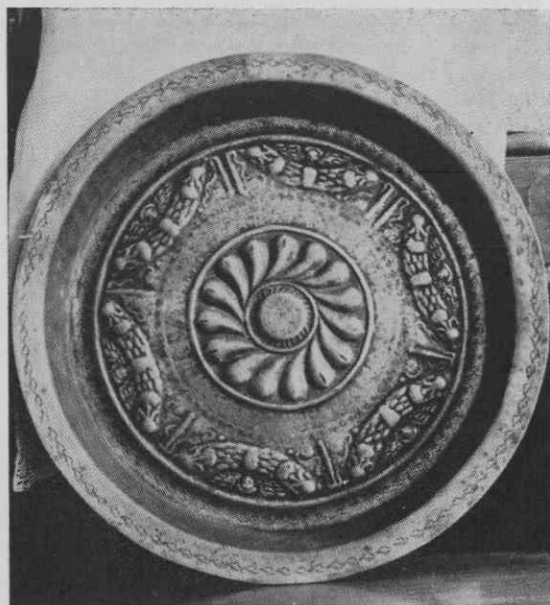
V posebno skupino, ki sodi v 16. pa tudi v 17. stoletje, spadajo večinoma večje, samo ornamentalno okrašene sklede. Sreda dna je močno izbočena s spiralasto zvitimi listi ali izboklinami v obliki ribjega mehurja, ali pa je sestavljena iz kroga cvetov in listov (sklede iz Pokrajinskega muzeja v Mariboru in iz Narodnega muzeja v Ljubljani, slika 8, 9). Pokrajinski muzej v Mariboru ima tri sklede, dve izmed njih (inv. št. N. 4116 in N. 4115) spadata s skledo iz cerkve sv. Simona v Zadrju v isto skupino kot sklede iz nürnberške-



Skleda iz Narodnega muzeja v Ljubljani, inv. št. 10164, motiv rozete s tulipani, 16./17. stoletje

ga narodnega muzeja št. H. G. 7242, H. G. 7245, H. G. 7241, H. G. 1450 in H. G. 1449. Tretja skleda iz Pokrajinskega muzeja v Mariboru (inv. št. N. 4114) z bolj drobno zvitim in manj plastično izbočenim spiralastim motivom ribjega mehurja pa ima paralelo v skledah št. H. G. 7259, H. G. 7258, H. G. 474, H. G. 1440 v nürnberškem narodnem muzeju. Skleda iz Narodnega muzeja v Ljubljani z motivom tulipanovih cvetov (inv. št. 10164) pa ima veliko sorodnosti s skledama H. G. 486, H. G. 1475 v nürnberškem narodnem muzeju. Brez primerjalnega gradiva sta slednjič ostali dve skledi iz Pokrajinskega muzeja v Mariboru in skleda iz župne cerkve v Radljah ob Dravi. Skleda inv. št. N. 4112 iz Pokrajinskega muzeja v Mariboru (slika 10) z motivom vinske trte v obliki križa, obdana z dvojno vrsto napisov na dnu, sodi še v 16. stoletje, medtem ko je skleda z motivom jelena (inv. št. N. 4113, Pokrajinski muzej v Mariboru) sredi listno izpolnjenega dna in roba primerek iz časa odmiranja te obrtne dejavnosti. Skleda iz Radelj ob Dravi (slika 11) ima sredi dna spiralasto zvito rozeto ribjih mehurjev, ostalo dno pa izpolnjujejo renesančno občuteni sadni festoni in angelske glavice. Kot čas nastanka pride v poštev pač že 17. stoletje.

Vsi nastopajoči motivi so vzeti iz predstavnega sveta poznogotskega časa, srečamo jih tako pri cerkvenih kakor tudi pri posvetnih delih (npr. na tekstilu, preprogah in blazinah). Umetniško ustvarjalnega je zelo malo. Edino, kadar gre za individualna naročila, se ta dela povzpnejo nad množični, že skoraj industrijski način proizvodnje. Arhaičnost motivov in njih obravnava izvirata iz skrom-



Skleda iz Pokrajinskega muzeja v Mariboru, inv. št. 4116, motiv izbočene rozete iz spiralasto zvitih ribjih mehurjev, 16./17. stoletje



Skleda iz Pokrajinskega muzeja v Mariboru, inv. št. N. 4112, motiv vinske trte v obliki križa, 16. stoletje

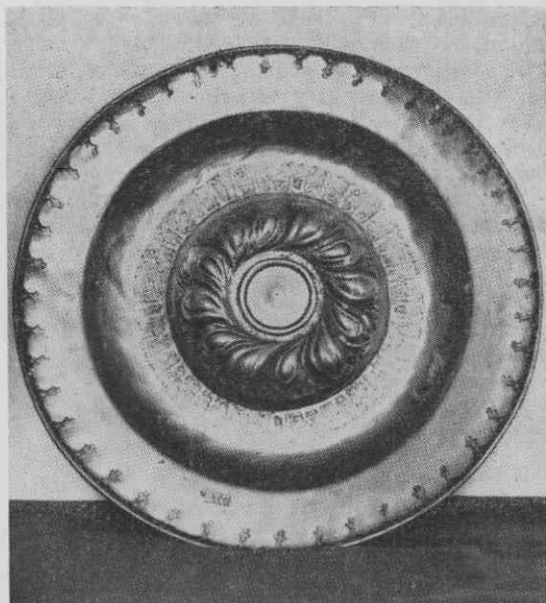
negi znanja mojstrov, ki so uporabljali predloge in štance tako dolgo, dokler se niso povsem izrabile. To pa otežuje točnejšo časovno opredelitev, zato so datacije lahko samo okvirne in se omejujejo na splošne stilne ugotovitve.

Razvozlanje in obrazložitev napisov, ki spremljajo upodobitve na dnu teh skled in se praviloma večkrat pojavljajo v istem krogu, so pripeljale nekatere zgodovinarje do bolj ali manj spekulativnih rešitev. O teh ugan-kastih napisih je bilo zelo dosti pisano, toda brez pravega uspeha. Še najbolj verjetna se zdi obrazložitev, da gre za napačno interpretirane gotske napise, podobno kot jih najdemo na obšivih oblačil na gotskih tabelnih slikah. Karakteristični napisi so: Ich bart alzeit geluck in Ik fal rekorde. Ta spominska želja in blagoslov se pojavljata tudi na ljubezenskih in poročnih darilih — na kasetah in zaponkah, pasovih itd. Tudi Ich wart on zeit ima isti pomen. Običajni so še: Got sei mit uns, Hilf IHS, XPS und Maria in tisti, ki začenjajo z Benedicte. Veliko bolj redki so čisto cerkveni napisi. Težko je ločiti cerkveno in posvetno vsebino, saj se cerkveni motivi pojavljajo tudi na tekstilu in pohištvu. Po dialektu napisov sodeč bi večino predmetov lahko postavili v južne in zahodnonemške pokrajine, ker manjkajo frankovske posebnosti. Napisi so v gotski minuskuli, srednjeveški majuskuli in v arabizirajoči gotski pisavi, o kateri pravi pisec kataloga antwerpenskega muzeja<sup>6</sup> naslednje: dekorativni saracensko psevdogotski napisi nastopajo v Italiji v nimbih okrog svetniških glav in so izdelani v tehniki stucco lustro. Zanimiv je

podoben napis na oklepu Verrochijevega Davida v Bargellu v Firencah iz leta 1476. Uporabo mešanice saracenskih, pravzaprav arabskih kufijskih oglatih in gotskih črk je mogoče v Italiji razumeti pod vplivom kufijskih napisov na saracenskih kovinskih in keramičnih posodah (zdravniške posode). Ta pisava je bila cenjena predvsem zaradi svojega ornamentalnega učinka. Iz Benetk je pronicala uporaba teh črkovnih arabesk v Južno Nemčijo, kjer so jo v Nürnbergu, v enem izmed središč proizvodnje medeninastih skled, mnogo uporabljali za napise v krožnih pasovih okoli glavnega prizora. Nerazumljivo pisane napise lahko razložimo s tem, da so z njimi krasili skledne pisanja neveščih obrtniki ali pa je prišlo do take oblike zaradi kopiranja v drugi pokrajini.

Uporaba teh skled je bila zelo mnogovrstna. Večina avtorjev razprav o izdelovanju medeninastih skled si je edina, da gre v prvi vrsti za okrasne predmete, ki so bili postavljeni v dolgih vrstah na kredencah ali pa so jih uporabljali kot umivalne posode. Kot take so bile rabljene tudi v bogoslužju. Šele pozneje, ko je prišlo iz navade, da so si med jedjo pogosto umivali roke (ko niso več jedli s prsti), se uveljavijo te skledne kot krstilni pladnji in jih kot take najdemo v katoliških, protestantskih in pravoslavniških cerkvah. Tudi kot skledne za puščanje krvi in kot izvesek frizerjev so bile v rabi. Vendar govorijo proti tej prvotni uporabi in poimenovanju predvsem krščanski religiozni motivi na dnu skled.

Večina ohranjenih skled so serijski izdelki. Tehnično je njihova izvedba popolna, kreativne-



Skleda iz župne cerkve v Radljah ob Dravi, motiv rozete v sredi, obdane s festoni in angelskimi glavica-mi, 17. stoletje

ga pa izpričujejo bolj malo, saj gre za posnemanje motivov, prevzetih iz grafičnih in slikarskih predlog, ki so jih uporabljali in spreminjali, dokler je bila štanca v dobrem stanju in dokler so se našli kupci. Poleg skled so izdelovali obrtniki v medenini tudi krožnike, latvice in skodelice, ki pa se po obliki podrejajo enakim predmetom v drugi kovini.

Že v. Eye je leta 1874 ugotovil, da so medeninaste sklede, o katerih teče govor, važnejše zaradi tega, ker nadaljujejo tradicijo srednjeveških bronastih skled in so vezni člen do tolčenih bakrenih in ulitih kositrnih del kasnejšega časa.<sup>7</sup> Isto trditev ponavlja tudi H. Wentzel,<sup>8</sup> ko postavlja medeninaste sklede kot tip posode med romanske in zgodnjegotske sklede iz bakra in bronu in med sklede iz limoškega emajla z ozkim robom in plitvim dnom na eni strani ter med krožnikom podobnim skledam iz 16. do 18. stoletja iz kositra, srebra in fajanse na drugi strani.

Omenili smo že, da predstavljajo ti medeninasti izdelki enega najštevilnejših nemških izvoznih obrtnih izdelkov v 16. stoletju. Ohranjeni primerki po Sloveniji, Dalmaciji in Istri in drugod<sup>9</sup> so lep dokaz, kako daleč po Evropi so segale trgovske niti sposobnih obrtnikov nemških mest.

#### SEZNAM MEDENINASTIH SKLED

Narodni muzej v Ljubljani.

1. skleda, inv. št. 10163, slika 3.

Skleda z ozkim, gladko odrezanim robom in strmo steno. Na dnu je uporabljen motiv ADAMA IN EVE, ki stojita ob drevesu, okoli katerega je ovita kača. Drevo ima dolgo tanko deblo in krošnjo v obliki potlačene krogle z izstopajočimi plastično nakazanimi jabolki. Obe figuri sta močno shematični, vse n drobnosti v obdelavi so zbrisane. Na več mestih je videti, da so jih pozneje izpolnili z vstavljenimi deli medenine, kar se je zgodilo na najbolj izstopajočih delih, kjer je bila medeninasta pločevina najbolj tanka. Okoli glav obeh upodobljencev se vijeta napisna trakova v gotski minuskuli, ki pa nista več povsem čitljiva. Preostalo dno, pa tudi nakazana tla izpolnjujejo trije griči in cvetlični grmi, med katerimi spoznamo osat in lilijo. Prizor je obrobljen s paličastim krogom, okrog katerega je položen na zunanji strani niz listov, ki krasi tudi rob posode.

Datacija: konec 15. stoletja.

Mere in tehnika: R 24,5 cm, V 6 cm, medenina, tolčena, štancana.

2. skleda, inv. št. 554, slika 5.

Sredi dna sta upodobljena ADAM IN EVA, stoječa ob drevesu z visokim debelom (nakazane korenine), okoli katerega se ovija kača, ki sega z glav do potlačeno okroglo krošnjo z jabolki. Obe figuri sta zelo shematični, obrnjeni v 3/4 profil, imata dvignjeno po eno roko, z drugo si zakrivata z listom svojo goloto. Tla oz. ozadje

je ploskovito obravnavano in izpolnjeno s stiliziranimi rastlinami. Na desni so vidna vhodna vrata v paradiz s stolpastim nastavkom. Nakazano je tudi celo trapezasto okovje vrat. Modelacija obrazov in drugi detajli izlizani. Med obema paličastima krogoma poteka okrog osrednjega prizora preplet neskončne valovnice, izpolnjen s ponavljajočim se menjavanjem rozete in trlistne palmete. Na zunanjem obodu dna teče štirikrat se ponavljajoči napis v srednjeveški majuskuli: .EM. BART: AL: ZEIT. GELVEK. Prehod v steno oboda poživljajo nakazani motivi spirasto zvitega ribjega mehurja. Na paličasto zaključenem robu niz šilastih lokov in položenih listov.

Datacija: 16. stoletje.

Mere in tehnika: R 42,3 cm, V 4 cm, medenina, tolčena, puncirana, štancana.

V Narodni muzej je skleda prišla leta 1847 kot dar Jožefa Rudeža.

3. skleda, inv. št. 16768.

Sredi dna sta upodobljena ADAM IN EVA ob drevesu, koncept upodobitve je enak kot pri skledi št. 2, vendar je v detajlih videti nekatere spremembe. Figuralni prizor obrobljata dve vrsti napisov v srednjeveški majuskuli: notranji med plastičnima krogoma — DER IN FRID GEWART (štirikrat), zunanji — IHS XPS VND MARIA HILF (petkrat). Stena skleda in širok rob sta enako okrašena kot skleda št. 2.

Datacija: 16. stoletje.

Mere in tehnika: R 43 cm, V 5 cm, medenina, tolčena, štancana.

4. skleda, inv. št. 553, slika 6.

Skleda z upodobljenima ADAMOM IN EVO. Tu lahko govorimo o uporabi novejše, renesančnemu času bližje predloge. Morda je za izhodišče služila kot predloga Dürerjeva grafika iz leta 1504 (Berlin, Kupferstichkabinett). Oba lika sta bolj razgibana in tudi anatomsko pravilneje grajena. Na žalost sta glavi figur izlizani tako močno, da delujeta kot spaki. V primerjavi s prejšnjima skledama sta Adam in Eva postavljena v naravnije oblikovano prizorišče gozda oz. vrta, ki ga nakazujejo grčasta debela dreves in z griči nakazana v ozadje se poglobljajoča tla. Spređaj na tleh v vrsti ležeča jabolka in listi dreves, ki izpolnjujejo prazna mesta, v ozadju pa so izraz globoko ukoreninjenega gotskega načina izražanja. Prizor obdajata dva pasova z napisi med paličastima krogoma, notranjega sestavlja napis (kombinacija) arabizirajočih gotških kufijskih črk, ki ga ni mogoče razbrati in ki deluje kot arabeska, zunanji krog sestavlja petkrat ponavljajoči se vzdih: HILF GOT AVS NOT v srednjeveški majuskuli. Širok rob poživljajo položeni listi in niz, sestavljen iz krogov.

Datacija: 16. stoletje.

Mere in tehnika: R 43 cm, V 4 cm, medenina, tolčena, štancana.

Skleda je prišla v Narodni muzej leta 1847 kot dar Jožefa Rudeža.

5. skleda, inv. št. 10164, slika 9.

Skleda z motivom tulipanov sredi dna. Okrog teče napis med dvema paličastima krogoma v srednjeveški majuskuli: DER. IN FRID: GEHWART:. Širok rob krasi niz križnih rož.

Datacija: 16.—17. stoletje.

Mere in tehnika: R 41,2 cm, V 4,5 cm, medenina, tolčena, puncirana, štancana.

Skleda je bila za muzej pridobljena leta 1932 na dražbi na gradu Buchenstein (Bukovje) pri Dravogradu, kupila jo je Zbornica za trgovino, obrt in industrijo v Ljubljani, ki si je pridržala lastninsko pravico.

6. skleda, inv. št. 15045.

Skleda z motivom Josuaha in Kaleba, ki ju je Mojzes poslal kot oglednika v Kanaan, od koder sta se vrnila z velikim grozdom kot dokazom za blaginjo, ki je namenjena judovskemu ljudstvu. Levi mož je oblečen v plašč, ki mu sega do kolena, ob pasu ima pripet meč, na glavi pa stožčasto pokrivalo. V levem možu, upogibajočim se pod težo bremena, ki ga oba nosita na ramah, lahko spoznamo vojščaka v kratkem bojnem oblačilu s čepico na glavi. Vsi detajli so zabrisani. Prizor je obrobljen s paličastim krogom, preostalo dno je gladko, na širokem pasu s paličasto zaključnim robom je niz listov. Rob skleda je bil pozneje izrezan v obliki polkroga. Morda je skleda služila tudi kot izvesek frizerjev?

Datacija: 16. stoletje.

Mere in tehnika: R 36 cm, V 2,5 cm, baker, tolčen, štancan.

Skleda je prišla v Narodni muzej iz gradu Jablje pri Trzinu (grad Habach) leta 1948 po nalogu Zavoda za spomeniško varstvo.

Pokrajinski muzej Maribor.

1. skleda, inv. št. N. 4110.

Skleda z motivom ADAMA IN EVE ob drevesu. Gre za izdelek, ki je narejen po istem modelu kot skleda inv. št. 554 iz Narodnega muzeja v Ljubljani. Tudi oba krožna pasova na dnu — notranji z menjajočo se rozeto oz. palmeto v neskončni valovnici in zunanji s petkratnim napisom: EMBART: AL. ZEIT. GELVEK se ujema s štanco ljubljanske skleda. Na širokem robu, ki je paličasto zaključen, je niz šilastih lokov in stiliziranih cvetov. Medenina pločevina je na nekaterih mestih nadomeščena z vstavljenimi kosi.

Datacija: 16. stoletje.

Mere in tehnika: R 44 cm, V 4 cm, medenina, tolčena, puncirana, štancana.

Skleda je prišla v muzej preko Zbirnega centra iz zbirke barona Twickla iz Maribora.

2. skleda, inv. št. N. 4111, slika 7.

Skleda z motivom dveh nosačev grozda. Moža v kratkem, krilu podobnem oblačilu nosita na ramah na palici velik grozd. Na glavah imata judovski pokrivali in se ozirata nazaj v svojo levo. Tla in ozadje sta nakazana z nekaj stiliziranimi rožami. Med obema paličastima krogoma obroblja figurani prizor preplet neskončne valovnice, izpolnjen z menjavanjem rozet in palmet. Na zunanji strani paličastega kroga krasi dno še petkrat se ponavljajoči napis v gotski majuskuli: IHS XPS VND MARIA HILF. Prehod dna v steno poživlja nakazan motiv spiralasto zvitega ribjega mehurja. Na paličasto zaključnem robu niz šilastih lokov in položenih listov.

Datacija: 16. stoletje.

Mere in tehnika: R 43,3 cm, V 4,5 cm, medenina, tolčena, štancana, puncirana.

Skleda je prišla v muzej preko Zbirnega centra iz zbirke barona Twickla iz Maribora.

3. skleda, inv. št. N. 4112, slika 10.

Skleda z motivom vinske trte, ki je zvita v obliki križa in ima rozeto v sredini. Med obema paličastima vzbočenima krogoma teče napis iz nesmiselno sestavljenih črk WISH BERATHE?, ki se štirikrat ponovi. Na zunanji steni je še ena vrsta napisa REKORDE? (petkrat) v srednjeveški majuskuli. Prehod v steno poživlja motiv spiralasto zvitega ribjega mehurja. Na paličasto zaključnem robu niz šilastih lokov in stiliziranih cvetov.

Datacija: 16. stoletje.

Mere in tehnika: R 43,5 cm, V 4 cm, medenina, tolčena, štancana.

Skleda je prišla v muzej preko Zbirnega centra iz zbirke barona Twickla iz Maribora.

4. in 5. skleda, inv. št. N. 4116 (slika 8) in inv. št. N. 4115.

Skledi z enako okrasitvijo. Obe imata močno izbočeno dno v obliki spiralasto zvitih ribjih mehurjev. Okrog teče napis, sestavljen iz arabizirajočih gotskih črk in je nečitljiv. Širok rob je paličasto zaključen in ga krasi niz šilastih lokov.

Take skleda so uporabljali tudi za serviranje mesa, ki so ga položili na izbočeno dno, vdolbina okrog njega pa je bila namenjena za sok.

Datacija: 16.—17. stoletje.

Mere in tehnika: R 44 cm, V 5 cm, medenina, tolčena, štancana. R 49 cm, V 5 cm, medenina, tolčena, štancana.

Skledi sta prišli v muzej preko Zbirnega centra iz zbirke barona Twickla iz Maribora.

6. skleda, inv. št. N. 4113.

Skleda z ležečim jelenom sredi dna pred ozadjem, ki ga ustvarja razvejana listna veja s tremi cvetovi. Na robu se listni preplet ponovi, med njimi je pet grozdov. Rob skleda je paličasto zaključen.

Datacija: 17.—18. stoletje.

Mere in tehnika: R 41 cm, V 5,5 cm, medenina, tolčena, štancana.

Skleda je stara muzejska posest.

Skleda iz Pokrajinskega muzeja v Celju, inv. št. 374.

Skleda z upodobljenima ADAMOM IN EVO. Motiv je enak skledam iz Narodnega muzeja v Ljubljani inv. št. 554, 16768 in iz Pokrajinskega muzeja v Mariboru inv. št. N. 4110 ter skledi iz župne cerkve v Mežici. Napis je zbrisan in nečitljiv, rob pa poživljajo stilizirani listi.

Datacija: 16. stoletje.

Mere in tehnika: R 38 cm, V 4 cm, medenina, tolčena, štancana.

Skleda iz župne cerkve v Kamnici pri Mariboru, slika 4.

Skleda s prizorom Oznanjenja na dnu. Dve vrsti napisov med paličasto izbočenimi krogi sta



zlizani, okrog teče niz listov. Na ozkem, ravno odrezanem robu vrsta položenih listov.

Datacija: okoli leta 1500.

Mere in tehnika: R 41 cm, V 5,5 cm, medenina, tolčena, štancana.

Skleda iz župne cerkve v Mežici.

Skleda v izredno slabem stanju, kjer je komaj še viden prizor ADAMA IN EVE, ki se povezuje v skupino s skledami iz Pokrajinskega muzeja v Celju in Mariboru in s skledo iz Narodnega muzeja v Ljubljani inv. št. 554. Napisi in ornamentalni motivi so povsem zbrisani. Skleda ima ozek, ravno odrezan rob.

Datacija: 16. stoletje.

Mere in tehnika: R 45 cm, V 5 cm, medenina, tolčena, štancana.

Skleda iz župne cerkve v Radljah ob Dravi.

Skleda, okrašena sredi dna z rozeto iz spiralo zvitih ribjih mehurjev, preostalo dno krajsijo renesančni festoni in angelske glavice. Ozek gladko odrezan rob poživljajo položeni listi.

Datacija: 17. stoletje.

Mere in tehnika: R 48,5 cm, V 5,5 cm, medenina, tolčena, štancana.

#### OPOMBE

1. J. Mal: Vodnik po zbirkah Narodnega muzeja v Ljubljani, Kulturnozgodovinski del, Ljubljana 1931, str. 124—125. — 2. A. Walcher — Molthein: Geschlagene Messingbecken, Altes Kunsthandwerk, Wien 1927, str. 3. — 3. o. c. str. 5. — 4. Kseniji Radulić, konservatorju Konservatorskega zavoda v Zadru, se zahvaljujem za fotografije medeninastih skled, ki mi jih je ljubezno posredovala. — 5. Za podatke o predmetih iz Muzeja za umjetnost i obrt v Zagrebu in za koristne napotke sem dolžna zahvalo dr. Ivanu Bachu. — 6. Ondheidkundige Musea — Stad Antwerpen, Vleeshuis, Koper en Brons Catalogus 1960, str. 21—22. — 7. H. Stegmann: Zur

Geschichte der Herstellung und Verzierung der geschlagenen Messingbecken, Mitteilungen aus dem Germanischen Nationalmuseum, Nürnberg 1899, str. 17. — 8. Reallexikon zur deutschen Kunstgeschichte II., herausgegeben von Otto Schmitt, Stuttgart 1948, Hans Wentzel — Becken, str. 151. — 9. Dr. Bach me je opozoril na naslednje predmete: na skledo s prizorom Oznanjenja in skledo z motivom cvetov in listov sredi dna v pravoslavni cerkvi v Peroju, skledo z izbočeno rozeto v cerkvi sv. Bogorodice v Skopju, na skledi iz skupine, ki jih avtor povezuje s tirolskimi bratovščinami na Cresu in v Bujah v Inventario degli oggetti d'arte d'Italia, V., Provincia di Pola, Roma 1935.

#### Literatura

H. Stegmann, Zur Geschichte der Herstellung und Verzierung der geschlagenen Messingbecken, Mitt. aus dem Germanischen Nationalmuseum, Nürnberg 1899, str. 11. — P. Lehfeld, Über die Minuskel — Inschrift auf Taufschalen, Zs. der Ver. für Thüring. Geschichte und Altertumskunde N. F. II., 1898/99, str. 237. — R. A. Peltzer, Geschichte der Messingindustrie und der künstlerischen Arbeiten in Messing (Dinanderies) in Aachen und in den Ländern zw. Maas und Rhein v. d. Römerzeit bis z. Gegenwart, Zeitschrift des Aachener Geschichtsvereins, zv. 30, 1908, str. 235. — A. Walcher v. Molthein, Geschlagene Messingbecken, Zeitschrift »Altes Kunsthandwerk«, I., 1927, Wien 1927, str. 1.—10. — W. Dexel, Deutsches Handwerksgut, Propyl. Kunstgeschichte 1939, str. 248. — Reallexikon zur Deutschen Kunstgeschichte II., herausgegeben von Otto Schmitt, 1948, Stuttgart, geslo Becken, obdelal H. Wentzel, str. 151—160. — Ondheidkundige Musea — Stad Antwerpen, Vleeshuis, Koper en Brons Catalogus, Antwerpen 1960. — W. Stengel, Nürnberger Messinggerät, Kunst und Kunsthandwerk XXI., Wien 1918, str. 213—265. — W. Braun-Feldweg, Metallwerkformen und Arbeitsweisen, Ravensburg 1950.

