

Poživiljeno sindikalno delo

OSNOVNA ORGANIZACIJA SINDIKATA SKUPNE SLUŽBE HMEZAD JE ŽE IZVEDLA OBČNI ZBOR. ZBOR JE TEMELJITO PRETRESL DELO IO IN CELOTNE ORGANIZACIJE, PODAL UGODNO OCENO AKTIVNOSTI DO SEDAJ TER SPREJEL NASLEDNJI PROGRAM DELA, KI NAJ BO VODILO NE SAMO NOVO IZVOLJENEMU IO OO SINDIKATA, AMPAK TUDI VSEM SAMOUPRAVNIM IN IZVRŠILNIM ORGANOM V DELOVNI SKUPNOSTI.

1. Neposrednost delavcev v samoupravnih odločitvah moramo še nadalje razvijati v obliki delovanja samoupravnih delovnih skupin (sindikalnih skupin), ki so v dosedanji začetni fazi svojega razvoja oziroma aktivnosti pokazali dokajšnjo mero uspešnosti.

Nadaljnji razvoj samoupravljanja delavcev na vseh ravneh se bo močno odražal v delovanju delegatov v delavskih svetih, samoupravnih interesnih, krajevnih in družbenopolitičnih skupnostih. Zato je nujno, da stalno spremlja-

mo njihovo delovanje, jim stalno pomagamo s politično aktivnostjo v naši delovni skupnosti in navzven, istočasno pa tudi skrbimo za obojestransko obveščenost — (ki je v dosedanjem delu izpadla) — in za razvoj pogojev njihovega uspešnega delovanja.

2. Samoupravna delavska kontrola, kot je že v poročilu omenjeno, de fakto ni zaživela. Da bo zaživela njena funkcija, kot utrjevanje oblasti delavcev in uresničevanje samoupravljanja, bo potrebno v prihodnjem obdobju v

prvi vrsti vplivati na aktiviranje dela organov samoupravne delavske kontrole in praktično ocenjevati njihovo delo. Omogočiti bo potrebno ustrezen način obveščanja vseh delavcev o delu organa in omogočiti vpliv delavcev na delo in njihovo usmerjanje dela. Prepričan sem, da bo tako obojestransko obveščanje najhitreje potekalo prek sindikalnih skupin.

Samoupravna delavska kontrola se pa mora uveljaviti tudi v vseh samoupravnih interesnih skupnostih in to akcijo uveljavljanja moramo notranje podpirati na vseh ravneh razpravljanja.

3. Prizadevanje za večjo produktivnost združenega dela v naši delovni skupnosti je specifično. Če vse kongresne sklepe in določila nove ustave osredotočimo na našo delovno skupnost kot stroškovno enoto, potem lahko večjo produktivnost dosežemo s pomočjo izvajanja naslednjih načel:

a) Naša organiziranost bo morala biti tako elastična, da bo lahko realno sprejela vse organizacijske novosti. Pri tem bo potrebno pospešiti odpravljanje klasične hierarhične oblike direkcije — uprave.

b) Enakomerna razporejenost delovnih obvez bo onemogočila preobremenjenost posameznikov pa tudi aktivirala slabšo zaposlitev — ležernost pri delu. Zdravilo temu je čim bolj pravilna razporeditev kadrov, preciziranje njihovih nalog, ne nazadnje pa tudi ovrednotenje teh nalog.

c) Informiranost znotraj mora biti pravočasna in točna. Namreč, če hočemo vsakega človeka postaviti na pravo mesto in če hočemo vsakogar angažirati, potem ga moramo pravočasno in točno informirati.

č) Da bi obdržali strokovni nivo, moramo dopolnilno izobraževati starejše in mlajše kadre. Izobraževanje in delo mlajših ob vodstvu starejših bo omogočilo intelektualno svežino vseh delavcev. Ravno tako pomembno kot je izobraževanje, mogoče še za kako stopnjo bolj, je rotacija kadrov.

d) Veliko pomembnost je potrebno pripisati utrjevanju in napredovanju položaja žena.

e) Organizacijo dela in delovne metode, kot jih uvajamo v direktno proizvodnjo, bo potrebno uvesti v vsakodnevno prakso v vse naše službe. Nenehno bo potrebno proučevati, kaj prinaša specializacija, v katerem od poslov in kdaj izvršiti prekvalifikacijo kadrov.

f) Potrebno je stalno primerjanje vodenja in stalno prilagajevanje novim situacijam. Vodilni morajo izkoristiti v danem momentu nagnjenja posameznikov k individualizmu, saj so ti pojavi v naši družbi vedno bolj pogosti. Vsak izgovor pi neizvajanju teh načel pomeni izmikavanje oziroma porivanje glave v pesek. Zato se sindikat mora boriti za dosledno izvajanje, kajti le to bo pospešilo produktivnost dela in občutno manjše stroške.

(Nadaljevanje na 2. strani)



Takole je potekal odlov plemenskih postrvi v potoku Lava

VEČJA SKRIB RAZVOJU KMETIJSTVA

V zvezi z delom »Osnov dolgoročnega razvoja SFRJ do leta 1985«, ki se nanaša na kmetijsko-živilsko področje, je predsedstvo zveze kmetijskih inženirjev in tehnikov Slovenije po razpravi sprejelo naslednja stališča:

Ocena, da kmetijsko-živilski sektor po letu 1968 ni ohranil pozitivnega salda v zunanjetrgovinski menjavi, je točna. Ni pa točna ugotovitev, da so cene in življenjski stroški porasli zaradi nezadostne preskrbljenosti domačega trga, kar je le eden izmed vzrokov za rast cen. Upoštevati je namreč treba dejstvo, da se le manjši del cen kmetijskih proizvodov oblikuje v skladu s stanjem na tržišču. Večji del so cene pod družbeno kontrolo. Sodimo, da je eden glavnih vzrokov uvozno-izvoznega debalansa neuravnovešena politika porabe, ki je z zadrževanjem cen agrarnih proizvodov omogočala povečevanje kupne moči in globalnega povpraševanja, kar je bil eden od pogojev za sicer naglo in uspešno gospodarsko rast v celoti.

V takih odnosih je sicer kmetijstvo lahko povečevalo svojo

proizvodnjo, da zadosti potrebam. Hkrati pa se niso ustvarjali adekvatni pogoji v reproduktivni sposobnosti panoge, kar pogojuje, da predstavlja danes zaostanek kmetijstva strukturni problem večjih dimenzij.

Kot tako, je kmetijstvo, vsaj doslej, v znatni meri omogočalo večjo ekonomsko in socialno stabilnost kljub plačilnemu deficitu v odnosu na zunanji svet.

Relativna ekstenzifikacija proizvodnje je pogojena v prvi vrsti z nejasno definirano agrarno — razvojno strategijo, ki je po živinorejski krizi v letu 1968—70 v veliki meri stimulirala razvoj rastlinske proizvodnje. To pa seveda pomeni, da so posamezna območja v SFRJ (tudi SR Slovenija), ki so po svoji naravni strukturi živinorejska, zaostajala tako v naporih za intenzifikacijo kot

(Nadaljevanje na 2. strani)



Po vseh naših TOZD so v teku razni izobraževalni tečajji za kooperante in delavce. V Virštajnu — na sliki — je okrog petdeset neposrednih vinogradnikov s Kozjanskega prisluhnilo besedam prof. dr. inž. Jožeta Colnariča o umnem vinogradništvu.

VEČJA SKRIB RAZVOJU KMETIJSTVA

(Nadaljevanje s 1. strani)

tudi v modernizaciji proizvodnje, saj delo v živinoreji ni bilo ustrezno valorizirano.

Utemeljena je zahteva po dimenziranju kmetijskega razvoja na podlagi razvoja živinoreje. V tem smislu pa je težko razumljivo, da »Osnova« ni aktivnejša do razvoja živinoreje v hribovskih in planinskih območjih države, ki predstavljajo 2/3 površin SFRJ.

Gledano s strani prehranske in še posebno beljakovinske krize v svetu prav ta del prostora, ob ustrezni politiki znotraj združenega gospodarstva in družbenopolitičnih skupnosti predstavlja temeljno rezervo v proizvodnji in izboljševanju strukture in kvalitete prehrane delovnih ljudi in občanov. Hkrati pa aktiviranje teh rezerv omogoča sprostitve znatnega dela rastlinske proizvodnje, kjer so poleg mesta glavne izvorne rezerve jugoslovanskega kmetijstva v dolgoročnem smislu.

Strinjamo se s potrebo nadaljnje krepitve družbenega sektorja kmetijstva. Pri tem pa se postavlja vprašanje, če je zgolj povečanje površin družbenega sektorja zadostna podlaga za zagotovitev večje proizvodnje hrane in socialistično preobrazbo kmetijstva.

Menimo, da moramo najprej nadaljevati z naporji za kadrovske, organizacijske, tehnične in predvsem samoupravno krepitve družbenega sektorja, da bo usposobljen, da odigra svojo proizvodno in predvsem infrastrukturno vlogo v celotnem kmetijstvu in razvoju podeželja.

Opozarjamo pa na nevarnost, da bi širjenje družbenega sektorja, ki zahteva poleg odkupa zemlje tudi znatne spremljajoče investicije, lahko povzročilo zaposlitvene disproporce in nadaljnjo ekonomsko migracijo in emigracijo. Širjenje družbenega sektorja v naših pogojih mora biti zasnovano tako, da bo zajemalo vse viške kmečke zemlje, vendar brez prisilnih posegov, ki bi bili ob prenašnem širjenju nujnost. Na koncu pa opozarjamo, da širjenje družbenih površin ni skupni interes vseh republik in pokrajin, temveč razvojni in družbenoekonomski cilj

vsake posamezne družbenopolitične skupnosti, ki mora ustvarjati pogoje za odkup.

Medrepubliški odnosi pa morajo iz te osnove bazirati na tržnih razmerjih, kjer seveda proizvodne in ekonomske prednosti velikih kompleksov že po tehnološki plati predstavljajo komparativno prednost.

Pristop do kmeta — privatnega proizvajalca — v kooperaciji je potrebno v nadaljnji fazi uskladiti s stališči posveta na Svetu za družbenoekonomske odnose in ga zasnovati na ustavi.

Treba je predvsem upoštevati, da kmetje na podlagi združenega dela in sredstev med seboj in z združenim delom ter družbenimi sredstvi dobivajo vse pravice in dolžnosti kot delovni ljudje v združenem delu vključno s pravico in dolžnostjo do oblikovanja organizacij združenih kmetov, pravico do enakosti v tržnih in kreditnih odnosih itd. Prav tako iz združenega dela in sredstev ter na tej podlagi rezultatov osebnega in združenega dela kmetov izhaja pravica do zagotavljanja socialne vrednosti upoštevajoč medsebojno solidarnost in enakost delavskih in kmečkih interesov v samoupravnih in družbenopolitičnih skupnostih. Le tako zasnovana vloga kmeta je lahko podlaga za trajnejše premagovanje protislovij, ki izvirajo iz zasebne lastnine in njene strukture.

Sedanji tekst je nejasen in ponekod celo ne upošteva rezultatov in dogovorov na I. seji konference ZKJ. Z resolucijo pa je potrebno kmetu v skladu z ustavo odpreti dolgoročno perspektivo na podlagi osebnega rezultata osebnega dela in združenega dela. Pri tem je seveda treba upoštevati, da sedanja kmečka struktura izumira, zato je edina trajna perspektiva združeno delo ob odločitvi kmeta, da se vanj vključi.

Sodimo, da se precenjuje vpliv špekulacij na urejenost tržišča. Potrebno je postaviti dolgoročno vizijo realiziranja ustavnih odnosov na relaciji proizvodnja — predelava — trgovina. Na podlagi združenega dela in sredstev za

razvoj proizvodnje vključno z delitvijo ustvarjenega dohodka na bazi tekočega in minulega dela, prav tako pa to velja tudi za riziko. Pogodbeni odnosi, kot se predlagajo, so glede na ustavne rešitve premalo.

Na tržišču se precenjuje vloga »direkcije za rezerve«, ki mora izgubiti funkcijo organiziranja in kontrahiranja proizvodnje, postati pa mora del anticikličnih mehanizmov na tržišču, kjer pa so

enako pomembni tudi obrambni mehanizmi samoupravno organiziranega gospodarstva. V tem smislu tudi »rezerve« niso več le domena države, temveč del organiziranih naprav vseh družbenih struktur za zagotovitev stabilnosti na tržišču. Sedanja usmeritev v krepitve »rezerv« na ravni države vodi neposredno v dezorganiziranje proizvajalcev, da bi se usklajevali med seboj in se prilagajali pogojem tržišča.

Poživiljeno sindikalno delo

(Nadaljevanje s 1. strani)

4. Nadaljevati moramo z dograjevanjem sistema delitve osebnih dohodkov, kar je ozko povezano s prej omenjenimi načeli, saj do danes delavci naše delovne skupnosti nismo prišli mnogo dalje od meznega nagrajevanja.

Zavzemati se pa tudi moramo za enotna načela v družbenem dogovoru o osebni in skupni porabi na območju Zalca.

Še eno iz tega poglavja: nikakor ne smemo dopustiti, da bi delavci, ki opravljajo enostavna, tj. nekvalificirana dela, prejeli OD, ki ne zagotavlja njihovo materialno varnost.

5. Kadrovske politiko moramo uresničiti tako, da bo v sindikalno delovanje vključenih čim več sindikalnih članov. A kadrovati moramo tako, da bomo izbrali tiste, ki so zaradi svojih delovnih, strokovnih, moralnih in političnih kvalitete družbeno ugledni in sposobni in ki se zavzemajo za uresničevanje skupnih ciljev in se stalno usposabljajo za te naloge, ki imajo čut odgovornosti za uresničevanje interesov članstva in za razvoj naše družbe. Analogna načela moramo uveljavljati pri kadrovanju v samoupravne organe. Zagotavljati pa tudi moramo demokratičnost kandidacijskih postopkov po načelu »nobena kandidata in delegata brez sindikata«. To načelo moramo prenesti tudi na vodilne funkcije v delovni skupnosti in podjetju.

Zavzemati se moramo za čim bolj množično in uspešno družbeno izobraževanje našega članstva.

6. Obveščati in biti obveščen je ena izmed neodtujljivih pravic in dolžnosti vsakega samoupravljalca, obenem pa tudi pogoj, da se delavci lahko tvorno vključijo v celoten splet samoupravnih odnosov in politično delovanje.

Naša informatika je v izgradnji. Časopis je očitno premalo. Informatijske skupine in sindikalne

skupine kot informacijsko sredstvo še niso polno zaživele. Zbori pa tudi niso najboljše sredstvo, kar nam kaže praksa.

Vendar bomo v bodoče morali posvetiti več pozornosti izgradnji urejenega sistema, ki bo zajemal cel sklop sredstev, pa tudi odredil vsebino informacij za posamezna sredstva.

7. V kolektivu obstaja prostorska razdelitev. Ta prostorska razdelitev se čuti v smiselni razdvojenosti. Kolektiv naše delovne skupnosti je de jure eden, mora biti tudi de facto eden. Zato moramo razvijati monolitnost tega kolektiva, gojiti tovariške odnose in vezi z drugimi kolektivi v organizaciji združenega dela, kar bomo dosegli zlasti s skupnimi akcijami in srečanji.

Mislím, da tudi v prihodnje naj ne bi izostala zabavna prireditelva »maškarada« v Zaleu.

8. Izvršni odbor OOS naj predlaga organom samoupravljanja delovne skupnosti Skupnih služb in podjetja zaslužne in socialno ogrožene delavce za brezplačno letovanje v domovih Hmezada, po potrebi pa tudi zdravljenje v zdraviliščih, v breme sredstev regresa za dopust oziroma sklada skupne porabe.

9. OOS sprejema predlog, da se regres za dopust za leto 1975 izplača po predlogu sindikalne liste, upoštevajoč socialne razmere delavcev.

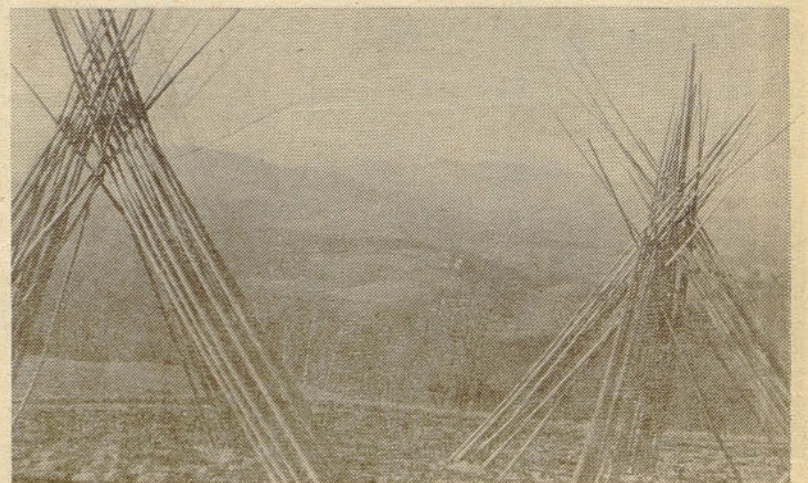
Izvršni odbor naj pripravi predlog za izplačilo regresa v skladu s temi stališči.

10. OOS podpira predloge za sprotne nagrajevanje po doseženih rezultatih dela.

11. Izvršni odbor OOS naj povzame vse, da poživi delo aktivnih mladih delavcev.

Za izvedbo tega programa dela pripravi izvršni odbor letni delovni načrt z zadolžitvijo nosilcev nalog in roke.

DM



Prelep januar. Se nam bo februar maščeval? Da bi se!

Kako se bo prednost združitve v SOZD odražala pri proizvajalcih, kako pri potrošnikih?

Organizacije združenega dela, podpisnice sporazuma o združitvi v sestavljeno organizacijo kmetijstva, industrije, trgovine in gostinstva združujejo svoje delo in družbena sredstva ter znanje, da bi skupno:

— ugodneje izkoriščale svoje proizvodne, skladiščne, trgovinske in kadrovske zmogljivosti;

— razvijale in uvajale sodobno organizacijo dela ter tehnologijo in poiskala najkrajšo pot blaga od proizvodnje do potrošnje, da bi s tem dosegle svojo hitrejšo rast in zmanjšanje stroškov poslovanja;

— združevale delo, znanje in sredstva za hitrejši razvoj kmetijske in druge proizvodnje, blagovnega prometa in gostinstva za uresničevanje skupnih ciljev in hitrejšo izpolnjevanje razvojnih programov;

— stalno večale delovne zmogljivosti, ustvarjale skupno večji dohodek, zagotavljale večjo socialno varnost članov delovnih skupnosti in z vključevanjem potrošnikov v svojo samoupravo ščitile in izpolnjevale tudi njihove interese.

To je zelo strnjen izvleček motivov združevanja, o katerih je razpravljalo več kot 10.000 delavcev in kmetov, ko so se na svojih zborih odločali za oblikovanje združene delovne organizacije, katera s svojimi gospodarskimi zmogljivostmi uvršča med gospodarske velikane v Sloveniji in Jugoslaviji.

Postavlja se zelo jasno vprašanje, kako se bo prednost združitve odražala pri začetnih in končnih koristnikih, to je pri proizvajalcih surovin, v našem primeru kmetijskih delavcih in kmetovalcih ter pri občanih oziroma potrošnikih v trgovini in gostinstvu.

Dodal bi še eno bistveno vprašanje, ali pomeni to združevanje tudi začetek premagovanja spopada: surovinska industrija — predelovalna industrija — trgovina, saj vemo, da so nevsklajeni odnosi med navedenimi dejavnostmi stalni družbeni problem.

Proizvajalci surovin

Za kmetijske proizvajalce pomeni najhujše zlo, če svojih pridelkov ne morejo pravočasno vnovčiti, še huje je, če mu propadejo. Odkupne cene bi sicer morale pokrivati osnovne stroške in tisti del dohodka, ki



Mlekarna v Ilirski Bistrici dnevno odkupi okrog 6.000 l mleka; tržišče pa zalaga z okusnimi izdelki TOZD Mlekarne Celje

pripada zaposlenim pri nas. Ker se pri prehrani vedno soočamo s kupno močjo potrošnika, so vsa pogajanja o cenah zelo dolgotrajna in večkrat krivična do osnovne — to je živinorejske proizvodnje naših kmetijskih proizvajalcev.

Živilsko predelovalne in prodajne zmogljivosti združene delovne organizacije presegajo ponudbo kmetijskih proizvajalcev. To je zelo ohrabrujoče, vendar pod pogoji, če bodo medsebojni odnosi v skupnosti dobri in tako kot so jih podpisnice za poslovanje sporazuma zastavile, čim hitreje uresničeni. Za proizvajalce pomeni uveljavljanje predkupne pravice in pravico največjih ugodnosti v prometu ter izključevanje posrednikov veliko pridobitev, obenem pa tudi obveznost, da bodo njihovi proizvodi na kvalitetni ravni. Posredno se odpirajo proizvajalcem tudi možnosti specializacije proizvodnje z vsemi gospodarskimi učinki, ki iz nje izhajajo in edini bistveno vplivajo na povečanje dohodkov proizvajalcev. Skupen nastop pri nabavi sredstev in opreme za potrebe proizvajalcev omogoča ugodnejše nabavne pogoje. Združevanje strokovnih moči pa izboljšanje kakovosti strokovnega svetovanja ter programiranja. In ne nazadnje tudi kreditorji bodo morali upoštevati potrebe kmetijskih proizvajalcev, katerih proizvodnja bo organizirana ter vsklajena z potrebami kupcev doma in na tujem.

Iz vsega tega je razvidno, da se kmetijskim proizvajalcem odpirajo večje možnosti napredka za kar se bodo morali zavestno in aktivno vključevati pri vseh razvojnih naporih za doseg zastavljenih ciljev v SOZD.

Potrošniki

V samoupravnem sporazumu se položaj potrošnikov večkrat pojavlja; v skupnih ciljih; vključevanjem potrošnikov v sistem samoupravljanja SOZD, pri oblikovanju organov upravljanja, kjer je govora o odboru potrošnikov in njegovi vsebini dela, v medsebojnih poslovnih odnosih, ko se obravnava sodelovanje potrošnikov pri oblikovanju politike oskrbovanja in končno pri gospodarski obrazložitvi združevanja, pri obravnavanju skupnega razvoja, kakovosti storitev in politiki cen.

Trgovske organizacije so že v preteklosti pritegovale potrošnike ob ustanavljanju konzumnih zadrug, nabavnoprodajnih zadrug in podobno. V kmetijstvu nam ni tuje pritegovanje članov zadrug ali obratov za kooperacijo pri oskrbi z potrošnimi sredstvi in opremo. Primer Migrosa, švicarske potrošniške trgovske organizacije, ki zelo uspešno deluje v pogojih najvišje razvitosti potrošne družbe nam tudi ni nepoznano.

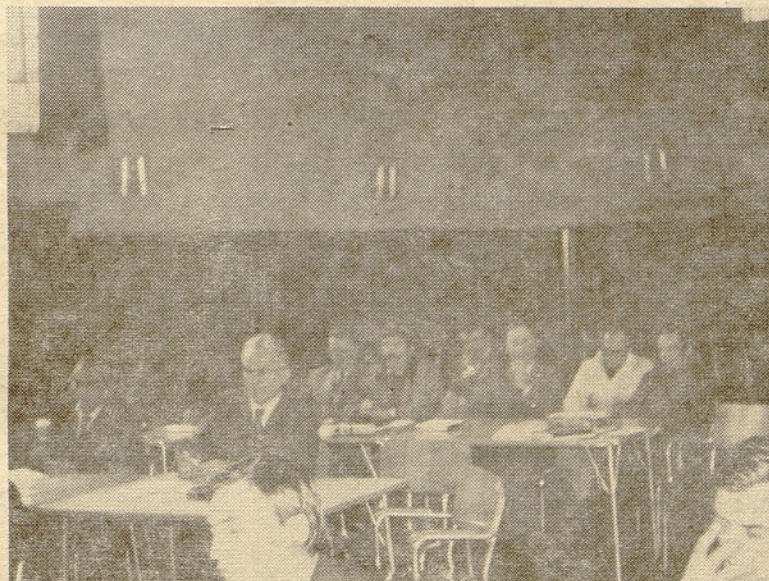
Zato mislim, da bomo pri oblikovanju posebnega družbenega dogovora, s katerim bi določene opredelili položaj in vlogo potrošnika pri oblikovanju medsebojnih odnosov, poiskali v danem stanju najugodnejše rešitve. Vsi se zavedamo, da potrošnik ne more ostati zgolj kupec ponujenega, on mora tvorno vplivati na kakovost, pri trajnejših odnosih pa tudi na ceno oskrbe. Zavedamo se, da orjemo ledino, od kraja ne bo vse najboljše, vendar zaupamo v končne učinke sodelovanja in pritegovanja potrošnikov. Osebnostno smatram za veliko prednost, da smo se med prvimi spustili v dejansko sodelovanje potrošnikov, učinki tega se bodo pa tudi kaj hitro odražali v kvaliteti; od posredovanja nazaj do proizvodnje in pri stroških kupcev.

Spopad — od surovinske proizvodnje, predelovalne industrije ter trgovino je v našem družbenem dogajanju trajno prisoten. Z navideznim dogovarjanjem in sporazumevanjem o cenah ga sicer skušamo premoščati. Tudi z družbenim oziroma državnim posredovanjem ga razrešujemo. Ustavne in politične opredelitve pa zahtevajo nova pota; in sicer v smeri odločanja o skupnem dohodku in medsebojnem urejanju odnosov med surovinsko proizvodnjo, predelovalno industrijo ter trgovino oziroma dejavnostjo, ki sega do končnega potrošnika.

To pomeni, da bi tržne cene začele v precejšnji meri izgubljati svoj pomen. Skupno ustvarjen dohodek, oziroma njegova poštena razmejitev med proizvajalce, predelovalce in oskrbovalce ter potrošnike lahko še samo razreši pregrade, do uresničevanja popolnejšega združevanja dela in tudi podiranja tistih ovir med dejavnostmi, ki jih sedaj razrešujejo tržni odnosi.

Morda sem v nekaterih razmišljanjih še vedno preveč tog in zapleten. Cilji združenih delovnih organizacij so dalekosežni in zahtevni, da bi jih kar najhitreje dosegli, pa je odvisno od učinkovitega sodelovanja vseh: delavcev, kmetov, ponudnikov in potrošnikov. Tega ne smemo zanemariti in uspehi so lahko le odraz skupnega hotenja ter sodelovanja.

B. J.



Na zboru varstvenikov pri delu so se pogovorili o novitetah v novem zakonu

delo SAMOUPRAVNIH organov

S tem poročilom objavljamo nekatera važnejša stališča in sklepe, ki jih je delavski svet podjetja obravnaval in sprejel na zadnjih dveh sejah v decembru preteklega leta in skupnega odbora za medsebojna razmerja.

Delavski svet podjetja je na 104. seji obravnaval naslednje zadeve:

1. Sprejel je tolmačenje za izvajanje členov 69. in 82. pravilnika o delitvi OD in to:

a) Stroški službenega potovanja, ki nastanejo v rednem delovnem dnevu oziroma času, se računajo od kraja delavčevega delovnega

mesta, v ostalih primerih pa od mesta stanovanja delavca.

b) Če delavec po enem potnem nalogu opravlja določeno nalogo več dni zaporedoma in se dnevno vrača na sedež svojega delovnega mesta oziroma v kraj njegovega bivališča, se za izračun dnevnic upoštevajo tisti dnevi, ko je potnje trajalo več kot 8 ur.

Število teh dni se sešteje in deli s 24, kar tvori osnovo za izračun dnevnic.

c) Stroški prevoza delavca z lastnim prevoznim sredstvom v višini 0,40 din se prizna v prime-



Gozdarji imajo polne roke dela s spravilom lesa iz gozdov, pa tudi na žagi ne drže križem rok

Izvoljeni samoupravni organi SOZD

Na volitvah dne 20. I. 1975 so vse delovne organizacije, ki so se združile v sestavljeno organizacijo združenega dela »ZDRUŽENO DELOVNO ORGANIZACIJO KMETIJSTVA, INDUSTRIJE, TRGOVINE IN GOSTINSTVA« CELJE, izvolile organe upravljanja.

Navajam rezultate glasovanja za TOZD podjetja Hmezad.

	Vpisanih volivcev	Volilo	Udeležba v %
1. TOZD Kmetijstvo Žalec	469	446	95
2. TOZD Kmetijstvo Radlje	52	50	96,2
3. TOZD Kmetijstvo Šmarje	1.094	966	88
4. TOZD Kmetijstvo Ilir. Bistrica	233	187	80
5. TOZD Kooper. Žalec	1.692	1.517	89,6
6. TOZD Sadjarstvo Mirosoan	22	22	100
7. TOZD Vrtnarstvo Celje	89	63	56,07
8. TOZD Mlekarna Celje	130	118	90,77
9. TOZD Mesnine Celje	508	359	70,76
10. TOZD Mešalnica krmil	29	26	89
11. TOZD Združena hladilnica	7	7	100
12. TOZD Hmezad export-import	118	100	84
13. TOZD Gostinstvo Celje	97	79	81,4
14. TOZD Gradbeništvo	101	80	79,2
15. TOZD Strojna Žalec	123	110	89,4
16. Del. skup. Skupne službe	117	105	90,3
Hmezad skupaj:	4.884	4.238	86,8
V vseh delovnih organizacijah SOZD	11.795	10.381	88

rih, kadar se le to po končanem rednem delovnem času mora vrniti na delovno mesto zaradi nujnih opravkov, kontrole nad delom, poslovnih razgovorov in slično in za prevoz na delo, če nima primerne veze s sredstvi javnega prometa.

2. V zvezi z razdelitvijo pravic, obveznosti in sredstev TOZD Kmetijstvo Šmarje in TOZD Sadjarstvo Mirosoan se s 1. 1. 1974 prenesejo pravice in obveznosti, ki jih je imelo doslej podjetje kot celota iz skupnih naložb v TOZD Združena hladilnica Celje. Iz predlaganega sklepa, ki je nave-

den v zapisniku delavskega sveta, so točno razvidni zneski obveznosti, ki jih prevzemata ti dve TOZD.

Na TOZD Kmetijstvo Šmarje in TOZD Sadjarstvo Mirosoan se prenese tudi kredit za trajna obratna sredstva.

Delavskim svetom navedenih TOZD se predlaga, da do tega sklepa sprejemajo svoja stališča, Interna banka in navedene TOZD pa so dolžne urediti kreditne odnose po tem sklepu.

3. Delavski svet je sprejel informacijo o poslovanju za obdobje januar — september in poročilo direktorja FRS o problematiki likvidnosti, kakor tudi ukrepe, ki jih je sprejel kolegij direktorjev.

Delavski svet je v zvezi s tem sklenil, da je potrebno dosledno izvajati sklepe delavskega sveta podjetja in sveta direktorjev, ki sta jih sprejela za omilitve navedene problematike in da se pri koriščenju sredstev upoštevajo določeni limiti, ki jih je sprejel odbor Interne banke.

4. Na predlog Ekonomsko-organizacijskega oddelka je delavski svet podjetja sprejel smernice za izdelavo gospodarskega načrta v letu 1975, in to:

1) TOZD morajo na osnovi izhodišč izdelati podrobnejše smernice za izdelavo svojega gospodarskega načrta, pri čemer morajo upoštevati predvsem naslednje:

— povečanje obsega proizvodnje in povečanje fizične produktivnosti mora zagotavljati primeren rast družbenega proizvoda in ustvarjati možnosti za sorazmerno povečanje osebnih dohodkov;

— doseči je potrebno boljše izkoriščenost proizvodnih kapacitet, kar bo omogočalo naraščanje obsega proizvodnje brez večjih dodatnih naložb;

— zagotoviti je potrebno takšno akumulacijo, ki je TOZD potrebna za povečanje proizvodnih sredstev, kot pogoj za konstantno povečanje obsega proizvodnje in zvečanje produktivnosti dela. Akumulacija mora biti večja ali vsaj enaka kot v preteklem letu (naložbe v DP).

(Nadaljevanje na 8. strani)

Naši predstavniki v SOZD

TOZD	V DS SOZD	V odbor proizvodnje	V odbor trgovine na debelo in zun. trgovine	V odbor trgovine na drobno	V odbor gostinstva	V odbor za transport	V odbor samoupravne delavske kontrole
1. Kmet. Žalec	Verstovšek Franc	Breznik Jože	—	—	—	—	—
2. Kmet. Radlje	Bukovnik Franc	Hauzer Alojz	—	—	—	—	—
3. Kmet. Šmarje	Černelič Danči	Kunst Zlatko	—	Novak Zvonko	—	Gobec Jože	—
4. Kmet. I. Bist.	Žele Anton	Celin Ana	—	Kaluža Miro	—	Novak Anton	—
5. Kooperacija	Jelovšek Marjan	Pugelj Bogdan	—	Šander Karel	—	—	—
6. Sad. Mirosoan	Terglav Jože	Kolenc Vinko	—	—	—	—	—
7. Vrtnarstvo	Bečina Jože	Pristovšek Majda	—	Medved Jože	—	—	—
8. Mlekarna	Brilej Drago	Taborščak Nikola	Hrušovar Alojz	—	—	Kolar Jože	—
9. Mesnine	Košar Janja	Lemut Franc	Pekošak Viktor	Hren Alojz	—	Kodelja Jože	—
10. Mešal. krmil	Kroflič Ciril	Soster Majda	—	—	—	—	—
11. Združ. hladil.	Strnšek Karel	—	Češarek Jože	—	—	—	—
12. Hmezad ex. im.	Žagar Marjan	—	Janič Vinko	Pšakar Ciril	—	Kralj Friderik	—
13. Gostinstvo	Šteiner Franc	—	—	—	Koren Branka	—	—
14. Gradbeništvo	Pevec Martin	Zoffel Robert	—	—	—	—	—
15. Strojna	Jug Vinko	Kainz Peter	—	—	—	Delakorda Slavko	—
16. Ds Skupne službe	Jurak Božo	—	—	—	—	—	Cehner Karel

STROKOVNI NASVETI in POGOVORI

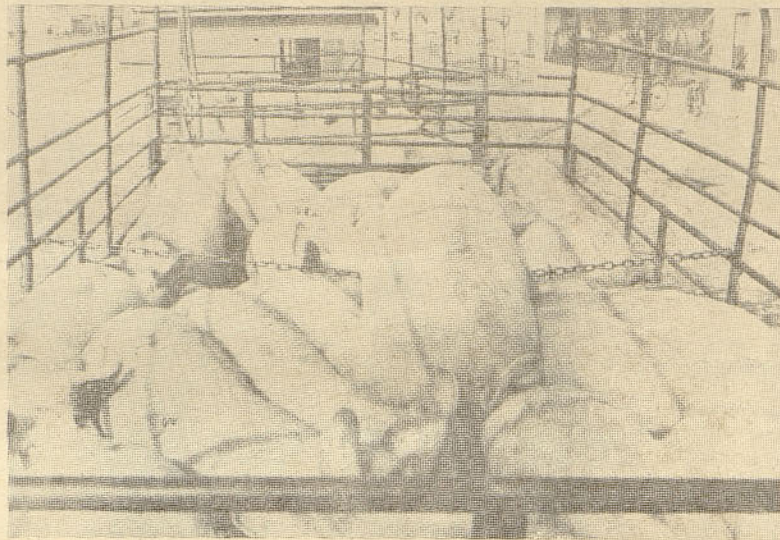
VEČ DOBRIH KLOBAS

Dobre klobase lahko naredi le dober mojster iz dobrega mesa. To je znano pravilo, ki ga pozna vsaka kmečka gospodinja, ki v času kolon izbira mesarja, da bo napravil dobre kolone. Ker pa sedaj mnoga gospodinjstva nimajo več možnosti, da bi si sama pripravila kolone, so več ali manj vezana na dnevne ali občasne nakupe v mesnicah ali trgovinah. Da je miza polna dobrih mesnih izdelkov skozi vse leto, smo si tudi pri Mesninah kar najbolj prizadevali.

V letu 1974 smo izdelali 2.552.239 kilogramov raznovrstnih klobas ali dnevno nad 10.000 kg. Izdelali smo 390.590 kg gorenjskih ali 2.343.541 kosov, hrenovk smo izdelali 334.730 kg ali 3.347.300 kosov. Krvavic smo izdelali nad 60.000 kg in pečenic nad 90.000 kg. Našteli smo samo nekaj tistih vrst klobas, ki so bile izdelane v

prav in razpoložljive tehnologije, kar je bilo mogoče.

Kljub doseženim uspehom vedno bolj ugotavljamo, da se nahaja vsa klavniška industrija v Jugoslaviji v nezavidljivem položaju. Zaradi značaja proizvoda, ki ga proizvaja oziroma daje na trg, spremlja to panogo vseskozi nizka akumulativnost. Pomanjkanje



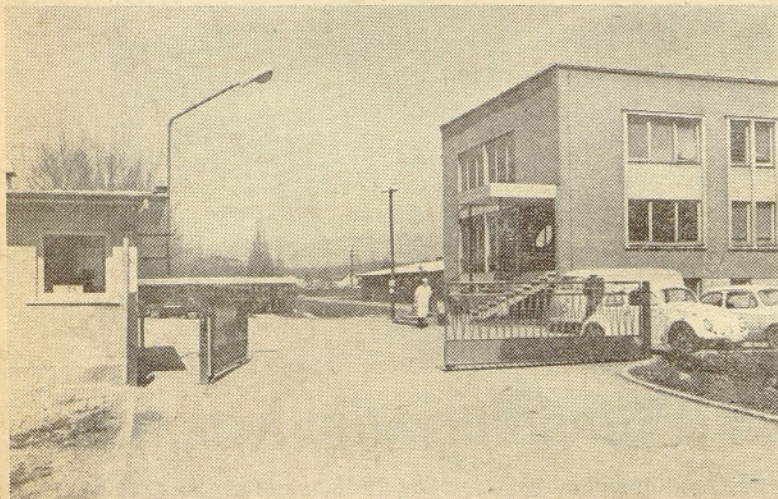
Kljub zelo ugodnim cenam ne gre surova svinjina v denar, gredo pa izdelki

škodljivo. Ne smemo govoriti samo o zunanjih vplivih, ampak se moramo znotraj kolektiva organizirati tako, da bomo kos vsem tržnim razmeram v vsakem času. Sami moramo storiti vse, kar je potrebno za boljše delo na delovnem mestu, tako za pisalno mizo, kot pri stroju in prodajnem pultu. Izboljšati bo treba naš odnos do dela tudi pri nabavi, transportu, obdelavi trupov, razseku, krojenju, postrežbi kupcev in varčevanju nasploh. Vse odločitve organov upravljanja bodo morale biti usmerjene v čim racionalnejše delo vsakega člana kolektiva.

Naše proizvode bo potrebno še bolj prilagoditi okusu in zahtevam kupca. Odstopanja v kvaliteti, ki so sedaj še kar pogosta, bo potrebno zmanjšati na minimum, če jih že ni mogoče v celoti odpraviti.

Tehnološko službo in vse, od katerih je odvisno, kako dobre bodo naše klobase, čakajo na tem področju še večje naloge. Z vsemi silami si moramo prizadevati, da bodo klobase iz Mesnin še pogostejše na mizah potrošnikov.

T. Grm



Vhod v TOZD Mesnine, ki se je v zadnjih letih razvila tudi v močan predelovalni obrat

največjih serijah in jih potrošniki najraje kupujejo. Poleg omenjenih klobas pa za sedaj izdelujemo nad 30 vrst barjenih, kuhanih, poltrajnih in trajnih klobas, ki so našim kupcem dobro poznane. Da pa je izbira mesnih izdelkov pestrejša, smo dali v lanskem letu na trg tudi 613.060 kg raznega prekajenega mesa. Za vse te količine je bilo potrebno nad 30.000 prašičev in precej govejega mesa, ki ga je potrebno dodati skoraj vsem klobasam. Vse te ogromne količine, da ne štejemo še mesa, ki smo ga dali na trg v svežem stanju, je kolektiv Mesnin lahko pripravil in izdelal le v novih boljših delovnih prostorih, z modernimi stroji in z ustrezno tehnologijo. V zadnjih desetih letih se je letna proizvodnja povečala za štirikrat.

Vsa ta leta smo v neprestani izgradnji, dopolnjevanju opreme, strojev in izpopolnjevanju tehnologije. Da je kakovost naših izdelkov v glavnem dobra, to potrjujejo zgraj navedene količine, ki smo jih kljub močni konkurenci uspeli prodati.

Priznati moramo, da je kolektiv s svojim znanjem in prizadevnostjo iztisnil iz obstoječih na-

sredstev za modernizacijo je prisotno že vsa leta. Ker je meso človeku poleg kruha najbolj potrebno živilo, so cene pod kontrolo družbe in se tako standard prebivalstva ureja tudi z ekonomskimi cenami. Pri stalnem naraščanju stroškov za surovino, pomožni material, energijo, drago vzdrževanje higiene in razna popravila, ni čudno, da bodo mnoge klavnice zaključile leto 1974 z večjo ali manjšo izgubo. Prejšnja leta smo izpad zaradi nizkih cen mesa na domačem trgu pokrili z višjimi cenami pri izvozu. V letu 1974 pa je bil izvoz govejega mesa v celoti ustavljen in se je doseganje že itak nizkega dohodka še zmanjšalo.

Za leto 1975 napovedujejo gospodarstveniki še težjo situacijo. Kriza, ki spremlja kmetijstvo, zlasti živinorejstvo, se bo odrazila tudi na našo dejavnost. Pričakovati je občuten padec kupne moči prebivalstva, zaradi drugih podražitev bo zmanjšana poraba mesa. Na vse to bomo morali biti pripravljeni in se z vso resnostjo že takoj na začetku leta spoprijeti z vsemi težavami, ki zadevajo našo stroko. Zavedati pa se moramo, da bi bilo vsako jadikovanje

Dragocena so kmetijska zemljišča

NA SEJI PREDSEDSTVA ZVEZE KMETIJSKIH INŽENIRJEV IN TEHNIKOV SLOVENIJE IN NJEGOVE KOMISIJE ZA VARSTVO ZEMLJIŠČ IN OKOLJA SO RAZPRAVLJALI O »ZASNOVAH REGIONALNEGA PROSTORSKEGA PLANIRANJA«, KI JIH JE IZDELAL ZAVOD ZA REGIONALNO PROSTORSKO PLANIRANJE. DOKUMENTI IN ŠTUDIJE, KI SO JIH POSREDOVALI ZA JAVNO RAZPRAVO, NE NUDIJO TEMELJITEGA VPOGLEDA V DINAMIKO PROSTORSKEGA RAZVOJA V BODOČE.

Lahko je zaslutiti, da v prvi vrsti prostorsko planiranje ni metodološko zasnovano tako, kot zahteva razvoj že danes, posebno pa v bodoče, saj so prostorska (fizična) izhodišča premalo obravnavana in podana. Čeprav načrtovalci govorijo o »policentričnem razvoju« Slovenije, iz dokumentov ni razvidno jamstvo za tak razvoj v bodoče. Iz dokumentov namreč ni mogoče razbrati, kako se bo dosežani »nepolicentrični« prostorski razvoj zavrli, oziroma kako se bo dosežla zaželena prostorska disperziteteta poselitve, ki bi bila najbolj ugodna z vidikov okolja, še posebej pa iz varstva kmetijskih zemljišč.

Menimo, da predvideni policentrični razvoj SRS ne zagotavlja zaostne poselitve obrobni (obmejnih) področij. Večja policentrična središča bodo naselili pred-

vsem iz območij, kjer so najtežji pogoji življenja. To bo imelo za posledico izpraznjenje revno marginalnih področij. Doseči bi morali večjo disperziteteta prebivalstva in industrije oziroma gospodarske dejavnosti z vsem, kar disperziteteta potegne za seboj. To je zaželeno tako s stališča varstva okolja, varstva podtalja in narodne obrambe.

Perspektivni prostorski razvoj, ki ga razlaga Zavod za prostorsko in regionalno planiranje, ne izhaja iz naravnih danosti, ni niti upošteva kvaliteto okolja, ki ga imamo, temveč temelji predvsem na načrtovanih željah različnih dejavnikov v naši družbi, ki pa žal vse premalo upoštevajo nova stanja v svetu (energetska kriza, pomanjkanje hrane).

(Nadaljevanje na 6. strani)



SAVINJSKI VITLOF — zimska povrtnina, na katero smo se v zadnjih letih privadili in jo bomo v prihodnjem letu pogrešali. TOZD Kmetijstvo Zalec se je odločila, da bo pridelovanje le-tega opustila zaradi čiste izgube v vseh letih pridelovanja. Na fotografiji: vitlof v idealni rasti v rastlinjaku.

Dragocena kmetijska zemljišča

(Nadaljevanje s 5. strani)

V zasnovah pogrešamo upoštevanje »Programa razvoja kmetijstva do leta 1985«. V tem programu je predvidena 85 % samooskrba Slovenije s kmetijskimi proizvodi. V zvezi s tem bi zasnove morale predvideti tako ureditev prostora, da bo to mogoče, ali predvideti ustrezne možnosti za pridobivanje (melioracije, hidromelioracije) kmetijskih zemljišč, ki bi nadomestili za kmetijstvo z urbanizacijo izgubljene površine. Pri urbanizaciji bi morali posebno razmisliti tudi o tem, da velika mesta potrebujejo velike količine pitne vode. Rešitev tega vprašanja pa ni možna, ker je podtalje velikih mest in okolice onesnaženo in vodo dovajajo od daleč.

S tega ozira je bila v razpravi izrečena pripomba, da zasnova regionalnega prostorskega razvoja nosi obeležje idealističnega pristopa, saj temelji na »željah« ali »potrebah« eventualno »razvojnih možnostih«, ki jih kaže zakon ponudbe in porabe.

Demografski in tehnični razvoj v bodoče zahtevata, da se pri prostorskem načrtovanju prvenstve-

no zatekamo k analizi naravnih pogojev, da so ti osnovni prostorski parametri izhodišče za vprašanje, kaj naš prostor premore. To dialektično načelo je v konkretnem primeru zastavljeno pred »družbenoekonomskimi interesi«. Protislovja, ki se iz takih izhodišč pojavljajo in varstvo okolja pa zahtevajo, da postane osnovno izhodišče prostorskega razvoja sam prostor, njegova funkcija in tista infrastruktura, ki je usklajena z naravnimi pogoji. Sele tako osnovno izhodišče pri načrtovanju omogoča, da bo naš razvoj stal na trdih tleh, imel trajnejšo obliko in slednjic, da preprečimo škodo, ki bi jo lahko povzročilo idealizirano načrtovanje.

Poleg omenjenega je premalo zagotovil, da ohranimo naš najkvalitetnejši kmetijski prostor, saj od »policentričnega razvoja« kot deklaracije ostaja, da se bodo mesta še vnaprej razvijala in širila tako kot do sedaj tudi v bodoče. To pomeni, da bo razvoj segal po najkvalitetnejši kmetijski zemlji in s tem prej ali slej ogrozil nujno samopreskrbo osnovne hrane bodočih rodov, ki bodo

živeli v tem prostoru, obenem pa bo marsikod ogrozil nepovratni in enkratni naravni vir, to je pitno vodo v podtalju.

Ta dejstva nas silijo, da bo potrebno uskladiti dejavnost vseh tistih upravnih, političnih in strokovnih služb, ki so posredno ali neposredno odgovorne za zaščito kmetijskih zemljišč, predvsem pa intenzivirati delo Kmetijskih zemljiških skupnosti.

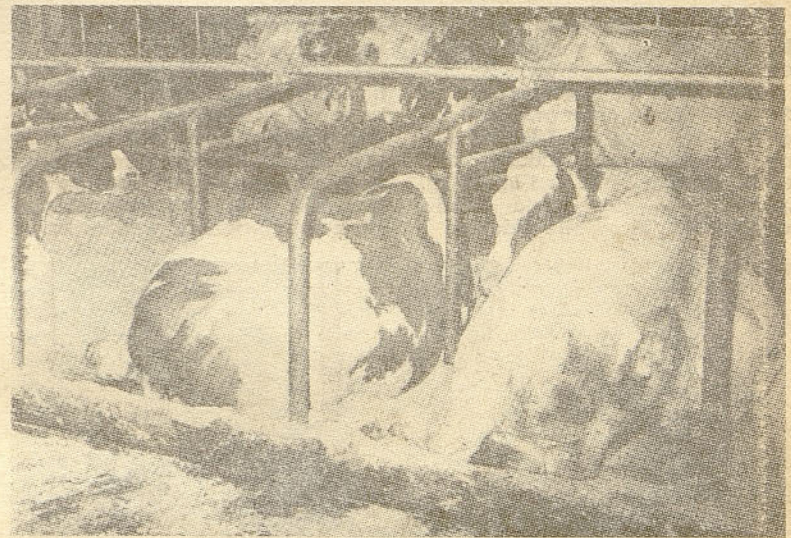
V razpravi je bilo posebno kritično ugotovljeno dejstvo, da v Sloveniji nimamo organizirane ustrezne strokovne službe za varstvo in urejanje in racionalno rabo kmetijskega prostora.

Letno izgublamo 1.000—1.500 ha praviloma najplodnejših kmetijskih površin.

Imamo urejeno zakonodajo v zvezi s kmetijskimi zemljišči in ustanovljene kmetijske zemljiške skupnosti, nimamo pa ustreznega strokovnega kadra, ki bi vodil, nadzoroval spoštovanje zakonskih določil in predvsem strokovno delal na ureditvi in smotrni rabi kmetijskega prostora.

Tak organ bi bil stalno potreben za pomoč pri delu kmetijskih zemljiških skupnosti posebno pa še v tej fazi, ko izdelujejo prostorske načrte.

Ugotovljeno je, da kmetijske skupnosti ponekod niso zaživele, ker nimajo na razpolago nikakršnih sredstev, drugod, posebno v industrijsko razvitih občinah, pa delajo pod določenimi pritiski.



V sodobnih hlevih ločijo ležalne bokse takšne pregrade, da goveda ne silijo k sosedu.

Preusmerjanje kmetij

Vasi na območju ZE Vojnik so izrazito živinorejsko usmerjene. Zato je precej kmetij, ki so se načrtno odločile preusmerjati se v živinorejo in seveda modernizirati. Dolga leta niso imeli možnosti hitrejšega razvoja, zato imajo tudi nad 200 let stare hleve, ki so potrebni adaptacij. Kmetje so na podlagi načrtov in urejene dokumentacije pričeli hleve razbijati, sekati les, nabav-

ljati material in graditi. Tako imajo nekateri hleve pod streho, več je pa takih, ki so obstali na raznih fazah gradnje. Vsem pa se je zataknilo pri nabavi plemenke živine. Kje je vzrok? Seveda pri banki, ki na že 1973. leta vložene zahtevke ni dala kreditov. ZE Vojnik pa tudi nima tako močne HKS — hranilno kreditne službe, da bi lahko ustregla vsem potrošnikom.



Kmetje obupujejo nad sadovnjaki. Posvetujejo se s strokovnjaki, jim v večini primerov svetujejo posek, saj tudi z mladimi kmečkimi nasadi, ki niso popolnoma oskrbovani — le-teh pa je malo, ne bo nič.

IZDELAN JE PLAN FIZIČNEGA OBSEGA PROIZVODNJE

Do konca leta smo si začrtali fizični obseg proizvodnje za leto 1975

— Osnovna proizvodnja načrtu je glavne proizvode v naslednjem obsegu:

	EM	Plan 75	Indeks 74
1. hmelj	t	2596	111
sadje	t	2631	71
jagode	t	85	177
ribez	t	178	133
2. proizvodnja mleka	1000 l	15.609	116
3. govedo	t	4.493	113
od tega pitanci	t	3.279	115
prašiči	t	287	171
piščanci	t	2.460	96



Olga Zavašnik oskrbuje v TOZD Mlekarna Celje zoreči sir

Proizvodnja najvažnejših proizvodov kmetijske proizvodnje je začrtana dokaj smelo. Povečanje proizvodnje pa ne temelji samo na ekstenzivnem povečanju, ampak predvidevamo tudi večje donose kot v preteklem letu. TOZD, ki pridelujejo hmelj, planirajo povprečen donos 1470 kg/ha (v l. 1973 smo dosegli 1300 kg/ha) in to Kmetijstvo Zalec (KŽ) 1455 kg/ha, Kooperacija (KO) 1520 kg/ha, Kmetijstvo Radlje (KR) 1273 kg/ha in Kmetijstvo Šmarje (KS) 1125 kilogramov na hektar. Pomembno je opozoriti na dejstvo, da ostajajo površine posajene s hmeljem v KŽ enake kot v preteklem letu, v KO pa predvidevajo zmanjšanje hmeljnikov za 52 ha. Delež kooperacijske proizvodnje hmelja se

kljub zmanjšanju površin predvidoma povečuje na 45 % (v 1973. letu realizirano 41 % proizvodnje hmelja).

Po dveh dobrih sadnih letinah napovedujejo letošnjo nekoliko slabšo. Na enakih površinah predvidevamo za 1070 t manj sadja kot v preteklem letu. Povprečni donos je planiran v višini 15.661 kilogramov na hektar, medtem ko je bil donos v letu 1973 21.899 kg sadja na hektar.

Proizvodnjo mleka povečujemo za 16 % pri 5 % večjem številu krav. Mlečnost v KŽ znaša 5090 l na kravo in je kar 410 l po kravi višja kot v preteklem letu.

— Predelovalna dejavnost predvideva v planu povečati svoj obseg takole:

	EM	Plan	Indeks 74
1. Predelava mesa			
nabava mesa žive teže	t	9980	106
nabava mesa	t	3080	105
prodaja svežega mesa	t	5703	117
prodaja mesnih izdelkov	t	3591	110
2. Predelava mleka			
— odkup mleka	1000 l	20.000	112
— konzumno mleko	1000 l	9.900	102
— jogurt	1000 koz.	11.832	120
— smetana	1000 koz.	2.785	119
— siri	t	517	129
3. Proizvodnja močnih krmil			
močna krmila	t	20.000	118

Tudi predelovalna dejavnost povečuje svojo proizvodnjo v zadovoljivem obsegu. Povečuje se nabava mesa, vendar se hitreje večja prodaja svežega mesa. Predelava mesa zaostaja, kar je po-

gojeno z omejenimi kapacitetami hladilnic in prekajevalnic.

Mlekarna spreminja s planom delež posameznih proizvodov in sicer bistveno povečuje proizvodnjo jogurta, medtem ko bo kon-

zumnega mleka dala na trg le za 2 % več kot v preteklem letu.

Proizvodnja močnih krmil se povečuje za 18 %. Plan predvideva za 3,7 % večjo produktivnost.

— Hmelj — prodaja	t	3.200	92
— Hladilnica — prodaja sadja	t	4.000	117
— Gostinstvo — število obrokov	1000 obr.	1.576	116
— Strojna — efekt. ure meh. delavnice	ure	45.000	126
težka mehanizacija	ur	25.600	102
kovinarska delavnica	ur	112.000	130
— Gradbeništvo	ef. ur	233.688	114

Prodaja hmelja pada z ozirom na neugodno situacijo v hmeljarstvu.

Obseg dejavnosti s področja storitev bo realneje ocenjevati iz finančnih kazalnikov plana. Prav tako bo vrednostno izražena proizvodnja in prodaja Vrtnarstva dala skupen učinek tako raznolike proizvodnje te TOZD.

Resolucija o družbenoekonomskem razvoju v letu 1975 predvi-

Ostale dejavnosti predvidevajo naslednji obseg v letu 1975:

	Plan 1975	Indeks 74
EM		
t	3.200	92
t	4.000	117
1000 obr.	1.576	116
ure	45.000	126
ur	25.600	102
ur	112.000	130
ef. ur	233.688	114

deva 2,5 % rast kmetijstva v Sloveniji. Menimo, da je planiran fizični obseg v kmetijski dejavnosti Hmezada, ki je zastavljen precej nad tem povprečjem, zastavljen pravilno, vendar pa nam bo vrednostni del plana za leto 1975 pokazal, kako bo razmerje cen kmetijskih proizvodov do ostalih cen vplivalo na vrednostna razmerja v celotnem dohodku in dohodku. Marjetka Gmajner

Za obračun OD z našim računalnikom je vedno večje zanimanje

S 1. januarjem 1974 smo prešli na dopolnjen sistem obračuna OD prek elektronskega računalnika. Ta sistem omogoča, da po določilih pravilnika izračunamo višino osebnih dohodkov bodisi po času ali učinku. Glavna prednost tega obračuna pa ni ugotavljanje višine OD, ampak nadaljnje obdelave. Tako:

1. Avtomatično izračunavamo prispevke iz OD, jih izpisujemo v tabele za banko in knjiženje. Avtomatično pišemo tudi prenosne naloge, kar ni majhna pridobitev, če pomislimo, da mora kombinat napisati mesečno kar 1300 prenosnih nalogov, da nakaže prispevke skladno s sedanjo zakonodajo.

2. Avtomatično obračunavamo vse vrste krajevnih samopriskupov in članarin in izpisujemo zanje položnice.

3. Obračunavamo odtegljaje in dodatke ter jih istočasno knjižimo in nakazujemo.

4. Obveščanje zaposlenih glede OD in prispevkov iz OD je usklajeno s predpisi. Vsak delavec ve, koliko plača za posamezno dejavnost v okviru samoupravnih interesnih skupnosti.

5. Razdeljujemo OD na stroškovna mesta in nosilce.

6. Zaradi knjiženja in shranjevanja podatkov o OD na diskih je povečana možnost analiz zaposlenosti, delovnega časa in OD v a-

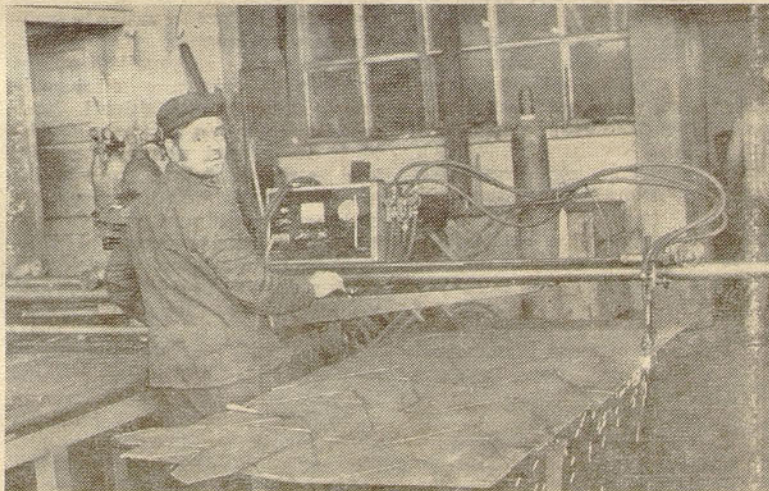
nalitične in druge namene. Tako dajemo podatke za izračun kalkulativnih OD po samoupravnih sporazumih, OD po razponih in drugo.

7. Zaradi istočasne organizacije personalnih podatkov na računalniku lahko za vse podatke o OD navedemo tudi podatke o delavcu. Zato so te tabele vsesplošno uporabne.

Zaradi teh prdnosti se vedno več podjetij zanima za obračun OD na našem računalniku. V letu 1974 smo organizirali obračun za KOMBINAT HMEZAD, za PLINARNO-VODOVOD CELJE in za izločeno TOZD Vital v okviru podjetja SLOVENIJA VINO. V letošnjem letu pa organiziramo v okviru ustanovitve sestavljene organizacije PTG — Celje obračun OD še za MERX Celje. V dogovoru pa smo tudi s PREVOZNIŠTVOM in METKO iz Celja. Tako bomo letos računali OD za okoli 5000 zaposlenih.

Žal pa zmogljivosti našega računalnika ne dopuščajo, da bi ustregli vsem podjetjem. Prav gotovo pa se bo stanje izboljšalo, ko bomo del obdelav prenesli na nov računalnik v okviru združenega centra za elektronsko obdelavo podatkov pri SOZD PTG Celje. Takrat bomo lahko obračunavali OD tudi še za druga podjetja.

T. Gu.



Jože Frlež plamensko reže iz jeklenih plošč na pantografu lastovke za kultivatorje



Dovoz hmelja v Hmezad je končan, dovažajo ga le še iz skladišč TOZD, kjer so ga že jeseni odkupili in uskladiščili. Slišati je, da so nekateri hmeljarji zadržali po več vreč hmelja doma, misleč, da ga bodo dražje prodali na jug. Sedaj pa z odkupom ni nič. Jim bo Hmezad omogočil dodaten odkup?

(Nadaljevanje s 4. strani)

2) Plan TOZD in podjetja za leto 1975 je potrebno izdelati v rokih, ki so določeni z metodologijo planiranja. Zaradi pravočasnega usklajevanja fizičnih pokazateljev v predvideni SOZD pa je potreben fizični plan izdelati čimprej, da ga bo delavski svet na prihodnji seji že lahko obravnaval.

Sprejeti sklep je obveza in vodilo službam v TOZD za izdelavo novih smernic in tudi plana za leto 1975.

Sprejme se nova zgornja bruto vrednost obračunske osnove, ki znaša 9,70 din. Osebnih dohodki se obračunavajo po povišani vrednosti obračunske osnove od 16. 12. 1974 dalje.

Na osnovi 88. člena pravilnika o delitvi osebnih dohodkov in predloga kolegija direktorjev, TOZD Strojna in Sadjarstvo Mirosan izplačajo v mesecu decembru 1974 akontacijo OD iz dobička v višini 1 mesečnega osebnega dohodka.

5. Delavski svet je obravnaval predlog sprememb in dopolnitev besedila samoupravnega sporazuma o združitvi TOZD v podjetje v skladu s sklepi zborov delovnih skupnosti, ki so ga pooblastili, da določi končno besedilo predlaganih sprememb in dopolnitev. Dopolnitve samoupravnega sporazu-

ma so nujne, da se uskladijo z določili nove ustave in drugih zakonskih predpisov, da se lahko izvrši konstituiranje podjetja. Na podlagi sprejetih dopolnitev se izdelava čistopisa samoupravnega sporazuma, ki ga podpišejo predstavniki vseh TOZD.

6. Na predlog strokovne službe je delavski svet sprejel sklep, s katerim je določil zastopnike in podpisnike podjetja ter meje njihovih pooblastil za poslovanje podjetja v državi in zunanje trgovinskem poslovanju.

7. V zvezi s konstituiranjem podjetja in vpisom v sodni register je delavski svet sklenil, da se za delovno mesto glavnega direktorja ne opravi ponoven razpis, ker je na to delovno mesto bil tov. Veljko Križnik imenovan oz. izvoljen po rednem razpisu dne 26. 5. 1973. Zato bo opravljal funkcijo individualnega poslovnega organa do poteka 4-letne mandatne dobe, ki mu teče od 15. 6. 1973 dalje.

8. Delavski svet je sklenil, da se v skladu z 21. členom samoupravnega sporazuma v združenem delu delovne skupnosti Skupnih služb razpiše vodilno delovno mesto podjetja »direktor finančno-računovodskega sektorja«, ker to delovno mesto do sedaj še ni bilo razpisano. Za izvedbo razpisa se

VREDNOST TOČKE SE JE POVEČALA

Delavski svet podjetja je na svoji seji 13. 12. 1974 sprejel gornjo najvišjo bruto vrednost točke 9,70 din, po kateri naj bi obračunavali osebne dohodke od 16. 12. 1974 dalje. Glede na ta sklep se je večina TOZD odločila za najvišjo vrednost točke le TOZD Kmetijstvo Radlje se je odločila za bruto vrednost točke 9,26 din. Zaradi različnih stopenj prispevkov iz OD v posameznih občinah bo neto vrednost točke naslednja:

- za občino bivanja Celje 6,86 din,
- za občino bivanja Radlje 6,50 din (TOZD Kmetijstvo Radlje),
- za občino bivanja Šmarje 6,86 din in
- za občino bivanja Žalec 6,87 din.

Medtem ko imajo občine bivanja Celje, Šmarje in Žalec precej usklajene stopnje prispevkov, pa imajo nekatere druge občine občutno višje prispevke. Tako znaša npr. za Slov. Konjice pri bruto vrednosti točke 9,70 din neto vrednost le 6,64 din.

imenuje razpisna komisija, ki jo sestavljajo: Jože Benčina, predsednik, Franc Vogrinc in Minka Žilnik, člana.

9. Delavski svet je obravnaval več predlogov za sklenitev samoupravnih sporazumov, ki so jih predhodno obravnavale TOZD, in to:

1) Na predlog TOZD ME, VT, ML, GO, ZH se v samoupravne enote pri samoupravni stanovanjski skupnosti občine Celje imenujejo:

— za delegata v samoupravno enoto za graditev stanovanj tov. Ivan Goličnik, dipl. ing. živilske tehnologije, član komisije za družbeni standard pri podjetju;

— za delegata v samoupravno enoto za družbeno pomoč v stanovanjskem gospodarstvu se imenuje tov. Jože Benčina, vodja enote v TOZD Vrtnarstvo;

— v samoupravni enoti za gospodarjenje s stanovanjskim skladom pa imamo skupnega delegata z Merxom, Kovinotehno in še z nekaterimi manjšimi OZD. Ker ima Merx na področju Celja največ stanovanj, se strinjamo, da delegata v to enoto imenuje Merx.

Sklep o imenovanju delegatov se pošlje samoupravni stanovanjski skupnosti Celje.

2) Na podlagi sklepov TOZD KŽ, KR, KO in HM se daje soglasje za pristop h grupaciji hmeljarjev Jugoslavije, ki je ustanovljena pri zvezni gospodarski zbornici v Beogradu.

Istočasno se potrudi tudi sklenitev družbenega dogovora o usta-

novitvi fonda rizika za hmelj, katerega sedež je v Žalcu.

3) Potrdi se samoupravni sporazum o ustanovitvi vodne skupnosti Savinja—Sotla.

Za delegata na ustanovnem zboru skupščine se imenuje tov. Vinco Kolenc, ki na zboru zastopa podjetje kot celoto.

Delavskemu svetu TOZD KŠ in KO se priporoča, da za delegata na zbor ustanovne skupščine imenuje delegata, ki jih je v razpravi predlagal tov. Kolenc.

4) Hmezad oz. njene TOZD pristopijo k družbenemu dogovoru o štipendiranju v občini Žalec pod naslednjimi pogoji:

Sklad za štipendiranje pri občini iz 0,5 % prispevka od bruto OD, ki ga Hmezad oziroma TOZD vplačajo v sklad, pokriva tudi del potreb družbenih služb v naprej dogovorjeni višini. Sklad pa prevzema tudi štipendiranje kadrov za potrebe podjetja oziroma njegovih TOZD. Sklad razporeja in podeljuje štipendije za te kadre po predhodnem dogovoru s Hmezadom, ki tudi sklepa pogodbe s štipendisti.

Ker sredstva za izobraževanje TOZD v skladu s samoupravnim sporazumom o združitvi združujejo na ravni podjetja, bo podjetje Hmezad sklenilo takšne sporazume z občino Žalec, Celje, Šmarje pri Jelšah in Radlje ob Dravi.

V organih upravljanja sklada v občini Žalec bo podjetje imelo dva predstavnika, v ostalih občinah pa glede na dogovor oziroma (Nadaljevanje na 9. strani)



V januarski »pripeki« na njivi pa kar z zavihanimi rokavi

(Nadaljevanje z 8. strani)
glede na skupno višino sredstev v skladu.

5) V skladu z določili samoupravnega sporazuma o združitvi se za člana v svet interesnega združenja za raziskave na področju agroživlilstva imenuje tov. Brežnik Jože, dipl. inž. agronomije iz TOZD Kmetijstvo Žalec.

6) V skladu z določili 11. člena samoupravnega sporazuma o združitvi v podjetje in v soglasju s TOZD KŽ, ST, HM, MK, GR, SM in delovne skupnosti Skupne službe so sklene družbeni dogovor o družbeni samozaščiti v občini Žalec.

Družbeni dogovor podpišeta glavni direktor Veljko Križnik in predsednik delavskega sveta podjetja Jože Četina.

Sklep se dostavi v občini Žalec in vsem TOZD ter delovni skupnosti Skupne službe na področju občine Žalec. Zadolžujejo se individualni poslovodni organi TOZD in podjetja, da na skupnem dogovoru predlagajo ukrepe za izvajanje določil tega dogovora.

10. Tov. Savinek je podal obrazložitev predloga pravilnika o varstvu pri delu. Osnutek prečiščene besedila je bil objavljen v decembrski številki Hmeljarja.

Predlagani osnutek pravilnika o varstvu pri delu se sprejme z redakcijskimi popravki, ki jih opravi strokovna služba varstva pri delu s pravno službo. Pri redakciji se upoštevata tudi podani pripombi v razpravi.

Pooblasti se komisijo za varstvo pri delu, da sprejme in potrdi izvršene redakcijske korekture.

Pravilnik se tiska v posebni brošuri kot uradna priloga Hmeljarja in velja osmi dan po objavi.

11. Na predlog ekonomsko organizacijskega oddelka in obrazložitev direktorja TOZD Gradbeništvo je delavski svet sklenil:

1) Potrdi se investicijski program TOZD Gradbeništvo za 1975. leto, ki zajema naložbe za dopolnitev in povečanje gradbišnih

kapacitet, v predračunski vrednosti 1.789.780,00 din.

2) Potrdijo se v programu predvideni viri:

- a) posojilo občinskega rezervnega sklada din 894.890,00
- b) posojila Ljubljanske banke 30 % din 536.934,00
- c) lastna udeležba 20 % din 357.956,00

Dokler se ne zagotovijo ti viri, naj Interna banka odobri premoštitveno posojilo.

12. Na obrazložitev ekonomsko-organizacijskega oddelka za investicijski program TOZD Mlekarna je delavski svet sklenil:

1) Potrdi se investicijski program za povečanje kapacitet mlekarne v predračunski vrednosti 11.345.261,00 din.

2) Potrdijo se v programu predvideni viri:

a) pri Ljubljanski banki se najame kredit 30 % predračunske vrednosti v višini 3.403.578,00 din pod najugodnejšimi pogoji;

b) že odobreni devizni kredit pri Ljubljanski banki se koristi do višine 2.619.122,00 din za realizacijo tega programa;

c) razlika v višini 5.322.561,00 pa se krije iz lastnih in ostalih možnih virov. V ta namen se vložijo prošnja na občinski rezervni sklad občine Celje, da po možnosti odobri investicijsko posojilo v čim višjem znesku.

105. SEJA DELAVSKEGA SVETA PODJETJA

Na tej seji je obravnaval in verificiral sklepe zborov delovnih skupnosti in TOZD, ki so razpravljale in sprejele naslednje samoupravne sporazume:

1. V skladu s 50. členom samoupravnega sporazuma o združitvi in na podlagi odločitev zborov delovnih skupnosti TOZD se ugotovi naslednje:

Za pristop podjetja Hmezad v SOZD Celje so delovne skupnosti v TOZD na zborih glasovale takole:

TOZD	Datum zбора	Število zaposl.	Glasovalo za	%
1. Kmetij. Žalec	20., 23. in 25. 12. 1974	457	288	63,0
2. Kmetij. Šmarje	18., 26. 12. 1974	1004	862	85,9
3. Kmetij. Radlje	23. 12. 1974	66	48	72,7
4. Sadjar. Mirošan	25. 12. 1974	25	22	88,0
5. Vrtnarstvo	20. 12. 1974	90	47	52,2
6. Kooperacija	19., 24. 12. 1974	1780	990	55,6
7. Mesnine	20., 23. 12. 1974	477	268	56,2
8. Mlekarna	26. 12. 1974	134	83	61,9
9. Mešalnica krmil	20. 12. 1974	29	25	86,2
10. Strojna	27. 12. 1974	131	87	63,4
11. Hmezad	26. 12. 1974	131	83	63,4
12. Gostinstvo	27. 12. 1974	97	58	59,8
13. Gradbeništvo	26. 12. 1974	101	62	61,4
14. Združ. hladil.	24. 12. 1974	7	7	100,0
15. Skupne službe	27. 12. 1974	103	79	76,7
Skupaj		4.626	3.009	65,1

Ker je za pristop podjetja v SOZD Celje glasovala večina članov delovne skupnosti podjetja, sprejme delavski svet podjetja naslednji sklep:

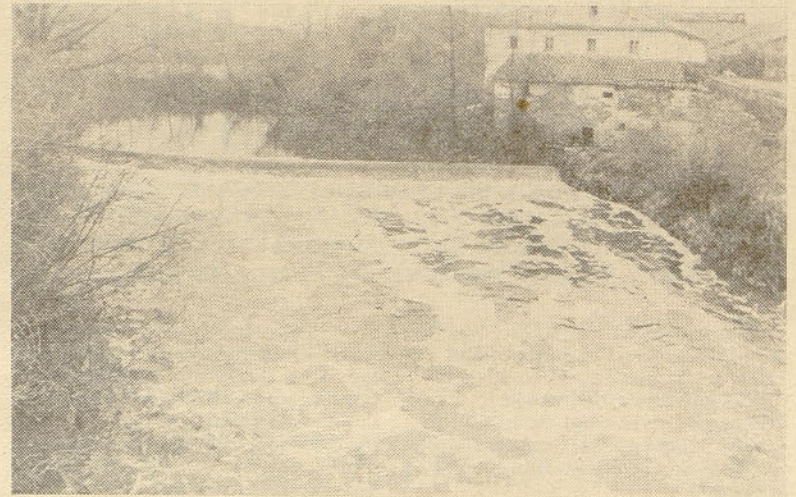
1) Na podlagi sklepov zborov delovne skupnosti sklene Hmezad Žalec samoupravni sporazum o združitvi v SOZD Celje — združene delovne organizacije kmetijstva, industrije, trgovine in gostinstva Celje.

2) Za podpis samoupravnega sporazuma sta pooblaščenata tov. Četina Jože, predsednik delavske-

ga sveta oziroma občnega zbora delovne organizacije, in tov. Veljko Križnik, glavni direktor delovne organizacije.

3) Za izvedbo priprav za podpis samoupravnega sporazuma je pooblaščen komisija za pripravo predloga samoupravnega sporazuma, ki opravi to delo skupno z individualnimi poslovodnimi organi podpisnic sporazuma.

4) Ugotovi se, da se organi samoupravljanja sestavljene organizacije združenega dela izvolijo



Reka Reka teče skozi Ilirsko Bistrico. Zadnje čase je izzvala veliko javnih sporov in razprav zaradi onesnaženosti, a še zdaleč ni tako okinčana z raznimi polivinilastimi odpadki kot so Paka, Savinja in Bolska

in konstituirajo po sprejetih sklepih zborov.

2. Ugotovi se, da so spremembe in dopolnitve samoupravnega sporazuma o združitvi oz. čitopis besedila, ki ga je določil delavski svet podjetja na seji dne 13. 12. 1974 sklenjen, ker so ga vse TOZD na zborih z večino glasov sprejele, njihovi predstavniki pa dne 18. 12. 1974 podpisali.

Za sklenitev čitopisa samoupravnega sporazuma o združitvi je od 4.626 članov skupnosti podjetja glasovalo za 3.009 ali 65,1 %.

3. Ugotovi se, da so vse TOZD v sestavi podjetja sklenile samoupravni sporazum o združitvi delovnih organizacij v SOZD Združena industrija kmetijskih strojev in opreme.

Hmezad Žalec se vključi v to SOZD s tem, da je izključna nosilka obveznosti in pravic iz tega sporazuma TOZD Strojna Žalec v skladu z določili 2. člena sporazuma o združitvi v podjetje.

Za sklenitev tega samoupravnega sporazuma je od 4626 članov delovne skupnosti podjetja glasovalo za 3.009 ali 65,1 %.

4. Tov. Marinc je podal krajšo informacijo o rezultatih poslovanja podjetja kot celote v 11 mesecih letošnjega leta. Navedel je nekatere kazalnike za podjetje kot celoto po stanju 30. 11. 1974, in sicer:

— celotni dohodek je dosežen v višini 1.204.479.000 din ali za 36 odstotkov več kot lani;

— razlika v realizaciji znaša 17.517.000 ali za 22 % manj kot lani;

— pospešena amortizacija je obračunana v znesku 12.585.000 ali za 6 % več kot lani;

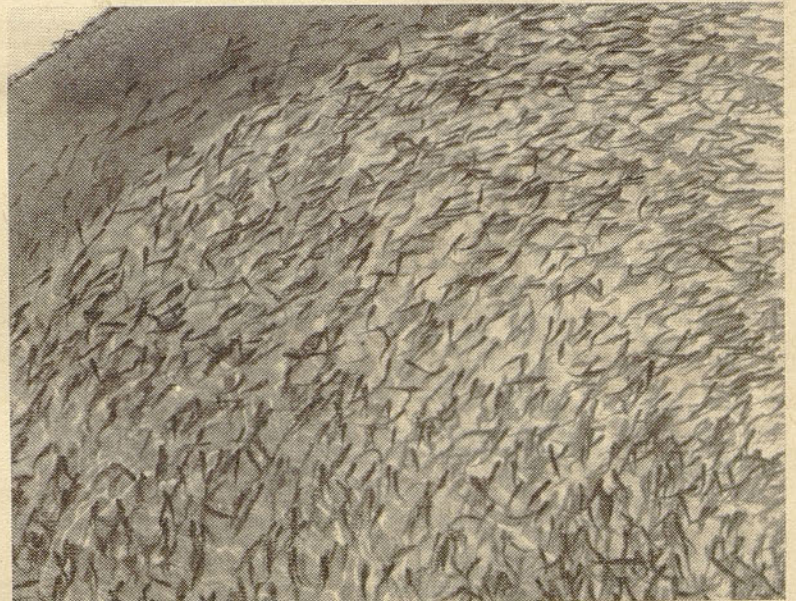
— skupni rezultat — razlika v realizaciji s PAM znaša 30.102.000 din ali 13 % manj kot lani.

Na slabši rezultat v precejšnji meri vplivajo povečane družbene dajatve, zlasti pa manjši rezultat v obratih primarne kmetijske proizvodnje zaradi problematike hmelja, ki pa se pospešeno rešuje na vseh nivojih. Poudaril je, da je potrebno glede na ugotovljeno stanje tudi v zadnjem mesecu upoštevati vse sprejete ukrepe, ki jih je sprejel delavski svet podjetja na zadnjih sejah, kakor tudi poslovodni organi, da bi se dosegel s planom predvideni rezultat.

Skupni odbor za medsebojna razmerja je na 9. redni seji obravnaval naslednje zadeve:

1. Potrdil je poročilo o izvršitvi sklepov zadnje seje s pozivom, da tiste TOZD, ki še niso predložile pojasnila vzrokov za prekoračitev 1,5 % kvote za osebno oceno, da to takoj izvršijo.

2. Odboru je bilo predlagano, da odstopi od svojega stališča, ki ga (Nadaljevanje na 10. strani)



Takole na gosto plava v bazenih mlad ribji zarod v PE Ribogojnica

Težave, ki jih srečujemo pri planiranju

IZREDNO RAZGIBANA GOSPODARSKA SITUACIJA POVZROČA PRECEJSNJE PROBLEME V PLANIRANJU. TAKŠNA SITUACIJA PA NE SME BITI VZROK, DA SE PLANIRANJU KOT POMEMBNI DEJAVNOSTI NE DAJE TISTO MESTO, KI MU PRIPADA.

Planiranje v kmetijsko predelovalnih podjetjih, takšnih kot je naše, pa je planiranje še dosti težje. Njegovo uresničevanje je v veliki meri odvisno od naravnih pogojev tržišča in razumevanja družbe do problematike na tem področju.

Kljub temu pa ugotavljamo, da se v kombinatu preveč pridružujemo mišljenju, da je plan le neka številčna orientacija, ne pa kot osnovno vodilo pri našem delu v obravnavanem razdobju.

Samoupravni sporazum kombinatovih enot točno določa, kdo je nosilec planiranja. To je temeljna organizacija združenega dela. Seveda pa sporazum tudi določa, da plan moramo izdelati, dogovarjamo se lahko le za skupen način izdelave. Zato se moramo predvsem zavedati v temeljnih organizacijah, da je njihova odgovornost za kvaliteto in pravočasno izdelavo plana.

Vzrokov za preveliko umerjenost pri planiranju je več. Poleg zunanjih, ki so odvisni od splošne gospodarske situacije pa so verjetno pomembni naslednji:

— Kombinativne enote nimajo izdelanih dobrih srednjeročnih programov, ki bi bili osnova za letno planiranje. Ti programi bi morali že v naprej nakazovati situacijo, ki bo nastajala pri izdelavi letnega plana.

— Slabo imamo obdelano tržišče naših proizvodov; načrt prodaje je namreč osnova celotnega letnega planiranja.

— Tehnološko-razvojne službe ne rešujejo vseh problemov in nalog, ki so povezane s planiranjem. Prav malo kombinatovih enot ima vnaprej izdelane rešitve za novo proizvodnjo, ali za povečanje sedanje, takih, ki prinašajo večje povečanje družbenega proizvoda.

— Izdelanega nimamo načina prilagajevanja pogojem gospodarjenja in drugim spremembam.

— K izdelavi planov se posamezne službe ne vključujejo v takšni meri kot bi bilo potrebno. Zavedati se moramo, da planska služba lahko pripravi dober plan le na osnovi pravih in realnih izhodišč.

Tudi pri izdelavi gospodarskega načrta za letošnje leto se srečujemo z vrsto problemov, ki jih bo potrebno čimprej odpraviti, če hočemo, da bo plan pravočasen in kvaliteten. Pomembnejši so:

1. Temeljne organizacije združenega dela niso pripravile podrobnih smernic in ciljev plana za leto 1975, čeprav je delavski svet podjetja že v novembru nakazal okvirna izhodišča za izdelavo plana. Zaradi tega se k izdelavi plana pristopa neorganizirano v tem smislu, da praktično posnemamo le dejansko situacijo. S tem pa plan izgublja na pomenu, saj ne spodbuja k boljšim dosežkom v proizvodnji in poslovanju.

2. Nesporno je, da povzroča današnja gospodarska situacija velike težave v planiranju. Opažamo pa, da precej naših TOZD pri-

vodski šoli gradbene stroke po določilih samoupravnega sporazuma o medsebojnih razmerjih, ker je 2. 11. 1972 že tedanje podjetje »Usluge« Polzela sklenilo pogodbo o šolanju.

5. Odbor je odobril finančno pomoč naslednjim proslcem:

1) Zavodu za delovno usposabljanje mladine Črna na Koroškem 5.000 din v breme skupnega sklada skupne porabe, točka 4 programa.

2) Zvezi gluhih Jugoslavije — za občino Žalec, Laško, Šentjur, Šmarje pri Jelšah, Celje in Slovenske Konjice s sedežem v Celju 500 din v breme skupnega sklada skupne porabe, postavka 2 — pomoč društvom.

3) Društvu pravnikov in društvu pravnikov v gospodarstvu Celje 500 din za njihovo strokovno dejavnost v breme skupnega sklada skupne porabe, točka 2 — pomoč društvom.

4) Društvu študentov PA in VEKŠ Celje 500 din v breme skupnega sklada skupne porabe točka 2 — pomoč društvom.

5) Počitniški skupnosti Žalec 21.091,90 din v breme skupnega sklada skupne porabe, postavka 10 — rezerva.

Franc Savinek



Lepa zima omogoča TOZD Kmetijstvo Šmarje, da na svojem območju pospešeno rigola zemljišče za nove vinograde

kazuje svoje možnosti poslovanja še slabše. Posledica tega je, da so skupni kazalniki netočni, predvsem pa nastopajo večja odstopanja ob izvršitvi plana. Takšen plan v celoti izgubi na pomenu, saj velik odstotek preseganja plana v večini primerov bolj potrjuje netočno planiranje, kot pa dobro poslovanje.

3. Ker v večini primerov ne izdelujejo planske naloge in cilje, se pri izdelavi planov izgublja v podrobnostih, bistveno pa puščamo ob strani. Verjetno se vsi zavedamo, da delamo plane za TOZD, za podjetje pa se pripravljamo le zbirnik kazalnikov. Zato je potrebno posvetiti več pozornosti predvsem samostojni pripravi

plana, seveda ob upoštevanju skupnega načina izdelave.

4. V kombinatu izdelujemo letni plan po enotnem načinu — metodologiji. Vendar pa se tega načina vedno ne držimo. Zaradi tega je skupno prikazovanje precej težavno, še težje pa je pripraviti podrobnejše analize, samoupravnim organom in vodstvu podjetja pa ni možno pripraviti vseh potrebnih informacij.

Poleg v številkah in kazalnikih izraženega plana predvidevamo, da bomo pripravili povzetek nalog, ki jih je potrebno izvesti, da bo plan izdelan v celoti. Vsako leto je potrebno izdelati program posebnih nalog, ki se nanašajo na izboljšanje poslovanja v enotah. Ravno temu delu bo potrebno v bodoče posvetiti več pozornosti.

5. Poseben problem je pravočasna izdelava gospodarskega načrta. Le v redkih primerih se držimo dogovorjenih rokov. Staro prakso, da sprejemamo letni plan šele po zaključnem računu, ali celo pozneje, bo potrebno spremeniti. Usklajevanje proizvodnje in poslovanja v novi sestavljeni organizaciji bo izpolnilo svoj osnovni namen le, če bomo letni plan izdelali že decembra prejšnjega leta.

Problemov na področju planiranja je verjetno še več.

Zelimo še poudariti, da daje republiška resolucija o gospodarski politiki in razvoju večjo vlogo ravno planiranju. Pred nami je torej jasen zaključek: Vsi, ki so odgovorni za izdelavo plana, so dolžni, da ga izdelajo dobro in pravočasno ob upoštevanju realnih osnov in izhodišč. Vsi člani kolektiva pa si moramo po svojih sposobnostih in močeh prizadevati, da bomo plan tudi izpolnili.

EOO — Č. J.



Interna kontrola zdravja in kvalitete mesa je v TOZD Mesnine zelo stroga in dosledna

»HMEZAD« KOOPERACIJA
ŽALEC

razpisuje po sklepu delavskega sveta

JAVNO LICITACIJO

za prodajo rabljenih strojev, priključkov in ostalih rabljenih osnovnih sredstev.

Licitacija bo v petek, 14. februarja 1975 ob 8. uri na ZE Trnava. Interesenti, ki se želijo udeležiti licitacije, morajo pred pričetkom licitacije položiti 10% varščino od izklicne cene predmeta, ki ga želijo licitirati.

TOZD Kooperacija Žalec

(Nadaljevanje z 9. strani)
je sprejel na predzadnji seji, da se vložijo tožba za izselitev tov. Planinšek Pavle. Ta se je nasilno vnela v stanovanje št. 4 v I. nadstropju v stanovanjski zgradbi Sosesa Loznica št. 81 Žalec. Odbor predlaga sodišču, da odstopamo od prisilne izselitve, ker je v tem času že sodni postopek od prisilne izpraznitve končan.

Odbor je sklenil z 8 glasovi in enim vzdržanim, da se prisilna izpraznitev stanovanja izvrši po pravnomočni sodbi občinskega sodišča.

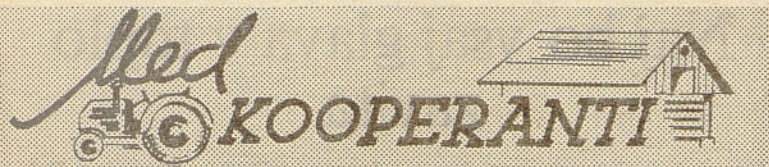
3. Na predlog Hišnega sklada je odbor sklenil, da se potrudi sprememba načrta oziroma programa izgradnje stanovanj in poslovnih prostorov za leto 1974 oz. vzdrževanja.

4. Na predlog strokovne službe se odobri status izrednega študenta naslednjim delavcem:

— Francu Friškovicu, dipl. pravniku, na DM vodja pravnega oddelka v Skupnih službah za študij III. stopnje iz civilnega prava na Pravni fakulteti v Zagrebu;

— Mihlu Vrhovšku iz TOZD Združena hladilnica na DM glavni strojniki, za šolanje na strojnem oddelku srednje kovinarske šole;

— Albinu Šlogarju iz TOZD Gradbeništvo za šolanje na delo-



V POLJČAH

Na seji uredniškega odbora sva se dogovorila z Jožetom Rojnikom — kooperantom iz Poljč in članom uredniškega odbora Hmeljarja, da ga obiščem na domu in se kaj več pomeniva o kmetovanju.

Kot še vedno z večino kooperantov, sva tudi midva, potem ko sva skritizirala vse prelepo vreme za zimo, kj ni zima, ampak pomlad, pričela pogovor o hmelju.

»Včasih smo imeli več hmelja, sedaj pa še imamo 1 ha goldinga in 50 arov atlasa. Če bi še kje imel možnost dobiti zemljo, bi še nasadil hmelj novih sort. Lani sva z ženo sama obirala hmelj. Imava svoj obiralni stroj. S tem sva si veliko prihranila. Obirala nisva cele dneve, ker sva med obiranjem urejala vse pri živini in še kaj. Med spravilom trt z njive k obiralnemu stroju, sva pazila, da nisva poškodovala sadik. Povprečen donos je bil lani 14 centov. V prihodnje pa bi sadil nove sorte. Z obračunom sem zadovoljen. Lepo bi bilo, če bi po obračunu dobili hmeljarji še kak dinar. Tehnika obdelave se je toliko izboljšala, da bi lahko še obdelal vsaj 1 ha hmelja. Obdelovalne zemlje imamo 9 ha s hmeljišči vred«, je povedal Jože, in ko sem ga povprašal po živini, je nadaljeval: »Trenutno stoji v hlevu 16 glav, tri pitance sem pred kratkim kar dobro prodal. Obetajo nam boljše odkupne cene. V prihodnje bom zmanjšal število pancev na račun molznic. Letos imam v planu prodajo 12.000 l mleka.«

Rojnikovo posestvo je skoraj popolno mehanizirano, saj sta za delo le dva, ker so trije otroci premajhni. Jože pravi, da mu ne gre v glavo celodnevna šola, ker komaj čaka, da mu bodo otroci pomagali. Jožetova mati pa je za delo že prestara.

Prebivalci Poljč si žele vodovod. Sicer je zajet v referendumu, a slabo kaže. Napeljali bi ga iz Zakla. Ko potok Trebnik naraste,

voda iz vodnjakov skoraj ni užitna, kar so pokazali tudi analizirani vzorci. Trebnik je reguliran le skozi vas, zato se pred vasjo rad razlije, vodo pa dobijo tudi v kleti.

»Še nekaj bi dodal«, je začel Jože. »Prve zadruga so bile nam kmetom najbolj všeč, ker so nam bile namenjene. Sedaj pa dohodek ugotavljamo po ZE, delijo pa ga v Zalcu, vse pa kaže, da ga bodo kmalu celo v Celju. Če govorim v imenu nas kmetov, rečem, da od SOZD po dosedanjih izkušnjah ne pričakujemo izboljšav v našo korist. Ali je kdo preštudiral, če bo nova nadgradnja ekonomsko upravičena in če ne bodo dodatne obremenitve še bolj dušile proizvodnjo?«

Zdrava konkurenca mora biti. Z velikim združevanjem v SOZD pa bo odpadla. Na našem področju na primer že sedaj ne dobiš kave Podravke in Intesove moke, ki nam jo je prodajal Savinjski magazin.«

»Kako ste zadovoljni s strokovno službo?«

»Včasih so pospeševalci obiskovali vse kmete, sedaj pa le tiste, ki so samoiniciativni in usluge iščejo sami. Mnogi dobri kmetje z dobro zemljo in možnostjo tržne proizvodnje pa zaostajajo. Tega ne bi smelo biti. Več povezave bi moralo biti med inštitutom, strokovnimi službami — pospeševalci in kmeti.«

»Ste v kakšni skupnosti?«

»Imamo strojno skupnost za koruzo. Imamo stroj za sajenje koruze. Lani smo spravili silažno koruzo s strojem, ki nam ga je posodila ZE Petrovče. Pač muhasta jesen.«

Ko takole gledam po dolini, se je kmetijstvo zelo mehaniziralo in moderniziralo, kljub temu da še radi potarnamo. To je napredek.

Na obnovo kmetij je vezano mnogo obrtniških del. Tisti, ki marsikaj postorimo sami, si prihranimo mnogo jeze in denarja.

Sedaj urejujem hlev. V prihodnje bom le hmeljaril in redil krave molznice. Za vsa dela sva z ženo sama, zato sva se na račun mehanizacije marsičemu odrekla.

Bili smo izseljeni in po osvoboditvi je bila domačija zapuščena. Da je kmetija napredovala, gre zahvala moji mami, ki je vedno bila navdušena za vse novo in koristno. Takšen želim ostati tudi jaz,« je ob koncu razgovora dodal Jože.

»Kaj menite o Hmeljarju?«

»Zadnjič na seji uredniškega odbora smo ugotovili, da je vedno težje za dopisnike. Vsi so skoraj

prezaposleni z izrednim delom po raznih komisijah, odborih, interesnih skupnostih in še kje. Tu bo treba nekaj storiti. Lepo bi bilo, da bi se bolj oglašali kmetje. Sicer se pa čuje, da bo Hmeljar kot nam kmetom najbližji list v SOZD prenehal izhajati. Hmeljarji bi to izgubo težko preboleli, ker smo ga dolga leta z veseljem prebirali.«

Jožeta sem potolažil, da mi pri Hmeljarju o ukinitvi nič ne vemo in se kaj takega verjetno ne bo zgodilo.

Vsem bralcem lep pozdrav!

Urednik

OBVESTILO

Zakon o zdravstvenem varstvu, ki je v veljavi od 27. 12. 1974 dalje, prinaša nekatere ugodnosti v zdravstvenem varstvu za določene upravičence zdravstvenega varstva.

Tako določa 89. člen zgoraj navedenega zakona, da so vojaški invalidi, imetniki Partizanske spomenice 1941, borci Španske narodnoosvobodilne in revolucionarne vojne 1936 do 1939 ter odlikovanci z redom Narodnega heroja z redom Kardordev zvezde z meči, z redom Belega orla z meči in z Zlato medaljo Obilica ter borci NOV pred 9. 9. 1943 oz. 13. 10. 1943, oproščeni plačila participacije k stroškom za zdravila.

Za upravičence iz prejšnjega odstavka, ki niso zavarovani po določbah tega zakona se prispevek k stroškom za zdravila krije iz proračuna SR Slovenije.

90. člen navedenega zakona pa nadalje določa, da gre upravičencem iz prejšnjega člena in borcem NOV, ki imajo čas udeležbe v vojni ali čas aktivnega in organiziranega dela v NOV priznan v dvojnem trajanju najmanj od 1. 1. 1945 do 15. 5. 1945, nadomestilo osebnega dohodka po tem zakonu vselej v višini 100 % od osnove.

Vsi zavarovanci — upravičenci po 89. in 90. členu zakona morajo imeti v zdravstveni izkaznici vpisan status, ki mu je priznan.

Da bi kadrovske službe v TOZD/DE čimprej, najpozneje pa do 20. februarja lahko izvršile vpise v zdravstvene izkaznice, prosimo vse člane delovne skupnosti Hmezad, ki so po 89. in 90. členu novega zakona upravičeni do teh ugodnosti, da takoj predložijo kadrovskim službam potrebno dokumentacijo. Kadrovske službe lahko izvršijo vpis statusa v zdravstvene izkaznice le na podlagi predložene dokumentacije, ki mora ostati v personalni mapi zavarovanca (fotokopija).

Minka Žilnik

KADROVSKO OBLIKOVANJE SAMOUPRAVNIH ORGANOV V SOZD

Komisija za organiziranost in razvoj pri Medobčinskem svetu ZK Celje je 6. 1. 1975 obvestila vse sekretarje osnovnih organizacij podpisnic sporazuma: o takojšnjem pristopu k organiziranju ZK s tem, da vse osnovne organizacije in aktivni ZK, kjer ni osnovnih organizacij, izvolijo do 20. 1. 1975 svoje delegate v svet ZK pri združenem podjetju.

Med 8. 1. in 9. 1. je bila izvedena kadrovska koordinacija pri političnih aktivnih občin ter pri podpisnicah sporazuma.

Kadrovska komisija Medobčinskega sveta ZK je po obrazložitvi učinkov koordinacijskih sestankov in razprav sprejela na svoji seji 9. 1. naslednja stališča.

— Osnovno odgovornost za kadrovanje prevzemajo komunisti SOZD.

— Za vse priprave do konstituiranja sveta ZK je zadolžena skupina komunistov: Elza Sagadin (Merx), Vinko Pečnik (Tehnomercator), Bogdan Knez (KK Šentjur), Peter Hlastec (MSZKS), Branko Martič (Obs Celje) ter vodja skupine Božo Jurak (Hmezad).

— Osnovni kriteriji kadrovanja so: moralno politične kvalitete,

odnos do samoupravljanja, poslovalna uspešnost, odnos do združevanja v SOZD, dejavnost podpisnic iz območja, na katerih delujejo.

Razširjena seja članov ZK, zadolženih za kadrovske priprave pri konstituiranju SOZD, ki je bila 22. 1. 1975 predlaga mandate za vodilna mesta naslednjim podpisnicam:

— za predsednika in njegovega namestnika v DS Merx, Hmezad,

— pri izvršilnem odboru za razvoj, plan, investicije in finance Merx, Hmezad,

— za poslovne zadeve Tehnomercator, KZ Slov. Konjice,

— za splošne zadeve STP Sevnica, KK Šentjur,

— trgovine na debelo in zunanje trgovine Merx, Tkanina, Tehnomercator, Hmezad,

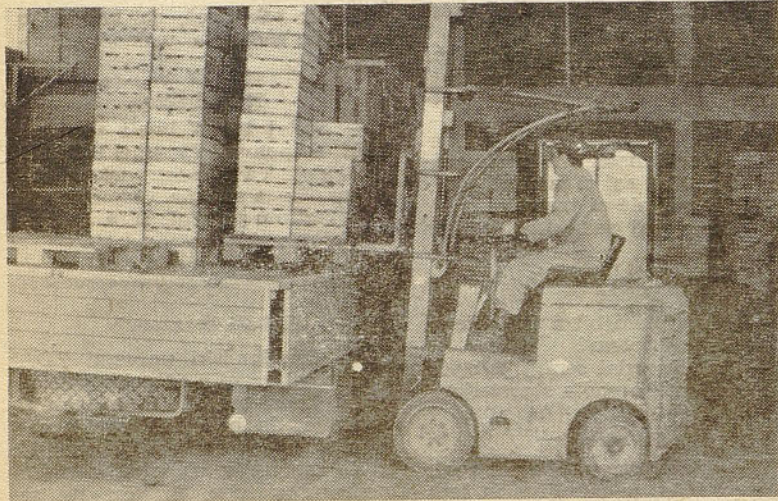
— trgovine na drobno Jelša, Šmarje, Moda,

— gostinstvo Merx, Hmezad,

— transport Merx, KZ Laško,

— v odbor samoupravne delavske kontrole pripravijo predlog sindikalne organizacije.

Za vodenje poslovskega organa: za predsednika Hmezad, namestnika predsednika Merx, Tehnomercator. Božo Jurak



Notranji transport v združeni hladilnici je hiter in strokoven

Kdo bo letos organiziral II. AGROSKI?

V kolikor bodo snežne razmere v februarju in marcu ugodne, bo sindikat podjetja Hmezad organiziral najprej tekmovanje za prvenstvo HMEZAD v smučanju. Omenjeno smučanje naj bi bilo na Golteh. Pravico do nastopa na tem prvenstvu imajo vsi zaposleni v podjetju kakor tudi kooperanti in njihovi otroci, v kolikor se bavijo s kmetijstvom. Pravočasno bomo obvestili vse zainteresirane preko našega glasila ali pa po drugih medijih javnega obveščanja.

Računamo, da bo to prvenstvo dobro obiskano, posebno še zato, ker bomo ob tej priložnosti morali izbirati ekipo, ki naj bi branila iansko leto priborjeni kristalni pokal na troboju Hmezad—Ingrad—LIK Savinja, ali s kratico troboj HIS. Prav tako bo morala ta izbrana ekipa zastopati HMEZAD tudi na II. AGROSKIJU, ki ga bo po vsej verjetnosti organiziralo naše podjetje v marcu na Golteh.

Takoj, ko se bo pokazala prava zima, bomo pričeli z intenzivnimi organizacijskimi pripravami, prav tako pa bomo za vnete smučarje poskušali organizirati tudi skupne treninge. Takoj, ko bodo pogoji za smučanje, bomo pristopili k organiziranemu delu. Predvidevamo, da bo na prvenstvu Hmezada dosti smučarjev, saj nas je dosti takih, ki si želimo smučanja z ljudmi, s katerimi delamo.

Naše podjetje nudi tudi v letošnjem letu vsem zaposlenim in kooperantom ugodnosti oziroma popust, če gredo smučat na Golte. Vse informacije glede teh ugodnosti dobite pri glavni blagajni v Žalcu.

Namen organizacije teh prvenstev ni le v tem, da bi dosegli samo dobre rezultate, glavni namen vsega je, da se organizira masovna akcija vseh naših ljudi. Treba bo dobiti novih moči, da bomo kos velikim nalogam, ki nas čakajo.

R. J.

Drago Kumer:

Nesporazum

Trpežnikova Mica se nikoli ni poročila, otrok pa za celo hmeljsko kopicco. Pred leti, v tistih težkih časih, je skoraj obupala. Nekajkrat si je pripravila štrik, pa je pravnji čas prišel dober sosed, jo »potolažil« in po devetih mesecih je bil na gruntcu spet nov prirastek. Prirastek k prirastku, punče k fantiču in pobič k dekliču in je družinska kopicca zaokrožena. Je že tako: gruntarski fantje ne dobe pravih gospodin, kmečka dekleta se z lahkoto otepajo ženinov. Ljudje so govorili in mlatili z jeziki: »Pankrti se na Trpežnikovini kot koloradski hrošči množijo!« O, pa je bila užaljena mlada Trpežnica, garala je dan na dan, često ponoči; sama bo drobiž spravila h kruhu. Ko je bilo treba odšteti davek, je tekala od sosedu k sosedu, od sorodnika k sorodniku in še se je oglasil rubž ter zarubil najlepšo telico. Klela je svet, vso nepravičnost in časopisno poštenost, zanašala se je na lastne roke; na občino pa ni hodila prosit. »Rajši štrik za vrat!« si je govorila. Mladež pa je rasla, lepo se je razvijala in v njej je videla svetlejšo bodočnost.

Pravijo, če krava noče k jaslim, morajo jasli h kravi. Malce popačen pregovor, pa vendar krvavo resničen. Pa se je, ko je Trpežnica mladež povečini odrepila, vse pogosteje oglašal »gospod« iz občine in se vedno znova predstavljal: »Sem od socialne službe.« Trpežnela mu je razkazala ves prirastek, ničesar ni prosila, še pogostila je tovariša iz socialne. Le-ta je rad jedel prekajene klobase, želodec, gnjat in rad je pil izabelo rezano z rumeno šmarnico. Enkrat pa se mu je zareklo. Ravno je tiščal debelo in močno prekajeno klobaso v usta, z desno pa je držal kozarec, gledal je še mlado kmetico, gledal porasel drobiž in rekel: »Gospa, takrat,

ko je bilo najbolj lušno, bi morali na posledice pomisliti.« Arduš, jo je razkuril. Mica ni bila neumna in je vso reč hitro razumela. Zaplala je kri in vsa razburjena potegnila socialnemu klobaso iz ust: »Če je tako, bi tudi vi morali pomisliti, da je moč tudi s praznimi usti lepe nauke deliti!«

Očitno je bil nesporazum, zakaj, mož od občine se je navdse vljudno poslovil in Trpežnikova Mica živi spet sama s krvavo prisluženim drobižem.



Če proti svečanu hud je mraz, malemu travnu poti se obraz.

Bolje je svečana videti na plju volka kakor v srajci moža.



Žena le enkrat tepe moža, potem mlati osla.

Hudoben človek bolj udari z jezikom kot s palico.

Brez kruha in suknje ne hodi v gore.

Slaba je suknja, če je le za eno leto.

Ambicija je pravzaprav pohlep po moči.

Človeku najprej preseda zlo, a malo kasneje tudi dobro.

Drago Kumer:

Naj bo vsaj glava v toplo zavita

Zunaj je naletaval sneg, kmet Potrpežnik je spešil v breg in samega sebe tolažil: »Eh, tak je ta svet, obljube, same obljube, jaz in moja stara pa od obljub ne moreva živeti. V dolini sem bil, na občini, v ambulanti, na sodnji in nazadnje v krčmi. Povsod sem čakal, čakal in spet čakal. Pa so se vrata odpirala pred menoj, ob straneh, za menoj. Prihajali so, odhajali; čeprav sem bil povsod pred vrati prvi, sem izstopil zadnji. Le v krčmi jih je nekaj ostalo, jaz pa moram domov, za staro nosim tablete in malo pravega »kofeteka«. In še me bo nazmerjala. Taka je ta reč: pet otrok sva imela, zdaj so vsi v dolini, po službah. Zdajle, ko bodo Koline, pridejo. Zares bodo prišli, svinjskim dobrotam se še tako imenitna dolinska gospoda ne odreče.«

Stara ga je res oštela, da se ga je spet nakresal, da je hodil celo večnost, nič pa ni omenila, da je moral stari odpreti deset in deset vrat, kar naprej snemati klobuk, prositi, dopovedovati, da kmečka para s hribov v dolini brez poznanstva nikamor ne pridele.

— Eh, grem pa v hlev. Dimka bo vsak čas povrgla, pa bom pri njej malo posedel, je rekel, vtaknil stekleničko kačje slin v žep in šel. V hlevu je bilo toplo. Dve kravi dve telički in en bikec so ležali in lepo prežvekovali, Dimka pa je stala, se premikala z močnim vampom. Mmm, je zagodla, kakor da je vesela gospodar-

jevega prihoda. Gospodar Potrpežnik se z glavo naslanja na vamp, poslušaj, otipava z roko, Dimka pa z robotim jezikom razčesava od ivja prepreden suknjič. »Nak nocoj še ne bo. Jutri, pojutrišnjem... Pa za vsak slučaj, Dimka, ne bom te zapustil. Pri tebi ostanem. Tule, na tale molzni stol sedem je rekel, sedel in nekaj krat krepko potegnul. Živina je bila zadovoljna, najbolj pa Dimka, saj se je v njej počasi oglašalo, prevrnil se je teliček v levo in desno, medla luč je sijala izpod stropa. Potrpežnik pa je ves sključen na trinožniku tožil potrpežljivi Dimki: »Če bo bikec, ga bom dal zadrugi, če bo telička, jo bom redil. Veš Dimka, kmečki stan je vse bolj zavržen. Redki se kopljejo iz vsakodnevnega dreka. Jaz nisem med njimi. No, poslušaj, otroci po službah v dolini, midva s staro pa sama. Občina pa o tem še slišati ne mara. Plačaj, ali pa... Sadja nisem mogel prodati, les nima cene, mleko prav tako ne, hmelj še manj drugo pa vse gor in gor, draginja da se bog usmili. Veš, Dimka, pri srcu me stiska mrzlo postaja, ledeno, spreminja se v kamen,« je dejal in zakinkal Dimki pod rep. Dimka je v zadovoljstvu dvignila rep in toplo »potico« spustila gospodarju na vajo. Tiho je zamrmrala: »Mmm, če ti je pri srcu trpko in hladno, naj bo vsaj glava v toplo zavita.«

Nagrade noveletne križanke

100 din — CEDE Ignac, Petrovče 84,

70 din — BUČ Stefan, TOZD Mesnine Celje,

50 din — ŠPORN Oto, Parižlje 27,

30 din — KRULEC Jože, Galicija 5,

20 din — TANC Zvonko, Vojnik 264.

ČESTITAMO!



Hčerka vpraša: »Očka, povej, ali ona tudi zapre oči kot moja punčka, ko jo položiš na hrbet?«

Modrovanje

Jaka: »Kdo misliš, da bo v letošnjem letu prejel nagrado za prizadevnost?«

Gusti: »Saj veš, da krogla in medalja zadeneta vedno nedolžnega.«

Nov sistem

— Sedaj bomo imeli tudi mi IBM, se pohvali član neke TOZD proti delavcu v elektronskem izdelku. Le-ta mu ne verjame.

— Oni mu pojasni: IBM = imamo bratje manjko.

Kokoši brez perja

Na Marilandski univerzi ZDA so zoologi vzgojili 50 golih kokoši, torej brez perja. Znanstveniki dvomijo, da bodo te kokoši primerne za razmnoževanje, ker imajo motnje v ravnotežju in jih neprestano zebe. Pravijo, da se kokoši svoje golote ne sramujejo.

Slaba pota

— Fant, glej, da ne boš zašel na slaba pota.

— Oče, kako pa naj hodim po dobrih, ko pa se občina ne briga zanje.

Istih misli

— Žena, kmalu boš imela rojstni dan. Kaj naj ti kupim?

— Oh, saj nič ni treba...
— Prav, saj sem tudi že sam mislil na to.

Dober vic

— Včeraj sem bil s tvojo ženo.

— Pa kaj potem?
— Nič. Povedal sem ji tak vic, da je od smeha padla s postelje.

Po otročje

Oče pride domov in hvali svojo tajnico, kako je marljiva in lepa kot lutka.



HMELJAR

Hmeljar izdaja delavski svet kombinata »Hmezad« Zalec — Ureja uredniški odbor: Anton Gubenšek, dipl. kmet. inž. — predsednik, in člani: Jože Rojnik, kmet, Janja Košir, dipl. tehnolog, Janez Luževič, dipl. kmet. inženir, Bogdan Pugalj, dipl. kmet. inž., Vinčo Strašek, pravnik, in Miljeva Kač, dipl. kmet. inž. — urednica strokovne priloge. Glavni in odgovorni urednik inž. Vili Vybihal. — Uredništvo je v kombinatu »Hmezad« v Zalcu, Ulica žalskega tabora 1 — Glasilo izhaja enkrat na mesec v 5.000 izvodih. — Letna naročnina 36 din. — Tisk in klišaji AERO, kemična, grafična in papirna industrija Celje. — Po mnenju Sekretariata za informacije pri Izvršnem svetu Skupščine SR Slovenije, št. 421-1/72 z dne 18. 2. 1974 je Hmeljar prost davka od prometa proizvodov.

1975/1

PRILOGA HMELJARJA

Pivovarniški poskusi z novimi sortami hmelja

Peter GRILANC, mag. kem.

UDK 663.4 : 633.819

Novo sorte hmelja ahil, atlas, aurora in apolon imajo številne boljše lastnosti kot Savinjski golding, predvsem pa večji pridelek in veliko vsebnost alfa kislin.

Medtem ko cenijo nekateri pivovarnarji pri hmelju le aromo, želijo drugi čimveč alfa kislin. Vsaka pivovarna proizvaja svoj tip piva, ki ustreza določenemu krogu potrošnikov. Pivo, ki je pri konzumentih priljubljeno, mora imeti vedno enak okus, z uporabo nekvalitetnega hmelja pa se okus znatno poslabša. Ker je vpliv hmelja na organoleptične lastnosti piva odvisen od številnih faktorjev, ki jih ne moremo kvantitativno določiti (J. Petriček: Hmeljar št. 11, 1974, št. 1, 1975), lahko pivovarniško vrednost hmelja ugotovimo le s pivovarniški poskusi. Za informativne poskuse je zelo primerna mikropivovarna, s katero se lahko simulira pogoje varjenja v pravi pivovarni. Na podlagi rezultatov dobljenih v mikropivovarni lahko brez večjega rizika izvršimo poskus v industrijskem obsegu. Če dosežemo pri tem z manjšo dozacijo nove sorte hmelja enako ali boljše kvaliteto, kot jo ima standardno pivo, lahko trdimo, da je pivovarniška vrednost nove sorte večja, kot pri hmelju, ki ga pivovarna običajno uporablja.

Od novih sort hmelja sta bili doslej preizkušeni le sorti atlas in ahil. V mikropivovarni na švicarskem pivovarniškem inštitutu so z mešanico obeh sort dobili pri 40 % nižji uporabi boljše pivo kot s savinjskim goldingom. Prvi poskusi varjenja piva z novimi sortami v makro merilu pa so bili izvedeni v Pivovarni Laško. Poleg A- sort in SG 1974 je bil preizkušen tudi hmeljni ekstrakt firme Steiner, kot standard pa je služilo pivo varjeno z mešanico SG 1973 in 1974. Dozacija hmelja na željeno grenkobo 32 mg izoh./l je bila določena na osnovi količine alfa kislin ob predpostavki, da je izkoristek grenčičnih snovi za vse sorte hmelja 39 %, za Steinerjev ekstrakt pa 43 % (tabela I).

Tabela I

Hmelj	Alfa kond. (zr. suh)	Dozacija		
		kg/varko	g/hl	mg alfa/l
SG 73	3,8	—	—	—
SG 74	6,2	59	134	79
SG 73 + 74	5,0	71	161	81
Atlas	9,2	40	91	84
Ahil	9,6	38	86	84
Apolon	11,4	32	73	83
Aurora	10,5	35	80	84
Ekstrakt	14,5	24	54	76

Količino izohumulona in EBC grenkobo (grenčične enote — BU) smo zasledovali po kuhanju sladice s hmeljem; 3. dan vrenja; pri pivu v zorenju in v stekleničnem pivu. Kot je razvidno iz tabele II je bila analitsko ugotovljena grenkoba v večini primerov večja od zastavljene, kar pomeni, da sta grenčična vrednost in izkoristek pri nekaterih sortah hmelja večja od predvidenih.

Tabela II

Hmelj	Pivina		3. dan vrenja		pivo v zorenju			stekl. pivo	gren. vred. mg izoh./kg
	izoh. mg/l	BU	izoh. mg/l	BU	izoh. mg/l	BU	BU		
Ahil	35,2	50	32,6	37	35,4	37	37	44	42
Atlas	36,5	48	30,4	33	34,6	35	35	40	40
Apolon	33,7	44	31,1	32	35,1	35	35	41	46
Aurora	36,1	49	27,3	27	29,2	30	32	36	37
SG 74	29,2	41	29,6	30	—	31	31	37	23
Ekstrakt	36,5	43	27,6	31	—	37	33	43	60
Standard	—	—	—	—	—	—	33	40	20

Od novih sort hmelja ima največjo grenčično vrednost apolon, kar dvakrat večjo od savinjskega goldinga. Izkoristek grenčičnih snovi pa je največji pri ahilu, s katerim bi ob manjši dozaciji dobili zaželjeno grenkobo.

Ker lahko dobimo pravo sliko o kvaliteti piva le z degustacijo, sta bili v Pivovarni Laško dve poskušnji piva, na katerih je sodelovalo 12 oziroma 14 degustatorjev. Tabela III prikazuje, kako so bila ocenjena piva z ozirom na okus, peno in vonj.

Tabela III

Pivo	Doseženo mesto		Število točk	
	I. deg.	II. deg.	I. deg.	II. deg.
Apolon	1.	3.	12,4	10,8
Ekstrakt	2.—3.	2.	11,9	11,08
Standard	2.—3.	5.	11,9	10,3
Aurora	4.	4.	11,4	10,65
SG 74	5.	1.	11,35	11,6
Atlas	6.	6.	10,75	9,8
Ahil	7.	7.	8,75	9,70

Medtem ko so pri prvi degustaciji sodelovali le 3 ocenjevalci iz Pivovarne Laško, so sestavljali drugo komisijo izključno pivovarnarji. Prva skupina je bila torej »potrošniška«, druga pa strokovna. Kriteriji so bili vsekakor različni, zato vrstni red ni enak pri obeh poskušnjah. Vsi ocenjevalci pa so se strinjali z ugotovitvijo, da je savinjski golding najmanj, ahil pa najbolj grenko pivo. Ker so med 1. in 4. mestom v ocenah le minimalne razlike, ne moremo dati po tem načinu ocenjevanja nobenemu pivu absolutne prednosti.

Za ugotavljanje prednosti v kvaliteti piva predpisuje Analytica EBC degustacijo po metodi treh čaš. Po tej metodi smo izvedli dve degustaciji z 12 oziroma 13 člani. Primerjali smo naslednje pare: apolon — ekstrakt, standard — aurora, savinjski golding — apolon in ahil — atlas. V tabeli IV so prikazani rezultati in njihova signifikantnost.

Tabela IV

Ocenjena piva	Ugotavljanje razl.		Ugotavljanje prednosti
	prav. odg.	nepr. odg.	
Apolon — Ekst.	8*	4	Ap 6* Eks. 2
Aurora — Stand.	8*	4	Au 4 St. 4
SG — Apolon	9*	4	Ap 3 SG 6*
Ahil — Atlas	3	10	Ah 3 At. 0

Iz dobljenih rezultatov sklepamo:

1. Med posameznimi vrstami piva obstajajo signifikantne razlike, razen med ahilom in atlasom.

2. Pivo apolon je s tveganjem $P = 5\%$ boljše od ekstrakta, savinjski golding pa boljše od Apolona.

3. Z auroro lahko varimo pivo enake kvalitete kot jo ima standardno laško pivo, čeprav je razlika v okusih signifikantna. Tudi z ostalimi sortami hmelja bi lahko ob primerni dozaciji po vsej verjetnosti dosegli enako ali boljše kakovost kot jo ima pivo varjeno s savinjskim goldingom.

Ko primerjamo rezultate degustacij moramo upoštevati dejstvo, da je ocenjevanje pivovarniške vrednosti hmelja možno samo posredno, t. j. s poskušanjem piva. Poleg hmelja pa vplivajo na okus piva številni faktorji, ki imajo lahko pri ponovljenem poskusu drugačne vrednosti. Pravo pivovarniško vrednost novih sort hmelja lahko zato ugotovimo šele z določitvijo optimalne dozacije za vsako sorto posebej in z več ponovljenimi poskusi v makro ali mikropivovarni. Ker dobimo z mešanico starega in novega hmelja običajno boljše pivo kot z novim hmeljem, bi bilo potrebno tudi pri novih sortah preizkusiti mešanice hmelja različnih letnikov.

Zaradi močne konkurence na tržišču, ki se zadnja leta odraža v stagnaciji proizvodnje piva, bodo pivovarne primorane posvetiti večjo pozornost kvaliteti piva, to pa je ne nazadnje odvisna od kakovosti hmelja. Pričakujemo lahko večje povpraševanje po različnih sortah hmelja, zato bi morali razširiti pivovarniške poskuse tudi na perspektivne nove selekcije.

KAKOVOST SLOVENSKEGA HMELJA V LETU 1974

Milan DOLINAR, dipl. ing. agr.

V preteklem letu smo ugotavljali kakovost slovenskega hmelja na osnovi vzorcev, ki so jih proizvajalci prijavili in dali na razstavo hmeljnih vzorcev v Celju. Razstava hmeljnih vzorcev je bila že petič po vrsti prirejena v Celju, v okviru obrtnega sejma. Objavljamo dopolnjeno poročilo, ki je bilo podano ob priliki podelitve odlikovanj najboljše plasiranim na dnevu kmetijcev v Celju.

V letu 1974 je bilo razstavljenih 151 vzorcev hmelja. Poudariti moramo, da so to pot prvič v konkurenci za medalje vključene tudi nove sorte, ali kakor jih imenujemo A-sorte (vse štiri nove sorte se začnajo z »A«). Tako je bilo ocenjenih 111 vzorcev savinjskega goldinga, 24 vzorcev atlasa, 10 aurore, 5 apolona in 1 ahila. A-sorte so bile torej zastopane z 26 odstotki, kar je tudi v sorazmerju z dejanskim stanjem površin vseh sort.

Z uvedbo A-sort v ocenjevanje, je bilo potrebno prilagoditi tudi sistem točkovanja za posamezne sorte, da smo se na ta način prilagodili trgovski oceni, pri tem pa upoštevali večji odstotek humulona, ki ga imajo vse A-sorte. Če ne bi spremenili sistema točkovanja, bi verjetno vsa odlikovanja pobrale A-sorte. Komisija je mnenja, da jim je to popolnoma uspelo, kar pa ni nujno, da bo prav vsa naslednja leta.

i trgovski oceni kriterijev nismo menjali, za kemično vrednost pa smo za A-sorte, kot osnovo izbrali 9,50 % humulona, kar predstavlja pri oceni nič točk, kar je isto kot pri savinjskem goldingu 5 % humulona.

Ocenjevanje je komisija opravila strogo anonimno, pri čemer so bile sorte med seboj pomešane tako, kot so posamezni vzorci prišli pred komisijo v slučajni razporeditvi. Kemične analize je opravil laboratorij Inštituta za hmeljarstvo v Žalcu, trgovsko oceno pa komisija D. Kralj, V. Molan, N. Medved in M. Dolinar.

Z razstavljenimi vzorci smo skušali ugotoviti slovensko kakovost hmelja vseh sort. Pri tem smo uspeli le delno. Nekatera področja v Sloveniji nam namreč iz nerazumljivih vzrokov niso prijavila vzorcev za razstavo, zato jih zbiralci niso pobrali. Vendar upamo, da smo za analizo 151 vzorcev uspeli ugotoviti povprečno kakovost.

Organoleptična ocena sestoji iz deset kriterijev ocenjevanja. Vsak kriterij daje maksimalno 5 točk ali skupaj maksimalno 50 točk. Ocenjevali smo: obiranje, barvo storžka, lesk, varstvo, izgled, izenačenost, zraščenoost, količino lupulina, barvo lupulina in aromo.

Obiranje je kljub vse večjemu številu strojev za obiranje, ki naj bi obirali slabše kot obiralci ocenjeno za 0,3 točke boljše kot v letu 1972 torej 4,46 točke. V letu 1970 pa je ta ocena bila 4,60 točke.

Barva storžka je ocenjena s 4,35 točke, torej boljše kot v letu 1972, ko je bila 40,0 točke.

Lesk storžka je neznatno slabše ocenjen kot v letu 1972 in sicer le za 0,06 točke, kar ne predstavlja bistvene razlike. Torej je ocena v letu 1974 4,24 točke.

Ocena za varstvo je ocenjena z 4,49 točke ali za 0,29 boljše kot v letu 1972. Peronospora je bilo malo opaziti, tu in tam nekaj več poškodb od uši in nekaj kladosporija. Izgled storžkov je boljše ocenjen kot v letu 1972. Ta ocena je 3,99 točke ali za 0,09 boljše od leta 1972. Razlika je minimalna, je pa nastala zaradi novih sort.

Izenačenost je ocenjena s 4,00 točkami, enako kot v letu 1972. V letu 1974 so bili storžki pretežno drobni, in tudi ustrezno izenačeni.

Zraščenoost je bila zelo dobra, vendar ne boljše napram letu 1972, kar je pokazala tudi ocena, ki se razlikuje le za 0,04 točke.

Vizuelna ocena na količino lupulina je za 0,44 točke večja kot v letu 1972. Razlika je precejšnja, vendar če upoštevamo, da so v tem letu bile v konkurenci tudi A-sorte rezultat ne preseneča.

Barva lupulina, ki je odraz manipulacije s hmeljem po obiranju, se iz leta v leto ne spreminja, kar zgovorno govori o tem, da se napake pri sušenju še naprej ponavljajo. Razlika v oceni za 0,01 točke med letoma 1974/1972 kaže, da se stanje ne izboljšuje.

Ocena za aromo je bila v letu 1974 3,75 točk, kar je za 0,05 točke manj kot v letu 1972, ko v konkurenci ni bilo A-sort.

Trgovska ocena vzorcev letnika 1974 je 41,98 točke, dočim je bila ista v letu 1972 40,70 v letu 1970 pa 41,4. Tako visoke trgovske ocene doseže še nismo dosegli.

Tudi kemična vrednost izražena v procentu humulona je zelo dobra. V zadnjih letih smo ugotovili te vrednosti:

1969	7,47 %
1970	7,68 %
1972	7,07 %
1974	7,57 %

ki vse predstavljajo povprečne vrednosti za savinjski golding. A-sorte pa so dosegle 11,96 % humulona.

V letu 1974 se je procent humulona gibal med 8,83 in 5,82.

Za proizvodnjo hmelja letnika 1974 lahko govorimo le v superlativih, kar priča že podatek, da je v letu 1974 bilo potrebno za zlato odličje 67 točk, v letu 1972 pa je bilo dovolj 62 točk. V letu 1974 je vzorec z 62 točkami šele na 12 mestu. Vzorec s 57 točkami, ki je v letu 1972 prejel še bronasto odličje ali 22. mesto, dosega v letu 1974 šele 69. mesto. Trije vzorci hmelja so prejeli 48 točk po trgovski oceni in 6 vzorcev savinjskega goldinga 20 točk za procent humulona, t. j. nad 8,50 %. Tudi A-sorte so prejete 20 in več točk na račun visokega odstotka humulona.

Najvišjo oceno 48 točk po trgovski oceni in 20 točk po kemični analizi je dosegel le en vzorec. Odstotek humulona je v mnogih primerih odločilno vplival na plasma vzorca. Le 3 vzorci so dosegli 48 točk po organoleptični oceni, med nagrajenimi pa je samo eden, ki je prejel srebrno odličje, kar kaže na to, da je odločal odstotek humulona v veliki meri.

Zlato in srebrno odličje sta iz grupe 47 točk po trgovski oceni, torej ni izpadel nihče iz te grupe.

— V skupini 46 točk po trgovski oceni je 8 vzorcev, odličja so prejeli 4 vzorci.

— V skupini 45 točk je 71 vzorcev, odličje so prejeli 3 vzorci.

— V skupini 44 točk po trgovski oceni je 13 vzorcev, odličja je prejelo 7 vzorcev.

— Nadalje pa so med odlikovanci tudi vzorci, ki so prejeli po trgovski oceni 42,42 in 43 točk, torej taki, ki so imeli visok procent humulona.

Podeljenih je bilo torej 22 odličij in sicer: 13 za savinjski golding, 5 za aurore, 3 za atlas in 1 za apolon. Tako je zlato odličje osvojil vzorec št. 82 savinjski golding, pridelan v Kapli, ki je dosegel 67 točk, enako število točk, t. j. 67 pa je prejel vzorec št. 29, sorte aurora, pridelan v Slovenj Gradcu. Komisija je sklenila, da se kljub enakemu številu točk podeli le en zlati storžek, kar je v skladu s pravili. Podelili smo ga sorti savinjski golding.

Št. vzorca	Ime in priimek proizvajalca	Kraj	Sorta	Točk	Mesto
Zlata					
82	Florjan Franc	Kapla	SG	67	1—2
Srebrna					
29	KZ Slovenj Gradec	Slovenj Gradec	AU	67	1—2
11	Zagoričnik Vinko	Podvin	AU	65,5	3
19	KK Ptuj	Dornava	SG	65	4
41	Gajšek Viki	Drešinja vas	AU	64	5—6
122	Ribič Jože	Latkova vas	SG	64	5—6
71	KK Hmezad Kmet. III.	Drešinja vas	SG	63,5	7—8
69	KK Hmezad Kmet. III.	Arja vas	SG	63,5	7—8
Bronasta					
14	Plaznik Jože	Laze, Velenje	SG	63	9
119	KK Hmezad Kmet. I	Poljče	SG	62,5	10—11
18	KK Ptuj	Dornava	AT	62,5	10—11
92	Serdoner Peter	Parižlje	AT	62	12—13
128	Inštitut za hmeljarstvo	Žalec	AP	62	12—13
15	KK Ptuj	Turnišče	AU	61,5	14—18
60	Vedenik Martin	Gornja vas	AT	61,5	14—18
139	Grenko Martin	Orla vas	SG	61,5	14—18
85	Kos Vinko	Loke	SG	61,5	14—18
106	KK Hmezad Kmet. IV.	Šmarjeta	SG	61,5	14—18
80	Zagar Zoran	Dobriša vas	SG	61	19—22
116	KK Hmezad Kmet. I.	Kapla vas	SG	61	19—22
73	KK Hmezad Kmet. III.	Arja vas	AU	61	19—22
45	Cencelj Anzelm	Petrovče	SG	61	19—22

Največ odličij je ostalo na področju Petrovč, t. j. 6, ostala področja pa so jih osvojila: Tabor, Braslovče in Dravsko polje vsak po 3,

Prebold 2, Polzela, Velenje, Zg. Dravska dolina, Žalec, Celje po enega.

V Savinjski dolini je ostalo 17 odličij, 5 pa pri proizvajalcih izven Savinjske doline.

Priznavanje matičnih hmeljišč v letu 1974

Dragica KRALJ, mgs. agr.

UDK 633.819:631.53

Za potrjevanje matičnih hmeljnih nasadov so delovne organizacije v letu 1974 prijavile 156,90 ha hmeljišč, sorte savinjski golding 44,28 ha, atlasa 51,52 ha, apolona 22,35 ha, aurore 38,95 ha. Hmeljišča so bila v sezoni pregledana precej je bilo sortno nečistih nasadov, predvsem med novimi sortami. Odgovorni pro-

izvajalci so se potrudili in ponovno z negativno selekcijo očistili nasade.

Rezultate priznavanja prilagamo v tabeli, kjer so razvidne tudi posamezne ocene. Večina hmeljišč je zadostilo pogojem, ki jih predpisuje zakon, nismo pa potrdili tistih hmeljišč, v katerih smo zasledili verticilij.

PRIJAVLJENA ZEMLJIŠČA ZA PRIZNAVANJE V L. 1974

Zap. št.	Proizvajalec	Sorta	ha	Štev. sad. mest	I. priznavanje					II. priznavanje				
					Izena-čenost	Oskrba	Splošni vtis	Zdrav. stanje	Zdrav. stanje	Oskrba	Sort. čist. %	+ rastline		
													Štev.	%
Inštitut za hmeljarstvo Žalec														
1.	SN-2	Aurora	2,00	8280	5	5	5	5	5	5	100,00	7600	92,00	
2.	SN-Gotovlje	Aurora	1,00	3200	5	5	5	5	5	5	100,00	3100	97,00	
3.	SN-Gotovlje	Atlas	1,00	3200	5	5	4	4	5	5	100,00	2880	90,00	
4.	SN-6	Atlas	0,50	1590	4	4	4	4	5	5	100,00	1350	85,00	
5.	SN-Gotovlje	Apolon	1,20	6800	4	5	5	5	5	5	100,00	6400	94,00	
7.	SN 11~14	SG	5,30	21000	4	5	4	5	5	5	100,00	19500	93,00	
KK »Zasavje« Sevnica														
8.	Loka — betonka II.	SG	3,00	9200	4	4	3	2					—	
ZKZ Mozirje — Rečica														
9.	Pri obiralnem stroju	Atlas	7,80	45000	4	4	4	4					—	
KZ Slovenj Gradec														
10.	Pri spomeniku in v Logu	Aurora	5,00	26000	4	3	4	4	5V	4	99,99	21000	81,00	—
KZ Dravograd														
11.	Gostečnikovo	Atlas	3,00	15600	4	4	4	4	4	4	100,00	12450	80,00	
KK Hmezad Radlje ob Dravi														
12.	Betonka V.	Apolon	8,50	44000	4	4	4	5	5	5	100,00	37400	85,00	
KK Ptuj														
13.	Pragersko — betonka II.	SG	4,00	12800	5	5	5	5	5	5	99,99	12400	97,50	
14.	Zavrč — Pod gradom	SG	3,80	18000	5	5	5	5	5	5	100,00	16800	91,00	
15.	Drnava — Remiza I.	Atlas	4,00	20800	4	4	4	5	5V	5	99,70	16800	81,00	—
16.	Turnišče — Mahen	Aurora	3,80	19700	5	5	5	5	5	5	99,99	18300	93,00	
17.	Osojnik — Pri sušilnici	Aurora	2,00	12000	4	3	4	5	4V	3	99,99	6000	50,00	—
KZ Ruše														
18.	Turkovo	Apolon	8,00	46400	4	5	4	5	5	5	100,00	40300	87,00	
KK Hmezad Žalec														
DE I. Latkova vas														
19.	Prekopa št. 5	SG	7,70	24640	5	5	5	5	5	5	100,00	23700	96,30	
20.	Braslovče, Kraševčeva 8	Apolon	4,65	25470	5	5	4	5	5	5	99,90	22400	88,00	
21.	Šentrupert št. 7	Atlas	4,53	24750	4	5	4	5	5	5	99,50	21100	85,50	
DE II. Vrbje														
22.	Breg št. 13	Atlas	4,45	24475	4	4	4	5	5	5	99,59	19800	81,00	
23.	Šempeter št. 5	Aurora	2,71	14025	5	5	5	5	5V	5	100,00	13000	93,00	—
24.	Šempeter št. 4	Aurora	1,11	6160	5	5	5	5	5V	5	100,00	5300	86,00	—
25.	Žalec št. 7	Aurora	2,22	12650	5	5	5	5	5V	5	100,00	10700	85,00	—
26.	Roje št. 45	Aurora	4,65	25775	5	5	5	5	5V	5	100,00	10750	86,50	—
27.	Žalec št. 23	SG	5,11	16352	5	5	4	5	5	5	100,00	15100	92,50	
DE III. Petrovče														
28.	Drešinja vas št. 16	SG	6,99	22300	5	5	5	5	5	5	100,00	20900	94,00	
29.	Drešinja vas št. 42	Atlas	5,47	17504	5	5	5	5	5	5	99,97	15700	90,00	
30.	Pri pokopališču	Aurora	5,07	27835	5	5	5	5	5V	5	100,00	24000	86,50	—
DE IV. Celje														
31.	Arclin št. 25	Atlas	3,00	15600	4	5	5	5	5	5	99,90	15200	97,80	
32.	Strmec — betonka	Aurora	4,36	23110	5	5	5	5	5V	5	100,00	22300	96,70	—
33.	Šmarjeta št. 5	SG	3,77	11660	4	5	4	5	5	5	100,00	10400	94,00	
KK Hmezad Žalec														
Kooperacija														
PE Braslovče														
34.	Vodlak Ivan, Zg. Gorče	Atlas	0,30	950	4	4	4	5	5	5	99,85	860	91,00	
35.	Dobrišek Ivan, Zg. Gorče	Atlas	0,35	1105	4	4	4	5	5	5	99,95	1005	91,00	
36.	Marovt Franc, Zg. Gorče	Atlas	0,29	905	4	4	4	5	5	5	99,95	820	91,00	
37.	Šporn Franc, Parižlje	SG	1,08	3300	5	5	5	3	4	5	100,00	3100	94,80	
PE Petrovče														
38.	Kramar Jože, Gorica 7	Atlas	0,70	3800	5	5	5	5	5	5	100,00	3500	92,00	
39.	Gajšek Viki, Petrovče													
40.	Irmančnik J., Petrovče	Aurora	1,90	6100	4	4	4	5	4V	5	100,00	5300	87,00	—
41.	Stepišnik Franc, Petrovče													

Zap. št.	Proizvajalec	Sorta	ha	Štev. sad. mest	I. priznavanje					II. priznavanje			
					Izena-čenost	Oskrba	Splošni vitis	Zdrav. stanje	Zdrav. stanje	Oskrba	Sort. čist. %	+ rastline	
												Štev.	%
PE Polzela													
42.	Glavnik Alojz, Pri šoli	Atlas	0,68	3640	5	5	5	5	5	5	99,90	3450	95,00
43.	Bizjak Franc, Pri šoli	Atlas	0,68	3640	5	5	5	5	5	5	99,90	3450	95,00
44.	Cajhen Ivan, Pri šoli	Atlas	0,68	3640	5	5	5	5	5	5	99,90	3450	95,00
45.	Zagoričnik Vinko, Podvin	Aurora	1,20	3870	3	4	4	4	4V	4	100,00	3100	80,00
PE Prebold													
46.	Vedenik Jože, V travniku	Atlas	0,55	1800	5	5	5	5	5	5	99,90	1700	95,00
47.	Jager Jože, Ribjeki	Atlas	0,40	1300	4	4	5	5	5	5	99,90	1770	83,00
48.	Uršič Anton, Ribjeki	Atlas	0,96	3356	4	4	5	5	5	5	99,90	2780	83,00
PE Šempeter													
49.	Rojnik Franc, Za domom	Atlas	1,22	3904	4	5	5	5	5	5	99,70	3470	89,00
50.	Četina Jože, Velika njiva	Atlas	0,80	2560	5	5	4	4	5	5	100,00	2400	95,00
PE Trnava													
51.	Ribar, Levč, Šketa Pod Topov.	SG	1,80	5760	5	5	4	5	4	4	100,00	5530	96,00
52.	Rančigaj, Ledinšek Šmatevž	Aurora	1,23	4000	4	4	4	5	5V	4	100,00	3000	75,00
53.	Topovšek Vinko, Grajska vas	SG	1,13	4710	5	5	5	5	4	4	100,00	4600	98,00
54.	Rakun Jože, Trnava	Atlas	1,61	5150	4	4	4	4	5	4	99,90	4170	81,00
55.	Rančigaj, Kunst Gomilsko	Atlas	2,00	6400	4	4	4	4	5	5	99,50	5300	84,00
PE Gotovlje													
56.	Antloga Franc												
57.	Bosner Jože												
58.	Baš Anton												
59.	Jordan Jože												
60.	Jošt J.	Atlas	4,17	13300	5	5	4	4	5	4	99,90	12100	91,00
61.	Zupanc J.												
62.	Dolar I.												
63.	Goršek A.												
64.	Zupanc N.												
65.	Leskovšek Leopold, Migojnice												
66.	Dolinar Marko, Migojnice	Atlas	0,84	2688	5	5	4	4	5V	5	99,91	24000	90,00
PE Vojnik													
67.	Gmajner Alojz	Aurora	0,50	1600	3	4	4	4	4V	5	100,00	1300	81,00
PE Celje													
68.	Bezovšek Franc	Atlas	0,80	4000	4	5	4	5	5	5	99,90	3900	97,80
PE Vranksko													
69.	Krtna Janko, Čeplje	Atlas	0,74	2500	4	5	4	5	5	5	99,55	2100	84,50
70.	Brdnik Ignac, Stopnik	SG	0,60	2030	4	5	4	5	5	5	100,00	1970	97,00

Legenda: — = nasad ni priznan; V = verticilij

PREGLAD PRIZNANIH MATIČNIH RASTLIN PO PROIZVODNIH ORGANIZACIJAH IN SORTAH V LETU 1974

Proizvajalci	Savinjski golding			Atlas			Apolon			Aurora			Skupaj ha				
	ha	% sortne čistosti	+ rastlin %	ha	% sortne čistosti	+ rastlin %	ha	% sortne čistosti	+ rastlin %	ha	% sortne čistosti	+ rastlin %					
KK Hmezad — lastna proizvodnja	23,57	100,00	94,20	70100	17,45	99,44	88,60	71800	13,15	99,95	86,50	59800	—	—	—	54,17	
KK Hmezad — kooperacija	4,61	100,00	96,45	15200	16,93	99,85	90,20	55525	—	—	—	—	—	—	—	21,54	
Inštitut za hmeljarstvo Žalec	5,30	100,00	93,00	19500	1,50	100,00	87,50	4230	1,20	100,00	94,00	6400	3,00	100,00	94,50	10700	11,00
KZ Dravograd				3,00	100,00	80,00	12450									3,00	
KZ Ruše									8,00	100,00	87,00	40300				8,00	
KK Ptuj	7,80	99,99	94,25	29200	—	—	—	—	—	—	—	—	3,80	99,90	93,00	18300	11,60
SKUPAJ	41,28			134000	38,88			144005	22,35			106500	6,80			29000	109,31
POVPREČJE		99,99	94,49			99,82	86,57			99,98	89,17			99,95	93,75		
Nep priznano	3,00				12,64								31,95				47,59