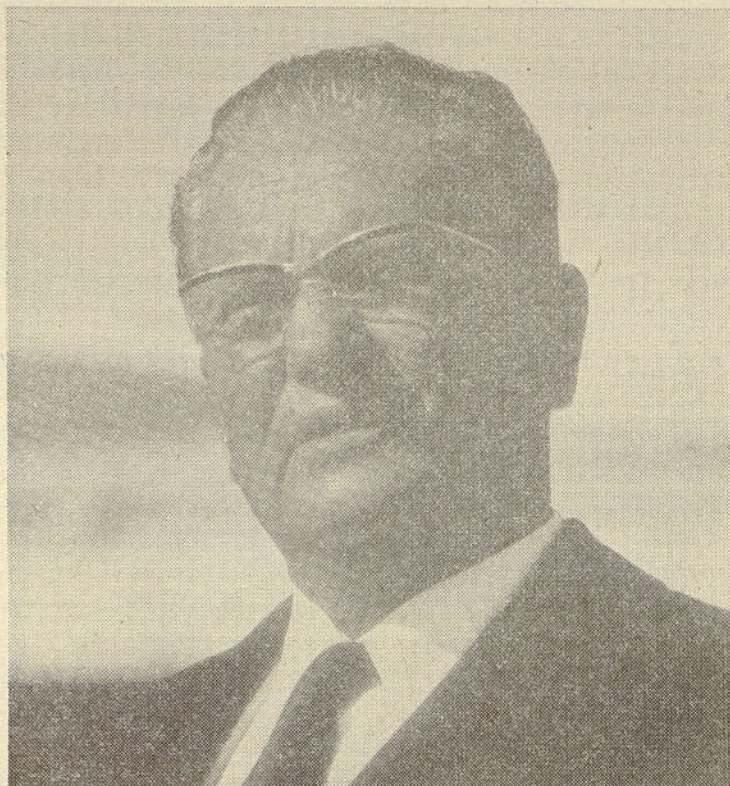




## PRED KONGRESI ZVEZE KOMUNISTOV

8. kongres Zveze komunistov Slovenije in ob njem kongresi ostalih republik ter 11. kongres ZK Jugoslavije, bodo letos najpomembnejši in osrednji politični ter družbeni dogodek pri nas.

Pomembnost tega dogodka pa ne bo le v tem, da bodo na njih razgrnili obračun dela in dosežkov komunistov v štiriletnem obdobju po zadnjih kongresih, pač pa tudi v tem, da v času njihovih zasedanj mineva tretje desetletje kontinuiranega boja vseh jugoslovanskih komunistov za socialistično preobrazbo in nove odnose. Mineva pa tudi četrto desetletje zgodovinsko pomembne vloge, ki jo izžareva na čelu Partije in Zveze komunistov Jugoslavije tov. Tita, čigar delo je usodno vtikano v temelje naše revolucije in celotni opus dosežkov vse družbe. Njegovo delovanje, ki je skozi vse obdobje slonelo na oblikovanju in uresničevanju jasne ideološke in politične smeri naše Partije, temelječe na enotnosti marksistične in revolucionarne prakse, je dalo trden pečat principelnim stalnicam naših usmeritev, ki slonijo na sistemu socialističnega samoupravljanja, bratstva in enotnosti jugoslovanskih narodov in narodnosti, neodvisnosti, politiki neuvrščenosti in miroljubne koeksistence ter splošne ljudske obrambne pripravljenosti. Prav to in moč Zveze komunistov, ki ji sledijo ogromne množice delavcev in delovnih



ljudi Jugoslavije, pod vodstvom legendarne osebnosti tov. Tita, pa so rezultat vsega, kar danes imamo tu doma in kar tako močno in nenehno krepi ugled in položaj Jugoslavije v svetu.

Kongres slovenskih komunistov, ki bo v dneh od 3. do 5. aprila letos, je torej prilika, da vsi prispevamo svoj delež k njegovim smotrom in da z našim ustvarjalnim delom v konkretnih okoljih in praksi zastavimo vse sile, moči in sposobnosti za uresničitev ciljev, ki jih opredeljuje politika Zveze komunistov, Ustave, Zakona o združenem delu in vse tisto, kar vodi k napredku.

Za te cilje pa se moramo zavzemati resnično vsi – komunisti in za socialistično samoupravljanje opredeljeni delovni ljudje.

Vse naše aktivnosti morajo biti osredotočene v analizo doseženega in aplikacijo konkretnih rešitev nadaljnjega dograjevanja razvoja političnega sistema socialističnega samoupravljanja, utrjevanja družbenoekonomskega položaja delavca na vseh področjih njegovega delovanja in ustvarjanja, raz-

(Nadaljevanje na 2. str.)

voja delegatskega sistema, krepitve obrambne sposobnosti in skratka vseh tistih oblik organiziranega delovanja, ki prispeva k uveljavljanju in poglobljanju novih socialističnih samoupravnih odnosov.

Do obravnave kongresnih dokumentov moramo imeti poglobljen pristop, če le mogoče prispevati k obogatitvi le-teh, iz njihove vsebine pa črpati ideje in jih presajati v našo vsakodnevno prakso.

Čeprav smo dosegli veliko in je napredek neizpodbitno pomemben, pa je razumljivo, da cilji še niso uresničeni. Delavec in delovni človek še ne obvladuje celotnih družbenoekonomskih tokov. Na mnogih področjih je njegova pravica zavestnega odločanja še nepopolna, prav to pa povzroča tudi težave in slabosti v delovanju delegatskega sistema, utrjevanju in krepitvi njegovega položaja ter hitrejšega uveljavljanja novih odnosov – na novih temeljih.

In če bomo tem ciljem namenili sedaj, v pripravah na kongres Zveze komunistov, vse svoje moči in sposobnosti vsi – potem to še toliko bolj velja za komuniste v ZK, v SZDL, sindikatih, mladini, ZZB, v KS, TOZD, SIS, društvih in vsepovsod drugje, kjer morajo komunisti – z močjo argumentov in izhajajoč iz interesov večine delovnih ljudi – zagotavljati idejno naravnost v procesih nadaljnega razvoja in preobrazbe celotne družbe.

K temu nas zavezuje tudi sprejeti akcijski program predkongresne aktivnosti v naši občini, ki pa seveda ne more biti iztrgan iz celote naših nalog, niti ne more biti časovno omejen, temveč nas mora spodbujati k še večjim naporom v prizadevanjih za še hitrejše in učinkovitejše ter še boljše dosežke na vseh področjih in toriščih skupnih interesov.

Da bi to zmogli hitreje in bolje, pa moramo tudi v Zvezi komunistov doseči še večjo idejno enotnost, organizacijsko učinkovitost in akcijsko mobilnost, v metodah dela pa iskati takšnih, ki bo Zvezo komunistov še bolj spreminjala v kreativno, gibalno, usmerjajočo, kohezijsko in vodilno idejnopolitično ter povsod aktivno delujočo silo socialistične samoupravne družbe.

Še pogumneje in z večjo odgovornostjo se moramo lotevati nalog pri spreminjanju razmer, saj tega ne počnemo zavoljo kogarkoli, temveč zaradi nas samih, našega skupnega interesa – interesa vseh in vsakogar.

Z vsem, kar smo dosegli, in za vse, kar si bomo zastavili kot svoj cilj, predvsem pa z vsem, kar bomo uresničili, bomo dostojno – tudi komunisti Savinjske in z nami vsi ostali družbenopolitični subjekti ter delovni ljudje in občani – prispevali dostojni delež pod črto rezultatov, ki jih bo sumiral 8. kongres ZK Slovenije in za njim 11. kongres ZK Jugoslavije.

## VIII. KONGRES ZK SLOVENIJE BO OD 3. DO 5. APRILA V LJUBLJANI

# Poslovanje HMEZADA lani

Z uresničevanjem Zakona o združenem delu smo v Hmezadu izdelali gospodarski plan za leto 1977 na osnovi predhodno sprejetih smernic. Te so bile usklajene z resolucijo o družbenoekonomskem razvoju republike; prav tako pa tudi plan.

Poslovno leto je zaključeno. Vse temeljne organizacije so izdelale podrobne analize poslovanja. Pri vsem tem pa je pomembnih vrsta značilnosti v poslovanju podjetja kot celote.

### KOLIČINSKI OBSEG PROIZVODNJE

Sorazmerno obsežen količinski plan proizvodnje v letu 1977 nismo realizirali, saj ocenjujemo, da je bilo doseženo le 93 % plana, čeprav smo obseg proizvodnje iz leta 1976 presegli za okrog 6 %.

Na odstopanje je vplivala vrsta zunanjih dejavnikov, na katere ni bilo možno vplivati; kmetijsko proizvodnjo je prizadela suša, v sadjarstvu je bila delna pozeba; izpadel je odkup gozdnih sadežev. Tudi neusklajenost cen kmetijskim pridelkom predvsem pri mesu, je bistveno vplivalo na odstopanja od

planskih ciljev. Značilnosti nekaterih dejavnosti so:

kot že vrsto let tudi lani pridelovanje hmelja, glavne poljedelske dejavnosti, ne napreduje; od planiranih skoraj 2.400 ton smo proizvedli le 1.963 ton; povprečni hektarski pridelek ni večji od 1.200 kg. To dejstvo narekuje, da je potrebno vse ukrepe za povečanje pridelka izvesti čimprej.

Prirreja mleka je najmočneje naraščala izmed vseh panog v kmetijski proizvodnji, čeprav so še na tem področju večje možnosti razvoja. Hmezad proizvede že skoraj 23 milijonov litrov mleka, s tem pokriva 80 % odkupa Mlekarnе.

Zato pa je znatno slabša situacija pri pitanju. Proizvodnja 4.400 ton od planirane 5.786 ton pomeni takšno odstopanje, da je potrebno kljub nerešenim sistemskim vprašanjem izdelati posebno analizo izkoriščenosti hlevskih zmogljivosti v kmečko-kooperacijski proizvodnji pa tudi v družbeni.

Proizvodnja piščancev, organizirana pri malem številu rejcev, stalno napreduje, količinsko že skoraj dosega prirrejo mesa govedi (4.200 ton)!

Plan proizvodnje sadja ni dosežen. Značilno pa je izredno močno odstopanje v pri-

delkih (proizvodnosti plantaž) med posameznimi TOZD. Zakaj?

Mesna predelava zaradi pomanjkanja živine in neurejenih cen ne napreduje. Odkup živine se letno zmanjšuje za desetino, seveda ob povečani potrebi oskrbe tržišča. To je tudi vzrok, da odstopa mesna predelava kar za četrtino od plana. Nakup mesa v drugih republikah ni dolgoročna rešitev.

Predelava mleka narašča, saj je bilo odkupljenega skoraj 27 milijonov litrov mleka, to je 6 % več od plana in kar za šestino več kot v letu 1976. Obstojata pa problem celotne predelave. Prodaja konzumnega mleka, ki predstavlja po obsegu največ, narašča umirjeno, ugodno pa je povečanje proizvodnje jogurtov (13 %). Še vedno se precejšen del mleka nameni za manj donosno predelavo v mlečni prah. Zaskrbljujoče je zmanjševanje obsega mlečne predelave v Ilirski Bistrici in to kar pri vseh vrstah izdelkov.

Proizvodnja krmil je narasla na 22.000 ton, pa vseeno ni dosežen plan (24.000 ton).

Druge dejavnosti so dosegle povečanje obsega v normalnih okvirih. Omeniti je potrebno trgovsko dejavnost (NT), ki količinski obseg bistveno povečuje in plan celo presega. Vendar se dosega pre nizka razlika v



V Prekopi sta se strokovno usposobljena traktorista z ostrimi rezalniki lotila rezi hmelja. Ni daleč čas, ko smo hmelj rezali le ročno, sedaj pa povsod z lastnimi rezalniki ali rezalniki strojnih skupnosti. Letos pa bodo — vse tako kaže — obrezali predvsem visokorodne sorte ročno.

ceni, ki ne zagotavlja pokrivanja vseh fiksnih stroškov.

Ocena realizacije fizičnega obsega proizvodnje kaže, da količinski plan večine tozd

ni bil realiziran. To še zlasti velja za tozd s primarno kmetijsko proizvodnjo in mesno-predelovalno dejavnost. Vzroke za to smo že v uvodnem delu navedli. Prav tako pa bi ob analiziranju poslovnih rezultatov preteklega leta bilo potrebno ugotoviti in opozoriti na subjektivne vzroke, ki so prav gotovo tudi vplivali na doseganje planskih predvidevanj.

Takšna kritična obravnava rezultatov preteklega leta, bi izkristalizirala jasnejša izhodišča dela v letu 1978. To velja še zlasti za tiste tozd, ki iz kakršnihkoli vzrokov ne dosegajo fizičnega plana za tozd kot celoto ali pa v posameznih dejavnostih. Izluščiti je potrebno, na kaj dejansko nismo mogli vplivati, na kakšen delež pa bi bili lahko sami bolj vplivali in tako prispevali večji delež k realizaciji planskih predvidevanj.

Zaradi nedoseganja količinskega obsega proizvodnje, se je v letu 1977 zmanjšala tudi delovna storilnost od planirane. Plan smo dosegli 93 %, planirano zaposlenost za 97 %. Fizična produktivnost pa se je v primerjavi z letom 1976 povečala le za 2 %. Posebnost pri delovni storilnosti je, da se je delež variabilnega dela znižal v primerjavi s prejšnjim letom, predstavlja pa manj kot polovico vsega porabljenega delovnega časa. S tem pa se povečuje fiksní delovni čas, v tem pa je tudi eden izmed vzrokov zmanjšanja delovne storilnosti.

## VREDNOSTNI REZULTATI POSLOVANJA

Primerjava vrednostnih rezultatov poslovanja je otežkočena zaradi nekaterih sprememb predpisov v primerjavi s preteklim letom. Hmezd kot celota je dosegel naslednje rezultate:

V tisoč din

	Planirano 1977	Doseženo 1976	Doseženo 1977	Indeks plana	R 77/R 76
<b>CELOTNI PRIHODEK</b>	2.655.749	1.950.044	2.586.453	97	133
— Materialne storitve	1.090.876	911.030	1.042.914	96	114
— Nabavna vrednost prodanega blaga	1.176.107	793.265	1.113.000	95	140
— Amortizacija predpisana	49.936	43.740	46.720	94	107
— Amortizacija pospešena	10.591	7.814	5.125	48	66
<b>PORABLJENA SREDSTVA</b>	2.330.860	1.710.239	2.244.113	96	131
<b>DOHODEK</b>	324.889	239.806	342.338	105	143
— Del skupnega dohodka za obresti	37.988	29.765	42.057	111	141
— Prispevki in davki iz dohodka	22.488	16.422	21.896	97	133
— Ostale (pogodbene obveznosti iz dohodka)	16.961	12.539	19.745	116	157
<b>ČISTI DOHODEK</b>	247.451	181.031	258.672	105	143
— Osební dohodki in prejemi	204.324	164.365	224.157	110	136
<b>OSTANEK ČISTEGA DOHODKA</b>	37.825	12.917	23.124	61	179

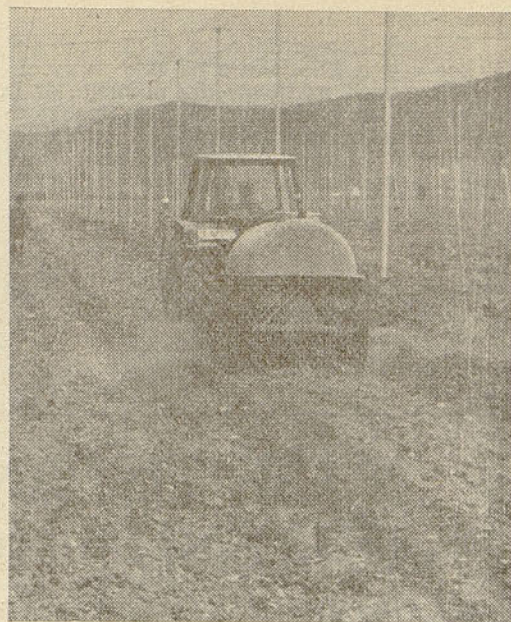
Kot je iz tabele razvidno se je CELOTNI PRIHODEK povečal za eno tretjino v primerjavi z letom 1976. Sicer se je največ povečala prodaja trgovskega blaga; v strukturi pomeni že skoraj polovico celotnega prihodka (47 %!). Da plan celotnega prihodka ni dosežen (97 %), je glavni vzrok v drugem prikazovanju v nekaterih tozd, pri tem pa ni bil predhodno izdelan popravek plana. Nekateri tozd pa po vsebini poslovanja planiranega celotnega prihodka niso dosegle. Poseben problem ob koncu leta je sorazmerno visok neplačan prihodek, kar nas opozarja, da bo problem izterjave koncem obračunskega obdobja potrebno posvetiti več pozornosti.

PORABLJENA SREDSTVA smo povečali za 31 %, kar pomeni v primerjavi s celotnim prihodkom ugodno gibanje, še predvsem, ker so se začetne in končne zaloge obračunale v normalnih mejah. Tudi primerjava med prodanim in nabavljenim trgovskim blagom kaže, da se razlika v ceni globalno ni znižala. Le pospešene amortizacije je kar za 2,5 milijona manj obračunane, kar je neugodno glede na velike investicijske potrebe. Pokazatelj ekonomičnosti potrjuje boljše gospodarstvo v poslovanju kot v letu 1976, bistveno-

ga premika pa ni opaziti. Seveda pa ta ugotovitev ne drži za vse tozd.

DOHODEK je glede na ugodnejše razmerje med celotnim prihodkom in porabljenimi sredstvi in v primerjavi s preteklim letom dosežen sorazmerno visoko (indeks 143), planirani pa je presežen le za 5 %. Da nekatere tozd planiranega dohodka niso dosegle, je precej vzrokov subjektivnega značaja, če ne poudarjamo že omenjenih objektivnih. Predvsem je zaskrbljujoče, da se vsi planski cilji niso izvedli, saj je doseganje planiranega dohodka pogoj za normalno reprodukcijo in za pokritje vsch oblik porabe.

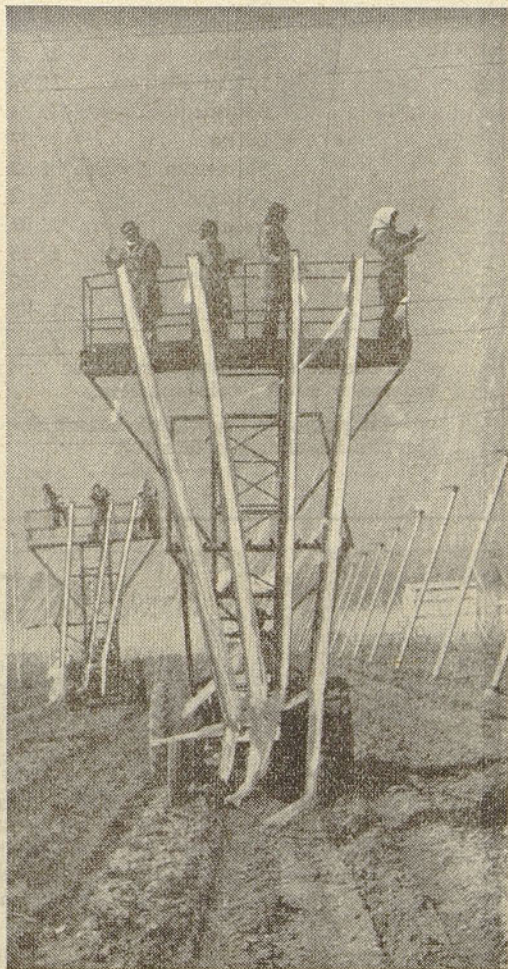
Delitev dohodka se v strukturi bistveno ne menja, menja pa se delitev družbenega proizvoda. Obveznosti so narasle že na četrtno dohodka in kažejo stopnjo naraščanja. Pri tem se obresti od kreditov povečujejo najmočnejše. Poslušemo z velikimi družbenimi sredstvi, ki niso poceni, zato je v bodoče potrebno posvetiti gospodarnosti v porabljenih poslovnih sredstvih več pozornosti. Ne dvomno bo nov način poslovanja interne banke doprinesel k izboljšanju situacije. Nestrokovna primerjava, pa vendar slikovita, kaže, da je znesek obresti skoraj enak amor-



Kmalu po rezi poškopimo hmelj temeljito proti kuštravcem.

tizaciji. Pomembni zneski postajajo tudi za varovalne premije.

Iz dohodka smo pokrili — oziroma obračunali več osebnih dohodkov, kot smo planirali, pa kar za 36 % več kot lani. To je posledica gibanja zalog in prodaje izdelkov v obračunskem obdobju. Sicer pa moramo



Kmalu se bodo po hmeljnikih pojavili visoki stolpi. Na njih bodo delavci s hitrimi prsti privezali na milijone vodil.

ugotoviti, da je gibanje osebnih dohodkov usklajeno z družbenoekonomsko resolucijo, ki opredeljuje 10 % počasnejšo rast od dohodka.

(Nadaljevanje na 4. strani)

(Nadaljevanje s 3. strani)

Ostarek čistega dohodka je bistveno večji kot v letu 1976. Glede na zelo velike potrebe pa je 25 milijonov din premalo, da bi se pokrile vse obveznosti. Delitev ostanka čistega dohodka se je izvedla v skladu z dogovorjenimi osnovami v samoupravnem sporazumu in v skladu z zakonskimi predpisi.

Delitev je bila naslednja:  
tisoč din

Ostarek čistega dohodka	24.644
— za OD po poslovnem uspehu in nagrade	4.036
— za posojilo nerazvitim rep.	3.561

— za rezerve tozd	3.565
— za skupne rezerve	2.006
— za sklad skupne porabe	6.933
— obveznosti po sporazumih in dogovorih	2.212
— za poslovni sklad	2.331

Delitev čistega dohodka je odraz splošne situacije v gospodarstvu, predpisov in pogojev gospodarjenja. Iz ostanka čistega dohodka se je po sporazumu namenilo za OD po poslovnem uspehu enaka sredstva kot v prejšnjem letu. Bistveno večja postavka pa je posojilo nerazvitim republikam. Dobre 3,5 milijona dajemo v te namene, dva in polkrat več kot lani in skoraj dvakrat več kot namenimo v lastni poslovni sklad!

## NAŠE OSEBNE DOHODKE BREMENIJO NOVI PRISPEVKI

Uradni list SRS št. 4/1978 je prinesel Odredbo o zbirnih stopnjah davkov in prispevkov iz OD, glede na katero bomo delavci, ki imamo stalno bivališče v SR Sloveniji v bodoče plačevali dva nova prispevka in sicer:

- republiški davek iz OD v višini 1 % od bruto OD bomo plačevali vsi delavci,
- občinski davek iz OD v višini 0,5 % od bruto OD pa bodo plačevali delavci iz večine občin.

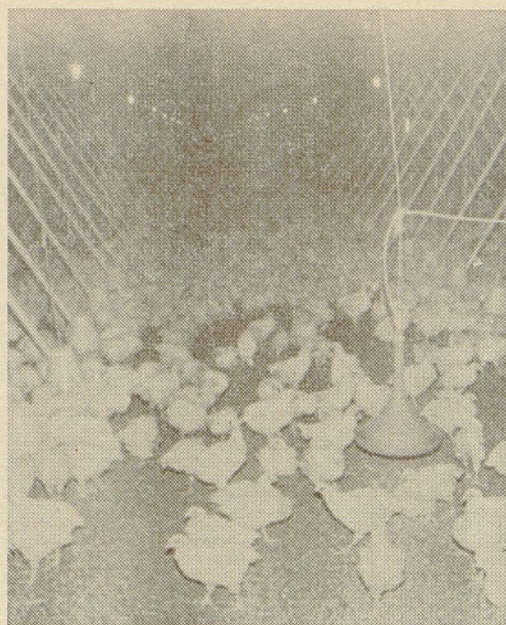
Glede na gornja dva nova prispevka se bodo zbirne stopne prispevkov iz OD po posameznih občinah bivališča spremenile takole (v %):

Občina	Stare stopnje	Nove stopnje	Razlika
Celje	9,20	10,20	1,00
Žalec	9,50	11,00	1,50
Šmarje	9,23	10,73	1,50
Radlje	10,04	11,54	1,50
Ilirska Bistrica	9,34	10,84	1,50
Šentjur	9,74	11,24	1,50
Laško	6,67	8,17	1,50
Slovenske Konjice	9,53	11,03	1,50
Mozirje	8,02	9,52	1,50
Velenje	10,87	12,37	1,50
Tolmin	11,35	12,85	1,50
Hrastnik	9,70	11,20	1,50
Zagorje	10,40	11,90	1,50

Sedežne stopnje prispevkov se doslej niso spremenile. Večje spremembe pričakujemo v maju letošnjega leta.

Pri primerjavi zgoraj navedenih stopenj prispevkov iz OD glej tudi septembrsko številko Hmeljarja iz leta 1977.

T. Gu.



Pogled v eno 12,5 m široko in 125 m dolgo halo. Farmo gradijo v lastni režiji. Zato tozd Radlje tri hale stanejo le 530 starih milijonov.

Za rezerve se namenja po zakonskih predpisih, znesek je skoraj podvojen v primerjavi z letom 1976. Bistveno pa se povečujejo sredstva skupne rezerve, predvsem zaradi povišane stopnje v občini Zalec. V letu 1976 smo namenili v te namene 0,7 milijona din, v letu 1977 pa 2 milijona din. Upajmo, da bomo pri izvedbi investicij udeleženi tudi na teh sredstvih.

Sklad skupne porabe je formiran v najnujnejših potrebah in v znatno nižjih stopnjah kot jih postavljajo republiška sindikalna stališča.

Obveznosti po sporazumih in dogovorih so iz ostanka dohodka pokrite v malo večjem znesku kot v letu 1976. Zaradi neugodne delitve vseh obvez nismo pokrili. Tudi v tozd z boljšim rezultatom poslovanja ni ostalo po pokritju vseh obvez dovolj sredstev za dogovore!

Za poslovni sklad je ostalo le 0,7 % dohodka, oziroma 9 % ostanka čistega dohodka. Nesporna je ugotovitev, da pri sedanjih potrebah porabnikov izven gospodarstva in sedanjih zakonskih predpisih ni računati na pomembna sredstva iz dohodka za razširjeno reprodukcijo.

### OSEBNI DOHODKI

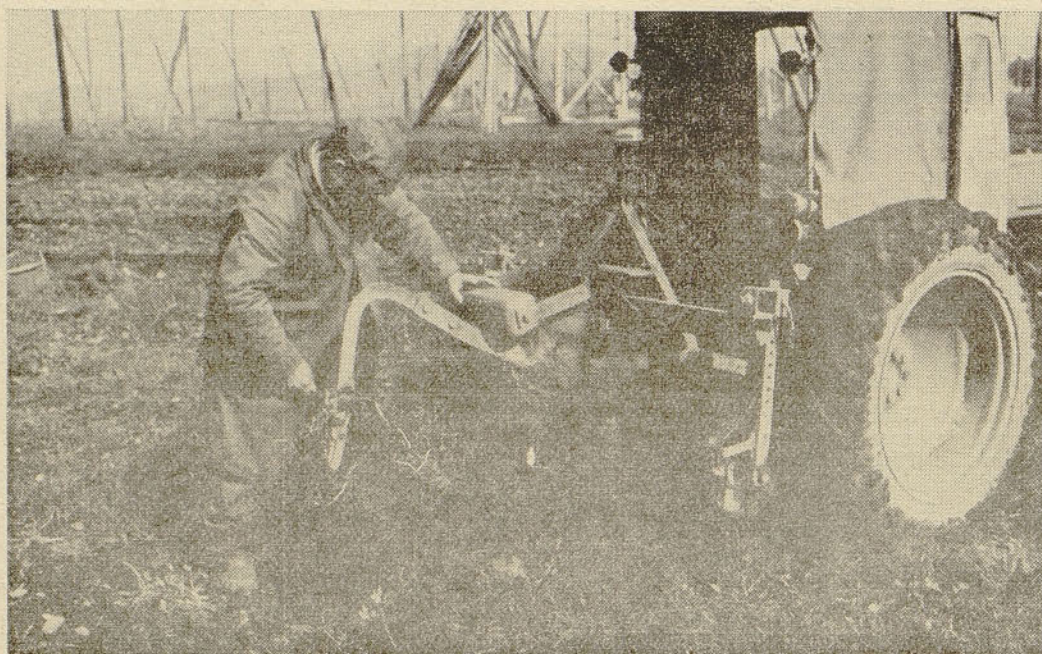
Obračunani osebni dohodki iz dohodka so znašali 224 milijonov din, kar je usklajeno z resolucijo, vendar nam pravo gibanje kažejo vkalkulirani OD.

Ti so višji za 24 %, plan pa je presežen za 9 %. Povprečni neto osebni dohodek, ki znaša 4400 din na zaposlenega, pa je višji za 21 %.

Ocenjujemo, da smo s povišanjem osebnih dohodkov lovili porast življenjskih stroškov in menimo, da realni osebni dohodki ne padajo, še predvsem zato ne, saj smo z delitvijo po poslovnem uspehu povprečni osebni dohodek povišali na 4.532 din. Naši povprečni osebni dohodki so še vedno pod povprečjem gospodarstva SRS (za 3 %).

Kljub temu, da smo v povečanju celotnega prihodka in dohodka dosegli ugodne rezultate, da nam pokazatelji gospodarnosti kažejo na večja prizadevanja v poslovanju, da je bila rast osebnih dohodkov zmerna in usklajena, pa je rentabilnost poslovanja izredno nizka. To je osnovni problem, ki ga bo potrebno v bodoče rešiti tudi s podporo družbe. Pri sedanji stopnji rentabilnosti in stopnji stroškovne inflacije težko trdimo, da v poslovanju zagotavljamo enostavno reprodukcijo.

EOO — Četina



Zelo važno opravilo pri obrezovanju hmelja je brušenje diskov

# Finančno poročilo za lani

I.

## KRATKOROČNI IN DOLGOROČNI KREDITI

KRATKOROČNI IN DOLGOROČNI KREDITI ZA PROIZVODNE NALOŽBE.

Za najete kratkoročne kredite pri bankah in delovnih organizacijah izkazuje IB naslednje stanje:

Vsi finančni pokazatelji se v 000 din.

	1976	1977	Indeks
1. Vloženi kreditni zahtevki	630.435	642.080	102
2. Odobreni krediti	612.828	635.955	104
3. Izkoriščeni krediti	466.295	493.525	106
4. Stanje kreditov	221.868	245.233	111

Kreditni zahtevki so bili vloženi za izvoz hmelja letnik 1976 v znesku 85.383 din, za proizvodnjo in pripravo hmelja za izvoz letnik 1977 80.000 din, za izvoz hmelja letnik 1977 in ostali izvoz 105.000 din in za zaloge hmelja letnika 1977 30.000 din ter za kooperacijsko proizvodnjo pitane živine 57.870 din, za lastno in kooperacijsko proizvodnjo hmelja letnik 1978 55.270 din, za zaloge koruze letnik 1976 11.550 din, za zaloge koruze letnik 1977 70.000 din, za proizvodnjo jabolok 4.700 din, za zaloge jabolok 4.860 din, Vojnega servisa 23.950 din, premostitveni kredit za odpravo posledic po potresu za TOZD KME-

## KRATKOROČNI KREDITI ZA PROIZVODNE NALOŽBE:

Na področju najemanja kratkoročnih kreditov za obratne namene pri bankah, poslovnih partnerjih in drugih organizacijah, izkazujemo v globalnih kazalcih za obdobje 1. 1. do 31. 12. 1977 v primerjavi z enakim obdobjem preteklega leta naslednje stanje:

TIJSTVO Šmarje pri Jelšah v znesku 23.000 din ter druge namene.

Kredite smo koristno porabili v glavnem iz sredstev rezerv zvezne in republiške primarne emisije, ker so glede obresti najugodnejši.

## DOLGOROČNI KREDITI ZA OBČASNA OBRATNA SREDSTVA

Pri najemanju dolgoročnih kreditov za obratna sredstva pri bankah in drugih poslovnih partnerjih je stanje naslednje:

	1976	1977	Indeks
1. Vloženi kreditni zahtevki	37.033	54.413	147
2. Odobreni krediti	34.127	54.413	159
3. Izkoriščeni krediti	34.127	54.413	159
4. Stanje kreditov	25.214	44.075	175

Kreditni zahtevki so bili vloženi za kooperacijsko pitanje pri zavodu SRS za rezerve v znesku 10.815 din, za potrošniške kredite 6.150 din in blagovne kredite od delovnih organizacij za 29.543 din.

Z najetimi krediti in lastnimi sredstvi TOZD je Interna banka zagotavljala vsem TOZD nemoteno izvajanje sprejetih gospodarskih načrtov in plačevanje vseh obveznosti v predpisanih in dogovorjenih rokih.

Prosta sredstva so bila kratkoročno plasirana za dodatne posle poslovnim partnerjem, s katerimi smo v dolgoročnem poslovnem sodelovanju.

II.

## KREDITI ZA INVESTICIJSKE NALOŽBE

a) DRUŽBENI SEKTOR	31. 12. 1976	Stanje 31. 12. 1977	Indeks
1. Vloženi kreditni zahtevki	118.060	140.659	119
2. Odobreni krediti	109.555	71.683	65
3. Koriščeni krediti	68.538	91.270	133
4. Stanje kreditov	190.636	243.816	128

(Nadaljevanje na 6. strani)

# 1977

## Delo in varnost

Varnost je rezultat varstva. Varstvo pri delu uresničujemo in izvajamo z namenom, da bi preprečevali in preprečili vsakodnevno nastajanje delovnih nezd, telesnih poškodb in zdravstvenih okvar delavcev pri delu in da bi jamčili vsakemu delavcu na ta način njegovo osebno varnost pri delu.

Po zaključku leta 1977 ugotavljamo rezultate skrbi in prizadevanja v smeri čim intenzivnejšega tehničnega ter gospodarskega napredka in razvoja ob poskusu dosega ekonomskega povečanja proizvodnje, pa hkrati ne pozabljamo na vlogo pri tem pomembnem faktorju, tj. zdravega in pri varnem delu zaposlenega delavca.

Stanje varstva pri delu ocenjujemo iz dveh poglobitvenih vidikov: izvrševanja predpisov s področja varstva pri delu in gibanja nesreč pri delu. Zlasti podatki o gibanju nesreč pri delu, izostanki zaradi nesreč pri delu in druge škodljive posledice govore, kako izpolnjujemo družbeno nalogo varstva pri delu delavcev.

Podjetje je v vseh organizacijskih oblikah in pri vseh dejavnostih dolžno izvajati vse ukrepe za varno delo delavcev. Zakoniti predpisi tvorijo tudi pri nas osnovo za uspešnejše in učinkovitejše izvajanje celotnega zahtevanega varstva pri delu.

V ta namen je pri delovni organizaciji organizirana služba varstva pri delu, ki bi naj opravljal strokovne naloge v smislu 8. člena Pravilnika o osnovah za organiziranje službe za varstvo pri delu (Ur. list SRS, št. 15/75), oziroma delo službe bi moralo v celoti zajemati vsa področja dejavnosti delovne organizacije v smislu zahtev in pooblastil VI. poglavja internega pravilnika o varstvu pri delu. Zahtevane naloge služba VD izpolnjuje le deloma in nepopolno. Celotno funkcijo varstva služba VD izpolnjuje le pri sistematičnih obdobjih pregledih stanja varstva v neki TOZD. Spričo obsega, zahtevnosti in zmogljivosti je služba varstva v preteklem letu sistematično pregledala le tri TOZD. Takšne preglede bi po programu dela morala SVD opraviti vsaj dvakrat letno za celotno delovno organizacijo, ne glede na aktivnost funkcije varstva pri delu v sami TOZD. Čeprav bi morale TOZD imeti organizirano interno funkcijo varstva pri delu s statutom poobla-

(Nadaljevanje na 6. strani)



— Vodila iz PVC vrvice so lahka. Da jih veter ne dviga previsoko, jih zvežemo več skupaj! Pred utrjevanjem jih razvežemo ...



— ... in določimo lego, da ne bo zmede.



— Vrvico potisnemo s pikno ali pikcem v zemljo, tako da je rahlo napeta.



— Pikec izvlečemo, pritisnemo zemljo z nogo in ...



... morda zavite vrvice razpeljemo in poravnamo.

# Delo in varnost

(Nadaljevanje s 5. strani)

ščene osebe, oziroma nekatere TOZD celo poklicne osebe, imata samo dve TOZD domala formalno rešeno funkcijo internega ureditvenega varstva pri delu.

Vsebina dela splošnih in posebnih nalog, ki izhajajo iz zahtev, določenih v splošnih kot posebnih in internih aktov, torej v celoti ni realizirana. Zaradi prešibke zasedbe oziroma preobremenjenosti službe varstva pri delu šepa zlasti urejanje predhodnega varstva pri delu. Dоследnje in sprotno reševano je vzročno pogojeno na tehnokratsko stališče odločujočih vodstvenih struktur. Delo SVD pa je često obremenjeno še z delom, ki ni predmet zadolžitve pooblastil in nalog službe.

V lanskem letu je služba za varstvo pri delu opravila 197 pregledov delovnih mest, prostorov, strojev, naprav in primerov težjih delovnih nezdod. Delavci, ki delajo pri težjem delu in pri zdravju škodljivem delu, so bili pregledani na specialnih periodičnih zdravniških pregledih, na osnovi katerih so pozneje bili tudi zaposleni oziroma razporejeni. Teh pregledov se je udeležilo 255 delavcev, od katerih jih je moralo 72 na ponovni oziroma kontrolni pregled, 51 pregledanih delavcev pa ni dobilo ustreznega zdravniškega mnenja, za opravljanje nadaljnjega poklicnega dela ali dela z zdravju škodljivimi vplivi.

Organiziranih in izvedenih je bilo 9 seminarjev izključno iz teme s področja varstva pri delu in varstva pred požarom. Tako je bilo na seminarjih in tečajih prisotnih skupaj 181 delavcev, od teh pa je uspešno opravilo preizkus znanja iz varstva pri delu 64 strojnikov, mehanikov in vzdrževalcev, 12 vzdrževalcev obiralnih strojev za hmelj, 28 traktoristov, 5 skupinovodij za strojno obiranje hmelja ter 54 delavcev, članov gasilskih trojk.

Stanje varstva pri delu v podjetju oziroma v posameznih TOZD je razvidno iz spodaj navedenih podatkov, dobljenih iz letnih analiz. Število nezdod glede na število zaposlenih rahlo upada, od nenehnega naraščanja od 1970 dalje, kar je razvidno iz odstotka poškodovanih in stopnje pogostosti poškodb ter višje stopnje pogostosti nesreč v sorodnih podjetjih. Tako je bil v letu 1977 poškodovan vsak 11,3 delavec. Težavnost oziroma resnost poškodb je v rahlem porastu, vendar je glede na splošni absentizem, ki izkazuje tovrstno vrednost nad 14 dni še v dopustnih mejah, če vemo, da je bilo za nesreče izgubljenih 15,06 delovnih dni. Za izgubo delovnega časa je podjetje utrpelo samo pri bruto izplačilu nadomestilo OD za 3.323 izgubljenih delovnih dni, kar čez 350.000 din. Zaradi nesreč pri delu je bilo čez 13 delavcev skozi vse leto izločenih iz dela. Občutni porast nesreč pri delu je v TOZD Mesnine, Mlekarna, Gostinstvo in Notranja trgovina, medtem ko je resnost nesreč največja v TOZD Strojna, Gostinstvo, Notranja trgovina in Kmetijstvo Žalec, ki je za tretjino večja od celotne podjetniške vrednosti.

Kot predlani, je bilo tudi tokrat največ nesreč zaradi kršitve osnovnih načel varnega in smotrnega načina dela ter zaradi uporabe neustreznih delovnih pripomočkov pri delu. Zanimivo je dejstvo, da so se pripetile le tri nezdode zgolj zaradi nepoučenosti pri delu.

Največkrat so bili pri nesrečah udeleženi prsti (čez 80-krat), nato noge in glava. Zaradi nesreč pri delu sta dva delavca postala delovna invalida, dva pa sta se pri prometnih nezdodah na delu smrtno ponesrečila. Za najnevarnejši mesec velja julij, za dan ponedeljek in v dnevu čas do 8. ure zjutraj. Na splošno moški delajo manj previdno od žensk. Od zaposlenih se je v odstotkih največ ponesrečilo delavcev v starosti od 18 do 30 let in od 30 do 50 let.

Potreba po uspešnejšem urejanju splošnega in normativnega varstva je iz leta v leto večje in zahtevnejše, zlasti željen je napredek prav v predhodnem ureditvenem varstvu pri delu, ki pa se bo moral razširiti tudi

(Nadaljevanje na 7. strani)

(Nadaljevanje s 5. strani)

V letošnjem letu so bili vloženi naslednji kreditni zahtevki: za naložbe v hmeljarstvo, za nakup zemlje, melioracije, nakup živine, vzrejni center Žovnek, skladišče Mirošan, skladišče repromateriala Šmarje, za razširitev brojlarske proizvodnje, kmetijsko mehanizacijo, silose, načrte za prašičerejo, mlekarno, tekoče investicije za mlekarno, dodatne zahtevke za hladilnico in skladišče kmetijskih strojev. Vsi zahtevki, razen za melioracije, sovlaganje Orahovice, za sadjarstvo

## b) ZASEBNI SEKTOR

	1976	Stanje 1977	Indeks
1. Vloženi kreditni zahtevki	34.381	47.504	138
2. Odobreni krediti	33.196	47.504	143
3. Korišćeni krediti	30.792	32.104	104
4. Stanje kreditov	99.753	150.490	151

Vsi vloženi kreditni zahtevki so bili odobreni. Od odobrenih kreditnih zahtevkov za leto 1977 je bilo izkorišćenih za 12.425 din ali 26%. Počasnemu korišćenju kredita je še vedno vzrok pomanjkanje gradbenega materiala, opreme in mehanizacije, deloma pa tudi vlaganja niso refundirana.

Korišćenje kreditov se v glavnem nanaša na odobrene kredite v letu 1976 in 1977 ter delno tudi že iz leta 1975. Vseh neizkorišćenih kreditov iz navedenih let je za 39.123 din v tem znesku je všteti tudi kredit Mednarodne banke v višini 2.639 din. Od neizkorišćenih

Mirošan in Šmarje, skladišče repromateriala Šmarje in tekoče investicije Mlekarna so bili že odobreni.

Po letošnjem investicijskem programu še ni vložen zahtevek za dopolnilne kapacitete pri tozd Mesnine.

Korišćenje pa se nanaša na račun odobrenih kreditov od prejšnjih let in na novo najete kredite.

Neizkorišćenih odobrenih kreditov je po stanju 31. 12. 1977 še 64.404 din.

nih kreditov odpade na TOZD KOOPERACIJA Žalec 13.586 din, Kmetijstvo Šmarje 14.628 din in KMETIJSTVO Radlje 2.988 din in KMETIJSTVO Ilirska Bistrica 7.911 din.

## III.

### VIRI IN PLASMAJI SREDSTEV

INTERNA BANKA IZKAZUJE NASLEDNJE SKUPNE VIRE IN PLASMAJE SREDSTEV:

VIRI SREDSTEV	1976	Stanje 1977	Indeks
1. Kratkoročni krediti za obratna sredstva	221.596	236.609	107
2. Dolgoročni krediti za obratna sredstva	22.220	54.466	245
3. Krediti za trajna obratna sredstva	32.624	30.107	92
4. Dolgoročni krediti za OS	207.681	255.116	123
5. Ostali viri	70.950	77.473	109
<b>SKUPAJ</b>	<b>555.071</b>	<b>653.771</b>	<b>118</b>

### PLASMAJI SREDSTEV

1. Krediti za obratna sredstva prenešenih na TOZD	57.766	110.596	191
2. Krediti za proizvodne naložbe	167.947	168.086	100
3. Krediti dani drugim organizacijam združenega dela za obratna sredstva	14.647	1.916	13
4. Krediti za investicijske naložbe preneseni na TOZD	192.173	240.895	125
5. Krediti dani drugim organizacijam združenega dela za investicijske naložbe	87.149	93.044	107
6. Saldo sredstev na žiro računu in deviznih računih	29.675	36.482	123
7. Drugi plasmaji	5.714	2.752	48
<b>SKUPAJ</b>	<b>555.071</b>	<b>653.771</b>	<b>118</b>



Ob ugodnem vremenu trosimo NPK mineralna gnojila kmalu po rezi

## KRATKOROČNA SREDSTVA

PRI INTERNI BANKI KORISTIJO TOZD NASLEDNJA KRATKOROČNA SREDSTVA:

V 000 din

	Stanje 31. 12. 76	31. 12. 77	ang. sr.	CD
Kmetijstvo Žalec	— 46.407	— 51.164	110	162
Kmetijstvo Šmarje	— 10.604	+ 7.335	—	141
Kmetijstvo Ilirska Bistrica	+ 1.008	+ 749	74	141
Kmetijstvo Radlje	— 7.515	— 10.784	143	173
Sadjarstvo Mirošan	+ 7.333	+ 1.381	19	102
Vrtnarstvo Celje	+ 3.810	+ 4.051	105	124
Kooperacija Žalec	— 21.900	— 38.118	174	139
Mesnine Celje	— 5.618	— 4.257	76	123
Mlekarna Celje	+ 3.297	— 2.480	—	141
Hmezad Žalec	+ 7.248	+ 203	3	66
Mešalnica krmil Žalec	— 21.102	— 5.146	24	117
Strojna Žalec	+ 1.927	— 832	—	98
Gostinstvo Celje	— 3.278	— 5.688	174	172
Hladilnica Celje	— 20.692	— 3.824	18	87
Notranja trgovina Žalec	— 35.433	— 38.475	109	152
Skupne službe	+ 815	+ 1.854	227	124
Hmelj	— 20.073	— 22.826	114	—
Počitniški domovi	— 2	— 30	1500	—
<b>SKUPAJ</b>	<b>167.150</b>	<b>168.087</b>	<b>101</b>	<b>133</b>

## PLAČILNI PROMET

PLAČILNI PROMET JE POTEKAL PREKO SKUPNEGA ŽIRO RAČUNA IN ŽIRO RAČUNA TOZD KIB IN JE BIL OPRAVLJEN V NASLEDNJEM OBSEGU:

a) PRI INTERNI BANKI

	1976	1977	Indeks
— priliv sredstev na žiro račun	2.337.037	2.893.634	124
— odliv sredstev iz žiro računa	2.317.540	2.864.616	124
saldo	19.496	29.017	149

V Interni banki je znašal povprečni dnevni priliv sredstev 11.574 din oziroma 24% več kot v preteklem poslovnem letu.

Pomanjkanje obratnih sredstev je IB reševala tako, da je koristila prosta sredstva rezervnega sklada v povprečnem znesku 3.251

din kot posojilo za OBS. Hranilnica in posojilnica ima pri Interni banki plasirana sredstva v poprečnem znesku 32.860 din. Za koriščenje posojilo je IB nakazala HIP 3.408 din obresti.

(Nadaljevanje na 8. strani)

## Delo in varnost

(Nadaljevanje s 6. strani)

na samoupravno področje urejanja prav teh medsebojnih odnosov. Služba varstva pri delu je že izdelala metodologijo za objektivno ugotavljanje in vrednotenje obremenitev pri delu. Za ocenjevanje in vrednotenje pogojev dela so bile že opravljene analize dela v TOZD Mesnine in Mlekarni.

Delo službe varstva pri delu je pestrila dejavnost komisije za varstvo pri delu, ki je bila organizirana na nivoju delovne organizacije. Za rešitev normativnih kakor organizacijskih problemov delovanja službe za varstvo pri delu je večkrat predlagala odločujočim strukturam formirati predpisano organizacijsko obliko, delovanje službe, ki bi lahko uspešno delovala na vseh področjih dela. Večkrat je bilo poudarjeno, da se pri formiranju osnutkov novih internih aktov, premo poudarjajo zlasti tista stališča in zahteve s področja varstva pri delu, ki bistveno vplivajo na pospeševanje dejavnosti v zvezi z varstvom pri delu. Če pa določila so, pa največkrat niso vsebinsko in funkcijsko usklajena.

## NALOGE IN OBVEZNOSTI DELOVNE ORGANIZACIJE DO IZVAJANJA VARSTVA PRI DELU

Delovne organizacije so dolžne organizirati funkcijsko delovanje varstva pri delu in s tem ustrezne organizacijske oblike službe varstva pri delu. Ker lahko opravlja služba varstva pri delu vse strokovne zadeve s področja varstva pri delu v OZD in ker morajo delavci in organi OZD organizirati opravljene dejavnosti organizacije tako, da je zagotovljena varnost delavcem pri delu, se povečajo s tem tudi naloge, obveznosti in odgovornosti te službe in njenih delavcev.

Funkcijsko delovanje službe varstva pri delu se ne izboljšuje, zlasti ne v skladu s potrebami, pri čemer je glavna ovira zastarelega gledanja nekaterih vodilnih struktur OZD, da je varstvo pri delu socialna kategorija pomoči delavcem, ne pa neločljiva sestavina opravljanja dejavnosti organizacije. Ovira je tudi nezadostna zasedba in pa pomanjkanje strokovnih delavcev za področje varnosti in varstva pri delu. Tako gledanje pa ravno pogojuje izvajanje varstva pri delu po stranskem tiru.

Ce bi služba varstva pri delu lahko razvijala primerni sistem varstva pri delu pri nas, bi lahko pripisali še večji delež pri tem, da število delovnih nezd, telesnih poškodb in zdravstvenih okvar delavcev ne narašča več, temveč stagnira in celo malenkostno upada tako relativno kakor tudi absolutno, pri čemer pa ne gre spregledati tudi deleža sodelovanja drugih dejavnikov.

## POOBLAŠČENI DELAVCI ZA VARSTVO PRI DELU V TOZD (PD)

Vsaka TOZD bi morala imeti pooblaščenega delavca za varstvo pri delu. Pooblaščen delavec TOZD mora biti *organizacijsko vezan na poslovodni organ, strokovno pa na skupno službo varstva pri delu*, organizirana na nivoju delovne organizacije na osnovi samoupravnega sporazuma o združevanju TOZD v OZD. Uvajanje pooblaščenih delavcev za varstvo pri delu v TOZD praktično še ni zaživel, to pa izvira iz nepoznavanja sistema varstva pri delu ter pomanjkanja kadrov.

Delovno področje obstoječe oblike službe varstva pri delu so določene v samoupravnem sporazumu o združitvi dela in sredstev v OZD Hmezad, vendar so predpisane zahteve oziroma potrebe že močno prerasle zmogljivost in funkcijsko kapacitivnost sedanjih razmer.

Za utemeljitev dejstva naj navedemo, samo eno od mnogih nalog, da je v naši delovni organizaciji prek 2.080 raznih delovnih na-

(Nadaljevanje na 8. strani)



Zimsko izobraževanje kmečkih žena je uspešno končano. Žene in dekleta iz ZE Braslovče (na sliki) vestno in zavzeto poslušajo predavanje o higienskem pridobivanju mleka in o zamrzovanju živil. Takšnih in podobnih predavanj in srečanj si ženske še žele, saj poleg tega, da zvedo veliko novega, se snidejo in pogovore o tem in onem.

# Delo in varnost

(Nadaljevanje s 7. strani)

prav in priprav, ki po pravilniku o periodičnih pregledih in preizkusih delovnih priprav in naprav (Ur. list SRS, št. 16/75), morajo biti enkrat ali večkrat letno pregledani z namenom zagotoviti uporabo samo takšnih delovnih sredstev, ki zagotavljajo delavcem varno in zdravo delo. V službi varstva pri delu pa na širokem področju varstva pri delu dela samo ena oseba. Menimo, da dodatni komentar ni potreben, ker nam je naveden primer že v dokaz, da služba v trenutnih razmerah ne more funkcijsko in zadovoljivo opravljati svojega poslanstva.

## NEPRIMERNA POVEZAVA, KOORDINACIJA IN DELITEV DELA

Ponovno poudarjamo, da do nekaterih že naštetih problemov pride zaradi neprimernega odnosa nekaterih strokovnih služb do upoštevanja zahtev varstva pri delu. Ti problemi pa bi bili v večji meri ublaženi ali do njih sploh ne bi prišlo, če bi bila koordinacija strokovnih služb do službe varstva pri delu boljše. V samoupravnih aktih (pravilniku o VD, pravilniku o osnovi in izvedbi investicij) je sicer določena primerna koordinacija, toda žal le na papirju. Služba je večkrat odvisna tudi od odnosov znotraj skupnih služb in celo sekretariata.

Vrednotenje in ocenitev dela službe varstva je glede na zahteve in obseg dela, v primerjavi z razmerami vrednotenja dela, v primerjavi z razmerami vrednotenja dela v podjetju neprimerna in v nasprotju s pravili.

Značilno je, da se pri vsakokratnem vrednotenju tega dela, to delo ne vrednoti po zahtevah narave dela že iz preprostega razloga, ker to delo nihče ne pozna.

Dogaja se tudi, da ponekod vodstveni delavci preočito zapostavljajo varnost. Zdi se jim škoda minimalnih sredstev za zavarovanje delovnega mesta ali vzgojo delavcev za potrebno strokovnost delavcev. Pri takšni tehnokratski miselnosti služba varstva pač ne more uspeti, zlasti če so hkrati ti še delavci na vplivnih položajih. V takšnih primerih le-ti celo neodgovorno ščitijo določene delavce, ki odločajo na posameznih področjih brez poslušanja za varstvene probleme.

Neodgovorno in površno je poročanje v zvezi z delovnimi nezgodami (izpolnjevanje in pošiljanje prijav o nesrečah pri delu, izpolnjevanje in pošiljanje poročil v zvezi z odsotnostjo z dela zaradi nesreč ali bolezni).

Tudi o pričetku del s povečano nevarnostjo največkrat nihče ne poroča in se prepo-gosto varnostni ukrepi prepuščajo naključju.

## PREDLAGANI ORGANIZACIJSKI UKREPI

Delovna organizacija (v obliki OZD ali SOZD) naj organizira oziroma omogoči razvoj službe varstva pri delu v obliko, da bo le-ta lahko opravljala vse strokovne zadeve tako, da bo zadoščeno obsegu delovnih nalog in pooblastil dogovorjenih v samoupravnem sporazumu o združevanju dela delavcev (v OZD oz. SOZD). Te dolžnosti naj bi se predvsem odražale v organizacijski obliki enotnega delovanja varnostne funkcije, na področju programiranja, raziskovanja, urejanju predhodnega varstva, izobraževanja ter obveznost obdobjih pregledov in raziskav s področja varstva pri delu. Vodenje politike varstva ter zastopanje organizacije združene-ga dela s področja varstva pri delu navzven, so ena od elementov razvida del in nalog službe varstva pri delu.

TOZD morajo na podlagi pravilnika o osnovah za organiziranje službe za varstvo pri delu pooblastiti delavce za opravljanje posebnih zadev s področja varstva pri delu v smislu 3. člena citiranega pravilnika z obsegom nalog, ki so navedene v 93. členu internega pravilnika o varstvu pri delu Hmezad.

(Nadaljevanje na 9. strani)

(Nadaljevanje s 7. strani)

b) PREKO ŽIRO RAČUNA HRANILNICE IN POSOJILNICE je bil opravljen naslednji promet.

	1976	1977	Indeks
— priliv sredstev	240.307	318.002	132
— odliv sredstev	233.530	316.054	135
saldo	6.777	1.948	29

VI.

## HRANILNICA IN POSOJILNICA

HRANILNICA IN POSOJILNICA IZKAZUJE NASLEDNJE STANJE VIROV IN SREDSTEV:

VIRI	1976	1977	Indeks
Hranilne vloge	67.123	85.275	127
Bančna posojila	52.934	76.992	145
Republiška udeležba	21.919	24.653	112
Posojila drugih organizacij	4.585	5.976	130
Kratkoročni krediti	12.468	15.700	126
Ostali viri	5.467	4.946	90
<b>SKUPAJ</b>	<b>164.496</b>	<b>213.542</b>	<b>130</b>
<b>PLASMAJI</b>			
Stanje na žiro računu	7.728	2.677	35
Obvezna sredstva — rezerva	5.942	7.366	124
Vešana sredstva pri banki	5.679	3.662	64
Gotovina v blagajni			
Kratkoročni krediti ustanovitelju	34.286	42.057	123
Dolgoročni kredit ustanovitelju			
Posojilo delavcem in kmetom	99.753	150.490	151
Kredit drugim HKS	665	431	65
Ostala aktiva	10.443	6.859	66
<b>SKUPAJ</b>	<b>164.496</b>	<b>213.542</b>	<b>130</b>

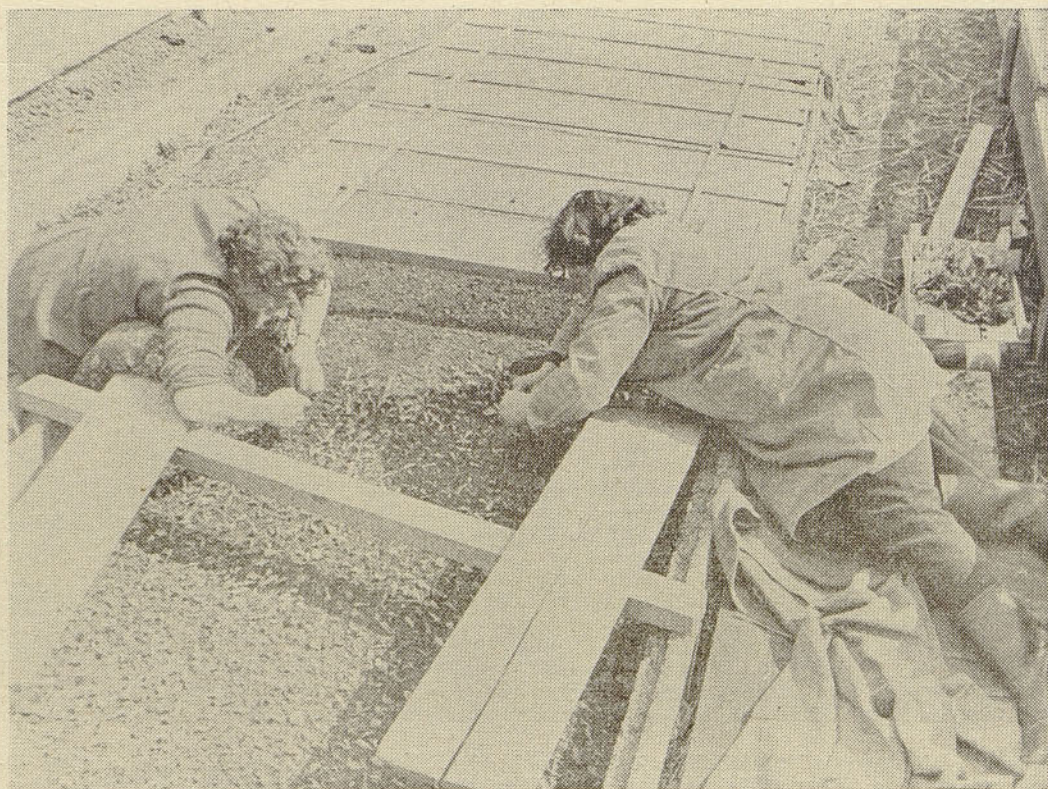
Stanje kreditov kmetom in delavcem se je povečalo za 51 % ali v absolutnem znesku za 50.737 din. Planirano stanje hranilnih vlog je doseženo s 109 %. Od stanja vlog odpade na vloge delavcev 28 % in na vloge kmetov 72 %.

VII.

## DOHODKOVNI ODNOSI

DOHODKOVNI ODNOSI SO NASLEDNJI:  
INTERNA BANKA

	1976	1977	Indeks
a) Prihodki	1.902	2.020	106
b) Odhodki	807	1.408	174
c) Dohodek in njegova delitev	1.095	612	56
— obresti	1.060	529	50
— članarine, bančni stroški, kazni, takse	35	83	237



Angelca Fajfarič in Tilčka Helbl pikirata solato v vrtarniji TOZD Kmetijstvo Radlje



V odhodku IB ni upoštevan finančni rezultat ugotovljen po začasnem obračunu za obdobje od januarja do septembra v znesku 1.114 din in po končnem obračunu v znesku

2.933 din. Iz tega sledi, da je Interna banka v poslovnem letu 1977 ustvarila 4.107 din čistega dohodka, ki je prenešen na TOZD in je upoštevan v delitvi dohodka TOZD.

#### HRANILNICA IN POSOJILNICA

	1976	1977	Indeks
a) Prihodki	10.749	13.409	125
b) Odhodki	1.754	2.201	125
c) Dohodek in njegova delitev	8.995	11.208	125
Pogodbene obveznosti (obresti, bančni stroški)	8.995	11.208	125

#### VIII.

### INVESTICIJE

INVESTICIJSKE NALOŽBE SO REALIZIRANE V NASLEDNJEM OBSEGU:

Angažirana sredstva

TOZD	Planirano	Realizirano	Ind.	Lastna	Tuja
Kmetijstvo Žalec	52.223	32.714	63	12.518	20.196
Kmetijstvo Šmarje	49.233	14.785	30	5.808	8.977
Kmetijstvo Ilirska Bistrica	9.095	3.915	43	3.177	738
Kmetijstvo Radlje	5.700	4.677	82	112	4.565
Sadjarstvo Mirošan	4.952	481	10	481	—
Vrtnarstvo Celje	2.469	1.445	59	1.198	247
Kooperacija Žalec	19.999	9.023	45	1.058	7.965
Mesnine Celje	39.840	6.164	15	3.773	2.391
Mlekarna Celje	11.167	4.989	45	3.670	1.319
Export-Import	2.052	1.663	81	1.304	359
Mešalnica krmil	47.174	14.851	31	1.790	13.061
Strojna Žalec	4.680	3.712	79	1.509	2.203
Gostinstvo Celje	3.825	3.951	103	3.121	830
Združena hladilnica	4.891	7.708	157	1.522	6.186
Notranja trgovina	25.389	27.832	110	5.328	22.504
DS skupne službe	1.554	653	42	653	—
Farma prašičev v izgradnji	2.000	—	—	—	—
<b>SKUPAJ</b>	<b>286.243</b>	<b>138.563</b>	<b>48</b>	<b>47.022</b>	<b>91.541</b>

Realizirane so bile naslednje večje investicije: obnova žičnic in hmeljskih nasadov, melioracije, nabavljena oprema in strojne naprave za hmeljarstvo, kmetijska oprema, oprema za govedorejo, oprema za mlekarno, oprema za klavnico in mesnice, transportna sredstva.

Dokončana so dela: telečnjak Podlog, zmrzovalnica mesa, upravna stavba v Šmarju, trgovina Šentvid, trgovski lokal Čret, hotel Prebold, hala za kmetijske stroje, briketirnica.

V gradnji so še naslednje investicije:

Potresne investicije t. j. objekti Zibika, Pristava, Buče in Bistrica. Silosi za žitarice, Mešalnica krmil, hlevi za brojlerje Radlje, skladišče in stanovanja za sezonce na Mirošanu, vzrejališče Žovnek, telečnjak Zalogo. Pred pričetkom del je razširitev hladilnice in ekspedita pri Mesninah ter mehanična delavnica in skladišče repromateriala v Šmarju.

V projektiranju je farma prašičev in mlekarna.

#### IX.

### STANOVANJSKA SREDSTVA

PRILIV IN PORABA STANOVANJSKIH SREDSTEV JE IZVRŠENA V NASLEDNJEM OBSEGU:

PRILIV SREDSTEV:	Plan	Realizirano	Indeks
1. Saldo iz leta 1976	1.064	1.064	100
2. Tekoči priliv iz OD	6.200	5.692	92
3. Vračila kreditov in obresti	150	981	654
4. Vračila posojila TOZD KIB	60	—	—
<b>SKUPAJ</b>	<b>7.464</b>	<b>7.737</b>	<b>104</b>

PORABA SREDSTEV:

1. Odplačilo anuitet	887	759	86
2. Stanovanjska izgradnja	2.123	2.025	95
3. Vračilo dolga skl. SP	407	207	51
4. Stanovanjska izgradnja KIB	510	—	—
5. Ureditve stanovanj za KR	200	—	—
6. Udeležba za stan. Lazar	86	86	100
7. Oročitev za ind. izgradnjo	1.000	1.000	100
8. Prenos sredstev na Ingrad za TOZD GRADBENIŠTVO	835	592	71
9. Nerazporejena sredstva	1.416	3.068	—
<b>SKUPAJ</b>	<b>7.464</b>	<b>7.737</b>	<b>104</b>

(Nadaljevanje na 10. strani)

# Delo in varnost

(Nadaljevanje z 8. strani)

Pooblaščen delavec TOZD mora biti organizacijsko vezan na poslovodni organ, strokovno pa na skupno službo varstva pri delu. Za uspešno delo pooblaščenega delavca mora biti za opravljanje dela na področju varstva pri delu uveden v delo. Delo pooblaščenih oseb mora biti usklajeno s politiko varnostne funkcije, da se ne bi enotna stališča drobila in s tem povzročale porušitve skupnih razmerij in prizadevanj pospeševanja varstva pri delu.

TOZD morajo pričeti s sestavo in postopkom za sprejem svojega pravilnika o ukrepih in normativih za varno delo. Ta pravilnik mora vsebovati stališča za pospeševanje varstva pri delu glede na specifične delovne razmere.

Za SVD  
Janko Zupaneč

## Škodljivost požiganja ob robovih gozdov

Gozdovi so pomemben del družbenega premoženja in nepogrešljiv člen našega okolja. V gozdarstvu ter v predelavi lesa so zaposleni desetstisoči občanov, potrošniki lesa pa smo vsi. Toda vrednost lesa in drugih gozdnih proizvodov je le četrtnina vrednosti, ki jo predstavljajo gozdovi s svojim delovanjem na klimo, veter, vodo, ohranjanje plodnosti kmetijskih površin, za človekov oddih in samozaščito. Splošen pomen gozdov zahteva v naši družbi tudi splošno pozornost.

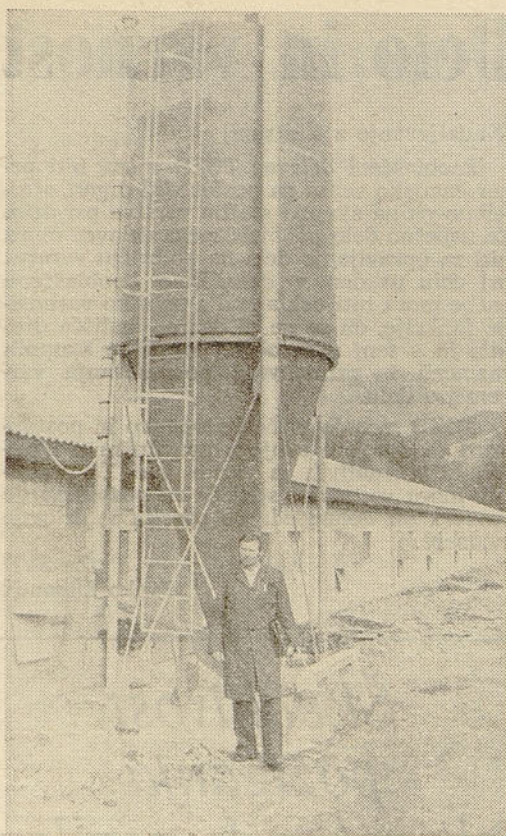


### Varujmo gozdove pred požari!

GG Celje gospodari z gozdovi, ki segajo na področje 6 občin in zaradi velike razprostranjenosti gozdov je razumljivo, da 350 delavcev gozdnega gospodarstva ne more zadošiti uspešno zavarovati gozdov pred požari. V ta namen je nujno potrebna pomoč vseh občanov.

Za Evropo je ugotovljeno, da skoraj vse požare povzroči človek s svojo dejavnostjo. Le 1 odstotek vseh požarov nastane zaradi udara strele. To dejstvo že samo po sebi go-

(Nadaljevanje na 10. strani)



Na Spodnji Vižingi gradi TOZD Kmetijstvo Radlje farmo brojlerjev. Aprila bodo dogradili še tretji hlev. V dveh so že vselili 48.000 piščancev. Na Tilkovem ob Dravi, na farmi in v starih hlevih pitajo v turnusu 91.000 piščancev. Na sliki: inž. Franc Bukovnik pred silosom na farmi brojlerjev.

## Škodljivost požiganja ob robovih gozdov

(Nadaljevanje z 9. strani)

vori o tem, da je organizirana preventivna borba lahko zelo uspešna, če bomo z vzgojo in povečevanjem vplivali na človeka, ki požare povzroča.

Statistika gozdnih požarov, ki pa je za nekatere republike nepopolna, kaže, da smo imeli v Jugoslaviji v obdobju 1963—1967 prijavljenih 1.944 požarov na površini 11.640 ha, v petletju 1970—1974 pa kar 3.459 požarov na 40.237 ha. Čeprav število požarov v posameznih letih močno niha pa je v celoti ugotovljen prav zaskrbljujoč porast. V prvem razdobju je bilo letno 388 in v drugem 692 požarov, 1 požar je povprečno opustošil 6 ha v prvem in 12 ha v drugem obdobju.

Nobenega dvoma ni, da je človekova nepazljivost najpogostejši vzrok gozdnih požarov. Ugotovljeno je, danajveč požarov nastane ob praznikih in nedeljah. Povzročajo jih pešci, turisti in izletniki z neprevidnim kurjenjem, odmetavanjem vžgalic in zlasti govejih cigaretnih ogorkov, kar pa je po navadi težko dokazati in pri statističnih obdelavah gredo taki primeri v rubriko »vzrok neznan«. Vendar je prav očitna povezava med porastom gozdnih požarov v omenjenih petletjih in porastom izletništva ter turizma.

Od znanih vzrokov so najpogostejši požari, ki nastanejo zaradi požiganja suhe trave, grmovja ter odpadkov ob robovih gozdov, o teh pa bi želel spregovoriti nekaj več in poskušal utemeljiti negativni vpliv požarov tudi na neugodnih povšinah.

Ta način čiščenja pašnikov in travnikov se je v zadnjih letih zelo močno razširil in najresneje ogroža gozdove. Kljub temu, da tiči vzrok za ohranjanje obdelovalnih površin z ognjem v zmanjšanju števila kmečkega prebivalstva, ki ne uspe več s košnjo trave

(Nadaljevanje na 11. strani)

(Nadaljevanje z 9. strani)

X.

## SKUPNA PORABA

SKUPNI SKLAD SKUPNE PORABE JE BIL PORABLJEN V NASLEDNJEM OBSEGU:

Nameni	Plan	Ralizacija	Indeks
1. Prispevek sind. podr. KŽ, KR, ME	57	52	91
2. Pomoč društvom, družbenopolitičnim organizacijam in za druge skupne potrebe	90	60	67
3. Srečanje kolektiva Hmezad	75	63	84
4. Regresi del. KŽ, KR, ME	1.284	1.225	95
5. Jubilejne nagrade	233	375	161
6. Vzdrževanje počitniškega doma	340	271	79
7. Rezerva	36	39	108
<b>SKUPAJ</b>	<b>2.115</b>	<b>2.085</b>	<b>99</b>

XI.

## KUPCI IN DOBAVITELJI

STANJE KUPCEV IN DOBAVITELJEV DRUŽBENEGA SEKTORJA, KI SE VODIJO CENTRALNO, JE NASLEDNJE:

TOZD	KUPCI		DOBAVITELJ		INDEKS	
	1976	1977	1976	1977	Kupci	Dobav.
Kmetijstvo Žalec	149	105	46	68	70	148
Kmetijstvo Šmarje	995	— 247	398	940	—	236
Kmetijstvo Ilirska Bistrica						
Kmetijstvo Radlje	142	161	52	179	113	344
Sadjarstvo Mirosan	142	47	4	17	33	425
Vrtnarstvo Celje	73	200	196	406	274	207
Kooperacija Žalec	1.728	1.458	522	457	85	87
Mesnine Celje	12.125	10.040	5.969	6.621	83	110
Mleko Celje	4.803	7.262	1.202	2.290	151	190
Export-import Žalec	— 2.274	— 5.290	— 288	— 2.240	233	778
Hmezad hmelj	761	768	—	—	127	—
Mešalnica krmil Žalec	104	988	— 23.451	1.296	950	—
Sirojna Žalec	— 1.171	552	37	149	—	403
Gostinstvo Celje	1.035	1.233	591	491	119	83
Združena hladilnica	— 419	830	1	219	—	219
Notranja trgovina	4.298	6.868	939	5.820	160	620
Skupne službe	75	208	176	237	277	135
Interna banka	12	6	— 3.017	179	50	—
Počitniški dom	—	—	— 1	—	—	—
Nerazporejeno	— 61	— 14	— 14	57	23	—
<b>Skupaj</b>	<b>22.517</b>	<b>25.375</b>	<b>— 16.638</b>	<b>17.186</b>	<b>113</b>	<b>—</b>

Terjatve do kupcev so se povečale za 2.858 din ali za 13 %, če upoštevamo kompenzira-ne salde. Obveznosti do dobaviteljev izkazu-

jejo povečanje, salda pa nista primerljiva, ker je za leto 1976 izkazano predplačilo, medtem ko za leto 1977 izkazujemo obveznost.

XII.

## PRAVNE IZTERJAVE

PRAVNE IZTERJAVE SO BILE V NASLEDNJEM:

	Stanje		Indeks 77/76
	1976	1977	
— vložene mandatne tožbe	2.614	970	37
— vloženi izvršilni predlogi	1.897	1.204	63
— plačane terjatve po mandatnih tožbah	1.878	2.591	138
— plačane terjatve po izvršilnih predlogih	3.062	3.423	112
— plačane obveznosti po mandatnih tožbah in izvršilnih predlogih	2.750	532	19

NA PODROČJU UVELJAVLJANJA PREMIJ JE STANJE NASLEDNJE:

	Vloženi zahtevki	Vnovčeni zahtevki
— zvezna premija za pitance	7.306	5.352
— zvezna premija za mleko	6.665	3.918
— zvezna razvojna premija	1.909	1.240
— republiška osnovna premija	6.136	4.140
— republiški namenski prispevki	4.977	3.536
— ZPS Ljubljana za plemenske telice	1.335	1.335
<b>Skupaj</b>	<b>28.328</b>	<b>19.521</b>

Do konca leta 1977 smo za vse TOZD, ki imajo pravico uveljavljati premijo po obstoječih predpisih za pitance in mleko, vložili zahtevek pri SDK ali Republiškem sekretariatu za kmetijstvo, gozdarstvo in prehrano in ZPS za mesece januar—november. Za mesec november in december za zvezno premijo za mleko ter december za republiško premijo pa v letu 1978.

Vnovčeni pa so bili zahtevki pri SDK Beograd za vse TOZD za pitance januar—maj ter julij in avgust in za mleko januar—maj in julij. Zahtevek za mesec julij kljub opominjanju ni bil nakazan v letu 1977.

Zvezne premije so se izplačale do meseca junija iz zveznega proračuna, za mesec julij do 15. januarja 1978 pa sredstva za izplačevanje premij zagotavljajo republike in avto-

nomne pokrajine. Prav to je vzrok, da so bile premije za mesec julij in avgust vnovčene v letu 1977, premija za mesec julij pa v letu 1978.

Pri pitancih je razmerje med vloženimi zahtevki in vnovčenimi premijami 73 %, pri mleku pa 58 %. Na razliko v razmerju med pitanci in mlekom pa je vplival način uveljavljanja premije, ki je pri pitancih enostavnejše in je zahtevke možno vložiti prej kot pri mleku. Ta razlika za vlaganje zahtevkov je bila od 20 dni do 1 meseca.

Pri razvojnih premijah je razmerje med vloženimi zahtevki in vnovčenimi premijami 64 %. Vnovčen je bil le zahtevke za leto 1976, ki je bil vložen v maju mesecu 1977, vnovčen pa v decembru. Zahtevke za prvo polovico leta 1977 še ni vnovčen.

Tudi pri uveljavljanju republiške premije in namenskega prispevka ni stanje ob koncu leta 1977 boljše od zveznih premij, saj je razmerje pri osnovni republiški premiji 67 %, pri namenskem prispevku pa 71 %, čeprav je bilo to razmerje v tretjem trimesečju mnogo ugodnejše. Poudariti je treba, da so do 15. 3. 1978 vnovčene vse republiške premije za leto 1977, medtem ko je SDK Beograd nakazala do meseca marca premijo le za mesec junij in september 1977.

Pri Živinorejski poslovni skupnosti so bili vsi zahtevki vnovčeni 100 %. Naše obveznosti do poslovne skupnosti pa so bile tudi poravnane. Izostal je le zahtevke za plemenske telice za 384 tisoč din, ker je Veterinarski zavod zakasnili s potrdilom.

Vseh vloženih premij skupaj je bilo v letu 1977 28.238 tisoč din, vnovčenih pa 19.521 ti-

soč din ali 68 %. Neizplačane premije za leto 1977 znašajo 8.807 tisoč din.

Poročilo o izvršenem delu v letu 1977 za oddelek interne kontrole

#### POPIS PREMOŽENJA

- 100 % popis osnovnih sredstev (16 TOZD),
- 25 mesnic,
- 44 trgovin, skladišč lastnih proizvodov in drugo,
- na 14 TOZD izdelava seznamov za prenos drobnega inventarja na OS,
- 23 kontrol blagajn po mesnicah, cvetličarnah in trgovinah,
- popis blagajne in vrednostnih papirjev v DS SS.

#### FINANČNI PREGLEDI

- 6 pregledov blagajn,
  - 17 kooperacijskih evidenc, potrošniških posojil in kupcev,
  - 3 potrošniških posojil v TOZD NT, KŠ, KR,
  - 4 kompletni pregledi finančnega materialnega poslovanja v TOZD, KR, MES, E-I, GS,
  - 5 pregledov za posamezne poslovne dogodke ali poslovne enote,
  - pomoč pri organizaciji knjigovodstva v TOZD IB in Mleko,
  - pregled evidence za živino, ki se kreditira iz državnih rezerv v TOZD KO Zalec in KŠ.
- Komentarji našega oddelka so bili v prejšnjih naših informacijah in Hmeljarju, zato jih ne bomo več ponavljali.

Finančno-računovodski sektor  
Ida Juretič, Ernest Marinc



V lastni proizvodnji imajo v Radljah tudi 50 krav. Vse kaže, da bodo kmalu pričeli graditi hleve za 300 pitancev in resneje sodelovati s kmeti.

(Nadaljevanje z 10. strani)

in sečnjo grmišč ohranjati obdelovalnih površin, moramo zaradi nevarnosti gozdnih požarov in nestrokovnega postopka tak način odklanjati.

Predvsem moramo uveljaviti predpis, da je kurjenje v 50 m pasu ob gozdu zaradi nevarnosti požarov prepovedano in vsaj v pasu ob gozdovih dosledno uveljaviti mehanično čiščenje travnikov.

Ob razlaganju škodljivosti požiganja travnikov moramo zlasti preko kmetijskih organizacij oziroma njihovih pospeševalnih služb utemeljiti škodljivost tega postopka na travno rušo.

S požiganjem rastlinskih ostankov onemogočamo tvorbo humusnega sloja, ki odločilno vpliva na fizikalne lastnosti tal. Humus povzroča poroznost tal, povečuje kapaciteto za zadrževanje vode in zraka ter omogoča življenje različnih koristnih organizmov. Po požiganju ostanejo v tleh samo mineralne snovi (to je le še 1–2 % teže rastlinskih odpadkov) dočim dušik, ki je tudi zelo pomemben element za rodovitnost tal, izpuhti v zrak, humus pa zgore. Pogosto ostale mineralne snovi, ki so v pepelu, raznese veter. Iz travniških površin, osiromašenih s požiganjem, zginejo najkvalitetnejše trave, površino pa prekrijejo trave, ki jih v prehranjevalnem smislu lahko ocenimo kot plevel.

Na pogoriščih se oblikujejo nove travne združbe, ki so nasprotje travnim združbam, nastalim kot posledica sistematičnih večletnih košenj in intenzivnega gnojenja, ki vsebujejo bogastvo travnih vrst in kvalitetno hrano za živino.

Požgana tla postanejo zbita, trda, suha in rada razpadajo brez potrebne vlažnosti in zračnosti. Požgana tla postanejo še bolj izpostavljena delovanju vode in erozija odkriva skale, kar je še posebej nevarno na apnenčastih tleh. Tako požiganje torej ni škodljivo samo za gozd, temveč tudi za poljedelska zemljišča.

Rešitev zaradi opuščanja požiganja obrobni površin ob gozdovih ni enostavna in kar na dlani, zaradi pomanjkanja delovnih moči. Poljedelske površine je potrebno vzdrževati še posebno, če upoštevamo, da se je površina gozdov v zadnjem stoletju močno povečala, vendar postopna usmerjenost kmetij na intenzivno kmetovanje s stroji izključuje zadrževanje kmetijskih površin s požiganjem.

Zaradi zmanjšanja potreb po požiganju bo treba tam, kjer to še ni storjeno, ponovno razmejiti gozdna od negozdnih zemljišč in v gozdna zemljišča oziroma intenzivno kmetijsko rabo.

Pri iskanju rešitev iz trenutnega stanja bo zaradi tega nujno potrebno sodelovanje kmetijcev in gozdarjev.

Branko Korber, dipl. ing.

## Delež obveznosti v poslovnih rezultatih narašča

Delitvena razmerja za Hmezad kot celoto kažejo večanje deleža obveznosti v družbenem proizvodu in zmanjševanje deleža bruto akumulacije. V preteklih šest letih je bila struktura delitve družbenega proizvoda (dohodka povečanega za amortizacijo), kot kaže tabela:

	% v družb. proizvodu po letih					
	1972	1973	1974	1975	1976	1977
1. delež delovne skupnosti	57,4	59,0	58,9	60,3	59,7	62,3
2. delež bruto akumulacije	26,4	24,1	21,9	18,6	17,8	15,1
3. delež obveznosti	16,2	16,9	20,2	21,1	22,5	22,6

Pri tem zajema delež delovne skupnosti bruto OD, osebne prejemke, sredstva namenjena v sklad skupne porabe in za stanovanjsko gradnjo. Bruto akumulacija zajema sredstva izločena v poslovni in rezervni sklad, v skupne rezerve in posojilo nerazvitim in amortizacijo v celoti. Obveznosti vključujejo pogodbene obveznosti, obresti, prispevke in davke iz dohodka ter obveznosti po družbenih dogovorih in samoupravnih sporazumih za potrebe širšega pomena.

Če upoštevamo prispevke iz OD kot obveznosti, je delitveno razmerje bistveno spremenjeno in sicer v letu 1977 ostaja za

- delovno skupnost 45,6 % družbenega proizvoda
- akumulacijo bruto 15,1 % družbenega proizvoda
- obveznosti 34,5 % družbenega proizvoda

Obveznosti, ki smo jih dolžni po veljavnih predpisih in samoupravnih sporazumih pokriti iz dohodka, so v letu 1977 skupno značale 151.592 tisoč dinarjev in so namenjene za

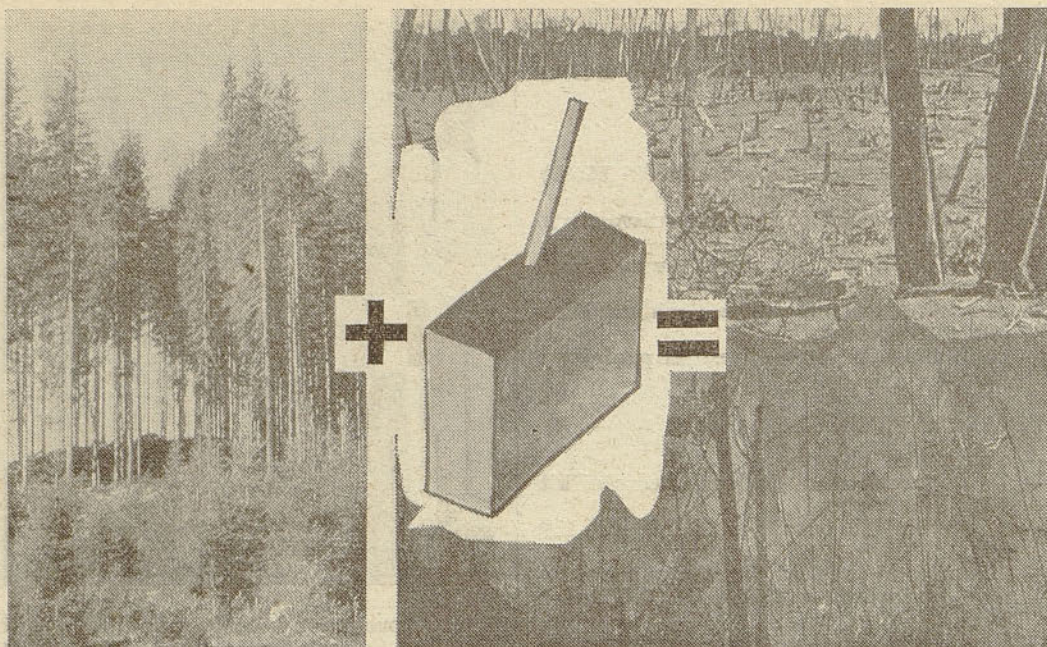
- prispevki in davki iz OD 65.683 tisoč din
- prispevki in davki iz dohodka 21.891 tisoč din
- obresti 42.058 tisoč din
- pogodbene obveznosti 19.748 tisoč din
- za družbene potrebe po sporazumih in dogovorih 2.212 tisoč din

Če upoštevamo v pregledu prispevke iz OD, kot obveznosti, ugotovimo, da delež delovne skupnosti ne bistveno narašča (za 0,5 %). Prikazan bruto delež delovne skupnosti je prav zaradi nižjih prispevnih stopenj v l. 1977 povečan.

Prikazani pregled za Hmezad kot celoto nam kaže tendenco upadanja bruto akumulacije na račun enakega deleža osebnih dohodkov in prejemkov in povečevanje deleža obveznosti. Glede na različnost dejavnosti in razmerja med delom in sredstvi je po TOZD struktura različna, vendar pa kaže enak trend kot velja za Hmezad kot celoto.

Upadanje akumulacije pri vedno več angažiranih poslovnih sredstvih pomeni zniževanje rentabilnosti našega poslovanja.

G. M.



## Nevarnost gozdnih požarov

Nastop spomladanskega sušnega obdobja zelo poveča nevarnost gozdnih požarov. Zato je dolžnost slehernega občana, da varuje gozdove pred požari, predvsem pa ne kuri o bližini gozdov ali požiga suho travo, listje in drugo. Najbolj ogroženi so gozdovi, ko sneg skopni, listje, trava in podrast pa so presušeni od vetra. Predvsem so požarno ogrožene južne lege, ker veter listje in travo hitro osuši pa tudi v primeru požara le tega razpihuje, nosi goreče listje in travo in tako širi požar.

Najbolj nevarni za razširitev požara so iglasti gozdovi vsled smolnatosti in posebno mladi gozdovi zaradi visoke trave.

Povzročitelj gozdnih požarov je človek, ki vsled svoje malomarnosti in neprevidnosti, pa tudi drugih vzrokov nepravilnega ravnanja s kurjenjem v gozdovih ali njihovi bližini neti ogenj, odmetava goreče vžigalice, neugašene cigarete ali na drug način ogroža gozdove, naše zeleno bogastvo.

Vzgojitelji in starši smo dolžni opozarjati otroke in mladino na nevarnost gozdnih požarov, ki lahko v neugodnih vremenskih razmerah povzročijo pravo katastrofo.

Zato moramo predvsem vedeti in opozarjati na prepoved:

- netenjem ognja v gozdu ali bliže kot 50 m od roba gozda,
- netenjem ognja v vetrovnem ali sušnem obdobju.

V primeru, da je gozdni požar izbruhnil, je dolžnost slehernega občana, da takoj po svojih močeh skuša požar pogasiti, če pa tega ne more pa takoj obvestiti najbližjo postajo milice, gasilce ali področno gozdarsko osebje.

Najprimernejša za gašenje goreče trave ali podrasti je zelena smrekova veja, s katero udarjamo po ognju. Vsak požar je mogoče hitro pogasiti le, če ga pravočasno opazimo in hitro ukrepamo.

Varujmo gozdove pred požari!

Vinko Jug

# OBVESTILO

Na podlagi sklepa 11. seje skupnega odbora za medsebojna razmerja DO Hmezad z dne 3. marca 1978 objavljamo

ROK ZA VLAGANJE PRIJAV ZA  
LETOVANJE V POČITNIŠKIH  
DOMOVIH DO HMEZAD V  
SEZONI 1978

Prijavo je potrebno napisati na posebnem formularju, ki ga dobite pri referentih za kadrovske zadeve v TOZD in tudi v DE in ZE ali direktno v kadrovskem oddelku DO v Žalcu NAJPOZNEJE DO 8. aprila 1978.

Na prijavnica navedite dva datuma, po možnosti tudi kraja letovanja, ker bomo na ta način lažje ustregli vašim željam.

Čas letovanja ob morju bo od 19. junija do 10. septembra 1978, to je 84 dni ali 12 izmen po 7 dni. Komisija za družbeni standard je na podlagi pripomb in predlogov, ki jih je dobila od TOZD, predlagala spremembo dekad od sedanjih 10 dnevni na 7 in 14 dnevne, razen v počitniškem naselju v Biogradu, kjer ostane 10 dni. To pa z namenom, da se omogoči letovanje čim večjemu številu zaposlenih.

Vsa pojasnila v zvezi z možnostjo za letovanje, ceno letovanja itd. dobite pri referentih za kadrovske zadeve TOZD, DE in ZE ali v kadrovskem oddelku DO v Žalcu.

Rok za prijave je kratek, ker smo obvestilo za vlaganje prijav z vsemi informacijami poslali vsem TOZD, DE in ZE že v začetku marca s prošnjo, da seznanijo s tem vse delavce, kooperante in upokojence OZD Hmezad.

Kadrovski oddelek

PRIMERJALNI PODATKI DELOVNIH NEZGOD ZA ZADNJIH ENAJST LET

LETO	ŠTEVILLO ZAPOSLJENIH	ŠTEVILLO POŠKODB PRI DELU	PRI DELU POŠKODOVAN VSAK	POŠKODOVANIH DELAVCEV V %	ŠTEVILLO IZGUBLJENIH DELOVNIH DNI	INDEKS POGOSTOSTI POŠKODB	RESNOST POŠKODE	VREDNOST DELOVNE NEZGODE NETO DIN	ŠTEVILLO SKOZI VSE LETO ODSOTNIH DELAVCEV ZARADI:		SKUPNA VREDNOST VSEH BOLEZNI NA 1 DELAVCA NETO DIN
									DELOV. NEZGOD	OSTALIH BOLEZNI	
1967	1982	211	9,3	10,6	3241	43,6	15,5	?	9,5	?	?
1968	1890	190	9,9	10,0	2015	41,2	10,6	?	5,9	?	?
1969	1557	145	10,7	9,2	2632	38,2	18,1	283	7,7	?	?
1970	1937	172	11,2	8,9	2891	40,9	16,8	374	9,2	99,1	225
1971	1967	205	9,6	10,4	2067	48,8	14,9	464	9,7	93,9	286
1972	2165	227	9,5	10,5	3946	41,8	17,1	526	14,9	88,5	340
1973	2157	247	8,7	11,4	6103	55,0	22,0	821	23,4	170,0	528
1974	2094	218	9,6	10,4	4051	49,2	18,6	994	15,3	149,2	1437
1975	2422	245	9,9	10,1	3393	53,0	13,8	1082	14,1	174,4	958
1976	2439	218	11,3	8,9	3229	39,7	14,8	1162	13,2	171,4	1049
1977	2502	221	11,3	8,88	3323	36,4	15,0	1623	13,6	171,4	1215

# Preprečevanje porjavelosti kožece plodov pri sorti zlati delišes

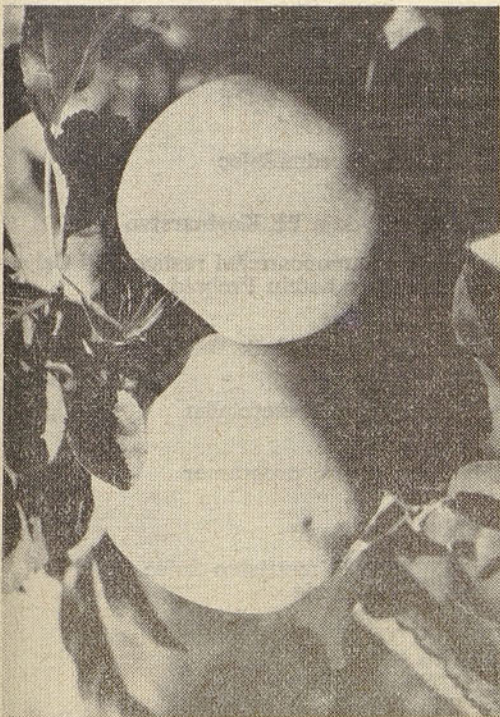
Porjavelost kožece plodov pri sorti zlati delišes je vedno večji problem, s katerim se soočajo tako sadjarji v Sloveniji kot v Evropi. Tržišče zahteva in dobro plačuje samo čiste, kvalitetne plodove.

Porjavelost kožece je posledica različnih notranjih in zunanjih dejavnikov. Točni vzroki pa so zaenkrat še neznani. Zaradi različnih vplivov kutikula in epiderma ploda razpokata. Razpoke, ki nastanejo zaradi felogen. Če pa so razpoke nenormalno številne in velike, se zapolnijo s plutovinastimi snovmi. S tem se zavaruje plod pred izsuševanjem, okužbami in propadanjem. Te plutovinaste plasti pa so mrtve, melastične in so vidne kot rjava, hrapava prevleka kožece.

Obdobje 20–40 dni po oploditvi je odločilno za razvoj oziroma preprečitev porjavelosti kožece. V tem času se izogibamo uporabi fungicidov, ki s svojim agresivnim učinkom poškodujejo kožeco in povečujejo odstotek porjavelih plodov. Zato ne priporočajo uporabo naslednjih fungicidov v tem času:

antrocol,  
benlate,  
enovit metil,  
fungochrom,  
delan,  
dodin.

Po hladnih nočeh se izogibamo škropljenju v zgodnjih jutranjih urah, ko so nizke temperature. Škropljenje pri nizkih temperaturah pospešuje porjavelost. Opazili smo, da se praviloma pojavi več porjavelih plodov na preobloženih, neredčenih drevesih. Prav tako se pojavi na zunanjih, zlasti bolj osonečenih delih krošnje več rjastih plodov, kot v notranjosti krošnje.



Lepi in gladki delišesi se tudi v domačih kletih dolgo drže

Zaradi izredno velikega števila porjavelih in celo razpokanih plodov pri zlatem delišesu v letu 1976 smo iskali izhod, kako bi v tem letu zmanjšali škodo zaradi porjavelosti.

V literaturi smo zasledili, da je s škropljenjem z mešanico različnih sredstev možno zmanjšati odstotek porjavelih plodov, prav tako pa zmanjšati intenziteto porjavelosti.

V nasadih sadjarstva MIROSAN — Petrovče smo v letu 1977 poizkusili s škroplje-

nji z različnimi mešanici, da bi omejili porjavelost plodov pri tej sorti. Prisotnost cosana (koloidnega žvepla) v obeh mešanicah tudi ugodno vpliva na preprečitev okužb s škrlupom. Zato smo želeli tudi praktično ugotoviti učinek koloidnega žvepla proti okužbam s škrlupom.

## IZVEDBA POIZKUSA

Poizkus smo napravili v nasadu sadjarstva »MIROSAN« v Petrovčah. Starost dreves je 14 let, podlaga semenjak, vzgojna oblika palmeta, smer vrst sever—jug, lega rahlo severna, množina padavin pa je bila naslednja:

1977 april	118,3 mm
1977 maj	48,1 mm
1977 junij	48,0 mm

Padavine v aprilu so skupaj z neugodnim vremenom za izvedbo zaščitnega škropljenja proti škrlupu povzročile močnejše primarne okužbe, predvsem na pecljih in pri muhi.

S sredstvi proti porjavelosti kožece smo škropili petkrat z mešanico ortodica in cosana, pa smo to mešanico uporabljali v vsej vegetacijski dobi. Razmak med škropljenji je znašal 9 oziroma 10 dni.

Poizkus so sestavljali trije postopki:

Postopek A — sestava mešanice za škropljenje:

cosan	0,7 %
kaolin	0,2 %
borax	0,1 %
Postopek B	
cosan	0,2 %
orthocid	0,2 %

Postopek C — netretirano, kontrola — uporaba fungicidov proti škrlupu.

Obema mešanicama pri postopku A in B lahko dodamo ustrezne fungicide in insekticide iz škropilnega načrta. Zanimiv bi bil tudi poizkus s postopkom A brez dodajanja ustreznega fungicida proti škrlupu.

TABELA I

Postopki	Datum škropljenja in sredstva				
	11. 5. 1977	20. 5. 1977	30. 5. 1977	8. 6. 1977	17. 6. 1977
A	MESANICA + Fungochrom	MESANICA + Fungochrom Metasystox Foliomag	MESANICA + Dithane Foliomag	MESANICA + Dithane	MESANICA + Dithane Ultracid
B	MESANICA + —	MESANICA + Metasystox Foliomag	MESANICA + Foliomag	MESANICA + —	MESANICA + Ultracid Tedian
C	Fungodrom	Fungochrom Metasystox Foliomag	Dithane	Dithane	Dithane Ultracid

Pri postopku A smo mešanico pripravljali v sodu. Če je kaolin v grudah, ga moramo že pred škropljenjem zdrobiti v fin prah. To nam omogoči, da se delci v vodi hitro in enakomerno porazdelijo. Če pa pustimo kaolin v grudah, je priprava mešanice izredno dolga, ker se grude ne raztopijo rade. Borax se hitreje in bolje raztopi, če ga topimo v topli vodi.

Tako pripravljeno mešanico cosana, kaolina in boraxa vlijemo v atomizer.

Količina sredstev je preračunana na 1.000 litrov vode. Tako je pri postopku A vseboval atomizer (Mayers, V = 1.500 l):

10,5 kg cosana  
3 kg kaolina  
1,50 kg boraxa  
Pri postopku B pa:  
3 kg cosana  
3 kg orthocida

Pri postopku A priporočamo uporabo najmanj 2.000 litrov vode na ha. Mi smo porabili 1.500 litrov vode/ha pri postopku A in 1.000 litrov vode/ha pri postopku B in C.

### Rezultati:

Med seboj smo primerjali vse tri postopke glede na porjavelost kožece plodov in okužbe s škrlupom. Podatke smo statistično iz vrednotili po metodi  $\chi^2$ .

TABELA II

Postopki	Porjavelost plodov %	Okužbe plodov s škrlupom %
A	20	35,8
B	18,7	22,7
C	40,8	79,3

## PORJAVELOST

Postopka A in B sta vsebovala bistveno manjše število porjavelih plodov, kot postopek C. Poleg tega naj omenimo na tem mestu, da je iz dolgoletnih izkušenj pri nas znano, da je na kompleksu, kjer je bil izveden postopek C običajno, manj porjavelih plodov kot na kompleksih, kjer sta bila izvedena postopka A in B. Pri postopku B je bilo 18,7 %, pri A 20 % in pri C 40,8 % porjavelih plodov. Med postopkoma A in B ni statistično značilne razlike ( $0,70 < p < 0,56$ ).

Med postopkoma A in C ter B in C pa je statistično močno značilna razlika ( $p < 0,001$ ).

## ŠKRLUP

Plodovi pri postopkih A in B so bili bistveno manj okuženi, kot pri postopku C. Najmanjše število šklupastih plodov je bilo pri postopku B in sicer 22,7 %, pri postopku A 35,8 %, pri postopku C pa 79,3 %. Med postopkoma A in B je statistično značilna razlika ( $p < 0,01$ ). Med postopkoma A in C ter B in C pa je statistično močno značilna razlika ( $p < 0,001$ ). Primarne okužbe s škrlupom, ki so nastopile v začetku aprila, so bile v vseh kompleksih približno enake. Kasnejše okužbe pa so se vedno bolj večale na plodovih in listih pri postopku C, čeprav so bili celo večkrat vzeti sistematični fungicidi.

## ZAKLJUČKI

S poizkusom smo želeli dobiti prve osnovne informacije, ki bi nam služile za nadaljnje poizkuse in za praktično uporabo na tem področju.

Najboljši rezultat je dal postopek B, vendar pa sta oba postopka — A in B dala bistveno boljše rezultate (glej tabelo II) kot postopek C (netretirano, kontrola, oziroma škropljenje z značilnim fungicidom).

(Nadaljevanje na 14. strani)

(Nadaljevanje s 13. strani)

Uporaba navedenih mešaníc, ustreznih ne-agresivnih fungicidov, nočno škropljenje, redčenje plodov, vse to vpliva na zmanjšanje števila porjavelih plodov zlatega delišesa v obstoječih nasadih. Pri obnovi nasadov pa moramo izbrati ustrezne lege, kjer so manjši problemi s porjavenjem kože plodov pri tej sorti. Poleg tega moramo tudi razmnoževati tipe zlatega delišesa, pri katerih je znano, da je porjavlost kože manjši problem.



Mladi poganjki so najbolj občutljivi za razne bolezni in škodljivce

#### SEZNAM LITERATURE:

Obst und Weinbau februar 1977, april 1977, maj 1977 ing. Kastchner: Gedanken über die Pflanzenschutzarbeit für das Jahr 1977. Richtlinien für die Pflanzenschutz im Kärn-  
obstbau.

Sodobno kmetijstvo letnik 1972 št. 9—10 dr. Modic Dušan:

O porjavlosti jabolk letnika 1972.

Posvetovanje o varstvu in zaščiti rastlin 25. 1. 1977 v Mariboru.

Doberšek-Urbanc-Turk: statistična tehnika z osnovami planiranja in vrednotenja eksperimentov.

Marko Babnik, dipl. ing. agr.  
Vid Korber, dipl. ing. agr.

*Slabo je, če nimamo za reševanje ponavljajočih se nalog izdelanih programov, če moramo vsakokrat na novo odkrivati Ameriko, še huje pa je, če razrešujemo problemsko nalogo rutinsko po navadnem kopitu, namesto da bi se je lotili ustvarjalno. Jasno je, da mora tak poslovni sistem v dinamičnem okolju kot nesodoben razpasti.*

Franjo Perić, dipl. oec. — VEKŠ

# POROČILO

O UGOTOVITVI REZULTATOV GLASOVANJA NA VOLITVAH DELEGATOV V DELAVSKI SVET IN ODBOR SAMOUPRAVNE DELAVSKE KONTROLE DO HMEZAD 9. MARCA 1978.

Na podlagi 53. člena samoupravnega sporazuma o združitvi v DO Hmezad šteje delavski svet DO Hmezad 35 delegatov. TOZD, ki imajo v delavskem svetu samo enega delegata, izvolijo tudi njegovega namestnika.

V odbor samoupravne delavske kontrole izvoli vsaka TOZD enega delegata.

## I. DELAVSKI SVET DELOVNE ORGANIZACIJE HMEZAD

- |                                     |  |
|-------------------------------------|--|
| 1. TOZD Kmetijstvo Žalec            | 1. Hribernik Stane, mehanik v DE Kmetijstvo I<br>2. Križanec Franc, traktorist v DE Kmetijstvo IV<br>3. Mandelc Jože, vodja PPE Zalog<br>4. Marovt Jože, glavni tehnolog v DE Govedoreja<br>5. Vybihal Rozina, analitik v TOZD Kmetijstvo Žalec  |
| 2. TOZD Kmetijstvo Šmarje           | 6. Bokalič Franc, vodja plantaže Škrbnik<br>7. Kovačič Jože, upravnik ZE Kozje<br>8. Počivavšek Ciril, kmetijski kooperant, Sopote, Šmarje<br>9. Žogan Ivan, kmetijski kooperant, Bodrišna vas, Šmarje   |
| 3. TOZD Kmetijstvo Radlje           | 10. Vrhovnik Miha, traktorist  |
| 4. TOZD Kmetijstvo Ilirska Bistrica | 11. Gobec Branko, vodja DE Komerciala<br>12. Kirn Darko, vodja DE Mlekarna, TOZD Ilirska Bistrica<br>13. Tomšič Rude, kmetijski kooperant, Knežak, Ilir. Bistrica  |
| 5. TOZD Sadjarstvo Mirošan          | 14. Terglav Jože, KV sadjar<br>namestnik: Tovornik Viktor, KV sadjar   |
| 6. TOZD Vrtnarstvo                  | 15. Medved Jože, komercialist<br>namestnik: Žuntar Franc, parkovni vrtnar  |
| 7. TOZD Kooperacija                 | 16. Lesjak Milan, kmetijski kooperant, Ojstriška vas, Tabor<br>17. Satler Alojz, kmetijski kooperant, Andraž, Polzela<br>18. Hropot Maks, kmetijski kooperant, Gotovlje, Žalec<br>19. Dimec Jože, kmetijski kooperant, Šmartno v Rož. dolini<br>20. Kralj Vlado, tehnolog, TOZD Kooperacija — SS |
| 8. TOZD Mesnine                     | 21. Gmajner Ana, analitik II<br>22. Goličnik Ivan, glavni tehnolog<br>23. Žnidarec Alojz, komercialist II<br>24. Grabnar Ludvik, vodja nabave<br>25. Petkovič Zvonko, tehtničar  |
| 9. TOZD Mlekarna                    | 26. Derča Franc, sekretar TOZD Mlekarna<br>27. Lesjak Danica, analitik v TOZD  |
| 10. TOZD Hmezad exptor-import       | 28. Zagode Jože, vodja briketirnice<br>namestnik: Rehar Jože, mehanik-šofer  |
| 11. TOZD Mešalnica krmil            | 29. Zmrzlak Karel, mešalec<br>namestnik: Bališ Stanko, predmešalec   |
| 12. TOZD Strojna Žalec              | 30. Četina Bernarda, analitik<br>namestnik: Kainz Peter, vodja PE Kovinarstvo  |
| 13. TOZD Gostinstvo                 | 31. Leban Vida, blagajnik v Samopostrežni restavraciji Celje<br>32. Lupše Vili, vodja strežbe v hotelu Prebold   |
| 14. TOZD Združena hladilnica        | 33. Strmšek Karel, komercialist<br>namestnik: Vrhovšek Miha, strojnik  |
| 15. TOZD Notranja trgovina          | 34. Brišnik Ivan, računovodja<br>35. Lovrenčič Janez, samostojni komercialist  |
| 16. Delovna skupnost Skupne službe  | 36. Žagar Stanko, vodja HIP<br>namestnik: Grobler Marjetka, programer  |

## II. ODBOR SAMOUPRAVNE DELAVSKE KONTROLE

- |                      |  |
|----------------------|--|
| 1. Kovač Milica,     | hmeljar v DE Kmetijstvo II, TOZD Kmetijstvo Žalec          |
| 2. Narat Anton,      | komercialist v TOZD Kmetijstvo Šmarje                      |
| 3. Cerče Silva,      | analitik v TOZD Kmetijstvo Radlje                          |
| 4. Skapin Franc,     | vodja mehanične delavnice v TOZD Kmetijstvo Ilir. Bistrica |
| 5. Lebar Franc,      | traktorist v TOZD Sadjarstvo Mirošan                       |
| 6. Toplak Vinko,     | vodja obračunske enote TOZD Vrtnarstvo                     |
| 7. Cokan Vinko,      | kmetijski kooperant, Sp. Roje, TOZD Kooperacija            |
| 8. Košar Janja,      | vodja predelave v TOZD Mesnine                             |
| 9. Kolar Jože,       | vodja strojnega parka v TOZD Mlekarna                      |
| 10. Čremožnik Vinko, | skladiščnik v TOZD Hmezad, export-import                   |
| 11. Klampfer Jože,   | skladiščnik surovin v TOZD Mešalnica krmil                 |
| 12. Vašl Franc,      | vodja priprave dela v TOZD Strojna Žalec                   |
| 13. Fister Dragica,  | likvidator v TOZD Gostinstvo                               |
| 14. Vrhovšek Miha,   | strojnik v TOZD Združena hladilnica                        |
| 15. Lubej Vinko,     | kontrolor-inštruktor v TOZD Notranja trgovina              |
| 16. Košenina Slavko, | diplomirani pravnik v delovni skupnosti Skupne službe      |

Vsem izvoljenim delegatom so bila prek TOZD poslana potrdila o izvolitvi z naročilom, da jih prinesejo s seboj na prvo sejo.

Predsednik  
volilne komisije DO  
Franc Špeglič

# Nenavadni intervju

Delavci Mesnin so bili priče obiska nenavadnih snemalcev. Nekateri so menili, da jih je obiskala TV ekipa, drugi so trdili, da so fotografi, le redki so uganili resnico.

Ko sem povprašal »snemalca«, kaj »snemata«, sta mi tov. Lidija Leban, socialna delavka v TOZD Mesnine in tov. Janko Zupaneč vođa službe varstva pri delu pri nas potrdila, da resnično »snemata«.

Na fotografskem stojalu je bilo obešenih ducat raznih inštrumentov, s katerimi sta »snemala« prisotnost in količino raznih neugodnih fizikalnokemičnih in bioloških vplivov v zvezi z delom.



Meritve morajo biti natančne in neoporečne. Tega se Lidija in Janko zavedata

Povedala sta, da z merjenjem ugotavljata prisotnost in vrednost posameznih obremenitev na delovnem mestu. Vemo, da je delavec pri delu izpostavljen ekološkimi, fiziološkimi in psihološkimi obremenitvam. Te obremenitve lahko dojemamo z našimi čutili, zaznave primerjamo in vrednotimo, lahko jih pa tudi merimo in ocenjujemo.

Doslej smo te obremenitve vrednotili le s subjektivnimi metodami in tudi izkušen strokovnjak z opazovanjem se ne more docela ogniti subjektivnim merilom.

Vsi težimo v našem samoupravnem sistemu za tem, da bi subjektivna merila nadomestili z objektivnimi, da bi izrazili obremenitve s fizikalnimi, fiziološkimi, biološkimi in psihološkimi indeksi. V naravi stvari pa je, da lahko sicer ekološke faktorje zlahka izrazimo s številkami, težje pa psihološke.

**Kakšen je pomen in namen tega ugotavljanja?**

Tovariš Zupaneč pravi: »Študij obremenitev ima pri delu več pomenov. Tako lahko usmerjam razmestitev delovnih naprav, reorganizacijo delovnih postopkov, delovnega časa ali kar je prvotni namen konkretnega »snemanja«, da ugotovimo dispozicijo posameznih ekoloških obremenitev. Ugotovitev bo namenjena kasnejši obdelavi, oziroma izhodišču za oceno in priznavanje finančnega dodatka v merilih tistim delavcem, ki jim po sporazumu o delitvi osebnega dohodka dohodek pripada.«

**To priznavanje dodatka je verjetno zelo zapleteno in odgovorno?**

»Strokovno zahtevno je le ugotavljanje parametrov ekološke dispozicije. Različne obremenitve naj bi praviloma merili, ugotavljali

ali ocenjevali različni strokovnjaki. Zato je to timsko delo različnih strok. Fiziološke raziskave naj bi vodil fiziolog dela, ekološke spec. za ekologijo dela ali varnostnik, rizike zdravja obratni zdravnik in rizike za nezgode zopet varnostnik. Kasneje bi se v oceno psihičnih obremenitev vključil še industrijski psiholog.«

**Kako pridete do vrednosti dodatka?**

»Odgovor je zelo enostaven. Podatke, ki jih »posnameva«, jih metodološko in tehnološko obdelava, združiva, dodava še ugotovitve obratnega zdravnik ter dokončne vrednosti posredujeva pristojni službi.

Tako znaša npr. (podatke si izmislim) od desetih možnih obremenitev pri kuhanju mase za predelavo prisotnih le 5 obremenitev o skupni vrednosti 19 točk pri 7-urnem delu. Točke pomnožimo z vrednostjo točke in tako izračunamo dodatek v dinarjih.«

**Ali bodo vse TOZD te dodatke izplačevali na ta objektivni način?**

»To je odvisno od posamezne TOZD. Samoupravni akti jih v to zavezujejo. So pa težave v tem, ker TOZD odlašajo z ugotavljanjem in »snemanjem« pogojev dela.«

**Koliki so stroški tovrstnega merjenja vključno z ekspertizo? Ali ne bi bilo bolje to delo zaupati zunanjim pooblaščenim institucijam?**

»Naše meritve so skoraj zastoj. No, delo je rezultat skupnih stroškov skupnih služb. Posebno je potrebno honorirati le delo obratnega zdravnik.«

Ce bi TOZD Mesnine zaupale to delo pooblaščenim institucijam, bi ta zaupano delo lahko opravila le ob sodelovanju domačih delavcev. Stroški pa bi bili seveda neprimerno višji.«

**Koliki bi bili stroški v tem primeru?**

»Nekaj starih milijonov!

Zahtevane in potrebne meritve in raziskave smo sicer kljub pomanjkljivi opremi opravili zadovoljivo in uspešno. Nekaj instrumentov smo si sicer izposodili, nekatere parametre pa ugotavljamo manj sodobno, se pravi bolj zamudno in zahtevno.«

**Kako daleč sta z delom, kdaj bodo meritve končane?**

»Ekološke meritve so končane v TOZD Mlekarna, v Mesninah pa bo to delo končano jutri. Za ekspertizo pa še rabimo meritve in ugotovitve obratnega zdravnik.«

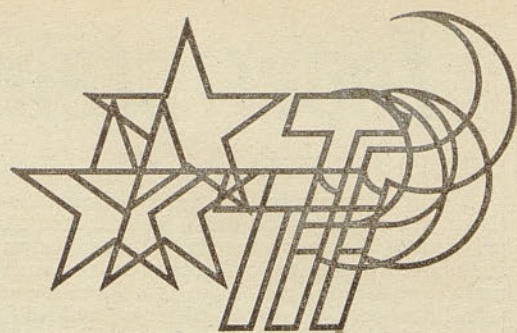
Ekipi želim, da bi zahtevno delo čim prej zaključila, delavcem pa, da bi upravičeni objektivno odmerjeni dodatek prejeli čim prej.

Urednik

Po podatkih regionalne zdravstvene skupnosti Ljubljana, ki v svojem centru za avtomatsko obdelavo podatkov obdeluje in analizira izdane recepte z vsega področja Slovenije, se je potrošnja zdravil umirila. Lani se prvič v zgodovini slovenskega lekarnarstva ni dvignilo število receptov v primerjavi s poprejšnjim letom, niti se niso dvignili stroški za zdravila. Celu upadli so.

## KITAJCI NA OBISKU

Pod vodstvom Li Yi-manga, načelnika oddelka za mednarodne zveze pri CK KP Kitajske je obiskala kitajska delegacija poleg številnih krajev v Sloveniji tudi Polzelo 21. marca. Pogovarjala se je s predstavniki in gospodarstveniki občine Zalec in v Podvinu obiskala marljičeva in vzornega kmetata Ludvika Cizej.



## VIII.kongres ZKS

### Razpis

Hmezad — TOZD Kooperacija objavlja prosta dela in naloge:

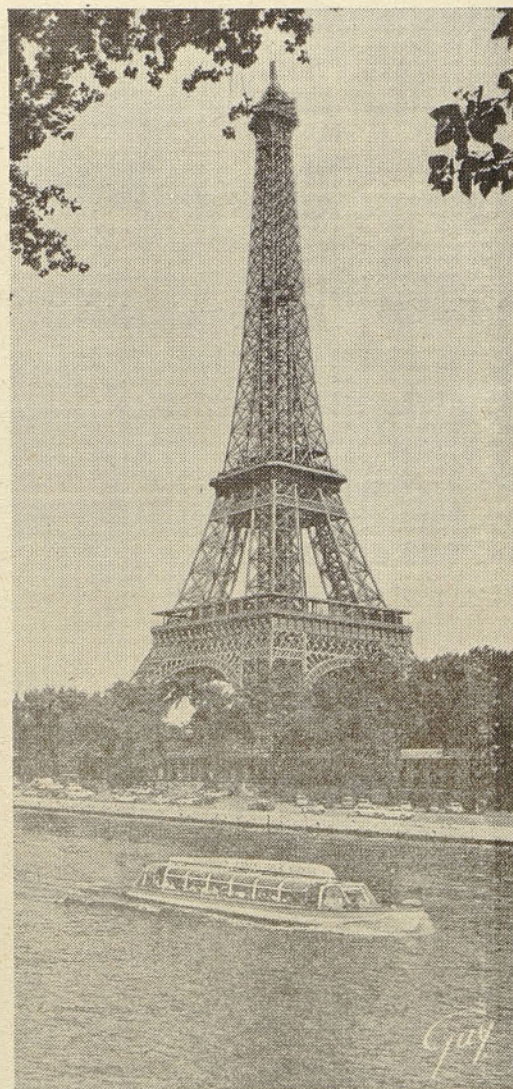
POSLOVODJA v Kmetijski preskrbi Braslovče

Za opravljanje nalog je potrebna srednješolska izobrazba trgovske stroke s 3-letno prakso v stroki.

TRAKTORIST v Zadrugi enoti Tabor

Za opravljanje nalog se zahteva 2-letna kmetijska šola in opravljen izpit za voznika traktorja.

Rok prijav 15. april 1978.



S hmeljarskega poslanstva v Parizu sta se uredništvu Hmeljarja in bralcem oglasila s pozdravi generalni sekretar MHB dr. Stane Pavlič in mgr. Lojze Četina.

# Zoper pretirano uporabo antibiotikov

CEBELJA LEKARNA

Nerazumna poraba zdravil, predvsem antibiotikov, ne le pri odraslih, marveč tudi že pri otrocih, je resno vznemirila zdravnike po svetu in v Sloveniji. Najprej so v svojih vrstah, poleg pa tudi javno izrazili dvom v tako hitro porabo zdravil, ki se jim mikrobi, le te naj bi uničili (kot povzročiteljice najrazličnejših vnetij), prilagajajo in postajajo odporni. Velika poraba antibiotikov vseh spektrov, vse manjše učinkovanje teh umetno pridobljenih zdravil in ne nazadnje tudi veliki stroški, pa skrb o morebitnih posledicah teh, ne še tri desetletja starih zdravil so napotili mnoge zdravnike, predvsem pa farmakologe, da so se zazrli nazaj, v nekdanje zdravljenje, v čase, ko ni bilo o antibiotikih ne duha ne sluha.

Poti do starih zdravil so različne. Spet so se uveljavili najrazličnejši čaji in zeli, več pozornosti so spet namenili gibanju na svežem zraku, mnogi pa so začeli obujati stara pravila o zdravljenju z medom. Ta je kot zdravilo znano iz davnine, pa tudi iz bližnje preteklosti, saj je med NOB v najtežjih trenutkih ostajal edino »zdravilo«.

Opozorila svetovne zdravstvene organizacije o pretirani porabi zdravil iz domače statistike, ki so postale še hitrejša in jasnejša, odkar recepte »pregleduje« računalnik, so vzpodbudile zdravnike, da svoj študij posvetijo medu in čebeljim pridelkom.

SVETOVNO RAZISKOVALNO GIBANJE

V dobi, ko je bilo vse, kar je imelo nadih »patine« zanič, ko je bilo dobro le vse, kar

je bilo moderno, je tudi med izgubil večji del svoje veljave. S spoznanji, da je narava največji učitelj, da človek s trganjem vezi s preteklostjo pozablja tudi na stvari, ki so mu bile stoletja in tisočletja v pomoč, so v marsikaterem laboratoriju nehali gledati v bodočnost, posvetili so se preteklosti. In tako so vse več raziskav posvetili tudi čebeljim pridelkom. Prav takšno vnetje kot drug je po svetu so pri raziskovanju učinkovanja čebeljih pridelkov pokazali tudi nekateri jugoslovanski znanstveniki in začeli ugotavljati stvari, ki jih niti niso pričakovali. V laboratorijih, pod mikroskopi in na živalih, kasneje pa tudi na klinikah so potrjevali, da so v čebeljih pridelkih snovi, ki imajo ugoden učinek na počutje in zdravje ljudi. Kmalu je postalo znano, da je cvetni prah najbolj skoncentrirana hrana, kar jih poznamo, saj so v njem snovi, ki jih potrebuje organizem za rast in vzdrževanje biološkega ravnotežja. Za mieleček so dognali, da je biološki pospeševalec in da hkrati zavira rast bakterij, plesni in virusov. Propolis je aktivna snov z izredno močnim učinkom proti virusom in bakterijam.

USPEHI DOMAČIH STROKOVNJAKOV

Raziskovalca slovenskega mikrobiološkega inštituta Bratko Filipič in prof. dr. Miha Likar sta dokazala, da matični mieleček in propolis zavirata rast virusov. V poročilu »Vpliv propolisa in matičnega mlečka na razvoj nekaterih virusov«, ki ga je zaradi izrednih odkritij in dosledne znanstvene metode v celoti objavil tudi ameriški strokovni bilten »Interferon Scientific Memoranda« iz Buffala, med drugim poročata v sklepnem delu poročila:

»iz raziskave je razvidno, da naravni proizvodi med, matični mieleček, cvetni prah in propolis nimajo samo fizioloških učinkov, ampak razen proti mikrobom deluje tudi proti virusom. Vprašanje pa je, iz česa izvira ta antivirusna aktivnost in kakšno je razmerje med sestavo in vplivom čebele na antivirusno dejavnost...« Poskusi kažejo, da aktivna snov ni samo ena, ampak da gre verjetno za kompleks snovi, ki šele v pravilnem razmerju in ob aktivnosti čebele dajo fiziološko in antimikrobno dejavnost...«

POSKUSI RAZVOZLJALI RAZMERJE

V Medexovih laboratorijih so čebelje pridelke mešali v različnih količinah in na podlagi učinkov ugotovili, katera mešanica medu, cvetnega prahu, matičnega mlečka in propolisa deluje na človeški organizem najbolj ugodno. In tako je nastal APIKOMPLEKS, doslej edina in zelo učinkovita mešanica čebeljih pridelkov, ki je uspešno prestala tudi vse klinične teste. V njem so sestavine, ki zavirajo rast virusa, povzročitelja influence, tudi če so razredčene v razmerju 1:100.000.

ČEBELE NISO ZDRAVNIKI

O delovanju Apikompleksa so bile narejene raziskave. Preizkusili so ga na več klinikah v različnih jugoslovanskih mestih in ugotovili njegovo izredno ugodno delovanje. Preizkusili so ga ljudje sami in ugotovili njegovo uspešnost. Toda zdravnika ne med ne drugi čebelji pridelki ne morejo nadomestiti. Kadar človek zboli in se ga loti visoka temperatura, mora upoštevati navodila zdravnika. Poskusi v uglednih klinikah pa kažejo, da za infektivnimi boleznimi zboli neprimerno manj ljudi, ki jemljejo žličko Apikompleksa dnevno. In v tem je največja moč naravnega preparata. V preprečevanju bolezni, mnogi zdravniki pa ga svetujejo že tudi kot edino sredstvo, ki pomaga pri zaviranju rasti virusov, je nenadomestljiv. Zato ga je danes moč najti na prodajni polici sleherne lekarne in v vseh večjih trgovinah. Ker ga je ustvarila narava brez pomagal kemije, je popolnoma nenevaren in ne more povzročiti nobenih škodljivih stranskih posledic.

Jože Vetovec



**Hmezad**

NOTRANJA TRGOVINA ŽALEC

PONUDBA  
TEGA  
MESECA

## blagovnica »hmezad«

ELEKTRIČNI  
KOPIČNI SUŠILNIK

Vihar

za seno, deteljo,  
lucerno, pšenico, koruzo,  
krompir in druge pridelke

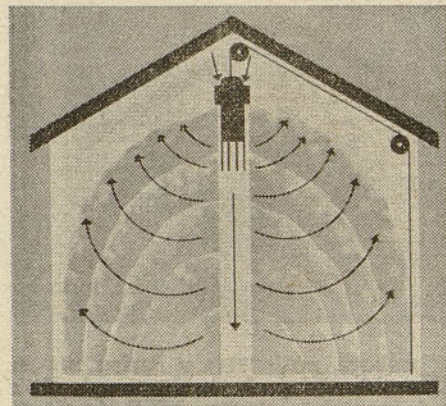
Cena 15.900 dinarjev

Prodajo v blagovnici  
kreditiramo

Poslujemo NON STOP  
vsak delavnik  
od 6.30 do 19. ure

Vsa pojasnila  
v blagovnici HMEZAD  
- tel. 710-529

za prodajo na debelo  
pa tel. 710-426



 **hmeljar**



# Nekaj drobnih zanimivosti s potovanja v Indiji

(ali kako se je peterici v kombiju po svetu godilo)

3. nadaljevanje

Istanbul je dva milijonsko mravljišče ljudi z vseh koncev Balkana in Male Azije. Pisano življenje Orienta je že precej zamrlo. Še posebno v zadnjih 50. letih. No, Istanbul ni več glavno mesto nekoč ogromnega Otomanskega imperija. Ogromna država, ki je bila 500 let ječa balkanskih in azijskih narodov, se je po I. svetovni vojni razbila in od nje je ostala le še današnja Turčija, ki je le boren ostanek nekoč mogočnega imperija. Danes Turčija koraka s hitrimi koraki za razvito Evropo, ampak je verjetno prav v takšnem zaostanku za Evropo, kot je bila nekoč. Razlike so prevelike, potrebna je večkratna zamenjava generacij, potrebno je še veliko časa in Turčija še potrebuje ljudi kot je bil Kemalpaša ATATÜRK. Ljudje njegovega kova bi lahko dvignili Turčijo iz zaostalosti.

nepopisna gneča na ulicah. Njim se mudi kot, da lovijo življenjsko priložnost, čez pol ure, ko pa s svojo konzervo obstanejo, je spet tisti pravi predstavnik Orienta.

Od starega Istanbula je v zadnjih 50. letih ostalo še zelo malo. Stare lesene hiše, nekdanj strah in trepet gasilcev, se umikajo steklu in betonu, tudi nekoč nepopisna gneča na Galata Seraju za transport vozil preko Bospora, kajti tu se je čakalo tudi po 3 do 4 dni, da si prišel na vrsto in več. Nov most, ki se v elegantnem loku vzpenja preko Bospora, je prevzel nase reko vozil, ki se vali med Evropo in Azijo.

Andrej Natek

Istanbul je kot Rim zgrajen na sedmih gričih, njegov začetek pa je zavil v meglo. Stare izkopanine na rtu Sezail izvirajo iz 7. stoletja pred našim štetjem in to naj bi bil začetek mesta ob Bosporu. Staro mesto je nasledil Konstantinopol, njega pa Bizanc in takrat je mesto doživelo tudi svoj največji razcvet. Zlasti za cesarja Justinijana je postalo bogato in močno mesto, po njegovi smrti pa je začel tudi bizantinski imperij propadati, dokler mu niso končni udarec zadali Turki leta 1453, ko so po dvo-mesečnih obleganjih pod vodstvom Mehmeda II. osvojili to zadnje mesto. Iz obdobja 500-letne turške nadvlade, so nekdanje arhitektonske značilnosti Bizanca skoraj izginile. Seveda je v Istanbulu toliko zanimivosti, da rabiš več dni, da si jih ogledaš, vendar je večina turističnih

tur omejena na Hagio Sofijo, džamijo Sultan Ahmeta na prav tako imenovanem širokem trgu kar premore ali pa kar je premogel Orient nekoč in ima danes. Vendar je Kapali Čaršija de-in Istanbulski Bazar, kjer najdejo turisti vse jansko veliko sejmišče, kjer je tudi središče kompletnih tihotapskih kanalov med Azijo in Evropo. Hagia Sofija, najprej krščanska bazilika je zgrajena v klasičnem romanskem stilu, je ena največjih znamenitosti Istanbula. Na gradnji te bazilike je sodelovalo 10.000 delavcev 5 let in gradnja je dosegla vrednost 360 stotov zlata. Danes je ta bazilika muzej, čeprav je vmes bila tudi precej časa mošeja. Univerzalnost gradnje je tako očitna.

Istanbul smo zapustili po dveh dneh, kajti naš cilj je bil še precej oddaljen. Mimogrede smo še v enem tuju, predvsem mlademu turistu, poznanem lokalno Pudingshop na Sultan Ahmetu srečali dva naše gore lista — turista, Seveda smo se komaj znašli v velemestni gneči in šele po nekaj urah, nam je uspelo najti pravi priključek na Bosporski most. Preko Izmita — nekdanji rezidenca cesarja Hadinjema in Dioklecijana ter njunih naslednikov smo usmerili preko Anatelije proti Ankari. Vožnja sama je precej monotona, cesta se samo polagoma dviga in spušča, centralna Anatolija pa je skoraj polstepta. Razen par letališč NATO pakta, ki še tu trdno drži pozicije v svojih rokah, ni vožnja nič posebnega. Torej, naš naslednji cilj je Ankara, od leta 1923 glavno mesto, kulturno in politično središče sodobne Turčije.

(Se bo nadaljevalo)

## OBVESTILI

Kmetijske preskrbe TOZD Kooperacija Zalec imajo v prodajalnah na zalogi molzne stroje Westfalia in ALFA-LÄVAL, kosilnice BCS in dosuševalne naprave VIHAR.

—0—

Kmetijska preskrba Prebold in skladišče v Trnavi imata še na zalogi manjše količine pesnih rezancev.

## PRVIČ SKUPAJ

V Gorenju v Velenju so se 24. marca srečali uredniki, novinarji in organizatorji obveščanja v združenem delu celjskega območja. Po ogledu tozdog so se sestali na ustanovnem občnem zboru sekcije urednikov, novinarjev in organizatorjev obveščanja v združenem delu celjskega območja ter se tako povezali v enotno organizacijo v Sloveniji.



Pogled na eno od številnih trgovinic na istanbulskem bakarju

V Istanbulu smo se tudi srečali s prometom, karšnega sploh nismo bili niti zdaleč vajeni. Prehitevanje po levi in desni, zavijanje brez smerokazov, neupoštevanje predpisov in rdečih luči, hupanje od katerega te boli glava in vratolomne vožnje taksistov, vse to se zliiva v neko čudno reko vozil, ki začuda ne obstane in se venomer vali z enega na drug konec mesta. Kajti vozniki izpit ni na Orientu sploh noben problem. Bajе samo osmica naprej in nazaj, pa še koga je treba podkupiti in stvar je opravljena. Pa tudi vozila so takšna, da bi preje spadala na smetnjak kot pa v velemestno gnečo. Najbolj mirne živce — če sploh lahko govorim o kamnu, ki toč ni mrtvo hlade — pa imajo njihovi policaji. Lepo ob strani stojijo in opazujejo, intervencije pa nisem videl nobene. Stoji pa kje v kakšnem kotu v čajnici ali kavarnici, počasi sreba čaj in samo misli, kdaj mu bo minila služba, nato se bo pa še on zapo, dil v to gnečo milijonskega mesta ob Bosporu. Katji tu že velja pravilo Orienta, da se tu nikamor več ne mudi, razen tistim v avtomobilih. Nasploh so ti vzhodnjaki zelo čudni ljudje. Kadar delajo so zelo počasni, stalno nekaj premlevajo in premišljujejo, mohamedanska vera jih uči pravičnosti in prepoveduje grabežljivost, a ko se tisti ljudje vsedejo v avtomobile, se jim začne neznansko muditi.

Tu jih ne ovirajo niti rdeče luči, še manj prehodi za pešce — no teh je res zelo malo —



Udeleženci 5. agroskija pred zadružnim domom v Št. Janžu v Rožu

## RAZPIS

»HMEZAD — TOZD Mešalnica krmil sprejme takoj za določen čas — 5 mesece:

1 delavko pri tehtnici za drobno pakiranje krmil.

Delo v izmenah, osebni dohodek po pravilniku — učinek.

Prijave sprejema referent za splošne in kadrovske posle TOZD Mešalnica krmil Zalec, Vrečarjeva 15.«



Vodja ekipe smučarjev Inštituta za hmeljarstvo iz Zalca že na vseh agroskijih in ljubitelj planin Tine Vučer v Št. Joštu



Naše tekmovalke in tekmovalci v Št. Janžu v Rožu.



Bičovs na Koroškem. Tu je bila razglasitev rezultatov V. agroskija in podelitev pokalov.

## REZULTATI

SINDIKALNEGA PRVENSTVA  
V VELESALOMU NA GOLTEH — 3. 3. 1978

### MLAJŠI ČLANI

2. Zupanc Srečko, Hmezad	41,03
5. Gmajner Matjaž, Hmezad	41,18
7. Martinčič Marjan, Hmezad	41,90
20. Hajnšek Vojko, Hmezad	44,22
25. Šah Peter, Hmezad	44,66
33. Burkelc Miran, Hmezad	46,41
81. Bukovnik Branko, Hmezad	55,72

### ČLANICE

4. Orač Eva, Hmezad	32,77
8. Rojc Nuša, Hmezad	37,72
12. Lešnik Alenka, Hmezad	39,56
25. Cerovšek Vladka, Hmezad	51,23

### STAREJŠI ČLANI

12. Birska Vlado, Hmezad	30,71
14. Žolnir Milan, Hmezad	30,94
25. Čilenšek Franc, Hmezad	33,07
39. Trobiš Rudi, Hmezad	36,46

REZULTATI SINDIKALNEGA PRVENSTVA  
V VELESALOMU — EKIPNO

### ČLANICE

2. HMEZAD ŽALEC	11,05
-----------------	-------

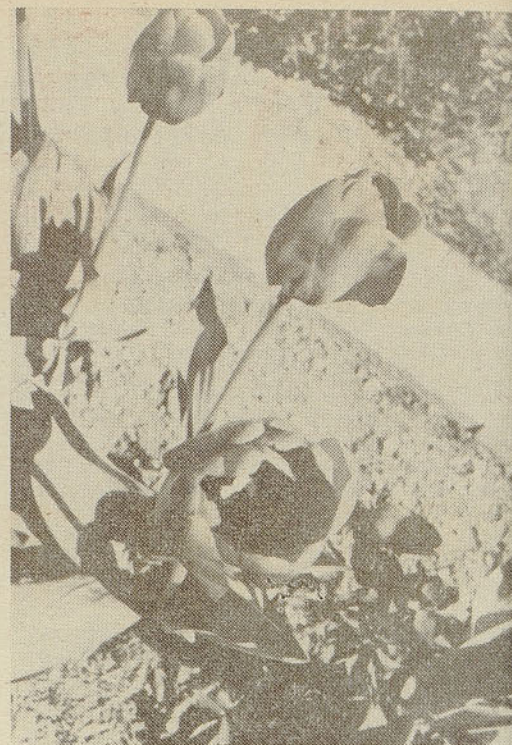
### STAREJŠI ČLANI

5. HMEZAD ŽALEC	94,72
-----------------	-------

### MLAJŠI ČLANI

1. HMEZAD ŽALEC	124,11
-----------------	--------

S. K.



V TOZD Vrtnarstvo že cvetijo prvi tulipani

## Vzdih

Čudežno na okna  
zima rože riše,  
bleda mesečina,  
oster veter piše.

Vzdih v mrzli kamri  
noč boleče móti:  
Nezvestoba laž je,  
moj dragi je na poti!

Alojz Anderlič

## Tlačan

Pred graščakom je stal proseč  
tlačan sestradan in boječ.  
Iz ječe obupa in trpljenja  
je prosil trinoga usmiljenja.

Naposled je prosil kruha samo,  
ugasnil v očeh še je plamen.  
A birič z močno roko  
zalučal mu v glavo je kamen.

Alojz Anderlič



### JEZIKI

— Ali veš, da so Mojco odpeljali v bolnico zaradi zastrupitve?  
— Torej se je enkrat le ugriznila v jezik.

### IZOBRAŽEVANJE

— Angelca, zakaj te pa ni na predavanja o seksualni vzgoji?  
— Zakaj le, saj je vedno na vrsti le teorija.

### NA PARCELI

— Ati, zakaj pa imaš tako črne roke?  
— Od gradnje vendar, otrok moj!  
— Aja, že vem: od črne gradnje.

*Vremenski*  
**PREGOVORI**

— Če je na Siksta (6. IV.) polje zeleno, bo letina dobra in zrnje kleno.

— April deževen, kmet ne bo reven.

— Če Jurij toplo vreme zakuri, širom po mladi odpre duri.

— Če sončen je april in suh, bo maj za lepo vreme gluh.



Kdor drugega ponižuje, poniža najprej sam sebe.

Mir raste samo v potrpljenju.

Prasci se grizejo pri polnem koritu, ljudje pa pri polnem in praznem.

Tudi nemorala po ovinku služi morali.

Vsi smo seme in potomstvo večnosti.

### OGLAS

Prodam 36 arov veliko kostanjevo hmeljsko žičnico, staro 8 let.

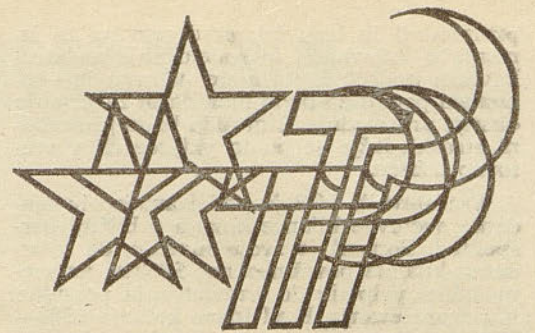
Rudi Golič,  
Sešče 19, Prebold

### OPRAVIČILO

Prejšnje številke Hmeljarja so ilustrirale zelo slabe fotografije. Urednik je bil preobremenjen in bolan. Fotografije pa je slabo izdelal Auser — fotograf v našem aranžerstvu.

Odslej jih bom zopet razvijal sam.  
Urednik

Glasilo Hmeljar izdaja delavski svet podjetja »Hmezad« Zalec. Ureja uredniški odbor: predsednik Anton Gubenšek, dipl. inž. in člani: Janez Luževič, dipl. inž., Bogdan Pugelj, dipl. inž., Eva Orač in Miljeva Kač, dipl. inž., - urednica strokovne priloge za hmeljarstvo. — Glavni in odgovorni urednik Vili inž. Vybihal. — Uredništvo je v podjetju »Hmezad« v Zalcu, Ulica žalskega tabora 1. Glasilo izhaja enkrat mesečno v 4.500 izvodih. —



## POROČILO S SEJE PREDSEDSTVA MEDNARODNEGA HMELJARSKEGA BIROJA

Lojze ČETINA, mgr. agr.

UDK 633.791:632.95

Kot vsako leto je bila letošnja spomladanska seja predsedstva 11. marca 1978 v Parizu. Ob tej priložnosti je zasedala tudi ekonomska komisija in tehnična komisija v ožjem sestavu. Zasedanjem je prisostvoval tudi predstavnik iz Bačke dr. Jan Kišgeci.

Po krajšem uvodu predsednika Lane (Velika Britanija) je bil osvojen naslednji dnevni red:

1. Ugotavljanje uradnih delegatov
2. Potrditev zapisnika zadnje seje
3. Poročilo predsednika ekonomske komisije g. Broomma z zasedanja delovne skupine za tržišče v Wolnzachu dne 1. 12. 1977
4. Poročilo članic MHB
5. Izmenjava mnenj o položaju na svetovnem hmeljskem trgu
6. Hmeljarski kongres v letu 1978 v Španiji
7. Predlogi za hmeljarski orden
8. Razno

Za uradne predstavnike posameznih dežel v predsedstvu so bili določeni: Belgija: TOP, DR Nemčija: BORDE, ZR Nemčija: HÖFTER, Čehoslovaška: PAUL, Anglija: BLAST, Jugoslavija: CETINA, Poljska: KULIG, ZDA: GOODING. Predstavniki Avstralije in Madžarske niso bili prisotni.

Zapisek z zadnje seje je bil sprejet. Razvil se je krajši razgovor o vprašanju pristopa SZ in Japonske v MHB. Ugotovljeno je bilo, da so kontakti vzpostavljeni (predstavniki CSSR s SZ, predstavniki ZDA z Japonsko), vendar še zaenkrat niso dobili pozitivnih odgovorov. Zadoženi predstavniki bodo še nadalje kontaktirali s SZ in Japonsko glede pristopa v članstvo MHB.

Predsednik ekonomske komisije BROOM je poročal o zaključkih zasedanja delovne

skupine za hmeljsko tržišče, ki je bila 1. 12. 1977 v Wolnzachu. (Poročilo s tega zasedanja je bilo objavljeno v Hmeljarju št. 1/1978). Glede možnosti za svetovno ureditev tržišča (mednarodna konvencija) nismo našli skupne osnove, zato zaenkrat ni mogoče pričakovati, da bi prišlo do mednarodnega dogovora o reguliranju hmeljskega trga.

Predstavniki posameznih držav članic so potem dali kratke izvlečke iz pismenih poročil. Najpomembnejše številke, ki so bile zbrane na seji predsedstva in ekonomske komisije najdemo v tabeli 1.

Podatki kažejo, da se površine sicer počasi zmanjšujejo, vendar ne v tolikšni meri, kot bi bilo v sedanjem položaju potrebno. Po analizi predstavnika EGS bi bilo namreč potrebno skrajšati okrog 5.000 ha, da bi do leta 1982 dosegli zdravo ravnotežje na svetovnem trgu. Nikakor pa ni mogoče doseči sporazuma o tem, kdo naj krči. Večina članic je mnenja, da morajo površine hmeljišč zmanjšati v ZR Nemčiji, kjer so v zadnjih letih površine preveč povečali in s tem povzročili krizo. Predstavniki ZR Nemčije pa izkoristijo vsako priložnost, da napadajo tiste, ki v skladu s svojimi večletnimi načrti ali drugih razlogov povečujejo hmeljišča ali celo tiste, ki jih ne zmanjšujejo. Čeprav so se vsi izogibali ostre polemike ob spoznanju, da smo zaradi značaja naše organizacije nemočni za učinkovite ukrepe, je na seji vladalo nelagodno vzdušje. Čutiti je bilo posledice polemike med ZDA in ZR Nemčije v zadnjem času. Na zadnji seji skupine za hmeljsko tržišče je bilo med drugimi zaključki tudi poročilo, da tudi ZDA v okviru svoje tržne ureditve zmanjšajo proizvodno kvoto za od 100 na 95, torej za

5%. Iz razprave ameriškega predstavnika na takratni seji smo optimistično sklepali, da se bo to uresničilo. Tudi nekateri drugi osebni stiki z ameriškimi predstavniki so podkrepili takšno upanje. Seveda je bilo zaradi sklepa ameriških hmeljarjev, da obdržijo proizvodno kvoto na 100%, razočaranje toliko večje. Pri nemških hmeljarjih, ki se po njihovih izjavah, močno prizadevajo zmanjšati površi-



Ocenjevanje rastlin v matičnih hmeljiščih je zahtevna naloga. Dobro opravljeno delo pa nam daje zadovoljstvo



Prvoletnik — levo ukoreninjenci desno sadike

ne, so takšne tendence v ZDA vzbudile pravi revolt. Bojijo se, da bi zmanjšanje površin v ZR Nemčiji nadomestili drugi s svojim povečanjem in bi tako vsa prizadevanja za ureditev razmer na hmeljskem trgu padla v vodo. Pri tem pa pozabljajo, da so prav oni povečevali površine hmeljišč v zadnjih letih za več kot 50%, kar je gotovo eden glavnih vzrokov krize, medtem ko imajo v ZDA približno enake površine kot pred 10 leti. Vsa razprava okrog hmeljskega tržišča je ponovno pokazala, da mogoče le preveč pričakujemo od naše mednarodne konvencije. Organizacija, ki nima izvršilne moči, da bi predpisovala proizvodne kvote, ne more urejati razmerje med ponudbo in povpraševanjem, lahko pa je odlično mesto za izmenjavo informacij o

(Nadaljevanje na 14. strani)

proizvodnji in trgovini, predvsem pa za izmenjavo informacij in sodelovanje na strokovnem področju. Razmere na trgu in ekonomski pogoji pa bodo merodajni za gibanje obsega proizvodnje. Čim nižji bodo proizvodni stroški, lažje se bomo vključevali v svetovno tržišče.

Predstavnik EGS je podal analizo in tendence svetovne bilance hmelja v bližnji perspektivi. Ponovil je svoje mnenje, da le izdatno krčenje površin okrog 5.000 ha na svetu, lahko pripelje do izravnavanja ponudbe in povpraševanja. Predvideno krčenje 1.500—2.000 ha v letu 1978 je prvi korak k izboljšani položaja.

Predsednik LANE je predlagal, da bi v zvezi s študijem tržišča najprej proučili tržne sisteme v posameznih državah ali skupinah držav. Zato je bilo sklenjeno, da bi na kongresu v Španiji v okviru zasedanja ekonomske komisije podali kratke referate o tej problematiki. Za takšen prispevek je zadolžena tudi Jugoslavija.

Hmeljarski kongres bo letos pripravila Španija, in sicer od 3. do 7. avgusta v LEONU. Španski predstavniki so prisotne seznanili z okvirnim programom. Podrobnejši program bodo poslali v začetku aprila, do konca maja pa pričakujejo dokončne prijave.

Predlogi za hmeljska odlikovanja so bili potrjeni in bodo predlagani generalni skupščini, ki bo ob priliki kongresa v Španiji. Na predlog jugoslovanskih hmeljarjev bosta letos za zasluge na hmeljarskem področju prejela: Vinko Kolenc, predsednik Poslovne skupnosti za hmeljarstvo Slovenije 2. stopnjo (oficir hmeljarskega ordena) in dr. Jan Kišgeci, direktor Stanice za ispitivanje hmelja i sirka iz Bačkega Petrovca 1. stopnjo (višje hmeljarskega ordena).

V točki razno je predsednik tehnične komisije podal program zasedanja te komisije ob priliki kongresa v Španiji. Ta program je sprejela tehnična komisija na seji v ožjem sestavu prejšnji dan. Obravnavali bomo problematiko s področja namakanja in sušenja hmelja. Za delo TK je bilo odobreno 300 za znanstveno pa 500 USA dolarjev.

Predstavniki DR Nemčije so dali prvo obvestilo o hmeljarskem kongresu 1980, ki bo predvidoma od 13. do 17. avgusta 1980 v Dresdenu.

Seja predsedstva je bila zaključena ob 12.30.

Dan prej pa sta zasedala tehnična in ekonomska komisija v ožjem sestavu in sta pripravili predloge in gradivo za sejo predsedstva.



Lepo oblikovano ukorenišče hmelja je odraz načrtne in solidne obnove, ki zagotavlja velike pridelke (Kmet. Petrovče)

Tabela 1

PODATKI O POVRŠINAH IN PRIDELKIH HMELJA ZA DRŽAVE MHB

	Površina ha 1977		Pridelek 1977 stotov à 50 kg		Predvidena površina ha 1978 Poročilo Pariz
	Poročilo na kongresu 6. 8. 1977	Poročilo Pariz 11. 3. 1978	Ocena na kongresu	Poročilo Pariz 11. 3. 1978	
Avstralija	950	1.085	42.000	42.000	1.036
Belgija	1.000	922	33.000	34.869	800
Bolgarija	1.400	1.400	19.400	15.000	1.400
ZR Nemčija	19.249	19.250	610.000	738.736	17.560
Čehoslovaška	10.200	10.200	220.000	244.240	10.400
DR Nemčija	2.200	2.175	54.000	58.892	2.200
Anglija	6.000	5.923	190.000	144.662	5.897
Španija	1.841	1.803	50.000	40.942	1.803
Francija	950	984	33.000	34.287	900
Madžarska	501	501	8.000	8.000	501
Jugoslavija	3.212	3.240	82.000	89.710	3.230
Poljska	2.328	2.153	52.000	49.480	2.330
ZDA	12.380	12.344	482.800	496.930	12.344
<b>SKUPAJ</b>	<b>62.211</b>	<b>61.980</b>	<b>1.876.200</b>	<b>1.997.748</b>	<b>60.401</b>

**DOPIŠUJTE**

**V PRILOGO**

**HMELJARJA**



# SADILNI MATERIAL

Drago KRALJ, magistr. agr.

UDK 633.791:631.531

Če hočemo v hmeljarski proizvodnji doseči velike in kakovostne pridelke ob ustrezni produktivnosti dela, je potrebno, da vzgajamo take sorte, ki dajejo v naših ekoloških razmerah po svojih bioloških sposobnostih najvišje in nadpovprečno kakovostne pridelke, ki sočasno najracionalneje izkoriščajo

Najboljša pot za nadpovprečno dobro sadiko pa je vzgoja matičnih hmeljišč za razmnoževanje.

Sorta se z razmnoževanjem zaradi vegetativnega potomstva ne spremeni. Vegetativno potomstvo ene sorte je tako dolgo klon, dokler se v njem ne pojavijo neki drugi ge-

duktivne organe. Pri tem se *modificira*, širina modifikacije je odvisna seveda od intenzitete zunanjih faktorjev in reakcijske norme sorte. Zaradi neugodnih pogojev rastline oslabijo, imajo slabšo kvantiteto in kvaliteto pridelka, zaradi slabše rasti je zmanjšana odpornost in se sekundarno razvijejo bolezni. Takšne rastline so manj odporne tudi proti škodljivcem. Pomembno pri vegetativnem razmnoževanju pa je, da vzdržujemo dobre lastnosti sorte, to pa sloni na izboru zdravih in močnih matičnih rasilin.

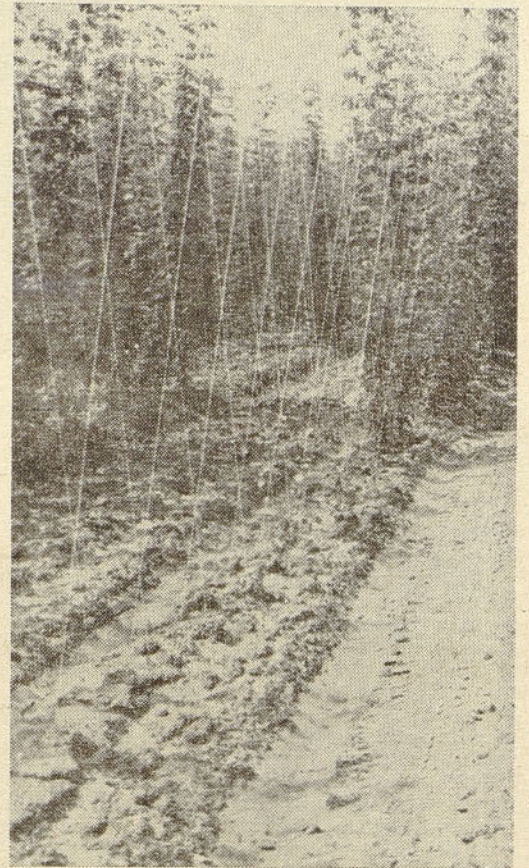
Z vključevanjem vzdrževalne selekcije obdržimo sorto v kondiciji in v homogenetskem stanju. Vzdrževalno selekcijo izvajamo pri hmelju tako, da izločimo iz razmnoževalnega procesa celotno hmeljišče, v kondicijsko nadpovprečnih hmeljiščih pa izločimo primesi. Po opravljeni vzdrževalni selekciji zanesljivo nabiramo sortno homogen sadilni material.



Sajenje sadik za ukoreninjenje moramo opraviti zelo zgodaj, da se dobro ukoreninijo in pozenejo številne koreninice. Samo ukoreninjenci z dobro razvitimi koreninami dajo velik pridelok in izenačen nasad



Provizorične opore za ukoreninjenje morajo biti postavljene pravočasno, da se mladice takoj dvignejo s tal



Prazna mesta so predvsem posledica slabega sadilnega materiala. Včasih seve je iskati krivca tudi drugod npr.: površen traktorist, voluhar itd.

Odkar obstaja poljedelska znanost, je pojem »semenska proizvodnja« vedno močno v ospredju. V razvitem kmetijstvu bi moralo biti samo ob sebi umevno, da se poslužujemo samo nadpovprečno kvalitetnega sadilnega materiala, ki je bistvena predpostavka za gospodarnost in sigurnost pridelka.

Zaradi pomembnega deleža, ki ga ima seme in sadilni material pri dvigu hmetijske proizvodnje nasploh, je z mednarodno konvencijo osnovana kontrola nad prometom s semenom in sadilnim materialom. Obstoj te službe je izrednega pomena in ureja sočasno s kontrolo sadike tudi sortni izbor. Kupcu posreduje sigurnost, da je zanesljivo dobil željeno sorto, ki je po zunanjih in notranjih kakovostih nadpovprečne vrednosti, posebno kar zadeva sortne čistosti, zdravstvenega stanja in vitalnosti. Ta služba je pomembna glede na omenjena dejstva, da sorta ne ostane

zboljšane rastne pogoje. Pri načrtovanju hmeljarske proizvodnje z veliko smelostjo obnavljamo in širimo nasade, pri tem pa ne smemo pozabiti, da se kljub upoštevanemu izboru sorte vsaka hmeljarska proizvodnja vendarle začne pri sadiki. Od sadike je odvisno, kolikšen in kakšen pridelok nam bo dajalo novo hmeljišče, ki bo seveda pripravljeno in oskrbovano po agrotehničnih merilih.

notipi zaradi nehotenega ali naključnega mešanja z drugimi sortami ali zaradi prirodne razvoja nekaterih mutantov in podobno. Sorta lahko izraža in zadrži dobre lastnosti samo takrat, če jo vzgajamo v odgovarjajočih klimatskih in edafskih področjih, ob odgovarjajočih agrotehničnih merilih. Sicer se aklimatizira na svoj značilen način, tako da se obdrži pri življenju in da bi razvila repro-

večno čista, ker nastopijo spremembe zaradi primesi z drugimi genotipi, da sorta ne razvije do maksimuma svojega genetskega potenciala v manj ugodnih klimatskih in edafskih pogojih in slabi agrotehniko.

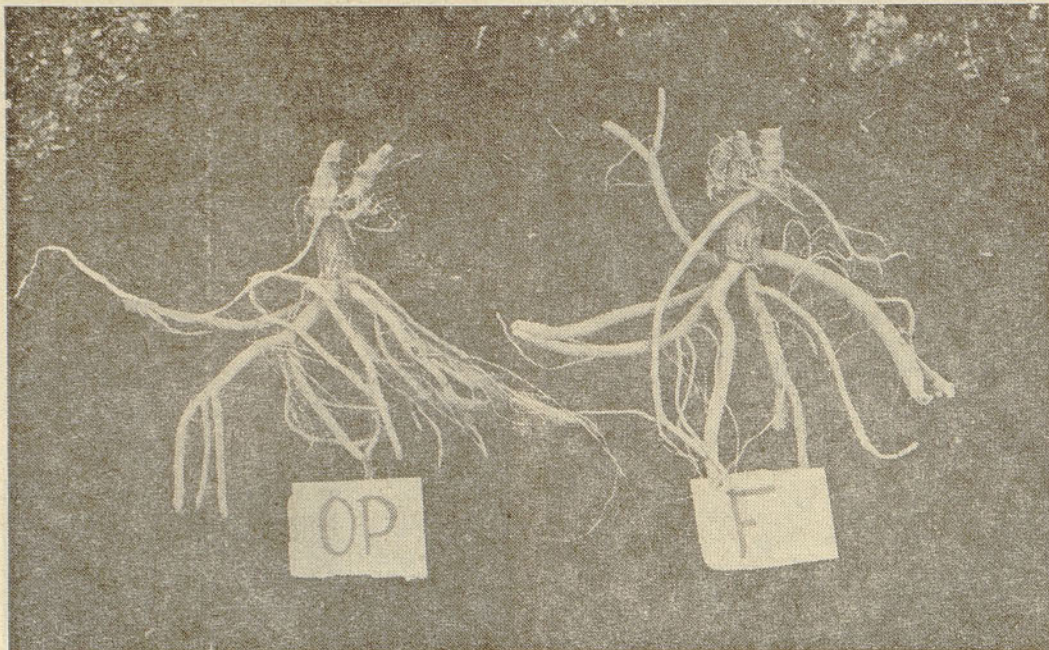
**KONTROLO NAD PRIDELOVANJEM IN PROMETOM HMELJNEGA SADILNEGA MATERIALA** urejuje pri nas zakon iz leta 1974. Po tem zakonu lahko prideluje sadilni material samo delovna organizacija, ki je v vsakem pogledu *vzorna*. Pri tem je v veliki meri pomembno *zaupanje in poštenost* pridelovalca. Pomembno je, da ima delovna organizacija osebo, ki je strokovno izobražena za pri-

**DRUGA FAZA POTRJEVANJA** (pridelovanje sadik) vključuje že potrjene matične nasade, v katerih že nabiramo sadike. Izvajanje potrjevanja ima več stopenj. Največji obseg zavzema *kontrola matičnega nasada*, pri tem igrajo odločilno vlogo: pristnost sorte, zdravje, sortna čistost, agrotehnični ukrepi in podobno. Ogleđ hmeljišč je predhodna potrditev, dokončna odločitev je izrečena kasneje, ko je sadilni material že skrbno pripravljen. Šele ko *hmeljišče in zunanja kakovost sadik* odgovarja predpisanim normam, izda kontrola potrebno potrditev o sortni čistosti, ki dovoljuje promet s sadilnim materialom.

no, koliko sadik je v vrečki, katera sorta ter številka in datum izdane deklaracije, ki je priložena fakturi.

**ODGOVORNOST PRIZNAVALCEV** oziroma kontrolorjev je precejšnja. Vsak kontrolor se mora zavedati, da *lahkomiselnost in površnost* ni samo njegova osebna poteza, temveč daje tudi pečat priznavalni službi in ji zmanjšuje pomen. *Odločitev* priznavalca za ocenitev matičnega nasada oziroma sadike v pozitivnem ali negativnem smislu, ima dalekosežne posledice za druge. Priznavalec se je dolžan zavestno odločiti za potrditev, pri tem pa mu pomagajo objektivna merila. Naloga potrjevalca je, da izmed večjega števila hmeljišč določi za nabiranje sadik le tista, ki obetajo po svoji sortni prisotnosti, po svoji rasti in razvoju, po zdravstvenem stanju, *sadike nadpovprečne vrednosti*. Pridelovalec pa je po svoji vesti dolžan *deklarirati*, da je sadike nabral v tem priznanem hmeljišču na močnih in zdravih koreninah.

V naši stvarnosti se delovna organizacija ne rada odloči, da bo pridelovala sadilni material za nekega kupca, ker nima garancije, da bo ta material resnično lahko prodala. Garancija bi morala biti dana s *pogodbo* s kupcem ali posrednikom, ki bi bila sklenjena že v predhodnem letu. Pomembnejše pa je dejstvo, da hmeljarji pogosto ne dojemajo in ne priznajo odločilnega pomena uporabe nadpovprečno kakovostnega sadilnega materiala za gospodarnost v hmeljarstvu, za sigurnost pridelka. Pogosto sežejo po cenejšem, dvomljivem sadilnem materialu, ki ga zakon iz razumljivih razlogov v naprednem socialističnem kmetijstvu ne dovoljuje uporabljati. Vzgoji nadpovprečnega sadilnega materiala se ne izkazuje dovolj velika pozornost kljub *veliki finančni vrednosti*, ki je potrošena za to delo. Dejstvo je, da se pogosto dogaja, da posadimo priznan sadilni material v zemljišče, ki ne vključuje premene in je bila predkultura druga sorta hmelja. S tem že prvo leto vključimo veliko primesi in razvrednotimo pomen priznane sadike. Želim, da bi o tem problemu odgovorne osebe še pravočasno razmislile in z upoštevanjem pomembnosti sadike položile boljše in *trdnjše temelje za razvoj in gospodarnost hmeljarstva*.



Ukoreninjenci pridelani na opori (OP) in foliji

delovanje sadik, ki razpozna sorte, ki ima iz strokovnega in osebnega vidika *veselje* in čuti *odgovornost* za to delo.

Delovne organizacije morajo imeti že priznane matične nasade, ustrezno opremo in se morajo registrirati pri Republiškem sekretariatu za kmetijstvo.

**PRVA FAZA POTRJEVANJA** (selekcija matičnih nasadov) vključuje potencialna hmeljišča, ki bi eventualno bila primerna za pridobivanje sadilnega materiala. Po dve ali večletni selekciji hmeljišč in rastlin v hmeljišču strokovna kontrola potrdi nadpovprečno dobre nasade, pri tem izda potrdilo o potrditvi matičnega hmeljišča, ki ima veljavnost do 10 let starosti rastlin. Ko se odločamo za izbor matičnega hmeljišča, je izrednega pomena poleg *izvora* sadilnega materiala še *predkultura*, ki je pogosto odgovorna za sortno čistost. Sadike pridelujemo šele po končani prvi fazi potrjevanja.

Največ dela in stroškov pri vzgoji nadpovprečno kakovostnega sadilnega materiala ima *pridelovalec*. Samo nabiranje sadik še zdaleč ni pridelovanje sadilnega materiala. Pridelovalec mora garantirati, da bo matični nasad *brezhibno obdeloval*, gnojil in *zaščitil* pred boleznimi in škodljivci, ga *kondicijsko vzdrževal* z nadaljnjo selekcijo ter sadike nabral na zdravih in močnih koreninah. Obstaja predpis, ki zadaljuje pridelovalca, da sadike pakira v čiste vrečke, jih plombira in opremi z etiketo, na kateri mora biti razvid-



**ŠTEVILO HA IN POZITIVNIH RASTLIN V REGISTRU MATIČNIH HMELJNIH RASTLIN SLOVENIJE — 20. 10. 1977**

Pridelovalec	Sav. golding		Aurora		Atlas		Apolon	
	ha	+ rastl.	ha	+ rastl.	ha	+ rastl.	ha	+ rastl.
IH Zalec	—	—	5,2	17.500	1,0	3.100	1,2	6.400
K Hmezad								
— kmetijstvo I	5,0	26.800	—	—	4,5	21.100	8,9	44.000
— kmetijstvo II	2,5	12.300	9,6	64.500	4,5	19.800	—	—
— kmetijstvo III	5,1	25.800	—	—	5,5	15.700	—	—
— kmetijstvo IV	4,2	20.600	—	—	3,0	15.200	—	—
ZE Braslovče	1,0	3.100	—	—	1,4	4.000	—	—
ZE Polzela	—	—	1,2	3.700	2,0	10.300	—	—
ZE Petrovče	2,3	6.700	—	—	2,2	8.400	1,2	5.600
ZE Prebold	—	—	—	—	1,9	5.500	—	—
ZE Šempeter	—	—	—	—	2,0	5.900	0,6	3.100
ZE Trnava	1,1	4.600	—	—	3,6	9.500	1,0	5.200
ZE Gotovlje	—	—	0,6	1.900	4,2	12.100	—	—
ZE Celje	—	—	—	—	0,8	3.900	—	—
ZE Vrnsko	0,6	2.000	0,6	1.300	1,8	5.600	0,8	4.600
K Zasavje — Sevnica	—	—	4,4	20.500	—	—	—	—
KZ Slovenj Gradec	—	—	3,2	14.600	—	—	—	—
K Hmezad — Radlje	—	—	—	—	—	—	8,5	37.400
KZ Ruše	3,0	8.700	—	—	—	—	8,0	40.300
KK Ptuj — Pragersko	4,8	12.400	—	—	—	—	—	—
Zavrč	1,8	7.300	—	—	—	—	—	—
Turnišče	—	—	3,8	18.300	—	—	—	—
PP Kozjak — Rogoza	—	—	—	—	—	—	7,7	41.600
Agraria Brežice	—	—	1,5	7.200	4,2	20.000	—	—
5600/ha	30,6	130.300	30,1	149.500	42,6	160.100	37,9	188.200
ha, sadik	46,5	260.600	53,4	299.000	57,2	320.200	67,2	376.400
								224,3

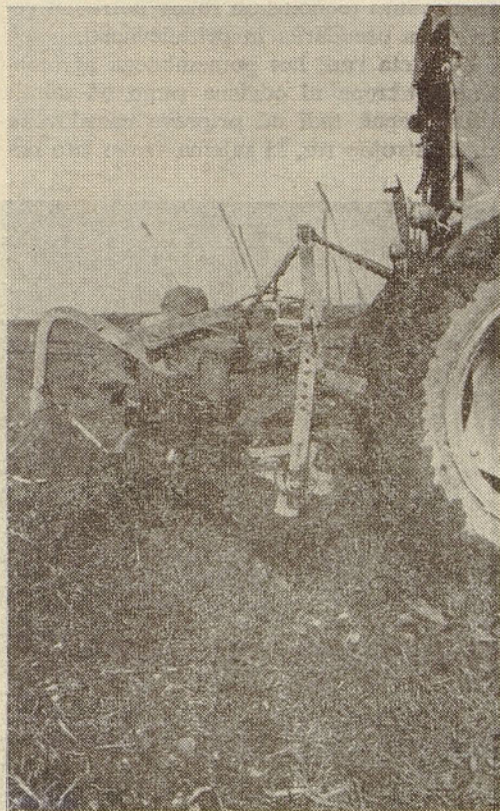
# REZ HMELJA

Milan VERONEK, ing. agr.

UDK

Delo v hmeljiščih se začne — odvisno od vremena — včasih že zelo zgodaj. Najpomembnejše, ob enem pa tudi zelo zahtevno opravilo v hmeljiščih spomladi, je priprava nasadov za rez in rez hmelja samega. Večletne praktične izkušnje hmeljarjev in poskusi ugotavljanja najprimernejšega časa ter nači-

jemo na drugih sortah. Prezgodnja rez pa tudi pri atlasu in aurori ni priporočljiva, ker lahko poslabša kakovost pridelka. Po dosedanjih izkušnjah naj velja posebna pozornost glede časa rezi savinjskemu goldingu. Potek rezi naj bo pripravljen tako, da bodo na rez občutljivejše sorte obrezane v zanje



Izboljšava reznika: reznik s kolesi omogoča enakomerno globino rezi, kar je predpogoj za izenačene nasade

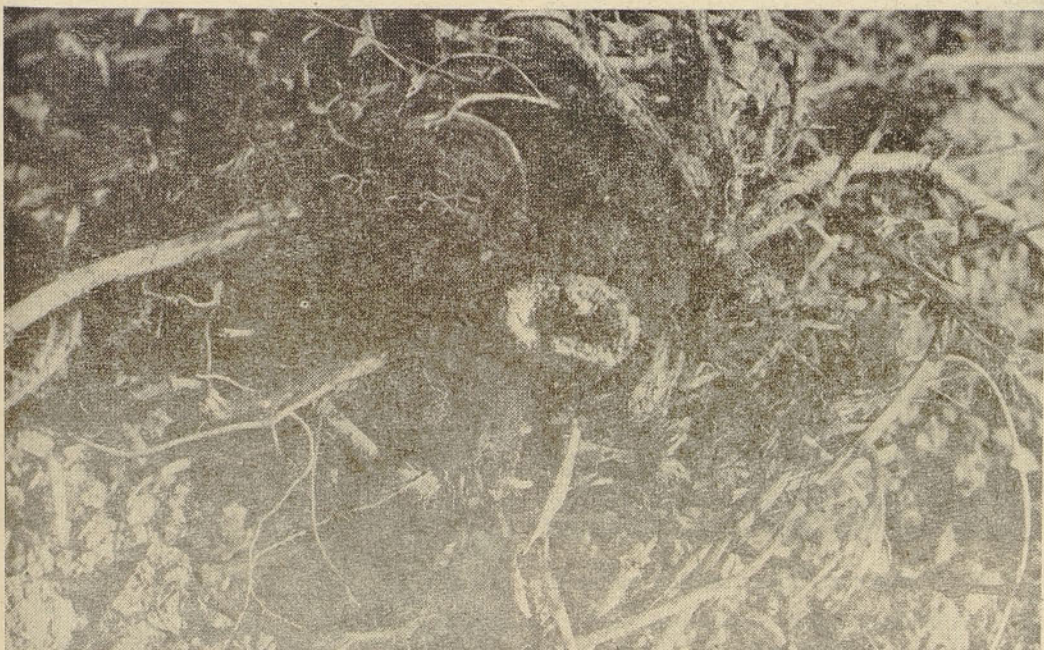
Pregloboko odoravanje hmelja trga trajne korenine in zmanjšuje pridelok

na obrezovanja hmelja so pripeljali do spoznanja, da je rez hmelja ozko časovno vezana glede na neugodne talne prilike spomladi pa tudi zahtevno opravilo, ki močno vpliva na količino in kakovost pridelanega hmelja.

Za naše razmere je ugotovljeno, da je za večino naših sort najzanesljivejša rez hmelja med 5. in 15. aprilom. Za A-sorto se je v šestih letih preizkusov (od leta 1972) pokazalo, da lahko brez tveganja časovno pred ostalimi obrezujemo le sorti atlas in auroro. Zgodnejša rez teh dveh sort da včasih celo večje pridelke. Tako lahko ti sorti obrezemo že konec marca in v začetku aprila, nato nadalju-

najprimernejšem času. Znano je, da lahko čas rezi nekoliko dopolnjevemo oziroma popravljamo z izbiro in napeljavo poganjkov, žal pa se tudi dogaja, da nemalokrat z zamujenim čiščenjem in napeljavo hmelja učinek optimalnega časa rezi hmelja uničimo in toliko zmanjšamo pridelok, kot če bi obrezovali ob nepravem času.

Kljub težavam, ki jih prinaša spremenljivo spomladansko vreme, je hmelj v veliki večini običajno pravočasno obrezan. Pravočasno izvedena rez pa največkrat zapusti težke posledice za strukturo tal, če je bila zemlja pri spomladanskih opravilih prevlažna.



Zaplevljen greben je potrebno pred rezjo zrahljati. Pravilna poletna oziroma jesenska uporaba herbicidov zmanjšuje zapleveljenost spomladi

Prehodi ali prevozi po prevlažnih tleh lahko pokvarijo strukturo ali stisnejo tla spomladi že v tolikšni meri, da škode v tem letu ni mogoče več popraviti. Da do tega ne pride že pri prvih prehodih skozi hmeljišča, je pri zasledovanju tehnoloških rokov potrebna velika mera previdnosti in prizadevnosti.

Kvaliteta rezi, kot pomembnega agrotehničnega ukrepa ni odvisna samo od talnih prilik, ampak tudi od priprave nasadov za rez. Za strojno rez, ki zajema vsako leto no-

no vodenje obrezovalnikov in dosego enakomerne višine rezi je poleg dobro pripravljene stroja priprava nasada nujno potrebna.

Pred rezjo je potrebno hmelj običajno še enkrat odorati, odstraniti pa tudi ostanke hmeljevine, če bilo hmeljišče na ozko odorano že jeseni. V tem primeru zadostuje temeljito brananje površine s klinasto brano. V nekaterih primerih je po finem odoravanju hmelja priporočljivo še eno brananje, s katerim površino zravnamo in že na grebenu



Na previsoko obrezanih koreninah pogosto vzniknejo od peronospore oboleli poganjki — kuštravci

ve površine hmeljišč, je to še toliko bolj pomembno. Neenakomerna, pregloboka, previsoka ali rez z nenabrušenim orodjem, ima lahko posledice tudi za pridelek v naslednjih letih. Vsa dela okrog rezi naj bodo izvedena natančno. Rez naj ne poškoduje glave oziroma starega debla štora — korenine. Višina rezi naj teče tik nad glavo, da odreže čim več, morebiti že okuženega ali poškodovanega enoletnega lesa. Za nastavitev in natanč-

zrahljamo zemljo od obrezlin, ker nam pozneje pri odstranjevanju obrezlin iz hmeljišča prihrani veliko truda in časa.

Pri pripravi nasadov za rez in pri rezi hmelja se iz leta v leto ponavlja in pojavlja precej napak. Obdelava se izvaja največkrat brez potrebe po prevlažni zemlji. Odoravanje hmelja je skoraj vedno pregloboko, pri čemer je uničenih veliko trajnih korenin. Pri tem je treba posebej poudariti, da ostrina



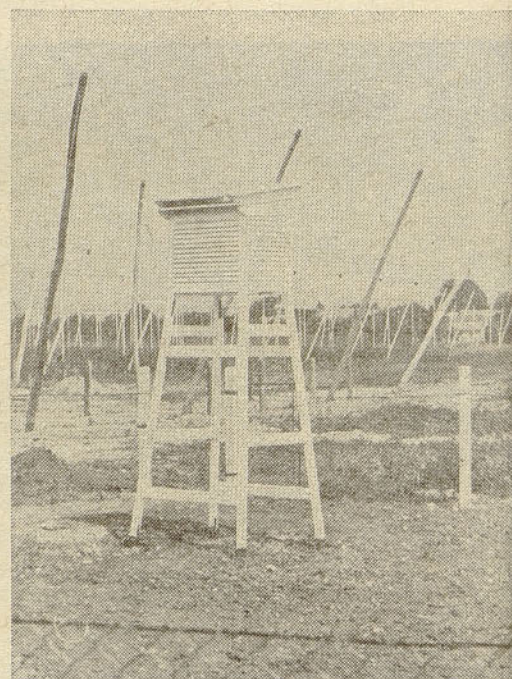
Preplitvo in neenakomerno sajenje se pri rezi zelo maščuje

diskov na rezalniku bistveno vpliva na kvaliteto rezi. Za rez starejših nasadov, posebno, če jih obrezujemo prvič, pa je ostrina in vedno nabrušen rezalnik nujna za preprečevanje večjih poškodb na štoru in daljnosežnejših posledic za pridelek. Rez z nabrušenim rezalnikom je enakomernejša, preciznejša in se v bistvu približa kvaliteti ročne rezi. Nabrušen rezalnik ne cefra, ne trga ali ruva štorov, kot to često vidimo v hmeljiščih, ko stroji dobro pripravljene.

Za ohranitev rastnega in rodnostnega potenciala hmeljnih nasadov je nujno, da obdržimo ugoden učinek zimskega mraza na tla v hmeljiščih in ohranimo zdrave in nepoškodovane korenine in njihovo moč neokrnjeno. K temu nedvomno veliko prispevajo tudi vestno in strokovno pravilno izvedena spomladanska opravila v hmeljiščih.



Vransko: Pravočasno zasajeno in pripravljeno zarodišče je pogoj za dober sadilen material pri obnovi



Upajmo da bo vreme letos za hmelj ugodno