

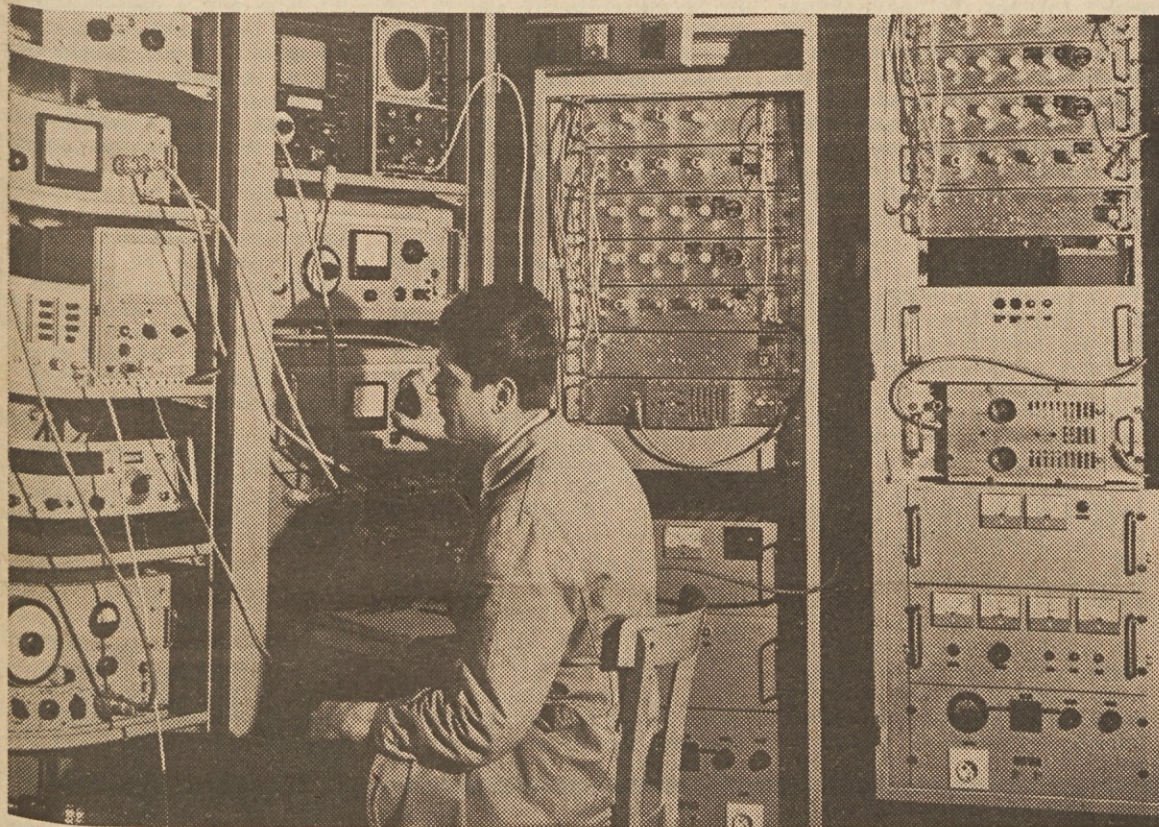
IMP GLASNIK

DELOVNE SKUPNOSTI ■ INDUSTRIJSKEGA MONTAŽNEGA PODJETJA ■ LJUBLJANA

1. FEBRUAR 1970

LETO IV

ŠTEVILKA 2



NA BELEM KRIŽU NAD PIRANOM JE ZAČEL OBRATOVATI

NAJMOČNEJŠI TELEVIZIJSKI PRETVORNIK V SLOVENIJI

Ob novoletnih praznikih je začel obratovati na Belem križu nad Piranom nov televizijski pretvornik, ki je sedaj po svoji moči največji v Sloveniji. Pretvornik obratuje na 33. UHF-kanalu in pokriva z našim televizijskim programom celotno Slovensko Primorje od Sečovelj do Debelega rtiča, po neuradnih vesteh pa tudi Trst in naselja okoli tržaškega zaliva.

Sedaj pa spregovorimo nekaj besed o sami aparaturi, ki jo je izdelala naša Tovarna elektronaprav v sodelovanju s programsko razvojno službo.

Izhodna moč aparature je 250 W. To na prvi pogled ni zelo mnogo. Vendar je treba pripomniti, da je pri tako visoki frekvenci oddajnega signala skoraj 600 milijonov nihajev v sekundi, to pa je že kar zavidljiva moč in jo je mogoče realizirati le z razmeroma zamotanimi napravami.

Mnogo natančnega dela je treba pri teh frekvencah in iz-

hodnih močeh vložiti v tako imenovane resonatorske končne stopnje, ki morajo biti izdelane precizno in z ustrezno površinsko obdelavo. Tako so skoraj vse površine najprej svetlo polirane, nato galvansko pobakrene, nadalje ponikljane in posrebrenne, na vrhu pa še trdo pozlačene. Seveda pa so za zanesljivo obratovanje tovrstnih aparatov pomembni tudi drugi deli, ki morajo biti kvalitetno izdelani. Tudi v tem pogledu so naše pretvorniške aparature na dostojnem nivoju.

Aparatura je postavljena v antenski hišici srednjevalovnega oddajnika na Belem križu. Zanimivo pa je, da so oddajne televizijske antene nameščene na oddajnem stolpu, ki izžareva tudi 20 W srednjevalovne energije. Ta tehnična rešitev strokovnjakov RTV Ljubljana je verjetno edinstvena na svetu, saj odpade tako precejšnja investicija za gradnjo posebnega televizijskega stolpa.

Za zaključek naj še omenimo, da vlada med našimi domačimi in inozemskimi kupci vedno večje zanimanje za pretvornike večjih izhodnih moči na UHF področju. V zadnjem času prvprašujejo posebno po napravah izhodnih moči 1 KW.

A. P.

IMP GLASNIK V NOVI OBLIKI IN TEHNIKI

Pred vami, dragi bralci, je druga letošnja številka IMP Glasnika — v novi obliki in ofsetni tehniki. V Sloveniji je od časnikov v tej tehniki razen ljubljanskega Dnevnika in Nedeljskega dnevnika le še Pavliha in Primorske novice. S tem, ko se tudi IMP Glasnik poslužujemo nove pridobitve tiskarne Ljudske pravice — ofsetne rotacije Sólna, ki je kupljena na Švedskem, bomo prav gotovo ustregli vsem tistim našim bralcem, ki so imeli največ pripomb na kakovost tiska našega glasila. Odslej boste na slikah res lahko prepoznali svoje prijatelje in sodelavce, pa tudi teksti bodo bolj čitljivi. Ker vsaka nova tehnika zahteva svoj čas, da jo delavci popolnoma usvoje, bomo tudi mi nekoliko kasneje začeli izkoriščati vse prednosti Solve, to pomeni, da bomo v dveh, treh mesecih prešli tudi na večbarvni tisk. Današnja številka ima sicer samo štiri strani, na katerih je zelena barva, čez čas ba poste tudi IMP glasnik dobili v večbarvnem kakovostnem tisku.

Ker bomo imeli odslej boljše slike v časniku, bodo prišli na račun tudi fotoamaterji, posebno tisti iz skupin, ki delajo na terenu. Zato se velja potruditi, še posebno, ker smo tudi iz razgovora z bralci zvedeli, da je za njih zelo dobrodošlo in zanimivo branje opisi dela in življenja na naših deloviščih doma in v tujini. Zato ne oklevajte, sedite za mizo, vzemite v roke pero in nam napišite, kako živite in delate na terenu ali v svojih delovnih enotah!

POMEMBNE SPREMEMBE IN DOPOLNITVE NEKATERIH ZVEZNIH ZAKONOV

Spoštovati dolžnosti, pravice pa tudi dejansko uporabiti!

Konec preteklega leta je zvezna skupščina sprejela nekatere spremembe in dopolnitve pomembnejših zakonov. Te imajo skupaj z drugimi ukrepi namen odpraviti nelikvidnost v gospodarstvu in omogočajo gospodarskim organizacijam razne previdnostne ukrepe v njihovih poslovnih odnosih z drugimi organizacijami, katerih splošno stanje morda ni najboljšje. Spremenjene ali dopolnjene so bile tiste določbe, ki prizadevajo slabše stoječe organizacije, katerim je za nadaljnji obstoj potrebna sanacija, prisilna uprava ali prisilna poravnava. Spremenjeni in dopolnjeni pa so bili tudi predpisi o stečaju. V tem članku se bomo omejili na tisti določbe, ki se tičejo tudi poslovanja našega podjetja.

Dopolnjeni **Zakon o službi družbenega knjigovodstva** nalaga le-tej dolžnost, da vsako leto objavi podatke o delovnih organizacijah, ki so poslovanje končale z izgubo ali pa so pod prisilno upravo oz. v stečaju. Prav tako je SDK na zahtevo zainteresirane delovne ali druge organizacije dolžna dati — proti ustreznemu plačilu — vse potrebne podatke o drugi delovni organizaciji, ki pa ostanejo seveda slej ko prej poslovna tajnost in jih ni dovoljeno sporočiti komurkoli naprej.

Na podlagi dobljenih podatkov bo torej podjetje lahko vodilo evidenco vseh tistih podjetij in drugih organizacij, katerih splošno stanje ni najboljšje,

in bo lahko primerno ukrepalo.

Obveznosti iz denarnih sredstev podjetij in organizacij na podlagi prejetih sodnih izvršb, nalogov za poravnavo obveznosti do proračunov in skladov, akceptnih nalogov in podobno mora SDK poravnovati po vrstnem redu, kakor jih prejema: ni več govora o prednosti nekaterih pred drugimi. Izjema je, če gre za poravnavo zapadlega davka na promet blaga na drobno ali za izplačilo osebnih dohodkov delavcem v določenih primerih. Pa tudi v teh primerih se smejo izplačati osebni dohodki le v višini 80 % povprečnega osebnega dohodka, ki je odpadel na posameznega delavca v preteklem letu.

Dopolnitev **Zakona o bankah in kreditnih poslih** določa, da banka ne sme skleniti pogodbe o kratkoročnem kreditu z delovno organizacijo, ki ima zapadle, toda še ne izterjane terjatve, starejše od 60 dni, pa delovna organizacija ni ukrenila, ker je bilo potrebno za izterjavo, in če skupen znesek takih terjatev presega 20 % vseh terjatev.

S tem je poudarjena dolžnost pravočasnega izterjevanja.

Spremembe **Temeljnega zakona o graditvi investicijskih objektov** nalagajo investitorjem dolžnost, da že pred gradnjo zagotovijo finančna sredstva za celoten objekt, pa tudi plačilo obveznosti, ki nastajajo iz gradnje. To lahko store s predujmom (avansom), akreditivom ali tudi z garancijo banke.

To ne velja, kadar se gradijo stanovanja in stanovanjske hiše ter pripadajoči objekti za trgovino, komunalne in druge storitvene dejavnosti za trg.

Če investitor izvajalcu ne poravnava zapadlih pogodbenih obveznosti, mu je banka na izva-

jalčevo zahtevo dolžna dati kredit v skladu z garancijsko pogodbo. Prav tako mora izvajalec, ki mu je bilo plačilo zavarovano z garancijo banke, zahtevati od banke izplačilo ne spornega zneska zapadlih terjatev, ki jih ima napram investitorju.

Če banka ne ravna po zahtevi izvajalca, preidejo nanj investitorjeve pravice iz garancijske pogodbe in mora izvajalec ukreniti vse potrebno, da terjatev izterja. Izvajalec torej lahko v tem primeru vloži tožbo proti banki, čeprav doslej banka ni bil v nikakršnem pogodbenem odnosu.

Dolžnost banke in izvajalca je sankcionirana celo s tem, da storita gospodarski prestopek, če ne ravnata po navedenih določbah, in je za tak primer zagrožena denarna kazen do 100.000 dinarjev.

To so samo glavne, za naš poslovanje pomembne dopolnitve zakonov, ki nam nalagajo določene dolžnosti in dajejo pravice, ki jih je pa treba tudi uporabiti, če naj bo poslovanje podjetja uspešno. G. K.

Uvedena še druga izmena v livarni v Ivančni gorici

Poročali smo že, da smo v naši livarni v Ivančni gorici uspešno zaključili rekonstrukcijo obrata ter modernizirali celotni postopek serijske proizvodnje od priprave peska do končnega izdelka — odlitka. Že takoj po uvedbi sodobne tehnologije dela so nam za ta uspeh izrekli vsa priznanja tudi naši naročniki, saj pomeni znatno pridobitev tudi zanje, predvsem glede izboljšanja kvalitete in krajših dobavnih rokov.

Pravimo, da dober glas seže v deveto vas; tako je bilo tudi pri nas. Že v decembru so se pojavili novi kupci in naročniki iz raznih krajev Slovenije in Jugoslavije, in sicer predvsem za velikoserijsko proizvodnjo. Ogleдали so si naše naprave in opremo za serijsko proizvodnjo ter

nam že v letu 1969 zaupali naročila za leto 1970. Teh naročil je bilo iz dneva v dan več in vodstvo obrata je začelo razmišljati, kako obdržati dolgoletne naročnike in zadovoljiti nove.

Rešitev je bila le v tem, da uvedemo pri serijski proizvodnji drugo izmeno. Takoj smo začeli z akcijo in pripravili ustrezen ekonomski izračun. Ta je pokazal, da bi bila uvedba druge izmene visoko rentabilna, saj bi s tem povečali kapacitete naše livarne za približno 40 %, za to pa bi potrebovali samo 18-odstotno povečanje števila delavcev. Ker je amortizacijska doba tovrstne opreme 7 let, bi se oprema v dveh izmenah amortizirala v treh in pol letih. Nadalje bo s tem močno porasla akumulativnost, s tem pa se nam odpira

možnost, da bomo v relativno kratkem času ustvarili nova sredstva in finančne možnosti za nabavo novejših tehnoloških opreme ter mehanizacije.

V januarju smo vse pripravili za sprejem novih delavcev prek ustreznega zavoda za zaposlovanje. Ker gre predvsem za priučene delavce, smo organizirali kratek seminar, na katerem smo seznanili novo sprejete delavce o osnovnih pojmih tehnologije, ki je vezana na njihova delovna mesta. Poučili smo jih tudi o možnosti nesreč ter o varstvu pri delu nasploh. Tudi v drugi izmeni v prihodnje ne sme prihajati do zastojev, zato smo reorganizirali tudi prvo izmeno in izdelali takšen razpored delovne sile, da bodo poleg starih delavcev delali novi, saj v tako

kratkem času ni bilo mogoče poučiti novo sprejetih delavcev o vsej problematiki, s katero se bodo srečavali na delovnih mestih.

Na novo zaposliti 25 delavcev pa pomeni tudi za našo občino precejšnje olajšanje problema nezaposlenosti, saj je v teh krajih prav industrija tista najbolj vodna panoga, ki je najslabše razvita. Obstoječa industrija se že nekaj let bori za nadaljnji obstoj in preživlja težke dneve pri tem pa si na žalost pomaga tudi z odpuščanjem delavcev. Pri sprejemanju novih članov delovne skupnosti smo strogo pazili tudi na to, da smo izključili vsak kmet ter sprejeli le tiste delavce, ki jim bo delo v livarni edini vir dohodka.

Z uvedbo druge izmene se bomo letna tonaža livarne povzpela na okoli 3000 ton in nad 120 milijonov din letne realizacije, okoli 85.000 din letne bruto realizacije na enega zaposlenega delavca, kar je za to vrsto dejavnosti že močno redke primere v Jugoslaviji. V letu 1970 imamo v načrtu še nadaljnjo modernizacijo pomožnih služb obrata. Sicer pa o tem kaj vse v prihodnji številki Glasnika.

V. M.

RAZGOVOR S FRANCEM ČEMERNJAKOM, NESEBIČNIM VZGOJITELJEM NAŠIH STROKOVNJAKOV

Nad 35 let dela v stroki CKV

Ze od začetka izhajanja Glasnika smo v uredniškem odboru iskali poljudno napisano knjigo o razvoju centralne kurjave na Slovenskem, da bi v nadaljevanjih objavljali posamezne zanimive dele o razvojnih obdobjih te stroke, ki je ena izmed glavnih dejavnosti našega podjetja. Toda, take knjige ni najti... Vendar, ko smo se zadnjič za Glasnik nekaj ur pogovarjali o tej temi s Francem Čemernjakom, smo se prepričali, da bi on lahko napisal tako knjigo, seveda če bi imel čas za to! Tako plastično, z obširnimi splošnim in strokovnim obzorjem, pa vendar nadvse preprosto in tudi nestrokovnjaku razumljivo je znal pripovedovati, da bi ga poslušali še in še. Pri tem pa so mu glavna opora njegov odlični spomin, izredna energija in več kot 35-letna neprekinjena strokovna aktivnost na področju centralne kurjave, vodovoda in prežračevanja.

»... Pravzaprav sem zadnji odmirajoči list iz stare garde strokovnjakov na tem področju, na katerem delam od leta 1934, če prištejemo še prakso, pa od leta 1931...«

● **Kakšno pa je bilo gledanje na centralno kurjavo pred vojno?**

»Tudi ta dejavnost se je širila in razvijala postopoma. Podjetja so bila v glavnem tuja, tako Brückner iz Gradca, domači pa sta bili Hudnik in Likar, pri katerem sem delal tudi sam od leta 1934 dalje kot strojni teh-

centralno kurjavo pa so bile tedaj še redkost, ogrevanje stanovanj na ta način je bilo za takratne razmere predrago, saj so bile že stanovanjske najemnine relativno mnogo dražje kot danes.«

»... **DOKLER MONTER NE DOBI KIŠTE...**«

● **Iz personalne kartoteke je videti, da ste prišli k Toplovodu 21. junija 1948?**

»Tako je, dva meseca za glavnim direktorjem Stankom Krumpakom. Prej pa sem delal še v projektivnem oddelku Zavoda za socialno zavarovanje, kjer smo izdelali projekte današnje Poliklinike, Zobne ambulante v Nebotičniku in mnogo drugih zdravstvenih ustanov. Pri Toplovodu sem prevzel operativno in se naselil pri tehničnem vodstvu v Metelkovi ulici, medtem ko je bila komanda podjetja v Pičmanovih prostorih v Ilirski ulici. Udarniško smo delali temelje za barako v Črtomirovi ulici — saj prav zato ta baraka še danes stoji! Tedaj smo gradili velike objekte kapitalne izgradnje, tako TAM, Železarno v Ravnah, Kidričevo, naftovode okoli Lendave, same zahtevne objekte. Mnogo sem tedaj potoval iz Ljubljane v te kraje, potovanja pa ob takratnih prometnih razmerah niso bila noben užitek...«

Tov. Čemernjak je pri Toplovodu takoj prevzel operativno in s tem tudi monterski kader. Znano je, da je vzgojil celo vrsto današnjih vodilnih monterjev in tudi drugih strokovnjakov. Strokovnjaki so bili na tem področju po vojni še redkeje posejani kot pred vojno.

»Je že tako, da se človek nauči plavati tedaj, ko ga v vodo vržeš... in dokler monter ne dobi kište, ne misli sam, ker misli zanj vodilni monter... Tako smo začeli vzgajati monterje in operativce in domišljam si, da sem na tem področju storil precej koristnega. V mnogih primerih sem tudi vsako jutro hodil na gradbišča in se s fanti podrobno in natančno dogovoril

za delo tistega dne. Pa tudi z inženirji sem delal. Tako kot sem včasih sam opravljajal med šolo počitniško prakso na montaži in delal kot monterski pomočnik, je tudi naš inž. Zima za nekaj mesecev oblekel modro uniformo na Belinki in to mu je v korist še danes. Seveda pa je to v današnjih časih mnogo težje izvedljivo... V letu 1949 pa smo ustanovili v Kranju tudi lastno vajensko šolo in smo že tedaj imeli v treh letnikih 100 vajencev. Ves čas do danes sem deloval na področju vzgoje mladega kadra, pri čemer mi je mnogo pomagal tudi Rudi Ritupe. Med mojimi učenci so Zadnikar, Pettauer, Robida, Hribernik, Permoser, Završnik, Kregar in še koga bi se dalo najti med današnjimi 20-letniki, pa tudi Mariborčani Heiberger, Borec, Žumer in drugi...«

CENTRALNE KURJAVE DRUGI SISTEMI ŠE ZLEPA NE BODO SPODRINILI

Tov. Čemernjak pa je mnogo sodeloval tudi pri ustanovitvi in razvoju našega koprškega obrata. Takole pravi:

»V Kopru so imeli podobno razvojno pot kot v Mariboru... Zastavila sva s Pregljem in nadaljevala s Štrkaljem. Danes, ob pospešenem razvoju turizma, je obstoj tega našega obrata še toliko bolj utemeljen, predvsem zaradi nujnosti stalnega in neposrednega stika z investitorji; pa tudi strokovni sloves je obrat že pridobil na tem področju, ki meji na sosednjo hrvaško republiko.«

● **Ali mislite, da bo centralno kurjavo v bližnji prihodnosti izpodrinil kakšen drug sistem ogrevanja?**

»Prav gotovo ne. Žarilne, podne in druge kurjave je utemeljeno vgraditi samo v posa-

meznih specifičnih primerih, povsod drugod pa ima prednost radiatorska kurjava. Nadaljnji napredek centralne kurjave pa je brez dvoma v izpopolnjevanju avtomatike za vzdrževanje želene temperature. Ideal je,



naj bi uporabnik samo dvakrat v letu pritisnil na gumb, jeseni in spomladi, vse drugo pa naj bi opravljala avtomatika. Temu idealu se približujemo, problem je predvsem še servis; tak razvoj pa je omogočila uporaba kurilnega olja. Sicer pa naj pripomnim, da tudi to ni novost, saj so že pred vojno centralne kurjave v Nebotičniku in Šlajmarjevem domu sprva kurili z oljem...«

● **Ali se je sistem monterskega dela v preteklih 30 letih kaj spremenil?**

»V bistvu ne, to delo je in bo ostalo obrtniško. Dva objekta si nista enaka in ni kaj prefabricirati. Sam sem se ukvarjal in razvil prefabricirane sanitarne vozle in dobil za to študijo nagrado izvršnega sveta. Za široko in ekonomično uporabo teh vozlov pa je pogoj, da se arhitekt v določenih smereh podredi instalaterju, treba je izdelati podroben katalog, ki ga mora arhitekt akceptirati, pa tudi poraba mora imeti določeno gostoto... Seveda pa je stroka v tem času močno napredovala, predvsem na področju avtomatizacije, materialni izbor je sodobnejši, monterjem pomaga pri njihovem delu sodobno strojno in ročno orodje, oglja in karbida ni več videti na gradbiščih... Tudi življenje monterjev na gradbiščih se je do danes izboljšalo, ker je bilo včasih naravnost ubupno. Slabo pa bo to življenje vedno ostalo, ker

(Nadaljevanje na strani 12)



nik. Monterski kader se je tedaj rekrutiral predvsem iz vrst ključavničarjev, kovačev in drugih kovinskih strok. Tako je bil Rudolf Pettauer, ki se je lani upokojil, prvi izučeni monter, to je bilo leta 1927, naš Remic pa prvi izučeni vajenec centralne kurjave, na bežigrasjski šoli 'v jami' se je začel učiti, tega se še dobro spominjam... Je pa v časih, ko sem jaz začel, že mnogo zgradb v Ljubljani imelo centralno kurjavo, tako Nebotičnik in Grafika od leta 1931, nato Delavski dom, Trgovska akademija, Zavod za socialno zavarovanje in hotel Slon, če omenim samo nekatere. To so bile predvsem velike poslovne stavbe. Stanovanjske hiše s



VOLITVE ČLANOV MESTNE IN ČETRTRNE KONFERENCE
ZKS LJUBLJANA

Skrčen-pa bolj pretehtan in elastičen sistem

Članom mestne in četrtne konference ZKS v Ljubljani je v decembru 1969 potekla dveletna mandatna doba. Na podlagi poslovnika mestne organizacije je mestna konferenca sprejela sklep, da se izvedejo volitve članov mestne in četrtne konference 20. januarja 1970.

V skladu s poslovníkom mestne organizacije ZK v Ljubljani je mestna konferenca sprejela sklep, da se število članov zmanjša na 90, in sicer predvsem zato, da bi ustvarili ugodnejše pogoje za razvoj konference v vodstveni delovni organ mestne organizacije, ki bo tako lahko na določene politične probleme reagiral hitro ter razpravljal in sprejemal stališča ne samo o načelnih ampak tudi o vseh konkretnih vprašanih delovanja ljubljanske mestne organizacije ZK.

Mestna konferenca je v dosedanjem sestavu na sejah razpravljala le o najpomembnejših vprašanih. Na sejah so prevladovala načelne razprave. Številčnost konference je prispevala, da so bile seje dolge in so zahtevale obsežne priprave. Zaradi tega je bilo celo težko najti ustrezne prostore za seje konference.

PREŠIBKA POVEZAVA Z OSNOVNIMI ORGANIZACIJAMI

Tudi četrtna konferenca in četrtni komite sta imela podobne težave. Povezava z osnovnimi organizacijami je bila prešibka, čeprav je bilo nekaj skupnih sestankov s sekretarji osnovnih organizacij. Ker je bila ob ustanovitvi mestne organizacije razmejitev dela med mestom in četrtjo opredeljena — delo z osnovnimi organizacijami je bila naloga četrtne organizacije — menim, da bi morala četrtna organizacija posvetiti več časa osnovnim organizacijam.

Četrtna konferenca je sprejela sklep, da mora vsaka osnovna organizacija ZK izvoliti v četrtno konferenco ZK, ne glede na število članov v osnovni organizaciji, po enega člana. Tako se je število članov četrtne konference zmanjšalo na 35, vendar pa ima vsaka osnovna organizacija zastopnika iz svojih vrst v četrtni konferenci. S tem so ustvarjeni boljši pogoji za povezavo osnovnih organizacij s četrtno konferenco.

Za volitve članov mestne konference je bilo imenovanih 31 volilnih enot. Na vsakih 171 članov ZK je bil voljen en član v mestno konferenco. V volilni enoti 11 je bilo vključenih 21 osnovnih organizacij, med njimi

tudi osnovna organizacija IMP. Izvoljeni so bili štirje člani v mestno konferenco.

SPLET POMEMBNIH IN ZAHTEVNIH PROBLEMOV

V naslednji mandatni dobi bo morala mestna konferenca obravnavati nekatera izredno pomembna in zahtevna vprašanja, kot so: nekatera vprašanja nadaljnega razvoja samoupravnih odnosov v delovnih organizacijah, izpopolnitev družbeno-ekonomskega in političnega sistema, probleme kadrovske politike, idejna vprašanja kulture in šolstva, vprašanja bolj učinkovitega uveljavljanja vodilne idejno-politične vloge ZK pri razreševanju ključnih problemov nadaljnega razvoja materialnih sil, družbeno-političnih in samoupravnih odnosov v Ljubljani.

Zaradi pomembnosti naštetih vprašanj so imele osnovne organizacije in kadrovske komisije odgovorno nalogo zagotoviti kadrovske sestave bodoče mestne konference, da bo lahko dovolj odgovorno in kvalificirano razpravljala in sklepala o vseh navedenih vprašanih. Potrebno je bilo doseči, da so kandidirali za člane mestne konference tisti člani ZK, ki imajo ustrezno strokovno in idejno-politično znanje, ki delujejo na različnih področjih družbenega življenja in zavestno težijo za javnim samoupravnim obravnavanjem in razreševanjem problemov. Dalje, da imajo odgovoren odnos do dela in so se pripravljene aktivno vključevati v delo mestne organizacije ter da imajo v svojem delovnem okolju ugled. Upoštevajoč navedene kriterije so kadrovske komisije evidentirale zadostno število mlajših članov ZK. J. H.



Naši krvodajalci so se z avtobusom peljali na odvzem krvi

PRVA LETOŠNJA KRVODAJALSKA AKCIJA

Ni bilo odklonitev

Velike potrebe po dragoceni tekočini — krvi narekujejo poziv Zavoda za transfuzijo krvi, ki nenehno vabi k humani akciji za reševanje ljudi. Prometne nesreče, razni porodniški in kirurški posegi, pa tudi druge nesreče in bolezní velikokrat terjajo kot glavno zdravilo — nadomestilo ali zamenjavo krvi.

Pohvale vredna je ugotovitev, da se teh dejstev tudi v IMP vedno bolj zavedamo. Krvodajalski akciji, ki je bila letos izvedena med člani našega kolektiva, se je odzvalo 85 krvodajalcev. V petek, dne 23. januarja so se pred upravno stavbo podjetja zbrali vsi tisti, ki so bili pripravljene darovati svojo kri za pomoč in reševanje življenj. Okoli 7. ure zjutraj, ko je pripeljal avtobus Zavoda za transfuzijo krvi člane našega kolektiva na Zavod, so mnogi v avtobusu želeli biti prvi darovalci krvi v letošnji akciji. Bili pa so presenečeni, kajti mnogi člani našega kolektiva so bili tam že pred avtobusom...

Sledil je pregled posameznikov in analiza krvi, potem pa so darovalcem vzeli v povprečju po 3 dcl krvi. Po krvodajalski akciji, že pri običajni malici na Zavodu, se skoraj nikomur ni poznalo, da so mu pravkar odvzeli kri. Med dobrim razpoloženjem se je začel pogovor, kje bi najbolje nadoknadili darovano. Mnogo darovalcev je menilo, da je najboljša in najbližja postaja za nadomestitev darovane krvi gostilna »Pri mačku« v Bohoričevi ulici in so se odločili zanjo...

Mimogrede: krožile so alarmantne vesti, da v Italiji in Avstriji plačajo darovano kri. Zato smo se pozanimali in na Zavodu za transfuzijo krvi v Celovcu so nam povedali, da je darovanje krvi humana akcija, da so zelo hvaležni vsem darovalcem krvi, vendar krvi ne plačajo. Ta podatek naj velja vsem tistim, ki bi svojo kri dali le proti plačilu!

Krvodajalsko akcijo izvedemo v IMP letno dvakrat. V povprečju se ju udeleči ca. 150 darovalcev. Poleg tega pa imamo približno 20 takšnih darovalcev krvi, ki imajo posebno iskane krvne grupe oz. Rh-faktor. Te darovalce pa Zavod po potrebi kliče v nujnih primerih. Na Zavodu so nam povedali, da se še ni zgodilo, da se darovalci iz IMP ne bi odzvali nujnemu pozivu.

Strahotna je bilanca cestnega davka. Prav nič ne vemo, komu izmed nas se lahko jutri pripeti, da bo prav zaradi prometne nesreče, pa naj bo z avtomobilom, vlakom, avionom, ladjo ali peš, potreboval kri, tudi v večjih količinah, kot jo je sam daroval. Prav nič ne vemo, kaj se lahko zgodi članom naših družin, koliko zavratnih bolezní preži vsak dan nad nami. Zato je ob tem še posebno prijetna zavest: pomagal sem pri reševanju življenja soljudi in to bo tudi naše bodoče geslo.

F. L.

IMP Glasnik izdaja delovna skupnost IMP — Industrijskega montažnega podjetja, Ljubljana. Izhaja mesečno v 2600 izvodih. Uredništvo in uprava sta v Ljubljani, Titova 37. Ureja uredniški odbor. Glavni urednik Edvin Štepančič, odgovorni urednik Aleksander Perdan. Tisk: Tiskarna Ljudska pravica v Ljubljani.

PO ZNANSTVENIH METODAH K CILJU:

Kako določiti pristojnosti

Naslo se bo morda zdel nekoliko presenetljiv, češ saj vsi dobro vemo, kakšne pristojnosti ima posamezen organ. V resnici pa zadeva ni tako enostavna, saj si v naših podjetjih posamezniki in komisije pogosto belijo glave, katere naloge in odločitve naj obravnavajo oz. sprejemajo samoupravni in katere vodstveni organi, da bi bile čim učinkovitejše. Namen tega članka je pokazati na teoretične temelje opredeljene pristojnosti za sprejemanje posameznih odločitev. Znanosti že dolgo niso več neznane skrivnosti teorije vodenja, medtem ko je v teoriji odločanja še veliko nerešenih problemov. Pri samem odločanju, tako v poslovnem kot v zasebnem življenju, poznamo naslednje štiri procese:

- določitev problema ter cilja, kateremu težimo;
 - določitev možnih inčih rešitve problema;
 - ocenitev inčih z vidika cilja;
 - izbira ene izmed inčih.
- Smatram, da lahko probleme v poslovnem odločanju vrednotimo z vidika naslednjih 3 dimenzij:
- časovne,
 - razčlenjenosti modela odločitve, in
 - prostorske.
- V pojasnilo naj navedem

NEKAJ PRIMEROV

Casovno dimenzijo določa samo trajanje izbrane inčih rešitve, pri čemer imamo razpon od najmanjše časovne enote (recimo minute v poslovnem življenju) pa vse do neskončnosti (v poslovanju je to že 20 ali 30 let). Kot primer prve skrajnosti vzemimo odločitev, da določeno obvestilo sporočimo po teleprinterju, pri čemer traja čas oddajanja 1 minuto. Primer druge skrajnosti pa je odločitev o lokaciji neke tovarniške stavbe.

Nekatere probleme lahko rešujemo z enostavnimi matematičnimi modeli: če na primer hočemo v nekem prostoru svetlobo določene jakosti, lahko zelo preprosto izbiramo med več žarnicami z manjšo močjo in manj žarnicami z večjo močjo. Majhno razčlenjenost modela pa lahko srečamo pri izbiri najustreznejše organizacijske sheme podjetja, kjer praktično ne obstaja nobeno merilo, s katerim bi lahko izmerili kakovosti ene ali druge predlagane variante.

Prostorsko dimenzijo lahko v organizacijskem smislu tolmačimo v odvisnosti od števila delovnih mest, ki jih rešitev posameznega problema zadeva. Določitev novega orodja za neko specialistično mesto pri montaži avtomobila se tiče samo enega ali nekaj prizadetih delavcev, sprememba začetka dela pa lahko prizadene 10 (npr. montažno skupino), 100 (npr. obrat CKV Koper) ali 2160 (število zaposlenih v IMP) delavcev.

Za prikaz spleta teh dimenzij bom uporabil plastično ponazoritev v obliki kocke, pri čemer naj imajo posamezne dimenzije naslednje stopnje:

CASOVNA DIMENZIJA

- 1 — delovni dan
- 2 — teden dni
- 3 — mesec dni
- 4 — leto
- 5 — desetletje

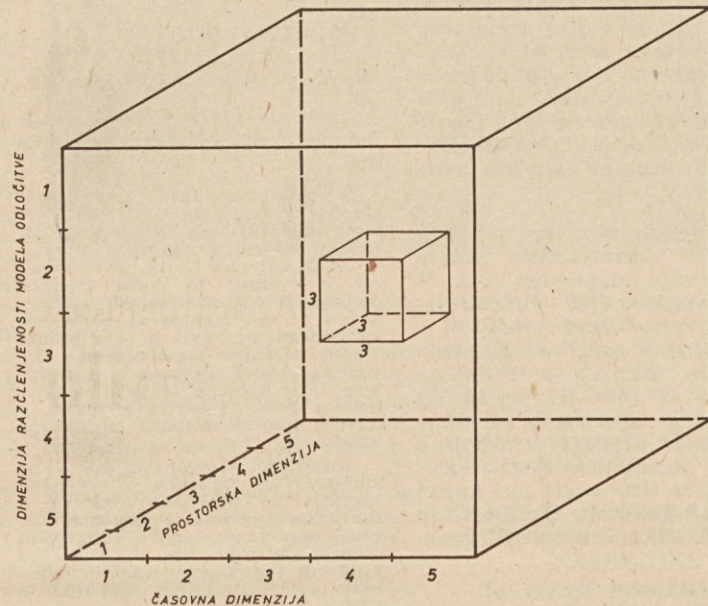
DIMENZIJA RAZČLENJENOSTI MODELA ODLOČITVE

- 1 — enostavni matematični modeli
- 2 — enostavni verbalni modeli
- 3 — komplicirani matematični modeli
- 4 — modeli, ki temelje na izračunljivi (aposteriorni) verjetnosti
- 5 — modeli, ki temelje na predpostavljani (apriorni) verjetnosti

PROSTORSKA DIMENZIJA

- 1 — delovno mesto
- 2 — nekaj (2-10) delovnih mest
- 3 — obrat ali služba
- 4 — več obratov ali služb
- 5 — podjetje

GRAFICNI PRIKAZ TRODIMENZIONALNEGA VIDIKA PROBLEMOV



Zadostuje nam, da se nekoliko poglobimo v kocko, proučimo vrisano kockico 333 glede na stopnje posamezne dimenzije in vidimo, da imamo pred seboj problem, katerega časovna dimenzija je mesec, dimenzija razčlenjenosti modela odločitve je podana s težjim matematičnim modelom, prostorska dimenzija pa obsega obrat podjetja. Primer takega problema je npr. razporeditev monterjev po posameznih montažnih objektih za naslednji mesec, ki bi jo izračunali z enim od modelov operacijskega raziskovanja. Zamišljena kockica 125 ponazarja problem, katero soboto v nekem mesecu izbrati kot delovno za celo podjetje.

ODLOČITVE STROKOVNIH IN VODSTVENIH ORGANOV

S podobno tehniko bi lahko ugotovili, približno kakšne probleme lahko rešujemo v vsaki od 125 (5³) kock. Preostane pa nam raziskava, kdo je pristojen sprejemati odločitve o problemih, ki se nahajajo v vsaki od teh 125 kock. Odločitev o problemu 333 bi praktično »sprejel« računalnik, odgovoren zanjo pa bi bil oddelek za pripravo in organizacijo dela montažnega obrata, ki je vnesel izhodiščne podatke v program za izračun razporeditve monterjev. Odločitev o problemu 125 bo dal običajno glavni direktor ali pa bo sprejeta na seji strokovnega kolegija itd.

Zdaj smo obravnavali dva problema, o katerih naj bi sprejeli odločitve strokovni oziroma vodstveni organi. Nas pa predvsem zanima, kateri so problemi, o katerih naj odločajo in sprejemajo sklepe organi delavskega samoupravljanja neposredno ali posredno.

KOMISIJE ALI STROKOVNE SLUŽBE?

Glavno načelo delavskega samoupravljanja se kaže v cilju, da samoupravljanje čimbolj približamo delovnemu mestu. Vemo pa, da ima v praksi delavsko samoupravljanje rahel prizvok birokratske organizacije, saj tudi v njegovi strukturi poznamo hierarhične stopnje (CDS,

ODS, komisije itd.). Ta hierarhija pa je več ali manj nujna, saj je le tako zagotovljeno racionalno sprejemanje nekaterih odločitev.

Prav na področju sprejemanja odločitev pa prihaja večkrat do

matematičnih modelov, ne bi smeli sprejemati samoupravni, ampak strokovni (vodstveni) organi.

Tako so v eni naprednejših slovenskih tovarni pri sprejemanju novega statuta podjetja (ob odobravanju neposrednih proizvajalcev na zborih delovnih skupnosti) vnesli v statut tudi člen, po katerem delovnih norm ne bodo več potrjevale komisije delavcev, ampak jih bodo določale strokovne službe. Če uvrstimo problem določitve norme v našo veliko kocko, bi mu dodelili tipično število 432. Norma bo npr. veljala za leto dni, po njej bo delalo 5 delavcev, določa pa se jo s študijem mikrogibov in seštevanjem časov teh mikrogibov. Podobno velja tudi za norme v projektantski dejavnosti. Laiku mora biti jasno, da v samoupravnem podjetju, kjer ni izkoriščanja človeka po človeku, komisije delavskih svetov o normi sami in njenem vrednotenju (drugo je vsebina operacij) nimajo kaj razpravljati.

SAMOUPRAVNE DELOVNE SKUPINE PRIZADETIH

V podobno skrajnost zaidemo, kadar sprejemamo predpis o vsebini neke tehnološke operacije ali administrativnem postopku, ki zadeva le do 7 ljudi, predmet spremembe pa je npr. sprememba vsebine operacije (postopka) ali vrstnega reda operacij (postopkov) na nekem visokem vodstvenem organu. Problemu bi lahko dodelili tipično število 422 in sprašujem se, kdo je bolj kot prizadeti delavci sami poklican vplivati na zaporedje operacij, ki recimo ne vpliva na spremembo stroškov poslovanja, ampak vpliva predvsem na odnose med delavci.

Novi statut našega podjetja predvideva zato tudi možnost oblikovanja ad hoc samoupravnih delovnih skupin prizadetih (zainteresiranih) delavcev, ki se naj bi ustanovljale zaradi hitrejšega in uspešnejšega reševanja problematike v zvezi z operacijami v storitvenem in proizvodnem procesu ter postop-

(Nadaljevanje na 10. strani)

DELO ORGANOV UPRAVLJANJA

Nova kategorizacija del v TEN

O delu organov upravljanja to pot ni mogoče kaj več poročati, ker se je v januarju sestal le ODS v Tovarni elektronaprav, ki je imel dne 21. januarja izredno sejo.

Na seji so obširno razpravljali o določbah novega pravilnika o kategorizaciji del, ki ga je sestavila posebna komisija. Po pravilniku, ki je sestavni del pravilnika o normah, so bila na novo kategorizirana vsa dela v proizvodnji, podobno kot v Tovarni Trata, vendar s to razliko, naj bi se dela razporedila na 12 kategorij in ne samo na 10, kot velja za Trato.

Potrebna pa je enotnost, zato so sklenili, naj se komisija, ki je pravilnik sestavila, sestane z ustreznimi komisijami Tovarne Trata zaradi uskladitve, hkrati pa bo treba centralnemu delavskemu svetu predlagati spremembo pravilnika o delitvi osebnih dohodkov v navedenem smislu.

S to zahtevo je nato obratni delavski svet pravilnik sprejel, hkrati pa je sprejel tudi dopolnjeno organizacijsko shemo.

ODS je nato sprejel še sklep, naj tehnično vodstvo obrata preuči možnosti za razrez pločevine v skladišču oz. da se posamezni delovni nalogi obremenijo le s tisto količino pločevine, ki je za določeni izdelek potrebna, kar bo mogoče le, če bo pločevina razrezana na primerne kose.

G. K.

V FINANČNO-RAČUNOVODSKI SLUŽBI IZDELUJEJO ZAKLJUČNI RAČUN

FINANČNI PRIKAZ DOSEŽENIH POSLOVNIH REZULTATOV

Iz dneva v dan se človek na raznih področjih gospodarskega in družbenega življenja udejstvuje in nato periodično — individualno ali za določeni obseg — ugotavlja rezultate svojega dela ter pri tem zasleduje učinkovitost vloženega dela in materialnih sredstev.

Tak obračun našega skupnega dela in trošenja materialnih sredstev je tudi predpisan, in sicer z zakonom o knjigovodstvu. Delovne organizacije so namreč dolžne za ugotovitev rezultatov svojega poslovanja izdelati periodične obračune med letom, tako kot si to same določijo po obliki in vsebini. Na koncu poslovnega leta pa se izdelata zaključni račun, ki zajema zbir vseh stroškov materiala, tujih in lastnih storitev, amortizacije, potnih stroškov, terenskih dodatkov, pogodbenih in zakonskih obveznosti, osebnih dohodkov, izrednih izdatkov in zbir stroškov nabavne vrednosti prodanega materiala.

PRVIČ PO NOVIH PREDPISIH IN NOvem KONTNEM NAČRTU

Za preteklo leto delamo zaključni račun prvič po novih predpisih in novem kontnem načrtu. To pot se dohodek formira nekoliko drugače kot prejšnja leta, saj spadajo vanj tudi pogodbene in zakonske obveznosti. Pogodbene obveznosti so: obresti od kreditov, provizija in druga plačila za bančne storitve, zavarovalne premije in prispevki ter članarine. Zakonske obveznosti pa so: obresti od poslovnega sklada, prometni davek, prispevek za obnovo in graditev Skopja, sredstva za stanovanjsko izgradnjo, dodatni prispevek za socialno zavarovanje, prispevek za uporabo mestnega zemljišča in vodni prispevek.

Ko smo torej zbrali vse stroške, upoštevamo pri tem še razliko med začetno (1. 1. 1969) in končno (31. 12. 1969) zalogo nedovršene proizvodnje in lastnih polproizvodov ter gotovih proizvodov. Tako smo torej dobili vrednost stroškov naše realizirane proizvodnje in storitev.

Ko smo ugotovili stroške, moramo ugotoviti tudi dohodke. Te tvori vsa naša realizacija, tako eksterna kakor tudi interna. Med dohodke štejemo tudi vse obresti, ki jih prejmemo na naša sredstva, in vse izredne dohodke.

Razlika med vsemi dohodki in stroški je dobiček — rezultat našega dela (gospodarjenje, ravnanje s redstvi za doseg realizacije, komercialni in drugi posegi itd.).

Pozitivni rezultat dela za obdobje januar—december se z zaključnim računom ugotovi ter preudarno in gospodarno razdeli v poslovni sklad, rezervni sklad, sklad skupne porabe, sklad skupnih rezerv gospodarskih organizacij in na osebne dohodke po pravilniku o delitvi osebnih dohodkov.

V DOLOČENEM ROKU OPRAVITI ZAHTEVNO NALOGO

Delovna organizacija izdelata obračun poslovnega leta po obli-

ki in vsebini tako, kot je določeno v organizacijski shemi organizacije združenega dela. V našem primeru se obračun izdelata za vsak obrat posebej.

Družbena skupnost je predpisala z zakonom le 3 enotne obrazce za celo državo, ki jih je delovna organizacija ali organizacija združenega dela dolžna poslati Službi družbenega knjigovodstva tiste enote, pri kateri ima račune svojih sredstev, in sicer do 28. februarja. Ti obrazci so:

- zaključni list
- bilanca uspeha in
- bilanca stanja

Iz teh obrazcev izdelata SDK zbirnik vseh važnejših podatkov za najvišje organe naše družbene skupnosti, kajti iz študija le-teh je možno ugotoviti likvidnost gospodarstva, vrednost zaloga, terjatev, osnovnih sredstev, stanje skladov, kreditov in drugih obveznosti.

Izdelava zaključnega računa je za tako velik obseg in razno-

likost poslovanja, kot ju ima naše podjetje, zahtevna naloga, ki jo morajo v finančno-računovodski službi opraviti v določenem roku.

REALNA UGOTOVITEV PREMOŽENJA IN POSLOVNEGA REZULTATA

Delo za izdelavo zaključnega računa bi lahko razdelili v dve fazi.

V prvo fazo spada imenovanje komisij za popis vseh sredstev, terjatev in obveznosti po stanju 31. 12. 1969. V našem primeru je UO na V. redni seji dne 11. 12. 1969 imenoval 50 komisij za popis sredstev podjetja. Poleg teh komisij so imenovali še več komisij za popis nevrabljenega materiala po gradbiščih.

Od natančno ugotovljenega dejanskega stanja sredstev — z inventuro — je odvisna realnost ugotovljenega premoženja, ki se izkaže v bilanci, in tudi realnost poslovnega uspeha.

Ugotovljeno dejansko stanje po komisijah se obračuna in vrednosti izkažejo po dejanski vrednosti v zaključnem računu. Inventurne razlike obravnava pred knjiženjem obratni delavski svet in o načinu knjiženja tudi sklepa. Končno obravnava uspeh inventure tudi UO in CDS.

V drugo fazo pa prištevamo čiščenje in vsklajevanje kontov z našimi poslovnimi partnerji s ciljem, da ne bi ostala knjižena kakšna obremenitev, ki ni realna in s tem povečuje realizacijo, ki je zaradi tega fiktivna. Prav tako moramo paziti, da zajamemo tudi vse prispele račune za kupljen material in opravljene storitve s ciljem, da realno zajamemo vse stroške v zvezi z našo realizacijo in da v zaključnem računu pravilno izkažemo vse obveznosti do naših dobaviteljev.

Ugotoviti moramo tudi, če smo pravilno obračunali vse naše obvez-

nosti do družbene skupnosti in do skladov pred neposredno izdelavo zaključnega računa na ustreznih obrazcih.

POSLOVNA POROČILA VSEH OBRATOV

Za dela v inozemstvu se vodi ločeno knjigovodstvo in se zaračunava v matično knjigovodstvo le ostanek dohodka po zaključnih poslih. V sestavu matičnega knjigovodstva sta tudi ločeni knjigovodstvi počitniške skupnosti in enote za gospodarjenje s stanovanjskimi hišami, za katere se izdelata posebni zaključni račun in nato zbirni z matičnim.

Ko so torej razčiščene in vsklajene vse evidence, posamezni obrati ugotovijo vse stroške realizirane proizvodnje in storitev na eni strani in vse dohodke na drugi strani. Razlika je poslovni rezultat. Sestavni del zaključnega računa je tudi poslovno poročilo, ki ga priložimo vsak obrat in v katerem je obravnavana vsa problematika med letom in podan pregled na ustreznih obrazcih po izvršitvi plana.

Glede na ugotovitve periodičnih obračunov so obeti, da bo poslovno leto 1969 ugodno zaključeno, o čemer bodo razpravljali še naši samoupravni organi. Ugodni rezultat dela in naših skupnih prizadevanj pa naj bo spodbuda za še ugodnejše rezultate ob morebitnih težjih razmerah gospodarjenja in ustvarjanja.

L. K.



Po novoletnih praznikih začne v finančno-računovodski službi še posebno delovno obdobje, saj je treba v 2 mesecih izdelati zaključni račun — posnetek je iz finančnega knjigovodstva, kjer vodja glavno knjigo in še knjigovodstvo počitniške skupnosti ter stanovanjske enote

Še o stanovanjih za socialno šibke

CENTRALNA KOMISIJA ZA DRUŽBENI STANDARD IN STANOVANJSKE ZADEVE JE IMELA PRVO SEJO

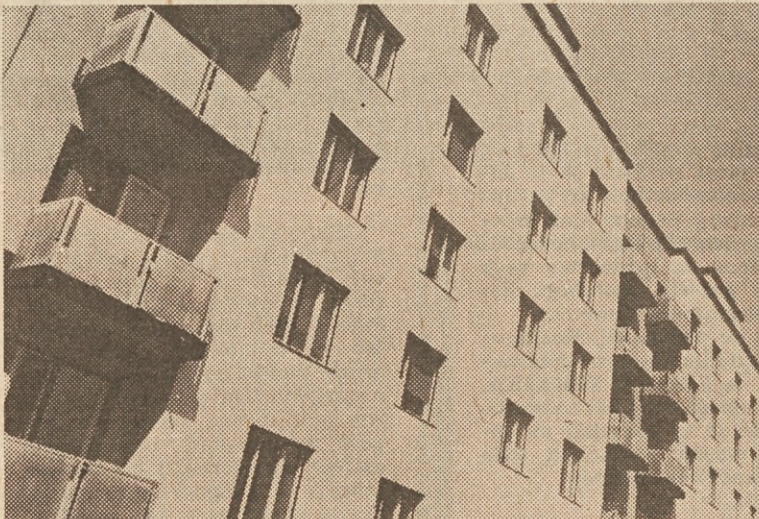
S člankom »Enoten vrstni red za vse« so bili v decembrski številki »Glasnika« objavljeni pogoji in kriteriji, ki naj bi bili podlaga za sestavo prednostnega vrstnega reda prosilcev za stanovanja iz naslova finančnih sredstev, namenjenih za nakup stanovanj socialno šibkejšim članom kolektiva.

Glede na to, da so se kot prosilci za stanovanja prijavili tudi nekateri člani kolektiva, ki imajo po mišljenju komisije vse možnosti za lastno varčevanje, je potrebno poudariti, da so razpoložljiva sredstva namenjena izključno za tiste, ki res nimajo možnosti s svojimi lastnimi sredstvi prek varčevanja in najetih kreditov priti do stanovanja. Da je bil ta, lahko bi rekli tudi human ukrep v podjetju nujen, smo ugotovili ob analiziranju stanja precej kritičnih primerov na sejah obratnih komisij in centralne komisije za družbeni standard in stanovanjske zadeve.

46 PROŠENJ PRED CENTRALNO KOMISIJO

Na podlagi objavljenega razpisa je centralna komisija prejela 46 prošenj. Vendar so precej dela opravile predhodno že splošne službe in komisije v obratih ter s tem precej olajšale delo centralni komisiji.

Pri reševanju tega predvsem za posamezne prosilce pa tudi za podjetje perečega problema se je v razpravi na seji komisije poja-



vila vrsta tehničnih vprašanj in dilem.

Komisija meni, da prispele prošnje najbrž ne odražajo v celoti dejanskega stanja potreb. Saj je npr. iz obrata Elektromontaža prispela le ena prošnja, iz Kopra pa so odgovorili, da nimajo teh problemov. Zato se lahko pojavijo še nove prošnje, ki pa jih bo treba v perspektivi dodatno reševati. Komisija je smatrala, da število zbranih točk po sprejetih kriterijih ni nujno v vsakem primeru povsem odločilno in bi bilo treba bolj upoštevati leta službe v podjetju.

Po prejetih prošnjah, predlogih komisij obratov ter zbranih

točkah po kriterijih posameznih prosilcev se je komisija odločila za 20 prosilcev, ki naj bi dobili stanovanja iz teh namenskih sredstev. Nekaterim prosilcem pa so že obratne komisije priporočile, naj sami začnejo z lastnim varčevanjem.

ŽE SEDAJ JE TREBA MISLITI TUDI NA PLAČEVANJE NAJEMNINE

Za rešitev teh najnujnejših primerov bi bilo (glede na število družinskih članov) treba kupiti 9 dvosobnih in 8 enosobnih stanovanj ter 3 garsonjere. Pri tem je komisija smatrala, da zaradi obveznosti plačevanja na-

jemnin stanovanja ne bi smela biti prevelika. Tako naj bi dobila npr. samohranilka z enim otrokom garsonjero, tričlanska družina enosobno, štiri in veččlanska družina pa dvosobno stanovanje.

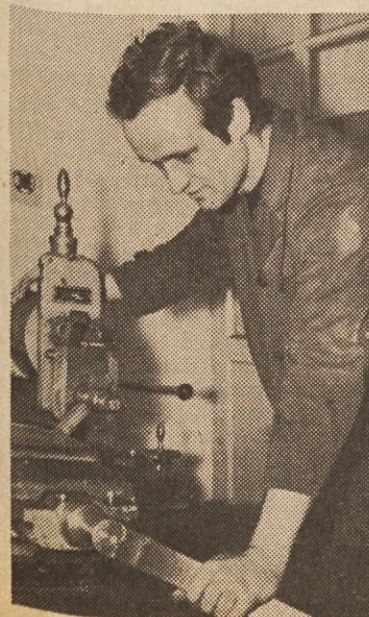
Vprašanje pa je, če bo predlagano rešitev glede na razpoložljiva sredstva možno v celoti realizirati. Poiskati bo treba najcenejšo rešitev. Stanovanja tudi glede na finančne zmožnosti prosilcev za plačevanje najemnin ne bi smela biti predraga.

Možnosti je trenutno več in za rešitev teh problemov je zainteresirana tudi širša družbena skupnost. Ena izmed možnosti je tudi nakup stanovanj prek stanovanjskega podjetja »DOM«, ki je pripravljeno dodati na vložena sredstva še 30 % svojih sredstev. Vendar pa bi v tem primeru, s stanovanji upravljal »DOM«, podjetje pa bi imelo le razpolagalno pravico. Za reševanje tega problema pa se zanima tudi občinska skupščina Ljubljana-Bežigrad. Izmed vseh ponujenih možnosti bo treba poiskati najustreznejšo, kar pa je naloga ožjega odbora, katerega je imenoval centralni delavski svet na svoji zadnji seji.

Ugotovljene potrebe socialno šibkih članov kolektiva po stanovanjih nam že po sedaj prejetih prošnjah narekujejo, da se bomo morali še ponovno vrniti k temu problemu ter zagotoviti v ta namen potrebna sredstva.

A. K.

OPREMLJENA ORODJARNA POGOJ ZAUSPEŠNO PROIZVODNJO



Ob obiskih sejmov nas pogled na naše izdelke razveseli. V primerjavi s podobnimi izdelki konkurenčnih podjetij privlačijo naši proizvodi s svojo industrijsko izdelavo tako strokovnjaka kot laika. Malokdo pri tem pomisli na oddelek, ki je pri izdelavi odigral pomembno vlogo, redki vedo za njegov obstoj.

V tehnološko dobro pripravljene proizvodnji ima pomembno vlogo izdelava najrazličnejših orodij, kobil in za izdelavo in obdelavo polizdelkov. Ker je serijska proizvodnja v elektroindustriji s svojimi številnimi polizdelki iz najrazličnejših materialov brez orodij nemogoča, je Tovarna elektronaprav formirala samostojni oddelek z lastno konstrukcijo, pripravo dela in proizvodnjo orodja. V tem oddelku je združila večino svojih obdelovalnih strojev, ki jih je prej imela v različnih oddelkih in tako ustvarila osnovne pogoje za delovanje tega za proizvodnjo važnega oddelka.

Osnovne naloge oddelka so:

- izdelava orodij in priprav, prire-

Delo na skobeljnem stroju — skobljanje delov za orodje

jenih tehnoloških izboljšavam ter spremembam obstoječe proizvodnje,

- redno vzdrževanje orodij za nemoteno delo oddelka stiskalnic in drugih oddelkov,
- nujne usluge proizvodnim oddelkom na obdelovalnih strojih,
- izdelovanje orodij za proizvodnjo novo razvitih izdelkov.

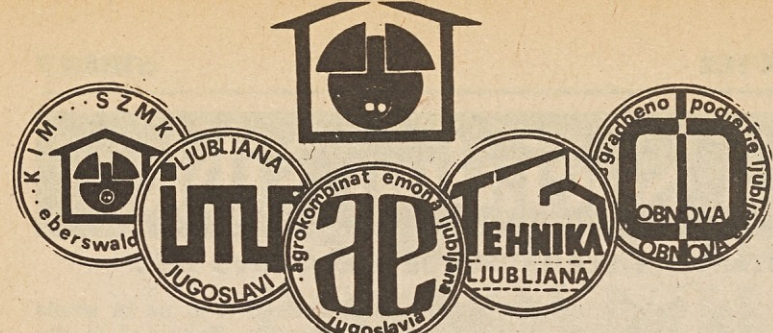
OD IZDELAVE ORODIJ JE ODVISNA KVALITETA IZDELKOV

Od njih pa zavisi tudi čas od razmerno dolgotrajnega razvoja izdelka do serijske proizvodnje. Ker je vsaka tovarna zainteresirana za čim hitrejšo realizacijo razvojnega dela, se trudi tudi za razvoj delavnice za izdelavo orodij. Kot primer naj navedem številne tovarne Združenega podjetja Iskra. Vse imajo dobro opremljene orodjarne, ki so sposobne zagotoviti proizvodnji potrebna orodja.



Rezkanje rezilne plošče — delo na rezkalnem stroju

Obseg dela orodjarne se iz leta v leto veča. Vedno večje potrebe po orodjih se pojavljajo ne le v serijski, temveč tudi v individualni proizvodnji kovinske delavnice. Spoznanje,



Poslovno sodelovanje, združevanje in osebne odgovornosti ter — uspeh

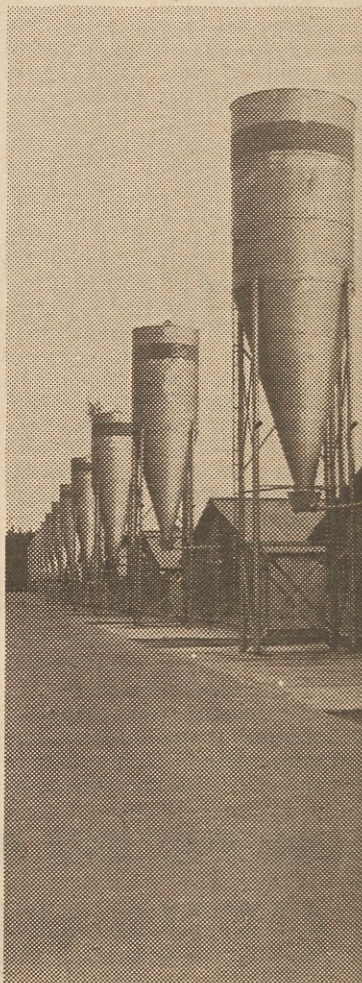
V februarju se bodo vrnil iz Eberswalde v NDR naši »poslednji Mohikanci«, katerih sedanja dolžnost je še zlikati, nadzorovati in odstraniti morebitne motnje pri garancijskem obratovanju velike farne svinj. Delovni štab montažnih del: Štrus in Vihar na čelu z ing. Podergajskom vodi še končno papirnato bitko, neogibno za pridobitev vseh atestov, dovoljenj, zapisnikov in poročil, potrebnih kot priloga prevzemnega in obračunskega dokumenta...

Nekako pred tremi leti je bila ob obisku dr. Kocha — visokega funkcionarja NDR — sklenjena med ljubljanskimi podjetji AGROKOMBINAT — EMONA, TEHNIKA, OBNOVA in IMP pogodba o enotnem nastopu pri morebitnih velikih delih v NDR. Dogodki so se razvijali ob sorazmerno skromnih diskusijah in majhni publiciteti, toda za nas zelo hitro in z velikimi finančnimi zalogaji.

Samo prevzem velike osebne odgovornosti s strani ustvarjalcev inženiringa na čelu z vodstvom podjetja Agrokombinat-Emona, vseh prizadetih direktorjev in tehnološke projektivne grupe kombinata je odpiral pot k sklenitvi tako uspešne pogodbe. Na tem mestu skoraj ni mogoče ne omeniti nedefinirane osebne odgovornosti ko kompetence v samoupravnem sistemu. Ocena sposobnega komercialista sloni — razen na ustrezni izobrazbi — skoraj vedno na trenutni priljubljenosti pri delodajalcih ter ne upošteva algebraičnega uspeha, temveč registrira samo minuse. Rezultat: ni dovolj ljudi z izšolanim instinktom glede odločitve, kdaj udariti in kdaj držati. Toda o tem le mimogrede.

Prepričali smo se, da je samo združevanje sredstev pogoj za uspeh. Mnogokrat smo naleteli na finančne presoje, ki so bile težavne za vsa nastopajoča podjetja. Tudi v okviru našega podjetja smo naleteli na zapreke, ki jih brez enotnosti vseh obratov ne bi uspeli rešiti in s tem

Obrat	Realizacija v markah	Realizacija v dinarjih
CKV Ljubljana	4.082.605	14.416.776
Elektromontaža	3.873.943	4.271.707
Trata	2.238.311	6.952.005
Skupaj	10.194.859	25.640.488



Silos za avtomatsko preskrbo s hrano Big Dutchman — Trata

tudi ne bi ničesar pridobili. Naj na tem mestu pojasnim samo primer s tako imenovanimi boksi iz pocinkanih cevi za hleve, okrog katerih je bilo toliko umestnega in neumestnega prahu in strahu.

PRAVILNO TVEGANA ODLOČITEV

Bokse je prevzela v izdelavo naša Tovarna na Trati za približno 10 milijonov (novih) dinarjev pod pogojem, da material preskrbijo iz NDR. Šlo je za predelavo in montažo nad 1000 ton raznega materiala in naša tovarna je potrebovala za to delo najmanj 18 mesecev. Toda manjkalo je le še 1 leto do otvoritve farne, nemško vodstvo pa nam še ni uspelo preskrbeti materiala. Rok za otvoritev nove farne v Eberswalde — namreč ob 20-letnici NDR — pa je postavila vlada NDR našemu vodstvu in

nemškimi nadzornimi organi z vojaškim tonom...

Odločili smo se, da založimo material sami in pričnemo z izdelavo boksov na Trati, ker bi sicer v vsakem drugem primeru nujno prekoračili dobavni rok. Ko je bilo 7 mesecev pred otvoritvijo farne izdelanih na Trati že 40 odstotkov boksov iz našega materiala, so zadolženi organi v NDR sicer preskrbeli material, toda — s prepovedjo izvoza v Jugoslavijo.

Naposled se je dolgotrajna borba zaradi pomanjkanja deviz (dinarjev) v NDR po mnogih plimah in osekah končala v naše dobro. Časovna stiska pred otvoritvijo farne je odpirala skrite blagajne — prodali smo vse izdelke, ujeli »zadnji vlak« in danes nas ni strah ob finančnem poročilu.

GRADILI SMO 20 MESECEV

z 90 monterji v povprečju in 150 v konici. Z nasmejanim obrazom je takoj po izračunu direktor finančno računovodske službe Alojz Kosi na kolegiju dne 16. I. 1970 poročal o uspehu.

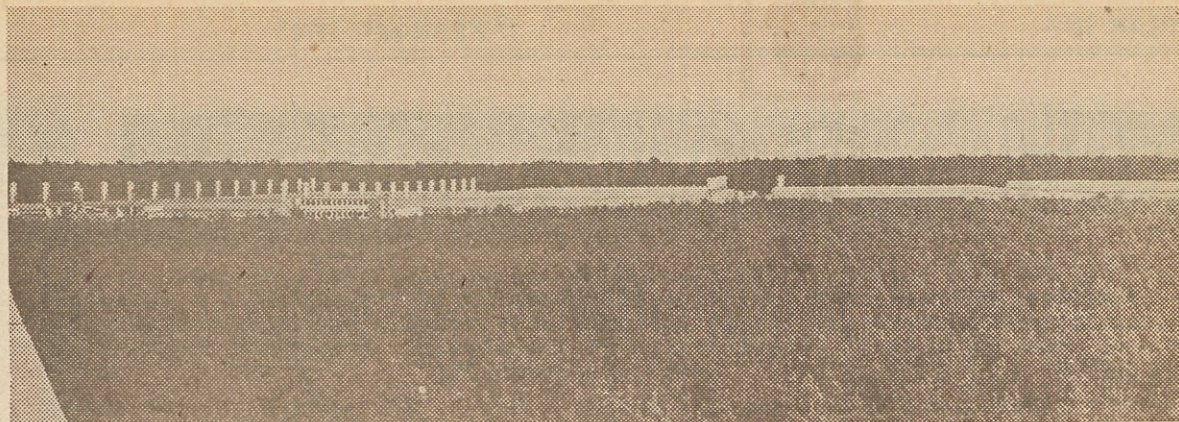
Vsekakor se zavedamo, da gredo zasluge za ta uspeh od organizacije podjetja prek načelnih razgovorov na ravni direktorjev in naprej do odgovornih za sestavo in zagovor ponudbe ter pogodbe, za projektiranje kot križišče tehnologije, gradbeništva, cen, predpisov, materialov in izvedbe ter vseh sodelujočih monterjev z operativno in vzporednimi administrativnimi službami. Seveda je treba kot »piko na i« omeniti na tem mestu tudi samo izdelavo obračunov in bilance.

V objavljeni tabeli je prikazana realizacija posameznih obratov našega podjetja pri delih v Eberswalde. Omeniti je treba, da smo približno 70 % materiala nabavili v NDR ter da so bili osebni dohodki 70 % v dinarjih in 30 % v markah NDR; glede na to vodi tabela kolono v vzhodnonemških markah in kolono v novih dinarjih.

V NDR SMO S TEM ZAKLJUČILI ŽE TRETJE GRADBIŠČE

O kotlarnah v Herzfelde in Möckernu bomo za Glasnik poročali po uradnem zaključku del v marcu.

Trudimo se izkoristiti naše reference, naše poznavanje tržišča in tudi strokovnjake za to

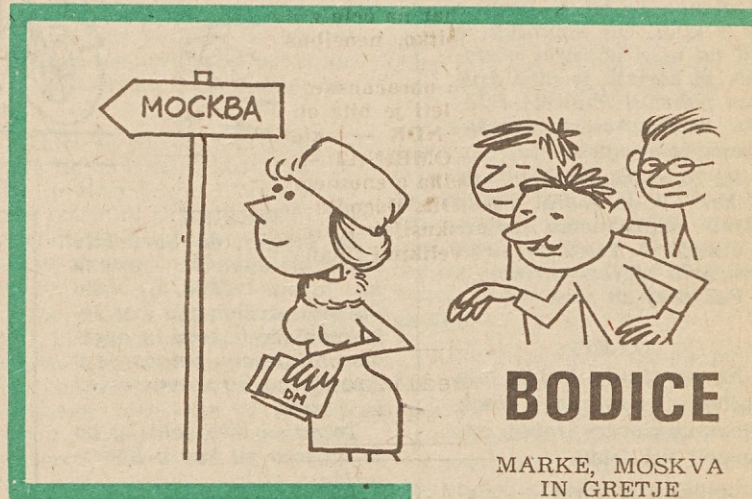


Brandenburg — gozdna ravnina okrog farne.

tržišče ter smo se odločili in z dosedanjim šefom gradbišča v Eberswalde — dipl. elektroinženirjem Jožetom Podergajskom dogovorili, da ostane tudi v letu 1970 v Berlinu kot naš predstavnik za pridobivanje novih poslov v vseh smereh naše razvejane dejavnosti. Vsem, ki so delali v Eberswalde, pa bo tudi izplačan ekvivalentni dobiček po zaključnem računu.

Na koncu pa se v imeu vseh IMP-jevcev, posutih s prahom iz Eberswalde, zahvaljujem organizatorjem in strokovnjakom podjetij Agrokombinat-Emona, GP Tehnika in GP Obnova za uspešno fizično in intelektualno sodelovanje.

J. N.



BODICE

MARKE, MOSKVA IN GRETJE

V podjetju zadnji čas precej razpravljamo o tem, kako najkoristneje porabiti vzhodnonemške marke iz Eberswalde, ki jih ni mogoče zamenjati za dinarje.

Tako je zadnjič ena izmed članic našega kolektiva vzdihnila:

»Oh, ko bi jih vsaj lahko porabili za potovanje v Moskvo. Tako rada bi bila v Moskvi — pozimi!«

Ni bilo treba dolgo čakati na komentar:

»Jasno, ko bi vas tam zeblo, bi lahko brez srma začele vpiti, da potrebujete gretje!«

Fantje iz obratov CKV Ljubljana, CKV Maribor in CKV Koper, ne zamudite priložnosti ob — kolektivnem potovanju v Moskvo!

ŠIFRIRANI OTROCI

Člane delovne skupnosti, katerih otroci bodo decembra 1970 prejeli v IMP darila od dedka Mraza, naj pripravijo vse potrebne obrazce za — šifracijo svojih otrok.

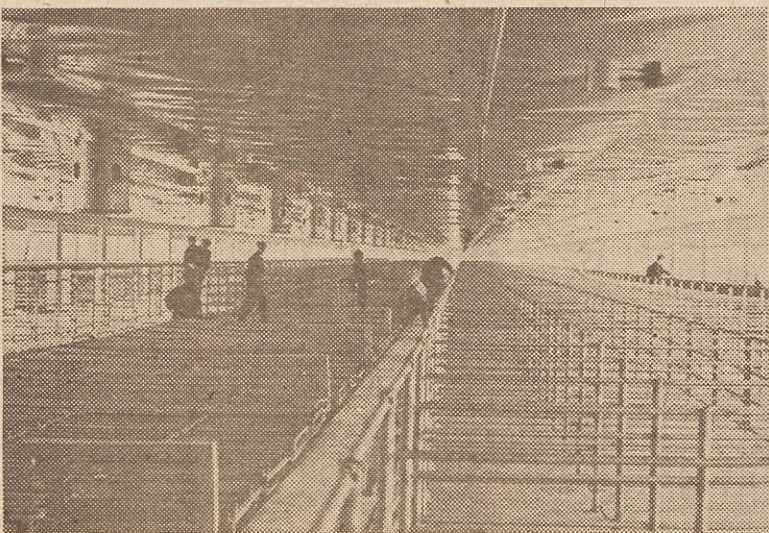
Tako ali podobno navodilo lahko pričakujemo na podlagi izkušenj iz lanskega decembra.

Čeprav je res, da je treba vse materiale, ki pridejo v podjetje, šifrirati, pa se je to razvilo celo tako daleč, da je morala dobiti šifro (in sicer kar 9-mestno) tudi vata, s katero smo okrasili novoletne jelke ob zadnjem obisku dedka Mraza.

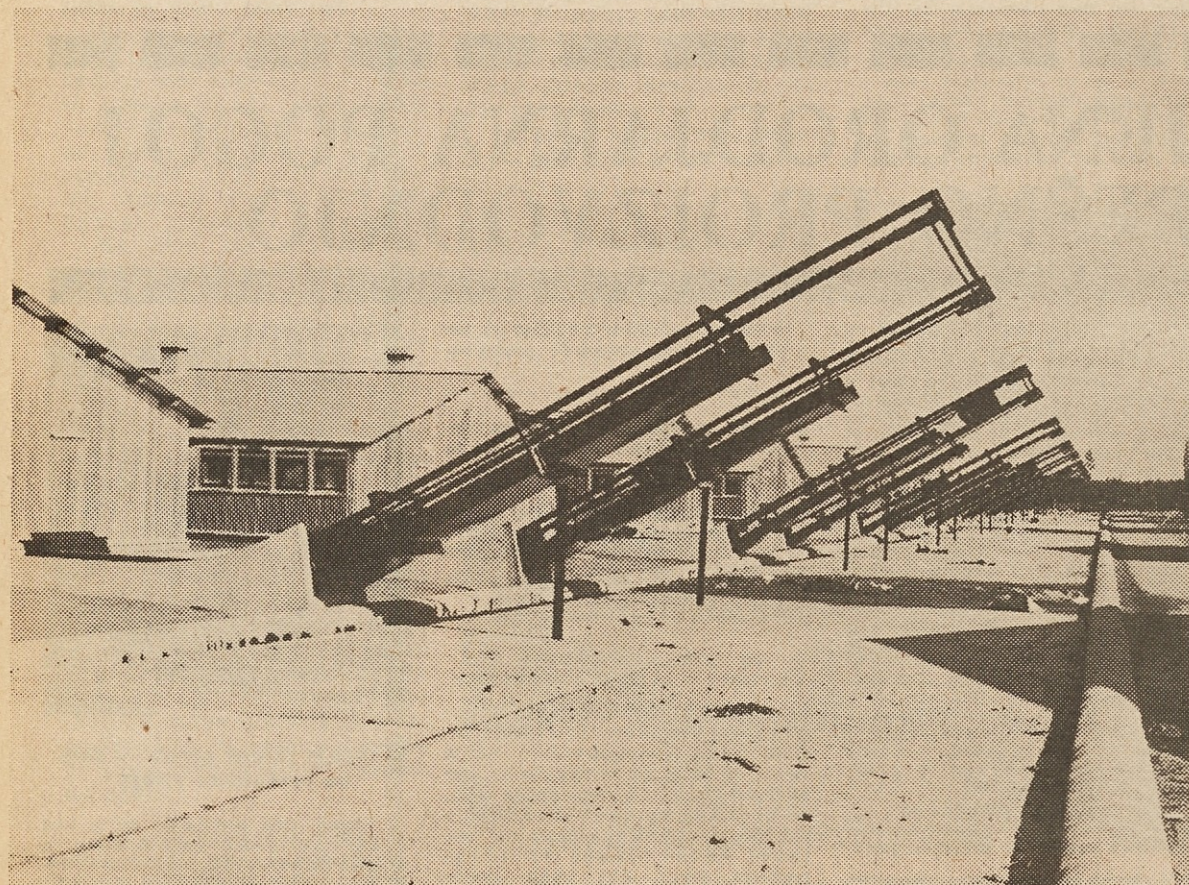
Ne bi bilo prav, da bi ostali na pol poti, zato pridejo letos na vrsto za šifracijo najbrž tudi — otroci...



Nihče ne sluti, da je pod lepo urejeno okolico obrat Elektromontaža položil nad 20 km glavnih razvodnih kablov



Delavci obrata Trata v notranjosti hlevov. Prezračevalne naprave z avtomatiko na levi je montiral CKV



Obrat Trata je montiral angleške avtomatske naprave za čiščenje in odstranjevanje gnoja

O »Eberswaldovcih« vse dobro...

PREJ ALI SLEJ

Naj Avžlahar ne zameri, da začenjamo pri njem; to ni zaradi njega, pač pa zaradi črke A.

Za vse predmete, ki jih kdo prinese iz Zahodnega Berlina v NDR, je seveda treba plačati carino. Pavle Avžlahar je bil v Berlinu le v kinu. Ob povratku je bil na meji običajni postopek in carinik je med drugim pohvalil Pavletov tržaški »šuškevca« z vprašanjem, če je nov.

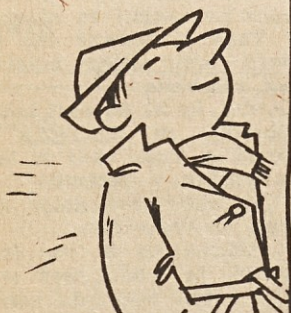
Po samozavestnem »ja, sicher...« je moral Pavle kljub nadrobnemu pojasnjevanju o Trstu in lirah vendarle plačati carino.

Pač prej ali slej!

IZLETI

Na vprašanje, kaj je bilo najbolj naporno, vsak »eberswaldovec« takoj odgovori: vsi izleti.

Ogibajte se torej — izletov!



PESEK

Didovič se je kot Dalmatince stalno pritoževal čez znani nadležni pesek v Eberswalde: da mu dela težave pri hoji in da ga ima celo v ustih.

To je izkoriščal njegov šef za izgovor, da ga ne razume ob raznih sindikalnih debatah.

Pritoževati se — ni najbolje.

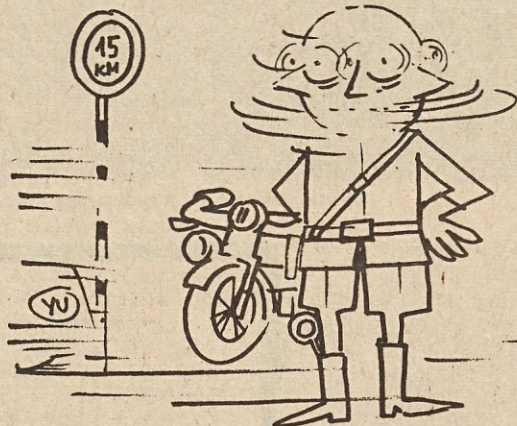
POSLEDICE

Motor je hitrejši od radijskih valov!

Če morda ne verjamete: to so neizpodbitno dokazali naši avtomobilisti-amaterji z vožnjami po NDR, ko jih je tamkajšnja prometna policija kljub medsebojnemu obveščanju patrolnih vozil po radijskih valovih lovila — zaman.

Posledice takih voženj pa lahko opiše Lovro Osredkar kot bivši avtoklepar, s pomočjo Goloba, Leskovarja in Mušiča, seveda.

Važno je dejanje, ne posledice



WHISKY

Za primer, da bo delala montaža angleške opreme na farmi težave, je bilo Pavletu Avžlaharju kot šefu montaže boksov in opreme obljubljen potovanje v Anglijo na strokovni ogled in posvet.

Težav ni bilo, whisky pa je na jezo pil kar v Eberswalde.

Včasih so težave — prijetnejše...

ZOLL - DOUANE



NEZAUPANJE

Lojze Štrus se je po Eberswalde vozil s službenim kolesom.

Medtem ko nekateri puščajo odprte avtomobile, hiše, srca in celo še bolj dragocene stvari, je Štrus po lastnem pripovedovanju kolo vedno zaklepal.

Prirojeno ali pridobljeno nezaupanje?

PONOS

Dokaz, da postajamo Slovenci samozavestnejši in ponosnejši na naše znanje, je tudi to, da so se mnoga nemška dekleta naučila od naših fantov več slovenščine, kot pa obratno...

Koristno s prijetnim.

KONZUL

Za neki ponedeljek v letu 1968 je bilo napovedano, da bo v NDR z letalom prišel novi konzul.

Ko se je letalo zaustavilo, so mnogi funkcionarji iz sprejemnega odbora spoštljivo gledali vodjo naših kleparjev — Didoviča z njegovimi 192 cm, svetlo obleko in seveda — brez prtljage.

Videz dela — konzula.

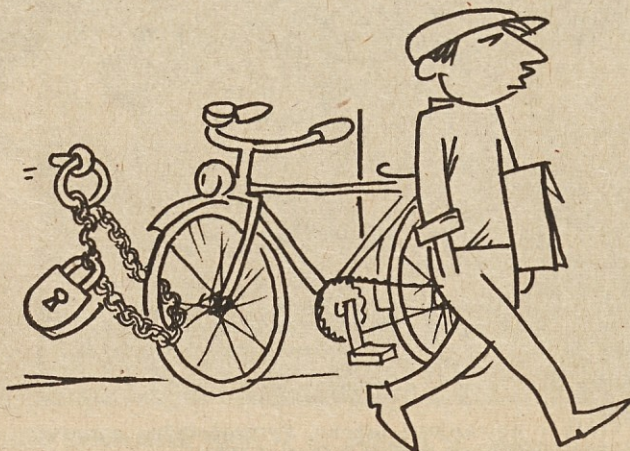
RAZBITI VRČ

Za konec pa še potrditev ljudskega rekla, da vrč hodi toliko časa po vodo, dokler se ne razbije...

Ing. Podergajsa niso prenamamile niti Srbijanke niti Bosanke, temveč se je moral prepričati o domači kvaliteti v tujini.

Poročne priče bodo baje iz IMP.

J. N.



Opremljene orodjarne

(Nadaljevanje s 7. strani)

da je z ustreznim orodjem vse narajeno hitreje in lepše, je privedlo do izdelave orodij, prilagojenih za izreze v večjih ploščah z uporabo krivilnega stroja. Tako se je z izdelavo orodij in z večjimi izboljšavami v delovnem procesu občutno povečala serijska izdelava U-omarič.

Na predlog orodjarne — obrat je bil do nedavnega brez tehnologov — so bila izdelana velika orodja za stiskanje raznih pokrovov in drugih izdelkov iz aminoplastov. Izplačala se je investicija v ta draga orodja, saj se je povečala proizvodnja nekaterih izdelkov tudi za 300 odstotkov.

Razen tega so bila v orodjarni izdelana tudi orodja za novo razvite serijske izdelke šibkega toka: serija orodij za nove šibkopasovne antene, orodja za antensko glavo, antensko vtičnico za skupinske antenske naprave in številna orodja za svetlobno-klicne naprave. Zadnje večje delo je bila izdelava zahtevnih orodij za domofon: hišno govorno napravo, namenjeno stanovanjskim zgradbam za govorno zvezo med stanovanjem in vhodnimi vrati. Minila sta dobra dva meseca od izdelave razvojne dokumentacije in izdelek je bil že v celoti z orodij narejen in razstavljen na Sejmu sodobne elektronike v Ljubljani.

NUJNO POVEČANJE ZMOGLJIVOSTI V STROJNI OPREMI

Obseg dela orodjarne se bo v naslednjih letih stalno večal, kar da slutiti naslednji podatek: 85 % sredstev za razvojno delo odpade na TEN, od tega pa 77 % za razvojno delo šibkotočne serijske proizvodnje (do 20. 6. 1969). Širjenje jakotične serijske proizvodnje, tipizacija izdelkov in tehnološka priprava dela, vse to pogojuje veliko povečanje izdelave orodij. Začetek izdelave številnih orodij za nove izdelke, prilagojene JUS predpisom, potrjuje predvidevanja.

Tako obsežnim nalogam bo orodjarna kos le z nujnim povečanjem zmogljivosti v strojni opremljeni. Z nabavo manjkajoče opreme in s prenehanjem nudenja uslug proizvodnim oddelkom bi se zmogljivosti delno povečale. V bližnji bodočnosti bo treba razmišljati tudi o možnostih povečanja delovnega prostora, ker obstoječa delavnica ne dopušta večjega širjenja oddelka. Vodstvo obrata in samoupravni organi se bodo morali odločiti, ali vložiti sredstva v širjenje in razvoj orodjarne in s tem posredno v proizvodnjo, ali pa poiskati zunanje sodelavce za kritje potreb, ki jih sedanja orodjarna ne bo zmogla.

F. Z.

Kako določiti pristojnost

(Nadaljevanje s 5. strani)

ki v administrativnem spremljanju poslovnih dogodkov.

Razumljivo je, da je tridimenzionalni vidik tistih problemov, ki zahtevajo ključne dolgoročne odločitve za poslovanje podjetja, takšen, da o njih morajo odločati najvišji organi v podjetju (referendum delavcev ali CDS).

Med take probleme, ki morajo o njih odločati, pa tudi izvajati kontrolo nad njihovim izvajanjem, uvrščamo npr.:

— razdelitev dohodka podjetja:

445, — pripojitev k drugemu podjetju: 545,

— ustanovitev novega proizvodnega obrata: 555 itd.

Upam, da sem s to teoretično sliko nekoliko osvetlil praktično določanje posameznih samoupravnih in vodstvenih organov, ki je včasih še preveč stihijno in neznanstveno.

M. M.

Vprašanja — odgovori

Pogodbena kazen

Kaj je pogodbena kazen (penale) in kako je urejena po naših predpisih?

Tudi pogodbe, ki jih sklepa naše podjetje, vsebujejo dogovore o plačilu pogodbene kazni, pa čeprav je doslej le razmerna redko prišlo do njihove uveljavitve. Predvidevati pa moramo, da bodo razmere na tržišču vse ostrejšje, zlasti tudi glede spoštovanja pogodbeno določenih rokov. Zato bo koristno, da to vprašanje, sicer prav na kratko, obdelamo.

Osnovne določbe o pogodbene kazni vsebujejo splošne uzanice za blagovni promet. Pogodbena kazen, laično imenovana tudi »penale«, je vnaprej določen denarni znesek ali kakšna druga premoženjska korist, ki jo mora plačati ena od pogodbenih strank drugi stranki, če svoje obveznosti ne izpolni ali je ne izpolni pravilno.

Kazen se lahko določi v pogodbi o glavni obveznosti, na katero se kazen nanaša, lahko pa se dogovori tudi s kakšno drugo posebno pogodbo, vendar vselej le v zvezi z glavno obveznostjo. Določiti se mora v obliki, ki je predpisana za pogodbo o glavni obveznosti.

Kazen se ne more dogovoriti zaradi neplačila ali nepravilnega plačila denarnih dolgov (za to so zamudne obresti), ampak le za neizpolnitev ali nepravilno izpolnitev dajatvenih in storitvenih obveznosti (dobava materiala, izvedba instalacijskih del in podobno).

Če se kazen dogovori samo za primer neizpolnitve pogodbenih obveznosti, ima upnik ob poteku roka izbiro: lahko zahteva izpolnitev obveznosti ali pa odstopi od pogodbe in zahteva le plačilo pogodbene kazni. Če v tem primeru zahteva od dolžnika le pogodbeno kazen, ne more več zahtevati izpolnitev obveznosti

Če pa je kazen dogovorjena za nepravilno izpolnitev (izpolnitev je lahko nepravilna glede časa, kraja, ali načina) — teh primerov je največ — more upnik zahtevati izpolnitev obveznosti in tudi plačilo kazni.

Za ta primer pa je potrebno posebej opozoriti na uzano določbo, da upnik ne more več zahtevati plačila pogodbene kazni, če sprejme izpolnitev obveznosti, pa brez odlašanja ne spo- roči dolžniku, da si pridruže

pravico do pogodbene kazni. Prav opustitev tega sporočila je največkrat zapreka, da se pogodbeno dogovorjena kazen ne more uveljaviti.

Če torej konkretno dobavitelj zamudi dobavni rok, mu mora kupec najkasneje nemudoma po dobavi sporočiti, da si pridruže pravico do pogodbene kazni. Pri gradbenih pogodbah (večinoma spadajo sem tudi naše pogodbe o prevzemu instalacijskih del) mora naročnik to sporočiti najkasneje ob prevzemu zgrajenega objekta. Seveda pa more pogodbeno kazen uveljaviti le, če nosi izvajalec krivdo za prekoračenje dovršitvenega roka, ne pa tudi v primeru, če je tudi sam zakrivil, da je do tega prišlo.

Mandatna tožba

Prejel sem mandatno tožbo, ki jo je pri občinskem sodišču vložil zoper mene nekdo, katerega sem res dolgoval neki znesek za delo, ki mi ga je opravil, ven-

dar sem mu dolg že v celoti plačal. Ker mu torej ničesar ne dolgujem, ni mi pa znano, kakšen je postopek v zvezi z mandatno tožbo, prosim za pojasnilo?

Mandatna tožba je tožba posebne vrste, ki se uporablja za hitro izterjavo denarnih terjatev. Obsega le bistvene podatke: naslov pristojnega sodišča, naslov tožnika in toženca, osnovo in višino terjatve ter predlog, da sodišče tožencu izda plačilni nalog.

Tožbi je potrebno priložiti listino, ki dokazuje obstoj terjatve, in sicer javno listino, ki jo izda pristojni državni organ, ali zasebno listino z overjenim podpisom zavezanca (dolžnika): pogodbo, račun in podobno.

Na podlagi tako sestavljene in z listinami opremljene tožbe sodišče izda tožencu plačilni nalog po kratkem postopku brez kakšnega zaslišanja. V tem je bistvo mandatnega postopka, namreč v hitrosti, ki ne izgublja časa z obravnavo, zasliševanjem strank in prič itd.

V plačilnem nalogu sodišče naloži tožencu, da mora v 8 dneh plačati utoženi znesek ali pa v istem roku vložiti zoper plačilni nalog ugovor.

Postavljenega roka se je treba strogo držati, ker sicer sodišče prepozno vloženi ugovor zavrne!

Pravnomočen plačilni nalog (zoper katerega ni bilo ugovora) je za tožnika izvršilni naslov, kar pomeni, da sme tožnik predlagati izvršbo, v kateri pride do rubeža gotovine (osebnih dohodkov) ali drugih premoženjskih stvari, ki so last toženca, in do prisilne prodaje, s temi sredstvi pa se poplača tožnikova terjatev.

Če pa toženec v roku 8 dni zoper plačilni nalog ugovarja, da dolg ne obstoja ali da ga je plačal že pred tožbo, ali iz drugih razlogov, se uvede redni sodni postopek z glavno obravnavo, zasliševanjem obeh strank in izvedbo dokazov z listinami, pričami itd.

Končno sodišče, ko na podlagi rezultatov glavne obravnave ugotovi, da terjatev obstaja, ali pa ne obstaja, izda sodbo v korist tožnika ali toženca, ki predstavlja, ko postane pravnomočna, spet izvršilni naslov.

(Na obe vprašanji, ki ju je uredništvo to pot prejelo, je odgovoril dr. Gabrijel Kržič, šef pravne službe podjetja.)

Predstavljamo vam

Vsaki dan po večkrat spregovorimo z njo nekaj stavkov, pa je tako rekoč sploh še videli nismo, saj zelo redko zaide iz telefonske centralne v pritličju naše poslovne stavbe.

Po novoletnih praznikih je namreč delovno mesto telefonistke zasedla Vida KRIŽAN, doma iz Gribelj ob Kolpi s stalnim prebivališčem v Zalogu, kjer sta si z možem postavila montažno hišico.

● Kako da ste se odločili zaposliti se po 11-mesečni prekinitvi?

»Najprej sem delala v Rašici, potem pa skoraj 6 let v medkrajevni centrali PTT podjetja v Ljubljani. Nato sem morala ostati doma, ker nisem mogla najti osebe za dopolnjenjsko delo svojih dveh hčerkic. Vendar z eno plačo štiričlanska družina bolj slabo živi in morala sem ta problem urediti. Javila sem se na razglas IMP in bila sprejeta...«

● Ali je delo v naši centrali prijetnejše kot v medkrajevni telefonski centrali?

»Brez dvoma, tam nas je bilo mnogo v istem prostoru in nikoli ni bilo miru; res pa

Novinka ob številčnici

je v mojem sedanjem kotičku včasih kar mraz, kadar zunanaj močno piha.«

Vida Križan je povedala, da mnoge člane naše delovne skupnosti pozna že po glasu, predvsem take, ki naročajo največ telefonskih zvez. Po daljšem razmišljanju se je odločila, da za sedaj prednjačita po številu zahtevanih zvez tov. Beltramova in Peternelova. S »sitnimi« naročniki pa do se-

daj pri nas še ni imela opraviti...

● Katera težava pa vas pri delu najbolj tare?

»Vsekakor medkrajevne zveze v avtomatskem prometu, ko se trudim s kako številko iz Srbije ali Bosne tudi po več ur. Pa tudi številka 321-043 je pogosto docela zasedena, čeprav ima centrala na tej številki kar 10 linij.«

A. P.



PERT METODA V SISTEMU MREŽNE-

V prejšnji številki »Glasnika« smo prebrali članek o možnosti uporabe mrežnega planiranja v montažni dejavnosti. Danes pa si bomo ogledali kratek primer iz proizvodne dejavnosti in ga izračunali po metodi PERT.

Metoda PERT je metoda kritične poti. To pomeni, da med posameznimi aktivnostmi, ki si sledijo, ni nobenih vmesnih zastojev in čakanja.

Najprej bomo na kratko ponovili nekatere pojme iz prejšnjega članka in si osvojili nekaj novih, potem pa bomo naredili primer. Sledila bosta mrežni

SKICA 2

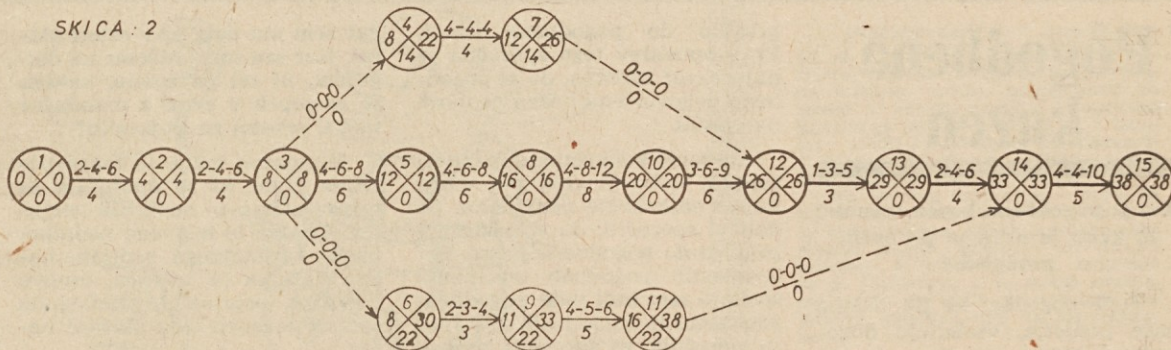


diagram in izračun kritične poti.

Vsako delo se razdeli v posamezne faze. Fazo bomo imenovali aktivnost. Vsaka aktivnost je pogojena z dvema dogodkoma: z začetkom in s koncem. Aktivnost označimo s puščico, dogodek s krogcem. Krogec razdelimo na štiri dele. Zgoraj vpišemo zaporedno šte-

vilo aktivnosti, spodaj hod, levo začetek in desno konec dogodka.

Za izračun kritične poti potrebujemo tri čase, ki jih dobimo iz operative; druge vrednosti pa potem izračunamo sami.

To — optimistični čas, to je najmanjše trajanje določene aktivnosti, verjetnost nastopa tega časa je 1%.

Tv — najverjetnejši čas, ki ima za določeno aktivnost 98 odstotkov verjetnosti nastopa.

Tp — pesimistični čas, to je največje časovno trajanje določene aktivnosti; ver-

jetnost nastopa tega časa je 1%.

Vse verjetnosti teh treh časov so izračunane s pomočjo beta razdelitve pri Gaussovi normalni distribuciji.

Ts — srednji čas. To je pričakovani čas, ki ga izračunamo s formulo:

$$Ts = \frac{To + 4Tv + Tp}{6}$$

TE — terminska enota; v teh enotah so izraženi vsi časi, s katerimi računamo.

Vsak dogodek ima:

zz — najzgodnejši začetek aktivnosti, kateremu pripada

NADALJEVANJE S 3. STRANI

NAD 35 LET V STROKI CKV

naše grupe niso dovolj številne za organizacijo urejene preskrbe glede hrane in stanovanja... Mnogi monterji so že pri 50 letih veliki reveži in tudi na tem mestu moram poudariti, kot sem že tolikokrat po vojni, da monter ni dovolj plačan za svoje delo in življenjske pogoje, v katerih živi.»

di s tveganjem. Vendar pri nobenem izmed teh objektov nismo doživeli nobene havarije, funkcijske ali kakršnekoli druge...»

● Ali bi nam, tovariš Čemernjak, lahko na koncu povedali enega izmed dogodkov, katerih v življenju ne boste pozabili?

»... Prav na novo leto 1951 so me nujno klicali na Brione in odpotovali smo, ne prav veseli seveda, z arhitektom Glanzem in njegovo ženo ter tov. Smolejem. Čimprej smo se hoteli vrniti, tam pa je divjal vihar, celo snežilo je in valovi so segali do drugega nadstropja. Vsi pomorščaki so se poskrili, noben nas ni hotel peljati nazaj v Pulj. Spominjam se, da je tedaj eden izmed poveljujočih na naše vztrajanje dejal, da umre junak le enkrat, strahopetec pa stokrat... in odpravili smo se na pot čez razburkano morsko ožino. Srečno smo prišli v Pulj, toda vlak nam je pred nosom odpeljal in spet smo izgubili pol dneva...«

A. P.

PREMIŠLJENO TVEGANE IMPROVIZACIJE

● Kateri so največji objekti, pri katerih ste sodelovali na svoji življenjski poti?

»Pred vojno je bil to vsekar Huterjev blok v Mariboru z 1.850.000 kalorijami, čeprav je ostal zaradi vojne nedokončan. Imel je 147 stanovanj in uvožene opremo, ki je bila za tiste čase zelo moderna. Zakurili smo ob božiču 1941, s čimer je bila groba instalacija končana, potem pa pri tej gradnji nisem več sodeloval... Po vojni pa veliki, zahtevni objekti kapitalne izgradnje, pri katerih smo se morali spoprijeti s čisto novimi strokovnimi problemi, s katerimi nismo imeli nobenih izkušenj, morali smo improvizirati, kar je bilo pogosto združeno tu-

IZRAČUN PA NAJLAŽE NAREDIMO V OBLIKI TABELE:

Aktiv.	To	Tv	Tp	Ts	Zač. dog.		Kon. dog.		Najzg. čas		Najpo. čas		Hod H	Hodi posam. aktivnosti				
					Tzz	Tpz	Tzk	Tpk	zz	zk	pz	pk		SH	PH	OH	NH	
1	2	2	4	6	4	0	0	4	4	0	4	0	4	0	0	0	0	0
2	3	2	4	6	4	4	4	8	8	4	8	4	8	0	0	0	0	0
3	4	0	0	0	8	8	8	22	8	8	22	22	14	14	0	14	0	
3	5	4	6	8	6	8	8	12	12	8	14	6	12	0	0	0	0	0
3	6	0	0	0	8	8	8	30	8	8	30	30	22	22	0	22	0	
4	7	4	4	4	4	8	22	12	26	8	12	22	26	14	14	0	14	-14
5	8	4	6	8	6	12	12	16	16	12	18	10	16	0	0	0	0	0
6	9	2	3	4	3	8	30	11	33	8	11	30	33	22	22	0	22	-25
7	12	0	0	0	0	12	26	26	26	12	12	26	26	0	14	14	0	0
8	10	4	8	12	8	16	16	20	20	16	24	12	20	0	0	0	0	0
9	11	4	5	6	5	11	33	16	38	11	16	33	38	22	22	0	22	-22
10	12	3	6	9	6	20	20	26	26	20	26	20	26	0	0	0	0	0
11	14	0	0	0	0	16	38	33	33	16	16	33	33	0	17	17	0	-15
12	13	1	3	5	3	26	26	29	29	26	29	26	29	0	0	0	0	0
13	14	2	4	6	4	29	29	33	33	29	33	29	33	0	0	0	0	0
14	15	4	4	10	5	33	33	38	38	33	38	33	38	0	0	0	0	0

Vrednosti v tabeli so po naslednjih formulah:

$$Ts = \frac{To + 4Tv + Tp}{6}$$

$$H = Tpk - Tzk$$

$$OH = SH - PH$$

$$zk = Tzz + Ts$$

$$SH = Tpk - zk$$

$$NH = Tzk - (Tpz + Ts)$$

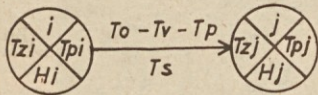
$$pz = Tpk - Ts$$

$$PH = Tzk - zk$$

GA PLANIRANJA

- Tzz — najzgodnejši čas, izražen v terminskih enotah — TE
- pz — najpoznejši začetek aktivnosti, kateremu pripada
- Tpz — najpoznejši čas, izražen v TE
- zk — najzgodnejši konec aktivnosti, kateremu pripada
- Tzk — najzgodnejši čas, izražen v TE
- pk — najpoznejši konec aktivnosti, kateremu pripada
- Tpk — najpoznejši čas, izražen v TE

Najzgodnejši konec in najpoznejši začetek se izračunata s



SKICA 1

pomočjo srednjega časa:
 $Tzk = Tzz + Ts$
 $Tpz = Tpk - Ts$

Razlika med začetnim in končnim časom nekega dogodka je hod. Poznamo štiri hode:

- SH — **skupni hod aktivnosti**, ki ima možnost premikanja posamezne aktivnosti v največjih mejah.
- PH — **prosti hod**, ki ne poruši najbolj zgodnjega začetka naslednje aktivnosti.
- OH — **odvisni hod** je, če začne aktivnost v svojem najbolj poznem času. $OH = SH - PH$.
- NH — **neodvisni hod**, aktivnost ima hod v vseh pogojih. Ta hod je neodvisen od drugih aktivnosti.

Sedaj, ko smo si osvojili te pojme, si oglejmo praktičen splošen primer iz proizvodnje, ki ima 12 aktivnosti:

1. sklepanje pogodbe s kupcem
2. konstruiranje izdelka
3. izdelava tehnološkega procesa
4. konstruiranje orodja
5. izdelava orodja
6. konstruiranje posebnega orodja
7. izdelava specialne embalaže
8. izdelava delov, za katere ni potrebno posebno orodje
9. izdelava delov, ki so odvisni od posebnega orodja
10. končna montaža
11. kontrola in preizkus izdelka
12. embalaranje in odprema.

Najprej narišemo mrežo. Aktivnost je, kot smo že povedali, omenjena z dvema dogodkoma. Označimo jo tako, kakor je razvidno iz skice 1

Diagram našega primera je: skica 2

Oglejmo si diagram in tabelo. Vidimo, da gre kritična pot po naslednjih zaporednih aktivnostih:

1—2—3—5—8—10—12—13—14—15

Med posameznimi aktivnostmi na kritični poti ni vmesnih časov čakanja. To se pravi, da so vsi hodi nič. Če ne pridemo do takega rezultata, potem to pomeni, da je nekje računsko napaka ali pa smo se zmotili pri risanju mreže.

Naš primer se je končal v 38 terminskih enotah. Kaj vzamemo kot terminsko enoto, je odvisno od tehnologije posameznih primerov. Lahko je to ura, dan, 3 dni itd.

Če bi, radi, da bi se naš primer končal v manj kot 38 terminskih enotah, izračunamo s pomočjo Gaussove normalne distribucije, kolikšna je verjetnost, da se bo primer končal prej. Če je taka verjetnost majhna, se nam ne izplača računati in delati primera v krajšem času.

Mrežno planiranje se torej lahko uporablja v montažni in proizvodni dejavnosti. V poštevek pride v pripravi dela. To je tu nujno, da se izognemo nepotrebnemu času čakanja, kar povzroča dodatne stroške. Zato bi bilo potrebno, da bi zaposleni v oddelkih za pripravo in organizacijo dela obiskovali seminarje, ki jih prireajo delavske univerze in še nekatere druge organizacije.

M. L.

NAŠI ŠAHISTI ZAČELI SINDIKALNO TEKMOVANJE

PRVIČ V TRETJI LIGI

V sredo, 21. januarja, se je začelo letošnje ekipno sindikalno prvenstvo Ljubljane v šahu, na katerem igra v štirih ligah 32 šestčlanskih ekip. Najzanimiveje bo seveda v prvi ligi, v kateri bodo igrala najkvalitetnejša moštva. Prvi favorit je večkratni zmagovalec, moštvo Izvršnega sveta, nevarna tekmeča pa mu bosta PTT in kombinacija DELO—RTV.

Ekipa našega podjetja si je na lanskem prvenstvu z 2. mestom v IV. ligi priborila pravico do nastopa v III. ligi. Za ekipo bodo, če bo kompletna, nastopali Aleksander Perdan, Anton Pelko, Matjaž Maček, Ivan Rep, Miran Mihelčič in Martin Škof, pomagali pa jim bodo še Drago Dobrič (lani je ta igralec osvojil 7 točk iz 7 partij), Rudi Bukovec, Franc Dolničar (kapetan), Ivo Povše, Miro Latinčič, Boris Dregelj in Časlav Stankovič.

V III. ligi nastopajo razen ekipe IMP še moštva Lito-stoj II, Avtomontaža (lani prva v IV. ligi), Zelezničar, Kartonažna tovarna, Tovarna kovinske galanterije, Pionir in Iskra aparati I. Za ekipo IMP, novince v III. ligi, bo uspeh že, če se bo uspela obdržati v tej družbi, morebitni plasma na eno od prvih dveh mest, ki dajeta pravico do nastopa v II. ligi, pa bi pomenil več kot prijetno presenečenje.

V prvem kolu je ekipa našega podjetja zaigrala zelo uspešno, saj je visoko premagala ekipo Iskra aparati I, in sicer kar s 5:1. Točke za naše moštvo so osvojili Perdan, Pelko, Mihelčič, Dolničar in Latinčič, praznih rok pa je tokrat ostal le Rep. Če se »po jutru pozna dan«, potem se naši ekipi obetajo še lepi časi...

V sredo, 11. marca pa nameravjo naši prizadevni šahisti začeti turnir posameznikov za naslov prvaka našega podjetja. Prijave za turnir, na katerem bodo najboljši prejeli tudi praktične nagrade, zbira Franc Dolničar iz TEN-a, zadnji rok za prijave pa je 11. marec ob 17. uri v jedilnem kotičku upravne stavbe na Titovi 37.

Vabimo vse šahiste, da pohite s prijavi za ta zanimivi boj na 64 črno-belih poljih!

M. M.



Del našega moštva med prvim letošnjim nastopom — dvobojem z moštvom ISKRA-APARATI I, ki so ga naši šahisti dobili s 5:1; tretji z leve sedi kapetan našega moštva Franc Dolničar

NA ROB PRIREDITEV DEDKA MRAZA

Želja za boljše sodelovanje

Kako hitro mine čas!

Še pred mesecem dni so se naši malčki veselili prihoda dedka Mraza in sedaj bodo nestrpnno pričakovali, da bo leto naokoli, z enakimi željami. Ne zamerimo jim, saj so otroci, nam staršem pa je največja dolžnost skrbeti za njihovo srečo in nemoten razvoj.

Čedalje manj je kolektivov in tudi posameznikov, ki bi toliko žrtvovali za kolektivno skrb za otroke zaposlenih staršev, kot je to pri našem podjetju.

Pa kljub temu tega ne znamo dovolj ceniti!

Vsi vemo, da člani naše delovne skupnosti želijo, da bi tudi v bodoče skrbeli za naše najmlajše tudi v tej obliki, dvomim pa v to, da bi želeli tudi sami pri teh prizadevanjih boljše sodelovati.

Organizatorji prireditev ob novoletni jelki imajo iz leta v leto več težav, pa ne samo zato, ker je otrok čedalje več, temveč tudi zato, ker za svoja prizadevanja ne najdejo pravega razumevanja pri starših.

Čedalje več je članov kolektiva, ki ne prijavijo svojih otrok pravočasno ali jih sploh ne prijavijo, in sicer največkrat zaradi gole malomarnosti. Kljub večkratnim opozorilom in sklepom, da za prepozno prijavitelne ali celo neprijavitelne ne bomo mogli pripraviti daril, smo to doslej z največjimi napori



uspevali, toda le z naknadnimi nakupi in največkrat po višji ceni.

Pomisleki so tudi glede organiziranja predstave za otroke z risankami in prihodom dedka Mraza, kajti obisk na teh predstavah je iz leta v leto manjši, posebno glede otrok staršev iz določenih obratov podjetja.

Naj to ne izzveni kot kritika, temveč kot želja za boljše sodelovanje!

M. D.

Podoben prispevek pa smo prejeli tudi iz našega obrata CKV Koper:

Morda ni lepšega trenutka kot ob Novem letu razveseliti otroke. Če so otroci srečni, potem tudi starši pogumneje rešujejo vsakodnevne težave. Zato je novoletna obdaritev dejansko lep dogodek.

V obratu CKV Koper smo v ta namen okrasili jelko ter pripravili lepa da-

čila. Otroci so prišli s starši ter nestrpnno čakali dedka Mraza, ki je ves bel, s palico v roki, počasi prihajal iz upravnega posloppja.

Ko so ga otroci zagledali, je nastal vrisk. Dedek je pozdravil otroke in jim prečital pismo, ki ga je prejel od njih. Nekateri so s prikritim strahom, drugi zopet pogumno prihajali po darila, vendar pa ni bilo otroka, ki ne bi povedal ali zapel kakšne ljubke pesmi- ce. Ko so bili vsi obdarjeni, so skupaj z dedkom Mrazom sklenili velik krog in zaringarjali. Vendar se je dedek prekmalu poslovil, zato pa so otroci tem dalje pripovedovali o njem in o darovih, ki jim jih je prinesel...

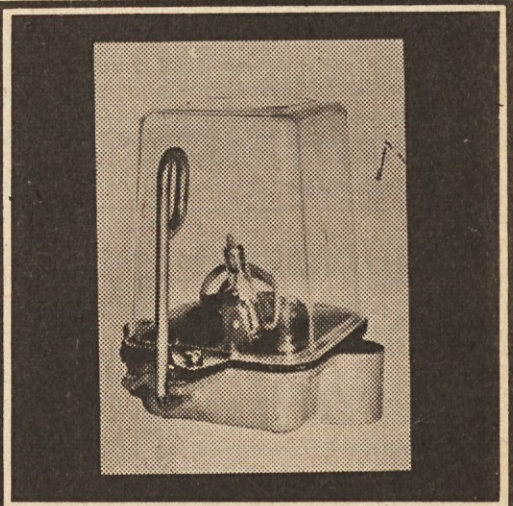
Skoda, res škoda, da naš obrat CKV Koper nima primernejšega prostora, kjer bi bila možna lepša in večja prireditev, starši pa bi lahko med prireditvijo sedeli. Med letom pa bi tak prostor uporabljali za razne sestanke.

A. H.





	NOTA		SLOG	VOJN. POŠTA		DEL LJUBLJANE		SPREJEM-NICA	MAČKA	FRANCOS. TERORISTIČNA ORGANIZ.
	POBIRALEC CESTNINE			CAMERA				TANTAL	PADAVINA	
				PEKOVSKI OBRAT					HLOD	
	TEORETIČNO RAZMIŠLJANJE									
								MESTO V FRANCIJI		
	MORALEN									
	STARO MESTO V DALMACIJI		SKRAJNI DEL CELINE			BOROVA SPOJINA	DEŽELA V AFRIKI			
			REKA V AZIJI			BRŽ				
	PRISTANIŠČE V PALESTINI	DEL CERKVE	RAZTELEŠEVALEC ZUPANČIČ							
SOZVOČJE				NAPLAČILO						
DEL TRIKOTNKA		VRSTA KAVE	PUSTO-LOVŠČINA	RIBA				OKUSNA POTOČNA RIBA	VRH STREHE	
VONJ				OKOLIŠČINA						
				SLED						
	AMERIŠKO IME				UTRDBA	DEL KNJIGE				
						KREMA				
	AŠKERC						DELOVNI POGOJ			
								DEL FOTO-APARATA		
									KURIRJI	
									GRŠKA BOGINJA	
									OVENEL	
									KRATICA PRI DATUMU	
NESPREMENLJIVA PRIHODNOST (MN)									MEDMET	
PRIMER							VZKLIK		ŠTEVNIK	
PREPEČEN KRUH										CENT
HUDA BOLEZEN					UČENEC PRI MOJSTRU					



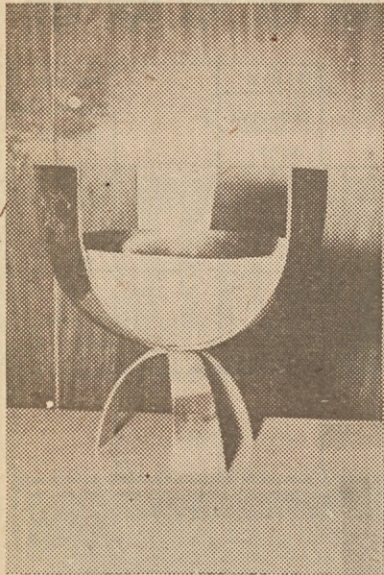
Do 20. januarja smo prejeli 36 rešitev križanke, ki je bila objavljena v prvi letošnji številki Glasnika. Izmed 31 pravih rešitev je komisija v sestavi: dr. Gabrijel Kržič, Aleksander Bemec in Olga Hlebš izrebrala štiri nagrajence, ki prejmejo običajne nagrade, in sicer:

- I. Marjan Barvir, CKV Maribor 40 din,
- II. Majda Beltram, Skupne službe 30 din,

III. Peter inž. Blumauer, Projektivni biro 20 din,
 IV. Mitja Mihelčič, TEN 10 din.
 Rešitve križanke, ki jo objavljamo v tej številki, pošljite opremljene s svojim imenom in priimkom in delovnim mestom kot običajno do 15. februarja v zaprtih kuvertah z označbo »KRIZANKA« v tajništvo podjetja, Ljubljana, Titova 37.

BLISKOVITI INTERVJU PO TELEFONU

Kompletni lahko ponovimo lanski uspeh



PRED VIII. ZIMSKIMI ŠPORTNIMI IGRAMI GRADBINCEV

Smučarke in smučarji 'pozor!

Tudi letos bo naše smučarsko moštvo nastopilo na zimskih športnih igrah gradbincev, ki bodo v dneh od 19. do 21. februarja v Kranjski gori. Tekmovanja bodo v slalomu, veleslalomu in smučarskih tekih.

Naše izbrano moštvo že več let uspešno nastopa na teh tekmovanjih, v preteklem letu pa je bilo celo najboljšo v Sloveniji in je osvojilo prehodni pokal, ki ga bo treba na letošnjem tekmovanju braniti.

Namen sindikalnih tekmovanj je jasen: široka aktivnost glede na nujna predtekmovanja in brez posebnega poudarka na kvaliteto. Seveda pa se republiškega tekmovanja kot zaključka rekreativne dejavnosti po podjetjih udeležijo najboljši predstavniki.

Tudi v IMP bomo priredili izbirno tekmovanje, ki bo prilagojeno povprečni smučarki oz. smučarju IMP. Tekmovali bomo najprej v številu udeležencev med obrati in nato v veleslalomu, kakor je razvidno iz uradnega razpisa sindikalne organizacije. Podjetje pa bo nagradilo vse udeležence izbirnega tekmovanja z najnovejšim priročnikom smučarske šole za »učenje brez učitelja«.

Združimo lep izlet, namenjen družabnosti in zdravju, s koristnim in udeležimo se izbirnega tekmovanja prav vsi, ki imamo dilce v kletah in na podstrešjih!

J. N.

— Halo, je tam obrat CKV Maribor... inž. Rudi-ja Geršaka želimo!

»... Geršak pri telefonu!«

— Zdravo, ali se boš udeležil tudi letošnjih zimskih športnih iger gradbincev?

»Seveda se bom... pa vendar ne ti tudi...!«

— Ne, ne... le brez strahu... samo za Glasnik želimo zvedeti, kako ocenjuješ letošnje možnosti naše ekipe.

»Mislim, da lahko lani osvojeni prehodni pokal obdržimo le, če bomo nastopili kompletni. Največji problem bodo brez dvoma tekači, težave bomo imeli tudi z udeležbo ženskih predstavnic. Tekači, ki so nastopili lani, so sedaj pri vojakih. V Mariboru bomo preskrbeli enega tekača in eno predstavnico ter nekaj vozačev. Za druge pa se boste morali potruditi v Ljubljani... Naša ekipa, če bo kompletna, bo močnejša od lanske, saj bosta vozila še Naglič in Šarc, pa tudi Gornik ne bo manjkal. Torej bo največ odvisno od tega, ali bomo uspeli dobiti tekače.«



— Lani si zmagal v grupi posameznikov od 33 do 40 let v slalomu in zasedel drugo mesto v veleslalomu. Kako pa bo letos?

»Do sedaj sem treniral samo v pisarni... Sicer pa je sedaj sneg na Pohorju slab. Prav sedaj se odpravljam na enotedenski smučarski dopust, računam pa tudi na nekajdnevne skupne priprave našega moštva, če bodo kot navadno organizirane tik pred športnimi igrami. Mnogo pa si obetam še od dobre startne številke, kajti po pozicijah tekmovanja dobijo boljše uvrščeni smučarji z lanskega tekmovanja tudi boljše

startne številke.«

— Kaj pa poškodba iz avtomobilske nesreče, te ne bo ovirala?

»Pri smučanju se to najbrž ne bo poznalo... včasih mi res malo sape zmanjkuje, bomo pa krajše proge napravili...!«



Lanski zmagovalac inž. Geršak

RAZPIS

IZBIRNEGA TEKMovanja IMP ZA ZIMSKE ŠIG

Izbirno tekmovanje bo v veleslalomu, in sicer predvidoma v soboto, dne 7. februarja 1970, v Kranjski gori z začetkom ob 11. uri posebej za:

- moške do 33 let (vključno letnik 1937),
- moške od 33 do 40 let (letniki od 1930 do 1936),
- moške nad 40 let,
- ženske od 18. leta dalje.

Če snežne in druge vremenske razmere navedenega dne v Kranjski gori ne bodo ugodne, bo izbirno tekmovanje na drugih smučiščih, o tem pa bodo prijavljenci pravočasno obveščeni.

Prijave za izbirne tekme v veleslalomu pošljite tov. Borisu Kobalu na upravo podjetja v Ljubljani, Titova 37 (tel. št. 321-043, interna 05) najkasneje do 3. februarja 1970. V prijavi navedite svoje rojstne podatke in telefonsko številko svojega delovnega mesta.

Na isti način naj se prijavijo tudi vse tekmovalke in tekmovalci, ki so pripravljeni zastopati barve IMP v smučarskih tekih.

Tisti, ki se bodo na razpisanem izbirnem tekmovanju najboljše uvrstili, bodo zastopali podjetje na VIII. zimskih športnih igrah gradbincev, ki bodo dne 19. do 21. februarja v Kranjski gori.

Za sindikalno organizacijo:
Miro Dražumerič, l. r.