

## KAŠTE NA DOBROVLJAH

Franjo Baš

Dobrovlje je ime za hribovje in naselje.\* Hribovje Dobrovlje loči na zahodu od Menine, ali kakor jo savinjski Poljanci imenujejo od Šavnic, prelaz Lipa, od koder se v lahnem loku vleče proti severovzhodu, kjer ga zaključuje zavoj Savinje pri Mozirju. Naselje Dobrovlje pa pomeni zaselške in samotne kmetije na apneniški gmoti severno in severovzhodno od Črete (996 m), kjer se konča višji zahodni (900—1077 m) gozdnati in zato na slemenu neposeljeni greben in od koder se gmota proti severu polagoma razčlenjuje v planoto s tremi hrbti, ki se strmo spuščajo proti Dreti in Savinji. Tu so poseljena predvsem jugovzhodna in zahodna pobočja ter jame ali globače imenovane kraške doline in vrtače med hrbti na severovzhodu od Črete, na severu od Grmade (897 m) in na severozahodu od Brezovca (812 m). Kraški značaj Dobrovelj kažejo sicer tudi podzemeljske jame, ki jih pozna Fr. Kocbek deset.<sup>1</sup> V skoraj kraškem svetu na severovzhodu od Brezovca leži osrednje naselje na Dobrovljah, zaselek desetih kmetij, to je petina vseh, ki jim pravijo Savinjčani Dobrovska vas.

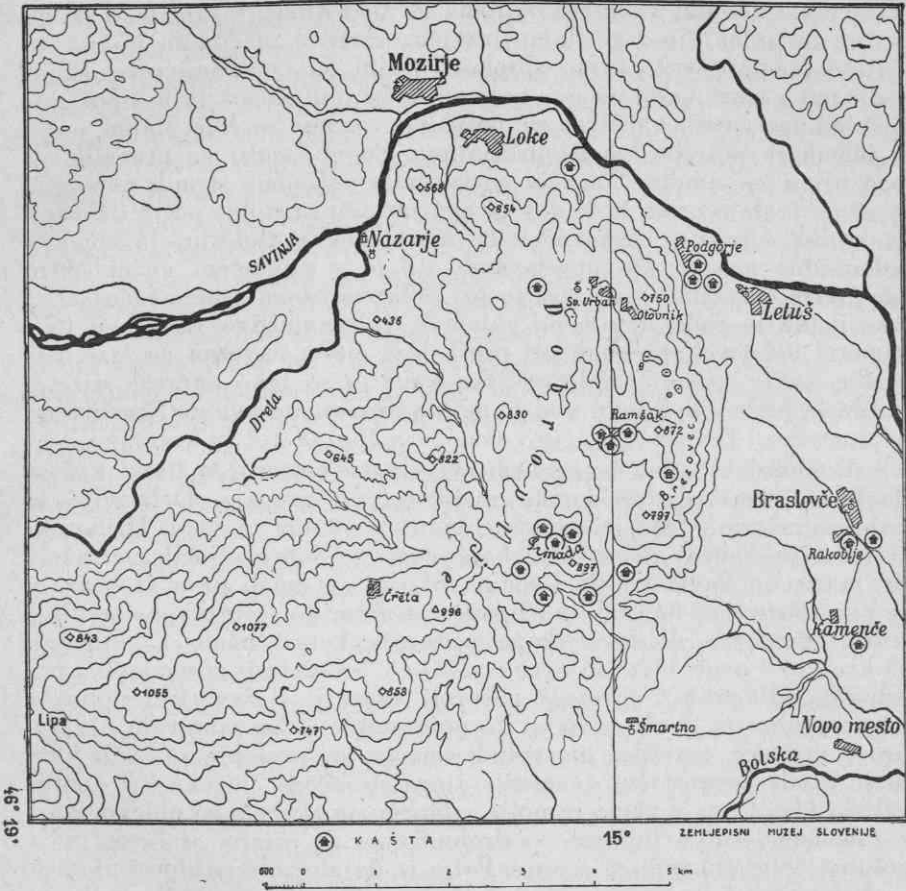
Za posamenze krajevne predele pozna Ig. Orožen<sup>2</sup> še imena Hrib, Podkrajem, Destava, Turn, Orešje, Predovje, Vrh, Vulčje in Sv. Janez in Pavel, ki pa so do danes izginila, ko jih nadaljujejo na Dobrovljah imena tamkajšnjih kmetij oziroma posestev Hribernik, Destovnik, Turnšek — 1944 požgan od okupatorja in doslej še neposeljen — Orešnik in Vrhovnik, v dolini Predovnik in Učakar, medtem ko pomeni Podkrajem danes toliko kot vznožje ali Podgorje.

Politično je bilo Dobrovlje v fevdalni dobi podložno gospoščini Žovnek in župniji Braslovče ter je ostalo del občine in KLO Braslovče in Letuš, razen manjšega severovzhodnega dela s Sv. Urbanom, ki je ob jožefinski upravni reorganizaciji pripadel Nazarju oziroma Mozirju.

\* Za pomoč pri zbiranju gradiva za pričujoče poročilo se zahvaljujem vsem posestnikom kašt, ki so mi jih odprli, in Baševim v Kamenčah št. 4. Posebno zahvalo dolgujem stud. arh. J. Brumnju, ki je posnel in izdelal vse risbe. Enako Moderni galeriji v Ljubljani za fotoposnetke in B. Hribarju za Mekekovo kašto.

<sup>1</sup> Kocbek Fr., Savinjske Alpe, Celje 1926. Str. 200—1.

<sup>2</sup> Orožen Ig., Das Dekanat Frasslau, Celje 1880. Str. 25. — Dobrovlje je večinoma plurale tantum; pridevnik je dobroveljski, pa tudi dobrovski; prebivalec je Dobrovec; višji del Dobrovelj z Grmado in Čreto imenujejo Dobrovci med Letušem in Nazarji in v dobrovski vasi Planina.



Prometno gravitira severno in srednje Dobrovlje z vozovi na Nazarje, manjši južni del pod Grmado pa na Šmartno in Kaplo. 9½ km dolgi kolovoz iz Braslovč, ki ga omenja Krajevni leksikon dravske banovine, ne obstoji, razen kot pešpot. Izhodišče prometa in verjetno izhodišče tudi za poselitev iz Gornjegrajskega kažejo imena posestnikov kakor Uratnik, Jug, Plaminšek ali Zacerkovnik, ki so razumljiva za severno in osrednje Dobrovlje samo iz Nazarij ali Vrbovca in Mozirja. Zaradi ozke srednjeveške povezanosti Braslovč z Gornjim gradom bi bilo to tudi vse bolj naravno, kakor pa iz Žovneka. Posebno še potrjuje to narečje, ki je v osrednjem in severnem Dobrovlju vezano na Gornjegrajsko, južno od Grmade pa na spodnjo Savinjsko dolino.

Kmetije na Dobrovljah in posebno v Dobrovski vasi ležijo največ na prevalih iz ene jame v drugo (Napotnik, Ramšak, Covník-

Tisovnik, Otovnik, Turnšek) oziroma tik pod njimi. V jamah so stalna polja; ta prehajajo z gozdnim drevjem, zlasti z značilnimi lipami, ki dajejo poletno svežo krmo »prelast« živini, in poraslimi travniškimi ledinami v gozd. Gozd pa je v največji meri tudi pašnik in je s požigalničnimi lazi prispeval svet za poljedelstvo, ker so bila stalna polja v jamah za potrebe kmetij premajhna. Poleg kmetij na prevalih ali pod njimi so samotne kmetije na sončnih, večinoma strmih pobočjih, ki se pa še dajo orati, in to največ nad jamami za stalna polja (Hlastej, Strjanšek, Orešnik, Destovnik); ta pa največkrat zadostujejo samo za zelenjadne nasade. Če upoštevamo, da je v povprečni višini 750 m povprečna površina orne zemlje pri dobroveljskem kmetu manjša od 2 ha in da je rodovitna samo v jamah, je razumljivo, da je bil tudi samotni dobroveljski kmet pri preskrbi z žitom navezan na laze. Zaselške kakor samotne dobroveljske kmetije so tako agrarne oaze v gozdnem hribovju, kamor vodijo močno drevesnate ledine. Naselitvena svojevrstnost Dobrovelj pa je v tem, da ne pozna koč in kočarjev.

V srednjem veku, ko se Dobrovlje prvič imenujejo 1286,<sup>3</sup> kažejo davščine njegovo gospodarsko različnost od vzožja. Dobrovlje so dajale desetino v pšenici in ovsu, Letuš v pšenici in vinu. Hribovski živinorejski značaj Dobrovelj izhaja iz posesti dobroveljskih podružnic Sv. Janeza in Pavla ter Sv. Urbana 1631, ki sta imeli prva 41 krav in 86 ovac, druga pa 54 krav in 62 ovac,<sup>4</sup> medtem ko je cerkveno središče severovzhodnega dobroveljskega podkrajja Letuš<sup>5</sup> imelo 1 vinograd, 55 krav in 5 ovac. Oves in ovce izražajo v preteklosti gospodarsko posebnost hribovitih Dobrovelj nasproti vzožju v Savinjski dolini z vinogradništvom. Ovčarstvo je do polpretekle dobe zahtevalo na Dobrovljah poleg govejega hleva tudi samostojno poslopje za ovčji hlev in je pastir prvenstveno pomenil tujega služečega človeka pri dobroveljski hiši. Oves z volno in polje z lanom sta skrbela za obleko, gozd z jabolčno lesnico in hruševo drobnico pa za pijačo, »tolkec«, in z gošnimi češnjami tudi za žganje. Polje je dajalo zelje, ajdo in pšenico za kuho ter rž in oves za kruh, obenem z gozdom pa tudi skuho za svinje. Živinoreja je prispevala za kuho mleko, drugače pa je skrbela predvsem za vprego pri prevozu lesa, ki je bil temelj dobroveljskega gospodarstva. Do začetka XX. stoletja so savinjski Poljanci kupovali drva, pa tudi stavbni les, zlasti hraste in kostanje, na Dobrovljah »na štoru«, ga sami sekali in spravljali po drčah, kamor so ga Dobrovci vlačili s svojo vprego, v dolino. Sicer pa je slonelo dobroveljsko gozdarstvo na oglarstvu in na kostanjarstvu, ki je bilo važno tudi za prehrano. Do prve svetovne vojne je pričeval o pomenu dobroveljskega kostanjarstva kostanjev semenj, ki je bil od začetka oktobra dalje vsak petek v Braslovčah. Sem so pripeljali Dobrovci kostanj na vozovih, kakor pripeljejo danes v mesto krompir n. pr. okoličani Ljub-

<sup>3</sup> Orožen Ig., Das Benediktiner Stift Oberburg. Maribor 1876. Str. 293.

<sup>4</sup> Orožen Ig., l. c., str. 258.

<sup>5</sup> Orožen Ig., Das Dekanat Frasslau. Celje 1880. Str. 33.

ljane ali Maribora, in ga prodajali Poljancem, predvsem pa trgovcem iz Gradca, gornjega Pomurja in Laboške doline. Za oglje pa je imela po izročilu vsaka kmetija svoje odjemalce v kovačih, podobno kakor je imel predvojni vinogradnik odjemalca v krčmarju. S savinjsko železnico 1891 je prevzel vlogo oglja premog, z nastankom industrij tanina v Šoštanju in bližnji Polzeli v začetku XX. stoletja pa so zlasti v prvi svetovni vojni padli kostanjevi gozdovi na Dobrovljah. Z razvojem industrije je moški, ki je odhajal prej v dobroveljske gozdove, šel v industrijo ali v premogovnike v Trbovlje ali v Škale. S padcem kostanjevih gozdov in s tem, da je primanjkovalo gozdarjev in pastirjev, ki so šli v obrt, ter z uvedbo premoga kot kuriva v Savinjski dolini namesto dotedanjih drv z Dobrovelj se je začelo gospodarsko nazadovanje in pospešeno črpanje iglastega in bukovega gozda, ki je danes povsod mlad ali kakor pravijo Dobrovci svetel. Izjema v tem gospodarskem nazadovanju je severno Dobrovlje pri Sv. Urbanu, kjer so ustvarile surovine za industrijo barve v Ljubiji pri Mozirju nove življenjske možnosti. Poizkusi, da bi ostalo Dobrovlje sodelovalo s spodnjo Savinjsko dolino pri kulturi hmelja, so se na vznožjih obnesli, v višjih legah pa samo deloma. Živinoreja pa spričo pomanjkanja pašnikov, za katere ji rabi, kakor smo že rekli, v bistvu gozd, gospodarskega nazadovanja ni mogla zadržati, temveč se je vanj vključila zlasti z nazadovanjem ovčereje. Tako je danes v Savinjski dolini ohranjeno samo še v izročilu, kako so hodili Poljanci po bogate neveste nekdanj na Dobrovlje ali pa da so bile najpremožnejše hiše pod braslovškim zvonom na Dobrovljah.

Gospodarsko stanje Dobrovelj v polpretekli dobi bo nemara najbolje ponazorilo gibanje prebivalstva. 1880 je živel na Dobrovljah 274 ljudi, 1890 294, 1900 286, 1910 277 in 1930 254; ali: 1880 je pri 43 hišah živel na kmetiji povprečno 6–7, 1900 pri 50 5–6 in 1930 pri 52 hišah niti 5 ljudi. Gospodarski vrhunec je doseglo Dobrovlje v času, ko je stekla savinjska železnica (1891). Gospodarsko nazadovanje Dobrovelj v zadnjih dveh rodovih se izraža v kmetijah, ki so v bistvu ostale takšne, kakršne so bile v sredi XIX. stoletja. Izpremenile so se na zunaj le z novo opekasto streho, ki je nadomestila starejšo slamnato ali skodlasto, v notranjosti pa s štedilnikom, ki je odpravil nekdanjo črno kuhinjo, ter s splošnimi prešami za sadje, ki so se razširile z gojenjem jabolčnih in hruševih moštnic. Zavoljo pomanjkanja stavbnega razvoja se je tako ohranila na Dobrovljah kot sestavni del kmetije kašta, ki je v Savinjski dolini v zadnjih dveh rodovih izginila, ali pa je prevzela nove naloge, ki jih v preteklosti ni imela, in je tako — razen po imenu — nehala biti kašta.

Kašto na Dobrovljah je vredno vzeti v etnografski razvid iz več razlogov. Prvič kot vir za zgodovino ljudske materialne kulture in pri tem predvsem kot vir za zgodovino naše podeželske hiše. Drugič zaradi poizkusa, koliko more etnografska arhitektura koristiti izpopolnitvi<sup>43</sup> pisanih virov, torej arhivalijam. V zvezi s tem, tretjič, zaradi meto-

dične ugotovitve, ali zadostuje obravnavati podeželske arhitekture samo z vidika tlorisa in strehe, in zaradi nujnosti, da stopa skupno s tem v ospredje obravnavanje nadrobnih nalog, ki jim je stavba namenjena, in zaradi katerih je nastala oziroma se razvojno izpreminjala. In četrtič še zaradi metodičnega vprašanja, ali je prav, da se obravnava hiša samostojno kot taka, ali pa jo je treba obravnavati v sestavu drugih delov kmetije.

Pri poizkusih, da dobimo odgovor na ta vprašanja, nudijo dobroveljske kašte hvale vreden študij. Na vzhodnem vznožju Dobrovelj je bilo v začetku XX. stoletja na črti Novo mesto (Šmatevž pri Gomilski)—Letuš še kakih 40 kašt, ki pa so v zadnjem rodu razen treh vse izginile. Tako moremo na vzhodnem vznožju zasledovati stavbarsko in gospodarsko presnavljanje kašt v nove namene, vzporedno s tem pa tudi ohranitev kašt na Dobrovljah, in tako oboje primerjati. Če se ne motim, imamo na Dobrovljah najštevilnejšo skupino kašt na Slovenskem: skupaj s Podgorjem in Lokami — ki ju moramo zaradi njihove popoldanske senčnosti šteti k Dobrovljam — jih je vseh 19, ki že zavaljo svojega števila zaslužijo, da jih slovenska etnografija vzame v razvid kot spomenike naše zgodovinske in sodobne ljudske materialne kulture.

V dosedanjem strokovnem slovstvu pri Slovencih kašte skoraj ne najdemo. Fran Hubad<sup>6</sup> je opozoril na redki primer, ko tu in tam za shranjevanje mesa še postavljajo v bližini hiše kaščo na stebri, podobno golobjaku, kamor se pride po lestvi. Škoda, da Hubad primera, ki ga je narisal F. Wüst,<sup>7</sup> ni lokaliziral, tako da ga moremo po naslikanem okolju samo splošno pripisati Slovenskim goricam, Dravskemu ali Murškemu polju, torej severovzhodni Sloveniji. Fr. Krainz<sup>8</sup> navaja za sestavni del štajerske kmetije podzidano kaščo z odprto dvokapno streho, v kateri se shranjuje žito. Za Gorenjsko deli Iv. Franke<sup>9</sup> kaščo v shrambo za žito v prvem nadstropju hiše in shrambo za meso v kamri na desno od veže; pač pa pozna na Dolenjskem in v Beli krajini<sup>10</sup> manjšo enoprostorno stavbo za shrambo obleke v skrinjah in žita z žrmljami. V vrsto kašč, kakor jo je pokazal Fr. Hubad, spada Žerinova kašča, ki jo je 1948 posnela na Dolenjskem ekipa Etnografskega muzeja pri št. Juriju pri Grosupljem, in jo je objavil B. Orel.<sup>11</sup> R. Ložar<sup>12</sup> opisuje kaščo v širšem pomenu besede kot shrambo za žitno zrnje, meso ipd. obenem s kletjo, ki je shramba za okopanine in ki kaže samostojno poslopje na lesenih podstavkih. Samotna kašča ima vhodne

<sup>6</sup> Die Österreichisch-ungarische Monarchie in Wort und Bild. Steiermark. Wien 1890. Str. 214.

<sup>7</sup> L. c., str. 211.

<sup>8</sup> L. c., str. 150.

<sup>9</sup> Die Österreichisch-ungarische Monarchie in Wort und Bild. Krain. Wien 1891. Str. 398.

<sup>10</sup> L. c., str. 402.

<sup>11</sup> Varstvo spomenikov, II, 1949, str. 34.

<sup>12</sup> Narodopisje Slovencev, I. Ljubljana 1944. Str. 143 ss.

stopnice na čelni strani; če pa stoji v isti črti kakor gospodarsko poslopje, ima vhod na podolžni strani z dvorišča. Na Štajerskem omenja V. Theiss<sup>13</sup> kaščo v gručasti vasi in poudarja posebno velikost kašč v Murski dolini in na obmejnem ozemlju med Štajersko in Koroško. Takisto se je ukvarjal s kaščo na Slovenskem O. Moser,<sup>14</sup> ko je iskal južno mejo koroške kašče, ki jo je kot verjetno zarisal po južnem vznožju Karavank in Savinjskih planin ter postavil mejnike koroške kašče v kaščah na Spodnjem Jezerskem, na Črničcu in na jugozahodu od Gornjega grada.<sup>15</sup> Čeprav upošteva O. Moser redke posamezne kašče tudi na jugu od njegove južne meje koroških kašč, pade njegova meja že z obstojem skupine dobroveljskih kašt, ki pa prav tako niso zadnje. Od Zasavja in porečja gornje Pake se posamezne kašče nadaljujejo na Dolenjsko,<sup>16</sup> kjer zavzemajo v vinogradniškem svetu posebno obliko zidanice, podobno kakor vrh v Prlekiji.

V tehniko je kašča<sup>17</sup> zračna, suha, pred ognjem in tatvino varna kmetska shramba za žito. V primeri s kmetsko hišo je v zgodovini, geografiji in etnografiji malo obdelana in tako tudi njeni začetki niso jasni. Verjetno se je v prazgodovini žito shranjevalo v glinastih posodah, nad katerimi je postala potrebna streha. Tako razumemo Varonove navedbe o kletnih žitnicah v Kapadociji in Traciji — torej na Balkanu, kjer so se te vrste žitnic ohranile do polpretekle dobe — ter Tacitove v Germaniji. Zaradi geoloških vzrokov (prod!), toplotnih razmer in zaradi pomanjkanja zračnosti ne moremo sprejeti razlage jaška v Ljubljani<sup>18a</sup> na vrtu Slovenske akademije znanosti in umetnosti v Gosposki ulici za žitnico, ki bi bila v tej obliki mogoča edino v enotnih kamnitih, glinastih ali puhličastih tleh.<sup>18b</sup> Zanimivo je, da Capitulare de villis Karla Velikega kašče nikjer ne omenja, ko našteva hiše (aedificia), hleve (stabula), kuhinje (coquinae), pekarnice (nistrina), preše (torcularia) in hiše, kjer stanujejo ženske (genicia). Po tem sodč takratni srednji vek še ni poznal kašče v našem pomenu besede kot stavbe z več nalogami (klet, žitnica, mesnica in sušilnica), temveč shrambe, ki so bile vključene v pekarno, prešo in žensko hišo; torej podobno kot antika, ki loči samo leseno od zidane žitnice (granum in horreum). Za Koroško omenja G. Graber,<sup>19</sup> da segajo posamezne kašče v XV., da pa niso redke iz XVI. stoletja. Na Slovenskem so menda

<sup>13</sup> Theiss Viktor, Steiermark. Weimar 1940. Str. 19.

<sup>14</sup> Die Pfostenspeicher Kärntens. Carinthia I. CXXXII. 1942. Str. 219—61.

<sup>15</sup> L. c., str. 224. Pomota pa je v prilogi besedila h karti 1 (znak 3, točka 3 in slika 4 iz Mittena v Mölltalu).

<sup>16</sup> Dolenjsko je spodnjesavinjski naziv za ozemlje pod Celjem proti Sotli in Savi.

<sup>17</sup> Frey E., Luegers Lexikon der gesamten Technik, Berlin-Leipzig 1929, Speicher.

<sup>18a</sup> Korošec J., Arheološka poročila za leto 1948. SAZU. Dela 3. Ljubljana 1950. Str. 25 ss., sl. 5.

<sup>18b</sup> Ivaniček Fr., Ljetopis Jugoslavenske akademije. Knjiga 55. Zagreb 1949. Str. 123, sl. 18—21.

<sup>19</sup> Graber G., Volksleben in Kärnten, Graz 1941. Str. 95 ss.

najstarejše kašče iz XVII. stoletja. Iz tega smemo domnevati, da se je kašča v našem pojmovanju razvila med XV. stoletjem in kapitularjem Karla Velikega o upravljanju kronskih posestev, torej v visokem in poznem srednjem veku v zvezi z racionalizacijo kmetijstva na podlagi ustaljenih kmetij. Pri tem se zdi, da je nastala kašča kot shramba z več nalogami samo pri kmetih, medtem ko je fevdalec uporabljal zgolj shrambo z določeno specializirano nalogo, kakor jo je imela na primer žitnica, granarium, spicarium, in da se je grajska kašta v našem pojmu besede razvila šele v zgodnjem novem veku. Pred nastankom samostojnega poslopja za kaščo je kmet v ozemlju dimnice shranjeval žito tudi na podstrešju nad ognjiščem; posebnega vprašanja o žitnici v dimnici pa na tem mestu ne načenjamo in ugotavljamo samo, da zavarovanje žita v skrinjah na podstrešju dimnice zaradi toplote z ognjišča ni bilo rešeno.

Kašta na Dobrovljah je samostojna stavba v kmetiji, ki rabi predvsem za shrambo živil, pa tudi za njihovo pripravlanje, n. pr. sušenje in za shranjevanje orodja. Na Dobrovljah sestoji iz v pobočje zidane kamnite kleti, »kevdra«, ki je shramba za pijačo in skuho, to je zelje, okopanine in povrtnine. Nad kletjo je lesena »kašta« v ožjem pomenu besede, shramba za presušeno meso, slanino in žito, pogosto tudi spalnica za hlapce ali odrasle domače sinove; kot spalnica pa tudi shramba za orodje pri dnevnem delu. Okoli kašte je vsaj na eni čelni in podolžni strani »gank«, za katerega je še znano ime sušilnik, kamor vodijo s pobočja lesene stopnice; sušilnik rabi za sušenje pridelkov, n. pr. fižola, zraven pa tudi za vsakdanje sušenje perila. Podstrešje »na kašti« z dostopom iz sušilnika je sušilnica in shramba za domače in gozdno sadje, semena in zraven shranilo za lahke potrebščine, kakor za košare, pletarje ipd. Vsa kašta s shrambo za pijačo in skuho v prizemlju, za meso, zabelo in žito nad kletjo v kašti ter za sadje, gozdne sadeže in semenje na kašti je tako skladišče prehrane za vso hišo in družino ter je v svojem bistvu neposredno povezana s kuhinjo v hiši. To pride do izraza v medsebojni legi kašte in hiše, kjer je kašta hiši v vsej kmetiji najbližja stavba.

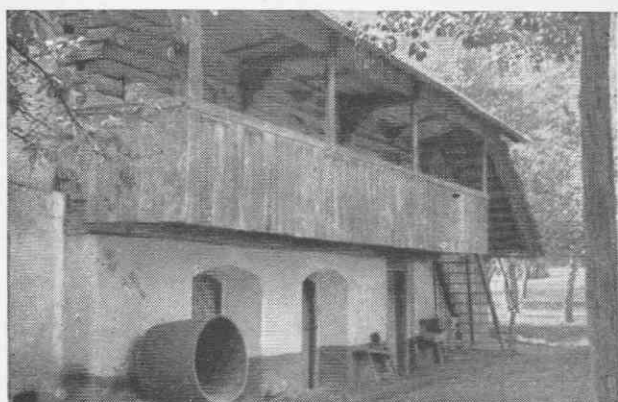
Povezanost kašte s hišo kot shrambe za kuhinjo se izraža poleg neposredne bližine hiši tudi v položaju kašte do kmetije kot prometnega vozla ali prometnega križa celotnega kmetskega posestva. Posamezne stavbe v kmetiji so z vhodi orientirane na prometni križ, ki ga izražajo lege hiše in posameznih gospodarskih poslopij, tako da je dovoz pridelkov z vozovi do njih najlažji, obenem pa tudi najbolj prikladno spravilo pripeljanih pridelkov pod streho. Orientacija kašte na vozovni promet po njenih nalogah kot shrambe za živila in skuho ni tako nujna, kakor n. pr. pri hlevih s shrambo za seno oziroma otavo ali pri hiši zaradi dovoza n. pr. vode v časih pred vodnjaki, ki so nastali na Dobrovljah največini šele v dobi zadnjih dveh rodov. Zato pa je orientacija kašte na promet vedno skupna s hišo; kašta stoji tako, da je mogoč dovoz med njo in hišo (Zacerkovnik, Pušner na Dobrovljah,



Sl. 1. Dobrovlje. Zacerkovnikovi kašti



Sl. 2. Dobrovlje. Vrhovnikova kašta  
(vhoda v kleti in preša)



Sl. 4. Podgorje. Mekekova kašta (zgoraj)

Sl. 5. Podgorje. Mekekova kašta (sušilnik)



Sl. 5. Podgorje. Pečovnikova kašta  
(levo spodaj kevder, desno zgoraj kašta)



Sl. 6. Dobronlje. Jugova kašta  
(vhod na sušilnik in v prekašto)





Golob v Podgorju), ko stojita kašta in hiša druga proti drugi, ali pa ko je os kašte in os hiše prav ista ter se kašta in hiša nadaljujeta druga za drugo (Orešnik, Vrhovnik). Ni pa bilo mogoče najti enega samega primera prometne orientacije kašte mimo hiše, n. pr. na hleve ali na kozolec, kar bi bilo naravno, saj se skuha za v klet obrezuje ali suši na kozolcu ali hlevih, se žito mlati in veje na podu na marofu ter se z marofa ali kozolca spravlja v klet ali kašto v ožjem pomenu besede. Pri tem je kašta vedno orientirana na prag hiše, ki ji je namenjena ali ji pripada kot shramba, in iz katere hiše se tudi trajno uporablja, medtem ko je s kozolcem ali hlevi povezana samo začasno v času po žetvi. Tako ne veljajo za Dobrovlje navedbe v Narodopisju Slovencev,<sup>20</sup> da imajo kašče na samem vhod običajno na čelni strani, kašče, ki stojijo v isti črti kakor gospodarsko poslopje s podolžno stranjo, pa iz dvorišča; pač pa se vhod ravna vedno po najbližjem in najugodnejšem mogočem stiku kuhinje oziroma hiše s kaščo. Orešnikova ali Napotnikova kašta ležita v osi gospodarskega poslopja, obe z vhodi s čelne strani; Matkova na samem, se pravi na robu nekdanje kmetije, pa od podolžne strani. Edina tovrstna izjema med dobroveljskimi kaštami je Zacerkovnikova krompirjeva kašta z lego v sredi med hlevi in hišo; orientirana je s kletjo na hleve in z delavnico na hišo, je pa po svojem nastanku in nalogah prav primer zase, kar bomo videli pozneje. Po svoji nalogi in legi je dobroveljska kašta dopolnilna stavba kmetški hiši, in to zlasti kuhinji ter pomeni na mešanem gospodarskem posestvu po legi in nalogah podobno pomoč hiši, kakor jo na drugi strani nudi kozolec kot sušilnica in senik za hleve.

Klet je zidana iz apnenca ali skriljavca in vezana z apneno malto, pa tudi z ilovico; proti pobočju najdemo tudi suhi zid; ta je zložen iz kamnov brez vsake vezi (Orešnik). Zid je vkopan v zemljo ali pozidan na kamnit temelj in širok do 62 cm. Vrata so visoka 1,5 do 1,6 m in široka nad 1 m, tako da pač upoštevajo spravilo sodov ali kadi v kleti in iz nje, ne pa tudi človeka, ki jih prenaša ali prinaša pridelke, da jih z njimi napolni; to je mogel storiti samo upognjen. Tla so iz nabite ilovnate zemlje z vmesnimi ploščatimi kamni. Klet sestoji vedno iz dveh prostorov (sl. I/2), eden je za sadjevec, drugi za skuho. Vsak prostor ima svoj vhod zato, ker ne moreta biti kislo zelje ali kislja repa v istem ozračju s tolkovecem in narobe. Vzidana je v pobočje, obratno od kaštnih kleti na polju, to je v Savinjski dolini, z vhodoma od spodaj. Ker je klet vsaj nekoliko vlažna, je uporabljajo tudi za shrambo n. pr. viter za koše, ki morajo biti vlažne, da se pri pletenju ne lomijo. Obokanih kleti nisem našel, razen v poznejših iz XIX. stoletja na polju (Plavčeva puša, Kamenče št. 12). Višina od nabitih ilovnatih tal do stropa je komaj večja od povprečnega moškega, zadostuje pa za namestitev in polnitev sodov v velikosti običajnega polovnjaka na kostanjevih ležiščih, ne pa tudi za zeljne kadi, ki držijo do četrti-

<sup>20</sup> Ložar R., l. c., str. 145 ss.

njaka. Tako ima n. pr. pri Napotniku kletni strop odprtino, skozi katero so vsipali zelje od zgoraj iz same kašte v kad in od koder so zelje tudi tlačili, medtem ko so podmivali iz kleti. Kislo zelje je bilo na mizi leto in dan, tako da sta se velikost posestva in njegov donos, pa tudi kleti merila po zelju in pijači. Klet za skuho pri Jugu je velika za eno, pri Strjanšku pa za dve kadi. Klet za sadjevec drži navadno 5 do 6 polovnjakov.

Presenetljivo je v teh kletih, ki so vzdane v pobočja, da vanje ne vdira voda iz višjih leg, ki padajo proti kašti. Podoba je, da vprav ilovica kot zidna vezava s svojo vodno kapaciteto in kapilariteto omogoča spricho napetosti pobočij, da odteka voda ob gornjem podolžnem zidu na obe strani, kar otežuje tod nastanek stranskih, čelnih vhodov, ker bi mogla skozi te vdirati voda v klet. Pogosto je klet brez oken in se zrači samo skozi vrata ali odprtino v stropu nad željno kadjo. Kjer pa so okna, »dušniki« ali »zračniki«, so majhna v obliki vodoravnih (sl. III/4) ali pokončnih strelnih lin (Pečovnik, sl. I/5) in dosežejo tudi v poznejših prezidavah redkokdaj velikost manjših oken z daljšo stranico pravokotnika do pol metra (Destovnik, sl. II/2).

Z razvojem sadjarstva je nastala v neposredni bližini kleti za pijačo preša pod pristreškom (Vrhovnik) ali pa na čelni strani (Zacerkovnik, sl. I/1). Z razvojem hmeljarstva se je na čelni strani pojavila sušilnica za hmelj (Mekek, sl. I/4), ki je celotni stavbi polagoma odvzela njene prvotne naloge in jo prilagodila potrebam hmeljarstva, tako da je prišlo tudi staro ime kašta iz rabe in ga je nadomestilo novo ime: sušilnica za hmelj. Tudi klet za skuho je na svojem prvotnem pomenu izgubila z uvedbo kave v dobroveljsko prehrano namesto zelja pri zajtrku. Zato pa je postal krompir po količini osrednji pridelek, ki se shranjuje v kleti za skuho. Nove kulture tal oziroma novi pridobitveni obrati so prilagodili prostore v kašti novim potrebam, ki so po svojem nastanku imeli druge naloge. Poleg teh pa je klet ostala, kar je bila že od svojega začetka: prostor za kuhanje žganja (Strjanšek), sušilnica sodov čez poletje (Vrhovnik) ali za velika dela in praznike hladilnica za sveže meso in zelenjavo.

Nad zidano kletjo je lesena kašta s sušilnikom, ki pa manjka edino pri Križniku. Kašta sestoji iz dveh prostorov (sl. II/1), iz prvega ali tako imenovane »prekašte« in iz drugega ali kašte v ožjem pomenu besede. Kašta ima tako troje pomenov: prvič kašta kot celotna stavba, drugič kašta kot osrednji del poslopja nad kletjo in pod ostrešjem in tretjič kot prava shramba za žito in suho meso. Po tlorisu se »prekašta« in kašta skladata s kletnima prostoroma pod njima, in to povečini tako, da je velikost »prekašte« enaka kleti za pijačo, velikost kašte pa kleti za skuho. »Prekašta« je shramba za kovinsko orodje in potrebščine (žage, sekire, cepini, verige, obroči itd.), pogosto pa tudi spalnica za hlapce (Strjanšek), odrasle sinove (Vrhovnik) ali mladi par, ki čaka, da prevzame posestvo (Zacerkovnik). Kašta pa je prostor s »plédarji«, »prédeli« ali »košti« za žito. To so zaboji ali skrinje, ki

merijo po 12 (Vrhovnik), 18 (Napotnik), 24 (Jug) ali 30 (Orešnik) mernikov rži, pšenice, ovsu ali koruze in se po teh štirih vrstah žita tudi imenujejo, medtem ko poimenovanja pledarjev po ječmenu, prosu, ajdi ali fižolu nisem našel. Pač pa se gledajo trije pledarji za stare, koruzni pa za novega (Lešnik). Poleg pledarjev za žito so bili v kašti tudi zaboji ali pa sodi s suhim sadjem in leseno, po možnosti vrbovo vedro za mast (Pušner). Masti po kolinah niso vedno razpuščali, temveč so jo obešali v kašti kot slanino (Jug) in jo za potrebo kuhe dnevno sproti rezali in sproti razpuščali. Kakor slanina je viselo tudi presušeno meso na lesenih klinih in kljukah po stenah, prečnikih in celo s stropa. Meso ali slanina je visela s stropa ali z rant pod stropom, tako da se je sušila na zraku. Orodje v »prekašti« je viselo ob stenah ali pa bilo nanje naslonjeno. Medtem ko je bila kašta do zadnjega časa samo shramba za žito, presušeno meso, slanino in suho sadje, pa je »prekašta« po izročilu tudi prostor za sklednik s kuhinjsko in jedilno posodo, obleko, ki je bila shranjena v skrinji (Pušner, Mekek), in za zdravilne rože (kamilice, ajbiš, melisa, pelin, tavžentroža ipd.), shranjene v košari pod stropom.

Zunaj kašte je sušilnik na prehodu kleti v kašto (sl. I/6, I/3 in II/2) z vhodom v »prekašto«. Po potrebi so uporabljali za sušenje tudi strop pod sušilnikom, kjer so vodoravno namestili rante in nanje obešali perilo, fižol ipd., kjer ni bilo sušilnika, pa prav tako tudi podstenje nad vhodom v klet. V steni kašte, kjer ni sušilnika (sl. I/6) se shranjujejo kose, grablje, srpi ter so med posameznimi tesanci zasajeni cepini, kladiva ali obešene lestve za vozove. Pri Križniku, kjer ni sušilnika, sušijo na kašti perilo.

Lesena kašta nad kletjo sestoji v tesarskem pogledu iz dveh delov: iz oklepa — kar je danes bolj znano za ograjo pri vodnjaku — in nad njim iz stola s streho (sl. II/1). Podolžno naloženi tesanci se pravokotno križajo v vogalih (sl. IV/8, 5, 7) in sestavljajo za moža visoke stene v sestavu brunaste<sup>21</sup> stavbe. Podloga, to je tesanec na kletnem zidu, je močnejši in pogosto iz hrasta, drugače pa je vsa stavba kašte iz mehkega lesa. Starejše kašte do konca XVIII. stoletja poznajo samo tesan les in tesane deske, nato pa se v XIX. stoletju pojavljajo deske, ki so žagane doma na roko z domačo veliko žago (Orešnik). XVIII. stoletje je na Dobrovljah rado uporabljalo klane, polovičene tesance (sl. I/3), ki so navznoter navpični, navzven pa izbočeni. Glave (sl. I/3), to so izstopajoči konci polovičenih tesancev, so prav učinkovito obdelane in tudi barvane z minijem (Brezovnik, sl. IV/5). Ker tesar s prisekavanjem tesančeve glave ni mogel zlahka stesati ravnega pokončnega konca, je bilo tesano zaključevanje glave hkrati tudi njeno dekorativno

<sup>21</sup> Uporabljam ta izraz po St. Vurniku, Kmečka hiša Slovencev na jugovzhodnem pobočju Alp. Etnolog IV/1. 1930. Str. 50. Zavedam se, da ne označuje v ničemer nemškega Blockbau in ga rabim, ker na Dobrovljah ustrežajočega nisem našel, dokler naši stavbeniki ne uvedejo primernege.

izoblikovanje, in to posebno s posnemanjem robov. Pri žagi, to je pri prvi mehanizirani obdelavi tesančevega konca, pa je z njegovim odžaganjem nastala ravna glava (sl. IV/4); zaradi tega ni bila potrebna njena nadaljnja tesarska obdelava, s tem pa je izginil tudi predmet za ornamentiranje. Narobe pa je posnemanje robov s prečnikov ali podvlaka pod stropom in njihovo okraševanje, pa tudi prosnic, to je podnic, ki sestavljajo strop kašte, neodvisno od tehnike pripravljanja; vsi okraski so vsekani ali vrezani (sl. III/5). Pravijo, da morata biti hiša in kašta lepša in različna od hlevov, kjer tega niso poznali.

Vrata na osi zapirajo in odpirajo »prekašto« z zapahom, ki ga premika kljuka skozi luknjo v gornjem delu vrat. Pod zapahom je na stranski sredi vrat ključavnica, ki odpre kašto zjutraj in jo zapre zvečer s ključem, medtem ko se čez dan zapira in odpira samo z zapahom. S ključavnico zaklepajo tudi pledarje (Golob). Zapah teče po vratih in podbojih. Os vrat je v dobi pred sredo XIX. stoletja (sl. III/3) v steni ob podbojih; ti so vloženi spodaj v podlogo, ki je navadno tudi prag, zgoraj pa v prvi tesanec, ki leži v vsej steni. Zgoraj nad vrati je med vrhnjima zaključkoma podbojev vdelan jarem, zato da podpre trdnost podbojev, ki se stikajo s tesanci kot trdni opori. Podboji so zgoraj in spodaj zagozdeni zunaj in znotraj z lesenimi klini. Višina vrat je navadno nižja od odraslega človeka, to tudi v XIX. stoletju, ko je že v rabi ključavnica, oziroma ko so nasadi in vezi začele izpodrivati vrata v osi. Starejša vrata do srede XIX. stoletja so dvojna in sestoje iz spodnje notranje table in iz zunanjega ali gornjega pokrova. Zunanji pokrov je poševno zložen iz deščic, ki so pribite na spodnjo tablo tako, da deli tudi pokončna vrsta glav vrata v dve polovici (sl. III/1, 2) ter na ta način s poudarkom na kljuki v sredini določno izraža izvor v železnih gotskih vratih in nadaljnje samostojno življenje v lesu na podeželju.

Okna ali »dušniki« so vsekani v leseno steno (Praprotnik), navadno pa izžagani. Okoli izsekane ali izžagane odprtine (Mekek, sl. IV/2) so na steno s klini pribite sorazmerno široke deščice; te vežejo tesance, ki jim je okno zavrlo nadaljevanje, po vsej dolžini stene s celostenskimi tesanci nad in pod oknom in oklepajo okno kot njegov okvir. Okenski okvir je v tesarskem in začetnem žagarskem stavbarstvu dobroveljske kašte predvsem stavbna potreba, ki opravlja podobno nalogo kakor podboji pri vratih: ustaljuje in veže prekinjene tesance s celostenskimi, s tem in za tem pa je tudi krasilna sestavina stene. Vsepovsod so dušniki skoraj kvadratasti in majhni.  $30 \times 30$  cm so med največjimi, najmanjši  $12 \times 10$  cm v luči so pri Praprotniku v Rakovljah št. 3.

Pledarji so do skoraj  $4 \times 1$  m obsežni zaboji na nogah, tako da so na zraku, zlasti tam, kjer so stisnjeni k steni. Vanje nasipljejo žito pri odprtem pokrovu, ki je popolnoma podoben pokrovu pri skrinji, praznijo pa jih skozi vrata (sl. IV/3) pri pledarjevih tleh na spodnji pred-

nji steni, ki se odpirajo in zapirajo na navpični smuk. Noge pledarjev so hkrati tudi stebri, v katere so potegnjene prečne stene s svojimi krajniki; ti so pritrjeni v stebre z zunanji zapahi, tako da so pledarji večinoma razložljivi.

Za obešanje suhega mesa in slanine ter orodja, ki se shranjujejo v »prekašti« in kašti, so redkeje v izsekanih luknjah med tesanci v steni, v prečnikih ali veznikih pa vedno v izvrtanih luknjah, zabiti klini ali opore za police, ki bi morale biti po izročilu drenove.

Tlo »prekašte« in kašte sestavljajo spahnjene podnice (sl. II/1), ki so redno debelejšje od enega palca; samo obrezane so podnice na sušilniku, medtem ko so spahnjene tudi na podstrešju ali »na kašti«.

Na kašto (sl. II/1, 2) pridemo po stopnicah ali bolje po lestvi iz sušilnika, ki je pri vходу na kašto povečini do vrha obit z deskami, da ga ne ovira zimski sneg, pomladansko in jesensko deževje. Na kašti je sušilnica in shramba za kostanj, orehe, lešnike, ajdo, proso, semenje, zluščeni fižol in zeljno svinjsko krmo, pa tudi za zdravilna zelišča. Poleg sušilnika je na kašti najbolj zračen prostor v vsem poslopju, ker omogočajo v njem trajni preprih line v čelnih stenah pod šopom, ki so dokaj večje ko dušniki v prekašti, kašti ali v kletih. Po svojih nalogah je časovno med vsem letom najmanj uporabljan prostor na kašti, saj je izrabljan samo od pozne jeseni do zgodnje pomladi.

Razvijajoči se kmetijski obrat je na leseni del kašte vplival posredno s preoblikovanjem okolice kleti po preši (Vrhovnik, sl. I/2), neposredno pa v še večji meri z izpremembo kašte kot celote v sušilnico in shrambo za hmelj (Mekek). Koruza je povzročila nastanek novega, četrtega pledarja. Z njeno uvedbo povezano nazadovanje ovsja je končalo ajdi in prosu prostor na kašti, od koder sta se preselila v pledarje. Ko je propadlo še kostanjarstvo, je postalo podstrešje prazno in je polagoma postalo brložnica za predmete izven rabe.

Izpremembe v gospodinskem kuhinjskem obratu so razvidne iz živil, ki so shranjena v kašti, kjer je zabela nadomestila slanino. Sušenje slanine na enak način kakor svinjskega mesa ni zadostovalo za konserviranje proti črvom; tako se je pokazala potreba, da so začeli slanino razpuščati in konservirati kot zabelo (ali zabel) v zaprti posodi. Podobno kot slanina zabeli se je umikalo presušeno goveje meso svinjskemu, dokler ga ni docela nadomestilo, tako da je presušeno goveje meso danes znano samo še po izročilu. Ne pozna pa izročilo mleka v kašti, moko pa le poredkoma. Mleko in moko so shranjevali v neposredni zvezi s kuhinjo v omari, ki je bila za to namenjena, podobno kakor so shranjevali obleko v »prekašti« v posebni skrinji. Tako je bila na Dobrovljah kuhinja prvi činitelj za razvoj omare, »prekašta« kot shramba za obleko pa za razvoj skrinje.

Ostrešje imenujemo strešni stol in streho skupaj, tako da se v tem etnografija loči od stavbarstva. Stavbeniki razumejo v izrazu ostrešje skupnost prečne in podolžne zveze, v besedi streha pa ostrešje in krov

ali škarnike, opaž in kritino.<sup>22</sup> Etnografija izhaja iz domače obrti, ki je postavila s tesarjem najprej stol, tega pa je nato pokrtil krovec s streho, tako da je ostrešje sestavina dveh zaporedno nastalih delov strešnega stola in strehe.

Nosilec strehe dobroveljske kašte, strešni stol, se kaže v obliki stola s prvinami v »šperavcih« (lemezih ali škarnicah — Sparrendach),<sup>23</sup> nadalje v obliki stola s prvinami v podolžnih legah (streha na lege — Pfettendach) ter v navadnih mešanih stoli<sup>24</sup> v sestavu podolžnih leg s križi, prečniki, vezniki in »šperavci«. Pri Jugovi kašti je težišče stola v šperavcih, ki imajo dva poudarjena vrha na obeh koncih slemena v šopih in ustvarjajo tako imenovani stol »na cepe«, tako da leži teža strehe na šperavcih in da celotni stol oddaljeno spominja na šotorsko ostrešje. Pri Zacerkovnikovi stari kašti je streha na vodoravnih podolžnih legah (sl. IV/6), ki ležijo na čelni steni, tako da je čelna stena z legami tudi nosilec vsega ostrešja, narobe od Jugove kašte, kjer je težišče ostrešja na podolžnih stenah. Ostali navadni strešni stoli bodo novejši iz konca XVIII. stoletja in še mlajši ter sestojijo iz vodoravnih kapnih, srednjih in slemenskih leg; vežejo jih zgoraj šperavci, navzdol pa križi s srednjih leg na veznike in prečnike, ki izstopajo s svojimi glavami v podkap ali podsek čez širino sušilnika.

Končniki so podolžne lege na vrhu stene lesenega oklepa in nosijo prečnike s podolžnimi deskami iz platanic za kaštni strop oziroma tla na kašti, prosnice. Kakor so prečniki s svojimi glavami (sl. IV/5) značilni za podsek nad podolžnim sušilnikom, podobno označujejo končniki s svojimi glavami podsek nad sušilnikom na čelnih straneh, oziroma čelne strani sploh. Pod slemenom pri stikališčih križev s srednjimi legami pa vežejo gornji prečniki po dva šperavca, tako da nastane najvišji prostor na kašti »peter«; ta se uporablja za shranjevanje in sušenje potreščin, ki lahko čakajo; na petru se je n. pr. sušil svinjski mehur za tobačnico, buča za vlako pijače, semenska solata ipd.

Vse strehe na dobroveljskih kaštah so dvokapnice (sl. II/1) z delnimi šopi (sl. IV/1); brez šopa je stara Zacerkovnikova kašta. Poleg gornjih delnih šopov na koncih slemen imamo še lažne šope, kolikor niso enokapnice, zlasti nad prešami in drvarnicami, ki so bile postavljene k čelni steni kašte. Bolj navadni in po nastanku mlajši so za prešo pristreški s podaljšanim enim kapom (sl. I/2), kar se imenuje tudi plat. Po nagnjenosti strehe, ki znaša okoli 40°, bi mogli misliti, da je bila prvotno določena za kritje s cepljenimi skodlami, ker bi potrebovala slamnata streha po primerjavi s Srednjimi Alpami večjo strmino, da bi je voda ne zamakala in da bi slama ne trohnela prehitro. Ker pa je

<sup>22</sup> Gradbeni elementi VIII. Strešne konstrukcije, skripte za visoke in nizke šole. Knjižnica za vzgojo strokovnih kadrov št. 85. Ljubljana 1951. Str. 11.

<sup>23</sup> Za šperavec pozna Prlekija ime roženica (Kokoviči, dr. Al. Ostrc).

<sup>24</sup> Prim. Meier J., Deutsches Volkstum. Haus und Siedlung. Adolf Helbock. Berlin und Leipzig 1937. Pril. 1 za str. 16. Pfettendach e in Sparrendach e.

dejstvo, da vzdrži slamnata streha na dobroveljski kašti 20—25 let, razen če jo izlasi veter, je zato upravičen sklep, da je strmina strehe na dobroveljski kašti pripravljena tako za kritje s skodlami kakor tudi za kritje s slamo. Po položaju posameznih streh je mogoče trditi, da prevladuje na kraju, ki je bolj izpostavljen vetru, skodlasta (Jug, Vrhovnik), na bolj mirnem pa slamnata streha (Zacerkovnik, Pušner). Tako je Dóbrovec rabil za kritje slamo prav kakor skodle, kar je bilo zanj tudi gospodarsko nujno. Navzlic gozdarskemu značaju Dobrovelj prevladujejo na osojnih sončnih legah listavci, iglavci pa na senčnih; poleg tega se ne spominjajo na Dobrovljah pomembnejših sestojev borovca, ki daje najboljši les za skodle. Ker pa lesa na Dobrovljah nikdar niso kupovali, je Dóbrovec rabil za kritje, kar mu je bilo pri roki: za skodle zaradi pomanjkanja bora smreko, zaradi pomanjkanja iglavcev pa je porabil za kritje rženo slamo. Tako je s slamo za streho sodelovalo pri dobroveljskem stavbarstvu tudi dobroveljsko poljedelstvo v mešanem kmetijskem obratu, ki je s svojo hribovito lego in z njo povzročenim težavnim prometnim položajem nujno težil h kar največji avtarkiji.

Lege, prečniki, vezniki in šperavci so med seboj zbiti z lesenimi klini ali cveki v izvrtanih luknjah. Križi so v prečnike ali lege vsajeni v izdolbena ležišča, late so na šperavce privezane z vrbovo trto, prav tako tudi prekle v strešni slami na late.

Dóbrovec je svojo kašto stavil ali »cimpral« predvsem s sekiro in svedrom: S sekiro je tesal les, vsadil podboje za vrata in izdolbel ležaje za križe, s svedrom pa je pripravil luknje za cveke in zagozde. Sekiri in svedru sta se pridružila dleto za pripravo ležajev in velika ročna žaga, s katero je uvedel obžagovanje lesa doma na roko; to delo je kasneje prevzela vodna žaga. Železo kot vez med posameznimi lesenimi ali zidanimi deli stavbe v dobroveljsko kašto še ni prodrlo, razen kljuke pri zapahu, ključavnice in žeblice na vratih. V stavbotehničnem pogledu kažejo dobroveljske kašte stanje, ki je bilo pri nas na podeželju splošno v času, ko je stekla preko Slovenije južna železnica.

Pri tem moramo upoštevati še dvoje. Prvič: pomanjkanje vsake prostornosti v kašti, kjer so tako kleti kakor tudi »prekašta« in kašta nizke in komaj zadostujejo, da sprejmejo n. pr. v jeseni pri normalni letini vse pridelke pod svojo streho. Drugič: uporabo odprte zunanosti kašte pod sušilnikom, nad sušilnikom in na stenah za shranjevanje orodij in potrebščin. Oboje kaže na kulturno arhaičnost, ki jo srečujemo na Balkanu vse do danes in ki govori o stavbnem najnujnejšem obravnavanju gospodarskih vprašanj na kmetiji, kakor jih vidimo n. pr. pri pledarjih v kašti ali pri sodih v kleti. Nasipanje pledarjev z žitom se je moglo opravljati samo sklonjeno, podobno kakor nalivanje soda s pijačo; enako je shranjevanje orodja v podseku ali pod kapom samo začasno in zasilno zavarovanje pred soncem, dežjem ali snegom oziroma sušenje in shranjevanje prosa ali kostanja na odročnem podstrešju, ki tudi ni zadostno zavarovano proti ptičem. Vsi ti

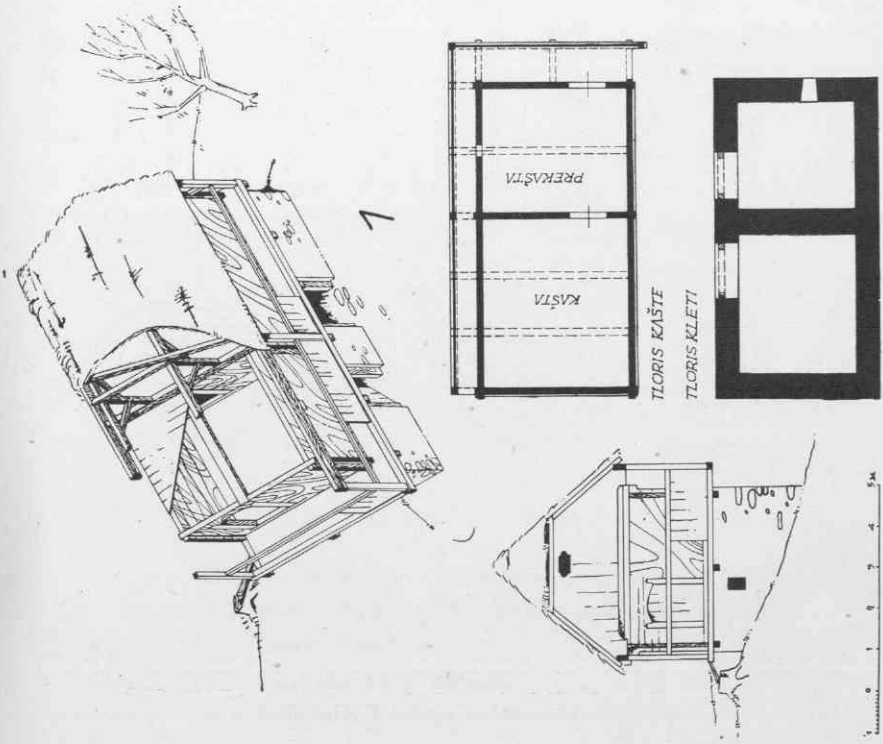


pojavi v dobroveljski kašti pomenijo začetne, še ne ustaljene ali še ne preizkušene ter uveljavljene prijeme; lahko jih zato razlagamo kot nove ali vsaj mlajše rezultate, ki se z razvojem oziroma časom še niso povsem obnesli. Dobroveljskim kaštam pripisujemo zato razmeroma kratek razvoj, se pravi, da so na Dobrovljah nastale, ne da bi doživele predtem tamkaj daljši razvoj in daljše preizkušnje za opravljanje vseh svojih nalog. Za to govori tudi njihov sestav zidane kleti in nad njo lesene kašte, ki je v primeri s kaštami na stebrih, pa tudi s stolpnimi<sup>25</sup> kaštami nedvomno napreden prav za čas svojega nastanka, kot tak pa tudi mlad. Zamisel dobroveljskih kašt je enaka kakor zamisel tako imenovane žitnice na gradu v Ptuj, ki sestoji prav tako iz spodnje kleti, nad njo žitnice in pod streho sušilnice. Kdaj je bila zamisel te vrste kašte — saj je bil grad še v XVII. stoletju utrdba — spočeta, ne vemo, prav kakor tudi ne vemo, kdaj je bila na Dobrovljah prvič izvedena. Po naprednosti zamisli kašte kot sestavine kleti in lesene žitnice in mesnice proti kaštam na stebrih in stolpnim kaštam ter po nedognanih nadrobnih prijemih za izvrševanje nalog, ki jih je prevzela kašta, postavljamo na podlagi dobroveljskih primerov domnevo, da je prišla kašta kot nova napredna zamisel na Dobrovlje ne dolgo pred nastankom najstarejših današnjih opisanih kašt.

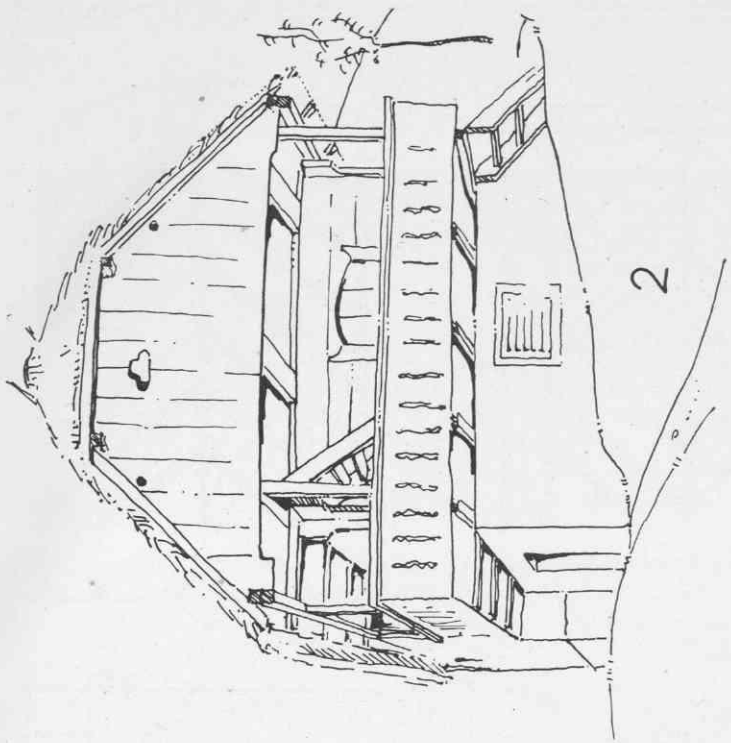
V zgodovinskem pogledu segajo kašte na Dobrovljah in na njegovem vzhodnem vzhodju v drugo polovico XVIII. in prvo XIX. stoletja. Najstarejša datirana je iz 1756 (Plavčeva puša, Kamenče 12), najmlajša iz 1820 (Vrhovnik, Dobrovlje 12); vmes so datirane iz 1761 (Strjanšek, Dobrovlje 39), 1771 (Pečovnik, Podgorje 14), 1795 (Orešnik, Dobrovlje 58) in 1800 (Napotnik, Dobrovlje 15). Zaradi enakega načina pripravljanja lesa, polovičenja, križanja sten v vogalih, oblike podbojev, notranjih višin in vezave lesa smo upravičeni datirati za istočasne s Plavčevo ali Strjanškovo kašto starejši del Mekekove kašte v Podgorju 10, Praprotnikovo v Rakovljah 3 in Brezovnikovo na Dobrovljah 31. Zunanja podoba z lego, strmino strehe, potekom sušilnika, izdelavo vratnih okvirov in dušnikov dovoljujejo tudi domnevo o približno istočasnem nastanku jedra Pušnerjeve kašte na (Nazarskih) Dobrovljah 8, Janževnikove na Dobrovljah 11, Matkove 27, Jugove 15, Destovnikove 29 in Golobove v Podgorju 12 z Orešnikovo in Napotnikovo, pri čemer bi videz lesenega oklepa morda celo pričal za isto delavnico pri Jugu, Janževniku, Napotniku in Pušnerju. Ostale kašte združujejo značilnosti polovičenih in ravno tesanih sten ter morejo pripadati po svojem nastavku prvim ali drugim.

Najstarejša in najmlajša, obe sicer nedatirani, pa bodo pri Zacerkovniku na Dobrovljah 26. Stara Zacerkovnikova kašta sestoji iz dveh podkletenih delov; dvojno klet uporabljajo v enem delu za skuho, v drugem za pijačo, leseni zgornji starejši del za žitnico, novi pa za shranilo obleke, orodja in spalnico; stari in novi del imata vsak svoj

<sup>25</sup> Heimatliches Bauen im Ostalpenraum. Joanneum. Graz 1941. Sl. 99, 100.

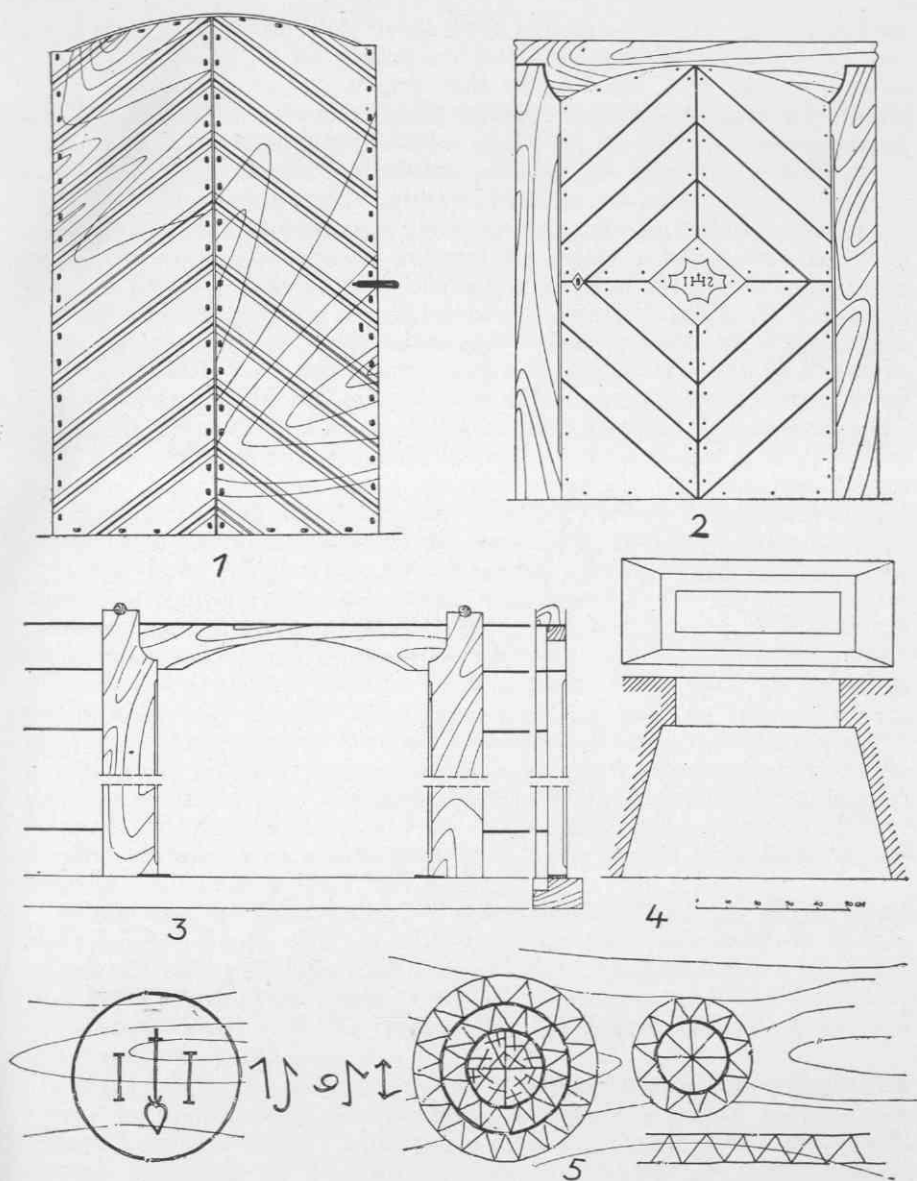


Sl. 1. Dobrovlje, Napotnikova kašta  
(tloris in prerez)



Sl. 2. Dobrovlje, Destopnikova kašta  
(kletno okno in odprti dohod v prekašto in na kašto)





- Sl. 1. Mekek. Vrata s strehastim pokrovom na tabli  
 Sl. 2. Matko. Vrata z okvirjastim pokrovom na tabli  
 Sl. 3. Lešnik. Podboji  
 Sl. 4. Plavčeva puša. Dušnik  
 Sl. 5. Pečovnik. Vsekani in vrezani okraski



vhod, podobno kakor klet, in sta brez sušilnika. To je na Dobrovljah enkratni primer, da ne pridemo v kašto iz »prekašte«, ki je pri starejši Zacerkovnikovi po imenu tudi ne poznajo, ker imajo staro in novo kašto. Kakor smo že navedli, nimamo v stari kašti ravnega stropa, temveč je strop hkrati tudi streha (sl. IV/6), ki leži na vodoravnih za šperavce močnih legah v strešnem pobočju od kapi do slemena in je brez šopa. Tu imamo sestav ostrešja, ki še ne pozna ločenega strešnega stola od ravnega stropa, sega pa v zgodovinskem pogledu v kulturno okolje, ki ga je etnografsko pokazal J. Cvijić<sup>26</sup> z brvnaro in ki bi ga po sicer pičlih Valvasorjevih podatkih mogli datirati precej nazaj, tudi v čas pred renesančnim stavbarstvom. Po svojem strešnem stropu je stara Zacerkovnikova kašta najstarejši<sup>27</sup> primer kašte na Dobrovljah, po svoji zamisli kot enoprostorna kašta pa mnogo starejša od Plavčeve v Kamenčah ali Strjanskovke na Dobrovljah, predvsem po istovetenju stropa s streho. Nova Zacerkovnikova kašta (sl. IV/1) je enoprostorna; v zemlji je klet za shranjevanje krompirja, zato »ker v njej nikoli ne zmrzne«. Nad kletjo je kašta, shramba za orodje in delavnica za popraviljanje domačih potrebščin; nad njo pod streho z dostopom po lestvi od zunaj je sušilnica kakor pri drugih kaštah. Sušilnika ta kašta nima. Po nalogah, ki jih opravlja nova Zacerkovnikova kašta, vidimo, da je ohranilo prvotne naloge kašte samo še podstrešje; drugače pa opravlja delne naloge nekdanje »prekašte«, ki je postala delavnica ali orodjarna, medtem ko je klet za krompir že zaradi pozne uvedbe krompirja mlajša pritiklina. Po hišnem izročilu je bila postavljena prav za krompir, potem ko je zgorel stari ovčji hlev. Ker tega niso na novo postavili, temveč so namesto njega razširili v šestdesetih letih preteklega stoletja goveji hlev, poleg katerega so postavili novo »krompirjevo« kašto, moremo to najmlajšo, osamljeno nastalo kašto na Dobrovljah datirati v šestdeseta leta XIX. stoletja. Njen nastanek je nujno v zvezi s splošno uvedbo krompirja na našem podeželju, ki je sledila hudi krompirjevi boleznii v štiridesetih letih XIX. stoletja.

Poizkusni pregledi kmetij v pokrajini od Črne do Celja in od Motnika do Velenja niso privedli do najdbe ene same kašte, ki bi bila mlajša ali vsaj približno enako stara kakor Zacerkovnikova krompirjeva kašta. Zaradi tega smemo s sredo XIX. stoletja zaključiti kulturno-zgodovinsko vlogo kašte na Dobrovljah in v dobroveljskem okolišu kot hišne shrambe za živila.

Obseg, to je dolžina, širina in višina dobroveljske kašte kot stavbe in njenih delov je vprašanje, ki spada v sestav vprašanja o obsegu kmetijskih stavb v alpskem in srednjepodonavskem svetu sploh. Čeprav manjkajo za to nadrobne osnovne študije in tukaj tudi ni prostor, da bi razpravljali o tem, moremo vendar ugotoviti, da kakih matematičnih pravil za mere kmetijskih poslopij ne moremo iskati, pač

<sup>26</sup> Cvijić J., *Balkansko poluostrvo I.* Zagreb 1922. Str. 538 ss.

<sup>27</sup> Prim. *Heimatkundliches Bauen im Ostalpenraum.* Joanneum. Graz 1941. Str. 205 (Oberwart).

pa so te mere funkcionalne; se pravi, da je obseg poslopij v skladu s potrebami posestva in prehranjevanjem rodbine. Pri kozolcu opazamo, da je podlaga za njegov obseg okno, ki je na oči v bistvu povsod enako, in da se večja ali manjša posest izraža v večjem ali manjšem številu enako obsežnih kozolčevih oken. Pri gospodarskem poslopiju, torej pri hlevu ali marofu je temelj za njegov obseg v bistvu enak pod ali skedenj, vendar v nekoliko drugačnem smislu kot okno pri kozolcu. Velikost gospodarskega poslopja je bila do mehanizacije kmetijstva odvisna od količine pridelanih poljskih pridelkov, predvsem žita. Od količine pridelanega žitnega snopja je bila odvisna potreba po načinu mlačve: ali s šestimi mlatiči, ki so mlatili nasad z 62 pari snopov ali s štirimi mlatiči z nasadom iz 44 parov, ali z dvema mlatičema, pri katerih pa ni bilo navade za določeni nasad. Na Dobrovljah in v njegovem savinjskem okolišu je po obsegu skednja za 62 ali 44 parov snopov napravljena tudi enako obsežna listnica pod skednjem, prav tako pa tudi »nadštala« nad konjskim in »parna« nad govejim hlevom; glede na število volovske vprežne živine na Dobrovljah pa podobno enako široke oziroma enake ali enkrat, dvakrat, le redko tudi trikrat daljše parne za seno in slamo. Pri hiši je do štedilniške in samostojne svinjske kuhinje odvisna velikost kuhinje od potrebnega odprtega ognjišča oziroma kotla za svinje; hiše, torej rodbinske dnevne sobe in hkrati jedilnice, pa od krušne peči, kjer so navadno enkrat na teden pekli kruh. Kakor kaže kozolec proizvodnjo posestva v določenem številu enakih oken, tako je gospodarsko poslopje pred mehanizacijo kmetijstva v svoji velikosti kot celota odvisno od velikosti skednja kot njegovega osrednjega in izvirnega dela ter je podobno hiša v svoji velikosti odvisna od potrebe po določenem ognjišču in krušni peči. V tem tudi kašta ni izjema.

Pri opisu kašte smo že srečali kleti za pijačo, ki zmorejo 5–6 polovnjakov; kleti za skuho za eno ali dve kadi zelja. Rekli smo že, da znašajo na Dobrovljah ugotovljene mere posameznih pledarjev približno 12, 18, 24 in 30 mernikov, kar bi kazalo na žitne pridelke malega, manjšega srednjega, večjega srednjega in večjega posestnika, ali kakor jih navadno imenujejo: posestnika ene četrtnice, polovice, treh četrtnin ali celega posestva, grunta. Ker ležita »prekašta« in kašta nad kletmi (sl. II/1), je klet za pijačo navadno enako obsežna kakor »prekašta«, klet za skuho pa kot kašta, tako da terja shramba za žito, meso in suho sadje enak obseg kakor shramba za zelje in skuho. Od obeh shramb za poljske pridelke, od kašte in kleti za skuho, je odvisna širina celotne kaštne stavbe, podobno kot je širina gospodarskega poslopja odvisna od širine skednja. Približna širina kašt znaša 4 metre ali 2 seznja, poleg tega ima sušilnik približno 1 m ali pol seznja. Po dolžini je »prekašta« vedno manjša od kašte; »prekašta« meri navadno (globina ali dolžina krat širina)  $3 \times 4$  m, kašta pa  $5 \times 4$  m in podobna sta obsega kleti za pijačo in kleti za skuho. Če dobimo tako celotno dolžino »prekašte« in kašte približno 8 m, jo moramo podaljšati nekako še za en

meter za sušilnik. Tako ima navaden obseg kašt dolžino 8 in širino 4 m (brez sušilnika); od teh bistveno različni obsegi so izjemni in so nastali s predelavami v zadnjem stoletju. Izjeme ostanejo tako samo kašte z eno samo kletjo in brez »prekašte«; take izjeme so na Dobrovljah utemeljene v posebnem gospodarstvu posestva, so pa sicer razvojno starejše od dvokletnih ali kašt s »prekašto« in kašto. Taka enokletna kašta je n. pr. Strjanškova, kjer je bil v neposredni bližini kmetije vinograd z zidanico, tako da klet za pijačo ni bila potrebna. Zacerkovnikovo krompirjevo kašto smo kot poseben novejši primer že omenili, prav tako pa tudi staro kašto, ki je bila kot enokletna razširjena v dvokletno s »prekašto«. Izjeme v Savinjski dolini na vzhodnem vznožju Dobrovelj, ki nimajo kleti, pa so v geografskem pogledu s svojo lego in s pomanjkanjem sadjarstva do zadnjega časa prav tako utemeljene.

Primer kašte za krompir in združitev ovčjega hleva z govejim pri Zacerkovniku v sredi XIX. stoletja kaže dvoje smeri stavbnega razvoja dobroveljskih in slovenskih kmetij, ki je vplival tudi na kašte. Prva smer kaže prilagojevanje kmetij novim kulturam tal, druga pa združevanje več dotedanjih poslopij v eno. Načrtno uvajanje novih kultur, zlasti krompirja in koruze se je pri nas v predmarčni dobi uspešno začelo. Zaradi hribovitosti Dobrovelj, ki ustreza v kmetijstvu povprečju nekdanjega Štajerskega, smemo po F. X. Hlubeku<sup>28</sup> računati predmarčno razmerje med površinami posameznih posevkov tako, da so si bili oves, rž, ajda, pšenica, koruza, ječmen, lan in krompir kakor 15 : 10 : 10 : 6 : 6 : 1 : 1 : 1. Se pravi, da so bili posevki ovsa petnajstkrat, rži in ajde desetkrat, pšenice in koruze pa šestkrat obsežnejši od posevkov ječmena, lanu ali krompirja. Poleg tega pa moramo po krajevnem izročilu upoštevati površino posevkov prosa na približno isti površini kakor posevkov pšenice. To razmerje se je le počasi izpreminjalo, ker je bila občina Braslovče, kamor so Dobrovlje spadale, v sredi XIX. stoletja med zaostalimi slovenještajerskimi kraji, kar dobro kaže zanimanje za šolo in s tem za splošni napredek. V šestdesetih letih XIX. stoletja je imela braslovška občina z 2219 prebivalci za 318 šolarjev<sup>29</sup> enega samega učitelja, a 3 duhovnike, ter je bilo tod šolsko stanje od vseh občin na Slov. Štajerskem slabše samo še v Žusmu s 359, Dramljah s 354 in na Bizeljskem s 336 učenci in enim učiteljem. Dobrovlje, kjer imajo otroci najmanj eno, pa tudi 2 uri hoda v šolo, so tako pri splošnem kulturnem razvoju počasi sodelovale, kar je povzročala tudi hribovitost, živinorejski in gozdarski značaj pokrajine. Vendar je do konca XIX. stoletja v žitnem prvenstvu zmagala koruza nad ovsom in je postal krompir za prehrano pomembnejši od prosa in ajde; nato je začel prodirati na Dobrovlje tudi hmelj.

<sup>28</sup> Hlubek Fr. X., Die Landwirtschaft des Herzogthums Steiermark. Graz 1846. Str. 62 ss.

<sup>29</sup> Hlubek Fr. X., Ein treues Bild des Herzogthums Steiermark. Graz 1860. Str. 388.



Še prej kakor v Savinjski dolini pa so se razširili po Dobrovljah sadovnjaki moštnic.

S koruzo je nastal v kašti še četrti pledar poleg dotedanjih treh za oves, rž in pšenico, tako da je bila že od začetka tesna kašta še tesnejša. S krompirjem je postala klet za skuho mnogo premajhna, ker so zelje in druge okopanine v prehrani še dolgo ohranile svojo veljavo. S hmeljem se je pojavila potreba po sušilnici in prostoru za njegovo shranilo, ki ga skedenj ni mogel dati, ker je bil istočasno potreben za mlačev. Z bolj razvitim sadjarstvom pa se je pojavila potreba po lastni preši, ki so jo imeli prej samo ponekod. Ker prostor v kašti za četrti pledar za koruzo pogosto ni bil na razpolago (n. pr. pri Lešniku, kjer meri kašta samo 2,5 m × 3,95 m), je bil postavljen na podstrežju v hiši in podobno shranjen tudi krompir, če ni bila zanj postavljena nova stavba, kakor n. pr. pri Zacerkovniku. Sušilnica za hmelj je nastala na čelni strani kašte (Mekek), preša za sadje na čelni strani (Zacerkovnik) ali pa ob podolžni steni in podstrešku (Vrhovnik). Z novimi kulturami tal ni mogla kašta opravljati vseh novih nalog, ki bi ji pripadle, ter jih je morala prevzeti hiša oziroma je bilo novim hrambenim nalogam ustrezno z izpremembami zunanje oblike in notranjega obrata kašte; to pa je pomenilo tudi konec njenih prvotnih nalog.

Vzporedno z uvajanjem novih poljskih kultur je prenehala dimnica, je nazadovala črna kuhinja in se pojavljajo namesto dotedanjih lesenih stavb zidane, ki strnejo pod streho hiše ali gospodarskega poslopja možnosti, da opravljajo več nalog, kakor pa je bilo prej mogoče lesenim stavbam. Zidane stavbe so omogočile združitev več nalog v eni stavbi, ki jih je dotlej opravljalo več lesenih. Prvi tak primer iz 1771 najdemo pri Pečovniku (sl. I/5) v Podgorju 14. V zidanem pritličju hiše se vrstijo proti dvigajočemu se pobočju dnevna soba, torej hiša, nato veža z vhodom in kuhinja kot prečna os stavbe in nazadnje klet. Mimo kleti vodijo stopnice na sušilnik, z njega pridemo v kurnik, iz kurnika v »prekašto« in končno kašto s pledarji. Kronološko in kulturnozgodovinsko je v združitvi hiše s kašto pod prav isto streho podana napredna, izrazito fiziokratska rešitev, ki je izpremenila dimnico v črno kuhinjo z dimnikom in strnila s kuhinjo vse, kar je z njo v neposredni in posredni zvezi. Gotovo je pripomogla do tako napredne rešitve lega Pečovnikove kmetije v bližini mosta in stare mitniške postaje v Letušu, kjer je prečkala Savinjo cesta iz Celja v Gornji grad.

S propadanjem dimnice nastaja hiša z vežo in kuhinjo v prečni osi, v neposredni zvezi s kuhinjo nastaja hišna klet z neposrednim vhodom iz kuhinje, včasih pa tudi pod hišo (Strjanšek), tako imenovana »špajza«; ta je hkrati z dimnikom, ki je odvajal dim iz kuhinje in njene okolice, lahko postala shramba za vsakdanjo kuhinjsko posodo, mleko, moko in kislo zelje ter je nekdanja klet za skuho postala klet za pijačo (Pušner). Pledarji za žito pa so sledili koruznemu na pod-

strešje zidanih hiš (Brezovnik) in tudi gospodarskih poslopij (Otovnik). Z žitom se je na hišna podstrešja selilo tudi suho meso, najprej v žito v pledarje, z uvajanjem prekajevalnikov od začetka XX. stoletja pa v te. S splošnim razpuščanjem slanine takoj po kolinah v zabelo se je končalo obešanje slanine na zraku — brez prehodne zaseke — v kaštah ter se je zabela shranjevala v zaprtih lesenih ali pločevinastih posodah v kuhinjsko klet. Tako je v podimniški dobi polagoma prevzela hiša naloge kašte v ožjem pomenu besede, torej žitnice in mesnice in kleti za zelje, razen kjer se je kmetija razvijala s poudarkom na gospodarskih poslopih (Vrhovnik, Jug, Orešnik, Pušner, Zacerkovnik itd.). Tu je ostala kašta klet za pijačo, sušilnica za skuho in perilo, sramba za orodje, spalnica in ropotarnica; drugod pa sušilnica za hmelj (Mekek), drugod gospodarsko poslopje (Otovnik), stanovanjska stavba (Covnik), senik (Matko) ali tkalnica z domačimi statvami (Brezovnik). Obnavlja se samo za nove naloge, nikjer pa ne za nadaljevanje nekdanjih. Kjer novih nalog ne najde, propada, tako da so n. pr. dnevi ene najstarejših (Strjanškove) šteti in je vprašanje, ali bo dočakala objavo pričujočega poročila. Tako so se dobroveljske kašte ohranile s prevzemom novih nalog v podimniški dobi, ki so jim jih naložile nove poljske kulture ali ki so se združile z novo zidano hišo, v manjši meri pa tudi z gospodarskim poslopjem. S svojimi starimi nalogami in v stari obliki pa so še ostale tam, kjer je bil razvoj najpočasnejši, kjer so se nove kulture tal najmanj uveljavile. To stanje srečujemo zlasti v višjih legah navadno na kmetijah, kjer je še danes ohranjena črna kuhinja. Kakor je kašta v svojem bistvu nastala iz namena, da opravlja več nalog (klet, žitnica, mesnica in sušilnica) pod eno streho, tako tudi izginja zaradi nadaljnjega osredotočanja zgodovinskih kaštnih nalog v hiši in v manjši meri v gospodarskem poslopiju.

Če primerjamo razporeditev in število posameznih današnjih stavb na kmetijah, ki še imajo stare kašte, s stanjem, kakršno izvira iz začetka XIX. stoletja (kakor jih kažejo franciscejske mape), moramo ugotoviti, da so ostale kmetije s kaštami do današnjega dne po številu svojih stavb enake (Jug, Napotnik, Orešnik, Strjanšek, Zacerkovnik), da pa so kmetije s propadlimi kaštami zmanjšale število svojih poslopij. Namesto nekdanjih šestih stavb (hiša, kašta, svinjaki, ovčji in goveji hlev ter kozolec) jih šteje kmetija danes navadno tri (hiša, hlevi in kozolec) ali štiri (hiša, hlevi, kozolec ter sušilnica za hmelj ali drvarnica). Združevanje poslopij in s tem združevanje kar največ stavbnozavarovalnih nalog pod eno streho je teklo hkrati s presnavljanjem lesene s slamo ali s škodlami krite stavbe v zidano, z opeko krito ter z razvojem kuhinje od dimnice preko črne v štedilniško, ko je odprava dima iz hiše omogočila v hišah shrambo živil.

Sredstva za stavbno dejavnost, ki je tudi na Dobrovljah vodila h koncentraciji stavb na kmetijah, je dajal v železniški dobi gozd in v manjši meri živinoreja, pobudo za to pa sožitje s Savinjsko dolino. Da pa je ostala kašta s svojimi prvotnimi nalogami kleti, žitnice, mes-

nice in sušilnice za semenje in perilo predvsem v območju Grmade in Brezovca s središčem v Dobrovski vasi, je vzrok v zemljepisni legi ozemlja, ki ima tod najtežji stik z dolino in je mogoč samo po napor- nem kolovozu na Nazarje ali pa preko Šmartnega na Kaplo ob veliki cesti Celje—Trojane. Ohranjene dobroveljske kašte so tako pravi primer ponikle kulture (versunkenes Kulturgut), ki jo je razvil fiziokratizem s črpanjem gozdov in ki se je ohranila do danes, ko je ostala ob strani novodobni urbarizaciji naše vasi in podeželja. Ker je dobroveljska kašta tako izraz gospodarskega čakanja ali zastoja, tudi ne spada med dekorativna središča kmetije, kar je marsikje v Alpah,<sup>30</sup> na Češkem in Slovaškem<sup>31</sup> ali v Srednjem Podonavju;<sup>32</sup> to pa je (po Vrhovniku) bila še v prvi polovici XIX. stoletja, medtem ko jo danes vzdržujejo samo, kolikor je najbolj potrebno, to je predvsem streho; drugače pa je skoraj ne obnavljajo, ker z njenim obstojem v prihodnosti nihče več ne računa. Namesto da bi bila kakor nekdanje ukrasno središče kmetije, očiten dokaz o prosopevanju posestva v fiziokratski dimniški dobi, je danes kašta tista stavba na kmetiji, ki se popravlja šele potem, ko je že povsem ustrezno potrebam hiše in gospodarskih poslopjij.

Koliko je kašta sama rezultat združevanja kleti, žitnice in sušilnice iz prejšnjih samostojnih stavb, bo treba še raziskati. Po gradivu, ki ga je objavil J. Cvijić<sup>33</sup> iz Polimlja ali Gornje Dobrinje, kjer ima kmetija v patriarhalni kulturi poleg stanovanjske hiše in hlevov posebno stavbo za mleko, za žito in kakor v severovzhodni Sloveniji tudi za koruzo, je to mogoče in verjetno. Nedvomno pa je dobroveljska kašta nastala po obliki kašte na stebrih, kjer je namesto stebrov postal njen nosilec zid, ta pa s tem tudi okvir za klet. Torej podobno kakor je po R. Meringerju<sup>34</sup> nastalo gospodarsko poslopje v Bosni iz stavbne združitve prostora za mlačev s hrabami za poljske pridelke. Dobroveljska kašta je tako mogla nastati iz združitve prej samostojne kleti in žitnice ter mesnice. Dobroveljska kašta pa je zapisana propadu zaradi nenehnega nadaljnega združevanja kleti, žitnice in mesnice s hišo in gospodarskim poslopjem.

Čeprav dobroveljska kašta ni stavba, ki bi imela vabljive estetske sestavine, vendar dobro učinkuje v pokrajini z značilno oblikovano gmoto, ko v gošči sadnega drevja (Napotnik, Vrhovnik, Janževnik) ali sadovnjaka in gozda (Jug, Zacerkovnik, Orešnik) ustvarja s svojo neposredno lego pri hiši z zidano hišo središče vse kmetije, ki bi drugače bila brez njega. Prav to središče kmetije s hišo in kašto pogosto

<sup>30</sup> Ginhart K., Heimatkundliches Bauen im Ostalpenraum. Graz 1941. Str. 33 ss, sl. 3; Geramb V., l. c., sl. št. 100 in 205.

<sup>31</sup> Wirth Z., Umění československého lidu. Praha 1928. Sl. 77 in 78.

<sup>32</sup> Kojić L. G., Stara gradska i seoska arhitektura u Srbiji. Beograd 1949. Str. 178.

<sup>33</sup> Cvijić J., l. c., str. 359, 362.

<sup>34</sup> Meringer R., Das deutsche Haus und sein Hausrat. Leipzig 1906. Str. 106.

poudarja še vodnjak s kapnico na zeleni travi, ki se prijetno loči od drugega dela kmetije z gospodarskimi poslopji, pri kateri stoji v ospredju — v nasprotju z zelenico pri hiši in kašti — gnojišče. S kletjo pod svojo streho je ostala kašta do danes važen živec vsega življenja na kmetiji v času počitka.

Geografsko je kašta na Dobrovljah povezana predvsem s severom, preko Savinjskih planin in planinskega okolja Mežiške doline, s Koroško. Na zahod jih pretrga anekumena visokih Savinjskih Alp, na vzhod pa spodnja Savinjska dolina, kjer je kašta kot klet, žitnica in sušilnica že izginila in kjer nastopa dalje na vzhodu vinogradniška zidanica in z njo le poredkoma kašta kot gospodarsko poslopje. Na jugu v Zasavju v razdrobljeni kmetijski posesti kočarji kašte ne potrebujejo in je pri kmetu ob veliki trgovski cesti Celje—Trojane—Ljubljana in nad njo stavbni razvoj zadnjih dveh stoletij kašto strnil s hišo ali gospodarskim poslopjem.

Geografsko je prav Dobrovska vas južna meja ostrvi, ki se pri Ramšaku zadnjič pojavijo skupno s kozolcem, ko se med Grmado in Čreto pri Destovniku zлага žito na čelni strani kozolca v podaljšku kozolčevih oken v obliki ostrvi. Podobno je strnitev ravnega stropa in ostrešja na stari Zacerkovnikovi kašti do danes pač najjužnejši znani stavbni izraz alpskega<sup>35</sup> živinorejca, poljedelca in gozdarja ter kot tak tudi jugovzhodni mejnik alpske stavbarske kulture. O. Moser<sup>36</sup> razločuje pri koroški kašči podjunsko in gornjekoroško. Po legi imamo tudi v dolnjekoroški ali podjunski kašči poslopje, ki je v kmetiji hiši najbližje,<sup>37</sup> je podkleteno in mu je pridejana zlasti preša.<sup>38</sup> Ta pa je ustvarila nesimetričnost kaščnih streh ali zaključek na čelni strani v nižji prečni strehi pod šopom in pozna v oklepu steno z višino dvanajstih vencev,<sup>39</sup> kakor jo imamo tudi pri naši Mekekovi kašti. Zlasti pomembne so funkcionalna in stavbna sorodnost, s tema pa tudi smoter ali naloge podjunske in dobroveljske kašče: zidana klet, lesena kašta v ožjem pomenu besede, sušilnik, sorazmerno položna streha z zatrepom, kritje s skodlami in tudi s slamo, za kar je strmina strehe še zadostna; vse to daje navadni kašči v Podjuni in na Dobrovljah soden stavbni in funkcionalni izraz.

Razločki pa se pojavijo tam, kjer je moralo stavbarstvo upoštevati na kašti druge gospodarske razmere. Kašč na stebrih,<sup>40</sup> ki so se ohranile v Podjuni, Dobrovlje ne poznajo in jih po izročilu tudi niso imele. Tudi ne poznajo tako obsežnih kašt kakor Podjuna, ker kme-

<sup>35</sup> Prim. Weiss R., *Volkskunde der Schweiz*. Erlenbach-Zürich 1946. Str. 93. Delo Huber K., *Ueber die Kisten und Speichertypen des Zentralalpengebietes*. Erlenbach-Zürich 1944, mi ni bilo dostopno.

<sup>36</sup> Moser O., l. c., str. 227.

<sup>37</sup> Kotzurek H., *Eine hauskundliche Wanderung von Eisenkappel nach Zell-Pfarre*. Carinthia I., 141. Jhrg., 1951. Str. 260, tloris 2.

<sup>38</sup> Moser O., l. c., str. 226 ss.

<sup>39</sup> Moser O., l. c., str. 244.

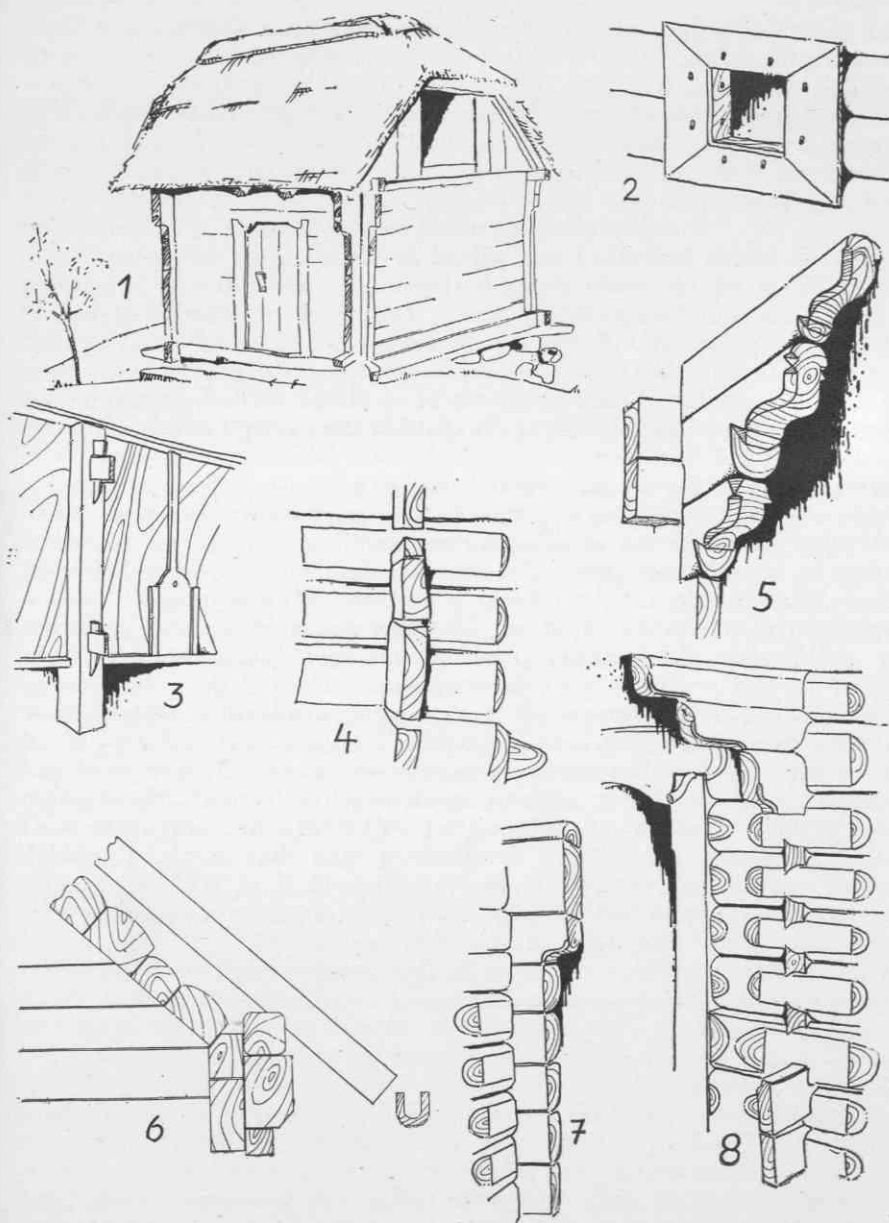
<sup>40</sup> Moser O., l. c., str. 235, 243.

tijstvo na Dobrovljah nikdar ni imelo podobno pomembne gospodarske vloge ter je bilo podrejeno gozdarstvu in živinoreji. Prav tako ne poznajo Dobrovlje večnadstropnih stolpnih kašt, ki so kot stavbe alpskega osrčja pač dosegle srednje Koroško, ne pa tudi Podjune. Ker na Dobrovljah ni bilo večnadstropnih kašč, tudi ni bilo potrebe in možnosti za nastanek izstopajočih lesenih vencev, ki so kot prekrovi branili mišim dohod v višino kašče in s tem v žitnico. Spričo tega in nadalje zaradi dejstva, da veže kašto na Dobrovljah s kaščo v Zasavju predvsem tako imenovana hišna kašta, kakor jo poznamo od Pečovnika, da pa prevladuje v vinogradniškem Dolenjskem enoprostorna kašča, podobna krompirjevi Zacerkovnikovi, smemo in moremo uvrstiti dobroveljsko kašto v geografskem pogledu v sestav podjunske.

Ob teh razločkih, ki jih ugotavljamo, pa ne smemo pozabiti, da ležijo Dobrovlje v območju podjunskih, dolenjskih (Žerinova) in prleških (Hubadova) kašč na stebrih. Vpliv vinogradniške kleti je stavbno-tehnično vodil do podzidave kašte s kletjo v ozemlju vinogradništva in v njegovem območju ter je dosegel Spodnje Koroško. Vzporedno s tem pa je stavbna tehnika v osrčju Alp z visokimi padavinami, zlasti snegom in zameti v dolgi zimi morala postaviti pri leseni kašči žitnico visoko, kakršna se je na obrobju visokih Alp prepletla prav v Podjuni z obalpsko podzidano. S podzidanjem se je v vinogradniških alpskih izrastkih razširila kašča v dolžino, medtem ko se je v osrčju Alp pri leseni kašči večala z dvigom v višino. Prav v povezavi zidane kleti in lesene »prekašte« ter kašte v ožjem pomenu besede je značilnost dobroveljske, pa tudi podjunske kašče, ki je zrast vinogradniške kleti iz jugovzhoda z visoko žitnico iz osrčja Alp. V tej zrasti, v tej prehodnosti kašče iz notranjih Alp v njihovo obrobje, ki jih izraža v njenih sestavinah dvojna naloga kleti in žitnice, je značilnost dobroveljske kašte, s tem pa tudi geografska enotnost dobroveljske kašte s podjunsko.

Nujnosti po kašti so na Dobrovljah kakor povsod izvirale iz elementarnih potreb v krajevnem gospodarstvu, ki jim je bilo mogoče ustreči s primerno stavbno tehniko. Mešana zidarska in predvsem tesarska tehnika je bila gonilna sila, ki je na Dobrovljah postavila prav dobroveljsko obliko kašte, ustrezajočo obstoječim proizvodnim potrebam v poljedelstvu (žitnica in klet za skuho), živinoreji (mesnica) in gozdarstvu (začetki kleti in sušilnica za kostanj ali lešnike), ne pa starejšega vzora kašče na stebrih ali enoprostorne dolenjske kašče. Zidarsko stavbarstvo vodi dobroveljsko kašto danes s preoblikovanjem hiše in gospodarskega poslopja h koncu. Smotrnost dobroveljskih kašt je obstajala, dokler je bila proizvodnja v skladu s tehnično obliko shrambe. Z novimi poljskimi kulturami in z zidarskim stavbarstvom je nekdanja smotrnost dobroveljske kašte prenehala ter je kašta na Dobrovljah svojo gospodarsko nalogo opravila.

Gotovo je pri tem razvoju kašte sodeloval tudi fiziokratizem. To moremo posredno sklepati iz avstrijskih poskusov 1780 in 1784, da se



Sl. 1. Zacerkovnik. Nova (krompirjeva) kašta; sl. 2. Mekek. Izsekano in vokvirjeno okno; sl. 3. Golob. Pledarska vez in vratca na navpični smuk; sl. 4. Pra-protnik. Vezava sten z zasekanjem bran; sl. 5. Brezovnik. Podstenjske glave s posnetimi in barvanimi robovi; sl. 6. Zacerkovnik. Ostrešje iz leg na stari kašti; sl. 7. Mekek. Vez prečne in podolžne stene (mlajša); sl. 8. Mekek. Vez prečne in podolžne stene (starejša)



postavi po občinah in gosposčinah občinska ali dominikalna kašča<sup>41</sup> kot žitna rezerva in semenarna za dobo slabih letin. Po slabih žitnih letih v drugem desetletju XIX. stoletja je 1817 postavil tako kaščo n. pr. L. Mandel v Mokronogu, ki jo je Kmetijska družba za Kranjsko stavila brez uspeha za zgled vsem občinam in gosposčinam.<sup>42</sup> Nastanek gosposčinske kašče v Mokronogu kaže eno nalogo, ki so jo imele graščinske kašče, obenem pa tudi primer zgodovinskega umnega kmetijstva, kar bo veljalo tudi za podložniške kašte na Dobrovljah.

Iz nalog, ki jih je imela in ki jih ima kašta kot celota in v njej posamezni prostor, smo poizkušali dognati vlogo, ki jo je kašta na Dobrovljah imela in jo še ima. S tem odgovarjamo tudi na primeru dobroveljske kašte na nevarnost, ki jo vidi B. Grafenauer<sup>43</sup> v našem pojmovanju etnografije kot ene od osrednjih viroslovnih disciplin gospodarske zgodovine. Zrasla je iz zemlje in časa z nalogami, ki jih je stavilo posestvo v prvi vrsti kuhinji, da je postala neposredno dopolnilo hiše. Tako je obravnava hiše do nastanka štedilniške kuhinje brez pritegnitve kašče nepopolna in pomanjkljiva zaradi sociološke in psihološke enotnosti kašče s hišo. Tloris kmetije in posamezne stavbe z njeno streho se razvija pod vplivom nastopajočih in prenehajočih nalog ter je stalen v času gospodarskega zastoja, v času razmaha pa se izpreminja. Pri stanju naših arhivov z maloštevilnimi ohranjenimi, n. pr. cenilnimi in zapuščinskimi zapisniki ter najštevilnejšimi arhivalijami v zbirkah izven mej Jugoslavije, študij etnografskih spomenikov na terenu kakor so kašče ni samo organska izpopolnitev, temveč nujna nadomestitev arhivskega proučevanja. Za terensko zbiranje podatkov pa je potrebna tudi evidenca o etnografskem gradivu v naših arhivih, kar kaže vnovič potrebo po organizacijskem sodelovanju arhivov in muzejev pri razvidu etnografskega gradiva v zbirkah in na terenu. Delo etnografov in arhivarjev bo popolno, ko ga bodo vzeli v svoj delovni program tudi naši jezikoslovci s podobnim namenom, kakršnega je imela n. pr. R. Meringerjeva revija *Wörter und Sachen*. Dokler tega ni, bomo prepogosto obstali na pol poti, kar moramo pri pomanjkanju arhivalij tudi mi na Dobrovljah, kjer pač lahko postavimo podmeno, da je fiziokratizem vplival na obliko naše dobroveljske kašte, ki je pa ne moremo podpreti, kakor tudi ne kronološko določiti njenega nastanka, ne njenih stavbarjev ali stanja njenih posestnikov.

Spomenik in izročilo je dragoceno ogledalo lastnih nalog, zaradi katerih je nastal na kraju samem in zaradi tehnike nastanka; za pogled v okolje pa, ki je postavilo naloge, zaradi katerih je spomenik nastal, so pogoj: arhivalije in jezikoslovne osnovne študije. Kako daleč nazaj sega ena ali druga vrsta virov ni važno, ker je prvenstveno važno, v kaki meri posamezni viri sploh obstojajo. Zato je prav tako važna

<sup>41</sup> Prim. Arhiv Kmetijske družbe za Kranjsko v ODAS. Fasc. G/5, 7, 9.

<sup>42</sup> *Illyrisches Blatt* št. 6 od 9. februarja 1821, *Aufmunterung zur Errichtung der Getreidespeicher auf dem Lande*.

<sup>43</sup> Prim. Grafenauer B., *Zgodovinski časopis*. V. Ljubljana 1952. Str. 164.



kulturna zavest posestnikov, n. pr. naših kašt na Dobrovljah, da so v njihovi posesti že redki glasniki naše materialne kulture iz XVIII. in XIX. stoletja, ki jih je vredno varovati in se jih ne sramovati, saj so nanje lahko upravičeno ponosni. Če bodo naši Dobrovci svoje kašte ohranili prihodnosti, bodo ostale spomenik dobroveljske preteklosti, obenem pa tudi priča kulturnosti današnjih Dobrovcev, dokler bodo stale.

### Zusammenfassung

#### DER SPEICHER VON DOBROVLJE

*Der Gebirgszug von Dobrovlje, der das Savinja-Tal in ein oberes und in ein unteres teilt, ist ein Siedlungsgebiet von Weilern und Einzelhöfen, wo der Speicher als Bestandteil des Bauernhofes zur Aufbewahrung von Obstmost, Getreide, Feldfrüchten, Selchfleisch, Geräten und als Trockenraum für Wäsche und Samen erhalten blieb. Durch seine Aufgaben ergänzt der Speicher als selbständiges Gebäude das Bauernhaus und liegt im Bauernhofe von allen Wirtschaftsgebäuden dem Hause mit der Küche am nächsten.*

*Der Speicher von Dobrovlje besteht im Erdgeschoss aus einem gemauerten Doppelkeller für Obstmost und Sauerkraut mit anderen Feldfrüchten. Oberhalb des Kellers ist der gleichfalls zweiräumige hölzerne Speicher im engeren Sinne des Wortes mit der Werkstätte, Geräten und manchmal auch mit der Schlafstätte im ersten, dem Getreide und dem Selchfleisch im zweiten Raume; aussen umgibt diese beiden Räume vorkragend ein hölzerner Gang, wo Wäsche und Feldfrüchte getrocknet werden. Der Dachboden dient zum Trocknen und Aufbewahren von Wäsche, Getreide, Samen und Geräten, die nicht mehr oder nur zeitweise im Gebrauche stehen.*

*Geschichtlich reichen datierte Speicher von Dobrovlje in die Jahre 1756 bis 1820 zurück; jünger ist der Speicher mit dem Vorratsraum für Kartoffeln im Keller und mit der Werkstätte oberhalb des Kellers, älter der Speicher mit noch erhaltenem Firstdachgerüste. Die zur Hälfte in den Abhängen eingegrabenen Keller zeigen Bruchsteinmauerung, überwiegend aus Schiefergesteinen, das mit lehmhaltigen Kalkmörtel verbunden ist. Die beiden Eingänge liegen meistens an der Traufseite. Das hölzerne Obergeschoss ist ein Blockbau; dabei enden die überblatteten Grundbalken meistens in Wettköpfen und die Balkenlagen darüber sind in Schwalbenschwanzform verzinkt. Die Fugen werden oft mit Lehm verdichtet. Beim Türstock sind die Pfosten in die Balken oder in die Grundschwelle eingezapft. Dekorativ ausgestaltet sind in erster Reihe die Firstpfettenköpfe und die Türen. Das Schopfwalmdach überwiegt, einzeln kommt auch das Satteldach vor. Beim Dachgerüste herrscht die Verbindung des First- und des Sparrengerüstes vor. Als Fenster dienen die Windaugen, kleinere (10 × 12 cm) im Speicher im engeren Sinne und grössere (bis 40 × 50 cm) im Keller. Das Getreide wird in grossen, auf Füßen stehenden Kästen aufbewahrt, die durch obere Deckel gefüllt und durch unten eingebaute senkrecht verschiebbare Türchen geleert werden.*

*Mit der Entwicklung des Obstbaues im XIX. Jahrhundert erhielt der Speicher als hölzernen Zubau die Obstpresse an der Längs- oder an der Giebelseite*

und mit der Entwicklung des Hopfenbaues im XX. Jahrhundert regelmässig an der Giebelseite die gemauerte Hopfentrockenhütte. Vor der Rationalisierung des Obstbaues und vor der Einführung des Hopfenbaues begann infolge der Umgestaltung des hölzernen Rauchstubenhauses der Niedergang der Speicher, dies insbesondere, als im neuen gemauerten Herdhause der Keller als Nebenraum mit der Küche und die anderen Vorrätsräume mit dem Dachboden vereinigt wurden. Diese Eingliederung der Speicher in das Bauernhaus ging vor sich gleichzeitig mit der Konzentration kleinerer Holzbauten, die für einzelne selbständige Aufgaben bestimmt waren in das neue gemauerte Gebäude, das somit mehrere wirtschaftliche Aufgaben übernahm. Durch die Einführung neuer Bodenkulturen (Kartoffeln, Mais) und durch die Vereinigung der kleineren selbständigen Holzbauten zu grösseren, begann der Speicher von Dobrovlje schon im XVIII., besonders aber im XIX. Jahrhundert in seinem ursprünglichen Bilde und als selbständiges Wirtschaftsgebäude zu schwinden, da sein Zweck grösstenteils auf das neue Bauernhaus, teilweise aber auch auf das Wirtschaftsgebäude im engeren Sinne überging.

Der Dobrovlje-Speicher bildet eine geographische Einheit mit dem Speicher von Unterkärnten und ist durch seinen Aufgabenbereich und durch seine Baugestaltung eine Übergangsform zwischen dem mittelhohen Speicher und dem Weingartenstöckl in den südöstlichen subalpinen Weinbaugebieten.