

GLASLO

GLASILO DELAVCEV GOZDNEGA GOSPODARSTVA B L E D

MAREC 1988

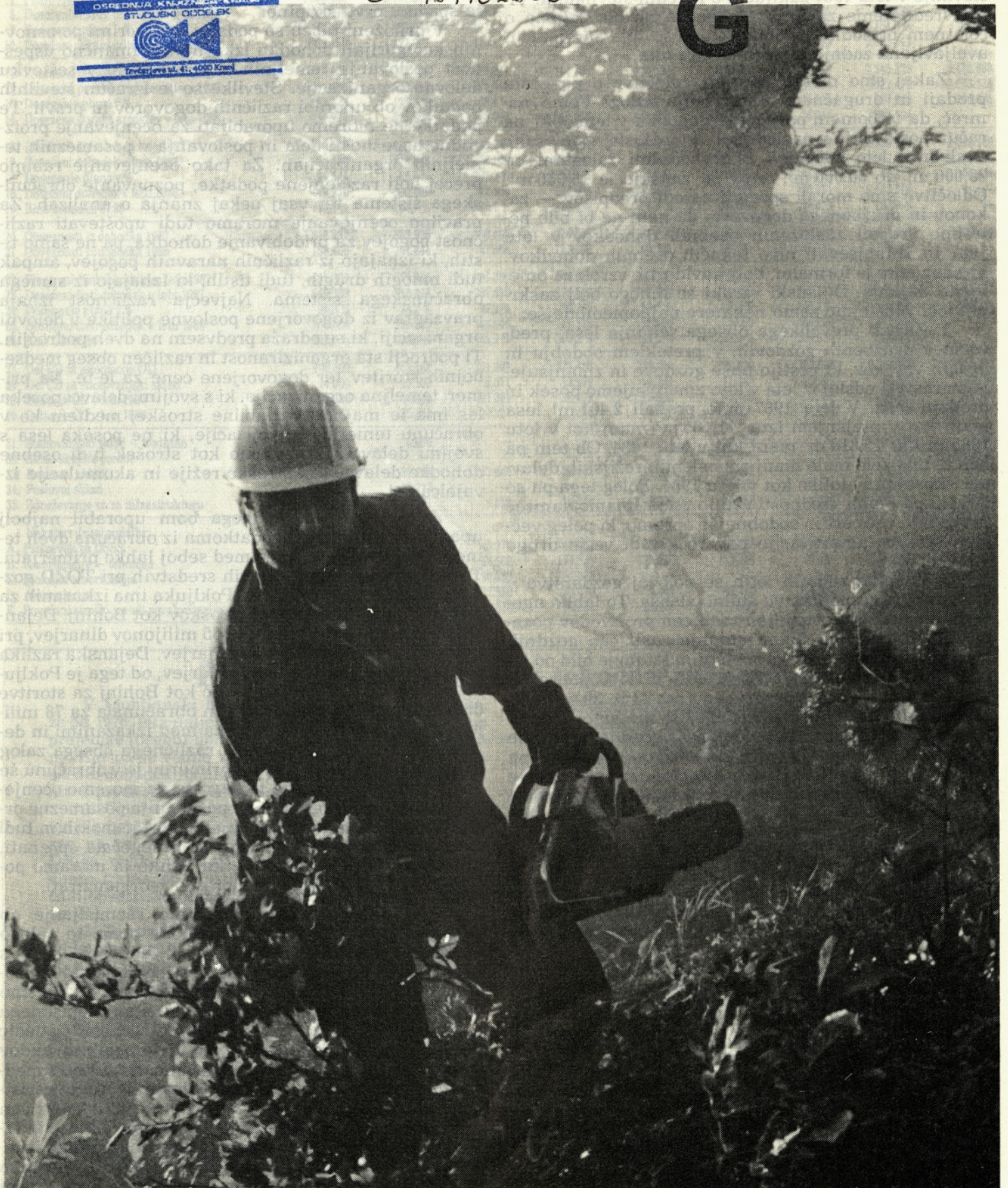
Številka 1

LETO XXIV

e 191102506



G



Poslovanje v letu 1987

Pod številkami prihodkov, stroškov in izdatkov v letu 1987 smo potegnili črto in s seštevkom ovrednotili naša dejanja v tem letu. Ugotovljeni rezultati nas niso presenetili, saj smo že po devetmesečnih obračunih take rezultate predvidevali. Še več, takoj po obravnavi devetmesečnih obračunov smo se dogovorili, da bomo na račun zmanjšanja prehodnih zalog lesa ob koncu leta prodali iz družbenih gozdov 2.000 m³ več lesa, kot smo planirali. Dejansko smo jih oddali 2.426 m³ več. Če tega ne bi naredili in če ne bi preostale prehodne zaloge vrednotili znatno višje kot v prejšnjih letih, bi poslovanje v letu 1987 zaključili z rdečimi številkami. Višje vrednotenje zalog je omogočila novela zakona o celotnem prihodku in dohodku, ki je bila sprejeta in uveljavljena zadnje dni preteklega leta.

Zakaj smo morali sprejeti odločitve o povečani prodaji in drugačnem vrednotenju zalog? Vemo namreč, da to pomeni povečanje dohodka v letu 1987 na račun poslovanja v naslednjem letu. Doslej smo vsako naslednje leto začeli s prehodnimi zalogami od 25.000 m³ do 50.000 m³, letos pa znašajo le 15.366 m³. Odločitve smo morali sprejeti zaradi predpisov — zakonov in družbenega dogovora, da nam ne bi bilo potrebno vračati zasluženih osebnih dohodkov v letu 1987 in zmanjševati nivo tekočih osebnih dohodkov. Vendar je to le formalni, bolj navidezni, vzrok za omejena dejanja. Dejanski vzroki so mnogo bolj zaskrbljujoči. Naštetimo samo nekatere najpomembnejše:

1. Zaradi prevelikega obsega sekanja lesa, predvsem v družbenih gozdovih, v preteklem obdobju in drugih vzrokov, ki pestijo naše gozdove in zmanjšujejo prirastek, odslej iz leta v leto zmanjšujemo posek in prodajo lesa. V letu 1987 smo prodali 2.401 m³ lesa manj kot v prejšnjem letu, 11.105 m³ manj kot v letu 1985 in kar 13.818 m³ manj kot v letu 1984. Ob tem pa nas je bilo zelo malo manj zaposlenih, režijskih delavcev skoraj prav toliko kot v letu 1984. Poleg tega pa so stroški po realni vrednosti vedno večji. Imamo namreč vsako leto več cest in sodobnejšo opremo, ki poleg večjega stroška amortizacije povzroča tudi večje druge stroške.

2. V nekaj zadnjih letih se položaj gozdarstva v slovenskem gospodarstvu stalno slabša. To lahko ugotovimo s podatki o stopnjah rasti cen proizvodov posameznih dejavnosti. Letna stopnja rasti cen gozdnih proizvodov v primerjavi s prejšnjim letom je bila od leta 1982 do 1986: 7 %, 19 %, 35 %, 96 % in 75 %, poprečna rast cen industrijskih proizvodov pa: 23 %, 29 %, 61 %, 95 % in 84 %. Podatkov za leto 1987 še nimamo, ocenjujemo pa, da je razlika tudi velika. Za gozdne proizvode znaša stopnja rasti 112 %, za industrijske proizvode pa verjetno več kot 140 %. Za gozdarstvo je ta razkorak še posebno neugoden, ker smo vezani na kupovanje tistega materiala, ki ima višjo stopnjo rasti od izkazane: naftne derivate, uvožene rezervne dele in pnevmatiko.

3. Sodobnejši način dela in življenja postaja vse dražji, ki pa se v naših pogojih poslovanja ne odraža v boljšem izkoriščanju delovnega časa ali večji produktivnosti. Nov način dela sicer povečuje humanost dela, vendar predvsem na račun zmanjšanja akumulativnosti.

4. Čeprav govorimo in pišemo o razbremenitvi gospodarstva, plačujemo vsako leto vse večje dajatve za splošno družbene potrebe. Posebno veliko obremenitev pomeni plačilo prispevkov za finansiranje gospodarske infrastrukture in manj razvitih republik. Tudi uveljavljanje sklepa, da morajo temeljne organizacije plačevati vse stroške zdravljenja v primerih nesreč pri delu in poklicnih boleznih ter plačevanje odškodnin poškodovanim delavcem, predstavlja precejšnje finančno breme.

Dejanski finančni rezultat je sicer nekoliko boljši od tistega, ki ga izkazujemo z zneskom ostanka čiste

ga dohodka v primerjavi z doseženim ostankom čiste ga dohodka v letu 1986. Po novem obračunskem sistemu namreč iz dohodka izločamo del tistega dohodka, ki izvira iz inflacije, v letu 1986 smo izločevali mnogo manj takega dohodka. Obračunali smo za 668,6 milijona dinarjev stroškov, ki pa ne pomenijo tudi izdatka. S tem smo ustvarili vire za obnavljanje zalog in osnovnih sredstev.

Novi obračunski sistem vpliva zelo različno po posameznih organizacijah na višino izkazanega dohodka. Manj dohodka izkazujejo predvsem tiste organizacije, ki imajo večji delež osnovnih sredstev v strukturi vseh sredstev in ki pri poslovanju uporabljajo malo ali nič tujih sredstev in obratno. Naša delovna organizacija spada v prvo skupino.

V priloženi tabeli so podatki, s katerimi po osnovnih kategorijah dohodka izkazujemo finančno uspešnost poslovanja temeljnih organizacij in v seštevku delovne organizacije. Številke so le izračun številnih podatkov ob uporabi različnih dogovorov in pravil. Te podatke ne moremo uporabljati za ocenjevanje proizvodne uspešnosti dela in poslovanja v posameznih temeljnih organizacijah. Za tako ocenjevanje rabimo precej bolj razčlenjene podatke, poznavanje obračunskega sistema ter vsaj nekaj znanja o analizah. Za pravilno ocenjevanje moramo tudi upoštevati različnost pogojev za pridobivanje dohodka, pa ne samo tistih, ki izhajajo iz različnih naravnih pogojev, ampak tudi mnogih drugih, tudi tistih, ki izhajajo iz samega obračunskega sistema. Največja različnost izhaja pravzaprav iz dogovorjene poslovne politike v delovni organizaciji, ki se odraža predvsem na dveh področjih. Ti področji sta organiziranost in različen obseg medsebojnih storitev ter dogovorjene cene za le-te. Na primer: temeljna organizacija, ki s svojimi delavci poseka les ima le majhne variabilne stroške, medtem ko v obračunu temeljne organizacije, ki ne poseka lesa s svojimi delavci, izkazujemo kot strošek tudi osebne dohodke delavcev in stroške režije in akumulacije izvajalca del.

Za potrditev povedanega bom uporabil najbolj upadljivo razliko med podatkom iz obračuna dveh temeljnih organizacij, ki se med seboj lahko primerjata. To sta podatka o porabljenih sredstvih pri TOZD gozdarstvo Bohinj in Pokljuka. Pokljuka ima izkazanih za 620 milijonov dinarjev več stroškov kot Bohinj. Dejanski pa znašajo pri Bohinju 1.165 milijonov dinarjev, pri Pokljuki pa 1.498 milijonov dinarjev. Dejanska razlika znaša torej le 333 milijonov dinarjev, od tega je Pokljuka plačala za 250 milijonov več kot Bohinj za storitve drugih temeljnih organizacij in obračunala za 78 milijonov več amortizacije. Razlika med izkazanimi in dejanskimi stroški je posledica različnega obsega zalog in vrednotenja le teh. Takih primerov je v obračunu še več. Vendar z navedeno razlago še ne moremo ocenjevati stopnjo dobrega dela ali poslovanja posamezne organizacije. Prav nadaljnja analiza obračunskih in tudi drugih podatkov ter spoznanj bo omogočala spoznati, kje in kaj ne delamo dobro, kaj lahko in moramo popraviti in tudi to, kako se moramo reorganizirati.

S to mislijo izključujem tako razmišljanje ob obračunu poslovanja v letu 1987. Če bomo to nalogo naredili skrbno, brez nestrpnosti in tendencioznosti, s ciljem, da bi dosegli, kar je rečeno, se bomo lahko izognili konfliktom, ki so se med nami že pojavili. Če smo prepričani o resničnosti dejanskega stanja opisanega v tem prispevku in če se zavedamo resnosti posledic tudi drugih dejstev (npr. vse več je delovnih invalidov in vse manj mladih in zdravih) vemo, da si takih medsebojnih odnosov, ki nas odvrtaajo od dobrega, koristnega in boljšega dela, ne smemo privoščiti. Prepričan sem, da moramo doseči take medsebojne odnose in tako delovno vzdušje, da bomo v svoje dobro lahko izkoristili vse možnosti, ki jih imamo in vse tisto, kar nam gozd nudi. Vedno bolj smo prepričani, da bodo pogoji

poslovanja in življenja, na katere mi ne moremo vplivati, v letu, ki ga živimo, tako slabi, kot v letih, ki se jih spomnimo, še niso bili. Posebno težko bo v gozdarstvu,

saj splošen razvoj gospodarstva v svetu in pa tudi pri nas, povzroča poleg propada človeka tudi propad gozdov.

PREGLED POSLOVANJA TEMELJNIH ORGANIZACIJ GG BLED V LETU 1987

v 000 din

	Bohinj	Pokljuka	Jesenice	TOK	Gradbeništvo	Avtoprev.	DSSS	GG Bled '87	GG Bled '86
1. Planirani obseg dela za leto 1987	34.200 m ³	39.100 m ³	11.800 m ³	59.800 m ³	895.000 din	4.166.064 tkm	—	144.900 m ³	145.400 m ³
2. Doseženi obseg dela v letu 1987	35.248 m ³	40.203 m ³	12.075 m ³	55.543 m ³	1.186.839 din	3.734.079 tkm	—	143.069 m ³	145.470 m ³
3. Doseganje plana v %	103,1 %	102,1 %	102,3 %	92,9 %	132,6 %	89,6 %	—	98,7 %	100,0 %
4. Doseženi obseg dela v letu 1986	34.523 m ³	39.010 m ³	10.935 %	61.002 m ³	634.488 din	3.760.369 tkm	—	145.470 m ³	—
5. Prehodne zaloge 1. 1. 1987	8.295 m ³	4.302 m ³	2.381 m ³	8.746 m ³	2.597 din	497 din	—	23.724 m ³	26.474 m ³
6. Prehodne zaloge 31. 12. 1987	12.735 m ³	—	—	2.631 m ³	14.007 din	205 din	—	15.366 m ³	23.724 m ³
7. Planirani cel. prihodek za leto 1987	1.858.629	2.167.651	891.390	3.922.257	900.000	1.427.776	563.792	11.731.495	5.444.849
8. Doseženi celotni prihodek v letu 1987	1.865.770	2.339.734	961.753	3.744.303	1.198.000	1.485.414	645.155	12.240.129	5.805.242
9. Doseganje plana v %	100,4 %	107,9 %	107,9 %	95,5 %	133,1 %	104,0 %	114,4 %	104,0 %	106,6 %
10. Doseženi celotni prihodek v letu 1986	901.183	1.122.397	420.370	1.826.974	650.709	801.504	282.105	5.805.242	—
11. Planirana poraba sredstev za l. 1987	879.060	1.208.488	485.027	3.244.700	495.509	878.707	153.835	7.345.326	3.436.660
12. Dosežena poraba sredstev v letu 1987	901.300	1.520.888	525.648	3.093.263	773.820	907.935	199.618	7.922.472	3.663.534
13. Doseganje plana v %	102,5 %	125,9 %	108,4 %	95,3 %	156,2 %	103,3 %	129,8 %	107,9 %	106,6 %
14. Dosežena poraba sredstev v letu 1986	451.974	622.308	208.066	1.532.066	417.469	355.297	76.354	3.663.534	—
15. Planirani dohodek za leto 1987	979.569	959.163	406.363	677.557	404.491	549.069	409.957	4.386.169	2.008.189
16. Doseženi dohodek v letu 1987	964.470	818.846	436.105	651.040	424.180	577.479	445.537	4.317.657	2.141.708
17. Doseganje plana v %	98,5 %	85,4 %	107,3 %	96,1 %	104,9 %	105,2 %	108,7 %	98,4 %	106,6 %
18. Doseženi dohodek v letu 1986	449.210	500.089	212.304	294.908	233.239	246.207	205.751	2.141.708	—
19. Rast dohodka 87:86	214,7 %	163,7 %	205,4 %	220,8 %	181,9 %	234,6 %	216,5 %	201,6 %	—
20. Obveznosti iz dohodka 1987	318.232	302.928	148.466	274.529	136.443	199.247	104.358	1.484.203	728.469
21. Obveznosti iz dohodka 1986	159.400	207.844	67.664	123.192	60.535	71.121	41.713	728.409	—
22. Planirani čisti dohodek za leto 1987	681.369	659.906	295.859	444.654	307.782	405.313	338.672	3.133.055	1.406.201
23. Doseženi čisti dohodek v letu 1987	646.238	515.918	287.639	376.511	287.737	378.232	341.179	2.833.454	1.410.237
24. Doseganje plana v %	94,8 %	78,2 %	97,2 %	84,7 %	93,5 %	93,3 %	100,7 %	90,4 %	100,3 %
25. Doseženi čisti dohodek v letu 1986	289.809	292.245	144.640	171.716	172.704	175.085	164.038	1.410.237	—
26. Rast ČD 87:86	223,0 %	176,5 %	198,9 %	219,3 %	166,6 %	216,0 %	208,0 %	200,9 %	—
27. Del ČD za akotacije OD	400.302	413.162	251.207	327.453	258.008	320.829	323.698	2.294.660	1.052.321
28. Del ČD za stanovanjski sklad	14.600	15.108	9.071	12.279	9.787	11.643	12.201	84.689	40.160
29. Ostanek ČD v letu 1987	231.336	87.648	27.361	36.779	19.942	45.760	5.280	454.105	317.306
30. Ostanek ČD v letu 1986	97.948	95.665	20.927	27.850	34.373	26.039	14.494	317.306	—
31. Stanovanjski sklad — dodatno	6.000	6.000	—	—	—	3.000	—	15.000	8.000
32. Sklad skupne porabe	—	—	—	—	—	—	—	—	83.571
33. Rezervni sklad	38.579	32.754	17.444	26.042	16.967	23.099	—	154.885	77.438
34. Poslovni sklad	136.908	19.713	—	—	—	302	—	156.923	81.204
35. Združevanje sr. za infrastrukturo	49.849	29.181	9.916	10.738	2.975	19.359	5.280	127.298	67.093
Nekateri drugi podatki:									
A. Prispevek za DSSS	143.388	127.283	46.370	145.953	30.081	68.795	—	562.230	280.539
B. Amortizacija — tehnična	347.974	389.915	84.568	194.561	136.310	171.401	57.765	1.382.494	460.571
C. Biološka amortizacija	227.066	269.937	90.652	457.089	—	—	—	1.044.743	462.248
D. Akumulacija	225.337	81.648	27.360	36.779	19.942	42.760	5.280	439.106	225.735
E. Povečani stroški zaradi revalorizacije	142.683	164.846	49.654	82.589	54.236	151.932	22.647	668.587	—

Jože Legat

Živite s časom, poslušajte s tekočim računom

V Ljubljanski banki, Temeljni banki Gorenjske, že od 1976. leta dalje vodimo za občane, ki imajo redne prejemke (osebni dohodek ali pokojnino), tekoče račune. Ker pa še vedno velika večina zaposlenih prejema osebni dohodek na hranilno knjižico, vas želimo seznaniti s prednostmi tekočega računa.

1. Glavna prednost tekočega računa je brezgotovinsko poslovanje. Čeki, ki jih prejmete takoj, ko prispe na račun prvo nakazilo, nadomeščajo gotovino. Druga oblika brezgotovinskega poslovanja predstavljajo trajna pooblastila za plačevanje rednih mesečnih obveznosti (naročnine, obročna odplačila, stanarine ...).

2. Za razpolaganje s sredstvi na tekočem računu lahko pooblastite tudi drugo osebo (pooblaščenca). Pooblaščenca osebno prejme ček in izkaznico in povsem samostojno razpolaga s sredstvi na tekočem računu.

3. Čeprav je tekoči račun namenjen predvsem za plačevanje vsakdanjih izdatkov, je z njim mogoče tudi varčevati. Banka obrestuje sredstva na računu po enaki obrestni meri kot hranilno vlogo na vpogled, pri tem pa je ves denar imetniku pri roki kadarkoli — z enostavnim podpisom čeka.

4. Pri vseh načinih poslovanja, ki jih tekoči račun omogoča, se marsikdo boji, da bi zgubil pregled in porabil več, kot ima. Seveda je bojazen utemeljena, saj je

prekoračitev kritja na računu kaznivo dejanje in vse banke so obvezne kršitelje prijaviti sodišču.

5. Za lažje kontroliranje stanja sredstev na tekočem računu obvešča banka lastnika z izpiski. V teh izpiskih so zajete vse spremembe oz. vsi čeki, ki so že prispeli v banko kot tudi vse spremembe, ki jih na podlagi pooblastila opravi banka. Izpiski so namenjeni predvsem za kontrolo lastne evidence.

6. Imetnik tekočega računa, ki dosledno spoštuje pravila poslovanja, lahko vloži v enoti banke, kjer ima tekoči račun, prošnjo za odobritev prekoračitve na računu. Znesek te dovoljene prekoračitve znaša sedaj 60 % povprečnega mesečnega priliva na tekoči račun, oz. največ 300.000 din.

Ker je v letu 1988 ena izmed aktivnosti Ljubljanske banke tudi usmerjanje poslovanja občanov s tekočimi računi in zmanjševanje števila varčevalcev, ki prejemajo osebne dohodke na hranilno knjižico, smo želeli s tem prispevkom tudi delavce vaše organizacije seznaniti z opisanim načinom poslovanja.

V vseh enotah naše banke smo vam pripravljene svetovati in pomagati!

ŽIVITE S ČASOM, POSLUJTE S TEKOČIM RAČUNOM!

M. Gašpersič

Plan investicij 1988

Kot vsako leto je tudi za leto 1988 predlog plana investicijskih objektov zelo obsežen, tako po številu kot po obsegu potrebnih finančnih sredstev.

Po vrednotenju predloga investicijskih vlaganj, ki so ga posredovale temeljne organizacije, je stanje potrebne sledeče:

v 000 din

Enota	Gozdne ceste		Mehani- zacija	Stavbe	Skupaj
	km	din			
TOZD Bohinj	4,03	236.000	325.000	—	561.600
TOZD Pokljuka	4,68	314.400	210.450	95.000	619.850
TOZD Jesenice	5,42	344.230	46.100	23.000	413.330
TOK Radovljica	8,28	523.420	121.600	27.000	672.020
TOZD gradbeništvo	—	—	306.000	60.000	366.000
TOZD avtoprevoznništvo	—	—	315.200	46.000	361.200
DSSS	—	—	56.300	15.000	71.300
Skupaj GG	22,41	1.418.050	1.381.250	266.000	3.065.300
Razpoložljiva sredstva					2.008.119
Razlika				—	1.057.181

Vrednotenje je izdelano na cenah december 1987, enako kot tudi finančni plan za leto 1988.

Razpoložljiva sredstva za vlaganja so sedaj omejena samo na tekočo amortizacijo, sredstva, ki jih združujejo uporabniki lesa za gradnjo gozdnih komunikacij in simbolični znesek nepovratnih sredstev — posojila za gozdne ceste od SIS za gozdarstvo SRS — vračilo bencinskega dinarja.

Ocena sredstev je sledeča:

v 000 d.n

1. AMORTIZACIJA

TOZD gozd. Bohinj	486.338
TOZD gozd. Pokljuka	427.315
TOZD gozd. Jesenice	92.217
TOK	219.622
TOZD gozdno gradb.	147.151
TOZD avtoprevoz.	
in del.	201.274
DSSS	65.656
	1.639.573

2. ZDRUŽEVANJE SREDSTEV UPORABNIKOV

DG 70.000 m ³ × × 75.786 din/m ³ × 0,04	212.200
ZG 50.000 m ³ × × 75.786 din/m ³ × 0,04	151.572
	363.772

3. POSOJILO SIS SRS

Po pogodbi	4.774
SKUPAJ	2.008.119

Po samoupravnem sporazumu o združevanju v delovno organizacijo GG Bled se sredstva za vlaganja združujejo na nivoju delovne organizacije in se skupno dogovorijo za objekte, ki so najbolj potrebni in ki se bodo financirali v tekočem letu.

Problematika pridobivanja kandidatov za izobraževanje v gozdarstvu

Ob izbiri poklica se v večini primerov pri kandidatih porajajo mnogi pomembni problemi, ki praviloma pomenijo težko premostljivo oviro za izbiro najbolj primernega poklicnega področja ali dela. Praksa nam kaže, da v mnogih primerih posameznih ni kos uspešnemu reševanju nastale tovrstne problematike. Zaradi tega je v teh primerih potrebna posebna strokovna pomoč, ki jo imenujemo poklicno usmerjanje. Poklicno usmerjanje je kompleksen in kontinuiran proces, ki zahteva koordinirano dejavnost vseh osnovnih izvajalcev tega procesa in to: ustanov za poklicno usmerjanje, šol. ustanov za medicino poklicnega usmerjanja, družine, organizacij združenega dela in drugih strokovnih organizacij, ki naj prispevajo k učinkovitosti poklicnega usmerjanja. Poklicno usmerjanje poteka v določenih fazah. Vsaka faza je zaokrožen, celovit sistem, ki postavlja povsem opredeljen in specifični smoter ter vsebuje svojstven metodološki pristop, ki je usmerjen k realizaciji tega smotra. Osnovne faze poklicnega usmerjanja so: poklicno prosvetljevanje, poklicno svetovanje in poklicno spremljanje. V vseh teh fazah je tesno povezano tudi delo kadrovske strokovne službe. V tem sestavku bi se predvsem osredotočil na naše vključevanje v procesu poklicnega prosvetljevanja in poklicnega svetovanja.

Smoter poklicnega prosvetljevanja je v tem, da se v zavesti mladih, ki se odločajo za poklic, utrdi prepričanje o veliki vrednosti prave izbire poklica tako za posameznika kot za celotno družbo. Informativni smoter je v tem, da zainteresirane posameznike in skupine poučuje, obvešča, informira o tistih tematskih področjih, ki so zanje najbolj interesantna v zvezi z izbiro poklica. V fazi poklicnega prosvetljevanja smo se v naši kadrovske službi doslej posluževali predvsem naslednjih metod: predavanja, diskusije, ekskurzije in prikazovanje filmov. S temi metodami smo predvsem skušali pri mladih vzbuditi interes za gozdarske poklice in razjasniti nekatere pomembne dejavnike, ki ustvarjajo dileme pri odločanju za poklic, kot so:

- nepoznavanje poklica,
- številni predsodki o delu, ki so plod zastarelih nazorov,

Ocenjena sredstva se bodo formirala po mesečni dinamiki skozi celo leto in niso takoj na razpolago za porabo.

Značilno za naše finančno stanje je, da se ne more računati na nobena poslovna sredstva za vlaganja po zaključnem računu 1987.

Če primerjamo razpoložljiva in potrebna sredstva ugotovimo, da moramo potrebe zmanjšati za eno tretjino. Kako in katera predvidena vlaganja črtati iz programa oz. prenesti na drugo leto, je stvar dogovarjanja.

Pri gradnji gozdnih cest je obseg z ozirom na razpoložljiva sredstva previsok. V letu 1987 je bilo zgrajenih 17,6 km gozdnih cest, verjetno bi bil tak obseg primeren

tudi v letu 1988, čeprav je v srednjeročnem planu predvideno graditi letno 24 km.

Nabava mehanizacije zahteva posebno obdelavo zlasti zato, ker je naša mehanizacija stara in močno izrabljena. Z dodatnimi analizami bo potrebno ugotoviti, katero mehanizacijo je nujno nabaviti oz. ali nimamo celo preveč strojev, katere je potrebno odpisati. Posebno pozornost bo potrebno posvetiti spravljeni in gradbeni mehanizaciji, osebne prevoze pa reducirati na optimalno oz. racionalno število.

Kot je iz navedenega razvidno, še ni možno podati dokončnega obsega plana investicij za leto 1988 zaradi negotovosti obsega sredstev in potrebnih dodatnih analiz o stanju mehanizacije.

Franc Remec

torist, žičničar), ne moremo pridobiti planiranega števila kandidatov za izobraževanje v tej usmeritvi. Vsa ta leta smo razpisovali več štipendij, kot pa smo jih nato lahko podelili. Vzroki za takšno stanje so predvsem v veliki oddaljenosti šole, v še vedno nepravilnem pojmovanju glede družbene uglednosti poklica in tudi zaradi težkih pogojev dela v gozdarstvu.

Problem smo v letošnjem letu skušali reševati tudi s širšim obveščanjem staršev predvsem glede nepravilnega pojmovanja uglednosti poklica ter s širšo predstavitvijo vseh pozitivnih strani dela v gozdu. Vendar nam tudi ta oblika ni dala želenih rezultatov, saj se tudi v letošnjem letu mladi ne odločajo za poklic gozdarja. Zaradi takšnega stanja se moramo v kadrovske službi pri kadrovanju posluževati drugih oblik pridobivanja in usposabljanja kadrov, ki pa niso povsem v skladu z načrtovano kadrovske politiko.

Nekoliko drugačno je stanje pri pridobivanju kandidatov za izobraževanje za poklic gozdarskega tehnika. V začetku tega desetletja je iz gozdarske šole prihajalo več gozdarskih tehnikov, kot pa so bile potrebe delovne organizacije. Zato so se morali gozdarski tehniki (predvsem na TOZD gozdarstvo Bohinj) določen čas (1 do 2 leti) zaposlovati v neposredni proizvodnji pri poseku in spravlju gozdnih sortimentov. Kasneje pa so bili razporejeni na izpraznjene delokroge, kjer se zahteva izobrazba gozdarskega tehnika. V tem obdobju nismo razpisovali štipendij za izobraževanje za smer gozdarski tehnik. Na podlagi potreb izkazanih v dolgoročnih planih kadrov smo leta 1985 ponovno razpisali 2 štipendiji za gozdarske tehnike. Obe štipendiji smo tudi podelili, ker sta se na razpis prijavila 2 kandidata. Lani pa smo prvič razpisali več kadrovske štipendij, kot pa je bilo kandidatov. Ostala je ena nepo-

Biotehnična metoda redukcije lubadarja je najuspešnejša

O lastnih praktičnih izkušnjah in spoznanjih o redukciji velikega smrekovega lubadarja (*Ips typographus*) z biotehnično metodo (BTM) sem prvič obširneje poročal v št. 4/85 našega glasila, ko sem opisal prva dognanja in predstavil dosežene rezultate.

Samó s to metodo zatiranja smo nadaljevali še v letu 1986, v preteklem 1987 pa na zahtevo inšpektorjev prideljali še klasično metodo, t. j. lovnih dreves in lovnih kupov in pa kombinirano metodo (BTM in lovna drevesa).

Ker smo pričakovali gradacijo škodljivca, smo kot preventivni ukrep k uspeš-

nosti lovljenja pred prvim rojenjem izdelali lubadarke v žariščih in na taistih površinah vzpostavili vsaj minimalni gozdni red, vmes pa med letom posekali fiziološko oslabeledo drevje.

1. Potrditev visoke uspešnosti zatiranja z BTM

Z uvedbo te metode leta 1985 smo v gozdnogospodarski enoti Radovljica — levi breg Save, namestili 150 pasti. Glede na ugotovljeno uspešnost pa smo skozi leto '86 in spomladi leta 1987 namestili, z ozirom na potrebe, še 126 pasti, tako, da znaša njihovo skupno število 276.

Vse te lovne naprave so bile lani s prvo namestitvijo pheropraxa aktivirane do konca meseca aprila, le-ta pa skozi vso sezono zamenjan še dvakrat. Lončki so bili pri 261 pasteh očiščeni po petkrat, pri devetih po dvakrat in pri šestih po enkrat (kasnejša postavitev zaradi naknadno ugotovljene potrebe). Skupno je bilo torej opravljenih 1329 menjav.

Na podlagi predpisano vodene oddelčne evidence lovnih nastav, ki vsebuje zaporedno številko pasti, datum prve namestitve in kasnejših menjav pheropraxa, dalje datum kontrole in čiščenja lončkov (z zamenjavo detergentne vode) in sprotno v centimetrih izmerjene višine v lončke ujetih in tako uničenih lubadarjev, sem s preračunavanjem v cm^3 sproti ugotavljal število reduciranih osebkov.

Rezultati
Ob seštevku 1329 merjenj, je bila skupna ugotovljena višina v vse lončke ujetih lubadarjev 4900 cm, kar predstavlja steber premera 7 cm (=premer lončka), višine 49 metrov (!) in volumna 188.454 cm^3 . In, če je v zgoščeni usedlini 63 lubadarjev v cm^3 (volumen lubadarja = 0,0157 cm^3), izračunamo, da smo uničili 12 milijonov osebkov predvsem smreki nevarnega škodljivca.

Predstavljeni podatki so še toliko zanimivejši, če jih primerjamo s potrebnim številom lovnih dreves za redukcijo ugotovljene količine ujetih osebkov. Izhajajoč iz analize o dimenzijah najprimernejših lovnih dreves, so to drevesa 8. debelinske stopnje, katerih primerna površina debla za naselitev lubadarja znaša 18,80 m^2 . Ob 100 % napadu tak obseg površine zasede 110 samic/ m^2 oziroma 2070 samic/lovno drevo.

Če še nadalje razvijamo potrebo po odgovarjajoči količini lovnih dreves za število 6 milijonov samic (spolno

razmerje 1:1), izračunamo, da bi morali v ta namen položiti 2900 lovnih dreves 8. debelinske stopnje, kar predstavlja približno 4000 m^3 lesne mase ali 10 ha gozda z lesno zalogo 400 m^3/ha !

Ob takšni ugotovitvi odpa-dejo vsi dvomi o prednosti zatiranja z biotehnično metodo v primerjavi s klasično, ki bi imela za posledico še večji udarec ekosistemu prizadetega gozdnega prostora kot tudi vrtoglave finančne stroške.

2. Redukcija škodljivca z metodo lovnih dreves

Lovna drevesa so bila položena dvakrat: prvič marca—aprila v količini 240 dreves in bruto masi 318 m^3 (povprečno bruto drevo 1,32 m^3) in drugič ob koncu junija—julija še 93 dreves v količini 104 m^3 (povprečno bruto drevo 1,12 m^3), oziroma vsega skupaj 333 lovnih dreves z bruto maso 422 m^3 (povprečno bruto drevo 1,27 m^3). Pri spomladi položenih drevesih je bila ob izdelavi intenziteta napada ocenjena z vrednostjo I—III, pri poletu položenih pa II—IV, 12 lovnih dreves pa sploh ni bilo napadenih. Vzporedno s polaganjem dreves smo nastavili tudi 27 lovnih kupov, ki v povprečju niso zadostili pričakovani uspešnosti.

Ocena uspešnosti klasične metode

Upoštevali, da je kljub obvestilu o položitvi lovnih dreves in označbi (žig in tekoča številka na panju in čelu drevesa) predčasno izdelalo 6 gozdnih posestnikov 45 lovnih dreves in da jih 12 sploh ni bilo napadenih, ostane končno število le-teh 276. Če ocenimo povprečno skupno intenziteto z vrednostjo II (t. j. 1500 samic/drevo) izračunamo, da smo v 276 lovnih dreves ujeli okroglo (samo) 414 tisoč hroščkov.

Če pa nadalje razmišljamo in ugotavljamo še o sopotni problematiki, kot je velika poraba časa za polaganje, izdelavo, spravilo in kontrolo,

nerazumevanje posestnikov, (ne)pravočasno spravilo in odvoz ter deponiranje do končne dodelave lovnih dreves na mehaniziranem skladišču, zlahka ocenimo, da je reduciranje lubadarja s to metodo v nekem smislu le muha za staro dobro klasiko, nima pa zelene teže.

3. Kombinirana metoda je zlata sredina med že opisanimi

Brez dvoma je ta metoda učinkovitejša od klasične, saj tako feromon kot pravočasno položeno lovno drevo privabljata drug k drugemu in tudi vsak zase intenzivneje hroščka iz bližnje okolice.

V lanskem letu je bilo 15 takih kombinacij, pretežno v večjih žariščih, ko so bila lovna drevesa položena v obrobjih le-teh, lovne pasti pa razmeščene v središča žarišč s primerno oddaljenostjo od še zdravega gozda.

Slaba stran te metode pa se le kaže v pravočasni izdelavi, spravilu, itd., še posebno zaradi raztrešenosti lovnih dreves po obsežni površini.

Zaključek

Obilica lani ulovljenih lubadarjev kaže, da je (bil) lubadar v svoji gradaciji. Kakšen je pa dejanski učinek opravljene redukcije bomo pa zlahka ugotovili s ponovljenim organiziranim prizadevanjem v letošnjem letu in z upanjem, da bo končno številčnost škodljivega hroščka vendarle zanihala proti svoji normali. Glede izbire metode zatiranja ne bo dilem: poslužili se bomo vseh treh, kot doslej pa bo glavna biotehnična z dodatkom chalcopraxa (feromon chalcoprax privlači *Pityogenes chalcographus*), kombinirane ob večjih žariščih in pa klasične z lovnimi drevesi kljub zavesti, da je tvegana, zamudna in draga in da za svojo uspešnost zahteva množico izbranih dreves, ki so v svojem največjem priraščanju in mnogokje predstavljajo še zdrave ostanke zelenega gozda.

Nikolaj Lapuh

deljena štipendija za področje TOZD gozdarstvo Bohinj. Za šolsko leto 1988/89 bomo razpisali 7 štipendij za izobraževanje gozdarskih tehnikov. Po dosedaj znanih podatkih, ki smo jih pridobili z metodami poklicnega usmerjanja, je na področju Gozdnega gospodarstva Bled pet kandidatov za vpis v gozdarsko srednjo šolo. Seveda ne smemo izključiti možnosti, da se bo pri vpisu pojavil še kakšen kandidat, predvsem iz tistih krajevnih območij, ki jih iz kadrovskih razlogov (ker ni kadrovskih potreb), nismo posebej obdelali. Pri tem pa je zaskrbljujoče dejstvo, da ni interesentov na področju Bohinja, kjer so potrebe največje. Kljub temu, da smo bihinjske učence in njihove starše s posebnim dopisom dodatno informirali o možnostih in potrebah za usmerjanje v gozdarske poklice, ni pričakovanega odziva. Razlogi, ki jih učenci in njihovi starši navajajo, zakaj se ne odločajo za poklic gozdarskega tehnika, so predvsem:

— nezanimivo in težko terensko delo,

— bojazen, da bo, če ne bo uspešen pri učenju programa za gozdarskega tehnika, moral prestopiti v program za gozdarja,

— oddaljenost šole.

Reševanje teh problemov bo zelo težko, ker na nekatere dejavnike ne moremo vplivati. V bodoče se bomo morali v sistemu poklicnega usmerjanja dodatneje angažirati predvsem v tistih okoljih, kjer so naše kadrovske potrebe večje, interes med učenci pa premajhen. Resno bomo morali razmisliti tudi o predlogu, da se na osnovnih šolah organizirajo gozdarski krožki. Z organizacijo gozdarskih krožkov, ki bi jih vodili gozdarski strokovnjaki, bi verjetno dosegli tudi boljše učinke pri poklicnem usmerjanju.

V gozdarskih krožkih bi mentorji poleg nudenja znanja o značilnostih gozda in gospodarjenju z njimi, morali med učenci spodbujati interes za delo v gozdu in ugotavljati nagnjenost in sposobnosti posameznikov za gozdarske poklice.

Zdravko Silič



Buen viejo!

Tako nekako v španščini pomeni srečno pot in s temi besedami so naju domači prijatelji in sodelavci pospremili lani konec novembra na pot v Srednjo Ameriko. In prav sreče sva na tej poti potrebovala veliko. Seveda brez iznajdljivosti, hitrega prilagajanja in odločnosti, poguma ter nekaj denarja ne gre, velikokrat pa prav sreča odigra pomembno ali celo odločilno vlogo.

Pri potovanju, kakršnega sva si izbrala midva, pač ne moreš vsega predvideti vnaprej, zato je nujno, da mnoge stvari urejaš sproti, menjavaš cilj ter smer potovanja in zato je vse skupaj pravzaprav še bolj zanimivo. Ne nazadnje nisva niti vedela, kdaj se vrneva.

Potem, ko nama je padlo potovanje v Avstralijo in Novo Zelandijo v vodo, ko se je tik pred zdajci zataknilo s Tajsko in Indijo, sva na hitro spremenila načrt in sklenila oditi v Mehiko, Gvatemalo, morda še dlje proti Kostariki, Venezueli in Peruju. Ker sva imela za potovanje z avioni t. i. »stand by« karte, kar pomeni, da potuješ le, kadar je v avionu prostor, pravzaprav še uro pred odhodom zdoma nisva vedela ali bova sploh ujela letalo iz Beograda proti New Yorku. Za nameček je tistega 25. novembra še močno snežilo in že do Brnikov sva se cijazila celo večnost. Slabo uro pred odhodom letala v Beograd sva v Kranju še živčno menčala pred okencem, kjer izdajajo mednarodna vozniška dovoljenja.

Končno sva bila na letališču. Nežnejši del ekipe se je takoj odpravil poizvedovat, če je na letalu še kaj prostora. Nejeverno sem oprezal okoli sebe in preklinjal. Prazniki so pred vrati in črda z dolgočasnih, nestrpnih in potovanja sitih zdomcev se je prekladala po letališki čakalnici. Težko bo, toda v Beograd morava priti. Čakanje, nervoza, vmes še zadnji pomisleki ali sva kaj pozabila doma, ali bo v New Yorku mraz, ali so dokumenti, čeki in vize v redu...

Končno Betka pomaha. Optam si njen nahrbtnik in svojo potovalno torbo, ki mi je kasneje daleč od doma povzročila še toliko sivih las. Ta torba je namreč medicinska torba ameriške vojske in je zelo primerna za taka potovanja. Letalo je uradno polno, toda v Jugoslaviji se vedno najde sedež več. Hvala bogu.

Naslednji dan odrčiva s polpraznim JAT letalom do New Yorka. Trema in devet ur trajajočo vožnjo sem preganjal z laškim pivom in pisanjem prvih vtisov.

Pozno popoldne smo že čakali v vrsti na vstop v ZDA. Že desetič sem preveril vse dokumente in vizo, ki sem jo s težavo in po dolgem prepričevanju konzula v Zagrebu, da ne nameravam ostati v ZDA, le dobil.

Na meji pri vstopu v ZDA je postopek zelo nenavaden. Na vstopu deluje kakih 15 okenc, potniki pa morajo stati v vrsti daleč stran od njih, tako da je vmes veliko praznega prostora. Po tem protoru se sprehaja policaj, običajno črnc, ki nadzoruje pomikanje slehernega potnika proti vstopnim okencem. Kake tri metre pred okencem je bela črta preko katere ne smeš, preden ti policaj tega ne dovoli. Bognedaj, če ne razumeš angleško. Namesto prijazne besede te odrine pendrek in to samo zato, ker si z eno nogo stal sedem ali osem centimetrov čez belo črto. Malce nenavadno za državo najbolj odprtih meja na svetu. Končno lahko kar hitro opraviš vse vstopne formalnosti, razen če nisi Arabec, Palestinec ali Jugoslovčan. Začudene in ocenjujoče očke uslužbenca te premerijo od nog do glave, sledi izpraševanje, kje boš prebival, koliko denarja imaš in podobno. Tudi to je minilo in treba si je bilo poiskati varno prenočišče nekje na Manhattanu. Vsiljivi taksist naju hoče peljati do najcenejšega nama znanega hotela za celih 90 ameriških dolarjev. Ne, to je pa preveč, si mislim. Če že danes zapraviva toliko, morava pojutrišnjem že kar domov.

Z avtobusom, ki ga je vozil zopet črni davni priseljencec iz vroče Afrike, sva se pripeljala na Manhattan. Toda tudi hotel je bil pošastno drag. Ko sva se po pol ure zbeganega ogledovanja telefonske govornice le okrajžila, sva poklicala bežne znanca in po nekaj vljudnih frazah sva prespala pri njih doma na tleh. Pri telefoniranju ti pomaga operater iz centrale z navodili, ki so običajno posneta na trak. Kar lep čas sem ga neusmiljeno obsipaval z vprašanji, preden sem ugotovil, da že pol ure odgovarja ena in ista gesla.

Naslednji dan sva si ogledovala Manhattan, Empire State Building, visoke marmorne zgradbe, prepolne čudovito urejene izložbe in nevajene balkanske oči se kar s težavo odlepajo od silnega blišča. Buljiš naokoli, zijaš, mimogrede pa se spotakneš

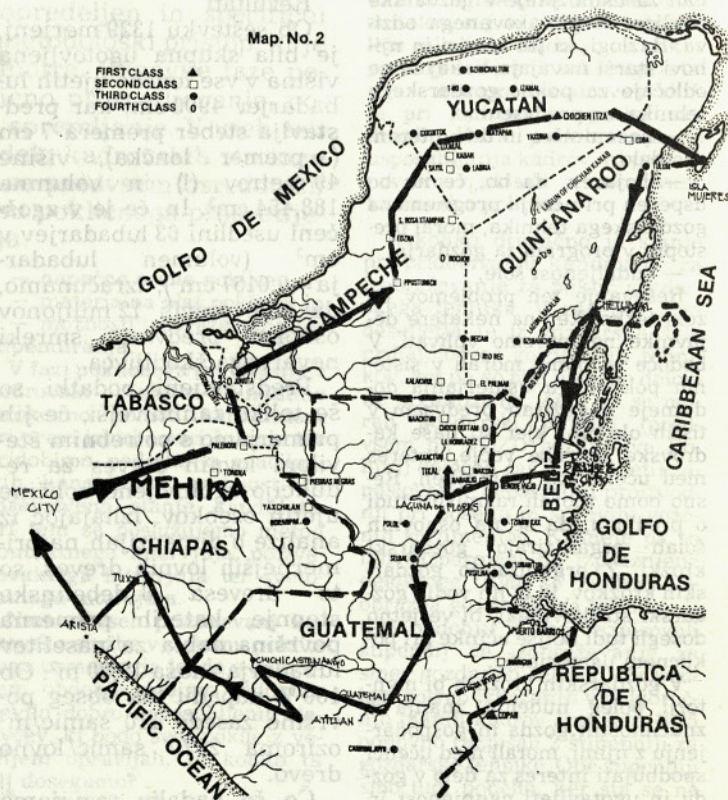
tudi ob kakega ne tako redkega reveža, ki prosjači po ulici, igra na violino ali čepi v kotu kakega cerkvenega stopnišča in srepa bulji predse. Tudi to je Amerika. Izjemno visok ritem življenja, gneča na ulicah, Azijci, Kitajci, svet v malem. Poleg tega je bilo tudi precej hladno in kanila sva čimprej naprej, v toplejše kraje. Za cilj sva si izbrala obiskati ruševine starih Indijancev Majev, spoznati vsaj delec njihove bogate kulture, kot gozdarja pa me je zanimalo, kako pravzaprav v živo izgleda prava džungla in tropsko rastje nasploh. Včasih je dobro vsaj za hip odmisliiti skupinsko postopno gospodarjenje, sušenje jelke in pokukati k sosedu, da bi ugotovil, da doma ni niti tako hudo in kritično.

Toda kako priti do Mehike? Imela sva Pan-Amovi karti, ta družba pa je bila ravno v štrajku ali prekinitvi dela, kot bi pri nas pametno rekli. Prevoze je prevzemal Continental, tam pa naju niso hoteli vzeti na letalo, češ da sva neprimerno oblečena. V najboljšem puloverju, ki ga premorem, novih kavbojkah in športnih copatah nisem nič slabši od množice Amerikancev oblečenih v »junk« — robo, ki jo kupiš za malo denarja na popularnih sezonskih razprodajah. Spet sva morala improvizirati. Na letališču srečava skupino Jugoslovčanov, kako majhen je

svet, in sposodiva si nekaj klasične konfekcije. Zdaj je predstavnica Continentala zadovoljna. Stavim, da smo v Evropi glede teh zahtev veliko bolj liberalni. Prtljaga odpotuje v Mexico City, midva pa ostaneva v New Yorku, ker je bilo žal na letalu prostora le za enega. Kakšna smola! Prespiva kar na letališču in še to na izmeno, saj mora eden vseskozi paziti osebno prtljago pred poželjivimi prsti priložnostnih zaslužkarjev. Zjutraj se prijaviva zopet na čakalno listo toda žal so letala naslednja dva dneva popolnoma zasedena. V brezupnem položaju, v skrbeh, kaj bo s prtljago, ki je že v Mehiki, povlečeva še zadnje noro potezo. Devet minut pred odhodom letala mehiške družbe Aeromexico, za katerega sploh nimava ustrezne karte, se podava v tek. Vsa zasopla pritečeva do terminala in prosiva, če naju zapeljejo do Mexico Citya. Kako ljubim Mehikance. Postavna uslužbenka ter prva in najlepša Mehikanka, kar sem jih videl do tedaj, se je pognala z nama v dir, v pičlih dveh minutah sva opravila vse carinske preglede, rentgen in čisto zadnja sva vstopila v letalo. Ne moreva verjeti, saj je kot v filmu. Potujeva.

Ob vstopu v Mehiko se že nisva več razburjala, ko sva morala zopet stopiti vstran in čakati. Ko so vsi že opravi-

PRIBLIŽNA SMER POTOVANJA



Map No. 2 of the Mayan Archaeological Zone.

*Buen viejo = fonetično
»Buen vieno« (»srečno pot«)

vili vstopne formalnosti, so se posvetili še nama, ugotovili, da nisva kriminalca, da naju ne išče FBI in slednjič sva lahko odšla iskat izgubljeno prtljago. In še en čudež po dveh tako zoprnih dneh — prtljaga je nedotaknjena čakala v uradu za izgubljene predmete.

V Mehiki je predvsem vroče, čeprav je bila tudi tam takrat zima. K sreči leži Mexico City dobrih 2000 metrov nad morjem tako, da je klima kar znosna. Seveda sva morala najprej poizkusiti toliko opevano mehiško kuhinjo. Toda kaj naročiti, špansko ne znava niti besede, z angleščino pa si praktično ne moreš dosti pomagati. Čeprav nisva ravno izbirčna, je od bogate večerje ostalo več kot polovica. Problem ni obilica čilija in nasploh zelo pekoča hrana, pač pa odbijajoč vonj, po čem, ne veva še danes. V glavnem sva zato jedla sadje, riž, zelenjavo in pa odlične naravne sokove, ki jih stiskajo za vsakim vogalom iz svežih pomaranč, melon, banan, papaje ali jagod in to za smešno malo denarja. Voda je nepitna, Evropejcem je ne priporočajo niti za umivanje zob. Komarji v močvirnih predelih lahko prenašajo malarijo, zato vsak teden vzameva po eno tableto.

Mesto s svojo bližnjo okolico je največje na svetu, toda hiše so nizke, eno- ali dvanadstropne, le v strogem centru mesta je opaziti tudi višje zgradbe. Posledice potresa iz leta 1986 so ponekod še vidne. Opazen je tako kot povsod v Srednji Ameriki občuten vpliv ZDA v oblačenju, avtomobilih, glasbi in obvezni coca-coli. Zato sva jo kar najhitreje ucvrla naprej, na žalost pa sva precej časa izgubila z urejanjem zadev za pridobitev vize za Belize in Gvatemalo. Čakalna doba je 1 do 3 tedne, če pa si Amerikanec, Nizozemec, Švicar ... vize sploh ne potrebuješ.

Predvsem sva potrebovala nekaj počitka, par dni brezskrbnega poležavanja. Mahnila sva jo proti vzhodu na obalo karibskega morja, na brezkončne peščene plaže, v sence palm in prijetnih zvokov marimbe. Po pravici povedano pa po začetnem zadovoljstvu, ko rečeš »in zdaj sva končno tu, pod palmo iz razglednice«, nastopi kaj hitro dolgočasje. Otok Isla Mujeres (otok žena) je prava izrojena turistična industrija. Namesto nacionalnih specialitet ponujajo pizze, zrezke in ostale »za vsak želodec« dobrote. Rajši bi šel v Portorož na hladno pivo kot pa, da tu mučim natarinja v polom-

ljeni španščini, krilim z rokami in nogami, na koncu pa le prinese steklenico tople ostudne pijače, na kateri je narisana petelin.

Nekje na robu nalepke preberem, da je to cerveza ali pivo po naše. Kaj bi dal, da bi lahko držal v roki hladnega osvežujočega gamsa Zlatoroga namesto tegale petelina.

Kakorkoli že, zaužita pokvarjena riba je izbila sodu dno in ko sem celo noč klical Urha na pomoč, sva sklenila oditi. In še nekaj sem se zaklel, niti grama mesa ne poskusim več.

Naslednja postaja Chichen-Itza je bila veliko bolj zanimiva. Mogočne, visoke ruševine Majevskih templjev se dvigajo sredi džungle. Maji so poseljevali področje Mehike ob vzhodni obali, današnje pokrajine Chiapas, Yucatan, območje male zdaj že neodvisne države Belize, Gvatemale, del Hondurasa in Salvadorja. Tu so se naselili približno 2500 let pred našim štetjem, razvili visoko civilizacijo, uvedli so 365 dnevni koledar, gradili tudi 70 in več metrov visoke tempelje v obliki piramid iz masivnega obdelanega kamna, čeprav niso poznali ne železnega orodja, niti kolesa. Obvladali pa so geometrijo, astrologijo, natančno določili datume menjave letnih časov, ugotovili prestopna leta in obvladali tudi zahtevnejše krivulje, kot sta parabola in hiperbola. Po vdoru Corteza in njegovih konkvistadorjev pa je njihova kultura začela usihati in zamirati. Danes so neme priče bogate kulturne zgodovine le še čudoviti templji, kamni in stebri v fantastično natančnih geometrijskih razporeditvah in oblikah. Mnoge skrivnosti ostajajo tako še dandanes prekrite bodisi z bujnim rastlinjem tropskega gozda ali pa zavite v tančico mita.

Naprej sva potovala z avtobusi. Ti so kar udobni, vendar zelo umazani in vedno prepolni. Vedno sva imela

občutek, da se pol države seli, vsaj toliko prtljage so vlekli s sabo. Pa tudi midva je nisva imela prav malo. V torbah in nahrbtniku sva hranila ves čas vso najosnovnejšo obleko za zimo, saj sva se nameravala vrniti domov okoli Novega leta.

Pokrajina je suha, rjava, ceste ubijajoče ravne in nič kaj široke. Mnoge vodijo tudi skozi področja nizke džungle z malo ali nič kvalitetnega lesa, prevladujejo listavci, bogat je grmovni sloj, tu in tam se dvigne malo više kak bor (večinoma Pinus heldreichii, ponekod tudi črni bor) ali palma, v glavnem pa je to zelenje gosto in neprehodno. Klasičnega gozdarstva ni, pač pa je gozdarstvo pojmovano kot krčenje gozdov za gradnjo novih cest, naselij in pa varstvo pred požari.

Nekako štirinajsti ali petnajsti dan sva prispela v Chetumal, majhno mesto, ki meji z državo Belize, ki je bila še nedavno angleška kolonija, zdaj pa se jo polaščajo Gvatemalci. V Chetumalu bi morala dobiti vizi za Belize in Gvatemalo, le-teh pa nikjer. Toda za denar se dobi vse, tudi viza predčasno. In že sva potovala dalje v Belize. Na meji zopet začudenje uradnikov. Jugoslovanov v tem letu najbrž še niso videli. V Belize živijo Mehičani, Gvatemalci, meščani, črnici, Angleži, skratka prava multinacionalna skupnost, žal bolj v slabem pomenu besede. Ljudje so izredno nezaupljivi, na tujce gledajo mrko, izpod čela, občutek imaš, da belce sovražijo. Skozi pomarančne nasade in neobdelana zapuščana polja sva prispela v glavno mesto Belize City. Večina hiš je lesenih in na koleh, ker so tla močvirna. Zidani so le nekateri hoteli ali boljše rečeno podrtije in pa uradne zgradbe. Že kratek sprehod po mestu naju je prepričal, da sva sklenila čimprej zapustiti Belize. Na vsakem koraku čutiš na sebi mrke poglede, oči, ki spremljajo vsak tvoj korak

in čakajo na napako. Prtljage ne smeš odložiti niti za hip. Če želiš kaj kupiti, deli ceno z dva in suvereno plačaj. Zadovoljna bosta oba, kupec in prodajalec. Mesto je polno brezdelnežev, postopačev in čeprav so ulice polne ljudi in avtomobilov, se vse odvija tako počasi, da človeka navdajajo mešani občutki. Tu čas in naglica nimata nobene veljave. Avtobus proti Gvatemali odpelje šele, ko je dodobra poln. Toda zdaj so avtobusi majhni, prav takšni kot jih vidiš v ameriških filmih za prevoz otrok v šolo — znani yellow school bus. Na dveh sedežih sedimo trije potniki, avtobusi so zastareli, nevozdrževani, kljub temu pa vozijo zelo hitro. Prometnih znakov za omejevanje hitrosti ni videti, le pred vsako vasjo je na cesti posebna izboklina, pred katero moraš zmanjšati hitrost ali pa odbiješ pol avtomobila.

Pozno popoldne prispem na gvatemalsko mejo. Vsega sva bila že vajena, da pa bi nama zaračunali na lepem še neko izmišljeno takso — tega pa ne. Izvlekel sem potrdilo o »plačani« vizi iz Chetumala, dvakrat skomignil z rameni in to je zadostovalo. Uradnik naju je pomenljivo pogledal in spustil z meje. Do prvega večjega naselja je bilo dobrih 70 milj makadama, toda kakšnega; vsaka gozdna cesta pri nas je spodobnejša. Mračilo se je že, imela sva sicer spalni vreči, toda pogled na tla prežene vsako utrujenost. Tla so kot živa, vse nekaj miglja, mrčes, v zraku pa vsaj milijon zoprnih komarjev. Okoli naju pa kolib kritih s slamo ali palmovim listjem in stenami iz paličja, nikjer najmanjšega sledu o kakem hotelu. Groza. Ljudje spijo zaradi obilice živali in mrčesa v visečih mrežah. In nenadoma sredi te divjine volkswagenov kombi, za nekaj drobiža se že peljeva proti idilicnemu mestecu ob jezeru, sredi džungle. Tu se tisto pravo šele začena. V teh predelih je polno gverilcev, ki so promarkistično usmerjeni, medtem ko je Gvatemala tipična kapitalistična država. Le nekaj milj pred Floresom, mestecem ob jezeru, so nas zaustavili gverilci. Morali smo izstopiti iz kombija in pokazati vso svojo prtljago. Ko pa so ugledali mojo ameriško vojaško torbo, so se težave začele. Kdo sva, kaj je v torbi, kaj imava opraviti z ZDA, kaj iščeva v Gvatemali, neskončno kompliciranja ... Tokrat pa se je končno izkazal naš potni list.



(Nadaljevanje na 8. strani)

(Nadaljevanje s 7. strani)

To, da sva Jugoslovana, je gverilcem pomenilo več in spustili so naju naprej. Nasploh te v Gvatemali pogosto ustavijo na cesti bodisi vojaški, policajski ali gverilski. Preverjajo prtljago in iščejo mamila, saj je Gvatemala znana postaja pa tudi proizvajalka mamil, ki potujejo proti ZDA in Kanadi.

Kljub vsemu pa sva bila zadovoljna, da sva prišla med prave preproste ljudi. Življenje in življenjski pogoji so primitivni, ljudje pa zadovoljni s tistim malo, kar imajo. Življenje teče počasi, kot bi dan trajal cel teden, a kljub temu je dovolj postorjenega. Gvatemalci so prijazni in kljub revščini je vsaj na videz bolj čisto kot v Mehiki. Tudi hrana ni tako pekoča. Indijanci so zelo majhni in počutila sva se kot prava orjaka med njimi.

Na žalost je prav tu na najbolj odročnem mestu dobila Betka zastrupitev s salmonelo. Visoka temperatura preko 41°C, izguba vode in nekaj kilogramov me je že pošteno skrbelo, toda po petih dneh se je začelo obračati na bolje.

Ko sva se zopet malo okrepila, sva se odpravila v jedro prave džungle in vrhunec potovanja — Tikal. Na tem področju je kakih 3000 objektov iz dobe Majev. Pravo mesto sredi džungle, zaraščeno, a ga zdaj restavrirajo. Vlaga v zraku je 85 do 90 %, dihati je skoraj nemogoče. Pred očmi pa prava eksplozija zelenja, življenja, različnih živali in zoprnih nevarnih komarjev. Zjutraj džungla počiva, mir, tišina z redkimi predirajočimi glasovi ptic. Ko pa se jutranja meglica dvigne in vlaga v zraku nekoliko pade, življenje zaživi v neštetih oblikah. Dimenzije nekaterih listavcev so neverjetne. Pijana od toliko zanimivosti

zlezeva na najvišjo piramido in zreva naokoli. Nikjer ničesar, razen brezmejnje džungle.

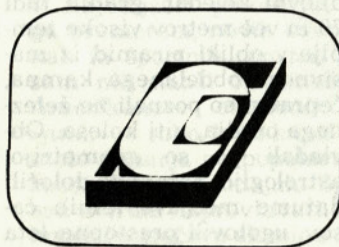
Če je bilo zaradi česa vredno prenašati vse napetosti in težave na poti, je bilo zaradi teh nekaj ur v Tikalu.

Menda žive v tej džungli še pravi Indijanci, a jim vojska požiga vasi, ker podpirajo gverilo in jim nudijo zavetje. Kakorkoli že krizne situacije v državi drugače občutiti. Žal sva bila zdaj na poti skoraj štiri tedne in treba je bilo usmeriti misli proti domu. Pred nama pa še cela Gvatemala, polna zanimivosti in presenečenj. Odpraviva se v glavno mesto, Gvatemala City. Vožnja z avtobusom traja štirinajst ur, trije sedimo na dveh sedežih, z nami se vozijo koze, prašiči, Indijanci nosijo svoje blago prodajat v mesta. Ponoči nas sredi džungle ustavi gverila, maskirani so in z orožjem nas naženejo ven iz avtobusa. Dežuje. Pregled prtljage in dokumentov. Čez kako uro se že zopet majemo po makadamu proti Gvatemala Cityu. Pot je vijugasta, strma in nenadoma se avtobus zaustavi. Ne moremo več naprej zaradi strmine. Šofer prestavi v vzvratno vožnjo, avtobus pa počasi zdrsi s ceste v jarek, nato po klancu in končno obtičimo v grmovju. Ljudje se prestrašijo in se panično drenjajo iz avtobusa. Nič hudega ni. Složno porivamo avtobus iz jarka, vendar brezuspešno. Premočeni čakamo odrešenika. Čez kako uro in pol nas izvleče kamion, v avtobusu pa se spretlavajo velike večje in še neki čudni insekti. Če bova preživela, tega ne bova nikdar pozabila, si mislim. Pa je tudi ta strašna vožnja minila.

Gvatemala je precej hribovita dežela, polna ugaslih vulkanov in ognjeniških je-



zer. Pokrajina je pravljico lepa, poseljeni predeli pa skrbno obdelani. Nasploh je vulkanska zemlja izredno rodovitna. Njive se vijejo skoraj do vrha vulkanskih pobočij. Zelo všeč nama je in obema je žal, da sva zapravila preveč časa v Mehiki s čakanjem na vizo, ki sva jo morala nazadnje vseeno »kupiti«.



Bližajo se božični prazniki in Gvatemalci noro praznujejo. Ljudje so resda zelo verni, toda fieste presegajo zdrav razum. Vsak večer pisani sprevodi po ulicah, petje, ples in pijača, veliko veliko tequile in to tiste najcenejše, najslabše kakovosti. Po okusu spominja na našo mastiko, le da je še močnejša in slabo prečiščena. Očitno je, da je vpliv razvitega sveta tu napravil več zlega kot dobrega. Moški se množično opijajo in ob jutrih so pločniki polni še vedno na pol omamljenih Indijancev rdečih oči. Delovna sila je še vedno poceni in tega se Američani pa tudi ostali, ki vlagajo kapital v srednjelatske države, dobro zavedajo. Obiskala sva še nedeljski semenj v Chichicastenangu, ki ga res ne smeš zamuditi. Tu se prodaja predvsem domača roba, večinoma izdelana na roko ali preproste stroje. Kupiti nekaj, pomeni, da si moraš vzeti vsaj pol ure časa, sklepati kupčijo, zbijati ceno in početi še vse, kar sodi zraven. Fiksni cen ni. Vlada izključno zakon ponudbe in povpraševanja.

Še dan ali dva preživiva ob idiličnem jezeru Atitlan ob vzhodu ugaslega ognjenika,

potem se podava naprej proti Mehiki. Za Nikaragvo, Salvador, Kostariko... žal ni več časa. Pa tudi na vsako vizo je treba čakati predolgo.

Spala sva navadno v cenejih hotelih, ki niso pravi hoteli, bolj umazane sobe s špranjami v oknih in vratih, skozi katere ponoči vro nadležni komarji, pod posteljami pa škrtajo cucarache, ščurkom podobne prijazne male živalice. V Mehiki imajo nekatere sobe celo preprost air-condition. Dve noči sva bolj visela kot pa spala v visečih mrežah v kolibah iz paličja in slame, ki se imenujejo cabañe.

Zadnje štiri dni sva preživela na Atlantski obali v Mehiki kakih 500 ali 600 km vzhodno od Acapulca. V vasi Arista smo bili le trije turisti in živeli smo res prijetno. Na jedilnik sva zopet uvedla ribe, ki sva jih zjutraj sveže kupovala od ribičev, pripravljala pa sama, za vsak slučaj. Tipična mehiška hrana je pravzaprav piščanec na sto in en način, v glavnem pa ocvrt in močno začinjen.

Zadnjih 85 ur sva bila preprežano na poti in zopet s krajšim postankom v New Yorku. Prav vse je šlo neverjetno gladko, čeprav sva potovala s tremi različnimi avioni, vlakom in avtobusi. Še najdlje sva čakala v Zagrebu na vlak proti Jesenicam. Izmučena, vsak za nekaj kilogramov lažja, sva se srečno vrnila domov dan pred Silvestrom.

Ob zapiskih, slikah in spominkih s potovanja, leži v polici tudi stari Atlas sveta. Bogve, kje se bo odprl, ko ga bova naslednjič vzela v roke.

Janez Mertelj



Dopisujte

Balada med zarjo in svitom

Vsem tistim,
ki jim usode drugih niso mar

Tam zgoraj je Sonce zgnalo mraze v najgloblje grape in severne strani, spodaj, v dolini, pa je vzcvetelo cvetje in oznanilo vstajanje v prebujenje novega življenja.

Takrat je kuna zlatica iskala v prisojeh jelovega gozda dom, kjer bo v najlepših materinskih občutjih dala naravi tisto, kar hoče od nje. Nemirna je iskala gnezda, preskakujoče iskajoča iz krošnje v krošnjo starih dreves. Zaustavila se je in izbrala košato, umirajočo jelko. Popravila je gnezdo, ga postlala in omehčala za nežne mladiče z mehko oblogo. Potem se je umirila.

Veter je potegnil z gôre navzdól, dvigoval sneg, ga drobil v snežinke in nosil v pod njo kljubujoči gozd.

Ko je lepa kuna rojevala, je zima zadnjič zmagovala pomlad. Gnezdo je pokrila ledeni sneg, postalo je belo in mrzlo. Materino dolgo, vitko telo pa je grelo par drobnih mladičev, ki jima je dajalo toploto z njenega srca in lesketajoče obleke.

Pomlad je tudi z gôre zrinila zimo. Gnala jo je prek osôj čez grebene in ostajala za njo, da ji ni pustila vrnitve.

Mladička mesec in več nista odprla svojih oči. Zato sta toliko bolj pridno sesala materino mleko in vedno večja sta postajala v premajhnem domu. Takrat je tudi do tja zgoraj prihitela pomlad, vzburlkala liste in jih odpirala, vzdramljala zgodnje cvetove in jih poganjala v razcvet.

Potem so ju noči začele vleči z gnezda. Začela sta s potjo do konca veje in se hitro vrnili v toplo gnezdo.

Ko je postala preje srpasta Luna okrogla, sta že postala drzna v preskakovanjih, plezanju in svoji hitrosti v mladostni igri. Igrice so postajale vedno hitrejšje in daljše in se neopazno spreminjale v neizprosno vzgojo in vajo za surovo življenje.

Očnice so odcvetele, jerebrike so obarvale svoje jagode rdeče. Potem so listi bukev začeli rumeneti in se po prvih slanih premešali v premnoge barve. Trave so postale rumene, potem temnejše. Polegle so. Planina je ostala prazna in mirna. Nebesna modrina se je z dneva v dan bolj spreminjala v kodraste oblake, ki so sedali v vrhove gorâ kot v visoke zvonike. Zemlja se je ohlajala, z njeno toploto pa se je vse bolj grel mrzli sever.

Ko je večerno zvonjenje postajalo vse zgodnejše, je v planini zapadel sneg. Za njim je prišel lovec. Z nagonsko previdnostjo je ostal pred odprto léso v planino, kjer sta se lomili strmina in plânja. Ostri in vešči očesi sta lovili v svoji zenici jelene. Izmed vseh le enega. Starega, ki je bil okras po svoji kroni, posebnost lepote in dolgosti proti hrbtu segajočega rogovja.

Ni ga opazil med tropom jelenov. Potem, ko je močno odrinil leso bolj v potešitev svoje jeze kot konca svoje poti, je zagledal v dalji prihajajočo željo. Jelen. Tisti, po katerega prihaja že nekaj let. Počasen je, lovcu pa prsti postajajo prehitri; ne umirijo se. Lesa. Preje z jezo odrinjena, postaja odrešitev v krajšanju razdalje. Žival postoji in vleče veter v nosnici. Z naslonom se puška umiri in ob rezkem poku bliskovito poleti kroglja v natanko smer.

Mogočni jelen se je vzpel. Samo še zadnji skok v začetem umiranju in skoraj slišal je, kako se je mehko zgrudil v belo odejo. Potem se je kot studenec rdeče zlilo z njega življenje. Njegov konec se je vse bolj začel v lovčevem srcu. Razdelil je vejici in vzravnano postal ob premaganem starcu, kot bi molil daritvi v zahvalo v temno nebô.

Iztrebil ga je. Del vsebine je prihranil za kune ...

Ko se je začetkom zime dan zdaljšal za deset svojih najmanjših delavcev, se je lovec vrnil v mejo gozda in prazne planine. Tokrat je prihajal zaradi zimskih lepotic, vitkih kun, ki nosijo barvo zlatâ skozi drévja in veje, po deblih in skozi grmovja.

Skrbno je iskal prostora, kjer bi namestil vabo. Poznal je navade kun in iskal njih sledi. Izbral je mlad smrekov gozd ob zapadli poti, prehojen z dlakavami šapicami, ki so zapisovale romane v snegove zimskih noči.

Po prečitanju novega poglavja zapisa kune, ki se je začelo v skrivno dogajanje skokov in začetka moritve in nadaljevalo z odstavki, za katerimi je vselej postavljala rdečo piko, je postal. Razgledal se je v krošnje sosednjih visokih jelk in smrek, spuščal poglede po deblih in se zopet z njimi vračal med zasneženo vejevje. Potem se je obrnil v drugo stran svoje sledi. Lakomno je priprl oči, okrog ust pa se mu je ob ozkem razpoteku ustnic posmejalo ujedljivo zadovoljstvo.

Menil je, da je dobro izbral.

Takrat je sonce zašlo, ne da bi ga lovec videl. S sivine nad njim so poskušale snežinke prihajati na spêči gozd, v katerega je že zlezal globok mraz. Občutje zamujenega časa ga je začelo priganjati v željo po hitri vrnitvi v dolino.

Spretno je spravil nahrbtnik z ramên, ga položil v sneg, razpotegnul vrstico in ga odprl. Izvlekel je drobno jekleno veržico, potem pa vabo, ki jo je hranil od zadnjič uplenjenega jelena. Ko je v tretje segel proti dnu odprtine, mu je hip vesti ustavil gib in sklenil prste. Potem je hitro odgnal voljo in vest, razklenil pest in zgrabil okroglo železje.

V krogu je steptal sneg ob drobnih smreki, potem pa v videzu zanke namestil množico spojenih drobnih členov k ročaju mrzle stopalke. Drugi konec je obvil med venca dveh poletij smreke.

Mraz je vse huje začel tiščati z visokih, zasneženih glav velikanov v obleko lepote pod njimi. Surovo je lezel in se razljal v prostor, ki ga je začrtal gozd s svojo razsežnostjo v smeri nebâ, svoje širine in spremljajočega časa.

Ko se mu je zazdelo, da v dalji sliši zvonove, je že razklenil čeljusti lačnih zob stopalke in občutil, da mu je tople prste nase prilepila mrzla sila železja. Z bolečino jih je razlepil, potem pa položil na ploščico vabo, s snegom prikriil nastavo in svojo vest, oprtal nahrbtnik in se pognal v dolino ...

Mlada kuna je zrasla v lepoticu mrzlih zimskih noči. Odeta je bila v najlepše rjavo krzno, ki se je na grlu prebarvalo v široko zlato ogrlico. Glava je bila lepah, skladnih oblik, okrašena s široko in zaobljeno krojenimi uhlji. Da bi bila še lepša, se ji je z dna obraza lesketal moker črn nosek, njeno krmilo pa je bilo za njo dolgo in košato. Najlepša je bila v svojem prostoru gozda in sten, jam in zaraščajočega skalovja.

Ko je Sonce stemnilo desno polovico Lune, je lepotica prihajala z gornjega dela svojega življenjskega gradû v vsej svoji izbranosti.

Nenehno je spreminjala smer: ovinkarila, plezala in preskakovala, stekla v kratki ravni črti proti zahodu in potem dolgo navzdol v osrčje prostranega gozda. Brezskrbno in nagajivo je nadaljevala z igro in srečo za plenom.

Nadaljevala je z igro, sreča pa se ji je začela izmikati.

Nizko v krošnji je sedela uharica. Rumeni očesi sta ugedali plen, hitro premikajoč, razpotegnjen v začrtano smer svoje poti.

Neslišno je prhnila za živo senco v belem snegu. Ko je priletela v njeno bližino, je široko razprla kremplje in dvignila krila v svoje ustavljanje.

Tisti hip se je v kuni vzbudil odsvit povratnega odziva ob prileteli senc. Z enim samim skokom se je rešila v splet gostega koreninja podrtega orjaka. Skrita je čakala globoko za gosto mejno črto med zasledovalko in seboj, potem pa s prepričanjem o varnosti in s svojo hrabrostjo odhitela naprej.

Ure je križarila po prostoru svojega domovanja. Potem ji je prihajajoč rahel veter prinesel v nos prijeten vonj. Visoko je dvignila glavo, jo obračala, in zopet znova. Ko je ugotovila približno smer, se je odpravila sreči naproti. Vmes je postajala, z nosnicami preizkušala varnost in smer in se skokoma pa zopet počasneje približevala k svoji potešitvi.

Ustavila se je ob preseku starega in mladega smrekovja, kjer je vabeči vonj postajal vse močnejši po najslastnejšem njenega okusa. Prav do sem jo je prignala lakota, skoraj na koncu, kot vedno, pa sta se ji pridružili še previdnost in radovednost.

Iskajoča v že neposredni bližini, je skrajšala dolžino korakov in močno upočasnila svoje premikanje. Odkrila je vabo.

Ker ni mogla verjeti odkritju, je sedé obračala glavo, jo stegovala v smeri opoja potešitve gladu in zopet hitro zvlekla nazaj v ravnotežje svoje vzravnanosti.

Z radovednostjo se ji je podvojila lakota in mednji je vskočila še previdnost. Pred vabo je obstala z vse bolj raslim nezaupanjem v resničnost ponujenega.

Lakota je zmagovala previdnost in ko se je odločila še za srečo in zaupanje vase, je prvič skušala bolj z vonjem in previdnostjo zgrabiti zeleno slast.

V daljnem zvoniku spodaj v dolini je odbilo polnoč, sneg pa je vse bolj začel pokrivat gôre, planine in strehe planšarij in svisli. Padajoč je šumel droben in gost skozi iglice jelovja in smrečja. Lunino polovico so požrli oblaki in zavesa padajočega snega. Debelina bele odeje je začela rasti.

Nadaljevanje na 10. strani

Kuna ni vzdržala. K vabi jo je še bolj priganjal padajoči sneg. Potem je kot v premislek odskočila, se gnala v sveži sneg, plezala po deblih in se vrnila v stečino.

Stekla je nazaj do zadnjih sledi svojih šapic. Previdno je potegnila zalogaj z nastave.

Ko je drugič zgrabila zmrznjeno črevesje starega jelena, je hkrati z močjo potèga glave navzgor pritisnila z ного navzdól v oporo svoji moči.

Takrat pa sta zobati čeljusti skočili druga v drugo. Zgrabili in vklenili sta nogo kraljice noči.

Lakoto je potešila bolečina, kuna pa je ostala sama na najmanjšem prostoru svoje prostranosti.

Sprva ni razumela in ne verjela, da ne more oditi. Zopet je poskušala z močjo zadnjih nog izvleči prednjo, potem z vsemi hkrati. Znova in znova in še in še. Želela si je resnice poskusa pobega v svobodo.

Mladostno moč je z lepe kune začel tiščati mraz. Obmirovala je, da bi se ji znova stekle moči za potèg noge iz čeljusti surovega železja.

Vse gostejše sneženje jo je začelo vzdramljati in nagonsko misel v rešitev svojega obstoja. Hotela je svobode, svojih poti, svojih potešenj in svojih iger in puščanja zapisov svojih dejanj v svežem snegu.

Sneg se je vsipal z nebá, kot bi hotel oznanjati neskončno zimo. Z urami je rasla njegova bela višina, sipka sestavljenka kristalov lažne lepote.

Kuna ni poznala svoje smrti, poznala je le življenje in svobodo. Zato ni mislila o svojem nehanju, le nagon jo je tiščal nazaj v šele začeto življenje.

Še vedno je ostajala ujeta. Vse napore za rešitev je sklenila močna past, ki ji je še pomagal gosto padajoči sneg. Moč ji je stekla. Obmirovala je. Samo šumenje padajočega snega je še vzbujalo njeno hotenje po vrnitvi v svoj prostor.

Nenehno je snežilo. Zlatica je v suženjskem polkrogu teptala padajoči sneg. Nasprotna polovica polkroga pa je rasla, se posipala in zopet rasla v še vedno prevelik nasproten izsek.

Mraz ji je hladil bolečino. Nenehno vrtenje v polosi, stiskanje snega pod seboj in spoznanje o krutem začetku svojega konca, ki je izpilo zadnjo življenjskost in misel lepote, da bi še kdaj razigrano splezala v krošnje dreves, križarila skozi gozdove in lezla v jame dišeče zemlje, da bi se približala nebú vrh góre in stekla nazaj med suhe trave pod mejo očnič.

Dano ji je bilo eno samo poletje, s pridejano jesenjo in polovico prve zime.

Mirna je postala. Brezupje je pognalo z nje moči, ki jih je še hotela zbrati. Razlile so se po obrobjih vkleščene svobode in mejami njene smrti.

Sneženje je krepilo svojo silo. Veter je padli sneg še dvi-goval, ga vlekel pa hladil in tiščal po zasneženem gozdu.

Kuna je še zadnjič hotela zvleči bolečino iz sklenjenih zobatih čeljusti.

Ostale pa so železno mrzle, ozke in trde, hoteče smrti. Kot lovčevó srce...

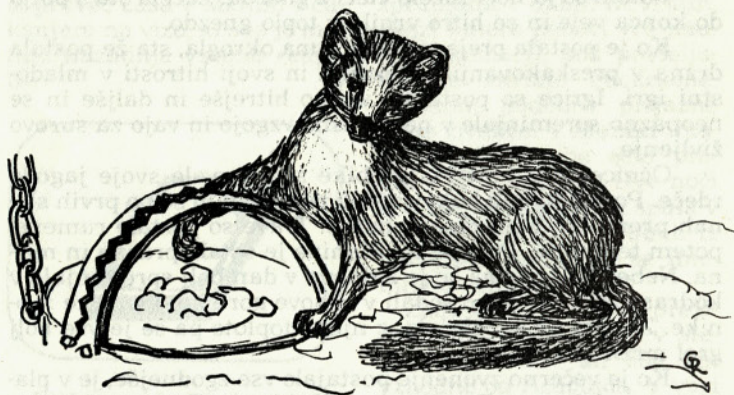
Metèž snega jo je začel prekrivati. Njeno lepo temno barvo je izničil v belino, njeno zlato grlo pa s svojo težo pritisnil ob robove njenega konca.

Potem je nagonsko zgrabila zgornji del noge z zobmi. Ugrizi v bolečino so ji vzbujali lažno moč in le kri ji je stekla v požrešen padajoči sneg.

Ujeta in sama, umirajoča in izgubljena, si je zahotela spója s svojim koncem...

Do jutra je sever zgnal obleke proti mrazu vzhóda, razjasnil nebó v modrino in pripravil svitú pot v napoved Soncu, da bi ob svojem vstajenju globoko pod snegom obsijalo zadnji zapis lepe kune o njenem brezupnem boju, da bi prek roba svoje usode zvlekla najkrajše nitke svojega življenja in skozi zimsko noč stekla svoji drugi pomladi nasproti...

Nikolaj Lapuh



Proti vrhu Dobrče

Trojica mož, Blaž, Drago in Marko, vztrajno sili proti vrhu Dobrče. Za njimi ostaja brazda cestnega telesa. Ne ustavi jih strmina hriba, niti trda skala. Pred jeklenimi konjiči pade vsaka ovira. Do cilja na višini 1.225 metrov, do planinske kočé ni več daleč. V goro je vrezana nova rana, potrebni tujek na oltar sedanjega časa. Dobrčo oklepa cestna kača, toda kdaj bo dosegla vrh, je vprašanje časa.

Vedno ni bilo tako. Izpostavljena 1.634 metrov visoka gora Dobrča, z najlepšim razgledom po vsej Gorenjski, stoji kot stražni stolp ob razpotju zgodovine. Ogledovala se je v toplem morju terciarja, preživela ledene dobe in dala zavetje jamskemu medvedu. Ilirska in druga predzgodovinska plemena so tovorila pod njenim vznožjem in zavetjem iz Koroške ter dalje skozi Drago težka bremena črne kovine v daljnjo Padsko nižino. Str-

ma in nevarna je bila ta železna cesta. Zato so Rimljani v začetku našega štetja po sončni strani Dobrče vrezali varnejšo pot, ki je dala plemenom trdnější dom. Ob tej poti so v začetku 11. stoletja zgradili tlačani sebi domove, gospodarju pa grad. Karel VI., moder mož, je »pogruntal« v začetku 18. stoletja dobrobit cestá in ukazal v slavo in čast kraljevo cesarske krone, takoj popraviti rimski kolovoz. Ker pa slava in čas nista zastonj, je okrasilo njegovo veličanstvo cesto z mitnico in zapornico. To donosno naprávico je postavil zahodno od sedanje vasi Slatna, imenoval strogega upravitelja in že so začeli cekinčki kapljati v cesarsko blagajno. Bogaboječi in hvaležni tlačani, obsijani on grofóve milosti, so za varnost gospoda in mošnje, njemu v dobro in sebi za odrešenje, sezidali grad Glantz v sončni rebri nad mitnico.

Stoletja so zbrisala sledo-

ve človeških rok. Grad Glantz se je spremenil v Podrti grad, mitnica je izgini-la, nastali so novi zaselki in gorenjska Vipava je vkovala belo cesto v črni asfalt. Kje so časi ovčarja Marka in vozarjev? Vodoravnica ne zadošča več. Premalo daje. Zelena bogastva Dobrče niso lahko dosegljiva.

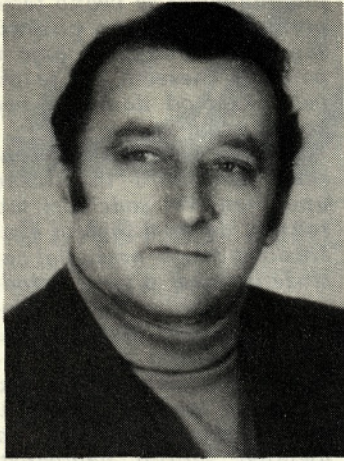
Nastati morajo navpičnice, lovke asfaltne kače, da grabijo plen. Hitro, hitreje in več. Nenasitna potreba časa.

V vrtincu časa in potreb, hote ali nehote, sodelujemo vsi. V osrčje severnih pobočij Dobrče, tja, kjer svatuje samo divji petelin in strmine prečka drzni črni svat, smo leta 1984 zarezali 3.830 metrov dolgo gozdno cesto — Lepotico. Cena je 40.000 m³ premetane hribine. Sončno stran gore smo načeli že leta 1975, zarezali 4.700 metrov cestnega telesa in tudi takrat premaknili blizu 30.000 m³ hribine. Že drugo leto podaljšujemo to lovko v kamnite strmine za nadaljnjih 2.678 metrov. Hočemo

visoko, da bo Dobrča naša! In res bo naša. Posekali bomo koristno lesno maso, izdelali sortimente, obračunali z zaostalimi etati in dobili pohvalo od »ta višjih« iz Ljubljane. Pa to ni vse. Podgorske planine, ki obkrožajo vrh gore, morajo dati več. Nekaj umnih gospodarjev bo prisililo skopo gorsko zemljičo, da namesto alpske latovke, šašev, marjetičaste nebine, pogačice, kosmatinca, svišcev, rese, sleča in drugega rastlinja, požene bujna sončna travica v radost tridesetih krav. Spreobrnitev zemlje se pričinja. Za uvod je napeljane stotine metrov žice z električnim tokom. Tudi cesta še sledi! Smer je že zakoličena. Manjkajo samo buldožerji, da razgalijo, poravnajo in premečejo zemljo in zdrobijo kamnite sklade, ustvarijo traktorsko stezo in na vrh Dobrče spustijo roje namišljenih lubiteljev narave.

Kdo je krivec in kdo plačnik za naša dejanja? Čas dá in vzame svoje. Čuteči mo-

V pokoj so odšli



ROGAN Štefan

V letu 1987 je odšel v službeni pokoj Rogan Štefan, rojen 20. IX. 1926. v Matjaševcih v Prekmurju.

Ker so bile možnosti za zaposlitev v domačem kraju slabe, je že leta 1949, kot številni drugi iz Prekmurja, prišel na Bled in se takoj zaposlil pri gozdnem gospodarstvu kot gozdni delavec. V začetku svoje zaposlitve je opravljal delo sekača in pri delu dosegal nadpovprečne rezultate.

Zaradi svojih izrednih delovnih dosežkov in umskih sposobnosti, se je z izobraževanjem ob delu usposobil za kvalificiranega minerja in kasneje tudi za ekonomista na gozdi upravi. Svoje minersko znanje je vestno uporabljal pri gradnji gozdnih prometnic. Delal je na vseh tistih področjih, ki so zahte-

žje, zrasli na skopi gorenjski zemlji, po službeni dolžnosti razgaljajo nedra gore. Rane bolijo; večje so, bolj krvavijo. Brezčutni jekleni stroji tega ne vedo. Roka, ki je dala znak jeklenim čeljustim in prižiganju usodnih min je edina, ki bi ublažila rane. Tako pa se jeklene pošasti kot zmaji plazijo v strmino gore in njih sled je ozka. Kdo zmore ukrotiti jeklo in smodnik? Morda res samo tisti, komur so rojenice ob rojstvu položile v zibelko čut do stvarstva. Šole in knjige dajejo znanje, čut in ljubezen pa zgrabimo v zibki.

Imamo še čuteče može in fante: Avgusta, Janeza, Mirka, Slavka, Štefana in druge, ki utirajo pota jeklenim konjem v gozdnato goro. Sklenjene drevesne krošnje za njihovimi dejanji pa so nema zahvala narave ob zlaganem sožitju človeka z njo.

Bojan
Lavrih

vala veliko prizadevnosti in zanesljivosti.

Po letu 1960 je bil razporejen na delovno mesto ekonomista in je skrbel za številna delovišča na Mežakli, Radovni in Pokljuki.

V vseh letih opravljanja tega dela se kljub raznim tržnim pomanjkanjem ni primerilo, da delavci ne bi bili ustrezno preskrbljeni z materiali, orodji, zaščitnimi sredstvi ali z zadovoljivo prehrano. Zaradi te prizadevnosti in vestnosti je v kolektivnu užival ugled in zaupanje.

V svoji dolgoletni delovni dobi je bil stalno aktiven v delu samoupravnih organov. Večkrat je bil predsednik delavskega sveta in temeljni organizaciji in bil je dve mandatni dobi predsednik sveta delovne organizacije. Seje je vodil s čutom odgovornosti in smislom za sprejemanje pravih odločitev. Tudi v družbenopolitičnih organizacijah je tvorno in prizadevno sodeloval. Bil je večkrat predsednik osnovne organizacije sindikata in sekretar ZK.

Kot član samoupravnih organov in družbenopolitičnih organizacij se je vedno boril za nagrajevanje po rezultatih dela, za boljše delovne rezultate ter za zmanjšanje stroškov poslovanja.

Ob odhodu v zasluženi pokoj mu vsi želimo obilo zdravja in zadovoljstva ter še mnogo srečnih let.

TOZD gozdarstvo Pokljuka

GAVRANOVIČ Božo

je bil rojen 26. VI. 1932. v vasi Humac pri Bugojnu. Pri gozdni upravi Pokljuka se je zaposlil leta 1961 kot stalni delavec. Opravljal je delo sekača in gojitelja v revirjih Radovna, Mežakla in kasneje tudi Pokljuke.

Težki delovni in vremenski pogoji so pripomogli, da je že leta 1963 postal invalid II. kategorije in z delavnikom po štiri ure. Z izboljšanjem zdravja in polnim delovnim časom je nato v letu 1965 postal invalid III. kategorije, vendar s poklicnim obolenjem rok. Zaradi tega ni smel več opravljati del z motorno žago. Odslej je delal le »lažja« gozdna dela, za katera pa dobro vemo, koliko so gozdna dela lahko lažja. Zato ga srečujemo na pogozdovanju, obžaganju drevja, na cestah, pri zapečnanju bodisi traktorju ali žičnicah. Kot priden delavec je bil pri vsakem delu zaželen. V letu 1987 je po 38 in pol letni delovni dobi odšel v zasluženi pokoj.

V pokoju mu želimo ob prijetnem družinskem oko-

lju veliko zdravja ter še mnogo srečnih in zadovoljnih let.

TOZD gozdarstvo Pokljuka

PAUREVIČ Mijo

je bil rojen 3. IX. 1939. v Slatinu.

Na gozdnem obratu Pokljuka se je 1971. leta zaposlil kot gozdni delavec — sekač. Pri svojem delu je bil vesten in marljiv v poseku, gojenju ali kateremkoli drugem gozdnem opravilu. Težina dela, katero so še oteže-

vale često slabše vremenske razmere, so tudi na sicer fizično močnem Miju začele puščati posledice.

Leta 1986 je postal invalid III. kategorije in naslednje leto je invalidska komisija ugotovila, da zaradi astme ne more več opravljati težkega gozdnega dela in ga invalidsko upokojila.

Miju želimo v pokoju zdravja in čimveč lepih in srečnih trenutkov v življenju.

TOZD gozdarstvo Pokljuka

JERE Stane

Junija 1987 je odšel v pokoj naš sodelavec Jere Stane.

Pri Gozdnem gospodarstvu Bled se je zaposlil v aprilu leta 1950 in je delal pri naši delovni organizaciji polnih 37 let. Delo je nastopil kot logar, se stalno izpopolnjeval ob delu in zaključil svoje strokovno kariero kot strokovnjak tehnolog z bogatimi izkušnjami na svojem področju, od katerega bi si sleherni želel črpati njegove praktične izkušnje.

Službo pri Gozdnem gospodarstvu Bled je Stane nastopil v času primitivne gozdne proizvodnje. Delo v gozdu je bilo še popolnoma nemehanizirano — ročna žaga in sekira ter animalno spravilo. Danes, ko je odhajal v pokoj, pa je gospodarjenje z gozdom doseglo velik razvoj v pogledu organizacije, mehaniziranosti in delovnih učinkov. Prav pri uvajanju tega razvoja pa je delež Staneta izreden.

Stane Jere je služboval kot revirni vodja Poljane—Perniki, Kranjska dolina na Pokljuki in na Mežakli. Tu si je pridobil bogate izkušnje pri terenskem gozdarskem delu.

Z nastopom mehanizacije v gozdni proizvodnji — motorne žage, traktorji in žičnice, — je Stane Jere prevzel delo tehnika za mehanizacijo v tehničnem sektorju GG Bled, kasneje pa je delal kot tehnolog v istem sektorju, vse do upokojitve.

Uvajanje mehanizacije v gozdno delo, ugotavljanje normativov, izboljševanje tehnoloških postopkov, analiziranje izvršenih del, skratka uvajanje sodobne tehnične gozdne proizvodnje je bilo Stanetovo delo v času njegove najvišje strokovne zrelosti.

Pri delu je bil vztrajen, strog in neizprosno do doslednega izvrševanja postavljenih nalog, včasih za nekoga malo nerazumljivo, toda ko je rodilo uspeh, smo mu vsi dali prav.

Tako kot na strokovnem, je bil Stane aktiven tudi na samoupravnem in družbenopolitičnem področju. Bil je večkrat predsednik upravnih odborov in delavskih svetov. Na sindikalnem področju pa je deloval od podjetja do republike in bil član republiškega odbora delovno proizvodnega tekmovanja gozdarjev.

Kljub temu, da je že skoraj leto dni v pokoju, se še vedno srečujemo in celo poiščemo njegovo pomoč ob reševanju najzahtevnejših nalog spravila lesa, npr. vetrolom v Bohinju.

Stanetu želimo, da bo zadovoljno užival svoj zasluženi pokoj, vsi pa vemo, da mu njegov značaj ne bo dovolil mirovanja.

Franc Remec



Snegolom na Pokljuki in Mežakli

Zgodovina naravnih ujm v naših gozdovih se ponavlja. Zadnje dni novembra lanskega leta je predvsem na platoju Pokljuke, manj na Mežakli, prišlo do velikega snegoloma. Splet vremenskih okoliščin je prispeval, da bo proizvodnja na TOZD gozdarstvu Pokljuka v letu 1988 v pretežni meri slonela na izdelavi slučajnih pripadkov.

Padavinska postaja Mrzli studenc je v dneh od 23. do 29. novembra beležila izjemno količino padavin. Dežja in snega skupaj je padlo 191.4 l/m², kar je nad običajnim mesečnim povprečjem. Skupna količina v teh dneh zapadlega mokrega snega je znašala 121 cm. Usoden vpliv težkega snega je bil značilen za nadmorsko višino nad 1.200 m.

Nemudoma smo formirali ekipe in ocenili količino in strukturo poškodovanih sestojev. Skupno je bilo ugotovljeno okroglo 28.000 m³. Po strukturi naj bi dobro polovico predstavljali debeljaki, slabo letvenjaki, drogovnjaki, torej drobiž.

Takoj v decembru smo pristopili k sanaciji poškodovanih sestojev. Z lastnimi močmi smo posekali 1.850 m³, spravili nekaj manj.

Po novem letu smo se organizirali območno, na po-

moč so nam prišli sodelavci s TOZD gozdarstva Bohinj in Jesenice ter TOK. Izdelan je bil operativni proizvodni načrt in enotne gojivne smernice.

Izredno ugodne vremenske razmere v januarju so omogočile, da smo izdelali skoraj 5.800 m³. Slabše rezultate smo beležili pri spravilu, saj je v gozdu po dveh mesecih ostalo okoli 1.700 m³ posekane mase.

Ugodni pogoji so se nadaljevali do 10. februarja, ko je zapadlo 40 do 80 cm suhega snega in je skupna višina narasla na 70 do 130 cm. To pa so že razmere, ki jih v proizvodnem smislu lahko označimo kot izjemne. Stanje še otežuje snegolom, ko večina vrhačev, deli prelomljenih debel ostaja vkleščeno v snegu in ledu. Kako neugodno pa je spravilo raztresenih in v snegu zakopanih debel pa tudi ni potrebno razlagati!

Proti koncu februarja so se pogoji delno normalizirali in vsi lahko le upamo, da do dolgotrajnejšega poslabšanja ne bo prišlo. Na ta način bi do konca zime lahko izdelali debelino, v kopnem pa nadaljevali s sanacijo snegoloma v drobižu.

Kapus Miro

čino padavin, temperaturo, zračno vlago in smer vetra.

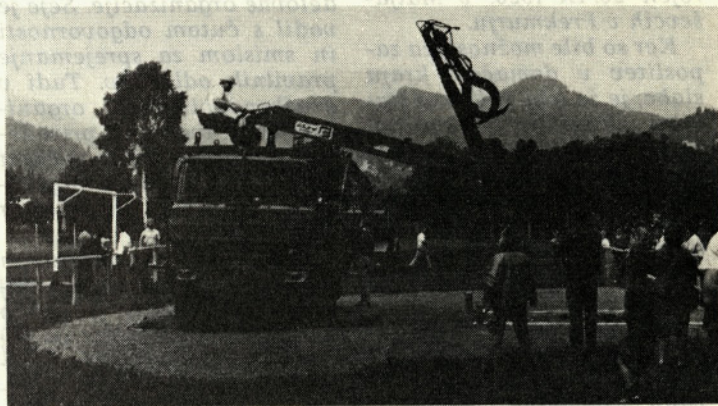
Sekači, traktoristi in vozniki so bili pretežno s Poljanske doline, Baške grape in Prekmurja. Po dveh letih se je vrnil nazaj na Jesenice — bliže domu in opravljal dela na revirju Mežakla od 1963. leta, v revirju Dovje in Gozd od 1965. dalje.

Po letu 1974 je zapustil gozdarstvo in se zaposlil kot upravnik počitniškega doma Slovenijales v Gozd Martuljku, nato pa v Železarni Jesenice kot skladiščnik. Ponovno se je vrnil v gozdarstvo leta 1980 in se zaposlil v sektorju za urejanje gozdov, kjer je opravljal delo tehnička-taksatorja. Dolgoletno naporno delo v gozdu, utrujajoča dolgotrajna vožnja na

delo, so se začeli odražati tudi v zdravju. Kljub veliki prizadevnosti je vedno težje prenašal monotono pisarniško delo in naporno hojo v poletnih mesecih, ko je bil velikokrat od doma po več kot 12 ur na dan.

Zato je bil Gusti v lanskem decembru invalidsko upokojen. Vsi sodelavci mu želimo, da bi v toplem družinskem krogu preživljal zasluženi pokoj v svojem rodnem Martuljku pod mogočnim Špikom. Želimo mu zdravja, veliko veselih trenutkov, na slabe izkušnje v življenju pa naj pozabi. Mlajši smo mu hvaležni za njegovo vzorno delavnost, prizadevnost in humanost.

Sodelavci sektorja
za urejanje gozdov



O delu disciplinske komisije v letu 1987

Oitzl Avgust-Gusti

Ob koncu 1987. leta je odšel v pokoj najstarejši terenski taksator Gusti. Preveč naporno je bilo terensko delo z mladimi delavci, preveč komplicirana računalniška obdelava.

Srednjo gozdarsko tehnično šolo je obiskoval v Ljubljani, v šolskih letih 1951—1956. V tistem času je gozdarska srednja šola trajala pet let. Po končani srednji šoli je opravljal dela na gozdni upravi Jesenice, kot revirni gozdar v revirju Mežakla. Delo je opravljal v zasebnih in družbenih gozdovih.

Spravilo lesa je bilo v tistih časih še konjsko, nakladanje na kamion je bilo ročno. Posek lesa se je izvajal z žago »amerikanko«, obvejevalo pa se je s sekuro. Gozdni delavci so bili v pogodbenem razmerju, tudi spravilo so opravljali pogodbeni vozniki.

Po treh letih je zaprosil za premestitev in delo revirnega gozdarja nadaljeval v revirju Rovtarica. V tem revirju se je srečal s stalnimi gozdnimi delavci in s prvimi

mehaniziranimi sredstvi v gozdarstvu. To so bila prva srečanja z motorkami in traktorji goseničarji. V tistem času gozdarji niso imeli izkušenj z novimi normativi in tehniko dela. Vsako leto so morali obiskovati skupno z gozdnimi delavci tečaje za motorno žago in traktorje. Vsa gozdarska tehnologija se je spremenila, ko pa je mehanizacija odpovedala, so morali preiti na star način dela.

V tistem času so še pripravljali lubje za tanin in kuhali so kope za potrebe kovačij v sklopu gozdnega gospodarstva. Gusti je bil na Rovtariči tudi vodja drevesnice.

Ves izdelan les so morali prevzeti v gozdu in ga označevati s kolobrojem. Les so spravljali v letnem in zimskem času do zgornje postaje gravitacijske žičnice v Soteski. Delovni čas je trajal od 5. in včasih tudi do 22. ure. Opravljal je tudi dela za potrebe hidrometeorološkega zavoda v Ljubljani in čebelarke zadruga. Trikrat na dan je zabeležil koli-

Skupna disciplinska komisija Gozdnega gospodarstva Bled se je v letu 1987 sestala na treh sejah in obravnavala sedem disciplinskih zadev.

V disciplinskem postopku so bili obravnavani:

— En delavec TOZD gozdarstvo Bohinj zaradi neopravičenega izostajanja z dela — izrečen mu je bil disciplinski ukrep prenehanja delovnega razmerja, izvršitev ukrepa pa je bila pogojno odložena za dobo enega leta.

— Trije delavci TOZD gozdarstvo Pokljuka, in sicer eden zaradi neopravičenega izostajanja z dela — izrečen mu je bil ukrep prenehanja delovnega razmerja, izvršitev ukrepa pa pogojno odložena za eno leto. Isti delavec je bil v naslednjem mesecu ponovno obravnavan v disciplinskem postopku zaradi istovrstne kršitve delovnih obveznosti in mu je bil ponovno izrečen ukrep prenehanja delovnega razmerja, tokrat brezpogojno. Delavski svet TOZD je po ugovoru delavca izrečen ukrep potrdil. Zaradi neopravičenega izostajanja z dela sta bila v di-

sciplinskem postopku obravnavana še dva druga delavca TOZD gozdarstvo Pokljuka, pri čemer je bil enemu od njih izrečen opomin, drugemu pa javni opomin.

— En delavec TOK zaradi uživanja alkohola med delom in neopravičenega izostajanja z dela. Izrečen mu je bil ukrep prenehanja delovnega razmerja, izvršitev ukrepa pa je bila pogojno odložena za eno leto.

— En delavec TOZD gozdnogradbeništvo zaradi neizpolnjevanja oziroma nevestnega izpolnjevanja delovnih obveznosti ter opustitve prijave delovne nesreče — izrečen mu je bil ukrep razporeditve na druga dela oziroma naloge za čas enega leta.

Marija Ogrin

Odgovorni urednik: Nikolaj Lapuh. Tehnični urednik: Milena Černe. Člani: Ivan Veber, Miro Kapus, Alojz Mertelj, Stane Kunej, Tadej Vidic, Boris Ahac. Tisk: TK Gorenjski tisk Kranj. Naklada: 600 izvodov.