

O DOHODKOVNIH ODNOSIH ODLOČAJMO VSI

Sodelavce želim informirati, kaj smo v naši delovni organizaciji naredili doslej na področju preobrazbe gospodarskih odnosov med temeljnimi organizacijami in usklajevanju organiziranosti in samoupravnih aktov z opredelitvami v Zakonu o združenem delu. Potrebno bi bilo vzpodbuditi čim več sodelavcev, da bi razmišljali o oblikovanju razmerja pri pridobivanju, razporeditvi in delitvi dohodka. Oblikovati dohodkovne odnose pomeni dogovoriti se, kako bomo dohodek - to je pri proizvodnji ugotovljeno novo vrednost - razdelili med organizacije in delavce, ki so pri ustvarjanju sodelovali po ustavnem načelu, da vsakemu pripada toliko, kolikor je s svojim delom prispeval k dohodu. Ker je to dogovor nas vseh, moramo pri njegovem sestavljanju tudi vsi sodelovati. Dohodkovni sistem, ki najomešča dosežani cenovni in plačilni sistem - oziroma ga z vnašanjem novih kvalitete bistveno spreminja - se v zaokroženi celoti oblikuje med sodelavci v temeljni organizaciji, med temeljnimi organizacijami v okviru delovne organizacije in pri tehnološki ali drugi povezanosti v proizvodnji, tudi med različnimi delovnimi organizacijami.

Dohodkovne odnose med sodelavci v temeljni organizaciji opredeljujejo predvsem določila o razporejanju čistega dohodka za

osebno potrošnjo, skupno porabo (sklad skupne porabe) in za rast materialne baze dela (za poslovni sklad in združevanja sredstev) in določila o razporejanju sredstev za osebne dohodke med sodelavce.

Dohodkovni odnosi v delovni organizaciji bodo predvsem usklajevali merila za delitev čistega dohodka in sredstev za osebne dohodke med temeljnimi organizacijami in določali merila za pridobivanje celotnega prihodka, za ugotavljanje dohodka in za razporejanje dohodka med temeljne organizacije po delovnem prispevku.

Za dohodkovne odnose izven delovne organizacije se bomo dogovarjali v okviru sestavljene organizacije GLG Bled. Če bi ugotovili, da z delovnimi organizacijami v okviru SOZD-a nismo proizvodno ali kako drugače tako tesno povezani, da bi se lahko tesneje dohodkovno povezovali, bomo dohodkovne odnose vsekakor vzpostavili z delovno organizacijo LIP Bled. S to delovno organizacijo smo proizvodno tako tesno povezani, da ni stvar našega ali njihovega delovnega kolektiva ali se bomo dohodkovno povezovali ali ne, ampak je to ustavna dolžnost. Usoda delavcev obeh delovnih kolektivov in njune proizvodnje ter proizvodnje ter razvojne zahteve so preveč pomembne,

da bi jih lahko prepustili prostim cenam in muhavosti tržišča.

Z dohodkovnimi odnosi med temeljnimi organizacijami moramo predvsem premagati nasprotja, ki nastajajo zaradi različnih možnosti temeljnih organizacij pri pridobivanju dohodka. Na ta način uvajamo tudi ekonomske odnose, ki izhajajo iz družbeno-ekonomske kategorije minulega dela. Tu ne bomo mogli postaviti meril za pridobivanje dohodka iz minulega dela glede na uspešnost upravljanja in gospodarjenja. Upoštevaajoč tudi načela za razdelitev premoženja, bomo zagotavljali oblikovanje dohodka po teh kriterijih in da bo dohodek, ki bo rezultat teh načel, pripadal le tisti TOZD, ki ga doseže. Določiti pa moramo merila za pridobivanje dohodka iz minulega dela glede na združevanje sredstev v skupno proizvodnjo. Merila, ki bodo to vsebovala, upoštevaajo različne proizvodne pogoje zaradi različne tehnične opremljenosti dela in izračunavanje akumulacije kot elementa interne prodajne cene. Za vzpostavljanje dohodkovnih odnosov med temeljnimi organizacijami, in seveda tudi med delovnimi organizacijami, veljata dve osnovni načeli:

- dohodkovni odnosi temeljijo na vzajemnosti pri pridobivanju

dohodka, kar med drugim tudi pomeni, da vsaka temeljna organizacija resnično razpolaga z dohodkom, ki ga ustvari in

- samoupravni sporazum o temeljnih plana je osnovni instrument za reguliranje dohodkovnih odnosov.

Družbeno planiranje in dohodkovni odnosi po svoji vsebini pomenita osnovni, izhodiščni

komponenti samoupravnih in socialističnih proizvodnih odnosov in sta nujno medsebojno dialektično povezani in odvisni. Zaradi tega ne moremo dobro planirati in oblikovati planskih osnov kot so cene, standardi in razna merila ne da bi opredelili dohodkovne odnose.

Opredelitev dohodkovnih odnosov sama po sebi še ni noben splošni akt. To so samo načela, ki

jih bomo upoštevali pri sestavljanju naslednjih samoupravnih splošnih aktov:

- SS o združevanju dela delavcev v temeljni organizaciji,
- statut temeljne organizacije,
- SS o združevanju dela in sredstev v delovno organizacijo,
- SS o odnosih med delovno skupnostjo skupnih služb in temeljnimi organizacijami in
- SS ali pravilnik o knjigovodstvu in finančnem poslovanju.

Naštete samoupravne akte, razen zadnjih dveh, že imamo in jih bo potrebno samo dopolniti ali nekatere stvari povsem na novo oblikovati. Akte glede dohodkovnih odnosov, predvsem odnosov pri pridobivanju dohodka, razporejanju čistega dohodka in delitvi osebnih dohodkov moramo dopolniti najkasneje do konca tega leta. Časa je še malo in le z veliko dobre volje bomo to nalogo do roka dobro opravili.

Za opredelitev dohodkovnih odnosov niso predpisani nikakršni modeli in stvar združenih delavcev je, da jih oblikujejo tako, kot je za uresničevanje njihovih in širših družbenih interesov najprimerneje. Zaradi tega naj bi v resnično široki razpravi razmišljali o najboljših rešitvah glede oblikovanja gospodarskih odnosov med temeljnimi organizacijami. Dohodkovni odnosi bi morali zagotavljati take medsebojne odnose, ki jih predvideva zakon o združenem delu. Vsaki temeljni organizaciji morajo v celoti omogočati, da pridobiva dohodek pod enakimi pogoji in da zagotavlja delavcem v temeljnih organizacijah upravljanje z vsemi sredstvi in v vseh oblikah. Dohodkovni odnosi morajo tudi pospeševati interese za združevanje in angažiranje novoustvarjene vrednosti v tistih dejavnostih in na tistih področjih, ki so za delavca v temeljnih organizacijah in širših organizacijah najbolj koristni.

Dohodkovni odnosi so vedno odraz organiziranosti temeljnih organizacij in jih pogojuje določeni ekonomski status osnovnih gospodarskih celic. V mislih imam razdelitev sredstev in vi-



Posvet motoristov z gozdarjem na Macesnovcu - foto GG



Še je prostor za boljši posipni material na cesti iz Radovne v Konavčev žleb - foto GG

rov sredstev. Zaradi tega moramo sredstva, ki so bila nekdanj skupna za delovno organizacijo, v celoti razdeliti med temeljne organizacije. Razdelitev sredstev v času organiziranja temeljnih organizacij ni zajela prav vseh. Za sredstva, ki so se združevala v delovni organizaciji, je bilo določeno le razmerje, po katerem so bili TOZD udeleženi v "lastnino". S prehodom na žiro račune po temeljnih organizacijah in na medsebojno plačevanje uslug preko teh računov, moramo razporediti na temeljne organizacije vse tisto, kar ob prvi delitvi ni bilo razdeljeno. Največji problem bo predstavljala vsekakor razdelitev denarja na žiro računih in vrednostnih papirjih.

Gospodarski položaj posameznih organizacij kažejo tudi razdeljeni viri sredstev. Viri sredstev povedo, kdo je njihov pravi lastnik, ali je to lastno premoženje ali pa je lastnik tisti, ki nam je dal posojilo ali združil sredstva. Najpomembneje je, kako je med temeljne organizacije razdeljeno lastno premoženje, torej sredstva, ki smo jih v preteklosti izločili iz dohodka v poslovni sklad. Med temeljne organizacije bi morali razdeliti vire sredstev lastnega poslovnega sklada po načelu, naj vsaka TOZD dobi toliko, kolikor znaša njen delež pri formiranju sklada. Ob prvotni razdelitvi tega načela nismo upoštevali. Vire sredstev lastnega poslovnega sklada smo razdelili med temeljne organizacije tako kot sama sredstva po naravi. Na ta način je bilo tistem TOZDu, ki je imel ob času razdelitve višjo stopnjo tehnične opremljenosti dela, dodeljen tudi večji delež nekdanjega skupnega premoženja. Danes, dobra tri leta po razdelitvi premoženja, so zaradi take odločitve skoraj vsi viri lastnih sredstev evidentirani pri dveh temeljnih organizacijah združenega dela. To ni prav. Zaradi uresničevanja ustavnih načel glede minulega dela (kar viri lastnega poslovnega sklada so) moramo revidirati razdelitev. Delitev naj bi opravili po načelu, da se poslovni sklad razdeli med temeljne organizacije po vloženem živem delu v

skupno proizvodnjo v določenem daljšem obdobju. Pred razdelitvijo bi iz poslovnega sklada pokrili vrednost skupnih osnovnih sredstev, ki naj bi bile gozdne ceste in delavniški gradbeni objekti in morda tudi še kaj drugega.

Ko bomo delili sredstva in vire sredstev po temeljnih organizacijah, se moramo dogovoriti o združevanju sredstev, o tem, zakaj in kako bomo sredstva združevali. Vsi vemo, da ni moderne in racionalne proizvodnje brez koncentracije dela in sredstev. Delitev sredstev med temeljne organizacije ni cilj, ampak le metoda, ki naj zagotavlja takšno koncentracijo dela in kapitala. To pravilno imenujemo združevanje dela in sredstev, ki omogoča združenim delavcem stalen nadzor nad sredstvi in preprečuje nastanek centrov moči izven združenega dela. Mi bomo sredstva prav gotovo združevali za poslovanje služb, ki so skupnega pomena za vse temeljne organizacije, pa tudi za finansiranje investicijskih programov in za tekoče finančno poslovanje.

Za opredelitev dohodkovnih odnosov je tudi pomembno, kako bomo imeli v delovni organizaciji organizirano finančno poslovanje. Povedali smo že, da bomo med temeljnimi organizacijami morali vzpostaviti takšne finančne odnose, kot jih imamo danes z drugimi delovnimi organizacijami izven GG Bled. TOZDi bodo sestavljali račune, jih plačevali in vodili evidenco nad denarjem, vrednostnimi papirji in plasmaji. Za opravljanje te dejavnosti bo potrebno organizirati posebno službo. Ker pa zaradi organizacije te službe ne bi smeli povečati števila režijskih delavcev, najbrž ne bomo mogli ustanoviti lastne interne banke, ampak le posebno finančno službo. Interna banka ima podoben status kot temeljna organizacija združenega dela in posluje v svojem imenu in za svoj račun s tem, da ne more ustvarjati lastnega dohodka. Ima svoje samoupravne organe in svoj žiro račun. Tudi interna finančna služba ima poseben samoupravni organ, vendar ni

pravna oseba in lahko deluje v okviru delovne skupnosti skupnih služb. Posebna finančna služba posluje v imenu in za račun temeljnih organizacij in preko žiro računov teh organizacij.

Še o nečem se moramo dogovoriti prej, preden bi lahko v samoupravnih aktih formirali dohodkovne odnose. Katere funkcije in dejavnosti bodo temeljne organizacije opravljale skupno preko delovne skupnosti skupnih služb in kako bo delovna skupnost dosegala svoj dohodek? Dohodek delovne skupnosti se oblikuje po načelu svobodne menjave dela. Delovna skupnost ne more živeti na proračunu, kot je bila dosedanja praksa, ampak mora pridobivati dohodek iz dohodka TOZD po delovnem prispevku. Dohodek delovne skupnosti mora biti enak vrednosti prispevkov posameznih služb (plana, računovodstva, urejanja in splošnih služb) za posamezne temeljne organizacije. Prispevek vsake TOZD se ne bo mogel izračunati za delovno skupnost kot celoto, ampak le za posamezne usluge. Dejanski izračun bo odvisen tudi od obsega in kvalitete opravljene usluge. Poleg tega se bo pri ugotavljanju prispevka TOZD za delovno skupnost po načelu svobodne menjave dela upoštevala tudi višina dohodka posamezne temeljne organizacije in vseh organizacij skupaj.

Ko se bomo o vsem tem dogovorili, oblikovanje dohodkovnih odnosov ne more biti več težko, če se bomo le malo zavedali, kako tesno smo medsebojno povezani pri gospodarjenju z gozdovi na našem gozdno-gospodarskem območju. Verjetno ne bo treba bistveno spreminjati že opredeljenih dohodkovnih odnosov glede pridobivanja dohodka posameznih TOZD, ki so letos v veljavi. Dopolniti bomo morali način ugotavljanja dohodka, ki izhaja iz izjemnih naravnih in proizvodnih pogojev in način izračunavanja akumulacije za oblikovanje lastne interne prodajne cene kot merila za pridobivanje celotnega prihodka ali celotnega prihodka iz skupnega prihodka. Akumulacijo bomo

morali izračunavati na tak način, da bomo zagotovili pravilno razmerje med delom akumulacije, ki se oblikuje iz živega dela in delom akumulacije iz minulega dela. Prav zaradi tega je potrebno tudi ponovno razdeliti sredstva in vires sredstev.

O vsem tem moramo razmišljati in najti rešitve. Ekonomske in predvsem dohodkovne odnose moramo oblikovati tako, da bomo lahko pri vsakodnevnem delu uresničevali ustavna načela glede družbeno-ekonomskih odnosov. Delovna skupina za pripravo predlogov za javno razpravo je pripravila informacijo, ki smo jo dostavili članom kolektiva v drugi polovici septembra. Obravnava naslednjo tematiko:

- razdelitev virov sredstev
- razdelitev sredstev po naravi
- združevanje sredstev in
- dohodkovni odnosi

Pripravljamo tudi opis problematike in rešitve v zvezi z interno banko oziroma finančno službo ter z organizacijo skupnih služb in oblikovanjem dohodkovnih odnosov med delovno skupnostjo skupnih služb in temeljnimi organizacijami. Upamo, da bo tudi ta informacija objavljena prej, preden bo izšla ta številka Presekov.

Omenjene informacije in vse, kar je bilo med obravnavo osnutka Zakona o združenem delu objavljenega v internih glasilih, je lahko osnova za vsebinsko bogato razpravo. Komisije za uresničevanje Zakona o združenem delu po temeljnih organizacijah naj bi čim prej organizirale tudi formalne razprave in naj bi posredovale predloge in idejne rešitve skupni komisiji. Ugotovimo lahko, da smo v zamudi glede izvajanja programa za usklajevanje naše organiziranosti z Zakonom o združenem delu. Mogoče bolj formalno kot vsebinsko, kajti o rešitvah smo v različnih forumih in neformalnih skupinah že precej razmišljali. Če je želja po oblikovanju kvalitetnih ekonomskih odnosov med TOZDi želja nas vseh, bomo naloge lahko pravočasno rešili.

Legat Jože

Polletni rezultati poslovanja članic "GLG"

Samoupravni organi "GLG" bodo v naslednjih dneh obravnavali polletne rezultate poslovanja združenih organizacij.

Iz pripravljenega gradiva je razvidno, da so dosežki polletnega gospodarjenja zelo ugodni. To dokazujejo naslednji podatki (povečanje v % v primerjavi s I. polletjem 1976):

	Celotni prihodek	Brutto dohodek
Alples Železniki	+ 49 %	+ 105 %
Gradis	+ 112 %	+ 52 %
Jelovica	+ 67 %	+ 92 %
LIP Bled	+ 51 %	+ 398 %
ZLIT Tržič	+ 40 %	+ 79 %
LESNA INDUSTRIJA	+ 60 %	+ 130 %
GG Bled	+ 11 %	+ 28 %
GG Kranj	+ 45 %	+ 65 %
GOZDARSTVO	+ 28 %	+ 46 %
Tovarna celuloze	+ 138 %	+ 400 %
GLG SKUPAJ	+ 62 %	+ 119 %

Ta primerjava v celoti ni realna, ker je med letom prišlo do bistvenih sprememb v sistemu obračuna, zlasti še glede izločanja stroškov za zaloge izdelkov v neplačani realizaciji, ki v lanskem polletju še bremenijo porabljena sredstva, letos pa izločitev teh stroškov povečuje dohodek. V navedenih podatkih je brutto dohodek iz I. polletja 1976 zmanjšan tudi za znesek izgube, kar vpliva zlasti na visok procent povečanja pri LIP Bled.

Vsekakor pa je največji porast brutto dohodka posledica večje prodaje oziroma vnovčene realizacije zaradi ugodnih tržnih in drugih splošnih pogojev poslovanja, ki so bistveno vplivali na večjo proizvodnjo lesnopredelovalne industrije. V lanskem prvem polletju smo bili priča omejevanju proizvodnje in kopičenju zalog gotovih izdelkov, posebno še stavbnega pohištva.

Gozdarstvo je v primerjavi obeh polletij povečalo oddajo hlodovine za žago za 13,6 %; ugodnejši odnos brutto dohodka v primerjavi s celotnim prihodkom pa je tudi posledica povišanja prodajnih cen za vse gozdne sortimente.

Pri Tovarni celuloze Medvode prihaja do izraza vpliv strukturne spremembe po vključitvi proizvodnje papirja na novem papirnem stroju, ki se je postopoma aktiviral šele v II. polletju 1976. Primerjalna osnova je nizka tudi zato, ker so lansko poslovanje obremenili še dodatni stroški rekonstrukcije velikega dela obratov iz proizvodnje celuloze.

Zaradi realnejše presoje je zanimivejša primerjava dosežkov letošnjega polletja z dosežki lanskega II. polletja, ki je po ugodnih tržnih gibanjih enak letošnjemu polletju:

	v indeksih - II. polletje 1976 = 100	celotni prihodek	brutto dohodek
Alples	103	83	
Gradis	68	87	

Jelovica	83	80
LIP Bled	104	100
ZLIT Tržič	123	124
GG Bled	100	100
GG Kranj	104	127
Celuloza Medvode	124	132

Ne glede na različnost fonda delovnih dni letošnjega polletja in lanskega II. polletja, lahko iz gornjih podatkov sklepamo, da po dinamiki - tako pri celotnem prihodku kot pri brutto dohodku - zaostajata LIO-Gradis in Jelovica Škofja Loka, pri brutto dohodku pa tudi Alples Železniki.

Ker po sistemu internega obračuna, ki velja za matično organizacijo, obrat LIO-gradis zaključuje obračunsko obdobje že 15.



Zahtevno utrjevanje vozišča na mehkih tleh v revirju Savske jame - foto GG



Kdo bo odgovoren za nepredvideno razširitev ceste? - foto GG

POROČILO S 14. SEJE KONFERENCE O.O.S. GG BLED

Konferenca OOS GG Bled je na svoji 14. seji 9.9.1977 poleg razlage osnutka zakona o delovnih razmerjih razpravljala še o samoupravnih delavski kontroli, o volitvah in odpoklicu delegatov, o referendumu in osnutku predloga sporazuma o štipendiranju v SRS. Vsi ti osnutki zakonov ne prinašajo bistvenih novosti, razen osnutka sporazuma o štipendiranju v SRS, ki pravičneje kot doslej opredeljuje pogoje za pridobitev štipendije. V zvezi z osnutki ni bilo pomembnejše razprave.

Bistvo razprave je bilo usmerjeno na izvajanje programa zakona o združenem delu, ki je bil predložen na seji družbeno političnih organizacij GG Bled 6.7.1977 in sprejet na delavskih svetih TOZD. Na seji družbeno političnih organizacij je bila imenovana posebna komisija, katere naloga je pospešiti delo pri izvajanju, usklajevanju in preverjanju programov. Komisijo sestavljajo: predstavnik vsake temeljne organizacije, član sindikata in član sveta ZK. Usklajene in prečiščene programe prejmejo TOZD-i, da o njih javno razpravljajo.

Program izvajanja in uporabe zakona o združenem delu vsebuje pet zaokroženih področij: dohodkovne odnose, organiziranost, planiranje, organiziranost obrata za kooperacijo in samoupravne in splošne akte. Program določa tudi nosilce nalog in časovno opredeljene termine.

Razprava je pokazala, da posamezni nosilci nalog niso realizirali vseh svojih obvez, prav tako pa kasnijo tudi časovno. V skladu z načrti poteka le delo na področju dohodkovnih odnosov, čeprav se nosilci te naloge srečujejo s težkimi problemi, kot so npr. delitev premoženja po TOZD-ih glede na minulo delo, združevanje sredstev, interne banke in še cela vrsta drugih problemov.

Tudi o organiziranosti je bilo precej govora. Njena sedanja oblika očitno ni najboljša. To potrjujejo medsebojni odnosi, ki niso vselej najboljši.

Pri nedoslednem izvajanju programa, izvajanju in uporabi zakona o združenem delu imajo svoj delež tudi osnovne organizacije sindikata, ki so prav na tem področju naredile zelo malo. Predvsem niso vzpodbujale nosilcev, da bi naloge opravili do postavljenih rokov. Zaradi te zakasnitve bomo morali po svojih močeh prispevati prav vsi, predvsem pa vodilni strokovni in politični delavci, ki morajo po svoji dolžnosti izdelati koncepte za vseh pet delovnih področij programa zakona o združenem delu, ga posredovati in obrazložiti za to določeni komisiji.

Jere Stane

**PRED SODNIKOM
ZA PREKRŠKE**

— Prisegli ste, da boste kovali čisto resnico. Glejte torej, da boste povedali samo to, kar veste sami, ne pa, kar so vam drugi povedali. Kdaj ste rojeni?
Priča molči.
— Zakaj ne odgovorite na vprašanje?
— Ker so mi to drugi povedali.



Neki škot je stopil s kovčkom na tramvaj, ostal pa je pri vratih in držal kovček tako, da je visel zunaj voza. Ko je prišel sprevodnik, škot ni hotel plačati dveh listkov, češ da kovčka sploh nima v tramvaju. Začela sta se pričati in suvati, in prav ko je tramvaj privozil na most, je sprevodnik udaril škota po roki, da mu je kovček čoinil v reko.

— Morilec — je zavpil škot — morilec! Saj notri je moj sin!

juntja in ker polletni efekt znižuje še velik porast nedovršene proizvodnje, bo LIO-gradis zaostanek v dinamiki lahko v II. polletju v celoti nadomestil.

Težja pa je naloga Jelovice, ki mora v II. polletju t.l. nadomestiti še del proizvodnje stavbnega pohištva. Le-ta je po predvidenem planu izpadel in s tem vplival na nižjo realizacijo plana celotnega prihodka in bruto dohodka.

Na splošno lahko ugotovimo, da so konjunkturni pogoji na trgu še naprej ugodni, da bi dosegli planirani celotni prihodek. Doseganje plana bruto dohodka pa bo v lesni industriji ob nespremenjenih prodajnih cenah izdelkov vsekakor prizadela dodatna podražitev lesa in ivernih plošč.

Pri gozdarstvu bo realizacija odvisna od možnosti, da bi tudi v II. polletju ostala taka stopnja porasta oddanih količin lesa, kot je bila v I. polletju t.l.

Povečanje osebnih dohodkov na zaposlenega je sicer nekoliko večje od porasta življenjskih stroškov. Gibanje OD se v celoti sklada z doseženim dohodkom na zaposlenega, čeprav se je število zaposlenih v povprečju povečalo za 5 % v primerjavi s stanjem 31.12.1976.

Povprečni mesečni OD na zaposlenega (po statistiki iz obrazcev RAD - 1) so značali:

	I-VI/76	I-VI/77	I n d e k s
Alpes	3.219	4.263	132,43
Gradis	4.099	4.702	114,71
Jelovica	3.365	4.245	126,15
LIP Bled	3.283	4.435	135,09
ZLIT Tržič	3.528	3.845	108,99
GG Bled	3.562	4.526	127,06
GG Kranj	3.760	4.236	112,66
Aero-Celuloza	3.970	4.188	105,49
GLG SKUPAJ	3.501	4.304	122,94

Ta pregled OD pa je treba dopolniti še s podatki o povprečjih za 7 mesecev leta, ker je bil v mesecu juliju t.l. dodatno izplačan OD. To je omogočila odločitev o delitvi čistega dohodka po periodičnem obračunu za I. polletje t.l. Tako znaša (po statistiki RAD - 1) ob koncu julija t.l. povprečje OD.

	I-VII/76	I-VII/77	I n d e k s
Alpes	3.224,47	4.374,10	136,65
Gradis	4.038,10	4.679,13	115,87
Jelovica	3.393,16	4.250,23	125,26
LIP Bled	3.375,70	4.473,66	132,52
ZLIT Tržič	3.553,81	3.891,25	109,50
GG Bled	3.792,52	4.515,22	119,06
GG Kranj	3.787,05	4.543,53	119,98
Aero-Celuloza	3.965,48	4.204,00	106,01
GLG SKUPAJ	3.550,89	4.373,52	123,17

V prvem polletju se je izvoz gibal takole (vrednost v dolarjih):

	1976	1977
Alpes	421.889	629.433
Gradis	-	509.625
Jelovica	244.817	1.217.180
LIP Bled	2.080.199	2.287.096
ZLIT Tržič	680.010	765.386

LESNA INDUSTRIJA	3,426.915	5,408.720
GG Bled	181.081	137.502
GG Kranj	183.000	183.000
GOZDARSTVO	364.081	320.502
Celuloza	578.305	303.071
SOZD GLG	4,369.301	6,032.293

Skupni porast izvoza za 38 % je ugoden in presega slovensko povprečje. Drugo mesto v skupni postavki izvoza je zavzela Jelovica Škofja Loka zaradi večjega izvoza montažnih objektov v Italijo in Nemčijo.

S podatki o uvozu ne razpolagamo. Po oceni pa je uvoz ostal na lanskem nivoju, tako da njegova udeležba v izvozu ne presega 40 %. To je ugodneje, kot kaže slovensko povprečje.

Jože Dolenc

Struktura tržne proizvodnje lesa v zasebnem sektorju blejskega obočja leta 1976

V okvir priprav za novo samoupravno organiziranost obrata za kooperacijo oziroma temeljne organizacije kooperantov spada tudi ugotavljanje obsega dela, ki ga posamezni kmet - član TOK združuje v temeljni organizaciji. Od obsega gozdnega dela in od ekonomskega položaja TOK je odvisen kmetov dohodek in tudi njegovo samoupravno odločanje na vseh nivojih delovne organizacije. Na sedanji stopnji sodelovanja kmetov v gozdni proizvodnji lahko njihov obseg dela dokaj objektivno ocenimo glede na obseg tržne proizvodnje lesa posameznega kmeta, čeprav vemo, da v nekaterih primerih oddani kubiki niso rezultat samo lastnikovega dela. Vendar za zdaj še nimamo izdelanih drugih meril.

Podrobneje smo analizirali strukturo tržne proizvodnje za leto 1976. Jasno je, da obseg proizvodnje pri posameznem kmetu letno niha, zaradi česar bi morali upoštevati vsaj 5 - letne podatke. Vendar nam že enoletni rezultati kažejo najbolj karakteristične značilnosti zasebnih gozdov našega območja. V analizi smo upoštevali samo podatke o tržni proizvodnji kmetov, tržna proizvodnja nekmetov pa je prikazana samo sumarno v skupni proizvodnji zasebnega sektorja.

1. Struktura tržne proizvodnje

V letu 1976 je imelo tržno proizvodnjo lesa 811 kmetov oziroma 61 % skupnega števila kmetov - gozdnih posestnikov na našem območju. Če pa upoštevamo vse gozdne posestnike skupaj, torej kmete in nekmete, je bilo lani okrog 1450 tržnih proizvajalcev, kar je le dobra četrtina oziroma 27 % posestnikov. Ostali posestniki niso sekali ali pa so sekali samo za lastno porabo. Kar 30 % kmetov - tržnih proizvajalcev je oddalo samo do 10 m³ lesa oziroma v povprečju 5 m³ (skupaj iglavcev in listavcev z gozdnih in negozdnih površin), njihov delež v skupni tržni pro-

Vtisi o gozdni učni poti po njeni otvoritvi

Na soboto, 21. maja letos, je bila odprta naša gozdna učna pot. V čudovitem majskem dnevu se je zbralo na predtrškem polju približno sedemdeset ljudi, ki so prišli k otvoritvi domala skoraj iz vseh koncev Slovenije. To so bili predstavniki gozdnih gospodarstev, inštituta, fakultete, predstavniki naših družbeno-političnih organizacij, SOb Radovljica in drugi.

Za posebno slavnosten vtis so poskrbele na drogovich plapolajoče zastave, v ozadju pa vrhovi dreves in modrina poznomajskega neba. Potem so se zvrstili govorniki. Vsi so poudarjali pomen in smisel tovrstnih objektov za današnji čas, v dobi ropota in smrada, duhovnih obremenitev in ujetosti predvsem mestnega človeka v plin in beton.

Kot zadnji je spregovoril predsednik Izvršnega sveta SOb Radovljica, tov. Franc Podjed, ki je pot tudi svečano odprl.

Udeleženci so stopili na gozdno učno pot. Ob razlagi, ki jo je opravil njen avtor, so si ogledali vseh 18 najpomembnejših zanimivosti gozda in okolja na sploh.

Na koncu poti, pri drvarski bajti, je bila za udeležence pripravljena simbolična zakuska. Tam je stekla beseda o vtisih...

Ocenjevalci so bili enotnega mnenja, da je pot izrednega pomena, odlično speljana in da so ob njej vsi pomembnejši objekti, ki naj bi jih obiskovalec spoznal. Tudi tekstualni opis da je zanimiv.

Zanimivo je, da se novinarji, kljub poslanim vabilom, slovesnosti niso udeležili. Kasneje, po nekaj dneh, je sedma slla začela s temeljitim informiranjem o poti. Daljši članek z na-

slovom "Nova gozdna učna pot" je najpreje, 15. junija, objavilo Delo, potem naš Glas, potem Dnevnik z naslovom Gozdna pravljica, tednik 7 D z naslovom "Kot neskončen, vedno dragocenejši film", potem ločeno isti prispevek obe Glasili delavcev Iskre in pa seveda Gozdarski vestnik. Radio Jesenice je neposredno po otvoritvi posredoval poročilo in izčrpnjši opis poti, radio Ljubljana pa je v začetku avgusta na svojem drugem programu pripravil skoraj 10 minutno reportažo o poti. Tudi celotna oddaja v kmetijskih nasvetih v mesecu oktobru bo predstavila pot pod naslovom Gozdna učna pot skozi kmečke gozdove.

Znano je, da bosta predstavili pot tudi poljudno znanstvena revija Proteus in pionirsko glasilo Pionir.

In kakšni so vtisi in predlogi obiskovalcev? Le-ti so v knjigo, ki je zato namenjena, napisali mnogo zanimivosti.

Nekatere citiram:

... Gozdna učna pot, ki sem jo danes prvič prehodil, je za mene veliko odkritje,

... poleg mladine je pot velikega pomena tudi za turiste. Zato naj bi v bližnji bodočnosti izšel vodič vsaj še v nemškem in angleškem jeziku,

... ali ne bi kazalo izdelati še oglarske kope?,

... ker je pot tako izvrstno speljana in prikazani objekti ob njej, samo želim, da bi bilo na njej vsak dan toliko sprehajalcev, kolikor je dreves ob njej,

... iz bogastva vtisov bomo gradili naše spoznavanje gozda in varovanje narave še v številnih učnih urah,

... čeprav sem skozi gozdove že veliko prehodila, me je ta gozdna učna pot tako prijetno presenetila s toliko lepote, ki je preje nisem videla,

... hvala pobudnikom za tako lep sprehod v naravi,

izvodnji pa predstavlja 5 % mase. Do 20 m³ oddaje (povprečno 10 m³), je imelo 52 % kmetov, njihov delež pa je 16 % skupne tržne proizvodnje kmetov. Več kot 100 m³ je oddalo le 5 % kmetov, k skupni tržni proizvodnji pa so prispevali 23 % mase.

Struktura po organizacijskih enotah:

Struktura po številu kmetov (v %) Deleži po masi v %

m ³	Bohinj	Pokljuka	Jesen.	Radovlj.	Skupaj	Skupaj
do 10	32	36	29	27	30	5
11 do 20	26	23	18	19	22	11
SK do 20	58	59	47	46	52	16
21 do 30	14	15	11	21	15	12
31 do 40	9	4	12	5	8	9
41 do 50	8	9	5	8	8	11
51 do 60	3	5	7	6	5	9
61 do 70	3	1	4	3	3	6
71 do 80	1	2	5	2	2	6
81 do 90	1	-	3	-	1	4
91 do 100	1	-	1	3	1	4
100 in več	2	5	5	6	5	23
Skupaj	100	100	100	100	100	100

Povprečen obseg tržne proizvodnje na posameznika:

V Bohinju 25 m³, na Pokljuki 27 m³, na Jesenicah 40 m², v Radovljici 43 m³, skupaj v OK 32 m³. V zasebnem sektorju so lani od skupno 46.122 m³ oddali kmetje 25.708 m³ ali 56 %, nekmetje 20.414 m³ ali 44 %. Razmerje kmetje : nekmetje pri oddaji je bil po enotah naslednji:

Bohinj 69 : 31, Pokljuka 41 : 59, Jesenice 57 : 43, Radovljica 51 : 49 in skupaj OK 56 : 44.

2. Obseg dela in kmetov dohodek od gozda 1976

Če vzamemo povprečni delovni učinek kmeta pri poseku in izdelavi 2,70 m³ na dan in pri spravilu 4 m³ na dan, je bilo 52 % kmetov vezanih na delo v svojem gozdu povprečno le dobrih 6 dni v letu. V takem odnosu je bil seveda tudi delež dohodka od gozda. Kar 75 % kmetov je imelo povprečen bruto dohodek od lesa v višini okrog 7.000 din, kar v skupnem dohodku kmetije (ali druge zaposlitve) predstavlja nepomemben delež. Dopolnilni vir dohodka iz gozda je imelo 18 % kmetov (povprečno 25.000 din), pomemben ali prevladujoč vir dohodka pa 7 % kmetov. Več kot 50.000 din bruto dohodka iz gozda je imelo le 4 % kmetov.

Opomba: pri izračunu bruto dohodka so od prodajne vrednosti odšteti odbitki za BA, ceste, pota in stroške poslovanja ter odbitki za nakladanje in prevoz lesa; po tem izračunu znaša bruto dohodek povprečno 448 din/m³ za iglavce in listavce z gozdnih in negozdnih površin; v tem znesku je zajet kmetov osebni dohodek, nadomestilo za vložena proizvodna sredstva, gozdna renta, zemljiški davek, prispevek za zdravstveno in starostno zavarovanje kmeta, za nekatere kmete pa tudi prispevek za pokojninsko-invalidsko zavarovanje, samoprispevki, posojilo za ceste in podobno.

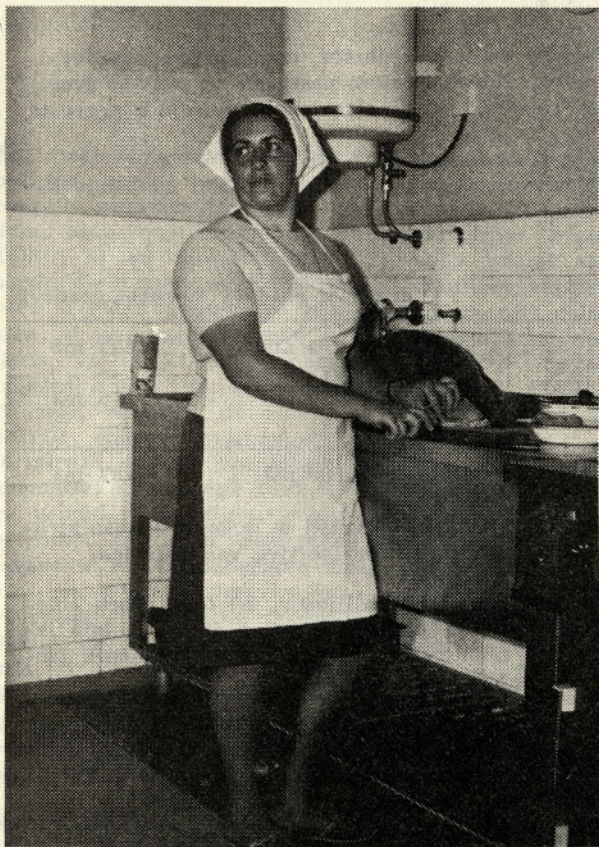
3. Zaključek

Prikazana struktura tržne proizvodnje in dohodka od gozdov v letu 1976 se skoraj v celoti ujema s strukturo gozdnih posesti

na našem območju. Po podatkih območnega načrta je namreč 75 % posestnikov z gozdno posestjo do 5 ha (povprečno 2,5 ha), ki predstavlja nepomeniben vir dohodka kmetije (v Sloveniji je takih posestnikov 86 %). Gozdna posest 5 - 15 ha predstavlja dopolnilni vir dohodka; takih gozdnih posestnikov je na našem območju okrog 20 % (v Sloveniji 12 %). Pomemben ali prevladujoč vir dohodka pa predstavlja gozdna posest nad 15 ha; takih posestnikov imamo le okrog 5 % (v Sloveniji okrog 2 %).

V tako razdrobljeni lastniški strukturi gozdov za veliko večino gozdnih posestnikov torej ne moremo pričakovati bistvenega povečanja gohodka iz gozda, pa čeprav bi povečali prodajne cene lesa preko vseh družbenih norm. Rešitev je v večjem obsegu kmetovega dela v gozdu in sicer pri gojenju in varstvu gozdov, pa tudi pri vključevanju kmetov v sečnjo in spravilo lesa tistih posestnikov, ki iz kakršnihkoli razlogov sami ne sekajo. Možnosti na teh področjih so velike, saj že vsa leta ugotavljamo, da od vseh gojitvenih del opravijo lastniki gozdov sami le okrog 8 %. Podobno je s pridobivanjem lesa. Samo iz lanskih podatkov se vidi, da je bilo v tržno proizvodnjo vključenih le dobro četrtino posestnikov. Razumljivo je, da bo vključevanje kmetov v gozdno proizvodnjo odvisno predvsem od njihovega razpoložljivega delovnega časa glede na kmečka dela in drugo zaposlitev. Toda izkoristiti bomo morali vse možnosti, da bi na ta način prispevali k večji socialni varnosti kmetov, ki je eden osnovnih pogojev za obstoj in razvoj kmetijstva na našem območju.

Arih Andrej, dipl. ing. gozd.



Nova oprema kuhinje in vestna kuharica v revirju Mojstrana so prispevali k dobrim rezultatom preiskav na čistočo - foto GG

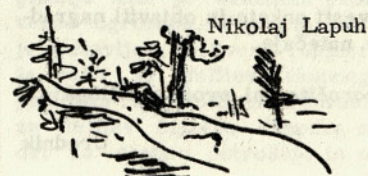
... lepota gozda, slikoviti razgledi in tišina so naju očarali,

... ljubezen do gozda gre v naši družini iz roda v rod. Nepopisen užitek nam predstavlja potepanje po gozdu; zavedamo se, da smo del narave. Žal pa je mnogo ljudi, ki do tega še niso prišli. Tudi danes so nam takšni skalili sicer prelepo nedeljsko popoldne.

Izredna in resnična pa so napotila in spoznanja Sergeja Gradnika, inženirja v Iskri, ki je v Glasilu o gozdnih učni poti na koncu svojega prispevka zapisal:

"Menim, da je pot vredna ogleda in da spoznamo gozd tudi malo drugače, kot tako, da se zapeljemo vanj z avtomobilom, ustavimo na prvi jasi in se nato nažremo čevapčičev in piva, za seboj pa pustimo kup plastike, tetrapakov, pločevink, morda pa celo kak star štedilnik ali hladilnik. Kar priznajmo si, da marsikdo, ki hodi po gozdu, zelo malo pozna njegovo floro in favno in bi bil v zadregi, če bi moral pokazati črni ali beli gaber, topol ali jesen. V današnjem času agresije bencina in pločevine, ko se neko trgovsko podjetje še ponosno trka na prsi, da bo v bližini Radovljice zabetoniralo in zaasfaltiralo ogromen kompleks zelene površine, ki je žal v radovljiški občini bolj uničena kot bi smela biti, je gozdna učna pot kot svetel žarek upanja, da se bo v džungli menažerstva in profitorske mentalitete le počasi obrnilo na bolje!"

Vtisi in napotki obiskovalcev dovolj zgovorno pripovedujejo, da naša prizadevanja niso bila zaman. Lahko trdimo, da smo dosegli svoj namen, saj se misli gozdarjev pridružujejo tudi drugi: obiskovalce gozdov je treba voditi usmerjeno tja, kjer želimo ohraniti gozdove pred škodami in jih predstaviti v neokrnjeni čistosti in lepoti množici obiskovalcev.



Nikolaj Lapuh

IZBOLJŠAJMO PRESEKE!

Vsestranski družbeni razvoj zahteva, da tudi naše interno glasilo izboljšamo. Potrebujemo aktualne, privlačne prispevke, predvsem iz TOZD. Vesti naj bi bile usmerjene na prihodnost družbenega dogajanja v delovni organizaciji, da omogočajo odločanje že v samem začetku.

Prispevki naj bi bili kratki, lahko razumljivi, predstavljali naj bi osebna in skupna stališča. Izboljšana vsebina bi si zaslužila kvalitetnejši tisk, namenjen predvsem slikovnemu gradivu. Pomembnost informativne dejavnosti priznamo tudi s spodobnim honorarjem. Vsi člani delovne organizacije naj prejmejo izvode v roke.

Vlogo aktualnih obvestil naj prevzamejo tudi INFORMACIJE s posredovanjem planov, obračunov, razpisov, osnutkov, poročil itd.. Tiskanje PRESEKOV je preveč zamudno, da bi sledilo vsem dogodkom, ki so časovno vezani. Predlagali bi, da bi INFORMACIJE izdajali mesečno z obvestili za vsak TOZD

Kako začeti z izboljšavami? Zanimanje za aktivno sodelovanje moramo zbuditi v nas samih, da ne bomo več prebirali izposojenih člankov. Vsaka številka PRESEKOV bi morala predstavljati pomemben dogodek v podjetju. Ali bo res moralo uredništvo spraševati delegate in funkcionarje, kaj odločajo v našem imenu? Če že vsi razmišljamo, pokažimo to tudi s pisano besedo. Ne bojmo se pokritizirati. Dobrodošla bo iskriva šala ali bodica. Fotoamaterji in risarji: pokažite svoje uspešne izdelke. Skušali bomo izvesti ankete in objaviti nagradne natečaje.

Sporočite mi svoje predloge!

Urednik

Proizvodnja tramičev

Na lesnem skladišču v Bohinjski Bistrici je v preteklem letu začel delati obrat tramičev. Ker je ta dejavnost zelo donosna v našem podjetju, se z njo nekoliko seznanimo.

Najpomembnejša naprava je Lindnerjev obtesovalni avtomat, ki je montiran v nalašč za to zgrajeni lopi velikosti 25 x 6 metrov. Proizvod so končni tramiči, ki so namenjeni enostavnejšim konstrukcijam ter zelo iskani na tržišču. Njihova povprečna cena je znatno višja od cene žagarske hlodovine in je v primerjavi s ceno celuloze (545,00 din), iz katere se presortira del oblovine za tramiče, zelo ugodna, saj znašajo stroški obdelave le 113 din.

Dnevno predelamo v dveh izmenah, v katerih delajo po trije delavci, okoli 30 m³. Ker imajo tramiči izredno visok izkoristek, skoraj ni sorodnega sortimenta oblovine iglavcev, ki mu tesianje ne bi povečalo vrednosti. Gozdarskim TOZDom se približno podvoji dohodek za vsak poslan kubik lesa na obrat za tramiče.

Tehnološki postopek:

Čeljustni nakladač odloži oblovinu na prečni transporter, ki popelje obli kos med vrteča se noža. Ker je tesianje dvostransko, mora strojnik postopek ponoviti. Dva delavca sortirata in režeta v pakete.

Iveri, ki so primerne za iverne plošče, transportira odsesovalna naprava v silos. Edini problem postopka so prav te iveri, za katere težko najdemo odjemalca in se kopičijo v pravcate gore.

V letošnjih prvih sedmih mesecih je obrat opravil naslednje delo pri tramičih:

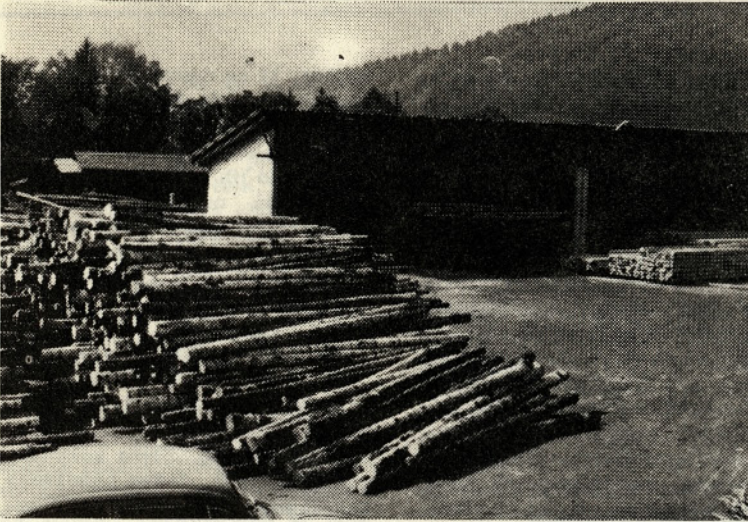
TOZD	družbeni gozdovi	zasebni gozdovi
BOHINJ	1.705 m ³	272 m ³
POKLJUKA	747 m ³	-
RADOVLJICA	53 m ³	15 m ³
JESENICE	-	-
SKUPAJ	2.505 m ³	287 m ³

Ugoden rezultat v Bohinju in na Pokljuki je doseglo mehanizirano skladišče, kjer se lahko poljubno sortira vsa oblovina.

Obrat je stal dobrih 113 starih milijonov, od tega dobro polovico uvoženi stroj. Ker računamo, da bomo do konca leta izdelali preko 4.000 m³ tramičev, bi ustvarjeni čisti dohodek lahko dvakratno pokril celotno investicijo.

Iz podatkov je razvidno, da povsod še niso doumeli izredne možnosti za povečanje dohodka TOZD; celo s tistimi kubiki, ki jih proizvajamo z izgubo.

Veber Ivan dipl. ing.



Bohinj: obrat tramičev - foto I. Veber

ALI NAJ UGOTAVLJANJE DOHODKA PO TOZD VSPodbUJA TEKMovanJE ZA NAJBOLJŠI USPEH ?

I.

Ko smo obravnavali letošnje polletne uspehe poslovanja temeljnih organizacij združenega dela, smo največ govorili o TOZD, ki so dosegle najboljši uspeh. Zelo malo pa je bilo govora o TOZD gozdarstvo Jesenice, ki je izkazalo izgubo in o tistih TOZD, ki izgube nimajo izkazane, niso pa dosegle tolikšnega dohodka, da bi lahko pokrile običajne obveznosti in formirale sklade, predpisane z normativi normalnega poslovnega uspeha. Razumljiva je torej pripomba nekaterih naših sodelavcev iz TOZD gozdarstva Bohinj, da s tem poskušamo razvrednotiti delo tistih, ki dobro delajo, da bi opravičili delo tistih, ki delajo slabše. Dodajajo še, da tako usmerjeno razpravljanje deluje zaviralno na rast produktivnosti in destimulira delavce za boljše delo.

Kot sestavljalec poročil o poslovnih uspehih ob periodičnih in sklepnih računih in kratkih razlag razumem takšno kritiko. Zavedam se, da so v razlagah premalo obrazloženi rezultati in

uspehi in da je preveč poudarka namenjenega medsebojni primerjavi. Vendar pa sem pri sestavljanju poročila menil, da bodo bralci najprej pregledali številčne rezultate in da si bodo iz njih oblikovali predstavo o uspešnosti poslovanja lastnega TOZD in tudi primerjavo z drugimi TOZD. V razlagi so bile praviloma naštetje okoliščine, ki naj bi dale dodatne informacije in pomagale oblikovati bolj kompleksno predstavo o poslovnih uspešnosti. Ker se pa v zadnjih nekaj obračunih finančni rezultati v TOZD gozdarstvo Bohinj močno razlikujejo od rezultatov skoraj vseh ali vsaj večine temeljnih organizacij, je bilo po mojem mišljenju potrebno največ razlage za obrazložitev tega pojava. Razlage so verjetno preveč poudarjale trditve, da uspeh TOZD gozd. Bohinj ni samo ali povsem odraz boljšega dela delavcev, ampak tudi drugih okoliščin. To je bila reakcija na trditve, ki ugotovitvam iz poročil diametralno nasprotujejo, na težnje, da bi boljše rezultate pripisovali iz-



Vrtalci na trasi ceste v oddelku 17 - Martinček - foto I. Veber

ključno boljšemu delu delavcev posamezne temeljne organizacije.

Razlage so poskušale dopovedati, da so odstopanja od planiranih rezultatov in od planiranih razmerij med temeljnimi organizacijami poleg bolj ali manj uspešnega dela delavcev v posameznih TOZD tudi odraz bolj ali manj dobrega planiranja. Z dobrim planiranjem pa ni mišljena samo poštenost, kot včasih radi mislimo, ampak predvsem uspešnost, kako s planiranjem proizvodnje, delovnega časa, delitvenih razmerij ter drugih elementov proizvodnje in delitve predvidimo tiste okoliščine, do katerih bo dejansko prišlo. To pa ni vedno lahko. Pri veliki dinamičnosti pogojev za pridobivanje dohodka, pri stalnem in neenakomernem gibanju cen je kvaliteta plana vedno ogrožena. Posebno težko je postavljati delitvena razmerja, tako za delitve skupnega prihodka kot tudi in predvsem za delitve čistega dohodka na del za osebno potrošnjo in na

del za razširitev in izboljšanje materialne osnove dela. Mnogo izkušenj bo še potrebnih, predno bomo znali plan dobro postaviti in tudi mnogo strpnosti in razumevanja, da bo to sploh kdaj mogoče. Kdor misli, da plan sprejemamo zaradi tega, da si vnaprej določimo kos kruha, se hudo moti. Tako mišljenje je odraz skupinsko lastniške miselnosti in poskus, da bi si vnaprej prisvojili družbeni dohodek. Nihče pa ne more tudi zanikati, da pri sestavljanju planov še vedno želimo nekaj priplanirati, če ne drugače pa vsaj tako, da v planu ne upoštevamo že dosežene produktivnosti ali osvojenih tehnoloških postopkov, ampak tisto produktivnost in tak način dela, kot je običajno za TOZD, ki imajo slabše delovne pogoje. Morali bi težiti k idealni opredelitvi odnosov. Seveda moramo biti pri tem tudi realni.

V naših pogojih, to je v TOZD gozdarstvo in TOZD, ki so z gozdarstvom tesno povezane, je dobro planiranje še posebno težko. Nihče nam še do danes ni povedal, kako naj v planu in potem v obračunih prikažemo tisti del dohodka, ki naj pomeni absolutno ali diferencialno zemljiško rento. Med seboj se tudi moremo dogovoriti, katere sestavine naj bi upoštevali pri ugotavljanju tega dela dohodka. Izračun zemljiške rente je v socialističnem gospodarstvu bolj kompliciran kot pri politični ekonomiji kapitalizma. Naj naštejemo nekaj vzrokov:

- Zemljiška renta se lahko pojavi in izkaže šele potem, ko gospodarska enota doseže toliko dohodka, da lahko pokrije normalne stroške, med katere v tem primeru štejemo tudi osebne dohodke in sklad skupne porabe. To pomeni, da se renta oblikuje šele potem, ko je dosežen nek določen normalen dohodek in da se z nadaljnjo rastjo dohodka renta zelo hitro veča. Taka ugotovitev zahteva takšno postavljanje delitvenih razmerij čistega dohodka, ki bodo na vsakem nivoju dohodka, ki presega določeni minimum, zagotavljala zaporeditev pretežnega dela povečanja dohodka

v sklade za razširitev materialne baze.

- Zemljiško rento, ki jo lahko imenujemo kar tako, kot jo pojmuje v zakonu o združenem delu - boljši naravni in proizvodni pogoji, moramo upoštevati v širšem pomenu. Boljši pogoji, naravni in proizvodni, so tudi odraz minulega dela delavcev, ki so danes organizirani v več temeljnih organizacijah. Različna intenzivnost izkoriščanja gozdov in intenzivnost investicijskih vlaganj v preteklosti po posameznih področjih in zanemarjanje teh okoliščin pri oblikovanju temeljnih organizacij, so okolnosti, ki jih danes objektivno ne moremo dinarsko ovrednotiti. Vrednost teh okoliščin se menja s spreminjanjem splošne stopnje akumulativnosti gozdarstva in s spreminjanjem razmerij med nivojem cen posameznih proizvodnih faktorjev (cen osnovnih sredstev, cene repromateriala, vrednosti živega dela, velikosti davkov in prispevkov).

- Med boljše ali slabše proizvodne pogoje, ki jih ima posamezna TOZD, bi morali šteti tudi različni nivo proizvodno-tehnične organizacije in kadre. Ta trditev je sicer sporna in zanjo ne najdemo konkretne opredelitve v zakonu o združenem delu. Vendar pa jo moramo sprejeti, če si pravilno razlagamo kategorijo minulega dela in načelo pridobivanja osebnega dohodka po prispevku, ki ga posameznik daje k skupnemu rezultatu. Razumljivo, da bodo v uspehu, ki je rezultat boljše organizacije, več udeleženi delavci tiste TOZD, ki ima boljšo organizacijo, vendar le do take mere, ki bo po merilih upoštevala objektivne okoliščine v drugih TOZD.

Ker s planom vseh teh okoliščin ne moremo dinarsko ovrednotiti na način, ki bi bil pravičen za vse, govorimo o slabostih v sistemu planiranja. Poleg tega pa moramo pri planiranju in pri obračunih uspeha obvezno upoštevati še določene ekonomske instrumente iz panožnega spoznanja o razporejanju dohodka, čistega dohodka in osebnih do-

hodkov, ki so neuporabni za oblikovanje takih delitvenih odnosov med TOZD, kakršne opredeljuje zakon o združenem delu in kot smo jih določili mi z načelom, da morajo delavci v vsaki TOZD imeti enake pogoje za pridobivanje dohodka. Pomanjkljivost instrumentov je v naslednjem:

- Določila o ugotavljanju tistega dela dohodka TOZD gozdarstva, ki je odraz boljših naravnih ali proizvodnih pogojev po določilih 12. člena zakona o gozdovih in 8. člena panožnega sporazuma, so v nasprotju z osnovnimi ustavnimi načeli; vendar doslej še niso dopolnjena. Pomanjkljivost predpisov je v tem, da se iz ekstra dohodka TOZD, ki tak dohodek dosega, pokrivajo le materialni stroški in del izdatkov iz dohodka, ki pomenijo minimalni poslovni uspeh, pri TOZD, ki ne dosejajo zadosti dohodka. Za izračun dohodka niso predpisani normativi. Akumulacija, ki se šteje v normalen dohodek, pa se izračuna le kot rentabilnost pri proizvodnji uporabljenih sredstev in to po povprečni stopnji akumulativnosti, ki jo je naša republika dosegla v preteklem letu. Torej tiste TOZD, ki upravljajo znatna družbena sredstva, ki so torej dobro opremljene in mehanizirane, praktično ne bodo izkazovale dohodka iz izjemnih ugodnosti. Pričakujemo, da bodo predpisi do konca leta spremenjeni.

- Merila za delitev čistega dohodka na osebno potrošnjo in sklade v smislu 9. in 14. člena panožnega sporazuma ponovno postavljajo v ugodnejši položaj tiste temeljne organizacije, ki so tehnično bolj opremljene in imajo boljše možnosti za pridobivanje dohodka. Mnogo kritik je bilo že izrečenih na merila za delitev čistega dohodka v panožnih sporazumih, ne samo za gozdarskega, ker so bila vsa merila bolj ali manj določena tako, da bi omogočala podjetjem deliti vsaj toliko dohodkov, kot bi jih omogočal doseženi dohodek. Določila našega panožnega sporazuma so verjetno sprejemljiva za delovno organizacijo kot celoto, nikakor

pa ne kot merilo za to, koliki del čistega dohodka lahko posamezna TOZD nameni za osebne dohodke. Ponovno je najbolj sporno določilo o tem, kolikšni del čistega dohodka glede na uporabljena sredstva mora TOZD izločiti v sklade za širitev materialne osnove dela. Minimalna akumulacija v višini 2 % vrednosti uporabljenih sredstev je resnično pomanjkljivo merilo.

- Določila za izračun normalnih osebnih dohodkov so v dveh točkah pomanjkljiva. Najprej je to ugotavljanje števila delavcev na osnovi obračunanih ur dela in izplačanih nadomestil in potem uporaba enakega kvalifikacijskega količnika za izračun pogojno nekvalificiranih delavcev ne glede na to, da je kvalifikacijska struktura delavcev po TOZD objektivno različna.

- Določila družbenih dogovorov o delitvi osebnih dohodkov in resolucije o vsakoletni politiki izvajanja srednjeročnega družbenega plana so praviloma preveč splošna in načelna, da bi jih bilo mogoče pri delitvi politiki konkretno upoštevati in uporabljati na nedvoumen način.

Menim, da je bilo doslej povedanega dovolj o tem, zakaj ne smemo rezultatov periodičnih in sklepnih obračunov ocenjevati preveč preprosto, samo po številkah, izkazanih v izračunih. Vedno se je treba vprašati, zakaj je rezultat prav takšen kot je in ali posamezna TOZD ne izkazuje boljšega rezultata tudi zaradi že omenjenih razlogov. Seveda se nam pri tem vsiljuje vprašanje: "Zakaj nismo izbrali drugačnih meril"? Najbrž bi odgovorili, da na tem področju orjemo ledino in tudi nismo družbeno in strokovno toliko os-

veščeni, da bi se lahko dogovarjali o drugačnih merilih, kot jih predvidevajo splošni predpisi. Vedno smo bili nezaupljivi do oblikovanja nekih novih meril.

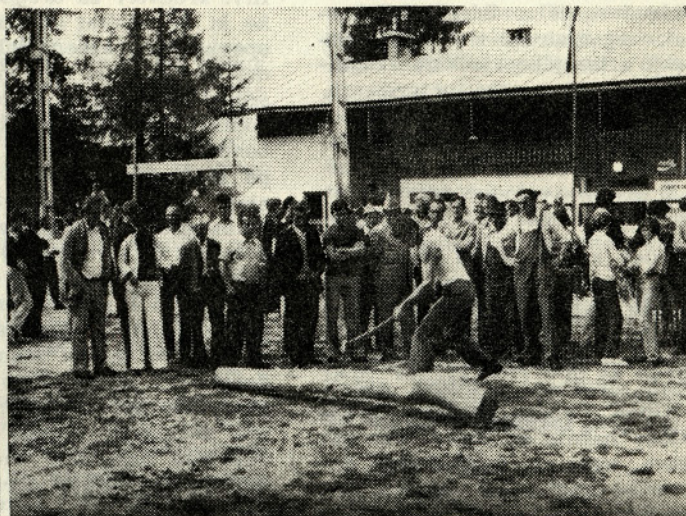
Za delitev čistega dohodka nimamo konkretnih meril. V svojih aktih namreč nimamo konkretiziranih določil 116. člena zakona o združenem delu, kaj morajo delavci temeljne organizacije upoštevati pri delitvi čistega dohodka. Še več, iz razprav je razvidno, da tega člena ne razumemo vsi enako. V tem



Na tekmovanju gozdnih delavcev 1977 v Kranjski gori je ponovno osvojila 1. mesto ekipa TOZD Pokljuka - foto Skumavec Anton



Zmagovalec - Zalokar Alojz - na tekmovanju gozdnih delavcev - foto Skumavec Anton



Valjanje hloda je nova disciplina v tekmovanju gozdnih delavcev - foto Skumavec Anton

členu je še posebno poudarjena družbena narava dohodka in posredno omenjeno, da ni naš cilj imeti dobre in slabe TOZD in veliko diferenciranost med nivojem osebnih dohodkov delavcev v različnih delovnih kolektivih. Enostavno povedano: delavci v TOZD, ki dosežejo lep rezultat, se morajo pred delitvijo vprašati, kaj so storili za kolektiv, ki je iz takih ali drugačnih razlogov zašel v težave. In če niso storili ničesar, ali vsaj ne tistega, kar bi lahko, morajo ugotoviti, da se s tem zmanjšuje njihova pravica, da bi izločili večji del čistega dohodka za osebne dohodke. Delavci so torej stimulirani ne le za večjo lastno produktivnost, ampak tudi za večjo družbeno produktivnost. Najprej seveda na nivoju delovne organizacije.

Morda se kdo sprašuje, kako delavci ene TOZD lahko vplivajo na rezultate drugih. Odgovor bi zahteval verjetno posebno študijo. V naši tehnološki in proizvodni povezanosti je teh možnosti toliko, da jih mora vsaj nekaj videti vsak, ki se ne zapira ozko v tozdovske interese. Vedno bolj je slišati mnenje, da se zaradi organiziranosti po TOZD zmanjšuje uspešno angažiranje naših proizvodno-tehničnih, kadrovskih in finančnih kapacitet. Če je to res, in po mojem mišljenju je, nam to dokazuje, kako napak razumemo združeno delo. Združeni delavci, organizirani v TOZD, morajo s tem, ko zanikajo skupinsko in podjetniško prisvajanje, omogočiti prav boljše izkoriščanje razpoložljivih zmogljivosti.

II.

Kadar se na osnovi periodičnih in sklepnih računov odločamo glede delitve čistega dohodka, moramo poleg ekonomsko-računskih instrumentov upoštevati tudi družbeno-politična načela delitve dohodka. Družbeno-politična načela so danes prav gotovo, vsaj za ta trenutek, dokončno oblikovana. Jasno je povedano, kaj hočemo in kaj moramo. Ekonomski instrumentarij pa se še oblikuje. Sprizniti se je treba z mislijo, da moramo preveriti vse izračune

družbeno-ekonomsko in družbeno-politično. Tudi zaradi tega je bilo v poročilih k periodičnemu obračunom povedanega marsikaj takega, kar ne izhaja iz samih računovodskih podatkov.

Pri ocenjevanju finančnih rezultatov in odločanju o delitvenih razmerjih čistega dohodka s političnega stališča, ali drugače povedano, če pri odločitvi o tem, kolikšni del čistega dohodka bomo namenili za osebno potrošnjo, upoštevamo poleg eksaktnih računovodskih podatkov tudi politična načela, ki niso argumentirana s številkami, se pojavlja vprašanje, ali je v takem sistemu še zagotovljena ekonomska stimulacija za boljše delo tako kolektiva kot tudi posameznika. Nekateri menijo, da bi zaradi boljše stimulacije in splošnega napredka, predvsem rasti produktivnosti, morali obravnavati poslovni uspeh po podatkih iz obračuna in večji doseženi čisti dohodek deliti po sprejetih merilih v panožnem sporazumu.

Boljše delo se mora vsekakor odraziti pri večjem osebnem dohodku, predvsem tistega ožjega kolektiva, ki dosega boljše uspehe. Večje osebne dohodke pa bodo delavci pridobili predvsem z mesečnimi akontacijami, ki se ugotovijo z merili našega samoupravnega sporazuma o delitvi sredstev za osebne dohodke in so odvisni od višine prispevka posameznega delavca pri dohodku. S tem se v naših pogojih, ko vnaprej določamo akontacijsko vrednost točke na osnovi pričakovanega dohodka po zaključnem računu, z večanjem števila točk povečuje tudi masa osebnih dohodkov. Boljše delo naj bi se odrazilo tudi pri dokončni razporeditvi čistega dohodka in razdelitvi preostalega dela čistega dohodka, namenjenega za osebne dohodke med sodelavce. Dokončni obračun se praviloma opravi pri sprejemanju sklepnega računa in le v resnično izjemnih okoliščinah tudi po periodičnih obračunih.

Naknadna delitev sredstev za osebne dohodke, oziroma pravilno povedano dokončna delitev se po tem, kar smo povedali,

ne bo mogla opraviti na osnovi računskih podatkov. Vendar to ne bi smelo destimulirati delavcev za boljše delo.

Sporazumeli smo se, da se bomo s sprotnimi popravki planskih proporcij izogibali takim korakom, ki ne bi pravilno odražali odnosov med TOZD in ki bi vnašali v dohodkovne odnose nekaj, za kar se nismo dogovorili. Pod rebalansom plana ne smemo razumeti samo spreminjanje normativov za posamezna dela ali pa upoštevanje spremembe tržnih cen za posamezne stroškovne postavke. Bolj je važno ocenjevanje, koliko smo s planskimi proporcijami uspeli razdeliti skupen prihodek po načelu zagotavljanja enakih možnosti za pridobivanje dohodka vsem temeljnim organizacijam. Če upoštevamo, da merila, ki smo jih sprejeli v praksi, še niso preizkušena in da so nedodelana tudi splošna pravila (npr. panožnega sporazuma), ki jih pri delitvi moramo uporabljati, bomo spoznali, da je takšno ocenjevanje planskih proporcij nujno.

Ker računovodske podatke preverjamo z načeli, ki so družbeno-ekonomsko povsem določena, se prav gotovo rezultati poslovanja ne morejo izmaličiti. S preverjanjem dobimo takšne rezultate, ki bodo v vsakem trenutku prikazali delo delavcev v posameznih TOZD. Le na ta način lahko zagotovimo, da bodo delavci v vseh TOZD zainteresirani za boljše delo. Tako tudi ne bo možnosti, da bi se v določenih okoliščinah delavci nekaterih TOZD okoriščali na račun drugih, ali pa da bi nekateri delavci postali malodušni zaradi tega, ker ne vidijo možnosti za boljši uspeh.

Ob takem gledanju na ugotavljanje uspešnega dela posameznih temeljnih organizacij združenege dela spoznamo, da je nesmiselno prizadevanje za take rezultate, ki bi v obračunih uspešnosti postavila posamezni TOZD na višji rang. Nesmiselno zaradi tega, ker ni naš cilj imeti dobre in slabe poslovne uspehe. Naš cilj je čim boljši skupen uspeh. Zavedamo se, da

goli računski podatki ne bodo vselej izkazovali tiste uspešnosti, ki je odraz boljšega dela in gospodarjenja. Tekmovanje za boljši rezultat posameznega TOZD ustvarja takšne družbene in tudi ekonomske odnose, ki niso v interesu združenih delavcev. Začne se s pretiravanjem in nerealnostjo pri planiranju, ustvarja se razbirljivo vzdušje pri sprejemanju plana. Tekmovalci si skušajo boljše startno mesto priboriti s prerivanjem. Ideje za boljše delo, ki se ne kje oblikujejo, ne postanejo osnova planiranja, niti ne pomenijo pridobitev za vse. Pri proizvodnji smo ljubosumni na delovna sredstva; kdor jih ima, jih najprej izkoristi pri sebi in si jih hrani za čas, ko jih bo potreboval. Tekmovalni duh nam pač ne pusti, da bi dali drugim prednost. In še in še bi lahko naštevali stvari, ki se iz ozkih interesov "biti dober" dogajajo pri nas. Takšno tekmovalništvo bi lahko imenovali nešportno, ker tekmovalci ne upoštevajo glavnega načela, zaradi katerega tekmujejo. To načelo pa je večja skupna produktivnost. Ko smo na cilju, se pa zgodi to, kar se tudi pri nas dogaja. Doseženih mest, izmerjenih s stoperico, sotekmovalci ne priznajo in verjetno tudi gledalci ne, če so jim le pravila tekmovalništva poznana.

Vsekakor se moramo truditi, da bomo za ekonomske odnose med temeljnimi organizacijami in za merila za razporejanje dohodka dobili take osnove, da bomo čim več lahko povedali s samimi izračuni. V razpravi o dohodkovnih odnosih in o spremembah naših samoupravnih sporazumov, ki naj bi jo zaključili do konca leta, bomo ugotovili, kaj je v naših ekonomskih merilih slabega in to poskušali odpraviti ter nadomestiti z boljšim. To pa bo možno le, če bodo v razpravi sodelovali vsi, ki poznajo probleme in o rešitvah kakorkoli razmišljajo.

Jože Legat

Intervju z delavcem iz jeseniških delovišč

Jesen je čas, ko se naši sekači na tekmah pomerijo med seboj v veččinah in spretnostih, ki so jim potrebne pri njihovem delu v gozdu. Ta tekmovalništvo so privlačna za nas, ki delamo kjerkoli v gozdni proizvodnji, in za javnost. Dobra organizacija, zanimive discipline in družabno-tekmovalni duh dajejo tem tekmovalcem ceno in popularnost. Pomembno je tudi, da nas in delo naših osnovnih proizvajalcev širša javnost samo na ta način spoznava.

Iz jeseniškega TOZD-a vam predstavljamo lanskega najboljšega tekmovalca. Predstavljamo vam ga zato, ker je na našem (blejskem), republiškem in državnem tekmovalstvu dosegel zelo lepe uspehe in ga premalo poznamo.

BABIČ Ilija je pri nas zaposlen 8 let. Star je 26 let. Zaposlen je kot sekač in je začel in največ delal v revirju Žirovnica. Doma je iz Slatine pri Doboju. Lansko leto je napravil 5-mesečni tečaj za gozdnega delovodjo. Letos pa se je vpisal v dopisno tehnično gozdarsko šolo v Postojni.

Med delavci je cenjen kot dober delavec, tesno je povezan z vaško skupnostjo oziroma s krajanji v Žirovnici. Povsod ga poznajo, mu zaupajo in ga imajo radi.

Zadnje čase je Ilija nekoliko zagrenjen. Ko je nekaj mesecev delal na Pokljuki, je videl, kako velike so razlike v pogojih delovnih, zlasti pa stanovanjskih - za delavce našega podjetja v posameznih TOZD-ih. Kot član DS se odločno ogreva za čimprejšnjo ureditev stanovanjskih pogojev za vzhodni del jeseniškega obrata. Teži ga tudi, ker zaenkrat v podjetju zanj še ni mesta gozdnega delovodje. Tudi v srednjo šolo se je vpisal na lastne stroške.

Na tekmovalstvo ga je pred tremi leti predlagal tov. Jere Stane. Pri normiranju je opazil njegovo spretnost pri delu in ga povabil v Lesce. Že prvo leto je dosegel lepo šesto mesto.

Lansko leto pa je bil izmed 18 tekmovalcev četrti in s tem krepko pomagal jeseniški ekipi do uglednega drugega mesta.

Tako se je uvrstil na republiško tekmovalstvo v Postojni. Tam je bil med 35 tekmovalci osmi. Prišel je v državno ekipo, edini od tekmovalcev iz GG Bled. Otpotoval je v Kosovo v Peči in tam zasedel 32. mesto. Zanimivo, da so bili na tem tekmovalstvu najboljši Vojvodinci. Skupno je bilo 80 tekmovalcev.

Pravi, da mu je bilo do sedaj najbolj všeč na tekmovalstvu v Peči. Bilo je najbolj organizirano, pravično sojeno, najboljša družba in doživel je lepo potovanje.

Menimo, da ima tov. Babič pri tekmovalstvu še zelo lepe možnosti, saj je bil vedno zelo precizen, umirjen in je znal tekmovalci tudi pametno. Njegove pripombe pred tekmovalstvi so sodniki marsikdaj upoštevali. Vendar ima tudi on po neizbežnem zakonu o povprečju šibko točko. To je disciplina "podiranje debela na balon". Za mnoge slabše tekmovalce najbolj enostavna disciplina je zanj najtežja. Tu je vedno izgubljal dragocene točke.

Tudi kot član našega kolektiva ima Babič še vso bodočnost pred seboj. Spreten pri delu, družbeno aktiven, pri tem pa misli tudi na svoj napredek in izboljšavo, bo gotovo dosegel svoj cilj.

Zupan Marjan
TOZD Jesenice

TEKMOVANJE GOZDNIH DELAVCEV IN KMETOV LASTNIKOV GOZDOV

Tudi letos sta tradicionalno tekmovanje gozdnih delavcev organizirala Konferenca osnovnih organizacij GG Bled in DIT gozdarstva Bled pod pokroviteljstvom občinskih sindikalnih svetov Jesenice in Radovljica v Kranjski gori. Vse boljše sodelovanje med delavci in kmeti je privedlo tako daleč, da so na tem zahtevnem tekmovanju v gozdarskih veščinah prvič nastopili tudi kmetje in se povsem enakovredno kosali z najboljšimi. Tekmovalci so številnim obiskovalcem pokazali vse svoje znanje, ki jim je potrebno pri vsakodnevnem delu. V tekmovalnem delu je nastopilo 25 udeležencev, ki so dosegli sledeče rezultate:

1. Zalokar Alojz	Pokljuka	521,5 točk
2. Vukša Dušan	Jesenice	510 točk
3. Razpet Pavel	Bohinj	500 točk
4. Babič Ilija	Jesenice	490,5 točk
5. Beznik Lovro	Pokljuka	488 točk
6. Kunčič Tine	Pokljuka	484 točk
7. Zorč Franc	Pokljuka	477 točk
8. Beznik Ciril	Pokljuka	474 točk
9. Legat Janez	Obrat za kooperacijo	464 točk
10. Ovsenik Anton	Obrat za kooperacijo	431 točk

Ekpna razvrstitev:

1. TOZD gozdarstvo Pokljuka	1.493,5 točk
2. TOZD gozdarstvo Jesenice	1.400,5 točk
3. TOZD gozdarstvo Bohinj	1.316,0 točk
4. Obrat za kooperacijo	1.248,5 točk
5. TOZD gozdarstvo Radovljica	1.226,5 točk

Ko so sodniki računali skrbno opravljene meritve za slehernega tekmovalca, smo pripravili zabavne discipline, ki so bile aktualne pred dvemi desetletji. Posebna pozornost številnih gledalcev je veljala žaganju debelega hloda nad 60 cm premera s klasično dvoročno žago. Pri tem so lahko sodelovali vsi udeleženci. Prijavilo se je 18 parov. Posebno pozornost je vzbudil mešan par Podlogar Rezka - Markelj Marjan, ki je kljub naporom vztrajal do konca in si zato prislužil posebno nagrado.



Obetajoči tekmovalac iz TOZD Jesenice - foto Zupan M.

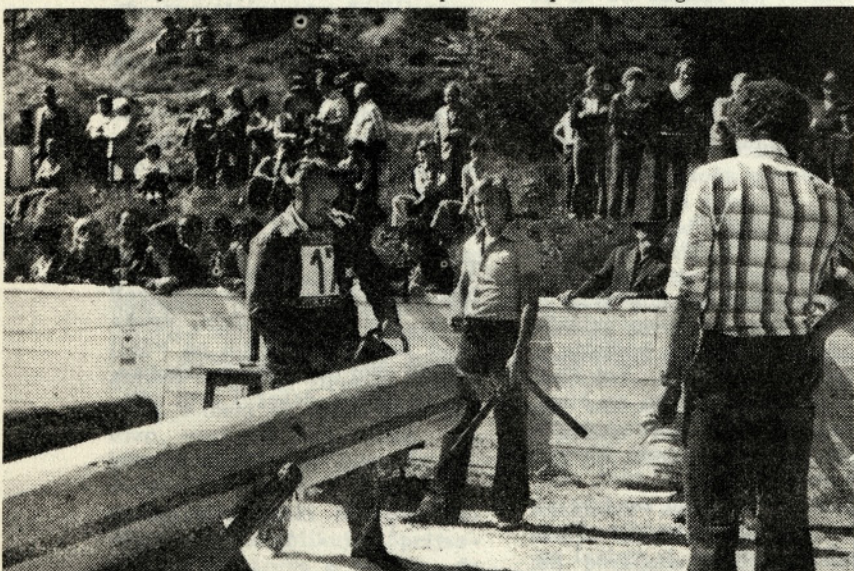
OB ZAKLJUČKU TEKMOVANJA GOZDNIH DELAVCEV

Dovolite, da vas v imenu občinskega sveta zveze sindikatov Radovljice in Jesenic najtopleje pozdravim. Vaše srečanje v Kranjski gori je pomembno z več plati. V tekmovalnem sporu ste nam pokazali vse veščine vašega težkega dela v naših gozdovih. Spoznali smo, kaj vse mora delati gozdni delavec, katerega dela pa žal prenekateri še premalo cenijo.

Namen tega zbora pa ni le tekmovanje, ampak tudi medsebojno spoznavanje. Vaše delovišče ni v kakem industrijskem obratu, temveč se razprostira od širne Jelovice in Pokljuke preko gornjesavske doline do tromeje.

Ne nazadnje predstavljamo na tem srečanju tudi kmetom kooperantom moderen in produktiven način dela v naših gozdovih. Na osnovi takih spoznanj se bodo lahko še bolj vključevali v kooperacijske odnose z nami.

Kot je že bilo omenjeno, je vaše delo težko in naporno in žal



Prežaganje debela je bila ena od disciplin tekmovanja - foto GG

ga nekateri tudi še premalo cenijo. Toda zakon o združenem delu ali mala ustava kot jo uravičeno nekateri imenujejo vas postavlja v popolnoma enakopraven odnos z vsemi delavci. Ta zakon, ki je bil sprejet koncem lanskega leta, zakonsko ureja pravice in enakopravnost vseh delovnih ljudi ne glede na njihovo strokovnost, delovno mesto in podobno. Zavedati se moramo, da nam ta zakon ne daje le pravic, temveč tudi dolžnosti. Še naprej moramo razvijati samoupravne odnose v okviru vaših TOZD in OZD, krepiti bratstvo in enotnost delovnih ljudi vseh republik in pokrajin in zviševati produktivnost našega dela, od katerega je pravzaprav odvisen naš jutri.

V sklopu teh zakonskih določil, katere moramo uresničiti že v letošnjem letu, je prav gotovo pomembna delitev oziroma nagrajevanje po delu. Osebni dohodek ne more biti odvisen le od delovnega mesta oziroma strokovnosti ali imena, temveč izključno od rezultatov dela tako posameznikov kot celote.

Želim, da bi bili pri izpolnjevanju planskih nalog, predvsem pa pri uresničevanju zakona o združenem delu prav tako uspešni, kot so bili uspešni zmagovalci današnjega srečanja, katerim iskreno čestitam.

Z doslednim izpolnjevanjem omenjenih nalog boste največ prispevali k praznovanju velikih jubilejev tovariša Tita in naše Zveze komunistov.

Dovolite, da vam izrečem priznanje za vaše delo, zahvalo vsem nastopajočim, zmagovalcem pa iskrene čestitke.

Vsem delavcem gozdnega gospodarstva in kmetom kooperantom želim obilo delovnih uspehov tudi v prihodnje.

Predsednik
Franc Kobentar

REZULTATI:

1. Žerjav Franc - Klinar Jože	3.550 cm ² /min
2. Klinar Andrej - Jere Stane	2.950 "
3. Razpet Pavel - Sodja Franc	2.680 "
4. Martič Ivo - Pejič Ivica	2.465 "
5. Lavtižar Marko - Košir Janez (Kr. Gora)	2.140 "

V disciplini valjanje krivega in koničnega hloda je nastopilo 19 tekmovalcev, ki so dosegli naslednje rezultate:

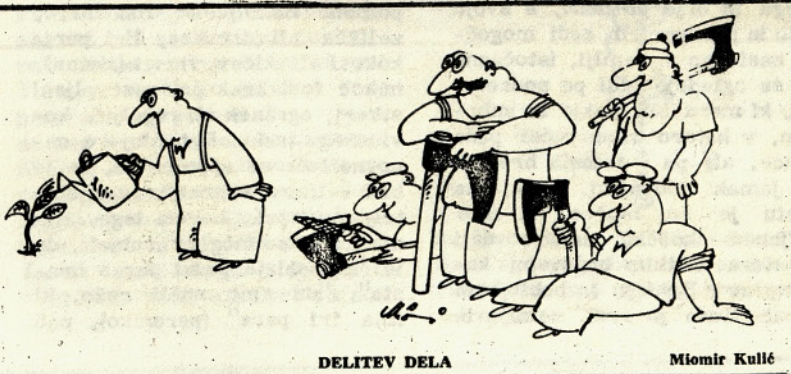
1. Pečar Franc	0:35,7 sekunde
2. Rosič Franc	0:37,8 "
3. Košir Janez (Kr. gora)	0:40,6 "
4. Pejič Ivo	0:41,7 "
5. Razpet Pavel	0:41,9 "

Odlična organizacija, številne nagrade naših poslovnih partnerjev, lepo vreme, topla malica po opravljenem delu in številni gledalci so vsekakor prispevali k uspešni prireditvi.

Klinar Andrej dipl. ing.

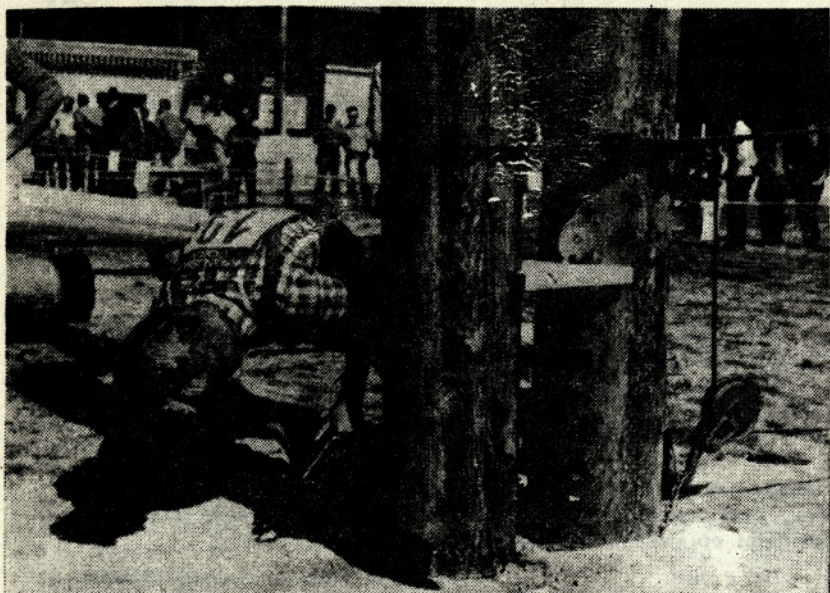


Prvi trije nagrajenci na tekmovanju gozdnih delavcev v Kranjski gori - goto GG



DELITEV DELA

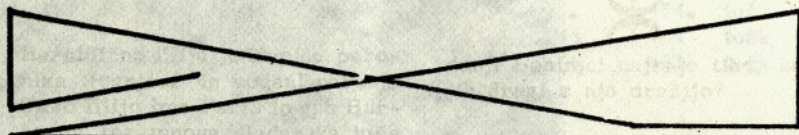
Miomir Kullić



Znani veteran Bernik previdno izvaja zasek na tekmovanju - foto GG



Na koncu tekmovanja so se pomerili pri prežagovanju hloda z dvoročno žago najmočnejši. Zmagali so Jeseničani - foto Skumavec Anton



O MOGOČNEM TRIGLAVU IN BOHINJU POD NJIM

(odlomek)

Učeni moške so že večkrat napisali, da je bil Triglav v resnici bog in da se je tako tudi častil kot bog podzemlja, zemlje in neba. Bohinj je skupno s svojimi gorami tako zelo raznovrsten in razgiban, da bi ustrezal takemu božanstvu. Poglavitno je, da ima v ozadju najvišjo goro, ki ima celo tri vrhove. Pogled na tako goro je veličasten in božanski, razgled z nje pa neskončen. S svojimi vrhovi drega in orje po nebu, s svojo težo in predgorjem sedi mogočno zasidran v zemlji, istočasno pa se ogleduje tudi po podzemlju, ki mora biti nekje za morjem, v katero vsak večer pada sonce, ali pa v temnih brezni in jamah pod njim. Le kje na svetu je še možno na tako majhnem koščku zemlje dati prostora tolikim bogovom, kakor prav v Bohinju in bohinjskih gorah. Tam je svet, zemlja in

skale vseh mogočih oblik, je čist zrak, sneg in mraz, vročina in dež, vetrovi vseh vrst, izviri, slapovi, studenci, jezera in reke, kras in gozdovi, njive, travniki in goličava, le tam se lahko sredi poletja popneš na sneg in gledaš proti vinogradom in morju na Primorskem.

Nadalje pišejo, da se je triglavi bog imenoval tudi Perun ali Triperun, ki so mu stari Slovani pravili tudi Svarog. "Per" pomeni Bohinjcem: list trave, zelišča ali drevesa, list perja kokoši ali ptičev, vzmet (listna), nekoč tudi krak pri razcepljeni stvari, ogranek ali roglj iz kovinskega traku. Iz bohinjske osnovne šole se spominjam, da je bilo veliko nesporazumov z učiteljicami prav zaradi tega, ker nikakor niso mogle razumeti, da je "v Bohinju padel per s hrasta", "da smo našli rožo, ki ima tri pere" (peruniko), pač

pa niso bile prav nič hude, če smo jim prinesli kako štiripe-resno deteljico. Pozneje sem se na šentviški gimnaziji učil, da ima lilija "perunika" ime po staroslovanskem bogu Perunu.

Orodij "na tri pere" oziroma "na tri péra", še več pa takih Triperunovih in Perunovih okrasov sem že od mladega videl dosti: lesene in železne vile, kovaške umetnije, okovja starih vozov, lesenih plugov, starih skrinj, vrat in okenskih mrež, kovanih leščerb, orodja, ki je v zvezi z ognjem in vodo. "Perun" je bil tisti kavelj, ki so ga imeli pripravljenega gasilci, da bi z njim trgali strého, ki se je vžgala. Enak kavelj sem videl na vrhu drogov cerkvenih bander in gasilskih praporov, tako so grajeni tudi vsi stari strelovski. Kadar je grmeljo, so rekli, "da se Perun krega in naj bomo otroci pridni, ker je bog hud". Biti smo morali prid-

ni in lepo tiho, da ni bog vrgel strele nad nas in na hišo.

Za strelo so govorili, da je taka kakor sekira na dva konca ("ščirca na oba kraja, mesngasta ali pa železna, taká k se l po svet") ali tudi kamnita - kakor osla. Pravili so o ognjeni in vodeni strelí - stari ljudje, da so jo že dobili na njivah in v grobljah in jo zataknilí na streho. Stara mati je vedno ukazala postaviti pred vrata burklje in vile s konjicami navzgor. Tudi grablje je vrgla v travo tako, da so kazale zobe proti nebu. Proti toči, huđi uri in strelí je žebrala pred mestejami kleče in požigala blagoslovljen les, pri tem pa je postavila z nogami navzgor trinože kozlice in ponve.

Perun je bil bog groma, strele, silne moči in zdravja. Nič čudnega ni, da kljub raznim spremembam le ni popolnoma zamrlo staro izročilo tega mogočnega boga in zavetnika "triglavega Peruna", da je bil celo v dvajsetem stoletju priprošnják in branitelj ter zavetnik svojemu rodu pod Triglavom. Kolikokrat sem med zadnjo vojno ostrmel, ko sem slišal kletve v imenu tega mogočnega in starega boga, da bi spustil strele in oblake na tuje zavojevalce ter njihove pomagáče. Kakor da bi se vse to dogajalo v tistih letih, ko se je rimska doba šele začenjala, ali pa, ko je rimskim cesarjem bila zadnja ura in so se pojavili novi divji zavojevalci.

Le kje je najti toliko ognjevitega groma, silnega grmenja in neviht kakor prav v Bohinjskih gorah! Zato so boga groma (Peruna, Triglava) častili predvsem po planinah. Učenjaki pišejo, da so ga častili tudi po gomilah in igih, ig pa da je tisti srednji del, kjer se vežeta dva vrha ali dve gori. Pravijo tudi, da so častili Peruna v raznih oblikah, zato je imel razna dodatna imena (Jaromar, Jeromir, Magura, Jarmog itd.).

Le kakšni stari bogovi so lahko imeli pribežališče v Bohinju potem, ko so jih že povsod drugod pregnali? Mislím, da skoro vsi bogovi antičnih narodov,

posebno pa tisti, ki so se kar prelili v domače bogove ali poznejše krščanske svetnike in svetnice. Tam so se počutili domače, bogovi starih Venetov, Kranjcev in Slovanov, od rimskih bogov ne bi imeli tam dosti dela boginja polja, bog vina in bog morja, a še za te je v Bohinju poskrbljeno vsaj za silo v manjšem obsegu ali vsaj za zadostitev njihovemu obredu.

Prepričan sem, da je bil v starem Bohinju zelo časten bog Triglav kot bog treh glavnih elementov (vode, kopnega in zraka), nadalje najvišji bog Svarog ali Triperun, ki so ga enáčili s Triglavom. Pomemben je moral biti tudi bog ognja in kovačev, sončni bog v vseh oblikah, bog strele in grmenja Perun - Mogur, bog živine, gozdov in planin, bog kupčije in tovarništva, bog rodovitnosti. Od hudobnih bogov in boginj so častili predvsem boga zime in smrti, boga neviht in mrzlih vetrov, boga povodenj in potresov - bali so se jih in jih zato hoteli na razne načine pánati. Tudi bog strahu "Trjas" jih je moral včasih zgrabiti, sicer ne bi ostalo to ime kot hišni priimek. Prav posebno pa so morali častiti boga "Pusta". To ne sklepam samo zaradi pustnih praznovanj, ampak je temu dokaz nekaj priimkov in domačih hišnih imen tega izvora, še bolj pa spomin iz mladosti. Stari očanci so si na pusta in pustno nedeljo po končani maši segali pred cerkvijo ali na poti domov v roke in si voščili "Svetega Pusta" tako resno, kakor si dandanes voščimo novo leto. Menim, da je bil to nekdanji spomin na obhajanje sončnega novega leta - rojstvo boga Sonca, ki so ga v mrzlem in zasneženem Bohinju vedno težko pričakovali.

Primorski zgodovinar Rutar je zapisal, da so Bohinjci pokopavali svoje mrtve v Volčah pri Tolminu, in če jim je visok sneg preprečeval prehod čez visoke zasnežene planine, so mrtvega najprej izpostavili dimu, nato pa do pomladi zakopali v sneg. Isto pripoved so ponavljali tudi razni časopisi, to celo po vojni. kateri stari elementi so skriti v tej pripovedi, o kateri so se



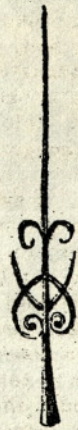
Retijski "Ž" in temu obrnjen znak je na dveh nagrobnikih Piškovich z Nomenja na severni strani cerkve na Bitnjah. Gornji znak ("Ž") je za rojstva, obrnjeni ("H") pa za smrt. Gornji simbol ("perun") nosi v rokah Iris in angelj oznanjevalec



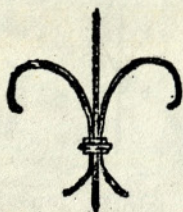
Stari strelovodi v obliki "peruna"



"Perun" kavelj v obliki perunike (Iris) so rabili na ladjah, je simbol gasilcev in znak cerkvene in posvetne moči. Enak je simbol mesta Trsta.



Strelovod na stavbi bivše hranilnice, sedaj Ljubljanske banke v Radovljici ima zgoraj "peruna" pod njim pa "šejtana" (vraga)



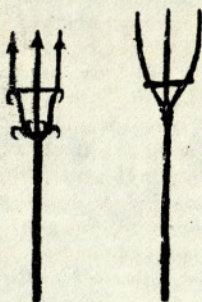
Vezi starih hiš so narejene v obliki dvojnega "peruna", lastovice ali vodene in ognjene strele. Po tej obliki so izoblikovani tudi orli v raznih grbih in dvojne lilije



Heraldična lilija je dvojna perunika (ognjeni in vodeni perun). Tako lilija ima Paris in grb Burbonov ter mnoge vladarske hiše največ pa jih je na preprogi s krilatimi jeleni iz Rouena. Gornja lilija je iz grba mesta in občine Laško (Tyver forum = Trg Trovir, kjer so imeli graščino grofje Vetter = Veletra, mogoče tudi Rhetra. Tyver = Topli vir).



Kazanje rožičkov proti nebu je v Slovenski Istri (v Truškah) pánanje strele, groma in hude ure, ki jo pošilja Pero ali Perun. Enaka drža je med plesom na etruščanski freski iz groba z levinjami v Tarquiniji. Je to roteње, prošnja ali prisega? To je klic in razgovor z bogom TINIJANOM



Žezlo morskoga boga iz Ostie (tridens, rolaiva, peron) na mozačku iz Etrurije in lesene senene vile, ki imajo tri roglje in en sam št'1.

Z obema so po stari veri pánali in krotili tako vode, kakor tudi ogenj in strele



danji Bohinjci najraje tiho, ker jih drugi z njo dražijo?

V tem se izraža predvsem mitološka navezanost Bohinja na jug, to je proti toploti in soncu, ki je vir življenja in ponovnega rojstva. Tudi sežiganje je imelo ta smisel in v Bohinju je bilo najdenih dosti žarnih grobov. Verjetno so se menjavale dobe upepeljevanja in pokopavanja. Da so mrtve nosili preko planin, kar je bilo zvezano s silnimi napori, ni bilo nepomembno. V Volčah ali bližini je moralo biti svetišče vsega tega planinskega področja, to je tolimskega in bohinjkega. Že samo ime Volče pove osnovo, to je boginja zemlje, rediteljica rudarstva in železarstva na eni strani ter tovarništva in trgovine na drugi strani. To je bila boginja, ki je po izvoru etruščanska, pa so jo rimski zavojevalci zaradi njene pomembnosti napravili za svojo. Čeprav najdejo volkuljo še dandanes po etruščanskih grobnicah, tega božanstva ni doslej še nihče temeljito proučil in obdelal. Rimljani so se polastili božanstev in svetih insignij starih narodov, potem pa pod njihovo zaščito hoteli zavojevati ves svet. Pod okriljem volkulje in butare so zavojevali te kraje Rimljani, a dva tisoč let kasneje so pod istimi znaki napravili iste fašisti.

Volkulja je bila vedno duh planin, v katerih se skrivajo svetleči rudni zakladi. Telo volkulje se kakor polmesec vzpenja ter obkroža oba otroka spodaj. Kip me nehote spominja na usločeno telo egipčanske boginje Hut, povesti iz stare grške mitologije o zvezdnati mlečni cesti in boginji Heri, ki je odbila otroka Herakla in Hermesa, pri čemer se je razlilo mleko. Podobno povest so imeli tudi Rimljani. Junoni so hoteli podtakniti mladega Merkurja, ki je bil sin Maje.

Se nadaljuje

Joža Čop

S tem odlomkom iz še neobjavljenega dela Joža Čopa iz Bohinja smo se vključili v proslavitev 200 letnice pristopa štirih pogumnih mož iz Bohinja na Triglav.



- Je to kakšna izbira in skrb za potrošnika? Nič poljskega, egipčanskega in indijskega krompirja, samo domači!

Možnosti za oddih in rekreacijo

Jere Stane

Delo v gozdarstvu je eno najtežjih nasploh. Naš delavec je obremenjen s težkim delom, dela v težkih terenskih pogojih, hkrati pa je izpostavljen številnim vremenskim nevšečnostim v vseh letnih časih. Poleg tega vplivajo na delavčev organizem negativno tudi stroji z vibracijo, ropotom, plini in drugimi negativnimi učinki. Nekateri delavci imajo še vedno neustrezen razpored dela, imajo daljši delovni čas, često pa delajo tudi privatno ob sobotah in nedeljah. Vsi ti negativni pojavi nas opozarjajo, kako potrebna sta za slehernega delavca oddih in rekreacija. Letni oddih le teh bi moral biti obvezen. Upošteva je določila sindikalne liste, je tudi regres namenjen za oddih in rekreacijo. Vendar mnogi ne izkoriščajo regresa v ta namen. Sindikalna anketa, ki smo jo izvedli lansko leto, nam je pokazala, da okoli 46 % zaposlenih, predvsem neposrednih proizvajalcev, ne uporabi dopusta za oddih in rekreacijo. Dopust preživljajo ob delu doma ali pa delajo v gozdu privatno. S tem dodatnim virom dohodka si izboljšujejo življenjski standard in često se niti ne zavedajo, da na račun lastnega zdravja. Posledice takega načina življenja so že vidne in jih bo prej ali slej občutil vsak, kdor zanemarja potrebo po rekreaciji.

Po drugi strani pa se zastavlja vprašanje, kaj sta za rekreacijo in oddih storila delovna organizacija in njen sindikat. Imamo sicer lastni počitniški dom v Piranu, ki pa je s kapaciteto 25 postelj in 10 pomožnih ležišč vsekakor premajhen za 500 članski kolektiv. Ugotavljamo, da kapacitete brez pomožnih ležišč niso v celoti izkoriščene. Poprečje znaša v času vsakoletnega tri do štirimesečnega obratovanja okrog 78 % do 86 %. Situacija pa je drugačna, če jo pogledamo s strani prijav. Vsako leto se srečujemo s problemom, kako ustreči vsem prijavam in željam. Prijave vedno presega kapacitete. Usklajevanje poteka celo sezono, ker

veliko prijavitelcev rezervacije kasneje odpove. Nekateri odpovedujejo prijavo tik pred nastopom letovanja, tako da prostor ostane često neizkoriščen. Nekaj vpliva tudi vreme, saj ob slabem vremenu gostje odhajajo domov predčasno.

Anketa je ugotovila, kako so udeleženci letovanja zadovoljni z domom in z uslugami. Na vprašanje, kakšna je organizacija in kvaliteta uslug v počitniškem domu, so bili odgovori naslednji:

- zelo dobra	8 %
- dobra	49 %
- zadovoljiva	20 %
- neopredeljeni	23 %

Organizacija in kvaliteta uslug počitniškega doma se jim zdi slaba zaradi:

- hrane	10 %
- previsokih cen	19 %
- pomanjkanje rekreativnih objektov	54 %
- neustrezne plaže	17 %

Na vprašanje, zakaj 46 % delavcev ne koristi počitniškega doma, jih je kar 33 % odgovorilo, da zaradi prenizkega osebnega dohodka in visokih cen pensiona; le 13 % jih v času letnega oddiha raje dela doma.

Cene pensiona počitniškega doma so v primerjavi s cenami drugih počitniških domov v okviru SOZD-a med najvišjimi, čeprav del stroškov krije regres. Eden od vzrokov za visoke cene je premajhna kapaciteta doma v primerjavi s personalom, saj pride na 6 gostov i delavec doma.

Sam počitniški dom bo v prihodnje potreben večjih popravil. Že v letošnjem letu je bilo vanj vloženi 46.895 din. Ta denar smo porabili za nakup in zamenjavo dotrajanega inventarja. Za popravilo vodovoda, za opremo in sobopleskarska dela pa smo izplačali še 14.938 din.

Perspektiva tako organiziranega počitniškega doma je slaba. Rešitev bi morali iskati v večjih kapacitetah, ali pa z združevanjem prehrane v okviru počitniških domov Piran.

Govorili smo tudi že o združevanju sredstev za oddih in rekreacijo v okviru SOZD-a. To je bil rezultat sindikalne ankete. Menim, da bi tako široko zastavljeni program za oddih in rekreacijo v okviru SOZD-a imel precejšnjo prednost tako glede cen kot tudi možnosti za aktiven oddih.



Udeležba tehnologov na zabavnem delu tekmovanja - foto GJ

JELOVICA GOSTI MEDVEDA

Po sledih so nekako sredi julija ugotovili, da je Jelovica dobila novega prebivalca. Seveda so bile le-te medvedove in nič kaj razveseljive za pastirja, ki mu je zaupana čreda govedi na Goški ravnini.

Predno se bomo spoznali s preteklimi dogodki, ki jih je doživljala čreda, se poglobljeva seznanimo s kosmatincem nasplot.

Znano je, da medvedje (navadno posamič) često zahajajo v jelovške in poključke gozdove, na Mežakljo, pa tudi v Karavanke.

Ti obiskovalci so še "bolj otroci", saj njihova telesna teža navadno ne presega stotih kilogramov. Že po tem vemo, da gre za dve do triletno medvedke in da jim manjka še celih pet let do njihove zrelosti!

Medved ni nevarna divjad. Izredno redko se zgodi, da napade človeka. Napada le takrat, kadar se medvedka - mati ustraši ali začuti nevarnost, ki naj bi pretila njenim mladičem. Znaní so tudi primeri medvedovega napada, če je bil ranjen in preganjan.

Iz zapisov razberemo, da je bil medved na Jelovici uplenjen leta 1915 in sicer na Oblakovi planini, težak okoli 100 kg. Potem še leta 1937 na Ratitovcu, v povojnem obdobju pa 1964 leta v Bohinju (98 kg), 1966 pa nad Tržičem. Zanimiva je bila najdba povoženega medvediča (1968) na železniški progi pod Radovljico. Težak je bil okoli 100 kg. In kot zadnji je bil leta 1972 uplenjen 125 kg medved na Vodiški planini na Jelovici.

Lahko torej sklepamo, da je medved skoraj stalen gost obsežnih jelovških gozdov, teže uplenjenih medvedičev pa pričajo, da gre za take, ki si iščejo svoj lasten življenjski prostor.

Če ne delajo škode, odstrel v takih primerih ni lovsko upra-

vičen in je žalostno, če jih "hrabri" lovci pokončajo!

No - in kakšni so bili pretekli dogodki na Jelovici?

Nekako sredi julija, kot sem že uvodoma omenil, se je bliskovito razširila novica: na Jelovici je medved! Nekateri so mislili, da je senzacija namenjena zgolj gobarjem. Pa temu ni bilo tako. Že v naslednjih dneh je prišlo do tragikomičnega dogodka, ko je medved Vrbanovi telici z Lipnice odtrgal rep! Sedaj se pase brez njega.

Naslednjega dne je bila zadeva že hujša. Tokrat je bil na vrsti junček istega kmeta. Junčku je medved prizadejal rane za plečem in je bilo zaravljeno zato dolgotrajnejše.

Potem so se dogodki premaknili v avgust. Bili so še hujši. Tokrat si je izbral Krtovo telico, jo močno in globoko prepraskal od pleča do pleča. Rane so opazili šele, ko so muhe poskrbele za svoj nadaljnji obstoj. Kravica je še sedaj v bolniški oskrbi.

Ena posebno črnih noči za Goško čredo je bila na prehodu z 12.

na 13. (!) avgust. Takrat so se krave pripasle prav do Kravjega potoka, kjer so se precej na samem srečale s kosmatincem. Ta je hitro ukrepal: izbral je najbližjo, Sandrovo telico iz Predtrga. Požrl je najprej drobovino, potem še pleče in nekatere druge dele živine. Našli so jo po treh dneh.

Sedaj je čreda na varnem, na pašniku pod Radovljico. Pa ne zaradi medveda, ampak zaradi vzorno urejenega pašnika, kjer je paše dovolj.

Medvedu pa, kot kaže, se je "nabrало" precej. Ker so krave odšle, bo odslej iskal mravljišča, dokler ne bo odšel s trebuhom za kruhom drugam.

Kot kažejo doslej znani obiski, bo z medvedi na Jelovici računati tudi v bodoče. Pa tudi vedeti bo treba, kje se živina lahko pase. Zato so urejene in določene planine, kjer je čreda skoncentrirana, ne pa razkropljena globoko v jelovškem platuju, kjer je paša prepovedana...

Nikolaj Lapuh



Medvedja pojedina: Rovtarica, avgust 1977

Pretnar Rozka

IZLET

Letos smo bili povabljeni na izlet kmečkih žena tudi zastopniki GKZ Srednja vas in TOZD gozdarstvo Bohinj.

Po jutranji megli nas je ves dan spremljalo toplo sonce in dobra volja, katero je presenetljivo znala organizirati vodja skupine tov.ing. Loncnarjeva.

V Volčjem potoku smo si ogledali razne vrste okrasnih dreves z raznih kontinentov. Med njimi je za nas zanimiva predvsem smreka, ki kljub starosti preko 130 let ne dosega niti 3 m višine in raste v obliki mnogih manjših smrek - podobna okrasnemu grmu. Prelepo so oblikovani okrasni grmi v parku, kar bi si lahko omislili tudi mi iz pušpana ali iz kalinija itd.

V Poljčah smo si ogledali napredno kmetijo. Značilen je silos iz umetne snovi, ki je sicer draga investicija (160.000 din), vendar je vzdrževanje minimalno.

Na Trojanah smo si nabavili krofe, katerih so letos prodali že 1.360.000. Obakrat, ko smo se ustavili, niso bili kos ocvretni potrebne količine krofov.

V Libojah smo si ogledali keramično tovarno, kjer so zaposlene večinoma ženske, ki delajo pri 42°C toplote. Kupili smo okrasne in uporabne izdelke.

Po izdatnem kosilu v Celju smo se kopali v zdravilišču v Dobrni. Ugotovili smo, da že eno kopanje pozitivno vpliva na zdravje v bazenu s 37°C toplote.

V Velenju nam je bilo poleg lepega mesta, ki se je tako hitro razvilo, všeč umetno jezero z belimi labodi in novo restavracijo. Kmetica iz Bitenj je pripomnila: "Ljudi, ki so poskrbeli za olepšanje okolice z jezerom, bi bilo treba odlikovati."

S petjem in smehom smo se izredno zadovoljne vrnile ob 21.30 uri domov.

TEČAJ NA LOKVAH

- Biotehniška fakulteta - gozdarski oddelek - gozdnotehniška enota je v sodelovanju s Poslovnim združenjem gozdno-gospodarskih organizacij in Soškim gozdnim gospodarstvom Tolmin v času od 29. junija do 1. julija 1977 pripravila tečaj za gozdarske strokovnjake, ki se ukvarjajo s problematiko pridobivanja lesa.

- Osnovni namen tega tečaja je bil oblikovati tehnološke modele v strmih terenih.

- Prvi dan tečaja nam je dr. Amer Krivec podal teoretične osnovne priprave dela različnih vrst strojev in poudaril racionalnost dela, ing. Papič Ferdo pa način spravila lesa v sestojih, ki so bili katastrofalno prizadeti po žledu novembra 1975. Ta katastrofa je zajela bruto 261.000 m³ v družbenih in zasebnih gozdovih. Za zmanjšanje škode po žledu, ki znaša po oceni dr. Winklerja okrog 700 milijonov din, so zgradili 47 km cest in 62 km vlak.

- Prispevki in razprava so pokazali, da moramo skrbno pristopiti k makro načrtovanju pri pridobivanju lesa. Posebno pozornost smo posvetili spravlilu lesa, ker je to še vedno najdražja faza proizvodnega procesa. Stroški vlačjenja in vožnje lesa so v razmerju 1 : 10 - 15 krat in bo zato potrebno razmišljati tudi o vožnji lesa po vlakih s specialnimi zgibnimi polprikolicami, ki se v posameznih gozdarskih deželah že uporabljajo. Tudi pri nas smo z mehaniziranimi skladišči in spravlilom lesa v lubju povečali koeficient trenja od 0,40 na 0,70 pri iglavcih, kar negativno vpliva pri spravlilu navzgor in po ravnini.

- Racionalno pridobivanje lesa je v smiselnem oblikovanju tehnoloških modelov, ki so povezani z investicijami. Napačna opredelitev določenega

gravitacijskega območja povzroči več investicij pri enakem rezultatu ali drugače povedano, s takim načinom dela nastajajo višji stroški proizvodnje.

- Drugi dan smo si ogledali pripravo proizvodnje v strmih terenih, v popoldanskem času pa izvedli pripravo na objektih v različnih terenskih naklonih.

- Tretji dan smo analizirali terenske priprave posameznih skupin in skupno razpravljali o oblikovanju izhodišč za tehnološke modele v zahtevnih terenih.

Sklepi:

1. Sleherno manjše gravitacijsko območje je potrebno analizirati v okviru večjega kompleksa gozdov.

2. Smiselno razdeliti območje na dve značilni področji:

a) področje dela, kjer lahko delajo traktorji

b) področje dela, kjer lahko delajo večbobenski vitli oziroma žični žerjavi.

Ta delitev je potrebna že pri štartni obdelavi določenega gravitacijskega območja, ker ceste za delo traktorjev ali večbobenskih vitlov različno potekajo znotraj območja.

3. Za sleherno delo so potrebne meritve in dobra spremljava dela, da bodo naše odločitve pri uvajanju novih prijemov pri pridobivanju lesa smotrne in argumentirane.

Menim, da je bil ta tečaj koristen, saj so izhodišča preverili strokovnjaki iz cele Slovenije. To je vsekakor dobrodošla pomoč pri makro in mikro načrtovanju gozdne proizvodnje.

Klinar Andrej dipl.ing.

BOHINJCI

NA

MORJU

Po dolgotrajnih in zapletenih poskusih in zapletih se je zbrala na izletu dobra polovica bohinjskih sindikalistov. Pa ni bil navaden izlet. Potovali smo z letalom.

Puhasti oblaki so bili v ranem jutru zelo očarljivi. Dokler smo bili nad njimi, niti pomislili nismo, kaj se bo dogajalo pod njimi. Kljub temu je bilo ob pristanku v Puli topleje kot doma.

Križarjenje po morju naj bi bila glavna draž izleta. Toda oblaki so nam to preprečili. V tolažbo na ponesrečeno križarjenje so si najbolj vrli sindikalisti omislili noč v baru. Pri tej zadevi so zelo originalno sodelovale uvožene slačipunce. Natančnega poročila ne morem napisati, ker intervju s preživelimi ni bil uspešen.

Ker se je vse glavno zgodilo že prvi dan, je potem deževalo. Pihal je mrzel veter in slišali smo, da v višjih legah sneži. Ušel nam je vzdih: "Pa ja ne bo kravji bal bel!"

Arene še niso pokrili, dež pa levom škoduje. Zato nismo videli predstave, v kateri nastopajo kristjani. Žal pa je prav ta čas v Angliji stavkalo letališko osebje, kar nam je priredilo štiriurno zamudo.

Le športnemu navdušenju se imamo zahvaliti, da so nekateri celo v letalu vozili barko. Najbolj se je odrezal Cene, ki jo je kljub dežju in noči peš mahnil na Gorjuše. Ljubo doma, kdor ga ima!

I. V.

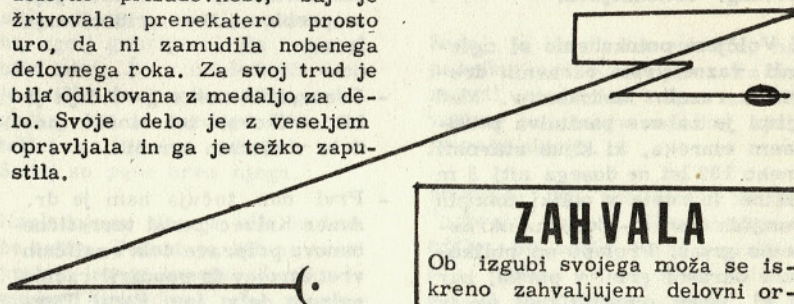
UPOKOJITEV TOV. SORČ CILKE

Naša dolgoletna sodelavka tov. SORČ Cilka se je s prvim septembrom 1977 redno upokojila.

Od 1.3.1950 je vodila blagovno knjigovodstvo. V začetku je pri našem podjetju opravljala delo brez računskega stroja, vendar so bili njeni podatki večinoma zanesljivi. Vsi smo cenili njeno delovno prizadevnost, saj je žrtvovala prenekatero prosto uro, da ni zamudila nobenega delovnega roka. Za svoj trud je bila odlikovana z medaljo za delo. Svoje delo je z veseljem opravljala in ga je težko zapustila.

Zahvaljujemo se ji za požrtvovalno sodelovanje in ji želimo zadovoljstvo in zdravje v nadaljnjem življenju, zlasti pa več prostega časa, ki ga zaposleni ženi vedno primanjkuje.

Delovni kolektiv
TOZD. g. BOHINJ

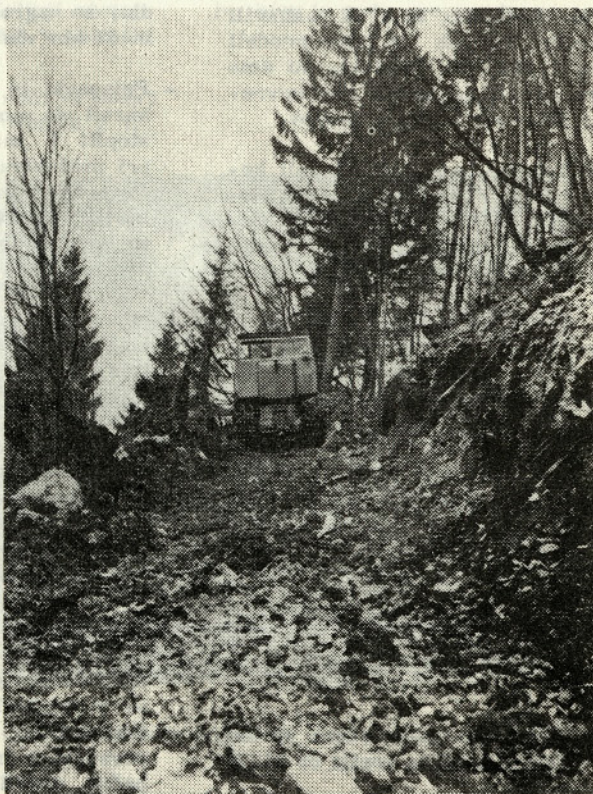


ZAHVALA

Ob izgubi svojega moža se iskreno zahvaljujem delovni organizaciji Gozdno gospodarstvo Bled - TOZD gozdno gradbeništvo in vsem, ki so mi kakorkoli pomagali, organizirali pogreb in pokojnika spremili na zadnji poti.

Ščurk Ruža
Bled, Gregorčičeva 29

Izdelava nove vlake nad Kuplenikom - foto GG



OBČINSKO SINDIKALNO PRVENSTVO

V AVTORALLY-JU ZA LETO 1977

Tekmovanje je bilo v nedeljo, 4. 9. 1977 v Radovljici. Prijavljenih je bilo 64 dvojic, oziroma 128 članov sindikata iz 34 OOS.

Za KOOS GG Bled so nastopile 3 dvojice in sicer: Rožič - Černe, Donaval - Kobal, Pogačar - Jamar.

REZULTATI:

Ženske dvojice:
12 uvrščenih

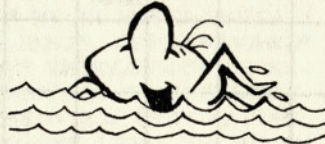
1. Vahčič - Pazlar	Vezenine Bled
2. Dežman - Matjašič	Iskra Otoče
3. Kemperle - Ambrožič	Vezenine Bled

Moške dvojice:

1. Sodja - Pangerc	Vezenine Bled
2. Burgar - Dežman	Veriga Lesce
3. Hrovat - Hrovat	Elan Begunje
7. Rožič Jaka-Černe M.	GG Bled
9. Donaval Anton-Kobal V.	GG Bled
33. Pogačar Franc-Jamar J.	GG Bled

Ekipno skupaj:

1. KOOS Vezenine Bled	129 točk
2. KOOS Elan Begunje	50 točk
3. OOS Iskra Otoče	31 točk
4.-5. OOS KŽK Radovljica	28 točk
4.-5. KOOS Veriga Lesce	28 točk
6. GG Bled	14 točk



V PLAVANJU ZA LETO 1977

Na kopališču v Radovljici je bilo 19. avgusta letošnje sindikalno prvenstvo v plavanju. Zbralo se je 117 tekmovalcev iz 36 OOS. Tekmovali so na 50 m kravl, 50 m prsno, 50 m hrbtno in v štafeti 4 x 50 prosto.

Pri moških je prvo mesto osvojila KOOS Elan Begunje, pri ženskah pa KOOS Vezenine Bled.

V skupni uvrstitvi je prvo mesto dosegla OOS Iskra Otoče.

REZULTATI:

Ekipno ženske:

1. Vezenine Bled	158 točk
2. Iskra Otoče	122 točk
3. Veriga Lesce	76 točk

Ekipno moški:

1. Elan Begunje	233 točk
2. Iskra Otoče	221 točk
3. Veriga Lesce	167 točk
10. GG Bled	22 točk

Ekipno skupaj:

1. Iskra Otoče	343 točk
2. Vezenine Bled	286 točk
3. Elan Begunje	256 točk
4. Veriga Lesce	239 točk
5. ZD Radovljica	102 točk
6. Sukno Zapuže	88 točk

Marjan Por

V SPOMIN

S tesnobo v srcih smo se 5. septembra 1977 poslovili na blejskem pokopališču od našega nekdanjega sodelavca, znanca in tovariša ing. Ravnik Franca. Čeravno je že preteklo vrsto let, odkar je odšel v pokoj, spomini na dobrega sodelavca niso zbledeli. Večkrat nas je obiskal na delu, srečevali pa smo se tudi, ko je hodil na sprehode po Bledu. Toda nenadna smrt ga je iztrgala iz kroga domačih in znancev.

Rojen je bil 24. 7. 1897 na Bledu. Gimnazijo je obiskoval v Gorici, diplomiral pa na Dunaju in prejel jubilejno zlato diplomlo Dunajske univerze.

V prvi svetovni vojni je preživel 2 leti na soški fronti in se nato uvrstil med borce za severno mejo. V gozdarstvu je delal vse do upokojitve. Z družino je vrsto let živel v Bosni, predvsem v Sarajevu, kjer je dočkal drugo svetovno vojno. Med okupacijo je bil večkrat zaprt zaradi sodelovanja v NOB. Po vojni je prevzel odgovorno mesto pri gozdarskih organih dalmatinske oblasti in je bil pomočnik v ministrstvu za gozdarstvo LR Hrvatske. Leta 1951 se je vrnil v svoj rodni kraj in je delal do upokojitve 1953 leta pri GG Bled.

Ostal nam bo trajno v spominu.

Kolektiv GG Bled



Odgovorni urednik VEBER Ivan, dipl.ing., tehnični urednik LAKOTA Franc, člani: PODLOGAR Jože, ZUPAN Marjan, LAPUH Nikolaj, ZUPAN Metka, REŠ Janez, CVETEK Franc, natisnjeno v 450 izvodih. Tisk: Delavska univerza Tomo Brejc Kranj



	PRIMER	OMAGANOST	VRAG	TO NE NOČ	OZNAKA ZA ŠPANIJO	HESTO V SSR	OŠEB ZAJMEK	IZDOLJ-SAVA RAZMER
LEŽIŠČE								
ZDRAV. RASTLINA					NASELJE			
TONI ČOP	AVIO TRANS				STAV UM-PANET			
TRGANJE							DUŠIK GLOBOK IZREZ	
VOZNIK ČOLNA							PRI-TRDILNIK HESTO VARJENI	
AVTOMOBILSKA OZNAKA ZA BJELOVAR					ČLOVER, KI LOVI			
ITAL. NAFTNA DRUŽBA					ISTI ŽINE			

	PRIZATELJSTVO	DRAG LES	PESNIŠTVO	ŽENSKO IME	VOVK ANTON	ITALIJA	ZAHOD SONCA	OSMI TON	BLAZINJAK ENAKI ERKI			LET ČEBEL OTOK PRI JAPONSKI	
TV									RACUN VPIŠI APRI			LATAL ŽUŽENKA	
VELIRO						GLAVNO M. GANE TROJ. KRALJ			SPLIT DRIN ANDREJ		DEL HIŠE RAPORT	NESTO V FRANCIJA	
ŽEN. IME					POŠTA 100				PISEC S POTI LOPOVI				
ŽENSKO IME				TOVARNA BATERIJ KOOR. ANALIZIRA						9. TONSKI DEL. HETER.		1. VOČAL. H. IME	
DEL TELESA					ZLITINA KRALJICA					ŽINE RINSKA 50		STANE LEVEC TRI ERKE	
ŽENSKO IME						ANA TRIN ANDREJ KLINAR			PREDLOG	POJGORNIK. HORSKI SESALEC			
STOR IVO			ŽEN. IME DEDIČ				OS. ZAJMEK. JATČNIK.			LOVCI. NA KACE. 4. ČRKA			
PANJ						KOVCI. IZVRSNI SVET					9. VOČAL. SAHO-GLASNIS.	GRAD. MATERIAL. OSTALI DEL.	
VARJENJE						ČUTILO. BELICA				ŽIVOT		17. ČRKA. ŠPORTNI PRIBOR.	12. RAZ. PRI SAHU
KISIK		TEŽAVA. NORD											NAGRADA ZA FILM. HOŠUC IME
PEVEC SEDAKA						100 m ²			SESTAVIL TURE RAKUŠ				KRAD-LJIVEC. RIMSKA 1000. RADIJ
FOSFOR		NOBOMET. KLUB. SIVANO. GRAFIK				BITOLA. REKA				RIBEVO. ZGANGUS			FINSKO JEZERO. 20. ČRKA
GORA V ŠVICI			21. ERKA	OPERNI SPEV. BLEP-SAVA									
NAŠ VOĐJA					VEZNIK. TURE			RADIO. GRANOFON. RADIJ		NOETOUA. BARKA. TETOVO	ŽINE		ŽENIN. DŽE
NOVI SAD			KRALJ. JOŽE. ČERA			GORA. V. TURCIJI. HOSKI. POTOHER					ENAKE. ERKE. TUJ. DENAR.		TONA. PREDLOG
PRVI LETALEC							PRED-LOG. DRŽAVA. V. AZIJI. ANTON. PIRC					ENICA. KARTA	
KATJA									BEVA. KDHUNST. AMPER		PEROLI. LIRA		PRVAR. TESLA
ŠARE-NICA					BORBE-NOST								21. ČRKA

