

# obzornik

glasilo delovne organizacije

## Trdnejše osnove za povezovanje

OBČINSKI KOMITE ZVEZE KOMUNISTOV O SODELOVANJU MED LESARJI IN GOZDARJI V NAŠI OBČINI

Sredi junija je občinski komite zveze komunistov v okviru svojega letnega delovnega programa razpravljal tudi o povezovanju lesne industrije in gozdarstva v naši občini. Gradivo za to sejo je pripravila strokovna skupina lesarjev in gozdarjev na osnovi skupnih stališč predsedstva centralnega komiteja zveze komunistov Slovenije ter problemske konference slovenskih komunistov, ki delajo na področju gozdarstva in predelave lesa.

Ker so bili povzetki gradiva za sejo občinskega komiteja že objavljeni v majski številki našega glasila, bi se tokrat omejili le na mnenja in stališča, ki so jih predstavniki komunistov iz naše občine oblikovali v neposredni razpravi.

V njej so nedvomno ugotovili, da so bili med lesno industrijo

in gozdarstvom na našem območju že doslej zgrajeni dokaj trdni odnosi in sodelovanje. Plod takšnega sodelovanja je bila vsekakor uresničitev nekaterih skupnih razvojnih ciljev ter sprotnih dogovarjanj med lesarji in gozdarji v okviru samoupravne interesne skupnosti za gozdarstvo. Te izkušnje so dobra osnova za še bolj poglobljeno medsebojno sodelovanje na osnovah skupnega prihodka.

Delo komunistov pri izpolnjevanju teh zahtevnih nalog ne sme temeljiti na dajanju prednosti enemu ali drugemu partnerju, temveč na osnovah skupnih končnih ciljev in na vsestransko utemeljenih predlogih za njihovo uresničitev.

Sodelovanje lesarjev in gozdarjev je v dobri meri odvisno od izpolnjevanja obojestransko dogovorjenih obveznosti. Pri tem

gre po eni strani za izpolnjevanje predvidene blagovne proizvodnje lesa, po drugi strani pa za vlaganje in ohranitev trajne gozdne proizvodnje.

V takšnih prizadevanjih morajo tvorno sodelovati tudi zasebni lastniki gozdov prek temeljne organizacije kooperantov, pa tudi lastniki gozdov, ki se ne ukvarjajo s kmetijsko proizvodnjo. To je za našo občino še toliko pomembnejše, ker imajo zasebniki v svoji lasti velike površine gozdov. Dobav večjih količin lesa iz zasebnega sektorja pa ne smemo zmanjševati na račun družbenega sektorja.

Prav te težave, ki izvirajo iz zasebnega sektorja, pa še posebej ovirajo skupna prizadevanja gozdarjev. Gre za težnjo, da bi zasebniki zmanjševali posek na panju, za posamezne ovire, ki se nanašajo na gradnjo gozdnih

Dokler bo obstajala ta država, bo pomnila in spoštovala nezmerljivi delež Luke Leskoška pri ustvarjanju naše industrije. Po pravici lahko rečemo, da je dal vsega sebe v prvence naše težke industrije in strojništva. Globoko se je zavedal, kolikšen zgodovinski pomen ima industrializacija za nadaljno zmogovito pot naše revolucije, zato je kot minister za industrijo in rudarstvo neutrudno mobiliziral delavski razred, da je premagal vse težave in ovire na tej poti, pa naj so bile še tako velike in zapletene. In bilo jih je res mnogo — od zelo pičlih akumulativnih sredstev do informbirojevske blokade in znanih pritiskov z zahoda.

Neustrašni in strastni delavski borec Luka Leskošek se je z vsem srcem bojeval za socialistično samoupravljanje, kajti čutil in vedel je, da človekove sreče ni mogoče uresničiti samo s postavljanjem novih tovarn, ampak tudi z novimi, humanejšimi odnosi med ljudmi in z novimi dosežki na poti osvobajanja dela in človeka.

V. Žarković o Leskošku-Luki

cest in podobno. Kadar gre pri posameznikih za uveljavljanje ozkih zasebnih interesov na škodo širše družbe, bi morali komunisti odločneje nastopati.

Sicer pa so komunisti v razpravi ugodno ocenili pobudo lesarjev in gozdarjev za oblikovanje planske poslovne skupnosti. V njenem okviru naj bi oba partnerja strokovno in samoupravno usklajevala in razreševala stališča o vseh bistvenih zadevah poslovnega in razvojnega sodelovanja. Nekateri so v razpravi menili, naj bi svoje mesto v tej skupnosti dobil tudi Novolit iz Nove vasi.

V prizadevanjih za izpeljavo dohodkovnega povezovanja bi morali najprej posvetiti posebno pozornost tistim vprašanjem, kjer so možnosti za uresničitev najhitreje in kjer je izpeljava najlažja, k možnosti za uresniči-

tev najhitreje in kjer je izpeljava najlažja, k temu pa pritegniti tudi trgovske delovne organizacije. Posebno pomoč naj bi združenemu delu prispevale medobčinska gospodarska zbornica in ustrezne republiške ustanove.

Če naj na kratko sklenemo, potem lahko ugotovimo, da so člani občinskega komiteja izhodišča gozdarjev in lesarjev za poglobljanje medsebojnega sodelovanja ugodno ocenili. Največ kritičnih pripomb pa se je nanašalo na to, da so nakazane možnosti premalo natančno opredeljene in da ni izdelanih meril za oblikovanje neposrednih dohodkovnih odnosov znotraj reprodukcijske verige. Zato je bilo posebej sklenjeno, naj že imenovana strokovna komisija nadaljuje s svojim delom in osnovna izhodišča še izpopolni.

D. Mazij

## Skupnost lesarjev in gozdarjev

Na skupnem strokovnem kolegiju vodilnih delavcev Gozdnega gospodarstva Postojna, Javorja, Lesonita in Bresta so 24. junija 1983 podprli pobudo problemske konference zveze komunistov o združitvi v skupnost združenega dela za medsebojno plansko in poslovno sodelovanje na področju gozdarstva in lesne predelave Notranjske na območju Gozdnega gospodarstva Postojna. Obravnavali so tudi osnutek samoupravnega sporazuma o združitvi v plansko poslovno skupnost Notranjske, ki bo v javni razpravi do 20. julija. Po pripombah bodo uskladili besedilo in pripravili predlog, ki ga bodo delavci sprejemali na zborih ob obravnavi polletnih periodičnih obračunov.

Z omenjenim samoupravnim sporazumom udeleženci sporazuma urejajo:

— vsebino skupnega poslovanja ter cilje združevanja dela in sredstev,

— samoupravno sporazumevanje o skupnih planih in skupnih poslih,

— družbeno-ekonomske odnose,

— usklajevanje stališč v skupnem poslovanju prek skupnih organov,

— sankcije za kršitev sporazuma in način reševanja sporov iz skupnega poslovanja.

V sporazumu udeleženci sporazuma opredeljujejo naslednje skupne cilje:

1. Razvijati in pospeševati socialistične in samoupravne družbeno-ekonomske odnose; krepiti ekonomski in socialni položaj delavcev.

(Konec na 2. strani)



Naša največja in najlepša prodajalna je v Splitu; odprta je bila pred nedavnim

# Oskrba zahteva tudi denar

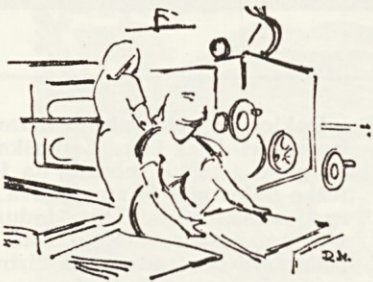
Za junij, julij in avgust smo v BRESTU izdelali analizo o naši likvidnosti. Analiza kaže, kako so pred nami take obveznosti, ki bodo še stopnjevale primanjkljaj potrebnih plačilnih sredstev. To so hladna dejstva, ki z matematično natančnostjo postavljajo pred nas zahtevo po skrajni pozornosti in po gospodarnem obnašanju na vseh področjih poslovanja. Preteča nelikvidnost je še toliko bolj resna, ker se bližajo meseci, v katerih običajno ni velikega obsega prodaje, vsaj na domačem trgu ne.

Analiza kaže, da je med vidnimi vzroki za takšno stanje tudi velika vezava sredstev v zalogah reprodukcijskih materialov glede na naše plačilne zmožnosti. Z drugimi besedami: nekatere temeljne organizacije si kopičijo zaloge materialov za več mesecev vnaprej. Na prvi pogled oziroma »na pamet« je to videti dobro, zlasti še, ko se spomnimo, kakšen vpliv ima inflacija in kako velike so danes težave na oskrbovalnem trgu.

Pozabljamo pa seveda, da s takšnim načinom vezemo velika sredstva, za katera plačujemo težke obresti, ki že segajo čez 30 odstotkov, da teh sredstev ne moremo obračati, kar nam spet hromi dohodek in kar je še najhujše — zaradi takšnega obnašanja preti nevarnost, da ne bomo mogli kupovati nujno potrebnih materialov za sprotno delo.

Zaradi opisanega stanja uvajajo temeljne organizacije po skupnem dogovoru splet ukrepov, ki naj zajamejo celotno področje oskrbe. Ukrepov je več in so

kratkoročni (takojšnji), sledili pa jim bodo tudi dolgoročnejši — kot načela za stalno delo. Večino ukrepov že poznamo in smo jih pravzaprav že zapisali v poslovno politiko, a kaj, ko je že tako, da radi delamo drugače, kot se dogovorimo. Zdaj so ukrepi opredeljeni tako, da dogovora med temeljnimi organizacijami ne bo več mogoče kršiti.



Ukrepov je več in bi jih tu težko naštevati oziroma opisovali. Skušajmo jih prikazati kot celoto:

## Skupnost lesarjev in gozdarjev

(Nadaljevanje s 1. strani)

2. Krepitev večnamenske vloge gozda in zagotavljanje kar najboljšega izkoriščanja lesno proizvodnih možnosti gozdov ter čimvečjega možnega pokritja potreb po lesu v lesno predelovalni industriji po količini in kakovosti.

3. Največja možna stopnja pri predelavi lesa ob celovitem izkoriščanju lesne surovine in visoki stopnji njenega oplemenitenja za doseganje največjih gospodarskih učinkov na domačem in tujem trgu.

4. Rast ekonomičnosti in produktivnosti dela v vseh fazah lesnega in gozdnega gospodarstva, da bi s skupnim poslovanjem zmanjševali materialne

stroške in povečevali celotni prihodek, pa tudi dohodek.

5. Usklajevanje razvojne in naložbene politike zaradi tehnične in tehnološke povezanosti surovinskih in predelovalnih zmogljivosti.

6. Usklajevanje proizvodnih planov zaradi boljše izrabe proizvodnih zmogljivosti in učinkovitega prestrukturiranja proizvodnje.

Te cilje bodo natančneje opredelili s samoupravnim sporazumom o temeljnih skupnega plana, kjer bodo ob upoštevanju dosedanjih poslovnih povezav ter blagovnih in denarnih tokov določili posamezne naloge in obveznosti posameznih temeljnih organizacij, združenih v skupnosti.

J. Hren

Z. Zabukovec

Vsaka temeljna organizacija bo pregledala vse zaloge reprodukcijskih materialov in surovin in izdelala plan nabave v prihodnjih treh mesecih. Obseg sredstev, namenjenih za nabavo, se mora krepko zmanjšati. Obseg sredstev za posamezno temeljno organizacijo izhaja iz njenih sedanjih zalog in lansiranih planov. Treba je tudi proučiti vse možne zamenjave materialov med posameznimi temeljnimi organizacijami, in končno — odprodati materiale, ki jih zaradi sprememb v programih ali v proizvodnih postopkih nikjer v Brestu ne bomo več potrebovali.

To so seveda izhodišča za delo temeljnih organizacij oziroma nabavne službe. S temi pa se morajo vezati še mnogi dodatni ukrepi, ki naj na eni strani zagotovijo na trgu večjo prodornost nabavne službe, na drugi strani pa sistematično in disciplinirano vedenje doma v vseh službah in v temeljnih organizacijah. Za spremljanje dogovorjenih ukrepov so vzpostavljene evidence, ki bodo takoj pokazale na šibke točke in omogočile, da jih odstranimo.

Področje oskrbe pa seveda ni osamljena panoga sredi poslovnega življenja. Spremljana mora biti z vsemi drugimi področji, sicer ne more biti uspešna. Poseben pomen ima predvsem prodajna služba s sprotnimi evidencami.

Opazamo namreč, da je zakon o zavarovanju plačil vedno bolj pogosto kršen, saj dolžniki odlagajo svoja plačila, ali pa celo čakajo na tožbe. Zato se del ukrepov posveča prav področju sodne izterjave dolgov oziroma povečanim naporom prodajne službe, da bo BREST za prodano blago v dognednih rokih dobil plačane svoje terjatve. Določeni so štirinajstdnevni sestanki med prodajno in finančno službo za analize terjatev in za določitev ukrepov za vsakega dolžnika posebej.

Pri terjatvah pa opazamo, kako se z zaostrenim likvidnostnim stanjem v državi pojavljajo tudi najrazličnejši načini zavlačevanja plačil. Dobrodošli so ugovori — od tega, da se »ugotavlja«, ali gre za pravega kupca ali ne, pa vse do ugovorov o količinah ali kvaliteti blaga. To pa seveda zahteva od nas natančnost in doslednost v proizvodnji ter na vseh kasnejših poslovnih poteh.



Skladišče repromaterialov v MASIVI

## S težavami se moramo spopasti

OB LETNI KONFERENCI OBČINSKE ORGANIZACIJE ZVEZE SINDIKATOV

V preteklem mesecu smo na letni konferenci ocenili delo občinske organizacije zveze sindikatov za preteklo enoletno obdobje. To sicer ni bila programska konferenca, vendar so bile oblikovane nekatere usmeritve za delovanje organov občinske organizacije zveze sindikatov.

Glede na zaostrene gospodarske razmere je delavnost vseh organov sindikata nujna. Na konferenci je bila posredovana ocena o rezultatih gospodarjenja v naših organizacijah združenega dela. Ugotovljamo, da se stanje iz meseca v mesec slabša. Pri spremljanju rezultatov gospodarjenja ugotovljamo, da so rezultati poslovanja najslabši ravno pri tistih organizacijah, ki so pomembni izvozniki. Ocenjeno je bilo, da sedanje izvozne stimulacije še vedno niso dovolj velika spodbuda za izvoz.

Spremljanje rezultatov gospodarjenja in obravnava zaključnih računov še vedno ni zadovoljivo. Kljub temeljitim pripravam in dogovorom v mnogih temeljnih organizacijah niso organizirali razprav pravočasno in v skladu z dogovori. Skoraj v vseh temeljnih organizacijah pa niso ocenili dela individualnega poslovnega organa. Ponovno je bilo dogovorjeno, da so osnovne organizacije zveze sindikatov v sodelovanju z drugimi družbenopolitičnimi organizacijami in strokovnimi službami dolžne sprotno spremljati rezultate gospodarjenja.

Prekinitev dela v občini ni bilo, vendar se že pojavljajo izsiljeni sestanki.

Na konferenci smo se dogovorili, da je potrebno v vseh temeljnih organizacijah, kjer prihaja do težav pri izplačilu osebnih dohodkov, pred izplačilom pogledati in oceniti vse težave ter delavce temeljito informirati. Jasno in glasno moramo povedati o vseh težavah in tudi to, da delitev

večjih osebnih dohodkov ni možna, če ni boljših rezultatov. Poseben poudarek je potrebno posvetiti poglobljanju samoupravljanja in razvijati dohodkovne odnose tako v okviru delovne organizacije kot v reprodukcijski verigi.

Ocenjeno je bilo, da smo delovni čas v občini poenotili in kljub nekaterim posameznim pripombam večina naših delavcev ne vidi potrebe, da bi ga pred ponovnim prenikom urnega kalzala spreminjali.

Na konferenci so bila izpostavljena tudi vprašanja s področja izobraževanja. Materialni stroški naraščajo prek vse meje, osebni dohodki delavcev, zaposlenih v izobraževanju, pa stagnirajo. Osebni dohodki naših učiteljev so med najnižjimi v Sloveniji (na 55. mestu med slovenskimi občinami).

Iz vse razprave in poročila pa je bilo videti, da so naše organizacije še vedno premalo samoiniciativne in prodorne. Sedaj je čas, da z veliko dejavnostjo pomagamo razreševati težave na vseh področjih. Ne zanikamo težav, ki so se nakopičile v celotnem našem gospodarstvu, vendar pa s tem, da bomo samo kazali na napake drugih, ne bomo prišli daleč. Dejstvo je, da še vedno premalo in ne kvalitetno delamo skoraj v vsakem delovnem okolju. **Izkoristiti vse rezerve in si delo boljše organizirati, mora biti cilj slehernega delavca, še posebej na osnovnih organizacij sindikata.**

J. Opeka



Občinski komite zveze komunistov o povezovanju lesarjev in gozdarjev

Pred vojno je bil kot sindikalni organizator in voditelj, kot komunist, pobudnik delavske borbenosti in enotnosti. Po vojni pa je bilo njegovo delo, kot vedno, oprto na delavski razred, na njegovo vztrajnost, solidarnost in borbenost. V vseh obdobjih se je globoko zavedal moči najširših delavskih in ljudskih množic, ki jih je prav on znal s svojim odločnim nastopom in z jasno, vsakomur razumljivo besedo motivirati za uresničitev še tako težkih nalog. Ljudje so ga imeli radi in so mu zaupali, saj ni nikoli omahoval. Bil je zvest in discipliniran komunist, vselej med ljudmi.

Franc Leskošek-Luka je posvetil vse svoje življenje boju za socialno osvoboditev delovnih ljudi in za pravico, da sami odločajo o svoji usodi, za osvoboditev jugoslovanskih narodov in njihov gospodarski, družbeni in kulturni razvoj, za bratstvo in enotnost. Vredil je KP Slovenije v času, ko je zbirala delovno ljudstvo za skupni boj proti fašističnim osvajačcem, ko je po okupaciji organizirala OF, ljudsko vstajo, in s svojo dejavnostjo postala odločilni faktor v NOB in ljudski revoluciji, ki je omogočila razvoj in socialistično ureditev.

A. Marinc o Leskošku-Luki

# Letos tri nove prodajalne

ODPRLI SMO TRI NOVE PRODAJALNE BRESTOVEGA POHIŠTVA — V SPLITU, SKOPJU IN STRUMICI

Ze pred časom smo se trdno odločili, da bomo svoje pohištvo nudili trgu tudi prek lastne prodajne organizacije. Načeloma naj bi naše lastne prodajalne pohištva pokrivala tista območja v Jugoslaviji, kjer našega pohištva nismo ponudili v tolikšni meri kakršne so bile ugotovljene možnosti; vendar pa je za takšno odločitev tudi več drugih vzrokov.

Danes že nad 30 odstotkov vsega prodanega pohištva na domačem trgu posredujemo kupcem prek svojih prodajalnih oziroma salonov. To zagotavlja našim proizvajalnim temeljnimi organizacijam ne samo manjše stroške poslovanja, temveč predvsem zanesljivejšo dolgoročno načrtovanje programov pohištva, ki so namenjeni prodaji doma. Ne le da v lastnih prodajalnih zagotovo prodamo tisto, kar smo tržišču namenili, v teh prodajalnih lahko načrtno izpeljemo tudi najboljše reklamo za »pohištvo Brest«, saj lahko privlačno predstavimo naš celotni proizvodno-prodajni program, če pa je lokal manjši, pa vsaj najvažnejše izdelke Brestovega pohištva.

Takšen način predstavitve pa posredno lahko koristi tudi lokalni trgovski mreži, ki nima možnosti predstaviti našega celotnega programa, saj prodaja pohištvo večine jugoslovanskih proizvajalcev. Zato lahko v svojih, čeprav dokaj velikih prodajalnih, predstavi le komaj desetino naših izdelkov. Precej pa je tudi takšnih, ki izdelkov posameznih proizvajalcev sploh nimajo razstavljenih, temveč jih prodajajo kar po katalogu oziroma po prospektih.

To omenjam predvsem zato, da bi podkrepil trditev, kako pomembno je, če je v nekem kraju razstavljen celotni proizvodno-prodajni program. Potrošnik tako lahko vidi funkcionalnost nekega izdelka, zant se tudi lažje in prej odloči za nakup tistega, kar mu je všeč. To pa je seveda cilj tistega, ki prodaja. Da bo kupec zadovoljen tudi po izbiri, poskrbi osebje v prodajalnih, ki skrbi za pravočasno in dogovorjeno dobavo in tudi sicer ukrepa, da bo tega kupca še kdaj pozneje lahko zadovoljil.

Mislím, da imamo v naših prodajalnih ustrezne delavce, ki pa bi s še boljšo povezavo z nami še uspešneje delali.

Letos smo torej odprli tri nove prodajalne. Najprej v Strumici, o čemer smo v OBZORNIKU že pisali.

Zato bi na kratko predstavili drugo, in sicer prodajalno v Splitu, ki jo lahko upravičeno imenujemo kar SALON. To je lokal, ki tudi po trditvah domačinov presega vse dosedanje in je na površini 600 kvadratnih metrov razstavljeno res vse, kar

je trenutno v Brestovem proizvodno-prodajnem programu namenjeno domačim kupcem.

Ze lega te naše nove pridobitve v Splitu je zelo posrečena, saj je v samem središču novega naselja, kjer so že in še bodo odprle svoje lokale znane delovne organizacije, banke in druge pomembne ustanove. Vsekakor je takšen lokal pridobitev tudi za Split, saj imajo Splitčani redko priložnost videti celoten Brestov proizvodni program na enem mestu.

Novo prodajalno našega pohištva smo odprli v glavnem mestu Makedonije. V tej republiki smo imeli dotlej že tri prodajalne (Bitola, Titov Veles, Strumica), pa tudi distribucijski center — skladišče za Makedonijo v Skopju. Sedaj pa smo tam odprli tudi prodajalno, ki bo imela enako nalogo kot vse dosedanje, širiti sloves »pohištva Brest«, ki je v Makedoniji zelo cenjeno in iskano.

Tudi naša prodajalna v Skopju leži v naselju, ki je še v izgradnji in bo v bližnji prihodnosti naselje mladih. Zato z dobro organizacijo ter skrbnim in požrtvovalnim delom tudi uspehi ne bi smeli izostati. Ta prodajalna ni sicer posebej velika, saj meri le okrog 200 kvadratnih me-

trov, vendar je v središču novega naselja, ki pa že ima svojo podobo in ki bo še letos in prihodnje leto sprejelo novih 16.000 prebivalcev. Večina le-teh pa je verjetnih kupcev, kar pa je odvisno od nas in predvsem od našega osebnosti v tej prodajalni.

Ker se v Makedoniji razvijajo posli dokaj ugodno, kar si želimo tudi v prihodnje, bomo imeli v spodnjih prostorih tudi predstavništvo, ki se organizacijsko sicer šele pripravlja. Vendar pa naj bi bilo to eno izmed prvih znamenj, da bomo tudi na tem področju še stopnjevali našo prisotnost na tržišču.

Naše letos odprte prodajalne pohištva, ki so začele že kar dobro poslovati, so se torej že vključile v naša skupna prizadevanja za doseglo letos postavljenih prodajnih ciljev.

Sedaj imamo že enajst prodajalnih po vsej državi, ki so v mnogočem zmožne prispevati k boljši prodaji našega pohištva, pa tudi k vse večji njegovi popularnosti. To pa je odvisno od tega, ali bodo znale in hotele pravilno izkoristiti ime »pohištvo Brest« in vse, kar jim je bilo izročeno v upravljanje. Skratka, ali se bodo počutile dovolj sposobne in močne, da se vključijo v današnje Brestove poslovne tokove.

Verjetno bi bil že čas, da se tudi delavci iz posameznih naših prodajalnih kdaj pa kdaj oglašijo s pisano besedo, saj imajo v teh težjih pogojih za gospodarjenje verjetno nemalo težav, za katere je prav, da jih zveemo vsi. S skupnimi močmi jih bomo reševali in se skupaj veselili uspehov.

F. Turk



Zunanost Brestove prodajalne pohištva v Skopju

izvoz ni zanimiv, da delamo z izgubo, če bi delali za domači trg, bi imeli boljši dohodek in podobno. Ali ni vse to velika zmeta, ali ne vemo, da brez izvoza ni ne lakov, papirjev, laminatov, pa če hočete, tudi hloda ne, ki ga pripeljemo iz javorških gozdov. To pa pomeni ustaviti proizvodnjo in ogroziti kruh stotine in stotine delavcev.

Če razmišljamo tako, lahko ugotovimo, da je izvoz ob primerni prodaji doma tisto, kar mora biti cilj vsake naše temeljne organizacije. In ko sedaj ob polletju ugotavljamo, da imamo izvoz 15 milijonov dolarjev pokrit s pogodbami, je dolžnost nas vseh, da si kar najbolj prizadevamo v proizvodnji, da bo dogovorjeni izvoz uresničen. Podatki, ki jih imamo, niso spodbudni, saj za načrtom kasnimozlasti zaradi zaostajanja v proizvodnji. Upajmo, da bodo ukrepi, ki so jih sprejeli v temeljnih organiza-

cijah, dali rezultate in bomo do konca leta nadomestili zamujeno.

Trenutni položaj na Brestu nam daje tudi možnosti za izbiro programov, tudi kar zadeva dohodek. Sicer je pri današnjih nestabilnih razmerah na trgu dokaj težko ocenjevati dohodkovnost, saj se je že zgodilo, da je dober program kmalu po podpisu pogodbe pokazal izgubo. Na vse to vplivajo domače cene, na katere pa le malo vplivamo.

Tudi nihanja ob izvoznih stimulacijah, valutnih spremembah in zapornih carinah povzročajo negotove kalkulacije in včasih lahko tudi odločitve, ki se kasneje pokažejo kot ne najboljše.

Vse to pa lahko nadomestimo z boljšim delom, z boljšo organiziranostjo, strokovnostjo in spoštovanjem vsega tistega, kar pomeni ugled in sloves nekega podjetja.

L. Ule

## Izvažati moramo!

KAKO URESNICUJEMO LETOŠNJE IZVOZNE NAČRTE

Bitka, ki jo bijemo za čim večji izvoz, še ni končana, nikakor pa ne dobljena. Kje smo? Kaj moramo še storiti? Kakšni so pogoji za izvoz? To so osnovna vprašanja, na katera bi želeli odgovoriti v tem sestavku.

Komaj pol leta je tega, ko smo z vsemi silami, s poznanstvi in povezavami iskali posle za naše temeljne organizacije, da bi zagotovili nemoteno proizvodnjo in da se stroji ne bi ustavili. Sedaj, ob polletju leta 1983, pa ugotavljamo, da imajo skoraj vse naše temeljne organizacije zasedene proizvodne zmogljivosti, v Masivi pa celo že za prvo četrtletje prihodnjega leta. Ob tem je seveda umestno vprašanje: ali je to sploh normalno in kaj se dogaja s svetovnim trgovom?

Nihanja na trgu so seveda normalna; vendar so bila v preteklosti dosti počasnejša. To pa pome-

ni, da se mora tem nihanjem prilagajati tudi proizvodnja, če želi še ostati v igri svetovne konkurence.

Kratki dobavni roki, točne dobave in kvalitetni izdelki, to so osnovne zahteve današnjega tujega tržišča. Še posebno pa pride do izraza takrat, ko je recesija, ko ni naročil, ko nekateri umirajo, zato da drugi s težavo preživijo. Vsemu temu se je potrebno prilagoditi in na vseh področjih upoštevati, saj si z današnjim delom gradimo ugled za prihodnost.

Zakaj vse to omenjamo? Marsikje namreč še slišimo besede, da



## Sodobnejša proizvodnja za izvoz

PREDVIDENE NALOŽBE V TEMELJNI ORGANIZACIJI MASIVA

Sedanje stanje strojev in opreme v Masivi je doseglo takšno raven, da izredno težko zagotavljamo ustrezno kvaliteto, produktivnost in ekonomičnost poslovanja.

Ob tem je treba povedati, da povečujemo delež izvoza v celotni proizvodnji od 46 na 59 odstotkov. Predvsem to je bil razlog, da smo se odločili prijaviti za najem tujega kredita pri IFC Washington in Ljubljanski banki — Gospodarski banki v skupni vrednosti 49.500.000 dinarjev pod ugodnimi pogoji vračanja.

Zadnja večja rekonstrukcija oziroma modernizacija proizvodnje je bila v letih 1968 in 1969, zato smo se sedaj odločili za nakup in dokončevanje strojev in opreme za širinsko lepljenje in sušenje lesa. S tem nam bo omogočena izdelava kvalitetnejšega ter konstrukcijsko in oblikovno zahtevnejšega masivnega pohištva.

S postavitvijo kondenzacijskih sušilnic pa bomo odpravili vrsto zastojev, ki jih povzročajo neustrezno posušen les v kasnejši obdelavi, in zmanjševali zaloge žaganega lesa, ne nazadnje pa izboljšali izkoristek vhodne surovine.

Z nakupom strojev in opreme

za širinsko lepljenje bomo odpravili sedanje zamudno ročno delo. Poleg tega, da je delo počasnejše, pa tudi kvaliteta spojev ne ustreza zahtevam izvoznih izdelkov.

V terminskem načrtu smo si zastavili, da bomo prvo opremo dobili proti koncu letošnjega leta, tako da bi bili vsi stroji in oprema postavljeni do aprila prihodnjega leta. Računamo, da bo proizvodnja lahko s polno močjo stekla do konca leta 1984.

S to delno rekonstrukcijo se vključujemo v srednjeročni program razvoja Bresta. Z nekaterimi dodatnimi posegi in s čim manjšimi finančnimi sredstvi pa bomo poizkušali obnoviti kotlovnico in se ustrezno prostorsko urediti.

Kljub trenutno težkemu finančnemu položaju velja reči, da bi vsakršno odlašanje pri posodabljanju proizvodnje masivnega pohištva za naš izvoz pomenilo veliko zaostajanje.

Vse to pa bo zahtevalo dodatne napore vseh zaposlenih, vendar sem prepričan, da bomo pri tem uspeli in obdržali oziroma še povečali sedanjo proizvodnjo za izvoz.

M. Kusič



S slovesne otvoritve naše prodajalne pohištva v Splitu

# Brest pod povprečjem panoge

## GOSPODARJENJE SLOVENSKEGA LESARSTVA V LETOŠNJEM PRVEM ČETRTLETJU

Trimesečje je za nadrobnejšo analizo sorazmerno kratko obdobje. Obenem je za tako kratek čas tudi težko prikazati dejansko stanje posamezne gospodarske dejavnosti, še posebno v razmerah, ko se pogoji za gospodarjenje tako rekoč iz dneva v dan spreminjajo. Vendar pa kljub temu na osnovi podatkov in na osnovi gospodarskih gibanj ter primerjav s preteklimi obdobji lahko ugotovimo nekatere bistvene značilnosti gospodarjenja za to obdobje.

Zbrane podatke za slovensko lesarstvo ter za nekatere večje delovne organizacije lesno-predelovalne industrije je moč videti v tabeli. Za nas je predvsem zanimiva primerjava Bresta s povprečjem slovenske lesne industrije, pa tudi z drugimi sorodnimi delovnimi organizacijami.

Že osnovni kazalec družbene produktivnosti — dohodek na delavca — je v Brestu kar za 23,3 odstotka nižji od povprečno doseženega dohodka na delavca v slovenski lesni industriji. Približno enako je bilo omenjeno razmerje tudi v enakem lanskem obdobju. Vzroke za to lahko iščemo predvsem v velikih razlikah med vhodnimi in izhodnimi cenami. Cene repromaterialov in surovin so že do sedaj presegle vse resolucijske okvire, medtem ko cen naših izdelkov v tem obdobju nismo povečevali (zamrznitev cen in hkratno administrativno reguliranje cen).

primer tovarne ivernih plošč objektivno dosegajo višji dohodek z enakim številom delavcev kot na primer tovarna pohištva.

Se slabše razmerje med Brestom in povprečjem slovenske lesne industrije pa je pri kazalcu čisti dohodek na delavca. To pomeni, da je za razporeditev v okviru delovne organizacije ostalo zelo malo sredstev. Največ sredstev smo izdvojili za zakonske in samoupravne ter pogodbenne obveznosti. Med njimi predstavljajo najvišjo postavko obresti od kreditov. To je razumljivo, saj lesarstvo že daljše obdobje praktično ne ustvarja nobene

primerjavi z vsem letom 1982. Prav tako je višina izgube na delavca v Brestu za več kot 2,5-krat večja od le-te v slovenski lesni industriji, čeprav smo še ob koncu leta 1982 govorili o veliko nižji izgubi v Brestu, kot je bila v celotnem slovenskem lesarstvu.

Kazalec rentabilnosti — dohodek v primerjavi s povprečno uporabljenimi poslovnimi sredstvi — nam pove, da smo dosegli na enoto vloženih sredstev na Brestu kar za tretjino manj dohodka kot v povprečju slovenska lesna industrija. To kaže po eni strani na nižjo izkoriščenost poslovnih sredstev, po drugi pa na visoke zaloge.

Tudi kazalec ekonomičnosti — celotni prihodek v primerjavi s porabljenimi sredstvi — je v Brestu najnižji od obravnavanih delovnih organizacij in kar za 11,5 odstotka slabši od povprečja slovenske lesne industrije. To le potrjuje dejstvo, da so razlike med vhodnimi in izhodnimi cenami zares velike in da je pravzaprav razumljiv tudi tako nizek dohodek na delavca. To pa vpliva na čisti dohodek, pa tudi na višino izgube. Seveda pa ima na razmerje med ustvarjenim celotnim prihodkom in porabljenimi sredstvi, pa tudi na vsa nadaljnja delitev in ustvarjanje (neustvarjanje) akumulacije velik vpliv tudi ustvarjeni celotni prihodek na tujem trgu, ki dohodkovno kljub rasti tečaja tujih valut nasproti dinarju ni enakovreden domačemu trgu. V Brest se je v tem trimesečju delež izvoza v celotnem prihodku glede na leto 1982 povečal od 17 na 23 odstotkov, kar je več kot v povprečju lesne industrije.

Nižji dohodek in čisti dohodek ter slaba akumulativnost in izgube, ki ne omogočajo nobenih naložb in s tem povečevanja produktivnosti, pa omejujejo tudi sredstva za osebne dohodke in skupno porabo. Le-ti so namreč z dogovorom o družbeni usmeritvi razporejanja dohodka v letu 1983 vezani na dohodek, pa tudi na izboljšanje kazalcev produktivnosti, ekonomičnosti in rentabilnosti.

Masa sredstev za osebne dohodke in skupno porabo na delavca je za letošnje prvo trimesečje v Brestu za 4,2 odstotka višja, kot pa je povprečje lesne industrije, kar je povsem razumljivo, saj smo konec lanskega leta prešli na nov sistem nagrajevanja, pa tudi na enoten sistem izplačevanja jubilejnih nagrad. Vse to pa povečuje sredstva za osebne dohodke in skupno porabo, kar je bilo že napovedano ob analizi rezultatov za leto 1982, čeprav je bil Brest tedaj še pod povprečjem lesne industrije.

Tako so tudi povprečni mesečni neto osebni dohodki na delavca v Brestu za 370 dinarjev višji od povprečja slovenske lesne industrije. Vendar pa so od obravnavanih delovnih organizacij višji neto osebni dohodki na delavca



Otvoritev Brestove prodajalne v Skopju

še v Alplesu in Savinji. Ugotoviti pa moramo, da se je zelo povečal razpon med povprečnim neto osebnim dohodkom v lesni industriji in slovenskim povprečjem, in sicer v absolutnem znesku od 1.576 dinarjev v letu 1982 na 2.009 dinarjev v letošnjih prvih treh mesecih.

Na koncu lahko zapišemo, da so lesarji v Sloveniji v letošnjem prvem trimesečju dosegli slabe rezultate, še izraziteje v tej smeri pa izstopa Brest. Še enkrat pa naj poudarim, da so se cene repromaterialov povečale od 30 pa do 100 odstotkov,

da velika usmerjenost v izvoz — iz katerega prihodka pokrивamo le do 80 odstotkov lastne cene — vpliva na nizko akumulativnost, visoke izgube, nemožnost investiranja in tehnološko zastarelost ter s tem nekonkurenčnost na tujem trgu; po drugi strani pa na novo zadolževanje, visoke obresti in zopet nove izgube. Hkrati pa lahko ugotavljamo, da je akumulacija na delavca v panogah, ki dobavljajo surovine in repromaterial lesarskim organizacijam (kemična, tekstilna in kovinska industrija ter gozdarstvo), znatno večja.

M. Širaj

## Tesalnica na Jelki

### DOPOLNJENA PROIZVODNJA NA ŽAGI

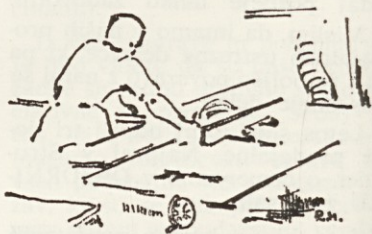
Na gozdnem področju, ki gravitira k žagi na Jelki, napade na leto manj žagarske hlodovine kot so zmogljivosti žage. Svoje povečane potrebe po izgradnji žage je od leta 1975 Jelka reševala delno z nabavo hlodovine pri Gozdnem gospodarstvu Postojna. Ta delež pokriva le enozemsko obratovanje žage, ostale potrebe pa so reševali z nabavo hlodovine izven postojnskega gozdno-gospodarskega območja. Hlodovina, nabavljena izven tega območja, pa se zaradi prevoznih stroškov in tudi zaradi višjih cen močno podraži.

Ker je za nabavo hlodovine vse manj možnosti, žaga pa je prirejena za žaganje hlodov do deset metrov dolžine, se je Jelka začela zanimati za drobno oblovino, ki jo je Gozdno gospodarstvo prodajalo raznim odjemalcem po Jugoslaviji.

Dobavljene so bile manjše količine drobne oblovine in opravljeno poskusno žaganje tramov. Pri tem pa se je izkazalo, da sedanji polnojarmenik ni najbolj primeren stroj za žaganje drobne oblovine, oziroma za izdelavo tramov iz drobne oblovine. Polnojarmenik ima premajhen pomik, torej premajhen pretok in zato majhen učinek. Oblovina bi

morala biti tudi sortirana po premeru na tanjšem kraju, kar zahteva dodatne, zelo drage sortirne naprave. Ročno sortiranje v potrebnih količinah pa je praktično neizvedljivo. In končno naj še omenim, da je polnojarmenik zaradi prilagojenosti za žaganje večjih premerov neprimeren stroj za žaganje drobne oblovine.

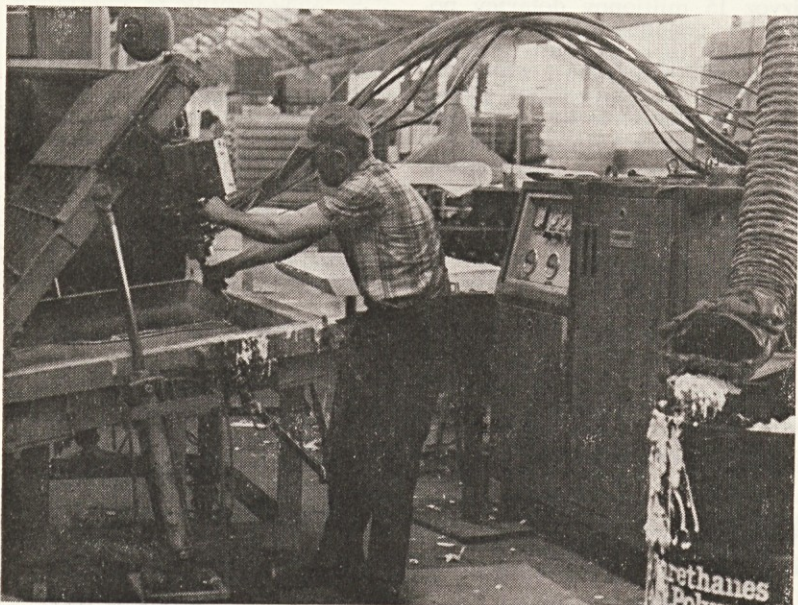
Zaradi vsega tega smo začeli iskati druge možnosti za predelavo drobne oblovine. Teh možnosti pa ni ravno posebno veliko. Predvsem imajo take naprave preveliko kapaciteto, so pa tudi zelo drage.



Zato smo se odločili za našim razmeram in zahtevam najprimernejši stroj, ki ga proizvaja neki avstrijski proizvajalec. Naročeni stroj ima poleg sprejemljive cene tudi primerno zmogljivost in možnost za izdelavo tramov in nesortirane drobne oblovine in za tesanje tramov v konični izvedbi ali pa s paralelnimi ploskvami. Stroj je torej že naročen, vendar pa je za montažo potrebno še marsikaj pripraviti: preurediti in podaljšati je potrebno lopo, izdelati temelje, zgraditi deponijo za iveri in podobno. Zaradi tega bo za Jelko v poletnih mesecih poleg proizvodnega še mnogo drugega dela, ki ga je potrebno opraviti do nabave stroja. Vsekakor bi kazalo pritegniti tudi morebitno možno pomoč iz drugih temeljnih organizacij. Začetek montaže stroja je predviden takoj po prispetju, to je v začetku septembra.

Zato se bomo morali vsi, ki smo vsaj malo soudeleženi pri omenjeni dopolnitvi proizvodnih zmogljivosti na Jelki, potruditi, da bo do prispetja stroja res vse pripravljeno in da bomo že v začetku jeseni lahko začeli s proizvodnjo tramov.

J. Majerle



Delovni posnetek iz temeljne organizacije TAPETNIŠTVO

Letos je bila tudi visoka revalorizacija osnovnih sredstev (oprema kar 62 odstotkov), kar povečuje porabljena sredstva in zmanjšuje dohodek. Vendar pa ne smemo tudi mimo dejstva, da v tem obdobju na Brestu nismo dosegli predvidene prodaje in predvidenega znižanja zalog.

Večji dohodek na delavca od povprečja lesne industrije so od odbranih delovnih organizacij dosegli Lesonit, Savinja, Alples in Javor. Pri tej analizi pa se moramo zavedati, da je dohodek na delavca v veliki meri odvisen od tehnične opremljenosti, saj na

akumulacije; še ta, ki jo ustvari, pa je namenjena za odplačila posojil in obvezna združevanja. O zelo skromni akumulaciji govori jo tudi podatki v tabeli.

Po drugi strani pa se zelo povečujejo tudi izgube, saj v tem trimesečju od odbranih delovnih organizacij le Alples in Savinja nista poslovala z izgubo. Višina izgube na delavca se je v povprečju lesne industrije povečala kar za 37 odstotkov v primerjavi z enakim obdobjem lani. Močno pa se je povečala višina izgube na Brestu, in sicer v primeri z enakim obdobjem lani, pa tudi v

Delovna organizacija	Dohodek na delavca	Doh. v prim. s povp. up. posl. sred.	Čisti doh. na delavca	OD in skupna poraba na delavca	Povpr. mes. neto OD na delavca	Akum. povp. up. posl. sr.	Akumulacija na delavca	Povp. up. osn. sred. na delavca	Izguba na delavca	CP v prim. s por. sred.	Delež izvoza v cel. prih.
	din	%	din	din	din	%	din	din	din	%	%
BREST	97.369	6	49.655	64.108	13.795	1	7.530	572.211	27.667	123	23
MEBLO	111.356	4	46.074	60.073	13.285	—	9.758	876.289	24.840	131	31
MARLES	108.350	9	57.851	59.526	13.047	1	10.205	366.979	11.204	153	9
ALPLES	139.226	7	77.578	69.252	14.926	—	8.327	729.029	—	143	13
SAVINJA	154.568	9	71.226	66.538	14.625	—	4.689	493.643	—	161	25
LESONIT	155.970	5	46.808	60.969	13.049	—	3.821	1.309.863	31.070	127	17
JAVOR	135.520	8	85.017	62.987	13.650	2	25.874	626.906	4.876	134	26
LESNA	120.520	7	64.144	57.672	12.547	1	16.919	733.257	14.283	125	10

POVPREČJE SLOV. LESNE INDUSTRIJE	126.927	9	72.379	61.548	13.425	1	20.319	553.063	10.291	139	21
----------------------------------	---------	---	--------	--------	--------	---	--------	---------	--------	-----	----







## NAŠE MALO MESTO

### ORGANIZIRANI GOBARJI

27. maja je bila na ustanovnem občnem zboru ustanovljena GOBARSKA DRUŽINA Cerknica.

Vse občane, ne glede na starost in spol, ki želijo izpopolniti svoje znanje o gobah in jim pri gobarstvu ne gre zgolj za gmotne koristi, vabimo, da se včlanijo v omenjeno družino. Pristopno izjavo lahko dobijo pri Marinki Kralj — vzgojno-varstveni zavod Cerknica, Ivanki Pavlin — Brest, Skupne dejavnosti, Rudiju Mlakarju — Kovinoplastika, ali Jožetu Arku — skupščina občine Cerknica. Pri njih lahko dobijo tudi potrebne informacije.

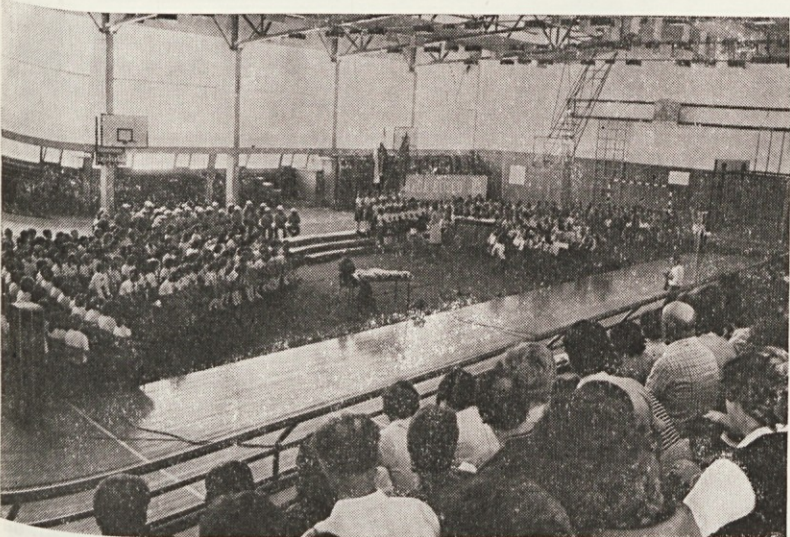
Z ekskurzijami, predavanji, razstavami in seminarji vam družina nudi spoznavanje gob in prijetno rekreacijo.

Dobra bera!

## Zabeležili smo v tem mesecu



Značilni »sejmarski dan« v našem malem mestu (okrog petnajstega v mesecu)



Vsakoletni koncert otroških pevskih zborov je vedno dobro obiskan



Še zadnje ostalino — zgradbo nekdanje Šerkove žage smo pred nedavnim podrli.

# Malo besed o gospodarjenju

## S PRETEKLE SEJE OBČINSKE SKUPŠČINE

Kot kaže, se bo v tretjem delegatskem mandatnem obdobju le nekoliko bolj uveljavil način skupnega odločanja skupščine občine s skupščinami skupščinskega sistema. Temu pojavu gotovo botrujejo tudi težave — predvsem gmotnega značaja, ki so prisotne pri delovanju nekaterih občinskih interesnih skupnosti.

Tako so se junijskemu zasedanju zborov občinske skupščine pridružili tudi delegati zborov uporabnikov in zbor izvajalcev skupščine občinske zdravstvene skupnosti, da bi skupaj razpravljali o nastalih težavah na področju zdravstvenega varstva in oblikovali rešitev za odpravo primanjkljaja občinske zdravstvene skupnosti. Po dokaj plodni dnevni razpravi so zbori občinske skupščine in skupščine zdravstvene skupnosti enotno ugotovili, da je potrebno pokriti primanjkljaj zdravstvene skupnosti iz leta 1982, oblikovanje dokončnega samoupravnega predloga za odpravo primanjkljaja v višini 12 milijonov dinarjev pa je bilo zaupano zboru uporabnikov in zboru izvajalcev skupščine zdravstvene skupnosti.

Delegati zborov občinske skupščine so svoje delo nadaljevali z obravnavo informacije o gospodarjenju organizacij združenega dela in skupnosti v prvem trimesečju letošnjega leta in z obravnavo poročila o izvajanju nalog akcijskega programa na področju kmetijstva v naši občini v letu 1982. Kljub pričakovanjem, da bosta omenjeni točki dnevnega reda naleteli pri delegatih na izjemno pozornost in odmevnost — tako so bila pripravljena tudi uvodna poročila predlagateljev — pa delegati o obeh izredno pomembnih in življenjskih zadevah niso razpravljali. Tako je samo en delegat (iz družbenopolitičnega zbora) razpravljal o rezultatih gospodarjenja, sicer pa sta bili obe informaciji sprejeti brez pripomb. To prav gotovo preseneča oziroma nenaravno zmanjšuje pomen obravnavanih področij.

Sicer pa so vsi trije zbori sprejeli sklep, s katerim so razširili dejavnost nedavno ustanovljenega zavoda za urejanje prostora v Cerknici še na izdelavo tehnične dokumentacije za objekte visoke in nizke gradnje, zbor združenega dela in zbor krajevnih skupnosti pa sta odločila, da morajo potrošniki, ki odkupujejo kmetijske pridelke na območju naše občine brez kooperacijskih pogodb, prispevati določena sred-

stva (pretežno v višini 30 odstotkov od odkupne cene) za pospeševanje kmetijstva.

Zaradi nedorečenosti v posameznih določilih je bil predlog odloka o komunalnih dejavnostih v občini Cerknica umaknjen z dnevnega reda, medtem ko je bil odlok o povprečni gradbeni ceni in povprečnih stroških komunalnega urejanja stavbnih zemljišč v naši občini sprejet v predlož-

nem besedilu. Tako znaša povprečna gradbena cena za kvadratni meter uporabne površine stanovanja v naši občini 16.340 dinarjev, odškodnina za razlaščenost stavbno zemljišče pa 117 dinarjev za kvadratni meter.

Opravljenosti so bile tudi nekatere kadrovske spremembe, med katerimi posebej velja omeniti, da so delegati zborov združenega dela razrešili dosedanjega predsednika zborov zaradi prevzema dolžnosti, ki ni združljiva z opravljanjem delegatske funkcije, in so za predsednico zborov združenega dela izvolili Ireno Mazij, diplomirano ekonomistko, zaposleno v Kovinoplastiki.

A. Pavlič

## Zbirajmo pripovedno folkloro

Inštitut za slovensko narodopisje nam je poslal prošnjo, naj bi v Brestovem obzorniku objavili poziv na pomoč pri zbiranju slovenske pripovedne slovstvene folkloro.

Prispevke pošljite na Inštitut za slovensko narodopisje, ZRC SAZU, 61000 Ljubljana, Novi trg 3, ali pa neposredno uredniškemu odboru našega glasila, ki bo morda odbral kaj za objavo v Obzorniku in nato besedilo poslal na omenjeni naslov.

Sekcija za ljudsko slovstvo pri Inštitutu za slovensko narodopisje (znanstveno raziskovalni center Slovenske akademije znanosti in umetnosti) v Ljubljani pripravlja zbirko slovenskega slovstvenega folklornega gradiva (bajke, povedke, pravljice, smešnice, uganke, pregovori), pri kateri želimo dati prednost novemu terenskemu gradivu.

Prizadevamo si, da bi bila zbirka kolikor mogoče popolna, zato se z zaupanjem in s prepričanjem, da naš klic ne bo zaman, obračamo tudi na cenjene bralce Brestovega obzornika z naslednjo prošnjo:

— Prosimo in vabimo vas, da bi bajke, povedke, pravljice, smešnice, uganke, pregovore in mogoče še kaj podobnega, kar živi v vašem okolju ali zgolj le še v spominu iz mladih dni, zapisali in poslali na Inštitut za slovensko narodopisje. Veseli bomo, če se bo arhiv slovenskih ljudskih pripovedi, uganek, pregovorov pri omenjenem inštitutu obogatil z vašim prispevkom, saj to pomeni kamenček več v mozaiku slovenske kulturne — v tem primeru slovstvene dedišči.

ne. Vaše delo bomo ustrezno citirali in na primernem mestu poudarili — kadar bo do predvidene izdaje pač prišlo.

Pri tem je treba opozoriti, da ne pridejo v poštev prepisi ali obnove iz starih zbirk ljudskih pravljic, pripovedk in podobnega, saj te že imamo na voljo in jih bomo vsekakor primerno upoštevali.

— Druga možnost je ta, da nam sporočite naslove ljudi, za katere veste, da je z njimi ljudsko oziroma ustno oziroma folklorno izročilo še živo. Ob priložnosti bi jih obiskali sami in njihove pripovedi posneli na magnetofonski trak.

V vsakem primeru pa prosimo, da je zapisan natančen naslov pripovedovalca, njegov rojstni podatki in poklic in prav tako naslov in omenjeni podatki zapisovalca ter kraj in datum zapisa oziroma pripovedovanja.

Zanesljivo pričakujemo vašo pošto in vas v tem upanju prav lepo pozdravljamo.

### TABORNIKI USPEŠNO DELUJEJO

Letošnja pomlad je bila izredno topla, tako da so taborniki postavili svoj prvi tabor že med 22. in 24. aprilom na Bloški planoti. Taborilo je 40 tabornikov in tabornic. Tabor je bil propagandnega značaja, saj se je na njem zbrala tudi četa Bloškega smučarja, ki jo sestavljajo otroci iz Nove vasi.

Starejši taborniki in tabornice (sedemnajst jih je bilo) so nekaj dni kasneje uspešno opravili pohod na Pohorje. Prehodili so pot od Maribora pa do Ribnice na Pohorju, se pravi, tisti del poti, ki sodi tudi v slovensko planinsko transverzalo.

Ob koncu meseca, 28. maja, pa so sodelovali na področnem mnogoboju za tabornike in tabornice v Sežani. Na mnogoboju je bilo 65 naših tabornikov, izkupiček pa je bil: eno prvo mesto, eno drugo mesto in dve tretji mesti. Ekipa, ki je zasedla prvo mesto (starejše čebelice), bo naše področje zastopala na republiškem tekmovanju v mnogoboju.

Naj ob koncu tega pisanja povabim vse tabornike in tabornice na letno taborjenje, ki bo v vasi Podbela ob reki Nadiži na Tolminkem. Taborjenje bo predvidoma od 1. do 14. avgusta. Vsem bomo poslali še nadrobnejši razpis.

J. Zakrajšek

## Lovci za dan borca

### OSREDNJE PRAZNOVANJE DNEVA BORCA BO NA ŽUPANOVEM LAZU

Lovska družina Babno polje bo v sodelovanju z občinsko zvezo združenj borcev in družbenopolitičnimi organizacijami iz Loške doline pripravila ob praznovanju dneva borca v nedeljo 3. julija ob 11. uri osrednjo proslavo; na njej bodo tudi razvili lovski prapor, podelili lovsko odlikovanja in odprli novo lovsko sobo v lovski koči na Županovem lazju.

Misel o gradnji lovske kočice na Županovem lazju smo začeli uresničevati leta 1972. Dolga leta je namreč že tlela želja, da bi si tudi lovci lovske družine Babno polje postavili svojo kočico v osrčju lovišča na sončnem Županovem lazju, ki je le pet kilometrov oddaljen od Babnega polja. Zavzeto, s požrtvovalnim prostovoljnim delom in nenehnim neposrednim prizadevanjem vodstva družine smo uspeli kočico v dveh letih zgraditi, tako da je bila v letu 1974 slovesno odprta. Takšen uspeh smo lahko dosegli predvsem s prepričanjem, da kočico potrebujemo za nemoteno delovanje družine.

V naslednjih letih se je družina organizacijsko in samoupravno utrdila in narasla na 35 članov. Ugotovili smo, da je kočica pretesna in se odločili za dozidavo prostorne lovske sobe.

Osrednjo proslavo dneva borca bomo obogatili tudi s kulturnim

programom, ki ga bosta pripravila godba na pihala Kovinoplastike in kulturno društvo Svoboda iz Loške doline.

Nedvomno je umestno, da je takšna proslava spet na Županovem lazju, saj lahko mladina in drugi občani na ta dan obiščejo obeležja in spomenike iz naše revolucije, obnovljene partizanske bolnice, civilni tabor, grobnico ter veličasten spomenik snežniškimi bolnicam, ki je v neposredni bližini kočice.

Za obisk proslave bo organiziran tudi avtobusni prevoz iz Prezida in iz Loške doline.

Prepričani smo, da bodo na zelenem prostranstvu Županovega laza vsi, ki bodo prišli na proslavo, našli svojo sprostitev na svežem zraku, ob lovskih specialitetah in tovariških srečanjih, hkrati pa prispevali svoj delež k obujanju naših revolucionarnih tradicij.

I. Troha

# Brestov obzornik glasilo delovne organizacije PRED 10 LETI

(Iz številke 69 — 30. junij 1973)

## BREST IN LESNA INDUSTRIJA

Brest je bil lani z izvozom 6.880.000 dolarjev na prvem mestu med 51 izvozniki lesne industrije. Njegov izvoz je predstavljal več kot deset odstotkov celotnega izvoza lesne industrije.

Poprečni neto osebni dohodki na zaposlenega so znašali lani v lesni industriji 1.716 dinarjev in so v primerjavi z letom 1971 povečani za 22 %. Po isti metodologiji izračunani osebni dohodki na Brestu so znašali lani 1.862 dinarjev in so se primerjalno z letom 1971 povečali za 37 %. Glede na poprečje lesne industrije so bili lani osebni dohodki naših zaposlenih za 90 % višji.

## LETOŠNJI IZVOZ NA VZHOD

Že pred leti, ko smo začeli izvažati pohištvo tudi v vzhodnoevropske države, smo ugotovili, da je to tržišče perspektivno za prodajo našega pohištva za naslednjih nekaj let.

Dejstvo, da v teh deželah standard nenehno raste in da še nimajo zgrajenih dovolj svojih lastnih kapacitet, nas še naprej spodbuja, da intenzivno obdelujemo ta tržišča in tudi sodelujemo na vseh razstavah, sejnih in drugih prireditvah, kjer prikazujejo in prodajajo pohištvo.

Trenutno imamo sklenjene prodajne pogodbe z vsemi deželami vzhodne Evrope, razen z Albanijo in Bolgarijo, pa tudi v teh že imamo prve stike, saj se prav tako zavzemajo za nabavo jugoslovanskega pohištva.

## PROIZVODNJA NOVE KUHINJE

Maja letos je BREST na mednarodnem sejmu v Londonu poleg drugih izdelkov razstavljal tudi kuhinjo VEGA-73. Poleg priznanj in pohval samih obiskovalcev sejma je bilo tudi veliko zanimanja posameznih trgovskih podjetij, s katerimi se že pogovarjamo za naročila. Veliko zanimanja za take izdelke pa je tudi na drugih tržiščih zahodne Evrope.

Na SALONU POHIŠTVA v Ljubljani smo v sestavi jelovega programa dobili veliko priznanje ZLATI SPOJ. Največje priznanje pa so nam dali obiskovalci SALONA, ki so z velikim zanimanjem ocenjevali izdelek in prispevali tudi nekaj kritičnih pripomb, ki jih bomo pri funkcionalnem in oblikovnem izpopolnjevanju izdelka s pridom upoštevali.

## JAVNA RAZPRAVA O ORGANIZIRANJU TOZD

V javni razpravi so delavci postavljali predvsem naslednja vprašanja: Kako bo z odplačevanjem investicij, ki so bile v preteklih letih, in sicer po poslovnih enotah in za skupne investicije? Kako bo z našimi skupnimi službami? Izrečena je bila bojazen, da bodo te spremembe še povečale število režijskih delavcev ob ugotovitvi, da je režija že sedaj zelo visoka.

## STANOVANJA IN KREDITI ZANJE

Brest ima trenutno 124 družinskih dvosobnih in trosobnih stanovanj, 15 enosobnih in 75 samskih sob, ki so v približno 25 primerih prav tako združene in prirejene v zasilna družinska stanovanja.

Po standardu ustreznih družinskih stanovanj so med zaposlene razdeljena takole: proizvodni delavci zasedajo 65 stanovanj, strokovni delavci zasedajo 52 stanovanj, uslužbenec oziroma nižji strokovni delavci 7 stanovanj. Enosobna stanovanja in samske sobe so razdeljene med 64 proizvodnih delavcev, 3 strokovne delavce, 2 uslužbenca.

## MLADINA NA BRESTU

Zveza mladine se je na ravni občinske konference komaj formalno oblikovala in bo steklo nekaj vode, preden bo sposobna obvladati vsaj večji del problematike, ki prizadeva mladino v naši občini.

Približno takšno stanje je tudi v aktivih Zveze mladine v podjetju. Ugotovili smo, da Zveze mladine v podjetju ne predstavljajo mladi delavci, ampak ozka vodstva aktivov, ki iščejo vsebino dela predvsem v tistih dejavnostih (športu, kulturnem izživljanju, zabavnih prireditvah), ki so mladim ljudem več ali manj naravno in razvojno dane, da pa ta sloj delavcev in delavk, ki predstavljajo v naših delovnih kolektivih pomemben delež, ni osveščen in še manj organizirano vključen v razreševanje družbenih vprašanj v kolektivu, katerega člani so.

## Filmi v juliju

2. 7. ob 20.30 in 3. 7. ob 16.30 — angleški pustolovski film BAGDADSKI TATIČ.
3. 7. ob 20.30 — ameriški igrano-dokumentarni film NOSTRADAMUS — ČLOVEK, KI JE VIDEL PRIHODNOST.
4. 7. ob 16.30 in ob 20.30 — nemški vojni film PODMORNICA.
7. 7. ob 20.30 — japonski film katastrof KATAKLIZMA OB 15.30.
9. 7. ob 20.30 in 10. 7. ob 16.30 — italijanski western — komedija BUDD JEZDI NA ZAHOD.
10. 7. ob 20.30 — ameriški pustolovski film RAJSKA OAZA LJUBEZNI.
11. 7. ob 20.30 — hongkonški karate film PESTI IN KREMPLJI.
14. 7. ob 20.30 — ameriški vohunsko-pustolovski film KUBA.
16. 7. ob 20.30 in 17. 7. ob 16.30 — ameriški esteri ČLOVEK IZ DOLINE.
17. 7. ob 20.30 in 18. 7. ob 20.30 — francoski erotični film ZGODBA O DEKLETU O.
21. 7. ob 20.30 — ameriški ljubezenski film ALI JE PROSTOR ZA LJUBEZEN?
22. 7. ob 20.30 — slovenska drama RAZSELJENA OSEBA.
23. 7. ob 20.30 in 24. 7. ob 16.30 — italijanski zgodovinski film SEDEM GLADIATORJEV.
24. 7. ob 20.30 in 25. 7. ob 20.30 — ameriški western BELI BIZON.
28. 7. ob 20.30 — francoski erotični film KLIENTI GOSPE CLAUDE.
30. 7. ob 20.30 in 31. 7. ob 16.30 — ameriški akcijski film BEŽI, ANGEL, BEŽI!
31. 7. ob 20.30 — ameriški znanstveno-fantastični film groze KORENINE PRIVIDOV.

Zaradi težav z nabavo že naročenih filmov so mogoče tudi delne spremembe programa.

# Brest znova najboljši

**TUDI NA II. LETNIH ŠPORTNIH IGRAH DELAVCEV SOZD SLOVENIJALES JE PREPRIČLJIVO ZMAGAL BREST**

Nedvomno so se športne igre delavcev sestavljene organizacije že prepričljivo uveljavile — skoraj tako kot nekdanje »lesariade«. To ni le prijetno športno srečanje mlajših, ra tudi starejših lesarjev, pač pa je predvsem srečanje prijateljstva, ki krepi tudi zavest povezanosti in pripadnosti širši gospodarsko-samoupravni skupnosti.

To je pokazalo tudi logaško srečanje, ki je bilo 25. junija. Vse je bilo odlično organizirano — od prijetne otvoritvene slovesnosti, ki so jo začinile tudi znane logaške »maržoretke«, mimo zagrizenih športnih bojov, do pristrčne zaključne prireditve. Zato gre prireditelju, ki je k delu pritegnil tudi ostale logaške športne delavce, posebno priznanje.

Brestovci pa se nismo veselili le prijetnega srečanja, ampak tudi druge zaporedne zmage. Znova je odločilno dvojce: nastopili smo v vseh pagonah, pa tudi ekipe so bile izenačene in slabših uvrstitev skoraj da ni bilo. Sicer pa si oglejmo rezultate!

## Končni vrsti red:

	točk
1. BREST Cerknica	396
2. TRGOVINA Ljubljana	374
3. SAVINJA Celje	365
4. KLI Logatec	351
5. TM Slovenj Gradec	299
6. LIGNOŠPER Bos. Novi	168
7. LIK Kočevje	123
8. LESONIT II. Bistrica	105
9. TP Brežice	105
10. OPREMA Izola	93

itd.

(Sodelovalo je 20 delovnih organizacij)

Mali nogomet (sodelovalo 17 moštev): 1. LIK Kočevje, 2. Trgovina, 3. Savinja, 6. BREST.

Odbojka — moški (5 moštev): 1. Tovarna meril, 2. BREST, 3. Savinja.

Odbojka — ženske (5 ekip): 1. BREST, 2. Trgovina, 3. Savinja.

Kegljanje — moški (16 moštev): 1. Savinja 2516 kegljev, 2. BREST 2515, 3. LIK Kočevje 2465.

## V SPOMIN

V juniju nas je za vedno zapustil Alojz Snelj iz Ponikev, ki je bil šestnajst let član našega kolektiva. Tihega in prizadevnega delavca se bomo še dolgo spominjali in ga ohranili v lepem spominu.

Kolektiv TOZD Jelka

**BRESTOV OBZORNİK** — glasilo delovne organizacije BREST Cerknica, n. sol. o.

Glavni in odgovorni urednik Božo LEVEC

Ureja uredniški odbor: Vojko HARMEL, Viktor JERIC, Srečo KNAP, Darko LESAR, Božo LEVEC, Matija MIŠIČ, Franc MLAKAR, Danilo MLINAR, Janez OPEKA, Vanda SEGA, Marjan ŠIRAJ in Franc TURŠIČ.

Foto: Jože SKRLJ

Odbor za obveščanje je družbeni organ upravljanja. Predsednik odbora: Anton PERČIČ.

Tiska Železniška tiskarna v Ljubljani. Naklada 2800 izvodov.

Glasilo sodi med proizvode iz 7. točke prvega odstavka 36. člena zakona o obdavčenju proizvodov in storitev v prometu, za katere se ne plačuje temeljni davek od prometa proizvodov (mnenje sekretariata za informiranje izvršnega sveta SR Slovenije št. 421-1/72 z dne 24. oktobra 1974).

Kegljanje — ženske (12 ekip): 1. Trgovina 1581, 2. Oprema 1558, 3. KLI 1510, 5. BREST 1462.

Streljanje-moški (10 moštev): 1. BREST 658 krogov, 2. Savinja 646, 3. Tovarna meril 630.

Streljanje-ženske (7 ekip): 1. BREST 463, 2. Tovarna meril 442, 3. Savinja 396.

Šah — moški (7 moštev): 1. Tovarna meril, 2. KLI, 3. Lignošper, 4. BREST.

Šah — ženske (4 ekipe): 1. BREST, 2. KLI, 3. Trgovina.

Namizni tenis — moški (10 moštev): 1. Trgovina, 2. KLI, 3. Mizar, 5. BREST.

Namizni tenis — ženske (6 ekip): 1. KLI, 2. Trgovina, 3. BREST.

Spretnostne igre (6 ekip) 1. Savinja, 2. KLI, 3. BREST.

B. Levec

# Strelske novice

## TUDI Z VOJAŠKO PUŠKO — ODLIČNO

Na republiškem tekmovanju z vojaško puško v Ljubljani je tekomalo 110 posameznikov in 27 ekip. Strelci SD Brest so ekipno zasedli 17. mesto. Da ni bilo boljše uvrstitve, je kriva pozna dobava vojaškega streliva, ki ga mi nismo imeli na zalogi.

Ekipe so sestavljali po trije člani, ki so imeli na voljo vsak po 5 nabojev (od tega 2 svetleča) in so jih morali v eni minuti izstreliti v 300 metrov oddaljeno osvetljeno tarčo. Vse do zadnje serije je bil izid negotov. Po objavi rezultatov zadnje serije so se strelci strelske družine BREST veselili trojne zmage in tako po-



Odlično se je uvrstil Janez MATIČIČ, ki je s 175 krogi dosejel 8. mesto v republiki in izpolnil normo za nastop na državnem prvenstvu. Za zmagovalcem je zaostal le za 3 kroge.

## BREST SPET TROJNI ZMAGOVALEC

Na tradicionalnem 15. nočnem ekipnem tekmovanju v streljanju ob počastitvi dneva mladosti se je na strelišču ob Dolenjski cesti v Ljubljani zbralo 219 ekip iz vse Slovenije.

## REZULTATI:

Zadetki	Krogi
1. SD Brest	14/75
2. SD Brest	14/61
3. SD Brest	13/76
4. Elektro Ljubljana	12/68
5. SD Brest	11/60

F. Mahne



**AKTIVNI KOLESARJI** — 12. junija se je staro in mlado podalo na trimsko kolesarjenje, ki ga je organiziral kolesarski klub GRADIŠČE iz Cerknice. Zlasti je bilo razveseljivo sodelovanje mladih, ki jih je bilo največ iz osnovnih šol. Proga jih je vodila iz Cerknice do Čajnarjev in nazaj in so jo vsi, tudi najmlajši, uspešno prekolesarili. Vsak udeleženec je na cilju dobil značko kluba. Organizacija je lepo uspeša.

Jesen bodo trim ponovili, vabijo pa še več kolesarjev. Prekaljenji bodo dotlej imeli za seboj že dva večja maratona, in sicer Franjo ter »Ciclopedale« — mednarodni maraton v stari in Novi Gorici. Za občinski praznik pa bo tekmovanje za prehodni pokal kolesarskega kluba GRADIŠČE, ko bo za njimi Dakijev maraton.