

Gašper Oitzl

Gospodarstvo v prostoru Julijskih Alp v srednjem veku

Gašper Oitzl, mag. zg. (UN), Narodni muzej Slovenije, SI-1000 Ljubljana, Prešernova 20, gasper.oitzl@nms.si.

Gospodarstvo v prostoru Julijskih Alp v srednjem veku

Zgodovinski časopis, Ljubljana 72/2018 (157), št. 1-4, str. 62–103, cit. 250

1.01 izvirni znanstveni članek: jezik Sn. (En., Sn., En.)

Prostor Julijskih Alp je pretežno gorat in hribovit svet, večina površine pa je neuporabna za agrarno izrabo tal. Kot glavna agrarna panoga se je uveljavila živinoreja, poljedelstvo pa je imelo večji pomen v predelih z ugodnejšo lego. Z razcvetom železarstva od 14. stoletja dalje se je na preučevanem območju začel gospodarski napredek, h kateremu je pomembno prispeval tudi obstoj številnih bolj in manj pomembnih prometnih poti prek Julijskih Alp. Železarstvo in trgovina sta bila tudi glavna dejavnika nastanka urbanih središč na obrobju Julijskih Alp.

Ključne besede: gospodarstvo, srednji vek, Julijske Alpe, železarstvo, pašništvo, trgovina.

OITZL Gašper, MA in History, National Museum of Slovenia, SI-1000 Ljubljana, gasper.oitzl@nms.si

Medieval Economy in the Area of the Julian Alps

Zgodovinski časopis (Historical Review), Ljubljana 72/2018 (157), No. 1-2, pp. 62–103, 250 notes

Language Sn. (En., Sn., En.)

The area of the Julian Alps consists of a predominant mountainous and a hilly landscape, the majority of which is unsuitable for the agrarian land use. Animal husbandry became the main sector of agrarian industry, while arable farming had greater importance in more favourably situated areas. The flourish of the ironwork industry from the 14th century onwards brought about the area's economic progress, which was significantly improved by the presence of numerous more or less important traffic routes via the Julian Alps. The ironwork industry and trade were the most important factors in the development of urban centres on the fringes of the Julian Alps.

Key words: economy, the Middle Ages, the Julian Alps, ironworking, pastoralism, commerce.

Uvod¹

Namen študije je na podlagi srednjeveških zgodovinskih virov, predvsem urbarjev in listinskega gradiva, preučiti glavne gospodarske panoge, prometno vlogo prostora in glavna urbana središča na geografsko zamejenem območju Julijskih Alp. Gre za specifičen prostor, ki ga tvorijo gorske skupine, vmes ležeče doline in nižje ležeče planote, sprva pa je treba določiti njegove meje, za kar je bilo uporabljeno delo Antona Melika *Slovenski alpski svet*. Teh meja se nismo popolnoma držali, saj smo upoštevali nekatere družbene in zgodovinske dejavnike, tako da smo ponekod obravnavali tudi kraje, ki ležijo nekoliko zunaj ozke geografske zamejitve. Na severu predstavljata mejo gorstvi Karnijskih Alp (Alpi Carniche/Karnische Alpen)² in Karavank, med Julijskimi Alpami in tema dvema gorovjema pa so Kanalska (Val Canale/Kanaltal) in Zgornjesavska dolina ter Trbiška kotlina z Rabeljsko dolino (Val del Rio del Lago/Raiblertal). Zgornjesavska dolina se zaključi pri Mostah, kjer se razširi v radovljiško Deželo.³ Mejo obravnavanega ozemlja nato predstavlja tok reke Save Dolinke vse do izliva Lipnice v Savo, s čimer sta vključena Blejski kot⁴ in Lipniška dolina. Prek hribovitega ozemlja med Jelovico in Besnico se zamejitev nato prestavi v Selško dolino, kjer na jugu meji na Škofjeloško in Cerkljansko hribovje.⁵ Iz Selške doline gre meja prek razvodja med Selško Soro in Bačo v dolino Bače in po njej vse do izliva v Sočo, nato pa po zgornji Soški dolini navzgor do območja Kobarida, kjer proti zahodu meji na

¹ Članek je za objavo pripravljen in predelan del magistrske naloge »Prostor – narava – človek v Julijskih Alpah. Zgodovina nekega prostora med letoma 500 in 1500«, ki je nastala pod mentorstvom prof. dr. Janeza Mlinarja.

² Pri omembah zemljepisnih enot, ki ležijo zunaj meja Republike Slovenije, je uporabljeno slovensko ime, če to obstaja. Ob prvi omembi takšne zemljepisne enote sta v oklepaju navedeni še italijansko in nemško ime.

³ Za geografsko razčlenitev Gorenjske glej Ilešič, *Gorenjska*, str. 13–17.

Radovljiška Dežela kot geografska celota sicer ni del obravnave, bodo pa nekateri podatki s tega območja prišli v poštevek za primerjavo z bližnjim prostorom Julijskih Alp.

⁴ Blejski kot je sicer sestavni del Ljubljanske kotline, a je v gospodarskem smislu zelo povezan z območjem Julijskih Alp, zato je logično del obravnave. (Melik, *Slovenski alpski svet*, str. 189–190)

⁵ Selška dolina spada v celoti že v predalpski svet Škofjeloškega hribovja, le njen povsem zgornji del je zarezan pod pobočja Julijskih Alp. Kot bo razvidno v nadaljevanju članka, so tudi prebivalci Selške doline relativno malo sodelovali v gospodarski izrabi območja Julijskih Alp, izjemo predstavljata rudarstvo in železarstvo. (Melik, *Slovenski alpski svet*, str. 187)

pogorji Kolovrata in Matajurja. Nato gre po Staroselskem podolju oz. Kobariškem kotu do Nadiže in prek pogorij Breginjskega oz. Kobariškega stola, Muzcev (Musc) in Skutnika (Monte Guarda) vse do Humina (Gemona del Friuli/Klemaun), ki leži blizu Tilmenta (Tagliamento/Dülmende) na stičišču alpskega in ravninskega sveta Furlanske nižine. Na meji prostora Julijskih Alp tako leži tudi Pušja vas (Venzone/Peuscheldorf), nekaj kilometrov severno od nje se Bela (Fella) izliva v Tilment,⁶ tu se konča Železna dolina (Canal del Ferro/Eisental), ki se začneja pri Tablji (Pontebba/Pontafel), po njej pa poteka razmejitev med Julijskimi in Karnijskimi Alpami. Znotraj zamejenega prostora ležita dva večja prostora z značilnostmi kotline, in sicer Bovško in Bohinj. Z vseh strani sta obdana z gorami, s preostalim svetom pa sta povezana prek ozkih dolin. Poleg že zgoraj omenjenih mejnih dolin Julijske Alpe sestavljajo še številne druge doline, ki so večinoma slabo naseljene, ali pa sploh ne, izjema je dolina Rezije (Val di Resia), kar gre pripisati slabšim geografskim pogojem, kot sta pretežno neraven teren in manj ugodno rastje, kljub temu pa so primerne za gospodarsko izrabo, predvsem v smislu gozdarstva in pašništva, podobno kot planote Mežakla, Pokljuka in Jelovica.⁷

Pri preučevanju gospodarstva določenega območja so zelo pomemben dejavnik njegove naravne značilnosti, saj na možnosti za razvoj gospodarstva vplivajo nadmorska višina, količina sončne svetlobe, količina padavin, teren, sestava prsti in kamnin ter druge podnebne in naravne značilnosti. Doline v severnem delu Julijskih Alp ležijo na precej višji nadmorski višini kot doline v južnem delu, najvišje ležeča dolinska kraja v Julijskih Alpah tako ležita v Kanalski in Zgornjesavski dolini, in sicer Žabnice (Camporosso/Saifnitz; 820 m) in Rateče (870 m). V kotlinici med obema dolinama leži Trbiž (Tarvisio/Tarvis; 754 m), Zgornjesavska dolina se iz Rateč spusti do Dovjega (711 m) in Koroške Bele (595 m). Na drugi strani se spusti tudi Kanalska dolina, Tablja leži na 568 m nad morjem, še bolj pa se nadmorska višina spusti v Železni dolini, kjer sta Kluže (Chiusaforte; 391 m) in Na Bili (Resiutta; 316 m), blizu izliva Bele v Tilment pa leži Pušja vas na 230 m nad morjem. Dolina Rezije se iz kraja Na Bili do Bele (San Giorgio) zviša na 492 m. Blejski kot ima glede na lego v Ljubljanski kotlini razmeroma visoko nadmorsko višino, nižje ležijo vasi v bližini Save Bohinjke (Ribno 468 m), približno na sredini je Bled s 508 metri, višje pa ležita Zasip (556 m) in Zgornje Gorje (609 m). Glede na pozicijo sredi gorovij ležita razmeroma nizko Bohinj in Bovško, vasi v Zgornji Bohinjski dolini ležijo na okoli 600 m, vasi v Spodnji dolini pa na nekaj več kot 500 m nad morjem, še nižje je Bovec s 453 m. V Selški dolini Dolenja vas

⁶ Medtem ko italijanski geografi ta skrajni jugozahodni del obravnavajo kot predalpski svet, ga Melik obravnava kot del Julijskih Alp. (Melik, *Slovenski alpski svet*, str. 318) V članku je to območje v večji meri izpuščeno oziroma je obravnavano zgolj površinsko, čemur je botrovalo več dejavnikov. Ta del Julijskih Alp leži že povsem blizu Beneške Slovenije in Furlanske nižine, Breginjski kot pa je bil v srednjem veku vključen v ahtensko gastaldijo in je v virih in literaturi manj obravnavan.

⁷ V vzhodnem delu so to doline Pišnica, Vrata, Kot, Krma in Radovna, na zahodu pa vzporedno ležijo doline Dunja (Canal di Dogna), Reklana (Canal di Raccolana) in Rezija, katerih reke se iztekajo v Belo. V gornjem Posočju so kot pritoki Soče še doline Lepena, Koritnica, Trenta, na Tolminskem pa dolini Zadlaščice in Tolminke.

in Železniki ležijo na 450 m nad morjem, višje sta Zali Log s 527 m in Spodnja Sorica s 783 m. V zgornji Baški dolini sta Rut (670 m) in Grant (736 m), ki tako kot Sorica ležita na prisojnih pobočjih. Nižje kot v drugih dolinah pa ležijo kraji v spodnjem delu Baške doline, Grahovo in Koritnica na 315 m, še nižje pa Kobarid (235 m) in Tolmin (201 m) v dolini zgornje Soče.

Precejšen del površja Julijskih Alp je prekrita s skalovjem na visokih višinah, velik del je poraščen z gozdovi in le manjši del je primeren za človekovo poselitve in agrarno izrabo. Višina gozdne meje v Julijskih Alpah je povprečno višja od 1800 m, v osrednjem delu gorovja se povzpne nad 1900 m, medtem ko se v južnem delu spusti pod 1600 m. Precej nizko so v Julijskih Alpah postavljene zgornje klimatske meje kulturnih sadežev. V prisojnih legah njive lahko v najboljšem primeru segajo do okoli 1250 m, v osojnih legah pa se končajo že pod 1000 metri. Tudi v dolinah je precej neravnega sveta, ponekod je prst manj, drugod bolj rodovitna, nasploh se naravne značilnosti in podnebje precej spreminjajo od doline do doline.

Zaradi bližine Jadranskega morja Julijske Alpe prejmejo precej velike količine padavin, ob večjih nalivih lahko pride do uničujočih poplav, kar je prek zapisov v urbarjih razvidno tudi v srednjem veku. Precejšnja količina padavin je značilna še posebej za južni in jugozahodni del gorovja, za zgornje Posočje, Rezijo in tudi za Bohinj. Manj padavin prejmejo Zgornjesavska dolina, Trbiška kotlina in Blejski kot. So pa temperature v severnem delu precej nižje kot v južnem, tudi snežna odeja se ohrani dlje časa. Najtopplejši del Julijskih Alp predstavlja zgornje Posočje, ki je zavarovano pred burjo in mrzlimi vetrovi s severa, prav tako ima tudi najnižjo nadmorsko višino. Čeprav do zgornje Soške doline pridejo južni vplivi, pa kljub temu prevladujejo alpske podnebne značilnosti.⁸

Življenje je najbolj ugodno v predelih z nižjo nadmorsko višino in ravnim svetom, kakršna je dolina Soče med Tolminom in Kobaridom. Prav tako je zelo pomembna tudi količina sončne svetlobe, ki jo prejme neko območje. V preteklosti so bile za naselitev mnogo bolj privlačne prisojne strani dolin, ki so bile tudi precej prej naseljene. Načeloma naj bi veljalo, da je na vsakih dodatnih sto metrov nadmorske višine povprečna temperatura nižja za med 0,4 in 0,7 °C, z rastjo nadmorske višine pa se podaljšuje tudi obdobje, ko mora biti zemlja v prahi, zmanjšuje se možno število košenj.⁹ Kljub temu višja nadmorska višina ne pomeni nujno tudi nižjih temperatur. Raziskava, ki je bila sicer izvedena na območju Kamniško-Savinjskih Alp, je pokazala, da imajo višje ležeči kraji z bolj prisojno lego višje povprečne temperature kot nižje ležeči kraji v dnu kotline.¹⁰

⁸ Če ni navedeno drugače, so vsi podatki pridobljeni na podlagi Melik, *Slovenski alpski svet*, str. 131–365.

⁹ Zwitter, *Okoljska zgodovina*, str. 309; Winckler, *Die Alpen*, str. 40–44; Viazzo, *Alpske skupnosti*, str. 26–28.

¹⁰ Ogrin, Vysoudil, Ogrin, *Splošne podnebne razmere*, str. 11.



Zemljevid 1. Julijske Alpe z glavnimi naselbinami in geografskimi področji.

Map 1. The Julian Alps with main settlements and geographical areas.

Kratka posestna zgodovina prostora

Po koncu madžarskih vpadov in zmagi Otona I. na Leškem polju se je za območje Julijskih Alp začelo obdobje vključevanja v srednjeveški fevdalni sistem. Julijske Alpe so skoraj v celoti postale del nemškega kraljestva, le zahodni del je bil del italškega kraljestva. Kot prvi zemljiški posestnik na obravnavanem območju se omenja bavarska škofija Freising, ki je do posesti v Selški dolini prišla že leta 973, nekaj posesti pa je imela tudi v Zgornjesavski dolini. Središče gospostva se je izoblikovalo v Loki. Na začetku 11. stoletja je do posesti v Blejskem kotu prišla škofija iz Briksna (Bressanone), tekem 11. stoletja pa se je izoblikovalo blejsko gospostvo s sedežem na blejskem gradu in precejšnjo količino zemljiške posesti v Blejskem kotu, Bohinju, po radovljiški Deželi in v spodnjem delu Zgornjesavske doline. Hkrati s posestjo škofije se je posebej izoblikovala tudi posest proštije na Blejskem otoku. Na večini preostalega dela zgornje Gorenjske so se kot zemljiški gospodje uveljavili ortenburški grofje, ki so do posesti prišli na začetku 12. stoletja, gospostvo pa je imelo dva sedeža, enega na gradu Waldenberg v Lipniški dolini, drugega na gradu Kamen pri Begunjah. Po izumrtju Ortenburžanov leta 1418 so njihove posesti dedovali grofje Celjski, za njimi pa Habsburžani. V času Celjskih se je iz obsežnega radovljiškega gospostva izločilo gospostvo s sedežem na novo sezidanem gradu Bela Peč, ki je vsebovalo pretežni del Zgornjesavske doline. Sosednja Kanalska dolina je verjetno že na začetku 11. stoletja pripadla škofom iz Bamberga, ki so imeli sedež gospostva v Beljaku (Villach). Večji del zgornjega

Posočja je verjetno že v 11. stoletju, zagotovo pa vsaj do 12. stoletja, pripadlo oglejskemu patriarhatu, središče gospodstva se je izoblikovalo na gradu Kozlov rob nad Tolminom, pri naselju pa so imeli patriarhi tudi svojo letno rezidenco. V desetletjih po koncu madžarskih vpadov je najverjetneje tudi območje Železne doline in Rezije pripadlo oglejskemu patriarhatu, v drugi polovici 11. stoletja je imel tu obsežen alod grof Kacelin, na začetku 12. stoletja pa je bil večji del tega območja podeljen novoustanovljenemu benediktinskemu samostanu v Možacu (Moggio).¹¹

Poljedelstvo

Na podlagi zavedenih dajatev v starejših urbarialnih popisih bi se lahko dalo sklepati, da je bilo še posebej v visokem srednjem veku poljedelstvo na območju Julijskih Alp zelo slabo razvito. V urbarialnem popisu loškega gospodstva »*Notitia bonorum de Lonka*« iz okoli leta 1160 so dajatve slovanskih kmetij v Selški in Poljanski dolini ter na Dovjem povsem živinorejsko usmerjene, podložniki so oddajali prašiče¹² in piščance, poljedelstvo pa je bilo precej bolj razvito v ravninskem svetu Sorškega polja, kjer so dvori (v Stari Loki, Bitnjah, Žabnici in Godešiču) in kmetije oddajali pšenico, oves, lan, ječmen, bob, hmelj, gorčico, sir in pivo.¹³ V mlajših urbarjih loškega gospodstva se v Selški dolini vendarle pojavijo tudi dajatve poljedelske narave, večinoma pšenica in oves, a je živinoreja tam še naprej ostajala glavna panoga.¹⁴

Tudi v urbarju blejskega gospodstva iz sredine 13. stoletja je bilo žitnih dajatev precej malo, še posebej v Bohinju, kjer so vasi dajale zgolj žitni davek v denarju, naturalne dajatve žita, oves in pšenico pa so oddajali zgolj v Češnjici. V Blejskem kotu je bilo stanje poljedelstva nekoliko boljše, več žitnih dajatev pa so oddajali zgolj v vaseh na levem bregu Save, dve tretjini žita so za gospodstvo pridelale pristave, kjer so sadili tudi bob in rž. Spremembe so vidne že prek urbarjev iz 14. stoletja, ko so žito oddajale skoraj vse vasi, še vedno pa je bilo v Bohinju poljedelstvo slabše razvito. Zelo malo je bilo dajatev rži, v 15. stoletju so jo oddajali le podložniki v Lazah. Bob so oddajale številne vasi v Blejskem kotu še v 15. stoletju, tako v blejskem kot v radovljiškem gospodstvu.¹⁵ Vasi v radovljiškem gospodstvu so ob koncu 15. stoletja vse oddajale žitne dajatve, šlo je za pšenico, mešano žito in oves, rž so oddajali le v Dobravah pri Lipnici, bob in zdrob pa prav tako večinoma

¹¹ Blaznik, *Škofja Loka*, str. 11–18; Bizjak, *Urbarji briksenske škofije*, str. 47–54; Mlinar, *Slepo črevo Kranjske*, str. 334–340; Moro, *Zur Entstehung*, str. 243–260; Kos, *Tolminski urbar*, str. 11–18; Härtel, *Die ältere Urkunden*, str. 35–59; Štih, *Izvor in začetki*, str. 41–46.

¹² Izraz »*friskingum*« lahko pomeni tele, jagnje ali prašič. O pomenu termina glej Blaznik, *Urbarji freisinske škofije*, str. 44 in Bizjak, *Urbarji briksenske škofije*, str. 76–77. Na območju blejskega gospodstva verjetneje pomeni jagnje oz. ovco.

¹³ Schumi, *UBKr I*, št. 122; Kos, *Gradivo IV*, št. 410.

¹⁴ Blaznik, *Urbarji freisinske škofije*, str. 118–121.

¹⁵ Bizjak, *Urbarji briksenske škofije*, str. 172–228. O obveznostih, podložnikih in dohodkih gospodstva glej str. 75–90. O slabi razvitosti poljedelstva v visokem srednjem veku na območju Blejskega kota in Bohinja že Hauptmann, *Razvoj družabnih razmer*, str. 274–275.

le na območju okoli Dobrav ter v nekaterih vaseh Blejskega kota. Poljedelstvo je bilo precej slabo razvito v železarskih naseljih Kropa, Kamna Gorica in Kolnica, kjer žitnih dajatev niso oddajali. Za bohinjske vasi radovljiškega gospostva se ugotavlja podobno kot za tiste, ki so spadale k blejskemu gospostvu, torej slabša razvitost poljedelstva.¹⁶

Še najbolj je bilo poljedelstvo razvito na Tolminskem, verjetno tudi zaradi nižje nadmorske višine in toplejšega podnebja kot v preostalih delih Julijskih Alp. Glavni dajatvi po tako rekoč vseh kmetijah, tudi tistih z višjo lego nad dolino, sta bili pšenica in oves. Slabše je razvidno stanje poljedelstva v Bovcu, kjer je v patriarhovih vaseh Čezsoča in Log razen denarne dajatve naveden le sir. V zgornji Baški dolini so kmetije oglejskega patriarhata plačevale le v denarju.¹⁷ Urbar čedajske družine Longo vsebuje tudi eno kmetijo v bovški vasi Plužna, kjer žitnih dajatev prav tako ni zavedenih.¹⁸

Poljedelstvo je bilo dokaj slabo razvito na območju Zgornjesavske doline, še posebej v njenem višje ležečem delu. Ob koncu 15. stoletja so na Jesenicah oddajali oves, pšenico in lan, na Potokih bob in zdrob, pšenico in ječmen so gojili celo v Planini pod Golico, naselja v zgornjem delu doline pa so oddajala zgolj lan, rovti na območju Srednjega Vrha in Gozda - Martuljka ter v okolici Bele Peči (Fusine in Valromana/Weissenfels) in v Koprivniku (»*Nesseltall*«; Ortigara/Nesseltal) so oddajali le denarne dajatve. Pri belopeškem gradu je bil tudi zeljni vrt (*Krautgarten*).¹⁹ Zelo slabo je bilo razvito poljedelstvo tudi v dolini Rezije, kjer so bile vse poljedelske dajatve povezane z živinorejo – seno, volna ali lan (*lane*). Sredi 13. stoletja so sadili tudi ječmen, ki so ga morali voziti v možaški samostan.²⁰

Lan so pridelovali tako rekoč po vsem območju Julijskih Alp. Poleg že zgoraj omenjenih Rezije in Zgornjesavske doline tudi na Tolminskem²¹ in v Selški dolini, kjer so v urbarju iz leta 1501 namesto lanu v naravi plačevali denarno dajatev »*harreht*«. ²² Lan so oddajali tudi na Lancovem²³ ter po nekaterih vaseh v Blejskem kotu ter predvsem v Bohinju, kjer so laneno platno oddajali že v urbarju iz sredine 13. stoletja, v urbarju proštijškega gospostva iz 14. stoletja pa so edine vasi z denarno dajativjo za lan prav bohinjske – Bitnje, Log in Nomenj.²⁴

¹⁶ AS 174, *Urbar urada Radovljica*, f. 1–136.

¹⁷ Splošno o gospodarstvu tolminskega gospostva glej Kos, *Tolminski urbar*, str. 22–36.

¹⁸ Kos, *Urbarji slovenskega Primorja 2*, str. 278. Podobno tudi v Čadrgu, medtem ko je njihova kmetija v Zatoľminu oddajala tudi žitne dajatve. (Kos, *Urbarji slovenskega Primorja 2*, str. 277)

¹⁹ AS 1, *Urbar gospostva Bela Peč*. Slabe možnosti za razvoj poljedelstva v Zgornjesavski dolini potrjuje tudi podatek iz časa Valvasorja, da so v Zgornjesavski dolini in na Kočevskem letno sejali le eno poljščino, medtem ko so v večjem delu Kranjske na isti njivi sejali po dve poljščini. (Zwitter, *Okoljska zgodovina*, str. 36)

²⁰ Kos, *Urbarji slovenskega Primorja 2*, str. 290–294, 298–301, 303–306.

²¹ Kos, *Gradivo V*, št. 594; Schumi, *UBKr II*, št. 81. Desetino od lanu (*linus*) v tolminski gastaldiji je patriarh Bertold leta 1233 podelil čedajski proštiji. Ponovno se desetina od lanu v virih pojavi ob koncu 14. stoletja. (Bianchi, *Documenta historiae Forojuliensis*, št. 789)

²² Blaznik, *Urbarji freisinske škofije*, str. 298–340.

²³ AS 174, *Urbar urada Radovljica*, f. 58.

²⁴ Bizjak, *Urbarji briksenske škofije*, str. 186, 203–208.

Živinoreja in planinsko pašništvo

Precej večji pomen kot poljedelstvo je v gospodarstvu Julijskih Alp imela živinoreja, kar je zaradi manj rodovitne prsti in neugodnih podnebnih razmer tudi razumljivo. Razvita sta bila predvsem ovčereja in perutninarstvo, v nekaterih predelih tudi prašičereja, manj pa govedoreja. Prašiče so pasli tudi v gozdovih, kar je izpričano že v vladarskih darovnicah iz druge polovice 10. stoletja, ko je freisinška škofija prejela pravico do paše prašičev v vseh gozdovih na Kranjskem.²⁵ Sredi 14. stoletja se paša prašičev omenja tudi na območju tolminske gastaldije.²⁶ Sicer pa so dajatve prašičev razmeroma redke, še največ jih je bilo v Selški dolini, v blejskem gospostvu so sredi 13. stoletja prašiče oddajale le pristave, v 15. stoletju pa le v vaseh Spodnje Gorje in Rečica.²⁷ Po enega prašiča je oddajal tudi mlin v Kamni Gorici.²⁸ V tolminskem urbarju je med živinorejskimi dajatvami večinoma le oznaka »*bestia*« za glavo živine, ki naj bi predstavljala predvsem govejo živino,²⁹ medtem ko je bila prašičereja na Tolminskem slabše razvita.³⁰

Živinoreja je bila prevladujoča panoga tudi v nekoliko nižjih predelih Julijskih Alp, še posebej v starejših obdobjih. Sredi 13. stoletja sta v Blejskem kotu in Bohinju prevladovali vzreja ovac in perutnine, le v Bohinjski Češnjici se je oddajalo po eno glavo goveda. Tudi v mlajših urbarjih prevladujeta perutninarstvo in predvsem ovčereja, ki je bila še bolj prevladujoča v Bohinju ter v Zgornjesavski dolini, kjer so vzrejali tudi kozličke. Kozličke so oddajali še na Nemškem Rovtu, in sicer sredi 13. stoletja, v 14. stoletju pa v Spodnjih Gorjah. Kozjereja je bila razvita tudi na Bovškem in v Trenti. Sodeč po urbarju s konca 15. stoletja, je bilo perutninarstvo precej razširjeno v Lipniški dolini, nekatere kmetije so oddajale tudi ovce. Perutnina je bila tudi edina živinorejska dajatev železarskih naselij v Lipniški dolini. Ovčereja je prevladovala v Bovcu in še posebej v Reziji.³¹ Čeprav v urbarjih ni navedbe oddaje konj ali njihove paše, pa je bila v srednjeveškem gospodarstvu zelo pomembna vzreja konj, saj so jih podložniki potrebovali za opravljanje tovorništva.³²

Živiljenjskega pomena je bila živinoreja v višje ležečih alpskih dolinah, kjer je bila tesno povezana s planinskim pašništvom in sirarstvom. Sir je bil eden glavnih izvoznih artiklov alpskega prostora, saj so ga pridelovali skoraj v vseh predelih Julijskih Alp, še posebej je bil pomemben tam, kjer razmere niso dopuščale drugih pridelkov. Tako npr. v Reziji, kjer so podložniki oddajali tudi mleko ter na Bovškem

²⁵ MGH, *DO II*, št. 47; Kos, *Gradivo II*, št. 444. O paši prašičev v gozdovih tudi Štih, *Mensch und Wald*, str. 42, ter slovenska izdaja članka: Štih, *K zgodovini gozda*, str. 132.

²⁶ Otorepec, *GAV*, št. 1024.

²⁷ Bizjak, *Urbarji briksenske škofije*, str. 176–177, 188.

²⁸ AS 174, *Urbar urada Radovljica*, f. 99.

²⁹ Milko Kos je oznako »*bestia*« tolmačil kot govejo živino, medtem ko jo je Vilko Novak tolmačil kot ovco. (*Zgodovina agrarnih panog I*, str. 379)

³⁰ Kos, *Tolminski urbar*, str. 31.

³¹ Bizjak, *Urbarji briksenske škofije*, str. 172–228; AS 174, *Urbar urada Radovljica*, f. 99; *Zgodovina agrarnih panog I*, str. 380; Kos, *Urbarji slovenskega Primorja 2*, str. 278, 290–294, 298–301, 303–306.

³² *Zgodovina agrarnih panog I*, str. 381.

in v tolminskem gospostvu, kjer je bil sir med dajatvami skoraj vsake kmetije.³³ Bil je dokaj značilna dajatev v belopeškem urbarju, oddajali so ga na Jesenicah, Hrušici in v Ratečah.³⁴ Na območju loškega gospostva so sir pridelovali na sirnicah, okoli leta 1500 jih je bilo po celotnem gospostvu 60, od tega petnajst v Selški dolini.³⁵ V blejskem gospostvu jih je bilo v 14. stoletju štirinajst, v urbarjih 15. stoletja pa se ne omenjajo več. Tedaj so sir oddajale posamezne kmetije v Bohinju, za tiste v Blejskem kotu pa omemb dajatev v siru ni.³⁶ Sir so v prvi polovici 15. stoletja kot desetino oddajali tudi v vasi Žabnice v Kanalski dolini.³⁷ O pomenu sirarstva za Bovško govorijo podatki o izvozu s konca 16. stoletja, in sicer je bilo leta 1597 iz Bovškega proti jugu izvoženih nekaj manj kot 13 ton sira.³⁸

Živina se je pasla na pašnikih, nekateri so bili v bližini vasi, ko pa je v nižinah zaradi kolonizacije začelo zmanjkovati prostora, so živino v večji meri gnali tudi na pašnike na višje ležeče planine. Nekatero planino so bile naravne, druge pa so morali za potrebe paše izkrciti. Na planinah so nastale planinske kmetije, sirnice oziroma švajge, kjer so pridelovali sir. Ponekod so bile planine tudi stalno naseljene. Paša se je spomladi začela v bližini vasi, na vaškem pašniku, nato so se črede s pastirji premaknile na rovte ali nižje ležeče planine, kjer so bile približno od začetka maja do konca junija. Do selitve na višje ležeče pašnike je po navadi prišlo okoli kresa (24. junij) in ta je trajala vse do malega šmarna (8. september). Jeseni so za pašo še enkrat uporabili rovte, če jih ni bilo, pa so živino gnali s planin naravnost proti vaškim pašnikom. Tako je lahko prišlo do dveh (Spodnja Bohinjska dolina in Tolminsko) ali celo treh, štirih selitev na leto (Zgornja Bohinjska dolina).³⁹

V arheologiji in zgodovinopisju je še vedno odprto vprašanje, ali so novo naseljeni Slovani planinsko pašo prevzeli od tu živečih staroselcev, ali pa se je pašništvo začelo kasneje, šele v visokem srednjem veku. Arheološke najdbe kažejo, da so bile planine v uporabi že davno pred naselitvijo Slovanov, tako za pašo živine kot za iskanje rudnih bogastev,⁴⁰ predslovanski izvor nekaterih gorskih imen

³³ Kos, *Urbarji slovenskega Primorja 2*, str. 291–292; Kos, *Tolminski urbar*, str. 33, 84.

³⁴ AS 1, *Urbar gospostva Bela Peč*, f. 3–7, 15–16, 22–29.

³⁵ Blaznik, *Urbarji freisinske škofije*, str. 121–123.

³⁶ Bizjak, *Urbarji briksenske škofije*, str. 189, 196–200.

³⁷ Fresacher, *Die Erträge*, str. 410.

³⁸ Hassinger, *Geschichte des Zollwesens*, str. 226.

³⁹ *Zgodovina agrarnih panog I*, str. 167–168, 348–353; Melik, *Planine v Julijskih Alpah*, str. 118–121.

⁴⁰ Arheološke raziskave visokogorja kažejo na uporabo planin od rimskega obdobja dalje, čeprav je kontinuiteto težko brez dvomov potrditi. Na bohinjskih planinah severno od jezera so bili najdeni predmeti iz zgodnjega novega veka. Še najbolj je z najdbami bogata planina Klek na Pokljuki, kjer so našli tudi ostanke železove rude, arheološke najdbe pa datirajo v rimsko obdobje, pozno antiko in zgodnji srednji vek. Zgodnjim Slovanom je pripisana keramika, najdena na planini Pečana na Jelovici. Arheologinja Marija Ogrin zastopa mnenje, da so bile planine s prihodom Slovanov še naprej v uporabi. Obdobje zgodnjega srednjega veka predstavlja cezuro, saj je arheoloških najdb, ki bi datirali v to obdobje, precej malo. Za bolj utemeljen odgovor o kontinuiteti uporabe planin bi bilo potrebnih več raziskav.

O arheoloških raziskavah v visokogorju glej: Horvat, *Arheološke raziskave*; Andrič, Vidic, Ogrin, Horvat, *Paleoekološki podatki*; Ogrin, *Arheološke raziskave*; Cevc, *Arheološki dokazi*; Horvat, *Arheološki sledovi*; Lavrenčič, *Arheološki sledovi*.

(Komna, Krma, Komarča, Krn, Matajur, Porezen) ter izvor besed, ki so povezane s planšarstvom,⁴¹ pa kažeta na to, da bi Slovani lahko uporabo planin vsaj deloma prevzeli od staroselcev. Po domnevah Andreja Pleterskega so prebivalci Gorij začeli uporabljati planine že nekoliko pred začetkom 10. stoletja.⁴²

Na planinah so se pasle predvsem ovce, pa tudi govedo in koze. Kozjereja je bila v alpskem svetu pomembna panoga živinoreje, še posebej v predelih, kjer je bilo rastlinstvo precej skromno, ter v višje ležečem gozdnatem svetu, ki za ovčerejo ni primeren. Na Bovškem je takšen primer zlasti dolina Trente, paša koz je v Posočju omenjena leta 1333 na planinah Dreka (Drenchia) in »Lynchtt«.⁴³ Za pašo na planinah so podložniki potrebovali dovoljenje gospostva, ki so mu v zameno oddajali dodatne dajatve, večinoma sir, mleko, jagenjčke ali koštrune, hkrati jim je gospod podelil pravico do uporabe lesa, vode in poti. Pravica do uporabe poti je bila še posebej pomembna, če so na poti do svoje planine prečili ozemlja drugih vasi. Zaradi prehodov območij drugih gospostev in uporabe tujih planin je med podložniki prihajalo do številnih sporov glede pašnih površin, tako med podložniki znotraj samega gospostva, kot med podložniki dveh sosednjih gospostev, kar bo vidno tudi na nekaterih primerih v nadaljevanju. Spori kažejo na velik pomen planinske paše za naselja v alpskem svetu.⁴⁴

Prve nedvomne omembe⁴⁵ planin in pašnikov na območju Julijskih Alp izhajajo iz zadnje četrtine 12. stoletja, ko naj bi oglejski patriarh Ulrik II. leta 1178 gospodom iz Villalte podelil pravico do paše (*jus pascuandi*) na planini »Stefan«, ki je bila nekje pod Krnom,⁴⁶ ter s konca 12. stoletja na Bovškem.⁴⁷ V zgornjem Posočju je imel oglejski patriarhat tudi planino Trebiščino v Trenti, prav tako sta bili že zgoraj omenjeni planini Dreka in »Lynchtt«.⁴⁸ Leta 1338 je prvič omenjeno patriarhovo pašno področje tik pod Krnom (*montis Crene*), ko je patriarh Bertrand razsojal v sporu med Frančiškutom iz Tolmina in Tolminci ter Jakobom z Volarij.⁴⁹ Poleg paše pod Krnom so vasi iz okolice Tolmina pasle tudi v dolinah Tolminke in

⁴¹ Vardevati, tamar, mandrač, tega, kamba, čola, itd. (Bezljaj, *Eseji o slovenskem jeziku*, str. 31–32)

⁴² Melik, *Planine v Julijskih Alpah*, str. 101; *Zgodovina agrarnih panog I*, str. 352, 357, 361; Pleterski, *Župa Bled*, str. 135.

⁴³ Otorepec, *GAV*, št. 658. »...*capras quas habet in pertinentiis Tulmini videlicet in monte Trenche, in monte Lynchtt...*«. Planina »Lynchtt« bi morda lahko predstavljala prostor, kjer je danes naselje Livek ali Livške Ravne.

⁴⁴ *Zgodovina agrarnih panog I*, str. 347–375.

⁴⁵ Anton Melik za prvo omembo planin v srednjem veku domneva omembo planin na Pečani (*alpam Bosangam*) v darilni listini Otona III. iz leta 973. (Melik, *Planine v Julijskih Alpah*, str. 101)

⁴⁶ Bianchi, *Documenta historiae Forojuvensis*, št. 266. Podatek je znan iz potrditve teh privilegijev iz leta 1261. Vprašanje pa je, ali so ti privilegiji leta 1178 res že obstajali.

Za pašo na tej planini so se sredi 13. stoletja med seboj pogosto pripravili podložniki iz Ladre, Smasta in Kamnega na eni strani ter podložniki iz Drežnice na drugi.

⁴⁷ Jaksch, *MDC III*, št. 1384; Kos, *Gradivo IV*, št. 795. »...*campis, pratis, pascuus et comunitatibus tam in montibus quam in plano...*«

⁴⁸ Kos, *Tolminski urbar*, str. 13. Planina Dreka je prvič omenjena že leta 1274. (Kos, *Urbarji slovenskega primorja 2*, str. 273)

⁴⁹ Otorepec, *GAV*, št. 830, 844.

Zadlaščice pod Spodnjimi Bohinjskimi gorami ter na desni strani Soče na Kolovratu. Nasploh je območje Tolminskega najbolj ugodno območje za planinsko pašništvo v Julijskih Alpah, zato zgodnje omembe in njihovo število ne presenečajo. Iz Kobarida in okoliških vasi so prav tako lahko pasli na obširnih območjih planin, ki so bile na zahodnih pobočjih Krna, pod Kobariškim stolom in pod Matajurjem.⁵⁰

Uporaba planin je v 14. stoletju dokumentirana tudi v vaseh Kanalske doline, večina planin, ki so jih za pašo uporabljali naseljenci v tej dolini, pa je verjetno ležala v Karnijskih Alpah. Iz leta 1326 je znan spor prebivalcev Ukev (Ugovizza/Uggowitz) in Žabnic glede paše na planini »Nebuge«, ki je ležala nekje nad Ukvami in Žabnicami. Planina se je prek potoka razdelila na dva dela, en del je pripadel Ukvam, drugi pa Žabnicam.⁵¹ Večje število planin nad Kanalsko dolino je omenjenih v bamberski fevdni knjigi iz okoli leta 1400. Sin Hansa Sebriacherja je imel od bamberskega škofa v fevdu dve hubi na Tabeljski planini (*Puntefler alben*), planine Zelenico (*Selenicz*), »Brac«, Poludniško planino (*Paludnick*) in »Gressnick«.⁵² Glede na lokacijo teh planin so jih najverjetneje uporabljali bamberski podložniki s Tablje, Lipalje vasi (San Leopoldo/Leopoldskirchen), Lužnice (Bagni di Lussizza/Lussnitz) in Naborjeta (Malborghetto/Malborghet). Prebivalci Kanalske doline so pasli tudi v Julijskih Alpah, k čemur pritrjuje legenda o žabniškem pastirju, ki je sredi 14. stoletja pasel ovce na pobočju Višarij (Monte di Lussari/Luschariberg; 1766 m).⁵³ Leta 1460 so se za pašo na planini Strehica (Malga Strechizza; »Strachiza«) v Julijskih Alpah prepirali prebivalci Naborjeta in Ukev.⁵⁴ Leta 1447 so podložniki iz Trbiža prejeli pravico do paše na planini »im Flitsch bey dem See«, ki jo Ambros Eichhorn interpretira kot planino »Kernidol«, oziroma »Carneduel«, kar bi se najverjetneje lahko enačilo s planino Krni dol (Cregnedul), ki leži med Rabeljskim jezerom (Lago del Predil/Raiblersee) in Nevejskim prelazom (Sella Nevea/Neveasattel; 1190 m), ob tedanji meji med Koroško in Beneško republiko. Ker so si planino lastili tudi podložniki Beneške republike, je nato prihajalo do številnih prepиров med obema stranema.⁵⁵

Na območju Bohinja se pašniki (... *cum nemore et cum multis pascuis* ...) v pisnih virih prvič pojavijo sredi 13. stoletja, in sicer kot pritikline naselja Nemški Rovt.⁵⁶ Ob koncu 15. stoletja se omenja planina Goreljek na Pokljuki, kjer je bila senožet, v bližini pa sta bila dva rovtva.⁵⁷ V urbarju radovljiškega gospostva s kon-

⁵⁰ Melik, *Planine v Julijskih Alpah*, str. 193–202.

⁵¹ Wiessner, *MDC IX*, št. 44.

⁵² Koller-Neumann, *Lehen Bamberg*, št. 172/44; Wiessner, *MDC X*, št. 1043.

Planina »Gressnick« bi bila morda lahko Kresniška planina (1542 m), ki leži na italijanski strani, povsem blizu meje, nad Brško planino (Egger Alm) in nad naseljem Lužnice.

⁵³ Knez, *Romanje na Višarje*, str. 314–315. Najverjetneje je šlo za Višarsko planino (Malga di Lussari; 1573 m), jugovzhodno od Višarij.

⁵⁴ Eichhorn, *Beyträge II*, str. 264–268.

⁵⁵ Eichhorn, *Beyträge II*, str. 260–261; Gstirner, *Julische Alpen*, str. 418–419.

⁵⁶ Bizjak, *Urbarji briksenske škofije*, str. 186.

⁵⁷ Otorepec, *CKSL*, 1494 16/8. Tedaj je Primož Cingule iz Savice v Spodnji Bohinjski dolini sinu Mihaelu, ki je živel v Češnjici, med drugim prodal tudi senožet na tej planini ter omenjena rovtva.

ca 15. stoletja so omenjene štiri planine v Bohinju. Dve sta bili ob jezeru, dve pa imenovani »bohinjski«. ⁵⁸ Arheološke najdbe ostankov srednjeveške keramike na planini Krstenica, ki leži pod Triglavskim pogorjem, kažejo na uporabo planine že v srednjem veku, ⁵⁹ na začetku 17. stoletja pa je tudi prvič omenjena v virih, na njej so pasli iz vasi Češnjica, ki je spadala pod blejsko gospostvo. ⁶⁰ Iz vasi v Zgornji Bohinjski dolini so pasli na Pokljuki in na področju med Bohinjskim jezerom in Triglavom, iz Spodnje Bohinjske doline pa so uporabljali planine na severnih pobočjih Spodnjih Bohinjskih gora in na zahodnem delu Jelovice. Planina V prodih pa je bila že na tolminski strani, prek prelaza Čez suho. ⁶¹ Na Jelovici so planinarili tudi kmetje iz Mošenj in Gorice pri Radovljici, ⁶² vzhodni del Jelovice so namreč za pašo uporabljale vasi iz Lipniške doline, Dobrav ter naselij ob Savi. ⁶³

Na bohinjske planine, posebej je omenjena planina Pri jezeru, so že za časa gospostva Celjskih hodili past živino tudi kmetje iz južnega in zahodnega dela Julijskih Alp, iz smeri tolminskega gospostva, ki so morali zato oddajati nekaj sira. Iz časa na prehodu iz 15. v 16. stoletje pa so ohranjene pritožbe bohinjskih kmetov iz Studora nad »Lahi« iz Čedadada (Cividale), ki jih je tja pripeljal zakupnik blejskega gospostva, Hartman Kraig. ⁶⁴ V tem času je prišlo tudi do sporov na planini Krma, v Ukancu pa so se za pašnike med seboj prepirali podložniki bohinjskih vasi. Še bolj kot sicer je do sporov prihajalo na mejnih področjih med dvema državama, tako npr. na mejnem področju med avstrijskim in beneškim ozemljem na območju Kolovrata in Matajurja. ⁶⁵

Iz vasi v Blejskem kotu so pretežno pasli na planinah v severovzhodnem delu Pokljuke in na Jelovici, deloma tudi na Mežakli. Pokljuški planini Klek in Lipanco so blejski kmetje verjetno že zgodaj uporabljali, planini Lipanca in Javornik se omenjata leta 1377 kot »alben...in der Vochein Ippelnikch vnd Jawolnikch«. Božo Otorepec ju je sicer tolmačil kot Kozjak na Mežakli in Javornik na Pokljuki, ⁶⁶ a je verjetnejša interpretacija Milka Kosa, ki ju je označil za pokljuški planini Lipanco in Javornik. ⁶⁷ Na uporabo planine Lipance v srednjem veku kažejo tudi kosi srednjeveške keramike, ki so bili najdeni ob arheološkem raziskovanju poključke planote. ⁶⁸ V dolinah Radovne in Krme so pasli predvsem iz vasi severnega dela Blejskega kota, ki so uporabljale tudi planine na Mežakli. Vasi iz južnega dela Blejskega kota so pasle na Jelovici, kjer Pleterski poudarja predvsem zgodnjo

⁵⁸ AS 174, *Urbar urada Radovljica*, f. 91–92. »Bohinjski« planini sta dajali po tri sire, po dva sira pa sta dajali planini ob jezeru.

⁵⁹ Lavrenčič, *Arheološki sledovi*, str. 44–50.

⁶⁰ Zapuščina Milka Kosa, fasc. 5, *Izveček blejskega urbarja*, f. 363.

⁶¹ Melik, *Planine v Julijskih Alpah*, str. 174–181; Kos, *O nekaterih planinah*, str. 137.

⁶² AS 174, *Urbar urada Radovljica*, f. 92.

⁶³ Melik, *Planine v Julijskih Alpah*, str. 166–168.

⁶⁴ Kaspert, *Ueber die Lage*, str. 114, 116; Kos, *O nekaterih planinah*, str. 131.

⁶⁵ *Zgodovina agrarnih panog I*, str. 355, 375.

⁶⁶ Otorepec, *CKSL*, 1377 25/2.

⁶⁷ Kos, *O nekaterih planinah*, str. 136; Kos, *Gradivo za historično topografijo*, str. 225, 320–321.

⁶⁸ *ANSI*, str. 167.

uporabo planine Pečane, ki leži tik ob meji z loškim gospostvom.⁶⁹ Več podatkov o planinah blejskih vasi daje urbar blejskega gospostva iz leta 1602.⁷⁰

V vaseh Zgornjesavske doline so pasli tako v Karavankah kot v Julijskih Alpah. Na podlagi dajatve za pašno pravico (*albenn Recht*) so ob koncu srednjega veka pasli le podložniki iz naselij Kranjska Gora in Podkoren, ki so verjetno pasli v dolini Pišnice in Karavankah, kasneje pa se paša omenja tudi v Vratih, Krmi, Tamarju, dolini Belopeških jezer, kjer so pasli iz vasi Rateče, in v Trenti. Dajatev za pašno pravico je po urbarju iz leta 1498 znašala pet molž mleka (*die Muelch, was man zu fünffemallen von im Millcht*), Janez Mlinar pa je na podlagi primerjave z belopeškim urbarjem iz 17. stoletja ugotovil, da je šlo za hlebce sira od petih molž.⁷¹ Podobno dajatev, in sicer en sir od cele molže (*ein Khais von ganzer Millich*), so dajali tudi podložniki iz bližnjega Trbiža, v zameno za pašne pravice na planini Krni dol v bližini Nevejskega prelaza.⁷²

V urbarju možaškega samostana iz sredine 15. stoletja so prvič omenjene planine rezijanskih vasi, kjer je bilo pašništvo še posebej velikega pomena, v zameno za izkoriščanje planin pa so oddajali kostrune in mleko. Vas Bela je pasla na planinah Črni potok in Krnica (danes Njivica/Gnivizza), kjer so pasli tudi iz vasi Njiva (Gniva). Podložniki iz vasi Osojani (Oseacco) so imeli planino Predolino (*Pradulina*), iz vasi Solbica (Stolvizza) pa so planinarili pod gorama Ždrinica (*Inderniza*; Cresta Indrinizza) in Žrd (Monte Sart), v smeri proti Reklanski dolini,⁷³ v kateri so najverjetneje pasli živino iz vasi v Železni dolini. Rezijani so imeli svoje planine tudi na območju, ki je mejilo na Bovško, kjer so se v prvi polovici 15. stoletja zaradi paše na planinah prepirali s pastirji iz Bovca.⁷⁴ Lahko bi šlo za planino Drnohlo, ki leži na severnem pobočju Kobariškega stola, kjer so kasneje pasli iz bovške vasi Žaga. Bovške vasi so imele precej možnosti za izrabo planin, poleg območja pod Kaninom in severnega pobočja Kobariškega stola tudi po dolinah Trente, Koritnice, Možice, Bavšice in Lepene ter v severozahodnem pobočju Krna.⁷⁵

Srednjeveški pisni viri zelo slabo osvetljujejo planinsko pašništvo v Selški dolini, ki pa tu ni bilo prav posebej razvito. Uporabo planin, poleg že zgoraj omenjenih domnev o paši na Ratitovcu ob koncu 10. stoletja, bi lahko nakazovala zapis v urbarju loškega gospostva iz leta 1501, kjer se omenja rovt nekje na severnem pobočju Selške doline na območju soriškega urada ter arheološke najdbe večjega števila manjših srednjeveških »naselbin« nad Jelenščem pri Dražgošah, na višini nad

⁶⁹ Melik, *Planine v Julijskih Alpah*, str. 163–166; Kos, *O nekaterih planinah*, str. 136. O blejskih planinah glej tudi Pleterski, *Župa Bled*, str. 131–136.

O blejskih planinah v srednjem veku glej tudi članek o raziskavi, ki je bila izvedena s pomočjo sodobne tehnologije in ki je v precejšnjo pomoč pri kronologiji uporabe planin nad Blejskim kotom: Štular, *Prostor blejskih planin*, str. 230–241.

⁷⁰ Zapuščina Milka Kosa, fasc. 5, *Izvleček blejskega urbarja iz l. 1602*.

⁷¹ AS 1, *Urbar gospostva Bela Peč*, f. 36; Mlinar, *Povednost srednjeveških urbarjev*, str. 48; Melik, *Planine v Julijskih Alpah*, str. 181–187.

⁷² Eichhorn, *Beyträge II*, str. 261.

⁷³ Kos, *Urbarji slovenskega Primorja 2*, str. 303–306.

⁷⁴ Rutar, *Zgodovina Tolminskega*, str. 59.

⁷⁵ Melik, *Planine v Julijskih Alpah*, str. 187–193.

1100 m.⁷⁶ Število planin je bilo precej manjše kot v drugih predelih Julijskih Alp, kot glavna razloga se lahko navedeta strmo pogorje Rativovca in zgodnja posestna razdelitev v drugi polovici 10. stoletja, s katero so bogata pašna področja Jelovice pripadla kasnejšima gospostvoma na Bledu in v Radovljici. Večji del planin je ležal v območju Škofjeloškega hribovja, na južnem pobočju Porezna, na Blegošu in področju kasnejše naselbine Davča. Nekaj planin je ležalo tudi v Julijskih Alpah, in sicer manjša planina Kališnik nad Dražgošami ter na kasneje poseljenem Soriškem območju.⁷⁷ Planinsko pašništvo je bilo slabše razvito tudi v sosednji zgornji Baški dolini, ki je imela zaradi strmih južnih pobočij Spodnjih Bohinjskih gora prav tako majhne naravne možnosti za razvoj te panoge. Manjše število planin je ležalo pod Bohinjskimi gorami, večji del pa na severnem in zahodnem pobočju Porezna.⁷⁸

Druge agrarne panoge

Poleg poljedelstva in živinoreje so se prebivalci ukvarjali tudi z drugimi kmetijskimi panogami, pri katerih je prav tako značilna precejšnja odvisnost od naravnih danosti, ki jih ponujajo gozdnata in gorata območja. Poleg že zgoraj omenjenega sirarstva velja med preostalimi panogami izpostaviti gozdarstvo, lov, ribolov in čebelarstvo.

Obsežna gozdnata področja Julijskih Alp, še posebej planote v vzhodnem delu so, tako kot še danes, dajale precejšnje možnosti za izkoriščanje lesa, gozdno pašo in lov. Uporaba gozda je bila sicer izključna pravica vladarjev oz. posestnikov, ki so od vladarjev prejeli lovske pravice. Za gospodarstvo alpskih naselij je bilo gozdarstvo še pomembnejše od lova, gospostva so zato nastavljala uradnike, ki so skrbeli za gozdove. Ob koncu 12. stoletja je bila funkcija gozdarja (*forestarius*) vzpostavljena v nekaterih gospostvih oglejskega patriarhata, morda tudi na Tolminskem.⁷⁹ Ob koncu 13. stoletja je bil gozdar (*vorsterius*) zadolžen za gozdove v selškem uradu loškega gospostva.⁸⁰ V poznem srednjem veku so bili vzpostavljeni tudi posebni lovski uradi. V drugi polovici 15. stoletja je omenjen v loškem gospostvu, lovski mojster je po urbarju iz leta 1500 prejemal dajatve po številnih vaseh v gospostvu.⁸¹ Sredi 15. stoletja je lovski urad (*jägeramt*) izpričan tudi na območju radovljiškega gospostva, iz povedanega v listini je razbrati, da je urad obstajal že v času ortenburških in celjskih grofov.⁸²

V urbarjih so omenjene tudi številne žage, leta 1431 žaga v Mostah pri

⁷⁶ Blaznik, *Urbarji freisinske škofije*, str. 315; *ANSI*, str. 174.

⁷⁷ Melik, *Planine v Julijskih Alpah*, str. 168–174. Na precejšnjem delu že tako redkih planin vasi Selške doline je šlo zgolj za dnevno ali nekajdnevno migracijo pastirjev z živino iz vasi na planino in ne za večtedenske migracije, ki so značilnost planinskega pašništva.

⁷⁸ Melik, *Planine v Julijskih Alpah*, str. 202–204.

⁷⁹ Rubeis, *Monumenta*, str. 647–650; Kos, *Gradivo V*, št. 36. Na področjih, kjer je bila ta funkcija vzpostavljena, je odvetniku oglejskega patriarha pripadala tretjina gozdnih dohodkov.

⁸⁰ Blaznik, *Urbarji freisinske škofije*, str. 159.

⁸¹ Mihelič, *Wirtschaftsgeschichte*, str. 75; Blaznik, *Urbarji freisinske škofije*, str. 347.

⁸² Otorepec, *CKSL*, 1461 5/5.

Žirovnici, v urbarju blejskega gospostva iz leta 1464 je omenjena žaga ob Savi Bohinjki na Bledu, v urbarjih iz časa okoli leta 1500 so omenjene še žage pri Studoru v Bohinju, pri Češnjici pri Železnikih, na Jesenicah, v okolici Rateč ter v Koprivniku blizu Bele Peči. Nekoč je bila žaga postavljena tudi pri Kropi, a jo je uničila narasla Kroparica.⁸³ Glede na lokacije omenjenih žag, se zdi, da so bile postavljene tudi v povezavi z železarstvom. Prav razcvet železarstva v 14. stoletju je močno posegel v naravno okolje gozdov Julijskih Alp. Za taljenje železove rude so potrebovali precejšnje količine oglja, v 16. stoletju naj bi za pridobitev 50 ton surovega železa porabili kar 5000 m³ lesa.⁸⁴ Pomen gozda za razvoj fužinarstva je bil torej zelo pomemben in železarji so si poskušali prisvajati vedno večje gozdne površine, kar pa je bil velik trn v peti zemljiškem gospodom. Še posebej poveden je primer v loškem gospostvu, kjer je bilo prav krčenje gozdnih površin s strani železarjev v Železnikih eden od razlogov za sekundarno višinsko kolonizacijo na gozdnatih in hribovitih območjih loškega gospostva v 16. stoletju.⁸⁵ Precejšnje posege v gozdove od konca 14. stoletja dalje pa je povzročala tudi živinoreja, saj so kmetje krčili gozdove in napravljali rovtve za potrebe pridobivanja zimske krme za živino. Tu gre za posledico višje nadmorske višine, saj travniki in pašniki v višjih legah omogočajo manjše število košenj, kot tisti v nižjih legah, zato je bilo treba v alpskem svetu izkrčiti več rovtov kot v nižinah, kar se kaže tudi v radovljiškem in belopeškem urbarju s konca 15. stoletja.⁸⁶

Podatki s konca 16. stoletja kažejo na zelo pomembno vlogo, ki jo je imel za alpska gospodarstva, v naslednjih primerih za Kanalsko dolino in Bovško, izvoz lesa v italijanske dežele. Iz Kanalske doline se je ob koncu 16. stoletja izvozilo tudi po več tisoč hlodov letno, med letoma 1593 in 1602 v povprečju nekaj več kot pet tisoč hlodov na leto. Precejšen je bil tudi izvoz lesa iz Bovškega, leta 1541 štiri tisoč hlodov v Gradiško, na začetku druge polovice 16. stoletja so letno izvozili po 2000 klafter⁸⁷ lesa iz glavarstva Tolmin ter 2000 hlodov v dolžini okoli petih metrov iz glavarstva Bovec v Goriško in Gradiško. Količina izvoza v zadnjem desetletju 16. stoletja pa je primerljiva s tistim iz Kanalske doline.⁸⁸ Les so iz območja Julijskih Alp najverjetneje izvažali že v srednjem veku, zaradi pomanjkanja virov pa ni možno prikazati količine izvoza, je pa povsem verjetno potekal v manjšem obsegu kot kasneje. Koroški zgodovinar Martin Wutte je sicer domneval, da je do izvažanja lesa iz Kanalske doline prihajalo že v visokem srednjem veku.⁸⁹

Gozdovi in bližnja gorata območja so bila primerna tudi za lov. Iz tolminskega urbarja iz leta 1377 je razvidno, da so podložniki iz naselij Idrsko, Volče in Čiginj

⁸³ Bizjak, *Urbarji briksenske škofije*, str. 196, 218; AS 174, *Urbar urada Radovljica*, f. 91, 98; Blaznik, *Urbarji freisinske škofije*, str. 324; AS 1, *Urbar gospostva Bela Peč*, f. 3, 29, 39.

⁸⁴ *Zgodovina agrarnih panog I*, str. 442.

⁸⁵ Blaznik, *Kolonizacija Selške doline*, str. 84–97.

⁸⁶ Zwitter, *Okoljska zgodovina*, str. 309–312.

⁸⁷ Dolžina klaftre je 189,5 cm. (Hassinger, *Geschichte des Zollwesens*, str. XXVIII)

⁸⁸ Hassinger, *Geschichte des Zollwesens*, str. 106–107, 226–227.

⁸⁹ Wutte, *Kärntens Wege*, str. 103. Wutte je domnevo postavil na podlagi starega nemškega imena naselja Lipalja vas – Diepoldskirchen, ki naj bi ime dobila po zaščitniku gozdarjev, sv. Diepoldu/Teobaldu.

lahko lovili jerebice in kljunače, za kar so morali v zameno ob božiču oddajati dajatev.⁹⁰ Leta 1397 so predstavniki loškega gospostva in mesta Čedad med drugim urejali tudi prepoved lova na jelenjad, srnjad, medvede in divje prašiče, kar kaže na to, da so bile te vrste lova tedaj razširjene.⁹¹ Iz 15. stoletja sta ohranjeni dve notici, ki govorita o lovu na gamse v alpskem visokogorju. Andrej Kraig, zastavni lastnik blejskega gospostva, je leta 1482 pisal grofu Lenartu Goriškemu in ga prosil za dva do tri pse za lov na gamse (*gämbshundt*).⁹² Kmetje radovljiškega gospostva iz Studora in Srednje vasi v Bohinju so dolgo časa v zameno za opravljanje stražarske službe na meji z Beneško republiko imeli dovoljenje zemljiškega gospoda, da lahko lovijo gamse na območju bohinjkega pogorja. Toda do konca 15. stoletja so jim bile te pravice odpravljene.⁹³

Pravice s podobnim izvorom so imeli podložniki iz Studora tudi v potoku Ribnica, kjer so lahko od konca novembra do konca septembra lovili ribe, podložniki radovljiškega gospostva pa so imeli tudi ribolovno pravico do slabših vrst rib v Savi Bohinjki, od izliva v Savo Dolinko pa do Kraigove žage na Bohinjski Beli. Te pravice pa si je proti koncu 15. stoletja začel prisvajati zastavni imetnik blejskega gospostva, Hartman Kraig.⁹⁴ Precej pomembna dejavnost v gorskih potokih, rekah ter jezerih je bil torej tudi ribolov. Že v prvem urbarju blejskega gospostva sredi 13. stoletja so »*edelingē et homines*« v Bohinjski Češnjici oddajali denarno dajatev za uporabo potoka Suha, najverjetneje v zameno za ribolovne pravice v tem potoku. Ribiči (*piscatores*) na Selu pri Bledu so omenjeni že v prvem urbarju blejskega gospostva. V posesti so imeli tri hube, lovili pa so v Savi Bohinjki.⁹⁵ Tudi ime sosednje vasi Ribno bi lahko kazalo na možne povezave z ribolovom, podobno je z izvorom toponima Piškovca, ki leži pri Savi pod Zasipom in naj bi izhajal iz latinske besede za ribiča – »*piscator*«. V urbarju blejskega gospostva iz leta 1464 je zapis, da sta pri cerkvi sv. Janeza Krstnika pri Bohinjskem jezeru dve hubi in pol, katerih edina dajatev je 400 postrvi (*vorhen*) na sv. Andreja (30. november).⁹⁶ Postrvi so morali oddajati tudi podložniki radovljiškega gospostva, ki so planinarili na planinah ob Bohinjskem jezeru.⁹⁷ Ribolov je bil vidno prisoten tudi na območju zgornjega Posočja, v tolminskem gospostvu je imel patriarh postavljene ribiče, pravice do izkoriščanja ribolova pa so prejeli tudi nižji fevdalci, leta 1315 je na Bovškem pravico do ribolova imel Johannes de Villalta.⁹⁸ Odolriko Longo iz Čedada je leta 1319 od patriarha prejel dovoljenje za ribolov v rekah tolminske gastaldije, in sicer v Soči, Tolminščici, Bači, Idrijci, Idriji in Cerkniščici.⁹⁹ V Nadiži

⁹⁰ Kos, *Tolminski urbar*, str. 31, 64–65.

⁹¹ Otorepec, *CKSL*, 1397 20/7.

⁹² Otorepec, *CKSL*, 1482 19/10.

⁹³ Kaspret, *Ueber die Lage*, str. 113; *Zgodovina agrarnih panog I*, str. 487.

⁹⁴ Kaspret, *Ueber die Lage*, str. 112, 117; *Zgodovina agrarnih panog I*, str. 507.

⁹⁵ Bizjak, *Urbarji briksenske škofije*, str. 185, 188.

⁹⁶ Bizjak, *Urbarji briksenske škofije*, str. 199. Gre morda za zametke naselja Ribčev Laz?

⁹⁷ AS 174, *Urbar urada Radovljica*, f. 92.

⁹⁸ Kos, *Tolminski urbar*, str. 33.

⁹⁹ Bianchi, *Documenti del Friuli I*, št. 179. Idrija (*Idria*) je potok, ki izvira v pobočjih Matajurja in se pri Idrskem izliva v Sočo. Podobne pravice sta dve desetletji zatem prejela še

so lovili tudi iz naselja Kred, kjer so ribiči omenjeni v 14. stoletju.¹⁰⁰ Posebnega oskrbnika, ki je bil zadolžen za ribolov, je imelo tudi belopeško gospostvo, kjer so ribe lovili v Belopeških jezerih.¹⁰¹

Urbarialne dajatve kažejo na dokaj razvito čebelarstvo in pridelavo medu. Na območju Julijskih Alp naj bi bilo čebelarstvo značilno predvsem za Tolminsko in današnjo Gorenjsko, medtem ko so bile pašne razmere v Reziji in Beneški Sloveniji slabše.¹⁰² V tolminskem urbarju iz druge polovice 14. stoletja so denarne dajatve za med (*pro apium*) omenjene pri precejšnjem številu vasi.¹⁰³ Poleg Tolminskega je bilo čebelarstvo prisotno vsaj še na območju loškega gospostva, kjer so podložniki prav tako oddajali med in vosek.¹⁰⁴

Še posebej v visokem srednjem veku so podložniki na kmetijah pridelovali tudi pivo in vino. V tradicijskih noticah briksenske škofije iz 11. stoletja so vinogradi v okolici blejskega gradu omenjeni vsaj štirikrat, kasneje v urbarjih pa se ne pojavljajo več. Le huba na lokaciji Žabji potok, danes del naselja Grad, je sredi 13. stoletja oddajala en tovor vina, nato pa vinskih dajatev ni več zaznati. So pa morali podložniki iz skoraj vseh vasi proštjskega gospostva tovoriti vino iz Goriških brd, podobno verjetno tudi podložniki blejskega gospostva.¹⁰⁵ V visokem srednjem veku so bili vinogradi omenjeni tudi v okolici Škofje Loke, kjer se je upad vinogradništva začel v 13. stoletju.¹⁰⁶ Tedaj je vino oddajala tudi kmetija v Plužni pri Bovcu, ki je bila sicer v lasti čedajske rodbine Longo,¹⁰⁷ še ob koncu 15. stoletja pa je imelo radovljiško gospostvo vinograde na pobočjih pod Waldenbergom.¹⁰⁸ Že zgoraj so bile omenjene oddaje dajatev v pivu pri bavarskih in koroških naseljencih na Sorškem polju sredi 12. stoletja. Sredi 13. stoletja je pivo oddajalo tudi nekaj vasi v Blejskem kotu, dve stoletji kasneje pa teh dajatev ni več omenjenih.¹⁰⁹ Pivo so pridelovali tudi v nekaterih vaseh na območju tolminskega gospostva.¹¹⁰

Za konec obravnave agrarnega gospodarstva se lahko postavi vprašanje, ali višja lega naselja pomeni tudi nižje dajatve. Precej opazna je razlika v razvitosti poljedelstva med Bohinjem in Blejskim kotom ter še posebej radovljiško Deželo,

dva brata iz Čedada. (Kos, *Tolminski urbar*, str. 33)

¹⁰⁰ Kos, *Urbarji slovenskega Primorja 2*, str. 45.

¹⁰¹ AS 1, *Urbar gospostva Bela Peč*, f. 41. »Der see so vmdter manhartt ligt gehort gen weissennfels hat ain phleger zu fischenn«.

¹⁰² *Zgodovina agrarnih panog I*, str. 399–400. Kmetije, kjer so se podložniki ukvarjali tudi s čebelarstvom, so v virih omenjene kot »zeidelhube«.

¹⁰³ Kos, *Tolminski urbar*, str. 52, 56, 62, 66, 67, 82. Dajatev »*pro apium*« je bila sicer denarna dajatev, ki pa kaže na obstoj čebelarstva vsaj v prejšnjih obdobjih, verjetno pa tudi v času nastanka urbarja. Dajatev za med so oddajali podložniki v vaseh Volarje, Žabče, Ladra, Podmelec, Kneža, Temljine in Obloke pri Hudajužni.

¹⁰⁴ Blaznik, *Urbarji freisinske škofije*, str. 121–123.

¹⁰⁵ Bizjak, *Urbarji briksenske škofije*, str. 75–76, 78, 188, 216–225.

¹⁰⁶ Blaznik, *Urbarji freisinske škofije*, str. 121.

¹⁰⁷ Kos, *Urbarji slovenskega Primorja 2*, str. 278.

¹⁰⁸ AS 174, *Urbar urada Radovljica*, f. 101.

¹⁰⁹ Bizjak, *Urbarji briksenske škofije*, str. 186–193. Pivo so oddajala naselja Rečica, Bodešče, Ribno in Grad ter skoraj vse vasi na levi strani Save.

¹¹⁰ Kos, *Tolminski urbar*, str. 56, 66, 67. Pivo so oddajala naselja Žabče, Podmelec in Temljine pri Kneži.

ali med Selško in Poljansko dolino ter Sorškim poljem. Ali obstaja določena razlika v količini in vrsti dajatev med naselji v višjih legah ter tistimi v dolinah? Na območju tolminskega gospodstva večjih razlik ni opaziti, vsaj kar se tiče naselij, ki oddajajo tudi naturalne dajatve. Vasi na območju zgornje Baške doline pa so oddajale zgolj denarne dajatve, kar gre prej pripisati kasnejšemu nastanku naselij.¹¹¹ Prav denarne dajatve v primeru mlajših naselij onemogočajo zadržno odgovoriti na vprašanje, podobno je tudi na območju Zgornjesavske doline, kjer se zdi, da so dajatve v Kranjski Gori in delu Podkorena nižje, predvsem pa manj raznovrstne, kot v drugem delu Podkorena ter sosednjih in nekoliko višje ležečih Ratečah. Po drugi strani pa je zanimiv primer Planine pod Golico, ki leži nad Zgornjesavsko dolino nad Jesenicami, kjer dajatve niso bile nižje kot v dolini, kvečjemu so bile višje.¹¹²

Glede na lego vasi je nekaj razlik zaznati v Blejskem kotu in Bohinju. V obeh proštijjskih urbarjih sta vasi Laški Rovt in Kupljenik oddajali le skupno dajatev v denarju, s tem da so podložniki na Laškem Rovtu oddajali še perutnino in jajca, toda v primerjavi z drugimi naselji v tem gospodstvu je ena kmetija v povprečju oddala precej manj. Tudi denarne dajatve na Višelnici so bile nižje kot v drugih vaseh, podobno je bilo z žitom in perutnino. Manj perutnine kot drugod so dajali še v sosednjih Lazah, kjer pa so bile druge dajatve primerljive z nižje ležečimi vasmimi. Tudi v proštijjskem urbarju iz leta 1431 bi se dalo zaslediti nekaj razlik. Tako na Kupljeniku, Laškem Rovtu in Logu niso oddajali dajatev v žitu, Višelnica pa jih je imela manj kot preostale vasi.¹¹³

Lahko bi postavili hipotezo, da je višja lega načeloma pomenila manjšo količino dajatev, kar pa se ne potrjuje v vseh primerih. Zdi se, da so precej bolj kot zgolj višja lega na količino dajatev vplivali dejavniki, kot so prisojna ali osojna lega naselja in kakovost zemlje, kar je dobro vidno na primeru Zgornjesavske doline. Na količino dajatev je vplival tudi čas nastanka kmetije v odnosu do časa nastanka urbarja, kar potrjujejo primeri na Blejski Dobravi sredi 13. stoletja,¹¹⁴ na Kupljeniku, kjer je četrta kmetija nastala po letu 1422 in pred 1431,¹¹⁵ na območju Sorice in v Mojstrani¹¹⁶ ter v Kanalski dolini.¹¹⁷ Za dokončen odgovor na zastavljeno vprašanje bi bila potrebna precej temeljitejša študija, z več primeri, tudi zunaj območja Julijskih Alp.

Železarstvo

Glavna neagrarna gospodarska panoga v Julijskih Alpah je v poznem srednjem veku postalo železarstvo. Gorovje Alp s sosednjimi gorstvi (npr. Karavanke)

¹¹¹ Kos, *Tolminski urbar*, str. 82–83.

¹¹² AS 1, *Urbar gospodstva Bela Peč*, f. 1–44.

¹¹³ Bizjak, *Urbarji briksenske škofije*, str. 172–228.

¹¹⁴ Bizjak, *Urbarji briksenske škofije*, str. 186–187. O tem že Kos, *O nekaterih planinah*, str. 138.

¹¹⁵ Bizjak, *Urbarji briksenske škofije*, str. 220–221.

¹¹⁶ Blaznik, *Urbarji freisinske škofije*, str. 211–212.

¹¹⁷ Fresacher, *Die Erträgenisse*, str. 409.

je namreč vsebovalo nahajališča železove rude, ki so bila večinoma na alpskih planotah – Jelovici, Pokljuki in Mežakli, ter v Karavankah. Na bohinjski strani pod Triglavom so bila nahajališča bobovca in limonita predvsem v kotanjah in razpokah, na Jelovici pa je bilo precej rjavega železovca. Ruda je sicer ležala v majhnih količinah po obsežnih planotah, tudi skupna količina ni bila pretirano velika, a je zadostovala za obrate in potrebe v starejših obdobjih, čeprav je bilo za njeno iskanje, prav zaradi razprostranjenosti terena, potrebno precej veliko število iskalcev rude. Večja najdišča rude so bila v Karavankah, kjer je bilo tudi nabiranje rude precej bolj izpopolnjeno, uporabljali so namreč jaške in rove.¹¹⁸

Pridobivanje železove rude in izdelovanje železnih izdelkov je bilo v Julijskih Alpah prisotno že pred srednjim vekom, kar kažejo tudi arheološke najdbe. Na hribu Štalca, med Železniki in Rudnim, je bila najdena žlindra, ki je morda še iz hallstatske dobe,¹¹⁹ še več podobnih najdb je na območju Bohinja,¹²⁰ kjer arheološke najdbe prav tako kažejo na obstoj železarstva že v starejših obdobjih. Tudi na poznoantični višinski naselbini na Ajdnu so bili najdeni ostanki pridobivanja in predelovanja železa.¹²¹ Izključeno ni niti, da so se s primitivno izrabo železove rude ukvarjali tudi slovanski naseljenci, ki pa so rudo predelovali bolj za domačo rabo.¹²² Ostanki železove rude so bili najdeni tudi v visokogorju, in sicer na poključki planini Klek, kjer so našli rudniške jame, ki verjetno izvirajo iz srednjega veka.¹²³

Za najzgodnejšo omembo obstoja železarstva na območju Julijskih Alp v pisnih virih se lahko šteje omemba »praznikov« (*praeznich*)¹²⁴ na območju današnje Mojstrane in njihovih dajatev v železu (*80 ferra*) v urbarju loškega gospostva s konca 13. stoletja. V istem urbarju je prvič omenjeno tudi naselje in urad Rudno (*Ruden*) blizu Dražgoš,¹²⁵ katerega nastanek je bil, po imenu sodeč, verjetno povezan z nahajališčem rude v bližnji okolici. Rudišča okoli Dražgoš pod Jelovico ter pod Ratitovcem so uporabljali tudi ob začetku bolj intenzivnega ukvarjanja z železarstvom na območju Selške doline,¹²⁶ nekaj več kot pol stoletja zatem. Junija 1354 je freisinški škof Albert železarjem potrdil pravice do predelovanja železove rude v petih kovačnicah v Selški dolini, v zameno pa so železarji vsake štiri mesece

¹¹⁸ Mohorič, *Dva tisoč let*, str. 38–41.

¹¹⁹ Müllner, *Geschichte des Eisens*, str. 215; *ANSI*, str. 174.

¹²⁰ Ogrin, *Arheološke raziskave*, str. 96; Perko, *Železna nit*, str. 29.

¹²¹ Sagadin, *Ajdna nad Potoki*, str. 17.

¹²² Mohorič, *Dva tisoč let*, str. 28.

¹²³ Andrič, Vidic, Ogrin, Horvat, *Paleoekološki podatki*, str. 376–377.

¹²⁴ Pavle Blaznik je predvideval, da so bili »prazniki« podložniki, ki so bili prosti, oziroma »prazni« tlake. Sergij Vilfan pa predpostavlja, da omenjeni termin predstavlja fevdalne talilce železa, takšen naziv pa so po njegovem mnenju dobili zaradi tega, ker so rudo tudi pražili. Omenjeni »prazniki« so bili člani gospodove »familije«, ki jih je gospod zaradi njihovega specifičnega znanja uporabil za pridelovanje železa. Gre torej za zametke ločitve fužinarskega dela od agrarnega. (Blaznik, *Urbarji freisinške škofije*, str. 84; Vilfan, *Pravna zgodovina*, str. 190; *Zgodovina agrarnih panog II*, str. 317–318)

¹²⁵ Blaznik, *Urbarji freisinške škofije*, str. 164, 166.

¹²⁶ Mohorič, *Dva tisoč let*, str. 40.

gospodstvu plačevali določeno dajatev.¹²⁷ Štiri leta kasneje je škof železarjem odkazal zemljišče za postavitev kovačnic v Selški dolini, na lokaciji današnjega naselja Železniki (*Eyzenaeren*).¹²⁸ Železarstvo v Selški dolini se je nato začelo razvijati, v prvi polovici 15. stoletja se v freisinški fevdni knjigi omenja zgornje kladivo v Selški dolini ter vsaj dve kovačnici.¹²⁹ Tedaj je moralo obstajati tudi že spodnje kladivo, ki pa je prvič omenjeno v urbarju loškega gospodstva iz leta 1501. Skupaj z obema kladivoma je navedenih tudi 13 železarjev v Železnikih, v istem urbarju sta v dovškem uradu med kajžarji omenjena dva kovača.¹³⁰ Izdelovanje žeblicev v Selški dolini je prvič dokumentirano leta 1459,¹³¹ železo in železne izdelke so iz Železnikov izvažali tudi v primorska mesta, npr. na Reko (Rijeka), kamor so v obdobju med letoma 1437 in 1460 pretovorili 99 tovorov železa.¹³²

V približno istem času kot v Selški dolini se pojavijo kovačnice tudi v Kanalski dolini. Leta 1355 je Berengar, bamberski vicedom na Koroškem, beljaškemu meščanu Ruplu Leiningerju¹³³ izdal dovoljenje, da za potrebe bamberske škofije postavi kovačnico s kladivom (*smytstat mit aim hamer*) med Kokovim (Cocchau/Goggau) in Naborjetom.¹³⁴ Hkrati je za potrebe pridobivanja oglja prejel dovoljenje za izkoriščanje bamberskih gozdov na obeh straneh Kanalske doline. V zameno za te pravice je moral vicedomu plačevati letne dajatve.¹³⁵ Istega leta se omenjata tudi kovačnici z dvema kladivoma pod Lipaljo vasjo. Kovačnico je že predtem postavil neki Frančišek, ki jo je tedaj prejel v fevd od bamberskega škofa. Tako kot Leininger je tudi on lahko izkoriščal bamberske gozdove na obeh straneh doline med naseljema Tabljo in Lipaljo vasjo. Frančišek ni prihajal iz območja, ki je pripadalo bamberski škofiji, saj je šele s to listino postal škofov podložnik, sodeč po imenu je najverjetneje prihajal iz italijanskega prostora.¹³⁶

Več podatkov o razvoju železarstva v Kanalski dolini prinaša fevdna knjiga bamberske škofije iz leta 1399. Dve kovačnici v Naborjetu (*zu Malburget*) je škof predal Kuncu Lilu, predtem ju je imel Pilgrim Rüstel. V tem primeru gre zgolj za

¹²⁷ Otorepec, *CKSL*, 1354 9/6; Zahn, *FRA II* 35, št. 711. Imena železarjev (Jakomo, Bartolomej, Zaschs, Murron, Silvester, Monfiodin ter brata Matej in Jakob) kažejo na italijanski ali morda furlanski izvor. V urbarju iz leta 1501 je v Železnikih omenjenih 13 železarjev, od tega pri vsaj treh imena in priimki kažejo na italijanski izvor. Še na začetku 20. stoletja so soriški Nemci območje Železnikov imenovali »Ka Wälchen« oz. »Pri Lahih«. (Blaznik, *Urbarji freisinške škofije*, str. 322; Müllner, *Geschichte des Eisens*, str. 204)

¹²⁸ Otorepec, *CKSL*, 1358 16/10; Zahn, *FRA II* 35, št. 695. Zahn je listino napačno datiral, in sicer pod letnico 1348.

¹²⁹ Blaznik, *Urbarji freisinške škofije*, str. 255. Omemba v fevdni knjigi bi se lahko glede na druge datirane zapise postavila v obdobje med letoma 1425 in 1441.

¹³⁰ Blaznik, *Urbarji freisinške škofije*, str. 315, 322.

¹³¹ Blaznik, *Urbarji freisinške škofije*, str. 44.

¹³² Gestrin, *Trgovina slovenskega zaledja*, str. 55.

¹³³ O rodbini Leiningerjev glej: Neumann, *Die Leininger*, str. 7–46.

¹³⁴ Lokacija Ruplove kovačnice je postavljena med Kokovim in kovačnico Pilgrima Rüstla, ki je imel nekoč kovačnico v Naborjetu. (Koller-Neumann, *Lehen Bamberg*, str. 129) Kovačnica je torej verjetno stala nekje na območju Trbiža.

¹³⁵ Koller-Neumann, *Lehen Bamberg*, št. 123; Wiessner, *MDC X*, št. 432.

¹³⁶ Koller-Neumann, *Lehen Bamberg*, št. 124; Wiessner, *MDC X*, št. 410. Pri Wiessnerju je navedena napačna letnica, in sicer namesto 1355 je kot leto izstavitve napisana 1354.

potrditev, Kunc je namreč obrata že prejel v času Albertovega predhodnika, škofa Lamberta (1374–1399).¹³⁷ Leto kasneje je kovaški obrat s kladivom omenjen v kraju Šenkatrija (*»eine Hammerschmiede in dem canall bei sandt Khatharinen«*; S. Caterina/St. Kathrein), ki leži med Lipaljo vasjo in Naborjetom. V fevd jo je prejel beljaški meščan Georg Hollenburger.¹³⁸ Georg je kovačnico kmalu prodal, saj jo je leta 1403 v fevdu imel Hemel, gradiščan na gradu Strassfried pri Vratih (Thörl).¹³⁹ V 14. stoletju se je železarstvo razvilo tudi v Trbižu. Serafin, Anton in Lazar so julija 1399 pri Trbižu (*an der Terues*) ponovno v fevd prejeli kovačnico na reki Ziljici (Gailitz/Slizza), ki je bila postavljena tik pod kovačnico, ki sta jo imela Matevž in Lovrenc.¹⁴⁰ Več kovačnic se v Trbižu omenja v urbarju iz leta 1437, letno oddajajo skupno 4 zlatnike in 14 funtov pfenigov. Posebej je omenjena stara kovačnica, ki je v urbar dajala le 5 šilingov.¹⁴¹ Železarski obrati so bili tudi v Ovčji vasi (Valbruna/Wolfsbach), leta 1421 se omenjajo kovačnice,¹⁴² leta 1460 pa kladiva (*hämer im Wolfspach*).¹⁴³

Ob cesti iz Trbiža proti Bovcu, v tedaj verjetno še precej redko naseljeni Rabeljski dolini, so v 15. stoletju začeli kopati cinkov ali bakrov vitriol. Prvič se rudnik omenja leta 1456, ko je bamberški škof svoj rudnik podelil Hansu Seenušu in Hansu Bonaventuri iz Trbiža. Rudnik je bil med posestvom bamberškega podložnika Oswalda Rabla, po katerem je kraj tudi dobil ime, in Rabeljskim jezerom (Lago del Predil/Raibler See). Vsaj na začetku 16. stoletja so začeli v rudnikih kopati še svinec, kasneje verjetno tudi zlato in srebro.¹⁴⁴

Kovačnice se omenjajo po skoraj vseh naseljih v Kanalski dolini, kjer so večinoma predelovali železne mase iz koroškega Hüttenberga,¹⁴⁵ najbolj pa se je v drugi polovici 14. stoletja razvil Naborjet, kar kaže tudi primerjava med dajatvami naselij Kanalske doline iz leta 1423, kjer je največ plačeval prav Naborjet,¹⁴⁶ podobno je bilo tudi v urbarju iz leta 1437.¹⁴⁷ Leta 1429 so tržani Naborjeta prejeli potrditev tržnih pravic.¹⁴⁸ Hitrega razvoja je bil v poznem srednjem veku deležen tudi Trbiž, tako zaradi ugodne prometne lege kot zaradi razvoja železarstva. Marca 1456 sta prebivalca Trbiža, Hans Anton Seenuß in Hans Bonaventura od bamber-

¹³⁷ Koller-Neumann, *Lehen Bamberg*, št. 172/42; Wiessner, *MDC X*, št. 1043.

¹³⁸ Koller-Neumann, *Lehen Bamberg*, št. 173.

¹³⁹ Wiessner, *MDC X*, št. 1043.

¹⁴⁰ Koller-Neumann, *Lehen Bamberg*, str. 142; Wiessner, *MDC X*, št. 1043.

¹⁴¹ Fresacher, *Die Erträge*, str. 409.

¹⁴² Gstirner, *Julische Alpen*, str. 418.

¹⁴³ Eichhorn, *Beyträge II*, str. 266.

¹⁴⁴ Wiessner, *Kärntner Buntmetallbergbaues*, str. 185–187; Gstirner, *Julische Alpen*, str. 418.

¹⁴⁵ Wiessner, *Kärntner Eisen*, str. 25.

¹⁴⁶ Wiessner, *MDC XI*, št. 59. Naborjet je skupaj z manjšima naseljema Šenkatrija in Lužnice plačeval 200 dukatov, medtem ko so bile dajatve drugih krajev precej manjše: Tablja 40 dukatov, Lipalja vas 50 dukatov, Ukve 40 dukatov, Žabnice 55 dukatov, 15 dukatov pa je dajala kovačnica v Trbižu.

¹⁴⁷ Fresacher, *Die Erträge*, str. 409. Naborjet je skupaj s Šenkatrijo, Lužnicami in Ovčjo vasjo prispeval nekaj manj kot četrtino vseh dohodkov, ki jih je prek urbarja imelo gospostvo v Kanalski dolini.

¹⁴⁸ Wiessner, *MDC XI*, št. 92.

škega škofa dobila dovoljenje do izboljšanja in rasti letnega trga, ki je prejel tudi lasten grb, naselje pa je prejelo tudi dovoljenje do lastnega sodnika. S tem je bil Trbiž povišan v tržno naselbino.¹⁴⁹

Iz Naborjeta je izviral kupec kovačnice, ki je verjetno ležala na območju današnjega naselja Bela Peč, kjer naj bi Ortenburžani naselili nemško govoreče fužinarje iz Koroške. Do prodaje kovačnice je prišlo ob koncu 14. stoletja, leta 1404 pa naj bi bili v Beli Peči postavljeni že dve kladivi.¹⁵⁰ Oktobra 1455 je Ulrik II. Celjski Hansu iz Bele Peči (*zu Sand Linhart zu Ratschach*) v fevd podelil kovačnico, zemljišče, dva rovta, mlin in žago ter pripadajoč gozd in vodo. Na koncu Ulrik omenja še njegove kovače pri sv. Lenartu pri Jesenicah (*zu Sannd Linhart ze Essnikg*) in bamberške v Kanalski dolini.¹⁵¹ V urbarju belopeškega gospostva so na območju Bele Peči omenjena tri kladiva in kovačnica (*hantschmitten*). Zraven zgornjega kladiva sta bila tudi dva rovta, mlin in žaga. Železarji so imeli družbenike, skupno je omenjenih kar 15 oseb.¹⁵²

Na območju ortenburškega gospostva na zgornjem Gorenjskem je bilo sicer glavno železarsko in rudarsko središče nad današnjimi Jesenicami. Leta 1381 je bil izdan rudarski red, sicer ohranjen v prepisu s konca 15. stoletja. Rudarski red je izdal tedanji zemljiški gospod na tem prostoru, Friderik Ortenburški, v njem pa so bili določeni odnosi in razmerja med delavci, rudarskimi mojstri in zemljiškim gospodom, urejene so bile sodne zadeve in kazensko pravo, organizacija delovanja in položaj posameznikov. Sodno področje je obsegalo prostor od Save pa do potoka Ukova. Železarjem je bila dodeljena tudi dovolj velika količina gozda za pridobivanje oglja. Sprva so bili železarski obrati postavljeni bliže nahajališčem železove rude v Planini pod Golico v Karavankah, kasneje pa so se začeli seliti v dolino. Izdaja rudarskega reda kaže tudi na to, da je bilo tedaj rudarstvo razvito že v tolikšni meri, da se je pojavila potreba po zapisu pravic in ureditve razmerij. Nekoliko drugačno podobo pa nedavno ponuja Janez Mlinar, saj predpostavlja, da je Friderik s tem pravnim aktom rudarske in železarske mojstre šele vabil na svoje posesti nad Jesenicami.¹⁵³ Rudo so v Karavankah kopali tudi na Belski planini (*Velacher alben*) nad Koroško Belo. Planina je spadala v območje blejskega gospostva, maja 1403 je briksenski škof Ulrik Hermanu Eselu podelil pravico do izkoriščanja železove rude na tej planini, v zameno pa mu je moral Herman obljubiti dajatve od vsake talilne peči,¹⁵⁴ ki naj bi tedaj stala na Javorniku.¹⁵⁵

¹⁴⁹ Wiessner, *MDC XI*, št. 295. O zgodovini železarstva na bamberških posestih v Kanalski dolini v poznem srednjem veku in novem veku glej Wiessner, *Kärntner Eisen*, str. 252–268.

¹⁵⁰ Hauptmann, *Razvoj družabnih razmer*, str. 281; Gstirner, *Julische Alpen*, str. 401, 419; Mlinar, *Das Eisenhüttenwesen*, str. 186; Mlinar, *Povednost srednjeveških urbarjev*, str. 35–36.

¹⁵¹ Otorepec, *CKSL*, 1455 20/10. Gre tudi za zadnjo omembo delovanja Celjskih na območju Julijskih Alp.

¹⁵² AS 1, *Urbar gospostva Bela Peč*, f. 40.

¹⁵³ Mlinar, *O nastanku*, str. 10–12; Mlinar, *Povednost srednjeveških urbarjev*, str. 51. Transkribiran in preveden tekst: Lačen–Benedičič, *Ortenburški rudarski red*, str. 14–34. Prepis rudarskega reda sicer že pri Müllnerju, *Geschichte des Eisens*, str. 374–380.

¹⁵⁴ Otorepec, *CKSL*, 1403 13/5.

¹⁵⁵ Gašperšič, *Gorenjsko železarstvo*, str. 7.

Rudarji in železarski obrati se na območju Jesenic omenjajo tudi v zadnjem desetletju 15. stoletja, ko so bili že v cesarskih rokah (*unnser hamer und Bercklew zu Assnigk zu Crain*).¹⁵⁶ Od dveh kladiv na Jesenicah je tedaj belopeškemu gospostvu plačeval Boltežar iz Radovljice, eno kladivo pa je bilo še dalje v Planini pod Golico (*Eysenartz Assnig In der Alben*), kjer je stalo tudi sedem talilnih peči (*plahutten*).¹⁵⁷

Kovačnica je bila vsaj že na začetku 15. stoletja tudi pri Mostah pri Žirovnici, najverjetneje blizu današnjega jezera Završnica.¹⁵⁸ Sprva je pripadala Lovrencu Heltu z Jesenic, ki pa jo je na radovljiškem trgu prodal tržanu Radovljice Mateju, ki jo je avgusta 1414 za 21 zlatnikov prodal Marku iz Pušje vasi.¹⁵⁹ V urbarju radovljiškega gospostva se v Mostah omenja kladivo.¹⁶⁰

V urbarju radovljiškega gospostva se prvič omenjajo tudi železarski obrati pod Jelovico, v dolini Lipnice in okoli Kamne Gorice in Krope. V Kropi sta bili dve kladivi, po eno pa v Kamni Gorici in Kolnici. Pod Kamno Gorico je stala še talilna peč (*bleyhaus*).¹⁶¹ Pod Jelovico naj bi se z rudarjenjem in fužinarstvom začeli ukvarjati turinški rudarji, ki naj bi jih Ortenburžani naselili v približno istem času kot prednike kočevskih Nemcev. Na to naj bi kazala tudi imena rudnih najdišč in priimkov na Jelovici in v okolici.¹⁶² Ljudmil Hauptmann je postavil tezo, da so razvoj železarstva na območje današnje zgornje Gorenjske prinesli Ortenburžani iz Koroške, s čimer je razložil tudi obstoj legende o prvi lastnici gorenjskih fužin, sv. Hemi.¹⁶³ Za čas nastanka obratov pod Jelovico je Müllner predvideval prvo polovico 15. stoletja,¹⁶⁴ toda njihov začetek bi se lahko postavil še za nekaj desetletij nazaj v preteklost. Pri Kropi je bila leta 1953 namreč odkrita talilna peč, ki se postavlja v 14. stoletje.¹⁶⁵

¹⁵⁶ Wiessner, *MDC XI*, št. 670.

¹⁵⁷ AS 1, *Urbar gospostva Bela Peč*, f. 8, 20–21. V Planini pod Golico je omenjenih šest najemnikov talilnih peči, nekateri so imeli zraven tudi družabnike, ki pa niso posebej omenjeni. Na morebitne priseljence iz Bavarske bi lahko nakazoval priimek »Peyr«, ki se pojavi pri dveh osebah.

¹⁵⁸ Müllner, *Geschichte des Eisens*, str. 473.

¹⁵⁹ Otorepec, *CKSL*, 1414 5/8.

¹⁶⁰ AS 174, *Urbar urada Radovljica*, f. 104.

¹⁶¹ AS 174, *Urbar urada Radovljica*, f. 104.

¹⁶² Hauptmann, *Razvoj družabnih razmer*, str. 281–282. Hauptmann je povzemal pri Müllnerju, *Geschichte des Eisens*, str. 268. Pri Müllnerju je tudi zapis, da so rudarji v Kropi leta 1789 izjavili, da njihovo delovanje na tem območju sega že štiristo let v preteklost, s čimer bi se začetek rudarjenja lahko postavil proti koncu 14. stoletja. Ustna tradicija s konca 18. stoletja verjetno ni bila najbolj natančna, toda dokumentirani železarski obrati ob koncu 15. stoletja kažejo, da se tradicija v tem primeru niti ni preveč motila, saj bi bili obrati lahko postavljeni že vsaj nekaj časa pred zapisom v urbarju.

¹⁶³ Hauptmann, *Razvoj družabnih razmer*, str. 280.

¹⁶⁴ Müllner, *Geschichte des Eisens*, str. 203.

¹⁶⁵ Gašperšič, *Gorenjsko železarstvo*, str. 6; Baš, *Slovenska peč*, str. 18–37; Rekar, *Slovenska peč*, str. 59–70.

Franjo Baš meni, da gre za izpopolnjeno vetrno peč, medtem ko Ciril Rekar zastopa mnenje, da gre že za talilno peč, kjer so mehovi, ki v peč vpihujejo zrak, delovali na vodni pogon. Oba pa se strinjata, da je talilna peč začela delovati v 14. stoletju in obratovala vse do sredine 15. stoletja.

Ni pa v srednjeveških virih zaslediti železarskih obratov v Bohinju, prvi se je tako pojavil šele proti koncu prve polovice 16. stoletja, čeprav Alfons Müllner opozarja na zapis iz leta 1580, v katerem se fužinarski obrati v Stari Fužini označujejo kot »prastari«, zato domneva nastanek v 14. stoletju, podobno tudi za obrat na Pozabljenem pri Bohinjski Bistrici.¹⁶⁶ Toda glede na to, da je Stara Fužina ležala na območju radovljiškega gospostva, bi bil morebiten železarski obrat morda zaveden v urbarju radovljiškega gospostva, tako kot je to bilo v primeru preostalih železarskih obratov v gospostvu. Že samo poimenovanje naselja, ki je ob koncu 15. stoletja najverjetneje že obstajalo,¹⁶⁷ bi morda lahko dopuščalo tudi kakšno drugačno razlago, ki pa brez ohranjenih virov trenutno ni možna.

Rudarjenje, taljenje železove rude in kovanje v železne polizdelke in izdelke na območju Julijskih Alp je bilo torej skoncentrirano predvsem v vzhodnem in severnem delu tega prostora, v Selški, Kanalski in Zgornjesavski dolini ter v dolini Lipnice. V zahodnem delu so bile kovačnice v srednjem veku postavljene tudi v Klužah (Chiusaforte) in v furlanskem oz. beneškem delu Tablje, bolj kot sama proizvodnja pa je bila v tem delu razvita trgovina z železom in železnimi izdelki. Še danes je v Huminu trg z imenom »Piazza del Ferro«, na katerem je potekalo trgovanje z železom in železarskimi izdelki, ki so bili izdelani tudi na območju Julijskih Alp.¹⁶⁸

Zelo malo pa je omemb železarstva in rudarstva na območju gornjega Posočja. Obstoj ene kovačnice (*I smyitten ym Flitsch gelegen*) bi bil za čas okoli leta 1400 lahko izpričan na območju Bovca, kjer jo je tedaj v fevdu od bamberškega škofa imel neki Polan.¹⁶⁹ Za lokacijo kovačnice se ponujata dve možnosti. Po prvi bi bila lahko postavljena nekje na širšem območju Predela ali morda celo okoli Rablja (Cave del Predil/Raibl). Že zgoraj je bila omenjena planina »im Flitsch bey dem See«, ki najverjetneje predstavlja planino Krni dol v bližini Nevejskega prelaza, leta 1399 pa se je Predel imenoval tudi »pergl, geheissen der Flitsch«.¹⁷⁰ Drugo možno lokacijo pa predstavlja naselje Pliči (Plezzut/Flitschl)¹⁷¹ v spodnjem delu Rabeljske doline. Skoraj dve stoletji kasneje, okoli leta 1585, se omenja namera po postavitvi fužine v bližini bovških Kluž, ki bi morda lahko stala na podobni lokaciji kot kovačnica iz okoli 1400. Ali je bila fužina nato postavljena, pa ostaja vprašanje, saj podatkov zmanjka. Nasploh na območju tolminskega gospostva železarstvo ni

¹⁶⁶ Müllner, *Geschichte des Eisens*, str. 203, 338–339. Zapis iz leta 1580: »... bei den Alten Hamer genant oberhalb Stodorf gelegen, vralt, und geen Radtmanstorf zinspar sein...«.

¹⁶⁷ Da je naselje Stara Fužina najverjetneje obstajalo vsaj ob koncu 15. stoletja, kaže omemba cerkve sv. Pavla ob koncu 15. stoletja, ko je omenjena med cerkvami, ki ležijo na območju deželnoknežjega gospostva v Bohinju, čeprav naselje kot tako ni omenjeno. (Kaspret, *Ueber die Lage*, str. 114)

¹⁶⁸ Degrassi, *Water, Wood, Minerals*, str. 81–82. Do razvoja železarstva je okoli leta 1400 prišlo tudi v okolici Humina.

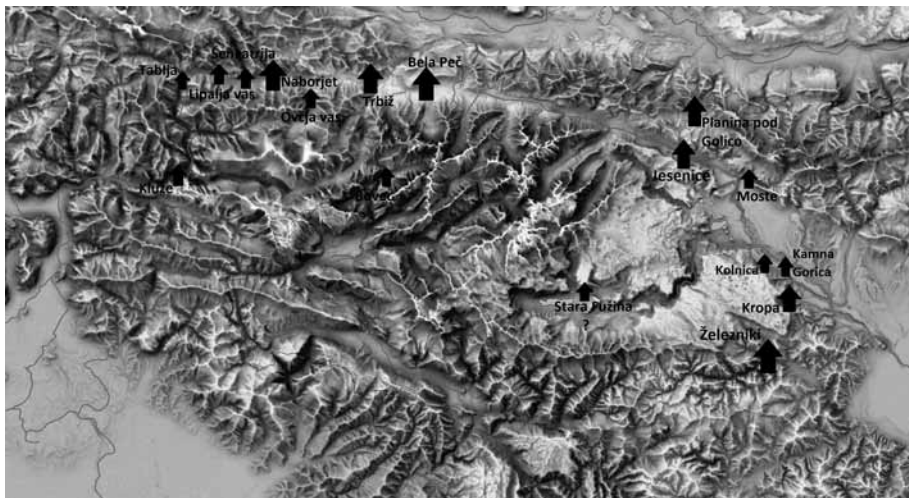
¹⁶⁹ Koller-Neumann, *Lehen Bamberg*, št. 172/88.

¹⁷⁰ Koller-Neumann, *Lehen Bamberg*, str. 43; Wiessner, *MDC VIII*, št. 489. Vse do 16. stoletja se je prelaz čez Predel v nemščini imenoval po Bovcu. (Kranzmayer, *Ortsnamenbuch von Kärnten*, str. 41)

¹⁷¹ Po Kranzmayerju se Pliči prvič omenjajo leta 1515, kot »im Kleinen Flitsch«. (Kranzmayer, *Ortsnamenbuch von Kärnten*, str. 71).

bilo razvito, leta 1579 se sicer omenja kopanje rude in postavitve talilne peči v okolici današnjega naselja Idrija pri Bači.¹⁷² V dolini Rezije omemb železarskih obratov in nahajališč rude ni, prebivalci so si tako morali zaradi slabih naravnih danosti preživetje omogočiti s sezonskim izseljevanjem, ki je dokumentirano že v 16. stoletju. Tedaj so odhajali v avstrijske in češke dežele, kjer so prodajali železo in železne izdelke, ki so jih kupili od čeških in moravskih obrtnikov.¹⁷³

Omembe železarskih obratov se pojavijo na večjem delu prostora Julijskih Alp v približno istem času. Nosilci razvoja železarstva so večinoma prihajali iz drugih pokrajin, predvsem severne Italije, Koroške, če gre verjeti legendam morda tudi iz oddaljenejših nemških dežel (Turingija). S seboj so prinesli bolj izpopolnjena znanja taljenja železove rude in modernizirali verjetno precej zaostalo domače železarstvo. Začeli so postavljati višje talilne peči, v katerih je bilo možno rudo mnogo bolj učinkovito taliti kot prej. Hkrati so se peči preselile iz območij nahajališč rude v doline, kjer so v peči zrak vpihovali mehovi na vodni pogon. Kasneje, od približno sredine 15. stoletja dalje, so se pojavile tehnično še bolj izpopolnjene peči, imenovane tudi »brescianske peči«.¹⁷⁴



Zemljevid 2. Železarski obrati ob koncu 15. stoletja.

Map 2. Ironworks at the end of the fifteenth century.

Razcvet železarstva gre verjetno pripisati tudi povečani potrebi po železu, čemur je botrovalo večje število vojaških konfliktov in predvsem drugačnemu tipu vojske in vojaških spopadov v poznem srednjem veku, ko so namesto viteških konjenic glavno vlogo na bojiščih srednje Evrope prevzele številnejše najemniške vojske, ki so posledično imele potrebe po večjih količinah železa. Toda razvoj železarstva v 14. in 15. stoletju je zgolj začetek razvoja te panoge, do katerega je prišlo nato v zgodnjem novem veku. Že v 16. stoletju je v Julijskih Alpah prišlo do

¹⁷² Müllner, *Geschichte des Eisens*, str. 631–632, 654.

¹⁷³ Perusini, Matičetov, *Rezijanski izseljenci*, str. 57–65.

¹⁷⁴ Mohorič, *Dva tisoč let*, str. 30; Kopač, *Rudarska in metalurška tehnologija*, str. 17–19.

novega razmaha železarstva, leta 1581 je bilo samo na območju zgornje Gorenjske 19 kladiv ter več talilnih peči, med drugim tudi tri talilne peči brescianskega tipa. Železarski obrati so skupaj pridelali več kot deset tisoč centov železa.¹⁷⁵

Prometnice in trgovina

Prometna prehodnost skozi alpske doline je ena glavnih značilnosti in tudi prednosti gorskih območij.¹⁷⁶ Poti skozi doline in prek prelazov so imele pomembno vlogo za gospodarski, družbeni in kulturni razvoj prostora Julijskih Alp. Najpomembnejša prometna povezava na obravnavanem prostoru je bila hkrati ena glavnih tranzitnih poti prek vzhodnih Alp, po kateri je potekala trgovina na dolge razdalje med nemškim oz. ogrskim in severnoitalijanskim prostorom. Pot je šla iz smeri Beljaka ob Zilji čez prelaz Vrata, mimo Trbiža in skozi Kanalsko ter dalje v furlansko Železno dolino,¹⁷⁷ ob reki Beli mimo Kluž do Pušje vasi, blizu katere se Bela izliva v Tilment. Tu pa se je pot skozi Kanalsko dolino združila s potjo, ki je prav tako prišla iz Koroške, in sicer čez prelaz Plöckenpaß, ki je poti skozi Kanalsko dolino predstavljala glavno konkurenco. Od tu dalje se je pot nadaljevala proti Huminu, Čedadu, Vidmu in Benetkam. Še danes je to ena glavnih prometnih povezav med nižinsko severno Italijo in predalpskim svetom severno od Alp.¹⁷⁸ Oglejski patriarh je dal vzdolž poti pri Klužah postaviti mitnico, ki je prvič omenjena v tridesetih letih 12. stoletja.¹⁷⁹ Kot patriarhov odvetnik je imel pravice pri mitnici tudi goriški grof Engelbert II., ki je ob koncu 12. stoletja od mitnine in pobreznine v Klužah prejemal po tri marke.¹⁸⁰ Kasneje je patriarh mitnico tudi prodajal oziroma zastavljal, npr. julija 1345 jo je patriarh Bertrand za dve leti prodal Frančiškiniu Bonagusti iz Firenc.¹⁸¹ Iz leta 1381 je ohranjen zapis notarja Giacoma iz Kluž, ki je nadziral promet iz Koroške proti Furlaniji, med trgovskim blagom se omenjata predvsem živina in žito, vir pa daje vpogled v tedanjo prehodnost te prometne povezave.¹⁸²

Prehod skozi Železno in Kanalsko dolino je večkrat omenjen tudi v zgodovinskih virih. S konca 12. stoletja je znana zgodba o brodolomu angleškega kralja Riharda I. nekje na severni obali Jadranskega morja. Pot proti severu ga je

¹⁷⁵ Mohorič, *Dva tisoč let*, str. 34–35.

¹⁷⁶ Winckler, *Die Alpen*, str. 114; Kosi, *Slowenien – ein Alpenland*, str. 15.

¹⁷⁷ Ime »železna« naj bi ta dolina dobila prav zaradi precej razširjene trgovine z železom in železnimi izdelki, ki je po tej dolini potekala v poznem srednjem veku. (Degrossi, *Water, Wood, Minerals*, str. 81)

¹⁷⁸ Hassinger, *Geschichte des Zollwesens*, str. 101; Fräss-Ehrfeld, *Geschichte Kärntens I*, str. 659–661; Kosi, *Potujoči srednji vek*, str. 123, 227–230.

¹⁷⁹ Jaksch, *MDC I*, št. 84; Kos, *Gradivo IV*, št. 108. Omenjen je tudi pobiralec pobreznine (*ripparius*) Herman.

¹⁸⁰ Kos, *Gradivo V*, št. 36; A. Jaksch, *MDC IV*, št. 1540.

¹⁸¹ Otorepec, *GA V*, št. 1003.

¹⁸² Braunstein, *Guerre, vivres et transports*, str. 104–108. V tem viru se osemkrat omenja tudi kraj »Baitinsfelt«, ki ga avtor članka interpretira kot grad Bela Peč, ki pa tedaj sploh še ni obstajal. Najverjetneje gre za trg Weitensfeld v dolini Krke na Koroškem, ki se omenja že vsaj leta 1377. (Hassinger, *Geschichte des Zollwesens*, str. 465)

mimo Gorice vodila do Brež, najverjetneje prav skozi prehod med Julijskimi in Karnijskimi Alpami.¹⁸³ Leta 1204 je škof iz Passaua, Wolfger, potoval v Italijo, v petek, 9. aprila, je bil še v Beljaku, naslednjega dne je bil v Žabnicah (*Sevenich*), v nedeljo pa v Huminu.¹⁸⁴ Po isti poti se je iz Benetk proti Koroški najverjetneje odpravil Ulrik Liechtensteinski, ki je svoje morda namišljene dogodivščine spesnil v pesnitvi viteškega popotovanja, imenovani »*Frauendienst*«. ¹⁸⁵ V letih 1235 in 1236 je na poti iz italijanskega v nemški prostor dvakrat skozi Kanalsko dolino s številnim spremstvom potoval rimski cesar Friderik II.¹⁸⁶ Nekaj let mlajše je pismo klerika Iva iz Narbonne, poslano Giraldu, nadškofu v Bordeauxu. Ivo je iz Humina prek Kanalske doline (*Canales Aquilegie*) potoval do Brež na Koroškem in od tam dalje proti Dunaju.¹⁸⁷ O pomenu poti skozi Kanalsko dolino govorijo tudi številke o količini prometa, ki pa so ohranjene iz kasnejših obdobj. Ob koncu 16. stoletja je šlo skozi dolino letno več kot sto tisoč centov dunajske teže blaga (en cent je 56 kg), kar je Kanalsko dolino po količini prometa postavljalo takoj za cesto, ki je šla prek prelaza Brenner, hkrati pa je bil odsek med Beljakom in Trbižem najprometnejši odsek na Koroškem.¹⁸⁸

Poleg mitnice v Klužah so bile v srednjem veku na tej poti vzpostavljene še mitnice v Gornjem Trbižu, na Tablji, v Pušji vasi in Huminu. Zelo pomembno vlogo je imela nedvomno mitnica pri Pušji vasi, kjer je bilo stičišče dveh pomembnih transalpskih poti, neka zapornica je pri Pušji vasi (*Clausae de Abintione*) obstajala že vsaj leta 923.¹⁸⁹ Mejno mitnico pri Tablji je šele v sedemdesetih letih 15. stoletja vzpostavil Friderik III., v virih pa se prvič omenja leta 1496.¹⁹⁰ Precej pomembnejša je bila mitnica Gornji Trbiž, ki pa je bila verjetno prav tako vzpostavljena relativno pozno, šele v petdesetih letih 15. stoletja. Čeprav je šlo za posest bamberske škofije, si je nadzor nad mitninsko postajo in nakladniškim uradom, ki se je imenoval po Kanalski dolini (*aufslag in unsern Canale*), pridobil cesar Friderik III. Cesarski mitničar v Gornjem Trbižu je bil nastavljen že leta 1455, kar pa je sprožilo odpor

¹⁸³ Kos, *Gradivo IV*, št. 817. Omemba Rihardovega postanka pri Gorici tudi pri Kosi, *Nastanek mesta Gorica*, str. 175.

V virih se sicer nikjer ne omenjajo vmesni postanki med Gorico in Brežami, zato je ugotavljanje Rihardove poti povsem hipotetične narave.

¹⁸⁴ Jaksch, *MDC IV*, št. 1563; Kos, *Gradivo V*, št. 67. To je tudi prva znana neposredna omemba kraja Žabnice v zgodovinskih virih.

¹⁸⁵ Kos, *Gradivo V*, št. 456; Jaksch, *MDC IV*, št. 1927.

Iz kraja Mestre pri Benetkah je v enem tednu prišel do Kluž, kot naslednja postaja je omenjen prelaz Vrata (*ze dem Tor*), nato pa se je odpravil proti Beljaku in dalje proti Brežam, kjer naj bi se udeležil turnirja, ki pa sicer ni dokazan. O tem npr. Kos, *Turnirska knjiga*, str. 72; Mlinar, *Biti vitez*, str. 111–112. Dušan Kos meni, da je Ulrik iz Humina potoval prek Predela in skozi bovške Kluže do Vrat, čeprav je verjetnejša izbira poti skozi Kanalsko dolino.

¹⁸⁶ Kos, *Gradivo V*, št. 630, 659; Jaksch, *MDC IV*, št. 2105. Maja 1235 je Friderik potoval skozi Kanalsko dolino proti Nemčiji, zraven pa je imel številno spremstvo, v katerem so bile tudi kamele, dromedarji, leopardi in cesarjeva saracenska garda. (Kosi, *Potujoči srednji vek*, str. 123)

¹⁸⁷ Kos, *Gradivo V*, št. 782.

¹⁸⁸ Hassinger, *Geschichte des Zollwesens*, str. 240–245.

¹⁸⁹ Schiaparelli, *I diplomati*, št. 139.

¹⁹⁰ Hassinger, *Geschichte des Zollwesens*, str. 103; Kosi, *Potujoči srednji vek*, str. 229; Fräss-Ehrfeld, *Geschichte Kärntens I*, str. 660.

bamberškega škofa.¹⁹¹ Bamberška škofija v Kanalski dolini predtem ni postavila svoje mitnice, poleg mitnice v Beljaku je bila za nadzor prometa skozi Kanalsko dolino zadolžena le še mitnica pri Vratih, ki je bila prvič omenjena leta 1442.¹⁹²

Trbiž je stična točka dveh prometnic, ki iz Furlanije peljeta proti Koroški. Druga, sicer manj pretočna, je bila pot čez prelaz Predel (Paso del Predil, 1156 m). Iz Čedad je šla ob reki Nadiži in nato ob Soči mimo Kobarida, skozi Bovško kotlino in po ozki dolini bovške Koritnice prek Predela, skozi Rabeljsko dolino ob reki Ziljici do Trbiža, kjer se je združila s potjo skozi Kanalsko dolino, mitninska postaja pa je bila imenovana Spodnji Trbiž. V primerjavi s potjo skozi Kanalsko dolino je bila pot prek Predela ob koncu 10. stoletja morda celo pomembnejša, vsaj v 13. stoletju pa je v ospredje stopila kanalska pot, ki je imela kasneje neprimerno večjo vlogo v trgovini med Furlanijo in Koroško, čeprav je tudi pot prek Predela od 14. stoletja dalje pridobivala pomen.¹⁹³

Pot prek Predela so spodbujali tudi oglejski patriarhi in mesto Čedad. Sredi 14. stoletja je patriarh Bertrand trgovce, ki so v Furlanijo prihajali iz Beljaka in drugih krajev ter njihove oprode, oprostil plačevanja mitnine na cesti iz Bovca proti Čedadu (*per stratam de Plez nach Cividale*).¹⁹⁴ Podobno je približno dve desetletji kasneje storil tudi patriarh Ludvik della Torre, ko je februarja 1364 vse trgovce in njihovo blago, ki so šli po cestah prek Oslice in Bovca proti Čedadu (*Oslice et Plezii usque ad nostram Civitatem Austriam*), osvobodil plačevanja mitninskih dajatev.¹⁹⁵ V tem primeru je šlo za posledico avstrijske okupacije ceste skozi Kanalsko dolino. Zaradi političnih razlogov in želje po povečanju trgovine po predelski poti so Čedajci naslednjega leta želeli cesto popraviti in jo usposobiti za trgovski promet z vozovi.¹⁹⁶ Leta 1399 je mesto Čedad v Beljak, na sedež gospostva bamberškega škofa Alberta, ponovno poslalo odposlanca z željo, da jim dovoli zgraditi cesto na stroške Čedajcev tudi po ozemlju beljaškega gospostva. Predmet pogovorov je bil odsek od reke Ziljice pri Trbižu, kjer se je posebna predelska pot začela, pa do prelaza na Predelu: »*von dem Wasser genannt die Tervis in dem Kanal uber dem perg, geheissen der Flitsch*«. Škof je načrtu dal soglasje, s tem da bi mitnina, carina in drugi prihodki ostali njemu. Hkrati naj bi od čedajskih odposlancev dobil zagotovilo, da beljaški trgovci na tej cesti ne bodo obdavčeni po višjih zneskih, kot je bilo to običajno, ter da se jim na poti zagotovi varnost.¹⁹⁷ Obnova je nato

¹⁹¹ Wiessner, *MDC XI*, št. 332, 370; Hassinger, *Geschichte des Zollwesens*, str. 120–122.

Leta 1466 je cesarski vicedom na Koroškem Jakobu von Ernawu, oskrbniku na koroškem gradu Karlsberg, mitnico in nakladniški urad zastavil za štiri leta, za kar 3200 oglejskih zlatnikov letno. (Wiessner, *MDC XI*, št. 393)

¹⁹² Hassinger, *Geschichte des Zollwesens*, str. 246.

¹⁹³ Hassinger, *Geschichte des Zollwesens*, str. 216–218; Kosi, *Potujoči srednji vek*, str. 245–247; Fräss-Ehrfeld, *Geschichte Kärntens I*, str. 660.

Prihodki zgornje mitnice v Trbižu so med letoma 1496 in 1498 znašali 38 tisoč dukatov, medtem ko so prihodki spodnje trbiške mitnice znašali precej manj, le 5239 dukatov.

¹⁹⁴ Wiessner, *MDC X*, št. 219; Zahn, *FRA II* 40, št. 42.

¹⁹⁵ Wiessner, *MDC X*, št. 633.

¹⁹⁶ Kosi, *Potujoči srednji vek*, str. 245.

¹⁹⁷ Koller-Neumann, *Lehen Bamberg*, str. 43; Wiessner, *MDC VIII*, št. 489. Pri Wiessnerju je treba opozoriti na napačno datacijo v leto 1319.

potekala med letoma 1399 in 1404, cesta pa je bila še celo 15. stoletje usposobljena za vožnjo vsaj dvokolesnih vozov, na njej pa so bili zgrajeni številni mostovi in braniki pred plazovi. Z izgradnjo ceste je bila vzpostavljena tudi mitnica v Bovcu, v 16. stoletju pa tudi v Kobaridu in Rablju,¹⁹⁸ kjer bi mitnica lahko stala na območju današnjega zaselka Muta (Muda/Mauth), na kar nakazuje že samo ime naselja.

Manjše količine prometa, kot v smeri iz Koroške proti Furlaniji in obratno, so bile deležne poti, ki so prek območja Julijskih Alp povezovala Kranjsko in Furlanijo. Kljub temu so bile te prometne povezave ključnega pomena za razvijajoče se gospodarstvo na Kranjskem, predvsem za trgovino z živino, železom in železarskimi izdelki. Poleg tega je imela prometna povezava, ki je sicer tekla južno od zamejenega prostora Julijskih Alp, po Škofjeloškem in Cerkljanskem hribovju, tudi strateški pomen ter vlogo najkrajše povezave za cerkveno upravo oglejskega patriarhata v župnijah na Kranjskem in Štajerskem. Glavna povezava je šla iz Škofje Loke skozi Poljansko dolino in čez prelaz Oslice, mimo Cerknega in nato prek Zakriža in Kojce do Grahovega v Baški dolini, ob Bači navzdol ter dalje ob Soči in Nadiži do Čedadu.¹⁹⁹ Leta 1377 sta omenjeni mitnici pri Cerknem (*Circhiniç*) in Koritnici (*Goripnich*),²⁰⁰ južno od naselja Tolmin, blizu Volč ali Modrejc, pa je bil v letu 1322 na Soči zgrajen most s kamnitim ogrodjem, dovolj širok za prevoz vozov.²⁰¹ Pot proti severu, proti Čedadu ali Koroški, je nato tekla po desnem bregu Soče, tako da je v primeru potovanja proti Čedadu ni bilo več treba prečiti.

Pot skozi Poljansko dolino čez Oslice (*super monte qui dicitur Oslīça*) se v virih prvič omenja leta 1332, ko so trije Ločani po tej poti vodili svinje za prodajo v Čedadu.²⁰² Najverjetneje čez Oslico je vino rebulo za Friderika Ortenburškega ob koncu 13. stoletja tovoril loški meščan Wulfing, ki mu je Friderik podelil desetino na 11 kmetijah in pol v Poljanski dolini in na Sorškem polju.²⁰³ Leta 1377 je prišlo do dogovorov med mestom Čedad in patriarhatom glede izgradnje ceste

¹⁹⁸ Hassinger, *Geschichte des Zollwesens*, str. 222–227; Kosi, *Potujoči srednji vek*, str. 245–246.

¹⁹⁹ Kosi, *Potujoči srednji vek*, str. 247–249; Gestrin, *Trgovina slovenskega zaledja*, str. 210.

Obstaja tudi možnost obstoja nekoliko drugačne poti, in sicer namesto vzpona od Cerknega proti Zakrižu bi se lahko od Cerknega pot nadaljevala ob toku Cerknice in Idrijce, ki se pri Mostu na Soči izliva v Sočo. Na možnost uporabe tega odseka na poti iz Kranjske v Furlanijo kaže omemba brvi na Idrijci (*steg an der Ider*) s konca 14. stoletja. (Otošec, *CKSL*, 1397 20/7)

V omenjeni listini kot glavni akterji nastopajo predstavniki mesta Čedad in loškega gospostva, ki urejajo nekatera obmejna vprašanja, med drugim tudi skrb za brv na Idrijci. To pomeni, da je morala brv ležati čim bliže meji med gospostvoma, možna lokacija se ponuja blizu manjšega naselja Želin (*Çilgline*) pri Straži, kjer sta tedaj stali dve kmetiji (Kos, *Tolminski urbar*, str. 81) in se Cerknica izliva v Idrijco.

Obe varianti poti (ob Bači in ob Idrijci) sta približno enako dolgi, s tem da je pot ob Idrijci zaradi ozke doline zahtevnejša in približno tri kilometre daljša.

²⁰⁰ Kos, *Tolminski urbar*, str. 84.

²⁰¹ Bianchi, *Documenti del Friuli I*, št. 329. O novih ugotovitvah in razmišljanjih glede lokacije mostu glej Figliuolo, *O postavitvi lesenega mostu*, str. 210–214 in Torkar, *K vprašanju lokalizacije*, str. 245–246.

²⁰² Otošec, *GAV*, št. 652.

²⁰³ Wiessner, *MDC VI*, št. 7.

za vozove prek Tolmina in Cerknega. Ali je do izgradnje ceste prišlo, ni znano.²⁰⁴ Po poti skozi Poljansko dolino in prek Oslic so potovali številni loški trgovci, ki so v 14. stoletju omenjeni v Furlaniji. Nikolaj iz Loke je tako decembra 1318 v Čedadu prodajal živino.²⁰⁵ Zanimiv je primer loškega trgovca Jakša, sina obrtnika Martina iz Škofje Loke,²⁰⁶ ki se je prvič v Čedadu pojavil decembra 1312.²⁰⁷ Nato se je med avgustom 1317 in julijem 1321 preselil v skrajni vzhodni predel mesta Čedad, Porta Brossano (*Jacse mercatore de Loncho commorante in Borgo de Porta Brexana*),²⁰⁸ kjer je stanoval vsaj do decembra 1326.²⁰⁹ Ni pa bil Jakš edini Ločan, ki se je preselil v Čedad. Tako je približno v istem času v Čedadu stanoval tudi škofjeloški izdelovalec mečev Henrik (*spatario de Luonç*).²¹⁰

Poti iz Škofje Loke skozi Poljansko dolino in čez Oslice je kot alternativa služila tudi pot skozi Selško dolino, ki je nato prek Sorice in Petrovega Brda vodila v dolino Bače in naprej proti Tolminu. Večji pomen je verjetno pridobila šele po poselitvi višje ležečih predelov ob Selški Sori in Bači proti koncu 13. stoletja ter še posebej z razvojem železarstva v Železnikih in krajih pod Jelovico (Kropa, Kamna Gorica in Kolnica), saj je železarske obrate povezovala z italijanskimi tržišči. Z razvojem železarstva se je precej povečal tudi pomen poti, ki je iz Radovljice peljala skozi Lipniško dolino, mimo Kroke, Jamnika in Dražgoš ter se pri Železnikih priključila poti skozi Selško dolino.²¹¹ Leta 1486 se prvič omenjajo mitnice na Sorici (*mawtt in der Zeyritz*), v Selcih (*mawtt zu Seltsach*) in Poljanah (*mawtt zu Polan*).²¹²

Na pot skozi Selško dolino se je v skrajnem zgornjem delu Baške doline navezala pot, ki je vodila iz območja zgornje Gorenjske skozi Bohinj in čez prelaz Vrh Bače (1273 m). Tako kot pri prometnicah skozi Poljansko in Selško dolino je tudi tu potekala predvsem trgovina z živino ter železom in železnimi izdelki iz fužinarskih obratov na zgornjem Gorenjskem.²¹³ Verjetno je po tej poti živino iz Bohinja v Čedad tovoril Janez »*Vreyart/Vreart*«, ki se je aprila 1328 pritožil čez čedajskega mesarja Miniga, ki mu za prodane živali ni plačal dovolj denarja.²¹⁴ Sodeč po količini oseb iz zgornje Gorenjske, ki so v 14. stoletju omenjene v Furlaniji, je bila pot razmeroma pogosto v uporabi. Posebej kot blejski trgovec se septembra 1329 v Čedadu omenja neki Ulrik.²¹⁵ Februarja 1340 je bil v Čedadu kot priča omenjen Janez, obrtnik iz Porta Brossane, ki je bil sin pokojnega Martina z Bleda.²¹⁶ Janez se je ponovno omenjal dve leti kasneje, avgusta 1342, in sicer skupaj z obrtnikom

²⁰⁴ Kosi, *Potujoči srednji vek*, str. 191.

²⁰⁵ Otorepec, *GAV*, št. 405.

²⁰⁶ Otorepec, *GAV*, št. 484.

²⁰⁷ Otorepec, *GAV*, št. 303.

²⁰⁸ Otorepec, *GAV*, št. 397, 443.

²⁰⁹ Otorepec, *GAV*, št. 537.

²¹⁰ Otorepec, *GAV*, št. 475.

²¹¹ Gestrin, *Trgovina in obrt*, str. 59, 64.

²¹² Bizjak, *Srednjeveški obračuni*, 412; Kosi, *Potujoči srednji vek*, str. 250–251; Gestrin, *Trgovina slovenskega zaledja*, str. 210.

²¹³ Kosi, *Potujoči srednji vek*, str. 251.

²¹⁴ Otorepec, *GAV*, št. 564.

²¹⁵ Otorepec, *GAV*, št. 610.

²¹⁶ Otorepec, *GAV*, št. 878.

Janezom, ki je bil sin Bohinjca Lubigoja.²¹⁷ Če se ime naselja »Weldz« v listini nanaša na Bled, je patriarh Paganus della Torre trgovcem in podložnikom blejskega gospostva leta 1332 podelil pravico do trgovanja na območju patriarhata.²¹⁸ Mitnici na tej poti sta bili v Radovljici in Bohinjski Bistrici, v Radovljici (*zu Radmansdorf... mautt*) je stala vsaj že sredi 15. stoletja,²¹⁹ leta 1473 je cesar Friderik III. skozi to mitnico zapovedal prisilno pot.²²⁰ Verjetno nekoliko kasneje kot radovljiška mitnica sta nastali tudi mitnici v Bohinjski Bistrici in na Jesenicah,²²¹ v Lescah pa je vsaj ob koncu 15. stoletja stala gostilna (*tafernn*), ki je okrepčilo in počitek verjetno dajala tudi mimoidočim tovornikom in trgovcem.²²² Da so pot skozi Bohinj in čez Vrh Bače stalno uporabljali podložniki blejskega in radovljiškega gospostva za tovarništvo in prodajo živine v Furlaniji, dokazuje omemba s konca 15. stoletja, ko se pot omenja kot običajna cesta proti Italiji (*gewöhnlich strassen auf das Welsch*), po kateri so podložniki gonili tudi po več tisoč koštrunov.²²³

Iz zgornje Gorenjske je peljala tudi pot skozi Zgornjesavsko dolino, ki je v dolini lahko zavila prek Korenskega sedla na Koroško, ali pa je tekla naprej do Trbiža, kjer se je priključila na trbiško prometno vozlišče. V srednjem veku verjetno ni imela večjega pomena, posebej ne trgovskega, kar velja tudi za prelaz čez Korensko sedlo. Še precej manj je bila v uporabi pot iz Kranjske Gore skozi dolino Pišnice, čez prelaz Vršič (1611 m) in nato v gornje Posočje, ki so jo tedaj verjetno uporabljali zgolj domačini za potrebe planinske paše v Trenti, če so planine vasi iz Zgornjesavske doline tam že obstajale.²²⁴ Je pa zato dokazano obstajala neka povezava med Zgornjesavsko dolino in Trbižem, o čemer govori podatek o turškem vpadu iz leta 1476, ko se je turška konjenica zapodila po dolini navzgor in mimo Kranjske Gore (*Kraynaw*) odvihrala proti Beli Peči in Trbižu.²²⁵

Po mnenju Hermanna Wiessnerja je bil prelaz čez Korensko sedlo uporabljen leta 1270, ko naj bi se prek prelaza odpravil Otokar II. Přemysl, ki je bil na pohodu iz Ljubljane na Koroško. Toda verjetneje je šel skozi dolino vse do Trbiža in nato skozi Vrata, saj je v Avstrijski rimani kroniki omenjena Kanalska dolina (*Kanales*).²²⁶ Skoraj dve stoletji kasneje naj bi prelaz čez Koren, med vojno za celjsko dediščino, uporabil poveljnik čet Katarine Celjske Jan Vitovec, ko se je iz Radovljice odpravil na Koroško.²²⁷ Čez Korensko sedlo in skozi Zgornjesavsko dolino se je količina prometa povečala šele z naselitvijo doline in razvojem žele-

²¹⁷ Otorepec, *GAV*, št. 940.

²¹⁸ Otorepec, *CKSL*, 1332 19/6; Wiessner, *MDC IX*, št. 527. Hermann Wiessner se sprašuje, ali gre za Veldes ali Wölz, oz. Oberwölz na Štajerskem. »*Mercatores et alios subditos nobilis viri domini Heinrici purgravii in Weldz ...*«.

²¹⁹ Otorepec, *Gradivo za Radovljico*, št. 122.

²²⁰ Otorepec, *Gradivo za Radovljico*, št. 138, 139; Kosi, *Potujoči srednji vek*, str. 251.

²²¹ Gestrin, *Trgovina in obrt*, str. 64.

²²² AS 174, *Urbar urada Radovljica*, f. 105.

²²³ Kaspret, *Ueber die Lage*, str. 109, 122; Otorepec, *Gradivo za Radovljico*, št. 154.

²²⁴ Melik, *Planine v Julijskih Alpah*, str. 183.

²²⁵ Wiessner, *MDC XI*, št. 462.

²²⁶ Wiessner, *MDC V*, št. 50; MGH, *Deutsche Chroniken, Österreichische Reimchronik*, v. 10659.

²²⁷ Kosi, *Potujoči srednji vek*, str. 130–131.

zarstva proti koncu poznega srednjega veka. Na severni strani Korenskega sedla je mitnica stala vsaj ob koncu 15. stoletja, spadala je v deželnoknežji carinski urad Gornji Trbiž ter višji nakladniški urad v Trbižu. Pod ta urad sta spadali tudi obe mitnici v Kanalski dolini – na Tablji ob meji z Beneško republiko in v Spodnjem Trbižu, med vsemi mitnicami znotraj carinskega urada pa je imela ta na Korenu daleč najnižje dohodke.²²⁸ Da bi bila mitnica ob koncu 15. stoletja lahko tudi na kranjski strani Korenskega sedla, nakazuje možna omemba mitničarja (*Zolner*) Jerneja v Podkorenu v belopeškem urbarju iz leta 1498.²²⁹

Iz 16. stoletja je ohranjena mitninska knjiga baške mitnice za leto 1536, ki je stala na lokaciji današnjega naselja Most na Soči, in je nastala po letu 1509 ter nadomestila patriarhovi poznosrednjeveški mitnici v Cerknem in Koritnici. Skozi baško mitnico je tekел promet iz Kranjske v Furlanijo in obratno, tako skozi Poljansko kot Selško dolino ter tudi iz Bohinjja. Leta 1536 je zabeleženih 1200 tovorov vina, železnih izdelkov, platna, olja itd., 1176 volov, 127 konjev ter okrog 400 glav drobnice in svinj. Po tej podalpski poti je potekala predvsem kmečka trgovina na srednje razdalje, večino blaga so tovorili podložniki loškega gospostva. Dohodek mitnice je znašal 80 goldinarjev, kar kaže na to, da je bila tedaj cesta že manj prometna, kot je bila verjetno v 14. ter še v 15. stoletju. Podobno je bilo tudi z mestom Čedad, ki je najbolj cvetoča leta svoje zgodovine prav tako že imelo za seboj.²³⁰



Zemljevid 3. Prometne povezave na območju Julijskih Alp v srednjem veku.

Map 3. Mediaeval traffic routes in the Julian Alps.

²²⁸ Hassinger, *Geschichte des Zollwesens*, str. 275–278. Zgovoren je podatek iz leta 1559, ko je šlo čez Koren le 56 centov ocarinjenega kovanega železa in železnine, medtem ko je skupna številka na mitnicah Bovec, Trbiž in Tablja znašala blizu 30 tisoč centov – v Bovcu 3019, na Tablji 9866, v Gornjem Trbižu pa 16.506 centov. (Hassinger, *Geschichte des Zollwesens*, str. 108)

²²⁹ AS 1, *Urbar gospostva Bela Peč*, f. 32. Nakladniški urad Ljubljana je imel podružnico na mitnici v Podkorenu vsaj že leta 1529. (Kosi, *Potujoči srednji vek*, str. 173)

²³⁰ Gestrin, *Mitninske knjige*, str. 59–60; Gestrin, *Trgovina slovenskega zaledja*, str. 213; Kosi, *Potujoči srednji vek*, str. 251–252.

Med osebami, ki so leta 1536 tovorile skozi baško mitnico, jih je bilo precej tudi iz gorenjskega območja Julijskih Alp. Večinoma so prodajali železo in železne izdelke, predvsem žeblje, v nasprotno smer pa so dostikrat tovorili vino. Precej tovornikov je bilo iz Selške doline – iz Železnikov, Sorice ter Selc in Dolenje vasi. Iz drugih delov zgornje Gorenjske je vsaj enkrat žeblje tovoril Mihael iz Bohinja, redno pa je bil na poti Peter Paholo iz Kroke. Kar štirikrat je tovoril večje količine žeblje, v dveh primerih pa je že po nekaj dneh v nasprotni smeri tovoril vino, enkrat tudi v družbi oseb iz Češnjice pri Železnikih, Sorice in Zalega Loga, zanj pa je v enem primeru tovoril neki Peter s Podbrezj.²³¹

Urbane nasebine

Zahvaljujoč razmeroma ugodni prometni legi in razvoju železarstva od 14. stoletja dalje, so se na območju Julijskih Alp začela razvijati tudi urbana središča, čeprav so bila vsa na njegovem obrobju oziroma v bližnji soseščini. Glavni dejavnik, po katerem se prepoznava urbana naselja, je razvoj neagrarnih panog v nekem kraju, večinoma je šlo za obrti in trgovino, obstoj rednih sejmov in poseben pravni status naselja. Obrtna dejavnost je bila razvita tudi v okolici gradov, še posebej tistih, ki so imeli vlogo središča zemljiškega gospostva. V naselju Lipnica pod gradom Waldenberg je v radovljiškem urbarju omenjenih 24 oštavov, na katerih se domneva tudi obstoj obrtne dejavnosti.²³² Podobno bi se lahko sklepalo tudi za Možac, kjer je bil samostan in središče gospostva, za naselje Kluže, kjer je stala utrdba in mitnica, ter za Tolmin in Grad pod blejskim gradom. V Tolminu je obrt omenjena zgolj bežno, leta 1288 je bil omenjen tedaj že pokojni tolminski obrtnik Janez.²³³ Tržne pravice je Tolmin prejel šele leta 1820, toda v urbarju s konca prve četrtine 16. stoletja je bil Tolmin omenjen kot trg, kar kaže na to, da je imel kot sedež gospostva vlogo osrednje nasebine, s tem pa vsaj za silo razvito obrtno dejavnost in tudi nekatere druge tržne značilnosti, kot je prostor za izmenjavo blaga.²³⁴ Obrtna dejavnost je bila razvita tudi pod blejskim gradom, kjer so v 13. in na začetku 14. stoletja omenjeni livar, kovač, čevljar, tkalec in tesar.²³⁵ Že zgoraj je omenjena listina iz leta 1332, s katero so trgovci z blejskega gospostva od oglejskega patriarha prejeli dovoljenje za trgovanje na njegovem ozemlju, seveda če omenjeni kraj res predstavlja Bled.²³⁶ Verjetneje, kot da je šlo za poklicne trgovce, je, da so med omenjenimi »*mercatores et alios subditos*«²³⁶ mišljeni predvsem podložniki, ki so tovorjenje opravljali kot del tlačnih obveznosti. Tako kot druga zgoraj omenjena naselja, se tudi Bled ni razvil v urbano nasebino.

²³¹ Gestrin, *Mitninske knjige*, str. 60–62, 101–126.

²³² Bizjak, *Grad kot središče*, str. 438–439. Podoben primer je tudi v Begunjah, v bližini gradu Kamen, kjer je v urbarju navedenih 9 oštavov.

²³³ Otorepec, *GAV*, št. 61.

²³⁴ Trpin, *Tolminsko gospostvo*, str. 85.

²³⁵ Bizjak, *Urbarji briksenske škofije*, str. 186, 193; Otorepec, *CKSL*, 1273 21/7.

²³⁶ Otorepec, *CKSL*, 1332 19/6; Wiessner, *MDC IX*, št. 527.

So pa tržne pravice in pravni status trga dobila naselja, ki svoj nastanek in razvoj dolgujejo prometni vlogi in železarstvu. Striktno na zamejenem območju Julijskih Alp so tri tržne naselbine nastale šele proti koncu srednjega veka, in sicer Naborjet, Trbiž in Bela Peč, medtem ko je furlanski del Tablje pravico do trga prejel že leta 1342.²³⁷ Predvsem razvoj Naborjeta in Bele Peči je povezan skoraj izključno z železarstvom, v prvem se kovačnica prvič omenja leta 1355, v trg pa se je razvil do leta 1429, ko so tržani Naborjeta prejeli potrditev že obstoječih tržnih pravic.²³⁸ O pomembnosti železarstva za Naborjet govori tudi ohranjen seznam tržanov iz leta 1578, v katerem se je vsaj polovica od 66 tržanov ukvarjala s predelovanjem železa ali pomožnimi deli, zgolj šest se jih je ukvarjalo s prevozništvom.²³⁹ Še bolj izrazito je železarstvo vplivalo na nastanek trga Bela Peč, ki je tudi edini do zdaj znani primer na Slovenskem, ko je trg nastal iz prvotno železarske naselbine. Trški sodnik v Beli Peči je bil prvotno rudarski sodnik, tržana (Lazar in Matija) se prvič omenjata leta 1499, a naziv trg za kraj še nekaj desetletij ni bil ustaljen, tako da se je naselje v trg dokončno izoblikovalo v štiridesetih letih 16. stoletja.²⁴⁰ Železarstvo je pomembno vplivalo tudi na razvoj Trbiža, za katerega pa je bila odločilnejšega pomena lega ob stičišču dveh pomembnih prometnic, ki sta iz Koroške vodili proti Furlaniji. Prebivalca Trbiža, Hans Anton Seenuß in Hans Bonaventura, sta marca 1456 od bamberskega škofa dobila dovoljenje za izboljšanje in rast letnega trga, ki je tedaj prejel tudi lasten grb ter dovoljenje, da postavi lastnega sodnika.²⁴¹

Radovljica, ki leži v ravninski Deželi, a povsem blizu Julijskih Alp, se ima za svoj razvoj zahvaliti ugodni legi na polici nad tokom Save ter tudi nekaterim srečnim okoliščinam. Naselje je začelo pridobivati pomen šele v drugi polovici 13. stoletja dalje, ko sta si aprila 1263 sinova Hermana Ortenburškega, Henrik in Friderik, razdelila rodbinsko posest. Friderik je dobil grad Waldenberg in posesti na Kranjskem med Karavankami in reko Soro, z izjemo gradu Kamen, ostal pa je brez večjih upravnih središč.²⁴² Zato se je odločil spodbuditi rast naselbine na pomolu nad Savo, ki se je razvila ločeno od vasi, ki je danes poznana pod imenom Predtrg. Naselje Radovljica je ležalo blizu gradu Waldenberg, kjer je bil tedaj sedež gospostva, ter na dobri strateški lokaciji blizu stičišča Save Dolinke in Save Bohinjke.²⁴³ Poleg težnje Ortenburžanov po vzpostavitvi gospostvenega središča sta na razvoj naselbine vplivali še bližina trgovskih poti in kasneje tudi rast železarstva

²³⁷ Bianchi, *Indice dei documenti*, str. 102, št. 3098.

²³⁸ Wiessner, *MDC XI*, št. 92.

²³⁹ Wiessner, *Kärntner Eisen*, str. 256; Hassinger, *Geschichte des Zollwesens*, 120.

²⁴⁰ Golec, *Posebnosti nastanka*, str. 392–395. Pomemben dejavnik pri nastanku trga je imela tudi lokacija naselja, in sicer tik pod gradom, ki je bil hkrati sedež gospostva, v katerem drugih trških naselbin ni bilo.

²⁴¹ Wiessner, *MDC XI*, št. 295; Domenig, *Die familie Rechbach*, str. 313.

²⁴² Jaksch, *MDC IV*, št. 2805; Schumi, *UBKr II*, št. 317.

²⁴³ Za razliko od Lipnice, kjer je bila verjetno že ob razdelitvi dediščine razvita obrtna dejavnost in bi se naselje prav tako lahko razvilo v osrednjo naselbino gospostva in kasneje tržno središče, ima prostor Radovljice ugodnejšo prometno lego, leži namreč bližje glavnim prometnicam na zgornjem Gorenjskem, medtem ko Lipnica leži v ožji Lipniški dolini, oddaljena od pomembnejših prometnih poti.

v bližini, začetek rasti tržnega naselja se lahko postavi v konec 13. ali začetek 14. stoletja, ko je vsaj do leta 1320 Radovljica tudi pridobila tržne pravice.²⁴⁴ Verjetno kmalu po delitvi posesti je Radovljica postala tudi sedež župnije, sedež se je v Radovljico k cerkvi sv. Petra preselil do leta 1296 iz starega središča župnije pri cerkvi sv. Klementa na Rodinah.²⁴⁵ V 15. stoletju se je pomen tržnega naselja zgoj še povečeval, leta 1473 je cesar Friderik III. Radovljici podelil pravico do prisilne poti,²⁴⁶ leta 1478 pa je okoliškemu podeželskemu prebivalstvu dovolil naseljevati se v trgu do preklica,²⁴⁷ med tema dvema letnicama pa je bilo okoli Radovljice za obrambo pred turškimi vpadi zgrajeno še obzidje in Ferdo Gestrin formalen prehod iz trga v mesto postavlja v to obdobje.²⁴⁸ Kljub uradnemu statusu mesta pa je bila Radovljica precej majhno urbano naselje, precej manjša kot trg Trbiž, ki je po poročanju Paola Santonina imel približno v istem času okoli 70 hiš, medtem ko jih je bilo v Radovljici le nekaj več kot 40.²⁴⁹

Povsem na robu Julijskih Alp ležita Pušja vas in Humin, ki sta oba imela status mestne komune že vsaj od 13. stoletja dalje, nedaleč od Julijskih Alp pa so bila večja središča v Čedadu, Beljaku in Ljubljani. V neposredni sosesčini Julijskih Alp je ležala mestna naselbina Škofja Loka, ki se je v urbano naselbino razvila v 13. stoletju, verjetno že na samem začetku tega stoletja. Za primerjavo velikosti z Radovljico in Trbižem se v Škofji Loki v poznem srednjem veku domneva obstoj okoli stotih hiš, medtem ko Santonino poroča o številki 250.²⁵⁰

Zaključek

Razlogi za naselitev in izrabo prostora Julijskih Alp so bili že od nekdaj povezani s prometnimi potmi in možnostmi za gospodarsko izrabo, nič drugače ni bilo v srednjem veku. Sprva so doline in prelazi, še posebej Kanalska in Železna dolina ter prelaz Predel, dajali možnosti ugodnih prometnih povezav med nemškim in italijanskim prostorom, z naselitvijo alpskih dolin pa so doseljenci začeli gospodarsko izkoriščati prostor, kolikor so jim naravne danosti omogočale. Kjer je bilo mogoče, so pridelovali poljščine, v večji meri pa so se ukvarjali z živinorejo, živino so pasli pretežno na planinskih pašnikih. Že od antike dalje je človek izkoriščal tudi rudna bogastva, ki jih je bilo precej zlasti na Pokljuki, Jelovici in v Karavankah. V 14. stoletju se je z napredkom železarstva, pri katerem so imeli vidno vlogo prišleki iz italijanskih dežel z izpopolnjenim znanjem taljenja železove rude, začel tudi splošen gospodarski razvoj na območju Julijskih Alp. Skupaj s prometno vlogo je napredek

²⁴⁴ Gestrin, *Radovljica*, str. 523–527; Gestrin, *Trgovina in obrt*, str. 61; Adam, *Nastanek trga in župnije*, str. 37.

²⁴⁵ Höfler, *O prvih cerkvah*, str. 209.

²⁴⁶ Otorepec, *Gradivo za Radovljico*, št. 138, 139.

²⁴⁷ Otorepec, *CKSL*, 1478, 21/1; Otorepec, *Gradivo za Radovljico*, št. 141, 143.

²⁴⁸ Gestrin, *Radovljica*, str. 525–526.

²⁴⁹ Santonino, *Popotni dnevniki*, str. 64; AS 174, *Urbar urada Radovljica*, f. 117–121.

²⁵⁰ Kosi, *Začetki Škofje Loke*, str. 88–106; Blaznik, *Škofja Loka*, str. 54–56; Santonino, *Popotni dnevniki*, str. 40.

v železarstvu povzročil tudi nastajanje urbanih naselij, znotraj ožje zamejenega območja Alp so vsa štiri nastala na njegovem severozahodnem delu, od teh tri v Kanalski dolini, ki je prek lege na pomembni prometnici ter številnih obratov za predelovanje železa ob koncu srednjega veka postala gospodarsko najbolj razviti predel na prostoru Julijskih Alp.

Viri in literatura

Arhivski viri

ARS, AS 174, Terezijanski kataster za Kranjsko, šk. 246. Urbar urada Radovljica 1498.
ARS, AS 1, Vicedomski urad za Kranjsko, šk. 117. Urbar gospostva Bela Peč 1498.
Zgodovinski inštitut Milka Kosa, ZRC SAZU. Otorepec Božo, Centralna kartoteka srednjeveških listin za Slovenijo.
Arhiv Zgodovinskega inštituta Milka Kosa, ZRC SAZU. Zapuščina Milka Kosa, fasc. 5, Izvleček blejskega urbarja iz l. 1602.

Objavljeni viri

Bianchi, Giuseppe, *Documenta Historiae Foro-Julienensis Saeculi XIII. Ab Anno 1200 ad 1299. Summatim Regesta*. *Archiv für Kunde österreichischer Geschichtsquellen* 21, 1859, str. 377–414.
Bianchi, Giuseppe, *Documenta Historiae Foro-Julienensis Saeculi XIII. Ab Anno 1200 ad 1299. Summatim Regesta*. *Archiv für Kunde österreichischer Geschichtsquellen* 26, 1861, str. 229–302.
Bianchi, Giuseppe, *Documenti per la storia del Friuli I*. Udine, 1844.
Bianchi, Giuseppe, *Indice dei documenti per la storia del Friuli, dal 1200 al 1400*. Udine, 1877.
Bizjak, Matjaž, Srednjeveški obračuni freisinške škofije. Del 6. *Obračuni gospostva Škofja Loka 1477–1487. Loški razgledi* 57, 2010, str. 385–412.
Bizjak, Matjaž, *Srednjeveški urbarji za Slovenijo 5. Urbarji briksenske škofije 1253–1464*. Ljubljana: Založba ZRC, 2006.
Blaznik, Pavle, *Srednjeveški urbarji za Slovenijo 4. Urbarji freisinške škofije*. Ljubljana: SAZU, 1963.
Bresslau, Harry et al. (ur.), *Monumenta Germaniae Historica*. *Diplomatum regum et imperatorum Germaniae*. Hannover, 1893–2007.
Eichhorn, Ambros, *Beyträge zur ältern Geschichte und Topographie des Herzogthums Kärnten, II. Sammlung*. Klagenfurt: Johann Leon'schen Schriften, 1819.
Gestrin, Ferdo, *Mitninske knjige 16. in 17. stoletja na Slovenskem*. Ljubljana: SAZU, 1972.
Jaksch, August von, *Monumenta historica ducatus Carinthiae: geschichtliche Denkmäler des Herzogthumes Kärnten I*. Klagenfurt, 1896.
Jaksch, August von, *Monumenta historica ducatus Carinthiae: geschichtliche Denkmäler des Herzogthumes Kärnten III*. Klagenfurt, 1904.
Jaksch, August von, *Monumenta historica ducatus Carinthiae: geschichtliche Denkmäler des Herzogthumes Kärnten IV*. Klagenfurt, 1906.
Koller-Neumann, Irmtraud, *Die Lehen des Bistums Bamberg in Kärnten bis 1400. Das Kärntner Landesarchiv, 7. Band*. Klagenfurt: Verlag des Kärntner Landesarchivs, 1982.
Kos, Franc, *Gradivo za zgodovino Slovencev v srednjem veku II*. Ljubljana: Leonova družba, 1906.

- Kos, Franc, *Gradivo za zgodovino Slovencev v srednjem veku IV*. Ljubljana: Leonova družba, 1920.
- Kos, Franc, *Gradivo za zgodovino Slovencev v srednjem veku V*, Milko Kos (ur.). Ljubljana: Leonova družba, 1928.
- Kos, Milko, *Srednjeveški urbarji za Slovenijo 2. Tolminski urbar iz leta 1377*. Ljubljana: SAZU, 1948).
- Kos, Milko, *Srednjeveški urbarji za Slovenijo 3. Urbarji Slovenskega Primorja 2*. Ljubljana: SAZU, 1954.
- Lačen–Benedičič, Irena, *Ortenburški rudarski red*. Planina pod Golico: Krajevna skupnost, 2001.
- Otorepec, Božo, *Gradivo za slovensko zgodovino v arhivih in bibliotekah Vidma (Udine): 1270–1405*. Ljubljana: SAZU, 1995.
- Otorepec, Božo, *Gradivo za zgodovino Radovljice v srednjem veku. Radovljiški zbornik 1995*, (ur.) Jure Sinobad. Radovljica: Občina Radovljica, 1995, str. 10–38.
- Rubeis, Bernardo Maria de, *Monumenta Ecclesiae Aquilejensis commentario historico–chronologico–critico illustrata*. Venezia, 1740.
- Santonino, Paolo, *Popotni dnevniki: (1485–1487)*, (prev.) Primož Simoniti. Celovec, Dunaj, Ljubljana: Mohorjeva založba, 1991.
- Schiaparelli, Luigi, *Fonti per la storia d'Italia. I diplomi di Berengario I*. Roma, 1903.
- Schumi, Franz, *Urkunden– und Regestenbuch des Herzogtums Krain I*. Ljubljana, 1882.
- Schumi, Franz, *Urkunden– und Regestenbuch des Herzogtums Krain II*. Ljubljana, 1884/1887.
- Seemüller, Joseph (ur.), *Monumenta Germaniae Historica*. Deutsche Chroniken und andere Geschichtsbücher des Mittelalters V. Ottokars österreichische Reimchronik. Hannover, 1890.
- Wiessner, Hermann, *Monumenta historica ducatus Carinthiae: geschichtliche Denkmäler des Herzogtums Kärnten V*. Klagenfurt: Kleinmayr, 1956.
- Wiessner, Hermann, *Monumenta historica ducatus Carinthiae: geschichtliche Denkmäler des Herzogtums Kärnten VI*. Klagenfurt: Kleinmayr, 1958.
- Wiessner, Hermann, *Monumenta historica ducatus Carinthiae: geschichtliche Denkmäler des Herzogtums Kärnten VIII*. Klagenfurt: Geschichtverein für Kärnten, 1963.
- Wiessner, Hermann, *Monumenta historica ducatus Carinthiae: geschichtliche Denkmäler des Herzogtums Kärnten IX*. Klagenfurt: Geschichtverein für Kärnten, 1965.
- Wiessner Hermann, *Monumenta historica ducatus Carinthiae: geschichtliche Denkmäler des Herzogtums Kärnten X*. Klagenfurt: Geschichtverein für Kärnten, 1968.
- Wiessner, Hermann, *Monumenta historica ducatus Carinthiae: geschichtliche Denkmäler des Herzogtums Kärnten XI*. Klagenfurt: Geschichtverein für Kärnten, 1972.
- Zahn, Joseph, *Fontes rerum Austriacarum*. Oesterreichische Geschichts–quellen, Zweite Abteilung. Diplomataria et acta, 35, 1871.
- Zahn, Joseph, *Fontes rerum Austriacarum*. Oesterreichische Geschichts–quellen, Zweite Abteilung. Diplomataria et acta, 40, 1877.

Literatura

- Adam, Stane, *Nastanek trga in župnije v Radovljici*. Radovljica: samozaložba, 2000.
- Andrič, Maja, Vidic, Nataša, Ogrin, Mija, Horvat, Jana, Paleoeološki podatki o človekovem vplivu ob gozdni meji na planini Klek v Julijskih Alpah. *Arheološki vestnik* 62, 2011, str. 375–392.
- Arheološka najdišča Slovenije*, (ur.) Lojze Bolta. Ljubljana, DZS, 1975.
- Baš, Franjo, Slovenska peč v Dnu nad Kropo. *Slovenska peč: vodnik po zgodovinskem plavžu v Dnu nad Kropo*. Ljubljana: Nova proizvodnja, 1954, str. 3–54.
- Bezljaj, France, *Eseji o slovenskem jeziku*. Ljubljana: Mladinska knjiga, 1967.

- Bizjak, Matjaž, Grad kot središče zemljiškega gospostva: (s posebnim ozirom na srednjeveško Kranjsko). *Kronika, časopis za slovensko krajevno zgodovino* 60, 2012, str. 433–442.
- Blaznik, Pavle, *Kolonizacija Selške doline: inavguralna desertacija*. Ljubljana, 1923.
- Blaznik, Pavle, *Škofja Loka in loško gospostvo 973–1803*. Škofja Loka: Muzejsko društvo, 1973.
- Braunstein, Philippe: Guerre, vivres et transports dans se Haut-Frioul en 1381. *Erzeugung, Verkehr und Handel in der Geschichte der Alpenländer*, (ur.) Franz Huter, Georg Zwanowetz. Innsbruck: Universitätsverlag Wagner, 1977, str. 85–108.
- Cevc, Tone, Arheološki dokazi o pašništvu v alpskem visokogorju: pogledi etnologa. *Človek v Alpah: desetletje (1996–2006) raziskav o navzočnosti človeka v slovenskih Alpah*, (ur.) Tone Cevc. Ljubljana: Založba ZRC, 2006, str. 113–124.
- Degrassi, Donata, Water, Wood, Minerals: the Resources of Friuli and their use between the 13th and 15th centuries. *Man, Nature and Environment between the Northern Adriatic and the Eastern Alps in Premodern Times*, (ur.) Peter Štih, Žiga Zwitter. Ljubljana: Znanstvena založba Filozofske fakultete, 2014, str. 74–85.
- Domenig, Raimondo, Die Familie Rechbach in Tarvis und im Kanaltal zwischen 1500 und 1800. *Carinthia I: Mittheilungen des Geschichtsvereines für Kärnten* 192, 2002, str. 313–332.
- Figliuolo, Bruno, O postavitvi lesenega mostu v okolici Tolmina (1321). *Arhivi: glasilo Arhivskega društva Slovenije* 35, 2012, str. 209–214.
- Fräss-Ehrfeld, Claudia, *Geschichte Kärntens I. Das Mittelalter*. Klagenfurt: J. Heyn, 1984.
- Fresacher, Walther, Die Erträge der bambergischen Besitzungen in Kärnten um 1437. *Carinthia I: Mittheilungen des Geschichtsvereines für Kärnten* 131, 1941, str. 393–410.
- Fresacher, Walther, Der Kampf des Bistums Bamberg um Villach, 523–550. *900 Jahre Villach*, (ur.) Wilhelm Neumann. Villach: Stadt, 1960, str. 523–550.
- Gašperšič, Jože, Gorenjsko železarstvo v XIV. in XV. stoletju. *Kronika, časopis za slovensko krajevno zgodovino* 7, 1959, str. 5–10.
- Gestrin, Ferdo, Radovljica – vas, trg in mesto do konca 17. stoletja. *Zgodovinski časopis* 45, 1991, str. 517–547.
- Gestrin, Ferdo, Trgovina in obrt v Radovljici do 17. stoletja. *Radovljiški zbornik 1995*, (ur.) Jure Sinobad. Radovljica: Občina Radovljica, 1995, str. 58–77.
- Gestrin, Ferdo, *Trgovina slovenskega zaledja s primorskimi mesti od 13. do konca 16. stoletja*. Ljubljana: SAZU, 1965.
- Golec, Boris, Posebnosti nastanka in razvoja fužinarskega trga Bela Peč. *Kronika, časopis za slovensko krajevno zgodovino* 64, 2016, str. 389–412.
- Gospodarska in družbena zgodovina Slovencev. Zgodovina agrarnih panog I*, (ur.) Pavle Blaznik, Bogo Grafenauer, Sergij Vilfan in Fran Zwitter. Ljubljana, DZS, 1970.
- Gospodarska in družbena zgodovina Slovencev. Zgodovina agrarnih panog II*, (ur.) Pavle Blaznik, Bogo Grafenauer, Sergij Vilfan. Ljubljana, DZS, 1980.
- Gstirner, Adolf, Julische Alpen (Westlicher Teil). *Zeitschrift des Deutschen und Österreichischer Alpen-Vereines* 31, 1900, str. 395–420.
- Härtel, Reinhard, *Die älteren Urkunden des Klosters Moggio (bis 1250)*. Wien, 1985.
- Hassinger, Herbert, *Geschichte des Zollwesens, Handels und Verkehrs in den östlichen Alpenländern vom Spätmittelalter bis in die zweite Hälfte des 18. Jahrhunderts*. Stuttgart: F. Steiner, 1987.
- Hauptmann, Ljudmil, Razvoj družabnih razmer v Radovljiškem kotu do krize XV. stoletja. *Zgodovinski časopis* 6–7, 1952–53, str. 270–284.
- Horvat, Jana, Arheološke raziskave v slovenskem visokogorju. *Človek v Alpah: desetletje (1996–2006) raziskav o navzočnosti človeka v slovenskih Alpah*, (ur.) Tone Cevc. Ljubljana: Založba ZRC, 2006, str. 13–20.

- Horvat, Jana, Arheološki sledovi v slovenskem visokogorju. *Človek v Alpah: desetletje (1996–2006) raziskav o navzočnosti človeka v slovenskih Alpah*, (ur.) Tone Cevc. Ljubljana: Založba ZRC, 2006, str. 21–40.
- Höfler, Janez, *O prvih cerkvah in župnijah na Slovenskem: k razvoju cerkvene teritorialne organizacije slovenskih dežel v srednjem veku*. Ljubljana: Viharnik, 2013.
- Ilešič, Svetozar, Gorenjska, njena regionalna opredelitev in notranja regionalna razčlenitev. *Gorenjska. Referati in gradivo na 12. zborovanju slovenskih geografov v Kranju in na Bledu od 15. do 17. oktobra 1981*, (ur.) Slavko Brinovec. Ljubljana: Geografsko društvo Slovenije, 1981, str. 9–17.
- Kaspret, Anton, Ueber die Lage der oberkrainischen Bauernschaft beim Ausgange des XV. und im Anfange des XVI. Jahrhundert. Mit 12 urkundlichen Beilagen. *Mitteilungen des Musealvereins für Krain* 2, 1889, str. 69–148.
- Knez, Darko, Romanje na Višarje. *Theatrum vitae et mortis humanae = Prizorišče človeškega življenja in smrti: podobe iz 17. stoletja na Slovenskem: razprave*, (ur.) Maja Lozar Štamcar, Maja Žvanut. Ljubljana: Narodni muzej Slovenije, 2002, str. 309–329.
- Kos, Dušan, *Turnirska knjiga Gašperja Lambergerja*. Ljubljana: Viharnik, 1997.
- Kos, Milko, *Gradivo za historično topografijo Slovenije: (za Kranjsko do leta 1500)*. Ljubljana: Inštitut za občo in narodno zgodovino SAZU, 1975.
- Kos, Milko, O nekaterih planinah v Bohinju in okoli Bleda. *Geografski vestnik: časopis za geografijo in sorodne vede* 32, 1960, str. 131–139.
- Kosi, Miha, Nastanek mesta Gorice – dileme in nove perspektive. *Kronika, časopis za slovensko krajevno zgodovino* 55, 2007, str. 171–184.
- Kosi, Miha, *Potujoči srednji vek: cesta, popotnik in promet na Slovenskem med antiko in 16. stoletjem*. Ljubljana: ZRC SAZU, 1998.
- Kosi, Miha, Slowenien – ein Alpenland: geographische und historische Einführung. *Les Alpes de Slovénie = Die Alpen Sloweniens*, (ur.) Thomas Busset et al. Zürich: Chronos, 1997, str. 11–28.
- Kosi, Miha, Začetki Škofje Loke in freisinški škofje kot ustanovitelji mest: (primerjalna študija k nastanku mest na Kranjskem v srednjem veku). *Blaznikov zbornik: In memoriam Pavle Blaznik*, (ur.) Matjaž Bizjak. Ljubljana: Založba ZRC, 2005, str. 83–110.
- Kopač, Janez, Rudarska in metalurška tehnologija v srednjem veku ter odnosi, ki jih ureja jeseniški rudarski red iz leta 1381. *Jeklo in ljudje: jeseniški zbornik* 5, Jesenice: Kulturna skupnost, 1985, str. 11–28.
- Kranzmayer, Eberhard, *Ortsnamenbuch von Kärnten, II. Teil*. Klagenfurt: Verlag des Geschichtsvereines für Kärnten, 1958.
- Lavrenčič, Lucija, *Arheološki sledovi na planini Krstenica v Bohinju: diplomsko delo*. Ljubljana, 2015.
- Melik, Anton, *Planine v Julijskih Alpah*. Ljubljana: SAZU, 1950.
- Melik, Anton, *Slovenski alpski svet*. Ljubljana: Slovenska matica, 1954.
- Mihelič, Darja, Wirtschaftsgeschichte der Slowenischen Alpen. *Les Alpes de Slovénie = Die Alpen Sloweniens*, (ur.) Thomas Busset et al. Zürich: Chronos, 1997, str. 73–90.
- Mlinar, Janez, Biti vitez v poznem srednjem veku: Celjski in viteštvo. *Vitez, dama in zmaj: dediščina srednjeveških bojevnikov na Slovenskem. 1, Razprave*, (ur.) Tomaž Lazar et al. Ljubljana: Narodni muzej Slovenije, 2011, str. 105–113.
- Mlinar, Janez, Das Eisenhüttenwesen und sein Einfluss auf Mensch und Natur in Spätmittelalter und Frühneuzeit: Beispiele aus dem westlichen Oberkrain. *Man, Nature and Environment between the Northern Adriatic and the Eastern Alps in Premodern Times*, (ur.) Peter Štih, Žiga Zwitter. Ljubljana: Znanstvena založba Filozofske fakultete, 2014, str. 182–191.

- Mlinar, Janez, O nastanku Ortenburškega rudarskega reda. *Ortenburški rudarski red*, (ur.) Irena Lačen Benedičič. Planina pod Golico: Krajevna skupnost, 2001, str. 10–12.
- Mlinar, Janez, Povednost srednjeveških urbarjev. Primer belopeškega urbarja iz leta 1498. *Urbarji na Slovenskem skozi stoletja*, (ur.) Lilijana Žnidaršič Golec, Matjaž Bizjak. Ljubljana: Arhiv Republike Slovenije, 2016, str. 35–53.
- Mlinar, Janez, Slepo črevo Kranjske. Prispevek h kolonizacijski zgodovini Zgornjesavske doline. *Zgodovinski časopis* 59, 2005, str. 333–340.
- Mohorič, Ivan, *Dva tisoč let železarstva na Gorenjskem*. Ljubljana: Mladinska knjiga, 1969–1970.
- Müllner, Alfons, *Geschichte des Eisens in Krain, Görz und Istrien von der Urzeit bis zum Anfange des XIX. Jahrhunderts*. Wien: Halm und Goldmann, 1909.
- Neumann Wilhelm, Die Leininger von Villach. Soziale Mobilität im Spätmittelalter. *Neues aus Alt-Villach* 23, 1986, str. 7–46.
- Ogrin, Darko, Vysoudil, Miroslav, Ogrin, Matej, Splošne podnebne razmere Gorenjske in lokalno podnebje Kamniške Bistrice. *Gorenjska v obdobju glokalizacije*, (ur.) Matej Blatnik. Ljubljana: Znanstvena založba Filozofske fakultete, 2013, str. 9–30.
- Ogrin, Mija, Arheološke raziskave v Julijskih Alpah. Bohinj in Blejski kot. *Človek v Alpah: desetletje (1996–2006) raziskav o navzočnosti človeka v slovenskih Alpah*, (ur.) Tone Cevc. Ljubljana: Založba ZRC, 2006, str. 96–110.
- Perusini, Gaetano, Matičetov, Vida: Rezijanski izseljenci v šestnajstem stoletju. *Slovenski etnograf* 1, 1948, str. 57–65.
- Pleterski, Andrej, *Nevidna srednjeveška Evropa. Župa Bled*. Ljubljana: Založba ZRC, 2011.
- Rekar, Ciril, Slovenska peč v Kropi. *Slovenska peč: vodnik po zgodovinskem plavžu v Dnu nad Kropo*. Ljubljana: Nova proizvodnja, 1954, str. 55–95.
- Rutar, Simon, *Zgodovina Tolminskega, to je: zgodovinski dogodki sodnijskih okrajev Tolmin, Bolec in Cerkljo z njih prirodnoznanstvom in statističnim opisom*. Gorica: J. Devetak, 1882.
- Sagadin, Milan, *Ajdna nad Potoki*. Ljubljana: Ministrstvo za kulturo, 1997.
- Štih, Peter, Izvor in začetki škofijske posesti na današnjem slovenskem ozemlju. *Blaznikov zbornik: in memoriam Pale Blaznik*, (ur.) Matjaž Bizjak. Ljubljana: Založba ZRC, 2015, str. 35–48.
- Štih, Peter, K zgodovini gozda in njegovi terminologiji v zgodnejših stoletjih srednjega veka v alpsko-jadranskem prostoru. *Zbornik ob stoletnici akad. Antona Vrtauške*, (ur.) Peter Štih et al. Ljubljana: SAZU, 2015, str. 127–142.
- Štih, Peter, Mensch und Wald in den Ostalpen (bis zur großer Kolonisation). *Man, Nature and Environment between the Northern Adriatic and the Eastern Alps in Premodern Times*, (ur.) Peter Štih, Žiga Zwitter. Ljubljana: Znanstvena založba Filozofske fakultete, 2014, str. 36–51.
- Štular, Benjamin, Prostor blejskih planin v srednjem veku. *Človek v Alpah: desetletje (1996–2006) raziskav o navzočnosti človeka v slovenskih Alpah*, (ur.) Tone Cevc. Ljubljana: Založba ZRC, 2006, str. 230–241.
- Torkar, Silvo, K vprašanju lokalizacije novega mostu v okolici Tolmina leta 1322 in patrocinija sv. Martina. *Arhivi: glasilo Arhivskega društva in arhivov Slovenije* 37, 2014, str. 245–247.
- Trpin, Drago, Tolminsko gospostvo v začetku 16. stoletja. *Idrijski razgledi* 56, 2011, str. 73–89.
- Viazzo, Pier Paolo, *Alpske skupnosti: okolje, prebivalstvo in družbena struktura* [Upland Communities: environment, population and social structure in the Alps since the sixteenth century], (prev.) Tomaž Jurca. Ljubljana: Studia humanitatis, 2014.
- Vilfan, Sergij, *Pravna zgodovina Slovencev: od naselitve do zloma stare Jugoslavije*. Ljubljana: Slovenska matica, 1961.
- Wiessner, Hermann, *Geschichte des Kärntner Bergbaues. II. Teil, Geschichte des Kärntner Buntmetallbergbaues mit besonderer Berücksichtigung des Blei- und Zinkbergbaues*. Klagenfurt: Verlag des Geschichtsvereines für Kärnten, 1951.

- Wiessner, Hermann, *Geschichte des Kärntner Bergbaues. III. Teil, Kärntner Eisen*. Klagenfurt: Verlag des Geschichtsvereines für Kärnten, 1953.
- Winckler, Katharina, *Die Alpen im Frühmittelalter: die Geschichte eines Raumes in den Jahren 500 bis 800*. Wien, Köln, Weimar: Böhlau, 2012.
- Wutte, Martin, Kärntens Wege zum Meer in alte rund neuer Zeit. *Carinthia I: Mittheilungen des Geschichtsvereines für Kärnten* 133, 1943, str. 97–105.
- Zwitter, Žiga, *Okoljska zgodovina srednjega in zgodnjega novega veka na stiku Alp, Panonske kotline, Dinarskega gorstva in Sredozemlja: doktorska disertacija*. Ljubljana, 2015.
- Železna nit: sprehod skozi arheološko preteklost Gorenjske: vodnik in katalog stalne arheološke razstave: Železna nit: Gorenjski muzej, Mestna hiša v Kranju*, (ur.) Verena Perko. Kranj, Gorenjski muzej, 2011.

SUMMARY

Medieval Economy in the Area of the Julian Alps

Gašper Oitzl

Economy in the geographically bounded area of the Julian Alps adjusted to the natural circumstances offered by the mountainous landscape; consequently, in the larger part of the area in question arable farming was relatively poorly developed. Judging from the sources at hand, it appears that the development in the regions of Tolmin and Bled surpassed that of other areas. Wheat and oats were the prevailing produce, in places also broad beans, rye, and barley. Flax was cultivated throughout the area.

Animal husbandry was the most developed agrarian industry in the Julian Alps; it played an exceptionally important role in some areas, particularly in the Bovec region, in Bohinj, Resia, and the Upper Sava Valley, but it was developed in other parts as well. Based on the sources, poultry and sheep breeding appear to have been the most widespread, cattle breeding was also quite common, in some areas also goat breeding, while pig breeding was somewhat less present. Animal husbandry was in the larger part of the Julian Alps closely connected to alpine pastoralism; the preserved sources highlight alpine pasture in the Upper Soča Valley, the Canal Valley, and in the area of Pokljuka, while pastoralism was less developed in the Selca and Bača Valley due to less favourable natural circumstances. Inhabitants of the neighbouring areas also made use of the Julian Alps; the mountains in Bohinj were used by people from Friuli, and the Soča Valley, while Jelovica was used by farmers from the low-lying areas of the Upper Gorenjska region. Many disputes about the right of pasture are indicative of the significance of the alpine pasture in the Alpine mediaeval economy.

Cheese production, fishing, and forestry should be pointed out among the remaining agrarian industries; apiculture was developed as well, in earlier periods also wine-growing and brewing. A tribute in cheese is mentioned in the urbaria throughout the area in question; a substantial export of cheese from the Bovec region to Friuli was mentioned at the end of the 16th century. Fishing was also widespread in the larger part of the Julian Alps, particularly in Bohinj and the Upper Soča Valley. Extensive forests were also subject to economic exploitation; considerable amounts of timber were exported from the Canal Valley and the Upper Soča Valley at the end of the 16th century.

Extensive forested areas played an important role in the development of ironworking as well. In the Julian Alps, iron ore had been extracted since antiquity and was probably done

throughout the Middle Ages in a somewhat more primitive form; Železniki and the Canal Valley saw more intense ironworking in the mid-14th century. In the following decades ironworking developed also in the area of Jesenice, Fusine in Valromana, and in settlements beneath Jelovica.

The most prominent traffic routes connecting Carinthia and Friuli ran through the Canal Valley and Canal del Ferro, and via the Predel pass and the area of Bovec. The economic importance of routes running from the area of the present-day region of Gorenjska in the direction of the Upper Soča Valley and towards Friuli increased in the Late Middle Ages; the main route ran via the Poljane Valley and the Oslica pass, and an alternative route via the Selca Valley, which was near Železniki joined by a route from Kropa and in the upper part of the Bača Valley by that from Bohinj. Trade in cattle, iron, and iron goods was conducted on these routes towards Friuli.

The emergence of urban settlements in the area is also associated with the favourable location and development of ironworking. The Friulian part of Pontebba was granted market rights already in the mid-14th century, Malborghetto and Tarvisio followed suit in the course of the 15th century, and Fusine in Valromana in the late 15th and the first decades of the 16th century. Several larger urban settlements emerged on the fringes of the Julian Alps, the somewhat smaller settlement of Radovljica, but also Škofja Loka, Venzona, and Gemona del Friuli. Economically speaking, the Canal Valley was the most developed part of the Julian Alps, in terms of agriculture and traffic the Upper Soča Valley was very well developed as well, while Resia and the Upper Bača Valley were ranked among the least developed areas.