

slovenski čebelar

Letnik LXXXIII — Leto 1981

1



IZDANJE
LJANA

slovenski čebelar

SLOVENSKI ČEBELAR —
GLASILO ČEBELARSKIH
ORGANIZACIJ SLOVENIJE

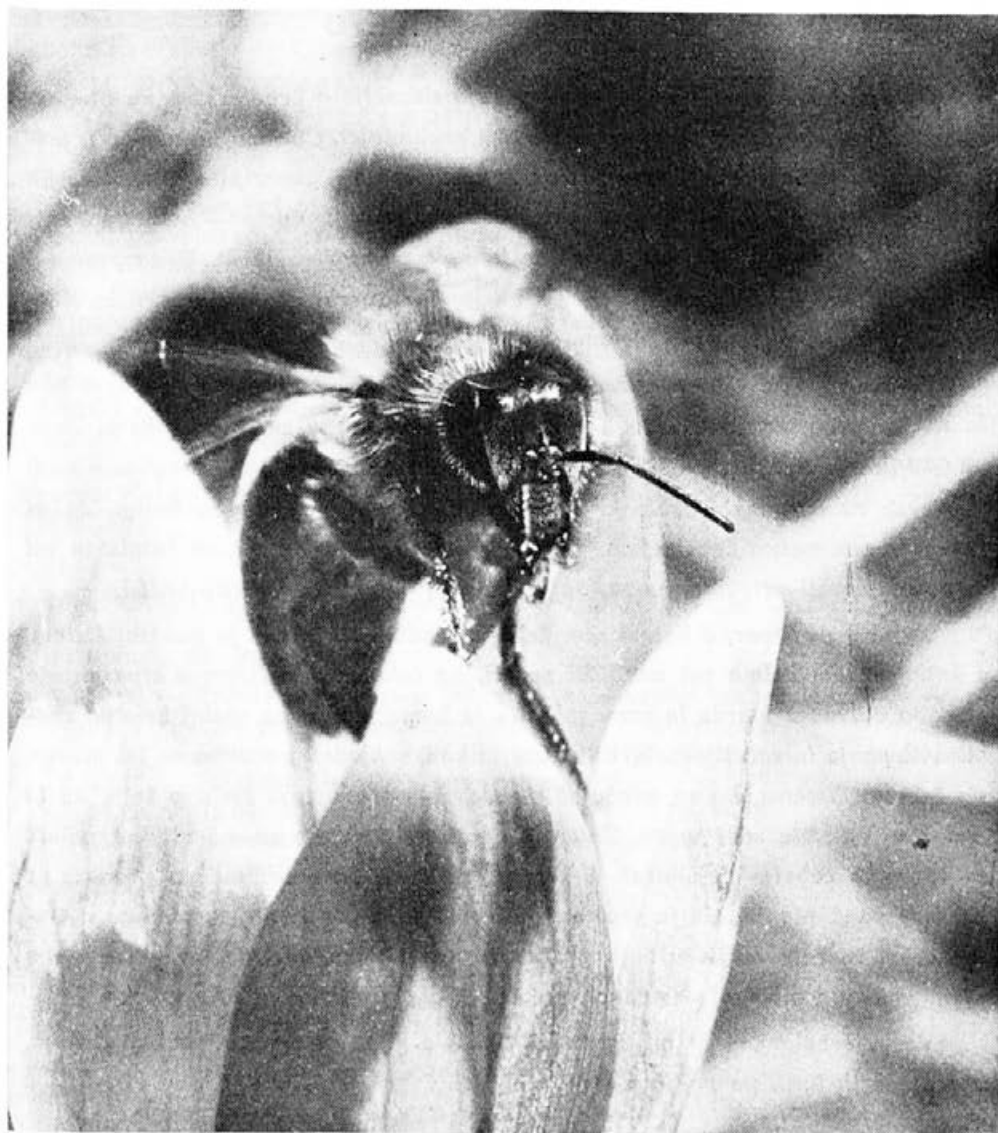
Št. 1 I. januar 1981 letnik 83

VSEBINA

CONTENTS

81/1

Dušan Svára: Ob novem 1981. letu V. posvetovanje o sodobnem čebelarstvu	2	D. Svára: New Year's Congratulations	2	
Stojan Droč: Čebelarjeva opravila v januarju	3	The Fifth Conference on contemporary beekeeping	3	
France Guna:	4	S. Droč: Beekeeper's occupations in January	4	
Satnik v sodobnem čebelarstvu	5	F. Guna: Frame in modern beekeeping	5	
Inž. Vladislav Kraus: Biološka selekcija matice	8	V. Kraus: Biological selection of bee-queens	8	
Ivan Krajnc: Zimske izgube čebeljih družin v čebelarstvu niso neizogibne	14	I. Kranjc: Winter losses of bee families in beekeeping are not inevitable	14	
Julij Mayer: Nove vrste sladkorja v čebelarstvu	16	J. Mayer: New sorts of sugar in beekeeping	16	
Martin Mencej: Celoletni plan čebelarjenja bomo napravili v zimskih mesecih	22	M. Mencej: The whole year plan of beekeeping shall be made in winter months	22	
Prof. Edi Senegačnik: Novejšje izkušnje s prevoznimi čebelnjaki	24	E. Senegačnik: New experience in transportable beehives	24	
Lojze Kastelic: Izbira mesta za postavitev čebelnjaka	27	L. Kastelic: Selection of the place for setting a beehive	27	
France Vardjan: Le vsestransko koristne medovite rastline imajo bodočnost	29	F. Vardjan: Universal mellific useful plants have good prospects	29	
Ivan Stemberger: Čebelarstvo v Podravini	31	I. Stemberger: Beekeeping in the Drava region	31	
IZ DRUŠTVENEGA ŽIVLJENJA		FROM SOCIETY LIFE		
Martin Mencej: France Guna je zapisan na vidnem mestu slovenskega čebelarstva	32	J. Miklavc: Half a century of beekeeping society »Mlinšek«	33	
Jože Miklavc: Pol stoletja čebelar-ske družine »Mlinšek«	33	OBITUARIES		
Tovornik M.: Člani čebelarskega krožka OŠ Rogaška Slatina imajo na zalogi seme rudbekije	34	MEDEX BULLETIN		
OSMRTNICE		Work at home and cooperation		
BILTEN MEDEX		A. Mižigoj: Period of the economic stabilisation 1981—1985		17
Dipl. oec. Aleš Mižigoj: Obdobje go-spodarske ustalitve 1981—1985	17	New Medex shop		19
Nova prodajalna Medexa	19			
Samoupravni sporazum	19			
Vloga čebeljih pridelkov pri zaščiti človekovega zdravja	20			



*Vsem članom želimo v novem letu 1981
veliko zdravja in bogato čebelarstvo letino*

ZČDS in uredništvo

OB NOVEM 1981. LETU

Če malo natančneje pogledamo sedanjo situacijo v čebelarstvu na Slovenskem, lahko zaslutimo, da se nahajamo na prelomnici. Če nam bo uspelo v prihodnje bolje prisluhniti vsemu, o čemer kdaj pa kdaj govorijo na predavanjih in če bomo z več razuma zmogli pisano besedo prenesti v delo — bodisi pri sebi doma, pri sosedu ali družini, bomo še lahko uspešno čebelarili. V nasprotnem primeru bo to le še životarjenje. Tu mislim predvsem na dve stvari, in sicer na varroozo in na panjski sistem.

Varrooza je na svojem pohodu že dosegla naše kraje. Mislim, da v tem letu še ne bo pretresljivejših zgodb o uničenih čebelnjakih na Slovenskem. Toda ni izključeno, da se to ne bo zgodilo v letu 1982. Ne me napačno razumeti! Varrooza ni neznan sovražnik. Veliko vemo o njej, vendar se bojim, da ni dovolj znana našim čebelarjem. Varrooza je tu in bo tukaj tudi ostala in mi se bomo morali privaditi na to, da bomo z njo živeli in ČEBELARILI.

To je prva stvar, o kateri sem želel spregovoriti. Drugo je panjski sistem, s katerim čebelarimo pri nas. Zdi se mi, ko takole razmišljam o stvareh, da nam bo varrooza morda le pomagala, da se bomo enkrat za vselej končno znebili AŽ panja in začeli čebelariti z katerimkoli nakladnim sistemom. Tu mislim na čebeljo lastnost, ko se, vračajoč s paše, zaletava v tuja žrela v želji, da bi čim prej odložila svoj tovor. Žnidaršičev panjski sistem se mi zdi kot nalašč za tovrstno čebeljo dejavnost. S tem pa se tudi varrooza močno prenaša iz panja v panj. Menim, da je prosto stoječi nakladni panj manj ugoden za mešanje čebel in zato boljši v boju proti varroozi, še posebej tudi zato, ker so v njem običajno močnejše družine kot pa v AŽ panju.

Vsem čebelarjem želim srečno 1981. leto. Predvsem vam želim zdravja, v naslednjih letih pa polne sode.

Predsednik ZČDS Dušan Švara

V. POSVETOVANJE O SODOBNEM ČEBELARSTVU — NAJVEČJA ČEBELARSKA MANIFESTACIJA PRI NAS

Posvetovanje o sodobnem čebelarstvu postaja osrednja čebelarska manifestacija pri nas, saj se iz leta v leto večja število obiskovalcev in udeležencev. Pomen posvetovanja pa raste predvsem zato, ker obravnava najvažnejše probleme čebelarstva in omogoča neposreden vpliv čebelarjev na dolgoročno usmeritev našega čebelarstva. Ker je strokovna usposobljenost za uspešno čebelarjenje in s tem večji pridelek vedno bolj pomembna, postaja izobraževanje in strokovno usposabljanje čebelarjev osnova napredka. Prav posvetovanje in razstava čebelarske opreme najbolj celovito seznanjata čebelarje z najnovejšimi dosežki s področja čebelarske tehnologije, opreme, borbe s čebeljimi boleznimi, čebeljo pašo in pridobivanjem posebnih čebeljih pridelkov.

V. posvetovanje o sodobnem čebelarstvu bo tudi letos v osnovni šoli Edvarda Kardelja v Polju pri Ljubljani v soboto 24. in nedeljo 25. januarja 1981. leta.

RAZPORED V. POSVETOVANJA O SODOBNEM ČEBELARSTVU

Sobota, 24. januarja 1981

9.00 — Začetek. Podelitev priznanj sodelavcem za organizacijo posvetovanj. Podelitev priznanj razstavljalcem na IV. posvetovanju.

9.30 — Referati na temo čebelje bolezni s poudarkom na varroozo čebel.

12.30 — Predvajanje filma o varroozi.

13.00 do 15.00 — Odmor.

15.00 — Referati na temo tehnologija čebelarjenja.

17.00 — Predvajanje filma o čebelarjenju v nizkih nakladah.

17.30 — Zaključek prvega dne posvetovanja.

Nedelja, 25. januarja 1981

9.00 — Referati na temo paše in prevozi čebel.

10.30 — Predvajanje filma o varroozi.

11.00 — Referati na temo o vzreji matic in selekciji čebel.

13.00 — Zaključek V. posvetovanja o sodobnem čebelarstvu.

Vzporedno s posvetovanjem bomo organizirali tudi razstavo čebelarske opreme. Razstava bo odprta v soboto 24. januarja 1981 od 9. ure do 17.30 in v nedeljo 25. januarja 1981 od 9. do 13. ure.

Na letošnji razstavi bodo sodelovali čebelarji, še posebno pa smo si prizadevali, da bodo razstavljali tudi večji proizvajalci čebelarske opreme iz Jugoslavije in tujine.

V soboto 24. januarja 1981 ob 12. uri bo sestanek sodelavcev revije Slovenski čebelar, na katerega vabimo vse, ki že sodelujejo ali želijo sodelovati s prispevki v naši reviji.

Vse čebelarje vabimo, da se posvetovanja udeležijo v čim večjem številu.

ZČDS

ČEBELARJEVA OPRAVILA V JANUARJU

STOJAN DROC

Januar je mesec, ko mraz že močno pritiska in je zato za čebele mesec miru, kar je zelo pomembno za dobro prezimovanje, pa čeprav je mraz zelo hud. Seveda je za dobro prezimovanje potrebna zadostna in ustrezna zimska zaloga. Kakšna naj bo zaloga, je odvisno od klimatskih razmer. V notranjosti Slovenije, kjer so zime dolgotrajne, v zimsko zalogo nikakor ne sodi mana kateregakoli izvora. V krajih z milejšimi zimami, kjer prevladuje sredozemsko podnebje, lahko prezimujemo čebele ugodno tudi na mani, zaradi izletnih dni, ko se čebele lahko otrebijo tudi v zimskih mesecih.

Dejal sem, da moramo poskrbeti za popoln mir. Zato ta čas čim manj štokljajmo po čebelnjakih, da z ropotom ne bi vznemirjali čebel. Seveda se tega ne moremo držati redno in povsod, saj je v čebelnjakih tudi pozimi treba včasih opraviti kake neodložljive naloge. Nekoč sem moral sredi zime zložiti prevrnjeno skladovnico panjev. Burja je takrat neusmiljeno zavijala in zato sem pozneje s tesnobnimi občutki pričakoval izletnih dni. Vendar posledic nisem opazil in družine so prezimile povsem normalno. Vendar priporočam, naj imajo čebele pozimi mir in še enkrat mir. V zimski gruči vznemirja čebele vsak najmanjši ropot: miši s tekanjem in mačke, ki jih preganjajo, kokoši, žolne in sinice, ki kljujejo po panjih. Za obrambo pred mišmi so učinkovite pasti in zastrupljene vabe. Z odstranitvijo vsega, kar je za glodalce užitnega, pa se jih bomo rešili še hitreje in laže. Pri nakladnih panjih, ki stoje vsak zase, miši nimajo ustreznih skrivališč in zato ne predstavljajo posebne nadloge. Nujno pa moramo poskrbeti, da panje ubranimo pred poljskimi mišmi, ki zelo rade

poiščejo zavetišče v panjih.

Čebele moramo pozimi večkrat nadzorovati. Osebno menim, da zadostuje obhod čebel nekako vsakih 14 dni. Še zlasti pa je neodločljiv obhod tedaj, ko bi vremenske razmere lahko povzročile določene nevšečnosti.

Nič hudega ne bo, če bomo iz radovednosti vendarle pogledali, kako je z družinami v panjih. Nikar ne odpirajmo panjev, temveč prisluškujmo le pri žrelih! Če slabo slišimo, uporabljajmo pri prisluškovanju cevko iz gume, ki jo porinemo v panj skozi žrelo. Ob rahlem udarcu po panju bo družina malo zabrenčala in se takoj umirila, kar pomeni, da je družina v redu. Če pa tudi na močnejše trkanje ni odziva, je družina verjetno padla. Tak panj potihoma odpremo in ga pregledamo. Družina je lahko umrla od lakote, pa čeprav je imela še zadosti medu v satju. Vzrok je bila napačna razporeditev zimske zaloge v panju, čemur botruje čebelar sam s posegi v čebelje gnezdo v pozni jeseni, ko so se družine že pripravile za prezimovanje. Ne bom trdil, da je čebelar vselej krivec za takšne pojave, večinoma pa je.

Družina, ki ob takem pregledu nenakomerno brenči, je bržkone osirotela. Tako ugotovitev si zapišemo in ob prvem izletu družino tudi pregledamo. Vidni barometer za bolj ali manj uspešno prezimovanje družin je količina mrtvic, ki se pozimi nabirajo na podnicah. Te pa lahko povzročijo tudi zamašitev žrel; zato jih moramo brez ropota odstraniti, a jih ne zavreči. Zakaj ne? Zato, ker s pregledom mrtvic v veterinarskih laboratorijih zanesljivo ugotovimo zdravstveno stanje družin.

Omenil bi še nekaj: zdravstveno preventivo. Mislim, da je dandanes v čebelarstvu še posebno pomembna.

Mnoge čebelje bolezni nas silijo, da smo nenehno pozorni na to, kako je z zdravjem družin. Tem bolj si čebelarji zastavljamo to vprašanje zato, ker ni mogoče vselej že na pogled zanesljivo ugotoviti, ali so bolne ali ne. Zlasti velja to za čebelarje začetnike in manj izkušene. Zatorej ni druge poti za čebelarje, kot da se zavedamo nevarnosti čebeljih bolezni, ki se pri nas zaskrbljujoče pojavljajo v raznih krajih, zlasti še varrooza. V mesecu januarju pobiramo mrtvice pred panji in jih pošljemo v področni veterinarski zavod na pregled na nosemo in pršico. Kdor se šteje za čebelarja in morda še za naprednega, se takim posegom ne bi smel izogibati.

Zimski meseci so kot nalašč za lastno usposabljanje in nabiranje čebelarškega znanja, ki ga ni nikoli preveč. Za to imamo mnogo knjig in našo revijo Slovenski čebelar, ki naj bi ga imeli v vsaki čebelarjevi hiši. Nadalje moramo poskrbeti za pravočasno pripravo voščin in njih kuho. Večji čebe-

larji se s temi opravili več ali manj uspešno ukvarjajo sami, večina pa od da voščine v kuho topilcem; te si čebelarji sami poiščejo. Za primorsko regijo opravlja te naloge v pretežni večini topilec v Idriji. Kako je kuha urejena na drugih območjih Slovenije, mi ni znano. Poudariti moram zlasti še, da je ustrezno in strokovno kuhanje voščin izredno pomembno zaradi razmeroma močno razširjene čebelje bolezni: gnilobe čebelje zalege, ki se lahko raznaša tudi z manipulacijo okuženega satja. Moram pa povedati svoje mnenje, da so te usluge v Sloveniji slabo organizirane in da zato propade mnogo voščin.

Zdaj je čas, da si pripravimo in popravimo čebelarški inventar. Že dotrajani barvni premaz moramo obnoviti vsaj vsaka tri leta. In kakšen naj bo premaz? Mnogi sestavki so že izšli izpod peres mnogih avtorjev in so bili tudi objavljeni, toda iz svojih izkušenj priporočam le oljnato barvo, ki jo uporabljam tudi sam.

UDK 638.163

SATNIK V SODOBNEM ČEBELARSTVU

FRANCE GUNA

Satje je glavna notranja oprema čebeljega bivališča. V prvotnem panju ali ulju so ga čebele gradile po svojem naravnem nagonu, kakor jim je pač dopuščal prostor. Ker so ga čvrsto prilepile na strop, je bilo nepremično. Če je čebelar hotel dobiti med, je moral satje izrezati. Tako je bilo tudi v naših kranjskih panjih ali kranjcih. Zato je bilo skoraj nemogoče prestaviti čebelje gnezdo iz panja v panj.

Ob koncu preteklega stoletja pa je človeku vendar uspelo, da je čebeli nakazal, kje in kako naj gradi. Pri tem je seveda moral strogo upoštevati naravne zakonitosti, ki jih je v teku stoletij odkril v življenju čebel. Naredil je okvire, ki jih je namestil v panj, preden je vanj vsadil roj kot

novi čebeljo družino. Ker odslej čebele vanje gradijo satje, se ti okviri imenujejo »satniki«. V panj so vstavljeni tako, da jih je mogoče premikati. Iz primitivnega panja z nepremičnim satjem je tako nastal panj s premičnim satjem, ki velja kot racionalen, moderen in sodoben panj.

Odkar je čebelji panj opremljen s satniki, pa mora biti zelo precizno izdelan. Širok mora biti tako, da gre vanj natančno določeno število satnikov. Lattice, iz katerih so narejeni satniki, morajo biti široke natančno 25 mm, tj. toliko, kolikor je širok normalen naravni čebelji sat. Satnik ne sme biti previsok, da ne zadeva ob strop panja. Med njim in stropom mora biti 7 mm presledka, da imajo de-

lavke prost prehod. Kakor višina tako mora biti tudi dolžina satnikov v panjih istega sistema ali tipa strogo enotna, ker bi bila v nasprotnem primeru čebelarstva opravila znatno otežkočena. Satnik AŽ panja, npr., je 41 cm dolg in 26 cm visok; pri raznih drugih panjih pa so tudi bolj podolgovati ali pa bolj visoki satniki. Poudariti pa moramo, da je za satnike katerekoli vrste v vseh primerih bistvena njihova zunanja mera. Notranja mera ni tako odločilna; ta je odvisna pač od debeline latic.

V panju potekajo satniki vzporedno, v razdalji 11,5 mm. Če so ulice med njimi usmerjene naravnost proti žrelu, je to tako imenovana »mrzla stavba«, če pa potekajo počez, pa velja to kot »topla stavba«. Smisel teh dveh načinov pa je s tema izrazoma pojasnjen samo deloma, saj ima vsak od teh dveh načinov še druge svoje ugodne in manj ugodne strani. Razume se, da je tudi širina ulic 11,5 mm vzeta po naravnem čebeljem gnezdu, zakaj preširoke ali preozke ulice bi povzročile hudo zmedo v gradnji satja. V listovnem panju, kot je naš AŽ panj, ki se odpira od zadaj, so satniki postavljeni na posebne nosilce — železne palice. V nakladnih ali ameriških panjih, ki se odpirajo od zgoraj, pa so satniki obešeni s podaljški zgornjih latic v brazde dveh nasprotnih obodnih sten.

Ko so začeli v preproste panje vstavljati premično satje, so mere satnikov prilagajali notranjščini posameznih panjev. Pri tem so nastajali satniki zelo različnih velikosti, a večinoma premajhni. Zato so napredni čebelarji mnogo razmišljali o tem, kakšen in kako velik satnik bi s svojo obliko in površino najbolje ustrezal normalno razviti čebelji družini. Naš izumitelj Anton Žnidaršič se je po raznih poskusih odločil za tako imenovano racionalno mero. Satnik ali sat v njem je tolikšen, da ob dobri paši spravijo čebele vanj skoraj 2 kg medu in da

devet takih satov popolnoma zadostuje za gnezdo srednje močne čebelje družine. Isto velja o medišču, saj je v njem prostora za dobrih 18 kg medu. Čim je zaneseno, med iztočimo in čebele imajo spet dovolj prostora za odlaganje medicine. Veliki satniki so torej bolj izdatni in jih je lahko manj. Čebelarjenje z njimi je zelo poenostavljeno in bolj ekonomično.

Izdelujejo se največ iz smrekovega lesa, še boljša pa je lipovina, ki je bolj kompaktna in se da lepše obdelovati. Debelina latic naj bo primerna: zgornja 13 mm, spodnja 11 mm, stranski pa po 9 mm. Zgornja mora biti najdebelejša, ker ima na spodnji strani 3 mm globok utor, v katerega vstavljamo satnico kot osnutek za nov sat. V novejšem času pa ji nekateri po vsej dolžini na zgornji strani izdolbejo še žleb polkrožnega profila. Nad takim satnikom delajo čebele manj prezidkov, a se pod stropom tudi manj tarejo. Neugodno pri tem pa je to, da mora biti zaradi tega žleba latica še debelejša, s čimer se zmanjša kvadratura sata.

S sodobnimi mizarškimi stroji je mogoče izdelovati satnike ne le natančno, temveč tudi lično. Gladko poskobljen satnik je mogoče po potrebi lepo ostrgati in očistiti. Lattice obdelujejo seveda serijsko. Prirezane morajo biti ne le natančno v mero, temveč zlasti tudi pravokotno. V nasprotnem primeru končna izvedba ni zadovoljiva. Delo s takimi satniki je potem več ali manj otežkočeno. Satniku, ki ni pravokoten, pravimo, da je »posunjen ali zapotegnjen«. Tak satnik se slabo prilega razstojišču, a tudi satnice ni moč dobro vstaviti. Posebno nerodno je, če je satnik zavit ali vegast; ko ga vstavimo med druge sate, ne stoji z njimi vzporedno in ulice med njimi so neenakomerne. Če spodnja latica ni vložena čisto pravokotno, satnik ni stabilen; ko ga postavimo, da stoji prosto na vodoravnih drogih, omahne na desno ali na le-

vo, pri čemer se čebele po nepotreb- nem vznemirjajo.

Ko čebele gradijo satje od zgoraj navzdol, skoro nikoli ne potegnejo sata čisto do spodnje late, kot bi sicer želel čebelar. Vedno pustijo spodaj nekoliko praznega, da lažje prelezejo z ene strani sata na drugo stran. Zato pa marsikdo ob primerni priliki, zlasti takoj po prvem točenju, obrne sate v medišču tako, da je spodnja lata zgoraj. Če je količkaj ugodno vreme, čebele v nekaj dneh praznino zapolnijo in sat je pritrjen na vseh štirih laticah. To je velikega pomena posebno za prevaževalce, ker ni več nevarnosti, da bi se jim težko medeno satje zaradi sunkov med prevozom potrgalo. Nikakor pa ne priporočamo, da bi kdo tako obračal tudi satje v gnezdu. Razvoj zaroda namreč zahteva normalno lego celic, ki pa so po svoji naravni izgradnji nagnjene nekoliko navzdol proti srednji steni sata.

Pri nakladnih panjih tako obračanje satov ni možno, ker ima zgornja latica podaljške za obešanje. Satnik AŽ panja pa je v tem pogledu posebno pripraven, ker je na vseh štirih vogalih enak. S tem v zvezi so nekateri tudi spodnji latici dodali utor in polkrožni žlebiček, kar pa je skoro odveč. Idealen satnik naj bi bil predvsem funkcionalen, sicer pa čim bolj preprost, čim lažji in čim cenejši. Preveč težak ali celó otepen satnik, kakršen nam včasih tudi pride pod

roko, nikakor ni zaželen.

Satnike je treba v teku let postopoma obnavljati. Marsikateri čebelar, ki jih potrebuje večjo množino, si jih ob današnji druginji najraje naredi kar sam. Razume se, da latic ne bo žagal na roko, temveč bo šel z izbranim lesom k mizarju, ki mu jih bo hitro narezal in lično obdelal. Vse ostalo potem z lahkoto naredi sam. Da pogodi natančno in enotno dolžino posameznih kosov, si bo pomagal s primerno šablono. Modela za zbijanje satnikov pa niti ne potrebuje nujno. Če so le posamezni kosi odrezani pravokotno, se ni bati, da bi bil kak satnik zapognjen ali pa vegast. Zbijati jih ni treba preveč na moč; na vsakem voglu po dva 30 mm dolga žeblija je čisto dovolj. Preden latico prebijemo, je dobro s šilom zastaviti luknjice, da se les ne kolje pa tudi, da žeblija ne zanesse preveč v stran. A takih in podobnih ročnosti nas uči delo sólo.

Nikakor pa za premičnost satja ni dovolj, če vstavimo v panj le gole satnike. V takem primeru bi nam čebele gradile še vedno čisto po svoje, takó da bi se vse držalo skupaj in bi ne dobili nobenega sata celega iz panja. Kakor smo že prej bežno omenili, moramo čebelar z voskom natančno začrtati, kje in kakó naj zastavijo svoje delo v satniku. To pa dosežemo s satnico ali umetnim satom, ki tudi sodi med glavne izume naprednega čebelarstva.

PRODAMO

večje število rabljenih dvosatnih pitalnikov za LR panje (30 din), zračnikov z mrežo in pitalnikom (50 din) in smukalnikov (50 din). Naprodaj je tudi ITAS prikolica. Nakup-ogled je možen samo vsak prvi ponedeljek v mesecu v Ljubljani, Rožna dolina, Cesta XIX/2, od 7. do 13. ure. Odkupujemo propolis po 1500 do 1700 din za kilogram, po kakovosti. Ponudbe pošljite na Čebelarstva zadruga Ljubljana, 61355 Polhov Gradec 72.

PRODAM nov prevozni čebelnjak na tovornjaku TAM 4500, generalno prenovljen. Cena 60.000 din.

Anton Mihalič, Oktobrske revolucije 12, 69000 Murska Sobota.
Telefon: 069 22 692

BIOLOŠKA SELEKCIJA MATIC

ING. VLADISLAV KRAUS, BORECNICE, CSSR

Selekcija, to je izbira, v čebelarstvu pomeni izbor tistih družin za nadaljnjo rejo, ki dosegajo s svojo plodnostjo in dobrimi lastnostmi vedno nadpovprečne rezultate. Najvažnejši pogoj za uspeh selekcije je kontrolirano križanje teh družin in njihovih potomcev ob izžrpnih, preprosti in pregledni evidenci. Ta naloga selekcije je v vsakem primeru dolgotrajna. Toda z najnovejšimi metodami je možno selekcijo skrajšati na minimum. Danes to ne gre drugače kot z umetnim osemenjevanjem matic.

Poznamo pa tudi kratkotrajne naloge selekcije. Pri takih se ne oziramo več na genotip rejne družine, ampak izbiramo, to je razvrščamo vzrejni material v določenih obdobjih. To je izbira matičnikov, matic takoj, ko se izležejo, eventualno tudi trotov. Vzrejevalci matic uporabljajo navadno v selekciji samo okularne ali tehnične metode, eventualno različne odprtine za preleženje matic. Na ta način ugotavljajo velikost matic, predvsem obseg prsnega koša, njihovo težo, zunanost, zdravstveno stanje in podobno. Te metode opravičujejo domnevo, da bodo matice dobre kakovosti, ne jamčijo pa nadpovprečne plodnosti. V praksi velja pretežno še vedno mnenje, da so kvalitetne matice samo tiste, ki so največje. Res, imajo nesporno določene prednosti, toda samo velikost nam še ne jamči najboljše plodnosti teh matic. Često je namreč majhna matica veliko bolj plodna kakor velika. Zaleganje matice se praviloma ne pokriva z njeno velikostjo. Na zaleganje matice često vpliva tudi veliko drugih faktorjev, kot na primer moč in biološka sestava družine, letni čas, paša in podobno. Najbolj plodne in za čebele najbolj atraktivne so večinoma rojeve matice, ki imajo maksimalno število jajčnih cevčic. Izležene so namreč neposredno iz jaj-

čeca v matičnem lončku. Število jajčnih cevčic se zmanjšuje pri maticah in pada s starostjo presajene ličinke do prelevitve pri tistih ličinkah, ki so bile hranjene prvotno kot ličinke delavk (dr. Örosi, Jordán). Zato presajamo pri zreji matic samo najmanjše ličinke teoretično do starosti šestih ur. Za zdaj še niso našli praktično uporabnega načina za prenos oplojenega jajčeca v matične lončke. Metoda dr. Örosija nima večje praktične uporabnosti. Noben čebelar na svetu ni sposoben na kakršenkoli način selekcionirati matice na podlagi števila jajčnih cevčic v obeh jajčnikih ob enakih pogojih izbire večjega števila matic. To sposobnost pa imajo čebele pri maticah, bodisi oplojenih ali neoplojenih. Atraktivnost, to se pravi privlačnost matic za čebele, je odvisna pri neoplojenih maticah od dveh faktorjev. To je od že navedenega števila jajčnih cevčic in od količine feromona, ki ga izloča matica. Med tema dvema faktorjema bi mogla obstajati neposredna odvisnost. Toda v praksi odloča število cevčic samo do trenutka zaleganja matice, potem pa prevlada feromon. Izločanje žlez, ki proizvajajo feromon, se začne šele po strditvi hitina, to je najprej 24 ur po rojstvu matice, često tudi pozneje (ing. Veselý).

Aplikacija teh spoznanj v praksi je preprosta. Dovolj je samo izkoristiti trenutek, ko matica še ne proizvaja feromona ter omogočiti čebelarjem selekcijo, to je izbiro najboljših enako starih matic. Bolje povedano, omogočiti je treba čebelarjem, da odstranijo matice, ki jim ne ustrezajo. Umetna inseminacija, ki je podlaga za selekcijo, je pravzaprav sestavni del nove tehnologije za zrejo matic. Je njena delna faza, preizkušena v treh sezonah, največ pa leta 1980 v Ljubljani. Ta tehnologija je pripravna tudi za

rejo matic na podlagi naravne oploditve in pomaga rejcem, da izboljšajo kakovost zrejenih matic in produktivnost reje, čeprav misel sama po sebi ni nova.

Tam, kjer se matice izlegajo v inkubatorju ali v matičnicah v družini, izbiramo izlegle matice dvakrat na dan: zjutraj in zvečer. Med njimi zato ni niti ene, ki bi bila starejša več kot dvanajst ur, torej še ne proizvajajo feromona. Normalno jih selekcioni-ramo po zunanjih znakih. Označimo jih ter jih vpišemo na majhne kartice, vsako z njenimi podatki. Potem jim damo vsako samostojno v matičnico navadnih mer. Te matičnice imajo bočne stranice iz lipovega lesa; na zgornji in spodnji strani je odprtina, glavne stranice so prozorne, iz pleksi stekla, ki je debelo najmanj 1 milimeter. Eno pleksi steklo je praviloma prevrtno z odprtinami s premerom 4,5 mm. V spodnji zatič dajemo matični malo mednega testa. Matičnice z maticami (25) pričvrstimo v satnik normalne mere (glej fotografijo). Satnik pustimo še približno eno uro v termostatu pri temperaturi 28° C. Če katera matica nima dovolj razvitega prsnega koša, zleze pač ven in se tako sama izloči iz nadaljnje reje. Potem vložimo cel satnik skupaj z maticami v t. i. »starter«. To je močna čebelja družina brez matice in z množico mladice, ki so stisnjene v majhen prostor in brez odkrite zalege. Najbolje je uporabiti starter, v katerem smo že teden dni zrejali in ki je dobro prijemal matičnike. Potem ko vložimo te matice v starter, ne smemo v njem še naprej zrejati. Čebele skrbijo za matice do petih dni zelo dobro. Negujejo jih in imajo pristop k vsaki od njih, toda matice ne morejo ven med čebele. Odprtine v matičnicah morajo biti narejene izmenično, tako da je pri kakršnikoli kontroli stanje matic takoj dobro vidno. Matičnikov ni potrebno pustiti, da se izvalijo matice iz njih direktno v prehodnih matični-

cah v starterju ali čebelji družini. Pregled in rezultate vseh evidentiranih poizkusov navajam v naslednji tabeli:

Toda najprej nekaj pripomb k tabeli:

a) Za matice v poizkusu, zrejene s presajanjem. Že leta 1978 smo uporabili cele serije, toda vedno od iste izhodiščne zrejne matice in za vsak posamezen preizkus od druge matice. Leta 1979 so vse serije poizkusov (postavka 5 do 10) od ene same zrejne matice (naša linija 3). Analogno temu je bilo leta 1980 pri rednih številkah poizkusov 11 do 16 in 21 do 26 v Ljubljani, kjer smo uporabili kot izhodiščne matice tamkajšnjo linijo 1 — Svava. Pri postavkah 17 do 20 smo presajali našo linijo 1/1 (inbredna zrejna matica).

b) Za opazovanje rojevih matic:

Leta 1979 smo izkoristili rojeve matičnike drugih matic, ne pa tistih, iz katerih smo pripravili serije poizkusov. Šlo pa je za popolnoma identičen material inseminiranih matic. Leta 1979 in 1980 so obstajale že rojeve matice od iste matice in sicer del iz reje iz jajčeca in pozneje iz matičnikov za tiho izmeno, h kateri smo družino prisilili.

Ti naporji so imeli za cilj (ad a in b) kar najbolj ohraniti primerjalno raven poizkusov.

c) Presajanje na podlagi metode izplavljanja ob izkoriščanju statične elektrike pa nam že dalj časa omogoča sorazmerno točno razpoznati starost ličink in jo zanesljivo presaditi brez najmanjšega tveganja, da bi se ličinka poškodovala. Danes jemljemo za presajanje pri reji matic samo ličinke, ki niso starejše več kot 6 ur.

Iz navedene tabele je mogoče napraviti statistično ovrednotenje poizkusov tako:

1. Vloženih je bilo v poprečju 78 % matic in ličink, starih do šest ur ali iz

TABELA POIZKUSOV BIOLOŠKE SELEKCIJE MATIC

Zap. št.	Dan vložitve	Vloženo matič kom.					Dodane matice po vložitvi serije					Od dodanih so bile matice				Pripomba
		rojeve	iz preleg. star. lič. do			skupno matič	do 6 ur	od 6 do 12 ur	od 12 do 24 ur	od 2 do 5 dni	nad 5 dni	rojeve	s preleg. do			
			6 ur	1 dan	2 dni								6 ur	1 dan	2 dni	
1	2	3	4	5	6	7	8	9	10	11	12	13	14	15	16	17
1978																
1.	28. 5.	4	16	5	—	25	3	1	1	—	5	—	1	4	—	
2.	3. 6.	7	11	3	4	25	poizkus ni uspel, matiča prilezla ven					—	—	—	—	
3.	24. 6.	—	18	4	3	25	4	1	—	1	6	—	—	3	3	
4.	7. 7.	—	14	2	2	18	2	1	1	1	5	—	1	2	2	
	1978	11	59	14	9	93	9	3	2	2	16	—	2	9	5	
1979																
5.	26. 5.	2	10	5	3	20	4	1	—	—	5	—	—	2	3	
6.	30. 5.	5	10	4	6	25	poizkus ni uspel, matiča prilezla ven					—	—	—	—	
7.	7. 6.	4	20	—	1	25	1	1	—	—	2	—	1	—	1	
8.	18. 6.	1	12	6	4	23	4	1	—	1	6	—	—	3	3	
9.	29. 6.	—	19	—	—	19	2	—	—	—	2	—	2	—	—	
10.	17. 7.	—	16	7	2	25	5	2	1	1	9	—	2	5	2	
	1979	12	87	22	16	137	16	5	1	2	24	—	5	10	9	
1980																
11.	18. 5.	—	20	5	—	25	3	1	1	—	5	—	1	4	—	
12.	23. 5.	4	5	5	11	25	poizkus ni uspel, matiča prilezla ven					—	—	—	—	
13.	25. 5.	3	11	4	3	21	3	2	2	1	8	1	1	3	3	
14.	30. 5.	5	20	—	—	25	1	1	—	—	2	—	2	—	—	
15.	31. 5.	2	20	3	—	25	2	1	—	—	3	—	1	2	—	
16.	1. 6.	—	25	—	—	25	1	—	1	—	2	—	2	—	—	
17.	24. 6.	—	17	3	2	22	2	1	1	1	5	—	1	2	2	
18.	26. 6.	—	3	5	17	25	poizkus ni uspel, matiča prilezla ven					—	—	—	—	
19.	29. 6.	2	21	2	—	25	1	1	—	—	2	—	1	1	—	
20.	3. 7.	—	10	10	6	26	6	1	1	1	9	—	—	4	5	
21.	25. 7.	3	22	—	—	25	1	—	1	—	2	—	2	—	—	
22.	27. 7.	1	15	7	2	25	5	1	1	1	8	—	—	6	2	
23.	30. 7.	3	7	7	5	22	4	1	2	2	9	—	—	5	4	
24.	1. 8.	—	25	—	—	25	1	—	—	—	2	—	2	—	—	
25.	2. 8.	2	23	—	—	25	2	—	—	—	2	—	2	—	—	
26.	4. 8.	—	10	5	4	19	5	1	2	1	9	—	—	5	4	
	1980	25	254	56	50	385	37	11	12	8	68	1	15	32	20	
	78—80	48	400	92	75	615										
26 poizkusov																
možnost kontrole																
22 poizk.			371	75	37	515	62	19	15	12	108	1	22	51	34	
Pregled v %																
matič po																
izvoru																
		6	72	15	7	100 %										
pičeno skupno																
v razdobju																
							12	4	3	2	21 %					
							57	18	14	11	100 %					
pičeno matič po izvoru																
											100 %	1	20	47	32	
		100	100	100	100	—						3	6	68	92	

jajčeca in samo 22 % iz enodnevnih ali dvodnevnih ličink.

2. Čebele so odstranile od vseh matic 21 %, in sicer od teh 21 %, 92 % pri maticah iz dvodnevnih ličink in 68 % pri skupini matic iz enodnevnih ličink. Medtem pa pri maticah iz jajčec samo 3 % ter pri maticah iz ličink do šestih ur starosti, samo 6 %.

3. Po dr. Örösiju se gibljejo srednje vrednosti jajčnih cevč v obeh jajčnikih takole:

a) pri maticah iz jajčec (rojevih, iz tihe izmene in pod.) — 315 cevč,

b) pri maticah iz ličink, do 6 ur — z interpolacijo — 311,1 cevč,

c) iz enodnevnih ličink — 299,5 cevč,

č) iz dvodnevnih ličink — 293,7 cevč,

pri čemer pa so maksimalne in minimalne vrednote števila jajčnih cevč v posameznih skupinah znatno variabilne — diferencirane.

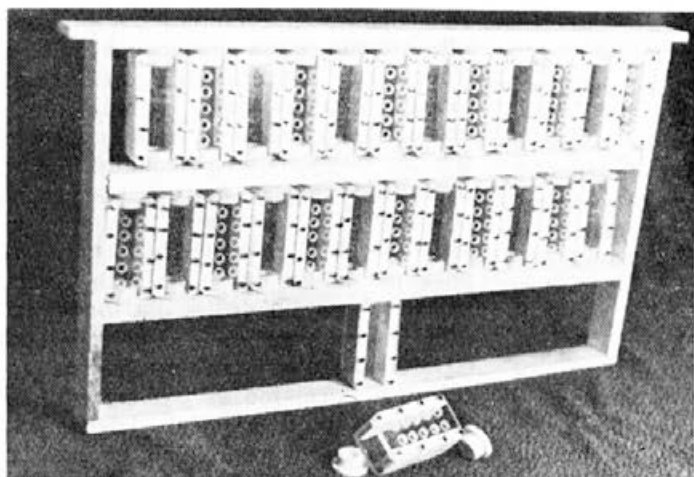
4. Če upoštevamo, da so čebele same selekcionirale matice, še preden so te začele izločati feromon, pomeni to, da so imele največ jajčnih cevčic. To pa da so izbrale samo najboljše matice, kar potrjuje glavno tezo biološke selekcije.

5. Verjetnostne vrednosti vseh jajčnih cevčic matice, na podlagi katerih se čebele ravnaajo pri biološki selekciji, se gibljejo med 300 do 305 cevčkami.

Trudimo se, da bi dokazali to hipotezo še z analizo števila jajčnih cevčic obeh ovarijev, tako pri pičenih maticah kakor tudi pri izselektiranih, ki so jih čebele izvrgle.

Tam, kjer je matica ušla med čebele, ni mogoče vrednotiti poizkusa. Pri drugih znaša povprečje odstranitve matic po biološki poti pet dni. Zato priporočam za naravno paritev matice, ki jih odvezemamo iz starterja šele peti dan. Takrat negativni faktorji spolne zrelosti še ne delujejo tako

zelo. Spolno zrele matice se v prehodnih kletkah same postopoma uničijo. Neprestano poizkušajo priti skozi okrogle odprtine ven, najbolj intenzivno v popoldanskih urah in čebele jim pri tem izdatno pomagajo. Matice izgubljajo dlačice, najprej na prstih, pozneje po vsem telesu. Grde so in vse črne. Pod navedenimi pogoji zapora ne deluje dobro na njih živčni sistem. Do petih dni se pa to dogaja zelo intenzivno. Matice, ki smo jih odvzeli iz starterja petega dne, so popolnoma normalne in potem, ko smo jih vložili v plemenilek, izletijo takoj pri prvi priložnosti na praho. Če jih dodajamo tam, kjer je zalega še od prejšnje matice, se pa dogaja, da večina čebel praviloma neoplojeno spolno zrelo matico ne sprejme. Tu ni možno uporabiti hitre metode dodajanja, ampak si pomagamo z narkozo čebel plemenilčka s pomočjo CO₂ in šele potem vržemo med speče čebele novo matico. Če so čebele dobro narkotizirane, je matica vedno sprejeta. Plin puščamo v plemenilek iz manjše bombice, ki jo nosimo na hrbtu. To delamo zvečer ali zjutraj, ko so čebele še doma. Poraba plina je večja tam, kjer odprtine plemenilčka niso dobro zaprte. Imamo pa izkušnjo v tem, da pašne čebele, ki se vračajo s paše in torej niso bile narkotizirane, nikoli ne napadejo dodano matico. Tudi ličinke zaspijo od narkoze, nekatere od njih se v celici nategnejo in pozneje izpadejo ven. Do majhnih izgub matic prihaja še pri prahi, toda te niso večje kot pri drugih maticah. Pri izkoriščanju plemenilčka za praho več matic, je potrebno iz zdravstvenih razlogov uporabljati antibiotik proti noseči (fumidil, fumagilin). Antibiotik pri zelo šibkih plemenilčkih včasih podaljšuje zaleganje matic tam, kjer si te same jemljejo ponujeno hrano. To pa ob koncu sezone ni zaželeno, ker so noči že mrzle. Toda v sezoni zalegajo matice v šibkih plemenilčkih večinoma najprej.



Satnik
z matičnicami
za biološko selekcijo
matic

Prednosti te metode so:

1. Čebele same na biološki način opravijo selekcijo matic po najbolj naravnih in najbolj ugodnih vidikih. Ne odstranijo pa vedno samo najmanjše matice. Zelo pogosto pičijo največjo iz cele vložene serije.

2. Za naravno parjenje dodajamo v plemenilčke že spolno zrele matice. Te zalegajo v sezoni zelo kmalu. V praksi to pomeni, da se v enakem času, v katerem pridemo na stari način do ene oplojene matice, s to metodo pridobita do dve matici, kar skoraj podvoji produkcijo, poveča produktivnost in rentabilnost reje ter zniža odstotek nose mavih matic zaradi skrajšanega bivanja v plemenilčku. To je potrjeno s koprološkimi analizami poizkusno zrejenih matic.

3. Na podlagi dosedanjih rezultatov in izkušenj so take matice dalj v družini in tri leta med najboljšimi, večinom vrhunskimi.

Opozoriti moram še na tisti moment, ko spregledamo velikost oprsja matice, ali pa se pri manipulaciji s kletkami poškoduje — poveča ena odprtina kletke prek 4,5 mm ter pride med čebele samo ena matica iz vse serije. Odprtina se včasih poškoduje pri odstranjevanju propolisa, s katerim čebele zapirajo nekatere prehode. Ta

matica obvlada situacijo ne glede na število svojih jajčnih cevčic, nakar se čebele obnašajo takole:

a) Če obstajajo pogoji za rojenje (posebno klimatski in pašni), čebele odrojijo z njo in pri preostalih zaprtih maticah ostane samo malo čebel. Te pa postopoma likvidirajo matice v kletkah, tako da jih pustijo največ pet, in to dva dni.

b) Če pa ne obstajajo pogoji za rojenje, pičijo čebele postopoma vse zaprte matice, in sicer prav kmalu.

Matica, ki se prosto giblje, nima želje po dvoboju z zaprtimi maticami, pač pa jih samo provocira. V tem primeru dajejo čebele vedno prednost tej matici pred biološko selekcijo. Zakaj tako? Tudi med ljudmi velja pravilo, češ »bližja mi je srajca kot suknjič« ali »bolje je imeti vrabca v roki kot goloba na strehi«. Dobro vemo, da nam druge, kakovostne in storilne matice ne uspe dodati v nobeno družino, ki zalega trote, ki ima staro matico in ki tudi sicer ni več storilna, dokler njihove stare matice ne odstranimo ter družino za nekaj časa ne osamimo oziroma osirotimo. Čebele dajejo prednost tej svoji matici pred vsemi drugimi maticami. Tudi nismo sigurni glede velikosti matic, ki so se izlegle iz matičnikov v matičnicah neposred-

no iz starterja. Za boljši uspeh dodajanja matic je priporočljivo starter dnevno krmiti z raztopino sladkorja v razmerju 1:1 in v majhnih dozah.

Če nameravamo uporabiti biološko selekcionirane matice za inseminacijo po klasičnem načinu, ravnamo enako, samo s to razliko, da opremimo odprtino plemenilčka z matično rešetko s štirikotnimi odprtinami. Toda to matico moramo po sprejetju takoj inseminirati, ker se sicer sama tudi uniči, podobno kot smo navedli zgoraj. Že drugo sezono preizkušamo na podlagi navedene nove metodike zrejo inseminiranih matic. Princip obstaja v uporabi hormona in izkoriščanju »antiferomona« čebel. Dosedanji rezultati so spodbudni, samo da v tem primeru odvezujemo matice iz starterja za inseminacijo šele šesti dan.

Čebelarji si pojem selekcije predstavljajo večinoma kot dolgoročno nalogo neprestane izboljšave kakovosti čebeljih družin. Vsak pa si idealno čebelo predstavlja po svoje. Upošteva bodisi pogoje, v katerih sam čebelarji, ali pa si sam umišlja, kakšna naj bi bila. Mnogim se zdijo neverjetne celo sedanje tehnične možnosti, s katerih uporabo se dokopljemo do znanstvenih spoznanj, ki omogočajo današnjo rejsko prakso. Gre predvsem za inseminacijo, prostore za preletovanje za zunajsezonsko rejo matic in konservacijo sperme.

Hotel bi omeniti še en problem. Kako prisiliti družino, da opravi tiho zamenjavo svoje matice, ne da bi le-to kakorkoli fizično poškodovali? Znano je, da CO₂ (ogljikov dvokis) zmanjšuje dejavnost žlez matice, ki izločajo feromon (delo Vojkeja). Zato klasično inseminirane matice čebele razmeroma hitro zamenjavajo in samo ca. 20 % od njih doživi tri leta. Pri maticah pa, ki so parjene naravno, je ta množina približno dvakratna. Zato smo na navedenem principu ustanovili naslednjo metodo:

Matico družine, ki zalega in pri kateri si želimo tiho zamenjavo, narkotiziramo s CO₂ tako, da bo vsaj 5 minut spala. Pri tem pa le-ta izpušča jajčeca. Potem, ko se prebudi, jo rahlo premažemo z medom in jo damo zopet med čebele na sat, iz katerega smo jo prej vzeli. Matica zalega normalno naprej in je videti samo fizično starejša. V enem tednu pa potegne družina dva do tri matičnike za tiho zamenjavo in praviloma v enem mesecu zalega poleg nje že nova matica. To je primeren način, kako naj si zagotovimo tiho zamenjavo starih matic kmalu spomladi, če imamo dovolj zrelih trotov za oploditev nove matice. Obe matici potem skupaj pripravita družino za glavno pašo. Znano nam je, da družina z mlado matico v istem letu normalno ne roji. Zato je dobro zelo kmalu posvetiti pozornost reji zaželenih trotov in zamenjati čimprej slabe matice s to metodo tihe zamenjave. Če je prišlo do nje, lalko izkoristimo med pašo staro matico za narejence, posebno zaradi enostavnosti in si sčasoma pri njej napravimo ponovno oddelke zopet za tiho zamenjavo. Često se zgodi, da gre družina v zimo z obema maticama. Samo popolnoma izjemno, pri enoletnih maticah, ni dovolj za njihovo zamenjavo enkratna narkoza. Zato jo po desetih dnevih analogno zopet ponovimo; pri kranjci tiho zamenjavo zlahka vedno opravimo. Drugih plemen nismo preizkusili. To metodo je mogoče uporabiti tudi ob koncu sezone, v našem podnebju v drugi polovici julija. Ne priporočamo je med glavno pašo. V nekaterih primerih bi lahko prišlo do tega, da bi družine odrojile z mlado matico v času, ko izleti na praho.

To delo je posvečeno iz hvaležnosti Zvezi čebelarških društev za Slovenijo v SFR Jugoslaviji, ker nam je bilo prav pri njej v Ljubljani omogočeno nadaljevati ob ugodnih pogojih navedene poizkuse.

ZIMSKE IZGUBE ČEBELJIH DRUŽIN V ČEBELARSTVU NISO NEIZOGIBNE

IVAN KRAJNC

Čebelarstvo je bilo v naših krajih znano že v davnini in je staro toliko, kot je star slovenski rod. Zgodovinski podatki omenjajo, da so Slovenci gojili čebele v svoji prvotni domovini na južnem Ruskem, kjer so rasli obsežni lipovi gozdovi. Ko pa so se preselili v sedanjo domovino, so tudi tukaj pridno čebelarili. Na ugodnih prisojnih krajih so izsekali obširne gozdne obronke in jih pustili, da jih je preraslo resje. Tu so imele čebele bujno pašo. V mnogih listinah so taki pašniki izrecno omenjeni. Najstarejši urbarji in zapiski davščin iz 6. stoletja (in pozneje) izpričujejo, da so morali podložniki dajati graščakom za davek poleg drugih pridelkov tudi med in vosek. Posebno so pospeševali in širili čebelarstvo samostani in cerkve; ti so tudi sami pridno gojili čebele, ker so potrebovali mnogo voska za cerkvene potrebe. Ob tej priliki bi rad povedal, da je samostansko čebelarstvo ohranjeno le še v stiškem in pleterskem samostanu.

V tem pisanju ne nameravam raziskovati, kako so čebelarili naši pradedje; hočem le povedati, da je njihov takratni panj odlično izpolnjeval svoje naloge. Tudi takrat so bile hude in mile zime, vendar kljub gozdnemu medu, ki je bil v zimskih zalogah takratnih čebel, so te odlično prezimovale v panjih, ki so bile pravzaprav izdolbene klade. Črnogorci in Srbi so jih imenovali uljanike a Rusi paseke. Od tod je tudi koren slavnih Uljaničev, ki so iz Črne gore pobegnili pred Turki v Istro. Eno od njihovih potomk imam po naključju sam za soprogo.

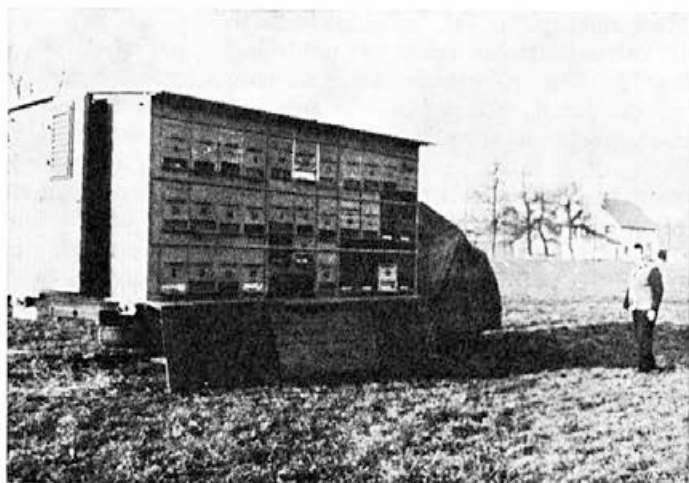
Klada je bila torej topel dom za čebele. V kladi, ki ima v svojem plašču nešteto letnic, zima in mraz nista mogla do čebel. Pozneje je naš narod

čebelaril v koših, ki imajo približno iste lastnosti kot klada.

Prvi pogoj za dobro zimovanje čebel je panj, ki ne pušča, v katerem ni prepaha, ni prevelik in je topel in suh. Največja sovražnika čebele pozimi sta prepah in vlaga.

Drugi pogoj dobrega prezimovanja je mlada in dobra matica, ki je v avgustu in septembru zalegala tako, da se je čebelja družina razvila v živalnega plemenjaka, ki mu ne bo škodil mraz. Taka živalna družina, ki mora biti predvsem zdrava ne bo potrošila mnogo hrane. Že v novembru se čebele v panju zgručijo v kroglo, ki je površinsko majhna. Hrano uživajo le površinske čebele v krogli, medtem ko čebele v notranjosti krogle otrpnejo pod vplivom ogljikovega dioksida, ki ga izdihavajo. Ta plin ne more iz krogle, ker se ob večjem mrazu krogla bolj in bolj stiska. Tako se čebele ne starajo, ker v njihovih telesih celice ne presnavljajo. Ogljikov dioksid je torej tisti, ki ohranja čebeljo družino pri takšni biološki moči, da se čebele spomladi pravočasno razvijejo in da že na akacijevi paši, ki je pri nas najbolj zanesljiva, naberejo dovolj za čebelarja in zase. *Za dobro čebeljo družino zima nikakor ni nevarna, marveč nujno potrebna za ohranitev moči plemenjaka.* Zima škodi le slabiču, ki ga praviloma ne bi smeli prezimovati. Šibka družina mora vzeti pozimi neprimerno več hrane, da ustvari toploto. Ta hrana pa je končno le v pogubo taki šibki družini, ki ima neprimerno večjo potrebo po iztrebljanju, kot živalna družina. Le redke so take zime, ki omogočajo pogosto iztrebljanje. Navadno to ni možno, zato čebele poneznažijo satje v panju. Pozneje morajo čebele tak panj počistiti vse nastale nesnage, pravilneje rečeno, polizati.

Tako
 uspešno prezimuje
 svoje čebele
 čebelar
 Tone Strekelj
 iz Ljubljane
 (prevozni čebelnjak
 na sliki
 je njegova last)



S tem se čebele hudo okužijo z noseno — postanejo grižave in nesreča ter propad sta neogibna. Če že ne pride do najhujšega, pa so čebele slabiča spomladi iznemogle starke. Nenehno obremenjevanje njihovega prebavnega trakta pospešuje v njihovih telesih presnovo in s tem oddajanje toplote, zato se iztrošijo in zelo zgodaj umrejo. Tudi matica zaradi pospešenega zaleganja hitro obnemore. Slabiča spomladi nikakor ne moremo spraviti do pravega razvoja. Razvije se, če se sploh, le s pomočjo dodajanja zalege, po glavni paši, kar pomeni, da čebelarja največ stanejo slabiči. Številčno šibke družine lahko prezimijo v petsatarjih kot rezervne matice, ki pa morajo v jeseni obvezno zasedati vsaj štiri sate, torej so za kubaturo samega nukleasa le močne družinice, ki pa v proizvodnem panju ne bi nikakor mogle preživeti hude zime.

Tretji pogoj za dobro počutje in preživetje čebelje družine pozimi, je zadostna zaloga zdrave hrane. Dekstrinski med, kakor tudi kostanjev med, med jesenske rese in razne vrste mane nikakor niso primerni za zimsko zalogo hrane; za zimnico je dober cvetlični med, posebno pa med žepka. Če takega medu v panjih nimamo, med stočimo in dokladamo sladkorno raz-

topino 1/1 (liter vode na 1 kg sladkorja). To raztopino moramo pravočasno dodati v manjših obrokih tako, da čebele sladkor lahko še predelajo v med, ki mu še lahko prinesejo in dodajo cvetni prah. Tega tudi v jeseni v naravi ne zmanjkuje. Obilna zaloga hrane v panju pozimi in zgodaj spomladi dela prave čudeže. Kolikšna naj bi bila ta zaloga? O tem naj vsak odloči sam. Tam, kjer čebelar lahko zgodaj spomladi vzpodbuja čebele z dražilnim pitanjem, bo ta lahko neprimerno manjša kot tam, kjer je dolga zima. Nikakor pa ne sme biti manjša kot 12 kg. Pri AŽ panju to ne bi bilo dobro. Nakladni panji s skladišči hrane pa potrebujejo dvojno zgoraj omenjeno količino ali pa celo do 30 kg medu.

Četrty pogoj pa je, da je družina pregledana in kraju primerno zapažena. Na Gorenjskem in Štajerskem se bo čebelar pobrigal, da bo imel čebele toplo odete, medtem ko ob morju to ni v toliki meri potrebno, vsekakor pa bo čebelam tudi tam ugajala zavetna lega brez prepriha. Tam še posebno moramo poskrbeti, zaradi burje in južnih močnih vetrov, da niso panji razpokani. Vse reže je treba zamašiti s penasto plastično gobo, ki je danes najprimernejše mašilo in zapiralo žrel ob raznih premikih panjev.

Katranski papir, tj. strešno lepenko, in razne plastične folije pri nakladnih panjih, kjer ni čebelnjakov, koristno uporabljamo za zavarovanje pred zimo in ostrimi nočmi ter pred vetrom. Ko matice zalegajo, pa moramo vsak panj res toplo odeti. Tako bo družina hitro napredovala in poraba hrane bo manjša.

Zadnji, peti pogoj, da se izognemo zimskim izgubam v svojem čebelnjaku, pa je zdrava družina. Sam preventivno dodajam v zadnje tri obroke dodane hrane pelinovo tinkturo. Pelin namreč preprečuje nosečo. Postopek, kako to napravim, bom opisal v nadaljevanju, in sicer:

Nosemo zdravimo s pelinovim odcedkom. V steklenico enega litra dam stolčene liste in mlada stebela pelina, do polovice steklenice. To zalijem s 40 % špiritom ali žganjem. Po preteku treh dni krmim, in sicer dam v pol litra raztopine 1/1 (liter sladkorja/liter vode) 1 žlico odcedka. Krmim 3—4 krat v presledkih 5 do 7 dni, preventivno pa lahko tudi že avgusta ali septembra. Za 100 litrov raztopine dam 200 žlic ali 2 litra odcedka (10 žlic odcedka je en deciliter).

(Glej tudi Sl. čeb. 9/71-242, Sl. čeb. 5/66-129 in Sl. čeb. 14/65.)

Če se ozremo na vse, kar smo zgoraj povedali, vidimo, da moramo za

dobro preživetje v glavnem vedeti in poskrbeti za pet stvari, ki jim sam rečem pet čebelarških zapovedi. Te bodo ohranile čebeljo družino. Sam se jih držim in moje čebele skoraj vedno 100 % preživijo vsako zimo. Dolgo let je že od tega, da bi se bal pomladi, vendar včasih, kadar odpove Lika s svojimi pašami, pride zaradi suše tudi pri mojih čebelah vsaj do manjših nevšečnosti. Noben človek ni brez pomanjkljivosti in napak.

Poleg navedenega pa se moramo uspešno boriti proti mišim, podganam in ptičem. Miši in podgane kakor tudi jež so pozimi veliki nepridipravi v čebelnjaku. Tudi sinice in žolne lahko s svojim vznemirjanjem čebel napravijo čebelarju veliko škode.

Če bomo čebeljo družino imeli v dobrem panju, če bo imela dobro mlado matico z obiljem mladih čebel, in obilo zdrave hrane, če bo pravilno vzimljena in predvsem, če bo čebelja družina zdrava, ni verjetno, da bi čakali pomlad brez čebel. Taki čebelji panji bodo vedno živalni in bodo v bodoči letini nabrali vedno več kot družine, ki tega niso imele. Vse navedeno lahko dosežemo s pridnostjo in predvsem s pravočasno opravljenim delom, ki se bo vedno stotero obrestovalo.

NOVE VRSTE SLADKORJA V ČEBELARSTVU

Nadaljevanje

B. VPLIV NA ŽIVLJENJE ČEBEL

Testirali smo v vzporednih poizkusih hranilne snovi apireve 80, izosveta, invertinskega sirupa in navadno sladkorno raztopino 1:1. Tokrat krmo nismo več razredčili, pri gostih tekočinah smo pokladali vodo.

V laboratorijskih poskusih sta pokazala priprava apireve 80 in izosvet enak vpliv na čebele kakor navadna sladkorna raztopina 1:1. Sicer je prednjačil sirup, narejen z inverti-

nom, toda pri natančnem pregledu vseh skupin se vendarle pokažejo nekatere razlike. V posebnem poskusu smo primerjali vplive glukoznega in invertinskega sirupa. V glavnem sta se sredstvi približali ugotovitvam s sredstvom apireve 80 in izosveta, le življenjska doba pri njiju je bila v splošnem nekoliko krajša.

Serdstvo apireve 80 S pa je pakazalo več negativnih lastnosti. Vpliv na hitrejše odmiranje čebel pripisujemo dejstvu, da je bil prvotni izde-

OBDOBJE GOSPODARSKE USTALITVE 1981—1985

Za pretekli petletni plan lahko rečemo, da ga v marsičem nismo uresničili. Za nas je predvsem pomembna ugotovitev, da so bile naložbe v kmetijsko dejavnost premajhne, posebej če še upoštevamo izredno visok odstotek inflacije v preteklem obdobju. V tem srednjeročnem obdobju smo se kot samoupravna družba odločili, da mora biti plan odraz dejanskega stanja realnih možnosti investiranja, ne pa zbir želja.

Kmetijstvo oziroma povečanje proizvodnje hrane je strateško pomembno za našo družbo, zato so dolžni vsi subjekti, ki delujejo na tem področju, da se v tekočem planskem obdobju resnično zavzamejo, da bomo tudi planske naloge v celoti uresničili. Za čebelarstvo, ki je dosedaj »capljalo« za razvojem drugega kmetijstva, je še posebej pomembno, da v tem obdobju naredi občuten premik in čimprej dohiti ostale veje kmetijske proizvodnje. Zavzeli smo se, da bo čebelarstvo tudi v srednjeročnem planu, kot družbeno priznana dejavnost, podprto od družbe s finančnimi in drugimi sredstvi za razvoj.

Naša delovna organizacija je sicer v preteklem obdobju na področju organiziranja čebelarjev za dolgoročno proizvodno sodelovanje dosegla dobre rezultate. Veliko čebelarjev delavcev-kooperantov je prišlo do spoznanja, da

je tudi njihov napredek rezultat skupnih vlaganj čebelarja in naše delovne organizacije. V letih 1981—1985 bomo še bolj intenzivno vključevali čebelarje v dolgoročno kooperacijsko proizvodnjo. Seveda naša delovna organizacija razpolaga le z omejenimi finančnimi sredstvi, ki jih lahko vključi za dolgoročno kreditiranje kooperantov. Naš plan razvoja za tekoče obdobje smo predložili LB Gospodarski banki v Ljubljani, ki je pokazala vse razumevanje, da bo namenila del potrebnih sredstev za povečano organizirano proizvodnjo. Kolikor nam bo uspelo zagotoviti dovolj finančnih sredstev za planirano proizvodnjo čebeljih pridelkov, bomo koncem leta 1985 lahko z zadovoljstvom ugotovili, da smo našo obvezo do družbe izpolnili. Izpolnitev nalog srednjeročnega plana zahteva od vseh delavcev v delovni organizaciji kot čebelarjev kooperantov veliko skupnih naporov za uresničitev plana.

Zavzeli se bomo, da bomo čebelarjem poleg kreditov nudili vsa druga potrebna sredstva in strokovno pomoč, ki jih le-ti potrebujejo pri čebelarjenju. Razvijali bomo pospeševalno službo, da bo le-ta lahko posameznemu čebelarju dajala nasvete, ki mu bodo omogočali najbolj učinkovito pridelavo čebeljih pridelkov. Zavedamo se vseh negativnih okoliščin, v katerih

se čebelarji hote ali nehotе znajdejo, od slabega vremena pa do čebeljih bolezní. V zadnjem času je bilo veliko preplaha med čebelarji, da je praktično s pojavom čebelje pršice varroe konec čebelarjenja na Slovenskem. Simpozij, ki ga je organiziral Inštitut za čebelarstvo v Oberurslu v ZRN v dneh od 29. do 30. septembra 1980, nas je pravzaprav ohrabil. Veliko število referentov nas je seznanilo, na kakšne načine se lahko to čebeljo bolezen zatira oziroma omejuje. Za čebelarje, kateri bodo upoštevali vsa potrebna navodila veterinarske službe, predstavlja sicer bolezen dopolnilno delo in tudi seveda finančni strošek, vendar bodo lahko čebelarili naprej in pridelali povsem enako količino čebeljih pridelkov.

V preteklem planskem obdobju smo nesporno ugotovili, da smo se obnašali neracionalno, da smo bili nizko produktivni, slabo organizirani, veliko investirali v slabo preišljene naložbe. V tem obdobju pa moramo obracunati z vsemi prej navedenimi negativnostmi in na vseh področjih biti dober gospodar. Tudi v čebelarstvu se da ob dobri organizaciji dela, zadostnem številu panjev, mladih maticah ter ob upoštevanju drugih dosežkov sodobne tehnologije uspešno gospodariti. V dokaz so nam številni čebelarji tudi v Sloveniji, ki so upoštevali naša navodila oziroma priporočila, se dodatno izobraževali, imeli kvalitetne matice, da so dosegli tudi v letih, ko je bil pridelek medu izredno majhen, zadovoljiv dohodek, ker so pridelali druge pridelke: matični mleček, cvetni prah in propolis.

Slovenija ima še veliko neizkoriščenih možnosti za čebelarjenje, predvsem v industrijsko manj razvitih področjih, v Prekmurju, Halozah, Beli Krajini, delu Dolenjske, na Primorskem ter drugje. Želimo, da bi se čim več mladih ljudi vključilo v čebelarstvo proizvodnjo, ker je le-ta zelo perspektivna. Tudi ženske lahko zelo

uspešno čebelarijo in jim priporočamo, da naj se odločijo za poklic čebelarja. Prepričani smo, da je delo s čebelami zelo prijetno in zdravo, veliko bolj kot delo v vsaki industriji. Res je, da je potrebno v poletnih mesecih delati več kot 8 ur dnevno, zato pa je manj opravil v pozni jeseni in pozimi. Vsem, ki se želijo vključiti kot poklicni čebelarji, nudimo brezplačno vso strokovno pomoč. Važno je tudi dejstvo, da so vsi naši čebelarji socialno zavarovani ter uživajo vse pravice iz tega naslova kot ostali delavci v združenem delu. Če upoštevamo tudi, da imajo ekonomsko varnost s tem, da v posameznem letu zanesljivo pridelajo ustrezno količino čebeljih pridelkov, je tako več kot na dlani, da biti čebelar pomeni živeti v naravi, delati v zdravem okolju in praktično doma. Veliko število delavcev se mora dnevno voziti na delo, pri tem nekateri porabijo tudi nekaj ur dnevno samo za prevoz, hoditi morajo na delo v vsakih vremenskih razmerah, tudi kadar dežuje ali je hud mraz. Čebelarji pa predvsem delajo ob lepem vremenu, ponavadi ne izgublajo časa za prevoz oziroma imajo delo tako rekoč pri roki.

Marsikateri čebelar si bo postavil vprašanje, koliko čebeljih pridelkov pa lahko sploh Medex sprejme in seveda se bo naprej zamislil, da so to precej omejene količine ter da bo zaradi tega lahko samo majhno število čebelarjev imelo možnost trajno sodelovati in združevati delo in sredstva z Medexom. Vsem lahko jasno odgovorimo. Naše potrebe in možnosti za predelavo in prodajo čebeljih pridelkov so ogromne — praktično nedosegljive. Znano je dejstvo, da moramo žal v Sloveniji in Jugoslaviji uvoziti letno velike količine medu. Glede na objektivne možnosti velikih površin z bogato floro in favno, je možno pridelati pri nas vsaj trikrat toliko čebeljih pridelkov kakor do sedaj. V naši delovni organizaciji smo

razvili tako široko področje predelave čebeljih pridelkov, ki jih prodamo doma in na tujem trgu, da sploh ni vprašanja, kam s pridelki. Naša dolgoročna usmeritev je tudi izvoz ne medu, ampak pripravkov iz čebeljih pridelkov. Že sedaj imamo poslovne stike z večjim številom držav. Prav v tem obdobju želimo doseči tudi na tem področju prelomnico in sicer v izdatnem povečanju izvoza.

Obdobje 1981—1985 je obdobje stabilizacije našega gospodarstva, čas, v katerem smo dolžni, da vsi po svojih močeh doprinesemo veliko več, kot smo to storili v preteklem obdobju. Prav z uresničitvijo temeljnih ciljev tega srednjeročnega plana: večja pro-

izvodnja hrane, zvečanje produktivnosti dela, večje discipline in odgovornosti vsakogar, povečanje izvoza, bomo tako v vsakodnevnem delu utrjevali naš samoupravni socializem, kjer je delavec resnično gospodar nad rezultati svojega dela.

Čebelarji, združite svoje delo in sredstva z delavci delovne organizacije Medex, ker tako združeni bomo skupaj hitreje napredovali in dosegli večje rezultate in imeli boljši jutrišnji dan.

Vsem čebelarjem želimo uspešno in medeno 1981. leto.

Glavni direktor Medexa
Aleš Mižigoj, dipl. oec.

NOVA PRODAJALNA MEDEXA

Vedno večji obseg različnih proizvodov na osnovi čebeljih pridelkov, povečana poraba zdravilnih zelišč v kombinaciji s čebeljimi pridelki, ugodni vplivi uživanja teh proizvodov na zdravstveno počutje ljudi, so narekovali, da je Medex odprl posebno specializirano prodajalno za prodajo teh proizvodov v Ljubljani, na Miklošičevi cesti 30. V prodajalni lahko potrošniki kupijo proizvode na osnovi čebeljih pridelkov, zdravilna zelišča in razne vrste čajev. Svetovalki — farmacevtki pojasnjujeta potrošnikom lastnosti posameznih izdelkov, ugoden vpliv na počutje uživalcev naravnih proizvodov, svetujeta uporabo in nakup.

Sedanja prodajalna obsega zaenkrat le prodajni prostor. Po načrtu se bo prodajnemu prostoru priključil še poseben prostor za svetovanje potrošnikom o uporabi najprimernejšega proizvoda za posamezen primer. Posvetovalnica, ki jo bosta vodila specializirani zdravnik in specializirani diplomirani farmacevt, bo potrošnikom resnično omogočila najboljšo izbiro proizvodov narave, čebeljih in zeliščnih izdelkov, ki jih potrošniki vedno raje in v večjih količinah uporabljajo. Posvetovalnico bo Medex odprl takoj, ko bo preselil v drugo stanovanje stanovalko, ki sedaj zaseda prostore, ki so namenjeni za posvetovalnico.

Vabimo vas, da se v Ljubljani ogledate v novi prodajalni Medexa!

SAMOUPRAVNI SPORAZUM O TRAJNEJŠEM SODELOVANJU ČEBELARJEV Z DELOVNO ORGANIZACIJO HP MEDEX

V prejšnji številki Biltena smo napisali, da bomo v tej številki objavili osnutek samoupravnega sporazuma. Ker v tej številki objavljamo članek glavnega direktorja Medexa, bomo besedilo sporazuma objavili v prihodnji številki. Čebelarjem — delavcem na domu smo poslali vse osnutke samoupravnih splošnih aktov o variantah možne organiziranosti čebelarjev, tako bodo lahko enakopravno z ostalimi delavci sodelovali v odločanju o bodoči organiziranosti.

VLOGA ČEBELJIH PRIDELKOV PRI ZAŠČITI ČLOVEKOVEGA ZDRAVJA

Osnovni namen vsakega zdravljenja je vrniti človeku zdravje. Zato zdravimo bolezni, ki se je razvila, z različnimi zdravili. Vendar pa moramo včasih jemati nekatere preparate tudi takrat, kadar organizem ni zbolel, ampak ga je treba le zaščititi pred boleznijo v času, ko je izpostavljen različnim infekcijam. To so največkrat ugodne okoliščine za nastanek epidemij in bolezenskih stanj, ki lahko povzročijo bolezen, ali so posledica prebolele bolezni ali hujših operacij. Povzročajo jih lahko tudi fiziološke spremembe, ki nimajo za osnovo telesnih, temveč funkcionalne motnje. Včasih so tudi posledica prevelike duševne in telesne obremenitve, ki se kaže v slabši kondiciji in zmanjšani odpornosti organizma, ali pa so posledica starosti, ki jo spremljajo različne tegobe. Zadnje čase vse bolj opozarjamo na nevarnost in škodljive posledice, ki nam grozijo zaradi različnih virov sevanja in čedalje večje uporabe jedrske energije v vsakodnevem življenju.

Kakor je mogoče pri nekaterih obolenjih doseči ozdravljenje le z uporabo različnih zdravil in ne samo s krepčili, tako zdravila pri nekaterih bolezenskih stanjih ne zaležejo. Pomagajo lahko le sredstva, ki krepijo organizem, oziroma spodbujajo presnovo. Uživanje teh sredstev je lahko dolgotrajno, zato je za bolnika pomembno, ali bo jemal zdravila, ki s svojim delovanjem močno vplivajo na metabolične procese v organizmu, dalj časa, ali pa bo užival naravne proizvode, ki ne bodo povzročili neželenih učinkov kljub trajni uporabi. Zato pripisujemo danes naravnim preparatom, ki vsebujejo fermente, vitamine, minerale in druge snovi, mnogo večji pomen kot nekoč. Posebna pozornost velja proizvodom, ki vsebujejo matični mleček, cvetni prah in

propolis, znanim po zaščitenimi imeni Apifit, Apikompleks, Melbrosin itd. Ti preparati vsebujejo poleg osnovnih hranilnih snovi, beljakovin, lipidov in ogljikovih hidratov, tudi vitamine in rastlinske hormone, ki jih dobiva čebela od rastlin in jih sama predeluje. Tudi zelo dolgotrajna uporaba teh preparatov ne povzroča motenj v harmoničnem delovanju organov, niti neželenih stranskih učinkov.

Tipičen primer motnje v organizmu, ki je nastopila po kliničnem zdravljenju, je izčrpanost po hujših boleznih in večjih operativnih posegih, po ionizirajočem žarčenju, klimaksu, iradijacijski kastraciji, v menopavzi itd. Podhranjenost ter telesna nerazvitost deklet, ki ju pogosto spremljata izostanek mesečnega perila ali boleča menstruacija, zaostalost moških v razvoju v mladostnem obdobju, zmanjšana spolna moč, so prav tako bolezenska stanja, pri katerih lahko uporabimo navedene preparate. Enako velja za fiziološki klimakterij moških in žensk ter v starosti, na katero gledajo nekateri avtorji kot na svojevrstno bolezen.

Mnogo naštetih stanj povzroča pri bolnikih zaradi slabega počutja strah pred ponovitvijo iste bolezni, nezaupanje v zdravljenje, bojazen, da se ne bodo vrnili v normalno življenje oziroma podzavestno prepričanje, da ozdravljenje ni bilo popolno itd. Motnje in slabost, ki jih občuti bolnik, so najpogosteje posledica funkcionalnega neravnovesja med žlezami z notranjim izločanjem, motnjami v metabolizmu mineralov in vitaminov itd. Izražajo se v celi vrsti nevrovegetativnih in psihosomatskih težav. Zdravljenje z Medexovimi preparati ima namen nadomestiti motnje v delovanje žlez in v metaboličnih procesih, kar povzroči ugodno psihično, čustveno in fizično stanje.

lek poplemeniten še z rudninskimi snovmi in proteinom. Na splošno pa še enkrat poudarjamo, da izkustev, ki jih dobivamo v laboratorijih na ujetih čebelah, nikakor ne moremo kar tako prenašati kot obvezne podatke tudi za narejence, ki vendar živijo naravno življenje pod drugačnimi vplivi.

C. DRAŽILNO PITANJE

Iz mnogo družin smo sestavili velikanski umetni roj z namenom, da v majhnih narejenčkah dobimo čim večjo količino različnih čebel. Za te poizkuse smo si dali iz trirodura napraviti primerne panjičke za dvakrat po 4 polovične okvirje Zandrove mere. V prvih poskusih smo v četrti okvir namestili pitalno koritce. V vsak panjiček smo lahko namestili po dve družinici, ki sta ločeni z ločilno deščico, izletale pa so čebele na nasprotni strani. Panjiče smo na vrtu razpostavili križem brez reda. V začetku so se družinice razvijale različno, pač po naravi krme. Toda kmalu so se izenačile zaradi paše v naravi.

V prvem preizkusu je bilo 21 družin z neoplojenimi maticami. Uporabljali smo apireve 80 S, izosvet, sladkorno raztopino 1:1 in invertinski sirup. Drugi preizkus smo opravljali z istimi hranili, toda z večjimi družinicami na 7 polovičnih satnikih Zandrove mere in z oplojenimi maticami. Vsaka družinica je bila nameščena v svojem panju, bilo jih je 19.

V prvem poskusu smo primerjali apireve 80 S in izosvet s sladkorno raztopino 1:1. Izosvet je kazal ves čas poskusov isti napredek v razvoju in gradnji satovja kakor sladkorna raztopina 1:1. Pri pitancu apireve 80 S je bila gradnja satovja počasnejša in se je približala gradnji v družinah, ki smo jim pokladali sladkorno testo. S sladkornim testom pitane čebele so zelo počasi napredovale in

gradile satovje ter niso nikdar dosegle moči drugih družin. Družinice, pitane z apireve 80 S, so v začetku obotavljivo napredovale, so se pa po petih dneh močno popravile.

V manjših plemenilnikih smo opazili, razumljivo, tudi manjši napredek, pri večjih narejencih pa smo ob vseh novih hranilnih pripomočkih videli lep napredek.

Na splošno bi poudaril: edino apireve 80 S je pri laboratorijskih poskusih pokazal krajšanje življenjske dobe. V poskusih z družinicami pa tega pojava nismo mogli več zaslediti. Žal pa se tudi niso pokazale prednosti v razvoju zaradi oplemenitve snovi, kot so navajali v reklamah.

D. IN PERSPEKTIVA?

S tekočimi izomeroznimi sladili delamo ravno tako sladkorno testo kakor z invertnim sladkorjem, ki ga pridobivamo z mlečno kislino. Tudi za pripravljanje ovlaženega sladkorja so dobro uporabna.

Sladkorno testo iz 3 delov sladkorja v prahu in 1 dela apireve 80 S z lahkoto zgnetemo in tudi dolgo dobo drži. Glukozni sirup je redkejši in je za gnetenje testa potrebno razmerje 4:1. Pri razmerju 6:1 pa je testo preveč drobljivo. Apireve testo naredi pri dolgem ležanju na površju tanjšo skorjo, ki pa jo z lahkoto zdrobimo.

Pri uporabi novih sladil je in ostane merilo edino le cena preparata. Cena pa je precej visoka, ker vsebujejo nova sladila 80 % sladkorja. Pri prevoznih stroških pa odpade 20 % na prevoz vode, ki je v preparatih. Ker so sicer uspehi do neke mere spodbujajoči, ostane vprašanje novih sladil vsekakor še vedno zanimivo.

Po člankih v Imkerfreund 4/79
pripredil Julij Mayer

CELOLETNI PLAN ČEBELARJENJA BOMO NAPRAVILI V ZIMSKIH MESECIH

MARTIN MENCEJ

V zimskih mesecih, ko čebele mirujejo in jim pustimo mirno počivanje v zimski gruči, pa čebelarji ne moremo biti brez dela. Poleg strokovnega izpopolnjevanja in drugih priprav za čez leto ne moremo in ne smemo pozabiti na načrtovanje v naprej planirane proizvodnje in glavnih opravil pri čebelah. Brez načrtovanega dela in časa je danes obsojen na neuspeh najmanjši gospodarski obrat in negospodarska ustanova. Tudi za čebelarja so minila obdobja, ko je brezbrizno čakal na opravila pri čebelah in spontano poprijel za delo, ko ga je narekovala nuja. To velja predvsem za začetnike in še nevesče mladostnike, ki v časovni stiski sprašujejo, kdaj in kam naj si postavi čebelnjak, s kolikšnimi in kakšnimi panji bo čebelaril itn. Sodobna organizacija in tehnologija čebelarjenja pa prav tako terja programirano delo od slehernega še tako strokovno podkovanega in izkušenega čebelarja, pa naj si bo samo ljubitelj čebel z manjšim čebelarškim obratom ali pa poklicni čebelar z nekaj sto panji.

Morda bo kdo oporekal, češ, lansko zimo sem lepo planiral vse potrebno za vse leto, celo do podrobnosti: kaj in kdaj bom spomladi ukrenil glede moči in zdravja čebel; koliko rezervnih družin z mladimi maticami bom vzgojil; koliko smukalnikov bom pripravil za nastavo; kdaj in kam bom prevažal na pašo itn., pa mi je šlo vse po zlu. Mimo vsega načrtovanja je narava napravila svoje. Namesto prvega točenja po prvem cvetenju resja, sadnega drevja in drugega spomladanskega cvetja, sem moral kar izdatno krmiti, ker je dež v mesecu maju in juniju onemogočil pašo; pri dogovorjenem prevažanju na kostanjevo pašo v mesecu juniju je šlo tudi vse narobe, ker je kostanj zacvetel šele sredi

julija; in končno, od toliko obetavnega in prognoziranega gozdnega medenja ni bilo nič, kljub vsemu mojemu načrtovanju v zimskih mesecih. Kante so ostale prazne ali pa je bilo v njih samo toliko, da je bilo za domačo porabo. Smukalcev za obnožino pa tudi ni bilo vredno uporabljati.

Res je, pretečeno leto je bilo izredno muhavo za vse veje kmetijstva in seveda s tem v zvezi tudi za čebelarjenje ni bilo dobro. S takšnimi izjemnimi letinami moramo računati. S tem pa še ni rečeno, da se bomo odpovedali planiranju. Če bi to storili, bi bili podobni tistemu, ki se je po enkratnem slabem uspehu ali neuspehu odpovedal čebelarjenju. Ker pa čebelarški obrat ni obrtniško podjetje ali tovarna, kjer lahko popravljaš avtomobile ali izdeluješ tekstilno blago ne glede na podnebne razmere, moramo pri planiranju računati s srednje ugodnimi podnebnimi in drugimi dejavniki. Seveda se ne bomo strogo držali načrtovanega dela tekom leta. Kdor je npr. v pretečenem letu prepeljal čebele, ko je odcvetel kostanj, na hojevo pašo, je nekaj točil, če pa je čakal na obvestilo obveščevalne službe, je zamudil nekaj dni, ko je hoja že zamedila. Ker so sledili nalivi in preprečili nadaljnje medenje, je ostal brez hojevca.

Kaj in kako bomo planirali?

Predvsem je treba celotni plan prilagoditi višinskim in podnebnim razmeram. Slovenija je tako pestra v geografskem, rastlinskem in podnebnem pogledu, da je nemogoče dati nekak enoten model, ki naj bi veljal za vse čebelarje v vseh predelih Slovenije. Drugače bo planiral tisti, ki čebelarji samo na mestu, kot pa tisti, ki začne prevažati takoj spomladi s paše na pašo, in spet tisti, ki prevažata sa-

mo na glavne paše v bližnje kraje. Pri planiranju je treba upoštevati vse te prvine.

V glavnem pa bomo pri vsakem planiranju upoštevali splošno veljavna načela in jih usklajevali s sodobno tehnologijo čebelarjenja. Naj navedemo le glavna:

1. prvi spomladanski pregled čebelne družine, ko se temperatura zraka dvigne nad 12° C: kako je z zalego, matico, kako je z drobirjem na papirju, ki smo ga podstavili v jeseni na dno panja in bomo pri tem posebno pozorni na morebitne znake pršice varroe;

2. kako bomo stimulatивно pitali spomladi, ali s pogačami ali s sladkorno raztopino; način pitanja s sladkorno raztopino, za kar se moramo odločiti že pozimi in vse potrebno pripraviti (kozarce, plastične posode in podobno);

3. če nismo v jeseni pustili dovolj satja za medišče, ko pride čas vstavljanja, kako si bomo pomagali;

4. če ne želimo rojev, kako bomo preprečevali rojenje, kaj nam priporočajo dosedanje izkušnje oziroma izkušnje starejših čebelarjev;

5. koliko prašilčkov potrebujemo za vzrejanje mladih ekonomskih matic;

6. kam bomo prevažali na pašo in kaj moramo do tedaj postoriti — pravočasna preskrba živinozdravstvenega spričevala o zdravju čebel, pravočasen dogovor s krajevnim društvom, kamor bomo prepeljavali na pašo, način prevoza in morebitna pomoč;

7. če ne bomo čebelarili samo na med, ampak tudi na obnožino in morada pridobivanje čebeljega strupa, moramo imeti pravočasno pripravljene smukalnike in pripravo za pridobivanje strupa;

8. če bomo čebelarili na med v satju, moramo pravočasno pripraviti ustrezno zažičene satnike;

9. preskrba s sladkorjem za stimulatивно krmljenje v času brezpašne dobe in krmljenje na zimsko zalogo, da ne bomo v času potrebe ostali brez sladkorja.

To naj bi bile le glavne prvine načrta za tekoče leto, da bomo na tej osnovi vse potrebno pripravili, da nas čas ne bo prehitel in našel nepripravljene. Januar mesec je pa skrajni čas za priprave na sezono uspešnega čebelarjenja. Saj se še tako rado zgodi, da pozabimo marsikaj načrtovati, pa zato skušamo zadnji hip nadomestiti zamujeno, navadno na škodo uspešnih opravil pri čebelah.

Še posebno je pomembno, da se naučijo planiranja mladi čebelarji-zčetniki. Zato morajo mentorji v čebelarskih kroških posvetiti temu vprašanju še posebno pozornost. V Priročniku za čebelarske začetnike višje stopnje bodo sicer upoštevali kratka in splošna navodila glede planiranja, bodo pa planiranje prilagodili posebnostim krajevnih razmer in temu primerno dopolnjevali načrt v Priročniku. Znanja in izkušnje mentorjev bodo dragocena pomoč pri planiranju bodočih čebelarjev.

OBVESTILO ČEBELARJEM ČD LJUBLJANA

Obveščamo čebelarje, da znaša članarina za leto 1981, 300 din (250 dinarjev za ZČDS, 50 dinarjev pa za družino in ZČD Ljubljana). Poleg tega je treba plačati še 1 dinar od vsakega ekonomskega panja za tiskovni sklad. Članarino je treba plačati do 14. januarja 1981 na žiro račun št. 50100-678-35769.

Za nove člane in tiste, ki so prekinili članstvo, pa se želijo ponovno včlaniti, je treba doplačati vpisnino v višini 100 din, kot je bilo sklenjeno na letni skupščini dne 17. decembra 1978.

Čebelarska družina Ljubljana
61000 Ljubljana, pp 396

NOVEJŠE IZKUŠNJE S PREVOZNIMI ČEBELNJAKI

PROF. EDI SENEGACNIK

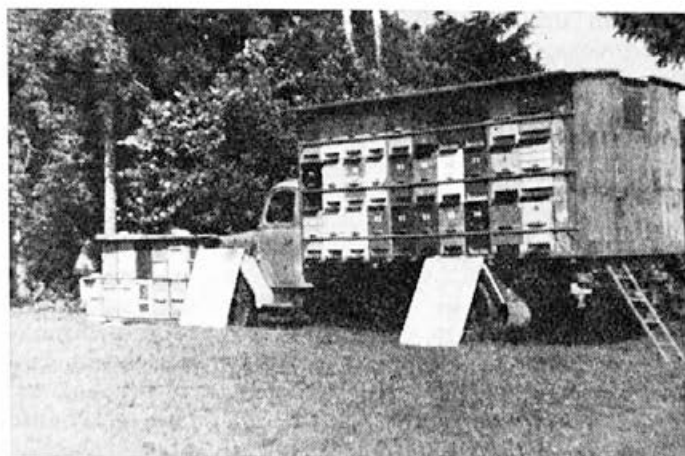
S prevoznimi čebelnjaki, ali kot po domače pravimo s »čebelnjaki na kolesih«, smo se slovenski čebelarji uvrstili med napredne prevaževalce. S temi vozili lahko tekmujejo z drugimi prevaževalci v naprednih čebelarskih deželah. Ti prevozni čebelnjaki so povzročili pravo revolucijo v prevažanju čebel. Danes si sploh ne moremo več predstavljati klasičnega prevoza s tovornjakom. Tega smo morali najprej najeti pri kakem podjetju in srečni smo bili, če nam je uspelo, da smo ga pravočasno dobili. Potem je moral čebelar poskrbeti še za delovno silo, ki nam je panje naložila, nato pa še za drage delavce, ki so nam na paši te panje razložili. Koliko je bilo tu truda, razočaranj in seveda stroškov, ve le tisti, ki je vse to okusil. Stroški pa niso bili majhni in ob nezanesljivih pašah je čebelar dostikrat potegnil kratko. Presneto dober organizator je moral biti, da je vse dobro pripravil in je potem steklo vse gladko. Taki naporni prevozi so danes že preteklost, saj bi lahko na prste prešteli prevaževalce, ki še vozijo na stari način in se iz tega ali onega razloga niso mogli odločiti za prevozni čebelnjak.

V zadnjih dveh oziroma treh letih je število prevoznih čebelnjakov kar precej naraslo. Najprej so bili v ospredju stari odsluženi avtobusi, ki so jih potem čebelarji preuredili v bolj ali manj praktičen prevozni čebelnjak. Dela je bilo pri tem dovolj in čebelar se je s svojim mojstrom vred dovolj namučil, preden je vozilo kolikor toliko smotrno dokončal. Slaba stran je bila pri mnogih avtobusih ta, da so bili težki, prenizki, dolgi in vanje ni bilo moč vedno postaviti panje v treh vrstah. Zadnja kolesa so pri nekaterih segala iznad nivoja tal. Pri nekaterih so prostorne ka-

bine zavzele preveč prostora, saj bi bilo lahko tam tudi nekaj panjev več. Te in morda še kake druge pomanjkljivosti so prav gotovo povzročile, da so se začeli čebelarji odločati za večje ali manjše tovornjake. Za manjše število panjev so bili zlasti primerni tovornjaki, ki jih je čebelar lahko sam prevažal, prav tako kot svoj osebni avto, se pravi, z B-izpitom. Takih vozil smo lahko opazili precej, zlasti na Hrvaškem, poleg njih pa še druge manjše tovornjake vseh mogočih tipov. Nekateri so bili vzorno preurejeni, drugi pa so kazali kaj žalostno podobo, saj so jih le za silo preuredili prav na hitro roko. Mnogo čebelarjev se je raje odločilo za tovornjake — tamovce. Te so potem preuredili večinoma zelo smotrno in vanje so lahko zložili do 60 panjev ali še več. Taki tovornjaki imajo to prednost, da so domače izdelave, ne pretežki, zanje lahko dobimo vse rezervne dele, in kar je tudi važno, dovolj hitri so. Takih preurejenih tamovcev je danes največ. Vsi so registrirani kot delovna vozila. Atestna komisija je poskrbela za to, da so predelana vozila v tehničnem pogledu brezhibna in tudi okusno izdelana. Kar z užitkom jih dostikrat pogledamo.

Nekateri večji in podjetnejši čebelarji, ki imajo sto in še več panjev, pa so si predelali velike prikolice v lične prevozne čebelnjake. Te prikolice prevažajo potem vlačilci. Seveda so čebelarjeva last in tako lahko sami prepeljejo vse svoje prikolice, če jih imajo več. Ti podjetni čebelarji so napravili tudi C-izpit, da lahko sami vozijo in niso vezani v tem pogledu na nikogar. Tako lahko prepeljejo čebele z ene paše na drugo ob vsakem času in ni treba iskati drugih voznikov. To pa nekaj velja. Te velike prikolice so zelo smotrno izdelane. Eno

Poleg kamiona so
lepo vidni panji,
ki jih čebelar med
prevozom zloži
v delovni prostor
prevoznega
čebelnjaka



izmed njih je razstavil lani čebelar Stane Smrajc na razstavi v Polju. V njih ni udobno poskrbljeno samo za čebele, pač pa tudi za čebelarja, ki je sam svoj gospod tudi na samotnem pasišču daleč od naselij.

Zanimivo je, da tudi čebelarji z manjšim številom panjev niso hoteli zaostajati. Takih čebelarjev z 10 ali 20 panji je več in tovornjaki tamovci ali pa drugi bi bili preveliki in predragi za prevoz njihovih čebel. Zato so si omislili manjše prikolice po 10 panjev. Te prepeljejo s svojim osebnim vozilom na pasišča, ki niso preveč daleč. Nekateri imajo dve ali tri take prikolice in panji ostanejo na paši kar na njih. Spet drugi so si raje omislili majhne kontejnerje, ki jih prepeljejo na pašo s posebno prikolico. Kontejnerčki so narejeni tako, da jih na paši s posebnimi ročicami dvignejo. Prikolico izvlečejo izpod njih in jo uporabijo potem za prevoz ostalih morebitnih kontejnerjev. Tako lahko vozijo čebele na pašo tudi mali čebelarji. Teh je v naših vrstah mnogo in prav v tem vidim bodočnost manjših čebelarstev. Morda bi tu omenil tudi večje kontejnerje, ki jih tudi že imajo nekateri prevaževalci. Te prevažajo z navadnim tovornjakom. Kontejnerjeve jeklene nosilce dvignejo s posebno ročico, tovornjak pa potem umaknejo izpod njega. Za

prevoz takih kontejnerjev je primeren vsak tovornjak, ki ga lahko potem uporabljamo tudi drugje. Zanj pa ne bi priznali znižanih pristojbin oziroma olajšav kot za prevozní čebelnjak.

Izkušnje z vsemi takimi vozili so pokazale, da nam je z njimi zelo uspešno. Prevozi na večje ali manjše razdalje ne predstavljajo nobenih problemov več, če je vozilo v redu. Tudi stroški so pri tem minimalni, saj ni potrebno nakladanje in razkladanje. Če čebelar poleg tega tovornjak sam vozi, potem je stvar še ugodnejša. Če pa že moramo najeti voznika, potem njegova nagrada tudi ne znese več, kot bi morali plačati delavcem za nakladanje in razkladanje. Pomislimo še na čas, ki ga pridobimo pri prevozu, če nakladamo ali razkladamo panje. To je pač odvisno od števila panjev, lahko pa traja tudi eno uro ali dve, zlasti kadar postavljamo zložljive čebelnjake na pasišču. V eni uri ali dveh pa smo že lahko 100 km daleč, kar je zelo važno pri prevozih v poletni vročini. Na cilju potem panje samo odpremo, če smo jih vozili na večje razdalje. Na krajših prevozih niti ni treba panjev zapirati. Med prevozom je v čebelnjaku dovolj zraka in ventilacije. Čebele mirno žde kot v domačem čebelnjaku in jih tako varno prepeljemo in vozimo lahko tudi do

jutranjih ur. O kakih zadržitvah ni več govora, panje pa lahko vozimo tudi polne medu. Velika ugodnost je tudi v tem, da imamo na hodniku med obema vrstama panjev spravljen ves pribor, posodo za med, točilo, agregat in tudi posteljo, kolikor že ni v kabini. Seveda v takem čebelnjaku lahko tudi točimo in z lahkoto opravljamo čebele, če je čebelnjak pravilno izdelan in je poskrbljeno tudi za zračenje in ventilacijo pod streho čebelnjaka. Zanimivo je, da se prav vsi čebelarji, ki imajo take prevozne čebelnjake, pohvalno izražajo o njih in so z njimi zelo zadovoljni. Seveda pa prevaževalci sproti ugotavljajo, kaj bi se dalo še izpopolniti. Zato je vsak nov tovornjak že neka-ko izboljššan. Čebelarji kar tekmujejo med seboj, kdo bo napravil boljšega in lepšega. Priznati je treba, da se je doslej najbolj obnesel prevozni čebelnjak, ki ga je preuredil znani čebelar Jože Rihar iz Gaberja pri Dobrovi. Njegov izdelek lahko štejemo za dober standardni tip. Po njem je izdelanih že več prevoznih čebelnjakov.

Energetska kriza je s povečanjem cen goriva prav gotovo po svoje vplivala na naše prevoze. Nafta se je v zadnjem letu podražila trikratno. Zdaj bo marsikdo bolj pretehtal, kam se spleča iti in kam ne. Tudi stroški za material so se povečali, kolikor ga je sploh moč dobiti. Temu se je pridružila še bojazen pred varroo. Vse to je morda vzrok za to, da je zanimanje za prevozne čebelnjake nekoliko popustilo. To smo lahko opazili na nekaterih licitacijah, kjer za rabljene tovornjake ni bilo več zanimanja, še lani pa so jih čebelarji kar razgrabili. Tudi pri ponujenih avtobusih je prav tako. Morda je tudi stabilizacija poleg energetske krize pripomogla k temu, da se je zanimanje za prevozne čebelnjake zmanjšalo.

Vsak dan bolj poudarjamo, da moramo pridelati čim več hrane ne sa-

mo zase, ampak tudi za izvoz. Med že dolgo ne sodi več k zdravilom, ampak je del naše vsakdanje hrane. Kakšno korist opravljajo čebele z oprашevanjem zlasti kulturnih rastlin, ni treba poudarjati. Na prostranih poljih, zasejanih z repico, sončnicami in sojo bi brez čebel, ki so jih tja pripeljali čebelarji prevaževalci, ne bi bilo toliko pridelka. Čebelar pa je za svoj prevozni čebelnjak žrtvoval vse svoje prihranke in se morda še zadolžil, da bi lahko smotrnejše čebelaril in pridelal več medu. To pa je del naše vsakdanje hrane, ki je še kako dragocena, da ne govorimo še o izvozu in pa o pomembnosti vseh mogočih čebeljih pridelkov. Družba je čebelarjem prevaževalcem že priznala njihov pomen s tem, da je zmanjšala pristojbine za prevozne čebelnjake. Morala pa bo pomagati še bolj, da se bodo vrste zlasti novih in mladih prevaževalcev okrepile. Dobro se zavedamo, koliko medu gre pri nas v nič, ker nimamo dovolj čebelnih panjev na pravem mestu. Danes toliko razpravljamo o živinorejcih, ki jim je treba na vsak način pomagati, da bo mleka in mesa čim več. Tako bi morali pomisliti tudi na čebelarje, ki naj bi poskrbeli za to, da bi bilo več čebelnih panjev na različnih pašiščih.

Seveda bi bilo potem več medu za nas in tudi za izvoz. Ne bi nam več primanjkovalo različnih povrtnin, sadja, olja in še česa. Tudi čebelarji bi tako pripomogli k temu, da v prehrani vreča ne bi bila več prazna, ampak bi stala pokonci, polna vsakovrstnih pridelkov.

Opomba:

Do pomladi bomo poskušali pripraviti načrte za različne vrste prevoznih čebelnjakov. Načrte bomo objavili v novi knjigi, ki bo izšla leta 1981. Do takrat si bodo morali interesi pač sami ogledati zaželeni tip prevoznega čebelnjaka pri lastnikih takih vozil.

IZBIRA MESTA ZA POSTAVITEV ČEBELNJAKA

LOJZE KASTELIC

Izbira in priprava mesta, kamor postavimo čebelnjak, je nadvse pomembna za uspešno čebelarjenje. Kot vsa druga živa bitja, so tudi čebele usodno povezane z okoljem, v katerem se znajdejo. To okolje jim mora dajati čim boljše pogoje za preživljanje, razvoj in razmnoževanje.

Kot vemo, leti čebela v povprečju štiri kilometre od svojega doma, zato moramo obravnavati kompleksno površino petnajstih do osemnajstih kvadratnih kilometrov okrog mesta, kjer mislimo čebelariti. Pri tem moramo upoštevati naslednje:

1. klimo in mikroklimo,
2. pašni pogoji skozi celo leto in
3. motenje.

Že iz pripovedovanja in pisanja starih čebelarjev lahko izvemo, da so bili nekateri predeli naše ožje domovine mnogo boljše za čebelarjenje, kot drugi. Tako še Valvasor omenja kraško dolino in vasico Nemško Loko med Predgradom in Semičem. Po vsej verjetnosti je bila v tistih časih ta dolina obdana z obširnimi hojevimi gozdovi, v njej pa je uspevala ajda. Frančišek Rojina, prvi urednik Slovenskega čebelarja, ni mogel prehvaliti okolico Kolovrata, kjer je sam kot učitelj čebelaril vrsto let.

Tudi danes lahko ugotavljamo, da čebelarji na nekaterih območjih uspešneje čebelarijo, da so donosi tam izdatnejši in čebele bolj zdrave kot na drugih.

Brez dvoma je najpomembnejši dejavnik za uspešno čebelarjenje klima določenega območja. Zavrtna, proti jugu odprta dolina, katero obdajajo prisojna pobočja, ima vsekakor večje prednosti za čebelarjenje, kot doline, ki so obrnjene proti severu in so stalno pod udarom mrzle burje ter drugih hladnih zračnih strujanj.

Seveda pa uživa bolj malo čebelar-

jev ugodnost, da lahko čebelarijo v takih dolinah. Zato pa imamo skoraj vsi možnost, da poiščemo ali pa sami preskrbimo za svoje čebele kar najbolj ugodno mikroklimo, tj. klimo, ki naj bi vladala v neposredni okolici čebelnjaka. Za čebelnjak poiščimo torej zavetrno lego ob robu gozda, za kakšnim zidom ali poslopjem, za bregom ali živo mejo in podobno. Mora pa biti izbrana lega odprta proti jugu oz. jugovzhodu, kamor moramo obrniti tudi čelo čebelnjaka. Ustrezno zavetje in s tem ustrezno mikroklimo pa lahko zagotovimo čebelam tudi sami, s tem, da postavimo plotne lese ali zasadimo gosto živo mejo na tisti strani čebelnjaka, od koder ponavadi vlečejo mrzle sape.

Podnebne razmere pa ne vplivajo zgolj na počutje čebel, ampak tudi na rastlinski svet, ki daje čebelam vsakdanjo hrano. Vsi vemo, kolikšnega pomena je za čebelarjenje zgođen pomladanski razvoj čebel, zato ni vseeno, ali se odpro abranci leske in pokukajo iz zemlje prvi zvončki teden dni prej ali pozneje. Pri tem velja poudariti, da ti prvi abranci in prvi zvončki ne smejo biti izpostavljeni naglim temperaturnim spremembam, kot je to na našem Krasu, v Primorju in Vipavski dolini, kjer se topel pomladni dan čez noč sprevrže v burnatega in pade temperatura na ničlo ali celo pod njo. V takih krajih postanejo cvetke prečesto hladni grobovi za neučakane čebelice.

Pašne razmere v okolici mesta, kjer mislimo postaviti čebelnjak, moramo potemtakem ocenjevati celovito z vseh vidikov. So namreč kraji, kjer je čebelam zagotovljen zgođen in buren pomladni razvoj, pa pozneje skozi celo leto ni več nobene prave paše. Po drugi strani pa so spet kraji, kjer ni pravega razvoja zgodaj spomladi, pa se

potem vrsti paša za pašo, ki ne le da nadomestijo zamujeno, temveč tudi polnijo medišča.

Za uspešno čebelarjenje so vsekakor najustreznejša območja, ki dajejo čebelam vse leto kolikor toliko neprekinjeno dražilno pašo, zlasti pelodovo, in vsaj eno glavno pašo. Dražilno pašo najdejo čebele na skoraj vseh spomladnicah, sadnem in gozdnem drevju, travniških in poljskih cvetih, otavi, planinskem cvetju, jesenskem resju in podobno. Glavno Pašo pa predstavlja pri nas predvsem robinija (akacija) v Panoniji in Primorju, ter kostanj in mana na listavcih in iglavcih v pretežnem delu naše ožje domovine.

Seveda pa morajo imeti čebele neoviran dostop do paše. Prelet preko širše reke, avtoceste ali doline, po kateri vlečejo stalni mrzli vetrovi, stane marsikatero čebelo nabiralko življenja. Prav tako ni primerna za čebelarjenje bližina letališča. Dokazano je, da ultrazvok preletajočih reaktivnih letal ubija čebele na precejšnjo oddaljenost.

Strokovna literatura izrecno poudarja, da morajo imeti čebele zlasti v času zimskega mirovanja čimveč miru. V zvezi s tem ni priporočljivo postaviti čebelnjaka v bližino hrupnih objektov kot so tovarne, železniške proge, avtoceste in podobno. Vendar praksa kaže, da se čebele dobro počutijo tudi v številnih čebelnjakih, ki stojijo v neposredni bližini takih objektov. To kaže na zanimivo ugotovitev, da je zimsko mirovanje čebel precej podobno človeškemu spanju. Vemo namreč, da tiste ljudi, ki so na hrup navajeni, med spanjem prav nič ne moti brnenje strojev, ropotanje

drvečih vlakov ali človeški trušč v zaprtih prostorih. Nasprotno: taki ljudje spijo v tišini mnogo slabše kot pa v hrupu in znano je, da se človek, ki sicer v drvečem in ropotajočem vagonu sladko zaspi, ponavadi zbudi, čim se vlak ustavi in se ropotanje umiri.

Podobno velja tudi za čebele, da jih trajno motenje ne vznemirja toliko, kolikor sprememba motenja.

Čebele pa seveda ne moti samo hrup. Prav tako jih moti tudi poletna pripeka, ki pari čebelnjak in panje v poletnih dneh, dalje jih moti vlaga, če postavimo čebelnjak na močvirnih tleh, ali pa cestna svetilka, ki s svojo svetlobo izvablja čebele iz panjev tudi ponoči. Čebelnjak tudi ne sodi v bližino gnojšč, hlevov, raznih delavnic; zlasti vinskih kleti. Dalje ne sme biti v bližini predelovalnica čebeljih pridelkov, tovarna sladkorja ali sladkarij, skratka vsega, kar privablja čebele in jih ponavadi tam ugonablja.

Dobro pa je, če stoji čebelnjak v bližini tekoče, ali še bolje, močvirske vode. Kot je znano, potrebujejo čebele za svoj obstoj poleg nektarja in cvetnega prahu tudi vodo, zlasti zgodaj spomladi, in zato je prav, da jo imajo v bližini, kajti sicer moramo čebelarji sami skrbeti za njihov napajalnik.

V zadnjem času pa čebelnjak, žal, ne sodi tudi v bližino tistih kmetijskih površin, kjer so sodobni agrotehnični ukrepi, zlasti redno škropljenje, stalna praksa. Vendar, ker so čebele tudi tam neogibno potrebne za oprашitev, bo slej ko prej potrebno najti skupen jezik med čebelarji in drugimi kmetijci. Skratka, doseči bo treba sporazum, ki bo jamčil sožitje med uspešnim čebelarjenjem in sodobnim kmetovanjem!

Imamo 100 AŽ panjev v Dalmaciji blizu Kardeljevega. Kdor bi hotel čebelariti brez prevoza, dobi 13.000 din mesečnega dohodka in stanovanje. Pozneje, ko bi se prepričal, da se delo s čebelami izplača, bi lahko čebele odkupil.

Stanko Vukosav, Kajuhova 4, Ljubljana

LE VSESTRANSKO KORISTNE MEDOVITE RASTLINE IMAJO BODOČNOST

FRANCE VARDJAN

Čebelarji si želijo več čebelne paše. Poleg naravne, ki jo daje rastlinstvo v prosti naravi, načrtujejo še razširjeno in podaljšano pašo povsod tam, kjer je moč samoniklo rastlinstvo dopolniti z novimi nasadi ali z dosaditvami. Do množične dopolnitve medovitih rastlin lahko pride le tedaj, če je gospodarsko upravičena, da daje poleg paše še druge gospodarske koristi. Sem sodi poleg medovitosti še sadna korist, recimo nasadi leske, zlati žlahtnih vrst. Gozdar pa se ne bo branil medovitih rastlin, če bogatijo hkrati lesni zaklad. Od sadnih dreves sta najbolj medovita hruška in češnja. Hruška daje največjo bero, najsi bo divja ali žlahtna, hkrati pa daje odličen mizarški les. To velja tudi za češnjo, zlasti za drobnice.

Mnogo vrst *javorja* je bogatih z nektarjem in dajo odlično čebelno pašo; gozdarji jih imajo radi v gozdnem sestoju, saj dajo sčasoma dragocen les. Vrbine in loke (poplavna zemlja) ne zasajajo več z vrbami, ampak s hitro rastočimi hibridnimi topoli, ker dajo v kratkem času veliko lesnine za celulozno industrijo. Seveda je tudi *vrba* les za industrijo, zato je ne bi smeli zanemarjati. Za podrast v dovolj suhem svetu cenijo zlasti *dren*. Njegova korist je dvojna: da precej nektarja in hkrati užiten plod, bogat vitaminov, uporaben v industriji sadnih konzerv, da o uporabnosti lesa ne govorimo.

Med najbolj medovito grmičje sodi *krhlika*. Če izvzamemo zdravilne jagode, ni grm niti posebno koristen niti ne posebno lep, vendar je zelo bogat z nektarjem, povrhu pa ne medi samo nekaj dni, ampak cele mesece. Ker ni posebno koristen, se bo težko uveljavilo umetno sajenje v krajino, parke in vrtove. Tako je še s številni-

mi drugimi grmovnicami. So sicer medovite, ker pa niso parku ali vrtu v okras, jih ne maramo, jih odklanjamo, pa čeprav smo sami čebelarji.

Poglejmo si parkovno in vrstno okrasno drevje in grmovje, ki daje najbogatejšo čebelno pašo, nektar in cvetni prah! Vrste navajam po abecednem redu v latinščini, slovenska imena pa v oklepajih:

Calluna (jesenska resa, žrnovec), pri nas je zastopana le ena vrsta (*C. vulgaris*), ki cvete od junija do novembra na pustih kislih tleh; v vrtovih se srečujemo s številnimi različki od bele do rdeče barve. Kaluno bi morali večkrat uporabiti v vrtu, ker dolgo medi, je tudi lepa, če jo kot resišča zasejemo v velikih zaplatah.

Cornus mas (*dren*) je grm, ki estetsko vsestransko zadovoljuje (cvet, sad oblika). Uporabljati bi ga morali na veliko kot lepo in koristno živo mejo. Povsod bi lahko nadomestil zimzeleno kalino, ki sicer medi, toda slabo cveti. *Corylus* (*leska*) je splošno znan grm, ki ga gojimo zaradi lešnikov. *Partenocissua* (*vinika*, *divja trta*); rastlina se vzpenja z oprijemalnimi viticami. Kadar medi, buči njena okolica od samih čebel. Obe viniki (*P. quinquefolia*, *tricuspidata*) sadimo ob stene in zidovje. Zgrešeno je mnenje, da vlaži stene, ravno nasprotno je res. Za stene priporočamo zlasti različek Veitchů.

Polygonum (*dreselj*); ta vzpenjalca je doma v zahodni Kitajski, zraste do 9 m visoko, je sorodna z ajdo, *P. aubertii* cvete od poletja do konca jeseni in ves čas medi. Sadimo jo ob staro drevje, k stenam, na kamnite razvaline, med skalovje in grmovje, ki ga prekrije z vonjavim belim cvetjem.

Pyrus (*hruška*) je splošno znano drevo za sadne nasade, kot divje drevo na gmajnah, steljnkih, košenicah



in grmiščih ter na obrobjih gozdov kakor češnja. Za okras večjega vrta je vrbolistna hruška (*P. salicifolia*) s pobešenimi vejami, ki je doma na Balkanu.

Rhamnus (krhlika), zlasti navadna (*R. frangula*) in zdravilna (*R. catharticus*), obe sta doma pri nas; zlasti zdravilna je primerna za žive meje.

Od jagodičevja je upoštevati *Ribes* (ribezelj) vseh vrst, ker je bolj medovit, kakor ponavadi domnevamo. Za žive meje je zlasti primeren alpski ribez (*R. alpinum* Schmidt), ki cvete in medi nenavadno bogato. Okrasni grm z rumenim jesenskim listjem in z obilico cvetja je ameriški ribez (*R. floridum*). Izrazito okrasna vrsta, ki jo zelo pogrešamo v vrtovih, je rdečecvetni (*R. sanguineum*) s številnimi sortami. Sorte *Astrorubens*, King Edvard VII. Pulborough Scarlet so lepotne rastline, ki zadovoljujejo vrtnarja in čebelarja. Akacija (*Robinia*) je že dovolj poznana čebelarjem in kolarjem.

Družina šipovk ali rožnic (*Rosaceae*) je brez izjeme medovita, če je le cvet

enojen, polnjen cvet dá pa še vedno cvetni prah. Ker je ta družina tako obsežna, da je ne moremo obdelati v tem opisu, jo bomo obravnavali drugič.

Rubus (robide, maline) je razširjen v številnih vrstah po gmajnah, posekah, grmiščih, na ozarah, celo na njivah, ob plotovih in še marsikje. Daje bogato pašo, pa še koristne in zelo užitne plodove. Kjer se robida naseli, jo je težko zatreti. Za vrtnarje so pomembne nekatere okrasne vrste. Iz te skupine bi omenil le medovite *R. Henryi* je doma na Kitajskem, grm je vedno vzpenjav, zelen, cvetovi so svetlo rdeči, plod je črn, uporabna je za prekrivanje zidov, plotov, skal in grmad. Med maline sodi *R. phaeoscolasius*, poganjki so previsni, cvet velik, svetlo rožnat, plod oranžno rdeč in užiten. Primerna je za senčne lege vrtov. Med robidami so številne sadne sorte, ki jih gojimo ob žičnih špalirjih; obrezane in gojene žlahtne robide na trdnem špalirju uporabljamo za omejitve prostora in za pridelovanje vitaminov bogatih sadov. Ko cvetijo, dobro medijo, čebele dobijo nektar in obnožino. Priporočam predvsem sorte: Wilson, Theodor, Reimers in ameriške nebodeče sorte Blacky in Thornfree.

In še neko drevo bi omenil, ker da odličen med, to je lipa (*Tilia*). Koristen je les in zelo cenjen je cvet. Poznamo več vrst lipe. Vse so cenjene kot dragocena drevesa. Stara »vaška« lipa, ki daje najboljši čaj in med, je lipovec ali drobnolistna zimška lipa (*T. cordata*); njej sledi po kvaliteti poletna ali velelistna (*T. platyphyllos*). Iz Banata je prišla k nam panonska ali srebrna lipa (*T. tomentosa*), ki jo cenijo v drevoredih. Toda neprekosljiva za drevored je *T. pallida*. Križanec dveh lipovih vrst je *T. intermedia* ali holandska lipa. Ob prašnih cestah in po mestih sadijo krimsko lipo (*T. euchlora*), ker je odporna proti rdečemu pajku. Vse našteje vrste

lpe dajo odličen rezbarski les in dragocene risarske deske. Torej združujejo dve lastnosti: industrijski les in medovit in zdravilen cvet.

To je bilo le nekaj rastlin, ki zdru-

žujejo več zaželenih lastnosti: medovitost, vsestransko gospodarsko korist in lepotni učinek. Le rastline s takšno etiketo imajo bodočnost. O drugih pa kaj več prihodnjič.

ČEBELARSTVO V PODRAVINI

Ob koncu čebelarjske sezone se je zbralo 90 čebelarjev in njihovih svojcev iz mariborske medobčinske zveze in 4. 10. 1980 smo odpotovali v Podravino, da bi se seznanili z izkušnjami tamkajšnjih čebelarjev. Predvsem smo imeli namen obiskati priznanega starega čebelarja Josipa Belčiča v Petranjcu.

Od Maribora dalje nas je med vožnjo nekaj časa spremljala jesenska megla, ki pa je počasi izginila in nastalo je lepo jesensko sončno jutro.

Čebelar Belčič nas je že čakal. Lepo nas je sprejel in pogostil z dobrimi pijačami. Josip Belčič uporablja v svojem čebelnjaku 12-satni listovni panj z imenom »locovka«, ki je po prostornini enak Kirarjevemu panju. Njegovo delo je usmerjeno v pridobivanje medu. V sezoni ima čebele na štirih pašah, zato jih prevaža iz kraja v kraj. Pridobiva pa tudi pelod osmukanec. Videli smo posebno vrsto osmukanika v idealni izvedbi; montirala ga je na brado panja. Čebelari že dolga leta, pa je danes vzlic svojim 74. letom še vedno aktiven, veder in duhovit. Kot čebelar je na starost toliko bolj zadovoljen, ker bo čebele lahko brez skrbi prepustil svojemu sinu, ki je tudi vnet in dober čebelar. Ko nam je govoril pred svojim čebelnjakom, je med drugim povedal tudi tole: »Leta 1907 je napredni čebelar A. Žnidaršič povečal obseg čebelnega gnezda od tedanjih kranjčev na veliki 9-satni AŽ panj. Tudi ta velikost panja danes zadostuje, zato čebelarim z velikimi panji in dobrimi mladimi matičami. Čebelarim z dvomatičnim sistemom, ki je osnova za močne družin-

ne zgodaj pomladi. To je pri meni tudi nujno, ker s čebelami »startam« na oljni repici, za katero je znano, da daje obilno pašo in odličen pelod. Štiri paše v sezoni mi jamčijo dober pridelek medu. Da bi bil uspešen pri delu, preprečujem rojenje. Imam kontejnerje, ki jih po potrebi prevažam.«

Navzoča skupina je pozorno poslušala, ob koncu pa smo z vprašanji razvili razpravo. Tako so sledila pomembna vprašanja, kot so vzreja in zamenjava matic, praha matic, izkoriščanje čebelne paše in drugo.

Obravnavali smo tudi pasme čebel in njihove lastnosti. Prednost daje »kranjci«, zato so njegove matice zaželene celo v Argentini. Hibride pa odklanja zaradi nekaterih lastnosti. Za zatiranje varrooze uporablja danikoproper, saj je čebelni panj temu primerno izdelan s 30 mm visoko podnjico, ki je koristna tudi za prevoz in premagovanje poletne vročine. Da bi dosegel čimvečji pridelek, omejuje zaleganje matice pred nastopom glavne paše.

Pred odhodom smo obiskali razstavo naivnega slikarstva v Petranjcu. Pri skupnem kosilu smo utrdili medsebojne stike in takrat je Belčič sprejel vabilo, da v prihodnjem letu obišče čebelarje mariborske medobčinske zveze. Med povratkom smo si ogledali tudi znamenito pokopališče v Varaždinu, ki s svojimi posebnostmi pritegne marsikaterega turista in naključnega obiskovalca.

Obogateni s pridobljenim znanjem in s prijetnimi spomini smo zvečer istega dne v Mariboru sklenili potovanje.

Ivan Štemberger

FRANCE GUNA JE ZAPISAN NA VIDNEM MESTU SLOVENSKEGA ČEBELARSTVA

Čebelarско društvo Zagorje ob Savi se je poslovilo od svojega čebelarskega tovariša, tajnika in predsednika tamkajšnjega društva. France Guna pa je širil svojo dejavnost na vse slovensko območje, zato zasluži, da na kratko prikazemo njegov lik in delo s tega zornega kota.

Že ko sva sedela v gimnazijskih klopih, je France pokazal svoje nagnjenje in prefinjen čut do narave in vsega lepega v naravi. Zato ni bilo čudno, da se je že v svojih zgodnjih letih ogrel in oprijel enega največjih čudes živ narave, tj. življenja čebel in čebelarjenja, kjer je lahko opazoval in preučeval zapletene zakonitosti čebelnega življenja. Zanj je najprej veljalo pravilo opazovanja in preučevanja in šele na drugem mestu koristnost. Zato je tudi s tolikšno upornostjo in prizadevnostjo preučeval čebelarsko literaturo in s tem poglobljaj svoja opazovanja in spoznanja, saj je še v svojem 60. letu čebelarjenja napisal prispevek za naše glasilo z naslovom »Čebelar«, moje najljubše branje. Le tako je lahko postal čebelar v pravem pomenu besede in le tako je lahko posredoval svoje znanje široki družini slovenskih čebelarjev. V šestdesetih in sedemdesetih letih skoraj ni bilo številke našega glasila, da ne bi bilo v njem tudi razprave tovariša Gune. S svojo originalno, poljudno pisano in včasih šegavo vsebino je pritegoval bralce. Še več. Njegovi prispevki so bili pisani slovensko in jih ni bilo potrebno lektorirati, kar je tudi razumljivo, če vemo, da je bil zvest dijak znanega slovenskega slovničarja in jezikoslovca dr. Antona Breznika, ki mu je že v gimnazijskih letih razvil smisel in prefinjen posluš za našo besedo.

Samo na ta način je mogel tovariš France izpovedovati svoje misli in čustva, svoj odnos do narave in čebel tudi v pesniški obliki in to ritmično in slogovno do takšne mere, da se je znan slovenski pesnik pri srečanju sredi Ljubljane, po naključju prebrani njegovi pesmi v Slov. čebelarju »Anton Janši ob dvestoletnici«, začudil s pripombo: »V vaših čebelarskih vrstah imate čudovitega pesnika«! — Pesmi »Majniška svitanica«, »Zakaj še mudiš se« itn. izžarevajo pristnost in tenak posluš za pomladno razpoloženje narave in čebel. Nudile bodo hvaležno vsebino recitatorjem na čebelarskih proslavah, posebno še, ker je podobnega gradiva pri nas zelo malo na voljo.

Njegovo znanje in prizadevnost sta bili kvaliteti, ki sta ga privedli 1971. leta v uredniški odbor Slovenskega čebelarja, kjer je nekaj let soodločal s svojimi strokovnimi pogledi in predlogi o vsebini in obliki revije. Na ta način se je tov. Guna uvrstil med tiste slovenske čebelarje, ki so s pisano in govorno besedo utirali pot uspešnemu čebelarjenju ne samo sedanjim čebelarjem, ampak posebno še novim pokolenjem.

De mortui nihil nisi bene — o pokojniku samo dobro, pravi star latinski pregovor. Za tov. Guno tega prav gotovo ne bi mogli reči, če ne bi bil to, kar je bil. Ni zaklepal svojega strokovnega znanja in izkušenj v ožji krog stanovskega glasila, ampak se je uspešno uvrstil tudi med čebelarske predavatelje. Razdajal je svoje znanje širši javnosti. Z uvedbo radijskih predavanj s področja čebelarstva v okviru kmetijskih nasvetov je bil najpogostejši med predavatelji. Pri tem je pa potrebno poudariti, da je bil tudi

najbolj točen in vesten vse do konca svojega življenja, saj je še zadnje dni pripravljaj predavanje za mesec december, ki je prispelo v uredništvo po njegovi smrti.

Tov. Guna je bil kot čebelarški organizator v domačem kraju in kot delegat na razširjenih sejah upravnega odbora Zveze ter zvezinih občnih zbo-

rih v svojih nastopih naraven, jasen in neposreden. Imel je svoj obraz in ponos, ki je odseval težnjo po ustvarjalnosti, resnici in pravici, kar je tudi dosledno branil, ne glede ali je bilo komu prav ali ne.

Takšen bo tovariš Guna zapisan na vidnem mestu slovenskega čebelarstva.

Martin Mencej

POL STOLETJA ČEBELARSKE DRUŽINE »MLINŠEK«

V »Slovenskem čebelarju« št. 9, letnik XXXI. od 1. septembra 1928, je v rubriki »VESTI IZ PODRUŽNIC« zapisano: »Podružnica Velenje ustanovljena. *Zum, zum!*« Tako je šlo od hiše do hiše in kmalu je bila zbrana četa navdušenih čebelarjev iz Škal, Velenja in Šentjanža na Vinski gori. Razveseljivo je bilo, da so se bodoči člani zavedali, da je le v organizaciji moč in napredek ter se odzvali na prvi sestanek. »Moč in napredek bomo dosegli v organizaciji le tedaj, če bo vodstvo dobro in sodobno in se bodo člani trudili za napredek, tj. strokovno izobrazbo. Svoje delo bomo primerjali z delom svojih ljubljensk v panju, kjer dela vse za skupni smoter. Svojo podružnico smo ustanovili dne 22. julija 1928 v Velenju. Odbor je bil tale: Franc Mlinšek, učitelj v Velenju, predsednik...«

Tako je bilo pred petdesetimi leti. Tokrat pa poročamo o dejavnosti čebelarjenja in samoupravne organiziranosti. Prav v času, ko je bila pred petdesetimi leti ustanovljena »Mlinškova« družina, je aktivnost spontano narasla, dobri dve leti po uradnem datumu pa je že prišlo tudi do slovesne proslave tega jubileja in razvitja novega družinskega prapora.

Na slovesnosti, ki je bila 8. novembra v prostorih restavracije NAMA v Velenju, se je zbralo veliko število čebelarjev, predstavnikov ČD iz sosednjih krajev, ZČDS, ČZ Velenje, SZDL Velenje in drugih. Govorniki so orisali pomen čebelarstva kot gospodarske panoge, vzgojo mladih čebelarjev, varstvo pred čebeljimi boleznimi idr., program so dopolnili člani rudniškega okteta iz Velenja in tako prispevali k prazničnemu vzdušju.

Pogled na dvorano, ki je bila slavnostno okrašena.

Vse navzoče je v imenu ZČDS in ČD Zalec pozdravil in jim čestital tov. Franc Rozman



Praznovanje, nakup novega prapora in 79 zlatih žebličkov so omogočili občani, člani čebelarke družine ter pokrovitelji: svet KS Velenje, medobčinska čebelarska zveza Celje, občinska zveza čebelarskih družin Velenje, tesarstvo »Hudovernik« Velenje, »Nizke gradnje« — Meh Janko in »Ema« Velenje.

Devetim zaslužnim članom so podelili red Antona Janše III. stopnje. Dolgoletni predsednik ČD »Mlinšek«, tov. Oto Burnik pa je prejel »srebrni« red

Antona Janše II. stopnje. Posebno pristržno je bilo srečanje čebelarjev s soprogo pokojnega tovariša Mlinška, kateri so podelili posebno spominsko plaketo.

V družabnem vzdušju so praznovanje sklenili v poznih urah; ostal pa je vtis, da bo delo spet teklo pod predsedstvom strokovnjaka, prizadevnega čebelarja Ivana Rodmana.

Tekst in fotografija:
Jože Miklave

ČLANI ČEBELARKEGA KROŽKA O. Š. ROGAŠKA SLATINA IMAJO NA ZALOGI SEME »RUBBEKIJE«

Nekaj je že bilo napisanega o rudbekiji in nič ne bo odveč, če katero besedo ponovimo, da ne bo treba iskati navodil v starih Čebelarjih. Semena rudbekije imate zadosti 10 dkg. Posejte drobna semena ob robu gozda, še bolje je, posejati ga ob robu močvirja in rudbekija se bo sama in s pomočjo ptičev širila naprej po močvirju in po gozdu. Močvirje pa bo počasi izsuševala, ker s svojimi bilkami ustvarja precej sprstenine. Kakih sto zrnec vsejete v majhno, 1 m² veliko gredico. Take sadike se raje primejo na suhih tleh kot pa seme. Jeseni boste lahko že sadike presadili na stalno mesto. Seme lahko posejete tudi v zanemarjene žive meje, kjer redki stari štrclji kažejo, da je bila nekoč meja. Drugo leto boste že lahko nabirali lastno seme. Kolikor ga bo pa ostalo, ga bodo raznašali ptiči po bližnji okolici. Seme rudbekije je neprebavljivo in ga ptiči spuščajo s svojimi iztrebki.

Ko se bo rudbekija zgostila, ji porežite v aprilu ali maju vrhove; tako boste dosegli, da bodo za listjem zrastle številni poganjki, ki bodo ob lepi jeseni cveteli tja do konca oktobra.

Čebelarski krožek osnovne šole Rogaška Slatina je zaradi slabe letine v stiski, ker mora kupiti in vrniti sladkor svojemu svetovalcu, ki ga je do sedaj kupoval in krmil krožkarske čebele na svoj račun. To breme pa je zdaj padlo na ramena krožkarjev. Zato so sklenili, da bodo nabrali seme rudbekije in ga ponudili tistim čebelarjem, ki gredo daleč po sadike in seme rudbekije. Nekateri so namreč že pozabili, da je pokojni Lešnik pisal v »Čebelarju«, koliko rudbekije je videl pri nas v Rogaški. Seme lahko naročite pri svetovalcu čebelarskega krožka Martinu Tovorniku, Rogaška Slatina, Izletniška 5.

Tovornik

IŠČEMO

čebelarja za delo v mesecih marec—julij v Primorju; lahko je mlajši upokojenec, po možnosti šofer. Nagrada po sporazumu. Pismene prošnje s podatki pošljite na naslov: Čebelarska zadruga Ljubljana, Polhov Gradec 72, 61355 Polhov Gradec.

MATEVŽ NOVAK



Pokojni Matevž se je rodil 19. 9. 1920. leta v Mali Ligojni kot sin malega kmeta. Po končani osnovni šoli se je izučil za mizarja. Njegovo življenje ni bilo lahko, po okupaciji 1941. pa se je še poslabšalo.

Spomladi leta 1942 se je odločil, da gre v partizane. Po osvoboditvi se je zaposlil najprej v Industriji usnja, nato pa v mizarškem podjetju na Vrhniki. To podjetje je bilo čebelarjem znano po solidni izdelavi AŽ panjev in drugih čebelarških pripomočkov. To ga je spodbudilo, da je tudi sam začel čebelariti.

Po invalidski upokojitvi se je kot predsednik krajevne skupnosti z veliko vneto posvetil napredku svojega kraja. Pri tem delu pa ni pozabil na čebele. V zadnjih letih si je postavil nov in ličen čebelnjak in ga napolnil s 30 AŽ panji, ki jih je izdelal v svoji mali delavnici. Ob njegovi tragični smrti v prometni nesreči v Ajdovščini so bili vsi panji naseljeni. Ze bežen pogled na čebelnjak je pričal, da so čebele dobro prezimile. Velika škoda je, ker tako lepo zastavljeno čebelarstvo ni dobilo naslednika.

Pogreba 9. 5. 1980 smo se udeležili številni čebelarji z društvenim praporom in se poklonili spominu pokojnika.

Naj počiva v miru in sanja o čebelah, ki so mu bile tako pri srcu.

Njegovi družini iskreno sožalje.

Čebelarska družina Vrhnika

JANEZ ZIMA



Težko je z besedami izraziti žalost — bolečino, ki smo jo občutili čebelarji ČD Gorje pri Bledu, ko smo se sredi junija 1980 za vedno poslovili od našega dolgoletnega člana in odbornika tov. Janeza Zime.

Pokojni Janez se je rodil 26. decembra 1905 v

Zg. Gorjah. Ze kot otrok je pričel čebelariti z manjšimi panji — kranjiči in

tako je od rane mladosti izpopolnjeval svojo čebelarsko sposobnost. Zelo zgodaj je pričel čebelariti z AŽ panji. Čebelaril je vse do svoje smrti.

Tov. Janez je bil izučen tesarske obrti, vendar se je zaposlil v lesnoindustrijskem obratu. Med sodelavci je bil priljubljen. V ČD Gorje je bil vzoren odbornik, vedno se je udeleževal sestankov in sej ter s svojo strokovno sposobnostjo mnogo pripomogel k napredku čebelarstva v naši družini. Za vestno delo je tov. Janez prejel priznanje Antona Janše III. stopnje.

V globoki žalosti smo se 15. 6. zadnjič zbrali ob njem na domu in ga v velikem številu pospremili na njegovi zadnji poti. Godba na pihala iz Gorij mu je igrala v slovo žalostinke, ker je bil pokojni dolga leta tudi član godbe. V imenu čebelarjev se je od njega ob odprtem grobu poslovil predsednik družine, v imenu godbe in gasilcev pa njihov zastopnik.

Dragi Janez, ko smo se poslovili od tebe, smo vsi želeli, da naj tvoje truplo mirno počiva v domači gorenjski zemlji, tu ob vznožju Triglava. Slava ti!

FRANCE GUNA



Kruta je misel na smrt, na konec nečesa velikega, na konec nečesa svetlega, kot je življenje. In v torek, 4. novembra, je v 75. letu usahnilo življenje človeku, vizionarju malega slovenskega naroda, učitelju, profesorju, ki je dolga leta poučeval otroke,

dijake na naših šolah, prizadevnemu, delovnemu in vestnemu človeku, ki je dobršen del življenja in ustvarjalnega dela posvetil čebelarstvu.

Kdo v zagorski dolini in širom okolje poznal skromnega, tihega človeka, človeka z velikim srcem, ki je razdajal svoje znanje, svoje bogate izkušnje mlademu rodu, človeka, ki je bil pripravljen priskočiti na pomoč vsakomur, kdorkoli ga je prosil, človeka, ki je vedel in znal, človeka — izobraženca, človeka, ki je ljubil slovensko zemljo. Ljubil je domovino, ljudi, ljubil je živali, še posebno male — nebojlene, ljubil je čebele. Dneve in često tudi noči

je prebiral literaturo o čebelah, čebelarjenju, zapise iz knjig je uredniševal pri delu s čebelami v svojem uljnaku.

Bil je učitelj vsem slovenskim čebelarjem — ni izšlo veliko Slovenskih čebelarjev, da v njih ni bilo Francetovega članka. Njegovi članki so bili izklesani kot spis, kot preprost tekst z veliko strokovno vsebino, z veliko pripovedno in izrazno močjo — z besedo strokovnjaka. Često smo ga poslušali po radiu, ko je predaval o delu s čebelami, o skrbi za njihovo zdravje, za higieno čebel, čebelnjaka, satovja, medu.

Nepozaben je spomin na našega tovariša Franceta, tajnika in kasneje dolgoletnega neutrudnega predsednika Čebelarkega društva Zagorje ob Savi. Vse posle predsednika društva je opravljal do leta 1978, nato pa je bil častni član upravnega odbora, vse do nenadne smrti.

Za svoje bogato in dolgoletno ustvarjalno delo je dobil mnoga priznanja, med drugimi tudi največje slovensko priznanje čebelarju, priznanje Antona Janše.

Tiho je bilo slovo našega dragega Franceta, tiho, boleče, neizprosno. Toda France, ljubil si slovensko zemljo, naj ti da lahek in miren počitek.

Čebelarstvo
Zagorje ob Savi

JANEZ PREZELJ



Ko so bile čebele v največji delovni vnemi, je dne 26. junija 1980 ugasnilo življenje čebelarja Janeza Prezolja iz Žirovnice, člana čebelarke družine A. Janša, Breznica.

Rodil se je leta 1912 v Spodnjih Danjah (Sorica). Izučil se je za peka

in si tako služil kruh, pozneje pa je postal kurjač parnih kotlov. Čebelaril je od mladih nog. Preselil se je v Žirovnico in si ustvaril družino, poleg doma pa zgradil ličen čebelnjak. Pročelje čebelnjaka se lepo vidi z glavne ceste in marsikak avtomobilist — čebelar je zavil k njemu. Vedno je bil pripravljen svetovati in pomagati. Mnogo mladih čebelarjev je pri njem iskalo in tudi dobilo znanje, pa tudi roj ali mlado matico.

Čebele so mu bile razvedrilo in zdravilo. Ko je šel v pokoj, se jih je še z večjo ljubeznijo oklenil. Bolezen mu ni prizanašala. Ko bi ga čebele najbolj potrebovale, je moral oditi.

V čebelarški organizaciji je aktivno sodeloval. Bil je član odbora družine. Pri vseh prireditvah in akcijah, teh pa ni bilo malo, je bil nepogrešljiv. Naloga, ki jih je sprejel, je tudi temeljito opravil. Bil je odlikovan z redom Antona Janše III. stopnje.

Čebelarji smo Janeza spremili na zadnji poti, se mu zahvalili in poklonili ob odprtem grobu.

Čebelarška družina Anton Janša,
Breznica

PAVEL KANDRIČ



Bližala se je pomlad, narava se je pričela prebujati in čebelarji so bili sredi priprav na bližajočo se čebelarstvo sezono. Takrat nas je zapustil Pavel Kandrič. Umrl je 20. marca 1980, čebele pa so ostale brez oskrbnika.

Rodil se je 1. januarja 1907. leta v Dornavi pri Ptujju. Bil je sodar. Poročil se je v vas Kukova, kjer sta z ženo obnovila gospodarsko poslopje in pozneje postavila čebelnjak za 80 AŽ panjev. Čebelariti je pričel leta 1931, ko je ajda še medila in dajala lepe pridelke medu. Naglo je napredoval in pričel prevažati 60 AŽ panjev. Čebele je prevažal na različna pasišča: v Prekmurje, na Pohorje, v Dalmacijo in otoke. Bil je uspešen čebelar.

Pred 15. leti se je, ko se je z motorjem peljal od čebel, hudo ponesrečil in od takrat ni mogel več aktivno gospodariti. Čebelarji in čebelarška organizacija so ga zelo pogrešali. Bil je predsednik čebelarke družine v Juršincih, v čebelarškem društvu Ptuj pa v upravnem odboru. Kljub oddaljenosti ni nikoli manjkal na sejah, predavanjih, tečajih itd. Vsakomur je rad pomagal z dobrim nasvetom ali mu v sili priskočil na pomoč. Ob razvitju novega prapora je bil za svoje delo odlikovan z redom Antona Janše III. stopnje.

Da je bil naš Pavel v resnici priljubljen, je potrdila množica, ki se je udeležila pogreba, in govorniki, ki so se mu ob odprtem grobu zahvalili za nesebično delo.

Žalujoči ženi, sorodnikom in sodelavcem izrekamo ptujski čebelarji iskreno sožalje, njemu pa miren, zaslužen počitek.

Vinko Brenčič

E. M. FUCHS

SPECILNA TRGOVINA ZA SODOBNO
ČEBELARSTVO Telefon (0 42 22) 49 236
A - 9061 CELOVEC - Wölfnitz - Felsenschmied-
gasse 19

éts **Thomas** *filis*
OSTERREICH-REPRESENTANZ
B.P. n° 2 - 45450 FAY-AUX-LOGES

Obveščamo vse čebelarje, da bomo razstavljali na V. Razstavi sodobne čebelarke opreme, 24. in 25. januarja 1981, v POLJU PRI LJUBLJANI naslednjo čebelarsko opremo:

A. ZA PRIDOBIVANJE VOSKA

- električni in plinski topilnik za vosek od 50 do 80 litrov
- stiskalnice za satnice

NOVO!

- armirane satnice
- plastične satnice
- kasete za pridobivanje medu v satju

B. ZA PRIDOBIVANJE MEDU

- stroji za odkrivanje medu, električni noži za odkrivanje medu
- točila (ročna, električna in elektronska)
- posode za točenje in čiščenje medu
- električni topilec medu

C. ZA PRIDOBIVANJE CVETNEGA PRAHU

- sušilec za cvetni prah (komplet in po delih)

Č. ZA VZREJO MATIC

- kompletni program

D. MIZARSKI STROJI

- INCA, mizarški stroji, prilagojeni za čebelarstvo
- prenosni generatorji

Vabimo vse čebelarje, da nas obišejo in si ogledajo našo čebelarsko opremo.

Srečno Novo leto in na svidenje na razstavi v Polju.

E. M. Fuchs

REPUBLIŠKA VETERINARSKA UPRAVA SPOROČA O STANJU ČEBELJIH KUŽNIH BOLEZNI ZA ČAS OD 16. XI. DO 30. XI. 1980

HUDA GNILOBA ČEBELJE ZALEGE:

v občini Ajdovščina v 3 čebelnjakih, Grosuplje v 1, Ljubljana Moste v 1, Ljubljana Vič v 1, Murska Sobota v 1, Postojna v 3, Šentjur v 8, Vrhnika v 3 čebelnjakih.

Skupaj v 21 čebelnjakih

PRŠIČAVOST:

v občini Domžale v 2 čebelnjakih, Grosuplje v 1, Mozirje v 1, Nova Gorica v 2, Postojna v 1, Sežana v 4, Velenje v 1 čebelnjaku.

Skupaj v 12 čebelnjakih

VARROOZA:

v občini Ajdovščina v 2 čebelnjakih, Celje v 6, Črnomelj v 1, Grosuplje v 4, Jesenice v 1, Kočevje v 4, Kranj v 6, Ljubljana Bežigrad v 1, Ljubljana Moste v 1, Ljubljana Šiška v 5, Ljubljana Vič v 1, Logatec v 1, Nova Gorica v 25, Ravne v 1 čebelnjaku.

Skupaj v 59 čebelnjakih

OBVESTILO

Vse čebelarje obveščam, da bodo naročene topilnike za med, usnjene ro-kavice in osmukalnike lahko prevzeli na Posvetovanju v Polju. Vse tiste, ka-terim sem poslal vzorčne komade, prosim, da jih vrnejo ali plačajo. Oto Primožič, Prebold, 63312 Prebold.

OGLAS

Prodam seme facelije, dobre kvalitete.

Jože Stanič, Župelevec 12, 68258 Kapela pri Brežicah.

OGLAS

Iščemo čebelarja z večletno prakso za delo v Seleksijsko-
vzrejnem centru. Informacije na telefon: 061 20 208.

List izhaja vsakega 1. v mesecu

Izdaja ga Zveza čebelarških društev za Slovenijo v Ljubljani, Cankarjeva c. 3 II. Telefon: 20-208. Izdajateljski svet: Dušan Svara, predsednik; člani: Franc Magajna, Martin Mencej, Janez Mihelič, Fani Osojnik, A. Marija Sedelj, Joško Slander in Janez Terlep.

Uredniški odbor: Janez Mihelič, Dušan Svara, Jože Babnik, Lojze Kastelic, Martin Mencej, Franc Javornik, Franček Sivc.

Odgovorni urednik: Dušan Svara

Glavni urednik: prof. Janez Mihelič

Tehnični urednik: Matija Hočevar

Lektor: Danica Bizjak

Glavni in odgovorni urednik Biltena — Medex — exp.-imp. Franc Strumbelj.

Letna naročnina za nečlane 300.—, za tujino 350.—, za člane čebelarških organizacij drugih republik 300.— dinarjev. Odpovedi med letom ne upoštevamo. Kdor plačuje naročnino v obrokih, se s prvim obrokom zaveže, da jo bo do konca leta v celoti poravnal. To velja tudi za naročnino.

Članarina znaša 250.— din in 1 din od panja, s članarino je plačan tudi Slovenski čebelar.

Št. žiro računa pri SDK v Ljubljani, Miklošičeva c.: 50101-678-48636.

Devizni račun št. 50100-620-107-010-30960-943.

Po mnenju republiškega sekretariata za prosveto in kulturo št. 421-1/71 je glasilo oproščeno temeljnega davka od prometa proizvodov.

Tiskala tiskarna Tone Tomšič, Ljubljana v 8000 izvodih.

Rokopisov ne vračamo.