



## RAZVOJ NOVIH MERIL DELITVE

Malo razprav v zadnjem času je bilo tako živahnih, intenzivnih in s toliko udeleženci, ko so bile nedavne razprave o novih pravilnikih in sporazumih, s katerimi se v skladu z zakonom o združenem delu urejajo dohodkovni odnosi v temeljnih organizacijah združenega dela. Te razprave so marsikje potrdile staro, slabo pravilo, da tudi najpomembnejše obveznosti odlagamo do zadnjega roka in ko odlaganja ne more več biti, vložimo vse sile, da bi po nepotrebnem izgubljeni čas, nadomestili. V zvezi s tem lahko danes rečemo, da je dobro, da nismo popustili pritiskom za podaljšanje rokov, tako da so skoraj vse temeljne organizacije združenega dela sprejele nove dokumente, v katerih se na bolj ali manj nov način določa najbolj občutljivejši pa tudi najbistvenejši samoupravni odnos — delitev dohodka.

Eno od zelo pomembnih vprašanj, okoli katerega so tudi potekale najbolj žolčne razprave je: v kolikšni meri nov sistem dohodkovnih odnosov v vsakem tozdu omogoča, da se namesto plače, tega ostanka starih oblik administrativne razdelitve, osebni dohodek oblikuje in deli glede na rezultate dela, višino dohodka temeljne organizacije in prispevka vsakega posameznika k ustvarjanju tega dohodka. V tem trenutku je mogoče kot zanesljivo zapisati ugotovitev, da pomenijo razprave, iz katerih so se rodili prvi dokumenti o delitvi dohodka — ponekod manj in ponekod bolj — nov prodor in uveljavitev logike dohodkovnih odnosov in krepitev pozicije neposrednih proizvajalcev. V mnogih temeljnih organizacijah so napravili kvalitativni skok, pogostno so sprejeli tudi povsem nov temelj delitve, ki je samo začel

tek daljšega procesa graditve in izpopolnjevanja novega odnosa do tekočega in minulega dela.

Splošni vtis o pozitivnem rezultatu ene najburnejših razprav, v kateri so delovni ljudje množično sodelovali, nas ne osvobaja obveznosti, da ne bi opozorili, da niso redke temeljne organizacije združenega dela, zlasti v družbenih dejavnostih, kjer so vse opravili bolj ali manj formalno, kjer so pravzaprav za stare plače našli »ustrezna« merila, ki se formalno »vključujejo« v zakon o združenem delu. Nekatere samoupravne interesne skupnosti, na primer na področju izobraževanja in prosvete, so »predpisale« najvišje možne točke za posamezne kategorije uslužbencev in tako uvedle nekakšne plačilne razrede, v katerih so merila dela, če sploh obstajajo, postavljena tako, da vsakdo, ne glede na delovni učinek, ostaja v svojem

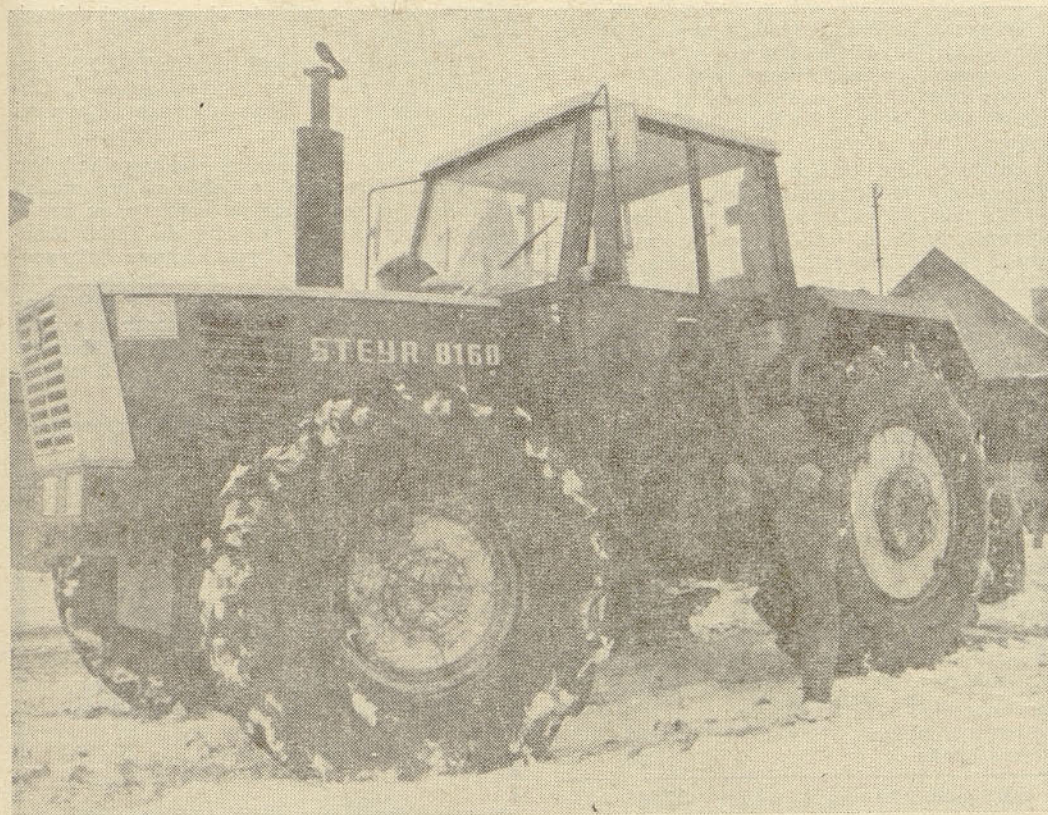
»razredu«. To ni edini način ohranjanja starih oblik delitve. Nasprotno, iz strahu pred roki, po katerih bi delavci dobivali zjamčeni osebni dohodek, so delavci glasovali za dokumente, o katerih ni bilo niti najmanj razprave in delovni ljudje, čeprav je to bilo obvezno, niso neposredno sodelovali pri njihovi izdelavi in sprejemanju.

Kljub pomanjkljivostim, ki so pri izdelavi novih sporazumov in pravilnikov do neke mere neizogibne, pa so bili delovni ljudje v teh razpravah o izvajanju zakona o združenem delu — številni tokrat prvič — postavljeni v položaj, da svoje delo merijo glede na lastni učinek in ustvarjeni dohodek cele temeljne organizacije združenega dela.

V tem pogledu so neposredni proizvajalci pokazali več zrelosti, več izkušenj pa tudi več pripravljenosti, da dosledno izvajajo načelo delitve po delu, kot so pokazali zaposleni v družbenih dejavnostih in delovnih skupnostih. Ko so se soočili s potrebo, da morajo odvisno od količine in kakovosti dela ustvariti tudi svoj osebni dohodek, so v mnogih službah nastale velike spremembe, pojavila so se nova vprašanja in problemi. Rešitve so ponekod poiskali v sprejemanju meril zaradi meril, kar naj bi zadovoljilo zakonsko zahtevo, kmalu pa se bo pokazalo, da takšne rešitve ne morejo biti trajne.

Januarski obračuni so prva generalna preizkušnja novih obračunov delitve. Za vsako temeljno organizacijo združenega dela bodo konkretno pokazali, kaj ni bilo dobro izmerjeno, kaj je po črti zakona dobro po duhu pa ni, kje se je kljub formalnemu izvajanju novega, ohranilo staro bistvo itd. Nova merila in oblike delitve bodo pravzaprav nenehno na preizkušnji, da bi zagotovili uresničevanje temeljnega načela: da je vsakdo udeležen v družbenem dohodku toliko, kolikor je resnično prispeval k njegovemu ustvarjanju. Ne plača za čas, ki ga je prebil na delu, temveč osebni dohodek po realno odmerjeni kakovosti in količini vložene dela in v odvisnosti od ustvarjenega dohodka temeljne organizacije združenega dela, to je eno osnovnih načel, na katerem je treba graditi nove dohodkovne odnose. Kot temelj preoblikovanja vseh družbenih odnosov na podlagi ustave in zakona o združenem delu pomeni ta akcija za komuniste najpomembnejšo nalogo in prispevek k bližnjim kongresom.

Snežna odeja je sredi januarja le pokrila počitka željno zemljo. Ta čas izkoriščamo v hmeljarstvu za pripravo na skorajšnjo novo sezono — traktorist Franc Volč odvažna s farme Zalog gnoj na kupe ob hmeljišča s svojim 160 KM ljubljencem.







Referendumi po naših TOZD so se iztekli. Z veliko večino smo potrdili in sprejeli samoupravni sporazum, o skupnih osnovah za razporejanje dohodka in čistega dohodka in delitev sredstev za osebne dohodke in skupno porabo, Pravilnik o razporejanju čistega dohodka in delitvi osebnih dohodkov in skupni porabi delavcev, Samoupravni sporazum o združevanju dela delavcev v delovni skupnosti in Statute. — Na sliki: sekretar OZD »Hmezad« Franc Savinek glasuje na DS Skupne službe Žalec.

## STOPAMO V NOVO POSLOVNO PLANSKO LETO

Zopet je leto naokrog in pred nami je novo poslovno leto. Naša obveza, t. j. obveza vseh TOZD in Skupnih služb, da plan za prihodnje plansko obdobje izdelajo do pričetka novega poslovnega leta, je izpolnjena. Delavski svet DO Hmezad je na svoji zadnji seji v preteklem letu sprejel zbirni plan Hmezada za leto 1978. Pred tem so vse TOZD na samoupravnih organih sprejele svoje plane za prihodnje leto.

Na tako »zgodnje« sprejemanje plana so bile nekatere pripombe, češ, da še niso znani vsi instrumenti in cenovni odnosi, ki bodo vplivali na gospodarjenje v prihodnjem letu. Čeprav tej pripombi ne moremo oporekati, pa izkušnje iz preteklih let, ko smo plane sprejemali šele v mesecu maju oz. juniju, kažejo, da tudi v II. polletju lahko pride do popravkov cen, ki lahko bistveno vplivajo na finančne rezultate posameznih TOZD. Po drugi strani pa takšni pozni plani, ko je velik del proizvodnje že realiziran, izgubijo velik del svoje praktične vrednosti.

Z zakonom o združenem delu je planu dana drugačna pomembnejša vloga. Samoupravni sporazumi o urejanju dohodkovnih odnosov in delitvi osebnih, upoštevajo kot osnovo planske proporce delitve celotnega prihodka in dohodka. Planske zadolžitve bodo v bodoče osnove za nagrajevanje po rezultatih dela.

Če hočemo preiti na nagrajevanje na osnovi rezultatov dela, moramo predhodno plansko ugotoviti kakšne rezultate lahko pričakujemo v prihodnjem planskem obdobju in kolikšen del lahko na osnovi plana namenimo za osebne dohodke. Plan nam tudi pokaže, katere vrste proizvodnje, oz. cele dejavnosti so problematične in kakšne ukrepe moramo podvzeti, da bomo novo poslovno plansko obdobje zaključili uspešno.

Iz vseh teh razlogov je potrebno, da imamo na začetku novega gospodarskega leta že izdelan proizvodno-finančni plan.

Pred izdelavo gospodarskega plana za leto

1978 so bile izdelane smernice, ki so upoštevale:

- oceno doseženih rezultatov v letu 1977,
- srednjeročni plan razvoja,
- cilje gospodarske politike, ki jih predvideva resolucija o družbeno-ekonomskem razvoju republike.

Na osnovi smernic je bilo potrebno s planom zagotoviti:

- porast proizvodnje v povprečju za 8%,
- porast osebnih dohodkov najmanj za povečanje življenjskih stroškov,
- povečanje zaposlenosti za 3%,
- produktivnost dela se mora izboljšati, kar se odraža v tem, da osebni dohodki narasčajo za 10% počasneje od rasti dohodka.

Izdelani plani kažejo, da so sprejete smernice za izdelavo gospodarskega plana za leto 1978 v večini TOZD uresničene. Vse TOZD planirajo pozitivni finančni rezultat, čeprav nekatere na meji rentabilnosti. Posamezne TOZD planirajo naslednji ostanek čistega dohodka:

TOZD	Ostanek v 000 din ČD + PAM
Kmetijstvo Žalec	128
Kmetijstvo Šmarje	3.081
Kmetijstvo Ilirska Bistrica	2.636
Kmetijstvo Radlje	765
Sadjarstvo Mirošan	1.176
Vrtnarstvo	2.185
Kooperacija	88
Mesnina	1.106
Mlekarna	2.340
Mešalnica	3.058
Hmezad	1.672
Strojna	4.288
Gostinstvo	2.744
Združena hladilnica	2
Notranja trgovina	10.183
Interna banka	1.000
<b>Skupaj</b>	<b>36.646</b>

Ocenjujemo, da je predvideni ostanek čistega dohodka mogoče doseči ob približno enakih odnosih cen, kot so v planu predvidene, in ob normalnih vremenskih razmerah.

**Količinski obseg proizvodnje** je v povprečju večji za 11%. Kmetijske TOZD načrtujejo večje povečanje glede na izpad proizvodnje v preteklem letu. Tudi vse ostale TOZD načrtujejo povečanje obsega proizvodnje najmanj v višini sprejetih smernic in resolucijskih okvirov.

Po glavnih proizvodih oz. dejavnostih je predvideno naslednje povečanje proizvodnje:

— v živinoreji je planirana proizvodnja in odkup mleka 24,7 milijonov litrov ali za 8% večja. Proizvodnjo govedi planiramo za 15%, od tega pitancev za 18% več, kar je pomembno povečanje. Še nadaljnje hitro večanje planiramo pri proizvodnji piščancev za 25% več, kar v skupni količini pomeni že 5.100 ton.

V rastlinski proizvodnji predvidevamo povečanje proizvodnje hmelja za 18% več kot v lanskem letu (procent je visok zaradi izpada proizvodnje v letu 1977), ali v skupni količini 2.280 ton. V primerjavi s planom za preteklo leto pa predvidevamo za 111 ton manjšo proizvodnjo hmelja, kar je odraz povečane preme hmeljišč v lastni proizvodnji in zmanjšanja površin hmeljišč v kooperaciji. Tudi proizvodnja sadja je zaradi pobeze v preteklem letu planirano za 55% več.

V vrtnarstvu je predvideno občutno povečanje v cvetličarstvu, medtem, ko proizvodnja zelenjave stagnira zaradi omejenih površin.

V mesno-predelovalni dejavnosti je v TOZD Mesnina načrtovano povečanje proizvodnje za 11%. Planirani količinski obseg proizvodnje izražen s prometom hladilnice znaša 13.750 din.

TOZD Kmetijstvo Ilirska Bistrica, planira nizko proizvodnjo klavnice v primerjavi z doseženim v letu 1977.

V predelavi mleka je v TOZD Mlekarna Celje predviden odkup mleka povečan za 8%, povečanje konzumnega mleka za 7% in mlečnih izdelkov za 16%. Planiran odkup mleka znaša 28.500.000 litrov.

V TOZD Ilirska Bistrica je predvideno povečanje odkupa le za 4%, prodaja konzumnega mleka pa je večja za 7%.

Odkup hmelja je predviden za 14% večji, zaradi izpada proizvodnje v letu 1977 pa je predvidena odprma manjša. V TOZD Hmezad predstavlja že pomemben del tudi ostala izvozno-uvozna dejavnost.

Planirana proizvodnja močnih krmil je predvidoma v višini 25.000 ton, kar je za 19% več kot v letu 1977.

V gostinstvu predstavlja povečanje obsega predvsem povečanje družbene prehrane v hotelu Prebold.

V Strojni se povečuje obseg zlasti v kovinarski dejavnosti.

V trgovski dejavnosti planira TOZD Notranja trgovina povečanje prometa za 43%. Občutno se povečuje obseg trgovske dejavnosti tudi v TOZD Kmetijstvo Ilirska Bistrica.

Ob koncu naj omenim, da v prihodnjem enoletnem planskem obdobju ni predvideno vključevanje večjih novih kapacitet v proizvodnjo. Poudariti pa je treba, da TOZD Kmetijstvo Šmarje poleg večanja kooperacijske proizvodnje, hitro razvija tudi stranske dejavnosti (betonarna, kovinarska dejavnost), TOZD Kmetijstvo Radlje pa z izgradnjo novih kapacitet preko 100% povečuje proizvodnjo piščancev. (Nadaljevanje na 3. strani)

8. februar -  
slovenski  
kulturni praznik



# Zakon o delovnih razmerjih

Novosti na področju delovnih razmerij

Zakon o združenem delu določa v 667. členu, da z dnem določenim z republiškim oziroma pokrajinskim zakonom, najpozneje pa do 31. 12. 1977, neha veljati zakon o medsebojnih razmerjih delavcev v združenem delu (Ur. l. SFRJ, št. 22/73, Ur. l. SRS, št. 18/74).

Skupščina Socialistične republike Slovenije je na osnovi teh določil Zakona o združenem delu sprejela zakon o delovnih razmerjih dne 28. decembra 1977. Zakon je bil objavljen v Uradnem listu SRS, št. 24/77.

Sprejeti zakon o delovnih razmerjih je osnova, da bomo delavci v temeljnih organizacijah združenega dela in delovnih skupnostih na osnovi ustave, zakona o združenem delu in tega zakona, uredili svoje pravice, obveznosti in odgovornosti na področju delovnih razmerij.

Delavci moramo najkasneje do 11. 12. 1978 uskladiti oziroma sprejeti samoupravne splošne akte o delovnih razmerjih kot to določa Zakon o združenem delu.

Najpomembnejše novosti zakona o delovnih razmerjih:

1.

Zakon o delovnih razmerjih zajema:

— Medsebojna delovna razmerja delavcev v združenem delu (v temeljni organizaciji združenega dela, v delovni organizaciji, v pogodbeni organizaciji združenega dela, kmetijski ali drugi zadrugi, v delovni skupnosti).

— Delovno razmerje delavcev zaposlenih pri delovnih ljudeh, ki samostojno opravljajo dejavnost z osebnim delom s sredstvi, ki so lastnina občanov in pri civilno-pravnih in fizičnih osebah.

Delavci, ki opravljajo začasno ali občasno delo na podlagi pogodbe o delu, niso v delovnem razmerju po tem zakonu (člen 1).

2.

V skladu z zakonom o združenem delu, ki opuša pojem delovno mesto, morajo delavci v temeljni organizaciji s samoupravnim splošnim aktom določiti razvid del oziroma nalog, ki jih morajo opravljati pri izpolnjevanju dejavnosti temeljne organizacije. Razvid del oziroma nalog je podlaga za objavljane

del in nalog z oglasom oziroma razpisom (člen 19). Razvid del oziroma nalog je tudi osnova za delitev OD po vloženem delu kot to zahteva zakon o združenem delu.

3.

Delavci sklepajo delovno razmerje brez oglasa oziroma razpisa za opravljanje del oziroma nalog, ki po svoji naravi trajajo največ 60 dni (člen 24).

4.

Delovno razmerje kot pripravnik sklene tista oseba, ki prvič začne opravljati dela oziroma naloge, pa v okviru programa za izobraževanje za poklic ni imela programa praktičnega pouka proizvodnega dela ali proizvodne prakse v takem obsegu, da bi lahko samostojno opravljala delo v svoji stroki (člen 37).

Lastnost pripravnika je tako razširjena na vse kategorije izobrazbe, hkrati pa omejena na primere, da si delavec ni pridobil potrebnih delovnih izkušenj v taki vzgojno izobraževalni organizaciji, ki vključuje v sistem izobraževanja program praktičnega pouka proizvodnega dela ali proizvodne prakse.

5.

Osnovni samoupravni splošni akt v temeljni organizaciji združenega dela je samoupravni sporazum o združevanju dela delavcev v temeljni organizaciji. S tem samoupravnim sporazumom se delavci dogovorijo o osnovnih značilnostih svoje temeljne organizacije, v kateri svobodno in prostovoljno združujemo svoje delo.

Zakon določa vsebino samoupravnega sporazuma o združevanju dela delavcev (člen 49).

6.

Delavci določijo delovni čas in njegovo razporeditev s samoupravnim splošnim aktom v skladu z zakonom. Delavci podrobno razčleni (Nadaljevanje na 4. strani)

(Nadaljevanje z 2. strani)

## ZAPOSLENOST IN OSEBNI DOHODKI

Planirano število zaposlenih izračunano iz števila ur se povečuje za 8%. Ker računamo, da bomo s preseganjem normativov povečali produktivnost dela za okrog 5%, ocenjujemo, da se bo dejanska zaposlenost povečala v skladu s sprejetimi smernicami, t. j. za okrog 3%. Pri posameznih TOZD pa nastopajo nesorazmerja med povečanjem števila ur in OD, kar je potrebno dodatno preveriti.

Planirani osebni dohodki so v primerjavi z oceno večji za 19%, kar je odraz planiranega povečanja OD zaradi povečanja življenjskih stroškov in povečanega fizičnega obsega proizvodnje. Skupni planirani OD znašajo 253.085.000,— din.

## PLANIRANI VREDNOSTNI REZULTATI V LETU 1978

Planirani celotni prihodek za leto 1978 za Hmezad kot celoto znaša 3.164.548.000 din in je v primerjavi z oceno realizacije za leto 1977 večji za 29%.

Če od tega odštejemo trgovsko dejavnost, ocenjujemo povečanje obsega proizvodnje na osnovi finančnih podatkov za 21%. Ker je v planu predvideno povprečno povečanje cen proizvodov za ca. 10%, ocenjujemo planiran porast fizičnega obsega proizvodnje za 11%. Iz tega izhaja, da je plan za Hmezad kot celoto v skladu z resolucijo o družbeno-ekonomskem razvoju republike in v skladu s smernicami za plan. Med posameznimi TOZD pa so v povečanju celotnega prihodka precejšnje razlike.

V spodnji preglednici je za posamezne TOZD prikazan planiran vrednostni obseg poslovanja v letu 1978:

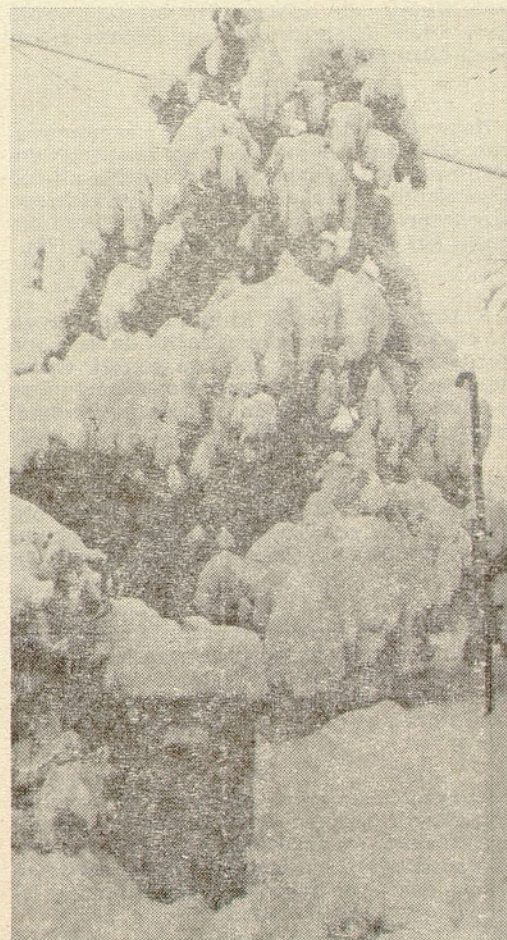
Zap. št.	TOZD	Celotni prihodek		Skupni dohodek		Ostanek čistega dohodka + PAM		Dohodek	
		Plan 1978	Ind. plan ocena 77	Plan 1978	Ind. plan ocena 77	Plan 1978	Ind. plan ocena 77	Osebni dohodek Ocena 1977	Plan 1978
1.	Kmetijstvo Žalec	144.653	109	74.617	125	128	—	1,30	1,37
2.	Kmetijstvo Šmarje	295.392	144	27.877	154	3.081	215	1,42	1,62
3.	Kmetijstvo Ilirska Bistrica	280.220	139	22.510	124	2.637	170	1,44	1,56
4.	Kmetijstvo Radlje	27.658	109	9.419	109	765	147	1,40	1,40
5.	Sadjarstvo Miroslan	16.002	123	8.157	112	1.176	78	2,07	2,23
6.	Vrtnarstvo	29.481	116	13.825	121	2.185	115	1,47	1,54
7.	Kooperacija	333.003	109	21.405	99	88	7	1,60	1,37
8.	Mesnina	721.885	131	58.817	118	1.106	55	1,33	1,33
9.	Mlekarna	260.275	112	24.935	118	2.340	85	1,39	1,39
10.	Mešalnica krmil	117.557	134	8.567	128	3.058	128	2,41	2,59
11.	Hmezad	81.540	112	10.888	133	1.672	301	1,40	1,56
12.	Strojna	65.903	118	21.986	129	4.288	141	1,63	1,66
13.	Gostinstvo	55.865	114	19.542	123	2.744	256	1,39	1,59
14.	Združena hladilnica	6.333	45	2.309	170	2	—	1,04	1,34
15.	Notranja trgovina	687.973	152	42.495	162	10.183	—	1,98	2,39
16.	Skupne službe	40.808	126	32.086	131	1.193	417	1,98	2,19
Skupaj		3.164.548	129	399.435	127	36.646	183	1,49	1,58

Ko ocenjujemo planske pokazatelje kot celoto, lahko ugotovimo, da je fizični obseg glede na lanske pogoje gospodarjenja predviden realno.

Povečanje celotnega prihodka (za 29%), je odraz predvidenega povečanja cen in povečanja obsega poslovanja količinskega obsega proizvodnje, boljšega izkoriščanja produktivnosti. V TOZD, ki jim produktivnost stagnira ali je v upadanju, morajo ugotoviti vzroke in sprejeti ukrepe za izboljšanje poslovanja.

Ocenjujemo, da je v normalnih pogojih gospodarjenja in ob vsestranskem prizadevanju vseh delavcev, možno realizirati gospodarski plan za 1978. leto. Z realizacijo plana bomo ustvarili nujno potrebna sredstva za razširitev proizvodnje, opravičili planirana sredstva za osebne dohodke in zagotovili sredstva za potrebe širši družbeno-politični skupnosti.

Polde Škafar, dipl. ing. agr.



O, ti, muhasta zima, si le natresla sneg v veliko radost mladim in starim, a žal, v dolini le za prekratek čas



(Nadaljevanje s 3. strani)

jo delovni čas v planu izrabe sklada letnega delovnega časa: tedenskega, mesečnega, letnega. Plan izrabe letnega delovnega časa morajo delavci temeljne organizacije poslati pristojnemu organu skupščine občine.

Sindikat lahko da pobudo za spremembo plana izrabe sklada letnega časa, če pride med letom do izjemnih razmer, ki terjajo spremembe plana (člen 64). Temeljna organizacija stori prekršek, če ne pošlje plana izrabe sklada letnega delovnega časa pristojnemu organu skupščine občine (člen 219).

7.

Za nočno delo se šteje delo med 22. in 5. uro naslednjega dne, če pa gre za nočno delovno izmeno pa delo med 22. in 6. uro naslednjega dne (člen 65).

8.

Delavec, ki dela poln delovni čas, sme izjemoma delati še v eni temeljni organizaciji, vendar največ tretjino polnega delovnega časa po poprejšnjem soglasju obeh temeljnih organizacij (člen 74).

9.

Delo preko polnega delovnega časa (nadurno delo) je izjemno in je možno v primerih predvidenih v zakonu (členi 78, 79, 80, 81, 82, 83).

10.

Delavec praviloma izrabi letni dopust v nepretrganem trajanju, v samoupravnem splošnem aktu pa delavci določijo primere, ko lahko delavec izrabi letni dopust v dveh ali več delih pri čemer mora en del dopusta trajati nepretrgoma najmanj 12 delovnih dni (člen 93).

Delavci določijo v samoupravnem splošnem aktu o delovnih razmerjih povečan letni dopust še do pet delovnih dni delavcem, ki imajo najmanj 50 let starosti in delavci ne glede na starost, ki jim je priznana najmanj 60 % telesna okvara.

11.

Delavci imajo pravico in obveznost, da se izobražujejo ob delu in izpolnjujejo svoje znanje in z delom pridobljene delovne zmožnosti (člena 113, 114).

12.

Delavci temeljne organizacije s samoupravnim splošnim aktom v delovnih razmerjih določijo pravico delavke, ki rodi dvojčke ali več živorojenih otrok ali duševno prizadetega otroka pravico do daljšega porodniškega dopusta kot je določeno z zakonom (člen 131).

13.

Nosečnici in delavki, ki ima otroka starega do enega leta se ne sme naložiti, da dela več kot poln delovni čas, oziroma ponoči. Če pa ima otroka starega od enega do treh let pa se ji lahko naloži to delo le po njenem predhodnem soglasju (člen 126).

14.

Vsak delavec, ki izve za kršitev delovne obveznosti, ima pravico, da da pisмено pobudo za uvedbo disciplinskega postopka (člen 149).

15.

Disciplinski ukrep prenehanja delovnega razmerja v primeru nepravilnega izostajanja delavca z dela je možno izreči, če delavec neopravičeno izostane z dela najmanj pet delovnih dni v obdobju treh mesecev (člen 153).

16.

Delavec lahko proti delavcem v temeljni organizaciji oziroma delavci temeljne organizacije lahko zoper delavca uveljavljajo odškodninsko odgovornost pred sodiščem zdrženega dela brez poprejšnjega postopka v temeljni organizaciji (člen 158).

17.

Delavcu, ki izpolni pogoje za polno osebno pokojnino po zakonu o pokojninskem in invalidskem zavarovanju delovno razmerje ne



TOZD Strojna Žalec, skrbi za vzgojo in izobraževanje najmlajših, ki si tudi s praktičnim delom pod strokovnim vodstvom pridobivajo veščine za skorajšnji poklic.

preneha, če pristojni organ temeljne organizacije ugotovi, da sta temeljna organizacija in delavec soglasna, da delavec nadaljuje delovno razmerje.

Delavcu, borcu NOV, če to želi, se enojno štejejo obdobja posebne dobe, ki se po predpisih o pokojninskem in invalidskem zavarovanju štejejo dvojno v pokojninsko dobo (člen 171).

18.

Pri odločanju o delavčevi pravici oziroma odgovornosti ne smejo sodelovati delavci, ki so s prizadetimi delavci v ožjem sorodstvu ali kakšnem drugem razmerju, ki bi lahko povzročilo pri prizadetem delavcu in pri drugih delavcih dvom o nepristranosti njihove odločitve (člen 182).

19.

Pravice in dolžnosti delavca, ki je izbran za delegata so razširjene tudi na delegate ali člana delegacije samoupravne interesne skupnosti in ne samo na delegate ali člane delegacije skupščine družbeno politične skupnosti (člen 191).

20.

Delavci v temeljni organizaciji lahko sklenejo z delavcem pogodbo o delu za opravljanje začasnih oziroma občasnih del za največ 60 dni v posameznem koledarskem letu (člen 213).

Pogodbo o delu je mogoče skleniti tudi za obdobje največ 90 dni v posameznem koledarskem letu v primerih, ki jih določa zakon (člen 214).

21.

Pogodbo o delu lahko izjemoma sklene delavec, ki z njo prevzame obveznost, da bo sam ali skupaj s člani svoje družine prodajal posamezne proizvode določene vrste oziroma opravljal določeno delo v času sezone vendar največ za 90 dni, če se to delo opravlja na začasnih prodajnih mestih ali če gre za opravila, ki se po svoji naravi oziroma glede na potek dela vsakodnevno ne morejo opravljati, če posebni predpisi ne določajo drugače (člen 215).

22.

Zakon na večih mestih izrecno omenja vlogo sindikatov kot odločilnega družbeno-političnega dejavnika pri uresničevanju določb zakona o delovnih razmerjih.

(Po seminarju o zakonu o delovnih razmerjih.)

Slavko Košenina

## JAVNA LICITACIJA

Na podlagi zakona o prometu z nepremičninami Ur. list SRS št. 19/76 in sklepa komisije za zemljišča pri Hmezadu Žalec, z dne 22. 3. 1977, je razpisana javna licitacija nepremičnin v k. o. Latkova vas,

parc. št. 1298 travnik v izmeri 489 m<sup>2</sup>  
Izključna cena za zemljišče znaša din 20.149,00 (z besedo: dvajsetisočstoštiridesetdevet in 00/100) oz. 41,00 din za m<sup>2</sup>. Zemljišče se smatra kot kmetijsko zemljišče.

Javna licitacija bo v četrtek, dne 23. 2. 1978 ob 8.00 uri na upravi Hmezada v Žalcu (sejna soba — I. nadstropje).

Dražitelji so dolžni pred pričetkom dražbe položiti varščino v znesku din 10 % od izključne cene. Po opravljeni dražbi bo s kupcem sklenjena kupna pogodba. Kupec je dolžan celotno kupnino poravnati prodajalcu takoj ob podpisu pogodbe. V kolikor kupec v navedenem roku celotne kupnine ne plača, bomo razpisali ponovno licitacijo in mora prvi dražitelj plačati stroške ponovnega razpisa in nadomestiti eventualno razliko pri ponovno doseženi kupnini. Kupec je dolžan razen kupnine plačati vse stroške kupne pogodbe, zemljiškoknjižnega prenosa lastništva, eventualno geometrsko odmero in prometni davek od nepremičnin.

Vse ostale informacije lahko zainteresirani dobijo v zemljiškem oddelku Hmezada v Žalcu, soba 41/I.

## PRODAMO

stroj za upogibanje »Jelšingrad« MP 1-2000, leto izdelave 1972, tov. št. 257, inv. št. 25886, za ceno 35.000,—.

Prodaja bo v petek 3. februarja v prostorih PE Kovinarska od 6. do 14. ure.

TOZD Strojna  
Žalec





Enaindvajsetega januarja se je s slavnostjo v prenovljeni dvorani v Vinici, pesnikovem rojstnem kraju, pričelo uradno proslavljanje 100-letnice rojstva Otona Župančiča. Počastitvi pesnikovega spomina v Beli krajini je 24. januarja sledila osrednja proslava v ljubljanski Operi, kjer je bil slavnostni govornik Josip Vidmar, krog pa se bo sklenil junija z veliko prireditvijo znova v Beli krajini, kateri naj bi vtisnili glavni pečat predvsem mladi iz vse Slovenije in iz zamejstva.

Seveda pa se praznovanje pesnikove 100-letnice ne omejuje na te prireditve, saj je odbor za proslavo, pri republiški konferenci SZDL, ki mu predseduje književnik Matej Bor, že lani poletni pozval številne slovenske kulturne ustanove, organizacije in skupnosti, naj pesnikov jubilej po svoji dejavnosti in možnostim ustrezno vključijo v redne delovne načrte za letošnje leto tako, da se je s pivimi akcijami in prireditvami (npr. štatensberško srečanje pisateljev, uprizoritev Veronike Deseniške v Trstu, izid Župančičevih pesmi pri Prešernovi družbi itd.) praznovanje dejansko začelo že lani zgodaj jeseni, praktično pa naj bi trajalo vse letošnje leto.

Ne gre namreč pozabiti, da čas, v katerem praznujemo stoletnico pesnikovega rojstva, označujejo prizadevanja za novo kakovost v družbenih razmerjih in kulturni politiki oziroma kulturnem ustvarjanju. Množične akcije »Človek, delo, kultura«, proslava stoletnice rojstva Ivana Cankarja, pa tudi akcija socialistične zveze, da bi bila vredna knjiga kar se da dostopna delovnim ljudem, ustvarjajo velike možnosti, da v prizadevanju za novo znova ovrednotimo tisto dragoceno iz slovenske družbene in kulturne zgodovine, kar je kot dediščino treba ne samo varovati, ampak tudi gojiti, znova in znova vrednotiti in ohranjati pristno v splošni družbeni in kulturni zavesti.

13. (125.) redna seja delavskega sveta DO HMEZAD bila je 29. decembra 1977 v Preboldu. Sprejel je gospodarski plan za leto 1978 — zbir usklajenih osnov vseh TOZD in predračuna stroškov Skupnih služb.

Sprejeti plan je samoupravna obveza.

\*

Z uresničevanjem novih družbeno-ekonomskih odnosov je gospodarski plan osnova v medsebojnem urejanju razmerij v skupnem prihodu in osnova za izpolnjevanje nagrajevanja po rezultatih dela. Zato se skupno dogovorimo za enotno preverjanje in usklajevanje planskih osnov in meril za nagrajevanje po delu in udeležbe v skupnem prihodu.

Vse TOZD so obvezne, da bodo v izdelanih merilih nagrajevanja upoštevana v planu zapisana razmerja med obsegom proizvodnje in poslovanja ter planiranimi OD.

\*

TOZD, ki nimajo plana usklajenega z določili resolucije o družbeno-ekonomskem razvoju in sprejetimi smernicami za plan, ne morejo povišati osebnih dohodkov, če vzporedno ne povečujejo dohodka (ML, ME, KIB).

Plan Kooperacije ne zagotavlja izvajanje določil resolucije niti pri sedanjem nivoju OD. Zato je potrebno sprejeti sanacijske ukrepe.

\*

TOZD so dolžne izdelati plan razdelitve ostanka ČD v skladu s pravilniki.

DS potrди plan stroškov skupnih služb za leto 1978. Glede na to, da še samoupravni sporazum o urejanju medsebojnih razmerij med TOZD in DS Skupne službe še ni sprejet potrди sedanje osnove za pokrivanje stroškov, kot odraz svobodne menjave dela.

\*

Ostale plane (plan investicij, plan stanovanjske izgradnje, plan kadrov) je potrebno izdelati do naslednje seje DSP, plan investicij pa skupaj z zaključnim računom, ko bo izdelana bilanca sredstev.

\*

Poslovodni ljudje podjetja naj aktivno sodelujejo pri pospešenem razreševanju problematike nevsklajenih cenovnih odnosov v mesno predelovalni dejavnosti.

\*

Samoupravni sporazum o združevanju dela in sredstev za uresničitev skupnih ciljev Tehnično ekonomskega inženiringa iz Zagreba je bil dan v razpravo delavcem v TOZD Mesnine, Mlekarna, Notranja trgovina in Sadjarstvo Mirošan.

Sporazum je sprejet na zboru delavcev v TOZD do 20. januarja 1978.

\*

Delavski svet DO ugotavlja, da pripojitev obrata Ljubljanskih mlekarn v Šmarju ni v nasprotju s konceptom razvoja TOZD Mlekarn in da je koncept medsebojnega sodelovanja v skladu s politiko TOZD Mlekarna, zato je sprejem predlaganega sporazuma utemeljen.

Za podpis sporazuma za DO pooblašča DS glavnega direktorja, za TOZD Mlekarna pa direktorja TOZD.

Poslovodni organi podjetja in posebej TOZD, morajo vzpostaviti tesnejše medsebojne stike z vodstvom sirarskega obrata LM v Šmarju.

\*

Samoupravni sporazum o združevanju dela in sredstev na osnovi skupno ustvarjenega prihodka oz. dohodka s Poljoprivrednim kombinatom Orahovica, daje DS v razpravo zainteresiranim TOZD. Sporazum ni v nasprotju z interesi ostalih TOZD Hmezada.

\*

Delavsko svet ugotavlja, da samoupravni sporazumi o prihodkovnih odnosih s Fructal Ajdovščina, Na-ma Ljubljana, IMT Beograd in SOZD Dobrina niso v nasprotju z interesi posameznih TOZD.

Sprejem navedenih sporazumov je na nivoju TOZD in sicer na zborih delavcev TOZD.

\*

Sprejet je predlog besedila samoupravnega sporazuma o skupnih osnovah in merilih za razporejanje dohodka in čistega dohodka in

delitev sredstev za osebne dohodke in skupno porabo delavcev DO Hmezad ki je bil sprejet na referendumih TOZD do 20. januarja.

\*

DS potrди spremembo 3. sklepa 11. seje delavskega sveta DO Hmezad z dne 4. 11. 1977. DS sprejme predlagani samoupravni sporazum SOZD Dobrina o načinu združevanja in koriščenja sredstev za financiranje naložb skupnega pomena v SOZD.

\*

Tovariž Jože Četina je prečital odpoved glavnega direktorja tovariša Zvoneta Pelikana na delovno mesto glavnega direktorja.

Po prečitani odpovedi je tovariš Poteko podal krajši oris dosedanjih razprav glede samoupravne organiziranosti DO Hmezad s poudarkom na sklepe razširjene seje MS ZKS Celje z dne 1. 12. 1977. Navzoče je seznanil tudi s stališči sveta ZK in sveta direktorjev TOZD Hmezada, da bi naj odpoved glavnega direktorja ne sprejeli iz razlogov podanih na obeh forumih. Enako stališče je zavzel tudi delavski svet TOZD Kooperacije in TOZD Kmetijstva Žalec.

Tovariš Pelikan je dejal, da stvari okrog samoupravne organiziranosti in reorganizacije niso preproste in imajo lahko daljnosežne posledice za DO Hmezad. Ta odgovornost je prevelika, da bi jo lahko sprejel nase. Naši predlogi o reorganizaciji v sklopu SOZD Dobrina, odločitvi za ustanovitev lastne SOZD, so nam med članicami niso bili deležni pozitivnega odziva, precej stvari je še nerazčiščenih. Ob naši odločitvi za ustanovitev lastne SOZD, so nam družbeno-politični forumi očitali podjetniško miselnost. Na vseh dosedanjih razpravah je vztrajno zastopal stališča, sprejeta na raznih forumih DO Hmezad. Po zadnji seji razširjenega MS ZKS Celje pa je prišel do odločitve, da zaradi poteka dosedanjih razprav in predvsem očitkov, izrečenih na tej seji, da odpoved na delovno mesto glavnega direktorja in na odpovedi tudi vztraja.

Med razpravo je bil prečitan zapisnik zadnje seje sveta direktorjev, na katerem so bila sprejeta stališča in smernice bodoče samoupravne organiziranosti DO Hmezad v okviru SOZD Dobrina. V sami razpravi so bila ponovno iznešena že sprejeta stališča s poudarkom, da so stališča sprejeta na zadnji seji sveta direktorjev dobro napotilo za bodočo samoupravno organiziranost DO. Razpravljalci so si bili enotni, da je odpoved glavnega direktorja preuranjena, ker je preveč osebno vzel očitke z razširjene seje MS ZKS Celje in zato so nanj apelirali, da odpoved umakne. Stališča, ki jih je zastopal, so naša stališča in ne samo njegova, njegov odstop pa pomeni za DO še težjo situacijo kot je sedaj.

Po končani razpravi je tovariš Pelikan kljub vsem prošnjam, željam in stališčem sveta ZK in sveta direktorjev vztrajal pri svoji odločitvi in odpovedi ni umaknil.

\*

Delavski svet DO Hmezad sprejme odpoved glavnega direktorja tovariša Zvoneta Pelikana na delovno mesto glavnega direktorja DO.

Do naslednje seje delavskega sveta DO je pripravila predlog za imenovanje razpisne komisije za DM glavnega direktorja.

\*

Delavski svet DO soglašala s stališči 17. seje sveta direktorjev glede bodoče samoupravne organiziranosti DO in komisiji priporoča, da čimprej izdela nov predlog reorganizacije.

\*

DS je imenoval komisijo, ki je proučila in pripravila ustrezen predlog o bodočem finančnem poslovanju TOZD in DO na osnovi izdane uredbe o načinu in pogojih odpiranja in odpravljanja žiro računov TOZD in drugih uporabnikov.

Komisijo sestavljajo:

1. STRASEK Zvonko, direktor KŠ, predsednik
  2. VIZOVIŠEK Drago, računovodja ME, član
  3. LOVRENCIĆ Milka, računovodja ML, član
- (Nadaljevanje na 6. strani)



(Nadaljevanje s 5. strani)

4. POLC Jelka, računovodja KO, član
5. MARINC Ernest, direktor FRS, član.

Komisija je pripravila predlog do 31. januarja.

Poleg že navedene naloge bo komisija pripravila samoupravni sporazum o ustanovitvi interne banke na ravni SOZD Hmezad — Dobrina.

\*

Imenoval je komisijo, ki je v zvezi z žiro računi TOZD proučila in pripravila utemeljen predlog o nadaljnjem skupnem ali decentraliziranem vodenju saldokontov, evidence osnovnih sredstev in obračunavanju ter izplačevanju OD oz. prispevkov iz OD.

Komisijo sestavljajo:

1. PEKOŠAK Viktor, upravnik DE Prodaja, ME

2. VEHOVAR Ivanka, računovodja KŠ
3. LOVRENCIČ Milka, računovodja ML
4. BRIŠNIK Ivan, računovodja NT
5. KOROŠEC Marija, računovodja DO
6. SAGMAISTER Otmar, sistem. inž. ERO
7. JERIČEK Zlatko, organizator EOO

Komisija je pripravila predlog do 31. januarja.

\*

DS je imenoval komisijo za popis terjatev in obveznosti pri interni banki in centralnem saldokontu, ki jo sestavljajo:

KO

1. JUHART Dragica, vodja knjigovodstva
2. PŠAKAR Ciril, komercialist NT
3. SAVINEK Franc, sekretar DO.

Komisija mora popis izvršiti najkasneje do 10. februarja.

\*

Delavski svet DO Hmezad soglaša s predlogom Višje agronomske šole Maribor o organiziranju Poklicne strojne kmetijske šole Maribor v usmerjeno izobraževanje mehanizatorjev.

Tovariš Četina je podal obrazložitev predloga za potrditev investicijskega programa za izgradnjo hladilnice za meso v Celju v predračunski vrednosti 43.686.741 din. Naložba je utemeljena zaradi naslednjega:

— V predelavi mesa bodo doseženi boljši tehnološki rezultati, postopek obdelave in predelave ne bo več okrnjen, ker bo na razpolago dovolj hladilniških prostorov, zmanjšal se bo proizvodni kalo.

— Dana bo osnova za ustvarjanje primernih rezerv mesa, s katerimi se preprečujejo ciklična nihanja na trgu mesa.

— Hladilnica bo služila lahko tudi za zmrzovanje in skladiščenje drugih živil ter se bo vključevala tudi z eventualnimi viški v program skladiščenja državnih rezerv prehrabnih proizvodov.

— Izgradnja oz. razširitev hladilnice je nujna tudi zaradi hitrega povečevanja porabe mesa pa tudi zaradi higiensko sanitarnih norm, ki jih je potrebno v čim večji meri zadovoljevati.

— Vse večja je težnja k finalizaciji proizvodnje, ker se v njej odraža boljša finančna uspešnost.

\*

DS potrdi investicijski program za izgradnjo hladilnice za meso v TOZD Mesnine v Celju v predračunski vrednosti 43.686.741 din.

Za izvedbo naložbe se najame posojilo pri Ljubljanski banki v višini 21.843.370 din po 8% obrestni meri in rokom vračila 7 let.

Lastna sredstva zagotovi TOZD ME.

Obveznosti tega posojila bremenijo TOZD Mesnine.

Za podpis pogodbe pooblašča DS glavnega direktorja in direktorja TOZD Mesnine.

## V POKOJ

V redni pokoj sta v zadnjih dveh letih odšli naši sodelavki:

JUSTINA FRUHVIRT, ki je bila zaposlena pri nas 12 let in TONČKA KOČAR, ki je bila pri nas 13 let.

MATILDA KRAŠEK pa se je po 12. letih invalidsko upokojila.

Za dolgoletno sodelovanje se vsem iskreno zahvaljujemo!

sodelavci TOZD Vrtnarstvo

## ZSMS DO HMEZAD

Predsednik konference ZSMS je programsko konferenco ZSMS DO Hmezad ocenil kot pozitivno glede na živahno razpravo v zvezi s problemi, s katerimi se morajo srečevati mladi v DO. Bila pa je iznešena kritična pripomba zaradi slabe udeležbe tako mladih, kot vodilnih delavcev. Izrazil je željo, da mora več mladih aktivno vključiti v delo ZSMS, prav tako naj bo tudi v bodoče več poslušna do dela mladih.

Predsednik je predlagal, da naj konferenca razpiše akcijo za najboljšo OO ZSMS za leto 1978 v DO, ker bi s tem pritegnil večje število mladih k delu. Na ta način bi se lažje uveljavili v širšem prostoru in dobili pravo mesto, ki si ga z ozirom na svojo aktivnost zaslužijo.

Eno TOZD lahko zastopa več ekip, ki bodo 3-članske. Prijavite se do 1. 3. 1978. Akcija traja od 1. 1. do 31. 12. 1978,

pravila tekmovanja pa so ista, kot jih imajo OK ZSMS.

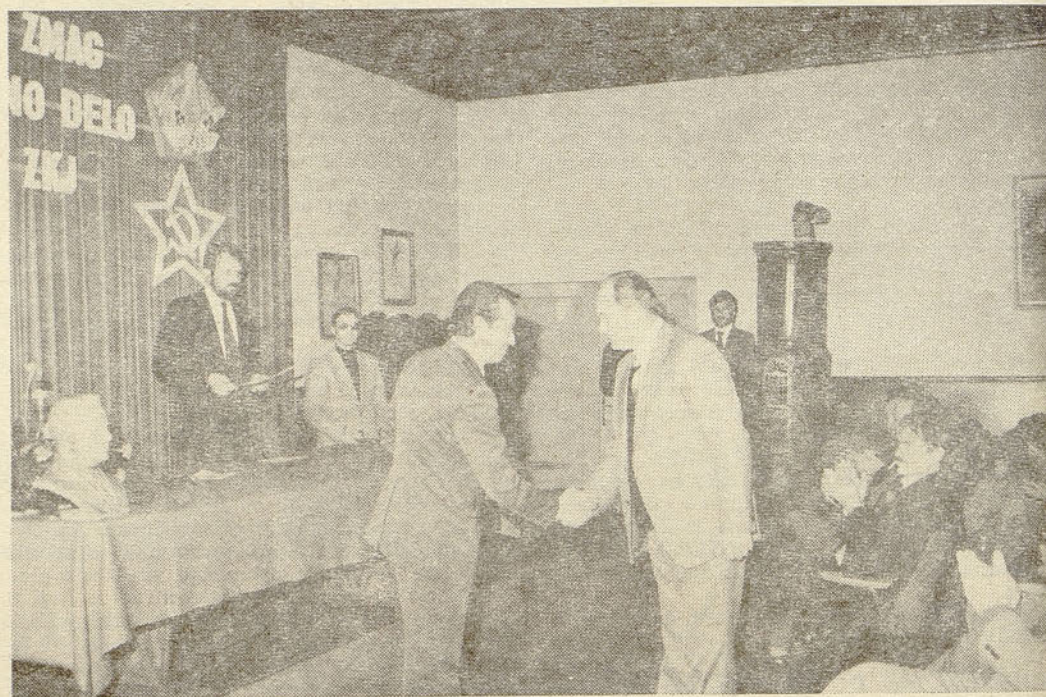
Po programu dela za leto 1978 moramo izvesti mladinski kviz na temo »Hmezadova proizvodnja od nastanka do danes in poslovno sodelovanje s tujimi partnerji«. Kviz bo predvidoma 18. marca.

Tovariš Holobar je predlagal in smo se za to ogreli, da se naj razpiše akcija za najboljšega inovatorja v Hmezadu. Rezultate tega bo pregledala komisija pri konferenci ZSMS, razglasitev le-teh pa bo na mladinskem kvizu. Najboljši trije bodo denarno nagrajeni. Akcija se začne takoj.

Predstavnica OO ZSMS ME je seznanila navzoče, da mladinci Mesnin pripravljajo za dan žena kulturni program in da so pripravljeni ob obojestranskem interesu gostovati tudi po drugih TOZD.

Ob jezeru v Braslovcah je možno urediti rekreacijski center z udarniškim delom. Če bodo mladi zainteresirani, bomo pristopili k tej akciji. J. V.

## Delavec mora postati subjekt informiranja



Predsednik slovenskih sindikatov Janez Barborič je slavnostno podelil priznanja v Tovarni verig v Lescah petim glasilom v OZD, ki izhajajo že 30 let in več.

Na fotografiji: novinar in trinajstletni urednik Hmeljarja inž. Vili Vybihal ob prejemu priznanja. Foto: Jože Gerhar

Ob koncu lanskega leta je bilo na Bledu prvo tridnevno srečanje organizatorjev obveščanja, urednikov, novinarjev in sodelavcev glasil v organizacijah združenega dela.

Nad 110 predstavnikov glasil v OZD iz Slovenije se je udeležilo slovesnosti, ki je bila v Tovarni verig v Lescah. Predsednik slovenskih sindikatov Janez Barborič je odprl razstavo glasil v OZD in Hmeljarju, Novi prog, Obzorniku in PTT novicam podelil priznanja za 30 in večletno izhajanje. Jeseniški Zelezar pa je že dobil priznanje v Borovu ob 30-letnici tiska v OZD.

Hotel Svoboda na Bledu je bil gostitelj seminarja. V številnih plodnih razpravah, v katerih so sodelovali sekretar IK predsedstva CK ZKJ Todo Kurtović, sekretar IK PCK ZKS Franc Šetine, predsednik sindikatov Slovenije Janez Barborič, namestnik sekretarja IK PCK ZKS Vlado Janžič, sekretar sveta ZSJ Bora Petkovski, član izvršnega odbora RK SZDL Lenart Šetine, sekretar za informiranje v IS skupščine SR Slovenije Mirko Čepič, predsednik Društva novinarjev Slove-

nije Emil Tomažič, glavni urednik Komunističnega glasila Vajko Krivokapič in drugi, je bilo ugotovljeno, da je bil v minulem obdobju storjen velik korak k uresničenju razvitega sistema informiranja v OZD.

V Sloveniji izhaja okrog 500 glasil v OZD v skupni nakladi nad 800 tisoč izvodov na eno številko, kar je zavidljivo. Tako postaja naše novinarstvo najboljšo na svetu.

Srečanje je doseglo svoj namen: organizatorji obveščanja v združenem delu smo se med seboj in tudi s predstavniki bolje spoznali, navezali stike in se seznanili z najaktualnejšimi nalogami družbenopolitičnega trenutka, v katerem živimo. Srečanje je imelo tudi afirmativni značaj.

Med seminarjem smo si ogledali Tovarno verig v Lescah, Elan v Begunjah in Vczenino na Bledu ter se pogovarjali z njihovimi predstavniki in delavci.

Udeleženci srečanja smo poslali tovarišu Titu novoletno čestitko z najboljšimi željami!

Urednik



## MINKI VRAČUN V SLOVO



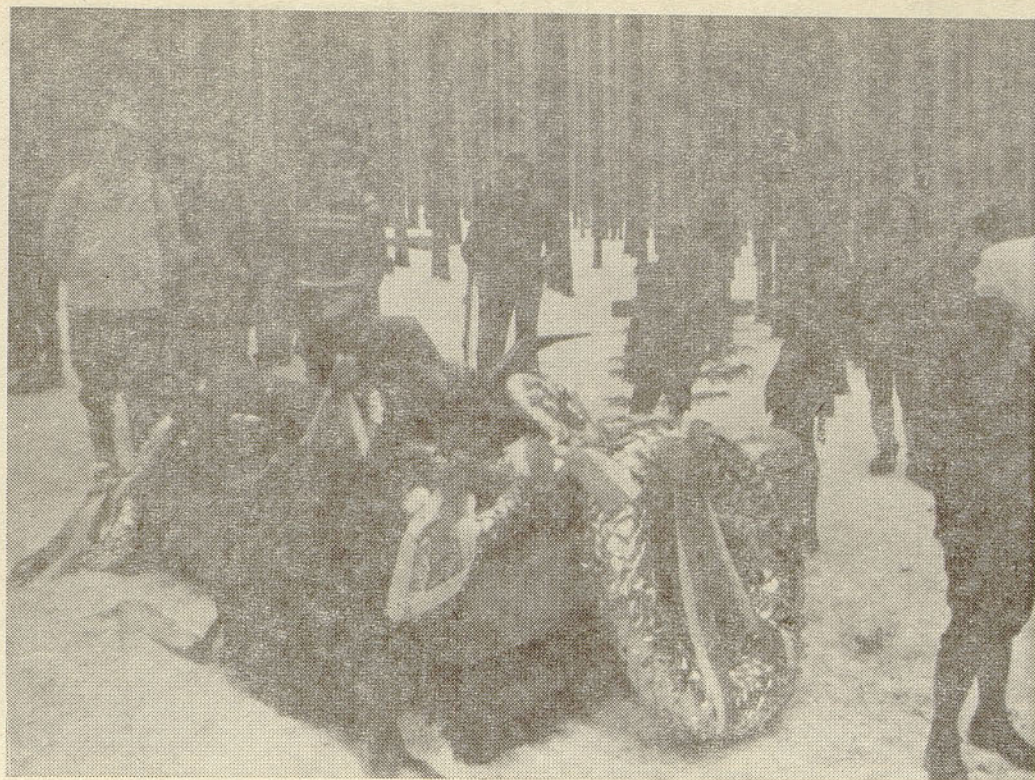
Osemindvajsetega oktobra popoldne, ko je sonce radodarno razsipalo jesenske žarke, smo pospremili našo Minko na njeno zadnjo pot. Bili smo pretreseni, ker se je to zgodilo tako hitro in tako nepričakovano.

Neko jutro pred kratkim se je vrnila domov, ker se je preveč slabo počutila, da bi ostala na delu, ki ga je kljub letom rada opravljala. Poslovali smo se od nje v prepričanju, da se bomo kmalu videli, saj smo vsi občudovali njeno voljo in veselje do dela in njeno vzdržljivost, ki ji je omogočala korak z mnogo mlajšimi.

Zaradi tega nas je tem bolj prizadela vest o resnosti njene bolezni, in po kratkih tednih pretresla vest o smrti, ki je mnogo prezgodaj uničila še toliko volje za življenjem in delom. Prehitro je zbežalo 18 let, ko je živela in delala med nami umirjena, vedra in skromna. Pogrešali jo bomo in težko zapolnili vrzel, ki jo je zapustil njen nenadni odhod. Najbolj jo bodo pogrešali mladi, s katerimi je delala najraje. Pri enoličnem in pogosto napornem delu je znala ustvariti vzdušje, v katerem so delali radi in z uspehom. To so ji mladi priznali s številnimi karticami, ki so jih pošiljali iz raznih krajev.

Če ji je že usoda namenila zahrbtno bolezen, nam je v olajšanje, da ji je prihranila mesece brezupnega pojemanja sil in moči. Tako jo bomo lahko ohranili v svojem spominu zdravo in vedro, polno optimizma, ki je ob njej prehajal tudi na nas.

TOZD Vrtnarstvo



Pohoda po poteh pohorskega bataljona se je udeležilo veliko Savinjčanov. Med njimi tudi nekaj naših. Na Osankarici so si ogledali muzej pohorskega bataljona, se poklonili ob grobnici spominu padlim in se čez Pesek in Roglo po visokem snegu vrnili v dolino.

Koordinacijski odbor za stabilizacijo pri občinski konferenci SZDL Celje in Raziskovalna skupnost občine Celje  
objavlja

## RAZPIS

o podelitvi nagrad in priznanj INOVATOR 1977

1. Za nagrado INOVATOR 1977 lahko kandidirajo delavci v združenem delu občine Celje, ki so v l. 1977 uresničili svoje dosežke na področju inovatorstva (izumi, modeli in vzorci, tehnične in druge izboljšave).

2. Kandidate za nagrado lahko predlagajo:  
— komisija za inovacije ali drugi odbori za inventivno dejavnost pri TOZD oz. DO

— družbeno politične organizacije, koordinacijski odbori za stabilizacijo na vseh ravneh  
— delavski svet TOZD ali DO  
— društva DLAT, LT, DIT  
— strokovna društva  
— in posamezniki.

3. Prijava v pisni obliki mora vsebovati:  
— osebne in splošne podatke prijavitelja  
— kratek opis ali risba prijavljene inovacije  
— podatke za vrednotenje inovacije: prihranek, uporabnost, izvirnost, pogoji nastanka, pomembnost za stabilizacijo

— dokazilo, da je inovacijo obravnavala in priznala pristojna komisija, odbor ali drugi pristojni organ.

4. Na predlog razpisne komisije in na osnovi »Pravilnika o podeljevanju nagrad in priznanj »INOVATOR« bosta občinska konferenca SZDL in Raziskovalna skupnost Celje podelila največ 5 denarnih nagrad s plaketami in IO pisemenih priznanj najboljšim inovatorjem v letu 1977.

## Volili bomo 9. in 12. marca

V temeljnih organizacijah združenega dela, v delovnih skupnostih, v DS državnih organov in družbeno-političnih organizacijah, v družbenih organizacijah, društvih in drugih delovnih skupnostih, bomo volili v četrtek, 9. marca, na splošnih volitvah člane delegacij.

V nedeljo, 12. marca pa bomo volili člane delegacij v krajevnih skupnostih in v kmetijstvu. Na ta dan bodo tudi volitve delegatov v družbeno-politične zbornice občinskih skupščin.

Vy

## VIDE NI VEČ

Marsikdo je v zadnjih novembrskih dneh slišal žalostno novico o tragično preminuli VIDI RIBIČ. Cesta je spet terjala žrtev, tokrat mlado življenje, ki se je komaj začelo razevetati.

Ko smo se 28. novembra na pokopališču v Gotovljah za vedno poslavljali od Vide, ni ostalo suho nobeno oko. Vsi smo žalovali. Vso vas, prijatelje, sošolce, sodelavce in znance je težila boleost, da je v prerani grob leglo dekle, ki je s svojo mladostno vedrino in plemenitostjo toliko obetalo.

Po končani osemletki se je odločila za poklic prodajalke. Svoj praktični del pouka je opravljala v kolektivu Mesnine. Bila je vestna, marljiva in poštena učenka. Čeprav je hodila šele v drugi letnik, je željno pričakovala dan, ko se bo izučila poklica.

Toda smrt — tako kruta in nerazumljiva, je pretrgala njene načrte.

Prerani grob je zasulo cvetje. To je bilo vse, kar smo ji lahko dali. Ostala nam bo v lepem in trajnem spominu.

Prijatelji in sodelavci

## V Pariz za drag denar

Štiridnevni izlet od 4. do 7. marca je v resnici samo dvodnevni. Poleg ogleda mednarodnega živinskega sejma, ki je pod dobrim strokovnim vodstvom vreden ogleda, in bežnega ogleda mesta, INEX-ADRIA ne nudi za 2.990 din in 55 din letališke takse na Brniku prav ničesar. Yugotours je za 600 din cenejši, cenejši je tudi Viator. Intereksport Ljubljana 7. in 10. marca v Pariz le za 1.950 din.

Toliko v premislek, odločite se sami. Za skupno drugačno odločitev še ni prepozno.

Vy





Veselo in spontano, kot se ob izteku leta spodobi, so poleg nasmejanih delavcev TOZD Koope-  
racije Žalec praznovali še marsikje. Za kratek čas so pozabili na težave, ki nas tarejo v kme-  
tjstvu, in nazdravili novemu letu v upanju, da nam bo bolj naklonjeno. Foto Božka

## IZKORISTIMO DAREŽLJIVO ZIMO

Sestanek smučarjev Hmezada 20. ja-  
nuarja letos je pokazal, da je zanimanje  
za smučanje poraslo, saj je bilo »eviden-  
tiranih« za ta sestanek več kot 115 smu-  
čarjev. Pravtako je veliko zanimanje za  
tečaje in veliko ljudi na tečajih pomeni  
tudi pomemben prispevek k zdravemu  
življenju v prostem času.

In še beseda o tekmovanju Hmezada:  
Tekmovanje bo že petič zapored v ted-  
nu med 13. in 18. februarjem. Najboljša  
je bila udeležba na prvem tekmovanju,  
skoraj 100 smučarjev. Naslednje leto je  
bilo prvenstvo v snežnem metezu in go-  
sti megli in okolje ni bilo vabljivo. Pa  
je vseeno šlo in uspelo. Tudi pri organi-  
zaciji smo potem v naslednjih dveh letih  
še napredovali, proga pa je kot ved-  
no lahka, primerna za vožnjo smučar-  
jev, ki so le nekajkrat smučali in počasi  
obračajo okoli kakršnihkoli ovir. Naš nam-  
en niso vrhunski dosežki, za te imamo  
Križaja in ostale, pa še te kdaj pa kdaj  
»odnese«. Zakaj vsa ta pisarija? Zato,  
da bi se letos našli na tekmovanju vsi,  
ki radi smučamo. Dan prvenstva Hme-  
zada v smučanju naj bo mali praznik v  
beli naravi.

Še nekaj: Naše tekmovanje je tekmo-  
vanje ljudi, ki nikoli niso okušali tekmo-  
valne steze. Zato, in to pišem na osnovi  
izkušenj, nihče od nas ne zna prav po-  
gnati, ker je vseeno prisotna trema. No,  
letos bomo imeli priložnost kopati na  
startnem mestu, ne da bi nam tačas tekle  
stoparice. Letos bomo merili tekmovanje  
z elektronskim merilcem in bo ura stekla,  
ko bomo odrinili vzvod. To pa lahko od-  
loči vsak sam in »zakoplje« že prej.  
E. O.

## NOVICE

Za novega predsednika sveta Zveze  
sindikato v Žalcu so izvolili Raifka Mla-  
karja. Dosedanji predsednik Venčeslav  
Satler pa je postal družbeni pravobranil-  
lec samoupravljanja v Žalcu.

Na zadnji seji družbeno-političnega  
zboru žalske občinske skupščine so med  
drugim imenovali tudi iniciativni odbor  
za ustanovitev samoupravne interesne  
skupnosti za pospeševanje kmetijstva v  
občini, za predsednika odbora pa Vlada  
Plaskana.

Mlekarna je v zadnjih dneh janua-  
rja pripravila v Celju razstavo in  
pokušino mlečnih izdelkov. Razstava  
je bila v Domu JLA dva dni in je bi-  
la namenjena predvsem trgovcem, ki  
naj bi se seznanili z vso izbiro, ki jo  
Mlekarna kot nosilec preskrbe nudi  
trgovski mreži. Zato pa je bila nepo-  
srednemu kupcu namenjena pokušina  
sirov najrazličnejših proizvajalcev in  
seveda pokušina jogurtov Celeia, ki  
sta se jim pridružila dva nova izdelka,  
limonov in čokoladni jogurt.

Na tej »šoli zdrave prehrane«, kot  
je manifestacija nekdo od obiskoval-  
cev imenoval v šali, smo poželi že do-  
slej precej odobravanja tako s strani  
posrednih kot neposrednih kupcev.  
Ob času, ko to poročamo, pa razsta-  
va še traja, zato bomo povzetek vti-  
sov in oceno razstave objavili v pri-  
hodnji številki Hmeljarja.

-eo-

## NAGRADE NOVOLETNE KRIŽANKE

Napovedali smo, da bo to pot 10 enakovrednih nagrad in da se spleča potruditi.  
Res, veliko rešitev smo prejeli, a žal, precej napačnih in celo nekaj nepodpisanih. Tako  
pri žrebanju nismo vedeli komu dati nagrado. Pravilna rešitev je tako šla v koš.

Žreb je nagrade razdelil:

- 5 knjig knjižnice za pospeševanje kmetijstva — IVICA REMIC, Tešova 12, Vransko
- 3 kg postrvi — FRANC BERIČIČ, Vransko
- Zaboj delišesa — IVAN REHAR, Petrovče 42 a
- 2 suhi salami — HERMINA STAKNE, Inštitut za hmeljarstvo in pivovarstvo Žalec
- Hleb sira — JOŽEFA PLEŠNIK, Cesta na Lavo 7, Žalec
- 50 kg krmil — VERA ŠTAJNER, Velenjska 5, Žalec
- arancaria excelsa (sobna trajnica, smreka) — MIJA KRŽIŠNIK, Cesta žalskega tabora, Žalec
- 5 sadik sadnega drevja po izbiri — VIDA ARNŠEK, Žalec
- 10 kg fižola — SREČO MEH, Cesta žalskega tabora 5, Žalec
- trsne škarje — MILAN VERONEK, Inštitut za hmeljarstvo in pivovarstvo Žalec

Cesitamo!

Nagrade dvignite v uredništvu! Darovalcem se za nagrade najlepše zahvaljujemo.

## Vremenski PREGOVORI

Če se svečnica jasna zdani,  
zima rada še dolgo trpi.

Če ptiči ujeti so tolsti, mesnati,  
bo dosti snega še in mraza prestati.

## Modrost

Usodno je preveč verovati v usodo.  
Nebrižnost je spanje duha.

Največ napak na sočloveku vidi tisti, ki je  
z njimi preobložen.

Fantazija je bogastvo svobode v človeku.  
Svoboda je pravica, da delaš to, kar ne  
škoduje drugim.

Na koncu koncev je tudi nov začetek.

### NOVOLETNA DARILA

Neža: »Madonca, imaš lepe škornje. Kje si  
jih dobila?«

Sonja: »Dedek Mraz mi jih je prinesel.  
Kaj pa tebi?«

Neža: »Kline!«

Sonja: »Zakaj mu pa nisi nastavila nog?«

# 1978

Glasilo Hmeljar izdaja delavski svet podjetja »Hmezad« Žalec. Ureja uredniški odbor: predsednik Anton Gubenšek, dipl. inž. in člani: Janez Luževič, dipl. inž., Bogdan Pugelj, dipl. inž., Eva Orač in Miljeva Kač, dipl. inž., - urednica strokovne priloge za hmeljarstvo. — Glavni in odgovorni urednik Vili inž. Vybihal. — Uredništvo je v podjetju »Hmezad« v Žalcu, Ulica žalskega tabora 1. Glasilo izhaja enkrat mesečno v 4.500 izvodih. —





# HMELJAR

FEBRUAR — št. 2 — 1978

PRILOGA ZA HMELJARSTVO

## Raziskovanje stopnje stabilizacije polipropilenskih vrvic za hmelj v letu 1977

Dr. Tone Wagner,  
ing. Milan Veronek

UDK 633.819:877.4

### 1. UVOD

Preizkusi polipropilenskih vrvic z nižjo stopnjo stabilizacije se izvajajo od leta 1975. Polipropilenska vrstica za hmelj s 50% stopnjo stabilizacije je v letu 1977 bila v hmeljiščih preizkušena že tretjič, 10 in 25% pa prvič. Rezultati preizkusov v prejšnjih letih so ugodni.

Hitrejša degradacija polipropilenskih vrvic v hmeljiščih, ki služijo hmelju za oporo, potem ko opravijo svojo funkcijo, bi bila pozitivna za pridelovalce hmelja in za očiščenje čistega okolja.

### 2. METODA PREIZKUŠANJA

V letu 1977 s obile v preizkus vključene vrvice razreda 1200 z različno stopnjo stabilizacije, in sicer:

1. PP vrstica z 10% stopnjo stabilizacije — na površini 0,5 ha
2. PP vrstica s 25% stopnjo stabilizacije — na površini 0,5 ha
3. PP vrstica s 50% stopnjo stabilizacije — na površini 15,0 ha
4. PP vrstica s 100% stopnjo stabilizacije — na površini 0,5 ha.

Stopnja stabilizacije je v odnosu na doseženo polipropilensko vrstico za hmelj, ki je označena s 100% in služi kot standard, izražena relativno.

Vrvice so bile preizkušene v proizvodnih nasadih Inštituta za hmeljarstvo in pivovarstvo v običajnih proizvodnih razmerah. Vrednotenje preizkusov je temeljilo na opazovanjih in meritvah v teku vegetacije in v času tehnične zrelosti hmelja.

Opazovanja obnašanja vrvic v proizvodnih nasadih v teku leta, smo v prvi polovici avgusta, ko teža doseže maksimum, razširili na beleženje pretrganih vrvic v poskusnih nasadih. V času obiranja smo v hmeljiščih ugotavljali še ostanek trdnosti vrvic oziroma opor. Z nalaganjem uteži smo obremenjevali tiste rastline oziroma opore, po katerih trte niso prerasle preko vrha žične mreže na žičnici, kjer je opora pritrjena, ali pa so ostale v teku vegetacije prazne. Tako so rezultati mehanskih preizkusov v hmeljišču nanašajo samo na tiste vrvice, ki so imele ves čas vegetacije zgornji del opore izpostavljen vremenskim pojavom.

Preizkuse vrvic na trdnost smo v hmeljiščih izvajali z nalaganjem uteži na košarico, ki smo jo privežali na spodnji del rastline ali vrvice ca. 1 m od tal. Pri tem smo uporabljali uteži 10, 5, 2, 1 in 0,5 kg.

### 3. REZULTATI

#### 3.1 Opazovanja

V teku vegetacije smo z opazovanji zasledovali spremembe v preizkusnih nasadih hmelja. V prvi polovici avgusta smo registrirali prekinitev vrvic oziroma padanje rastlin na tla. Med postopki oziroma med posameznimi posameznimi vrstami vrvic nismo zabeležili razlik, sicer je pa odstotek pretrganih vrvic minimalen, približno 0,001%, kar je pod običajnim povprečjem let. Kljub temu, da v posameznih nasadih ni preraslo vrha žičnice 30 do 40% rast-

lin, so posamezne rastline tehtale do 6 kg, iz česar je sklepati, da je bila vrstica v letu 1977 maksimalno izpostavljena vremenskim pojavom, predvsem vplivu sonca in tudi dovolj obremenjena.

#### 3.2 Mehanski preizkusi v hmeljiščih

Ugotavljanje ostanka pretržne sile oziroma vzdržljivosti vrvice je bilo izvajano v drugi polovici avgusta. Z nalaganjem uteži smo obremenjevali vrvice do ugotovitve rušilne trdnosti. Rezultati, prikazani v tabeli, so povprečja večjega števila preizkusov — prob (tabela 1). Pri 10% vrstici je bilo izvedenih 100, pri ostalih pa 150 prob na različnih mestih v nasadu.

Tabela 1: Pretržna sila vodil v hmeljišču

Zap. št.	Vrsta vrvice	Finoča vrvic g/lm	Pretržna sila vrvic		
			v kp	g/den	relativno
1.	10% stab.	0,9024	23,03	2,836	85
2.	25% stab.	0,8885	22,92	2,867	86
3.	50% stab.	0,8835	24,46	3,076	93
4.	100% stab.	0,8561	25,61	3,324	100

Pri obremenjevanju se je preko 90% vrvic pretrgalo pri vozu na vrhu žičnice oziroma na prostem delu vrvice, ki ni bil poraščen z rastlinami.

Rezultati mehanskih preizkusov manj stabiliziranih vrvic v hmeljišču kažejo, da le te izkazujejo preostanek pretržne sile od približno 22,92 do 24,46 kp in da degradacija ni pretirana. Relativno sta na trdnosti izgubili več vrvice z 10 oziroma 25% stabilizacijo, medtem ko 50 odstotkov stabilizirana ni bistveno popustila v primerjavi s 100%.

Tabela 3: Preizkusi PP vrvic v letu 1977

Zap. št.	Stopnja stabilizacije %	Mesto preizkusa	q/lm x	Pretržna sila vrvic			
				v hmeljišču		na dinamometru (laboratorij)	
				kp	g/den	kp	g/den
1.	10	SN-12	0,8785	23,43	2,963	23,90	3,022
2.	10	SN-10	0,9263	22,64	2,715	25,06	3,005
Povprečje			0,9024	23,03	2,836	24,48	3,013
3.	25	SN-12	0,9074	22,76	2,786	23,27	2,849
4.	25	SN-10	0,9058	23,46	2,877	24,70	3,029
5.	25	SN-10 G	0,8523	22,54	2,938	22,81	2,973
Povprečje			0,8885	22,92	2,867	23,59	2,950
6.	50	SN-12	0,8870	23,65	2,962	25,66	3,214
7.	50	SN-2	0,8827	25,09	3,158	26,43	3,326
8.	50	SN-2	0,8810	24,66	3,110	23,30	2,938
Povprečje			0,8835	24,46	3,076	25,13	3,160
9.	100	SN-2	0,8587	25,52	3,302	24,11	3,119
10.	100	Petrovče	0,8294	24,72	3,311	23,59	3,160
11.	100	Novo Celje	0,8803	26,61	3,358	25,58	3,228
Povprečje			0,8561	25,61	3,324	24,42	3,169

#### 3.3 Laboratorijski mehanski preizkusi polipropilenskih vrvic

Za ugotavljanje trdnosti oziroma pretržne sile na dinamometru so bili nabrani vzorci vrvic iz gornjega dela opore (zgornja dva metra vodila). Pri 10% stabilizirani vrstici je bilo narejeno 50 preizkusov, pri ostalih pa po 75. Rezultati so prikazani v tabeli.

Tabela 2: Pretržna sila vzorcev vrvic v mehanskem laboratoriju

Zap. št.	Vrsta vrvice	Finoča g/lm	Pretržna sila na dinamometru		
			kp	g/den	relativno
1.	10% stab.	0,9024	24,48	3,013	95
2.	25% stab.	0,8885	23,59	2,950	93
3.	50% stab.	0,8835	25,13	3,160	100
4.	100% stab.	0,8561	24,42	3,169	100

Mehanski preizkusi so bili izvedeni v mehanskem laboratoriju tekstilne tovarne Juteks Žalec. Rezultati teh preizkusov kažejo, da kljub zelo različnim stopnjam stabilizacije med posameznimi vrsticami v pogledu trdnosti na enoto denier ni pomembnejših razlik.

#### 4. DISKUSIJA

Po merilih, ki jih uporabljamo pri določanju kvalitete vodil, upoštevamo tudi preostanek pretržne sile vodil na dinamometru. Z ozirom na ta pokazatelj bi bile za oporo hmelju primerne vse vrste manj stabiliziranih vrvic, ki so bile preizkušane. Izkazujejo dovolj preostanek pretržne sile od 23,59 do 25,13 kp oziroma od 2,9 do 3,1 g/den. Rezultati, dobljeni na dinamometru v laboratoriju, izkazujejo večjo pretržno



silo kot v hmeljišču, kjer so v preizkuse vključene pravzaprav vse šibke točke na vodilu — opori, predvsem pa zgornji del z vozlov. Pri laboratorijskih preizkusih je vrstica vpeta v prižemi brez vozlov, in v vzorcih ni zajet zgornji najvišji del vrvice, ki je najbolj izpostavljen sončnemu sevanju in običajno tudi najbolj mehanično poškodovan. K temu je treba še pripomniti, da pri mehanskih preizkusih v hmeljiščih niso registrirani tudi dinamični učinki, ki se pojavljajo zaradi neenakomernega polaganja uteži na košarico oziroma diskontinuiranega obremenjevanja. Zato bi za ocenjevanje kvalitete vrvice dajali preizkusom v hmeljišču prednost pred laboratorijskimi rezultati, ki naj le še dopolnjujejo raziskavo kvalitete.

#### 4.1 Primerjava rezultatov preizkusov 1975—1977 za vrvico s 50 % stopnjo stabilizacije

Rezultati preizkusa polipropilenskih vrvic z nižjo stopnjo stabilizacije iz prejšnjih let so podobni rezultatom iz leta 1977 (tabela 4).

Tabela 4: Primerjava trdnosti 50 % in 100 % stabiliziranih rabljenih vrvic za hmelj v g/den

Leto	50 %		100 %	
	hmeljišče	laboratorij	hmeljišče	laboratorij
1974	—	—	—	3,128
1975	—	3,157	—	3,168
1976	3,017	3,596	2,997	3,541
1977	3,076	3,160	3,323	3,169

Pregled triletnih rezultatov preizkusov vrvic s 50 % stopnjo stabilizacije v hmeljiščih kaže, da je možno stopnjo stabilizacije polipropilenskih vrvic za hmelj zmanjšati. Zmanjšanje bi bilo ob predpostavki hitrejšega degradacije ostan-

kov, na kar kažejo delni otudi rezultati preizkusov, za pridelovalce hmelja ne samo gospodarno, ampak tudi potrebno. Praktične izkušnje kažejo, da je dosedaj uporabljena polipropilenska vrstica za hmelj preveč stabilizirana in so ostanki vrvice ovira za obdelavo hmeljišč. V triletnih rezultatih so vrednosti za ostanek pretržne sile izražene v g/denier po letih precej izenačene, v pozitivnem smislu izstopa le leto 1976. Pri predvidevanju, da bo manj stabilizirana vrstica ohranila še trdnost 3,0 g/den, bo znašal ostanek pretržne sile v času tehnične zrelosti še 22,5 kp, kar je dovolj za sedanje proizvodne razmere.

Primerjava vremenskih razmer v letih 1975 do 1977 pokaže, da so bile le-te v pogledu insolacije v času od aprila do avgusta precej izenačene (tabela 5).

Tabela 5: Pregled števila sončnih ur v letih 1975, 1976 in 1977 v primerjavi z večletnim povprečjem

Mesec	Večletno povprečje 1964—1974	1975	1976	1977
April	154,6	146,0	185,3	152,3
Maj	212,1	176,7	228,0	187,1
Junij	193,5	143,6	237,5	230,3
Julij	251,2	247,7	212,7	203,0
Avgust	215,0	171,5	132,5	171,7
Vsota	1.026,4	885,5	996,0	944,4
Relativno	100	86	97	92

Število sončnih ur v vegetaciji leta 1977 je manjše od večletnega povprečja. Razlika ni tolikšna, da bi imela pomembnejši vpliv na degradacijo materiala, iz katerega so vrvice izdelane. Podobno velja tudi za leto 1975 in 1976, ko je bila v preizkus vključena vrstica s 50 % stopnjo stabilizacije.

## 5. ZAKLJUČEK

Rezultati preizkusov o primernosti manj stabiliziranih vrvic za oporo hmelju leta 1977 kažejo, da je mogoče in brez tveganja stopnjo obstojnosti oziroma odpornosti polipropilenskih vrvic za hmelj na vremenske pojave zmanjšati. V preizkusih tega leta sta se poleg 50 % stabilizirane vrvice pokazali še dovolj trdni 25 in 10 % stabilizirana vrstica. Kljub nekoliko večji degradaciji kot 50 %, izkazujeta še tolikšno trdnost, ki zadošča za pretežno ponavljajočo se proizvodno in vremenske razmere. Rezultate za 10 in 25 % vrvice bi bilo potrebno seveda v proizvodnih poskusih še preveriti oziroma potrditi.

Polipropilenska vrstica s 50 % stopnjo stabilizacije je bila v proizvodnih poskusih, kjer se je ugotavljala vzdržljivost in primernost, v letu 1977 preizkušena v hmeljišču Inštituta za hmeljarstvo in pivovarstvo Zalec na površini ca. 15 ha. Pri njej v času vegetacije v primerjavi s 100 % stabilizirano ni bilo opaziti negativnih pojavov. Pri mehanskih preizkusih trdnosti v hmeljiščih (obremenjevanje z utežmi), katerih rezultati so odraz neposrednega stanja vodil — opore, je bilo ugotovljeno, da ima 50 % stabilizirana vrstica trdnost, ki je pri rahli tendenci degradiranja dovolj visoka za zahteve sedanje proizvodnje in odgovarja proizvodnim prilikam.

Primerjava triletnih rezultatov preizkusov 50 % in 100 % stabiliziranih polipropilenskih vrvic kaže, da je manj stabilizirana vrstica po funkciji enakovredna polno stabilizirani.

Na osnovi izvedenih raziskav priporočamo zmanjšanje stopnje stabilizacije za vrvico razreda 1200 (lm/kg) za polovico t. j. na 50 %. To ugotovitev je mogoče posplošiti tudi za vrvico razreda 1000 in debeljšo, medtem ko bi za finše vrste (razred 1300—1500) bilo potrebno to ugotoviti še v preizkusih.

# Kaj lahko storimo za pocenitev pridelovanja hmelja

Prof. Lojze Četina, mag. agr.

UDK 633.819(047)

Neprestano spremljanje pridelovalnih stroškov in iskanje novih tehnoloških rešitev, ki vplivajo na zmanjšanje pridelovalnih stroškov, mora biti naša neprestana skrb. To velja še prav posebno za hmelj, prvič zato, ker ga večji del izvozimo in se tako srečujemo na svetovnem trgu s proizvajalci razvitih dežel in drugič zato, ker so v proizvodnjo hmelja vložena velika sredstva (preko 25 milijonov starih din na hektar).

Inštitut za hmeljarstvo in pivovarstvo v Zalcu že vrsto let posveča vso skrb vprašanjem pocenitve proizvodnje in to v tesnem povezovanju tehnoloških, bioloških ter organizacijsko-ekonomskih problemov. Pri razvijanju cenejših tehnoloških postopkov je izredno pomembno sodelovanje med strokovnjaki, ki rešujejo biološka, fiziološka, fitomedicinska, tehnična ter organizacijsko-ekonomska vprašanja. Le tako lahko postopek pocenitve osvetlimo z vseh vidikov ne pa le enostransko samo s tehnološkega ali pa samo ekonomskega vidika.

Na osnovi analize pridelovalnih stroškov, daje ekonomist pobude drugim strokovnjakom, pri katerih proizvodni fazi bi bilo treba problem proučiti in raziskati, da bi zmanjšali pridelovalne stroške. Rezultate teh proučevanj in raziskav ponovno ekonomski izvednotimo in ugotovimo, ali že dajejo zadovoljive ekonomske učinke. Če ne, jih damo ponovno v pretes strokovnjakom odgovarjajočih področij. Rezultate ponovnih proučevanj spet ekonomsko izvednotimo in ugotovimo, ali so rešitve zadovoljive. Takšne obojestransko sodelovanje traja tako dolgo dokler ne pridemo do zadovoljive rešitve. Le takšen način dela je lahko uspešen. Mnogo pa je odvisno od strokovnjakov in hmeljarjev v neposredni proizvodnji, kako te ugotovitve uporabijo. Pri prenašanju tehnoloških rešitev v proizvodnjo moramo biti natančni, kajti sicer lahko še tako dobra rešitev vodi do neuspeha in ne da

ekonomskega učinka, ki smo ga od nje pričakovali.

V pridelovanju hmelja so predstavljal stroški ročnega dela, oz. osebni dohodek skoraj 50 % vseh stroškov, stroški strojnega dela in drugih osnovnih sredstev (sušilnice, skladišča) pa le 18 %. Po fazah proizvodnje so predstavljal stroški spomladanskih del (odgrinjanje, rez, napeljava vodil in hmelja), ki morajo biti opravljena v izredno kratkem času okrog 14 %, obiranje in sušenje pa celo preko 35 % vseh stroškov. Zato je razumljivo, da smo se najprej lotili pocenjevanja teh faz proizvodnje hmelja.

Od spomladanskih del je STROJNO ODGRINJANJE IN REZ že zelo razširjena. OZD že skoraj v celoti hmelj strojno obrezuje. Na ta način so zmanjšali število ročnih ur na hektar skoraj za 200. Seveda zaradi nabave in stroškov s stroji je bil ekonomski učinek nekoliko manjši. Pridelovalni stroški so se z uvedbo strojne rasti zmanjšali za okrog 3 %, še pomembnejše pa je, da odgrinjanje in rez hmelja lahko opravimo pravočasno, kar povečuje pridelok. Tudi med zasebnimi hmeljarji je rezalnik za hmelj že dokaj razširjen. Nabavili so si ga v okviru strojnih skupnosti, kajti le v skupni rabi je sorazmerno drag stroj lahko popolnoma izkoriščen. Če je storilnost rezalnika 2,5 do 3 ha na dan in če imamo 10 dni primernih za rez zadostuje en rezalnik za 25 do 30 hektarjev, da bi bil polno izkoriščen. Iz tega sledi, da je popolnoma negospodarno, da bi si vsak hmeljar nabavil svoj rezalnik. Ta hmeljar rezi hmelja prav gotovo ne bo pocenil, ampak podražil. Stremeti moramo, da bodo strojne skupnosti dovolj velike. Priporočljivo je, da imajo najmanj 10 pa do 25 ha hmeljišč. Hmeljar, član strojne skupnosti ne sme obrezati ves hmelj naenkrat, ampak v določenih časovnih razmikih, npr.: vsake 2 dni eno petino površin. V nasprotnem primeru bi moral ves hmelj naenkrat napeljati na oporo, kar pa je nemogoče. Zato je priporočljivo, da izdelava strojna skupnost časovni načrt rezi po članih in hmeljiščih tako, da bodo vsi člani prišli enakomerno na vrsto.

Delovni postopek za OBEŠANJE VODIL nam še ni uspelo bistveno poceniti. Uvedli pa smo posebne stolpe, ki obešanje vodil precej olajšajo. Pač pa smo z zamenjavo žarjene žice, ki smo jo prej uporabljali za vodila, s sintetično PVC-vrvico precej pocenili stroške materiala. Zaradi večjega povečanja cene žice (za 5-krat) kot PVC vrvice (za 2,5-krat) v zadnjih 10 letih je prihranek, ki smo ga dosegli s to zamenjavo redno večji. Žal pa nas nekatere slabe strani PVC vrvice kot npr. težave pri strojnem obiranju, PVC vrstica, ki pride z ostanki hmeljevine v zemljo, ne strojni in težave pri obešanju opozarjajo na to, da bo treba ponovno proučiti vprašanje ustreznega materiala za vodila. Ugotovili smo tudi, da se pri obešanju od 10 do 25 % vrvice izgubi zaradi malomarnega ravnanja pri delu, skladiščenju itd. Zato moramo posvetiti pri delu več skrbi štedljivi uporabi vrvice za vodila, kajti ne le, da s tem povečujemo stroške, temveč nas ostanki vrvice po hmeljiščih ovirajo pri obdelovanju zemlje.

NAPELJAVA HMEJJA je opravilo, ki zahteva spemladni največ ročnega dela v kratkem času. Z nekoliko poenostavljenim postopkom navijanja in uporabo kemičnih sredstev (amonsulfata) za čiščenje spodnjih poganjkov lahko zmanjšamo porabo ročnega dela za 150 do 200 ur na hektar. Poenostavitev pa seveda ne pomeni površno odbiranje poganjkov, ki jih bomo napeljali. Izkušnje namreč kažejo, da skrbna odbira poganjkov, ki jih bomo napeljali lahko znatno poveča pridelok. Kemično čiščenje hmelja opravimo s posebnimi škropilnicami enkrat ali dvakrat. Tudi te si naj zasebni hmeljarji nabavijo v okviru strojnih skupnosti. Lahko pa za ta namen adaptirajo staro škropilnico, ki jo ne uporabljajo več za škropljenje hmelja. Nov postopek napeljava hmelja znižuje stroške pridelovanja za 3—5 %.

VARSTVO RASTLIN pred boleznimi in škodljivci je vedno bolj pomembno in tudi vedno dražje. Zato tudi z novimi pršilniki z velika količino zraka, ki omogočajo manjšo porabo vode pa tudi zaščitnih sredstev var-







Razdelitev škropiva v odstotkih po višini rastline je za uporabljene sobne sheme naslednja:

A <sub>2</sub> A <sub>4</sub> A <sub>7</sub> D <sub>4</sub> D <sub>1</sub> A <sub>7</sub> dva venca	p = 20 atm		
			%
	2,5	10	10,9
	2,5	10	10,9
	4	16	17,4
	5	20	21,7
	5	20	21,7
	4	16	17,4
	23	92	100

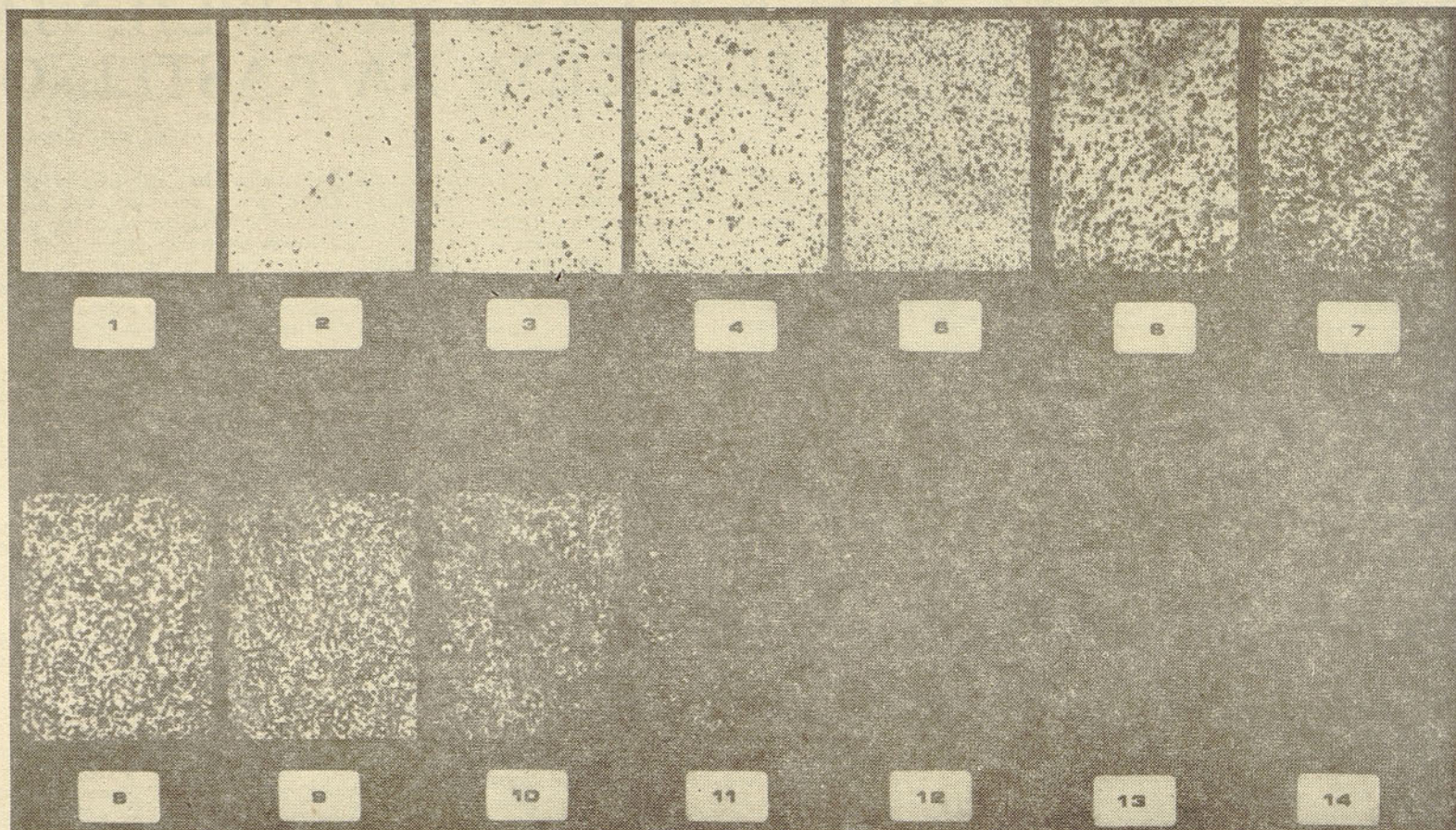
A <sub>2</sub> A <sub>3</sub> A <sub>3</sub> A <sub>3</sub> A <sub>2</sub> en venec	p = 12 atm		
			%
	0,85	1,7	16,2
	0,85	1,7	16,2
	1,35	2,7	25,7
	1,35	2,7	25,7
	0,85	1,1	16,2
	5,25	10,5	100

A <sub>3</sub> A <sub>3</sub> D <sub>3</sub> D <sub>3</sub> A <sub>3</sub> en venec	p = 16 atm		%
	1,45	2,9	19,8
	1,45	2,9	15,8
	2,9	5,8	31,7
	1,9	3,8	20,8
	1,45	2,9	15,9
	9,15	18,3	100

Škropili smo: 2. in 3. septembra v oblačnem in mirnem vremenu z bakrovim hidroksidom (cuprablau Z) in sicer 2,7 kg Cu/ha. Kombinacije v visoki zračni vlagi smo škropili med 6.

in 9. uro zjutraj. Kombinacije v nižji zračni vlagi p aod 12.—14. ure. Za vsako kombinacijo smo škropili po 8 vrst: vzorce za ocenjevanje smo jemali iz srednjih dveh vrst. V vsaki kombinaciji smo izbrali po 6 rastlin, na katerih listje smo na zgornjo in na spodnjo stran pritrdili 20 cm<sup>2</sup> velike lističe (4 × 5 cm) iz kromatografskega papirja (izpranega s kislino), ki hitro vpija tekočino. Na vsako rastlino smo na dolžinski meter dali po 10 lističev na zgornjo, in po 10 lističev na spodnjo stran lista. Torej 120 lističev na rastlino.

Po škropljenju smo lističe sneli in jih poškopili z rubeanovim vodikom (v etanolu). Tako so postali kovinski ioni vidni. Kvaliteto razporeditve smo ocenjevali z 1 do 14. Z 1 so označeni lističi brez bakrovih ionov, s 14 pa optimalno prekrit listič. Glej sliko.



**REZULTATI**  
**KVALITETA RAZPOREDITVE PESTICIDA NA HMELJU OCENJENA Z 1 DO 14**

Razpredelnica 1

Tretiranje	2.500 l; f = 1,3						500 l; f = 0,73						500 l; f = 0,75								
	95 %			60 %			95 %			60 %			95 %			60 %					
Zračna vlaga	ZSL	SSL	Pov.	ZSL	SSL	Pov.	ZSL	SSL	Pov.	ZSL	SSL	Pov.	ZSL	SSL	Pov.	ZSL	SSL	Pov.	Pov. ZSL	Pov. SSL	Pov.
Višina: 1 m	11.80	10.51	11.15	11.18	10.21	10.70	10.05	8.46	9.25	9.35	8.26	8.80	9.21	8.06	8.64	6.50	5.78	6.14	9.68	8.55	9.11
2 m	12.83	12.33	12.58	12.71	12.36	12.54	11.08	10.01	0.55	11.41	10.65	11.03	11.03	10.40	10.71	8.18	7.43	7.80	11.21	10.53	10.87
3 m	12.33	12.75	12.54	11.68	12.03	11.85	11.06	10.95	1.00	9.81	10.38	10.10	10.68	10.83	10.75	8.70	8.60	8.65	10.71	10.92	10.81
4 m	12.28	12.25	12.26	11.08	11.38	11.23	11.01	10.55	0.78	8.85	9.78	9.31	9.51	9.71	9.61	9.50	9.16	9.33	10.37	10.47	10.42
5 m	10.86	9.85	10.35	10.00	8.05	9.02	11.00	9.88	0.44	7.65	6.95	7.30	8.30	7.48	7.89	8.40	7.58	7.99	9.36	8.30	8.83
6 m	8.56	8.15	8.35	8.60	6.15	7.37	9.55	6.56	8.05	6.41	3.96	5.19	6.76	5.36	6.06	5.11	4.60	4.85	7.50	5.80	6.55
Povprečje	11.44	10.97	11.21	10.87	10.03	10.45	10.62	9.40	10.01	8.91	8.33	8.62	9.25	8.64	8.94	7.73	7.19	7.46	9.80	9.09	9.45

Iz razpredelnice je razvidno:

— Gornja stran lista je značilno boljše poškopljena od spodnje. Razlike v razporeditvi kvalitete pesticida so največje pri vrhu in dnu žičnice. Pesticid po rastlini ni enakomerno porazdeljen. Najboljše so poškopljeni 2, 3 in 4 meter, ki ima značilno boljše razporeditev sredstev kot 1, 5 in 6 meter. Najslabše je orošen 6 meter, med prvim in petim metrom pa ni razlike.

— Pršenje z normalno količino vode (2.500 l vode/ha) kaže značilno kvalitetnejšo razporeditev pesticida po rastlini, kot pršenje z zmanjšano količino vode, pri običajni in povečani količini zraka.

— Pršenje z normalno (2.500 l) vode in z zmanjšano količino vode (500 l vode na hektar) pri tretiranju z visoko zračno vlago (95 %) kaže značilno kvalitetnejšo razporeditev pesticida kot pri pršenju pri nižji zračni vlagi, (60 %).

— Kaže da ima zmanjševanje kapljic večji

vpliv na slabšanje razporeditve pesticida, kot dodatno večanje količine zamenjenega zraka.

— Med škropljenjem z normalno količino vode pri nižji zračni vlagi in pršenjem z zmanjšano količino vode pri višji zračni vlagi ni značilne razlike. Prav tako ne med boljším in slabším načinom pršenja.

Pri ocenjevanju pokrivnosti pesticida na rastlino ni važno samo povprečna vrednost, ampak tudi število, oziroma odstotek listja, ki je slabo orošen. Pri raznih kombinacijah smo ugotovili naslednje število slabo orošenih listov.

	Število listov ocenjenih z > 5				Število listov ocenjenih z > 3			
	Zg.	Sp.	Skupaj	%	Zg.	Sp.	Skupaj	%
2.500 l F = 1,3	0	7	7	1	0	0	0	0
500 l F = 1,3	4	20	33	4,5	1	2	3	0,4
500 l F = 0,73	26	57	83	11,5	6	24	30	4,2
2.500 l F = 1,3	16	46	62	8,9	5	22	27	3,9
500 l F = 1,3	38	86	124	17,1	8	40	48	6,6
500 l F = 0,73	83	117	200	27,7	19	42	61	8,5
	167	342			29	91		

Rezultati kažejo, da zračna vlaga ugodno vpliva na zmanjšanje števila slabo orošenih listov. (Nadaljevanje prihodnjič)





SAMOUPRAVNI

*predpisi*

---

FEBRUAR 1978

PRILOGA HMELJARJA

ŠTEVILKA 29

---

# SAMOUPRAVNI SPORAZUM

**o skupnih osnovah in merilih za razporejanje  
dohodka in čistega dohodka in delitev sredstev  
za osebne dohodke in skupno porabo delavcev**







Na osnovi 58. do 608. člena zakona o združenem delu, samoupravnega sporazuma o združitvi v delovno organizacijo in v skladu z družbenimi dogovori in samoupravnimi sporazumi o skupnih osnovah samoupravnega urejanja odnosov v pridobivanju in delitvi dohodka, so delavci v TOZD: Kmetijstvo Zalec, Kmetijstvo Šmarje, Kmetijstvo Radlje, Sadjarstvo Mi-

rosan, Vrtnarstvo, Kooperacija, Mesnine, Mlekarna, Mešalnica krmil, Hmezad, Strojna, Gostinstvo, Združena hladilnica, Notranja trgovina in DS Skupne službe.

V sestavi delovne organizacije Hmezad z osebnim izjavljanjem na referendumu od 29. 1. do 24. 1. 1978 z večino glasov v vsaki temeljni organizaciji in delovni skupnosti sprejeli

# SAMOUPRAVNI SPORAZUM

## o skupnih osnovah in merilih za razporejanje dohodka in čistega dohodka in delitev sredstev za osebne dohodke in skupno porabo delavcev

### SPLOŠNE DOLOČBE

#### 1. člen

S tem samoupravnim sporazumom določajo delavci v temeljnih organizacijah TOZD in delovni skupnosti Skupnih služb združenega dela (v nadaljnjem besedilu (v nadaljnjem besedilu DS SS) v delovni organizaciji skupne osnove in merila:

— za pridobivanje in razporejanje dohodka in čistega dohodka na sredstva za osebne dohodke,

— za oblikovanje sredstev rezerv, sredstev skupne porabe in sredstev za razširitev materialne osnove dela,

— za delitev sredstev za osebne dohodke,

— za določanje izplačil, ki se nadomeščajo iz dohodka,

— za določanje prejemkov iz sredstev skupne porabe,

— za določanje prejemkov iz materialnih stroškov.

#### 2. člen

Delavci v TOZD in DS SS v svojih splošnih aktih določijo osnove in merila razporejanja in delitve osebnega dohodka, na teh skupnih osnov, ki naj predvsem omogočajo:

— krepitev materialne osnove združene ga dela in dvig delovne storilnosti,

— ustvarjanje ekonomskih in drugih interesov za dobro gospodarjenje, za racionalne naložbe in za povečanje produktivnosti dela,

— delavcem udeležbo v sredstvih za osebne dohodke in skupno porabo v odvisnosti od njihovega prispevka na osnovi živega in minulega dela ter v skladu z načelom solidarnosti v združenem delu,

— uresničevanje materialnih pogojev za socialno varnost delavcev.

#### 3. člen

Pri razporejanju dohodka in čistega dohodka bodo TOZD in DS SS upoštevala naslednja načela:

— sredstva, ki se iz čistega dohodka namenijo za zadovoljevanje osebnih in skupnih potreb delavcev, so odvisna od dosežene produktivnosti dela in uspešnosti upravljanja in gospodarjenja s sredstvi kot s svojim in družbenim minulim delom.

— merila za razporejanje čistega dohodka morajo zagotavljati hitrejšo rast sredstev za večanje materialne osnove dela tako, da bo pri doseženem večjem čistem dohodku od planiranega izločeno sorazmerno več sredstev za razširitev materialne osnove združenega dela kot za sredstva za zadovoljevanje osebne in skupne porabe delavcev in optimalno izločanje v sredstva rezerv za doseganje poslovne stabilnosti, materialne in socialne varnosti delavcev.

— TOZD ne bodo delile dohodka za osebno porabo nad izhodiščnimi osebnimi dohodki, če ne ustvarijo toliko akumulacije, da bi iz nje krile svoje dolgoročne obveznosti.

#### 4. člen

Pri delitvi osebnega dohodka bodo TOZD in DS SS upoštevale naslednja načela:

— osebni dohodki delavca se ugotavljajo na osnovi prispevka k delu odvisno od rezultatov dela in poslovanja, ki jih doseže TOZD.



Prispevek delavca je odvisen od zahtevnosti, pogojev dela in obsega dela ter kakovosti doseženih rezultatov dela, uspešnosti pri uporabi delovnih sredstev, pri delu doseženih prihrankov in izrabe delovnega časa.

#### 5. člen

TOZD in DS SS planirajo dohodek, čisti dohodek in osebni dohodek na osnovi enotne metodologije planiranja, ki je zato sestavni del samoupravnega sporazuma o osnovah plana.

S planiranjem dohodka delavci v TOZD zagotavljajo osnove in pogoje za povečanje dohodka TOZD.

## UGOTAVLJANJE IN RAZPOREJANJE DOHODKA IN ČISTEGA DOHODKA

### 1. UGOTAVLJANJE DOHODKA

#### 6. člen

Dohodek TOZD je razlika med celotnim prihodkom TOZD ter materialnimi in amortizacijskimi stroški.

#### 7. člen

Celotni prihodek pridobivajo delavci v TOZD in DS SS:

- s prodajo proizvodov in storitev na domačem in tujem trgu oziroma v okviru delovne organizacije,

- z udeležbo pri skupaj ustvarjenem dohodku na podlagi združevanja dela in sredstev, na družbeno-ekonomskih osnovah skupnega prihodka in skupnega dohodka,

- s svobodno menjavo dela,

- s kompenzacijo, regresi, premijami, dotacijami ali na kakšni drugi podlagi, določeni z zakonom ali s samoupravnim sporazumom, oziroma pogodbo.

#### 8. člen

TOZD ugotavljajo prihodek iz prve alineje 7. člena na osnovi tržnih oz. dogovorjenih cen. Interna prodaja proizvodov in storitev med TOZD v delovni organizaciji se vrši po dogovorjenih cenah, kot je dogovorjeno v samoupravnem sporazumu o združitvi v delovno organizacijo.

#### 9. člen

TOZD urejajo medsebojna razmerja pri ustvarjanju skupnega prihodka oziroma skupnega dohodka s posebnimi samoupravnimi sporazumi.

#### 10. člen

Delavci v delovni skupnosti Skupnih služb delovne organizacije dosegajo doho-

dek iz celotnega prihodka, ki ga delovne skupnost ustvari v svobodno menjavo dela z delavci v delovni organizaciji, za katere opravljajo posle in z opravljanjem storitev zunaj delovne organizacije. Menjava dela se vrši po internih dogovorjenih cenah. Interne cene se določijo z letnim planom delovne organizacije na osnovi samoupravnega sporazuma o pravicah, obveznostih in odgovornosti DS SS do TOZD.

#### 11. člen

Materialni stroški poslovanja se pokrivajo iz celotnega prihodka v skladu z veljavnimi predpisi. Pri tem odločajo delavci v TOZD o normativih porabe z letnim planom TOZD.

#### 12. člen

TOZD soglašajo, da opredelijo raven stroškov, ki se pokriva iz dohodka in vpliva na oblikovanje dohodka, in sicer:

- zaloge nedovršene proizvodnje, lastnih polproizvodov in gotovih proizvodov vrednotijo TOZD po variabilnih materialnih stroških in osebnih dohodkih, če tako določena vrednost zaloge ne presega vrednosti, ki je določena po veljavnih predpisih.

- Izjemoma se lahko v kmetijski proizvodnji vrednotijo zaloge po vrednosti, ki pomeni seštevek variabilnih in fiksnih stroškov, če taka vrednost ni višja od veljavne prodajne cene.

- Vsaka TOZD lahko določi, da se zaloge vrednotijo nižje.

#### 13. člen

Amortizacija v smislu 6. člena se šteje nadomestilo za preneseno vrednost osnovnih sredstev po minimalnih z zakonom določenih stopnjah.

### 2. RAZPOREJANJE DOHODKA

#### 14. člen

Dohodek TOZD se razporeja za:

- obveznosti za družbene dejavnosti, ki ustvarjajo celotni prihodek s svobodno menjavo (izobraževanje, kultura, zdravstvo, socialno varstvo),

- z zakonom določene obveznosti za zadovoljevanje splošnih družbenih potreb,

- obveznosti do delovnih skupnosti skupnih služb, ki opravljajo dela skupnega pomena za TOZD v delovni organizaciji,

- izdatke za ohranitev, izboljšanje in varstvo okolja, če zakon ne določa, da se nadomeščajo iz materialnih stroškov,

- članarine in prispevke zbornicam in združenju,

- izdatke za splošni ljudski odpor in družbeno samozaščito,

- amortizacijo po stopnjah nad minimalnimi,



- denarne kazni za gospodarske prekrške, upravne takse in sodne stroške,
- zavarovalne premije,
- druge izdatke za izpolnitev z zakonom določenih obveznosti,
- čisti dohodek.

#### 15. člen

Del dohodka TOZD, ki je rezultat izjemnih ugodnosti pri ustvarjanju dohodka in ni rezultat prizadevanja delavcev, se izloči iz dohodka pred razporejanjem dohodka po 14. členu za razširitev materialne osnove dela, če z zakonom ni določeno drugače.

#### 16. člen

TOZD nameni za obveznosti po 14. členu zneske, kot jih določajo samoupravni sporazumi oziroma zakon, kjer to ne določa ta sporazum.

#### 17. člen

TOZD pokrivajo iz dohodka obveznosti do delovne skupnosti skupnih služb, kot to določa samoupravni sporazum o medsebojnih pravicah, obveznosti in odgovornosti DS SS do TOZD in letni plan.

#### 18. člen

TOZD lahko določi stopnje amortizacije nad minimalnimi stopnjami z letnimi plani v skladu s fizičnim in ekonomskim izrabljanjem osnovnih sredstev. Sporazum o osnovah plana določa merila in pogoje za določanje amortizacije nad minimalnimi stopnjami.

### 3. RAZPOREJANJE ČISTEGA DOHODKA

#### 19. člen

Delavci v TOZD razporejajo čisti dohodek za:

- osebne dohodke,
- skupno porabo,
- izboljšanje materialne osnove dela,
- rezerve.

Delavci v DS SS razporejajo čisti dohodek za osebne dohodke in skupno porabo delavcev.

#### 3.1. RAZPOREJANJE ČISTEGA DOHODKA ZA OSEBNE DOHODKE

#### 20. člen

Pri razporejanju čistega dohodka za osebne dohodke upoštevajo delavci v TOZD in DSSS določila tega samoupravnega sporazuma, določila samoupravnega sporazuma grupacije in resolucije o družbeno-ekonomskem razvoju.

#### 21. člen

Za izvajanje enotne politike delitve čistega dohodka na del, ki je namenjen za osebno in skupno porabo delavcev in na

del za razširitev materialne osnove dela, se TOZD v delovni organizaciji dogovorijo v tem samoupravnem sporazumu za enotne osnove in merila za ugotavljanje sredstev, ki se namenijo za osebne dohodke delavcev iz čistega dohodka.

#### 22. člen

Pri razporejanju čistega dohodka za osebne dohodke, upoštevajo delavci v TOZD naslednja določila:

— Sredstva za osebne dohodke se oblikujejo v odvisnosti od dohodka in za ta dohodek angažiranih poslovnih sredstev (rentabilnost) in porabljenih delovnih ur (produktivnost). Izhodišče je dosežena produktivnost v preteklem letu in dosežena rentabilnost v preteklih treh letih. Z letnim planom se na osnovi meril tega sporazuma določi sredstva za osebni dohodek pri planiranih poslovnih rezultatih.

— Višina sredstev za osebni dohodek je odvisna od doseženega dohodka. Če je dohodek na zaposlenega v TOZD višji, kot je dosežene v grupaciji, so lahko tudi višji osebni dohodki na zaposlenega ob višjih sredstvih za razširitev materialne osnove na zaposlenega.

— Obratno velja, če je dohodek na zaposlenega v TOZD nižji kot je v grupaciji, v katero spada TOZD.

— Če nastopijo dejavniki, na katere delavci niso mogli vplivati (višja sila, izpadi energije, družbeni posegi na trgu brez ustrezne kompenzacije) in zmanjšujejo dohodek, se odstopi od meril delitve po tem sporazumu v korist večjega deleža osebnih dohodkov.

#### 3.1.1. Ugotavljanje uspešnosti poslovanja pri izračunu sredstev za osebne dohodke

#### 23. člen

Pri oblikovanju sredstev za osebne dohodke upoštevajo delavci v TOZD doseženo produktivnost in doseženo rentabilnost poslovanja. TOZD ugotavljajo doseženo produktivnost z razmerjem med dohodkom in številom zaposlenih na osnovi v kalkuliranih ur.

Vsaka TOZD določi fizično merilo produktivnosti celotne svoje proizvodnje kot razmerje med količino proizvodnje in vložnim delom z vsakoletnim planom. Ta merila služijo kot korektor vrednostnih meril produktivnosti poslovanja predvsem pri ugotavljanju povečanja oziroma zmanjšanja dohodka zaradi zunanjih dejavnikov, na katere delavci v TOZD niso mogli vplivati.

Rentabilnost ugotavljajo delavci v TOZD z razmerjem med doseženim dohodkom in povprečno angažiranimi poslovnimi sredstvi.



### 3.1.2. Ugotavljanje razpoložljivih sredstev za osebne dohodke iz čistega dohodka

#### 24. člen

TOZD določijo z letnim planom razmerja pri razporejanju čistega dohodka za osebne dohodke.

Razpoložljiva sredstva za osebne dohodke (ROD) se iz planiranega čistega dohodka določijo z upoštevanjem naslednjih razmerij:

$$\text{ROD} = i \text{ OD} \times \frac{\text{IROD}}{100} \times z \times 12$$

(število mesecev)

pri tem je:

— izhodiščni osebni dohodek (iOD): mesečni bruto osebni dohodek na zaposlenega določen v planu. Pri tem se upošteva nivo doseženega osebnega dohodka v preteklem letu. Če je doseženi osebni dohodek nižji od doseženega osebnega dohodka grupacije in povečanje osebnega dohodka v preteklem letu, ni doseglo stopnje povišanja življenjskih stroškov, lahko doseženi osebni dohodek povečamo za odstotek, ki pomeni razliko med porastom življenjskih stroškov in porastom osebnega dohodka na zaposlenega v preteklem letu;

— zaposleni (z):

povprečno število zaposlenih na osnovi vkalkuliranih ur, ki ustreza obsegu plačane realizacije. Dobimo ga tako, da število vkalkuliranih ur obdobja delimo z normalnim številom ur v tem obdobju (182 ur na mesec, oziroma 2184 ur na leto) in ga korigiramo z razmerjem med obračunanimi osebnimi dohodki obdobja in vkalkuliranimi osebnimi dohodki obdobja;

— IROD je indeks razpoložljivih osebnih dohodkov iz 26. člena tega pravilnika.

#### 25. člen

Indeks osebnih dohodkov (IOD) pomeni izračun porasta dohodka na zaposlenega in dohodka na angažirana poslovna sredstva z različnim upoštevanjem (ponderjem) obeh dejavnikov po formuli:

$$\text{IOD} = a \times \frac{d \text{ DO}}{i \text{ DO}} + b \times \frac{d \text{ SR}}{\text{SR}}$$

Pri tem je: d DO planirani (oziroma doseženi) dohodek na zaposlenega (z):

— i DO je dohodek na zaposlenega (z) v preteklem letu,

— d SR je planirano (oziroma doseženo) razmerje med dohodkom in povprečno angažiranimi poslovnimi sredstvi za ta dohodek,

— SR je povprečno razmerje med dohodkom in povprečno angažiranimi poslovnimi sredstvi za ta dohodek preteklih treh let,

— a oziroma b dajeta težo posameznemu členu. Skupna vrednost a in b je 100. Pri tem je a med 70 in 100 in b je med 30 in 0. TOZD z vsakoletnim planom določi a in b v skladu s smernicami plana delovne organizacije in cilji poslovanja TOZD.

#### 26. člen

Da bi zagotovili relativno počasnejšo rast sredstev za OD pri povečanem dohodku z namenom, da hitreje naraščajo sredstva za razširjanje materialne osnove dela, upoštevajo TOZD pri izračunu degresijo, in sicer se indeks osebnih dohodkov (IOD) korigira v indeks razpoložljivih osebnih dohodkov (IROD); in sicer:

če je IOD manjši ali enak 100 : IROD = 100 — 0,7 × (100 — IOD)

če je IOD nad 100 do 120:  
IROD = 100 + 0,9 × (IOD — 100)

če je IOD nad 120 do 140:  
IROD = 118 + 0,7 × (IOD — 120)

če je IOD nad 140:  
IROD = 135 + 0,5 × (IOD — 140).

#### 27. člen

Če je indeks razpoložljivih sredstev za OD po izračunu iz 26. čl. nižji od 100, se razpoložljiva sredstva za osebne dohodke TOZD ne morejo znižati pod vsoto obračunanih osebnih dohodkov na osnovi planiranih (izhodiščnih) osebnih dohodkov za več kot za 10 %.

Če TOZD ni poslabšala (ne načrtuje slabše) produktivnosti na osnovi fizičnih meril, ni razloga za znižanje planiranih (izhodiščnih) osebnih dohodkov.

Če je TOZD povečala (načrtuje večjo) produktivnost izračunano na osnovi fizičnih meril, lahko izhodiščne (planirane) osebne dohodke poveča za stopnjo povečanja produktivnosti. Povečanje ne more preseči sredstev čistega dohodka.

TOZD, ki dosega IROD višji od 130, je dolžna preveriti v koliki meri je doseženi dohodek, ki je osnova za izračun, rezultat dela delavcev TOZD in ukrepati v skladu s členom 15 tega samoupravnega sporazuma.

#### 28. člen

TOZD izračuna razpoložljiva sredstva za osebne dohodke na osnovi letnega plana. Iz letnih planov planira razpoložljiva sredstva za osebne dohodke po trimesečjih z upoštevanjem dinamike dohodka in osebnega dohodka. Na osnovi planirane dinamike dohodka in osebnega dohodka ugotovi delež osebnega dohodka v dohodku, ki je osnova za ugotavljanje razpoložljivih sredstev za osebne dohodke v trimesečju.

Letni in trimesečni plan dohodka in razpoložljiva sredstva za osebne dohodke morata biti sprejeta pred ugotavljanjem dohodka za prvo trimesečje.



Konec leta se izdelava ponovni izračun razpoložljivih sredstev za osebne dohodke na osnovi podatkov zaključnega računa in se dokončno ugotovijo sredstva za osebne dohodke pri doseženem dohodku na zaposlenega in angažiranih poslovnih sredstvih.

### 3.1.3. Osebni dohodki in življenjski stroški

#### 29. člen

Pri usklajevanju osebnih dohodkov z rastjo življenjskih stroškov, bodo delavci v TOZD in DSSS upoštevali:

- družbeno ekonomsko politiko,
- že doseženo raven osebnih dohodkov.

#### 30. člen

Če se povečajo življenjski stroški nad 7 odstotkov, je potrebno proučiti možnost povišanja izhodiščnih osebnih dohodkov, upoštevajoč doseženi osebni dohodek in doseženo produktivnost.

Če je doseženi povprečni osebni dohodek v TOZD nižji, kot velja v grupaciji, se izhodiščni osebni dohodek poveča za stopnjo povečanja življenjskih stroškov, če se produktivnost izražena v fizičnih merilih, ni znižala.

Če je doseženi povprečni osebni dohodek enak ali višji kot velja v grupaciji, se izhodiščni osebni dohodek poveča za tri četrtine odstotka povečanja življenjskih stroškov, če TOZD ni znižala produktivnosti po fizičnih merilih.

Če TOZD povečuje produktivnost izraženo v fizičnih merilih, upošteva povečanje po 2. in 3. alineji tega člena za stopnjo, ki pomeni tri četrtine stopnje povečanja produktivnosti.

Povečanje v smislu tega člena je lahko samo v mejah doseženega čistega dohodka.

Porast osebnega dohodka zaradi porasta življenjskih stroškov se usklajuje na ravni delovne organizacije.

### 3.1.4. Ugotavljanje razpoložljivih sredstev za osebne dohodke v DS SS

#### 31. člen

Razpoložljiva sredstva za osebne dohodke delavcev skupnih služb sestojijo iz:

1. obračunanih osebnih dohodkov na osnovi skupno določene vrednosti obračunske osnove, ki se krijejo s prispevkom TOZD in plačilom storitev,

2. sredstev za osebne dohodke po poslovnem uspehu TOZD.

### 3.1.5. Delitev razpoložljivih sredstev za osebne dohodke

#### 32. člen

TOZD, ki je dosegla presežek ROD nad obračunanimi osebnimi dohodki, prispeva sorazmerni del tega presežka skupnim službam kot njihovo udeležbo v poslovnem

uspehu TOZD. Sorazmerni del pomeni planirano razmerje osebne dohodke TOZD v primerjavi s prispevkom TOZD za osebne dohodke skupnih služb.

#### 33. člen

Pred delitvijo razpoložljivih sredstev za osebne dohodke delavcem, izloči TOZD do 0,2 % od obračunanih osebnih dohodkov TOZD za premiranje na ravni delovne organizacije na osnovi določil tega sporazuma. Višino določi delavski svet delovne organizacije.

#### 34. člen

Udeležba delavcev organizacijske enote v razpoložljivih sredstvih za osebne dohodke se določi z upoštevanjem osnov, kot jih določijo TOZD v svojih pravilnikih o razporejanju čistega dohodka.

### 3.1.6. Obračuni in izplačila osebnih dohodkov po uspehu med letom

#### 35. člen

Razpoložljiva sredstva za osebne dohodke se ugotavljajo med letom na osnovi periodičnih obračunov v skladu z 28. členom tega sporazuma.

Presežek ROD nad obračunanimi osebnimi dohodki se razdeli na osebne dohodke po prvem trimesečju na osnovi periodičnega obračuna do 50 % zneska, po polletju 60 % in tričetrtletju 75 % zneska. Tak delitev se šteje kot akontacija.

## 3.2. OBLIKOVANJE SREDSTEV SKUPNE PORABE

#### 36. člen

Delavci TOZD oblikujejo sredstva skupne porabe TOZD. Del sredstev TOZD združujejo v skupni sklad in oblikujejo sklad skupne porabe za delavce Skupnih služb, če za to ne zadošča dohodek Skupnih služb.

#### 37. člen

TOZD oblikujejo sredstva namenjena skupni porabi delavcev v odvisnosti od doseženega dohodka. TOZD in DS SS se skupno dogovorijo za minimalne osnove oblikovanja SSP.

#### 38. člen

TOZD nameni za sredstva skupne porabe iz dohodka nad minimalnimi dogovorjenimi osnovami največ do sredstev, ki pomenijo sredstva nad obračunanimi akontacijami osebnega dohodka.

Pri teh TOZD in DSSS upoštevajo zgornje meje sredstev v skupni porabi, kot jih določa sporazum grupacije in območni družbeni dogovori.



### 39. člen

TOZD združuje sredstva skupne porabe skladno z določili samoupravnega sporazuma o združitvi dela in sredstev v delovni organizaciji po enotnih merilih za:

stanovanjsko graditev, vzdrževanje in gradnjo počitniških domov,

delo družbenopolitičnih organizacij v delovni organizaciji,

nagrade ob delovnih jubilejih.

solidarno pokrivanje sredstev skupne porabe po minimalnih osnovah za delavce v tistih TOZD v delovni organizaciji, ki same niso ustvarile zadosti dohodka niti za oblikovanje minimalnih sredstev skupne porabe,

druge potrebe, ki jih skupno določajo.

### 40. člen

Sredstva skupnega sklada skupne porabe se oblikujejo na osnovi plana sredstev za prihodnje leto. Plan sprejme delavski svet delovne organizacije.

Plan sredstev sklada skupne porabe TOZD izdelata TOZD, sprejme pa ga delavski svet TOZD.

Osnova za izračun prispevka TOZD v skupna sredstva skupne porabe je ostanek čistega dohodka, zmanjšan za osebne dohodke in povečan za amortizacijo nad minimalnimi osnovami. Enaka osnova se upošteva tudi pri izračunu prispevka TOZD za sredstva skupne porabe delavcev skupnih služb.

### 41. člen

TOZD, ki sodelujejo s kmeti — koooperanti, v svojih pravilnikih določijo merila za oblikovanje sredstev skupne porabe kmetov — kooperantov v odvisnosti od doseženega čistega dohodka.

## 3.3. OBLIKOVANJE SREDSTEV REZERVNEGA SKLADA

### 42. člen

TOZD je dolžna oblikovati sredstva rezerv. Višina teh sredstev je odvisna od narave dejavnosti, ki jo TOZD opravlja in od možnih rizikov v njenem poslovanju. Namen oblikovanja teh sredstev je obdržati poslovno stabilnost in materialno, oziroma socialno varnost delavcev.

Sredstva rezerv se oblikujejo najmanj v višini določeni z zakonom.

### 43. člen

Rezervna sredstva TOZD se namenijo za:

— pokrivanje izgub TOZD,

— pokrivanje izdatkov za prekvalifikacijo in zaposlitev delavcev v primeru, kadar se v TOZD ukinejo posamezna dela.

— za pokrivanje stroškov, nastalih zaradi elementarnih nesreč,

— za druge namene po zakonu.

### 44. člen

TOZD združujejo sredstva rezerv v sklad skupnih rezerv v skladu s splošnimi predpisi, družbenimi dogovori in samoupravnimi sporazumi.

## 3.4. OBLIKOVANJE SREDSTEV ZA RAZŠIRITEV MATERIALNE OSNOVE DELA

### 45. člen

Po pokritju osebnih dohodkov, sredstev skupne porabe, sredstev rezerv, oblikujejo TOZD sredstva:

— za posojilo nerazvitim republikam,

— del za skupne rezerve po veljavnih predpisih,

— prispevke za potrebe širšega družbenega pomena, ki jih na osnovi samoupravnih sporazumov in družbenih dogovorov pokriva iz čistega dohodka,

— preostala sredstva se vnesejo v poslovni sklad in so namenjena za razširitev materialne osnove dela.

## 4. POSLOVANJE Z IZGUBO

### 46. člen

TOZD posluje z izgubo v primerih, če ne doseže toliko dohodka, da ne pokrije obračunanih in izplačanih osebnih dohodkov.

Če v TOZD v periodičnem ali zaključnem računu ugotovi, da posluje z izgubo, je dolžna izdelati sanacijski program, ki ga predloži samoupravnim organom delovne organizacije in organom družbeno-političnih skupnosti v občini.

### 47. člen

Če je izkazana izguba v TOZD in je izguba manjša od zneska razpoložljivih rezerv TOZD, se v primeru, da sanacijski program kaže izboljšanje poslovanja, vrednost obračunske osnove ne zniža.

### 48. člen

V primeru, da je znesek razpoložljivih sredstev rezervnega sklada TOZD nižji od zneska izgub, je TOZD dolžna znižati vrednost obračunske osnove.

Sanacijski program TOZD obravnavajo samoupravni organi delovne organizacije in pri obravnavi tega upoštevajo predvsem značaj dejavnosti (sezonska, tekoča proiz-



vodnja), vzroke izgube (možnost objektivnih) in nivo osebnih dohodkov v TOZD. Na osnovi določene oblike pokrivanja izgube iz rezerv drugih TOZD v delovni organizaciji in pozitivne ocene sanacijskega programa, lahko samoupravni organ delovne organizacije odloči, da se izplačujejo osebni dohodki v tej TOZD po vrednosti obračunske osnove, kot je bila pred ugotovitvijo izgube.

## **DELITEV SREDSTEV ZA OSEBNE DOHODKE**

### **1. NAČELA PRI DELITVI SREDSTEV ZA OSEBNE DOHODKE**

#### **49. člen**

Delavcem v TOZD pripada osebni dohodek, ki vključuje sredstva za zadovoljevanje osebnih, skupnih in splošnih družbenih potreb (bruto OD). Višina prispevkov za kritje skupnih in splošnih potreb je določena s samoupravnimi sporazumi ali z zakonom.

#### **50. člen**

S postavljenimi osnovami in merili za delitev osebnih dohodkov, se delavci v TOZD sporazumejo, da bo osebni dohodek odvisen od delovnega prispevka delavca in odvisen od rezultatov poslovanja ožje organizacijske enote in TOZD. Pri postavljanju osnov in meril, upoštevajo delavci tudi načelo solidarnosti.

#### **51. člen**

Pri ugotavljanju prispevka delavca se upošteva predvsem zahtevnost (sestavljeno) del, ki jih opravlja, obseg dela, kvaliteta dela, gospodarnost, oblike minulega dela.

Odvisnost rezultatov poslovanja ožje organizacijske enote in TOZD se oblikuje v odvisnosti od doseganja planiranih poslovnih rezultatov ožje organizacijske enote in TOZD.

### **2. OSNOVE IN MERILA ZA DELITEV SREDSTEV ZA OSEBNE DOHODKE**

#### **52. člen**

Osebni dohodek delavca se določa na osnovi:

- ocene zahtevnosti del,
- delovnega prispevka delavca,
- uspeha ožje organizacijske enote in TOZD,
- prispevka iz minulega dela,
- prispevka k dohodku na osnovi inovacije, tehnične izboljšave ali koristnega predloga.

#### **53. člen**

Osebni dohodek delavca sestavlja akontacija osebnega dohodka in osebni dohodek po poslovnem uspehu ožje organizacijske enote in TOZD.

#### **54. člen**

Akontacija osebnih dohodkov vsebuje:

- osebni dohodek za učinkovito delo,
- osebni dohodek iz naslova minulega dela,
- nadomestila osebnega dohodka za čas plačane odsotnosti z dela.

#### **55. člen**

Osebni dohodek po poslovnem uspehu vsebuje:

- delež delavca iz naslova gospodarjenja, ki se opredeli kot udeležba na uspehu ožje organizacijske enote,
- udeležba delavca v poslovnem uspehu TOZD.

#### **56. člen**

Osebni dohodek za učinkovito delo je osebni dohodek, ki upošteva osebni dohodek po obračunski osnovi korigirani z delovnim prispevkom delavca ter dodatke k obračunski osnovi po tem sporazumu in vrednost obračunske osnove.

#### **57. člen**

Obračunana postavka delavca na uro pomeni njegovo obračunsko osnovo pomnoženo z vrednostjo obračunske osnove.

Obračunska osnova delavca pomeni oceno zahtevnosti del ali skupine del, ki jih delavec opravlja.

#### **58. člen**

Vrednost obračunske osnove določi delavski svet TOZD z letnim planom za TOZD in nižje organizacijske enote z upoštevanjem smernic plana delovne organizacije. Med letom se vrednost obračunske osnove spreminja glede na gibanje življenjskih stroškov v skladu s tem sporazumom.

Vrednost obračunske osnove se lahko razlikuje po posameznih organizacijskih enotah v TOZD, če posamezna organizacijska enota ne dosega planiranih poslovnih rezultatov.

Vrednost obračunske osnove za DSSS potrdi delavski svet delovne organizacije in pomeni ponderirano povprečje vrednosti obračunskih osnov TOZD združenih v delovni organizaciji.



## 2.1. Ocena zahtevnosti del in skupine del

### 59. člen

Vrednost del in skupine del se določa na osnovi enotne analitične metode, kot jo določa ta sporazum.

Metoda ocenjevanja upošteva naslednje elemente:

— strokovnost, ki vključuje potrebno strokovno usposobljenost, delovne izkušnje in funkcionalna znanja za opravljanje dela,

- fizični napor,
- pogoje dela,
- potrebna samostojnost in kreativnost,
- vpliv na poslovanje.

### 60. člen

Za dela, ki se opravljajo pri različnih pogojih dela, se pogoji dela nad normalnimi, ki so vsebovani v osnovni oceni del, dodajo oceni zahtevnosti kot dodatek.

Dodatek za dela v težkih pogojih lahko znaša največ 15 % na oceno zahtevnosti dela. V izjemnih delovnih pogojih, kjer delavec ne zmore, oziroma ne sme delati poln delovni čas, lahko znaša dodatek največ 20 %.

Dodatek za dela v težkih pogojih, se obračunava na uro, ko je delavec delal v težkih delovnih pogojih. V katalogu del TOZD se navedejo dela, za katera so posebni delovni pogoji vrednotijo posebej.

### 61. člen

Osnova za oceno zahtevnosti del po analitični metodi iz 59. člena tega sporazuma, je opis del vsebovan v pravilniku zahtevnosti del in nalog (katalogu del), ki ga sprejmejo delavci TOZD in DSSS kot splošni akt.

### 62. člen

Z oceno del in skupine del se določajo njihove relativne vrednosti v skladu z razmerji zahtevnosti tipičnih del, ki so priloga tega sporazuma.

Ocena zahtevnosti del oziroma skupine del se spremeni, če se obseg ali vsebina dela bistveno spremeni, oziroma, če so se spremenili pogoji dela, v katerih se dela opravljajo.

Spremembo ocene predlaga komisiji iz prve alineje tega člena poslovodni organ TOZD. Predlog mora vsebovati opis del in strukturo del v skupini del.

### 63. člen

Ocena zahtevnosti skupine del se določa na osnovi ocene zahtevnosti posameznih del in nalog z upoštevanjem strukture del

v skupini, če so v skupini del združene naloge različnih zahtevnosti. Če se zahtevnost del v skupini ne razlikuje, je ocena zahtevnosti posameznega dela enaka oceni zahtevnosti skupine del. Skupine del in ocene skupin del se preverijo z vsakoletnim planom.

Pri vsaki spremembi organizacije je TOZD dolžna preveriti tudi ustreznost skupin del in glede na strukturo del tudi ustreznost ocene zahtevnosti skupine del.

### 64. člen

Ocena zahtevnosti del in skupine del iz dela komisija TOZD v skladu z 59., 62. in 63. členom tega sporazuma. Komisijo imenuje delavski svet TOZD. Oceno del in skupine del potrdi zbor delavcev in je priloga pravilnika o delitvi osebnih dohodkov in skupne porabe TOZD.

Oceno zahtevnosti del oziroma skupine del se spremeni, če se obseg ali vsebina dela bistveno spremeni, oziroma, če so se spremenili pogoji dela, v katerih se dela opravljajo.

Spremembo ocene predlaga komisiji iz prve alineje poslovodni organ TOZD. Predlog mora vsebovati opis del in strukturo del v skupini del.

### 65. člen

Ocena zahtevnosti skupine del pomeni obračunsko enoto za osebni dohodek delavca, ki je opravil vsa dela iz skupine del v predvideni količini in kakovosti za normalni delovni čas.

Če delavec ne dosega spodnje meje učinka po merilih pravilnika o delitvi osebnih dohodkov TOZD oz. DSSS, lahko doseže obračunsko osnovo pod to mejo. Minimalna obračunska osnova pa znaša 60 % ocene zahtevnosti del. Če delavec dva meseca (dve obračunski obdobji) ne dosega spodnje meje učinka po merilih določenih v pravilniku TOZD, oz. DSSS, se njegovi rezultati komisijsko preverijo. Delavca se lahko prerazporedi na delo, ki ga bo lahko opravil v predvidenem obsegu in kakovosti.

Komisija imenuje DS TOZD, oz. DS SS, ki tudi potrdi njeno odločitev.

## 2.2. Delovni prispevek delavca

### 66. člen

Vse TOZD in DS SS soglašajo, da bodo delitev osebnih dohodkov izvajale v tesni povezavi z delovnim prispevkom in rezultati dela, pri čemer bodo uporabljale naslednja merila in oblike:

a) neposredna merila na osnovi fizičnih norm in vrednostnih meril, ki izražajo količino in kvaliteto dela,

b) premiranje kot način ugotavljanja rezultatov dela,







## 79. člen

Pri ugotavljanju rezultatov dela delavca na osnovi vrednostnih meril, se praviloma upoštevajo vrednostne osnove po planskih cenah. Če to ni možno, se vrednostna osnova spremeni ob spremembi cen, ki vplivajo na to osnovo.

## 80. člen

Za izračun učinka med letom, se uporabljajo kumulativni podatki za obdobje.

Glede na merila iz tega poglavja, lahko delavci prejemajo povprečno od 90 % do 120 % obračunske osnove.

Če skupina delavcev, ki se nagrajuje po enaki osnovi dva meseca oz. dve obračunski obdobji, ne dosega 90 %, postavljene osnove, je odgovorna služba v TOZD dolžna proučiti postavljene osnove. V primeru ugotovitve, da je osnova realna, se predlaga ukrep v smislu čl. 65 tega sporazuma.

V primeru, da skupina delavcev, ki se nagrajuje po enaki osnovi tri mesece (tri obračunska obdobja) presega postavljeno osnovo za 20 %, je ustrezna služba dolžna proučiti postavljeno osnovo in v primeru ugotovitve, da je osnova nerealna, začeti postopek za spremembo.

### 2.2.2. Merjenje delovnega prispevka s premiranjem

## 81. člen

Vodilnim in vodstvenim pa tudi nekaterim strokovnim in izvršilnim delavcem, ki bistveno in neposredno vplivajo na doseganje planiranih poslovnih rezultatov in so odgovorni za doseganje plana organizacijske enote oziroma posamezne postavke plana, se njihov delovni prispevek meri na osnovi doseganja plana organizacijske enote (fizičnega in ali vrednostnega), oziroma posamezne postavke plana.

## 82. člen

Možne osnove za ugotavljanje delovnega prispevka iz 81. člena tega sporazuma so:

- planirani obseg proizvodnje (prodaje, nabave),
- planirani proizvodni stroški organizacijske enote,
- planirano pokritje (ali bruto dohodek),
- planirana kakovost izdelkov,
- planiran izplen,
- izkoriščanje kapacitet,
- druge osnove, ki stimulirajo doseganje plana, oziroma doseganje ugodnejših razmerij v poslovnih rezultatih.

Učinek kot presežek nad planirano osnovo in osebni dohodek iz tega, sta v taki odvisnosti, da omogoča večji porast planiranih rezultatov od osebnega dohodka iz te osnove.

## 83. člen

TOZD in DS SS v svojih pravilnikih določijo:

- dela ali skupine del, za katera se rezultati dela ugotavljajo s premiranjem,
- osnove za posamezna dela, oz. skupine del,

ki je odvisna od posamezne osnove,

- odstotek obračunske osnove delavca,
- način prilagoditve osnov, če so se med letom spremenili pogoji, na katere delavec ni mogel vplivati,

- obdobje, za katerega se ugotavljata delovni prispevek in rezultat dela.

## 84. člen

Ob upoštevanju osnov iz tega poglavja, lahko delavci, ki se nagrajujejo po teh osnovah, prejemajo povprečno od 90 do 120 % obračunske osnove.

Nedoseganje, oziroma preseganje osnov nad mejami iz prve alineje v dveh obračunskih obdobjih, zadožuje ustrezno službo, da preveri osnove v smislu 65. člena tega sporazuma.

## 85. člen

Na ravni delovne organizacije se iz združenih sredstev TOZD iz 33. čl. tega sporazuma oblikujejo sredstva za premiranje na ravni delovne organizacije. Ta sredstva se namenijo za premiranje direktorjev TOZD, glavnega direktorja in pomočnike glavnega direktorja, direktorja finančno-računovodskega sektorja, sekretarja delovne organizacije, vodij oddelkov v skupnih službah, če se njihov delovni prispevek ne ugotavlja na osnovi meril določenih za DSSS.

Iz sredstev za premiranje na ravni delovne organizacije se lahko nagrajujejo tudi posebni strokovni, organizacijski in poslovni dosežki delavcev.

Delavski svet delovne organizacije sprejme pravilnik o nagrajevanju iz tega člena.

### 2.2.3. Ocena delovnega prispevka (rezultatov dela)

## 86. člen

Za dela in naloge, kjer se učinek ne meri (ni ekonomske upravičenosti za to), se določa uspeh delavca pri opravljanju del in nalog na osnovi ocene izvršitve dela delavca.

Ocena upošteva količino dela, kvaliteto dela in odnos do dela.



### 87. člen

TOZD in DS SS v svojih pravilnikih določijo:

- dela, oz. skupine del, kjer se delovni prispevek ocenjuje,
- opredelijo posamezne osnove iz 86. člena za posamezne skupine,
- opredelijo stopnje posamezne osnove.

### 88. člen

Za dela (skupine del) za opravljanje katerih je potrebna višja ali visoka strokovna usposobljenost (kategorije S-1, in S-2), se izdela plan nalog. Ocena rezultatov dela delavcev za ta dela temelji na izvršitvi teh nalog.

### 89. člen

Ocena delovnega prispevka delavca se izdela trimesečno ali polletno kot to določijo TOZD in DS SS v svojih pravilnikih.

Delovni prispevek delavca ocenjuje komisija in vodja organizacijske enote imenuje komisijo za ocenjevanje.

#### 2.2.4. Upoštevanje gospodarjenja kot elementa rezultata dela delavcev

### 90. člen

Delavci organizacijskih enot (DE, PE, OE), za katere se planirajo in ugotavljajo poslovni rezultati, so udeleženi v prihranku skupnih stroškov ali posameznih stroškov enote v primerjavi s planiranimi. Za prihranek se šteje tudi znižanje deleža stroškov v realizaciji oziroma dohodku.

Delavci so udeleženi v skupni vsoti sredstev za osebne dohodke iz tega naslova z izplačanimi osebnimi dohodki za delo v obdobju, za katerega se ugotavlja prihranek.

Obračun učinka gospodarjenja se izdela trimesečno ali polletno. Pri tem se upošteva kumulativni podatek.

Skupne stroške, oziroma posamezne vrste stroškov organizacijske enote kot osnove, ki se upoštevajo za nagrajevanje po tem poglavju, sprejme delavski svet TOZD oz. DS SS za tekoče leto na osnovi plana.

#### 2.3. Vpliv poslovnega uspeha TOZD na osebni dohodek delavcev

### 91. člen

Planirana vrednost obračunske enote delavca je odvisna od planiranega dohodka TOZD.

Razpoložljiva sredstva za osebne dohodke delavcev TOZD se ugotavlja na osnovi meril produktivnosti in rentabilnosti, kot določa pravilnik o razporejanju čistega dohodka v TOZD. Razpoložljiva sredstva za osebne dohodke se ugotavljajo za nižjo

organizacijsko enoto, če tako določa pravilnik o razporejanju čistega dohodka TOZD.

Delavec je udeležen v presežku razpoložljivih osebnih dohodkov nad vkalkuliranimi osebnimi dohodki med letom z izplačanimi osebnimi dohodki za učinkovito delo v TOZD brez dodatka za nadurno, nočno in nedeljsko delo.

#### 2.4. Udeležba delavca, ki je na osnovi inovacije, koristnega predloga ali tehnične izboljšave vplival na dohodek TOZD

### 92. člen

Delavec, ki z inovacijo, tehnično izboljšavo ali koristnim predlogom prispeva k dohodku TOZD, ima pravico do priznanja in odškodnine. S pravilnikom o izumih, tehničnih izboljšavah in koristnih predlogih, se v delovni organizaciji ureja postopek za določanje in uveljavljanje odškodnin v odvisnosti od vpliva izboljšave na dohodek.

#### 2.5. Osebni dohodek iz minulega dela

### 93. člen

V udeležbi v skupnem dohodku imajo delavci TOZD, ki je združila sredstva na osnovi minulega dela, pravico na vrščilo vrednosti združenih sredstev in nadomestilo za gospodarjenje z združenimi sredstvi kot to določa samoupravni sporazum o trajnem poslovnem sodelovanju na družbenoekonomskih osnovah skupnega dohodka.

### 94. člen

Delavci v TOZD uresničujejo odgovarjajoče povečanje osebnega dohodka iz minulega dela, iz 93. člena, odvisno od prispevka k povečanju dohodka, oziroma kot je določeno v samoupravnem sporazumu iz 93. člena.

### 95. člen

V prehodnem obdobju, dokler ne bodo izdelana ustrežnejša merila prispevkov iz minulega dela, se izplačuje dodatek na delovno dobo v odstotkih od obračunske osnove:

Skupna delovna doba	% od obračunske osnove
od 1 do 5 let	—
od 5 do 10 let	1
od 10 do 15 let	2
od 15 do 20 let	3
od 20 do 25 let	5
od 25 do 30 let	7
nad 30 let	9



Dodatek za delovno dobo se obračunava v fiksnem znesku za normalni delovni čas. Za odsotnost zaradi boleznin, pozivov vojaških organov in za neplačane izostanke, delavcu ne pripada ta dodatek.

- dodatna in specialna znanja,
- za stalno pripravljenost,
- za starejše delavce, ki delajo po normi,
- za stalnost.

### 3. OSEBNI DOHODEK PRIPRAVNIKA

#### 96. člen

Osebni dohodek pripravnika mora biti odvisen od zahtevnosti del in nalog, za katere se pripravlja in od njegovega rezultata dela. Obračunska osnova pripravnika, se določa enotno v delovni organizaciji in znaša za pripravnika, ki se pripravlja za delo, ki zahteva

srednjo strokovno izobrazbo — je ocena zahtevnosti 1,7

višjo strokovno izobrazbo — je ocena zahtevnosti 2,19

visoko strokovno izobrazbo — je ocena zahtevnosti 2,56.

Po preteku polovice pripravniške dobe, ki je določena v pravilniku o medsebojnih delovnih razmerjih, se lahko obračunska osnova glede na opravljene naloge zviša po mesecih, tako da povišanje ne preseže 20 odstotkov.

Ocenitev rezultata dela in povečanje obračunske osnove predlaga mentor.

### 4. NAJNIŽJI OSEBNI DOHODEK

#### 97. člen

Najnižji osebni dohodek delavca, ki opravlja najenostavnejša dela v normalnih razmerah in dosega normalni delovni uspeh, se usklajuje na ravni delovne organizacije in znaša 60 % povprečnega osebnega dohodka na zaposlenega v gospodarstvu SRS v preteklem letu.

### 5. ZAJAMČENI OSEBNI DOHODKI

#### 98. člen

Zajamčeni osebni dohodki delavca v TOZD znašajo 55 % povprečnega mesečnega osebnega dohodka na zaposlenega v SR Sloveniji v preteklem letu.

### 6. DODATKI K OBRAČUNSKI POSTAVKI

#### 99. člen

Za dodatna znanja, dela in pogoje, ki niso zajeti v oceni zahtevnosti del in nalog pripada delavcu dodatek za:

#### 100. člen

Za specialna in dodatna znanja, ki so v katalogu del in nalog zaželjena ne pa obvezna pripada delavcu dodatek:

- |   |       |
|---|-------|
| a) znanje tujega jezika                   |       |
| — aktivno I.                              | 4 %   |
| — aktivno II.                             | 2,5 % |
| — pasivno                                 | 1 %   |
| b) za dodatno znanje iz stroke            |       |
| — magister znanosti in specialist         | 5 %   |
| — doktor znanosti                         | 10 %  |
| c) za specialna znanja                    |       |
| — za znanje dodatnega programskega jezika | 1 %   |

#### 101. člen

Delavcu pripada dodatek, če je dolžan biti tudi izven rednega delovnega časa pripravljen, da na poziv nastopi delo. Ta dodatek ne more presegati 20 % obračunske osnove. TOZD, oziroma DS SS določi v pravilniku o delitvi osebnega dohodka dela, za katere je nujna pripravljenost in % dodatka.

#### 102. člen

Delavcu, ki je star nad 50 let in dela fizično, osebni dohodek pa se mu obračunava po fizičnem učinku in ne dosega norme, pripada dodatek, ki ne presega 15 %, da z dodatkom ne preseže 100 % obračunske osnove. TOZD lahko v svojem pravilniku določi, da se delavcu zniža postavljena delovna norma do 15 %. O tem odloča delavski svet TOZD, oz. DS SS.

#### 103. člen

Z namenom, da preprečujemo fluktucijo, se izplačuje dodatek za stalnost. Delavcu, ki je v obračunskem mesecu še bil ves mesec zaposlen v delovni organizaciji, oziroma njenih pravnih prednikih, pripada dodatek za stalnost:

delovna doba v delovni organizaciji	% od obračunske osnove
od 0 — 3 let	—
od 3 — 5 let	2
od 5 — 10 let	4
nad 10 let	5

Dodatek za stalnost se izplačuje v fiksnem znesku za normalni delovni čas. Za odsotnosti zaradi boleznin, pozivov vojaških organov in za neplačane izostanke delavcu, ne pripada dodatek za stalnost.



#### 104. člen

Za delo v podaljšanem delovnem času, za nočno delo, za delo na dan nedelje ali državnega praznika ter za deljen delovni čas, pripada delavcu dodatek.

#### 105. člen

Za delo, ki je daljše od polnega delovnega časa in za delo na dan nedelje in državnega praznika, pripada delavcu dodatek v višini 50 % obračunske postavke.

TOZD in DS SS opredelijo v pravilnikih o medsebojnih delovnih razmerjih pogoje ko delavci delajo podaljšan delovni čas.

Ob sprejemanju periodičnih obračunov delavci obravnavajo razloge za uvedbo nadurnega dela, njegov obseg ter obračun osebnih dohodkov za nadurno delo.

#### 106. člen

Za nočno delo pripada delavcu dodatek v višini 40 % od obračunske postavke.

Za nočno delo se šteje delo v času med 22. in 5. uro naslednjega dne oziroma 6. uro, če se to ujema z nočno delovno izmeno.

#### 107. člen

Če deljen delovni čas ni upoštevan v oceni zahtevnosti kot poseben pogoj, se določi kot dodatek.

Dodatek za deljen delovni čas znaša mesečno največ 8 % povprečnega mesečnega OD v gospodarstvu SRS v preteklem letu, če traja prekinitve več kot eno uro in največ 16 %, če traja prekinitve dve uri ali več.

Če dela delavec deljeno samo občasno, se znesek iz druge alineje preračuna na dneve, ko je delal v deljenem delovnem času.

Delavski svet TOZD oz. DS SS določijo dela, kjer delavcem pripada dodatek iz tega člena in višina dodatka za tekoče leto.

### 7. NADOMESTILA OSEBNEGA DOHODKA

#### 108. člen

Nadomestila osebnega dohodka za plačano odsotnost z dela pripada delavcu, kadar ima to pravico po splošnih predpisih in splošnih aktih delovne organizacije in TOZD, DS SS :

- za letni dopust,
- za državne praznike,
- zaradičasne nezmožnosti za delo ali zdravljenje,
- za izredni dopust do 7 dni,
- za strokovno izobraževanje ali izpopolnjevanje,

— za vojaške vaje, predvojaško vzgojo, udeležbo v civilni in narodni zaščiti ali opravljanju javnih funkcij, zaradi pozivov vojaških in drugih organov,

— za zastoje med delom in zastoje zaradi sezonskega značaja proizvodnje,

— za čas prebit v priporu ali preiskovalnem zaporu,

— za čas odstranitve iz TOZD in delovne organizacije,

— za iskanje zaposlitve v odpovednem roku,

— v primeru odklonitve na nevarnem delovnem mestu,

— za čas sodelovanja na mladinskih delovnih akcijah.

Nadomestilo osebnega dohodka za čas odsotnosti z dela po tem členu se obračuna po splošnih predpisih v primerih, ko to ne določa ta sporazum, oziroma pravilniki v TOZD in DS SS.

#### 109. člen

Nadomestila osebnega dohodka zaradičasne nezmožnosti za delo ali zdravljenja po nalogu pristojnega zdravnika za prvih 30 dni izostanka z dela znaša 90 % osnove, določene s splošnimi predpisi.

Nadomestilo v višini 100 % osnove pripada delavcu za izostanek:

— za nesrečo pri delu in poklicne bolezni,

— borcem NOB, ki imajo priznan čas udeležbe v NOB v dvojnem trajanju najmanj od 1. januarja 1945 do 15. maja 1945.

Za nesrečo pri delu se šteje tudi poškodbo na redni poti od stanovanja do mesta zaposlitve ali nazaj.

Nadomestilo osebnega dohodka iz prejšnjih odstavkov ne more biti manjše, kot znaša najnižji osebni dohodek, določen s tem pravilnikom ali družbenim dogovorom za območje in ne višji od obračunske postavke, ki bi jo delavec dosegal, če bi delal.

Osnova za izračun nadomestila po prvih dveh odstavkih tega člena se valorizira skladno s porastom življenjskih stroškov na enak način, kot se valorizira osnova za izračun nadomestila za čas bolezninad 30 dni.

#### 110. člen

Za čas prisostvovanja na sejah samoupravnih organov in sestankih delovnih skupnosti med delovnim časom, pripada delavcu, ki je član samoupravnega organa, oziroma te delovne skupnosti ali funkcio-



nar družbeno-političnih organizacij v delovni organizaciji, nadomestilo osebnega dohodka v višini obračunske postavke.

#### 111. člen

Nadomestilo osebnega dohodka za opravljanje javnih funkcij, za vojaške vaje, za predvojaško vzgojo, za udeležbo v civilni in narodni zaščiti ali zaradi pozivov vojaških in drugih organov, pripada delavcu nadomestilo v višini obračunske postavke.

#### 112. člen

Nadomestilo osebnega dohodka v 100 % višini obračunske postavke pripada delavcu le za čas krajšega zastoja pri delu, ki je nastal brez njegove krivde.

V primerih višje sile (zastoj traja več kot en dan), ko ni bila možna prerazporeditev delovnega časa ali premestitev delavca na drugo delovno mesto v okviru TOZD ali DO, pripada delavcu nadomestilo v višini 80 % obračunske postavke.

Če delavec odkloni drugo delo, izgubi pravico do nadomestila.

#### 113. člen

Delavcu, ki različno razporeja svoj čas po mesecih, pripada v mesecih, ko je število razporejenih delovnih ur nižje od 150 ur, nadomestilo v višini 70 % urne obračunske postavke za razliko med številom opravljenih ur, po mesečnem razporedu pa do 150 ur.

Razpored dela sprejmejo za vsako leto delavci na zborih v skladu s planom.

Nadomestilo dobi le delavec (1), ki je izpolnil svojo obvezo delovnih ur v preteklim obračunskem obdobju, (2), ki se je odzval v podaljšanem delovnem času, kadar je bilo potrebno, (3), ki ni odklonil začasne premestitve v drugo organizacijsko enoto, kadar v njegovi organizacijski enoti ni bilo dela.

#### 114. člen

Nadomestilo za letni dopust se obračunava v višini obračunske postavke in dodatkov, ki pripadajo delavcu za čas letnega dopusta.

#### 115. člen

V primerih, ko se zaradi uvedbe nove tehnologije in modernizacije proizvodnje ukinejo dela in se delavci prekvalificirajo, pripada delavcu za čas, ko je na prekvalifikaciji, osebni dohodek kot ga določajo zakonski predpisi za te primere.

## 8. IZPLAČILA, KI SE NADOMEŠČAJO IZ DOHODKA

### 8.1. Izplačila po pogodbah

#### 116. člen

Za dela in naloge, ki jih določa pravilnik o medsebojnih delovnih razmerjih TOZD, se lahko sklene pogodba o delu z delavcem, ki je v rednem delovnem razmerju ali z drugo osebo.

Pri določanju zneska za plačilo opravljenega dela, se praviloma upoštevajo obračunske postavke delavcev v rednem delovnem razmerju za podobna dela.

Ob sprejemanju periodičnih obračunov in zaključnega računa, se obravnavajo posamezna izplačila in presoja upravičenost izplačil po pogodbah o delu. Služba obračuna osebnega dohodka mora o višini in namenu izplačila po tem členu obvestiti TOZD ali drugo delovno organizacijo, v kateri je delavec, ki je izplačilo prejel, zaposlen.

### 8.2. Nagrade učencev v gospodarstvu

#### 117. člen

Nagrade učencev v gospodarstvu določa delavski svet TOZD za tekoče leto in sicer višino, oziroma razpon nagrad, pri čemer upošteva letnik, ki ga učenec obiskuje, dosežen učni uspeh in vrsto dela oziroma poklica, za katerega se učenec pripravlja.

Pri določanju višine upošteva območni družbeni dogovor, ki ureja to področje.

### 8.3. Nagrada dijakom in študentom na praksi

#### 118. člen

Višina nagrade dijakom in študentom za prakso se določa skupno na ravni delovne organizacije v skladu z določili samoupravnih sporazumov in družbenih dogovorov, ki urejajo to področje.

Nagrade iz tega člena ne izključujejo izplačil štipendij za šolanje.

V primerih, ko je učenec v gospodarstvu, dijak ali študent posebno prizadeven ali uspešen pri opravljanju prakse, se nagrade po navedenih kriterijih lahko povečajo za največ 20 %, na predlog nadrejenega vodstvenega delavca. Povečanje odobri pristojni samoupravni organ TOZD.

#### 119. člen

Če učenec ali praktikant opravlja delo, za katerega se ugotavlja učinek, mu pripada nagrada po učinku v višini, kot se obračunava ostalim delavcem, ki opravljajo enako delo.



## 120. člen

Delavcu, ki je v rednem delovnem razmerju, pripada regres za prehrano med delom, če njegov delovni čas traja vsaj 4 ure. Delavcem iz drugih delovnih razmerij pripada regres, če je bilo ob sklenitvi pogodbe tako določeno.

Za čas dopustov, bolniškega staleža, službenega potovanja, za katere je delavec prejel dnevnicu in ostalih odsotnosti, delavcu ne pripada regres.

Delavcu, ki iz zdravstvenih razlogov ali varstva otrok (porodnice) dela skrajšan delovni čas, toda najmanj polovico, pripada regres za prehrano.

Regres za prehrano pripada tudi učencem v gospodarstvu, dijakom in študentom na praksi za čas, ko delajo v delovni organizaciji.

Višino regresa določi DS TOZD, oz. DS SS za tekoče leto v skladu s sporazumi, oziroma družbenimi dogovori, ki urejajo to področje.

## 8.5. Izobraževanje

## 121. člen

Namenski znesek za izobraževanje znaša 1,5% od bruto osebnih dohodkov delavcev (ki so v rednem delovnem razmerju). Iz teh sredstev se del, kot ga določa območni družbeni dogovor, združuje v sklad za štipendiranje na ravni občine.

### PREJEMKI IN IZDATKI, KI SE ŠTEJEJO MED STROŠKE

## 1. AVTORSKI HONORAR

## 122. člen

Avtorjem člankov, objavljenih v glasilu delovne organizacije in drugih publikacij, pripada avtorski honorar. Višino avtorskega honorarja določi komisija skladno s sklepom delavskega sveta delovne organizacije, o določitvi tega honorarja.

Višino avtorskega honorarja za prispevke v glasilu delovne organizacije ali TOZD določi komisija skladno s pravilnikom o obveščanju na predlog urednika.

### 2. POVRACILA STROŠKOV ZA SLUŽBENA POTOVANJA

## 123. člen

Delavcu na službenem potovanju pripada dnevnicu in povračilo prevoznih in drugih stroškov v zvezi z opravljenim službenim potovanjem.

## 124. člen

Dnevnicu za službeno potovanje pripada delavcu za službeno potovanje, oziroma službeni opravke izven kraja zaposlitve v trajanju nad 8 ur, če je oddaljenost večja kot 10 km.

Če delavec istega dne v okviru istega potovanja opravlja delo v več krajih, se tudi šteje kot službeno potovanje, če je katerikoli kraj na relaciji potovanja oddaljen več kot 10 km od kraja zaposlitve.

## 125. člen

Cela dnevnicu pripada delavcu za službena potovanja na vsakih 24 ur in za ostank časa, ki je daljši od 12 ur, kakor tudi, če traja potovanje več kot 12 ur, a manj kot 24 ur.

Polovična dnevnicu pripada delavcu, ki je na službenem potovanju nad 8 in do 12 ur, a če je potovanje daljše kot en dan, zaostanek časa med 6 do 12 ur.

Znižana dnevnicu pripada delavcu, če je potovanje trajalo manj kot 8 ur, toda več kot 6 ur in je delavec nastopil službeno potovanje 2 uri pred pričetkom ali pa ga končal 2 uri po pretoku svojega rednega delovnega časa.

Višino cele, polovične in znižane dnevniče določijo TOZD in DSSS v skladu s predpisi, ki urejajo to področje.

## 126. člen

Če delavec med službenim potovanjem prenočuje, se mu na podlagi predloženega računa povrnejo stroški prenočitve, toda največ do zneska, ki ga določi DS TOZD in DS SS v skladu s predpisi.

Delavcu, ki mora prenočiti na službenem potovanju in teh stroškov ne opravičuje z računom, se prizna prenočnina, kot jo določijo TOZD in DS SS v skladu s predpisi.

## 127. člen

Dnevnicu za službena potovanja v inozemstvo se za posamezne države obračunavajo v višini, kot jo določa veljavna uredba o izdatkih za službena potovanja v tujino, ki se priznavajo republiškim upravnim organom med materialnimi stroški za drugo skupino.

Dnevnicu za službena potovanja v tujino iz prve alineje tega člena vključujejo tudi prenočevanje. Če potovanje ne vključuje prenočevanja, se dnevnicu iz prve alineje zniža za 30%.

Če traja potovanje v tujino manj kot 12 ur in več kot 8 ur, se prizna polovična dnevnicu, ki znaša pol dnevniče iz druge alineje tega člena.



Če imajo delavci na potovanju zagotovljen pol pension, se zniža dnevnicca za 50 odstotkov.

Odredbodajalec za potovanje v tujino je glavni direktor.

#### 128. člen

Dnevnice za službena potovanja v tujino se obračunavajo enako kot v državi, le da se za začetek in konec potovanja računa čas prestopa jugoslovanske meje.

#### 129. člen

Če so za izvršitev službenega potovanja bili potrebni tudi drugi stroški (reprezentanca, telefon, taksi, ipd.), se priznajo lahko le na podlagi predloženih dokumentov

#### 130. člen

Vrsto prevoznega sredstva, ki ga delavec sme uporabljati za službeno potovanje, odredi pristojni delavec na potnem nalogu.

#### 131. člen

Delavcu, ki po nalogu pristojnega vodstvenega delavca uporablja svoje prevozno sredstvo (avto, motorno kolo, moped) za prevoz v službene namene, pripada kilometrina, ki jo določi TOZD in DS SS v skladu s predpisi.

Za uporabo lastnega prevoznega sredstva za prevoz v tujino, se lahko delavcu povrnejo stroški goriva v tuji valuti po predloženih računih, vendar se ta znesek odšteje od izplačane kilometrine v dinarski protivrednosti.

#### 132. člen

Prevozni stroški z javnimi prevoznimi sredstvi se povrnejo delavcu na podlagi predloženih vozovnic; sicer se priznajo stroški prevoza s vlakom ali avtobusom.

Povračilo za uporabo lastnega vozila v službene namene se izplača za pretekli mesec, na podlagi predloženih potnih nalogov, ki jih potrdi pristojni odredbodajalec.

### 3. POVRAČILO ZA DELO NA TERENU

#### 133. člen

Terenski dodatek je povračilo za povečane materialne stroške, ki jih ima delavec zaradi dela na terenu. Tak pogoj je izpolnjen, če delavec dela zunaj kraja sedeža organizacije združenega dela in zunaj svojega stalnega in začasnega bivališča.

Do terenskega dodatka je delavec upravičen, če sta organizirana prehrana in prenočišče na terenu.

Terenski dodatek in dnevnicca se izključujeta.

Pogoje pridobitve in izplačevanja povračila za delo na terenu določijo TOZD in DS SS v svojih splošnih aktih v skladu z veljavnimi predpisi.

### 4. POVRAČILO STROŠKOV ZA PREVOZ NA DELO

#### 134. člen

Delavec ima pravico do povračila stroškov za prevoz na delo do višine cene javnega prevoznega sredstva. TOZD določijo s sklepom pristojnega samoupravnega organa kolikšen del stroškov se delavcu povrne.

Delavec lahko uporabi lastno prevozno sredstvo za prihod na delo zaradi večje oddaljenosti njegovega bivališča od delovnega mesta in če ne more uporabiti javnih prevoznih sredstev; bodisi, ker javnih prevoznih sredstev na tej relaciji ni, ali ker v času, ko mora biti na delu, javna prevozna sredstva ne vozijo.

O upravičenosti delavca do uporabe lastnega prevoznega sredstva za prevoz na delovno mesto odloča delavski svet TOZD, oz. DS SS, ki določi tudi znesek povračila.

### 5. POVRAČILO STROŠKOV ZA LOČENO ŽIVLJENJE

#### 135. člen

Povračilo stroškov za ločeno življenje se plačuje delavcu, ki živi ločeno od družine in nima zagotovljenega stanovanja za družino v kraju zaposlitve in se zaradi oddaljenosti ne more vsakodnevno voziti na delo, in, če je bilo tako dogovorjeno ob sklenitvi delovnega razmerja.

Nadomestilo za ločeno življenje se ne prizna, oziroma se preneha izplačevati, ko nastopijo naslednji vzroki:

— če dobi delavec zase in za svojo družino vseljivo stanovanje,

— če delavec izjavi, da ne namerava preseliti družine v kraj njegove zaposlitve,

— če delavec odkloni ponujeno vseljivo stanovanje, ki ustreza krajevnim pogojem in razmeram za naselitev družine,

— če je na rednem ali izrednem dopustu ali v bolniškem staležu ter se zdravi pri družini ali zdravstveni ustanovi.

#### 136. člen

O povračilu za ločeno življenje odloča delavski svet TOZD na pismeno zahtevo delavca.

### 6. POVRAČILO STROŠKOV SELITVE

#### 137. člen

Delavec ima pravico do povračila stroškov selitve:

— če je tako s sporazumom o sklenitvi delovnega razmerja dogovorjeno,



— če je bil premeščen na delo v drug kraj, kjer je dobil drugo stanovanje.

Kot stroški selitve se priznajo stroški na podlagi predloženih dokazil:

— stroški prevoza pohištva ali druge opreme po železnici ali kamionski storitvi,

— prevozne karte za javna prevozna sredstva za delavca in ožje družinske članke, ki jih vzdržuje.

## 7. POVRAČILO STROŠKOV ZA UPORABO LASTNEGA TELEFONA

### 138. člen

Delavski svet TOZD oz. DS SS določi, kateri delavec lahko uporablja lastni telefon za službene namene. Poslovodni organ TOZD odobri delavcu izplačilo dejanskih stroškov, obračunanih po uradni tarifi, za opravljene službene telefonske pogovore. Delavec mora predložiti pismeni obračun z navedbo časa in trajanja pogovora s kom in o čem se je pogovarjal ter stroške pogovora.

## 8. MENTORSKI HONORAR

### 139. člen

Delavcu, ki uvaja pripravnika v delo, pripada honorar, ki znaša 10 % povprečnega mesečnega neto osebnega dohodka v SR Sloveniji v preteklem letu.

Honorar se izplačuje mesečno.

Če delavec uvaja dva pripravnika, mu pripada za drugega pripravnika 50 % honorarja iz 1. odst. tega člena.

## PREJEMKI IZ SKLADA SKUPNE PORABE

### 1. REGRES ZA LETNI DOPUST

#### 140. člen

Delavcu, ki ima po pravilniku o medsebojnih delovnih razmerjih pravico do dopusta, pripada regres za letni dopust.

Pri določanju višine regresa za posameznega delavca TOZD upoštevajo skupno dogovorjene minimalne osnove v delovni organizaciji in socialne razmere delavcev.

V regres za letni dopust je všteto tudi regresiranje oskrbnega dne v počitniškem domu.

#### 141. člen

Višino regresa določi za delavca delavski svet TOZD v skladu z minimalnimi osnovami, ki jih določijo TOZD in DS SS skupno. Višino regresa za delavce DS SS določijo TOZD skupno.

## 2. ODPRAVNINA

### 142. člen

Odpravnina pripada delavcu ob odhodu v redni ali invalidski pokoj. Znaša dva povprečna mesečna dohodka v SR Sloveniji v preteklem letu. Enak znesek gre ob smrti delavca najožjim članom družine.

V primeru smrti delavca, kot posledica nezgode pri delu, pripada najožjim članom njegove družine odpravnina v višini treh povprečnih mesečnih osebnih dohodkov v SR Sloveniji v preteklem letu. Odpravnina se izplača v enaki višini tudi delavcu, ki je invalidsko upokojen zaradi nesreče pri delu ali poklicne bolezni.

## 3. NAGRADE OB DELOVNIH JUBILEJIH

### 143. člen

Delavcu, ki je zaposlen v delovni organizaciji Hmezad ali njenih pravnih prednikih, pripada nagrada ob delovnih jubilejih v mejah naslednjih neto zneskov:

— za 10 let do 60 % povprečnega mesečnega neto osebnega dohodka v SRS v preteklem letu,

— za 20 let do 90 % mesečnega neto osebnega dohodka v SRS v preteklem letu,

— za 30 let do 120 % mesečnega neto osebnega dohodka v SRS v preteklem letu.

Obliko nagrade v okviru navedenih vrednosti določi delavski svet delovne organizacije.

## 4. SOLIDARNOSTNE POMOČI

### 144. člen

Za solidarnostne pomoči se šteje:

— pomoč delavcu v primeru daljše bolezni ali smrti v ožji družini,

— enkratna pomoč ob elementarnih nesrečah in požarih, ki so prizadeli delavca,

— enkratne letne obdaritve upokojencev,

— druge solidarnostne pomoči.

Predlog za dodelitev solidarnostne pomoči posreduje osnovna organizacija sindikata TOZD in DS SS delavskemu svetu.

## OBRACUN IN IZPLAČILO OSEBNIH DOHODKOV IN POVRAČIL

### 145. člen

Izplačilo akontacij osebnega dohodka se izvrši vsak mesec zadnji delovni dan v mesecu.



Osební dohodki po fizičnem in finančnem učinku se izplačujejo v skladu s pravilnikom, ki določa osnove in merila za to nagrajevanje.

#### 146. člen

Če se delavcu osební dohodek obračunava po finančnem učinku, ki se obračunava mesečno, dóbi akontacijo po obračunski postavki za pretekli mesec in obračun osebnega dohodka po finančnem učinku za mesec pred tem. Razliko med sprejeto akontacijo in tem obračunom se upošteva pri izplačilu akontacije za naslednji mesec.

Če se osební dohodek po finančnem učinku obračunava 3-mesečno, se razlika med sprejetimi akontacijami v tem času in obračunom učinka upošteva pri prvem izplačilu akontacije.

#### 147. člen

Delavec prejme pri izplačilu akontacije písmeni obračun, iz katerega je razviden osební dohodek po vseh merilih, na osnovi katerih je obračunan, in sicer:

- znesek OD po osnovah in merilih, po katerih je izvršena delitev sredstev za OD,
- znesek, ki je iz OD namenjen za skupno porabo po namenu,
- znesek, ki je iz OD namenjen za splošno porabo,
- znesek sredstev skupne porabe obračunan na delavca,
- znesek neto OD.

#### 148. člen

Izplačilo osebnega dohodka, ki ga delavec po pozivu dvigne v 6 mesecih, zapade v korist rezervnega sklada TOZD.

#### 149. člen

Za pravilnost obračuna in izplačila osebnega dohodka, nadomestil in povračil po predpisih, samoupravnih aktih in sklepih samoupravnih organov, odgovarjajo računovodje oziroma njim podrejen delavec, ki neposredno opravlja posle iz tega področja.

#### 150. člen

Vse osnove in merila, odločbe, naloge in druge odločitve za izplačilo osebnih dohodkov, madomestil in povračil, morajo biti písmena, oprta na ustrezna določila predpisov in splošnih aktov delovne organizacije, podpisana od pristojnih vodstvenih delavcev. Za točnost podatkov, po katerih se izračunajo osební dohodki, nadomestila in povračila, odgovarja vodstveni delavec, ki je pooblaščen, da podpiše dokument.

#### 151. člen

Osební dohodek delavca se obračuna v TOZD, oziroma delovni skupnosti Skupnih služb, v kateri je razporejen na delo.

Če je delavec opravljal delo v drugi TOZD in ga TOZD, v kateri je zaposlen, obračuna drugi kot storitev, se mu osební dohodek za to delo obračuna v matični TOZD. Enako velja za delavca v delovni skupnosti Skupnih služb.

#### 152. člen

Ugovor ali vprašanje na obračun osebnih dohodkov lahko delavec vroči v 15 dneh po izplačilu. Pojasnilo o tem mora dati pristojna služba. Če delavec s pojasnilom ni zadovoljen, lahko vloži pritožbo na pristojni samoupravni organ TOZD, ki mora o pritožbi odločiti v 30 dneh.

### PREHODNE IN KONČNE DOLOČBE

#### 153. člen

Metoda ocenjevanja zahtevnosti del za določanje obračunske osnove se sprejme v skladu z določili tega sporazuma do 30. septembra 1978. Do tega roka se določajo obračunske osnove z metodo rangiranja po veljavni rang listi.

#### 154. člen

Pravilnik zahtevnosti del in nalog (katalog del) v skladu s členom 61. tega sporazuma se sprejme do 30. septembra 1978. Do tega roka se uporablja dosedaj veljavna sistemizacija delovnih mest.

#### 155. člen

Ta samoupravni sporazum velja, ko ga z osebnim izjavljanjem na referendumu sprejme večina delavcev v vsaki TOZD v sestavi delovne organizacije in ko ga podpiše sindikat.

#### 156. člen

Spremembe in dopolnitve sporazuma se sprejemajo na enak način kot sporazum.

Postopek za spremembe ali dopolnitve sporazuma se začne na písmeni predlog organov TOZD ali delovne skupnosti Skupnih služb.

#### 157. člen

Ta sporazum stopi v veljavo z dnem sprejetja, uporablja pa se od 1. 1. 1978 dalje.

#### 158. člen

Kjer ta sporazum določa skupno odločanje TOZD in DS SS, odločajo delegati v delavskem svetu delovne organizacije.

#### 159. člen

Z dnem veljavnosti tega sporazuma preneha veljati samoupravni sporazum o delitvi osebnih dohodkov z dne 11. 5. 1976. in samoupravni sporazum o razporejanju dohodka z dne 29. 12. 1975.



Delavski svet delovne organizacije je na seji 27. 1. 1978 ugotovil, da so vse TOZD in DS SS navedene v uvodu tega sporazuma z večino glasov delavcev na referendumih v času od 29. 12. 1977 do 20. 1. 1978 sprejele ta sporazum.

Zapisniki o izvedbi referendumov se nahajajo v arhivu sporazumov v tajništvu samoupravnih organov.

**Predsednik DS**  
**Četina Jože**

Izvršni odbor konference sindikata delovne organizacije Hmezd je na seji dne 24. 1. 1978 sprejel ta samoupravni sporazum.

**Predsednik**  
**izvršnega odbora**  
**Vodlan Ivan**











