

# KRALJEVINA JUGOSLAVIJA

UPRAVA ZA ZAŠTITU

Klasa 47 (2)



INDUSTRIJSKE SVOJINE

Izdan 1. Oktobra 1930.

## PATENTNI SPIS BR. 7401

Eisen- und Stahlwerk Walter Peyinghaus, Egge b. Volmarstein a. d. Ruhr, Nemačka.

Pothvatna školjka za osovinska ležišta sa podmazivanjem odozgo.

Prijava od 20. juna 1929.

Važi od 1. marta 1930.

Traženo pravo prvenstva od 12. februara 1929. (Nemačka).

Kod osovinskih ležišta za vozila, gde je nepomičan pršljen rukavca, nije lako umećanje i učvršćivanje pothvatne školjke, koja dopire odozdo skoro do tarne površine rukavca, a koja treba da spreči odizanje ležišta pri udarcima i pri skakanju osovine. Do sad su pothvatne školjke smeštane na način šarke, pa su klinovima učinjene podešljive, pa su polagane zaliscima koji su raspoređeni na raznim visinama da bi se pothvatne školjke na način bajonetskog zatvarača mogle lako umećnuti i učvrstiti u svom položaju.

Predmet ovog pronalaska rešava umećanje i postavljanje pothvatne školjke na prostiji način, koji je u izradi jeftiniji tako, da on predviđa na svakoj unutarnoj strani školjke po dve šape *g*, kojima se školjka sprema uvlači između izraštaja *e* i *f* odn.  $e^1$  i  $f^1$  na uzdužnim zidovima osovinske kutije, ali školjka je između tih šapa na obema stranama usečena tako duboko i tako dugačko, da prednji izraštaji  $e^1, f^1$  ne smetaju podizanje školjke do samog rukavca.

Priložen crtež predstavlja jedan izveden primer, na kom pokazuju:

Sl. 1 uzdužni presek kroz donji deo osovinskog ležišta,

Sl. 2 poprečni presek donjeg dela osovinskog ležišta, gde je pothvatna školjka pola u poprečnom preseku i pola u izgledu sprema,

Sl. 3 izgled same pothvatne školjke odozdo,

Sl. 4 presek po liniji IV—IV sa slike 2.

Na tim slikama obeleženi su oznakom *a* pothvatna školjka, *c* rukavac, *d* pršljen rukavca, *e* i *f* odn.  $e^1$  i  $f^1$  izraštaji na uzdužnim stranama kućice, a na koje se oslanja pothvatna školjka, *g* šape školjke, *h* prednji oslonac za zavrtnj *i* za učvršćivanje i oznakom *j* izresci na obema stranama školjke između šapa.

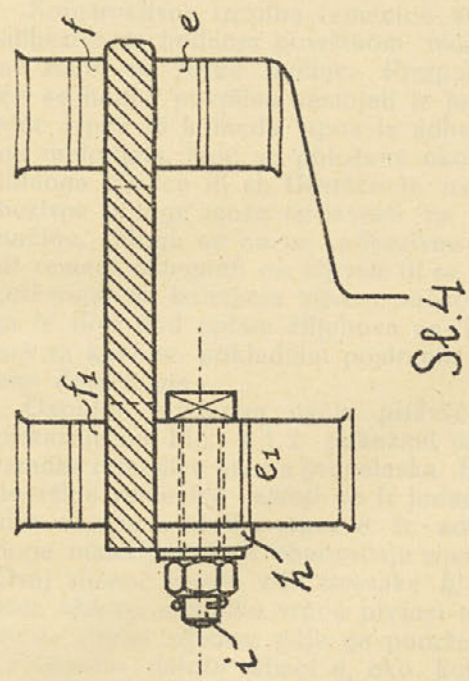
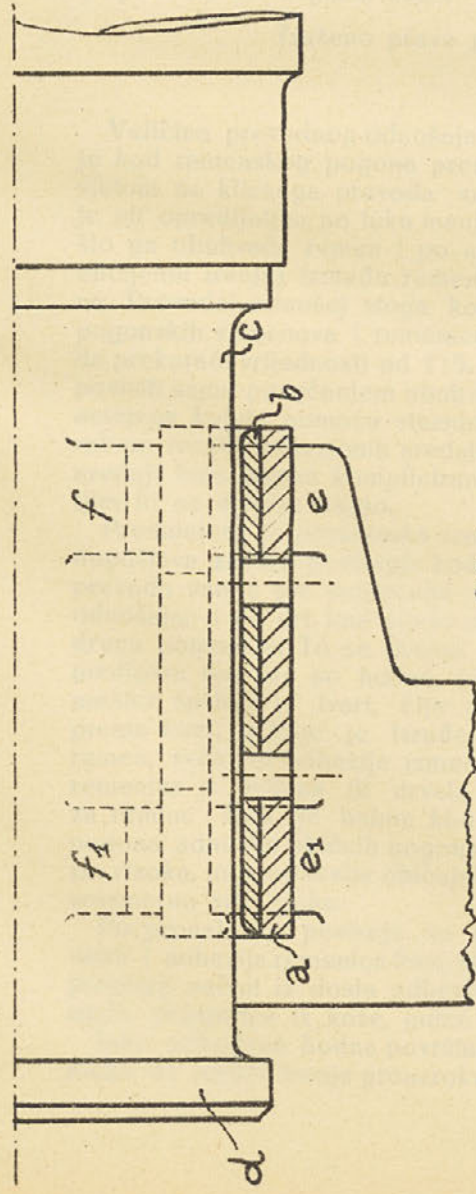
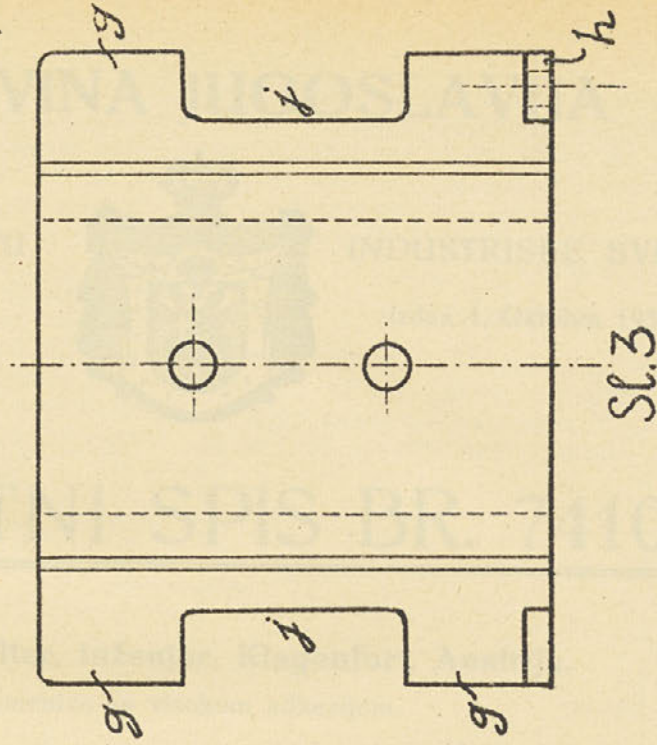
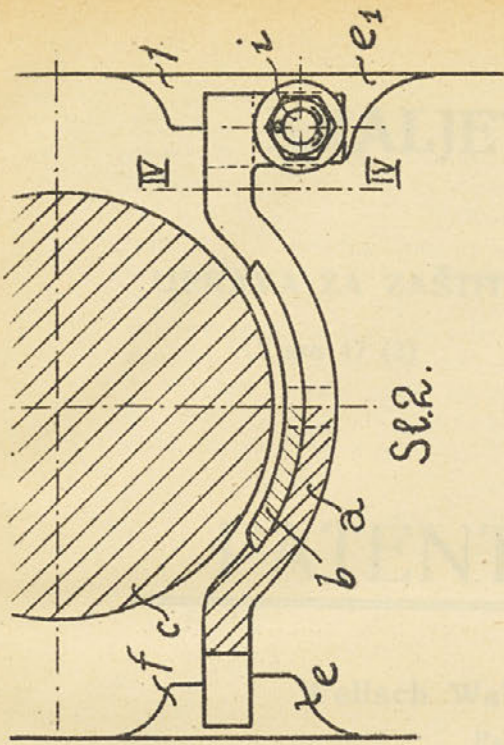
Ova se školjka umeće u kućicu na taj način, da se ona najpre sprema uvuče dok ne prođe pršljen *d* rukavca onda se podigne tako da ona izrescima *j* prolazi pored izraštaja  $e^1, f^1$ , sad se ona gurne pozadi tako da uđe između izraštaja *e, f* i  $e^1, f^1$ .

Pošto ovakvo smećtanje pothvatne školjke ne dozvoljava kretanje školjke u pravcu poprečnom na osu osovine, to je za učvršćivanje školjke u njenom položaju dovoljan samo jedan zavrtnj (kao što je i naslikano radi boljeg pregleda) ali ne menja se ni malo suština ovog pronalaska ako se predvidi na obe strane školjke po jedan zavrtnj za učvršćivanje školjke.

### Patentni zahtev:

Pothvatna školjka za osovinska ležišta sa podmazivanjem odozgo, naročito za ležišta prevoznih sredstava, naznačena time, što se ona na obe svoje uzdužne strane





Aluminum Alloy (Mg)

