

## OBNOVA PETROVČEVE HIŠE V CERKLJAH NA GORENJSKEM

### Uvod

Med letoma 2000 in 2003 smo se konservatorji na ZVKDS, OE Kranj, ob drugem strokovnem delu največ posvečali evidenci kulturne dediščine na celotnem teritoriju, ki ga strokovno pokrivamo. Tako smo evidenco hiš, območij, domačij in druge dediščine na območju dvajsetih občin pripravili tudi z etnološkega strokovnega vidika. Hiša na Krvavški 1, po domače pri Petrovc, je bila ovrednotena kot kulturna dediščina in predlagana za vpis v register kulturne dediščine, ki ga vodi Indok center Ministrstva za kulturo v Ljubljani.

Junija 2006 je Občina Cerklje na Gorenjskem sklicala sestanek, ki smo se ga udeležili izbrani projektni biro – Mega Team d.o.o. z Britofa pri Kranju, Zavod za varstvo kulturne dediščine Slovenije, Območna enota Kranj, s takratnim vodjem Vladimirjem Knificem in spodaj podpisano odgovorno konservatoriko. Namen sestanka je bil sprejeti dogovor o prenovi enote dediščine Cerklje na Gorenjskem – Hiša Krvavška 1, po domače Pri Petrovc, ki je vpisana v register kulturne dediščine pod evidenčno številko 21787. Občina je hišo odkupila z namenom, da jo prenovi in v njej uredi občinsko knjižnico in informacijsko točko za območje Cerklj na Gorenjskem. Prvotna zamisel je bila, da bi poleg knjižnice in informacijske točke v njej uredili še hišniško stanovanje. Idejni projekt je vseboval še gradnjo dvigala v veži obstoječe hiše, kar pa bi v celoti uničilo njene spomeniške lastnosti. Prav zato smo se odločili za raziskavo zgodovine načinov življenja prebivalcev hiše in gradbenozgodovinskega razvoja posamezne faze gradnje, saj so že zunanje fasade nakazovale, da je bila hiša prvotno ožja in nižja in da se je gradbenorazvojno s hišo marsikaj dogajalo. Tako je bilo sklenjeno, da kot odgovorna konservatorka z izbranimi kolegi in zunanjimi sodelavci izdelam konservatorski načrt / program za prenovu z revitalizacijo stavbe. Hiša je bila med delom razglašena za kulturni spomenik lokalnega pomena, Občina pa je za njeno obnovo pridobila finančna sredstva iz regijskih razvojnih skladov.

Na podlagi dogovora sem kot odgovorna konservatorka sestavila delovno skupino z naslednjimi člani: mag. Tone Marolt, akademski slikar, konservator – restavrador, Bernarda Jesenko Filipič, samostojna konservatorska tehničarka, Roman Vrtačnik, višji konservator, gradbeni tehnik iz ZVKDS, OE Kranj, mag. Eva Tršar Andlovic in Marjana Žibert, kustosinja Gorenjskega muzeja iz Kranja. Od avgusta do konca leta 2006 smo raziskovali zgodovino načina življenja ljudi, ki so živeli v Petrovčevi hiši, pogovarjali smo se z domačini, delno pregledali literaturo in obstoječe vire. Hkrati pa smo med avgustom in oktobrom 2006 izvedli sondažne raziskave fasad, ki so odkrile nekatere navzven nevidne gradbene faze. Med letoma 2007 in 2009 je bila hiša pod konservatorskim nadzorom obnovljena, februarja 2010 pa odprta za javnost.

### Kratka predstavitev naselja in hiše

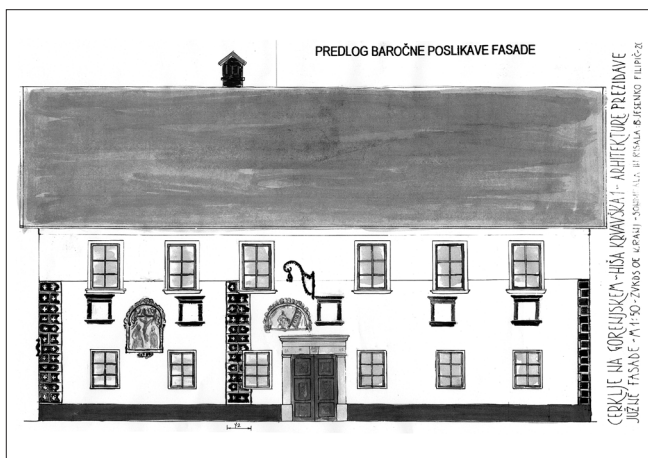
Naselje Cerklje na Gorenjskem je gručasto zasnovano in leži ob potoku Reka na Cerkljanskem polju. V njem je od leta 1995 tudi sedež Občine Cerklje na Gorenjskem. Je med večjimi naselji na ravnini med Kranjem in Kamnikom in je poleg Šenčurja in Kranja največji kraj na Gorenjskem. Večji del krajev se nahaja v dolini, nekaj jih spada med hribovske vasi in zaselke. Leži pod Kamniškimi Alpami in je znano predvsem kot kraj, skozi katerega pozimi vodi cesta proti Krvavcu, največjemu smučišču blizu slovenskega glavnega mesta.

Prvotno ime kraja je Trnovlje; ime naj bi izhajalo iz takratne cerkve, ki se je imenovala Marija v Trnju (KLS 1968: 156). O nastanku naselja Cerklje navaja Janez Močnik (2004: 32) pripovedki o pastirjih, ki so na tem kraju pasli ovce in so v trnovem grmovju našli Marijino podobo. Najdbo naj bi razumeli kot navodilo, naj na tem mestu njej v čast postavijo kapelo. Ker naj bi jo postavili kar sredi trnja, je dobila ime Marija v trnju, kraj pa Trnovlje. Druga pripovedka govori o nastanku imena Cerklje. V središču vasi naj bi stale tri cerkve, največja je bila posvečena Mariji, manjša poleg nje sv. Tomažu, na drugi strani pa naj bi stala še ena, posvečena nadangelu Mihaelu. Ljudje naj bi kraj začeli imenovati Cerkve, v gorenjskem narečju Cerkle. V Franciscejskem katastru iz leta 1825 in v preambuli iz leta 1867 je zapisano ime Zirklach.

Hiša, ki ji Cerkljani po domače pravijo Pri Petrovc, stoji ob glavni prometni cesti severno od osrednjega trga in cerkljanske cerkve in jugozahodno od Osnovne šole Davorina Jenka. Je nadstropna zidana hiša z rustikalno fasado v pritličju, nadstropje je dekorirano s pilastri. Glavni vhod na vzhodni strani hiše je poudarjen s kamnitim kvadratnim in klesanim portalom s preklado z letnico 1863. Škatlasta okna so bila pred obnovo izdelana v obliki šestih kaset, v pritličju so bile delno ohranjene tudi lese-ne polkne. Železni izvesek nad glavnim vhodom priča o nekdanji gostinski dejavnosti; sedaj je pritrjen na obnovljeno hišo. V vogalu med pritličjem in nadstropjem na jugovzhodni strani je zidana niša, ki smo jo pri obnovi ohranili. V njej je stal Marijin kipec, ki pa je med obnovo izginil.

Franciscejski kataster iz leta 1825 kaže, da je bila Petrovčeva hiša takrat še kmetija. Pravokotno na stanovanjski del je stalo gospodarsko poslopje, ki so ga po pripovedovanju domačina<sup>1</sup> v pritličju sestavljali goveji in konjski hlev, v nadstropju pa senik. Na koncu hlevov je stala majhna, spodaj zidana in obokana stavba, ki je bila zgoraj lesena; domačini so ji rekli Jurčkova bajta. V njej so stanovali posli, dekle in hlapci, med njimi tudi gospodarjev pomočnik, hlapec Jurček. Nasproti hiše so stali pod, drvarnica in leseni svinjaki, ki se niso ohranili. Ohranjena je le stanovanjska hiša z ohranjeno zadnjo fazo prenove iz druge po-

<sup>1</sup> Pripoved domačina Toneta Čebulja s Krvavške 8 v Cerkljah na Gorenjskem, Terenski zapiski MTO, Dnevnik št. 10, Cerklje na Gorenjskem, dne 5. 9. 2006.



Vzhodna fasada hiše iz leta 1787; predlog obnove fasade, ki ga občina ni sprejela.

Risba: Bernarda Jesenko Filipič in mag. Eva Tršar Andlovic, Arhiv ZVKDS, OE Kranj



Obnovljena Petrovčeva hiša.

Foto: Mojca Tercej Otorepec, Cerklje, februar 2010, Arhiv ZVKDS, OE Kranj

lovice 19. stoletja z železnim izveskom. Med sondiranjem med letoma 2006 in 2008 smo odkrili tudi fazo gradnje iz druge polovice 18. stoletja.

### O nekdanjih stanovalcih in lastnikih hiše

O zgodovini in usodi družine, ki je živela v Petrovčevi hiši, sem največ izvedela iz pogovorov z domačini. Pri ugotavljanju družinskih vezi in zgodovine načinov življenja lastnikov prvotne kmetije pri Petrovc so mi do danes največ pomagali: Franc Čebulj, sedanji župan Občine Cerklje na Gorenjskem, Tone Čebulj, Bohinčeva Ivanka – Amruževa mama, Jurjevčev ata, prof. Janez Močnik, mag. Nika Leben, ki mi je svetovala, na koga naj se v Cerkljah obrnem, in prof. Mojca Milek, namestnica ravnateljice Osnovne šole Davorina Jenka.

Prvotno domače ime kmetije je bilo Pri Tomajnarju. Tu je najprej gospodaril Jurij Tolmajnar, furman s po osmimi in več pari konj. Po pripovedovanju Janeza Močnika je stari Tomajnar (tako ga imenujejo domačini) s svojo nepremičnino pristal na dražbi, ko je zaradi železnice propadlo njegovo prevoznništvo. Kmetija je bila sredi 19. stoletja prodana Janezu Zamljenu, Petrovcu iz Cerklj; domačiji, s katere je prišel, se danes po domače reče Pri Ledarju. Domače ime pri Petrovc se je preneslo na nekdanjo Tomajnarjevo domačijo in se obdržalo. Ker pa gospodar Janez Zamljen ni imel moških potomcev, se je njegova hči poročila z Andrejem Murnikom iz Velesovega (danes bi rekli iz Adergasa).

Andrej Murnik pa ni le kmetoval, v drugi polovici 19. stoletja je bil svojevrsten in predvsem zelo spreten podjetnik. Ukvarjal se je z lesno trgovino, gostilniško dejavnostjo, vinsko trgovino in s prevozništvom (furmanstvom). Ker je bil tudi cerkljanski župan, hiši rečejo tudi županova hiša. To je na nek način še vedno, saj se je zanjo zavzel prav sedanji župan Občine Cerklje na Gorenjskem; leta 2006 jo je namreč odkupila Občina Cerklje.

### Predstavitev hiše in sondažnih raziskav

Petrovčeva hiša je nadstropna stanovanjsko-obrtna hiša, v kateri je bila do druge svetovne vojne tudi gostilna, o čemer priča železni izvesek nad vhodnimi vrati, značilen za 19. stoletje. Stavba

ima dvokapno streho brez čopov in jo pokriva opečna kritina – bobrovec. Zaključni strešni venec je izdelan v polkrožni obliki, poletvan, ometan in pobeljen s fasadno barvo. Na severni in južni strani oziroma fasadi sta v podstrešnem delu ohranjeni opečni rozeti v obliki rože in po dve škatlasti leseni okni. Nadstropja so med seboj ločena s štukaturnimi zidci. Po celotni južni fasadi so ritmično razporejene pokončne pravokotne okenske odprtine, ki jih v nadstropju delijo štirje pilastri. Oken je šest, tri v pritličju in nad njimi še tri v nadstropju. Cokel je izdelan v sivi grafitni barvi. Gradbena materiala, uporabljena pri zadnji prenovi, sta kamen in opeka, na jugozahodnem vogalu so vzdani tufasti okenski okvirji in kamnit prag. Predvidevamo, da so bili odstranjeni iz hiše in v ta vogal vgrajeni med zadnjo prenovu.

Celotna hiša je v glavnem grajena iz kamna, opečni vstavki so vidni na mestih, kjer so bile povečane okenske odprtine in vstavljeni novi vratni kamniti portali. Tako je v pritličju ob glavnem vhodu največ opeke, prav tako ob okenskih odprtinah, ki so jih povečali in vanje vgradili škatlasta lesena okna s kaseteranimi stekli, na notranji strani »hiše« pa je bila na ta račun zožana nosilna zunanja stena prav pri okenskih odprtinah; na notranji strani so tako pod okni nastale police. Celotna zasnova hiše je kazala na gradbenorazvojni pomen, ki je ob stanovanjskih prostorih, torej v isti hiši, združeval tudi gospodarsko dejavnost. Tako je na severni strani hiše ob cestni komunikaciji ohranjena »ta spodna« kašča, ki je imela v različnih zgodovinskih obdobjih različne namembnosti. V njej je bila pred drugo svetovno vojno tudi hranilnica (»šparkasa«), po drugi vojni so v njej živeli gostači, med njimi tudi urar. Ker pregradnih sten ni bilo, so si stanovalci pomagali ohranjati vsaj delček zasebnosti z zavesami za ločevanje posameznih »stanovanjskih« enot.<sup>2</sup>

Prav mogoče je, da je bil bivalni del prvotno v celoti lesen, kašča pa samostojna stavba. Pod kaščo in delom sedanje veže je spodaj obokana klet, v pritličju je bila kašča zidana, v nadstropju pa spet lesena. Severovzhodni rob nekdanje kašče je imel vidno preprosto kvadratno poslikavo. Veža je bila sezidana pozneje, ko so

<sup>2</sup> Kako je bila urejena »ta spodnja« kašča, ko so v njej živeli gostači, je pripovedal informator Tone Čebulj iz Cerklj.

bivalni del povezali z gospodarskim – kaščo. V veži, ki ni enakomerno obokana, je bilo odkrito ognjišče, zato domnevamo, da je bila v tem prostoru prvotno kuhinja. Sondažne raziskave fasad so pokazale, da je osnovna stavba precej starejša, kot je to vidno danes. Ugotovljeno je bilo, da je bila prvotna hiša nižja in ožja, saj je na to na robovih prvotno zasnovane hiše kazala odkrita poslikava v grafitno črni in sivi barvi ter belo poslikane deteljice v maniri 18. stoletja. Tudi na vzhodni fasadi je bil viden poslikan šivan rob v isti tehniki kot na južni fasadi, tam se je mogoče v nekem obdobju končal bivalni del. Nadstropje je imelo na južni steni viden zamik fasade za cca. 15 cm, ki se je nadaljeval v nadstropni videni del, kar pomeni, da je bilo nadstropje mogoče pred pozidavo leseno. Pri prenovi v 18. stoletju so leseni del podrli in naredili zidanega, ki je bil prav tako okrašen z enakim poslikanim vzorcem v sivi in črni grafitni barvi z belimi deteljicami. Hkrati smo pri sondiranju fasade našli poslikana prvotna okna iz 18. stoletja, na vzhodni steni, nad verjetnim nekdanjim vhodom v stanovanjski del, ki zaradi zadnje preнове in povečave vhoda ni več viden, pa fragment freske zaščitnika proti ognju, sv. Florjana. Na levi strani izveska je bila odkrita celotna freska Križanja iz leta 1787. Večja okna so bila ritmično razporejena po vzhodni fasadi. V pritličju jih je šest, nad njimi, v nadstropju, jih je v isti liniji še šest. Nad vhodom je med zgornjimi okni večji razmak. Na njem je ohranjen že omenjeni železni izvesek. Barvne nianse na fasadah so bile tri: marelična, modra in zelena.

Na zahodni strani so hišo v drugi polovici 19. stoletja povečali s prizidkom, v katerem so danes nekdanja kamra, kuhinja, del veže, shramba in stopnice v klet. V veži je še lesena loputa, kamor so spravljali ozimnico. Zadnji izhod obkroža kamnit polkrožen portal iz konglomerata. V nadstropju je dodan zaprt zastekljen arkadni hodnik. Hodnik vodi v stranišče »na štrbunk«, ki je bilo v celoti prizidano ob povečavi v drugi polovici 19. stoletja.

Hladna severna stran hiše je bila, razen v podstrešnem delu, brez okenskih odprtín. Prav tako je v stranišču »na štrbunk« na koncu arkadnega hodnika vidna manjša iz opek sestavljena lina za prezračevanje stranišča; ob obnovi smo jo ohranili. Prav tako smo delno ohranili tudi arkadni hodnik, ki je zdaj povečan s steklenim aneksom, v katerem sta dvigalo in igralni kotiček knjižnice.

### Notranjost hiše in današnja namembnost

V pritličju in nadstropju smo ohranili vse prostore, podstreha pa je skladno s kulturnovarstvenimi pogoji nanovo zgrajena. Na podstrehi smo si dovolili vgraditi strešna okna, ob zahodnem delu stavbe pa tudi steklen prizidek za dvigalo. V pritličju smo tako ohranili obokano vežo in »hišo«, ki so jo opremili kustosi iz Gorenjskega muzeja. Kuhinja in kamra sta skupen prostor, v katerem je danes informacijska pisarna za območje občine Cerklje na Gorenjskem. Ohranila se je tudi obokana shramba, v kateri je priložnostna sejna soba, nekdanja spodnja kašča pa je spremenjena v razstavni prostor, namenjen raznim občinskim društvom. Obokana klet je obnovljena in pod dvigalom delno povečana z dodatnim prostorom.

V nadstropju smo nekdanjim spalnicam dali novo namembnost – v njih so razstavni prostori za arheološko zbirko, izkopano v Šmartnem pri Zalogu. V veži je recepcija za knjižnico, ki je na

podstrehi. V veži v nadstropju so predstavljeni tudi freska Križanja iz leta 1787, fragment freske sv. Florjana in šivan rob. Freski in šivan rob sta restavratorja mag. Tone Marolt in mag. Eva Tršar Andlovic z ZVKDS, OE Kranj, snela s fasade in restavriral kot slike, ki prikazujejo krasilno podobo fasad iz 18. stoletja na območju občine Cerklje na Gorenjskem.

### Sklep

Obnova hiše je bila tudi z mojega stališča konservatorke etnologinje zahteven zalogaj, saj o hiši ni bilo nič znanega ali napisanega. Ob evidentiranju, valorizaciji in predlogih za vpis v register kulturne dediščine konservator ne more pridobiti vseh podatkov o stavbi. Navadno se zbiranju podrobnejših podatkov lahko posveti – in se mu mora – šele ob večjih nameranih posegih. Konservator etnolog se ob takšnih prenovah srečuje z nešteto vprašanji o zgodovinskem razvoju hiše kot stavbe, njeni nekdanji in sedanjí umeščenosti v prostor, ohranjenosti spomeniških lastnosti in usmeritvah za nadaljnjo ohranitev. Stavbo mora spoznati z vidika vseh njenih nekdanjih uporabnikov oziroma stanovalcev, spoznati mora razloge za njeno prezidavo ali nadzidavo, pri čemer se srečuje z drugimi zgodovinskimi obdobji. Običajno nima na razpolago veliko časa: ker so sredstva za obnovo že pridobili, se lastnikom z obnovo vedno mudi, konservator pa mora napisati navodila za ohranitev spomeniških lastnosti ob obnovi; celoten postopek je kar dolgotrajen. Vzporedno z raziskavami teče tudi tako imenovani upravni postopek z namenom pridobitve vseh kulturnovarstvenih in drugih pogojev, soglasij, gradbenega dovoljenja in nadzora pri obnovi. Prav zaradi hitenja se pri sami obnovi pogosto izkaže, da je treba opraviti še druga spomeniška dela ali pa prihaja do sprememb prvotno načrtovanih posegov. Zato je danes konservator, zaposlen na Zavodu za varstvo kulturne dediščine Slovenije, ki naj bi se ukvarjal le s kulturnovarstvenimi pogoji in soglasji in bi nadzoroval obnovo skladno z novo zakonodajo o varstvu kulturne dediščine (Ur. l. RS, št. 16/2008), v slabšem položaju. Nič več ne bo imel možnosti raziskovati zgodovine stavb ali območij, spoznavati njenih nekdanjih stanovalcev, določati primerne namembnosti po obnovi, in podobno. Po novi zakonodaji naj bi raziskave in konservatorske načrte pripravljali različni ponudniki na trgu. Konservator bo lahko le potrjeval konservatorske načrte za obnove stavb, ki jih ne bo imel priložnosti spoznati, in nadzoroval obnove. Nova zakonodaja s področja varstva kulturne dediščine je tako korenito posegla v strokovno delo konservatorjev na zavodih, da ti odsljej strokovnega dela sploh ne bodo mogli več opravljati.

### Viri in literatura

MOČNIK, Janez: *Podobe nekdanjih časov: Ob 850. obletnici prve pisne omembe Cerkljanske fare*. Cerklje na Gorenjskem: Občina, 2004, 32–33.

*Krajevni leksikon Slovenije*. Ljubljana: Državna založba Slovenije, 1968, 156.

TERCELJ OTOREPEC, Mojca: *Konservatorski program za obnovo Petrovčeve hiše, Krvavška 1, Cerklje na Gorenjskem*. Kranj: Arhiv Zavoda za varstvo kulturne dediščine območne enote Kranj, 2006.

ZAKON o varstvu kulturne dediščine, ZVKD-1, Uradni list RS, št. 16/2008.