

VAŽNEJŠI SKLEPI DELAVSKEGA SVETA PODJETJA

Izredno zasedanje 23. 11. 1964 je bilo posvečeno v glavnem obravnavi analize za prehod na skrajšani delovni čas.

Posebna komisija delavskega sveta, ki je obdelala problematiko v zvezi s pogoji in potrebnimi ukrepi za prehod na skrajšani delovni čas je posredovala delavskemu svetu analize:

- o koriščenju delovnega časa;
- o koriščenju mehanizacije;
- o organizaciji dela in proizvodnje;
- o vplivu gradbenih normativov na skrajšanje delovnega časa;
- o strokovnem izpopolnjevanju delavcev, strukturi delavcev, fluktuacija in politika osebnih dohodkov;
- o vsklajevanju dela s kooperanti v skrajšanem delovnem času.

Pred pričetkom svojega dela je komisija anketirala celoten kolektiv z namenom, da bi ugotovila javno mnenje kolektiva in zbrala ustrezne predloge, na kak način uvesti skrajšani delovni čas in kaj je kot primarno potrebno ukreniti za izpolnitev štirih osnovnih pogojev, ki so potrebni za prehod na skrajšani delovni čas:

1. Vsaj enak, po možnosti pa večji obseg fizične proizvodnje.
2. Vsaj enak ali večji čisti dohodek podjetja.
3. Vsaj enaki ali večji osebni dohodki delavcev v odvisnosti od doseženih rezultatov.
4. Enaki ali večji skladi podjetja.

Člani kolektiva so v anketi iz-

skrajšani delovni tednik, da znaša delovni čas 5 dni v tednu po 8 ur, vsako četrto soboto po 8 ur s tem, da bodo tri sobote v mesecu proste. Večina članov kolektiva je tudi mnenja, da naj ostane nedeljen delovni čas predvsem zaradi vozačev.

Na vprašanje, če bo potrebno ob skrajšanem delovnem času poostri delovno disciplino, je 1.069 članov kolektiva pritrdilno odgovorilo. Enakega mnenja je večina kolektiva, da se bodo po uvedbi skrajšanega delovnega časa zmanjšali izostanki z dela, ker si bodo delavci lahko ob prostih sobotah urejali svoje privatne stvari.

Na zadnje vprašanje, ki se je glasilo, če je možno napraviti v 42 urah na teden toliko, kot sedaj v 48 urah, če bi bili zagarantirani enaki osebni dohodki, je pritrdilno odgovorilo 1.194 članov kolektiva, medtem ko so 105 delavci odgovorili negativno.

Večina članov kolektiva je na anketnih vprašalnikih navedla svoje pripombe in predloge iz katerih je razvidno, da je kolektiv resno izpolnjeval vprašalnik, zavedajoč se problemov, ki bodo nastopali ob uvajanju skrajšanega delovnega časa. Mnogo predlogov je bilo zelo konkretnih in jih je bilo možno uporabiti pri izdelavi v nadaljevanju navedenih analiz.

1. Analiza o organizaciji dela je pokazala, da so zastoji v proizvodnji zaradi organizacijskih pomanjkljivosti mnogo večji, kot so bila to samo ugibanja. Analiza je dokazala, da zaradi organizacijskih pomanjkljivosti izpade

— nepravočasna dostava in prekomerne okvare mehanizacije;

— nepravilni strokovni sestav delavcev;

— odvečna pomožna dela;

— neurejena priprava, razpored in redosled dela;

— pomanjkljivo delovno orodje;

— pomanjkljiva tehnična dokumentacija;

— spremembe med gradnjo;

— zastoji zaradi obrtnikov;

— premajhna kontrola kvalitete dela;

— nerealno in nepravočasno operativno planiranje;

— nezagotovljena kontinuiteta dela.

2. Zelo obširna analiza o mobilnosti in izkoriščenosti mehanizacije je pokazala, da bo potrebno prav pri teh dveh vprašanjih temeljitih ukrepov. Že prvi pokazatelji kažejo, da je v prvi fazi možno izboljšati mobilnost mehanizacije za 6,5% ter istočasno s pravilnim vzdrževanjem zmanjšati izdatke za popravilo mehanizacije kar za 10%.

3. Analiza o zastojih zaradi slabega koriščenja delovnega časa je bila obdelana že v prejšnji številki, zato te analize ne ponavljamo.

4. Posebna analiza je obdelala prednosti strojnega dela namesto sedanjega ročnega, predvsem pri naslednjih delih:

— uporabljanje mehanizacije pri zemeljskih delih (izkopi, planiranje in nabiranje zemlje);

— strojno, namesto ročnega vgrajevanja betona;

— razlika med strojnim reza-



Nekateri člani našega kolektiva so že izrabili lepo priložnost ter preživeli del svojega dopusta v zimski opojnosti sredi naših pravljicnih gora na Voglu nad Bohinjem. Nedaleč od našega doma je in bo dovolj snega za smučarje in skakače tja do maja meseca.

Letna konferenca ZK

ČLANI ZVEZE KOMUNISTOV NAJ BODO NOSILCI
DEMOKRATIČNIH IN NAPREDNIH IDEJ

Letna konferenca članov Zveze komunistov delovnega kolektiva, ki je bila dne 14. 12. 1964, je ob 95% udeležbi članstva, obravnavala vrsto perečih vprašanj s področja gospodarjenja, uspehov in neuspehov, notranjih in zunanjih vplivov, ki so pogojevali nakazane probleme in je ob številni ter plodni razpravi nakazala smer in bodoče naloge organizacije.

Po izvolitvi organov konferenice je sekretar komiteja tov. Jerko Bandič, v referatu nakazal nekatera izmed važnejših vprašanj.

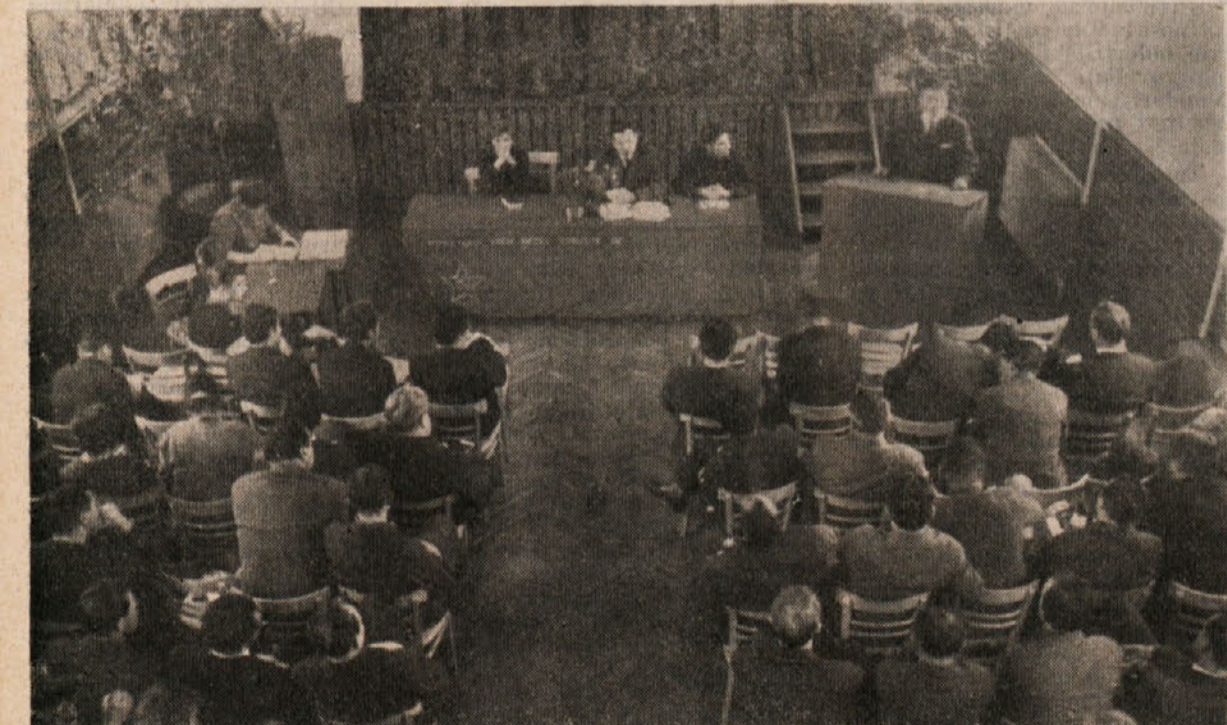
Iz uvodnih besed tov. Jerka Bandiča smo slišali, da je bilo obdobje med konferencama zelo plodno, saj so bili kljub nekaterim spodrsrljajem doseženi vidni uspehi. Člani ZK so z odkrivanjem slabosti in s pravočasnimi intervencijami pri samoupravnih organih pokazali vsestransko prizadevanje, to pa se je odražalo v aktivnem sodelovanju na vseh področjih. Seveda pa se ne smemo zadovoljiti z doseženimi rezultati, boriti se moramo, da bodo ti v naslednjem obdobju še večji. Izkazati moramo pripravljenost, da odločno obračunamo z vsemi ugotovljenimi pomanjkljivostmi, le tako bomo svojo dejavnost še popestrili, pa tudi, če gre za ceno obstoja v članstvu ZK. Nikoli ne smemo dopuščati, da bi se napake kopičile.

Ugotovitve namreč kažejo, da se članstvo vse premalo seznanja s samoupravnimi akti. Tudi medsebojni odnosi ter odnosi med posameznimi delovnimi enotami niso bili povsod dovolj vsklajeni. Na razčiščevanju tega pojava je organizacija ZK dosegla že kar lep napredek. Nekatero družbeno politično organizacije se še vedno niso osvobodile misli, da ima uprava podjetja monopol nad vsem kar se v kolektivu dogaja. Taka mišljenja je treba s pra-

vilnim pojasnjevanjem negirati. Delavsko samoupravljanje je z decentralizacijo samoupravnega sistema že toliko napredovalo, da je vsako jemanje samoupravnih pravic že skoraj nemogoče. Vsekakor pa se po mnenju tov. Bandiča kaže potreba po kvalitetnejšem sestavu kadra v samoupravnih organih, če hočemo doseči, da se bodo ti v celoti lotevali obravnave najrazličnejših vprašanj in znali razčistiti tudi zapletena vprašanja, ki se pojavljajo v panogi, kot je gradbeništvo. Tudi delavski sveti posameznih sektorjev bodo v bodoče morali zaradi širše izmenjave mnenj pred zasedanjem centralnega DS obravnavati določena vprašanja, ki so skupnega pomena. Le na ta način bomo dosegli, da o določenih vprašanjih ne bodo odločali posamezniki in se izognili rušenju iniciative širšega kroga proizvajalcev.

Po oceni tov. Bandiča se vsi člani Zveze komunistov niso usposabljali za vse naloge, ki stoje pred njimi. Komunisti naj bi bili sposobni, da se z argumenti in osebnim primerom borijo za osvajanje naprednih stališč, medtem pa so polno odgovorni za izvrševanje sprejetih sklepov. Ko je govoril o strokovnih kadrih je poudaril, da morajo ti živeti s kolektivom, se zanimati za težkoče neposrednih proizvajalcev, predvsem pa, da se poleg zalaganja na delovnem mestu vključujejo tudi v družbeno politično življenje kolektiva ter, da sodelujejo v športnih društvih kar bi pomenilo zblizanje s kolektivom. Ti kadri morajo biti vedno na tekočem z vsemi dogajanjmi v kolektivu, če hočemo, da bodo dobri voditelji in da bodo upravičili zaupanje kolektiva. Delo z ljudmi, to so živa bitja, ki si želijo pozornost, za to je potrebno, da

(Nadaljevanje na str. 2)



Z zanimanjem in zavedajoč se odgovornosti so člani ZK sodelovali v diskusiji, ki je obravnavala vrsto perečih problemov v sami organizaciji in v podjetju.

javili, da so podjetju že podani pogoji za postopni prehod na skrajšani delovni čas. Na to vprašanje je odgovorilo 1.237 članov kolektiva pritrdilno, dočim 158 članov kolektiva smatra, da pogoji še niso podani. Večina članov kolektiva se je odločila za tak

v gradbeni operativi dnevno 50 minut časa na delavca, v obratih sektorja Medlog pa 50 minut na delavca dnevno. Razčlemba organizacijskih pomanjkljivosti je predvsem naslednja:

— zastoji zaradi nepravočasne dobave materiala;

njem in ravnanjem betonskega železa v železokrivski delavnici med sedanjim ročnim delom;

— uporaba strojev za omete, namesto sedanjih ročnih ometov;

— uporaba dvigalnih naprav, od lahkih do težkih, za notranje prenose. (Nadaljevanje na str. 2)

V A Ž N E J Š I S K L E P I D S

(Nadaljevanje s strani 1)

5. Iz analize o zmanjšanju izostankov z dela posnemamo, da so se v letu 1964 zvišali izostanki zaradi boleznin in delovnih nezgod od 4,6% na efektivne ure (nivo v letu 1963) na 6,6% ter da so se zvišali plačani izostanki od 0,05% v letu 1963 na 0,2% v letu 1964.

6. S prehodom na 42-urni delovni teden se zmanjša delovni čas za 14,5%. Podatki so pokazali, da bi bilo potrebnih pri sedanjosti višini osebnih dohodkov letno 195 milijonov bruto osebnih dohodkov za pokritje OD v skrajšanem delovnem času.

Ker pa vseh ukrepov že v prvi fazi ne bo mogoče izvesti, je komisija predlagala delavskemu svetu, da bi Ingrad prešel postopoma na skrajšani delovni čas tako, da bi v prvi fazi znašal delovni teden 46 ur tj. 2 uri manj na teden. Predlog je bil, da bi bila v prvi fazi vsaka četrta sobota prosta in to sobota po izplačilu osebnih dohodkov. Tak predlog je utemeljen s tem, da je že sedaj navada, da delavci po izplačilu osebnih dohodkov odnesejo denar v kraj svojega stalnega bivališča, ker je mnogo članov kolektiva, ki ne prebivajo stalno v Celju.

Po tem predlogu se skrajša delovni čas za 4,2% in je potrebno za pokritje osebnih dohodkov v skrajšanem delovnem času 56.750.000 din (pri sedanjosti višini

osebnih dohodkov). Realno pokrivanje je možno iz ukrepov, ki jih je komisija nakazala in ki jih je možno v prvi fazi realizirati vsaj 25%.

Po daljši razpravi je delavski svet v celoti osvojil predlog komisije in sklenil:

— Podjetje preide s 1. 1. 1965 na 46-urni delovni teden.

— Skrajšani delovni čas je izvajati tako, da bo prosta vsaka tista sobota v mesecu, ki je najbližja datumu izplačila osebnih dohodkov. Ta dan je najbolj primeren zaradi tega, ker s tem omogoči delavcem prosti dan za odhod k družini.

— Seznaniti je celoten kolektiv o sklepu delavskega sveta in o vseh ugotovitvah komisije v zvezi s krajšanim delovnim časom.

— Takoj je pričeti izvajati ukrepe, ki jih je posredovala komisija, ker je izvajanje teh ukrepov prvi izmed pogojev za prehod na skrajšani delovni čas. Izvajanje ukrepov je zasledovati sproti, ugotovitve pa občasno posredovati DS podjetja.

— Izvajanje skrajšanega delovnega časa je enotno za celo podjetje. Ni dovoljeno, da sektorji samostojno določajo delovni čas, ker bi taki ukrepi škodovali pravilni poslovni povezavi med sektorji.

— Komisija je svoje delo v prvi fazi sicer zaključila, vendar je potrebno, da ostane komisija v tem sestavu še naprej za izvršitev naslednjih nalog:

● nadaljna študijska obdelava ukrepov, potrebnih za uvedbo 42-urnega delovnega tednika;

● da pripravi predloge s potrebnimi ekonomskimi pokazatelji za sistem kvote časa (dnevna, tedenska, mesečna ali letna kvota ur kot baza za ugotavljanje skrajšanega delovnega časa);

● izdelava detajle sedanjega

sklepa DS v pogledu osebnih dohodkov, terenskega dodatka, otroškega dodatka itd.;

● izpolni predpisane formulacije ter celotni elaborat predloži Občinski skupščini Celje.

— Pristojne službe in organizacije v podjetju so dolžne pripraviti pogoje za načrtno rekre-

1965. Iz poročila je razvidno, da so stalni problemi v tem, da na tržišču ni razpoložljivih kvalitetnih strojev in opreme. Avtopark je bil v preteklem letu precej obnovljen, saj izkazuje 70% vrednost osnovne cene. Zgrajena je bila tudi produkcijska hala do vključno III. faze. Kot glavne naloge so za prihodnje leto na-



Letni konferenci ZK so prisostvovali tudi predstavniki OK ZK Celje tov. Veljko Repič in Stane Divjak ter predstavnik ObK ZK Celje tov. Jože Gajšek

Letna konferenca ZK

(Nadaljevanje s str. 1)

smo z njimi tovariški in da z njimi vred krepimo enotnost našega kolektiva, je v svojem referatu poudaril tov. Bandič.

V nadaljnjem izvajanju se je tov. Bandič dotaknil proizvodnje ter doseženih uspehov v preteklih nekaj letih ter te razčlenil po posameznih pokazateljih in področjih. Finančni rezultati ob zaključku leta 1964 so bili zelo ugodni. Saj so, če jih primerjamo z ostalimi gradbenimi podjetji v SRS, enaki republiškem povprečju. Tako pozitivnemu uspe-

nekatera važnejša gospodarska vprašanja, ki so pogoj za nadaljnji razvoj podjetja, je omenil nekatere težave pri financiranju stanovanjske izgradnje, prodaje stanovanj za trg. Zagotoviti je namreč potrebno, da se bodo sredstva stanovanjskega sklada uporabljala namensko. Nepravilno koriščenje le-teh zavira načrtno stanovanjsko izgradnjo. Omenil je tudi pomanjkanje nekaterih osnovnih gradbenih materialov. Potrebno bo začeti z racionalno-ekonomično gradnjo, ki jo bodo narekovala potrebe tržišča. Posebno vprašanje nastopa z lokacijami, pravočasne urbanistične in komunalne ureditve mestnih področij. Vsa ta vprašanja so sicer vezana na zunanje faktorje. Ob takih ovirah si nihče v kolektivu pa tudi organi upravljanja, ne more očitati malomarnosti ali nesposobnosti, vsekakor pa je nujno potrebno iskati povzročitelja od zunanjih faktorjev. Ne moremo se sprijazniti samo z odgovorom, da ta ali oni organ skupščine zadeve ni rešil. Prav tako si ne moremo delati utvar z dejstvi, da nam bo probleme reševal kdo drug od zunaj, sami jih bomo morali reševati ter energično opozarjati vse tiste, bodisi fizične ali pravne osebe, ki so dolžne, da jih rešijo.

Tov. Bandič se je dotaknil tudi nekaterih notranjih problemov. Omenil je vprašanje neizvrševanja sklepov predzadnje konference. Omenil je tudi vprašanje fluktuacije delovne sile ter dejal, da se stanje ni bistveno izboljšalo upoštevajoč podatke iz preteklih let. Nadalje se je dotaknil tudi gradnje prostorov jedilnice v delavskem naselju, življenjskih pogojev delavcev na gradiliščih, malomarnega odnosa posameznikov do osnovnih sredstev itd. Ob tem pa je poudaril: »Večina naših ljudi je prepričana, da smo ena družina, ki samostojno razpolaga z rezultati svojega dela in, da je od njih samih odvisno koliko kruha si bodo delili iz skupne shrambe.« Dejal je še: »Naš cilj mora biti skupen.«

V svojem referatu je tov. Bandič podčrtal še pomembnost VIII. kongresa ZKJ ter dejal, da so člani ZK glavni nosilci demokratičnih in naprednih idej.

Tudi razprava, v kateri je sodelovalo kar lepo število diskutantov, je še podrobneje osvetlila nekatere izmed omenjenih vprašanj.

Glavni direktor tovariš Vital Mlejnik je v razpravi med drugim nakazal tudi nadaljnjo smer razvoja podjetja. Ta je začrtana z odločnim korakom v montažno industrijski sistem pri izgradnji stanovanj z razširitvijo tudi na druga področja. Ta razširitev pa zahteva intenzivno izobraževanje in prekvalifikacijo kadrov, potrebo po povečanju izbora izdelkov, tj. izdelati projekte za tipe vseh vrst montažnih zgradb, razširiti montažno industrijsko dejavnost tudi na serijsko izdelovanje industrijskih objektov, stalno razvijati in izpopoljevati standart montažnih stanovanj in vpeljati pripravo dela v najpopolnejši obliki.

Tov. Mlejnik je nakazal tudi potrebo po izpopolnitvi sistema nagrajevanja, potrebo po dvigu življenjskega standarda delavcev ter potrebo po programiranju razvoja naših obratov. Poseben poudarek je dal na izpolnjevanje pogodbenih obveznosti.

Tehnični direktor ing. Čmak je govoril o malomarnem odnosu posameznikov do HTV službe ter ugotovljenih pomanjkljivosti ter zaščite varnosti pri delu. Direktor splošnega sektorja tov. Vitanc pa je omenil potrebo po strokovnem in družbeno-političnem izobraževanju v času zimске sezone. Med drugim pa se je dotaknil še fluktuacije delovnesile, boleznin, družbene prehrane, stanovanjskega vprašanja zaposlenih ter istočasno konferenco seznanil s predvidenimi delavskimi športnimi igrami gradbenih delavcev, katerih organizator v letu 1965 je »GIP INGRAD«.

V razpravi so sodelovali tudi povabljeni gostje in sicer: predsednik Gospodarske zbornice Celje tov. Repič, član CK ZKS tov. Divjak ter org. sekretar obč. komiteja ZKS Celje tov. Gajšek. Poleg teh pa je v razpravi sodelovalo še precejšnje število članov. Albin Mlinar

acijo, ki bo potrebna ob skrajšanem delovnem času.

Na tem zasedanju je delavski svet potrdil še pravilnik o strokovni izobrazbi in praksi delavcev podjetja, ki delajo investicijsko tehnično dokumentacijo in oseb, ki vodijo posamezne vrste del pri graditvi investicijskih objektov. Imenovana je bila komisija delavskega sveta za dopolnitevsamoupravnih aktov vsestavu: Vitanc Franc, Kulovec Stane, Cevnik Franjo, ing. Maligoj Darko, ing. Cijan Ivan z nalogo, da vskladi samoupravne akte z določili statuta podjetja in novimi zakonskimi predpisi.

VAŽNEJSI SKLEPI 4. REDNEGA ZASEDANJA DELAVSKEGA SVETA PODJETJA DNE 23. 12. 1964

Na zadnjem zasedanju delavskega sveta v letu 1964 so v 2. točki dnevnega reda poročali o delu komisij delavskega sveta predsedniki teh komisij.

Kadrovska komisija je poročala, da je na svojih rednih sejah obravnavala vprašanja štipendij, dodeljevanja štipendij, izdelala stimulativen sistem štipendiranja, ki je vezan na učni uspeh posameznikov. Obravnavan je bil tudi sklad za kadre in pregled koriščenja tega sklada po prej izdelanem finančnem planu. Analiza o fluktuaciji delavcev je pokazala, da bo potrebno v podjetju odpraviti nekatere nepravilnosti, katere je komisija ugotovila in jih kot nalogo posredovala kadrovski službi.

Analiziran je bil plan vajencev za leto 1964 in na podlagi tega plana so bili sprejeti vajenci v učna razmerja.

Pri vključevanju vajencev in štipendistov je komisija zahtevala sodobne pripomočke t. j. predvsem psihološko testiranje, specialne zdravniške preglede in ostale postopke, ki so potrebni za sklenitev učnega razmerja.

Obravnavan je bil tudi plan izobraževanja za jesensko-zimsko sezono 1964/65.

Pregledani so bili podatki o članih kolektiva — borcih NOB. Vsi, ki imajo pogoje za prejetje dodatka za borce so bili na to posebej opozorjeni.

Komisija za plan in ekonomsko vprašanja je poročala o izvršitvi plana nabave osnovnih sredstev za leto 1964 ter o perspektivnem programu za leto

kazane naloge pri rekonstrukciji separacije in betonarne, dograditev konstrukcijske hale, zgraditev nove železokrivske delavnice v Medlogu ter predpisane garderobe in umivalnice. Posebne napore bo treba vložiti v obnovitev in nabavo lahke mehanizacije, ki bo nadomestila ročno delo.

Komisija DS za standard je poročala o svojem delu, ki je bilo predvsem v obravnavanju problematike družinskih stanovanj v montažnem stanovanjskem bloku Jugomont (seznam oseb, ki so jim dodeljena stanovanja je objavljen posebej v tej številki).

Predsednik komisije je poročal o letovanju v počitniških domovih ter o zaključku poslovanja, kjer je bilo ugotovljeno, da je razlika v dobro podjetja 415.275 din. Počitniški domovi so tako prvič od svojega obstoja pokazali pozitivni finančni rezultat.

Disciplinska komisija delavskega sveta je poročala, da je obravnavala 8 disciplinskih primerov. Komisija je v zaostanku s svojim delom. Mnenje komisije je bilo, da se v nekaterih primerih ne obravnavajo primeri disciplinskih prekrškov objektivno in pravično, kar velja predvsem za primer Mirnik, Petecin, Lončar.

Poročilo HTV komisije zajema v glavnem ukrepe v mesecu varnosti. Navedeno je tudi, da so bili predsedniki HTV komisij delavskih svetov sektorjev posebej poklicani na posvet in instruktazo. Izdelan je bil obširen program dela za mesec varnosti, ki je bil potrjen, razmnožen in razposlan vsem sektorjem podjetja. Ugotovitev komisije je bila, da se program za mesec varnosti ni dosledno izvajal po sektorjih in da so sektorji to delo jemali premalo resno.

Izvajanje varnostnih ukrepov in zaščite pri delu je v pretekli sezoni nazadovalo. Izvršena analiza in objavljeni podatki žal potrjujejo nazadovanje in opuščanje varnostnih ukrepov, zaradi česar so v porastu izostanki zaradi nesreč in boleznin.

Iz poročila komisije za sklenitve in odpovedovanje delovnih razmerij izhaja, da se je komisija sestajala po potrebi, in da je na svojih sejah obravnavala vse prošnje za sprejem v delovno razmerje. Prav tako je komisija (Nadaljevanje na str. 3)



Dosedanji sekretar komiteja ZK podjetja tov. Jerko Bandič

hu pa je vsekakor pripomogla večja produktivnost dela ter boljše izkoriščanje delovnih sredstev, seveda pa je na povečanje čiste dohodka vplivala tudi ukinitelj prispevka od izrednega dohodka in še nekaterih drugih družbenih dajatev.

Ko je tov. Bandič obravnaval

IV. svetovni kongres za preprečevanje nezgod in poklicnih obolenj v Londonu

Koncem preteklega leta je bil v Londonu IV. svetovni kongres mednarodnega foruma za preprečevanje nezgod in poklicnih obolenj. Kot dopolnilo k temu, je bilo v komisijah drugo mednarodno posvetovanje za preprečevanje nezgod in obolenj v gradbeništvu. Na tem mednarodnem posvetu so sodelovali predstavniki 25 držav sveta. Jugoslavija je bila zastopnica z delegacijo najpomembnejših ekspertov s področja varstva in medicine dela, med njimi tudi gradbeni strokovnjaki.

Iz predavanja strokovnjaka, ki se je udeležil kongresa in posvetovanja, povzemamo v zgoščeni obliki vsebino in zaključke posveta za preprečevanje nezgod in poklicnih obolenj v gradbeništvu.

Gradbeništvu kot stroka ima glede varstva pri delu svoje specifične pogoje in probleme, ki se jim morajo prilagoditi vsi ukrepi in prijemi v prizadevanju za znižanje nezgod in poklicnih obolenj. Pri tem moramo obravnavati vse osnovne začetke od idejnih pa do končnih projektov za objekte visoke in nizke gradnje, ko bodo, če bodo

grajeni z projektiranimi napakami in pomanjkljivostmi, z vidika varstva pri delu, postali stalni vir nezgod in obolenj.

Po številu nezgod zavzema gradbeništvu v vseh državah sveta eno prvih mest. Če upoštevamo, da tudi zgrajeni gradbeni objekti zaradi svojih tehničnih in drugih napak povzročajo nezgode in poklicna obolenja tudi vsem ostalim panogam, je upravičena trditev in ugotovitev udeležencev tega posvetovanja, da z reševanjem problemov varstva v gradbeništvu kot celoti, rešujemo tudi osnovne probleme varstva pri delu v vseh ostalih panogah gospodarstva.

Posvetovanje je zajemalo naslednje teme: zakonodaja varstva, vloga specializiranih organizacij za izvajanje varstva pri delu v gradbeništvu, vloga strokovnih in odgovornih oseb za varstvo pri delu, načrtovanje in projektiranje, poročila in izkušnje različnih dežel pri preprečevanju nezgod v gradbeništvu ter predloge za naslednja mednarodna posvetovanja na področju varstva pri delu.

Kratki povzetki obravnavanih tem so naslednji:

1. Zakonodaja varstva pri delu. V vseh deželah udeleženkah obstoji več ali manj obsežna zakonodaja o varstvu in higieni dela. Pretežna večina držav ima tudi posebne predpise in pravilnike za varstvo pri delu v gradbeništvu. Razen gornjih, obstojajo tudi predpisi za strojništvo v gradbeništvu, predvsem za težko mehanizacijo. Večina držav je izdelala tudi predpise in tehnične norme za material in njihovo preizkušnjo, ki jih mora upoštevati gradbeništvu pri izvajanju varstva pri delu v kompleksnem obsegu.

V glavnem obstojajo trije sistemi tovrstne zakonodaje: močno centraliziran sistem, ki se največ uporablja v Angliji, dokaj decentraliziran sistem, ki je v praksi uveljavljen predvsem v Sev. Ameriki in sistem zakonodaje ob sodelovanju specializiranih ustanov in statutov, ki pripravljajo in izdelujejo tovrstne obvezne predpise in tehnične norme za posamezna tehnična področja. Tak način je uveljavljen v državah Evrope, uporablja pa se tudi v mnogih socialističnih državah.

Izredno zanimiva je ta zakonodaja v sosednji Italiji, ki zajema kontrolo tehnične dokumentacije, kontrolo izdelave, preizkušnje in nadzor uporabe gradbenih strojev in naprav. Ta je poverjena ENPI (Ente nazionale per la prevenzione degli infortuni) tj. strokovnemu zavodu za varnost pri delu. Sistematična kontrola, ki jo je ta zavod izvajal, je dovedla do dejstva, da na podlagi zbranih podatkov na kontroliranih napravah ni bilo nezgod.

na združenja in društva gradbenih inženirjev in tehnikov, ki aktivno obravnavajo problematiko varstva pri delu.

Predvsem v Ameriki uporabljajo gradbena podjetja pomoč institucij. Glede na družbeni red v Ameriki bi lahko trdili, da to ne delajo zgolj iz humanih vidikov, temveč tudi z utemeljeno ekonomsko zainteresiranostjo in izkušnjami, da je varno delo produktivnejše in ekonomičnejše.

Mednarodno posvetovanje je dalo poseben poudarek ugotovitvam in dejstvom, da je osnova uspeha varstva pri delu predvsem in v glavnem odvisna od prizadevanja samih gradbenih podjetij, ki uspeh takega prizadevanja občutijo tudi na pozitivnih finančnih rezultatih.

Razprava je pokazala, da imajo skoraj v vseh vzhodnih in zahodnih deželah gradbena podjetja za uspešno izvajanje varstva pri delu organizirane posebne oddelke za varnost in zdravje pri delu. Te oddelke vodijo varnostni inženirji in tehniki.

Za primer navajamo tako organizacijo v gradbenih podjetjih na Poljskem. Naloge oddelkov so:

1. Stalna kontrola izvajanja zakonov, predpisov in navodil pri delu na vseh delovnih mestih.
2. Točna in sistematična kontrola tehničnega stanja in zavarovanja vseh delovnih sredstev ter organizacija dela v celotnem podjetju najmanj enkrat mesečno.
3. Sestava analize stanja zaradi izvajanja potrebnih ukrepov za preprečevanje nezgod in bolezni.

10. Sodelovanje pri organizaciji dela na gradbiščih zaradi ustrezne uporabe sredstev za delo.

11. Sodelovanje pri proizvodnih in tehničnih posvetih zaradi vsklajevanja tehniških in proizvodnih nalog z zahtevami po varstvu pri delu.

12. Priprava in kontrola sredstev, predvsem finančnih, za zagotovitev varnosti pri delu v podjetju in na gradbiščih.

13. Nadzorstvo nad trošenjem sredstev za varstvo pri delu.

14. Odobravanje nabave sredstev, ki ustrezajo normativom varstva pri delu.

15. Skrb za izvajanje in kontrolo varstvene vzgoje vseh delavcev v organizaciji ob sodelovanju centrov za izobraževanje in obratnih zdravnikov.

16. Skrb in kontrola varstvene vzgoje tehničnega kadra podjetja: predelavcev, mojstrov, delovodij, tehnikov in inženirjev.

17. Razvijanje in organizacija stalnih in sistematičnih tečajev in drugih oblik prikazovanja elementov tehnične in druge zaščite pri delu.

18. Sodelovanje z vsemi institucijami, ki se strokovno ukvarjajo z varstvom pri delu: strokovnimi združenji, društvi in oblastnimi organi ter tovrstnimi zavodi.

19. Priprava sodelovanja in izdajanje internih predpisov in navodil za varstvo in izvajanje varstva pri delu.

20. Kontrola dejanskega izvajanja internih varstvenih predpisov na vseh gradbiščih in obratih podjetja.

VAŽNEJŠI SKLEPI DS

(Nadaljevanje s str. 2)

sija na sejah obravnavala primere odpovedi delovnega razmerja od strani podjetja. Komisija je bila pri svojem delu samostojna.

Smernice, ki jih je sprejel delavski svet za sestavo plana za leto 1965:

Plan proizvodnje za leto 1965 se je določil v višini 5.200.000.000 din. Za izvršitev te naloge je potrebno:

- dokončanje lastnih investicij in nabave, ki je predvidena, a še ni naročena;
- dograditev centralne železokrivske delavnice;
- dograditev objekta nove betonarne;
- ureditev novega kamnoloma v Frankolovem;
- dokončno razhodovati in odprodati nerabno mehanizacijo;
- precizirati je nabavo novih strojev;

— zaradi ukinitve nadurnega dela je rešiti vprašanje dela v izmenah, da bo mehanizacija v čimvečji meri izkoriščena;

— postaviti in realizirati plan investicij družbenega standarda — z načrtnim delom dvigniti proizvodnjo in zmanjšati število zaposlenih;

— proizvodni plan je vskladiti z družbenim planom komune in republike; pri izdelavi plana je dati poudarek industrijskemu načinu proizvodnje;

— predvideti je višino osebnih dohodkov sorazmerno s produktivnostjo;

— obdelati je plan skladov (poslovni sklad, SSP in obratna sredstva);

— izdelati je dolgoročni program gradnje za trg, predvideti izdelavo elementov za zalogo pa tudi izdelkov, kot so mizarski, ključavničarski itd.

— izpopolniti in nadaljevati s strokovnim izpopolnjevanjem kadrov;

— upoštevati je ugotovitve iz analiz za prehod na 42-urni delovni teden;

— vskladiti je normative in faktorje ter izdelati interne cenike; — pri izdelavi plana je upoštevati optimalno stopnjo izkoriščenosti kapacitet, ob upoštevanju tržnih razmer in dosežene stopnje produktivnosti.

V naslednji točki je bil obravnavan dopis tajništva za notranje zadeve Celje o svojih ugotovitvah v zvezi s čuvanjem družbenega premoženja. Tu je bilo tudi obravnavano določilo internega pravilnika o zavarovanju družbenega premoženja in je bilo na podlagi dopisa in pravilnika ugotovljeno, da je čuvanje

premoženja sedaj poverjeno osebam, katere fizično niso sposobne opravljati svojih službenih dolžnosti.

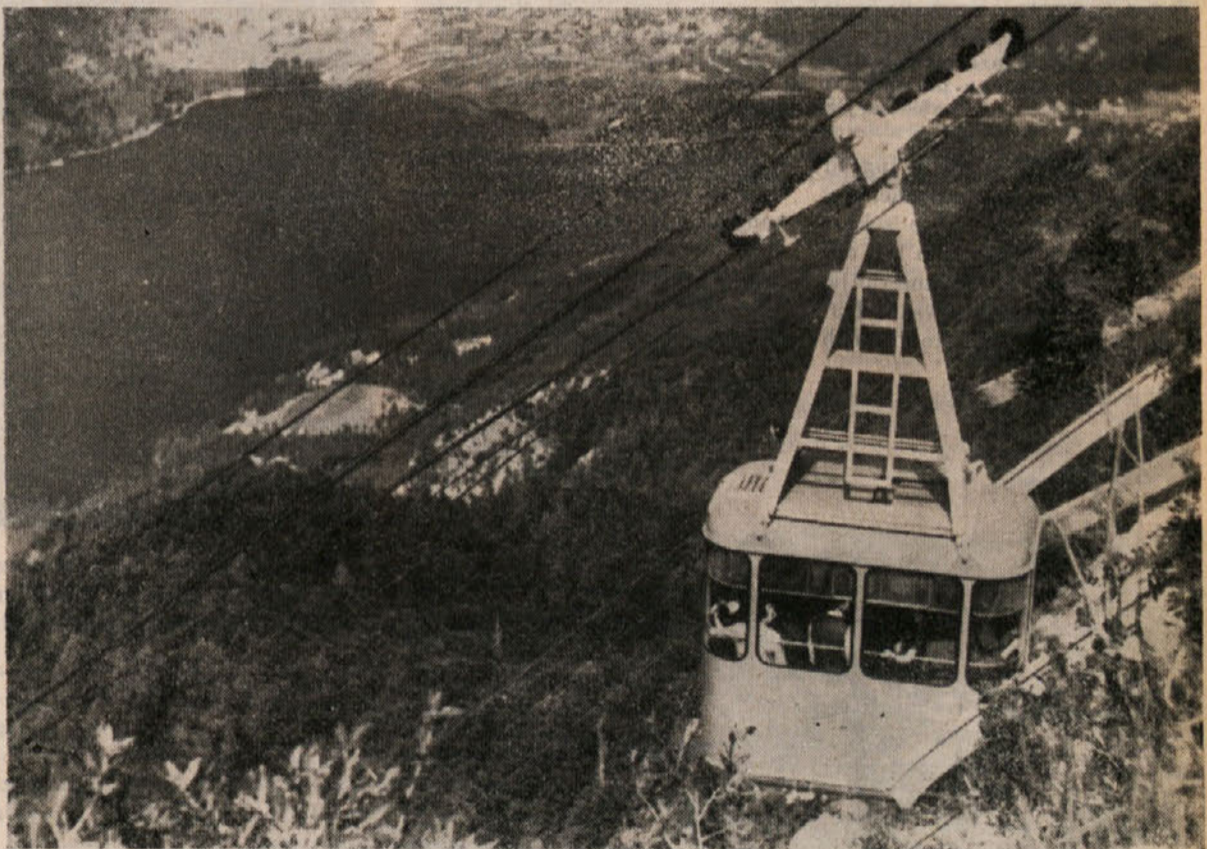
Ta ugotovitev je bila podkrepiljena s poročilom zdravstvene službe, kjer so bile osebe, ki opravljajo čuvajsko službo posebej pregledane. Po daljši razpravi je delavski svet sklenil, da se poda odpoved delovnega razmerja sedanjim čuvajem. Utemeljitev za ta sklep so že prej povedane ugotovitve, v naslednjem pa še dejstvo, da imajo mnogi od teh čuvajev pogoje za invalidsko ali starostno upokojeitev. Pri sklepanju o odpovedi je bilo posebej poudarjeno, da lahko sektorji dodelijo socialno ogroženim čuvajem, ki so predlagani za odpust, primerno drugo delo.

V peti točki je delavski svet obravnaval predlog komisije za plan in ekonomska vprašanja o korekturah plana nabave osnovnih sredstev. Tako je ugotovljeno, da nekatera osnovna sredstva kljub naročilom ne bodo dobavljena v letu 1964 in sicer v znesku 10.986.000 din. Zaradi tega je komisija predlagala delavskemu svetu, da se nabave iz leta 1964 prenesejo v plan za leto 1965, v zameno pa naj se nabavijo stroji iz uvoza, ki so že sedaj na tržišču:

	din
— vibromax 1.100 kg	4.000.000
— vibromax 230 kg	1.147.000
— pervibratorji »Wacker« komplet s tremi iglami in vgrajenim motorjem 3 kom.	5.700.000

Možno bi bilo nabaviti tudi, s takojšnjim dobavnim rokom, vibracijski valjar teže 4.000 kg. Utemeljitev za nabavo mehanizacije je bila na delavskem svetu posebej podana. Delavski svet je potrdil predlog komisije za opustitev nekaterih planiranih nabav osnovnih sredstev, ki v letu 1964 niso bile dobavljive ter potrdil predlog za nabavo čistih osnovnih sredstev, ki so že na tržišču.

Sprejet je bil sklep, da se zgradi v sklopu delavskega naselja v Celju lastna jedilnica in kolesarnica. Stroški gradnje bodo bremenili sklad skupne porabe sektorjev Celje, Cinkarna, Medlog, sektorja centralnih obratov in sektorja zaključnih del sorazmerno s koriščenjem uslug za svoje delavce. Predračunska vrednost jedilnice znaša 32.500.000 kolesarnice pa 3.640.000 din. Financiranje iz SSP se koristi v letu 1964 v znesku 15.000.000 din, razlika pa po zaključnem računu za leto 1964 v letu 1965.



Z moderno gondolo se v 5 minutah popeljemo od Bohinjskega jezera do Rjave skale (1537 m) pod Voglom, od koder se nam odpre prečudovit pogled na Julijske Alpe s Triglavom v ozadju

Posvet je pokazal potrebo po izpolnitvi zakonodaje o varstvu pri delu in projektiranju, računajoč nove dosežke tehnike.

Nadzorstvo nad izvajanjem zakonodaje o varstvu pri delu imajo v vseh državah ustrezni oblastveni organi, od ministrstva za delo, inspekcij, do samih delovnih mest v organizacijah in delovnih mestih. Oblastvenim organom pa v večji ali manjši meri pomagajo razne strokovne organizacije in instituti, ki so na razpolago tudi gradbenim in projektantskim podjetjem pri reševanju vseh vprašanj, ki obravnavajo problematiko varstva pri delu v gradbeništvu. V nekaterih državah so gradbenim podjetjem v veliko pomoč njihova strokov-

4. Raziskovanje nezgod in sodelovanje v oblastnih komisijah za raziskovanje nezgod.

5. Sestavljanje analiz na osnovi statističnih podatkov nezgod in posredovanje podatkov vodstvu podjetja, zlasti pa vodjem dela.

6. Organizacija in vodstvo propagandne dejavnosti na osnovi analiz v celotnem podjetju.

7. Sodelovanje z vodstvenim kadrom gradbišč pri določanju varnostnih ukrepov pred pričetkom gradbenih del.

8. Sodelovanje pri izdelavi gradbenih projektov zaradi upoštevanja varnostnih predpisov.

9. Sodelovanje pri tehnični pripravi organizacije gradbišča zaradi zagotovitve tehnične varnosti.

Strokovne in odgovorne osebe za izvajanje varstva.

Podatki in izkušnje, iznesene na mednarodnem kongresu kažejo, da je problematika varstva tako kompleksna, da je možno doseči efektno omejitev nezgod in obolenj pri delu samo z internim, vsestranskim sodelovanjem vseh prizadetih oseb. Zlasti je to potrebno še v gradbeništvu zaradi posebnih pogojev, ki izvirajo iz kadrovanja delavcev, njihovega bivanja na gradbiščih, ravni njihovega znanja, stalnega premeščanja, torej iz zbiranja aspektov, ki zahtevajo povečano specifično reševanje varstva v gradbeništvu.

Za neposredno izvajanje varstva pri delu so odgovorne le (Nadaljevanje na str. 7)

SEKTOR LJUBLJANA

V letu 1960 se je na željo nekaterih investorjev pojavilo podjetje Ingrad iz Celja na območju Ljubljane. Nekateri so gledali naše napisne deske (firmo) na gradbiščih s simpatijami,

ko temeljenje in skoro vsi objekti stojijo na močnih, armirano-betonskih ploščah.

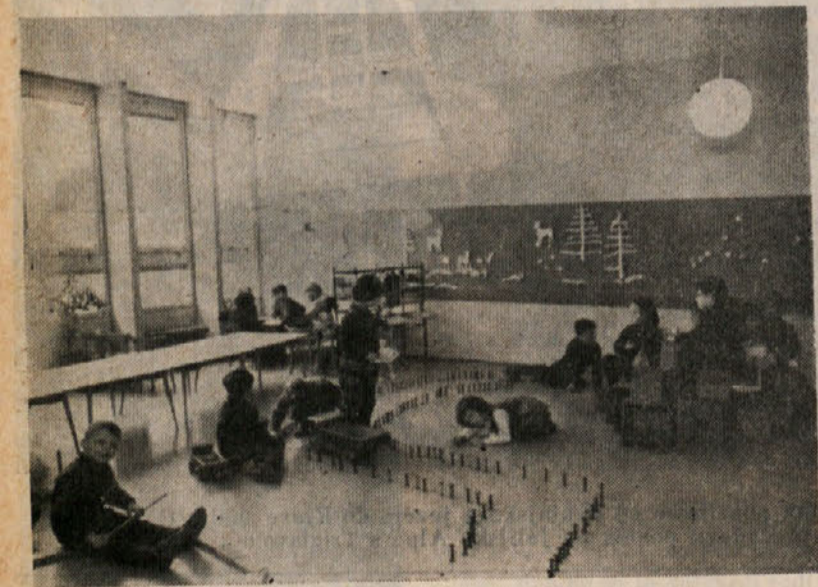
Kljub težavam, ki so nas tu spremljale, smo v tem kratkem času zgradili na Prulah preko 400



NASE NASELJE V LJUBLJANI. — Čeprav gradimo investitorjem dostikrat celo luksuzne objekte, so naši delavci kljub dobri volji upravnih in samoupravnih organov podjetja največkrat primorani, da zaradi stalnega menjanja delovnega področja še vedno stanujejo v sorazmerno skromnih stanovanjih. Ta problem bo rešen le z urejeno perspektivo in večletno načrtno gradnjo na obsežnejših lokacijah

drugi so menili, da mora Ingrad za vsako ceno iz Ljubljane. No, in v tem vzdušju se je sektor tudi razvijal. Nekje smo bili deležni pomoči in razumevanja, marsikje pa je bilo povsem drugače. Predvsem smo to občutili

stanovanj, v letu 1965 pa jih bo skupno skoraj 500. Poleg stanovanj smo gradili še več drugih objektov in to: eno najlepših otroških ustanov v Ljubljani, samopostrežno trgovino, prostore za Krajevno skupnost in ambu-



Notranost dnevnega prostora v otroškem vrtcu, kjer otroci zaposlenih staršev v učenju in igri ter pod strokovnim vodstvom preživijo del dneva. Kako potrebni in zaželeni so taki objekti tudi v Celju ve povedati marsikateri član našega kolektiva

takrat, ko je pričelo zmanjkovati del za ljubljanska in ostala gradbena podjetja v Ljubljani in, ko so se naši investitorji menjali ter so vse obljube in slabo sklenjene pogodbe padle v vodo. Naše podjetje je prevzelo gradnjo stanovanj na Prulah, kjer je teren vse prej kot dober. Tu so bila še pred nekaj desetletji barjanska močvirja in šele po regulaciji Ljubljanice in Grubarjevega prekopa je voda odtekla. Tu je tež-

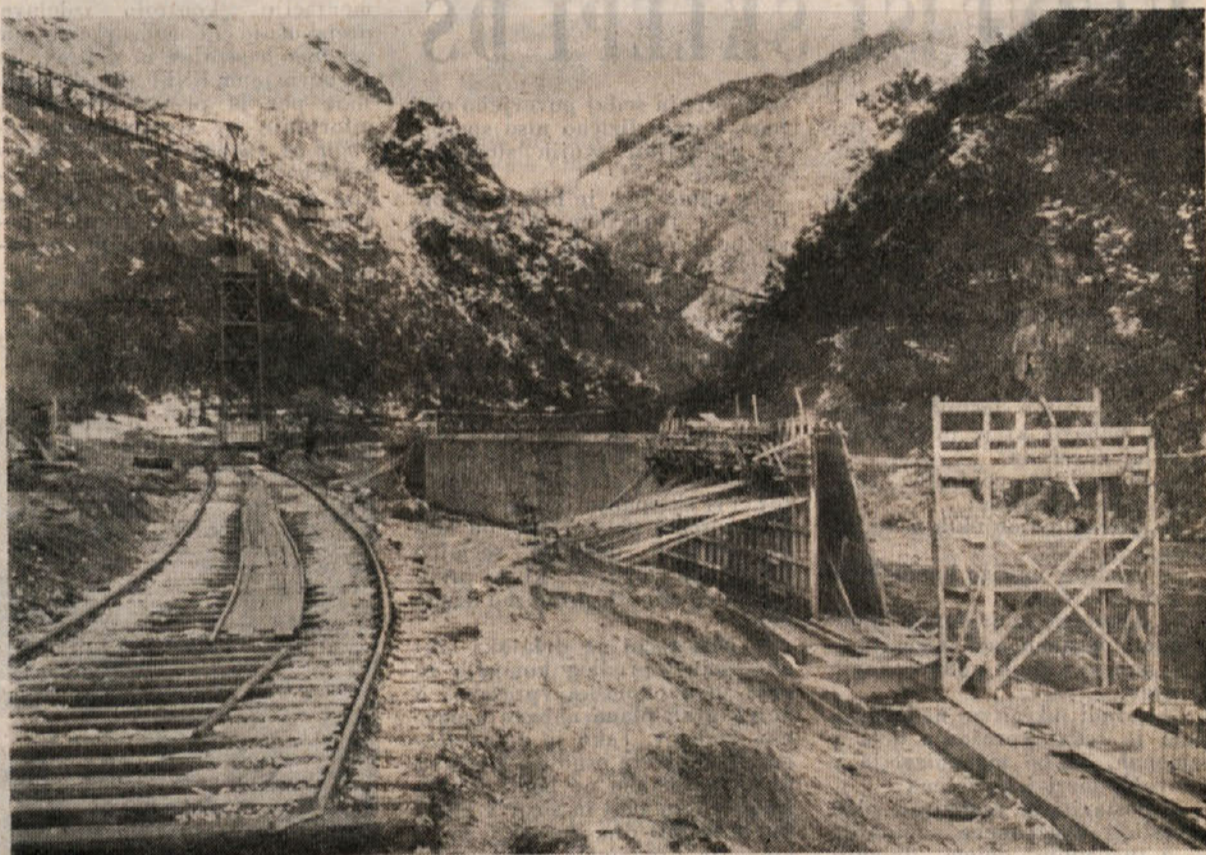
lanto. Nismo in ne gradimo pa samo na Prulah. V prejšnjih letih smo gradili omrežje za centralno toplarno po Ljubljani ter arkade na Titovi cesti. To so bila večja dela nad 150 milijonov din in so sedaj v zaključni fazi. Sedaj gradi sektor na Prulah še stanovanja za trg, v Vevčah pa stanovanja za tovarno papirja.

Perspektive za naslednja leta

Po dosedanjih izglelih bomo v Ljubljani, na Dolenjski cesti, za-

NA POVABILO UREDNIŠTVA SE JE UPRAVA SEKTORJA LJUBLJANA LJUBEZNIVO ODZVALA IN SODELOVALA PRI OBRAVNAVANJU NJIHOVIH USPEHOV IN PROBLEMOV. ŠKODA LE, DA SO NEKATERI POSNETKI STARI ŽE PAR LET IN NE PRIKAZUJEJO DEJANSKEGA STANJA NA SEKTORJU. ALI SMO S TEM SEZNANILI ČLANE KOLEKTIVA Z RESNIČNIM STANJEM — KAR JE NAŠA OSNOVNA NALOGA? MISLIMO, DA NE.

UREDNIŠTVO »GLASILA«



Slika prikazuje del podpornega zidu bodočega platoja za termoelektrarno TE II Trbovlje. Delo je izredno težko, saj ni nikjer prostora za ureditev gradilišča, deponije, stroje, betoniranje pa ovira tudi Sava, ki je z nenadnim zvišanjem gladine že večkrat ogrozila začeto delo

čeli z izgradnjo več stanovanjskih objektov za tržišče. Poleg tega pa še dva stanovanjska objekta v Vevčah. Projekti so v izdelavi. Imamo pa velike težave z lokacijami.

Istočasno kot za tržišče, bomo tudi za svoje ljudi zgradili nekaj prepotrebnih stanovanj, da bo problem vsaj za silo rešen.

V preteklem letu je bilo realizirano približno 700 milijonov dinarjev. Od tega je 450 gradbenih, ostalo pa so bila obrtniška dela. Vsa dela so bila prevzeta še po starih cenah in je bila potrebna skrajna štednja, da smo se lahko vzporejali med ostale sektorje, ki so imeli v preteklem letu boljše pogoje. V prejšnjih letih, ko je bila finančna situacija našega sektorja dobra, smo presežke delili skupno, letos pa, ko je bilo malo slabše pa smo delili vsak svoje.

Naš sektor ima skoraj specifične pogoje. Pri nas ni zaposlenih domačinov in deloma izključno s



V letu 1964 smo izročili svojemu namenu med ostalimi objekti tudi otroški vrtec na Prulah. Čeprav je bilo med gradnjo vrsto tehničnih težav, ki so otežavale delo, je sedaj investitor in mi zadovoljni

V BESEDI IN SLIKI

tujimi delavci. Za vse te moramo preskrbeti hrano in stanovanje. Razumeti moramo, da so šli ti ljudje z doma zato, da bi nekaj zaslužili, kar v osmih urah pri

sebnih želja po privatnem popoldanskem delu — »fušu«.

Kako pa bo, ko bomo prišli na skrajšan delavnik? Ljudje hočejo in morajo zaslužiti, če pa te

ni. Sektor ima pretežno večino dobrih in požrtvovalnih ljudi. Nekaj pa je še vedno takih, ki hočejo živeti na račun drugih. Ti pa, če se ne bodo popravili, jih bodo posamezne skupine same izločile. Naša naloga in naloga vodilnega kadra je, da akordiramo čim več del. S tem bomo dali dobrim ljudem večje možnosti zaslužka, slabi pa bodo izpadli. Znano je, da se je sektor Ljubljana razvil iz zasavskih gradbišč, ko so zasavske občine same formirale lastna lokalna podjetja. Takrat smo izgubili precej dobrih ljudi. Ti ljudje so prišli v Zasavje od drugod, se privadili krajev, nekateri so si postavili celo svoje domove in niso šli z nami v Ljubljano.

Vse glavne objekte v revirjih je gradilo podjetje Beton, predhodnik današnjega Ingrada. Zadnje delo je bila gradnja Cementarne v Trbovljah. To je bilo veliko in težko delo, zaključeno v letu 1962. Vsa dela v Zasavju so bila solidno opravljena. To pa nam je dalo legitimacijo, da se ponovno vračamo v Zasavski predel.

Pričelo se je z izgradnjo nove TE v Trbovljah. Začetna dela so bila poverjena našemu podjetju, kar je znak, da ima Zasavje vnas zaupanje. Tudi v prejšnjih letih smo izvajali vsa dela na stari Elektrarni. Nova TE je povsem na novi lokaciji, približno 300 metrov nižje od stare. Teren je zelo neugoden, ker je ukleščen v sosesko med Savo in železnico, poleg tega pa ni niti dovoza za motorna vozila, ker ni mostu čez Savo. V okviru pripravljanih del smo že zgradili žičnico čez Savo ter na gradbišče speljali industrijski tir. Cimprej moramo pričeti z izgradnjo savskega mostu. Momentalno je največje delo oporni zid ob Savi, ki bo dolg 360 m in bo vanj vzgrajenih 8.000 kubičnih metrov betona. Približ-

no polovico del na tem zidu je gotovih.

Vrednost gradbenih del za TE Trbovlje II je 5 in pol milijarde din. Skupna investicija z opremo pa bo veljala blizu 18 milijard. Gradbena dela naj bi bila v glavnem zaključena koncem leta 1966. Tako bo moralo naše podjetje v letošnjem letu izvršiti vsaj za

hteva resne priprave, ki jih je potrebno izvršiti v našem podjetju za tako težko in odgovorno nalogo.

Velja pa naj eno: **Pravočasno prispeli načrti, dobre priprave in mehanizacija ter zadostno število dobrih ljudi** so edini porok za uspešen potek del.

Prehojena in začrtana pot tega



Samo ta dva stolpiča imata skupno kotlarno za ogrevanje vseh prostorov, pri vseh ostalih objektih, ki so oddaljeni le 50 do 200 m pa projektanti in investitor niso upoštevali takih ekonomskih prednosti. Ali je to prav?

teh plačah ni mogoče. Kolektiv se je odločil za deljen delovni čas. S tem so jim dane možnosti večjih zaslužkov in nimajo po-

možnosti ne bodo imeli pri nas, si jo bodo iskali drugje.

Storilnost dela in delovna disciplina še nista na zadovoljivi viši-



45-stanovanjski bloki B-10 in B-11, katere smo oddali investitorju že konec leta 1963 so po tlorisni — funkcionalni rešitvi in pa finančnem obračunu za investitorja zelo ugodni. Zaradi nenosilnega močvirnega terena je naše podjetje predlagalo spremembo temeljenja z masivno železobetonsko temeljno ploščo, ki je bila kasneje uporabljena tudi na drugih objektih, zgrajenih na območju Prul

PROSIMO VSE CLANE KOLEKTIVA, UPRAVNE IN SAMOUPRAVNE ORGANE, DA V SVOJIH PRISPEVKIH ZA GLASILO OPISEJO POLEG TEHNIČNIH USPEHOV IN TEZAV TUDI DELOVANJE SAMOUPRAVNIH ORGANOV, DRUŽBENO POLITIČNIH ORGANIZACIJ IN DELOVANJA ČLANOV NAŠEGA KOLEKTIVA IZVEN PODJETJA. POGRESAMO PRISPEVKE Z MNENJI IN KONSTRUKTIVNO KRITIKO NEPOSREDNIH PROIZVAJALCEV, V ODNOSIH MED LJUDMI, ŽIVLJENJU IN DELU MLADINE, ŽENA, SEZONSKIH DELAVCEV, O REKREACIJI IN ŠPORTU ITD., ITD. NAJ BO NAŠE GLASILO RESNIČNO OGLEDALO NAŠEGA KOLEKTIVA V VSEM, TAKO DOBREM KOT SLABEM.

UREDNIŠTVO



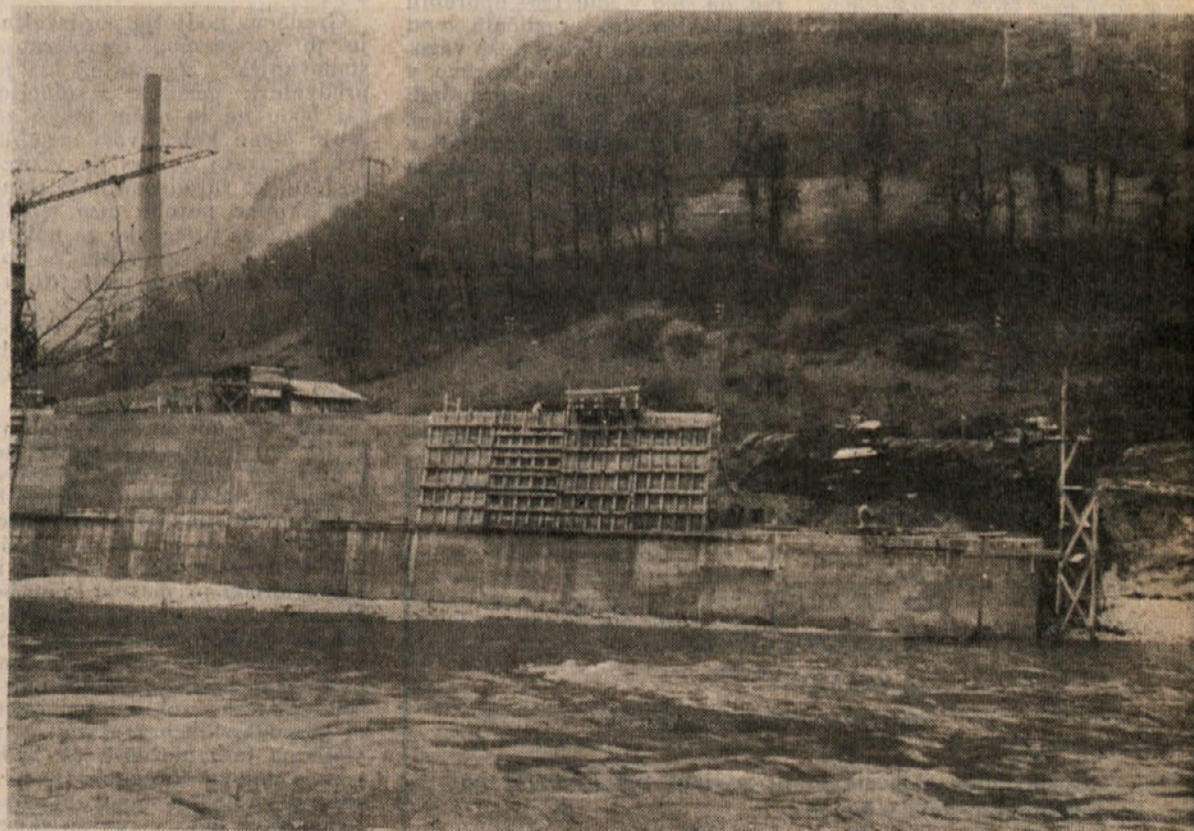
V zgornjem objektu, ki zaključuje stanovanjsko sosesko Prule proti Gruberjevemu kanalu je projektant upošteval raznolikost prebivalcev, saj je predvidel 1-sobna, 2-sobna, 3-sobna in samska stanovanja. Blok je bil predan investitorju konec preteklega leta

eno in pol milijarde gradbenih del.

Pojavljajo pa se iste težave kot povsod: **načrti — zasigurana sredstva**. Številke niso majhne: če predpostavljamo, da pride na enega zaposlenega delavca ca. 4 milijone proizvodnje letno, bo tu potrebno 500 ljudi. Vse to pa za-

sektorja ni lahka. Vedno se je potrebno boriti, predvsem zato, ker ne najdemo vedno razumevanja pri investitorjih in drugih forumih. Poleg tega pa smo od uprave in obratov precej odmaknjeni.

Sef sektorja
tov. Franc Zruec



Podporni zid je kombinacija armiranega in nearmiranega betona. Železobetonska konzola MB 220 v sredini višine zidu razbremenjuje celotni zemeljski pritisk, saj prevzame vertikalno komponento poševne obremenitve zemlje. Nearmiran beton je MB 160. Na sliki: betoniranje opornega zidu s pomočjo montažnega lamelnega opaža

Objekti, ki smo jih dovršili v I. 1964 in porabljeni materiali

Po posameznih sektorjih smo v letu 1964 izvajali gradbena dela in objekte tudi oddali v korišćenje našim investitorjem, in sicer:

Sektor Celje	
3 stolpnice v Kajuhovi ulici	skupno 102 stanovanj
šestorček	skupno 7 stanovanj
stan. blok na Sav. nabrežju	skupno 10 stanovanj
skupaj:	119 stanovanj

Sektor Medlog	
montažni stanovanjski blok	JU-II skupno 42 stanovanj
montažni stanovanjski blok	JU-III skupno 42 stanovanj
montažni stanovanjski blok	JU-IV skupno 54 stanovanj
skupaj:	138 stanovanj

Sektor Ljubljana	
stanovanjski blok B-6 na Prulah	skupno 62 stanovanj

Ostali sektorji tj. Slov. Konjice, Cinkarna in Zalec v letu 1964 niso oddali nobenih dokončnih stanovanjskih objektov.

Od ostalih drugih objektov pa so važnejši naslednji:

Sektor Celje	
klavnica, proizvodna hala za TOPER Celje, trgovski lokal Contal, trafo postaja v Jurčičevi ulici, skladišče in razna režijska dela za TEP Celje, garaže za NB Celje.	45.000 kg pločevine pocinkane 45
	21.000 kg cinkova pločevina 21
	1.400 ton betonsko železo 1.400
	3.060 m ³ les okrogli 1.836
	1.074 m ³ les rezan 644
	34.000 m ³ izolacijske plošče 714
	22.000 kg žičniki 22
	1.100 m ³ pesek sivi 1.650
	170 ton lurgi pepel 170
	4.000 m ³ nasipni gramoz 6.400
	140 ton železo profilno 140
	19.000 m pocinkane cevi 48
	31.000 kg cevi šivne in brezšivne 31

Sektor Cinkarna
objekt litopon, modri baker, separacija s hladilnico, 3 trafo postaje za Elektro Celje.

Sektor Ljubljana
potrošniški center na Prulah, adaptacija trg. lokalov Gradišče.

Sektor Zalec
kmetijski internat, 3 lope za obiranje hmelja Zalec, adaptacija skladišča Hmezad, 2 goveja hleva za 200 krav.

Sektor Konjice
kotlovnica za LIK, skladišče za LIK,

proizvodna hala za Kostroj.

Sektor Medlog je poleg montažnih stanovanjskih objektov izdeloval še razne betonske proizvode in sicer: opečne volake, betonske cevi itd., za sektor Celje in Cinkarno je v glavnem kril vse potrebe betonov; v kamnolomu Frankolovo in gramoznici Levec je proizvajal agregate za potrebe operative sektorjev Celje, Cinkarno in delno za ostale sektorje našega podjetja.

Za vse zgoraj navedene objekte, kakor tudi za objekte, ki se iz leta 1964 nadaljujejo v leto 1965 in za proizvodnjo betonskih prefabrikatov pa so bili uporabljeni naslednji glavni gradbeni materiali:

	v tonah
12.400 ton cementa	12.400
700 ton apna	700
45.000 m ³ pesek dolomit	64.500
28.000 m ³ gramoz lastni	44.800
4.757 m ³ gramoz	
Dravograd in ostali	7.611
2.250 m ³ mivka	3.600
3.560 rol strešne lepenke	80
90.000 kg bitumena	90
21.000 kg žica žgana	21
17.200 m ² salonit valovit	275
37.000 kg pločevine črne	37

Če seštejemo vso težo navedenih gradbenih materialov, vidimo, da smo v letu 1964 uporabili 1.701 vagonov različnih vrst gradbenih materialov (teža vagona 10 ton). Če to pretvorimo v vlakovne kompozicije normalnih vlakov po 70 vagonov, dobimo, da bi ves material prepeljali z 243 vlaki, če bi postavili vlak za vlakom pa bi bila celotna kompozicija dolga 170 km (od Celja do Pivke).

Navedeni podatki nazorno prikazujejo kakšna količina materialov je bila vgrajena v lanskem letu in koliko materiala je šlo preko delovnih rok našega kolektiva.

Podjetje si je za letošnje leto postavilo plan v višini 5,2 milijarde eksterne realizacije tj. realizacije, ki jo dobimo z izstavitvijo situacij za izvršeno delo na naših objektih in pa računih za tretje osebe. Interna realizacija je pa predvidena s planom v višini 6,7 milijarde, dobimo pa jo na ta način, da eksterni realizaciji prištejemo vse storitve naših obratov.

Predviden plan realizacije se v

bistvu ne razlikuje od lanske dosežene realizacije. Razlogov za takšno stališče, ki ga je zavzelo podjetje do tako postavljenega plana, je več. Dobro se še spominjamo restrikcije v investicijah, ki se je pričela v lanskem drugem polletju tj. v največjem razmahu gradbene sezone. Po vseh predvidevanjih se bo zmanjšanje investicij, predvsem v industriji, odražalo še tudi v letošnjem letu, prednost pa bo dana izgradnji energetskih objektov in pa gradnji stanovanj.

V republiškem planu se postavlja za letošnje leto izgradnja 12.500 stanovanj. V letih 1964 pa je bilo v Sloveniji zgrajenih 10.000 stanovanj. Plan povečanja stanovanj znaša 25 %, kar je za gradbena podjetja, ki razpolagajo s takšnimi kapacitetami, razveseljivo. Nerešeno pa ostane za izgradnjo tolikšnega števila stanovanj finančno vprašanje in pa materialna baza, saj vemo, da je že dalj časa pomanjkanje glavnih gradbenih materialov: betonsko železo, cement, steklo itd.

V januarju t. l. je izšel osnutek resolucije o nadaljnjem razvoju sistema stanovanjske zgradnje. V osnutku resolucije so predvidene bistvene spremembe kreditiranja stanovanjske izgradnje. Vsa do sedaj zbrana sredstva stanovanjskih skladov naj prevzamejo komunalne ali pa novoustanovljene banke za kreditiranje stanovanjskega gospodarstva.

Banke naj dajejo iz teh sredstev potrošniške kredite za izgradnjo stanovanj individualcem, podjetjem ali ustanovam. Stanovanjski prispevek pa naj bi se v bodoče formiral pri podjetjih in ustanovah, kot namenski sklad za izgradnjo stanovanj. Sredstva stanovanjskega prispevka bodo na ta način pravičnejše koriščene. Z njimi bodo razpolagale delovne organizacije same in samostojno odločale o nakupu stanovanj.

Gradbena podjetja pozdravljajo to spremembo financiranja stanovanjske izgradnje, ki jo predvideva osnutek resolucije, saj bodo na ta način lahko za svoje člane kolektivov zgradila več stanovanj kot so jih v preteklosti, ko zaradi majhnih skladov skupne porabe niso mogla dati svojega prispevka za nakup stanovanj. Na drugi strani pa obstaja pri gradbenih podjetjih upravičena bojazen, da bo pri tej spremembi kreditiranja stanovanjske izgradnje nastal prehodni dobi nek »vakuum«, ki bo pa zavrnil stanovanjsko izgradnjo.

Sredstva stanovanjskih skladov, ki jih naj bi prevzele banke, so v glavnem izkoriščena. Sredstva iz anuitet od kreditov vložnih v stanovanjsko izgradnjo niso tako velika, da bi lahko kreditirala tekočo izgradnjo stanovanj. Stanovanjski prispevek, ki se bo zbiral pri delovnih organizacijah, se bo šele formiral in v kolikor ne bi bilo izrecno z novimi predpisi drugače urejeno, bi se šele sprostil z zaključnimi računski gospodarskih organizacij. Obstaja pa tudi možnost, da bodo mnoge delovne organizacije prispevale za nakup stanovanj samo namenski del stanovanjskega prispevka in ne bodo več koristile skladov skupne porabe, kar so bile do sedaj z ozirom na svoj obvezni delež stanovanjskemu skladu dolžne storiti. S tem ukrepom bi se pa sredstva za nakup stanovanj občutno zmanjšala.

Osnutek resolucije predvideva, da je treba to prehodno dobo premostiti s kratkoročnimi krediti, ki se naj dajo proizvajalcem stanovanj ter, da je treba iste v tem pogledu izenačiti s proizvajalci drugega blaga za trg. Vprašanje pa je, koliko so banke danes sposobne tudi dati takšne kratkoročne kredite?

Poglejmo še na kratko koliko so naši gradbeni sektorji zasedeni s svojimi kapacitetami za letošnje leto in kakšne so njihove perspektive.

šeno vprašanje odkupa zemljišča privatnih lastnikov.

Podjetje vodi razgovore in pripravlja ponudbo za prevzem montažne stanovanjske izgradnje v Zagrebu. V kolikor bo naša ponudba za investitorja tj. stanovanjski sklad Zagreb sprejemljiva, bo potrebno, da se za prevzem teh del začnemo najintenzivneje pripravljati, tako v vprašanjih kadrov, materialnih kapacitet, strojev in obrtniških storitev.

Še eno veliko delo, ki ni prikazano v predvidenih delih in nas

Planska predvidevanja za leto 1965

Iz spodnjih tabelaričnih podatkov je razvidno, da je, z ozirom na zasedene kapacitete in predvidena dela, najslabše zaseden sektor Celje, dočim ima sektor Konjice že prevzeta dela po letnem planu, sektor Medlog pa zasedene kapacitete s prevzetimi in predvidenimi deli.

Pri sektorju Celje niso upoštevana dela nadaljevanja II. faze izgradnje tehnične šole v Celju, v kolikor bodo zasigurana sredstva. Nadalje ni upoštevana izgradnja stanovanjskih blokov na Dolgem polju, v kolikor bo re-

verjetno čaka v letošnjem letu, je pričetek gradnje objektov termoelektrarne Trbovlje II. S pripravljanimi deli tj. izgradnjo industrijskega tira, platoja in podpornega zidu smo pričeli že v lanskem letu, v letošnjem pa, če bodo projekti pravočasno pripravljani in zasigurana potrebna finančna sredstva, se naj bi začela proti koncu junija izgradnja glavnih objektov. To delo pa bo zahtevalo posebnih in temeljitih priprav v vseh ozirih, na kar je potrebno že danes misliti.

Objekt	V milijonih din				% zasedenih kapacitet vključno s predvidenimi deli
	Dela, ki so ostala za dovrš. v letu 1964	Predvidena (že znana) dela	Plan za leto 1965		
1	2	3	4	5	
Sektor Celje:					
1. 20 stan. blok Čuprijska	28				
2. Študijska knjižnica	76				
3. 2 × 4 stan. blok Nušičeva	11				
4. Crpalnica Medlog	9				
5. Vodovod Vitanje	2				
6. Stolpič v Vruncu	115				
7. 6 × 6 stan. blok na Otoku III.		250			
Skupno:	241	250	1.000	49 %	
Sektor Zalec:					
1. Pomožni obrati I. — Aero	42				
2. Sortirna lopa Nazarje	8				
3. 2 × 20 stan. stolpič Polzela	180				
4. Zaga LjN Nazarje		90			
Skupno:	230	90	500	64 %	
Sektor Cinkarna:					
1. Keramika II.	34				
2. Skladišče s silosi	77				
3. Zveplena kislina Petersen	35				
4. Skladišče proizvodov	32				
5. Skladišče koncentratov	102				
6. Pražarna Dor—Oliver					
7. Zgradba kontrolnih instrumentov		30			
		50			
Skupno:	280	80	700	52 %	
Sektor Medlog:					
1. Ju VI	30				
2. Ju VII	54				
3. 10 garaž Ljubljanska c.	1				
4. 16 garaž Kajuhova	2				
5. 2 × 45 stan. mon. blok	460				
6. 200 boksov za garaže		56			
7. 2 × 34 stan. mont. stolpnice		337			
8. 5 × 45 stan. mont. blok		690			
Skupno:	547	1.103	1.650	100 %	
Sektor Konjice:					
1. 3 stolpiči	224				
2. Klavnica za perut. Ptuj	326				
Skupno:	550		550	100 %	
Sektor Ljubljana:					
1. Stan. blok B-17	121				
2. 2 ± 4 arkade	34				
3. Stolpič Vevče	14				
4. Pripravljalna dela Trb.	9				
5. Plato Trbovlje	10				
6. Gradišče 10	27				
7. 24 stan. stolpič Vevče		130			
8. 40. stan. blok Vevče		200			
Skupno:	215	330	800	68 %	
Rekapitulacija:					
SEKTOR CELJE	241	250	1.000	49 %	
" ZALEC	230	90	500	64 %	
" CINKARNA	280	80	700	52 %	
" MEDLOG	547	1.103	1.650	100 %	
" KONJICE	550	—	550	100 %	
" LJUBLJANA	215	330	800	68 %	
Skupaj:	2.063	1.853	5.200	75 %	

Podjetje ima prosto večje število delovnih mest, zaradi česar vabi k sodelovanju kandidate za naslednja delovna mesta

120 TESARJEV

50 ZELEZOKRIVCEV

50 ZIDARJEV

20 POMOŽNIH DELAVCEV

Prosta delovna mesta so prijavljena pri pristojni posredovalnici za delo v Celju.

OD so regulirani s pravilnikom, samska stanovanja preskrbljena. Sprejem delavcev se vrši od 1. 3. 1965 do 31. 3. 1965.

Pismene prošnje sprejema uprava podjetja.

Demokratiočno izbiranje kandidatov

Smo tik pred volitvami v skupščinske organe. Komisija za evidentiranje kandidatov v zvezno, republiško in občinsko skupščino je v povezavi s predstavniki družbeno političnih organizacij že evidentirala kandidate, katere naj bi obravnavali na kandidacijskih zborih v posameznih delovnih enotah.

Z namenom, da bi volilce že pred kandidacijskimi zbori seznanili z evidentiranimi kandidati ter s tem omogočili poglobljeno razpravo, smo se odločili te evidentirati tudi v našem glasilu.

Predlog komisije:
V Zvezni gospodarski zbor: ing. MALIGOJ Darko.

V Gospodarski zbor republiške skupščine: BANDIČ Jerko, gradbeni tehnik.

V Organizacijsko politični zbor republiške skupščine: ing. STRBENC Ivan.

Za 16. in 18. volilno enoto, kjer se volita dva odbornika Zbora delovnih skupnosti pri občinski skupščini pa so bili evidentirani naslednji kandidati:

Ing. BOSNIAK Zoran, AJSTER Roman, gradbeni tehnik.

CONC Anica, gradbeni tehnik, KLENOVSEK Stefan, gradbeni delovodja,

ZAGAR Tilčka, uslužbenka, COLARIĆ Milan, strojni tehnik.

Komite Zveze mladine pa je naknadno evidentiral še VRBNJAK Vinka, zidarja.

Evidentirani kandidati so strokovno, kakor tudi družbeno politično tako razgledani, da bodo, kdor koli bo izvoljen, sposobni sodelovati v skupščinskih organih ter prenašati mnenja in predloge volilcev in nasprotno, volilce obveščati o delu in sprejetih

sklepih skupščinskih organov v katerih bodo, če bodo izvoljeni, sodelovali.

Upoštevajoč to, so delovni kolektivi celjske komune, ko so evidentirali kandidate v tej predvolilni dobi, osvojili oziroma evidentirali rekordno število kandidatov. Za to moramo biti pripravljeno na to, da bodo poleg naših predlogov za zvezne in republiške poslance evidentirani še drugi predlogi, ki sicer po strokovnih in družbeno političnih kvalifikacijah ne bodo močnejši. Zaradi tega ne bi kazalo odstopiti od evidentiranih predlogov. Tudi v Zbor delovnih skupnosti pri občinski skupščini, kjer samostojno volimo samo enega kandidata, drugega pa skupno z delovnim kolektivom Gradisa — poslovne enote Celje, smo evidentirali kar 6 kandidatov. Verjetno bodo člani delovnega kolektiva Gradisa predlagali tudi svojega kandidata, morda celo dva, toda zaradi načela demokratiočne izbire kandidatov smo se odločili evidentirati več tovarišev in tovarišic. Tudi Zborom delovnih skupnosti na katerih se bodo potrjevale kandidature ni onemogočeno predlagati še nove kandidate. Vsi, ki bodo predlagani na posameznih zborih, bodo enako upoštevani. Prav tako ni nujno, da evidentirani kandidati kandidirajo v predlagane zbere, kandidacijski zbori lahko predlagajo, da nekdo od evidentiranih kandidatov za Zvezno ali republiško skupščino, kandidira v Zbor delovnih skupnosti pri občinski skupščini ali obratno. Kandidacijski zbori lahko dokončno oblikujejo podane predloge upoštevajoč že znana načela.

Kandidacijski zbori se bodo pričeli takoj, ko jih bo razpisala občinska skupščina, predvideva pa se, da bodo v drugi polovici meseca februarja t. l. Apeliramo na vse volilce, da o evidentiranih kandidatih razpravljajo že sedaj tako, da bodo kandidacijski zbori potekali brezhibno.

Albin Mlinar

Izobraževanje sindikalnih kadrov

Izvršni odbor sindikalne podružnice podjetja je dne 7. januarja 1965 na svoji redni seji med drugim obravnaval tudi potrebo po izobraževanju sindikalnih kadrov.

Zaradi rednih letnih občnih zborov sindikalnih podružnic po sektorjih, ki bodo predvidoma že v začetku meseca marca 1965, je potrebno pripraviti določeno število mlajših kadrov. Da pa bi bilo delo še plodnejše, je izvršni odbor sklenil organizirati enotedenski seminar, v katerega bodo sindikalne podružnice po sektorjih kadrovali določeno število članov. Seminarja naj bi se po sklepu IO udeležilo 50 članov.

Medtem ko je IO razpravljal o potrebi po seminarju, je imenoval tudi komisijo za sestavo programa.

Program, ki ga je izdelala komisija, obsega naslednja poglavja:

1. Delovno področje
 2. Naloge in dolžnosti
 3. Sposobnosti, ki jih moraimeti sindikalni funkcionar
 4. Znanje.
- V delovno področje spada:
- a) organizacija sindikalnega dela v podjetju;
 - b) priprava, sklicanje in vodenje zasedanj in posvetovanj;
 - c) obveščanje in preverjanje izvrševanja sklepov.
- V področje nalog in dolžnosti spada:
- a) organizacija in vsklajevanje sindikalnega dela v podjetju;
 - b) zbiranje, proučevanje in ocenjevanje predlogov;
 - c) skrb za formiranje, kontroliranje in zakonitost dela posameznih komisij;
 - d) organizacija administracije sprejemanja, urejanja in dostavljanja predlogov in priporočil;
 - e) organizacija točnega in hitrega obveščanja kolektiva in obratno;
 - f) pripravljanje dnevnega reda zasedanj in soglasje z predlagateljem sklicanja;
 - g) proučevanje ustreznosti gra-

diva, ki je pripravljen za zasedanje;

h) boriti se za demokratiočnost in kontinuiranost zbiranja, pojasnjevanja in sprejemanja idej, pobud, predlogov, kritik, poročil, mnenj v predvidenih ukrepih upravljanja ali dela sindikalne podružnice.

V okvir sposobnosti, ki jih morajo imeti sindikalni funkcionarji spadajo tile kriteriji:

- a) sposobnosti koncentriranja pri proučevanju gradiva, problematike idej, pripomb in predlogov;
 - b) iniciativnost, samostojnost, ter razsodnost pri izvajanju nalog ter sposobnost oblikovanja zaključkov;
 - c) splošna iznajdljivost pri uporabi podatkov za odgovor;
 - d) tekoče in oblikovano izražanje;
 - e) obvladovanje celotnega dela in sistema upravljanja.
- Znanje:
- a) splošno znanje — končana šola (vsaj 6 razredov osnovne šole); — širša kulturna in politična razgledanost ter izkušnje, ki iz tega izhajajo;
 - b) strokovno znanje — znanje, ki je potrebno za poklic;
 - praksa;
 - praksa v različnih funkcijah.
 - c) družbeno ekonomsko in idejno politično znanje — upravljanje in vodenje;
 - organizacija podjetja;
 - ustvarjanje dohodka podjetja;
 - delitev dohodka podjetja;
 - sredstva podjetja;
 - periodični zaključni računi;
 - statut in interna zakonodaja;
 - načela in metode racionalnega gospodarstva;
 - delovna zakonodaja;
 - komuniciranje in obveščanje kolektiva;
 - metode dela;
 - izobraževanje;
 - kadrovska politika;
 - skrb za človeka;
 - delovna morala;
 - integriranje;
 - naloga in pomen družbenih organizacij v podjetju;
 - vključevanje podjetja v komunio;
 - medsebojni odnosi;
 - naloge in dolžnosti samoupravnih organov v podjetju.

Omenjeni program izobraževanja sindikalnih kadrov je usklajen s programom, ki ga je predlagal republiški odbor sindikata gradbenih delavcev v Ljubljani na svoji seji z dne 8. januarja 1965.

Albin Mlinar

Pravna posvetovalnica

V smislu pravilnika o oddajanju stanovanj, s katerimi razpolaga podjetje, je delavec dolžan podpisati posebno izjavo, s katero se do podjetja zaveže dodeljeno stanovanje izprazniti takoj, ko bi mu iz kakršnegakoli razloga prenehalo delovno razmerje zaradi katerega je stanovanje dobil. Delavci sprašujejo, koliko časa morajo prebiti v delovnem razmerju s podjetjem, da si pridobijo in stanovanju trajno stanovanjsko pravico, če si jo sploh lahko pridobijo in ali bi morali stanovanje izprazniti tudi, če bi bili upokojeni.

Zakon o stanovanjskih razmerjih v členu 138 določa, da gospodarska organizacija lahko zahteva od delavca pismeno izjavo, da se bo iz stanovanja, ki ga dobi v uporabo, takoj izselil, ko mu iz kakršnega koli razloga preneha delovno razmerje, zaradi katerega je stanovanje dobil. Tistemu, ki mu je odpovedana stanovanjska pogodba na podlagi take izjave, mora stanodajalec ob izselitvi preskrbeti najpotrebnejše postroje. Pojasnjujemo, da so v smislu drugega odstavka 147. člena Zakona o stanovanjskih razmerjih najpotrebnejši prostori taki prostori, ki varujejo stanovalec pred elementarnimi neizodami in njihovo pohištvo pred okvaro.

Podjetje, oziroma stanodajalec pa ne more odpovedati stanovanjske pogodbe, če je delavec v stanovanju stanoval 10 let ali krajšo dogovorjeno dobo. Ker v konkretnem primeru pri Ingradu nimamo dogovorjene krajše dobe z delavci, velja določilo Zakona o stanovanjskih razmerjih 10 let (4. točka 134. člena). Praktično iz tega lahko zaključimo, da delavec, ki je tako izjavo podpisal in bo v stanovanju stanoval 10 let, pridobi trajno stanovanjsko pravico, podjetje pa mu stanovanjske pogodbe ne more odpovedati. Pravtako podjetje ne more odpovedati stanovanjske pogodbe članom gospodinjstva, ki so pridobili stanovanjsko pravico, če je nosilec stanovanjske pravice umrl.

Dalje podjetje ne more odpovedati stanovanjske pogodbe, če je delavec podjetja, kot nosilec stanovanjske pravice, bil upokojen. Iz navedenega izhaja, da je že s samim zakonom nosilec stanovanjske pravice in njegovi svojci, ki bi v slučaju smrti stanovanjsko pravico nasledili, zaščiten.

Razumljivo pa je, da Zakon varuje tudi interese podjetja — kolektiva saj je vložilo za pridobitev stanovanja znatna sredstva zaradi česar ima pravico delavcu odpovedati stanovanjsko pogodbo, če bi mu prenehalo v določenem roku delovno razmerje zaradi katerega je dobil stanovanje.

Franjo Čurnih

Osebo življenjsko zavarovanje

Vsi člani našega kolektiva so mimo svojih osebnih zavarovanj, zavarovani še KOLEKTIVNO.

Centralni delavski svet podjetja je na svoji seji dne 23. decembra 1964 sprejel sklep, da se vse delavce in uslužbence podjetja INGRAD zavaruje s skupno polico, in sicer:

Razred	Za smrt	trajno izgubo splošne delavčeve zmožnosti
I.	1.550.000	2.700.000
II.	900.000	1.800.000
III.	675.000	1.350.000
IV.	540.000	1.080.000
V.	450.000	900.000

Letna premija za eno osebo znaša 2.400 in 200 din, kar pa ne plača posameznik po plačilni listi, temveč podjetje od skupnega osebnega dohodka. Premije se nakazujejo mesečno Splošni zavarovalnici v Celju.

Nesreče, ki se pripetijo v delovnem času ali izven njega in zapustijo posledico zmanjšanja delovne sposobnosti, prijavite najkasneje dva meseca po nezgodi.

Prijave sprejema (in uredi vse potrebno z DOZ-om) tov. Lea NAGLAV, uslužbenka v knjigovodstvu osebnih dohodkov INGRAD Celje, Dečkova cesta 10. Uradne ure za prijavo nesreče so vsak dan od 6. do 10. ure dopoldne in vsak petek od 3. do 6. ure popoldne.

Tisti zavarovanci, ki imajo še svoje osebo življenjsko zavarovanje, morajo ob prijavi nezgode predložiti še polico zavarovanja.

Ob smrtni nezgodi zavarovanca prejme zavarovalnica v polnem znesku zakonec, če njega ni, otroci, če teh ni, starši, če teh ni, ostali zakonski dediči.

V vaše dobro je, da prijavite vsako najmanjšo nesrečo, morda bodo posledice nastopile kasneje. Ni važno, kje ste se ponesrečili, kajti zavarovani ste povsod.

V letu 1964 je naše podjetje izpolnilo-prijavilo 58 nesreč. To ni majhna številka, vendar sem prepričana, da jih je bilo še mnogo več, a delavci nimajo interesa, ali pa ne vedo, da jim pripada zavarovalnica v primeru zmanjšanja delazmožnosti.

Razpored poklicev po razredih zavarovanja.

I. nevarnostni razred upošteva le uslužbenca, ki delajo izključno v pisarni (ki nimajo nobenega stika s terenskim delom).

II. nev. razred — sem spadajo uslužbenci v operativni (inženirji, tehniki, kurirji-uslužbenci, ki imajo delo na terenu in v pisarni.

III. nev. razred — razporeja razne manipulante, skladiščnike itd.

IV. nev. razred — upošteva vse delavce, ki delajo na gradbiščih.

V. nev. razred — pa upošteva le tiste delavce, ki delajo na zelo nevarnih delovnih mestih (npr. dimnikarski delavci, zidarji na visokih stavbah in podobno).

Iz gornje tabele vidimo, da se rizik večja, zavarovalna vsota delavcev pa pada.

Naporošamo vse delovodje in mojstre, da svoje podrejene o gornjem obvestijo in jih podrobno opoznajo z navodili in njihovimi pravicami, ker je to le delavcem v prid.

Lea Naglav

SVETOVNI KONGRES

(Nadaljevanje s str. 3) strokovne osebe tehnične operative, ki organizirajo, izvajajo in vodijo delo neposredno. Njim v pomoč pa so vodilni tehnični kadri podjetij in oddelki služb HTV.

Te strokovne in odgovorne osebe, delovodje, šefi gradbišč, šefi poslovnih enot in vodilni tehnični kader, pa morajo obvladati znanje s področja varstva pri delu, kajti le v tem primeru lahko pričakujemo, da bodo te strokovne osebe znale organizirati in voditi varno delo na gradbiščih.

Zaključki posvetovanja so pokazali, da je temeljna osnova za izboljšanje varstva pri delu v gradbenih podjetjih predvsem in najprej ustrezna varstvena vzgoja vseh kadrov delovne organizacije.

V gradbenih podjetjih bi bilo potrebno organizirati in izvajati po določenem programu strokovni pouk o varstvu pri delu v sledečih stopnjah:

1. Strokovno izobraževanje HTV I. stopnje: za vse delavce vseh kvalifikacij ob sodelovanju tehnične in HTV službe.
2. Strokovno izobražbo HTV II. stopnje za vse preddelavce, sku-

Jubilej — petdesetletnico

tovarišice Netke Plevčak smo obhajali dne 23. 12. 1964, ki je prišla k podjetju (Savinjgradu), že leta 1948. Prav zato smo v oddelku osebnih dohodkov s tem večjim spoštovanjem častitali zasluzni delavki ob njenem jubileju. Tovarišico Netko poznajo vsi člani kolektiva, saj že polnih šestnajst let obračunava plače delavcem.

Pridna je kot mravlja, skromna ter tiha delavka. Nikdar ni pozabila, da je z delavcem treba ravnati spoštljivo, kajti delavec je steber podjetja. Zavedala se je vseskozi, da le z delom lahko dokažeš, koliko si vreden.

Ko smo jo vprašali, kdaj je bila najsrečnejša v življenju, je s ponosom odgovorila, da ob rojstvu svoje edinke — Dragice.

Tudi še sedaj preživlja najlepše ure le z njo. Vsako prsto minuto posveti svojemu otroku, ki ji pomeni vse na svetu.

Najhujše dni trpljenja pa je preživela v štiriletnem izgnanstvu med vojno. Bila je izseljena

v Srbijo, kjer je prestala veliko hudega in doživela grozote, katerih se ne spominja rada. Posledice tega trpljenja so se pokazale prav zadnja leta, tudi njej bolezen ni prizanesla.



Netka Plevčak — naša jublantka

Ob njenem prazniku ji vsi sodelavci v oddelku OD iskreno čestitamo in želimo še vrsto srečnih let.

Knjigovodstvo OD »Ingrad« Celje

Družinska stanovanja

Ko je UO in DS podjetja odobrili in objavili, da se bo pričelo graditi za naše člane kolektiva večje število družinskih stanovanj v novem montažnem bloku JU-7 ob Čopovi ulici, je bilo veliko zanimanje. Po objavi smo v kratkem času sprejeli kar nad 100 novih prošelj. Da bi bilo delo stanovanjske komisije lažje, je sklicala izredno sejo vseh prijaviteljev, ki so naslovili prošnje na stanovanjsko komisijo. Na to sejo so povabili tudi tehničnega strokovnjaka, ki je natančno opisal velikost stanovanja in višino stanarine.

Montažna stanovanja so se pričela graditi v obliki satovja tako, da vsaka celica meri 17,70 m², cena stanovanj pa bi bila različna po velikosti, in sicer:

- enosobno stanov. ima 35,40 m² × 90.000 = vrednost 3.186.000, stanarina 5.300 din
- dvosobno stanov. ima 53,10 m² × 90.000 = vrednost 4.780.000, stanarina 7.900 din
- trosobno stanov. ima 70,80 m² × 90.000 = vrednost 6.372.000, stanarina 10.600 din

Poleg navedene stanarine se bo moralo obvezno mesečno plačevati tudi ogrevanje stanovanj v zimskem času, ker je v teh stanovanjih vgrajena centralna kurjava.

- Za enosobno stanovanje se predvideva ca. 2.000 din mesečno;
- za dvosobno stanovanje se predvideva ca. 3.000 din mesečno;
- za trosobno stanovanje se predvideva ca. 4.000 din mesečno.

Ko so bili navzoči seznanjeni z velikostjo stanovanj in cenami mesečne stanarine, so se po daljši diskusiji končno odločili nekateri reflektanti, katerim se ni zdela previsoka stanarina.

Na drugi seji je stanovanjska komisija ponovno preverila prošnje in izločila iz seznamov neporočene. UO podjetja je na podlagi predloga stanovanjske komisije odobrilo, da se lahko takoj izdajo odločbe o višini odkupa stanovanjske pravice, katero mora vsak član kolektiva vplačati po pravilniku o oddajanju stanovanj. Rok za plačilo je bil določen na upravnem odboru, in sicer najkasneje do 30. 11. 1964. leta.

Za izračun stanovanjske pravice pa je stanovanjska komisija upoštevala povpreček tromesečnega osebnega dohodka kot predvideva pravilnik o oddajanju stanovanj.

Ko je rok vplačila potekel, se je stanovanjska komisija ponovno sestala in pri tem ugotovila, kateri so bili resni reflektanti in si želijo pridobiti stanovanjsko pravico v novem montažnem bloku v Jugomontu.

Za končni raspored po etažah in stopniščih je stanovanjska komisija upoštevala več kriterijev, in sicer:

- dalj časa zaposlitve v podjetju;
- oba zaposlena v podjetju;
- zdravstveno stanje;
- udejstvovanje.

Raspored je naslednji:

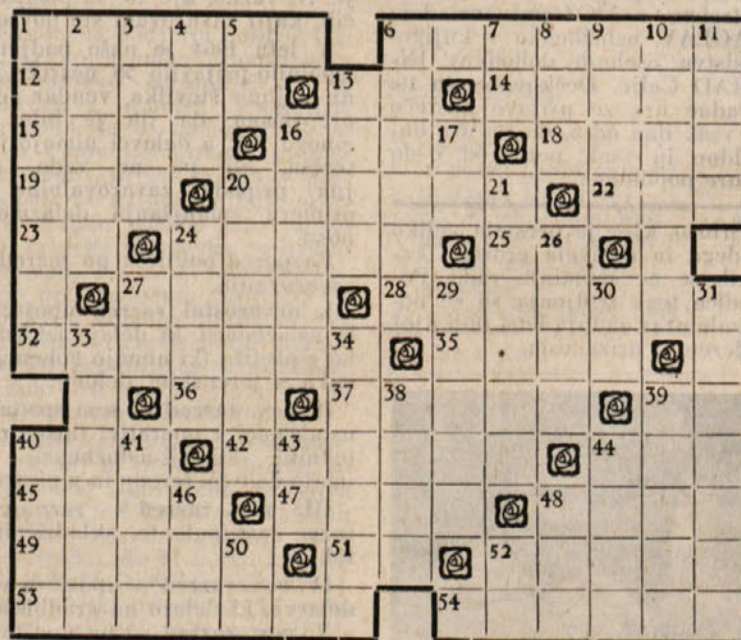
Zap. št.	Priimek in ime	Velik. stanov.	Razporeditev stanov.	Pogodbena vsota
JU-I:				
1.	Brezijanec ing. Atanasi	trosobno	3. stopnišče I. nadstropje stanovanje št. 5	440.000
JU-II:				
2.	Okrogar Bojan	trosobno	3. stopnišče III. nadstropje stanovan. št. 7	485.000
JU-V:				
3.	Vodnik Katica	enosobno	1. stopnišče V. nadstropje stanov. št. 17	190.000
JU-VII:				
4.	Roter Karel	enosobno	1. stopnišče I. nadstropje stanovanje št. 5	255.000
5.	Kolman Franc	enosobno	1. stopnišče II. nadstropje stanovanje št. 8	221.000
6.	Ajdič Franc	enosobno	1. stopnišče III. nadstropje stanovanje št. 11	238.000
7.	Bibič Ferdo	dvosobno	1. stopnišče pritličje stanovanje št. 1	305.000
8.	Ferlič Stefan	dvosobno	1. stopnišče pritličje stanovanje št. 3	442.000
9.	Rebernišek Danica	dvosobno	1. stopnišče I. nadstropje stanovanje št. 4	360.000
10.	Sraka Mirko	dvosobno	1. stopnišče II. nadstropje stanovanje št. 7	396.000
11.	Salobir Stane	dvosobno	1. stopnišče II. nadstropje stanovanje št. 9	360.000
12.	Kovač Milan	dvosobno	1. stopnišče III. nadstropje stanovanje št. 10	360.000
13.	Lipovšek Ciril	dvosobno	1. stopnišče III. nadstropje stanovanje št. 12	360.000
14.	Jelen Franc	dvosobno	1. stopnišče IV. nadstropje stanovanje št. 15	360.000
15.	Zupančič Anton	dvosobno	1. stopnišče IV. nadstropje stanovanje št. 15	290.000

Vodoravno: 1. tovorno vozilo, 6. zbor, shod, 12. obrežje, 13. ital. nikalnica, 14. orodje, 15. srbsko okr. moško ime, 16. manjša vrsta kamele, 18. otok na katerem je živel Napoleon v izgnanstvu, 19. predplačilo, 20. grška pesnica (1600 l. pred n. š.) z otoka Lezbosa, 22. OLS, 23. egip. bog sonca, 24. plesalka v japonskih čajnicah, 25. začetnici imena in priimka našega umrlega revolucionarja, 27. poredni psiček potepin v Disneyevih filmih, 28. svetovno znano prizorišče popevk, 32. odposlanec, predstavnik kolektiva, 35. zasilna baraka, 36. kvartaški izraz, 37. sadež oljke, 39. 7 in 1. črka abecede, 40. zavihek, 42. gozdni in vrtni sadež, 44. šahovski izraz, 45. isti, 47. ime znanega slov. hribo-lazca in vodiča (Jeseničan), 48. slov. slikar, 49. moško ime, 51. kazalni zaimcek, 52. ime slovenskega skladatelja Kogoja, 53. evropska država, 54. glasbilo.

Navpično: 1. kraj na Primorskem, 2. jed, 3. del imena ene največjega špijonk, 4. zemlja, prst, 5. različna samoglasnika, 6. turistično podjetje, busola, 7. naša

16.	Skrabl Jože	dvosobno	2. stopnišče pritličje stanovanje št. 1	305.000
17.	Jambriško Ivo	dvosobno	2. stopnišče III. nadstropje stanovanje št. 7	305.000
18.	Kenda Pavel	dvosobno	2. stopnišče I. nadstropje stanovanje št. 5	305.000
19.	Drame Zinka	dvosobno	2. stopnišče II. nadstropje stanovanje št. 6	305.000
20.	Jan Marija	dvosobno	2. stopnišče II. nadstropje stanovanje št. 5	360.000
21.	Fevžar Marko	dvosobno	2. stopnišče I. nadstropje stanovanje št. 4	467.000
22.	Kajba Jože	dvosobno	2. stopnišče pritličje stanovanje št. 2	290.000
23.	Gajšek Milan	dvosobno	1. stopnišče V. nadstropje stanovanje št. 16	305.000
24.	Zdolšek Jože	dvosobno	2. stopnišče III. nadstropje stanovanje št. 8	420.000
25.	Lesjak Marija	dvosobno	2. stopnišče IV. nadstropje stanovanje št. 9	360.000
26.	Erjavec Sandi	dvosobno	2. stopnišče IV. nadstropje stanovanje št. 10	350.000
27.	Lebar Srečko	dvosobno	2. stopnišče V. nadstropje stanovanje št. 11	360.000
28.	Gorjanc Ignac	dvosobno	2. stopnišče V. nadstropje stanovanje št. 12	350.000
29.	Zilnik Janko	dvosob. in pol	3. stopnišče pritličje stanovanje št. 2	467.000
30.	Moderc Nežika	dvosob. in pol	3. stopnišče I. nadstropje stanovanje št. 4	351.000
31.	Novak Krista	dvosob. in pol	3. stopnišče II. nadstropje stanovanje št. 6	351.000
32.	Pelko ing. Jernej	dvosob. in pol	3. stopnišče III. nadstropje stanovanje št. 8	467.000
33.	Roškarič Jože	dvosob. in pol	3. stopnišče IV. nadstropje stanovanje št. 10	467.000
34.	Bohnec Jurij	dvosob. in pol	3. stopnišče V. nadstropje stanovanje št. 12	420.000

Križanka



knjiga, 8. oblika glagoga iti, 9. letovišče ob morju, 33. trdna snov, ki jo uporabljajo za glav-nike, gumbe ipd., 34. silna jeza, 38. del gledališča, 39. čarovnik, 40. igra s kartami, 41. nevestino premoženje, 43. vzklík, 44. žensko okr. ime, 46. klica, 48. jugoslo-vansko prevozno podjetje, 50. ni-kalnica, 52. osebni zaimcek.

letovišče ob morju, 33. trdna snov, ki jo uporabljajo za glav-nike, gumbe ipd., 34. silna jeza, 38. del gledališča, 39. čarovnik, 40. igra s kartami, 41. nevestino premoženje, 43. vzklík, 44. žensko okr. ime, 46. klica, 48. jugoslo-vansko prevozno podjetje, 50. ni-kalnica, 52. osebni zaimcek.

Predlog o razdelitvi po etažah je UO potrdil na svoji 9. redni seji dne 16. 12. 1964. Odločbe o dodelitvi stanovanja pa so že vsi navedeni prejeli.

O starih stanovanjih je stanovanjska komisija prav malo razpravljala, saj je izselitev iz teh stanovanj zelo redka.

Rafko Grabnar

Rešitve ugank iz številke 10—12 64.

Nagradna enačba: Želimo srečno in uspehov polno novo leto.

Izžrebani so bili reševalci:

1. nagrado 1.500 din prejme Jagrič Marija, direkcija
2. nagrado 1000 din prejme Prejmuš Avgust, sektor Celje
3. nagrado 800 din prejme Jazbec Olga, sektor Konjice.

Nagrajencem iskreno čestitamo.

Magični lik: Lisko, izkop, skale, kolek, opeka.

Križanka: Megrad, Niagara, arija, ta, model, Rita, past, Laze, Ika, mentor, miš, na, Matko, ep, m,k,mare,ponirek,oporoKa, Paka, a, r, sl, flota, av, sek, torero, eta, Omar, sipa, Etol, Vršac, ra, Mi-ami, Alabama, Pionir.

Dapisujte

v naš list

Glasilo »INGRAD«

Naklada 1500 izvodov

Izdaja gradbeno industrijsko podjetje »Ingrad« v Celju

Odgovorni urednik Franc Vitanc

Tehnični urednik Darko Maligoj

Urejuje uredniški odbor

Tiska CP »Coljski tisk« v Celju

LETNIK XIV. ST. 1-2

FEBRUAR 1965

inograd CELJE

GLASILO KOLEKTIVA

LETNIK XIV. ŠT. 3
MAREC 1965

ZAKLJUČNI RAČUN ZA LETO 1964 JE POTRJEN

Dne 18. februarja 1965 je delavski svet podjetja, na podlagi poročila upravnega odbora, na svojem izrednem zasedanju obširno razpravljalo o zaključnem računu podjetja za leto 1964 ter ugotovilo in razdelilo dohodek, kakor je to razvidno v posebnem odstavku.

Plan eksterne realizacije za leto 1964 je znašal din 4.630.000.000, dosežena pa je bila v znesku din 6.006.819.222. Celotni dohodek za razdelitev, ki je rezultat fakturirane in plačane realizacije ter drugih dohodkov, znaša 5.086.025.538 din.

Poleg eksterne realizacije je bila dosežena tudi interna realizacija v znesku din 1.439.284.347, ki se pri obračunu proizvodnje za podjetje kot celoto odšteva, ker se ponovno pojavlja v prodajni ceni storitev (eksterni realizaciji). V letu 1964 je bila dosežena za 35 % večja vrednost proizvodnje kakor v letu 1963. Tudi v letu 1964 je prišlo do zastojev pri delu v prvem tromesečju zaradi zime, oktobra meseca pa zaradi poplave. Kljub temu pa je bila dosežena večja proizvodnja, kot je bila planirana. Vrednost proizvodnje se je povečala delno tudi zaradi dviganja cen pri nekaterih storitvah in materialih. Na finančni rezultat podjetja so vplivali še razni vzroki, ki so ostali iz prejšnjih let. Ostali so še tudi nekateri nedokončani objekti, ki so bili pogojeni po nizkih cenah. Ker predstavlja delovna sila še vedno velik problem za podjetje, je fluktuacija delavcev tudi vplivala na zmanjšanje produktivnosti dela in je zaradi tega tudi poslovni uspeh manjši. Odprti pa so še razni drugi objektivni razlogi, o katerih so že večkrat razpravljali samoupravni organi podjetja in jih bo treba upoštevati pri delu v letu 1965. Upoštevati moramo, da so se že podražili nekateri materiali. Povečali so se osebni dohodki, vendar pa ostanejo cene nekaterih objektov zaenkrat še nespremenjene. Zato je nujno, da bomo morali vsa odprta vprašanja in negativne vplive sproti reševati na podlagi določenih podatkov, ki izvirajo iz stroškov in ustrezne realizacije (prodajne cene).

V letu 1964 so obratna sredstva stalno primanjkovala. Za razliko od leta 1963 so dolžniki — investitorji slabo plačevali svoje obveznosti. Pri rednih pogojih poslovanja bi morala biti neplačana realizacija tj. terjatve od kupcev na koncu leta znatno nižje in bi se morale vsaj približati neplačani realizaciji na dan 1. januarja 1964. Rezultat približno enakega odnosa neplačane realizacije na začetku in na koncu leta bi pomenil, da je bila celotna proizvodnja v letu 1964 tudi plačana. Z ozirom na to, da bodo morala biti v letu 1965 vsa finančna sredstva pri vseh prevzetih objektih, razen pri stanovanjskih objektih za trg, zavarovana po zakonitih predpisih z avansi, akreditivi in garancijami poslovnih bank, se bo znesek neplačane realizacije na koncu leta sorazmerno znižal in povečal celotni dohodek.

Upravni odbor, ki je razpravljalo o zaključnem računu podjetja, kakor tudi o zaključnih računih delavske menze in počitniških domov, je predlagal delavskemu svetu, da se čisti dohodek 1.522.928.452 din razdeli v razmerju 88 : 12. Na

ta način je bilo razdeljeno na osebne dohodke kot gibljivi del še din 44.556.147 in na sklad skupne porabe (neto) din 135.849.610, ki bo pokrtil te najnujnejše potrebe standarda.

Na povečanje čistega dohodka so v letu 1964 vplivali tudi nekateri odpravljeni ekonomski instrumenti, kot so prispevek od izrednega dohodka, prispevek v družbene investicijske sklade in medfazni prometni davek (od rezanega lesa).

Prispevek na izredni dohodek je bil odvisen od števila izvršenih ur in določenih povprečnih osebnih dohodkov gradbeništvu. Ta prispevek, ki je bil destimulativen, bi pri povečanju osebnih dohodkov, zelo znižal gibljivi del osebnih dohodkov v letu 1964.

Če seštejemo osebne dohodke pod z. št. III/2 in III/b dobimo skupni znesek OD 1.340.177.038, kar predstavlja osebne dohodke v realiziranih in plačanih storitvah in proizvodih v letu 1964 ter razne neindividualizirane ter ostale izdatke, ki so bili med letom izplačani v breme OD (izguba menze, preventivni zdravniški pregledi, darila za jubileje, prispevek aktivu ZB, razne pogostitve in zaključki gradbene sezone, razlika soc. zavarovanja do 30 dni, kilometrine pri osebnih avtomobilih, sejnine, nagrade za posebno prizadevanje pri delu in racionalizacije itd. Na podlagi števila delovnih ur 4.294.703 in

a) vkalkuliranih osebnih dohodkov z gibljivim delom po ZR 1964 (1.473.250.586 + 44.556.147 =) 1 milijarda 517 milijonov 806.733, znaša povprečni mesečni neto osebni dohodek din 42.640;

b) vkalkuliranih osebnih dohodkov z gibljivim delom in z neindividualiziranimi ter ostalimi izplačili v breme OD (1.473.250.586 + 44.556.147 + 27.056.927 =) 1.544.863.660, je povprečni mesečni neto osebni dohodek din 43.472.

Kljub temu, da je čisti dohodek precej visok, nismo formirali rezervni sklad gradbeništvu (za rizično — za kritje popravil, ugotovljenih po kolavdacijah objektov) in tudi ne rezervni sklad osebnih dohodkov, ki bi služil za kritje večjih zastojev in prekinitev pri delu ali pa za negativne rezultate gospodarskih enot. Rezervni sklad podjetja je bil med letom znižan za neodpisano vrednost osnovnih sredstev, ki so bila razhodovana ali odprodana in je bil ponovno formiran do predpisane višine 10 % triletnega povprečja obratnih sredstev podjetja.

Rezervni sklad je bil med letom znižan za posojilo v znesku din 13.540.000 za obnovo Skopja.

Če primerjamo skupni znesek za sklade (zap. št. III/3, 4, 7, 8 in 9) din 182.751.414 z zneskom rezervnega sklada podjetja in skladom skupne porabe (zap. št. III/4 in 9) din 141.640.901, ki je namenjen za povečanje poslovnega sklada, ta del pa namensko za nabavo gradbene mehanizacije in pa za povečanje lastnih obratnih sredstev. V letu 1964 je le projektivni oddelek plačal v celoti prispevek iz dohod-

ka. Za žago, peskolome, gramoznico, proizvodnjo betonskih votlakov, cevi, zidnih elementov in ostalih izdelkov iz betona se ni plačal prispevek iz dohodka. Zaradi tega je odstopljen del prispevka večji za din 14.529.722.

Financiranje gradbenih del še vedno ni bilo pri vseh objektih zagotovljeno že pri sklepanju pogodb, zato je bilo podjetje prisiljeno, da realizira nekatere terjatve preko sodišča.

Ker so obratna sredstva v letu 1964 stalno primanjkovala, tudi naše podjetje ni moglo vedno pravočasno plačevati situacij in računov upnikov.

Služba družbenega knjigovodstva Centrale iz Ljubljane je izvršila kontrolo o zavarovanjih za plačilo pogodbениh obveznosti (Ur. list SFRJ, št. 53/61) in je ugotovila, da so nekatera prevzeta dela finančno nezavarovana, ker je precej raznih potrdil o zagotovitvi sredstev brezpredmetnih (potrdila SDK, občinske in okrajne skupščine). Slično kontrolo je koncem septembra 1964 izvršila finančna inšpekcija SDK iz Celja zaradi gradnje objekta »Aero« v Celju. Podjetje je bilo zaradi prijave gospodarskemu sodišču v Celju kaznovano za din 760.833, ker je pričelo z delom brez gradbene dovoljenja in ni imelo po predpisih zavarovanih finančnih sredstev.

Čeprav ne bi bila izvršena kontrola o zavarovanju plačil, bi morali vseeno to vprašanje z investitorji bolj dosledno reševati, da ne bi končno prišlo do tožb z investitorji.

Sedaj se že dosledno uvaja financiranje gradbenih del po predpisih. Ker se financiranje investicij rešuje že pri podpisovanju pogodb, bodo tudi obratna sredstva lahko pravočasno zagotovljena. Vsa obratna sredstva so bila angažirana v raznih investicijskih objektih, kakor tudi v gradnji stanovanj za tržišče, v zalogah materiala in drobnega inventarja, v nedovršeni proizvodnji, v pripravljalnih delih, v polizdelkih in pri dolžnikih. Stanje obratnih sredstev 31. 12. 1964 znaša skupaj (kreditni za trajna obratna sredstva, občasna obratna sredstva, lastna obratna sredstva v poslovnem skladu) din 666.150.000, avansi pa din 297.962.000. V poslovnem skladu podjetja mora biti stalno zagotovljen minimalni znesek lastnih obratnih sredstev v znesku din 159.000.000.

Pri odobravanju kreditov zahtevajo poslovne banke, da je vedno zagotovljen minimalni znesek obratnih sredstev, v nasprotnem slučaju pa se smatra, da je podjetje kreditno nesposobno. Za dobro organizirano podjetje je nujno, da ima primerna lastna obratna sredstva.

Delitev dohodka in čistega dohodka se je tudi v letu 1964 vršila po ekonomskih in obračunskih enotah. Vendar pa se bo v letu 1965 še morala izpopolniti notranja delitev dohodka po gospodarskih in obračunskih enotah. Med letom 1964 so se pri delitvi gibljivega dela osebnih dohodkov na posamezne ekonomske enote, obračunske enote in posamezne delavce postavljala razna vprašanja, ki za-

(Nadaljevanje na 2. strani)



V dolini se nam že ponuja prvo spomladansko cvetje, v hribih pa je še vedno prilika za zimski šport

PRED PRIČETKOM GRADBENE SEZONE

(obseg del, pripravljenost objektov, materiali in mehanizacija)

Niso se še poleg razprave o uspehih in neuspehih naše dejavnosti v letu 1964, ki se je odvijala po naših gradbenih sektorjih, sektorjih zaključnih del, v centralnih obratih in projektivnem biroju, pa že zopet stojimo pred novo gradbeno sezono. Več ali manj se sprašujemo, koliko in kje se bo letos odvijala naša gradbena in ostala dejavnost. Čeprav je za nas poglavitno, da bi bile predvidene naloge znane do pričetka sezone, do katere nas loči le še nekaj tednov, žal ugotavljamo, da povsod ni tako.

Celoten plan podjetja je postavljen na približno 6,5 milijarde dinarjev z interno realizacijo s tem, da je predvidena zunanja realizacija v višini 5,5 milijarde din, h kateri se prišteje proizvedena vrednost naših zaključnih in centralnih obratov, ki vršijo usluge za gradbeno dejavnost. Ocenjena vrednost del zaključnega sektorja in centralnih obratov pa znaša približno 1,2 milijarde dinarjev za dela, ki jih opravlja omenjena dva sektorja za objekte naše gradbene operative.

Če pa pogledamo predvidene naloge po posameznih sektorjih s tem, da se v letu 1965 na območju občine Celje pojavi tudi sektor Store, ki je bil na novo ustanovljen, dobimo naslednjo sliko:

	v 000 din
sektor Celje	1.000.000
sektor Cinkarna	700.000
sektor Store	1.000.000
sektor Ljubljana	1.200.000
sektor Medlog	1.600.000
sektor Slov. Konjice	600.000
sektor Žalec	500.000
sektor centralni obrati	980.000
sektor zaključnih del	450.000
projektivni biro	50.000
skupaj	8.080.000

Seštevek predvidenih nalog je torej večji kot je bil postavljen plan podjetja, to pa iz dveh razlogov:

a) Mogoče so predvidene naloge na posameznih sektorjih ocenjene previsoko, vendar so podatki obdelani skupno z investitorji, ki zagotavljajo, da bodo imeli za predvidene naloge v celoti zagotovljena in zavarovana finančna sredstva ter pravočasno pripravljeno vsa potrebna tehnična dokumentacija.

b) Obseg plana se je znatno povečal zaradi predvidenega dela na sektorju Store in Ljubljana. V sektorju Ljubljana je namreč vključeno tudi gradbišče TE Trbovlje II.

Na obeh industrijskih gradbiščih v Trbovljah in Storah, kot sedaj kaže, se bodo dela v letu 1965 nadaljevala, toda točen obseg in predvideno dinamiko pa ne moremo izdelati, ker investitorji še ne morejo predložiti točnih podatkov za delo na navedenih objektih. Slična slika je tudi na sektorju Cinkarna in to konkretno za industrijsko izgradnjo novih objektov Cinkarne.

Kot znano in trdno osnovo za leto 1965 lahko vzamemo le planirano vrednost vseh del v višini 5,5 milijard dinarjev, ker je obseg mehanizacije in ostalih osnovnih sredstev takšen, da lahko takšno nalogo zadostimo, medtem ko se bo moralo kadrovsko vprašanje reševati še vedno po dinamiki napredovanja in obsega gradbenih del.

V sedanjih situacijah lahko ugotovimo, da so sektorji Žalec, Slov. Konjice in Medlog z že znanimi nalogami več ali manj popolnoma zasadeni, da sektorja Store in Cinkarna pa so s strani investitorjev napovedane ogromne investicije, toda vsa predvidena dela ni še mogoče točneje razčleniti, ker manjkajo konkretni tehnični podatki. Podjetje pa se kljub temu pripravljajo na te napovedane naloge z vso resnostjo.

Za sektor Ljubljana ugotavljamo po zadnjih podatkih, da bo naloga sektorja v tem letu zelo obsežna in da bo dovolj dela na območju občine Ljubljana in v Trbovljah.

Najslabša situacija vlada trenutno glede zasedenosti z gradbenimi deli v Celju. Zato naj bi sektor Celje prevzel nekaj objektov sektorja Cinkarne. Uprava smatra, da bi bila takšna delitev dela pozitivna, sam sektor Cinkarna pa se s tem tudi strinja, saj bi pomenilo to razbremenitev za sektor Cinkarno, ki ima postavljene zelo kratke dogotovitvene roke.

Za sektor zaključnih del je treba v kratkem rešiti vprašanje novih del za mizarsko delavnico. Dela so že v planu in sicer izdelki za montažne stanovanjske objekte, ki se

(Nadaljevanje na 2. strani)

ZAKLJUČNI RAČUN

(Nadaljevanje s 1. strani)

btevajo celo spremembo pravilnika o delitvi osebnih dohodkov. Se vedno se je poudarjalo, da je treba konkretno reševati vprašanje uspeha v zvezi s prizadevnostjo delavcev pri izvrševanju kvalitetenega dela. Boljša organizacija dela je prav gotovo pripomogla k delnemu izkoriščanju notranjih rezerv, vendar pa so izgledi, da bo mogoče v letu 1965 še povečati proizvodnost dela, ekonomičnost in tudi rentabilnost vloženih sredstev.

Pomanjkljivosti pri delu še vedno povzročajo razni razlogi, ki se pa dajo s primernimi ukrepi vsaj zmanjšati, če že ne popolnoma odpraviti. Pokazatelj poslovne uspeha pogojev gospodarjenja in delitve iz leta 1961, 1962, 1963 in 1964 bodo pokazali primerjave z rezultati drugih podjetij v SR Sloveniji in Jugoslaviji. Vendar pa se morajo pri ugotavljanju posameznih rezultatov upoštevati specifični pogoji podjetij, strukture del v posameznih podjetjih itd.

Specializacija del in prehod na industrializacijo del pri montažni graditvi stanovanj, bosta delavce ustalila in zadržala na stalnih de-

lovnih mestih. Nadaljnje izpopolnjevanje graditve montažnih objektov bo prav gotovo zahtevalo skrajšanje rokov dograditve in s tem v zvezi hitrejšo obračanje obratnih sredstev ter znižanje stroškov za obresti.

Tudi v letu 1965 bo prišlo do povečanja osebnih dohodkov in poslovnih stroškov. Zato bo potrebno izkoristiti vse tiste mere, ki bodo zagotovile podjetju boljše uspehe in primeren finančni rezultat.

Kljub pomanjkanju materialov na trgu, bomo morali gledati na smotrnost zalog in obratna sredstva. Pravilno gospodarjenje z materialnimi sredstvi med letom se še posebej pokaže pri popisu (inventuri) in rezultatu na koncu poslovnega leta.

O vseh teh vprašanjih, ki so tu pravzaprav samo nakazana, bi bilo potrebno še razpravljati in pisati. Vsako pričakovanje dobrega uspeha, brez velikega truda vseh članov kolektiva, je lahko nerealno, še posebej pa, če bi se preveč zanašali pri delitvi dohodka na ugodnejše instrumente delitve na eni strani, na drugi strani pa na povečanje prodajne cene.

Stane Kulovec

UGOTOVITEV IN RAZDELITEV DOHODKA PO ZAKLJUČNEM RAČUNU ZA LETO 1964

I. Ugotovitev celotnega dohodka

1. Realizacija storitev in gotovih proizvodov po situacijah in fakturah s saldom, prenesenim iz preteklega leta	6.006.819.222
a) saldo 1963	375.787.767
b) proizvodnja 1964	5.631.031.455
2. Terjatve od kupcev na koncu leta	967.924.279
3. Plačana realizacija (I — 2)	5.038.894.943
4. Drugi dohodki	47.130.595
5. Celotni dohodek za razdelitev (3 + 4)	5.086.025.538

II. Ugotovitev in razdelitev dohodka

1. Skupni stroški (materialni in drugi stroški, razni prispevki, amortizacija, obresti, prometni davek itd. — vsega v breme celotnega dohodka) (Priloga A: I od a) do f) = 64,77 %	3.294.345.006
2. Doseženi dohodek (I/5 — II/1 35,23 %)	1.791.680.532
3. Prispevki iz dohodka federaciji (Priloga A: II/L 5,28 %)	268.752.080
od tega za federacijo	127.111.179
se odstopa za sklade podjetja	141.640.901
4. Čisti dohodek podjetja (II/2—II/3)	1.522.928.452

III. Razdelitev čistega dohodka

1. Čisti dohodek	1.522.928.452
2. Za osebne dohodke, ki se morajo pokriti iz čistega dohodka (Priloga A: II/2 = 25,74 %)	1.295.620.891
3. Prispevek v skupne rezerve (Priloga A: II/3 = 0,24 %)	12.383.542
4. Prispevek v rezervni sklad podjetja (Priloga A: II/4 = 0,14 %)	6.693.643
5. Del čistega dohodka za razdelitev, ki je bila izvršena na zasedanju delavskega sveta 18. 2. 1965 na: (Priloga A: II/5 = 4,10 %)	208.230.376
6. Ostanek OD za izplačilo	44.556.147
7. 15 % posojilo za SRS	24.551.134
8. 2 % prispevek za obnovo Skopja	3.273.485
9. Sklad skupne porabe (neto)	135.849.610

Terjatve od kupcev na koncu leta pod zap. št. 2 so prenesene kot fakturirana in neplačana realizacija v leto 1965.

Ugotovitev celotnega dohodka in razdelitev dohodka je tudi grafično prikazana na prilogi A.

PRILOGA A

UGOTOVITEV CELOTNEGA DOHODKA IN RAZDELITEV DOHODKA ZA LETO 1964

	1964	%
CELOTNI DOHODEK	100,00	%
I. Skupni stroški (vsega v breme celotnega dohodka) od tega:	64,77	
a) materialni in drugi stroški ter razni prispevki	57,11	
b) amortizacija	1,89	
c) obresti od kreditov	0,78	
d) obresti od poslovnega sklada	0,91	
e) osebni dohodki, ki obremenjujejo poslovne stroške	3,20	
f) splošni prometni davek	0,88	
II. Dohodek	35,23	100,00
od tega:		
1. Prispevek iz dohodka	5,28	15,00
2. Osebni dohodki, ki se morajo pokriti iz čistega dohodka	25,47	72,32
3. Prispevek v skupne rezerve	0,24	0,69
4. Prispevek v rezervni sklad podjetja	0,14	0,37
5. Del čistega dohodka za končno razdelitev (po DS)	4,10	11,62
SKUPAJ I + II	100,00	100,00
6. Čisti dohodek (II — II/1) oziroma od II/2 do II/5)	29,95	85,00

Pozdrav 5. kongresu ZKS v Ljubljani

Dragi tovariši, ko obravnavate prehojeno pot od IV. kongresa do danes, ugotavljate dosežene rezultate na vseh področjih naše dejavnosti, obenem pa kritično analizirate naše slabosti, vam želimo, da bi V. kongres ZKS šel po poti, ki jo je začrtal VIII. kongres ZKJ. Danes, ko vsak komunist in naš delovni človek sam odloča kot upravljalec in je svoboden v vseh akcijah, vam ravno to dejstvo nalaga izredno odgovornost pri analizi in sprejemanju sklepov.

Upamo, da se bodo sklepi V. kongresa ZKS nanašali tudi na gradbeništvo, kjer naj se čim hitreje razvija nova tehnologija dela, z vsestransko uporabo mehanizacije, katere sadovi naj bodo v prid dviga standarda naših občanov, kakor tudi nas gradbincev.

Kolektiv GIP »Ingrad«
Celje

ZAKLJUČKI KONFERENCE ČLANOV ZKJ PRI GIP INGRAD

Studij materiala VIII. kongresa in uresničevanje sklepov.

Vsak član ZK mora temeljito preštudirati material VIII. kongresa ZKJ, zlasti še referate tov. Tita, Rankoviča, Kardelja, Veljka Vlahoviča in Lazarja Koliševskega, Statut ZKJ in Resolucijo. Posamezna vprašanja in pojme je obravnavati na sestankih osnovnih organizacij. Studij ne more biti kampanjskega značaja, temveč stalna oblika dela, ker le na ta način bo mogoče resolucijo VIII. kongresa ZKJ sprovesti v življenje. Ti zaključki so daljnosežno izhodišče in temelj za delovanje na slehernem delovnem področju in morajo biti del naše vsakodnevne aktivnosti na vseh področjih dela.

Delo članov ZK v sindikalnih, mladinski in drugih organizacijah. Komunist je dolžan svojo aktivnost pokazati kot najnaprednejši bорец za socializem in graditelj komunistične družbe na najširšem področju našega družbenega delovanja. Za uresničitev tega mora aktivno delovati v mladinski organizaciji, sindikatu in drugih družbeno političnih organizacijah, tolmačiti našo ustavno in pravno družbeno ureditev ter se boriti za odpravo birokratizma zaostalih gledanj in mišljenj, zlasti delati na enotnosti in odpravi razlik med delavsko in intelektualno mladino. Vedno in povsod vzgajati idejno-politično, mladino je treba povezovali in prilagajati sodobnim, naprednim, družbenim razmeram v skladu s splošnimi družbenimi prizadevanji v socialistični graditvi.

Komunist v organih delavskega samoupravljanja.

Za uresničitev z ustavo zajamčenih pravic in vloge neposrednih proizvajalcev, se mora član ZK temeljito seznaniti z delovanjem in gospodarjenjem podjetja. Aktivno delovati v organih delavskega samoupravljanja, zlasti razviti dejavnost zborov proizvajalcev po delovnih enotah, kakor določa statut podjetja.

Prav tu je treba pojasnjevati neposrednemu proizvajalcu o ciljnih naše družbene skupnosti, o nalogah posamezne proizvodne enote in podjetja. Aktivno sodelovati in tolmačiti pomen samoupravnih aktov, z delom in odnosom pokazati vzgled pri izpolnjevanju vsakodnevni nalog, pri ekonomičnejšem izkoriščanju delovnega časa, višji storilnosti dela, skratka z zavestnejšim delom in boljšim gospodarjenjem doseči večje materialne pogoje individualne in kolektivne potrebnosti. V organih delavskega samoupravljanja pa zavzemati stališča in jih tolmačiti tako, da bodo zaključki skladni z interesi delavcev, kolektiva in družbene skupnosti.

Delitev osebnih dohodkov po delu.

Komite, osnovne organizacije in posamezni člani ZK so dolžni budno spremljati delitev osebnih dohodkov, zlasti da se sedanji način razdeljevanja kot sistem poglobi in utrdi v smislu socialističnega načela: vsak po svoji sposobnosti, vsakemu po njegovem delu. Komunisti se morajo za taka načela zavzemati, zlasti v organih delavskega samoupravljanja, da bodo temu primerno sprejeti tudi ustrezni samoupravni akti.

SPREJEMANJE NOVIH ČLANOV V ZKJ

Stalna oblika dela osnovnih organizacij je razširitev svojih vrst in vključevanje novih članov v ZK. Pri sprejemanju pa je zlasti upoštevati določila statuta ZKJ, ki določajo pogoje in obveze članov ZK.

PRED PRIČETKOM GRADBENE SEZONE

(Nadaljevanje s 1. strani)

izdelujejo po montažnem sistemu. Za ostale obrate sektorja bo dovolj dela, samo da se prične gradbena dejavnost, ki je, pač kot vsako leto, okrnjena zaradi zimske mrtve sezone.

Problem pa bo preskrbeti delo za obrat žago na Gomilskem, ker je odvisen od zalog hlodovine, mi pa vemo, da se podjetje vsako leto bori s tem problemom in da je iz leta v leto večji.

Za sektor centralnih obratov bodo naloge velike, posebno še ker bo stanovanjski izgradnji v tem letu namenjen poseben poudarek.

Velike naloge čakajo naš strojno inventarni park, ker bodo montažna gradnja, izgradnja nove Cinkarne, obrata Store II, Te II in izgradnja perutninarske farne v Ptuj stalen naročnik težke, srednje in tudi manjše ročne mehanizacije.

Tudi avtopark bo imel pri izpolnjevanju nalog investicijske izgradnje težko nalogo.

Obseg nalog po posameznih sektorjih je torej v glavnem znan in določen, znan pa je tudi začetek objektov, s katerimi se bomo morali takoj, ko bodo nastopili boljši vremenski pogoji spoprijeti.

Zaskrbljujoče je že ob začetku sezone pojav pomanjkanja glavnih gradbenih materialov in instalacijskega materiala. Kot vsako leto, je podjetje tudi za letos že sklenilo pogodbe s trgovsko mrežo za nekatere glavne gradbene materiale. Rezultat sklenjenih pogodb pa kaže, da pogodbene količine ne zadostujejo, oziroma ne pokrivajo predvidenih planiranih količin.

Posebno kritično stanje lahko pričakujemo glede betonskega železa, profilov od 8 do 14, pločevine

IDEJNO-POLITIČNA RAVEN ČLANOV ZKJ

Vsak član ZKJ mora spremljati, poznati prakso in izkušnje socialistične graditve in politiko ZKJ. Z obvladovanjem teorije znanstvenega socializma, je dolžan samostojno delovati družbeno politično v organih delavskega samoupravljanja in družbeno-političnih organizacijah v podjetju, v krajevni skupnosti in občini, v SZDL ter drugih družbeno političnih organizacijah in društvih.

GOSPODARSKA PROBLEMATIKA

Na področju družbeno ekonomskih pogojev je opozoriti na potrebo, da se Zveza komunistov angažira pri sprejemanju pomembnih gospodarskih ukrepov v podjetju. Konferenca je posebej opozorila na timsko delo strokovnega kadra kot pogoj za uspešnejše delo v proizvodnji.

vseh vrst, žice itd. Posebno kritično bo za les, cement, instalacijski material in za instalacijski material za centralno kurjavo.

Pri vsem je treba poudariti predvsem pravočasno naročanje vsega potrebnega materiala, stalno kontroliranje količin naročenega materiala, zalog po naših skladiščih, ne samo glavnih, temveč tudi po gradbiščih in posameznih delavnicah. Z ozirom na nakazano kritično stanje glede oskrbe z nekaterimi materiali, bi kazalo ustvariti večje zaloge, toda stalne težave okoli zadostnih likvidnih obratnih sredstev nam ne dovoljujejo, da si ustvarimo prekomerne zaloge.

Kako pa je s stanjem mehanizacije pred pričetkom gradbene sezone? Omenjeno je že, da bosta obrat mehanizacije in obrat avtoparka odigrala važno vlogo pri izpolnjevanju vseh gradbenih nalog, ki so že in še bodo postavljene pred naš kolektiv. Vemo pa, da je stanje težke mehanizacije za zemeljska dela in nakladanje zemeljskih mas kritično in k temu se pridružuje še kritična nabava rezervnih delov za to mehanizacijo.

Stanje prevoznega parka je z ozirom na nabavo nekaj novejših težjih prevoznih sredstev boljše, toda tudi v tej dejavnosti se bojimo istih težav, kot pri težki mehanizaciji.

Zaradi takega stanja okrog materialov, mehanizacije in, če omenimo še kadre, smatram, da podjetje ne bo moglo upoštevati splošnih pogojev investitorjev, ki vztrajajo pri pogodbeno določenem terminu dokončanja del, pač pa, da si bo moralo od njih v zvezi s tem izposlovati drugačne definicije.

Henrik ing. Čmak

Industrijsko-montažni sistem gradnje stanovanj

ALI MORAMO JU-SISTEM SMATRATI KOT INDUSTRIJSKI SISTEM?

Kdor se je udeleževal raznih posvetovanj v industrializaciji stanovanjske graditve v letošnji zimi 64/65, kdor je v tisku spremljal razne razprave okrog tega vprašanja, je gotovo zasledil večkrat ponavljano zahtevo, da naj bo naš skupni cilj t. i. »odprti sistem« industrijske gradnje stanovanj in da naj odklanjamo t. i. »zaprti sistem«, ker za naša sorazmerno majhna naselja in razpršenost gradnje nikakor ni primeren.

Prav je, da člani našega kolektiva seznanimo s tem vprašanjem in istočasno ugotovimo kam spada naš Jugomont. Ali bo sprejet v družbo sistemov, ki bodo neomejeno oblikovala naša slovenska mesta, ali bo ostal »zaprti sistem«, omejen samo na gradnje ob določenih pogojih, ali »polodprti«, kakor so ga v zadnjem času blagohotno krstili v slovenski tehnični javnosti, primeren za širšo uporabo, vendar ne popolnoma sproščen?

Definicija »zaprtega sistema« je podana s primerom tovarne stanovanjskih hiš, kakršna že obstaja v Skopju in izdeluje veliko število popolnoma enakih stanovanjskih objektov brez možnosti, da bi se njih oblika, funkcionalnost ali estetski izgled mogel bistveno spreminjati. Zaprti sistem potrebuje veliko tržišče, milijonska mesta v izgradnji, v katerih se vsa enoletna proizvodnja izgubi ali vsaj primerno uvršča med izdelke drugih tovarn stanovanj.

»Odprti sistem« je nasproti temu izbor tipiziranih gradbenih elementov kot so: deli nosilnih zidov, stropov, predečnih sten; nadalje tipizirana vrata, okna, podi, zidne obloge, sanitarni vozli itd., katere je možno kot polizdelke dobiti na tržišču in jih v čim bolj dokončni obliki sestavljati v gotova stanovanja, oz. stanovanjske objekte.

Pri tem je odločilno, da imajo projektanti možnost s temi elementi neprenehoma oblikovati nove zamisli, spreminjati in izboljševati funkcionalnost stanovanj, spreminjati velikost, obliko in izgled stavb, zgradbe pa ustvarjati tudi za različne namene kot so samski domovi, hoteli, poslovni objekti, šole, komunalne zgradbe in slično. Poleg navedenih možnosti naj ima odprti sistem vedno pri roki dovolj bogate kataloge, iz katerih bodo kupci izbirali po svojem okusu in svojih možnostih stanovanja in stanovanjske objekte ter jih dajali v izvršitev usposobljenim industrijsko-gradbenim podjetjem.

O sistemu »Jugomont« smo bili do nedavna tudi mi sami prepričani, da je izbor projektov izdelanih v matičnem zagrebškem podjetju edino zveličaven in da se kaj več ne dá napraviti. Imeli smo podzavesten strah, da preveč riskiramo, če se kakorkoli oddaljimo od zagrebških konceptov. Takega mnenja so bili tudi vsi naši obiskovalci, ki so prihajali na ogled izvršenih objektov Ju-61 na Otoku II v Celju. To mnenje smo jim pravzaprav vtisnili mi sami, saj je vseh 7 doslej zgrajenih blokov verna kopija zagrebškega stanovanjskega objekta. Kakovostne izboljšave, tj. kleti, centralna kurjava, obloge iz emajlirane pločevine in slično, so bile nebitne spremembe, ki nas le utrjujejo v prepričanju, da je sistem tog, nesprejemljiv.

Danes, po dveh letih izkušenj in potem, ko so začela sistem Jugomont uporabljati tudi številna druga podjetja, smo prvotno mnenje že močno spremenili. Tako smo na pobudo projektantov in operativcev čačanskega gradbenega podjetja »Hidrogradnje«, malo pa tudi iz lastnega prepričanja, pristopili k ustvarjanju novih projektov iz elementov za Ju-61. Širok program, da izdelamo lastne tipe zgradb: od enodružinske pritlične hiše, preko dvojčka in vrstne hiše, stanovanjskih objektov za samce, stanovanjskih četvorčkov in šestorčkov pa tja do stanovanjskih blokov in stolpnic ter poslovnih zgradb, smo

že pričeli izvajati. V veliko pomoč nam je pri tem akcija mariborskega »Stavbarja«, ki se je pred kratkim tudi uvrstil v družino Jugomont in z nami živo sodeluje.

Naš neposredni cilj je torej čim večji izbor Jugomontovih zgradb in stanovanj po zmernih cenah in z dostojnim standardom, da zadovoljimo želje kupcev in dokažemo, da je ta sistem bližje odprtemu sistemu kot polodprtemu.

Izbrani industrijsko-montažni sistem pa ni pomemben za proizvajalca le zaradi njegovih ekonomskih prednosti, temveč ga že od vsega začetka želimo v našem Ingradu uporabiti kot primer dovršenega planiranja, kot primer industrijske proizvodnje, pri kateri izdelujemo veliko število polizdelkov na zalogo in pri čemer čim več svojih kapacitet zaposlimo kontinuirano, brez oscilacij — za izdelavo navedenih polproizvodov. Želimo, da bi čim več naših izkušenj pri Jugomontu uporabili tudi pri organizaciji del na drugih objektih pa čeprav po »klasični«. Prepričan sem, da je na vsaki večji zgradbi možno postaviti načrt organizacije za verižni sistem dela, kjer bo ena delovna operacija sledila drugi brez večjih izgub časa in kjer bo ritem delovnega procesa pokazal, da je vsak dan v koledarju predviden, že od samega začetka dela, za določene izvršitve. Naši šefi gradbišč naj postanejo poleg dobrih realizatorjev tehničnih zamisli tudi vsakodnevni planerji svojih gradbišč. V tem svojstvu bodo skrbeli, da od predvidenih dnevnih nalog ne bodo odstopili niti za milimeter in, da bodo vsako nastalo zamudo nadoknadili z največjo odločnostjo. To je subjektivni predpogoj za industrijsko proizvodnjo na sploh in je zato naša prva naloga, da se k temu prevzgojimo.

Naša družba in mi sami želimo, da bi čimprej prešli v obdobje, ko bomo gradbinci mogli proizvajati z industrijskimi metodami. Zato moramo mi sami in vsa naša socialistična družba poskrbeti, da bodo ustvarjeni potrebni predpogoji, brez katerih ne moremo industrijske proizvodnje niti začeti.

Mi sami smo doživeli pri uvajanju Jugomonta dovolj izkušenj, ki nas na to opozarjajo. Predvsem morajo biti rešena vsa zemljiška in

imovinska vprašanja, izdelani ter odobreni urbanistični in zazidalni načrti, izdane lokacijske odločbe in gradbena dovoljenja in to pred predvidenim pričetkom del.

Zelo važno je, da so rešena pred samo gradnjo tudi finančna vprašanja. Zagotovljena morajo biti sredstva za odkupe, za komunalne ureditve in za obratne kredite proizvajalcem, rešeno pa mora biti tudi vprašanje kreditiranja kupcev stanovanj.

Pomanjkanja materiala ne sme biti niti en dan, zagotovljen mora biti bodisi z zadostnimi zalogami ali pa z zanesljivimi pogodbami.

Kadri morajo biti (prav tako mehanizacija) na mestu, pripravljeni za akcijo, dobro izvežbani in tudi moralno dobro pripravljene.

Operativni plani morajo biti izdelani pred pričetkom del, pogodbe s kooperanti sklenjene pravočasno in v skladu s terminskimi plani.

Če te zahteve primerjamo z dogajanjem na terenu vidimo, da smo še daleč od zadovoljivih pogojev za razvoj industrijske gradnje. Otok II. že zaključujemo pa niso izdane niti vse lokacije, niti gotovi vsi načrti. Tudi pogodbe za ureditev okolice še niso sklenjene, ker baje manjkajo proračuni za ta dela. Na gradbišču Otok III, kjer smo že pričeli z deli, še ni rešeno vprašanje nadomestnih objektov za Kmetijski zavod in Veterinarsko postajo, načrti niso niti gotovi, niti odobreni. Določeni materiali so manjkali že za dosedanje zgradbe (steklo, aluminij, peči za centralno kurjavo) na Otoku II. Za leto 1965 pa se obetajo še znatno večja pomanjkanja materiala, saj že sedaj ni betonskega železa in lesa, profilnega železa in aluminija. Z gradnjami začinjamo na komunalno neurejenih zemljiščih, načrti za komunalno ureditev prihajajo prepozno in jih pogosto spreminjajo. Obrtne kapacitete za zaključna dela so manjkale v letu 1964 in niso zagotovljene niti za leto 1965.

Vse to dokazuje, da morajo biti vsi naši napori usmerjeni v tem prvem obdobju industrializacije graditve v dobre priprave, v ustvaritev pogojev. Brez tega je ničeno vse kar ukrepamo, uspehi pa so le polovični.

ing. Vital Mlejnik

Materialna in duhovna krepitev samoupravljanja naj bo izhodiščni vir razprave na občnih zborih sindikalnih podružnic kolektiva

Sindikalni delavci v gradbeništvu so zaradi sezonskega značaja dela svoje redne letne občne zборе odložili za 2 do 3 mesece. V zimskih mesecih je večina gradbenih delavcev na plačanih ali neplačanih dopustih in bi bila udeležba na občnih zboreh minimalna, vsem odsotnim pa bi tudi onemogli udeležbo ali sodelovanje v razpravi. Zaradi tega je IO sindikalne podružnice podjetja sklenil izvesti občni zbor šele v drugi polovici meseca marca 1965.

Minulo obdobje je bilo zelo dinamično, tako v spreminjanju materialnih osnov in materialnih odnosov, predvsem pa v spreminjanju in razvoju družbene in socialistične zavesti delavskega razreda. Sindikati so z svojo dejavnostjo k temu precej prispevali. Odločno so se zavzemali za izpopolnjevanje delavskega in družbenega samoupravljanja in za poglobljanje neposredne socialistične demokracije in utrjevanje čedalje večjega vpliva neposrednih proizvajalcev na vseh področjih družbenega dogajanja. Vse to seveda niso bile samo specifične naloge sindikatov, ampak so osnovne naloge in glavni cilj celotne naše družbe. Sindikati so samo eden izmed tistih družbenih činiteljev, ki prispevajo k ureditvi teh nalog.

Sindikati so obrnjeni k osnovnim in sodobnim družbeno ekonomskim problemom današnjega časa. Vsako zoževanje dejavnosti sindikatov na to ali drugo področje bi pomenilo, da odtegujemo en del delavske proizvodnje od centralnih problemov družbe in, da jih vodimo po sindikalno sentimentalnih poteh preteklosti.

Družbeno ekonomske spremembe, ki se tako v individualnem proizvajalcu kakor tudi v delovnih kolektivih neprestano dogajajo, je treba upoštevati. Puberteta družbenega in delavskega samoupravljanja je končana in nastopila je zrela doba mladosti z vsem svojim elanom, ustvarjalno silo in seveda tudi z napakami in zmotami, ki so neizbežne. Proizvajalcem je mogoče nuditi pomoč samo tako, da se jim s političnimi sredstvi neprestano širi obzorje in znanje ter, da se jim daje splošna politična in gospodarska orientacija.

Delavsko samoupravljanje ni samo politika v ožjem smislu te besede, ampak je taka demokratična oblika oblasti vseh proizvajalcev, v kateri se povezujejo, dopolnjujejo in prepletajo izrazite idejno politične rešitve in subjektivna prizadevanja vseh proizvajalcev z objektivno dano ekonomsko, teh-

nološko in strokovno stvarnostjo. Delavsko samoupravljanje je tako široko organiziran proces proizvodnih odnosov in proizvodnje, da je v njem dovolj prostora za vse, od nekvalificiranih do kvalificiranih in strokovno sposobnih proizvajalcev.

Minula kongresa, tj. VII. kongres Zveze sindikatov Jugoslavije in VIII. kongres ZKJ, sta ocenila uspešno delovanje samoupravnih mehanizmov. Zavzela pa sta se za večjo materialno krepitev delovnih organizacij in za rentabilnost poslovanja ter smotrnost trošenja sredstev za investicijske namene. Zavedati se moramo dejstva, da so neposredni proizvajalci poglaviti nosilci razširjene reprodukcije. To izvira iz neposrednega realnega, materialnega in družbenega interesa člana kolektiva, da vedno išče najboljše in najracionalnejše rešitve za probleme proizvodnje in planiranja investiranja in produktivnosti dela zaradi stalnega povečevanja dohodkov in skladov ter s tem tudi svojih osebnih dohodkov.

Tak neposredni materialni interes za čim racionalnejše upravljanje se ne more nikoli razviti pri političnih faktorjih izven proizvodnje, temveč le pri proizvajalcih samih. Vse zavestne politične sile so odgovorne, da se dosledno zavzemajo za nadaljnji razvoj in krepitev materialnih osnov in odnosov. S takimi odnosi se bo doseglo boljši dohodek, kar nedvomno pogojuje boljši življenjski standard delovnega človeka.

Se so pojavi administrativnega vmešavanja in sprejemanja predhodnih stališč. Taki pojavi vodijo samo k slabitvi vodilne vloge samoupravnega mehanizma, predvsem pa zavestnih socialističnih sil.

Dolžnost sindikatov je, da nenehno krepijo samoupravni sistem ter skrbijo za razvoj samoupravljanja po ekonomskih enotah. Boriti se je za to, da čim več pristojnosti prinašamo v neposredno upravljanje proizvajalcem v ekonomskih enotah in, da jim damo v upravljanje tudi materialna sredstva. Le ta-

ko bomo uspeli vključiti v samoupravljanje čim več neposrednih proizvajalcev.

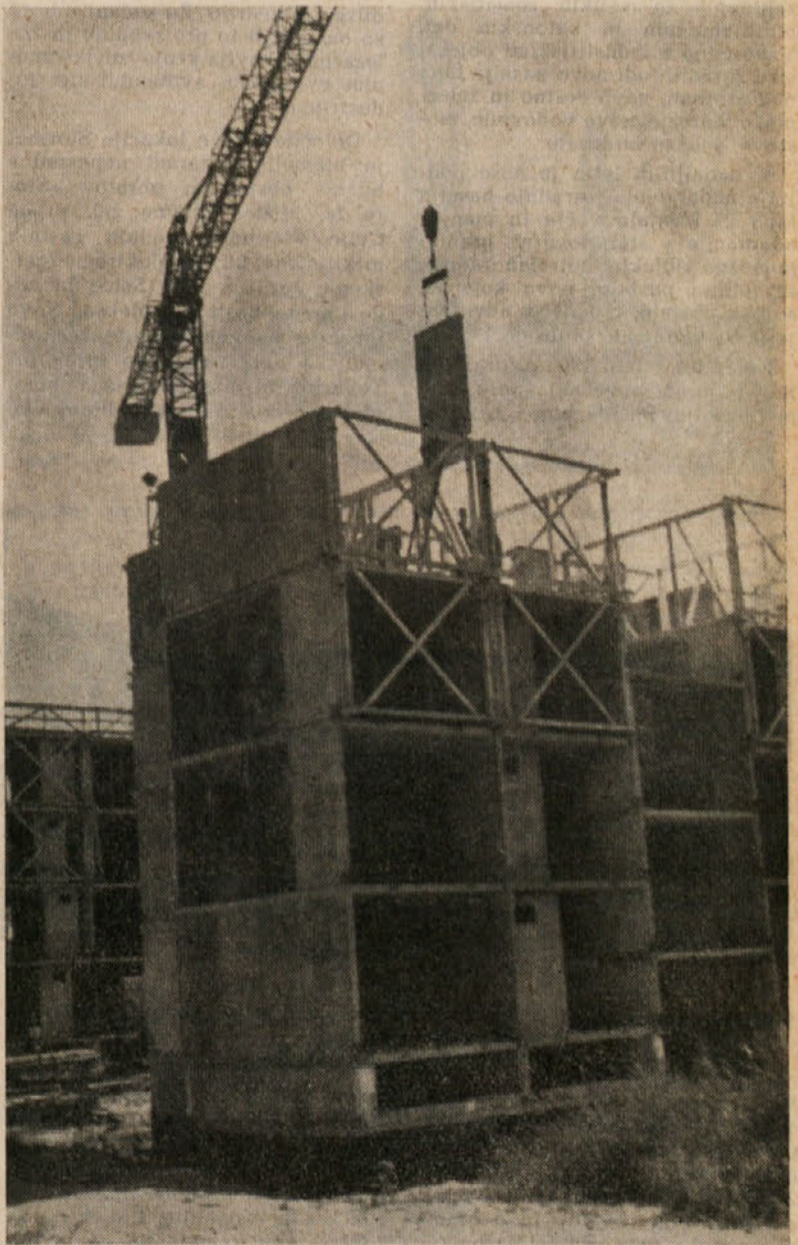
O čem bi pravzaprav morali razpravljati na občnih zboreh sindikalnih podružnic.

Brez dvoma bi morali najprej ugotoviti, če smo uspeli razviti naš sistem samoupravljanja tako daleč, kot ga predvideva Ustava. Po vsej verjetnosti bomo ugotovili, da so tu ali tam še vedno pomanjkljivosti predvsem, če bi ugotavljali delo samoupravnih organov po ekonomskih enotah. Kolikokrat se ti sestajajo, o čem razpravljajo, udeležbo na zasedanjih, učinkovitost izvrševanja sklepov itd.

Prav tako bi kazalo razpravljati o rezultatih poslovanja v preteklem letu, o pomanjkljivostih, seveda pa je potrebno omeniti tudi pozitivno plat. Članstvo bo potrebno seznaniti tudi s planskimi predvidevanji za prihodnje obdobje, da se bo zavestno odločilo za izpolnjevanje sprejetih obveznosti. V določenih primerih bi morda kazalo obravnavati tudi odnose med posameznimi sektorji ali službami v podjetju, če so za to objektivni razlogi. Članstvo bo potrebno podrobno seznaniti s spremembami Pravilnika o delitvi OD, v kolikor se o tem ne bo že v celoti seznanilo ob priliki obravnave sprememb Pravilnika po posameznih ekonomskih enotah. Brez dvoma se bodo načela tudi druga vprašanja, ki so vezana na družbeni standard zaposlenih, npr. stanovanjsko vprašanje, redni letni dopusti, regresi, skrajšanje delovnega časa itd. Vse to bo potrebno do občnih zborov še vskladiti tako, da se bo članstvu ob eventualnih vprašanjih lahko pojasnjevalo.

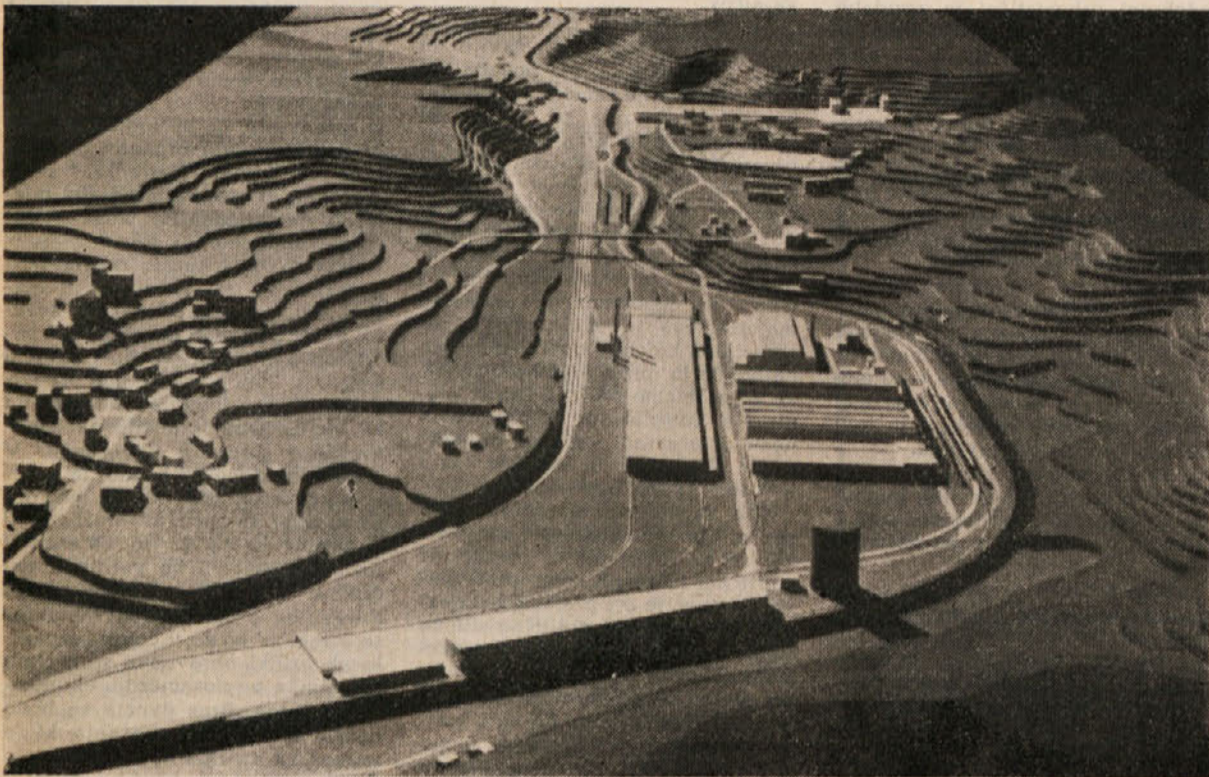
Ob vsestranski prizadevnosti strokovnih služb in učinkovitem samoupravnem mehanizmu in ob vsestranski podpori vseh zavestnih sil delovnega kolektiva lahko tudi v prihodnjem poslovnem obdobju pričakujemo pozitivne poslovne uspehe, ki bodo v ponos in zadovoljstvo kolektiva in družbene skupnosti kot celote.

Albin Mlinar



Montažna stanovanjska gradnja je znana ne samo v Celju, temveč tudi v drugih krajih države. Letošnje smele načrte te gradnje pa ovira pomanjkanje ustreznega betonskega železa.

SEKTOR ŠTORE V SLIKI IN BESEDI



Posnetek makete Železarne Štore po dograditvi. Povsem v ozadju vidimo obstoječe obrate »Store I«, pred njimi na hribu naselje Lipa, v ospredju levo vas Teharje in desno nove obrate »Store II«. V sredi je železniška proga Celje—Maribor, desno pa regulirana Voglajna.

Železarna Štore pri Celju je v povojnem gospodarskem razvoju zrastle iz malega in zastarelega obrata v moderno železarno, s povsem novim proizvodnim programom. Naše matično podjetje »Beton« je pred 18 leti pričelo prvo obsežno rekonstrukcijo in razširitev obratov, ki je bila uspešno dovršena z otvoritvijo prvega elektroplavža v naši domovini l. 1954. To je bilo takrat naše največje gradbišče, ki je bilo znano zaradi zahtevnih in velikih zemeljskih, hidrotehničnih in betonskih del. Vzoredno z industrijskimi objekti smo zgradili tudi novo naselje Lipa nad Štorami, novo cestno in železniško omrežje, nove vodovode, mostove, šole in internate.

V nadaljnjih letih je naše podjetje nadaljevalo izgradnjo naselja Lipa in izvajalo večje in manjše adaptacije v stari tovarni, gradilo pomožne objekte kot: laboratorij, razdelilno postajo, novo kompresorsko postajo, črpališče, nova zajetja za vodovode in drugo.

Ko je bil v letu 1960 pripravljen nov program povečanja naše črne metalurgije, je bila poleg Železar-

na 20 hektarskem kompleksu med železniško progo Maribor—Celje in regulirano Voglajno pa je predvidena nova Železarna »Store II.« Oba dela bosta povezana s cestami in železniškimi tiri.

V neposredni bližini našega mesta bo torej zgrajena moderna Železarna, ki bo proizvajala visokokvalitetne jeklene profile, vijaka in peresna jekla, v elektroplavžih pridobljeni grodelj pa bo osnova za novoosvojene litine za avtomobilsko industrijo. Že sedanji obrati so omogočili to proizvodnjo in Železarna dobavlja svoje izdelke znanim evropskim avtomobilskim industrijam.

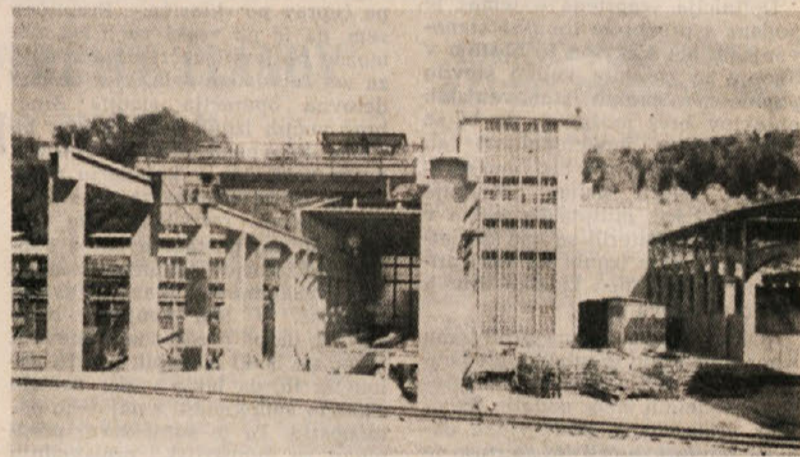
Določitev nove lokacije Store II je utemeljena zaradi neposredne bližine obstoječih obratov »Store I«, bližine glavne žel. proge Celje—Maribor, ugodnih cestnih priključkov, bližine elektroenergetskega vozlišča RTP Selce in zadostne velikosti kompleksa. Nova lokacija pa zahteva obsežna zemeljska dela za odkop hriba pri Teharjih in nasutje vsega kompleksa v višini 1—3 m. Prav tako

vih laporjev, črnih skrilavcev in trdih sivih pešanjakov, da je odkop možen samo s predhodnim miniranje.

Naše podjetje je Železarna Štore leta 1963 seznanila s celotnim programom izgradnje in idejnim projektom, o poteku priprave projektov z željo, da bi dela izvajali po pripravljenosti projektov. Že takoj je bilo jasno, da je projektiranje objektov izredno težko, posebno še samo gradbeno projektiranje, ki je vezano na vrsto predhodno rešenih tehnoloških projektov in projektov opreme. Pri projektiranju sodelujejo vsa podjetja, ki so projektirala naše največje železarne (Zenica, Sisak, Jesenice, Ravne), vendar je kljub temu naloga težka. Pridružujejo se še problemi temeljenja in visoke talne vode. Šele po dolgem študiju je bila dokončno določena lokacija posameznih obratov, določene trase komunikacij in podzemnih instalacij ter odvodnjavanje.

Da bi pridobili na času, smo že leta 1963 pričeli s preddeli na novem kompleksu. Odgrnjen in odvožen je bil humus iz obdelanih površin. Istočasno je tudi Vodna skupnost pričela z regulacijskimi deli na Voglajni od Pocačtovega mostu pri Teharjih navzgor. Medtem smo dobili že prvi projekt in to za livarno sive litine, za kar naj bi bili gotovi temelji do aprila 1964. Projektanti so predvideli fundiranje točkastih stebriških temeljev na vodnjakih, ki bi jih kopali ročno s spuščanjem, oz. pogrezanjem betonskih cevi premera 100 cm v globino 6—8 m do laporja. Takoj je bilo jasno, da ta način za tako število temeljev ni izvedljiv zaradi visoke talne vode in malega učinka ter da je treba pritegniti k delu specializirana podjetja za strojno izdelavo teh vodnjakov odnosno pilotov. Podjetje »Geoistraživanje« iz Zagreba nam je prvo ponudilo izdelavo betoniranih vodnjakov premera 100 cm po sistemu »reverznega cirkuliranja«, tj. vrtanja vodnjakov brez opaževanja oziroma zavarovanja sten in podvodnega betoniranja po sistemu »Kontraktor«. Vsi smo smatrali to metodo kot idealno, ker je odgovarjala zahtevam statikov in učinek stroja je bil zadosten. V decembru leta 1963 je ekipa prišla na gradbišče, vendar je iznenada nastopil hud mrz in preprečil začetek del do januarja 1964. Strokovnjaki »Geoistraživanja« so predhodno pregledali sondne izvide terena, iz katerih

Zaradi obsežnih gradbenih del v Štorah je bila s sklepom delavskega sveta podjetja formirana samostojna ekonomska enota, sektor Štore. Skladno z določili statuta podjetja pa je poleg strokovno organizacijskih ukrepov potrebno izvoliti organe delavskega samoupravljanja in ustanoviti lastno sindikalno podružnico. Ker se ravno v tem času vršijo priprave za volitve v delavske svete sektorjev, je prav, da na pravilni kadrovski izbor še posebej opomnimo kolektiv sektorja v Štorah.



Elektroplavž v Štorah I, ki je bil dograjen leta 1954. Pred njim vidimo prostor za nov »drugi« elektroplavž.

je bilo razvidno, da prod ne vsebuje večjih prodnikov kot 10 cm, kar je pogoj za delo stroja, ki izkopa-

ni, oz. izvrtani material izčrpa iz vodnjaka. Ze pri prvi vrtni pa smo ugotovili usodno pomoto oz. nepo-



Vrtna garnitura »Wirth« podjetja »Geoistraživanje« Zagreb za vrtanje minskih sond profila 12 cm.



Naše novo naselje na Teharjih, ki bo imelo 220 ležišč, sodobne sanitarne naprave in jedilnico.

ne Jesenice in Raven na Koroškem vključena tudi Železarna Štore. Po pripravljenem investicijskem programu naj bi dokončna izgradnja Železarne zajela rekonstrukcijo še ostalih starih obratov in dograditev novega (drugega) elektroplavža v samih Štorah — v novem projektu imenujemo ta del Železarne »Store I«. Na povsem novi lokaciji v dolini med Štorami in Teharjem,

je izredno težko tudi temeljenje novih objektov, saj leži nosilni sloj v globini 6—8 m pod sedanjim terenom. Dolino je namreč s tako debelim slojem nenasilnih naplavin zasula Voglajna. Projektiranje in izvajanje temeljenja novih objektov je izredno težko in drago. »Teharski hrib«, kakor imenujemo teraso na zahodnem delu kompleksa pa je sestavljen iz izredno žila-

SEKTOR ŠTORE V SLIKI IN BESEDI

polne sondne podatke, saj je naplavljeni sloj vseboval samice tudi do premera 600 cm. Ta sistem je torej popolnoma odpovedal, vsi nadaljnji poskusi so bili brezuspeš-

ni del (ca. 70.000 m³). Kot smo že omenili, je hrib sestavljen iz raznovrstnih močno nagubanih in slojevitih kamenin. Tudi tu je bilo nujno potrebno uporabiti uspešnejšo

vrste pa oddaljene od 2,5—4,0 m, tako, da je v celoti minsko polje imelo obliko mreže. Skupna teža razstreliva za eno polje je znašala 1300—2800 kg, uporabljen je bil »Amonal« in »Kamniktit« iz tovarne Kamnik. Naboji so bili v polivinilastih vrečah premera 8 cm in se je polnjenje izvrtnih sond vršilo v presledkih po globini sonde. Če si predstavljamo gotovo polnjenje v vrstah in po višini, potem naj bi po gotovih izračunih (v odvisnosti od kamenine in slojevitosti) na 1 m³ skale bila poraba razstreliva 0,15—0,20 kg. S posebno napravo za električni vžig je omogočeno vžiganje posameznih vrst in še teh tudi po globini tako, da bi odstranjevanje polja bilo podobno pokončno na hrbtu stoječi odpirajoči se knjigi. Odstreljena prva vrsta mora dati prostor drugi vrsti itd. Vžigi si sledijo v presledkih 1—3/1000 sekunde. Samo vrtnanje sond (12 cm) je povzročilo precej težav. Vložki izredno trdga sivega peščenjaka so lomili krone svedrov in spiralne drogove tako, da je bilo nujno potrebno pripeljati stroje za najtrše kamenine.

Neugodni so za vrtalce tudi navli in daljše deževje, ki zalije sonde in povzroči zrušenje mehkejših plasti v vrtini in zasip iste. Vrtine je potrebno potem izpihivati ali pa ponovno vrtati.

Uprava in Delavski svet našega podjetja sta sprejela predlog tehnične službe, da se zaradi takšnega povečanja del ustanovi nov gradbeni sektor Štore. Pregled letošnjih del je naslednji:

- nadaljevanje zemeljskih del in miniranje;
- nadaljevanje pilotiranja »Franki« za vse objekte;
- valjarna — temelji;

saj so konstrukcije objektov pretežno vse jeklene. Od težjih objektov omenjamo samo »jamo za ška-jo« v valjarni, ki bo izvedena po načinu odprtega kesona dimenzije 10 × 20 m globine 8 m in »strojnico v valjarni«, ki je prav tako podzemni objekt. Predvidena je tudi gradnja stanovanjskih objektov na Lipi, gradnja nove šole, samopostrežna trgovina in restavracije.

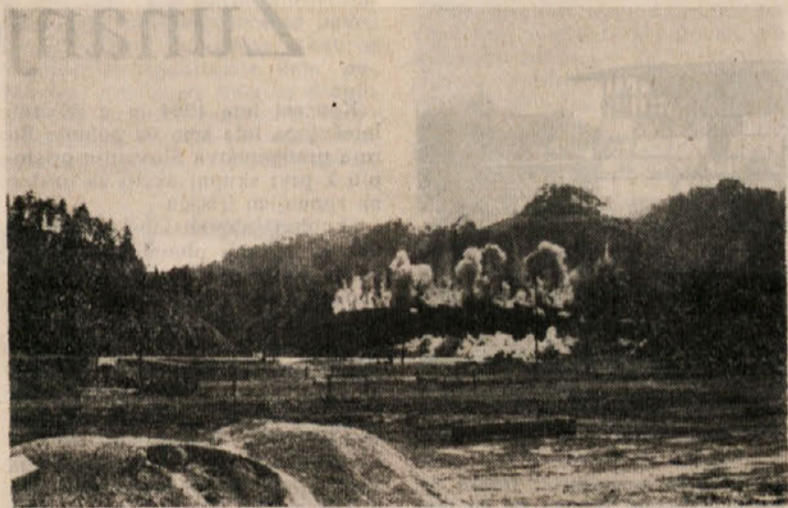


Vežanje vžigalnih kablov za vžig posameznih minskih vrst v presledkih 1/1000 sekunde na vžigalni aparat.

ni in ekipa je zapustila gradbišče. Sistem fundiranja točkastih temeljev za stebre industrijskih hal je torej moral biti spremenjen in odločili smo se za izvedbo »Franki« betonskih pilotov, ki jih izvaja podjetje »Jugofund« iz Beograda. Ekipa tega podjetja, ki je uspešno dovršila pilotiranje objekta »žveplena kislina« v Cinkarni, se je premestila v Štore II in uspešno dovršila izdelavo armiranobetonskih pilotov za štiri objekte: livarna sive litine, valjarna, elektrodela- lavnica in trafo postaja ter obdelovalnica valjev. Za vsak stebriški temelj je bilo zabitih od 4—8 pilotov premera 40 in tako uspešno rešeno temeljenje. Princip izdelave teh pilotov je ta, da se s posebnim, do 3 tone težkim, ovnom zabije najprej cev do nosilne plasti (do laporja), potem se vloži s spiralno armaturo povezana vertikalna armatura in vsipa beton, ki ga oven izredno dobro komprimira. Po napredovanju betoniranja se postopoma izvleče cev, ves postopek je pa zelo hiter (3—4 piloti v 8 urah). Na zabite pilote smo potem zabetonirali armirane temelje stebrov (pilotne kape). Iz posnetkov je razvidno, da so ti stroji zelo težki in visoki ter premakljivi na tirnicah. Skupno je bilo v letu 1964 izdelanih ca. 900 pilotov.

Lansko leto smo torej pričeli z večjimi deli v Storah II, vendar še vedno brez urejenih in dokončnih projektov in s težavami pri pogodbenih dokumentacijah. Ker smo izvajali samo temeljenja in masovna

metodo za miniranje. Delo je prevzelo podjetje »Geoistraživanje« iz Zagreba in uporabilo tako imenovano sondno miniranje. Bil je izdelan projekt miniranja, sam učil-



Miniranje četrtega minskega polja, vžig min.

nek pa prav zaradi močne slojevitosti, številnih prelomov ni bil vedno najbolj zadovoljiv, zdrobljenost in zrahljanje kamna po miniranju ni dovoljevalo direktnega nakladanja z bagrom, večinoma je bilo potrebno rahljati material še z buldožerjem. Zaradi neposredne bližine daljnovodov in stanovanjskih hiš

Tako smo torej v preteklem letu na gradbišču Štore II opravljali težja gradbena dela s specializiranimi podjetji in gotovo pridobili koristne izkušnje pri temeljenju in miniranju.

Za nakladanje izkopa so bili naši bagri (FB 50 in Liebherr) prelahki in smo morali najeti težje bagre in to UB 1 (Kruševac 1 m³, teže 32 ton). Naša nova vozila Tatre so se dobro izkazala, ugotovili smo pa močno obrabo gum. Pri delih kot so bila v Storah so uspešni samo težki buldožerji (od 15 ton naprej).

V preteklem letu smo na gradbišču izvršili še gotova pripravljajna dela, žal pa zaradi nejasnih nalog, predvsem nepripravljenih projektov in neurejenih dokumentov, gradbišče ni moglo sistematično razviti del.

Znana je popolna ustavitve del v novembru 1964, zaradi katere smo morali prekiniti vsa dela in gradbišče skoraj ukiniti. Težave investitorja, ki je izgubil vse potrebne garancije za nadaljevanje del in vsa ugibanja o ponovni odobritvi te velike investicije, so tudi naše podjetje pustila v negotovosti pri sestavi oziroma ugotavljanju nalog za leto 1965. V januarju pa je prišlo ugodno sporočilo o ponovni odobritvi oziroma o urejenosti denarnih sredstev. Na skupnih sestankih so bili že določeni objekti, ki se bodo gradili, hkrati pa je bila poudarjena nujnost oziroma kratki roki. Vrednost gradbenih del bo znašala ca. 1.200.000.000 din.

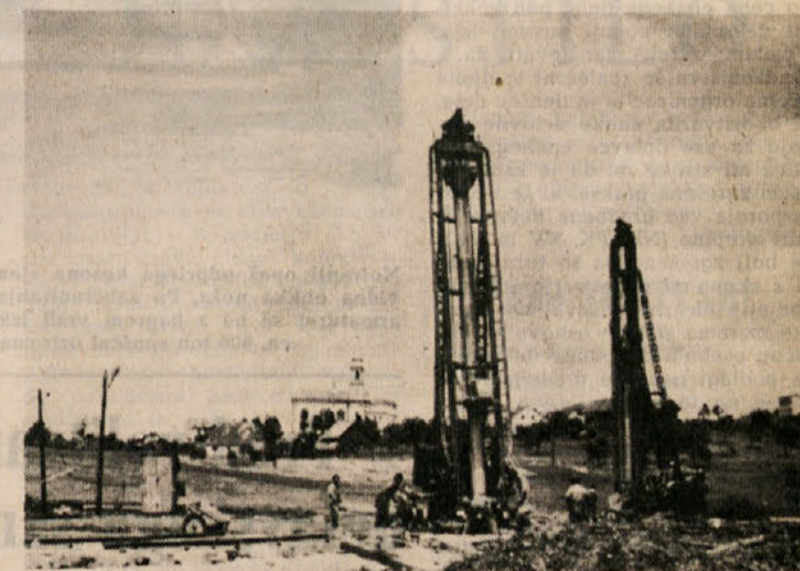
Za tako obsežna dela je treba temeljitih organizacijskih priprav in splošno ojačanje gradbišča.



Ogled uspeha miniranja

- valjarna — oprema (keson, strojnica in drugo);
- trafopostaja in elektrodela- lavnica;
- livarna sive litine;
- obdelovalnica strojev;
- jeklarja;
- kanalizacija in odvodnjava- nje;
- komunikacije (ceste, proge).

Naš nov sektor Štore se mora v najkrajšem možnem času pripraviti za te velike naloge in pohiteti s pripravljajnimi deli. Predvsem gre za čimprejšnjo dovršitev našega naselja na Teharjih in ureditev gradbiščnih naprav kot so: industrijski tir z razkladalno postajo, betonarno in železokrivska delavnica.

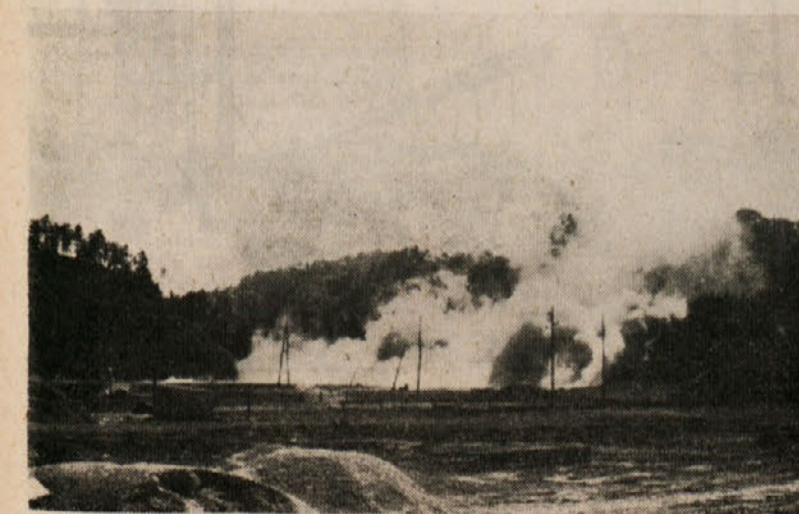


Zabijalna stroja podjetja »Jugofund« pri pilotiranju temeljev valjarne.

Investitor zatrjuje, da so v času našega zastoja projektantska dela dobro napredovala in da bo zato operativno delo lažje in uspešnejše. V letošnjem letu bodo prevladovala večja betonska dela pri temeljenjih in podzemnih objektih,

Ko pričenjamo z izgradnjo nove in velike industrije si želimo predvsem uspešno in iskreno sodelovanje z investitorjem in vso potrebno pomoč naše uprave ter ostalih naših sektorjev.

ing. Božnik Edo



Po miniranju

zemeljska dela s stroji, je bilo potrebno sorazmerno malo število delavcev.

Drugo večje delo na gradbišču Štore II je bilo miniranje, odkop in odvoz »Teharskega hriba« hkrati z nasipom novega platoja. Za odkop hriba je bil določen samo juž-

so bile jakosti min reducirane, kljub milisekundnemu vžiganju pa so bila štranja tal še zelo močna.

Za miniranje je bil hrib razdeljen na sedem polj, višina odkopa znaša 6—8 m, dočim so bile minske sonde globoke 9—10 m. Sondne vrtnice so bile zastavljene v vrstah,



V ospredju vidimo izdelavo poševnega pilota, v ozadju zabijanje vertikalnega pilota.

ZAKLJUČKI 4. SEJE PLENUMA REPUBLIŠKEGA ODBORA SINDIKATA GRADBENIH DELAVCEV SLOVENIJE V ZVEZI RESOLUCIJE

O nadaljnjem razvoju gradbeništva Slovenije

1. Resolucija o nadaljnjem razvoju gradbeništva SRS, ki jo je sprejela Skupščina SRS, je za razvoj političnih in ekonomskih odnosov v gradbeništvu izredno velikega pomena. Zato je ena od osnovnih nalog sindikata gradbenih delavcev in njegovih organizacij, da se borijo za uveljavljanje vseh načel, ki so zapodena v tej resoluciji. Izvršni odbori sindikalnih podružnic naj resolucijo posebej proučijo.

2. Izmed nalog, ki jih resolucija postavlja delovnim organizacijam v gradbeništvu, je za sindikat ena najbolj važnih, nadaljnji razvoj samoupravljanja in sistem delitve dohodka po delu. Plenum Republiškega odbora sindikata gradbenih delavcev Slovenije je v zvezi s temi vprašanji že zavzel svoja stališča. Vendar se znova pojavljajo nekatere uravnilovske tendence in težnje po linearnem zviševanju obračunskih postavk oziroma osebnih dohodkov.

Formiranje in delitev osebnih dohodkov je izključno stvar vsake delovne organizacije zase, ki lahko formira obračunske osnove, cenike del in kalkulira z vrednostjo dela v strukturi cene po svojih možnostih in preudarku. Povsem razumljivo je, da bodo tiste delovne organizacije, ki imajo dobre ekonomske uspehe, omogočile svojim delavcem mnogo večje osebne dohodke kot tiste, ki teh uspehov nimajo.

Torej formiranje in delitev osebnih dohodkov je predvsem stvar vsake delovne organizacije. Vsako vmešavanje od zunaj, ki bi imelo namen izenačevati bodisi obračunske postavke ali katere koli druge kategorije, ni v skladu z delitvijo dohodka po delu. S tem pa ni rečeno, da ni treba skrbeti za to, da bo cena enakega dela, pod enakimi delovnimi pogoji povsod ista. Vendar je treba upoštevati, da v gradbeništvu še zdaleč ni speljana takšna organizacija in delitev dela, ki bi ustvarila enake delovne pogoje za vse delavce enakega poklica ali stroke in, da je zato povsem zgrešena praksa, ki še vedno razporeja vse gradbene delavce v štiri skupine (NK, PK, KV in VK). Še bolj zgrešene pa so težnje, da bi s skupnimi dogovori gradbenih podjetij linearno zviševali obračunske oziroma startne osnove za obračun osebnih dohodkov delavcem na podlagi napačne predpostavke, da se na ta način dosega enako vrednotenje dela, tako v cenikih del, kot v strukturi prodajne cene.

Plenum Republiškega odbora sindikata gradbenih delavcev Slovenije je mišljenja, da najnižji osebni dohodki v gradbeništvu pri stodontnem delovnem učinku ne smejo biti izpod 30.000 dinarjev na mesec in, da povprečni osebni dohodki ne smejo biti pod povprečjem osebnih dohodkov v gospodarstvu in industriji SRS. Posebno gradbena podjetja morajo vlagati vse napore v smeri hitrejšega naraščanja osebnih dohodkov v gospodarstvu.

3. V zvezi z delitvijo dohodka po delu je tudi vprašanje terenskih dodatkov. Plenum se strinja, da je treba vlagati nadaljne napore, da bi terenski dodatek vskladili z načeli delitve osebnih dohodkov po delu.

4. Vloga samoupravnih organov pri prevzemanju del in politiki cen v preteklosti ni bila velika, zato so bile tudi posledice izredno negativne. Plenum poziva sindikalne podružnice, da skrbijo za to, da bodo o tako važnih vprašanjih odločali samoupravni organi pod vplivom celotnega kolektiva. Dosledno je treba upoštevati obstoječe predpise, ki urejajo področje investicijske potrošnje in spoštovati planske porpore. Kršenje teh družbenih dogovorov morajo sindikalne podružnice v bodoče obsojati z zavestjo, da ima taka neodgovorna tržna politika končne negativne posledice predvsem za standard gradbenih delavcev.

Plenum Republiškega odbora podpira vse oblike medsebojnega

sodelovanja in poslovnega povezovanja v proizvodnji, ki lahko pripeljejo do boljše organizacije dela in izkoriščanja proizvodnih sredstev, zavrača pa vse tiste težnje po medsebojnem dogovarjanju, ki deformirajo tržne odnose in dajejo potuho slabi organizaciji dela.

Obenem poziva vse delovne organizacije v gradbeništvu, da se temeljito vključijo v nove odnose, ki jih bodo omogočile spremembe zakona o izgradnji investicijskih objektov, po katerih odpadejo licitacije, nadzor pa ostane stvar dogovora med investitorjem in proizvajalcem — in spremembe, ki so predvidene v osnutku resolucije o nadaljnjem razvoju stanovanjskega gospodarstva. V teh pogojih nastajajo neposredni odnosi med dejanskimi investitorji in proizvajalci v gradbeništvu, ki zahtevajo drugačen odnos do trga, raziskave tržišča, programiranje proizvodnje, organizacije strokovnih služb, pa tudi drugačne, kvalitetnejše oblike medsebojnega sodelovanja in pospeševanja integracijskih procesov.

5. Politika zaposlovanja v gradbeništvu ni samo ekonomski, ampak tudi politični in sociološki problem. O tem vprašanju je plenum Republiškega odbora že tudi zavzel

svoja stališča. Tem stališčem dodajamo še to, da je vsaka delovna organizacija dolžna zaposlovati samo toliko delavcev, kot jih lahko stalno zaposluje. Dopustna je lahko samo naravna selekcija. Sindikalne organizacije so dolžne, da problemu zaposlovanja posvečajo večjo pozornost, soodgovorne so za dosledno upoštevanje načel socialistične morale in pravice vsakega posameznika v delovni organizaciji.

Samoupravni organi morajo skrbeti tudi za pospešeno izobraževanje strokovnih kadrov. Vodijo naj takšno politiko štipendiranja, da bodo imeli prednost otroci delavcev njihove delovne organizacije.

6. Skrb za družbeni standard gradbenih delavcev je tudi ena izmed osnovnih nalog sindikata. Kljub dosedanjim naporom, ki so dali velike rezultate, še daleč nismo storili vsega, da bi bili delovni in življenjski pogoji gradbenih delavcev na vseh delovnih mestih in v vsakem delavskem naselju dostojni socialističnega človeka.

Zato plenum Republiškega odbora zadolžuje predsedstvo in tajništvo Republiškega odbora sindikata gradbenih delavcev Slovenije, da v povezavi s sindikalnimi podružnicami delovnih organizacij,

inšpekcijo dela in sanitarno inšpekcijo dosežejo, da se tiste barake in naselbine, ki ne odgovarjajo minimalnim življenjskim pogojem, čimprej odstranijo.

7. Nesporno je, da je osnovni pogoj za večji življenjski standard gradbenih delavcev le večja produktivnost dela, ta pa je odvisna predvsem od organizacije dela, novih metod dela in moderne tehnologije v delovnih organizacijah samih. Na vse to seveda v veliki meri vplivajo tudi zunanji činitelji: dolgoročna investicijska politika, po drugi strani pa tudi rešitev problemov v industriji gradbenega materiala.

Za rešitev teh problemov je važna usmeritev v industrializacijo gradbeništva in hitrejši razvoj integracijskih procesov, kooperacije in drugih oblik medsebojnega sodelovanja. Plenum Republiškega odbora podpira vse tiste napore v tej smeri, ki upoštevajo načela samoupravnosti v delovnih organizacijah, v prepričanju, da je to ena od najhitrejših poti za racionalno izkoriščanje proizvodnih sredstev in strokovnih kadrov, s tem pa za zmanjševanje poslovnih stroškov in naraščanje osebnih dohodkov gradbenih delavcev.

8. Nesporno je, da je strokovna rešitev teh problemov odvisna predvsem od aktivnosti strokovnih kadrov v delovnih organizacijah, Biroja gradbeništva Slovenije in Gradbenega centra Slovenije in seveda od stališč in aktivnosti samoupravnih organov v delovnih organizacijah. Da bi te naloge lahko izvedli, plenum podpira tudi težnje po doslednejšem izvajanju rotacije vodilnih kadrov v delovnih organizacijah, predvsem tistih, ki so postali ovira hitrejšemu in naprednejšemu razvoju ekonomskih in političnih odnosov v gradbeništvu.

9. Plenum se strinja s stališči tovariša Zvoneta Nanuta v uvodnem referatu in stališči v razpravi, posebno v razpravah: podpredsednika Centralnega odbora sindikata gradbenih delavcev Jugoslavije tovariša Smaja Hodžiča, pomočnika sekretarja Sekretariata za industrijo SRS tovariša ing. Vladimira Čadeža, ekonomista Valentina Breznika in Ludvika Arneža, ki zaradi svoje aktualnosti zaslužijo posebno pozornost.

Plenum Republiškega odbora sindikata gradbenih delavcev Slovenije



Notranji opaz odprtega kesona »jame za škajo« v valjarni. Dobro je vidna oblika noža. Po zabetoniranju kesona (380 m³ betona in 60 ton armature) se bo z bagrom vršil izkop sredine in keson s svojo težo ca. 900 ton spuščal oziroma pogrezal do globine 8 m.

Pred volitvami v organe delavskega samoupravljanja

Statut podjetja določa v svojem 66. členu, da se vsako leto na novo izvoli polovica članov delavskega sveta podjetja in delavskih svetov sektorjev. To načelo je bilo uveljavljeno že pri volitvah v letu 1964, zaradi česar preneha mandat polovici članov delavskih svetov v podjetju, in sicer aprila 1965.

Ugotovitev narekuje organizacijam v podjetju pričetek predvolilnih priprav. V prvi vrsti je potrebna aktivizacija celotnega kolektiva, saj je naš skupni cilj, da bodo v organih delavskega samoupravljanja sposobni in razgledani delavci. Aktivizacija kolektiva bi se odražala že pri evidentiranju kandidatov za posamezne organe upravljanja. Poudariti želimo, da je glavno delo opraviti v predvolilnih zborovanjih tako, da bodo volitve samo zaključek te aktivizacije.

Povedano je že, da poteče letos polovici članov delavskih svetov mandatna doba. Da bodo naši volilci s tem pravočasno seznanjeni, objavljamo poimenski seznam oseb, ki jim letos preneha mandat:

v delavskem svetu podjetja:

1. Berčnik Franc, Celje
2. Hribernik Frido, Celje
3. Rotar Miha, Celje
4. Šuster Vili, Celje
5. Mirnik Karl, Cinkarna
6. Trupi Jože, Cinkarna

7. Gaberšek Rudi, Medlog
8. Nerat Alojz, Medlog
9. Jamnišek Franc, CO
10. Šuster Danilo, CO
11. Slemenšek Alojz, zaključna dela
12. Gluhak Ivan, Ljubljana
13. Mestrič Mato, Ljubljana
14. Ratajc Drago, Slov. Konjice
15. Fifer Egidij, Zalec
16. Javoršek Silvo, Uprava
17. Novak Krista, Uprava
18. Žager Tilčka, Uprava

v delavskem svetu sektorja Cinkarna:

1. Božič Josip, delavec
2. Draganovič Ismet, delavec
3. Harinski Jože, zidar
4. Horvat Branko, tesar
5. Koščak Štefan, zidar
6. Mirnik Karl, delovodja
7. Petec Vil, delovodja
8. Trupi Jože, zidar

v delavskem svetu sektorja Celje:

1. Gajšek Rudi, zidar
2. Medved Miroslav, zidar
3. Maček Rok, strojnik
4. Jutriša Ivan, zidar
5. Rojc Alojz, tesar
6. Latinovič Milan, zidar
7. Kranjc Alojz, gradb. tehnik
8. Koren Stane, tesar
9. Videnšek Franc, tesar

Zunanje tržišče

Koncem leta 1964 in v začetku letošnjega leta smo na pobudo Biroja gradbeništva Slovenije pristopili k prvi skupni akciji za nastop na zunanjem tržišču.

Skupina slovenskih projektantov, ki planira obnovo Libijskega mesta Barce (sev. Afrika), nas je opozorila na možnost, da sodelujemo pri izvedbi njihovih načrtov. Ustanovljen je bil konzorcij, v katerem so zainteresirana podjetja Megrad, Ingrad, Tehnogradnje, Slovenija ceste, Sava, Gradbenik Izola, Pionir, Konstruktor in Rudis.

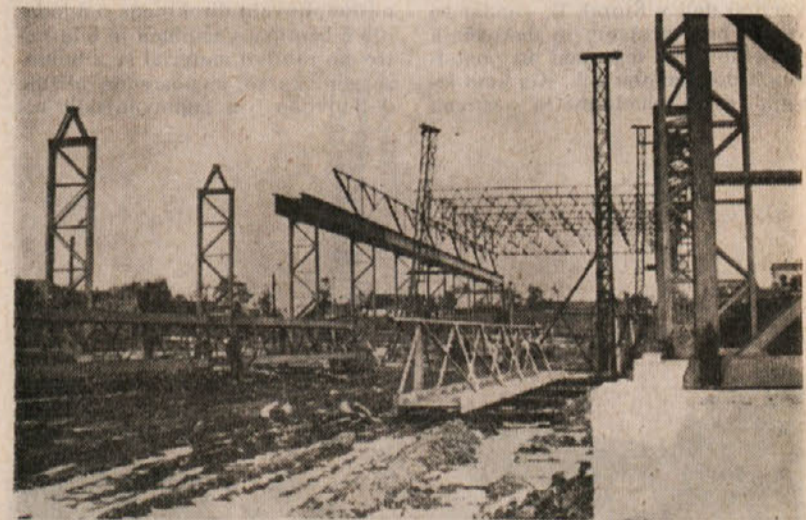
Prvi ukrep, ki je bil sprejet in ga že izvajamo, je bil ta, da sta odšla v Libijo tov. ing. Vinko Kregar, direktor STS Ljubljana, dober poznavalec Libije in jezika ter naš glavni inženir priprave dela tov. ing. Ivan Cijan. Navedena dva strokovnjaka bosta na samem

mestu proučila dejanske možnosti za naš nastop, možnosti za sodelovanje z domačimi podjetji in ev. dvignila dokumentacijo za sestavo ponudbe.

Čprav so po mnenju nekaterih slovenskih krogov izgledi za uspeh minimalni, saj je konkurenca zelo močna in predvsem rutinirana, smobili mnenja, da je zadnji čas za pričetek raziskovanja zunanjih tržišč in da bodo stroški za take akcije kasneje bogato poplačani. Člani konzorcija bodo prispevali dinarska sredstva za stroške potovanja in udeležbe na licitaciji, Rudis iz Trbovelj pa bo dal devizna sredstva.

Mislim, da tolmačim mnenje nas vseh, če tej naši akciji zaželim ob začetku »srečno pot«.

ing. Vital Mlejnik



Montaža jeklene konstrukcije za livarno sive litine.

v delavskem svetu sektorja Ljubljana:

1. Humski Anton, strojnik
2. Kitner Dragotin, zidar
3. Lustek Terezija, servirka
4. Meštrič Mato, zidar
5. Njegovec Mato, zidar
6. Šinkovec Janez, gradb. tehnik

v delavskem svetu sektorja Medlog:

1. Turnšek Ivan, zidar

v delavskem svetu sektorja Slov. Konjice:

1. Brešak Anton, tesar
2. Mihajlovič Milorad, delavec
3. Draškovič Ignac, zidar
4. Švab Martin, tesar
5. Kukovič Ivan, tesar
6. Jazbec Franc, delavec
7. Kresnik Martin, strojnik
8. Petelinšek Ivan, zidar

(Nadaljevanje na 7. strani)

Proizvodna konferenca mladih

Dne 17. 2. 1965 ob 14 je bila v sindikalni dvorani podjetja proizvodna konferenca organizacije Zveze mladine podjetja. Konferenca so se poleg inštruktorjev udeležili tudi glavni direktor tov. Vital ing. Mlejnik, sekretar komiteja ZK podjetja tov. Ivan ing. STRBENC in šef izobraževalnega centra tov. Emil JUG.

Predsednica komiteja mladine tov. Elza POČEK je v uvodnem referatu omenila pomen in namen proizvodne konference ter dejala, da naj bo to stalna oblika dela organizacije Zveze mladine. Poudarila je, da je bilo obdobje zadnjih šest mesecev, ki loči čas od zadnje konference, zelo dinamično. Posebno pozornost je posvetila ukrepom, ki so potrebni za prehod na skrajšani delovni čas, predvsem zaradi specifičnih pogojev, ki jih ima v tem pogledu gradbeništvo.

Opozorila je predvsem na tele ukrepe:

Izboljšati organizacijske pomanjkljivosti;

Povečati mobilnost in izkoriščenost mehanizacije;

Popolno izkoristiti delovni čas;

Vskladiti normo ure s proizvodno ceno

Zmanjšati izostanke z dela;

Nakazala je tudi nekatere druge ukrepe, ki pogojujejo prehod na skrajšani delovni čas ter dejala, da bi s temi ukrepi dosegli, seveda, če bi jih dosledno izvajali, najmanj 599 milijonov dinarjev dohodka ali 214 milijonov čistega dohodka, ki bi ga delili na osebne dohodke in sklade.

Tov. POČKOVA je govorila tudi o vprašanju varnosti pri delu in dejala, da je uporabnike strojev in drugih naprav, ki so pogostokrat vzrok nesreč pri delu, stalno opozarjati na upoštevanje predpisov o higiensko tehnični varnosti. Pouda-

nila je, da so zneski, ki jih kolektiv plačuje zaradi nezgod pri delu, precejšnji in globoko segajo v čisti dohodek podjetja.

Ob koncu svojega referata se je dotaknila tudi predpriprav za volitve v skupščinske organe in poudarila pomen in potrebo po sodelovanju mladih v teh organih.

Namen proizvodne konference je bil tudi, da se mlade proizvajalce seznanijo z doseženimi uspehi gospodarjenja v preteklem letu, predvsem z orientacijo, v katero smer se bo podjetje razvijalo v bodoče in kakšna so planska predvidevanja za leto 1965. O tem je mladince seznanil glavni direktor, ki je poudaril, da so bili v preteklem letu doseženi vidni rezultati, saj je podjetje doseglo od planiranih 4 milijonov 600.000 dinarjev bruto realizacije kar 6.600.000 kar je imelo za posledico tudi povečanje čistega dohodka podjetja, povečanje skladov in tudi osebnih dohodkov. Tov. direktor je dejal, da je podjetje vložilo tudi precejšnja sredstva za družbeni standard članov delovnega kolektiva, saj je bilo zgrajenih kar 40 stanovanj, prav tako je bilo precej sredstev namenjeno tudi za gradnjo nove menze v delavskem naselju pa tudi za rekreacijo članstva.

Ko je govoril o osebnih dohodkih zaposlenih je dejal, da se predvideva ponovno povišanje teh, čeprav so se ti v zadnjih mesecih leta 1964 že dokaj izboljšali. Upoštevati pa je treba, da se na račun povečanja osebnih dohodkov ne smejo povečati cene našim storitvam, ampak je treba sredstva za povečanje osebnih dohodkov iskati v izboljšanju organizacije dela, povečanju storilnosti dela in drugih ukrepih, ki lahko zagotovijo večjo finančno realizacijo oz. večji čisti dohodek podjetja. Predvidevajo se

tudi nekatere spremembe Pravilnika o delitvi osebnih dohodkov, o čemer so po posameznih ekonomskih enotah že razpravljali.

Tov. direktor je mladince seznanil tudi o planu za leto 1965. Dejal je, da se pričakuje občutno zvišanje plana. Po dosedanjih predvidevanjih naj bi se ta povečal skoraj za 50 % od lanskoletnega plana. To so sicer še optimistične napovedi, ki bodo realizirane le, če bodo investitorji imeli zagotovljena sredstva, predvsem pa, če bo na

standardu delavcev. Dotaknil se je tudi slabih učnih uspehov vajencev ter dejal, da bo v bodoče potrebno polagati več pozornosti pri vzgoji vajencev in jih pozval, da tudi sami vložijo več truda v učenje.

Sekretar komiteja ZK podjetja tov. ing. STRBENC je v imenu organizacije ZK pozdravil konferenco ter dejal, da so pogoji mladih danes povsem drugačni kot pa so bili v predaprilski Jugoslaviji, kjer ni bilo primera, da bi direktor pod-

Tudi šef izobraževalnega centra tov. JUG je podal poročilo o delu centra ter o učnih uspehih vajencev na posameznih šolah. Povedal je, da so bili proti nekaterim vajencem podzeti resnejši ukrepi, kar je pozitivno vplivalo na letošnje rezultate. V razpravi so sodelovali tudi nekateri inštruktorji, mladinci sami pa niso pokazali resnega zanimanja do proizvodnih problemov, ker se, čeprav je bilo nakazanih vrsto važnih vprašanj, niso teh v razpravi dotaknili.

Predsednica ZM je kritično ocenila udeležbo mladine na konferenci, saj so se je udeležili v pretežni večini le vajenci, ostalih mladincev, ki jih je v podjetju mnogo, pa je bilo zelo malo navzočih. To kaže na zelo negativen odnos do organizacije in nezainteresiranost do proizvodnih problemov ter razvoja podjetja.

Ob koncu so bile izvršene tudi nekatere kadrovske spremembe v komiteju mladine. Zaradi preobremenjenosti in drugih nalog, so bili na lastno željo razrešeni kot člani komiteja: Boršič Josip, Kregar Zinka in Horvat Janez.

Na novo pa so bili izvoljeni naslednji: Šoštar Janez, zidarski vajenec; Nikolovski Nikola, tesarski vajenec in Puncer Marija, uslužbenka.

Na predlog komiteja mladine in inštruktorjev pa so bili javno pohvaljeni naslednji prizadevni mladinci-vajenci: Jelenski Stjepan, Hajdinjak Ivan, Filek Ivan, Patrečević Ivan, Šoštar Janez, Heric Anton, Košak Drago, Brodej Ignac in Nikolovski Nikola.

Vsem novo izvoljenim in pohvaljenim čestitamo in jim želimo še mnogo uspehov pri nadaljnjem delu.

Albin Mlinar



Prostovoljna delovna akcija mladincev pri urejanju športnega objekta v Delavskem naselju v Celju.

razpolago dovolj gradbenega materiala, kar pa žal ni pričakovati.

Tov. direktor je med drugim govoril tudi o planskih nalogah posameznih sektorjev in obratov in poudaril potrebo po nadaljnjem razvoju podjetja, ki zahteva popolno industrializacijo, o skrbi za delovnega človeka in družbenem

jetja poročal mladim proizvajalcem o uspehih in planskih predvidevanjih podjetja. Poudaril je potrebo po večji intenzivnosti pri učenju. Po njegovem mnenju ni nobenih razlogov, ki bi lahko vplivali na tako slabe učne uspehe, saj so vsi vajenci preskrbljeni z zadovoljivo prehrano in primernimi stanovanji.

varjajo dimenziji tulcev, ki so vgrajeni v ploščah. Zdaj se pritrjujejo poleg tulcev.

Vse orodje je treba v celoti signirati (žigosati), tudi tisto, ki spada k novodošlim strojem. S tem se bo preprečilo razne zamenjave, ki so bile ob popisu zelo vidne. Za izvedbo tega, naj se ustanovi oddelek ali obrat z odgovorno osebo. Poveže naj se s skladiščenjem cevni odrov in plovov za cevne odre, pri katerem je tudi nujno uvesti red, čistočo in gospodarnost. Vrednost cevi je padla, ker se ne čistijo, niti ne pleskajo. Očiščene in premazane spojke naj se pakirajo v za to pripravljene zabojke. Plohi, ki so izdelani separatno za cevne odre, naj se signirajo, okujejo obojestransko in ločijo kot inventar. Rentabilnost priporočanega je sigurno zagarantirana.

Orodje, ki se daje strok, delavcu vletno rabo na reverz, se mora redno kontrolirati in čim je (seveda žigosano) nerabno, se mora razhodovati, reverz pa uničiti.

Za obutev, oblačila in razna HTV sredstva, pa je treba uvesti zadolžitve in vzbuditi pri koristnikih več občutka spoštovanja do teh sredstev, ki gredo v milijone.

Pritrdilna sredstva opažev se smatrajo kot inventar, zato jih je treba inventirati v skladišču in po izdaji tudi na delovišču. Opažen je velik manjko teh sredstev in se ne more zagovarjati specifičnost posameznih del na delovišču.

Navedene pripombe so le bežne in naj služijo kot neko opozorilo prizadetim.

Popis — inventura 1964 je bila v redu in pravočasno oddana in je bila na UO in DS podjetja dne 4. II. 1965 sprejeta in potrjena.

Iz inventurnega elaborata je razvidno, da so nastale med dejanskim stanjem in knjižnim stanjem razlike (viški in manjki), ki so pa v primerjavi z letom 1963 znatno manjše ter gredo v glavnem na račun zamenjave materialov oziroma dimenzij.

Za vse neopravičene manjke pri orodju oziroma drobnem inventarju, so obremenjene direktno odgovorne osebe in to v skupnem znesku 23.048 din. Posamezni zneski so minimalni, zato ni predloga za nadaljnji postopek.

OBVESTILO

Delavski svet in upravni odbor podjetja rešujeta v svoji pristojnosti vsakovrstne prošnje in pritožbe članov kolektiva, ki jih naslavlja na organe delavskega samoupravljanja v podjetju. To je ena izmed pravic članov kolektiva, zaradi česar organi del. samoupravljanja sproti in vestno rešujejo dostavljene vloge. Za reševanje zahtevnejših problemov so imenovane občasne komisije z nalogo, da posamezne zadeve proučijo, analizirajo in nato dokumentarno posredujejo delavskemu svetu ali upravnemu odboru podjetja v odločitve. Ažurno reševanje dostavljene problematike je po eni strani naloga samoupravnih organov, po drugi strani pa potreba članov kolektiva, saj so mnoge odločitve izredno važne za posameznike. Zal pa sta upravni odbor in delavski svet mnogokrat pred dejstvom, da ne moreta o posameznih vlogah članov kolektiva takoj odločiti, ker so mnoge izmed prošenj premalo utemeljene.

O tem problemu je razpravljal upravni odbor podjetja na seji dne 24. 2. 1965 in v zvezi s tem sprejel naslednji sklep: Prošnje in pritožbe, ki se nanašajo na odobritev nakupa raznega materiala, finančne podpore, koriščenje uslug podjetja, stanovanjska problematika, osebni dohodki, šolnine, kilometrina za lastna motorna vozila v službene namene itd., je treba v bodoče pošiljati na DS in UO podjetja preko pisarne sektorja. Na vsako vlogo, ki se nanaša na gornjo problematiko, naj poda svoje mnenje ali organ upravljanja sektorja, ali sind. podružnica sektorja in obvezno nadrejeni vodja delovne enote. Tako opremljene vloge bodo sproti reševane na vsaki seji upravnega odbora ali delavskega sveta podjetja, ker odpade naknadno ugotavljanje dejanskega stanja posameznih problemov. S tem so podani pogoji za tekoče reševanje prošenj in pritožb članov kolektiva, kar v dosednji praksi ni bil vedno slučaj.

Članom kolektiva priporočamo, da upošteva ta navodila, ker je naš skupni interes, da so utemeljene želje članov kolektiva pravočasno in pravično rešene.

Uredništvo

PRED VOLITVAMI

(Nadaljevanje s 6. strani)

2. Golubič Josip, zidar
3. Jalšovec Ivan, železokrivec
4. Leskovar Ivan
5. Pokelšek Anton, strojnik
6. Rupnik Alojz, zidar
7. Salija Faradin, zidar

v delavskem svetu sektorja Zalec:

1. Skok Franc, zidar
2. Ginter Karl, tesar
3. Koprivc Jože, zidar
4. Kutnjak Franjo, delavec
5. Kovač Tomo, strojnik
6. Mlakar Bruno, zidar
7. Petecin Alojz, referent

v delavskem svetu centralnih obratov:

1. Jamnišek Franc, strojni ključ.
2. Kotnik Vili, rezkar
3. Kleč Tomaž, avtomehanik
4. Poljšak Janko, sofer
5. Rajh Vlado, vodja SIP-a
6. Salobir Stane, vodov. inšt.
7. Šuster Danilo, mojster
8. Teržan Vili, sofer

v delavskem svetu sektorja zaključnih del:

1. Golavšek Milan, tehnolog
2. Gregorič Franjo, teracer
3. Irman Slavko, mizar
4. Kranjc Jože, slikar
5. Marko Ivan, žagar
6. Slemenšek Alojz, tesar
7. Šterk Anton, mizar

Zaradi obsežnejših gradbenih del v Štorah je bil formiran samostojni sektor Štor. Ker novo formirani sektor nima svojega delavskega sveta, bo potrebno, da kolektiv izvoli lastni organ delavskega samoupravljanja — delavski svet sektorja.

Potek in rezultati letnega popisa

(inventure) osnovnih sredstev, zaloga materiala, drobnega inventarja in orodja, zaloge polizdelkov, stanje gotovine, dolžnikov in ostalo s stanjem 31. 12. 1964.

Po sklepu upravnega odbora podjetja je bila dne 24. 10. 1964 imenovana 6-članska glavna inventurna komisija z nalogo, da ugotovi stvarno stanje zalog podjetja, osnovnih sredstev, inventarja in ostalo.

Da se je ta zahtevna naloga lahko izvedla na vseh deloviščih in obratih enotno, je bilo imenovanih 68 popisnih komisij po 3 oziroma 5 članov, katere so bile deljene po glavnih sektorskih komisijah in popisnih komisijah delovišč, delavnic, skladišč, domov, IC itd. Za čimboljše izvedbe je glavna komisija sestavila in izdala rokovnik pričetka in zaključka popisa, kakor vsa navodila, ki naj bi služila kot enoten usmerjevalec izvajanja dela.

Začetek je bil v redu izveden na podlagi vseh predpriprav z vsemi člani sektorskih in popisnih komisij na raznih sedežih sektorjev. Zal pa sestanki niso bili povsod 100 odstotni in to iz razloga, češ, da niso dobili obvestila. Vsak izgovor je dober, tudi če je jalov in je to pot spet dominiral. V bodoče bo treba določiti v komisije člane podjetja, ki niso direktno obremenjeni s proizvodnjo. S tem bi se doseglo to, da se popisi izvrše pravočasno, predvsem izven pokritih skladišč, to je na odprtih delih delovišč in delavnic, kjer mraz, sneg in dež močno ovirajo oziroma onemogočajo izvedbo temeljitega popisa. Tu ne omenjam konkretno tistih, katere je ta slučaj presenetil in kvaliteto izvedbe popisa zavrl.

Skromni zagovori zaradi viškov in manjkov so bili dokaj puhli in nereno izraženi tako, da je glavna komisija bila primorana izvršiti ponovne kontrole in stvar popraviti. Odnosi do vrednosti materiala, orodja in inventarja še vedno niso takšni, kakor zahteva dobro gospodarjenje v podjetju. Strokovnost skladiščne službe bo treba vselej korpojačati, njih prejemke pa zvi-

šati s tem, da bodo osebni dohodki vezani in odvisni od njihovega poslovanja, upoštevajoč kvaliteto, ažurnost in pravilen čut odgovornosti.

Glavna komisija je dobila občutek, da se primerjave dejanskega stanja delovišč oziroma delavnic s podatki materialnega knjigovodstva ne vrše redno, temveč se odlašala na daljša obdobja, kar je bil odraz predvsem pri deloviščih in delavnicah s prekomerno zamudo oddaje inventurnih popisov. Vsa ta nedoslednost je dala mnogo posla pri izvedbi celotnih rekapitulacij in s tem seveda škodovala kvaliteti.

Predlagana je uvedba novega delovnega mesta kontrolorja skladiščne in materialne službe, ki bi občasno pregledoval poslovanje skladiščnikov in materialnih knjigovodij. S tem bi že prej odpravili marsikatero pomanjkljivost in se ob popisu ne bi več pojavila.

Kontrolo prevozov prispelih materialov iz železniške postaje ali direktno iz tovarn je treba nujno uvesti tako, da se evidentirajo po datumu, času odhoda oz. dohoda in količinsko. Predvsem je treba paziti na tranzitne pošiljke robe. Naloženo, da spada vse kar je iz lesa sektorju zaključnih del, vse kar je kovinskega in salonita pod CO, se ne sme več ponoviti. Spremljiva dokumentacije mora biti dosledna po poslovniku za vse, ki imajo posla s prejemi materialov.

Čimbolj naj se pojača štednja okroglega in rezanega lesa, kajti pomanjkanje tega materiala bo v bodoče tako kritično, da bo marsikatero delo moralo izostati ali pa se preusmeriti v druge dražje izvedbe.

Ne uporabijo se stari kratki komadi lesa, temveč se raje režejo nove dolžine. Za kurjavo naj se zbira preko celega leta zaloga po gradbiščih ali pa kupi drva za kurjavo.

Razhodovanje je treba izvršiti komisijsko in pri tem upoštevati uporabnost. Pritrjevanje montažnih plošč »Blejske« je treba izvršiti s tanjšimi žičniki tako, da ti odgo-

Ing. Čmak Henrik, novi predsednik društva Ljudske tehnike

12. februarja so se člani LT »Ingrad« zbrali na svojem občnem zboru. Poročilo doseganja predsednika LT je osvetlilo razvoj in dejavnost društva, ki pa v zadnjem obdobju ni bilo najbolj uspešno.

V pripravi na naborni zbor je zanimanje za društvo med kolektivom naraslo. Vključilo se je več članov, kar daje boljše perspektive za nadaljnje delo.

Na občnem zboru je bil sprejet naslednji program dela za leto 1965:

Elektrostrojni krožek bo organiziral razne tečaje za dodatno izobraževanje svojih članov ter jih redno seznanjal s tehničnim napredkom in tako koristno vplival na povečanje proizvodnje. Ta krožek bo realiziral novatorske zamisli in predloge za izboljšave. Za člane LT bo na Dečkovi cesti organiziral pralnico in negovalnico motornih vozil.

Fotoamaterski krožek bo priredil en tečaj za začetnike in en nadaljevalni tečaj za fotoamaterje. V jeseni bo organiziral razstavo slik ter najboljše nagradil. Glavna naloga tega krožka pa bo oskrbovati Glasilo Ingrad s slikovnim in dokumentarnim materialom.

Na občnem zboru je bilo tudi sklenjeno, da se na področju sektorja Medlog ustanovi nov krožek, ki se bo posebej ukvarjal z montažno gradnjo in vzpodbujal svoje člane k uvajanju novih tehničnih postopkov.

Stanovalec delavskega naselja

Morda se bo kdo izmed stanovalcev v delavskem naselju hudoval nad mojim prispevkom, verjetno pa nisem sam med tistimi, ki se zgražajo nad dolgoprstneži, ki mnogim izmed nas povzročajo vročo kri.

»Loči tuje od svojega« naj bi bilo geslo za nekatere stanovalce naselja. Skoraj vsakodnevne pritožbe kažejo na to, da je nekaj takih, ki dejansko ne ločijo tuje od svojega.

Ali je potrebno, da nas tako pogosto obiskujejo uslužbenci Ljudske milice, kar vsekakor ni v ponos stanovalcem in upravi naselja? Ljudje namreč ne govore X Y je dolgoprstnež, temveč: »Stanovalci Ingradovega naselja so taki«. Tako nas ocenjujejo tudi organi oblasti.

Vsak si s svojim vsakodnevnim delom ustvarja in pridobiva njemu potrebne materialne dobrine, ki so njegova osebna last. Do teh dobrin lahko pride vsakdo, če je le voljan delati in, če si uredi zmerno življenje. Kdor pa se tem življenjskim zakonom ne more ali noče podrediti, temu po vsej verjetnosti ne bo mesta med poštenimi stanovalci naselja.

Kdor koli je oškodovan pa čeprav za manjši znesek, si mora, če si hoče nadoknaditi ukradeni predmet, odtrgati od ust in si včasih tudi za več mesecev zmanjšati družinski proračun. Nikomur ne koristijo sankcije, ki jih v takih primerih izrekajo sodišča.

Vsem bralcem našega glasila, predvsem pa stanovalcem delavskega naselja se opravičujem, ker vem, da moj sestavek ne zadeva vseh, morda le majhno peščico, toda, ker sem prav osebno v tako kratkem času doživel več takih primerov, poznam pa tudi več primerov, ko so bili oškodovani tudi drugi stanovalci naselja, se mi zdi potrebno opozoriti na ta pojav.

Prepričan sem, da bo med bralci le nekaj takih, ki me bodo podprli, sicer pa sem pripravljen tudi polemizirati z vsemi, ki se z menoj ne bodo strinjali.

Večkratni oškodovanec:
Albin Milnar

ŠPORTNE IGRE GRADBINCEV

Kot vsako leto, bodo tudi letos organizirane športne igre gradbincev Slovenije. Organizacija teh iger je letošnje leto poverjena našemu podjetju. To pa ne bo lahka naloga, saj bo treba rešiti vrsto problemov, ki se bodo pojavili v tej zvezi.

Za izvedbo glavnih nalog je upravni odbor sindikalnega športnega društva imenoval komite v sestavi:

- Ing. Čmak Henrik
- Vitanc Franc
- Čevnik Franjo
- ing. Maligoj Darko
- Kulovec Stane
- Lah Oton
- Pintar Jože
- Bezljaj Ivica.

Navedeni so zadolženi za posamezne naloge kot: tehnična izved-

ba samega tekmovanja, organizacija prehrane in stanovanja, finančno vprašanje, pokali, diplome, organizacija igrišč ter prevozov itd.

Komite je na svoji prvi seji obravnaval predvsem vprašanje prenočitvenih kapacitet za ca. 1300 športnikov, ki bodo gostje Celja 3 dni. Z upoštevanjem kapacitet v Štorah, Velenju, v internatih trgovskih vajencev in ESS v Celju, v Domu Dušana Finžgarja, v Vrtnarski šoli in hotelu Celeia, bi lahko dobili le ca 810 ležišč.

Vprašanje je, kje prenočiti še ostalih ca. 500 ljudi.

Tekmovanja bodo na naslednjih igriščih:

- Nogomet v Velenju,
- Kegljanje moški, kegljišče Ingrada;

Kegljanje žene, kegljišče v Štorah;

Namizni tenis v Štorah;

Odbojka, igrišče Ingrad in igrišče gimnazije;

Šah v Šahovskem domu v Celju;

Streljanje v Celju, Teharska cesta (dom JLA).

Balinišče bo potrebno še urediti. Predlagano je bilo, da bi balinišče uredili v delavskem naselju Ingrad.

Ze sedaj je treba izdelati osnutek za značke in odpreti žiro račun v banki, na katerega se bodo stekala sredstva, ki jih bodo prispevala vsa sodelujoča gradbena podjetja.

O delu komiteja in o samem poteku športnih iger vas bomo sproti obveščali.

Ivica Bezljaj

Pravna posvetovalnica

Delavec P. R. vprašuje, če ima pravico do izrednega plačanega dopusta ob priliki, ko mu je žena na porodu in koliko dni mu pripada?

Odgovor: Zakon o delovnih razmerjih v svojem 223. členu določa, da ima delavec v določenih primerih pravico do izrednega plačanega dopusta v enem koledarskem letu do 7 dni.

V katerih primerih pripada ta izredni plačani dopust, določajo gospodarske organizacije v svojih pravilnikih.

Naše podjetje ima skladno s citiranim določilom Zakona o delovnih razmerjih to vprašanje urejeno v svojem Pravilniku o delovnih razmerjih. V čl. 63 navedenega pravilnika je določeno, da sme znati izredni plačani dopust v posameznem koledarskem letu največ 7 dni v naslednjih primerih:

- za poroko 3 delovne dni,
- za slučaj težje bolezni ali smrti člana ožje družine 3 delovne dni,
- za primer elementarnih nezgod 2 delovna dneva.

Zaključek. Delavcu v primeru, ko mu je žena na porodu, ne pripada izredni plačani dopust, ker za tak primer pravilnik o delovnih razmerjih izrednega dopusta ne predvideva.

Opomba: Povsem verjetno je, da imajo druge gospodarske organizacije v svojih pravilnikih določeno, da njihovim delavcem tudi v primeru, ko je žena rodila, pripada izredni plačani dopust npr. 1 ali več dni. V teh organizacijah tedaj delavcu pripada izredni dopust.

Zakon ne dopušča, da bi to pravico odobral direktor podjetja, ali katera druga vodilna oseba, niti ne organ delavskega samoupravljanja. Ta pravica mora biti vnaprej določena za posamezne primere, pri čemer je upoštevati postopek za sprejem pravilnika o delovnih razmerjih. Tedaj gre za pravico, za katero so se dogovorili in zakonili člani delovnega kolektiva.

Na tem mestu je ugotoviti, da se predlogi raznih pravilnikov, ki so v razpravi med kolektivom, zelo površno obravnavajo, da mnogokrat ni predlogov za dopolnitve in spremembe. Ko pa nastopi določeni slučaj, pa je morda delavec prikrajšan, ker take pravice v pravilnikih ni določene. Povsem napačno bi bilo tolmačiti, da je za tako stanje kriv direktor ali kdo drugi, saj ima sleherni član kolektiva v postopku za sprejem samoupravnih aktov enake pravice in je torej neugodne posledice pripisati pasivnosti kolektiva.

Franjo Čevnik

Vsem članom kolektiva!

Za leto 1965 še ostanejo v veljavi karte K-15 za znižano vožnjo. Vsak član delovne organizacije mora za pridobitev te karte oddati v pisarno sektorja naslednje:

1. 50 din gotovine za obrazec K-15.
2. Priimek in ime ter številko osebne izkaznice.
3. Priimek in ime žene (moža) in številko njegove osebne izkaznice (če je ne zaposlen).
4. Priimek in ime otroka, datum rojstva, če hodi v šolo, tudi potrdilo o šolanju.
5. Kdor želi karto K-15 za člane ožje družine (očeta, mater, brata ali sestro), ki so nezaposleni in jih on vzdržuje, se mora obrniti na kadrovske sektor podjetja za nadaljnja navodila.

Nagradna vstavljalnica

TA — — — NIK, — — — NA,
I — — — AD, POTR — — —
ČEVO, ZARE — — — SO-
MOL, — — — ESCO, JUR — — —,
— — — ID, BRA — — — ČE,
AV — — — JA, — — — NICA,
POK — — — KA, O — — — UBA,
BR — — — BOR;

Vstavi med dane črke ali ob nje, da dobiš besede določenega pomena. Po vrsti brane vstavljene črke povedo važen politični dogodek v naši republici.

Rešitev pošljite najkasneje do 25. marca v uredništvo lista pod »rešitev vstavljalnice«.

Glasilo »INGRAD«
Naklada 1500 izvodov
Izdaja gradbeno industrijsko podjetje »Ingrad« v Celju
Odgovorni urednik
Franc Vitanc
Tehnični urednik
Darko Maligoj
Urejuje uredniški odbor
Tiska ČP »Celjski tisk« v Celju
LETNIK XIV, ŠT. 3
MAREC 1965

Dapisujte
v naš list

REŠITEV KRIŽANKE

Rešitev križanke iz št. 1—2/65:
kamion, kongres, obala, no, kramp, Bato, lama, Elba, Ara Sappho, OLS, Ra, gejša, BK, e, i, Svrk, Sanremo, delegat, lopa, p, b, re, oliva, fa, rob, jagoda, mat, enak, Joža, Jaki, Milan, ta, Marij, Italija, kitara.



Planina pod Voglom z nepozabnim pogledom na Julijce s Triglavom. V naši počitniški kočici (v sredini) najdeš prijeten kotic za svoj odmor. Desno od nje je novi hotel v gradnji, levo pa sta brunarici — depandansi hotela Zlatoroga iz Bohinja.