

# MUZEJSKI ČASOPIS

Številka 2, Leto 16

GORNJESAVSKI MUZEJ JESENICE IN MUZEJSKO DRUŠTVO  
JESENICE

September, 2006

## NOVA STALNA ZBIRKA GORNJESAVSKEGA MUZEJA JESENICE KAJŽNKOVA HIŠA V RATEČAH

Kajžnkovo hišo je leta 1995 kupila in v letu 2004 obnovila občina Kranjska Gora, jeseniški muzealci pa smo v njej 15. avgusta 2006 odprli novo, šesto stalno muzejsko razstavo - **Poljska dediščina Rateč**. V hiši predstavljamo avtentično preoblikovano črno kuhinjo in kašosrednja predstavitev pa je namenjena tako imenovani ratečskosti. Postala je fenomen in atrakcija, ki jo je omogočala

vljajo članice sekcije ročnih del pri Turističnem društvu Rateče Planica. Eli Gradnik pa je pripravila zanimivosti o kraju vse od prve omembe vasi v 14. stoletju, Rateškega rokopisa, značilnosti stavb, obeh cerkva, vasi, narečja, vpliv koroške Ziljske doline ter navezanost kraja na delo v Italiji in ne nazadnje vrsto zanimivosti o dovškem Aljažu in rateškem župniku,

va, kjer si je mogoče ogledati tri starejše neme filme o Ratečah in Planici (najstarejši iz leta 1929).

Vodja projekta je bila Irena Lačen Benedičič. Avtorici razstav in postavitve muzejske zbirke pa Zdenka Torkar Tahir in Elizabeta Gradnik.

Kajžnkova hiša je odprta do torika do sobote od 10. do 17. ure, izven urnika pa za predhodno najavljene skupine.

K ogledu vas vabimo sodelavci Gornjesavskega muzeja Jesenice

Irena Lačen Benedičič

*Fotografije:* Fototeka Gornjesavskega muzeja Jesenice

### IZ VSEBINE

#### Stran 1:

- Nova stalna zbirka Gornjesavskega muzeja Jesenice - Kajžnkova hiša v Ratečah

#### Stran 2:

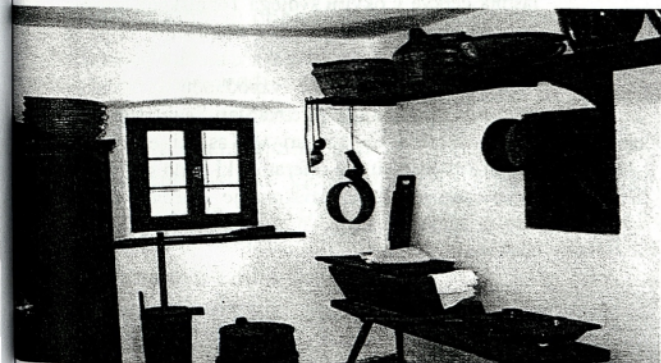
- Nova monografija Jesenic
- 40 let ukinitve proge po Dolini
- Klub Stara Sava
- Program prireditev Gornjesavskega muzeja Jesenice do konca leta 2006
- Poletne delavnice v Gornjesavskem muzeju Jesenice

#### Stran 3:

- Program muzejskih večerov: Razvoj krajskega slikarstva v Evropi, Transsibirski železnica, Akvileja
- Piknik članov Muzejskega društva Jesenice
- 15 let Gornjesavskega muzeja Jesenice

#### Stran 4:

- Jesenski izlet Muzejskega društva v Slovenske Konjice in okolico
- 15 let Muzejskega društva Jesenice

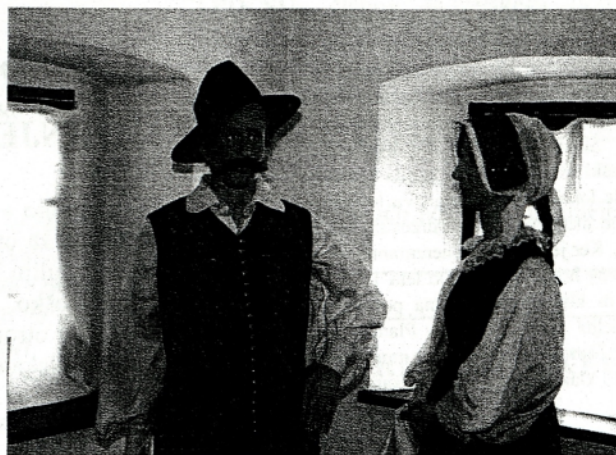


močna vloga vaše skupine pri vzdrževanju tradicije, kak tudi in predvsem spoštovanje, ki ga goje Ratečani. V muzeju oziroma do svoje dediščine, je zapisala etnologinja Zdenka Torkar Tahir.

muzejski prostor je večji družabni prostor, kjer svoja dela predstavi

potopiscu, zgodovinarju, literatu in glasbeniku Josipu Lavtižarju.

V mansardi predstavljamo le nekaj od 400 podarjenih predmetov, ki jih je konzerviral Marko Mirtič ob pomoči Petra Jermana. Tukaj je oprema za predvajanje avdio vizualnega - filmskega gradi-



### Zbirke v Gornjesavskem muzeju so odprte:

- Ruardova graščina: torek, četrtek in petek od 10. do 17. ure, sreda in sobota od 10. do 17. ure
- Kasarna: torek, četrtek in petek od 9. do 16. ure, sreda in sobota od 10. do 17. ure
- Kosova graščina: od torke do petka od 10. do 12. in od 16. do 18. ure
- Liznjekova domačija: od torika do sobote od 10. do 20. ure, ob nedeljah od 10. do 17. ure (od 1.5. do 31.10.); od torika do petka od 10. do 16.30 ure in ob sobotah in nedeljah od 10. do 17. ure (1.12. do 31.3.)
- Triglavski muzejski zbirka: od torika do petka od 10. do 16.30 ure in ob sobotah in nedeljah od 10. do 17. ure
- Kajžnkova hiša: od torika do sobote od 10. do 17. ure

## NOVA MONOGRAFIJA JESENIC

V letošnjem letu Občina Jesenice v sodelovanju z Gornjesavskim muzejem Jesenice izdaja barvno foto-monografijo Jesenic. Knjigo velikega formata na 150 straneh bomo izdali v slovenskem, angleškem, nemškem in italijanskem jeziku. Imenovan je uredniški odbor, ki pomaga z nasveti in gradivom. Eno tretjino knjige namenimo tekstem, dve tretjini pa fotografijam mesta Jesenic in krajev ter vasi od Potokov do Hrušice. Večino stroškov pri pripravi knjige bo pokrila Občina Jesenice, nekaj pa jih bomo zbrali s prednaročili.

Knjiga bo izšla ob koncu letošnjega leta in bo primerna za poslovna in druga darila.

S prednaročili nam boste pomagali pri izdaji pomembnega založniškega projekta. Prednaročila po 6.000 SIT sprejemamo v Gornjesavskem muzeju Jesenice na telefonsko številko 04/ 5833 500 ali [tajnistvo@gornjesavskimuzej.si](mailto:tajnistvo@gornjesavskimuzej.si)

Uredniški odbor

## 40 let ukinitve proge po Dolini

V četrtek, 21. septembra 2006, ob 17. uri ob 40-letnici ukinitve železniške proge Jesenice – Rateče vabimo v Liznjekovo domačijo v Kranjsko Goro na otvoritev muzejske razstave »Železniška proga po Dolini«.

Razstava prikazuje začetek boja za železnico skozi Kranjsko in upanje prebivalstva za razvoj industrije. Vendar pa se promet po progi še zdaleč ni odvijal tako kot so pričakovali. Šele med prvo svetovno vojno je bila maksimalno izkoriščena. Služila je za oskrbo avstrijske vojske na soški fronti. Po vojni je bila namenjena samo še lokalnemu prebivalstvu in turizmu. Tudi po drugi vojni so vzdrževali skromen promet. Ker je bila proga nerentabilna, so jo že leta 1964 hoteli ukiniti. Do leta 1966 je ostala, ker ni bila urejena cestna povezava. Zadnjič je peljal vlak z Jesenic v Planico 31. marca 1966. Danes po večjem delu trase, kjer je nekoč vozil vlak, lahko vozijo kolesarji.

Gornjesavski muzej Jesenice

## Klub Stara Sava

V muzeju pripravljamo NOVITETO - Klub Stara Sava. V klub se bo lahko včlanil vsak, otroci in odrasli, muzej pa bo poskrbel za različne dejavnosti za člane. Za otroke smo izbrskali skrivnosti Ruardove in Kosove graščine, Liznjekove in Kajžnikove domačije, Kasarne in zgodbe iz Triglavske muzejske zbirke ter pripravili vrsto zanimivih pedagoških delavnic. Starše in seniorje pa vabimo brezplačno na naše prireditve in ogleds stalnih zbirk. Prijavnice oziroma članarina, ki bo veljala za koledarsko leto 2007, bodo na voljo v mesecu decembru. Vabimo!

## PROGRAM PRIREDITEV GORNJESAVSKEGA MUZEJA JESENICE DO KONCA LETA 2006

### KOSOVA GRAŠČINA:

#### Petek, 8. september 2006 :

Razstava INTERREG III A. Razstava je triletni mednarodni projekt, v katerem je Gornjesavski muzej Jesenice sodeloval kot partner. Sama razstava je primer industrijske dediščine in je predstavljena kot inštalacija, z elektronskimi in informacijskimi pripomočki. Razstava bo odprta do 29.9.2006. Zadnji dan razstave, 29. septembra bomo obeležili stoletnico karavanškega železnice, ki skozi 7975 metrov dolgi karavanški predor povezuje Beljak in Celovec z Jesenicami. Redni potniški promet je skozi predor stekel 01. 10. 1906.

#### Petek, 29. september 2006:

Ob 18. uri predstavitev knjige »Skrivnosti Bohinjskega predora« gospoda Ervina Sorča.

#### Četrtek, 5. oktober 2006:

Ob 18. uri otvoritev razstave »Iz zasebnih zbirk« v sodelovanju z Muzejskim društvom Jesenice. Razstava bo odprta do 24.11.2006.

#### Torek, 28. november 2006

Ob 18. uri bo v 1. nadstropju otvoritev prodajne razstave varovancev Varstveno delovnega centra Škrat »Terakota v pravljicah«.

#### Četrtek, 30. november 2006

Predstavitev skupnega projekta »Z razbeljeno iskro v oče«, kjer predstavljamo fotografiska dela Tihomirja Pinterja. Razstavo z obsežnejšim 128 listnim katalogom smo pripravili v sodelovanju s Koroškimi pokrajinskimi muzejem Slovenj Gradec. Na Jesenicah bo na ogled do 26.1.2007.

### LIZNJEKOVA DOMAČIJA:

#### Četrtek, 21. september 2006:

Ob 17. uri otvoritev razstave »40 let ukinitve proge po Dolini«. Razstava bo odprta do 29. oktobra 2006. Liznjekova hiša bo novembra zaprta.

#### Četrtek, 7. december 2006:

Razstava »Iz zasebnih zbirk« v sodelovanju z Muzejskim društvom Jesenice. Razstava bo v Liznjekovi hiši odprta do 28. januarja 2007.

### STARA SAVA:

#### Sreda, 4. oktober 2006

Ob 15. uri bo v Kasarni posvet ob 400 letnici posvetitve cerkve Marijinega vnebovzjetja.

26. novembra 1606 je ljubljanski škof Tomaž Hren posvetil cerkev, ki sta jo v čast Marijinega vnebovzjetja zgradila lastnika takratnih jeseniških fužin brata Julij in Oktavij Bucelleni. Cerkev je danes v sklopu spomeniško zaščitene muzejskega kompleksa na Stari Savi. Železarna Jesenice je kot lastnik cerkve v okviru svojega Tehniškega muzeja že v šestdesetih letih sodeloval pri adaptaciji, ki pa je bila prekinjena. Tako je njena današnja podoba v nezavidljivem stanju. Za vzpodbudo in začetek reševanja trenutne situacije na Stari Savi pripravljamo 4. oktobra ob 15. uri v Kasarni enodnevni posvet s predstavitvijo referatov, ki bodo služili kot osnova za nadaljnje raziskovanje oziroma morda celo prispevek k strokovnim podlagam za bodočo obnovo.

## POLETNE DELAVNICE V GORNJESAVSKEM MUZEJU JESENICE

Med počitnicami smo v muzeju pripravili nekaj delavnic za otroke. Kot vedno smo prvo sredo v juliju izvedli delavnico - tokrat paleontološko. Obiskali so nas predšolski in šolski otroci, ki so spoznali nastanek fosilov. Nekateri otroci so bili prvič v našem muzeju, zato smo si najprej ogledali maketo mesta Jesenice in ugotovili, da je mesto v dolini. Težje je bilo ugotoviti dokaze o obstoju morja, našli smo jih v fosilih. Pripravili smo tudi demonstracijo nastanka fosila in na to smo si ogledali paleontološko zbirko, ki jo je zbral Jože Bedič. Sprva nam je bilo težko razložiti dele živali in rastlin v kamnu, kmalu pa smo postali že pravi strokovnjaki in ni nam bilo težko videti ne zob morskega psa in ne trilobitov - majhnih živali, ki so pred skoraj 600 milijoni let plavale po morju, ki je nekoč bilo na področju današnjih Karavank.

Zdaj, ko smo vedeli, kako nastanejo fosili, kaj so fosili in si jih ogledali, smo bili pripravljeni, da si naredimo vsak svoj fosil - odtis školjke v pesku in plastelinu. Nekateri otroci so se lotili še pobarvanke, starejši pa so si ogledali kratek film o fosilih. Ker smo bili že pravi mali paleontologi, je vsak lahko vzel v roke pravi fosil. Slišali pa smo tudi nekaj zanimivih zgodb o kamninah iz našega območja: zgodbo o zlatu norcev, o hlapljivem kamnu...

Če tudi tebe zanimajo zgodbe iz našega muzeja - pridi vsako prvo sredo v mesecu v muzej na Staro Savo. Vse šole in vrtce pa vabimo na naše muzejske delavnice. Info: 04 58 33 505, Barbara.

Barbara Vidic, prof. zg. in soc.

**PROGRAM MUZEJSKIH VEČEROV MDJ  
SEPTEMBRA DO DECEMBRA 2006**

september - dr. Cene Avguštin: »Razvoj  
krajinskega slikarstva v Evropi«

oktober - Zdenka Torkar Tahir: »O zbiranju  
slik«

november - Janez Bohinc: »Transibirska  
zeleznica«

december - dr. Verena Vidrih Perko:  
»Akvileja«

Muzejski večeri bodo v Kosovi graščini (2.  
ulica, Titova 64 na Jesenicah, vsak tretji  
večer v mesecu ob 18. uri. Vstop je brezplačen.  
Vabljeni!

Muzejski večer: 21. september, 2006

**Dr. Cene Avguštin**

**RAZVOJ KRAJINSKEGA  
SLIKARSTVA V EVROPI**

Predavanje ima namen osvetliti  
povojno pot slikanja krajine od antike  
do obdobja abstraktnega slikarstva.

Slikar v starem Rimu je že obvladal  
najosnovnejše zahteve oblikovanja  
krajine, vendar mu je ta služila le za  
opisnišče neke napovedi, nekega  
slikanja. Srednji vek je sprva na zelo  
prost način, z najznejšimi  
skupnimi elementi skušal gledalca  
povesti naravno okolje, v katerem se  
dogodba odvija. Renesančnemu  
slikarju pomeni narava toliko kot anti-  
kum, le oder ali ozadje nekega  
dogodka ali stanja.

Giorgione postane s sliko *Nevihta*  
krajinski slikar. Njegova razpolo-  
ženo uglasena kompozicija pomeni  
evropskega krajinarskega sli-  
karja. Barok v veliki meri vključuje  
naravo v svoje pripovedne kompozici-  
je, vsem svoboden razvoj pa doživi  
v slikarstvu v 17. stoletju v  
Nizozemski. Krajine Turnerja, Guardi-  
je in drugih nakazujejo v 18. stoletju pot  
k najznejšemu razvoju krajinarstva. Rea-  
listični slikar oblikuje podobo krajine,  
krajina se je vtisnila v njegovo zavest.  
Krajina jo slika tudi po spominu, v nas-  
protju z impresionistom, kateremu se  
krajina le v povsem določenem trenut-  
ku kaže v njegovih očeh.

Impresionističnemu slikarju predstav-  
lja podoba krajine odsev njegovega  
krajinskega doživljanja ali pa jo dojema  
krajina določeni zavestni ali podzavest-  
ni situaciji. Abstraktni slikar  
slikanju krajine zavrača konkretne,

oprijemljive krajinske oblike in bolj  
uveljavlja njene barvne in svetlobne  
sestavine.

Muzejski večer: 16. november, 2006

**Janez Bohinc**  
**TRANSIBIRSKA  
ZELEZNICA**

VOZI NAS VLAK V DALJAVE...

Kam? Po transibirski železni cesti.

Zgrajena je bila med leti 1891 in 1916.  
Je mreža železnic, ki povezuje evropski  
del Rusije s pokrajinami daljnega vzhoda.  
Dolžina železnice je 9288 km. Preč-  
ka osem časovnih pasov in je tako najdal-  
jša železnica na svetu.

Glavna smer nas bo peljala skozi Jekate-  
rinburg, Irkutsk in Vladivostok. Zgrešili  
pa ne bomo tudi Bajkalskega jezera.

Ob dvournem filmu bomo doživljali  
preteklost in sedanost te prostrane drža-  
ve.

Potopisno predavanje bo v mesecu  
novembru 2006.

Muzejski večer: 21. december, 2006

**Verena Vidrih Perko**  
**AKVILEJA**

Na prostoru današnje *Akvileie* je stalo v  
antiki veliko in bogato mesto z istim  
imenom. Slovensko ime za moderno  
mestece je Oglej, medtem ko za antično  
naselbino uporabljamo stari latinski  
naziv.

Rimljani so ustanovili Akvilejo kot latin-  
sko kolonijo leta 181 pred Kr. ob kanalu  
reke Nadiže. Bila je glavna vojaška in  
trgovska postojanka s tremi vojaškimi  
legijami, s katerimi so Rimljani okupirali  
prostor do Save in Donave, ki je bila  
meja rimskega imperija.

Akvileja je imela poleg obzidja in velikih  
upravnih zgradb tudi amfiteater in cirkus  
za dirke s konjskimi vpregami. Med naj-  
bolj znamenitimi je obsežno pristanišče z  
dolgimi skladišči ob prečnih ulicah, ki  
vodijo na forum. Pristanišče je bilo graje-  
no za pristajanje velikih pomorskih ladij,

ki so vozile blago iz maloazijskih, bliž-  
njevzhodnih in afriških dežel. Iz Akvileje  
so blago vozili težki vozovi prek alpskih  
prelazov daleč na sever in vzhod. Med  
tovori je bilo mnogo živeža za oskrbo rim-  
skih vojske, a tudi luksuznih predmetov za  
civilno prebivalstvo. Iz Norika so v Akvi-  
lejo uvažali predvsem železo, kajti mesto  
je bilo industrijski center za predelavo  
kovin, med drugim tudi za znamenito nori-  
ško jeklo.

Mesto je imelo velika grobišča ob cestah,  
ki so vodile iz mesta. Arheološki muzej  
slovi po bogatih zbirkah nakita, orožja,  
opreme, posodja in nagrobnikov.

Mesto je znamenito po cerkvi z mozaiki iz  
zgodnejša 4. stol. po Kr., saj je namreč še  
rimskodobna Akvileja postala center krš-  
ćanstva, od koder se je le-to širilo tudi v  
naše kraje. Tako je npr. patrocinj kranjske  
cerkve akvilejski mučenec sv. Kancijan.

Od vseh zgradb se je do danes ohranilo le  
še bore malo, kajti mesto so porušili Huni  
sredi 5. stol., dokončno pa so se odselili  
prebivalci ob prihodu Langobardov v Fur-  
lanijo in Slovanov v naše kraje ob koncu 6.  
stol. V kasnejši dobi je mesto kot sedež  
oglejskega patriarhata velikega pomena za  
slovenske kraje.

**PIKNIK** članov Muzejskega društva  
Jesenice, ki je v spomladanskem času  
zaradi slabega vremena odpadel, bo v  
soboto dne, 23. septembra 2006, s pričet-  
kom ob 10. uri v kamnolomu v Podme-  
žakli.

Za hrano in pijačo poskrbi vsak udeleže-  
nec sam!

**15 LET GORNJESAVSKEGA  
MUZEJA JESENICE**

**3. julija 1951** je bil ustanovljen Tehniški  
muzej Jesenice, kot enota Tehniškega  
muzeja Slovenije.

**21. novembra 1991** pa je bil na občinski  
skupščini sprejet odlok o ustanovitvi  
Gornjesavskega muzeja, za v. d. direktor-  
ja pa imenovan Andrej Pikon.

**Ob okrogli obletnici čestitamo!**

**MDJ**

## JESENSKI IZLET MUZEJSKEGA DRUŠTVA V SLOVENSKE KONJICE IN OKOLICO

### Zdravko Kovačič

Izletni dan: 7. OKTOBER 2006  
*Za začetek svojevrstna zanimivost: Želje nekaterih izletnikov so si bile tako nasprotujoče, da je med dvema možnostma obveljala tretja...*

*Zato nas bo pot peljala po Tuhinjski dolini mimo Vranskega, kjer bomo medse sprejeli kralja, ki se s tem blagorodnim nazivom ponoša zgolj zaradi imena. Kot poznavalec in vodič nas bo popeljal v preteklost žovneškega gospostva.*

Nekoč eden največjih gradov na Slovenskem se imenuje po žovneških gospodih, poznejših Celjskih grofih, in je bil prvič omenjen leta 1278. Osnovna grajska stavba je obsegala pravokoten vhodni stolp z dviznim mostom, obrambni stolp in dva okrogla vogalna stolpa, v trinadstropnem palaciju pa manjše dvorišče. V prvih letih 19. stol. so si lastniki zgradil dvorec na primernejšem kraju, grad pa prepustili zobu časa... Pri ogledu se bo treba povzpeti malo navkreber in za dobre pol urice vzeti s seboj tudi noge. V neposredni bližini je prijeten gostinski lokal, kjer je poskrbljeno za podporo in olajšanje...

## 15 LET MUZEJSKEGA DRUŠTVA JESENICE

Okrogle obletnice so priložnost, da pregledamo in ocenimo svoje delo in si morda zastavimo nove cilje. Kakih 35 članov se nas je zato zbralo na slavnostni seji 16. marca 2006. Prislunhili smo kvartetu trobil jeseniške glasbene šole, ki ga vodi Zvonko Mornar, nato pa je predsednik MDJ Dušan Prešeren posredoval poročilo o 15-letnem delu društva. Težko bi bilo izpostaviti, kaj je bilo v tem času najbolj pomembno. Še najdlje bodo ostale tiskane publikacije. Teh člani muzejskega društva, ki se bolj ljubiteljsko ukvarjamo s krajevno zgodovino, umetnostjo in etnologijo, brez strokovnih delavcev Gornjesavskega muzeja gotovo ne bi mogli izdajati. To je Muzejski časopis (57 števil), ki dvakrat letno prinaša zapise o delu muzeja in društva, in Jeseniški zbornik (prej Jeklo in Ljudje), v katerem je zapisana krajevna preteklost in sedanost: zgodovinski dogodki, arheologija, tehniška dediščina, botanika, literatura in imenoslovje, razvoj organizacij in ustanov. Urednik zadnjih petih knjig je ustanovitelj in dolgoletni podpredsednik MDJ Tone Konobelj, ki je bil več kot osem let spiritus agens vsega delovanja, organizator muzejskih večerov in ekskurzij. V zahvalo za to delo mu je predsednik podelil častno priznanje. Pohvalimo se lahko tudi s slikanico "Od fužin do železarne" (besedilo Aleksander Rjazancev, slike Jaka Torkar) in koledar Pozdrav z Jesenic.

Predsednik MDJ Dušan Prešeren je prisotne spomnil, kako smo uresničevali še druge cilje, zapisane v statutu društva, ki je bil sprejet 14. marca 1991. Na muzejskih večerih so nam zgodovino domačega kraja, rudarjenje, železarstvo, tehniško dediščino prikazali domači strokovnjaki Nataša Kokošinek, Irena Lačen Benedičič, Zdravko Kovačič, pa tudi z odmevnimi razstavami, npr: Tone Konobelj, Borut

Slovenske Konjice so mesto cvetja in vina, premorejo pa tudi vse ostalo, da človek ne more ostati ravnodušen. Naj iz pestre in bogate ponudbe navedem le nekaj zanimivosti, ki nam jih priporočajo prijazni turistični delavci: srednjeveško mestno jedro, galerija Riemer, dvorec Trebnik, etnografski muzej Mlače, čebelarstvo Žvikart, Žička kartuzija z zeliščno lekarno... že to je več kot dovolj za celodnevno pašo. Imajo pa tudi najstarejše slovensko gostišče (1467), Stari grad, gasilski muzej, park barona De Vaya, konjiški ozkotirni vlak...

Žička kartuzija je nastala v letih 1155 – 1165, njena ustanoviteljica pa sta bila štajerski mejni grof Otokar III in njegov sin Otokar IV iz rodbine Traungaucev. Sprva so samostan naselili menihi Velike francoske kartuzije, kar je vplivalo na arhitekturo in organizacijo naselbine. Po francoskem vzoru sta bila zgrajena dva samostana: zgornji, kjer so menihi živeli po strogih redovnih pravilih, in spodnji (Špitalič), kjer so prebivali bratje laiki, ki so se ukvarjali z ekonomijo, kar je omogočalo obstoj ter preživetje glavne kartuzije. Leta

1782 je cesar Jožef II z dekretom ukinitel samostan, ki se je v naslednjih desetletjih razvalil. Najmogočnejša med preostalimi razvalinami je redovna cerkev sv. Janeza Krstnika, delno ohranjeni ali izkopani samostanski deli pa so še: Otokarjeva kapela, refektorij, kleti, kuhinja, nadstropni trakt, križni hodnik in pokopališka kapela...

Odhod avtobusa bo v soboto (07. 10. 2006) z izhodiščne postaje (verjetno Hrušica – Kopitar) ob pol sedmih zjutraj. Predvideni stroški z vstopninami naj ne bi presegle 4500 sit. Morebitne degustacije napitkov in namazov v kartuzijski zeliščni lekarni in ognjiščne potice v muzeju Mlače so pogojene s prednaročilom. Izlet bomo sklenili z večerjo na turistični kmetiji, kjer prav tako velja načelo vnaprejšnje najave lačnih in žejnih.

Za konec pa še to obvestilo: Nekateri so se na izlet prijavili že pred uradno objavo v našem časopisu. Zato pohitite, kajti na voljo je le še 31 sedežev (in prtljažnik).

Kontaktne osebi: Rebolj Darka, tel. 5831553 ali 5863188 in Kovačič Zdravko, tel. 5841341.



Razinger. S področja umetnostne zgodovine ne smemo pozabiti na predavatelja dr. Ferda Šerbelja - njegova je namreč predstavitev beneškega slikarja Grassija, in dr. Ceneta Avguščina, ki je z razstavo, s katalogom in s predavanji predstavil jeseniškega slikarja, kiparja in grafika Jaka Torkarja. Poučno je bilo predavanje mag. Tadeja Brateta o železarski dediščini kot turistični ponudbi, predavanja o botaniki Karavank dr. Nade Praprotnik, o imenoslovju (dr. Dušan Čop, Branko Čušin) in rodoslovju, skratka, skoraj ga ni področja, ki ga ne bi predstavili s predavanjem ali z razstavo. Zanimiva so tudi potopisna predavanja.

Predavalo nam je 18 doktorjev znanosti in okoli 60 magistrov, profesorjev in inženirjev.

Spomladi in jeseni društvo organizira zelo zanimive ekskurzije, na katerih spoznavamo slovensko kulturno dediščino. Bilo jih je 33. Dr. Ferdinand Šerbelj nas je vodil v Padovo, v Čedad in Oglej, dr. Cene Avguštin in prof. Andrej Valič na Koroško, na Magdalensko goro in Krnski grad, ogledali smo si Rezijo in področje soške fronte, dr. Timotej Knific nas je vodil po Bledu. Verjetno so bile zadnjih nekaj let ekskurzije strokovno bogate tudi zato, ker je organizator Zdravko Kovačič za vodenje naprosil strokovnjaka dr. Marka Terseglava, etno - muzikologa na Univerzi v Ljubljani (Porabje, tržaški Kras, Bela krajina, Slovenske gorice, Dolenjska), in prof. Draga Svolfšaka (Vipavska dolina, Posočje), oba doma iz naše doline.

Društvo ima okrog 180 bolj ali manj aktivnih članov. Veseli in tudi malo ponosni smo, da lahko večina naših aktivnosti poteka v Kosovi graščini. Morda iz tega lahko sklepamo, da je naša dejavnost zanimiva in pomembna tudi v občinskem merilu.

Iz predsednikovega poročila povzela Majda Malenšek

**Ustanovitelj:** MUZEJSKO DRUŠTVO JESENICE; **Izdajata:** MDJ in GORNJESAVSKI MUZEJ JESENICE; **Urednica:** MAJDA MALENŠEK; **Postavitve in oblikovanje:** GORDANA GRANATIR, TIC JESENICE - RAGOR; **Naklada:** 300 izvodov; Za člane MDJ je časopis brezplačen; **Tisk:** GMJ