

Koritnica am Westfuße des Schneeberg) beobachtet und an 200 Exemplare untersucht und verglichen⁵⁶⁾. Immer findet sie sich in Gesellschaft der Stammeltern oder in nächster Nähe derselben und weist einen ungemein reichen Formenkreis auf⁵⁷⁾.

Bald sind die Pflanzen schlank und niedrig, wie *C. rupestris*, bald wieder von kräftigem Wuchs, wie *C. Fritschii*. Stets sind die Blattabschnitte an den Rändern mehr oder weniger rauh und in eine längere oder kürzere grannige Spitze vorgezogen und weisen alle möglichen Übergänge von den schmalleinen der *C. rupestris* bis zu den lanzettlichen und breitlinealen der *C. Fritschii* auf. In der Blütenfarbe zeigen sie die verschiedensten Nuancen von schmutziggelb und schmutzigrot, niemals aber habe ich rein gelbe oder rein purpurne Blüten beobachtet. In der Regel sind auch die schmutziggelb gefärbten Blüten, wie sie zumeist nur Pflanzen mit fein geteilten Blättern aufweisen, die der Kombination *Centaurea Fritschii* × *super-rupestris* entsprechen, z. T. gerötet, indem bald die Antheren, bald die Kronenröhre, bald wieder die Zipfel des Saumes der randständigen Blüten rötlich gefärbt sind, andererseits zeigen wieder die schmutzigroten Blüten der in der Regel robusteren Individuen der Kombination *Centaurea super-Fritschii* × *rupestris* gelbliche Beimischungen. Der Pappus ist schmutzigweiß oder bräunlich und bald viel kürzer, bald wieder so lang als das Achenium.

Prof. v. Hayek⁵⁸⁾ wäre geneigt, *Centaurea dichroantha* Kern. als eine Parallelfarm der *Centaurea rupestris* L. anzusehen, die sich vor nicht langer Zeit von der Stammform abgetrennt hat. Ich möchte aus Gründen, die weiter unten dargelegt werden sollen, in *Centaurea alpigena* eine postglazial aus *Centaurea rupestris* L. selbst hervorgegangene Form erblicken, die durch klimatische Verhältnisse modifiziert, zu einer besondern Art geworden ist.

(Schluß folgt.)

Slovstvo.

Referati.

V. Dvorský, *Bohinjské sídelní typy*. Národopisný Věstník Československý, v Praze, rediguje J. Polívka; ročník XI (1916), str. 125—132. *)

S slovensko kmetsko hišo so se bavili ponovno — a le v naših dneh — razni učeni folkloristi; vsak samo deloma, kakor je nanese strokovno znanje za

⁵⁶⁾ Ich besitze noch dermalen bei 100 schön praeparierte Exemplare der *C. sordida*, die ich an Interessenten im Tauschwege gegen andere seltene europäische Pflanzen gern abzugeben bereit bin.

⁵⁷⁾ Cf. Paulin, Beitr. z. Kenntn. d. Vegetationsverh. Krains, 3. H., p. 287—289.

⁵⁸⁾ *Centaurea*-Arten, p. 33.

*) Upravništvo „Narodopisnega vestnika československega“ nam je blagovolilo dati na razpolago brezplačno klišeje, narejene po fotografičnih snimkih prof. Dvorskega. Za to velikodušno uslugo izrekamo imenovanemu upravništvu svojo iskreno zahvalo!

devnika. Ta je obdelal le geografsko ograničen del naših tal, drugi se je bavil s tektoničnimi, tretji z estetičnimi, četrti z etnološkimi svojstvi, peti je proučeval jezikovne pojave, ki so v zvezi z razporedbo in opremo. Vsak je razširil znanje naše o kmetiskem domu. Najobširneje so poročali — ako izvzamemo Franketov obris v Oest.-Ung. Monarchie, Kärnten und Krain (str. 396 nsl.) — Al. Charuzin, „Krestjaninъ Avstrijskoj Krajny i ego postrojki“ (Živaja Starina 1902) in „Žilišče Slovinca Verhnej Krajny (Živaja Starina, 1903) ter M. Murko, „Zur Geschichte des volkstümlichen Hauses bei den Südslawen“ v Mitteilungen der anthropologischen Gesellschaft in Wien, 35. zv. (1905) str. 308 nsl., in posebno o slovenski hiši 36. zvezek (1906) str. 12 nsl., 92 nsl., dočim se je bavil J. Lokar z belokranjsko hišo v Carnioli, n. v. III (1912), str. 1 nsl.



Fot. V. Dvorský.

1. Gornje Gorjuše. Tip naselbine s prosto raztresenimi hišami.

Dvorský je zasnoval svojo študijo od druge strani. Ne bavi se toliko s hišo, to je s stavbo samo, kakor z njeno lego in s predpogoji za naselitev in pa z načinom razvrstitve. Zelo je obžalovati, da je prekinila vojna študije tega moža in da je ta slučaj dopustil le priobčitev prvega dela, katerega vsebina je v obrisu ta-le.

Bohinj je od sveta odrezan. Lega je solučna, zavarovana pred severom. Obsega pa deset večjih naselbin; izmed teh ima Bohinjska Bistrica značaj trga. Edini izhod po dolini je ob toku Save. Ni pa verjetno, da bi bila ta cesta ob Savi najstarejša zveza Bohinja z blejsko kotlino; kajti samo v gornjem, širšem delu doline nahajamo naselbino Nomenj, dočim je ostali del (10 km) brez vasi in celo brez prenočišča starejše dobe. Še-le ob izhodu v blejsko kotlino leži vas Bohinjska Bela. Stara cesta z Bleda se je odcepila prav v Bohinjski Beli ter vodila navkreber na gorenjo planoto in preko Gorjuš in Koprivnika v gornjo bistriško dolino. Proti

jugu je bil zvezan Bohinj po dveh gorskih potih: v dolino Bače je vodila cesta, ki je prekoračila greben v višini 1281 m; pot v Sorško dolino je vodila čez najvišjo točko 1207 m nad morjem. Gorska planota bohinjska je polna planšarij. In ravno primerjanje teh s pastirskimi kočami v Hercegovini in v Črni Gori bi bilo zelo poučljivo. D. se pa boji, da po vojni to ne bo več mogoče, ker bodo vojaki iz postojank, kjer primanjkuje drv, pač mnogo teh koč podrli.

Bohinj ni bilo nikdar važno prehodno ozemlje; vendar pa se je vršila tu fluktuacija tujcev. Priseljevali so se tusem s Koroške rudarji (Rudno polje nad Koprivnikom, Stara fužina); tudi Nemški rovt spominja na nekdanje nemške priseljence, dočim pa je bil Laški rovt očitno pastirska naselbina. Vsled tega vpliva nimajo nižinske vasi čistega tipa. Glavna sela: Bohinjska Bistrica, Stara fužina,



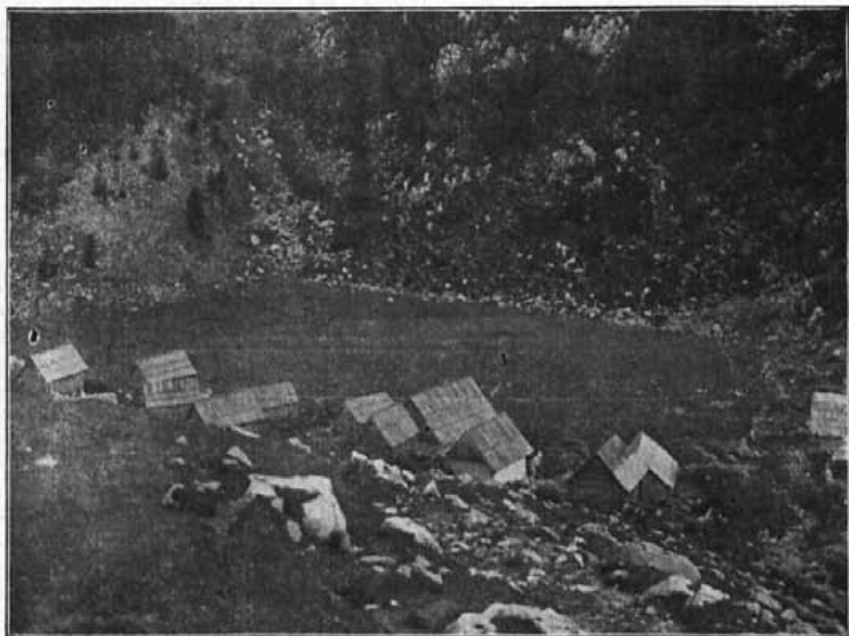
Fot. V. Dvorský.

2. Dedno polje nad bohinjskim jezerom. Tip planšarije, združene v krogu.

Srednja vas, Češnjica, Studor) so vasi z ulicami in kažejo tloris, ki je bolj mestni, kakor vaški. Manjše vasi ob Savi nosijo značaj občestnih naselbin. Zanimivejša so selišča na najnižjih terasah s hišami, raztresenimi brez načrta. (Prim. pod. 1.). Taka so Koprivnik, Gornje in Spodnje Gorjuše. Ta pojav je večkrat v vzročni zvezi z razkosanostjo terêna, kakor se vidi na Koprivniški terasi; tudi kraški svet ga povzroča. Vendar ni misliti, da bi bile utemeljene bohinjske izolirane nastanitve edino-le po površinskih tvorih in brez etniških vplivov. Dokaz za to je vas Jereka, ležeča deloma na dnu doline, deloma na pobočju hriba. Tu imamo tip raztresenih hiš, ki stoje blizu druga poleg druge, a nima mestnega ali občestno-naselbinskega tlorisa, kakor ostale nižinske vasi. D. sodi torej, da je naselitev z raztresenimi domovi in posestvi najstarejša ohranjena oblika stalnih naselbin v slovenskih alpah (Savinjske alpe, Trenta, Bohinj, dolina Koritnice, občina Soča idr.). Občestne vasi

so nastale pozneje vsled razvitejših občil, mestni značaj pa je prodril potom obrtniške in trgovske kolonizacije. Vasi raztresenih hiš so torej najstarejše, bodisi da so keltske ali slovanske. Obcestne vasi so nastale vse že v slovanski dobi. Mestni značaj pri kmetijskih seliščih dokazuje jasno, da je vplivalo tu srednjemorsko ali romansko kulturno okrožje. Razpršene hiše so se ohranile tam, kjer terén ni bil ugoden za osredotočena selišča, ali pa v strani od važnih cest.

V okrajih raztresenih bohinjskih selišč nahajamo tudi mnogo posamezno stoječih senikov in hlevov. Ozemlje planinskih koč ali planšarij je v Bohinju dvakrat tako veliko, kakor okoliš stalnih selišč. Vse planšarije, kar jih je videl D., so bile združene v skupine; zato jih smatra za starejši tip, kakor posamezne koč; za to domnevo navaja več dejstev. V dinarskih alpah ali v Albaniji sploh ni drugih



Fot. V. Dvorský.

3. Ravnička planina pod Črno prstjo. Tip v premi črti postavljenih hiš.

koč — in tam so ohranjene resnično stare oblike. Razlog za ta pojav je potreba obrane; zato mora biti za varstvo čred več oboroženih ljudi skupaj. V slovenskih alpah se je uveljavil ta moment nedvomno vsaj že v prazgodovinski dobi. Dalje prihaja v poštev še drug razlog. Vojni čas minulih dob je bilo poletje. Ko je dospela vojska — prijateljska ali sovražna — v nižinska selišča, je postalo tamkaj življenje, posebno ob občilih, neprijetno in tudi nevarno. V takih kritičnih časih so nudile kolibe v planinah dobro pribežališče in obenem tudi prehrano ubeglim kmetijskim rodbinam. Ko so ponehali ti obrambni razlogi, je ponehalo tudi zanimanje za skupinske planinske koč in to je bil postanek posameznih koč, kjer je mogoče bivati in v katerih se gospodarji na račun več lastnikov. — Drugod je prišlo do spojenih planšarnic; tu so združena posamezna stanišča v celoto, ki tvorijo večkrat obsežno stavbo. Bistvena razlika med združenimi in spojenimi planšarnicami

je ta, da obsega prva vrsta več kolib s samosvojimi gospodarstvi, druga pa stoji pod eno samo upravo.

V Bohinju se je ohranil tip združenih planinskih koč, to pa v čisti obliki, brez primesi vnanjih vplivov. Ta tip ni značilen samo za visoke planote in posamezne planšarije, ne za ledeniške kotline. Na severozapadni strani Krna nahajamo posamezne koč, v globokih glacijalnih kotéh pod Črno prstjo pa združene. Ako pa smatramo tip združenih planšarskih koč za starejši kakor posameznih, nasproti pa tip prosto raztresenih selišč za starejši, kakor osredotočenih naselbin, tedaj se nam vsiljuje vprašanje, zakaj neki ni provzročil razlog obrane, ki je vplival na postanek združenih planinskih koč, tudi osredotočenja stalnih hiš? To razmerje nahajamo tudi v pokrajinah ob Limu, v teritoriju Vasojevičev in dr., torej tam,



Fot. V. Dvorský.

4. Senik pod Koprivnikom.

kamor še ni prodrli romanski vpliv. D. meni, da je vzrok tega pojava povsem jasen. Sovražni naval na stalno oseljene kraje se ni razvil s tako naglico, da bi ne bilo dovolj časa, da se zberó moške iz raztresenih selišč in se podajo na ogroženo točko; nasproti pa so ležale planšarije med seboj v sovražnih odnošajih živečih rodov druga prav blizu druge, tako, da so bili nenadni nočni navali tu navadni. Razen tega ni bilo pri kmetijah v nižinah toliko povodov za medsebojne spore, ker so bile ločene in bolj natančno omejene, kakor skupni in nejasno razpredeljeni pašniki. Raznih gospodarskih in naselbinskih sistemov pa ni smatrali toliko za znake kulturnih dob, kakor za svojstva izvestnih narodov, kateri so bili njihovi glavni nositelji.

Bohinjske združene planšarije so torej starejši tip, kakor planinske koč v bližnji njihovi soseščini na severu in na zapadu od Triglava ter kažejo več skladnih

znakov s planšarijami dinarskih pokrajin. Tlorisi skupin so različni. V kraških dolinah ali v plitvih kotanjah na planem je razvrstitev izvršena v krogu, okoli mehkega, prej od kaluže zavzetega dna doline, na krasinastem obodu (Dedno polje, pod. 2.); v večjih kotlinah pa je postavljena v premi črti na eni plati te kotline, nad mehkim in včasih še vlažnim dnom (Ravnička planina, pod. 3.). Drugod spet so raztresene kolibe brez vsakega pravila. V tlorisu torej ni ugotoviti nikakih etniških znakov, skupina se ravna po lokalnih tvorih površine. A bohinjske in dinarske planšarije se skladajo s površinskimi tvori: v isti dolini, kotlini ali na predelu stopnje so združena vedno poslopja ene same planšarije, dočim je n. pr. pri furlanskem tipu več planšarskih skupin v istem površinskem tvorju.

Stavbeno gradivo je navadno les; včasih tudi preprost zid iz neobdelanega kamena; špranje se izdelajo z drobižem in zamažejo z apnenim ometom. Streha je iz desk — prav kakor pri dinarskem „gladu“. Sedaj stavijo tudi kočje iz vsaj nekoliko obdelanega kamna in malte. — Med lesenimi poslopji so vredni posebne pozornosti seniki, pri katerih je oprta ena stran ob pobočje hriba, druga pa je podprta s stebri, tako, da tla prosto leže (prim. pod. 4: senik v kraški dolini pod Koprivnikom). Tolmačiti se da ta pojav z raznimi ugodnostmi, ki jih nudi n. pr. krit prostor pod kolibo za živino, orodje in dr. Vendar pa je čudno, da ne nahajamo te vrste stavb nikjer drugod, kakor v Bohinju, tudi v sosednjih krajih ne. Zato domneva D., da je dala povod tej tektoniki kraška površina. Doline in kotline so na dnu navadno vlažne; temu se je treba ogibati. Razen tega so pa v prejšnjih dobah, ko je bilo še mnogo roparske zverjadi, volkov in medvedov, pod noč zbrali živino na dnu kotline a kočje so morali postaviti blizu tam, da so jo mogli braniti v danem slučaju. Če je pa bilo dno kotline mokro, tedaj so morali tudi živino združiti na pobočju; da je pa imela malo strehe zoper padavino, so postavljali take senike s prosto ležečim dnom.

To so bistvena izvajanja prof. Dvorskega. Da je v teh še marsikak problem, to pravi D. sam. A hvaležni mu moramo biti, da nam je podal vsaj dosedanje rezultate svojih opazovanj in preiskovanj. Proučevanje slovenske kmetske hiše je s tem sestavkom silno poglobil, odgrnil zastor izpred vrste najvažnejših vprašanj in pokazal s tem na visoki znanstveni smoter, za katerim nam je stremiti v bodočnosti. Zasnóval je za nas, rekel bi nekako zgodovinsko-psihološko navodilo, na kaj vse nam je paziti, na kaj se ozirati. In tu je še mnogo dela, da se pride naseljevanjskemu problemu na dno. Kolika razlika je n. pr. med suhimi in drobnimi beležkami, ki jih nahajamo o kmetski hiši pri Valvasorju (VI., 278, 288, 292, 302, 310) in med izvajanji gori imenovanih pisateljev! In vedno se dobé, kakor dokazuje spis prof. Dvorskega, spet nove orijentacije in načela za proučevanje velevažnega problema kmetske hiše in ljudskih naselbin. *Mantuani.*

Seidl Ferdinand, Rastlinstvo naših alp. Slovan, leto XIV., št. 3—11. Ljubljana 1916.

Pisatelj „Kamniških alp“, knjige, ki je dobro znana pač vsakemu ljubitelju slovenskih planin, je razširil sklepni odstavek svojega znamenitega dela („Rastlinska odeja Kamniških ali Savinjskih alp“) v pestro, mojstrsko dovršeno sliko naše alpske flore.

Rastlinstvo naseljuje alpe, otoke hladnega podnebja, v dveh različnih pasovih. Do povprečno 1600 m nad morjem prevladuje drevje: gozdni pas; nad tem se razprostira do ločnice trajnega snega brezdrevesni alpski pas. Jako nazorno je orisana v prvem poglavju biologija drevesa in gozda, dasi ne navaja pisatelj ana-