

SKUPNE PROBLEME LAHKO REŠUJEMO LE SKUPAJ

DA ZA SAMOPRISPEVEK

Delovni ljudje in občani ljubljanskih občin so se na referendumu o samoprispevku za gradnjo osnovnih šol in vzgojnovarstvenih zavodov 21. novembra 1971 odločili, da bodo naslednjih pet let prispevali 1 % od osebnega dohodka za gradnjo teh izredno pomembnih družbenih objektov.

Program gradnje šol in VVZ je bil sprejet po široki javni razpravi in je predvideval 50 objektov, razporejenih po tistih krajevnih skupnostih, kjer so bile potrebe največje. Za realizacijo programa naj bi po predvidevanjih prispevali občani 51,3 % potrebnih sredstev, 48,7 % pa naj bi prispevali proračuni občin in interesne skupnosti.

Leto 1976 je zadnje leto plačevanja samoprispevka, hkrati pa tudi čas ocenjevanja uspešnosti izvajanja sprejetega programa. Z gotovostjo lahko zapišemo, da bo program gradnje kljub začetnim težavam do konca leta 1978 povsem realiziran.

Po predvidevanjih bo do konca leta 1976 zbranih 626.152.000 din in sicer iz naslednjih virov:

— iz samoprispevka	348.092.000	55,5 %
— iz SIS za otroško varstvo	96.552.000	15,4 %
— iz proračunov občin in mesta	175.747.000	28,0 %
— iz lastnih virov sklada	5.761.000	0,9 %

Program samoprispevka 1971—1976 je predvideval v občini Ljubljana Moste-Polje gradnjo 6 VVZ in 4 osnovnih šol. V tem času so zgrajeni in predani v uporabo VVZ Vevče, VVZ Zadvor, VVZ Nove Jarše, OŠ Adolfa Jakhla-Zalog, OŠ

Novo Polje, OŠ Sostro, pred nekaj dnevi pa tudi OŠ Karla Destovnika-Kajuha v Štepanjskem naselju.

V gradnji sta VVZ v Štepanjskem naselju in VVZ Selo v KS Moste, VVZ ob Rjavi cesti v KS Polje pa je v pripravi.

Pri programu gradnje je prišlo zaradi nujnih potreb do dveh bistvenih sprememb. V Štepanjskem naselju je bil zamenjan vrstni red gradnje VVZ in osnovne šole, tako da so šole gradili prej kot vrtec, poleg tega pa je občinska skupščina zagotovila sredstva za gradnjo dodatnih 6 učilnic pri osnovni šoli v Štepanjskem naselju, ki ima tako namesto prvotnih 18 sedaj 24 učilnic.

Tako uspešno izvajanje zastavljenega programa samoprispevka pa ne pomeni, da so že rešeni vsi problemi otroškega varstva in osnovnega šolstva. Hitra stanovanjska gradnja odpira nove probleme, cilji, zapisani v srednjeročnih načrtih občin in mesta, pa zahtevajo nenehno skrb za gradnjo vzgojnovarstvenih in šolskih objektov. V srednjeročnem načrtu smo namreč zapisali, da bomo do leta 1980 vključili v družbeno varstvo 50 % predšolskih otrok ter zagotovili možnosti za enoinpolizmenski pouk. To je obsežen in zahteven program, ki ga brez samoprispevka v Ljubljani ne bi mogli uresničiti.

Prvi krog razprav je pokazal, da se delovni ljudje in občani soglasno izrekajo za nov samoprispevek. Še več! Novi program samoprispevka vključuje na pobudo občanov še objekte osnovne zdravstvene službe in domov za ostarele občane. To sta področji, ki poleg vrtcev in šol nedvomno terjata angažiranje največjih sredstev.

Politični in operativni štabi občin in mesta, občinske in mestna konferenca SZDL v Ljubljani so julija letos dale v javno razpravo skrajšano poročilo o samoprispevku 1971—1976 ter predlog programa objektov za samoprispevek v Ljubljani 1977—1981. Brošuro so prejele vse družine v Ljubljani, da jo dobro preučijo in se kar najkvalitetneje in kar najtvorneje vključijo v javno razpravo.

Javna razprava o poročilu glede samoprispevka 1971—76 in predloga programa 1977—81 bo organizirana v septembru in oktobru v vseh KS, TOZD, družbenopolitičnih organizacijah ter drugih sredinah. Nosilca razprave sta socialistična zveza in sindikat.

V želji, da osvežimo program dosedanjega ter da predstavimo program novega samoprispevka, objavljamo nekaj podatkov o objektih v naši občini:

Občane, ki so kakorkoli še ostali brez brošure TU SMO — VAŠI SMO prosimo, da se tako поблиže seznanijo z uspehi dosedanjega samoprispevka in načrti za gradnjo objektov iz sredstev novega samoprispevka.

Vedno doslej so delovni ljudje in občani Ljubljane pokazali veliko zavesti in pripravljenosti pomagati graditi svoj boljši jutri in prepričani smo, da bo tako tudi tokrat. »DA«, izrečen na referendumu o samoprispevku 21. novembra letos, bo pomenil neposredni prispevek k realizaciji srednjeročnega načrta, prispevek k zagotavljanju boljših možnosti otroškega varstva, šolstva, zdravstva in socialne varnosti starejših občanov, pomenil pa bo tudi zavest, da skupne probleme lahko rešujemo le skupno.

SAMOPRISPEVEK II

Uspešna izvedba referenduma za samoprispevek terja veliko političnega, strokovnega in aktivističnega dela. Nujno zahteva usklajeno delovanje vseh družbenih dejavnikov, ki poteka po naprej določenem načrtu.

Priprave na referendum bodo v grobem potekale po naslednjem terminskem načrtu:

SEPTEMBER

1. Seja predsedstva občinske konference SZDL (do 10. 9. 1976)

Vsebina: dogovor o izvedbi I. kroga javne razprave v TOZD in KS, opredelitev konkretnih nalog družbenopolitičnih organizacij, krajevnih skupnosti, TOZD, SIS in drugih.

2. Seja razširjenih političnih aktivov v KS in TOZD (do 20. 9. 1976)

Vsebina: obravnava predloga programa samoprispevka II,

— dogovor in načrt javne razprave na zborih delovnih ljudi in občanov,

— formiranje odborov za izvedbo referenduma.

3. Sestanek urednikov glasil iz OZD, šol idr. (do 20. 9. 1976)

Vsebina: dogovor o enotnem nastopu in maksimalni angažiranosti sredstev javnega obveščanja za izvedbo referenduma.

OKTOBER

1. Javna razprava na zborih delovnih ljudi v TOZD, zborih delovnih ljudi in občanov v KS

Vsebina: sprejemanje programa samoprispevka II.

2. Propagandne akcije

3. Organizacijsko-tehnična opravila za izvedbo referenduma

NOVEMBER

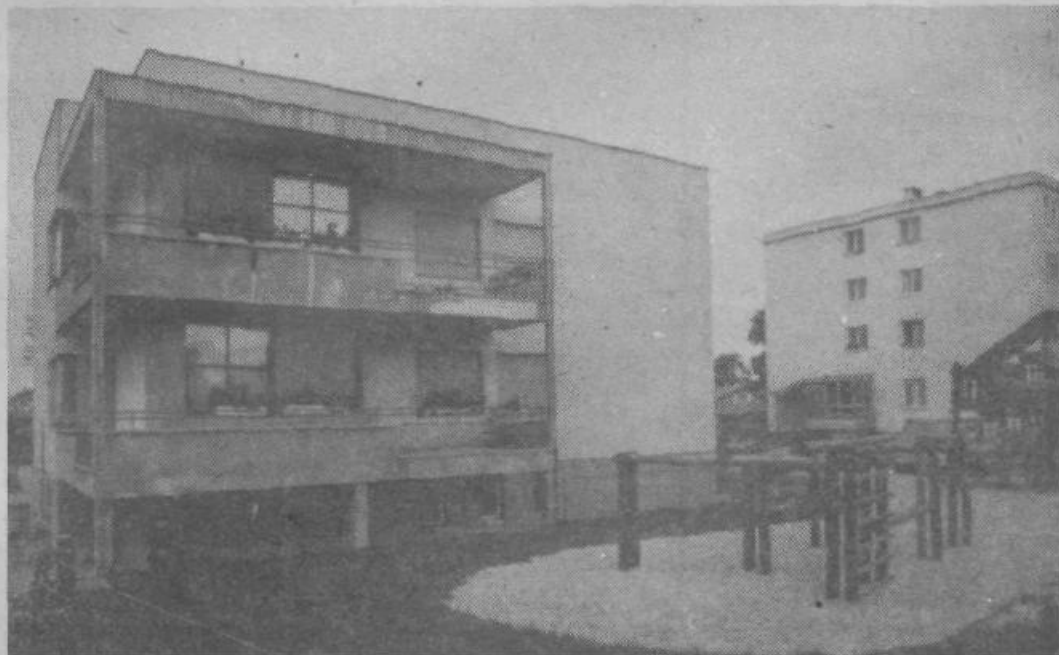
1. Seja političnega štaba za izvedbo referenduma (do 15. 11. 1976)

Vsebina: ocena izvedbenih priprav za referendum.

2. Propagandne akcije (ves november)

3. Izvedba referenduma: 21. novembra 1976

GRADNJA OSNOVNIH ŠOL IN VZGOJNOVARSTVENIH ZAVODOV S SAMOPRISPEVKOM 1971—1976



2. VVZ Zadvor

Novogradnja za 70 otrok

— začetek gradnje	7. 3. 1973
— začetek uporabe	14. 1. 1974
— vrednost del objekta	1.572.231,84 din
— vrednost del zunanje ureditve	220.000,00 din
— skupna vrednost	1.792.231,84 din

Viri sredstev

— sklad iz samoprispevka	1.512.231,84 din
— KS Zadvor	150.000,00 din
— VVZ Vevče	70.000,00 din
— OS Moste-Polje	50.000,00 din
	1.792.231,84 din

1. VVZ Vevče

Adaptacija vrtca za 70 otrok

— začetek gradnje	27. 9. 1972
— začetek uporabe	19. 2. 1973
— vrednost del objekta	1.570.143,93 din
— vrednost del objekta	1.570.143,93 din
— zunanja ureditev	220.000,00 din
— skupna vrednost	1.790.143,93 din

Viri sredstev

— sklad iz samoprispevka	1.570.143,93 din
— VVZ Vevče iz svojih sredstev	220.000,00 din

3. OŠ Zalog

Novogradnja — po programu 8 učilnic in telovadnic in 2 učilnici dodatno je 12 učilnic in telovadnica

— začetek gradnje	1.7. 1973
— začetek uporabe	18. 6. 1975
— vrednost del objekta	8.077.476,60 din
— vrednost del zunanje ureditve in pridobitev zemljišča	1.916.293,00 din
— skupaj	9.923.769,60 din

Viri sredstev

— sklad iz samoprispevka	5.347.476,60 din
— OS Moste-Polje	4.576.293,00 din
	9.923.769,60 din

